

문제 및 해결 (설치)

시작하기 전에

컬러 이미지 스캐너 ScanSnap iX500 (이하 "ScanSnap")을 구입해 주셔서 감사합니다.

본 매뉴얼에서는 ScanSnap 에 첨부된 소프트웨어의 설치 중에 발생할 수 있는 문제에 대한 해결 정보 및 소프트웨어의 제거 방법에 대해서 설명하고 있습니다.

ScanSnap 활용을 위해 본 매뉴얼에 제공된 정보를 유용하게 사용해 주시기 바랍니다.

Microsoft® Windows® 운영 체제를 사용할 경우 매뉴얼을 표시하거나 인쇄하기 위해서는 Adobe® Acrobat® (7.0 이상) 또는 Adobe® Reader® (7.0 이상)이 필요합니다.

상표

Microsoft, Windows, Windows Vista, SharePoint 및 Internet Explorer 는 Microsoft Corporation 의 미국 및 그 외의 국가에서 등록 상표 또는 상표입니다.

Apple, Apple 로고, Mac, Mac OS, OS X 및 App Store 는 Apple Inc.의 상표입니다.

Adobe, Adobe 로고, Acrobat, Reader 는 Adobe Systems Incorporated 의 미국 및 그 외의 국가에서 등록 상표 또는 상호입니다.

Intel 및 Intel Core 는 Intel Corporation 의 미국 및 그 외 국가에서 등록 상표 및 상표입니다.

ABBYY™ FineReader™ Engine © ABBYY. OCR by ABBYY

ABBYY 및 FineReader 는 ABBYY 의 상표입니다.

Evernote 는 Evernote Corporation 의 등록 상표 또는 상표입니다.

Android 및 Google Play 는 Google Inc.의 등록 상표 또는 상표입니다.

Salesforce, Salesforce 로고 및 Salesforce CRM 은 미국 및 그외의 국가에서 salesforce.com, inc.의 등록 상표 또는 상표입니다.

ScanSnap, ScanSnap 로고, ScanSnap Manager, ScanSnap Organizer, CardMinder 및 Rack2-Filer 는 일본에서 PFU LIMITED 의 등록 상표 또는 상표입니다.

기타 회사명과 제품명은 각 회사의 상표 또는 등록 상표입니다.

제조 업체

PFU LIMITED

International Sales Dept., Imaging Business Division, Products Group Solid Square East Tower 580 Horikawa-cho, Saiwai-ku, Kawasaki-shi, Kanagawa 212-8563, Japan

전화: (81-44) 540-4538

© PFU LIMITED 2012-2013

매뉴얼

ScanSnap 을 사용하시면서 필요할 경우 다음 매뉴얼을 읽어 주십시오.

| 매뉴얼 | 설명 | 참고 방법 |
|-----------------------|---|--|
| 안전상 주의사항 | ScanSnap 을 안전하게 사용하기 위한 중요 정보가 포함되어 있으므로 제품을 사용하기 전에 본 매뉴얼을 반드시 읽어 주십시오. | <p>패키지에 포함되어 있습니다. 소프트웨어가 설치되었을 때 다음 순서에 따라 본 매뉴얼을 참조할 수도 있습니다.</p> <p>Windows</p> <p>[시작] 메뉴 → [모든 프로그램] → [ScanSnap Manager] → [안전상 주의사항]을 선택합니다. (Windows 8 의 경우 시작 화면을 오른쪽 클릭하고 앱 바의 [앱 모두 보기] → [ScanSnap Manager] 아래의 [안전상 주의사항]을 선택합니다.)</p> <p>Mac OS</p> <p>Finder 의 사이드바에서 [응용 프로그램] → [ScanSnap] → [Manual]을 선택한 후, [안전상 주의사항]을 더블 클릭합니다.</p> |
| ScanSnap iX500 시작 안내서 | 본 매뉴얼에는 ScanSnap 패키지 구성, 소프트웨어 설치, ScanSnap 의 연결, 및 조작 확인에 대해서 설명하고 있습니다. | <p>Windows</p> <p>[시작] 메뉴 → [모든 프로그램] → [ScanSnap Manager] → [시작 안내서]를 선택합니다. (Windows 8 의 경우 시작 화면을 오른쪽 클릭하고 앱 바의 [앱 모두 보기] → [ScanSnap Manager] 아래의 [시작 안내서]를 선택합니다.)</p> <p>Mac OS</p> <p>Finder 의 사이드바에서 [응용 프로그램] → [ScanSnap] → [Manual]을 선택한 후, [시작 안내서]를 더블 클릭합니다.</p> |

| 매뉴얼 | 설명 | 참고 방법 |
|----------------------------------|--|---|
| <p>ScanSnap iX500 사용 설명서</p> | <p>ScanSnap 의 기본적인 조작 방법, 소프트웨어 설치, 스캔 방법, 다양한 설정 및 ScanSnap 의 취급 방법에 대해서 설명하고 있습니다.</p> | <p>Windows</p> <p>[시작] 메뉴 → [모든 프로그램] → [ScanSnap Manager] → [사용 설명서]를 선택합니다. (Windows 8 의 경우 시작 화면을 오른쪽 클릭하고 앱 바의 [앱 모두 보기] → [ScanSnap Manager] 아래의 [사용 설명서]를 선택합니다.)</p> <p>Mac OS</p> <p>Finder 의 사이드바에서 [응용 프로그램] → [ScanSnap] → [Manual]을 선택한 후, [사용 설명서]를 더블 클릭합니다.</p> |
| <p>문제 및 해결 (설치) (본 매뉴얼)</p> | <p>소프트웨어 설치에 실패하거나 설치가 성공적으로 완료된 후에도 ScanSnap 이 정상적으로 작동하지 않을 경우 본 매뉴얼을 참조해 주십시오. 설치와 관련된 문제 해결 방법에 대해서 설명하고 있습니다.</p> | <p>다음 방법 중 어느 하나로 도움말을 참조해 주십시오.</p> <p>Windows</p> <ul style="list-style-type: none"> DVD-ROM 드라이브에 Setup DVDROM 을 삽입하면 표시되는 [ScanSnap Setup] 대화상자에서 [취급설명서] → [문제 및 해결 (설치)]을 클릭합니다. [시작] 메뉴 → [모든 프로그램] → [ScanSnap Manager] → [문제 및 해결 (설치)]을 선택합니다. (Windows 8 의 경우 시작 화면을 오른쪽 클릭하고 앱 바의 [앱 모두 보기] → [ScanSnap Manager] 아래의 [문제 및 해결 (설치)]을 선택합니다.) <p>Mac OS</p> <ul style="list-style-type: none"> DVD-ROM 드라이브에 Setup DVDROM 을 삽입하면 표시되는 [ScanSnap Setup] 윈도우에서 [문제 및 해결 (설치)] 아이콘을 더블 클릭합니다. Finder 의 사이드바에서 [응용 프로그램] → [ScanSnap] → [Manual]을 선택하고 [문제 및 해결 (설치)]을 더블 클릭합니다. |

| 매뉴얼 | 설명 | 참고 방법 |
|-----------------------------------|--|---|
| <p>ScanSnap Online Update 도움말</p> | <p>조작과 관련한 의문점 및 문제가 발생할 경우 본 도움말을 읽어 주십시오. 본 도움말 파일은 조작, 대화상자/창 및 메시지에 관해 설명합니다.</p> | <p>다음 방법 중 어느 하나로 도움말을 참조해 주십시오.</p> <p>Windows</p> <ul style="list-style-type: none"> • [시작] 메뉴 → [모든 프로그램] → [ScanSnap Online Update] → [도움말]을 선택합니다. (Windows 8의 경우 시작 화면을 오른쪽 클릭하고 앱 바의 [앱 모두 보기] → [ScanSnap Online Update] 아래의 [도움말]을 선택합니다.) • 대화상자가 표시되면 키보드의 [F1] 키를 누릅니다. • 각 대화상자에서 [도움말] 버튼을 클릭합니다. <p>Mac OS</p> <ul style="list-style-type: none"> • ScanSnap Online Update에 대한 도움말 버튼 (?)을 클릭합니다. • 메뉴 바에서 [도움말] → [ScanSnap Online Update 도움말]을 선택합니다. |
| <p>ScanSnap 무선 설치 도구 도움말</p> | <p>조작과 관련한 의문점 및 문제가 발생할 경우 본 도움말을 읽어 주십시오. 본 도움말 파일은 스캐너 조작, 조작상 문제 및 그 해결책, 대화상자/창 및 메시지에 관해서 설명합니다.</p> | <p>다음 방법 중 어느 하나로 도움말을 참조해 주십시오.</p> <p>Windows</p> <ul style="list-style-type: none"> • 대화상자가 표시되면 키보드의 [F1] 키를 누릅니다. • 각 화면에서 [본 화면에 관해서] 또는 [본 메시지에 관해서]를 클릭합니다. <p>Mac OS</p> <ul style="list-style-type: none"> • 각 창에서 도움말 버튼 (?)을 클릭합니다. |

매뉴얼의 구성

본 매뉴얼의 구성은 다음과 같습니다.

Windows 에서의 문제 및 해결

이 장에서는 ScanSnap 에 첨부된 소프트웨어 설치에 실패하거나 소프트웨어를 설치한 후에도 ScanSnap 이 정상적으로 작동하지 않을 경우의 해결 방법에 대해서 설명하고 있습니다.

Mac OS 에서의 문제 및 해결

이 장에서는 ScanSnap 에 첨부된 소프트웨어를 설치할 때 발생할 수 있는 문제 및 해결 방법에 대해서 설명하고 있습니다.

소프트웨어 설치하기

이 장에서는 ScanSnap 에 첨부된 소프트웨어의 설치 방법에 대해서 설명하고 있습니다.

소프트웨어 제거하기

이 장에서는 ScanSnap 에 첨부된 각 소프트웨어의 제거 방법에 대해서 설명하고 있습니다.

본 매뉴얼에서 사용되는 화살표 기호

연속해서 선택해야 하는 아이콘 또는 메뉴 옵션을 연결할 때에는 오른쪽 화살표 기호 (→)를 사용합니다.



예: [시작] 메뉴 → [컴퓨터]를 선택합니다.



본 매뉴얼에 수록된 화면 예시

Windows 화면

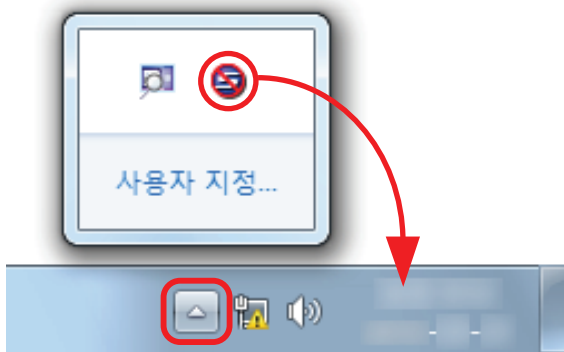
Microsoft 제품 스크린샷은 Microsoft Corporation 의 허가로 재인쇄됩니다.
본 매뉴얼에서는 Windows 7 의 화면을 예시로 사용하고 있습니다.
운영 체제에 따라 실제 화면과 조작 방법이 다를 수 있습니다.


- 알림 영역내의 아이콘

알림 영역에서 를 클릭하면 표시되는 메뉴에 ScanSnap Manager 아이콘 이 표시됩니다.

알림 영역에 항상 ScanSnap Manager 아이콘 을 표시하려면 아이콘 을 알림 영역에 드래그 앤 드롭합니다.

알림 영역은 작업 표시줄의 오른쪽 끝에 위치합니다.



본 매뉴얼에서는 ScanSnap Manager 아이콘 이 알림 영역에 항상 표시된 경우를 예시로 사용하고 있습니다.

Mac OS 화면

본 매뉴얼에서는 Mac OS X v10.7 의 화면을 예시로 사용하고 있습니다.
운영 체제에 따라 실제 윈도우와 조작 방법이 다를 수 있습니다.

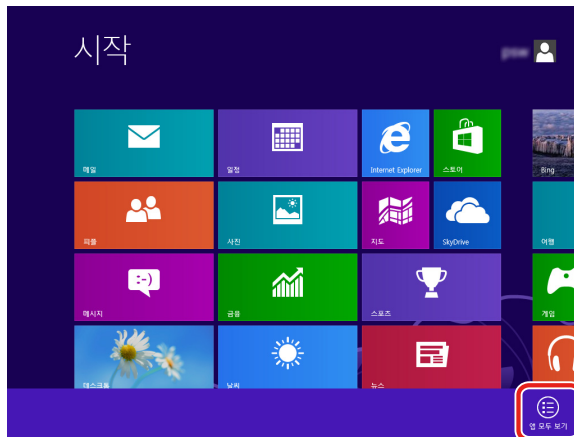
본 매뉴얼에 기재된 화면 예제는 제품 향상을 위해 예고 없이 변경될 수 있습니다.
표시되는 화면이 매뉴얼에 기재된 화면과 다를 경우에는 실제 표시된 화면의 지시에 따라 조작해 주십시오.

Windows 8 사용자 주의 사항

앱 모두 보기 화면에서 ScanSnap 애플리케이션을 시작하거나 제어판을 표시할 수 있습니다.

다음 순서대로 앱 모두 보기 화면을 열어 주십시오.

1. 시작 화면을 오른쪽 클릭합니다.
2. 앱 바의 [앱 모두 보기]를 클릭합니다.



본 매뉴얼에서 사용되는 약어

본 매뉴얼에 사용되는 약어는 다음과 같습니다.

| 사용되는 약어 | 명칭 |
|------------------|---|
| Windows 8 | Windows® 8 운영 체제, 한국어 버전 Windows® 8 Pro 운영 체제, 한국어 버전 Windows® 8 Enterprise 운영 체제, 한국어 버전 |
| Windows 7 | Windows® 7 Starter 운영 체제, 한국어 버전 Windows® 7 Home Premium 운영 체제, 한국어 버전 Windows® 7 Professional 운영 체제, 한국어 버전 Windows® 7 Enterprise 운영 체제, 한국어 버전 Windows® 7 Ultimate 운영 체제, 한국어 버전 |
| Windows Vista | Windows Vista® Home Basic 운영 체제, 한국어 버전 Windows Vista® Home Premium 운영 체제, 한국어 버전 Windows Vista® Business 운영 체제, 한국어 버전 Windows Vista® Enterprise 운영 체제, 한국어 버전 Windows Vista® Ultimate 운영 체제, 한국어 버전 |
| Windows XP | Windows® XP Home Edition 운영 체제, 한국어 버전 Windows® XP Professional 운영 체제, 한국어 버전 |
| Windows | Windows 8, Windows 7, Windows Vista 또는 Windows XP 운영 체제 |
| Microsoft Office | Microsoft® Office |

| 사용되는 약어 | 명칭 |
|-------------------------------------|---|
| Internet Explorer | Windows® Internet Explorer® Microsoft® Internet Explorer® |
| .NET Framework | Microsoft® .NET Framework |
| Mac OS | OS X v10.8, Mac OS X v10.7 또는 Mac OS X v10.6 |
| Adobe Acrobat | Adobe® Acrobat® |
| ABBYY FineReader for ScanSnap | ABBYY FineReader for ScanSnap™ 본 매뉴얼의 설명은 ScanSnap 에 첨부된 ABBYY FineReader for ScanSnap 의 사용 을 전제로 하고 있습니다. 별도의 지정이 없는 한 ABBYY FineReader for ScanSnap 용어는 ScanSnap 에 첨부된 ABBYY FineReader for ScanSnap 을 참조합니다. ABBYY FineReader for ScanSnap 은 별다른 예고 없이 업그레이드 될 수 있습니다. 설명과 실제 화면이 일치하지 않을 경우 ABBYY FineReader for ScanSnap 도움말 을 참조해 주십시오. |
| ScanSnap | 컬러 이미지 스캐너 ScanSnap iX500 |

목차

| | |
|---|----|
| 시작하기 전에 | 2 |
| 상표 | 2 |
| 제조 업체 | 3 |
| 매뉴얼 | 3 |
| 매뉴얼의 구성 | 6 |
| 본 매뉴얼에서 사용되는 화살표 기호 | 6 |
| 본 매뉴얼에 수록된 화면 예시 | 7 |
| Windows 8 사용자 주의 사항 | 8 |
| 본 매뉴얼에서 사용되는 약어 | 8 |
| | |
| Windows 에서의 문제 및 해결 | 13 |
| 문제 해결 검색 방법 | 14 |
| 처음 설치에 실패했을 경우 | 15 |
| 이전에 소프트웨어를 설치한 적이 있는 경우 | 16 |
| 소프트웨어 제거하기 | 16 |
| 설치 정보 삭제하기 | 19 |
| [ScanSnap Setup] 대화상자에서 소프트웨어 설치하기 | 23 |
| 소프트웨어 개별적으로 설치하기 | 25 |
| ScanSnap Manager 아이콘이 표시되지 않을 경우 | 27 |
| ScanSnap Manager 아이콘 표시하기 | 27 |
| ScanSnap Manager 가 정상적으로 작동하지 않을 경우 | 28 |
| 알림 영역에서 필요없는 아이콘 제거하기 | 28 |
| ScanSnap 과 컴퓨터 간의 연결 확인하기 | 28 |
| ScanSnap Manager 가 정상적으로 작동하는지 확인하기 | 28 |
| ScanSnap 의 연결 정보 삭제하기 | 31 |
| 소프트웨어를 제거할 수 없을 경우 | 33 |
| | |
| Mac OS 에서의 문제 및 해결 | 34 |
| 이전에 소프트웨어를 설치한 적이 있는 경우 | 35 |

| | |
|--|-----------|
| ScanSnap Manager 아이콘이 표시되지 않을 경우 | 36 |
| ScanSnap Manager 아이콘 표시하기 | 36 |
| ScanSnap Manager 가 정상적으로 작동하지 않을 경우 | 37 |
| ScanSnap 과 컴퓨터 간의 연결 확인하기 | 37 |
| ScanSnap Manager 가 정상적으로 작동하는지 확인하기 | 37 |
| Mac 용 Evernote 의 설치에 실패했을 경우 | 38 |
| | |
| 소프트웨어 설치하기 | 39 |
| Windows 에 설치하기 | 40 |
| 시스템 요구 사항 | 40 |
| 소프트웨어 설치하기 | 41 |
| ScanSnap 소프트웨어 | 43 |
| Windows 용 Dropbox | 47 |
| Windows 용 Evernote | 49 |
| Windows 용 SugarSync Manager | 51 |
| Scan to Microsoft SharePoint | 52 |
| 평가판 소프트웨어 | 54 |
| Adobe Acrobat | 55 |
| Mac OS 에서 설치하기 | 58 |
| 시스템 요구 사항 | 58 |
| 소프트웨어 설치하기 | 59 |
| ScanSnap 소프트웨어 | 60 |
| ABBYY FineReader Express Edition for Mac | 64 |
| Mac 용 Dropbox | 67 |
| Mac 용 Evernote | 68 |
| Mac 용 SugarSync Manager | 71 |
| | |
| 소프트웨어 제거하기 | 73 |
| Windows 에서 제거하기 | 74 |
| Mac OS 에서 제거하기 | 76 |
| ScanSnap Manager | 76 |
| CardMinder | 77 |
| ABBYY FineReader for ScanSnap | 77 |
| ScanSnap Online Update | 78 |
| ABBYY FineReader Express Edition for Mac | 78 |

| | |
|----------------------|----|
| Mac 용 Evernote | 79 |
| 색인 | 80 |

Windows 에서의 문제 및 해결

이 장에서는 첨부된 소프트웨어를 Windows 에서 설치 또는 제거할 때 발생할 수 있는 문제 및 해결 방법에 대해서 설명하고 있습니다.

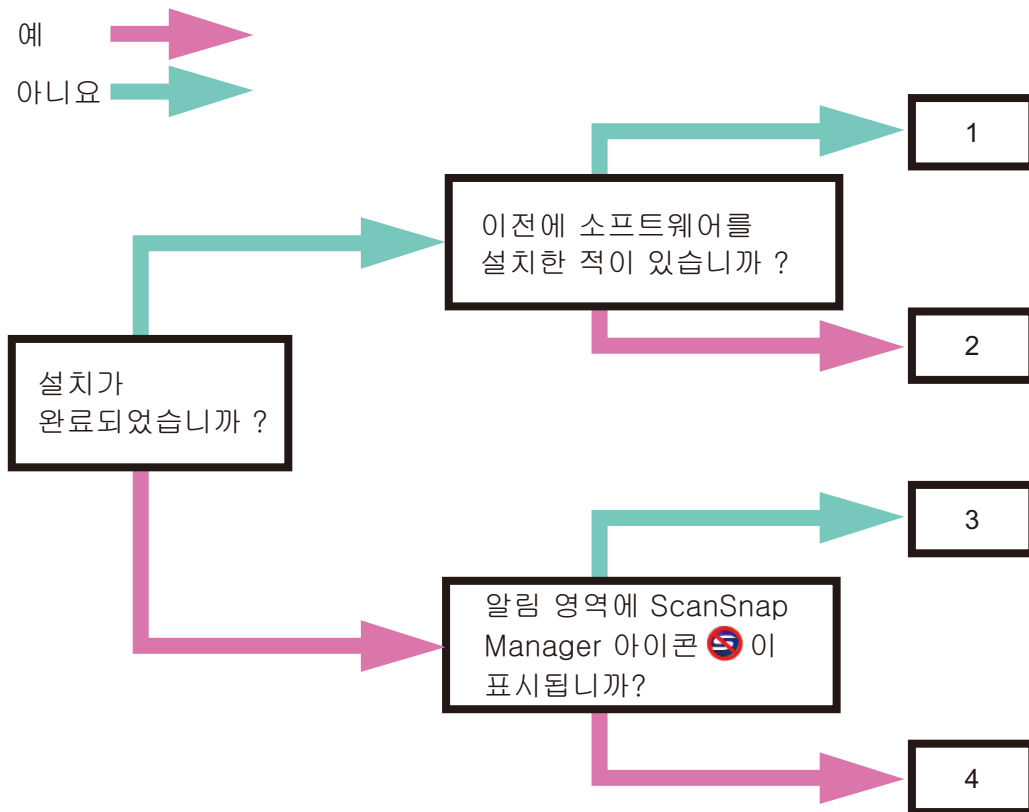
이 장에서 문제를 해결할 수 없을 경우 다음 웹 페이지를 방문해 주십시오.

<http://scansnap.fujitsu.com/g-support/hn/>

| | |
|---|----|
| 문제 해결 검색 방법 | 14 |
| 처음 설치에 실패했을 경우 | 15 |
| 이전에 소프트웨어를 설치한 적이 있는 경우 | 16 |
| ScanSnap Manager 아이콘이 표시되지 않을 경우 | 27 |
| ScanSnap Manager 가 정상적으로 작동하지 않을 경우 | 28 |
| 소프트웨어를 제거할 수 없을 경우 | 33 |

문제 해결 검색 방법

성공적으로 소프트웨어를 설치할 수 없거나 설치 완료 후 ScanSnap 이 정상적으로 작동하지 않을 경우에는 다음의 문제 및 해결 순서도를 참조해 주십시오.



- 1 "처음 설치에 실패했을 경우" (15 페이지)
- 2 "이전에 소프트웨어를 설치한 적이 있는 경우" (16 페이지)
- 3 "ScanSnap Manager 아이콘이 표시되지 않을 경우" (27 페이지)
- 4 "ScanSnap Manager 가 정상적으로 작동하지 않을 경우" (28 페이지)

처음 설치에 실패했을 경우

이 단원에서는 첨부된 소프트웨어를 처음으로 설치할 때 실패했을 경우의 문제 해결 방법에 대해서 설명하고 있습니다.

이전에 ScanSnap (iX500 이외의 모델 포함)에 첨부된 소프트웨어를 설치한 적이 있을 경우 "[이전에 소프트웨어를 설치한 적이 있는 경우](#)" (16 페이지)를 참조해 주십시오.

1. 컴퓨터를 다시 시작하고 관리자 권한을 가지는 사용자로 로그인합니다.
2. 소프트웨어를 다시 설치합니다.
자세한 내용은 "[Windows 에 설치하기](#)" (40 페이지)를 참조해 주십시오.

이전에 소프트웨어를 설치한 적이 있는 경우

이 단원에서는 이전에 첨부된 소프트웨어 (iX500 이외의 모델 포함)를 설치한 적이 있는 컴퓨터에서 소프트웨어를 다시 설치하기에 실패했을 경우의 문제 및 해결 방법에 대해서 설명하고 있습니다.

소프트웨어 제거하기

다음 순서에 따라 소프트웨어를 제거해 주십시오.

1. ScanSnap 이 컴퓨터에 연결되어 있는 경우 컴퓨터에서 USB 케이블을 뽑아 주십시오.
2. 관리자 권한을 가지는 사용자로 로그인합니다.
3. 바이러스 백신 소프트웨어가 실행 중일 경우에는 일시적으로 소프트웨어를 사용하지 말아 주십시오.

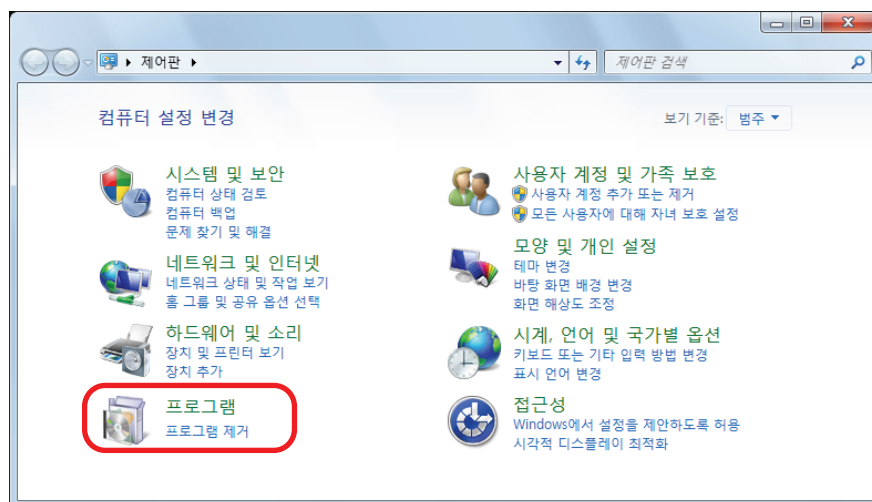
중요

바이러스 백신 소프트웨어를 무효로 할 수 없을 때에는 소프트웨어가 애플리케이션의 실행을 차단하도록 설정되었는지 확인해 주십시오.

4. 소프트웨어를 제거합니다.

- Windows 8 의 경우

1. 시작 화면을 오른쪽 클릭하고 앱 바의 [앱 모두 보기] → [Windows 시스템] 아래의 [제어판] → [프로그램] 아래의 [프로그램 추가 및 제거]를 선택합니다.



⇒ [프로그램 및 기능] 대화상자가 표시되면 현재 설치된 소프트웨어의 목록이 표시됩니다.

2. 제거할 소프트웨어를 선택합니다.

다음 소프트웨어를 제거해야 합니다.

- ScanSnap Manager
- ScanSnap Organizer
- CardMinder

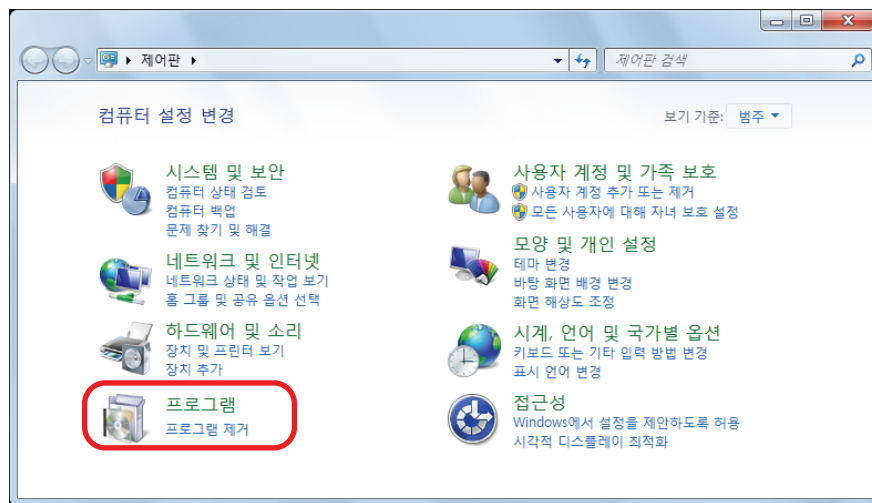
힌트

한 개 이상의 소프트웨어를 제거하려면 각 소프트웨어에서 순서 2. ~ 5.을 반복해 주십시오.

3. [제거] 버튼을 클릭합니다.
⇒ 확인 메시지가 표시됩니다.
4. [예] 버튼을 클릭합니다.
⇒ 소프트웨어가 제거됩니다.
5. 소프트웨어가 [프로그램 및 기능] 목록에서 제거되었는지 확인합니다.

● Windows 7 / Windows Vista 의 경우

1. [시작] 메뉴 → [제어판] → [프로그램] 아래의 [프로그램 추가 및 제거]를 선택합니다.



⇒ [프로그램 및 기능] 대화상자가 표시되면 현재 설치된 소프트웨어의 목록이 표시됩니다.

2. 제거할 소프트웨어를 선택합니다.
다음 소프트웨어를 제거해야 합니다.

- ScanSnap Manager
- ScanSnap Organizer
- CardMinder

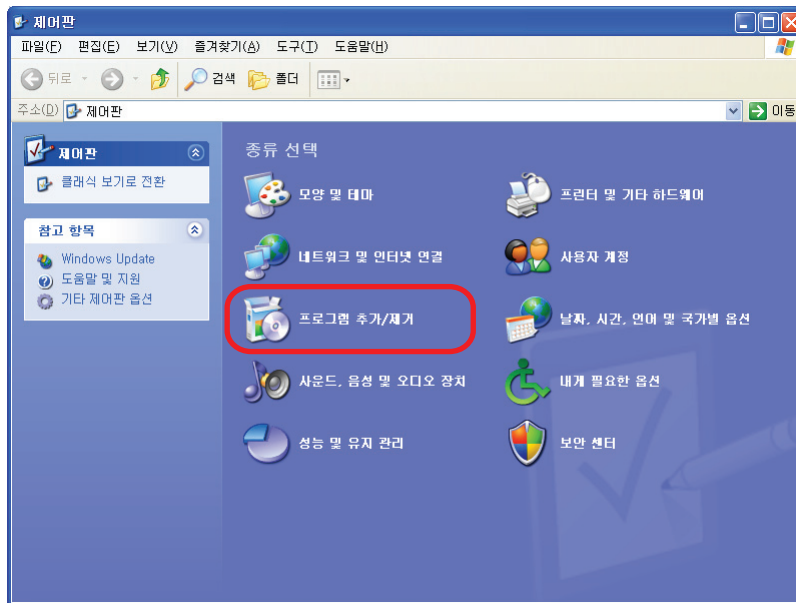
힌트

한 개 이상의 소프트웨어를 제거하려면 각 소프트웨어에서 순서 2. ~ 5.을 반복해 주십시오.

3. [제거] 버튼을 클릭합니다.
⇒ 확인 메시지가 표시됩니다.
4. [예] 버튼을 클릭합니다.
⇒ 소프트웨어가 제거됩니다.
5. 소프트웨어가 [프로그램 및 기능] 목록에서 제거되었는지 확인합니다.

● Windows XP 의 경우

1. [시작] 메뉴 → [제어판] → [프로그램 추가/제거]를 선택합니다.



⇒ 설치된 소프트웨어의 목록이 표시됩니다.

2. 제거할 소프트웨어를 선택합니다.
다음 소프트웨어를 제거해야 합니다.
 - ScanSnap Manager
 - ScanSnap Organizer
 - CardMinder

힌트

한 개 이상의 소프트웨어를 제거하려면 각 소프트웨어에서 순서 2. ~ 5.을 반복해 주십시오.

3. [제거] 버튼을 클릭합니다.
⇒ 확인 메시지가 표시됩니다.
4. [예] 버튼을 클릭합니다.
⇒ 소프트웨어가 제거됩니다.
5. 소프트웨어가 [프로그램 추가/제거] 목록에서 제거되었는지 확인합니다.

- 소프트웨어가 성공적으로 제거된 경우 목록에 소프트웨어가 더이상 존재하지 않습니다. "[ScanSnap Setup] 대화상자에서 소프트웨어 설치하기" (23 페이지)로 진행합니다.
- 소프트웨어가 여전히 목록에 존재할 경우 "설치 정보 삭제하기" (19 페이지)로 진행합니다.

설치 정보 삭제하기

제거하려는 소프트웨어명이 여전히 제어판의 [프로그램 및 기능]의 목록에 남아 있거나 어떤 이유로 소프트웨어가 제거되지 않을 때에는 설치 정보를 삭제해야 합니다.
다음 순서에 따라 설치 정보를 삭제해 주십시오.

중요

성공적으로 설치 정보를 제거할 수 없을 경우 FUJITSU 스캐너 대리점 또는 지정된 FUJITSU 스캐너 서비스 센터에 문의하시기 바랍니다.

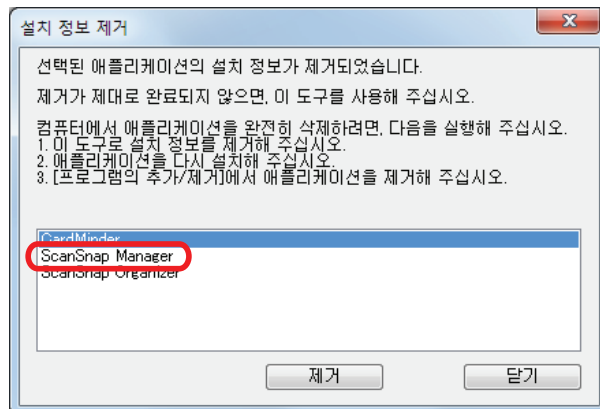
1. 관리자 권한을 가지는 사용자로 로그인합니다.
2. DVD-ROM 드라이브에 Setup DVD-ROM 을 삽입합니다.
⇒ [ScanSnap Setup] 대화상자가 표시됩니다.
3. [닫기] 버튼을 클릭하여 [ScanSnap Setup] 대화상자를 닫습니다.

4. 설치 정보 삭제를 위한 도구를 시작합니다.

- Windows 8 / Windows 7 / Windows Vista 의 경우
 1. Windows 탐색기에서 Setup DVD-ROM 의 [Tool] 폴더를 엽니다.
 2. "SSClean.exe"의 오른쪽 클릭으로 표시되는 메뉴에서 [관리자 권한으로 실행]을 선택합니다.
⇒ [사용자 계정 컨트롤] 대화상자가 표시됩니다.
 3. [예] 버튼 (Windows Vista 의 경우에는 [계속] 버튼)을 클릭합니다.
⇒ [설치 정보 제거] 대화상자가 표시됩니다.
- Windows XP 의 경우
 1. Windows 탐색기에서 Setup DVD-ROM 의 [Tool] 폴더를 열고 "SSClean.exe"를 더블 클릭합니다.
⇒ [설치 정보 제거] 대화상자가 표시됩니다.

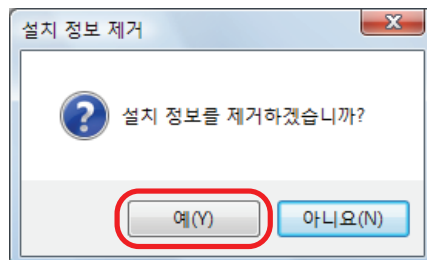
5. 설치 정보에서 제거하려는 소프트웨어를 선택합니다.

- ScanSnap Manager
 1. [ScanSnap Manager]를 선택하고 [제거] 버튼을 클릭합니다.



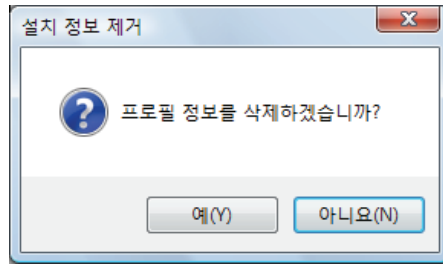
⇒ 확인 메시지가 표시됩니다.

2. [예] 버튼을 클릭합니다.



⇒ 프로필 정보의 삭제 여부를 확인하는 메시지가 표시됩니다.

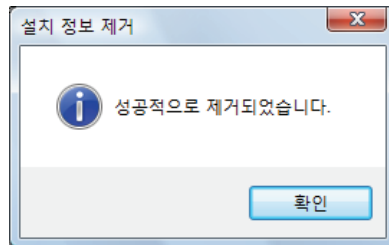
3. 프로필 정보를 삭제하려면 [예] 버튼을, 유지하려면 [아니요] 버튼을 클릭합니다.



중요

프로필 정보를 그대로 유지하였을 때 문제가 계속되면 소프트웨어를 다시 설치하고 나서 프로필 정보를 제거한 다음 다시 시도해 주십시오.

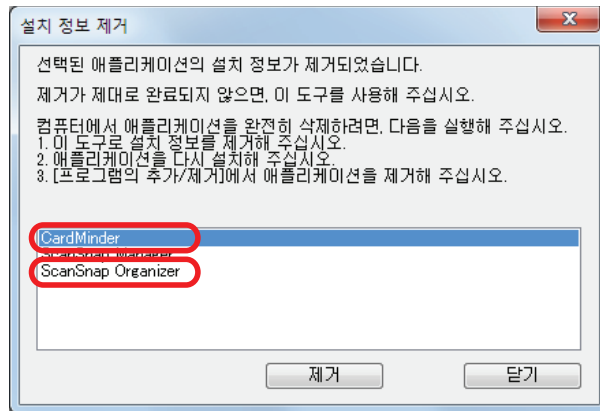
⇒ 설치 정보가 삭제되면 다음의 메시지가 표시됩니다.



4. [확인] 버튼을 클릭하여 [설치 정보 제거] 대화상자를 닫습니다.

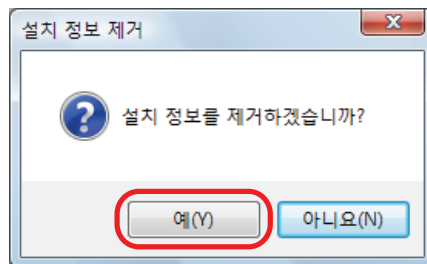
- ScanSnap Organizer/CardMinder

1. [ScanSnap Organizer] 또는 [CardMinder]를 선택하고 [제거] 버튼을 클릭합니다.

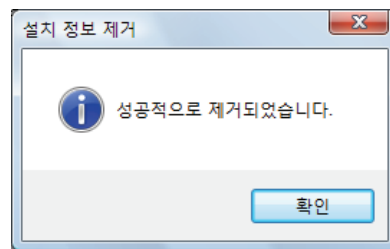


⇒ 확인 메시지가 표시됩니다.

2. [예] 버튼을 클릭합니다.



⇒ 설치 정보가 삭제되면 다음의 메시지가 표시됩니다.



3. [확인] 버튼을 클릭하여 [설치 정보 제거] 대화상자를 닫습니다.

6. 순서 5.를 반복하여 [설치 정보 제거] 대화상자에 나열된 모든 소프트웨어의 설치 정보를 제거합니다.

7. [닫기] 버튼을 클릭하여 [설치 정보 제거] 대화상자를 닫습니다.

8. 설치 폴더가 더 이상 존재하지 않는지 확인합니다.

다음 장소에 [ScanSnap] 폴더가 남아 있을 경우 폴더의 이름을 변경해 주십시오(예. [-ScanSnap]). 소프트웨어의 설치가 성공적으로 완료된 다음 이 폴더는 나중에 삭제할 수 있습니다.

경로: *드라이브명* (예. "C"):WProgram FilesWPFU

순서를 완료한 후 다음 항목 "[ScanSnap Setup] 대화상자에서 소프트웨어 설치하기" (23 페이지)로 진행합니다.

[ScanSnap Setup] 대화상자에서 소프트웨어 설치하기

한 번 소프트웨어 또는 설치 정보를 제거했을 경우 [ScanSnap Setup] 대화상자에서 소프트웨어를 설치해 주십시오.

다음 순서에 따라 소프트웨어를 설치해 주십시오.

1. 컴퓨터를 다시 시작합니다.
2. 관리자 권한을 가지는 사용자로 로그인합니다.
3. 바이러스 백신 소프트웨어가 실행 중일 경우에는 일시적으로 소프트웨어를 사용하지 말아 주십시오.

중요

바이러스 백신 소프트웨어를 무효로 할 수 없을 때에는 소프트웨어가 애플리케이션의 실행을 차단하도록 설정되었는지 확인해 주십시오.

4. DVD-ROM 드라이브에 Setup DVD-ROM 을 삽입합니다.

⇒ [ScanSnap Setup] 대화상자가 표시됩니다.

힌트

[ScanSnap Setup] 대화상자가 표시되지 않으면 Windows 탐색기를 사용하여 Setup DVD-ROM 의 "ScanSnap.exe"를 더블 클릭해 주십시오.

5. [제품 설치] 버튼을 클릭합니다.



⇒ [Install Products] 대화상자가 표시됩니다.

6. [ScanSnap] 버튼을 클릭합니다.



⇒ [ScanSnap] 대화상자가 나타나며 [ScanSnap InstallShield Wizard 입니다.] 화면이 표시됩니다.

화면 지시에 따라 계속 설치해 주십시오.

"설치 정보 삭제하기" (19 페이지)의 순서대로 실행하지 않아 소프트웨어의 설치를 실패했을 경우 다음 순서대로 한번 더 실행해 주십시오.

- "소프트웨어 제거하기" (16 페이지)
- "설치 정보 삭제하기" (19 페이지)
- "[ScanSnap Setup] 대화상자에서 소프트웨어 설치하기" (23 페이지)

위의 절차를 실행한 후에도 소프트웨어를 설치할 수 없을 경우 "소프트웨어 개별적으로 설치하기" (25 페이지)를 실행해 주십시오.

소프트웨어 개별적으로 설치하기

다음 순서에 따라 소프트웨어를 하나 씩 설치해 주십시오.

1. 컴퓨터를 다시 시작합니다.
2. 관리자 권한을 가지는 사용자로 로그인합니다.
3. 바이러스 백신 소프트웨어가 실행 중일 경우에는 일시적으로 소프트웨어를 사용하지 말아 주십시오.

중요

바이러스 백신 소프트웨어를 무효로 할 수 없을 때에는 소프트웨어가 애플리케이션의 실행을 차단하도록 설정되었는지 확인해 주십시오.

4. DVD-ROM 드라이브에 Setup DVD-ROM 을 삽입합니다.
⇒ [ScanSnap Setup] 대화상자가 표시됩니다.
5. [닫기] 버튼을 클릭하여 [ScanSnap Setup] 대화상자를 닫습니다.
6. 소프트웨어를 설치합니다.
Windows 탐색기에서 Setup DVD-ROM 을 열고 각 소프트웨어의 "setup.exe"를 실행해 주십시오.

- ScanSnap Manager
DVD-ROM 드라이브:WSoftwareWScanSnapWsetup.exe
- ScanSnap Organizer
DVD-ROM 드라이브:WSoftwareWOrganizerWsetup.exe
- CardMinder
DVD-ROM 드라이브:WSoftwareWCardWsetup.exe

위의 소프트웨어 중 하나를 설치한 다음 다음 애플리케이션을 설치해 주십시오.

- ScanSnap Online Update

DVD-ROM 드라이브:WSoftwareWOnline UpdateWSetup.exe


⇒ 설정 대화상자가 표시됩니다.

화면 지시에 따라 계속 설치해 주십시오.

소프트웨어가 이미 설치되었음을 알리는 메시지가 표시되고 더 이상 진행할 수 없을 경우 순서 "[소프트웨어 제거하기](#)" (16 페이지)부터 다시 시작해 주십시오.

7. 컴퓨터를 다시 시작합니다.

ScanSnap Manager 아이콘이 표시되지 않을 경우

이 단원에서는 소프트웨어의 설치를 완료하고 ScanSnap 을 컴퓨터에 연결한 후에도 알림 영역에 ScanSnap Manager 아이콘 이 표시되지 않을 때의 문제 및 해결 방법에 대해서 설명하고 있습니다.


ScanSnap Manager 아이콘 표시하기

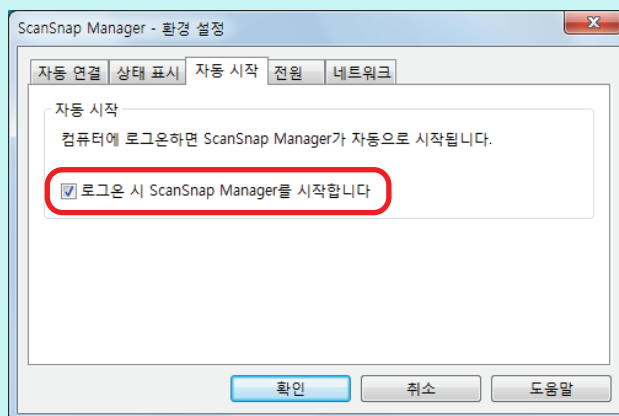
1. [시작] 메뉴 → [모든 프로그램] → [ScanSnap Manager] → [ScanSnap Manager]를 선택합니다. (Windows 8 의 경우 시작 화면을 오른쪽 클릭하고 앱 바의 [앱 모두 보기] → [ScanSnap Manager] 아래의 [ScanSnap Manager])를 선택하여 ScanSnap Manager 를 시작합니다.)

힌트

ScanSnap Manager 가 시작되면 다음 로그인부터 자동적으로 ScanSnap Manager 가 시작하도록 설정할 수 있습니다.


다음 순서에 따라 실행해 주십시오.

1. 알림 영역의 ScanSnap Manager 아이콘 을 오른쪽 클릭하여 표시되는 메뉴에서 [도움말] → [환경 설정]을 선택합니다.
⇒ [ScanSnap Manager - 환경 설정] 대화상자가 표시됩니다.
2. [자동 시작] 탭에서 [로그온 시 ScanSnap Manager 를 시작합니다] 확인란을 선택합니다.




문제가 계속 발생할 경우 "[ScanSnap Manager 가 정상적으로 작동하지 않을 경우](#)" (28 페이지)를 참조해 주십시오.

ScanSnap Manager 가 정상적으로 작동하지 않을 경우

소프트웨어의 설치를 완료하고 ScanSnap 을 컴퓨터에 연결한 후에도 ScanSnap Manager 아이콘이  으로 표시될 경우 다음 순서에 따라 실행해 주십시오.

알림 영역에서 필요없는 아이콘 제거하기

1. 알림 영역에서 소프트웨어의 아이콘을 확인하고 사용하지 않는 소프트웨어를 종료합니다.
⇒ 알림 영역에서 아이콘이 제거됩니다.
2. 알림 영역의 ScanSnap Manager 아이콘  을 오른쪽 클릭하고 [종료]를 선택합니다.
3. [시작] 메뉴 → [모든 프로그램] → [ScanSnap Manager] → [ScanSnap Manager]를 선택합니다. (Windows 8 의 경우 시작 화면을 오른쪽 클릭하고 앱 바의 [앱 모두 보기] → [ScanSnap Manager] 아래의 [ScanSnap Manager])를 선택하여 ScanSnap Manager 를 시작합니다.)

문제가 계속 발생할 경우 "[ScanSnap 과 컴퓨터 간의 연결 확인하기](#)" (28 페이지)를 참조해 주십시오.

ScanSnap 과 컴퓨터 간의 연결 확인하기

1. 컴퓨터 및 ScanSnap 에서 USB 케이블을 뽑았다가 다시 꽂아 주십시오.
최소한 5 초 정도의 간격을 두고 케이블을 뽑았다 꽂아 주십시오.
USB 허브를 사용할 때에는 USB 케이블을 컴퓨터에 직접 연결해 주십시오.

문제가 계속 발생할 경우 "[ScanSnap Manager 가 정상적으로 작동하는지 확인하기](#)" (28 페이지)를 참조해 주십시오.

ScanSnap Manager 가 정상적으로 작동하는지 확인하기

1. ADF 용지 쉼트 (커버)/급지 트레이를 닫은 다음 다시 열어 주십시오.
닫고 열기 간에는 최소 5 초는 기다려야 합니다.

문제가 계속 발생할 경우 2.로 진행합니다.

2. USB 허브를 사용할 경우 USB 케이블로 ScanSnap 을 컴퓨터에 직접 연결해 주십시오.

문제가 계속 발생할 경우 3.로 진행합니다.

3. ScanSnap 이외의 USB 장치가 컴퓨터에 연결되어 있을 경우 연결을 끊어 주십시오.

문제가 계속 발생할 경우 4.로 진행합니다.

4. 바이러스 백신 소프트웨어가 실행 중일 경우에는 일시적으로 소프트웨어를 사용하지 말아 주십시오.

중요

바이러스 백신 소프트웨어를 무효로 할 수 없을 때에는 소프트웨어가 애플리케이션의 실행을 차단하도록 설정되었는지 확인해 주십시오.

문제가 계속 발생할 경우 5.로 진행합니다.

5. 컴퓨터에 USB 포트가 한 개 이상 있을 경우 USB 케이블을 다른 USB 포트에 연결해 주십시오.

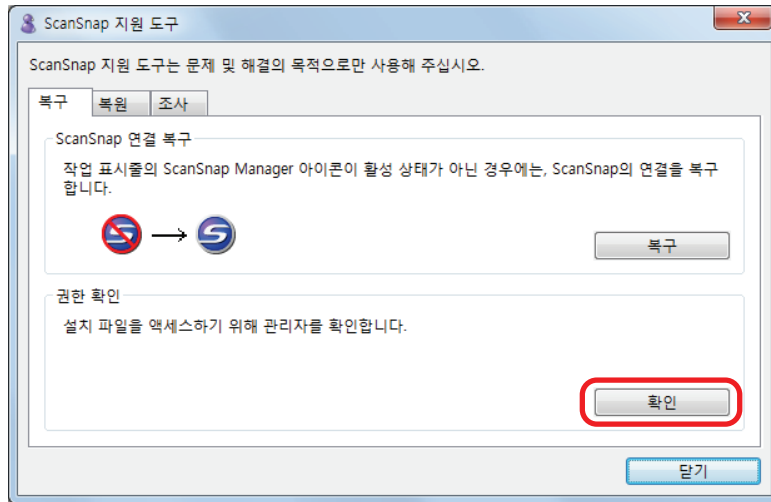
문제가 계속 발생할 경우 6.로 진행합니다.

6. 설치 파일에 대한 액세스 권한을 확인해 주십시오.

1. [시작] 메뉴 → [모든 프로그램] → [ScanSnap Manager] → [ScanSnap 지원 도구]를 선택합니다. (Windows 8의 경우 시작 화면을 오른쪽 클릭하고 앱 바의 [앱 모두 보기] → [ScanSnap Manager] 아래의 [ScanSnap 지원 도구]를 선택합니다.)

⇒ [ScanSnap 지원 도구] 대화상자가 표시됩니다.

2. [복구] 탭에서 [확인] 버튼을 클릭하고 화면의 지시에 따라 실행해 주십시오.

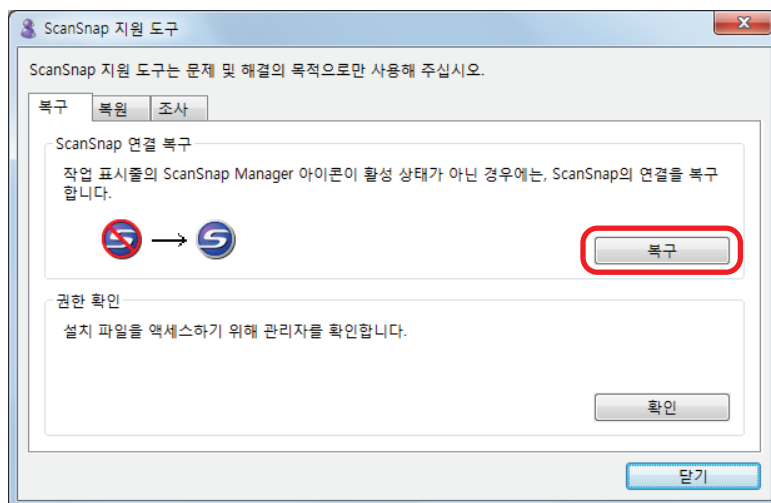


⇒ "권장 권한이 적용되었습니다." 메시지가 표시될 경우에는 ADF 용지 쉼트 (커버)/금지 트레이를 닫은 다음 다시 열어 주십시오. 닫고 열기 간에는 최소 5 초는 기다려야 합니다.

"권한 변경에 실패했습니다. ScanSnap Manager 를 제거한 뒤, 다시 설치해 주십시오." 메시지가 표시되거나 문제가 계속될 경우 순서 7.로 진행합니다.

7. ScanSnap 과의 연결을 복구합니다.

1. [시작] 메뉴 → [모든 프로그램] → [ScanSnap Manager] → [ScanSnap 지원 도구]를 선택합니다. (Windows 8 의 경우 시작 화면을 오른쪽 클릭하고 앱 바의 [앱 모두 보기] → [ScanSnap Manager] 아래의 [ScanSnap 지원 도구]를 선택합니다.)
⇒ [ScanSnap 지원 도구] 대화상자가 표시됩니다.
2. [복구] 탭에서 [복구] 버튼을 클릭하고 화면의 지시에 따라 실행해 주십시오.



- ADF 용지 쉼트 (커버)/금지 트레이를 닫은 다음 컴퓨터를 다시 시작해 주십시오.


문제가 계속 발생할 경우 "[ScanSnap 의 연결 정보 삭제하기](#)" (31 페이지)를 참조해 주십시오.

ScanSnap 의 연결 정보 삭제하기

소프트웨어를 설치하기 전 ScanSnap 이 컴퓨터에 연결되어 있어야 합니다. 이 경우 ScanSnap 의 연결 정보를 삭제해야 합니다. 다음 순서에 따라 ScanSnap 의 연결 정보를 삭제해 주십시오.

- ScanSnap 을 컴퓨터에 연결하고 ADF 용지 쉼트 (커버)/금지 트레이를 열어 주십시오.
- 장치 관리자를 열어 주십시오.
 - Windows 8 의 경우
시작 화면을 오른쪽 클릭하고 앱 바의 [앱 모두 보기] → [Windows 시스템] 아래의 [제어판] → [하드웨어 및 소리] → [장치 관리자]를 선택합니다.
 - Windows 7 의 경우
[시작] 메뉴 → [제어판] → [하드웨어 및 소리] → [장치 관리자]를 선택합니다.
 - Windows Vista 의 경우
[시작] 메뉴 → [제어판] → [시스템 및 유지 관리] → [장치 관리자]를 선택합니다.
 - Windows XP 의 경우
[시작] 메뉴 → [제어판] → [성능 및 유지 관리] → [시스템] → [하드웨어] 탭 → [장치 관리자] 버튼을 클릭합니다.
- [이미징 장치]를 선택하고 [ScanSnap XXXX] (또는 [기타 장치] → [ScanSnap XXXX])를 오른쪽 클릭하고 표시되는 메뉴에서 [제거]를 선택해 주십시오.
"XXXX"는 연결되어 있는 ScanSnap 모델을 표시합니다.
- 다른 USB 포트가 ScanSnap 과 연결에 사용되어 있을 경우 각 포트에 대해 순서 1. ~ 3.을 실행해 주십시오.
- ADF 용지 쉼트 (커버)/금지 트레이를 닫은 다음 ScanSnap 을 다시 시작해 주십시오.
- 컴퓨터에서 USB 케이블을 뽑아 주십시오.
- 컴퓨터를 다시 시작합니다.
- 컴퓨터에 USB 케이블을 연결해 주십시오.

9. ADF 용지 쉼트 (커버)/급지 트레이를 열어 ScanSnap 을 켜 주십시오.

⇒알림 영역에 ScanSnap Manager 아이콘이 표시됩니다. 아이콘이 으로 표시되는지 확인합니다.

문제가 계속 발생할 경우 "이전에 소프트웨어를 설치한 적이 있는 경우" (16 페이지)를 참조해 주십시오.
문제가 계속 발생할 경우 "ScanSnap Manager 가 정상적으로 작동하지 않을 경우" (28 페이지)의 순서대로 한 번 더 실행해 주십시오.

위의 방법으로 문제가 해결되지 않을 경우 시스템 정보의 데이터를 전자 메일에 첨부하여 FUJITSU 스캐너 대리점 또는 지정된 FUJITSU 스캐너 서비스 센터로 보내 주십시오. 시스템 정보 수집 방법에 대한 자세한 내용은 ScanSnap Manager 도움말의 "문제 및 해결"을 참조해 주십시오.

소프트웨어를 제거할 수 없을 경우

이 단원에서는 ScanSnap Manager, ScanSnap Organizer 또는 CardMinder의 제거 방법에 대해서 설명하고 있습니다.

1. 컴퓨터를 다시 시작하고 관리자 권한을 가지는 사용자로 로그인합니다.
2. 설치 정보를 제거해 주십시오.
자세한 내용은 "[설치 정보 삭제하기](#)" (19 페이지)를 참조해 주십시오.
3. 소프트웨어를 설치합니다.
자세한 내용은 "[ScanSnap 소프트웨어](#)" (43 페이지)를 참조해 주십시오.
4. 소프트웨어를 제거합니다.
자세한 내용은 "[Windows에서 제거하기](#)" (74 페이지)를 참조해 주십시오.

Mac OS 에서의 문제 및 해결

이 장에서는 첨부된 소프트웨어를 Mac OS 에서 설치 또는 제거할 때 발생할 수 있는 문제 및 해결 방법에 대해서 설명하고 있습니다.

이 장에서 문제를 해결할 수 없을 경우 다음 웹 페이지를 방문해 주십시오.

<http://scansnap.fujitsu.com/g-support/hn/>


| | |
|---|----|
| 이전에 소프트웨어를 설치한 적이 있는 경우 | 35 |
| ScanSnap Manager 아이콘이 표시되지 않을 경우 | 36 |
| ScanSnap Manager 가 정상적으로 작동하지 않을 경우 | 37 |
| Mac 용 Evernote 의 설치에 실패했을 경우 | 38 |

이전에 소프트웨어를 설치한 적이 있는 경우

이 단원에서는 이전에 첨부된 소프트웨어 (iX500 이외의 모델 포함)를 설치한 적이 있는 컴퓨터에서 소프트웨어를 다시 설치하기에 실패했을 경우의 문제 및 해결 방법에 대해서 설명하고 있습니다.

1. 소프트웨어를 제거합니다.
자세한 내용은 "[Mac OS 에서 제거하기](#)" (76 페이지)를 참조해 주십시오.
2. 소프트웨어를 설치합니다.
자세한 내용은 "[Mac OS 에서 설치하기](#)" (58 페이지)를 참조해 주십시오.

ScanSnap Manager 아이콘이 표시되지 않을 경우

이 단원에서는 소프트웨어의 설치를 완료하고 ScanSnap 을 컴퓨터에 연결한 후에도 Dock 에 ScanSnap Manager 아이콘 이 표시되지 않을 때의 문제 및 해결 방법에 대해서 설명하고 있습니다.


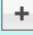

ScanSnap Manager 아이콘 표시하기

1. Finder 의 사이드바에서 [응용 프로그램] → [ScanSnap]을 선택하고 [ScanSnap Manager]를 더블 클릭하여 ScanSnap Manager 를 시작합니다.

힌트


ScanSnap Manager 가 시작되면 다음 로그인부터 자동적으로 ScanSnap Manager 가 시작하도록 설정할 수 있습니다.

다음 절차 중 어느 하나를 실행합니다.

- Apple () 메뉴에서 표시되는 [시스템 환경 설정] 윈도우에서 [사용자 및 그룹] (Mac OS X v10.6 의 경우 [계정]) → [현재 사용자] (Mac OS X v10.6 의 경우 [내 계정]) → [로그인 항목] → [] → [ScanSnap] → [ScanSnap Manager]를 선택합니다.
- 키보드의 [control] 키를 누르는 동안 Dock 에서 ScanSnap Manager 아이콘 ()을 클릭하면 표시되는 메뉴에서 [옵션] → [로그인 시 열기]를 선택합니다.

문제가 계속 발생할 경우 "[ScanSnap Manager 가 정상적으로 작동하지 않을 경우](#)" (37 페이지)를 참조해 주십시오.

ScanSnap Manager 가 정상적으로 작동하지 않을 경우

소프트웨어의 설치를 완료하고 ScanSnap 을 컴퓨터에 연결한 후에도 ScanSnap Manager 아이콘이 으로 표시될 경우 다음 순서에 따라 실행해 주십시오.

ScanSnap 과 컴퓨터 간의 연결 확인하기

1. 컴퓨터 및 ScanSnap 에서 USB 케이블을 뽑았다가 다시 꽂아 주십시오.
최소한 5 초 정도의 간격을 두고 케이블을 뽑았다 꽂아 주십시오.
USB 허브를 사용할 때에는 USB 케이블을 컴퓨터에 직접 연결해 주십시오.

문제가 계속 발생할 경우 "[ScanSnap Manager 가 정상적으로 작동하는지 확인하기](#)" (37 페이지)를 참조해 주십시오.

ScanSnap Manager 가 정상적으로 작동하는지 확인하기

1. ADF 용지 쉼트 (커버)/급지 트레이를 닫은 다음 다시 열어 주십시오.
닫고 열기 간에는 최소 5 초는 기다려야 합니다.

문제가 계속 발생할 경우 2.로 진행합니다.

2. USB 허브를 사용할 경우 USB 케이블로 ScanSnap 을 컴퓨터에 직접 연결해 주십시오.

문제가 계속 발생할 경우 3.로 진행합니다.

3. 컴퓨터를 다시 시작합니다.

문제가 계속 발생할 경우 "[이전에 소프트웨어를 설치한 적이 있는 경우](#)" (35 페이지)를 참조해 주십시오.
문제가 계속 발생할 경우 "[ScanSnap Manager 가 정상적으로 작동하지 않을 경우](#)" (37 페이지)의 순서대로 한 번 더 실행해 주십시오.

Mac 용 Evernote 의 설치에 실패했을 경우

컴퓨터에 이미 Mac 용 Evernote 가 설치되어 있는 상태에서 ScanSnap 에 첨부된 "Mac 용 Evernote"를 설치할 경우 오류 메시지가 표시됩니다.

이 경우 다음 순서대로 실행해 주십시오.

1. Evernote 가 실행 중일 경우에는 종료합니다.
Dock 과 메뉴바의 오른쪽을 확인하여 Evernote 가 실행 중이 아닌 것을 확인해 주십시오.
2. Mac 용 Evernote 를 설치합니다.
자세한 내용은 "[Mac 용 Evernote](#)" (68 페이지)를 참조해 주십시오.

소프트웨어 설치하기

이 장에서는 ScanSnap 에 첨부된 소프트웨어의 설치 방법에 대해서 설명하고 있습니다.

| | |
|----------------------|----|
| Windows 에 설치하기 | 40 |
| Mac OS 에서 설치하기 | 58 |

Windows 에 설치하기

이 단원에서는 Windows 에서의 소프트웨어 설치 방법에 대해서 설명하고 있습니다.

시스템 요구 사항

요구 사항의 최신 정보에 대해서는 ScanSnap 지원 사이트를 방문해 주십시오.

<http://scansnap.fujitsu.com/g-support/hn/>

| | |
|----------------|---|
| 운영 체제 | Windows 8 (32 비트/64 비트)(*1) Windows 7 (32 비트/64 비트) Windows Vista (32 비트/64 비트)(*2) Windows XP (32 비트)(*3) |
| CPU | Intel® Core™2 Duo 2.2 GHz 이상 (권장: Intel® Core™i5 2.5 GHz 이상) |
| 메모리 | 32 비트: 1 GB 이상 (권장: 4 GB 이상) 64 비트: 2 GB 이상 (권장: 4 GB 이상) |
| 디스플레이 해상도 (*4) | Windows 8: 1024 x 768 픽셀 이상 Windows 7/Windows Vista/Windows XP: 800 x 600 픽셀 이상 |
| 하드 디스크 공간 | ScanSnap 에 첨부된 소프트웨어 설치에 필요한 여유 공간은 다음과 같습니다. <ul style="list-style-type: none"> ● ScanSnap Manager: 700 MB ● ScanSnap Organizer: 670 MB ● CardMinder: 660 MB ● ABBYY FineReader for ScanSnap: 620 MB ● ScanSnap Online Update: 10 MB ● Windows 용 Evernote: 150 MB ● Scan to Microsoft SharePoint: 40 MB ● Adobe Acrobat XI Standard: 1.5 GB |
| USB 포트 | USB 3.0 (*5)/USB 2.0/USB 1.1 |

*1 : ScanSnap 에 첨부된 소프트웨어는 바탕 화면 애플리케이션으로 작동합니다.

*2 : 서비스 팩 2 이상이 필요합니다.

*3 : 서비스 팩 3 이상이 필요합니다.

*4 : 폰트 크기가 클 경우 일부 화면이 바르게 표시되지 않을 수 있습니다.
이 경우 작은 크기의 폰트를 사용해 주십시오.

*5 : 일부 컴퓨터에서는 ScanSnap 이 USB 3.0 포트에 연결되었을 때 인식하지 않을 수 있습니다.

USB 3.0 의 최신 정보에 대해서는 다음 웹 페이지를 방문해 주십시오. <http://scansnap.fujitsu.com/g-support/hn/>

중요

- 위의 시스템 요구사항을 만족하지 않을 경우 ScanSnap 이 작동하지 않을 수 있습니다.
- ScanSnap 에 연결하기 위해 키보드 또는 모니터에서 USB 포트를 사용하지 마십시오. (바르게 동작되지 않을 수 있습니다)
- 시판되는 USB 허브를 사용할 경우에는 AC 어댑터가 장비된 전원 허브를 사용해 주십시오.
- 다음 경우에는 스캔 속도가 느려집니다.
 - CPU 또는 메모리가 권장요구 사항을 만족하지 않을 경우
 - USB 포트 또는 USB 허브의 버전이 USB 1.1 일 경우
- Windows 시스템 디스크의 관리에 따라 설치에 요구되는 디스크의 공간이 실제 설치 후의 디스크 공간의 증가와 다를 수도 있습니다.
- 문서를 스캔할 때 스캔 파일의 결과보다 약 3 배 큰 디스크 여유 공간이 필요합니다.
- CardMinder, Scan to Mobile, Scan to Salesforce Chatter, Scan to SugarSync 또는 Scan to Dropbox 를 사용할 때 문자열이 바르게 표시되지 않을 경우 다음을 실행해 주십시오.
 - Windows XP
 - [제어판] → [국가 및 언어 옵션] → [언어] 탭 → [동아시아 언어를 사용하는데 필요한 파일 설치] 확인란을 선택합니다.
 - Microsoft Office 2000 버전 이상에 대해서는 설치 디스크로부터 Universal Font (Arial Unicode MS)를 설치해 주십시오.
 - Windows 8 / Windows 7 / Windows Vista 의 경우
Microsoft Office 2003 버전 이상에 대해서는 설치 디스크로부터 Universal Font (Arial Unicode MS)를 설치해 주십시오.

힌트

- Windows 8, Windows Vista 또는 Windows XP 의 경우 다음 소프트웨어가 설치될 때 .NET Framework 3.5 SP1 (최대 500 MB 여유 공간 필요)이 동시에 설치될 수 있습니다.
 - ScanSnap Manager
 - ScanSnap Organizer
 - CardMinder
- Windows XP 의 경우 다음 소프트웨어가 설치될 때 .NET Framework 2.0 (최대 280 MB 여유 공간 필요)이 동시에 설치될 수 있습니다.
 - Scan to Microsoft SharePoint

소프트웨어 설치하기

컴퓨터의 DVD-ROM 드라이브에 Setup DVD-ROM 을 삽입하면 [ScanSnap Setup] 대화상자가 표시됩니다.



[ScanSnap Setup] 대화상자에 있는 각 버튼의 기능은 다음과 같습니다.

| 버튼 | 기능 |
|-----------|--|
| 소개 정보 | 각 소프트웨어의 소개 정보 파일을 볼 수 있는 [Readme] 대화상자를 표시합니다. |
| 제품 설치 | <p>[Install Products] 대화상자를 표시합니다.</p> <ul style="list-style-type: none"> • [ScanSnap] 버튼 다음 소프트웨어를 설치합니다. <ul style="list-style-type: none"> - ScanSnap Manager - ScanSnap Organizer - CardMinder - ABBYY FineReader for ScanSnap - ScanSnap Online Update • [Dropbox] 버튼 Windows 용 Dropbox 의 다운로드 웹페이지를 엽니다. • [Evernote] 버튼 [Evernote] 대화상자를 엽니다. Windows 용 Evernote 를 설치하거나 웹 페이지를 다운로드할 수 있습니다. • [SugarSync] 버튼 Windows 용 SugarSync Manager 의 다운로드 웹페이지를 엽니다. • [Scan to Microsoft SharePoint] 버튼 Scan to Microsoft SharePoint 를 설치합니다. |
| 취급설명서 | [Manuals] 대화상자를 표시합니다. 안전상 주의사항, 시작 안내서, 본 매뉴얼, 사용 설명서 및 소프트웨어의 매뉴얼을 참조할 수 있습니다. |
| DVD 내용 보기 | Windows 탐색기를 열어 DVD-ROM 에서 파일을 표시합니다. |

| 버튼 | 기능 |
|-----------|---|
| 지원 | 고객 지원과 관련한 정보를 표시합니다. |
| 평가판 소프트웨어 | 평가판 소프트웨어를 설치할 수 있는 [Trial Software] 대화상자를 표시합니다. |

ScanSnap 소프트웨어

힌트

설치가 완료되면 최신 업데이트가 다운로드 서버에서 사용 가능하다는 것을 알려주는 팝업 벌룬이 표시될 수 있습니다. 자세한 내용은 ScanSnap Online Update 도움말을 참조해 주십시오.

다음 소프트웨어를 설치합니다.

- ScanSnap Manager
- ScanSnap Organizer
- CardMinder
- ABBYY FineReader for ScanSnap

위의 소프트웨어와 함께 다음 소프트웨어도 동시에 설치됩니다.

- ScanSnap Online Update

순서는 다음과 같습니다.

1. 컴퓨터를 켜고 관리자 권한을 가지는 사용자로 로그인합니다.
2. DVD-ROM 드라이브에 Setup DVD-ROM 을 삽입합니다.
 ⇨ [ScanSnap Setup] 대화상자가 표시됩니다.

힌트

[ScanSnap Setup] 대화상자가 표시되지 않으면 Windows 탐색기를 사용하여 Setup DVD-ROM 의 "ScanSnap.exe"를 더블 클릭해 주십시오.

3. [제품 설치] 버튼을 클릭합니다.



⇒ [Install Products] 대화상자가 표시됩니다.

4. [ScanSnap] 버튼을 클릭합니다.

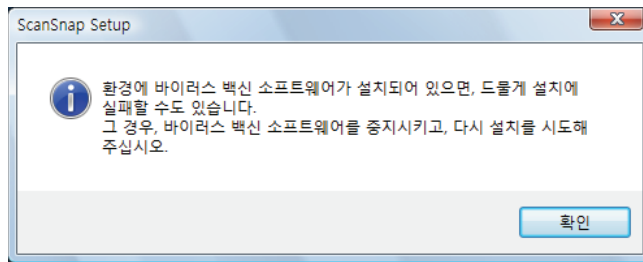


⇒ [ScanSnap] 대화상자가 나타나며 [ScanSnap InstallShield Wizard 입니다.] 화면이 표시됩니다.

5. [다음] 버튼을 클릭합니다.

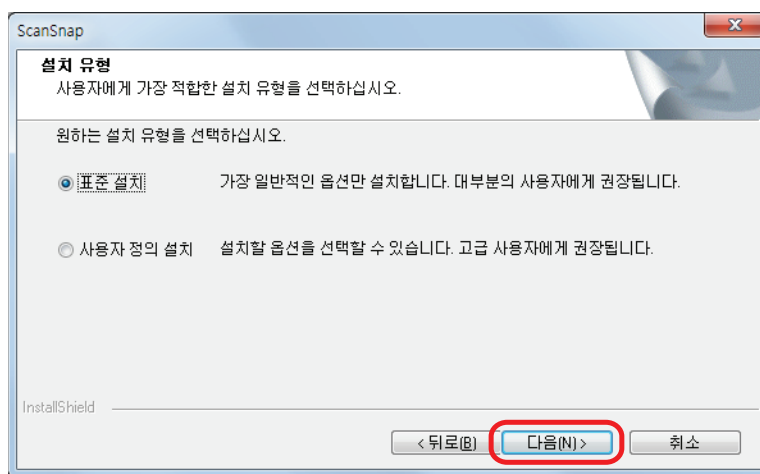
⇒ [ScanSnap Setup] 대화상자가 표시됩니다.

6. 바이러스 백신 소프트웨어 메시지를 읽고 [확인] 버튼을 클릭합니다.



⇒ [설치 유형] 대화상자가 표시됩니다.

7. [다음] 버튼을 클릭합니다.



힌트

[사용자 정의 설치]를 선택한 후, [다음] 버튼을 클릭해서 설치하고자 하는 소프트웨어와 설치 장소를 지정할 수 있습니다.

⇒ 라이선스 동의에 대한 확인이 표시됩니다.

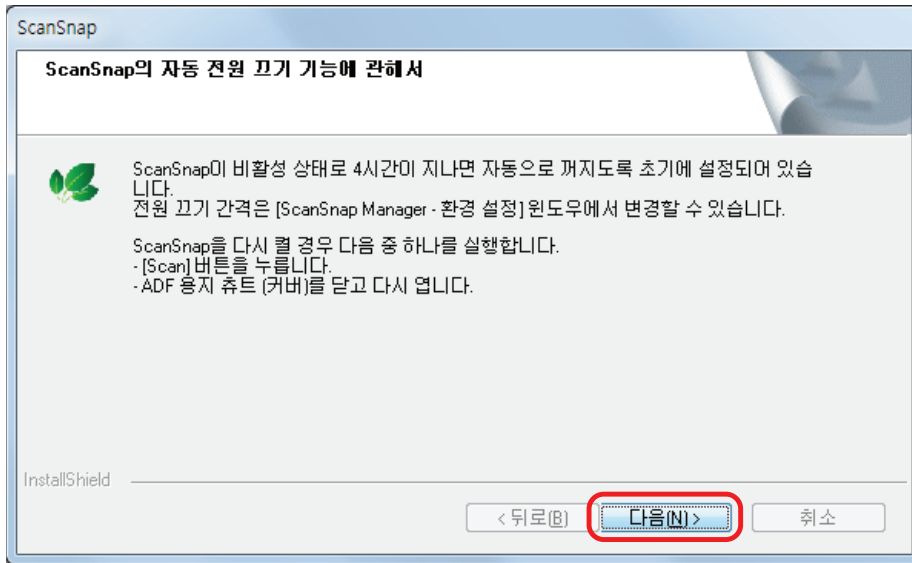
8. "최종 사용자 사용권 계약"을 읽고 난 다음 [사용자 계약의 조항에 동의합니다]를 선택하고 [다음] 버튼을 클릭합니다.

⇒ [파일 복사 시작] 화면이 표시됩니다.

9. 설정을 확인하고 [다음] 버튼을 클릭합니다.

⇒ 설치가 시작됩니다. 설치가 완료되면 [ScanSnap의 자동 전원 끄기 기능에 관해서] 화면이 표시됩니다.

10. 설명을 읽고 [다음] 버튼을 클릭합니다.



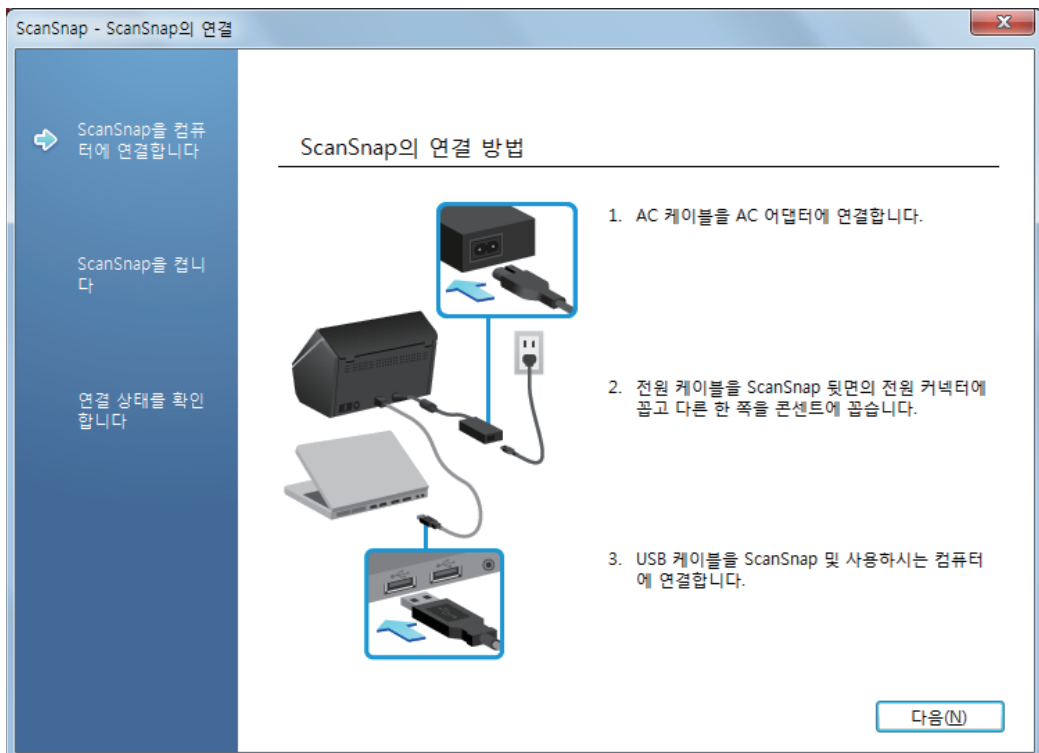
⇒ [설치 완료] 화면이 표시됩니다.

11. [완료] 버튼을 클릭합니다.

⇒ ScanSnap Manager 를 설치하면 [ScanSnap – ScanSnap 의 연결] 화면이 표시됩니다.

ScanSnap Manager 를 설치하지 않으면 순서 14.로 진행합니다.

12. 화면의 지시에 따라 ScanSnap 과 컴퓨터간의 연결을 확인합니다.



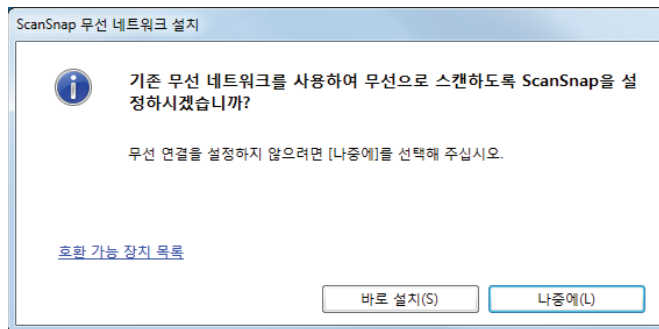
⇒ 연결 확인이 완료되면 [ScanSnap 무선 네트워크 설정] 화면이 표시됩니다.

13. ScanSnap 을 무선 LAN 에 연결하기 위한 무선 설정을 구성할지 여부를 선택합니다.

무선 설정을 구성하려면 [바로 설치] 버튼을 클릭한 다음 화면의 지시에 따라 주십시오.

오. 각 화면에 대한 자세한 내용은  옆의 링크를 클릭해 주십시오.

연결하지 않을 경우 [나중에] 버튼을 클릭하십시오.



힌트

ScanSnap 을 무선 LAN 에 나중에 연결하기 위한 무선 설정을 구성하려면 사용 설명서를 참조해 주십시오.

14. DVD-ROM 드라이브에서 Setup DVD-ROM 을 제거합니다.

중요

성공적으로 설치가 완료되지 않을 경우에는 "[Windows 에서의 문제 및 해결](#)" (13 페이지)을 참조해 주십시오.

Windows 용 Dropbox

힌트

Windows 용 Dropbox 를 설치하기 위해서는 인터넷 연결이 필요합니다.

순서는 다음과 같습니다.

1. 컴퓨터를 켜고 관리자 권한을 가지는 사용자로 로그인합니다.
2. DVD-ROM 드라이브에 Setup DVD-ROM 을 삽입합니다.

⇒ [ScanSnap Setup] 대화상자가 표시됩니다.

힌트

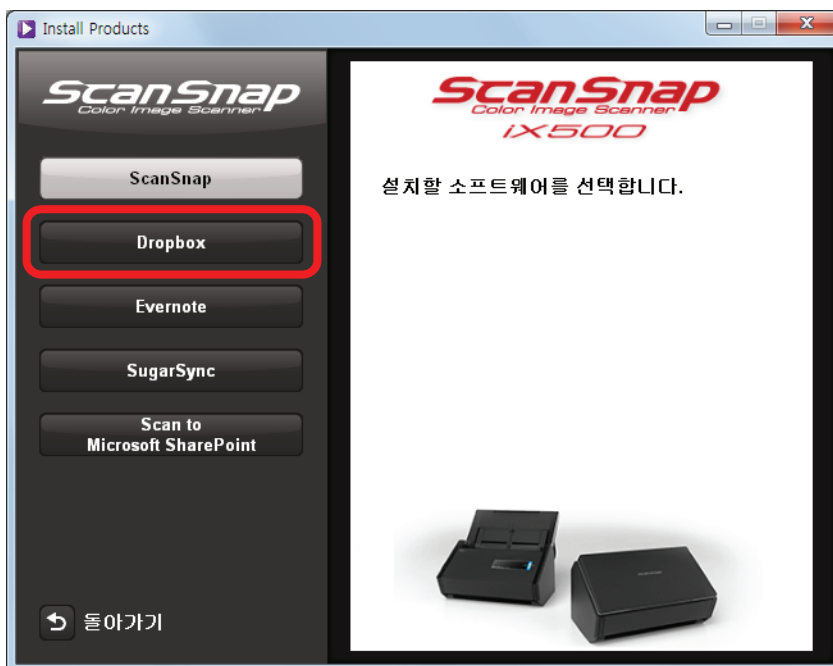
[ScanSnap Setup] 대화상자가 표시되지 않으면 Windows 탐색기를 사용하여 Setup DVD-ROM 의 "ScanSnap.exe"를 더블 클릭해 주십시오.

3. [제품 설치] 버튼을 클릭합니다.



⇒ [Install Products] 대화상자가 표시됩니다.

4. [Dropbox] 버튼을 클릭합니다.



⇒ 웹 브라우저가 시작되며 Windows 용 Dropbox 의 다운로드 웹페이지가 열립니다.
Windows 용 Dropbox 를 다운로드하여 설치해 주십시오.

5. 설치가 완료되면 DVD-ROM 드라이브에서 Setup DVD-ROM 을 제거합니다.

Windows 용 Evernote

순서는 다음과 같습니다.

1. 컴퓨터를 켜고 관리자 권한을 가지는 사용자로 로그인합니다.
2. DVD-ROM 드라이브에 Setup DVD-ROM 을 삽입합니다.
⇒ [ScanSnap Setup] 대화상자가 표시됩니다.

힌트

[ScanSnap Setup] 대화상자가 표시되지 않으면 Windows 탐색기를 사용하여 Setup DVD-ROM 의 "ScanSnap.exe"를 더블 클릭해 주십시오.

3. [제품 설치] 버튼을 클릭합니다.



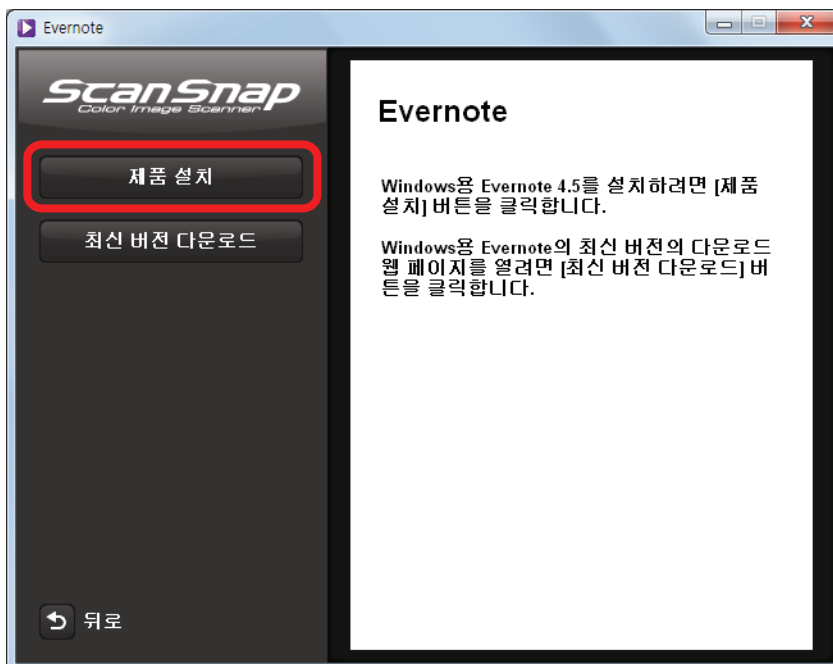
⇒ [Install Products] 대화상자가 표시됩니다.

4. [Evernote] 버튼을 클릭합니다.



⇒ [Evernote] 대화상자가 표시됩니다.

5. [제품 설치] 버튼을 클릭합니다.

**힌트**

최신 버전의 Windows 용 Evernote 가 필요한 경우에는 [최신 버전 다운로드]를 클릭합니다. 웹 브라우저가 시작되고 Windows 용 Evernote 의 다운로드 웹페이지가 열립니다. Windows 용 Evernote 를 다운로드하여 설치해 주십시오.

⇒ 설치가 시작됩니다.

6. 설치를 완료하려면 화면 지시에 따라 주십시오.
7. 설치 완료 통지가 표시되면 [마침] 버튼을 클릭합니다.
8. DVD-ROM 드라이브에서 Setup DVD-ROM 을 제거합니다.

Windows 용 SugarSync Manager

힌트

Windows 용 SugarSync Manager 를 설치하기 위해서는 인터넷 연결이 필요합니다.

순서는 다음과 같습니다.

1. 컴퓨터를 켜고 관리자 권한을 가지는 사용자로 로그인합니다.
2. DVD-ROM 드라이브에 Setup DVD-ROM 을 삽입합니다.
⇒ [ScanSnap Setup] 대화상자가 표시됩니다.

힌트

[ScanSnap Setup] 대화상자가 표시되지 않으면 Windows 탐색기를 사용하여 Setup DVD-ROM 의 "ScanSnap.exe"를 더블 클릭해 주십시오.

3. [제품 설치] 버튼을 클릭합니다.



⇒ [Install Products] 대화상자가 표시됩니다.

4. [SugarSync] 버튼을 클릭합니다.



⇒ 웹 브라우저가 시작되며 Windows 용 SugarSync Manager 의 다운로드 웹페이지가 열립니다.

Windows 용 SugarSync Manager 를 다운로드하여 설치해 주십시오.

5. 설치가 완료되면 DVD-ROM 드라이브에서 Setup DVD-ROM 을 제거합니다.

Scan to Microsoft SharePoint

순서는 다음과 같습니다.

힌트

시스템 요구 사항 및 설치 정보에 대한 자세한 내용은 Scan to Microsoft SharePoint 의 "소개 정보"를 참조하십시오. [Readme] 대화상자에서 [Scan to Microsoft SharePoint] 버튼을 클릭하여 소개 정보 파일을 표시합니다.

1. 컴퓨터를 켜고 관리자 권한을 가지는 사용자로 로그인합니다.
2. DVD-ROM 드라이브에 Setup DVD-ROM 을 삽입합니다.

⇒ [ScanSnap Setup] 대화상자가 표시됩니다.

힌트

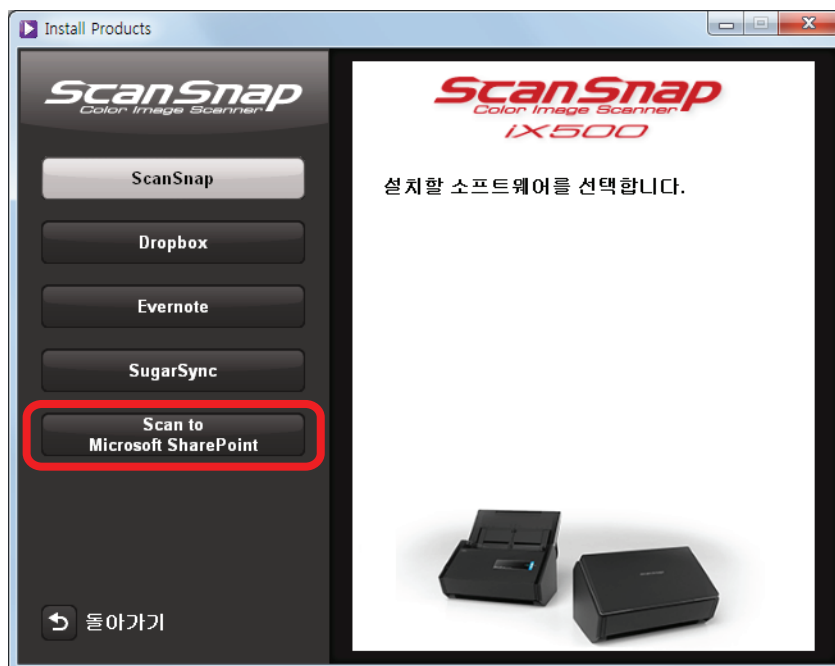
[ScanSnap Setup] 대화상자가 표시되지 않으면 Windows 탐색기를 사용하여 Setup DVD-ROM 의 "ScanSnap.exe"를 더블 클릭해 주십시오.

3. [제품 설치] 버튼을 클릭합니다.



⇒ [Install Products] 대화상자가 표시됩니다.

4. [Scan to Microsoft SharePoint] 버튼을 클릭합니다.



⇒ 설치가 시작됩니다.

5. 설치를 완료하려면 화면 지시에 따라 주십시오.
6. 설치 완료 통지가 표시되면 [닫기] 버튼을 클릭합니다.

7. DVD-ROM 드라이브에서 Setup DVD-ROM 을 제거합니다.

힌트

Scan to Microsoft SharePoint 의 사용 방법에 대한 자세한 내용은 Scan to Microsoft SharePoint 사용자 안내서를 참조해 주십시오. [Manuals] 대화상자에서 [Scan to Microsoft SharePoint] 버튼을 클릭하여 Scan to Microsoft SharePoint 의 유저 가이드를 엽니다.

평가판 소프트웨어

순서는 다음과 같습니다.

힌트

- 평가판 소프트웨어 설치에는 인터넷 연결이 필요합니다.
- 평가판 소프트웨어의 시스템 요구조건 및 설치에 관한 상세한 내용은 다운로드 웹 페이지를 참조하십시오. [Trial Software] 대화상자에서 설치할 평가판 소프트웨어의 버튼을 클릭한 다음 화면 오른쪽의 다운로드 웹 페이지의 링크 배너를 클릭하여 웹 페이지를 엽니다.

1. 컴퓨터를 켜고 관리자 권한을 가지는 사용자로 로그인합니다.
2. DVD-ROM 드라이브에 Setup DVD-ROM 을 삽입합니다.
⇒ [ScanSnap Setup] 대화상자가 표시됩니다.

힌트

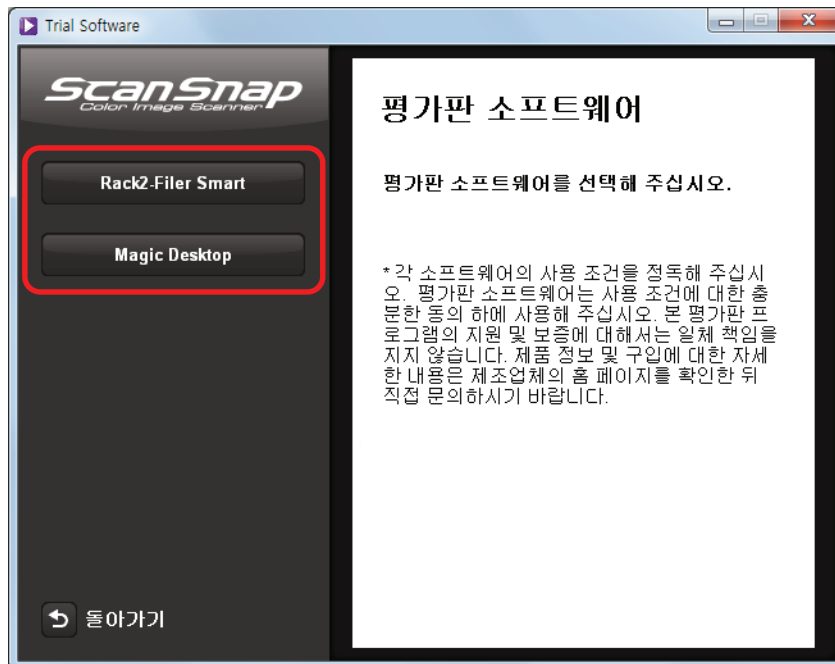
[ScanSnap Setup] 대화상자가 표시되지 않으면 Windows 탐색기를 사용하여 Setup DVD-ROM 의 "ScanSnap.exe"를 더블 클릭해 주십시오.

3. [평가판 소프트웨어] 버튼을 클릭합니다.



⇒ [Trial Software] 대화상자가 표시됩니다.

4. 설치할 평가판 소프트웨어의 버튼을 클릭합니다.



⇒ 평가판 소프트웨어의 다운로드 웹 페이지의 링크 배너가 화면의 오른쪽에 표시됩니다.

다운로드 웹 페이지에서 평가판 소프트웨어를 다운로드한 다음 설치해 주십시오.

5. 설치가 완료되면 DVD-ROM 드라이브에서 Setup DVD-ROM 을 제거합니다.

힌트

평가판 소프트웨어의 사용 방법에 대한 자세한 내용은 소프트웨어의 매뉴얼을 참조해 주십시오. 매뉴얼은 소프트웨어와 함께 설치됩니다.

매뉴얼은 다음에서 참조할 수 있습니다.

- Rack2-Filer Smart 평가판 버전
[시작] 메뉴 → [모든 프로그램] → [Rack2-Filer Smart] → [Rack2-Filer Smart Your Guide]를 선택합니다.
- Magic Desktop 평가판 버전
[시작] 메뉴 → [모든 프로그램] → [Magic Desktop] → [Magic Desktop Your Guide]를 선택합니다.

Adobe Acrobat

다음 순서에 따라 Adobe Acrobat 을 설치해 주십시오.

중요

Adobe Acrobat 은 다음 운영 체제에서 사용할 수 있습니다.

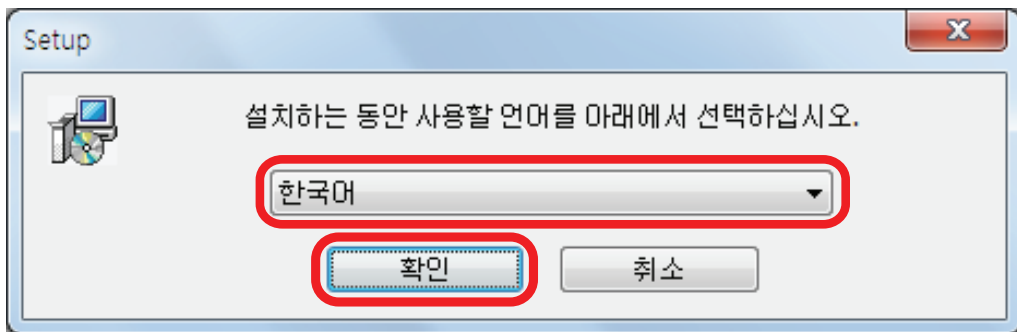
- Windows 8

- Windows 7
 - Windows XP (서비스 팩 3 이상 필요)
- 추가로 필요한 조건은 다음과 같습니다.
- Internet Explorer 7.0 이상/Firefox (ESR)/Google Chrome
 - 1024 × 768 픽셀이상의 디스플레이 해상도

힌트

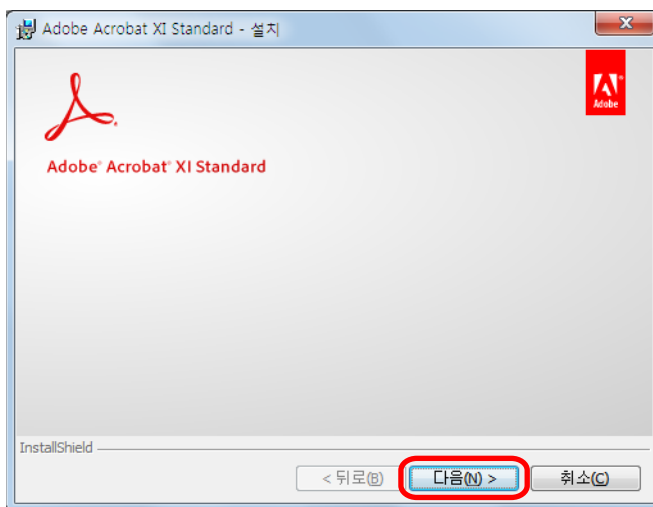
ScanSnap Manager 로 연동하는 스캔 이미지를 Adobe Acrobat 에 표시할 수 있습니다. 컴퓨터에 Adobe Acrobat 의 최신 버전이 설치되어 있을 경우 다시 설치할 필요가 없습니다.

1. DVD-ROM 드라이브에 Adobe Acrobat DVD-ROM 을 삽입합니다.
⇒ [자동 실행] 대화상자가 표시됩니다.
2. [Run Setup.exe]를 클릭합니다.
⇒ [Setup] 대화상자가 표시됩니다.
3. [한국어]를 선택하고 [확인] 버튼을 클릭합니다.



⇒ Adobe Acrobat XI Standard 설치 대화상자가 표시됩니다.

4. [다음] 버튼을 클릭합니다.



5. 설치를 완료하려면 화면 지시에 따라 주십시오.

힌트

- Adobe Acrobat 의 설치에 대한 자세한 내용은 Adobe Acrobat DVD-ROM 에 포함되어 있는 "Readme"를 참조해 주십시오.
Readme 를 표시하려면 Windows 탐색기로 다음 파일을 열어 주십시오.
DVD-ROM 드라이브:WReadMeK.htm
- Adobe Acrobat 의 사용 방법에 대한 자세한 내용은 Adobe Acrobat 도움말을 참조해 주십시오.

6. 설치가 완료되면 DVD-ROM 드라이브에서 Adobe Acrobat DVD-ROM 을 제거합니다.

Mac OS 에서 설치하기

이 단원에서는 Mac OS 에서의 소프트웨어 설치 방법에 대해서 설명하고 있습니다.

시스템 요구 사항

요구 사항의 최신 정보에 대해서는 ScanSnap 지원 사이트를 방문해 주십시오.

<http://scansnap.fujitsu.com/g-support/hn/>

| | |
|-----------|--|
| 운영 체제 (*) | OS X v 10.8 (권장: 10.8.1 이상) Mac OS X v10.7 (권장: 10.7.4 이상) Mac OS X v10.6 (권장: 10.6.8) |
| CPU | Intel® Core™2 Duo 2.4 GHz 이상 (권장: Intel® Core™i5 2.5 GHz 이상) |
| 메모리 | 2 GB 이상 (권장: 4 GB 이상) |
| 디스플레이 해상도 | 1024 x 768 픽셀 이상 |
| 하드 디스크 공간 | ScanSnap 에 첨부된 소프트웨어 설치에 필요한 여유 공간은 다음과 같습니다. <ul style="list-style-type: none"> ● ScanSnap Manager: 980 MB ● CardMinder: 570 MB ● ABBYY FineReader for ScanSnap: 590 MB ● ScanSnap Online Update: 10 MB ● ABBYY FineReader Express Edition for Mac: 220 MB ● Mac 용 Evernote: 80 MB |
| USB 포트 | USB 3.0/USB 2.0/USB 1.1 |

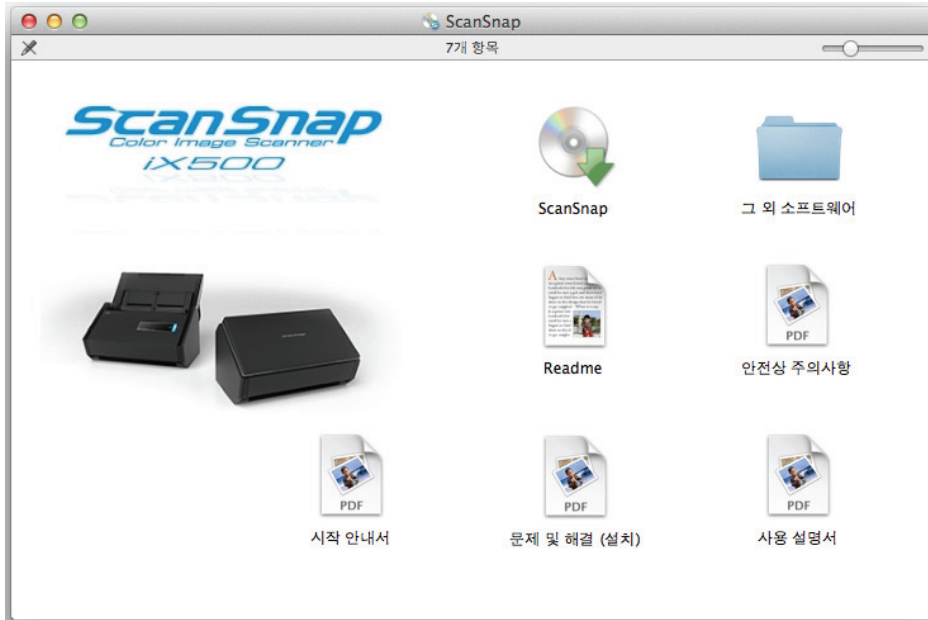
* : Mac OS 의 최신 업데이트를 적용할 것을 권장합니다.

중요

- 위의 시스템 요구사항을 만족하지 않을 경우 ScanSnap 이 작동하지 않을 수 있습니다.
- ScanSnap 에 연결하기 위해 키보드 또는 모니터에서 USB 포트를 사용하지 마십시오. (바르게 동작되지 않을 수 있습니다)
- 시판되는 USB 허브를 사용할 경우에는 AC 어댑터가 장비된 전원 허브를 사용해 주십시오.
- 다음 경우에는 스캔 속도가 느려집니다.
 - CPU 또는 메모리가 권장요구 사항을 만족하지 않을 경우
 - USB 포트 또는 USB 허브의 버전이 USB 1.1 일 경우
- 문서를 스캔할 때 스캔 파일의 결과보다 약 3 배 큰 디스크 여유 공간이 필요합니다.

소프트웨어 설치하기

컴퓨터의 DVD-ROM 드라이브에 Setup DVD-ROM 을 삽입하면 [ScanSnap] 윈도우가 표시 됩니다.



[ScanSnap] 윈도우에 있는 각 아이콘의 기능은 다음과 같습니다.

| 아이콘 | 기능 |
|-----------|--|
| ScanSnap | 다음 소프트웨어를 설치합니다. <ul style="list-style-type: none"> • ScanSnap Manager • CardMinder • ABBYY FineReader for ScanSnap • ScanSnap Online Update |
| 그 외 소프트웨어 | [그 외 소프트웨어] 윈도우를 표시합니다. <ul style="list-style-type: none"> • [ABBYY FineReader Express] 아이콘 [ABBYY FineReader Express] 윈도우를 엽니다. • [Dropbox] 아이콘 Mac 용 Dropbox 의 다운로드 웹페이지를 엽니다. • [Evernote] 아이콘 [Evernote] 윈도우를 엽니다. Mac 용 Evernote 를 설치하거나 웹 페이지를 다운로드할 수 있습니다. • [SugarSync] 아이콘 Mac 용 SugarSync Manager 의 다운로드 웹페이지를 엽니다. |
| Readme | Readme 파일을 표시합니다. |

| 아이콘 | 기능 |
|--------------|--------------------|
| 안전상 주의사항 | "안전상 주의사항"을 표시합니다. |
| 시작 안내서 | "시작 안내서" 표시합니다. |
| 문제 및 해결 (설치) | 본 매뉴얼을 표시합니다. |
| 사용 설명서 | "사용 설명서"를 표시합니다. |

ScanSnap 소프트웨어

힌트

설치가 완료되면 [ScanSnap Online Update] 윈도우가 표시될 수 있습니다. 자세한 내용은 ScanSnap Online Update 도움말을 참조해 주십시오.

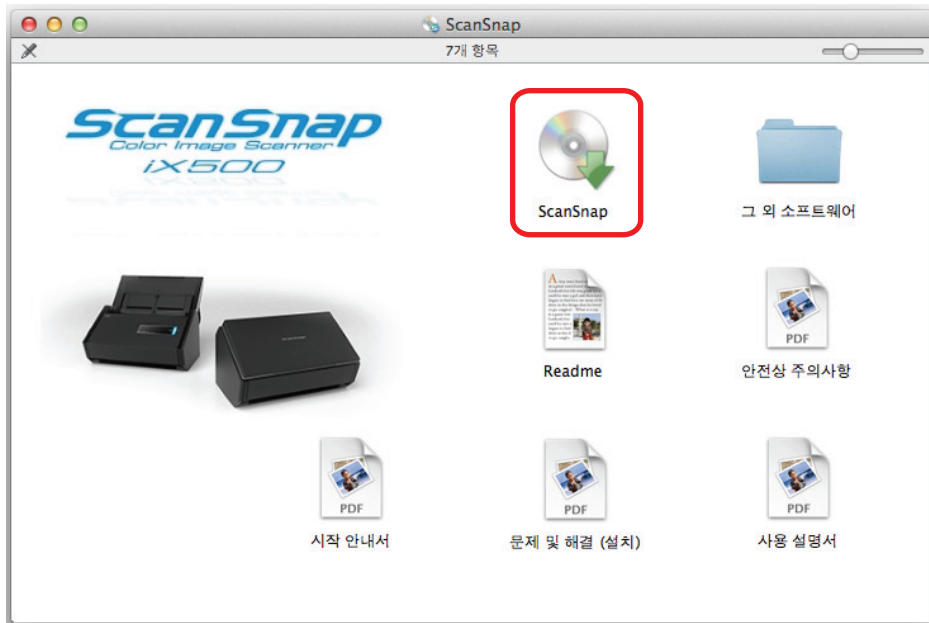
다음 소프트웨어를 설치합니다.

- ScanSnap Manager
- CardMinder
- ABBYY FineReader for ScanSnap
- ScanSnap Online Update

순서는 다음과 같습니다.

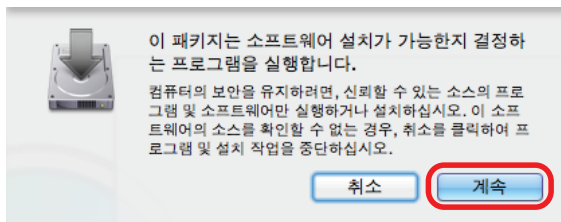
1. 컴퓨터를 켜고 관리자 권한을 가지는 사용자로 로그인합니다.
2. DVD-ROM 드라이브에 Setup DVD-ROM 을 삽입합니다.
⇒ [ScanSnap] 윈도우가 표시됩니다.

3. [ScanSnap] 아이콘을 더블 클릭합니다.



⇒ 확인 메시지가 표시됩니다.

4. [계속] 버튼을 클릭합니다.



⇒ [ScanSnap 설치] 윈도우가 나타나며 [ScanSnap 설치 프로그램의 사용을 환영합니다] 화면이 표시됩니다.

5. [계속] 버튼을 클릭합니다.

⇒ [중요 정보] 화면이 표시됩니다.

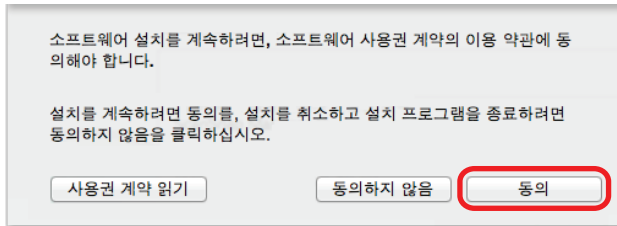
6. [중요 정보]를 읽고 [계속] 버튼을 클릭합니다.

⇒ [소프트웨어 사용권 계약] 화면이 표시됩니다.

7. "최종 사용자 사용권 계약"을 읽고 난 다음 [계속] 버튼을 클릭합니다.

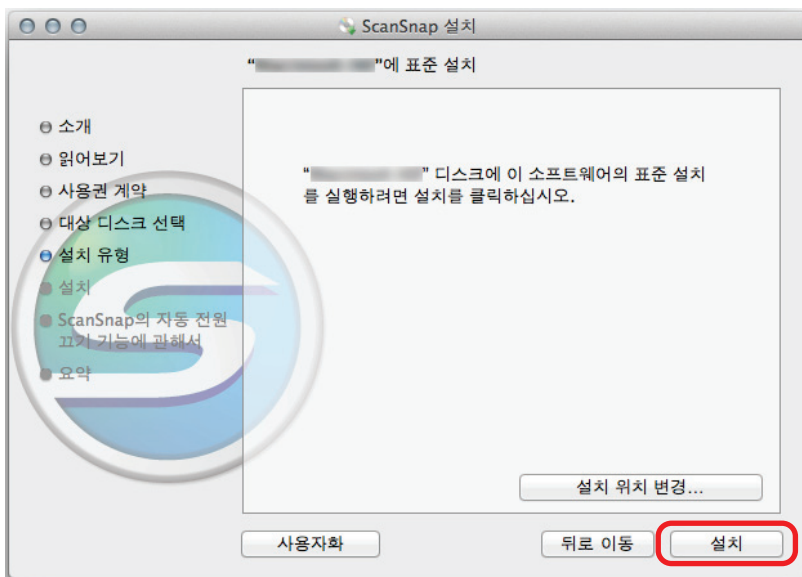
⇒ 확인 메시지가 표시됩니다.

8. 사용권 계약에 동의하려면 [동의] 버튼을 클릭합니다.



⇒ ["디스크 이름"에 표준 설치] 화면이 표시됩니다.

9. [설치] 버튼을 클릭합니다.



힌트

- [사용자화] 버튼을 클릭해서 설치하고자 하는 소프트웨어를 지정할 수 있습니다. ScanSnap Manager 및 ScanSnap Online Update 설정은 변경할 수 없습니다.

⇒ 인증 윈도우가 표시됩니다.

10. 관리자 권한을 가지는 사용자 이름 및 암호를 입력하고 [소프트웨어 설치] 버튼 (Mac OS X v10.6 에서 [승인] 버튼)을 클릭합니다.

⇒ 설치가 시작됩니다.

ScanSnap Manager 를 설치하면 [ScanSnap – ScanSnap 의 연결] 화면이 표시됩니다.

ScanSnap Manager 를 설치하지 않으면 [ScanSnap 의 자동 전원 끄기 기능에 관해서] 화면이 표시됩니다. 순서 13.로 진행합니다.

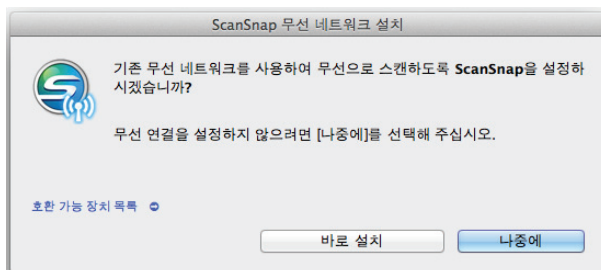
11. 화면의 지시에 따라 ScanSnap 과 컴퓨터간의 연결을 확인합니다.



⇒ 연결 확인이 완료되면 [ScanSnap 무선 네트워크 설정] 화면이 표시됩니다.

12. ScanSnap 을 무선 LAN 에 연결하기 위한 무선 설정을 구성할지 여부를 선택합니다.

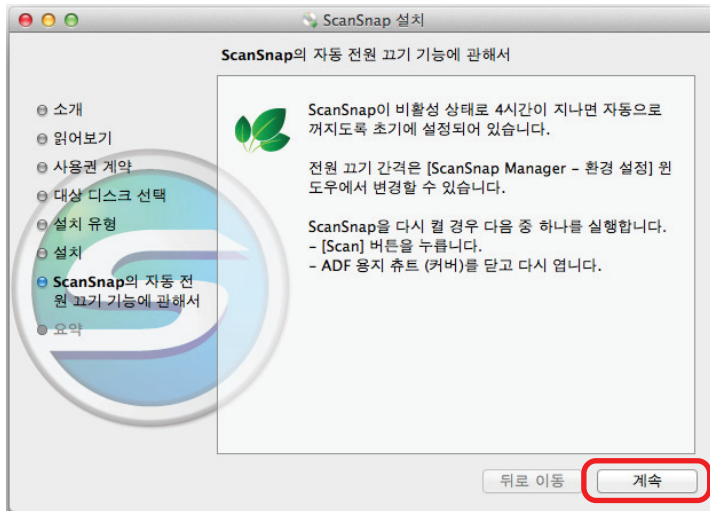
무선 설정을 구성하려면 [바로 설치] 버튼을 클릭한 다음 화면의 지시에 따라 주십시오. 각 화면의 자세한 내용은 [?] 버튼을 클릭해 주십시오. 연결하지 않을 경우 [나중에] 버튼을 클릭하십시오.



힌트

ScanSnap 을 무선 LAN 에 나중에 연결하기 위한 무선 설정을 구성하려면 사용 설명서를 참조해 주십시오.

13. 설명을 읽고 [계속] 버튼을 클릭합니다.



⇒ 화면에 "성공적으로 설치되었습니다." 메시지가 표시됩니다.

14. [닫기] 버튼을 클릭합니다.

15. DVD-ROM 드라이브에서 Setup DVD-ROM 을 제거합니다.

ABBYY FineReader Express Edition for Mac

중요

ABBYY FineReader Express Edition for Mac 은 일본어, 중국어, 한국어의 화면 표시, 문자 인식을 지원하지 않습니다.

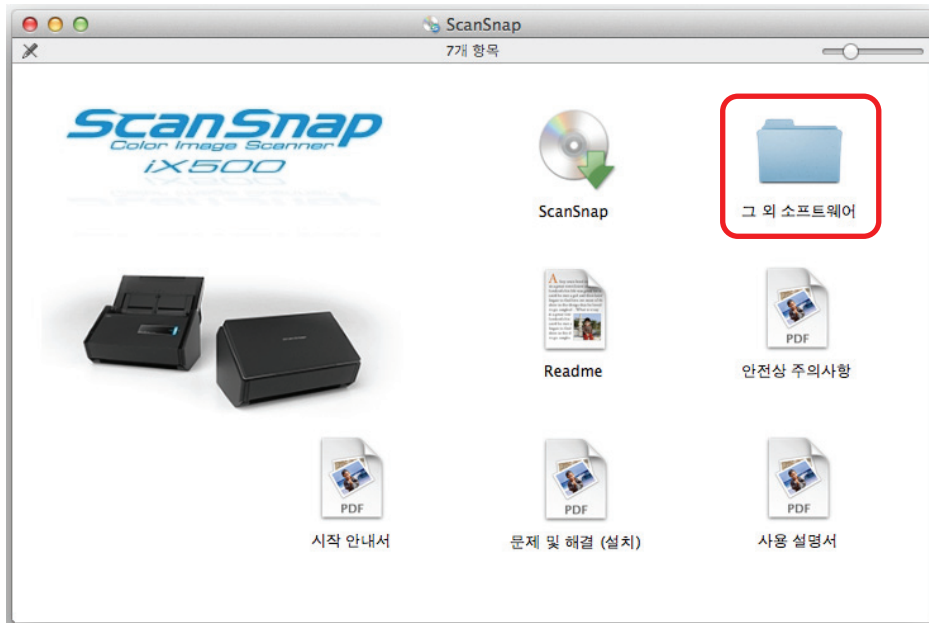
영어, 네덜란드어, 프랑스어, 독일어, 이탈리아어, 포르투갈어, 러시아어, 스페인어의 화면 표시를 지원합니다.

171 개 언어 (일본어, 중국어 간체, 중국어 번체, 한국어 제외)의 문자 인식을 지원합니다.

순서는 다음과 같습니다.

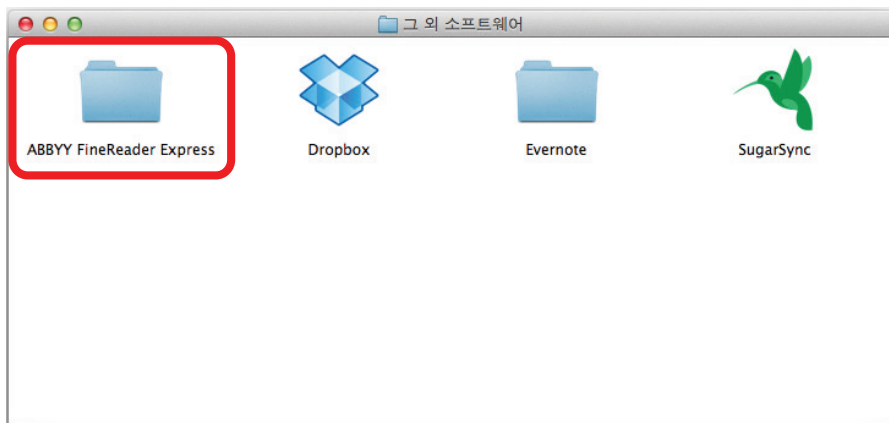
1. 컴퓨터를 켜고 관리자 권한을 가지는 사용자로 로그인합니다.
2. DVD-ROM 드라이브에 Setup DVD-ROM 을 삽입합니다.
 - ⇒ [ScanSnap] 윈도우가 표시됩니다.

3. [그 외 소프트웨어] 아이콘을 더블 클릭합니다.



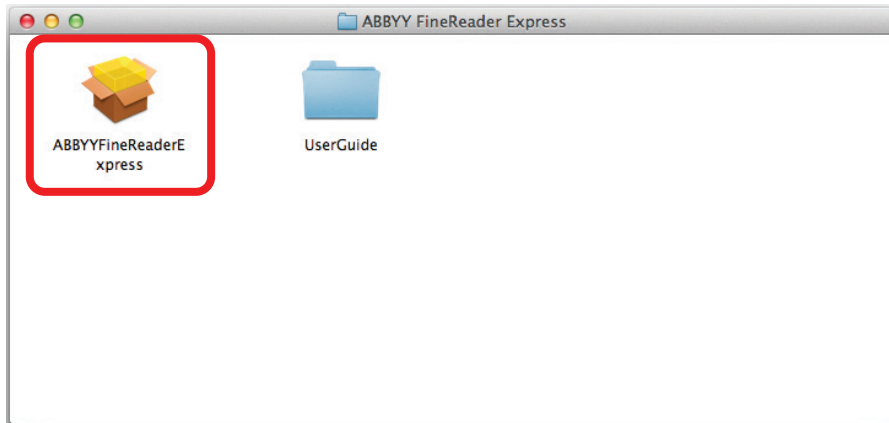
⇒ [그 외 소프트웨어] 윈도우가 표시됩니다.

4. [ABBYY FineReader Express] 아이콘을 더블 클릭합니다.



⇒ [ABBYY FineReader Express] 윈도우가 표시됩니다.

5. [ABBYFineReaderExpress] 아이콘을 더블 클릭합니다.

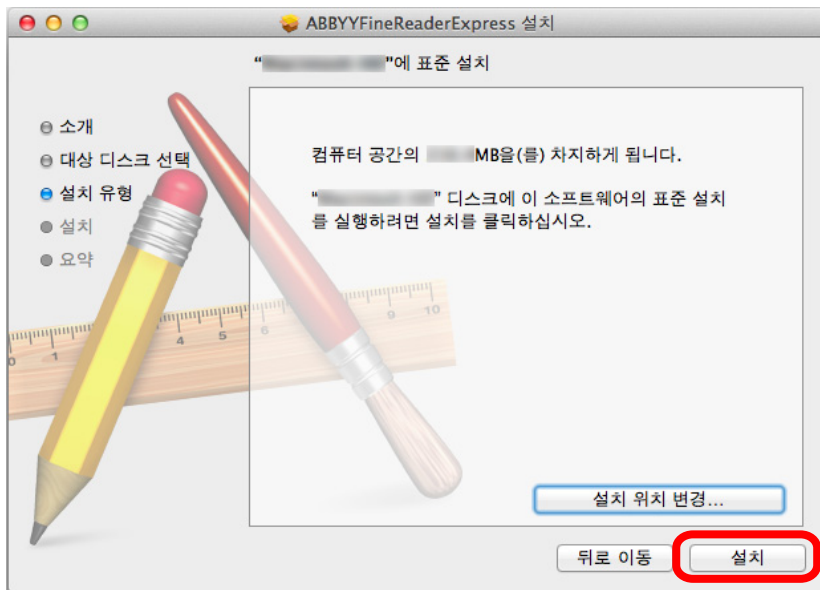


⇒ [ABBYFineReaderExpress 설치] 윈도우가 나타나며 [ABBYFineReaderExpress 설치 프로그램의 사용을 환영합니다] 화면이 표시됩니다.

6. [계속] 버튼을 클릭합니다.

⇒ ["디스크 이름"에 표준 설치] 화면이 표시됩니다.

7. [설치] 버튼을 클릭합니다.



⇒ 인증 윈도우가 표시됩니다.

8. 관리자 권한을 가지는 사용자 이름 및 암호를 입력하고 [소프트웨어 설치] 버튼 (Mac OS X v10.6 에서 [승인] 버튼)을 클릭합니다.

⇒ 설치가 시작됩니다.

설치가 완료되면 화면에 "성공적으로 설치되었습니다." 메시지가 표시됩니다.

9. [닫기] 버튼을 클릭합니다.

10. DVD-ROM 드라이브에서 Setup DVD-ROM 을 제거합니다.

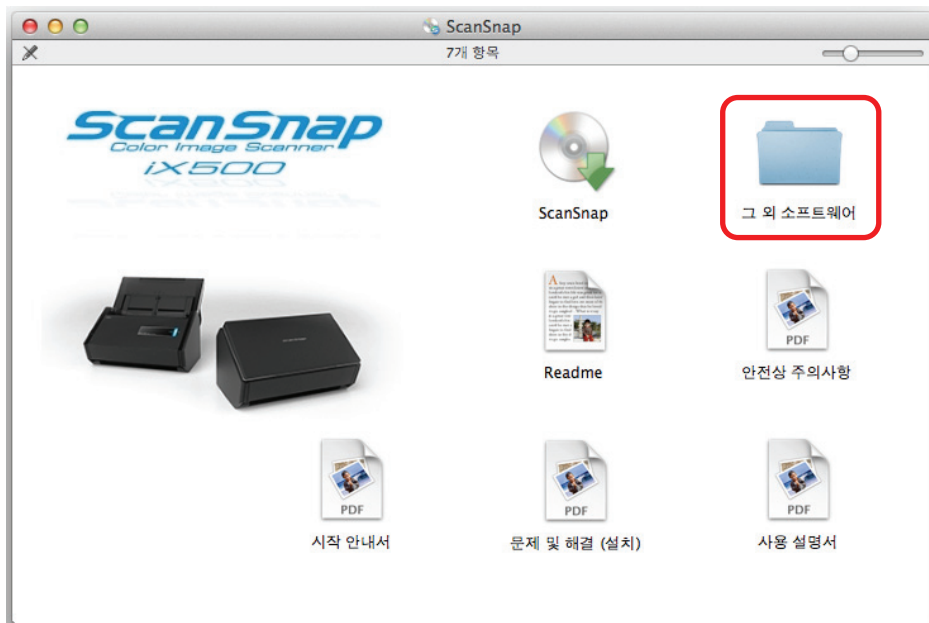
Mac 용 Dropbox

힌트

Mac 용 Dropbox 를 설치하기 위해서는 인터넷 연결이 필요합니다.

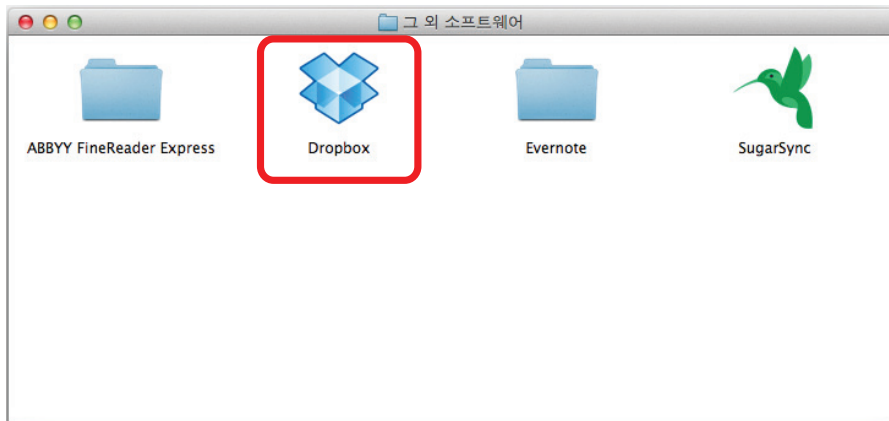
순서는 다음과 같습니다.

1. 컴퓨터를 켜고 관리자 권한을 가지는 사용자로 로그인합니다.
2. DVD-ROM 드라이브에 Setup DVD-ROM 을 삽입합니다.
⇒ [ScanSnap] 윈도우가 표시됩니다.
3. [그 외 소프트웨어] 아이콘을 더블 클릭합니다.



⇒ [그 외 소프트웨어] 윈도우가 표시됩니다.

4. [Dropbox] 아이콘을 더블 클릭합니다.



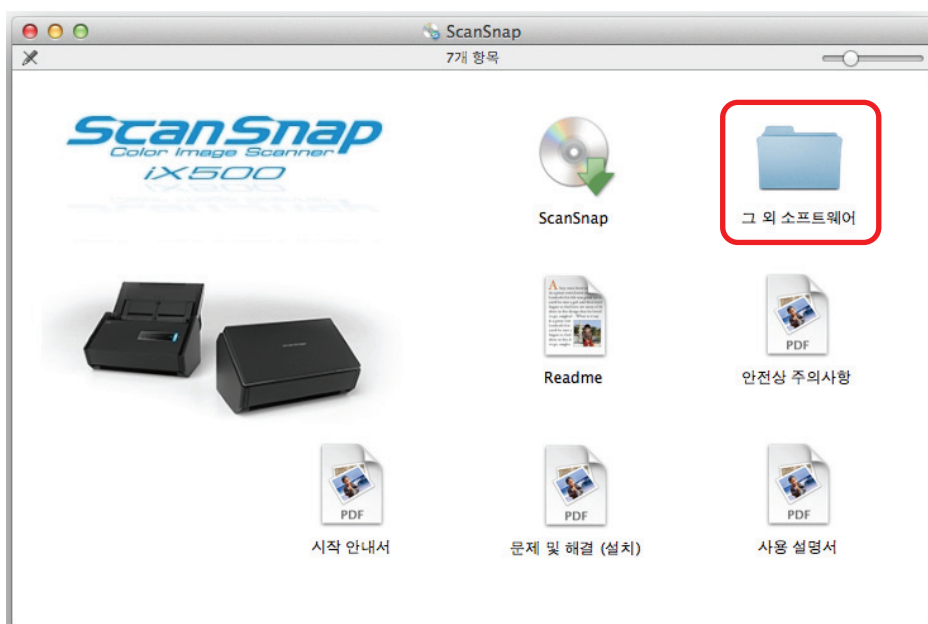
⇒ 웹 브라우저가 시작되며 Mac 용 Dropbox 의 다운로드 웹페이지가 열립니다.
Mac 용 Dropbox 를 다운로드하여 설치해 주십시오.

5. 설치가 완료되면 DVD-ROM 드라이브에서 Setup DVD-ROM 을 제거합니다.

Mac 용 Evernote

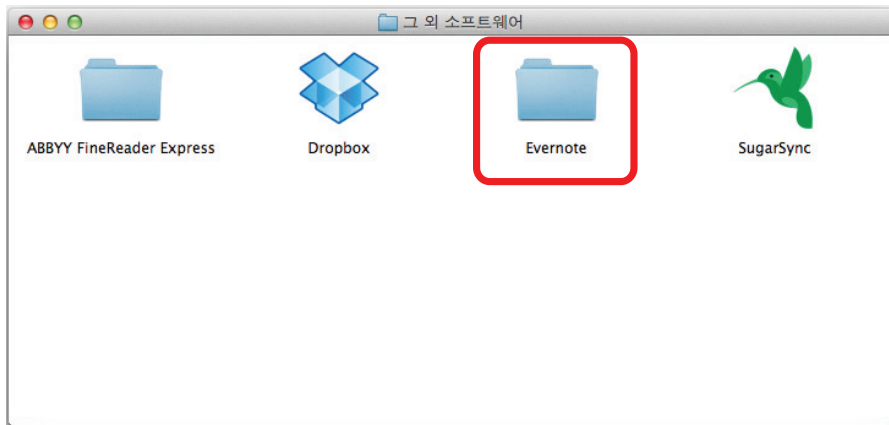
순서는 다음과 같습니다.

1. 컴퓨터를 켜고 관리자 권한을 가지는 사용자로 로그인합니다.
2. DVD-ROM 드라이브에 Setup DVD-ROM 을 삽입합니다.
⇒ [ScanSnap] 윈도우가 표시됩니다.
3. [그 외 소프트웨어] 아이콘을 더블 클릭합니다.



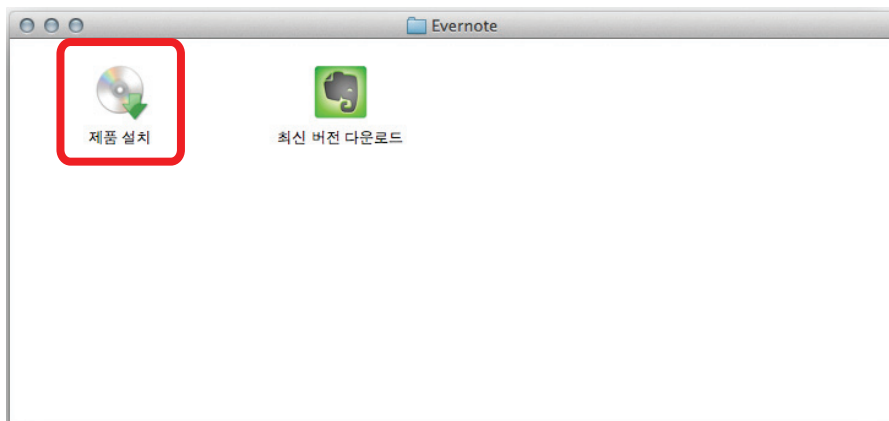
⇒ [그 외 소프트웨어] 윈도우가 표시됩니다.

4. [Evernote] 아이콘을 더블 클릭합니다.



⇒ [Evernote] 윈도우가 표시됩니다.

5. [제품 설치] 아이콘을 더블 클릭합니다.

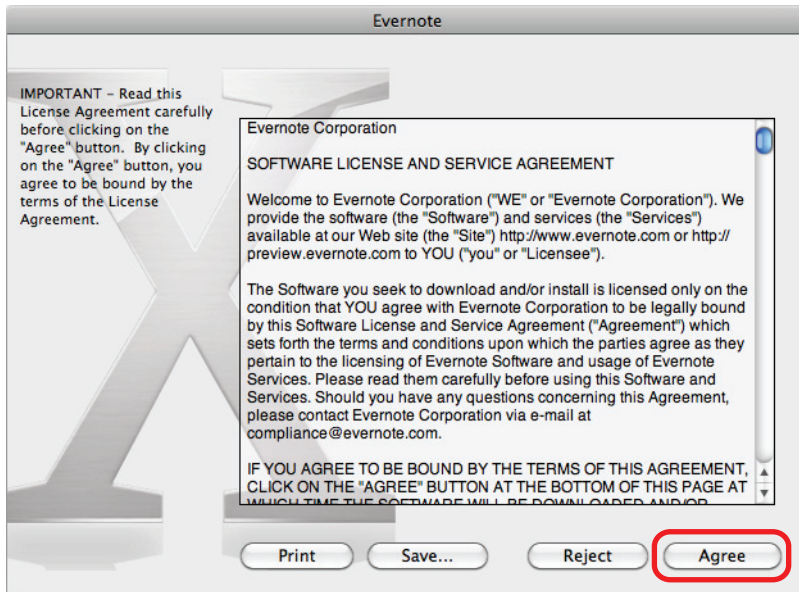


힌트

최신 버전의 Mac 용 Evernote 가 필요한 경우에는 [최신 버전 다운로드] 아이콘을 클릭합니다. 웹 브라우저가 시작되며 Mac 용 Evernote 의 다운로드 웹페이지가 열립니다. Mac 용 Evernote 를 다운로드하여 설치해 주십시오.

⇒ 확인 메시지가 표시됩니다.

6. 사용권 계약에 동의하려면 [Agree] 버튼을 클릭합니다.




⇒ Mac 용 Evernote 설치를 시작하는 윈도우가 표시됩니다.

7. [Applications] 아이콘에 [Evernote] 아이콘을 드래그합니다.



⇒ [응용 프로그램] 폴더에 Mac 용 Evernote 가 복사됩니다.

8. 복사가 종료되면 바탕 화면의 Evernote 디스크 이미지 아이콘  을 휴지통에 넣습니다.
9. DVD-ROM 드라이브에서 Setup DVD-ROM 을 제거합니다.

중요

성공적으로 설치가 완료되지 않을 경우에는 "[Mac OS 에서의 문제 및 해결](#) (34 페이지)을 참조해 주십시오.

10. Evernote 와의 연동을 준비합니다.

Evernote 를 시작하고 새로운 Notebook 을 작성합니다.

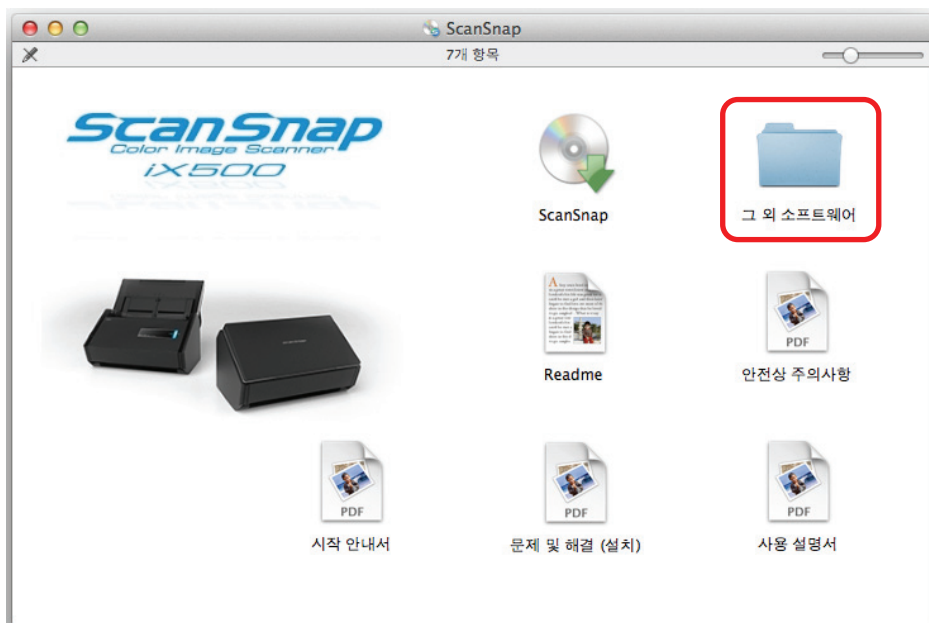
Mac 용 SugarSync Manager

힌트

Mac 용 SugarSync Manager 를 설치하기 위해서는 인터넷 연결이 필요합니다.

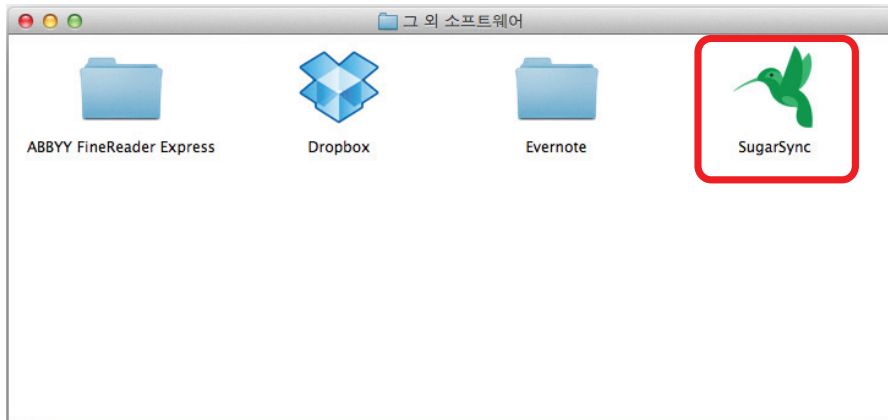
순서는 다음과 같습니다.

1. 컴퓨터를 켜고 관리자 권한을 가지는 사용자로 로그인합니다.
2. DVD-ROM 드라이브에 Setup DVD-ROM 을 삽입합니다.
⇒ [ScanSnap] 윈도우가 표시됩니다.
3. [그 외 소프트웨어] 아이콘을 더블 클릭합니다.



⇒ [그 외 소프트웨어] 윈도우가 표시됩니다.

4. [SugarSync] 아이콘을 더블 클릭합니다.



⇒ 웹 브라우저가 시작되며 Mac 용 SugarSync Manager 의 다운로드 웹페이지가 열립니다.

Mac 용 SugarSync Manager 를 다운로드하여 설치해 주십시오.

5. 설치가 완료되면 DVD-ROM 드라이브에서 Setup DVD-ROM 을 제거합니다.

소프트웨어 제거하기

이 장에서는 ScanSnap 에 첨부된 소프트웨어의 제거 방법에 대해서 설명하고 있습니다.

자세한 내용은 "[소프트웨어 설치하기](#)" (39 페이지)를 참조해 주십시오.

| | |
|-----------------------|----|
| Windows 에서 제거하기 | 74 |
| Mac OS 에서 제거하기 | 76 |

Windows 에서 제거하기

이 단원에서는 다음 소프트웨어를 제거하는 방법에 대해서 설명하고 있습니다.

- ScanSnap Manager
- ScanSnap Organizer
- CardMinder
- ABBYY FineReader for ScanSnap
- Windows 용 Evernote
- Scan to Microsoft SharePoint

힌트

다음의 모든 소프트웨어를 제거하면 ScanSnap Online Update 도 제거됩니다.

- ScanSnap Manager
- ScanSnap Organizer
- CardMinder

순서는 다음과 같습니다.

1. 컴퓨터를 켜고 관리자 권한을 가지는 사용자로 로그인합니다.
2. 실행 중인 모든 소프트웨어를 종료합니다.
3. [시작] 메뉴 → [제어판] → [프로그램] 아래의 [프로그램 추가 및 제거]를 선택합니다. (Windows 8의 경우 시작 화면을 오른쪽 클릭하고 앱 바의 [앱 모두 보기] → [Windows 시스템] 아래의 [제어판] → [프로그램] 아래의 [프로그램 추가 및 제거]를 선택합니다.)

→ [프로그램 제거 또는 변경] 대화상자가 표시되면 현재 설치된 소프트웨어의 목록이 표시됩니다.

4. 제거할 소프트웨어를 선택합니다.
 - ScanSnap Manager 를 제거할 경우
[ScanSnap Manager]를 선택합니다.
 - ScanSnap Organizer 를 제거할 경우
[ScanSnap Organizer]를 선택합니다.
 - CardMinder 를 제거할 경우
[CardMinder]를 선택합니다.
 - ABBYY FineReader for ScanSnap 을 제거할 경우
[ABBYY FineReader for ScanSnap(TM) 5.0]을 선택합니다.
 - Windows 용 Evernote 를 제거할 경우
[Evernote]를 선택합니다.
 - Scan to Microsoft SharePoint 를 제거할 경우
[Scan to Microsoft SharePoint]를 선택합니다.

힌트

한 개 이상의 소프트웨어를 제거하려면 각 소프트웨어에서 순서 4. ~ 6.을 반복해 주십시오.

5. [제거] 버튼을 클릭합니다.
⇒ 확인 메시지가 표시됩니다.
6. [예] 버튼을 클릭합니다.
⇒ 소프트웨어가 제거됩니다.

중요

- 컴퓨터의 운영 체제에 따라서 화면 표시가 다소 차이가 있을 수 있습니다. 이 경우 운영 체제의 지시에 따라 주십시오.
예:
 - [프로그램 및 기능]
Windows XP: [프로그램 추가/제거]
 - [제거/변경] 버튼
Windows XP: [제거] 버튼
- 다음 소프트웨어를 성공적으로 제거할 수 없을 경우 "[소프트웨어를 제거할 수 없을 경우](#)" (33 페이지)를 참조해 주십시오.
 - ScanSnap Manager
 - ScanSnap Organizer
 - CardMinder

Mac OS 에서 제거하기

이 단원에서는 다음 소프트웨어를 제거하는 방법에 대해서 설명하고 있습니다.

- ScanSnap Manager 를 제거할 경우 (76 페이지)
- CardMinder 를 제거할 경우 (77 페이지)
- ABBYY FineReader for ScanSnap 을 제거할 경우 (77 페이지)
- ScanSnap Online Update 를 제거할 경우 (78 페이지)
- ABBYY FineReader Express Edition for Mac 을 제거할 경우 (78 페이지)
- Mac 용 Evernote 를 제거할 경우 (79 페이지)



ScanSnap Manager

1. 컴퓨터를 켜고 관리자 권한을 가지는 사용자로 로그인합니다.
2. Finder 의 사이드바에서 [응용 프로그램]을 선택하고 [ScanSnap] → [Sub] → [ScanSnap 제거 관리자]를 더블 클릭합니다.
 ⇨ [ScanSnap 제거 관리자] 윈도우가 표시되고 [ScanSnap 제거 관리자에 오신 것을 환영합니다.] 화면이 표시됩니다.
3. [계속] 버튼을 클릭합니다.
 ⇨ [소개 정보] 화면이 표시됩니다.
4. [소개 정보]를 읽고 [제거] 버튼을 클릭합니다.
 ⇨ 인증 윈도우가 표시됩니다.
5. 관리자 권한을 위한 사용자 이름 및 암호를 입력하고 [승인] 버튼을 클릭합니다.
 ⇨ 제거가 시작됩니다. 프로그램의 제거가 완료되면 [제거 완료] 화면이 표시됩니다.

6. [닫기] 버튼을 클릭합니다.

힌트

ScanSnap Manager 가 현재와 다른 사용자 계정을 사용하여 로그인 항목으로 구성된 경우 다음 순서대로 제거해 주십시오.

1. ScanSnap Manager 가 로그인 항목으로 설정된 사용자 계정으로 로그인합니다.
2. Apple ()메뉴에서 [시스템 환경설정]을 선택합니다.
⇒ [시스템 환경 설정] 윈도우가 표시됩니다.
3. [사용자 및 그룹] (Mac OS X v10.6 의 [계정])을 선택합니다.
⇒ [사용자 및 그룹] (Mac OS X v10.6 이전에서 [계정] 윈도우) 윈도우가 표시됩니다.
4. [현재 사용자] (Mac OS X v10.6 의 [내 계정])에서 현재 로그인된 사용자를 선택합니다.
5. [로그인 항목]을 선택합니다.
⇒ 로그인 항목 목록이 표시됩니다.
6. 본 목록에서 [ScanSnap Manager]를 선택합니다.
7. 목록 아래의 [] 버튼을 클릭합니다.
⇒ ScanSnap Manager 가 목록에서 제거됩니다.
8. [사용자 및 그룹] (Mac OS X v10.6 의 [계정] 윈도우) 윈도우를 닫습니다.

CardMinder

1. 컴퓨터를 켜고 관리자 권한을 가지는 사용자로 로그인합니다.
2. CardMinder 가 실행 중일 경우에는 종료합니다.
3. Finder 의 사이드바에서 [응용프로그램] → [CardMinder]를 선택하고 [CardMinder] 폴더를 휴지통에 드래그합니다.
4. 휴지통을 비웁니다.
⇒ [CardMinder] 폴더가 삭제됩니다.

힌트

데이터 베이스를 삭제하려면 데이터 베이스 파일을 휴지통에 드래그합니다.

Finder 의 사이드바에서 [도큐먼트] → [CardMinder] → [CardMinder DB.cxdb]를 선택하여 기본 저장 위치에 액세스할 수 있습니다.

ABBYY FineReader for ScanSnap

1. 컴퓨터를 켜고 관리자 권한을 가지는 사용자로 로그인합니다.
2. ABBYY FineReader for ScanSnap 이 실행 중일 경우에는 종료해 주십시오.

3. Finder 의 사이드바에서 [응용 프로그램] → [ABBYY FineReader for ScanSnap]을 선택하여 [ABBYY FineReader for ScanSnap] 폴더를 휴지통에 드래그합니다.
4. 휴지통을 비웁니다.
⇒ [ABBYY FineReader for ScanSnap] 폴더가 삭제됩니다.

ScanSnap Online Update

힌트

ScanSnap Online Update 를 제거하기 전에 다음과 같은 소프트웨어가 설치되지 않은 것을 확인합니다.

- ScanSnap Manager
- CardMinder

1. 컴퓨터를 켜고 관리자 권한을 가지는 사용자로 로그인합니다.
2. Finder 의 사이드바에서 [응용 프로그램] → [ScanSnap Online Update] → [Sub]를 선택한 후, [AOUUninstaller]를 더블 클릭합니다.
⇒ [ScanSnap Online Update 제거 관리자] 윈도우가 표시되고 [ScanSnap Online Update 제거 관리자에 오신 것을 환영합니다.] 화면이 표시됩니다.
3. [계속] 버튼을 클릭합니다.
⇒ [소개 정보] 화면이 표시됩니다.
4. [소개 정보]를 읽고 [제거] 버튼을 클릭합니다.
⇒ 인증 윈도우가 표시됩니다.
5. 관리자 권한을 위한 사용자 이름 및 암호를 입력하고 [승인] 버튼을 클릭합니다.
⇒ 제거가 시작됩니다. 프로그램의 제거가 완료되면 [제거 완료] 화면이 표시됩니다.

ABBYY FineReader Express Edition for Mac

1. 컴퓨터를 켜고 관리자 권한을 가지는 사용자로 로그인합니다.
2. ABBYY FineReader Express Edition for Mac 이 실행 중일 경우에는 종료해 주십시오.
3. Finder 의 사이드바에서 [응용 프로그램] → [ABBYY FineReader Express]를 선택하고 [ABBYY FineReader Express]를 휴지통에 드래그합니다.


4. 휴지통을 비웁니다.

⇒ [ABBYY FineReader Express]가 삭제됩니다.

Mac 용 Evernote

1. 컴퓨터를 켜고 관리자 권한을 가지는 사용자로 로그인합니다.

2. Evernote 가 실행 중일 경우에는 종료합니다.

메뉴바의 상태 메뉴에 Evernote 아이콘 ()이 표시되어 있을 경우에는 아이콘을 클릭하여 표시되는 메뉴에서 [종료]를 선택합니다.

3. Finder 의 사이드바에서 [응용 프로그램] → [Evernote]를 선택하고 [Evernote]를 휴지통에 드래그합니다.

4. 휴지통을 비웁니다.

⇒ [Evernote]가 삭제됩니다.

색인

A

| | |
|--|----|
| ABBYY FineReader Express Edition for Mac | 64 |
| ABBYY FineReader for ScanSnap | |
| Windows | 43 |
| Mac OS | 60 |
| Adobe Acrobat | 55 |

C

| | |
|---------------|----|
| CardMinder | |
| Windows | 43 |
| Mac OS | 60 |

M

| | |
|-------------------------------|----|
| Mac 용 Dropbox | 67 |
| Mac 용 Evernote | 68 |
| Mac 용 SugarSync Manager | 71 |

O

| | |
|---------------|----|
| Online Update | |
| Windows | 43 |
| Mac OS | 60 |

S

| | |
|------------------------------------|----|
| ScanSnap Manager | |
| Windows | 43 |
| Mac OS | 60 |
| ScanSnap Organizer | 43 |
| [ScanSnap Setup] 대화상자 | 41 |
| [ScanSnap] 윈도우 | 59 |
| Scan to Microsoft SharePoint | 52 |

W

| | |
|-----------------------------------|----|
| Windows 용 Dropbox | 47 |
| Windows 용 Evernote | 49 |
| Windows 용 SugarSync Manager | 51 |

사

| | |
|---------------|----|
| 설치 | |
| Windows | 40 |
| Mac OS | 58 |

자

| | |
|---------------|----|
| 제거 | |
| Windows | 74 |
| Mac OS | 76 |

파

| | |
|-----------------|----|
| 평가판 소프트웨어 | 54 |
|-----------------|----|

문제 및 해결 (설치)
P3PC-4222-04HNZ0
발행일: 2013 년 12 월
발행처: PFU LIMITED

- 본 매뉴얼의 내용은 사전 예고 없이 변경될 수 있습니다.
- PFU LIMITED 는 본 제품의 사용에 의해 발생하는 우발적인 혹은 결과적인 피해 및 제 3 자에 의한 어떠한 요구에 대해서도 책임지지 않습니다.
- 본 매뉴얼 내용의 전체 또는 일부 및 스캐너 애플리케이션의 복사는 저작권 법에 의해 금지됩니다.