

疑难解答

(安装)

引言



感谢您购买彩色图像扫描仪 ScanSnap S1500/S1500M/S1300/S1100（以下简称“ScanSnap”）。

本指南提供有关如何解决安装 ScanSnap 同捆软件时可能会遇到的问题，以及如何安装和卸载软件的信息。

我们希望本指南能为您提供有用的信息，使您能灵活使用 ScanSnap。

如果您使用的是 Microsoft® Windows® 操作系统，则需要有 Adobe® Acrobat®（7.0 或更新版本）或 Adobe® Reader™（7.0 或更新版本）以显示或打印本指南。

商标

Microsoft、Windows、Windows Vista 及 SharePoint 为 Microsoft Corporation 在美国和 / 或其他国家的注册商标或商标。

Apple、Apple 徽标、Mac 及 Mac OS 为 Apple Inc. 的商标。

Adobe、Adobe 徽标、Acrobat 及 Adobe Reader 为 Adobe Systems Incorporated 在美国和 / 或其他国家地区的注册商标或商业名称。

Intel、Pentium 及 Intel Core 为 Intel Corporation 在美国和其他国家的注册商标或商标。

PowerPC 为 International Business Machines Corporation 在美国或其他国家、或两者的注册商标或商标。

Cardiris 为 I.R.I.S 的商标。

ABBYY™ FineReader™ Engine © 2011 ABBYY. OCR by ABBYY

ABBYY 及 FineReader 为 ABBYY 的商标。

Evernote 是 Evernote Corporation 的注册商标或商标。

ScanSnap、ScanSnap 徽标、CardMinder 及 Rack2-Filer 为 PFU LIMITED 在日本的注册商标或商标。

其他公司名称和产品名称均为各自公司的注册商标或商标。

制造商

株式会社 PFU

International Sales Dept., Imaging Business Division, Products Group

Solid Square East Tower

580 Horikawa-cho, Saiwai-ku, Kawasaki-shi, Kanagawa 212-8563, Japan

电话号码：(81-44) 540-4538

© PFU LIMITED 2011

指南手册

使用 ScanSnap 时请根据需要阅读以下指南。

指南	说明	位于
安全注意事项	请确保在使用本产品前仔细阅读该指南。因为里面含有关于安全使用 ScanSnap 的重要信息。	在包装内。
ScanSnap S1500/ S1500M 入门指南 (*1)	该指南对 ScanSnap 捆包的内容、软件的安装、如何连接 ScanSnap 以及测验操作作了说明。	
ScanSnap S1300 入门指南 (*2)		
ScanSnap S1100 入门指南 (*3)		
ScanSnap S1500/ S1500M 操作指南 (*1)	有关 ScanSnap 的基本操作方法、软件的安装、扫描方法、各种设置，以及 ScanSnap 维护方法的详情，请阅读本指南。	Windows 选择 [开始] 菜单 → [所有程序] → [ScanSnap Manager] → [ScanSnap 操作指南]。 Mac OS 由 Finder 的侧栏选择 [应用程序] 并双击 [ScanSnap] → [Manual] → [操作指南]。
ScanSnap S1300 操作指南 (*2)		
ScanSnap S1100 操作指南 (*3)		
疑难解答 (安装) (本指南)	在安装软件失败时，或完成软件安装后 ScanSnap 仍无法正常操作时请阅读本指南。对每个问题都提供有解决方法。	Windows <ul style="list-style-type: none"> ● 将安装 DVD 光盘插进 DVD 驱动器，会显示 [ScanSnap Setup] 屏幕，单击上面的 [Documents] → [疑难解答 (安装)]。 ● 选择 [开始] 菜单 → [所有程序] → [ScanSnap Manager] → [疑难解答 (安装)]。 Mac OS <ul style="list-style-type: none"> ● 将安装 DVD 光盘插进 DVD 驱动器，会显示 [ScanSnap] 窗口，双击上面的 [疑难解答 (安装)] 图标。 ● 由 Finder 的侧栏选择 [应用程序]，并双击 [ScanSnap] → [Manual] → [疑难解答 (安装)]。

*1 : 同捆于 ScanSnap S1500 和 S1500M

*2 : 同捆于 ScanSnap S1300

*3 : 同捆于 ScanSnap S1100

■ 关于本指南

本指南的结构

本指南包括以下内容：

在 Windows 上的疑难解答

本章说明如何解决在安装 ScanSnap 同捆软件失败时，或即使软件安装后、ScanSnap 仍无法正常操作时的问题。

在 Mac OS 上的疑难解答

本章说明如何解决安装 ScanSnap 同捆软件失败时的问题。

安装软件



本章说明如何安装 ScanSnap 的同捆软件。

卸载软件

本章说明如何卸载每个软件。

本指南中所使用的符号

本指南使用以下术语的符号。

符号：	说明
	该符号提醒操作人员此为特别重要的信息。 请务必阅读该信息。
	该符号向操作人员提示关于操作的有益建议。

本指南中关于箭头符号的说明

使用向右箭头符号（→）连接在连续操作中应该选择的图标或菜单选项。

例如：选择 [开始] 菜单 → [计算机]。

本指南的屏幕显示示例

●Windows 屏幕

本指南中的屏幕显示示例的使用根据于 Microsoft Corporation 制定的规则。

本指南使用的屏幕示例为 Windows Vista 的屏幕截图。

根据使用的操作系统的不同，实际窗口和操作可能会有所不同。

●Mac OS 屏幕

本指南使用的为 Mac OS X v10.6 的屏幕截图。

根据使用的 Mac OS 的不同，实际窗口和操作可能会有所不同。

本指南中的画面示例可能因产品的改进而与实际显示的不尽一致，恕不另行通知。
如果实际的屏幕与本指南中使用的屏幕示例不一致，请按实际显示的屏幕进行操作。


本指南中使用的略语

本指南使用以下术语的略语：

Windows 7	: Windows® 7 简易版操作系统，简体中文版 Windows® 7 家庭高级版操作系统，简体中文版 Windows® 7 专业版操作系统，简体中文版 Windows® 7 企业版操作系统，简体中文版 Windows® 7 旗舰版操作系统，简体中文版
Windows Vista	: Windows Vista® 家庭普通版操作系统，简体中文版 Windows Vista® 家庭高级版操作系统，简体中文版 Windows Vista® 商务版操作系统，简体中文版 Windows Vista® 企业版操作系统，简体中文版 Windows Vista® 旗舰版操作系统，简体中文版
Windows XP	: Windows® XP 家庭版操作系统，简体中文版 Windows® XP 专业版操作系统，简体中文版
Windows 2000	: Windows® 2000 专业版操作系统，简体中文版
Internet Explorer	: Windows® Internet Explorer® Microsoft® Internet Explorer®
Windows	: Windows 7、Windows Vista、Windows XP 或 Windows 2000 操作系统
Mac OS	: Mac OS X v10.7、Mac OS X v10.6、Mac OS X v10.5 或 Mac OS X v10.4
Adobe Acrobat	: Adobe® Acrobat® 本指南中的所有解释说明均是以使用与 ScanSnap S1500/S1500M 所同捆的 Adobe Acrobat 为前提。除非另外指定，Adobe Acrobat 一词均指 ScanSnap S1500/S1500M 所同捆的 Adobe Acrobat。 请注意，Adobe Acrobat 如有更新，恕不另行通知。 如果说明与显示的实际画面有不同之处，请参阅 Adobe Acrobat 帮助。

ABBYY FineReader for ScanSnap	: ABBYY FineReader for ScanSnap™
	本指南中的所有说明都以使用 ScanSnap 同捆的 ABBYY FineReader for ScanSnap 为前提。除非另外指定，ABBYY FineReader for ScanSnap 一词均指本产品所附带的 ABBYY FineReader for ScanSnap。
	请注意，ABBYY FineReader for ScanSnap 如有更新，恕不另行通知。
	如果说明与显示的实际画面有不同之处，请参阅 ABBYY FineReader for ScanSnap 帮助。
Cardiris	: Cardiris™ for ScanSnap
S1500	: 彩色图像扫描仪 ScanSnap S1500
S1500M	: 彩色图像扫描仪 ScanSnap S1500M
S1300	: 彩色图像扫描仪 ScanSnap S1300
S1100	: 彩色图像扫描仪 ScanSnap S1100
ScanSnap	: S1500、S1500M、S1300、S1100

目录



引言	2
■ 关于本指南.....	4
在 Windows 上的疑难解答	9
如何找到您需要的解决方法	10
如果在首次安装时失败	11
如果之前已安装过软件	12
■ 卸载软件	12
■ 删除安装信息	15
■ 由 [ScanSnap Setup] 对话框安装软件。	18
■ 一次只安装一个软件	20
若 ScanSnap Manager 图标不显示	21
■ 显示 ScanSnap Manager 图标.....	21
若 ScanSnap Manager 无法正常操作	22
■ 从任务栏上删除不需要的图标	22
■ 查看 ScanSnap 和电脑之间的连接状况	22
■ 检查 ScanSnap Manager 是否操作正常.....	23
■ 删除 ScanSnap 的连接信息	25
若无法正常卸载软件	27
在 Mac OS 上的疑难解答	28
若之前安装过软件	29
若安装 Mac 版的 Evernote 失败	30
安装软件	31
在 Windows 上安装	32
■ 系统要求	32
■ 如何安装软件	34
■ ScanSnap 软件.....	35

■ Windows 版的 Evernote	39
■ Scan to Microsoft SharePoint.....	41
■ 体验版软件	43
■ Adobe Acrobat.....	45
在 Mac OS 上安装	47
■ 系统要求	47
■ 如何安装软件	48
■ ScanSnap 软件.....	49
■ Mac 版的 Evernote.....	53
■ Adobe Acrobat.....	56
卸载软件	58
在 Windows 上卸载	59
在 Mac OS 上卸载	61
■ ScanSnap Manager	61
■ ABBYY FineReader for ScanSnap	63
■ Cardiris	64
■ Mac 版的 Evernote.....	64
索引	65

在 Windows 上的疑难解答



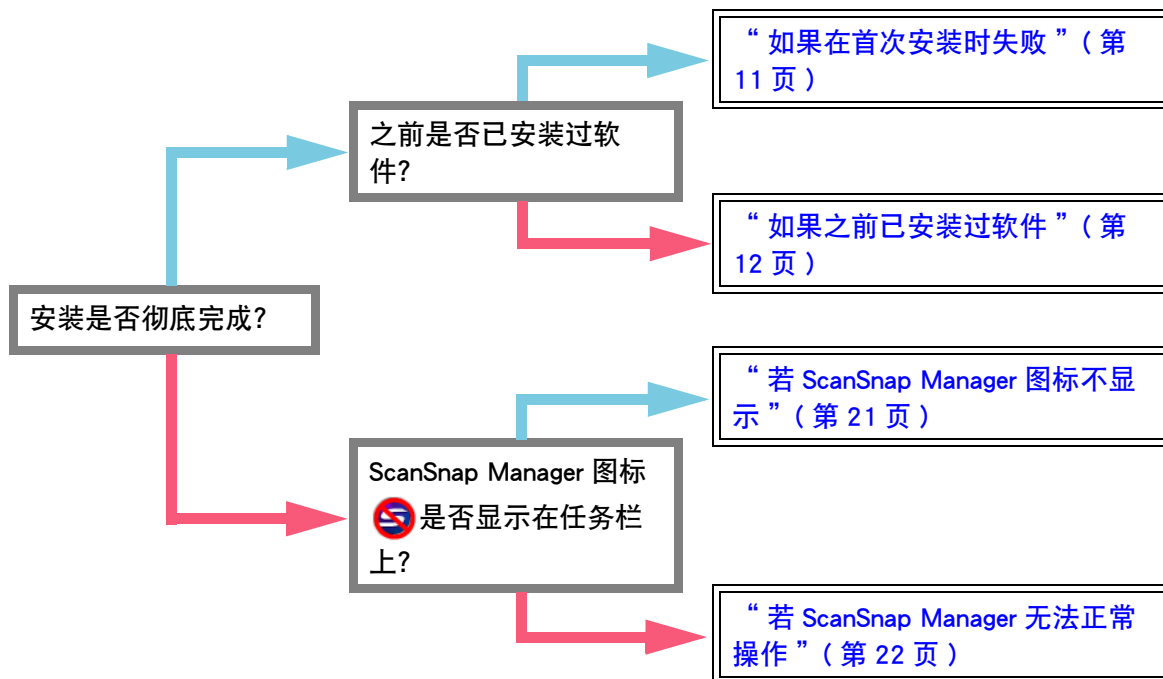
本章说明如何解决在 Windows 上安装或卸载同捆软件时可能会遇到的问题。

如何找到您需要的解决方法.....	10
如果在首次安装时失败	11
如果之前已安装过软件	12
若 ScanSnap Manager 图标不显示.....	21
若 ScanSnap Manager 无法正常操作.....	22
若无法正常卸载软件	27

如何找到您需要的解决方法

如果不能顺利安装软件或者即使安装结束后 ScanSnap 也无法正常操作，请参阅以下流程图来寻求解决办法。

是 →
否 →



如果在首次安装时失败

本节介绍如何解决在首次安装同捆软件时失败的问题。

如果之前安装过 ScanSnap 同捆的任何软件（包括非 S1500/S1500M/S1300/S1100 的机型），请参阅 [“如果之前已安装过软件”](#)（第 12 页）。

1. 重新打开电脑后以具有管理员权限的用户身份登录。

2. 重新安装软件

有关详情请参阅 [“在 Windows 上安装”](#)（第 32 页）。

如果之前已安装过软件

本节说明如何解决在之前已安装过 ScanSnap 的同捆软件（包括非 S1500/S1500M/S1300/S1100 的机型）的电脑上重新安装时遇到失败的问题。

■ 卸载软件

按以下步骤卸载软件。

1. 如果 ScanSnap 与电脑处于连接状态，请从电脑上拔掉 USB 电缆。
2. 以具有管理员权限的用户身份登录。
3. 如果有防病毒软件正在运行，请暂时使该软件无效。



如果不能设置防病毒软件无效，请检查是否设置安全软件锁定了应用程序。

4. 卸载软件

●对 Windows 7/Windows Vista

1. 选择 [开始] 菜单 → [控制面板] → [程序]。



2. 选择 [程序和功能]。
⇒ 即显示安装的软件的列表。

3. 选择要卸载的软件。
必须卸载以下软件：
 - ScanSnap Manager
 - ScanSnap Organizer
 - CardMinder



要卸载不只一个软件，请对每个软件都重复步骤 3. 至 6.。

4. 点击 [卸载] 按钮。
⇒ 即显示确认消息。
5. 单击 [确定] 按钮。
⇒ 该软件即被卸载。
6. 确认软件已由 [程序和功能] 的列表删除。

●对 Windows XP

1. 选择 [开始] 菜单 → [控制面板] → [添加 / 删除程序]。



⇒ 即显示安装的软件的列表。

2. 选择要卸载的软件。
必须卸载以下软件：
 - ScanSnap Manager
 - ScanSnap Organizer
 - CardMinder



要卸载不只一个软件，请对每个软件都重复步骤 2. 至 5.。

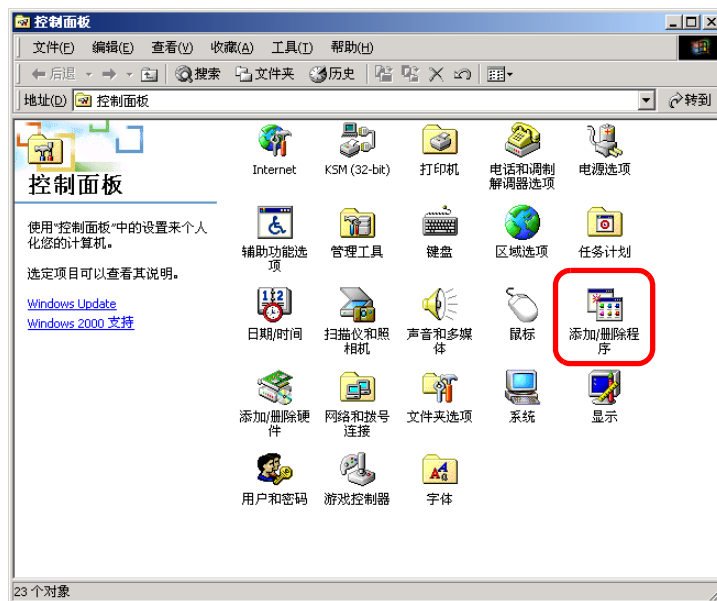
3. 单击 [删除] 按钮。
⇒ 即显示确认消息。
4. 单击 [是] 按钮。
⇒ 该软件即被卸载。
5. 确认软件已由 [添加或删除程序] 的列表删除。

● For Windows 2000



S1100 不支持 Windows 2000。

1. 选择 [开始] 菜单 → [设置] → [控制面板] → [添加 / 删除程序]。



⇒ 即显示已安装软件的列表。

2. 选择要卸载的软件。
必须卸载以下软件：
 - ScanSnap Manager
 - ScanSnap Organizer
 - CardMinder



要卸载不只一个软件，请对每个软件都重复步骤 2. 至 5.。

3. 单击 [删除] 按钮。
⇒ 随即显示确认消息。
4. 单击 [是] 按钮。
⇒ 该软件即被卸载。
5. 由 [添加 / 删除程序] 列表上确认该软件已卸载完成。

- 如果软件已不在列表上，即表明卸载成功。请转到 “由 [ScanSnap Setup] 对话框安装软件。” (第 18 页)。
- 如果软件仍旧在列表上，请转到下一标题 “删除安装信息” (第 15 页)。

■ 删除安装信息

如果要卸载的软件的名称仍然留在控制面板的 [程序和功能] 上，或者如果软件由于某种原因无法卸载，您需要删除安装信息。
按照以下步骤删除安装信息。



如果不能成功删除安装信息，请与富士通扫描仪经销商或经授权的富士通扫描仪服务提供商取得联系。

1. 以具有管理员权限的用户身份登录。

2. 将安装 DVD 盘插进 DVD 驱动器。

⇒ 即显示 [ScanSnap Setup] 对话框。

3. 单击 [退出] 按钮以关闭 [ScanSnap Setup] 对话框。

4. 启动用于删除安装信息的工具。

●对 Windows 7/Windows Vista

1. 由 Windows Explorer，打开 Setup 安装光盘上的 [工具] 文件夹。
2. 右击 “SSClean.exe”、由显示出来的菜单上选择 [以管理员身份运行]。
⇒ 即显示 [用户帐户控制] 对话框。
3. 单击 [继续] 按钮（在 Windows 7 为 [是] 按钮）。
⇒ 即显示 [删除安装信息] 对话框。

●对 Windows XP/Windows 2000



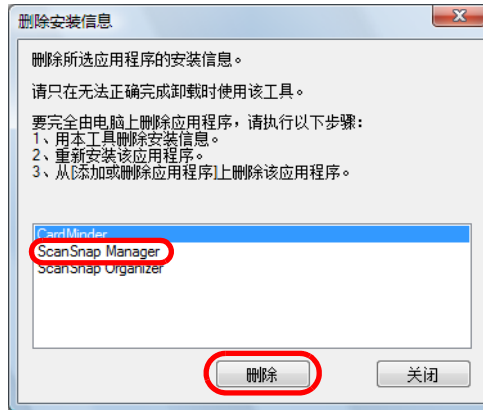
S1100 不支持 Windows 2000。

1. 由 Windows Explorer，打开 Setup 安装光盘上的 [工具] 文件夹并双击 “SSClean.exe”。
⇒ 即显示 [删除安装信息] 对话框。

5. 在上面选择想要删除其安装信息的软件。

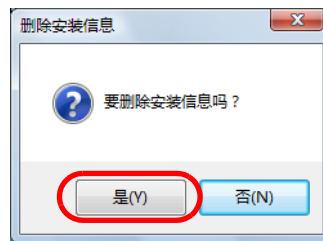
●ScanSnap Manager

1. 选择 [ScanSnap Manager] 并单击 [删除] 按钮。



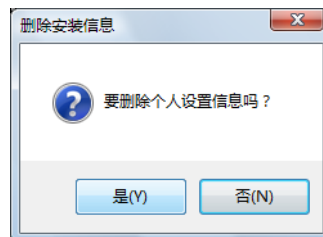
⇒ 即显示确认消息。

2. 单击 [是] 按钮。



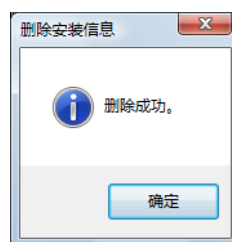
⇒ 显示是否要删除个人设置信息的确认消息。

3. 单击 [是] 按钮以删除，或 [否] 按钮以保持该个人设置信息。



如果保留了个人设置信息后再重新安装软件时仍然出现问题，请将个人设置信息删除后再试。

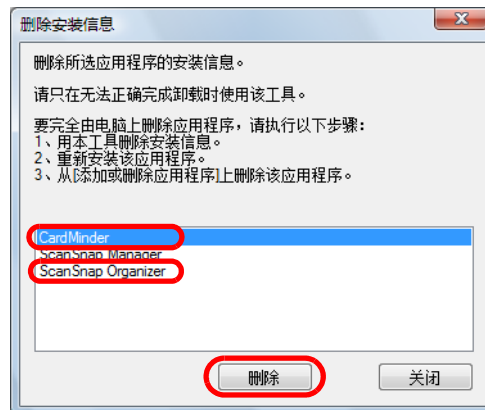
⇒ 安装信息即删除，且会显示以下消息。



4. 单击 [确定] 按钮以关闭 [删除安装信息] 对话框。

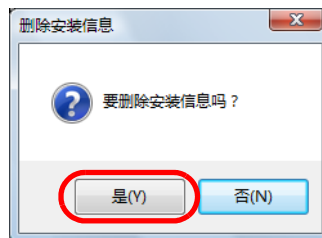
● ScanSnap Organizer/CardMinder

1. 选择 [ScanSnap Organizer] 或 [CardMinder] 并单击 [删除] 按钮。

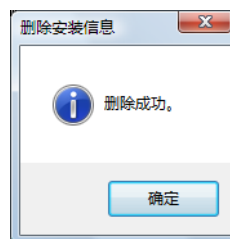


⇒ 即显示确认消息。

2. 单击 [是] 按钮。



⇒ 安装信息即删除，且会显示以下消息。



3. 单击 [确定] 按钮以关闭 [删除安装信息] 对话框。

6. 通过重复步骤 5，将 [删除安装信息] 对话框里所列的所有软件的安装信息都删除。

7. 单击 [关闭] 按钮以关闭 [删除安装信息] 对话框。

8. 确认安装文件夹已不存在。

如果 [ScanSnap] 文件夹仍然留在以下位置，请更改文件夹名。

(比如 [-ScanSnap])。一旦安装成功完成，可之后再删除该文件夹。

路径：驱动器名 (比如：“C”)：\Program Files\PFU

这些步骤完成后，请转到下一个标题 “由 [ScanSnap Setup] 对话框安装软件。” (第 18 页)。

■ 由 [ScanSnap Setup] 对话框安装软件。

卸载了软件、或删除了安装信息之后，请由 [ScanSnap Setup] 对话框安装软件。
按以下步骤安装软件。

1. 请重启电脑。
2. 以具有管理员权限的用户身份登录。
3. 如果有防病毒软件正在运行，请暂时使该软件无效。



如果不能设置防病毒软件无效，请检查是否设置安全软件锁定了应用程序。

4. 将安装 DVD 盘插进 DVD 驱动器。

⇒ 即显示 [ScanSnap Setup] 对话框。



如果不显示出 [ScanSnap Setup] 对话框，请通过 [资源管理器] 双击安装 DVD 光盘内的“ScanSnap.exe”。

5. 单击 [安装产品] 按钮。



例：S1500 的 [ScanSnap Setup] 对话框

⇒ 即显示 [Install Products] 对话框。

6. 单击 [ScanSnap] 按钮。



例：S1500 的 [Install Products] 对话框

⇒ 随即显示 [ScanSnap] 对话框，对话框屏幕中显示 [欢迎使用 ScanSnap InstallShield Wizard]。请按照屏幕上的指示进行安装。

如果没有执行“删除安装信息”且安装软件失败，请再次执行以下步骤：

- “卸载软件”（第 12 页）
- “删除安装信息”（第 15 页）
- “由 [ScanSnap Setup] 对话框安装软件。”（第 18 页）

如果在执行了以上步骤之后仍然无法重新安装软件，请转到“一次只安装一个软件”（第 20 页）。

■ 一次只安装一个软件

按以下步骤一个一个地安装软件。

1. 请重启电脑。
2. 以具有管理员权限的用户身份登录。
3. 如果有防病毒软件正在运行，请暂时使该软件无效。



如果不能设置防病毒软件无效，请检查是否设置安全软件锁定了应用程序。

4. 将安装 DVD 盘插进 DVD 驱动器。
⇒ 即显示 [ScanSnap Setup] 对话框。
5. 单击 [退出] 按钮以关闭 [ScanSnap Setup] 对话框。
6. 安装软件。

由资源管理器打开安装光盘，之后运行每个软件的“setup.exe”。

- ScanSnap Manager
DVD 光盘驱动器:\Software\ScanSnap\setup.exe
- ScanSnap Organizer
DVD 光盘驱动器:\Software\Organizer\setup.exe
- CardMinder
DVD 光盘驱动器:\Software\Card\setup.exe


⇒ 即显示安装对话框。

请按照屏幕上的指示进行安装。

如果因为显示出告知您该软件已安装的消息而无法继续处理，则请由“[卸载软件](#)”（第 12 页）的步骤开始重新操作。

7. 请重启电脑。

若 ScanSnap Manager 图标不显示

本节说明如何解决即使安装了软件、且已将 ScanSnap 连接到电脑上时，任务栏上仍不显示 ScanSnap Manager 图标  的问题。



在 Windows 7，请检查 ScanSnap Manager 图标  是否显示在单击任务栏上的  时出现的菜单上。


■ 显示 ScanSnap Manager 图标

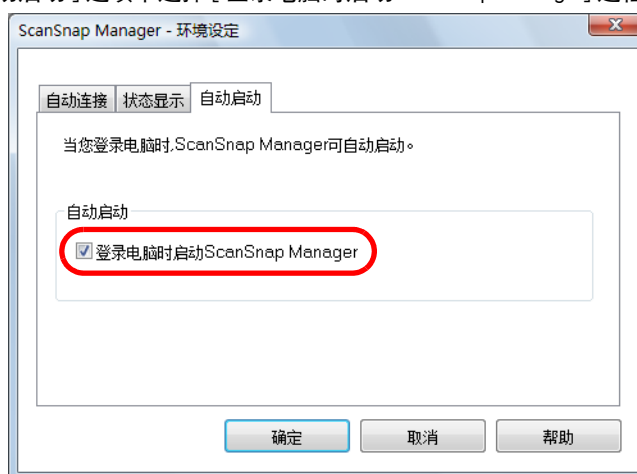
1. 选择 [开始] 菜单 → [所有程序] → [ScanSnap Manager] → [ScanSnap Manager]。



如果 ScanSnap Manager 启动，就可以配置让 ScanSnap Manager 在下次登录时能自动启动的设置。


请执行以下操作步骤。

1. 右击任务栏上的 ScanSnap Manager 图标 ，之后由显示的菜单上选择 [帮助] → [环境设定]。
⇒ 即显示 [ScanSnap Manager- 环境设定] 对话框。
2. 由 [自动启动] 选项卡选择 [登录电脑时启动 ScanSnap Manager] 选框。



如果问题仍然存在，请参阅下一个标题 “若 ScanSnap Manager 无法正常操作”（第 22 页）。

若 ScanSnap Manager 无法正常操作

如果即使在安装了软件、将 ScanSnap 连接到了电脑后，ScanSnap Manager 图标仍显示为 ，请执行以下步骤。



在 Windows 7，[ScanSnap Manager] 图标  显示在单击任务栏上的  时出现的菜单上。

■ 从任务栏上删除不需要的图标

1. 检查任务栏上的软件图标，退出不在使用的软件。

⇒ 图标从任务栏上消失。

2. 右击任务栏上 Scansnap Manager 图标  选择 [退出]。

3. 选择[开始] → [所有程序] → [ScanSnap Manager] → [ScanSnap Manager]重新启动 ScanSnap Manager。

如果问题仍然存在，请参阅下一个标题 “[查看 ScanSnap 和电脑之间的连接状况](#)”（第 22 页）。

■ 查看 ScanSnap 和电脑之间的连接状况

1. 由电脑和 ScanSnap 上拔下 USB 电缆，之后再重新插好。

请确保在拔下和重新插进之间至少等 5 秒钟。

如果用的是 USB 集线器，请将 USB 电缆直接连到电脑。

如果问题仍然存在，请参阅下一个标题 “[检查 ScanSnap Manager 是否操作正常](#)”（第 23 页）。

■ 检查 ScanSnap Manager 是否操作正常

1. 请将 ScanSnap 关掉然后再重新启动。

⇒ 请确保在关闭和重新启动电源之间至少等 5 秒钟。

如果问题仍持续出现，请到步骤 2.

2. 如果用的是 USB 集线器，请将 ScanSnap 直接连到电脑。

如果问题仍持续出现，请到步骤 3.

3. 如果有防病毒软件正在运行，请暂时使该软件无效。



如果不能设置防病毒软件无效，请检查是否设置安全软件锁定了应用程序。

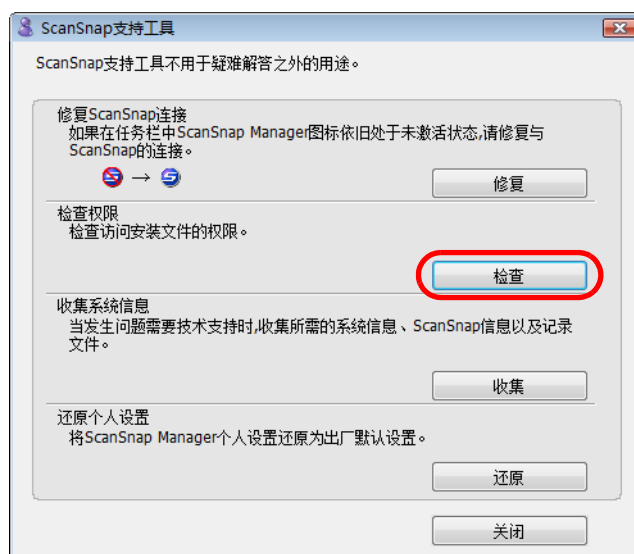
如果问题仍持续出现，请到步骤 4.

4. 如果电脑上有不只一个 USB 端口，请将 USB 电缆连到不同的 USB 端口上。

如果问题仍持续出现，请到步骤 5.

5. 检查访问安装文件的权限。

1. 选择 [开始] 菜单 → [所有程序] → [ScanSnap Manager] → [ScanSnap 支持工具]。
⇒ 即显示 [ScanSnap 支持工具] 对话框。
2. 单击 [检查] 按钮，之后根据屏幕上显示的指示进行操作。



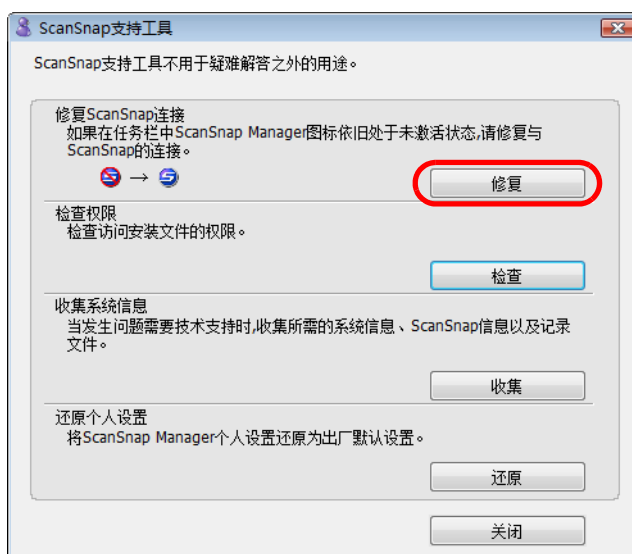
⇒ 如果显示出“推荐权限已应用。”消息，请将 ScanSnap 关闭后再重新打开。请确保在关闭和重新启动电源之间至少等 5 秒钟。

如果消息为“更改权限失败。请先卸载 ScanSnap Manager，之后再重新安装。”，或者仍有问题存在，请转到步骤 6。

6. 关闭 ADF 进纸斜槽（盖板），之后再重新启动电脑。

7. 修复与 ScanSnap 的连接。

1. 选择 [开始] 菜单 → [所有程序] → [ScanSnap Manager] → [ScanSnap 支持工具]。
⇒ 即显示 [ScanSnap 支持工具] 对话框。
2. 单击 [修复] 按钮，之后根据屏幕上显示的指示进行操作。



如果问题仍然存在，请参阅下一个标题“删除 ScanSnap 的连接信息”（第 25 页）。

■ 删除 ScanSnap 的连接信息

安装软件之前 ScanSnap 可能已经连到了电脑。如果是那种情况，您需要先删除 ScanSnap 的连接信息。按照以下步骤删除 ScanSnap 的连接信息。

1. 将 ScanSnap 连接到电脑，再打开 ADF 进纸斜槽（盖板）。

2. 打开设备管理。

- 对 Windows 7
选择 [开始] 菜单 → [控制面板] → [硬件和声音] → [设备管理器]。
- 对 Windows Vista
选择 [开始] 菜单 → [控制面板] → [硬件和声音] → [设备管理器]。
- 对 Windows XP
选择 [开始] 菜单 → [控制面板] → [系统] → [系统属性] → [硬件] 选项卡 → [设备管理器] 按钮。
- 对 Windows 2000



S1100 不支持 Windows 2000。

选择 [开始] 菜单 → [设置] → [控制面板] → [系统] → [硬件] 选项卡 → [设备管理器] 按钮。

3. 选择 [图像设备]、右击 [ScanSnap XXXX] (或 [Imaging devices] → [其他设备] → [ScanSnap XXXX])，之后由显示的菜单选择 [卸载]。

“XXXX” 表示连接的 ScanSnap 机型。

4. 如果有其他 USB 端口已用于连接 ScanSnap，请对每个都执行步骤 1. 到 3.。


5. 关闭 ADF 进纸斜槽（盖板）以关闭 ScanSnap。

6. 由电脑上拔下 USB 电缆。

7. 请重启电脑。

8. 请将 USB 电缆连接到电脑。

9. 打开 ScanSnap。

⇒ ScanSnap Manager 图标出现在任务栏上。请确认图标显示为 。

如果问题仍持续出现，请参阅“[如果之前已安装过软件](#)”（第 12 页）。如果问题继续出现，请重试“[若 ScanSnap Manager 无法正常操作](#)”中的操作步骤。
如果上述操作仍无法解决问题，请将您的系统信息通过邮件发送至 FUJITSU 扫描仪经销商或 FUJITSU 授权扫描仪服务供应商。关于如何取得系统信息详情请参阅 ScanSnap Manager 帮助中的“[疑难解答](#)”。

若无法正常卸载软件

本节将介绍在您无法正常卸载 ScanSnap Manager、ScanSnap Organizer 或 CardMinder 时的解决方法。

1. 重启电脑并以具有管理员权限的用户身份登录。

2. 删除安装信息。

详情请参阅 [“删除安装信息”](#)（第 15 页）。

3. 安装软件。

详情请参阅 [“ScanSnap 软件”](#)（第 35 页）。

4. 卸载软件

详情请参阅 [“在 Windows 上卸载”](#)（第 59 页）。

在 Mac OS 上的疑难解答



本章说明如何解决在 Mac OS 上安装同捆软件时可能会遇到的问题。

若之前安装过软件	29
若安装 Mac 版的 Evernote 失败	30

若之前安装过软件

本节将说明如何解决在安装过 ScanSnap（包括非 S1500/S1500M/S1300/S1100 以外的机型）同捆软件电脑上重装软件失败的问题。

1. 卸载软件。

详情请参阅 [“在 Mac OS 上卸载”](#)（第 61 页）。

2. 安装软件。

详情请参阅 [“在 Mac OS 上安装”](#)（第 47 页）。

若安装 Mac 版的 Evernote 失败

如果要在已安装有 Mac 版 Evernote 的电脑上安装 ScanSnap 同捆的“Evernote for Mac”，可能会显示出一错误消息。

那种情况下，请执行以下步骤。

1. 如果 Evernote 正在运行，请退出。

查看 Dock 和菜单栏的右侧，确认 Evernote 没有运行。

2. 安装 Mac 版的 Evernote。

详情请参阅 [“Mac 版的 Evernote”](#)（第 53 页）。

安装软件



本节说明如何安装 ScanSnap 的同捆软件。

在 Windows 上安装	32
Adobe Acrobat	45

在 Windows 上安装

本节介绍如何在 Windows 上安装软件。

■ 系统要求

操作系统	Windows 7 (32 位 /64 位)	Windows Vista (*1) (32 位 /64 位)	Windows XP (*2) (32 位)	Windows 2000 (*3)
CPU	推荐在 Intel® Core™ 2 Duo 2.2 GHz 以上 (最小: Intel® Pentium® 4 1.8 GHz)			
内存	32 位: 1 GB 以上 64 位: 2 GB 以上	512 MB 以上 (推荐 1 GB 以上)		
屏幕显示分辨率	800 × 600 像素以上 (*4)			
硬盘空间	需要用于安装 ScanSnap 同捆软件的磁盘空间为以下所示: <ul style="list-style-type: none"> ● ScanSnap Manager: 530 MB ● ScanSnap Organizer: 620 MB ● CardMinder: 280 MB ● ABBYY FineReader for ScanSnap: 600 MB ● Windows 版的 Evernote: 150 MB ● Scan to Microsoft SharePoint: 40 MB ● Adobe Acrobat X Standard (*5): 1130 MB 			
USB 端口 (*6)	USB2.0/USB1.1			

- *1 : 对 S1100, 需要 Service Pack 1 或更新版本
- *2 : 对 S1500/S1500M/S1300, 需要 Service Pack 2 或更新版本
对 S1100, 需要 Service Pack 3 或更新版本
- *3 : 需要 Service Pack 4 或更新版本
S1100 不支持 Windows 2000。
不支持 Windows 版的 Evernote 和 Adobe Acrobat X Standard。
- *4 : 如果字体过大, 某些画面可能无法正确显示。
在此情况下, 请使用较小的字体。
- *5 : 与 S1500 同捆
- *6 : 使用 USB3.0 端口时, 数据以与 USB2.0 同样的速度传送。



- 以下应用程序可能会在安装 ScanSnap Manager、ScanSnap Organizer 或 CardMinder 的同时安装。
- Windows Vista
- .NET Framework 3.5 SP1 (需要有 500 MB 的可用磁盘空间)
- Windows XP
- 如果已安装了 Service Pack 3 或更新版本
 - .NET Framework 3.5 SP1 (需要有 500 MB 的可用磁盘空间)
 - 如果已安装有 Service Pack 2
 - Windows Installer 3.1 (需要有 30 MB 的可用空间)
 - .NET Framework 3.5 SP1 (需要有 500 MB 的可用磁盘空间)
- 以下应用程序可能会在安装 Scan to Microsoft SharePoint 的同时安装上。
- Windows XP
- 如果已安装了 Service Pack 3 或更新版本
 - .NET Framework 2.0 (需要有 280 MB 的可用磁盘空间)
 - 如果已安装有 Service Pack 2
 - Windows Installer 3.1 (需要有 30 MB 的可用空间)
 - .NET Framework 2.0 (需要有 280 MB 的可用磁盘空间)
- Windows 2000
- Windows Installer 3.1 (需要有 30 MB 的可用空间)
 - .NET Framework 2.0 (需要有 280 MB 的可用磁盘空间)



- 不要使用键盘上或显示器的 USB 端口来连接 ScanSnap (可能不会正常工作)。
 - 如果使用的是市售的 USB 集线器, 请使用配有交流适配器的可提供电源的集线器。
 - 如果 USB 端口或 USB 集线器是 USB1.1, 扫描的速度将会降低。
 - 如果 CPU 和内存没有达到所要求, 扫描速度将变慢。
 - 根据 Windows 系统磁盘的管理不同, 安装后磁盘空间的实际增长可能会与要求用于安装的磁盘空间有所不同。
 - 扫描文档时需要比生成的扫描文件大约三倍大的磁盘空间。
 - 如果使用 CardMinder、Scan to Mobile 或 Scan to Salesforce Chatter 时没有正确显示字符, 请执行以下操作:
 - Windows 2000 (*)
 - 选择[控制面板] → [区域选项] → [常规]选项卡 → [语言设置], 之后选择[西欧和美国]、[简体中文]、[繁体中文]和[朝鲜语]选框。
 - 由 Microsoft Office 2000 或更新版本的安装光盘中安装通用字体 (Arial Unicode MS)。
 - Windows XP
 - 选择[控制面板] → [区域和语言选项] → [语言]选项卡 → [为东亚语言安装文件]选框。
 - 由 Microsoft Office 2000 或更新版本的安装光盘中安装通用字体 (Arial Unicode MS)。
 - Windows Vista 或 Windows 7
 - 由 Microsoft Office 2003 或更新版本的安装光盘中安装通用字体 (Arial Unicode MS)。
- *: Windows 2000 不支持以下应用程序:
- Scan to Mobile
 - Scan to Salesforce Chatter

■ 如何安装软件

将安装光盘插进电脑上的 DVD 驱动器后，会显示 [ScanSnap Setup] 对话框。



例：S1500 的 [ScanSnap Setup] 对话框

[ScanSnap Setup] 对话框中的每个按钮的功能为以下所示。

按钮	功能
自述文件	用于显示 [Readme] 对话框，在这里您可以参阅每个软件的自述文件。
安装产品	用于显示 [Install Products] 对话框，在这里您可以安装以下软件： <ul style="list-style-type: none"> ● [ScanSnap] 按钮 <ul style="list-style-type: none"> - ScanSnap Manager - ScanSnap Organizer - CardMinder - ABBYY FineReader for ScanSnap ● [Evernote] 按钮 <ul style="list-style-type: none"> - Windows 版的 Evernote ● [Scan to Microsoft SharePoint] 按钮 <ul style="list-style-type: none"> - Scan to Microsoft SharePoint
指南	用于显示 [Manuals] 对话框，在这里您可以参阅包括本指南的每个软件的说明指南。
浏览 DVD 内容	用于打开资源管理器，以便显示 DVD 光盘中的文件。
联系我们	用于显示顾客支持的联系信息。
试用版软件	用于显示 [Trial Software] 对话框，在这里您可以安装体验版软件。

■ ScanSnap 软件

安装以下软件：

- ScanSnap Manager
- ScanSnap Organizer
- CardMinder
- ABBYY FineReader for ScanSnap

步骤为以下所示。

1. 打开电脑后以具有管理员权限的用户身份登录。

2. 将 Setup DVD-ROM 插进 DVD-ROM 驱动器。

⇒ 即显示 [ScanSnap Setup] 对话框。



如果不显示 [ScanSnap Setup] 对话框，请通过 [资源管理器] 双击 DVD 光盘内的“ScanSnap.exe”。

3. 单击 [安装产品] 按钮。



例：S1500 的 [ScanSnap Setup] 对话框

⇒ 即显示 [Install Products] 对话框。

4. 单击 [ScanSnap] 按钮。



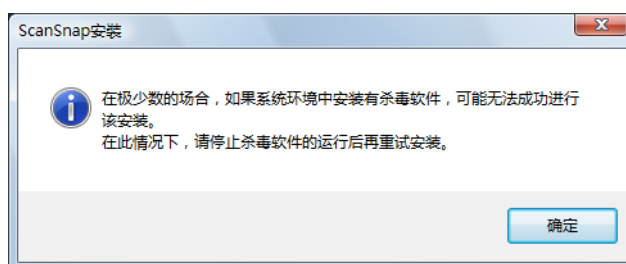
例：S1500 的 [Install Products] 对话框

⇒ 随即显示 [ScanSnap] 对话框，对话框屏幕中显示 [欢迎使用 ScanSnap InstallShield Wizard]。

5. 单击 [下一步] 按钮。

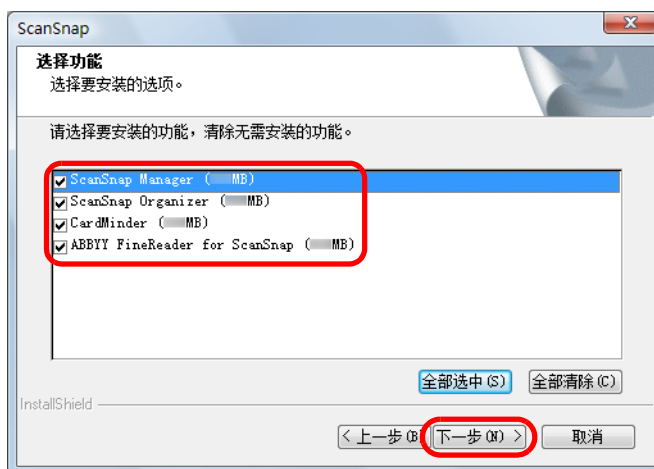
⇒ 随即显示 [ScanSnap 安装] 对话框。

6. 阅读有关防病毒软件的消息，之后单击 [确定] 按钮。



⇒ 随即显示 [选择功能] 屏幕。

7. 请确认已选择所有要安装的软件的选框，后单击 [下一步] 按钮。



- 该软件只有在选择了该选框时才会安装。
- 请注意，您必须安装 ScanSnap Manager。另外，为了能灵活运用 ScanSnap，建议您安装所有的软件。

⇒ 随即显示 [选择目的地位置] 屏幕。

8. 选择目的地文件夹，之后单击 [下一步] 按钮。

⇒ 即显示关于接受许可证的确认。

9. 阅读“终端用户许可协议”后选择[我接受许可证协议中的条款]，之后单击[下一步]按钮。



根据安装软件的数量，该步骤可能需要重复几次。

⇒ 随即显示 [开始复制文件] 屏幕。

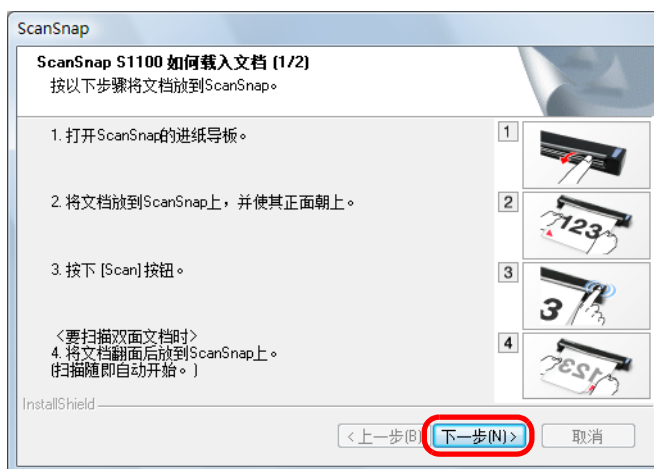
10. 确认设置后单击 [下一步] 按钮。

⇒ 安装随即开始。

对 S1500/S1500M/S1300，安装结束后会显示“安装完毕”屏幕。转到步骤 13。

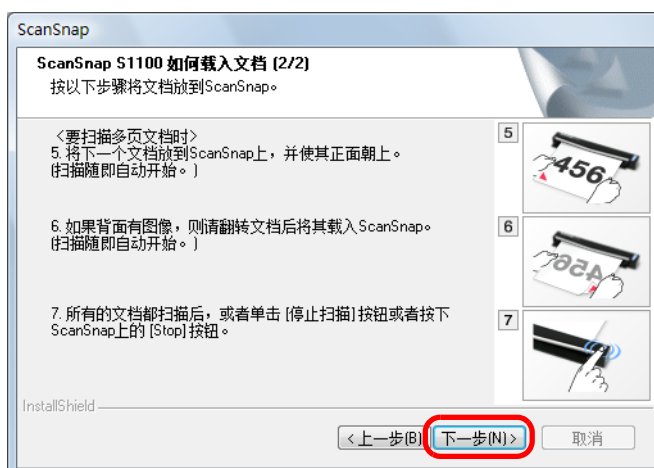
对 S1100，安装结束后会显示 [ScanSnap S1100 如何载入文档 (1/2)] 屏幕。转到步骤 11。

11. 阅读屏幕指示，之后单击 [下一步] 按钮。



⇒ 即显示 [ScanSnap S1100 如何载入文档 (2/2)] 屏幕。

12. 阅读屏幕指示，之后单击 [下一步] 按钮。



⇒ 即显示 [InstallShield Wizard Complete] 屏幕。

13. 单击 [完成] 按钮。

14. 将 Setup DVD-ROM 由 DVD-ROM 驱动器中取出。



如果安装没有顺利完成，请参阅 [“在 Windows 上的疑难解答”](#) (第 9 页)。

■ Windows 版的 Evernote

安装步骤如下所示。

1. 打开电脑后以具有管理员权限的用户身份登录。

2. 将 Setup DVD-ROM 插进 DVD-ROM 驱动器。

⇒ 即显示 [ScanSnap Setup] 对话框。



如果不显示出 [ScanSnap Setup] 对话框，请通过 [资源管理器] 双击 DVD 光盘内的“ScanSnap.exe”。

3. 单击 [安装产品] 按钮。



例：S1500 的 [ScanSnap Setup] 对话框

⇒ 即显示 [Install Products] 对话框。

4. 单击 [Evernote] 按钮。



例：S1500 的 [Install Products] 对话框

⇒ 安装随即开始。

5. 请按照屏幕上的指示完成安装。

6. 显示出安装完成的通知后请单击 [完成] 按钮。

7. 将 Setup DVD-ROM 由 DVD-ROM 驱动器中取出。

■ Scan to Microsoft SharePoint

安装步骤如下所示。



有关系统要求和安装的详情，请参阅 Scan to Microsoft SharePoint 的“Readme”（自述文件）。单击 [Readme] 对话框上的 [Scan to Microsoft SharePoint] 按钮以打开自述文件。

1. 打开电脑后以具有管理员权限的用户身份登录。

2. 将 Setup DVD-ROM 插进 DVD-ROM 驱动器。

⇒ 即显示 [ScanSnap Setup] 对话框。



如果不显示 [ScanSnap Setup] 对话框，请通过 [资源管理器] 双击 DVD 光盘内的“ScanSnap.exe”。

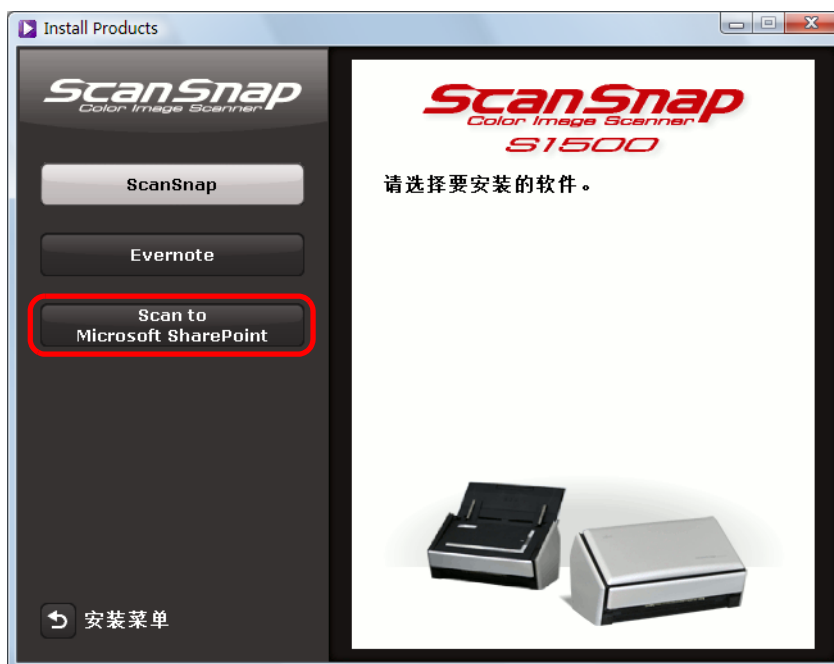
3. 单击 [安装产品] 按钮。



例：S1500 的 [ScanSnap Setup] 对话框

⇒ 即显示 [Install Products] 对话框。

4. 单击 [Scan to Microsoft SharePoint] 按钮。



例：S1500 的 [Install Products] 对话框

⇒ 安装随即开始。

5. 请按照屏幕上的指示完成安装。

6. 显示出安装完成的通知后请单击 [关闭] 按钮。

7. 将 Setup DVD-ROM 由 DVD-ROM 驱动器中取出。



有关如何使用 Scan to Microsoft SharePoint 的详情，请参阅 Scan to Microsoft SharePoint 用户指南。单击 [Manuals] 对话框的 [Scan to Microsoft SharePoint] 按钮，以打开 Scan to Microsoft SharePoint 的用户指南。

■ 体验版软件

安装步骤如下所示。



有关系统要求和安装的详情，请参阅试用版本软件的“Readme”（自述文件）。单击[Trial Software]对话框的软件名称，之后单击[自述文件]按钮以打开自述文件。

1. 打开电脑后以具有管理员权限的用户身份登录。

2. 将 Setup DVD-ROM 插进 DVD-ROM 驱动器。

⇒ 即显示 [ScanSnap Setup] 对话框。



如果不显示 [ScanSnap Setup] 对话框，请通过 [资源管理器] 双击 DVD 光盘内的“ScanSnap.exe”。

3. 单击 [试用版软件] 按钮。



例：S1500 的 [ScanSnap Setup] 对话框

⇒ 即显示 [Trial Software] 对话框。

4. 单击要安装的体验版程序的按钮。



⇒ 随即显示程序的体验版本的安装屏幕（比如 [Rack2-Filer Setup]）。

5. 单击 [安装产品] 按钮。

⇒ 安装随即开始。

6. 请按照屏幕上的指示完成安装。

7. 显示出安装完毕通知后单击 [完成] 按钮。

8. 将 Setup DVD-ROM 由 DVD-ROM 驱动器中取出。



关于如何使用体验版本软件的详情，请参阅该软件的指南。单击安装对话框上的 [指南] 按钮以打开指南。

■ Adobe Acrobat

根据以下步骤安装 Adobe Acrobat。



- Windows 版的 Adobe Acrobat DVD-ROM 与 S1500 同捆：
- Adobe Acrobat 可在以下操作系统中使用：
 - Windows 7
 - Windows Vista（需要 Service Pack 2 或更高版本）
 - Windows XP（需要 Service Pack 3 或更高版本）

另有以下要求：

- Internet Explorer 7.0 或更新版本 / Firefox 3.5 或更新版本
- 屏幕显示率为 1024 × 576 像素以上



通过与 ScanSnap Manager 的连接，Adobe Acrobat 可以显示扫描图像。如果电脑上已安装有最新版本 Adobe Acrobat，则无需再安装。

1. 将 Adobe Acrobat DVD-ROM 插入 DVD-ROM 驱动器。

⇒ 即显示 [自动播放] 对话框。

2. 单击 [运行 AutoPlay.exe]。

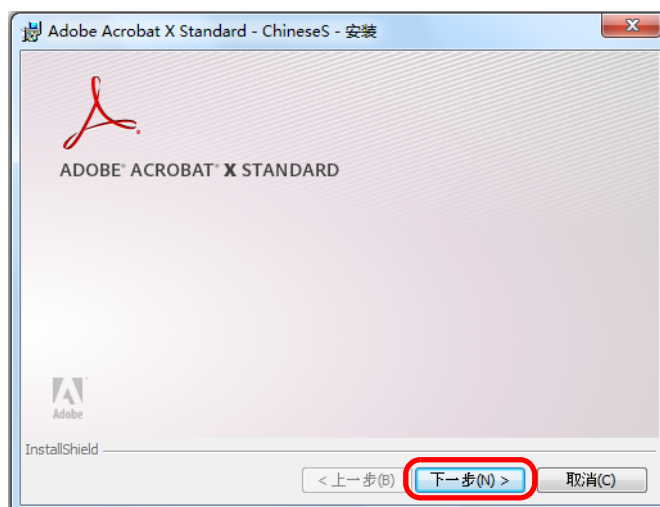
⇒ 即显示 [Setup] 对话框。

3. 在 [选择应用程序语言] 下拉列表选择 [中文（简体）]。



⇒ 即显示 [Adobe Acrobat X Standard - ChineseS - 安装] 窗口。

4. 单击 [下一步] 按钮。



5. 请根据屏幕上显示的指示完成安装。



- 有关安装 Adobe Acrobat 的详情，请参阅 Adobe Acrobat DVD-ROM 上的“自述文件”。
请通过 Windows 资源管理器打开自述文件。
DVD-ROM 驱动器：\ReadMeCS.htm
- 有关如何使用 Adobe Acrobat 的详情，请参阅 Adobe Acrobat 帮助。

6. 安装结束后，将 Adobe Acrobat 的 Setup DVD-ROM 由 DVD-ROM 驱动器中取出。

在 Mac OS 上安装

本节介绍如何在 Mac OS 上安装软件。

■ 系统要求

操作系统 (*1)	Mac OS X v10.7	Mac OS X v10.6	Mac OS X v10.5	Mac OS X v10.4 (*2)
CPU	推荐在 Intel® Core™ 2 Duo 2.4 GHz 以上 (最小: Intel® Core™ Duo 1.83 GHz 或 PowerPC G5 1.6 GHz)			
内存	2 GB 以上	1 GB 以上	512 MB 以上 (推荐 1 GB 以上)	
屏幕显示分辨率	1024 × 768 像素以上			
硬盘空间	需要用于安装 ScanSnap 同捆软件的磁盘空间为以下所示: <ul style="list-style-type: none"> ● ScanSnap Manager: 800 MB ● ABBYY FineReader for ScanSnap: 570 MB ● Cardiris: 130 MB ● Evernote for Mac: 55 MB ● Adobe Acrobat 9 Pro (*3): 1540 MB 			
USB 端口 (*4)	USB2.0 / USB1.1			

*1: 建议将最新的更新包套用到 Mac OS。

*2: Mac 版 Evernote 不支持 Mac OS X v10.5.8 之前的旧版本。

*3: 与 1500M 同捆

若使用的是 Mac OS X v10.7, 则需要使用支持 Mac OS X v10.7 的 Adobe Acrobat 版本。

有关支持 Mac OS X v10.7 的 Adobe Acrobat 官方版本, 请参阅 Adobe Systems Incorporated 的网站。

*4: 使用 USB3.0 端口时, 数据以与 USB2.0 同样的速度传送。



- 不要使用键盘上或显示器的 USB 端口来连接 ScanSnap (可能不会正常工作)。
- 如果使用的是市售的 USB 集线器, 请使用配有交流适配器的可提供电源的集线器。
- 如果 USB 端口或 USB 集线器是 USB1.1, 扫描的速度将会降低。
- 如果 CPU 和内存没有达到所要求, 扫描速度将变慢。
- 扫描文档时需要有比生成的扫描文件大约三倍大的磁盘空间。

■ 如何安装软件

将 Setup DVD-ROM 插进电脑上的 DVD-ROM 驱动器后，会显示 [ScanSnap] 窗口。



例：S1500M 的 [ScanSnap] 窗口

[ScanSnap] 窗口的每个图标的功能如下所示。

图标	功能
ScanSnap	安装以下软件： <ul style="list-style-type: none"> ● ScanSnap Manager ● ABBYY FineReader for ScanSnap ● Cardiris
Evernote	安装 Mac 版的 Evernote。
自述文件	用于显示自述文件。
疑难解答（安装）	用于显示本指南。
操作指南	用于显示操作指南。

■ ScanSnap 软件

安装以下软件：

- ScanSnap Manager
- ABBYY FineReader for ScanSnap
- Cardiris

步骤为以下所示。

1. 打开电脑后以具有管理员权限的用户身份登录。

2. 将 Setup DVD-ROM 插进 DVD-ROM 驱动器。

⇒ 即显示 [ScanSnap] 窗口。

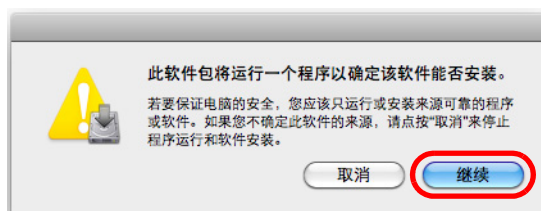
3. 双击 [ScanSnap] 图标。



例：S1500M 的 [ScanSnap] 窗口

⇒ 显示确认消息。

4. 单击 [继续] 按钮。



⇒ 随即显示 [安装 "ScanSnap"] 窗口，窗口屏幕显示 [欢迎使用 "ScanSnap" 安装器]。

5. 单击 [继续] 按钮。

⇒ 随即显示 [重要信息] 窗口。

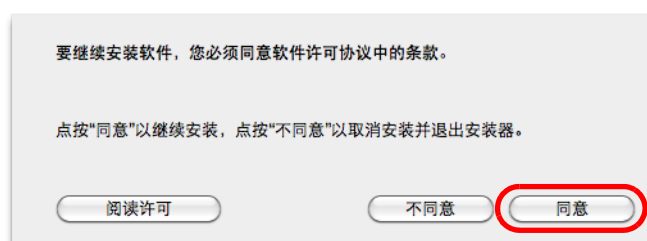
6. 阅读 [重要信息]，之后单击 [继续] 按钮。

⇒ 随即显示 [软件许可协议] 窗口。

7. 阅读 [终端用户许可协议]，单击 [继续] 按钮。

⇒ 随即显示确认消息。

8. 若接受许可协议内容，请单击 [同意] 按钮。

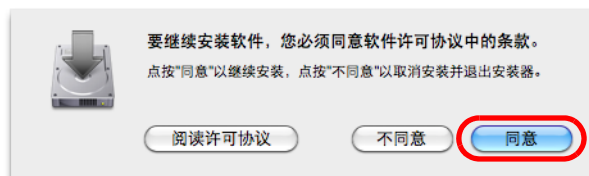


⇒ 随即显示 [Cardiris 许可协议] 屏幕。

9. 向下滚动将 “I.R.I.S. License Agreement” 从头阅读到尾，之后单击 [继续] 按钮。

⇒ 随即显示确认消息。

10. 若接受许可证，则单击 [同意] 按钮。



⇒ 随即显示 [Standard Install on "disk name"] 屏幕。

11. 单击 [安装] 按钮。



- 若只安装 ScanSnap Manager，请清除 [Custom install on "(volume_name)"] 屏幕上的 [ABBY FineReader for ScanSnap] 和 [Cardiris] 选框，该屏幕通过单击 [自定义] 按钮即可显示。
- 不能只安装 ABBY FineReader for ScanSnap 或 Cardiris。

⇒ 随即显示认证窗口。

12. 输入拥有管理员权限的用户名和密码，之后单击 [好] 按钮。

⇒ 安装随即开始。

对 S1500/S1500M/S1300，安装结束后会显示 [安装完毕] 屏幕。转到步骤 15。

对 S1100，会显示 [ScanSnap S1100 如何载入文档 1] 屏幕。转到步骤 13。

13. 阅读屏幕指示，之后单击 [继续] 按钮。



⇒ 即显示 [ScanSnap S1100 如何载入文档 2] 屏幕。

14. 阅读屏幕指示，之后单击 [继续] 按钮。



⇒ 屏幕上会显示出 “安装成功” 的消息。

15. 单击 [关闭] 按钮。

16. 将 Setup DVD-ROM 由 DVD-ROM 驱动器中取出。

■ Mac 版的 Evernote

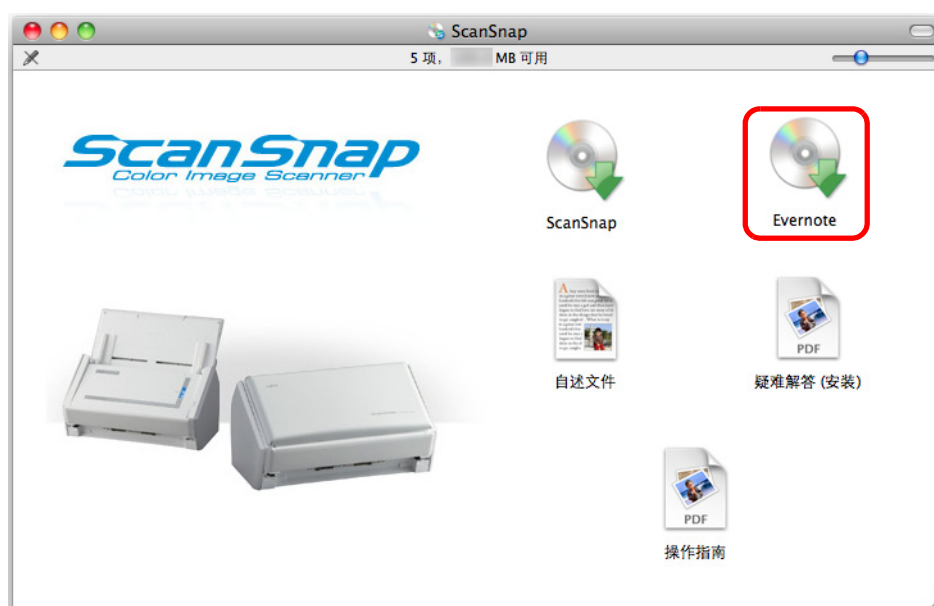
安装步骤如下所示。

1. 打开电脑后以具有管理员权限的用户身份登录。

2. 将 Setup DVD-ROM 插进 DVD-ROM 驱动器。

⇒ 即显示 [ScanSnap] 窗口。

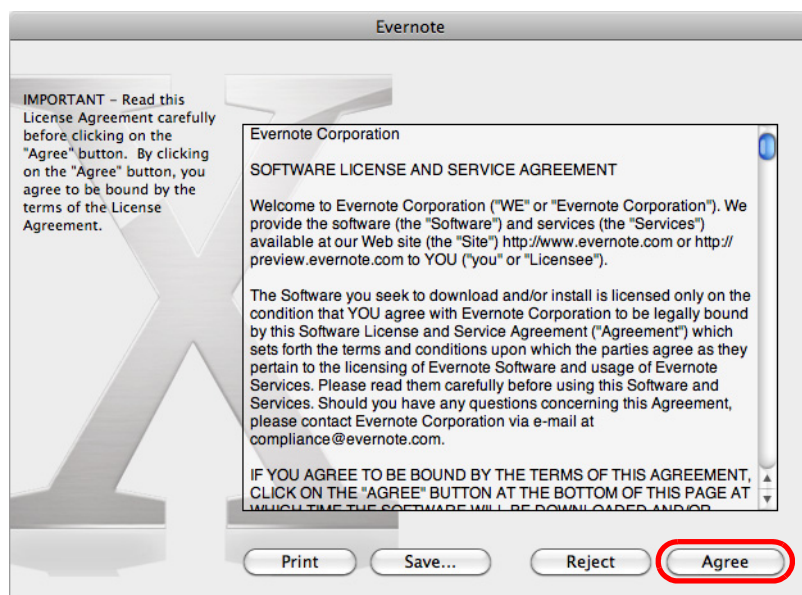
3. 双击 [Evernote] 图标。



例：S1500M 的 [ScanSnap] 窗口

⇒ 即显示确认消息。

4. 若接受许可协议内容，请单击 [Agree] 按钮。



⇒ 即显示启动安装 Mac 版 Evernote 的窗口。

5. 将 [Evernote] 图标拖到 [Applications] 图标。



⇒ Mac 版 Evernote 会被复制到 [Applications] 文件夹。

6. 复制结束后，将 Evernote 图标拖到桌面上的回收站。

7. 将 Setup DVD-ROM 由 DVD-ROM 驱动器中取出。



如果安装没有顺利完成，请参阅“[在 Mac OS 上的疑难解答](#)”（第 28 页）。

8. 准备和 Evernote 连接

启动 Evernote 并创建新的记事本。

■ Adobe Acrobat

根据以下步骤安装 Adobe Acrobat。



- Mac OS 版的 Adobe Acrobat DVD-ROM 与 S1500M 同捆。
- Adobe Acrobat 可在以下操作系统中使用：
 - Mac OS X v10.6（需要 Adobe Acrobat 9.1 或更高版本）
 - Mac OS X v10.5
 - Mac OS X v10.4.11

另有以下要求：

- Safari 3.0.4 或更高版本
- 屏幕显示率为 1024 × 768 像素以上



通过与 ScanSnap Manager 的连接，Adobe Acrobat 可以显示扫描图像。如果电脑上已安装有最新版本 Adobe Acrobat，则无需再安装。

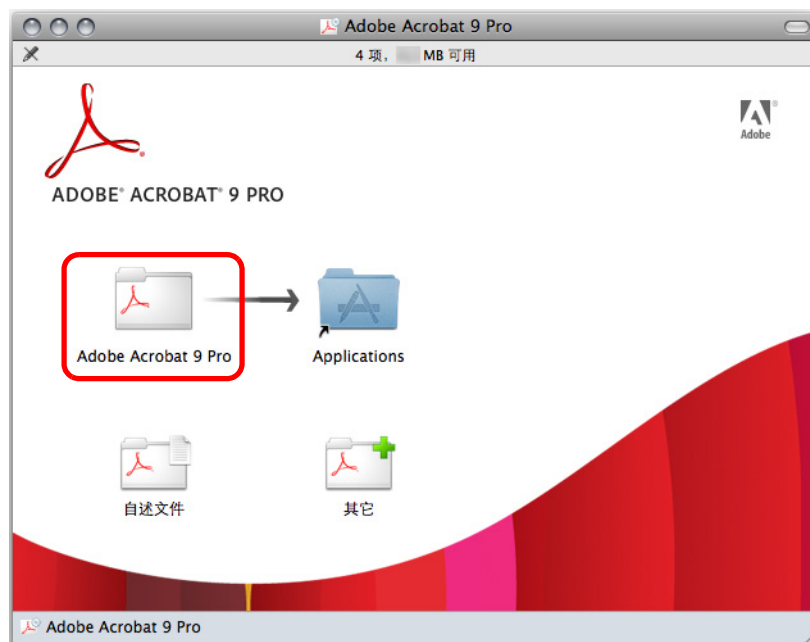
1. 将 Adobe Acrobat DVD-ROM 插入 DVD-ROM 驱动器。

⇒ 即会自动检测到 DVD-ROM 并显示 [Adobe Acrobat 9 Pro] 窗口。



- 要取出 DVD-ROM，按下键盘上的 [△] 按钮或者 [F12] 键。
- 如果将 Adobe Acrobat 安装 DVD-ROM 插进 DVD 驱动器后并不显示出 [Adobe Acrobat 9 Pro] 窗口，请双击桌面上的 [Adobe Acrobat 9 Pro] 图标。

2. 将 [Adobe Acrobat 9 Pro] 图标拖放到 [Applications] 图标上。



⇒ [Adobe Acrobat 9 Pro] 即会被复制到 [Applications] 文件夹。

3. 复制结束后，请根据以下步骤安装 Adobe Acrobat。

1. 双击 [Applications] 图标。
2. 打开 [Applications] 文件夹内的 [Adobe Acrobat 9 Pro]。
3. 双击 [Adobe Acrobat Pro] 图标并根据屏幕上的指示继续安装。



- 有关安装 Adobe Acrobat 的详情，请单击步骤 2. [Adobe Acrobat 9 Pro] 对话框上的 [Read Me]，阅读其安装说明。
- 有关如何使用 Adobe Acrobat 的详情，请参阅 Adobe Acrobat 帮助。

4. 安装结束后，将 Adobe Acrobat 的 Setup DVD-ROM 由 DVD-ROM 驱动器中取出。

卸载软件



本节说明如何卸载 ScanSnap 的同捆软件。
有关详情请参阅 “[安装软件](#)” (第 31 页)。

在 Windows 上卸载	59
在 Mac OS 上卸载.....	61

在 Windows 上卸载

本节对如何卸载以下软件做以说明：

- ScanSnap Manager
- ScanSnap Organizer
- CardMinder
- ABBYY FineReader for ScanSnap
- Windows 版的 Evernote
- Scan to Microsoft SharePoint

步骤为以下所示。

- 1.** 启动电脑并以具有管理员权限的用户身份登录。
- 2.** 请退出所有正在运行的软件。
- 3.** 选择 [开始] 菜单 → [控制面板] → [程序] → [程序和功能]。

⇒ 会显示列有当前已安装软件的 [卸载或更改程序] 对话框。

- 4.** 选择要卸载的软件。

- 要卸载 ScanSnap Manager
请选择 [ScanSnap Manager]。
- 若卸载 ScanSnap Organizer
请选择 [ScanSnap Organizer]。
- 若卸载 CardMinder
请选择 [CardMinder]。
- 若卸载 ABBYY FineReader for ScanSnap
请选择 [ABBYY FineReader for ScanSnap(TM) 4.1]。
- 若卸载 Windows 版的 Evernote
请选择 [Evernote]。
- 若卸载 Scan to Microsoft SharePoint
请选择 [Scan to Microsoft SharePoint]。



要卸载不只一个软件，请对每个软件都重复步骤 4. 至 6.。

5. 点击 [卸载] 按钮。

⇒ 即显示确认消息。

6. 单击 [是] 按钮。

⇒ 该软件即被卸载。



- 根据您使用的操作系统的不同，屏幕显示可能会有细微的变化。那时，请根据操作系统的指示继续操作。

例如：

- [程序和功能]
对 Windows XP: [添加或删除程序]
对 Windows 2000: [添加 / 删除程序]
- [卸载] 按钮
对 Windows XP/Windows 2000: [删除] 按钮
- 如果不能成功卸载以下软件，请参阅 “[若无法正常卸载软件](#)” (第 27 页):
 - ScanSnap Manager
 - ScanSnap Organizer
 - CardMinder

在 Mac OS 上卸载

本节对如何卸载以下软件做以说明：

- ScanSnap Manager
- ABBYY FineReader for ScanSnap
- Cardiris
- Mac 版 Evernote

■ ScanSnap Manager

1. 启动电脑，以具有管理员权限的用户身份登录。

2. 从 Finder 选择 [应用程序]，之后双击 [ScanSnap] → [Sub] → [ScanSnap 卸载程序 .app]。

⇒ 即出现 [ScanSnap Uninstaller] 窗口，显示 [Welcome to the ScanSnap Uninstaller] 屏幕。

3. 单击 [继续] 按钮。

⇒ 即显示 [自述文件] 屏幕。

4. 阅读 [自述文件]，之后单击 [卸载] 按钮。

⇒ 随即显示认证窗口。



5. 输入拥有管理员权限的用户名和密码，之后单击 [好] 按钮。

⇒ 卸载随即开始。卸载结束后，即显示 [卸载成功] 屏幕。

6. 单击 [关闭] 按钮。



如果 ScanSnap Manager 已作为登录项配置在其他用户帐户下，按以下步骤将其删除。

1. 先以已设置为 ScanSnap Manager 登录项的该用户帐户登录。
2. 由 Apple () 菜单选择 [首系统选项]。
⇒ 即显示 [系统首选项] 窗口。
3. 选择 [帐户]。
⇒ 即显示 [帐户] 窗口。
4. 由 [我的帐户] 选择当前登录的用户。
5. 选择 [登录项目]。
⇒ 随即显示登录项一览。
6. 由列表选择 [ScanSnap Manager]。
7. 单击列表下的 [] 按钮。
⇒ 随即由列表删除 ScanSnap Manager。
8. 关闭 [帐户] 列表。

■ ABBYY FineReader for ScanSnap

1. 打开电脑后以具有管理员权限的用户身份登录。
2. 如果 ABBYY FineReader for ScanSnap 正在运行，请退出（由菜单栏选择 [(应用程序名)] → [Quit FineReader for ScanSnap]）。

任务栏中将显示以下应用程序之一：

- FineReader for ScanSnap
- Scan to Excel
- Scan to Searchable PDF
- Scan to Word

3. 通过Finder选择[应用程序] → [ABBYY FineReader for ScanSnap]，之后将[ABBYY FineReader for ScanSnap] 文件夹拖到回收站。



对 Mac OS X v.10.5/Mac OS X v10.4，还要执行以下操作。

通过 Finder 的侧栏，选择 [volume_name] → [资源库] → [Receipts]，之后将 [ABBYY FineReader.pkg] 拖到回收站。

4. 清空回收站。

⇒ [ABBYY FineReader for ScanSnap] 文件夹即被删除。

■ Cardiris

1. 打开电脑后以具有管理员权限的用户身份登录。
2. 如果 Cardiris 还在运行中，请先退出（由菜单上选择 [Cardiris for ScanSnap] → [Quit Cardiris for ScanSnap]）。
3. 由 Finder 选择 [应用程序] → [Cardiris for ScanSnap]，之后将 [Cardiris for ScanSnap] 文件夹拖放到回收站上。




对 Mac OS X v.10.5/Mac OS X v10.4，还要执行以下操作。
通过 Finder 的侧栏，选择 [volume_name] → [资源库] → [Receipts]，之后将 [Cardiris.pkg] 拖到回收站。

4. 清空回收站。

⇒ [Cardiris for ScanSnap] 文件夹即被删除。

■ Mac 版的 Evernote

1. 打开电脑后以具有管理员权限的用户身份登录。
 2. 如果 Evernote 还在运行中，请先退出（由菜单上选择 [Evernote] → [Quit Evernote]）。
- 如果菜单栏的右侧显示有 Evernote 图标 ()，单击图标、由显示出的菜单上选择 [退出]。
3. 通过 Finder 选择 [应用程序] → [Evernote]，之后将 [Evernote] 应用程序拖到回收站。

4. 清空回收站。

⇒ 即删除 [Evernote] 应用程序。

索引



字母

ABBYY FineReader for ScanSnap

Windows.....	35
Mac OS.....	49
Cardiris.....	49
CardMinder	35
Mac 版的 Evernote	53
Scan to Microsoft SharePoint.....	41
ScanSnap Manager	
Windows.....	35
Mac OS.....	49
ScanSnap Organizer	35
[ScanSnap Setup] 对话框	34
[ScanSnap] 窗口.....	48
Windows 版的 Evernote.....	39

A

安装

Windows.....	32
Mac OS.....	47

T

体验版软件.....	43
------------	----

X

卸载

Windows.....	59
Mac OS.....	61

疑难解答

(安装)

P3PC-3792-02ZH20

发布日期：2011 年 8 月

发证机构：株式会社 PFU

- 本指南的内容如有变动，恕不另行通知。
- 株式会社 PFU 不对由于使用本产品而导致的附带损害或结果损害负责，也不对任何第三方的要求负责。
- 根据版权法，禁止复制本指南的全部或部分内容、包括扫描仪应用程序。