

Soluzione dei problemi

(installazione)

Introduzione



Grazie per aver scelto gli scanner di immagini a colori ScanSnap S1500, S1500M, S1300 e S1100 (di qui in avanti chiamati "ScanSnap").

Questo manuale offre informazioni relative alla soluzione di problemi riscontrabili durante l'installazione dei software forniti con ScanSnap, nonché alla loro modalità di installazione e disinstallazione.

L'intento del manuale è di fornire informazioni utili per l'uso di ScanSnap.

Se si usa un sistema operativo Microsoft® Windows®, per visualizzare o stampare questo manuale è richiesto Adobe® Acrobat® (7.0 o versione successiva) o Adobe® Reader™ (7.0 o versione successiva).

Marchi di fabbrica

Microsoft, Windows, Windows Vista e SharePoint sono marchi di fabbrica o marchi di fabbrica registrati di Microsoft Corporation negli Stati Uniti e in altri Paesi.

Apple, il logo di Apple, Mac e Mac OS sono marchi di fabbrica di Apple Inc.

Adobe, il logo di Adobe, Acrobat e Adobe Reader sono marchi di fabbrica registrati o marchi depositati di Adobe Systems Incorporated negli Stati Uniti e in altri Paesi.

Cardiris è un marchio di fabbrica di I.R.I.S.

Intel, Pentium e Intel Core sono marchi di fabbrica o marchi di fabbrica registrati di Intel Corporation negli Stati Uniti e in altri Paesi.

PowerPC è un marchio di fabbrica o un marchio di fabbrica registrato di International Business Machines negli Stati Uniti e in altri Paesi.

ABBYY™ FineReader™ Engine ©2011 ABBYY. OCR by ABBYY

ABBYY e FineReader sono marchi di fabbrica di ABBYY.

Evernote è un marchio di fabbrica o un marchio di fabbrica registrato di Evernote Corporation.

ScanSnap, il logo di ScanSnap, CardMinder e Rack2-Filer sono marchi di fabbrica o marchi di fabbrica registrati di PFU LIMITED in Giappone.

I nomi di altre compagnie e di altri prodotti sono marchi di fabbrica o marchi di fabbrica registrati delle rispettive compagnie.

Produttore

PFU LIMITED

International Sales Dept., Imaging Business Division, Products Group

Solid Square East Tower

580 Horikawa-cho, Saiwai-ku,

212-8563 Kawasaki-shi, Kanagawa, Japan

Telefono: +81-(0)44-540-4538

© PFU LIMITED 2011

Manuali

Per l'uso di ScanSnap consultare i seguenti manuali, se necessario:

Manuale	Descrizione	Posizione
Precauzioni di sicurezza	Leggere questo manuale prima di iniziare a usare il prodotto, poiché fornisce informazioni importanti per l'uso sicuro di ScanSnap.	Incluso nell'imballaggio.
ScanSnap S1500 e S1500M Avvio rapido (*1)	Questo manuale fornisce informazioni relative al contenuto dell'imballaggio, all'installazione dei software, al collegamento di ScanSnap e al controllo operativo.	
ScanSnap S1300 Avvio rapido (*2)		
ScanSnap S1100 Avvio rapido (*3)		
ScanSnap S1500 e S1500M Guida dell'operatore (*1)	Leggere questa guida per informazioni relative alle operazioni generali di ScanSnap, all'installazione dei software, alle modalità di scansione, a varie impostazioni e alla manutenzione di ScanSnap.	Windows Selezionare il menu [Start] → [Tutti i programmi] → [ScanSnap Manager] → [Manuale]. Mac OS Selezionare [Applicazioni] dalla barra laterale in Finder e fare doppio clic su [ScanSnap] → [Manual] → [Guida dell'operatore.pdf].
ScanSnap S1300 Guida dell'operatore (*2)		
ScanSnap S1100 Guida dell'operatore (*3)		
Soluzione dei problemi (installazione) (la presente guida)	Leggere questo manuale quando si riscontrano delle difficoltà durante l'installazione dei software o quando ScanSnap non funziona correttamente al termine dell'installazione. Riporta le soluzioni per simili problemi.	Windows <ul style="list-style-type: none"> ● Cliccare [Documenti] → [Soluzione dei problemi (installazione)] nella finestra di dialogo [ScanSnap Setup] che si visualizza inserendo il Setup DVD-ROM nel drive del DVD-ROM. ● Selezionare il menu [Start] → [Tutti i programmi] → [ScanSnap Manager] → [Soluzione dei problemi (installazione)]. Mac OS <ul style="list-style-type: none"> ● Fare doppio clic sull'icona [Soluzione dei problemi (installazione)] nella finestra [ScanSnap] che si visualizza inserendo il Setup DVD-ROM nel drive del DVD-ROM. ● Selezionare [Applicazioni] dalla barra laterale in Finder e fare doppio clic su [ScanSnap] → [Manual] → [Soluzione dei problemi (installazione)].

*1 : fornito con ScanSnap S1500 e S1500M

*2 : fornito con ScanSnap S1300

*3 : fornito con ScanSnap S1100

■ Informazioni sulla guida

Struttura della guida

La guida è strutturata come segue:

Problemi e soluzioni per Windows

Questo capitolo descrive come risolvere i problemi quando si riscontrano delle difficoltà durante l'installazione dei software forniti con ScanSnap o se ScanSnap non funziona correttamente al termine dell'installazione.

Problemi e soluzioni per Mac OS

Questo capitolo descrive come risolvere i problemi quando si riscontrano delle difficoltà durante l'installazione dei software forniti con ScanSnap.

Installazione dei software



Questo capitolo descrive come installare i software forniti con ScanSnap.

Disinstallazione dei software

Questo capitolo descrive come disinstallare i singoli software.

Simboli utilizzati nella guida

Questa guida usa i seguenti simboli:

Simboli	Descrizione
	Questo simbolo avvisa l'operatore di informazioni di particolare importanza da leggere attentamente.
	Questo simbolo avvisa l'operatore di suggerimenti utili riguardanti le operazioni.

Simboli di collegamento nella guida

Le frecce rivolte a destra (→) vengono usate per collegare le opzioni relative a icone o menu da selezionare in successione.

Esempio: Selezionare il menu [Start] → [Computer].

Schermate di esempio utilizzate nella guida

● Schermate di Windows

Le schermate di esempio nella guida sono create in accordo con le linee guida offerte da Microsoft Corporation.

Le schermate di esempio usate nella guida si riferiscono a Windows Vista.

Le schermate effettivamente visualizzate e le operazioni potrebbero essere diverse a seconda del sistema operativo in uso.

● Schermate di Mac OS

Le schermate di esempio usate nella guida si riferiscono a Mac OS X v10.6.

Le schermate effettivamente visualizzate e le operazioni potrebbero essere diverse a seconda del Mac OS in uso.

Le schermate riportate nella guida sono soggette a modifica senza preavviso nell'interesse del miglioramento del prodotto.

Se le schermate effettive differiscono da quelle presenti nella guida, procedere in accordo con quanto visualizzato nel proprio computer.


Abbreviazioni utilizzate nella guida

Nella guida vengono utilizzate le seguenti abbreviazioni:

Windows 7	: Sistema operativo Windows® 7 Starter, versione italiana Sistema operativo Windows® 7 Home Premium, versione italiana Sistema operativo Windows® 7 Professional, versione italiana Sistema operativo Windows® 7 Enterprise, versione italiana Sistema operativo Windows® 7 Ultimate, versione italiana
Windows Vista	: Sistema operativo Windows Vista® Home Basic, versione italiana Sistema operativo Windows Vista® Home Premium, versione italiana Sistema operativo Windows Vista® Business, versione italiana Sistema operativo Windows Vista® Enterprise, versione italiana Sistema operativo Windows Vista® Ultimate, versione italiana
Windows XP	: Sistema operativo Windows® XP Home Edition, versione italiana Sistema operativo Windows® XP Professional, versione italiana
Windows 2000	: Sistema operativo Windows® 2000 Professional, versione italiana
Internet Explorer	: Windows® Internet Explorer® Microsoft® Internet Explorer®
Windows	: Sistema operativo Windows 7, Windows Vista, Windows XP o Windows 2000
Mac OS	: Mac OS X v10.7, Mac OS X v10.6, Mac OS X v10.5 o Mac OS X v10.4
Adobe Acrobat	: Adobe® Acrobat® Tutte le descrizioni in questo manuale si riferiscono all'uso dell'Adobe Acrobat fornito con ScanSnap S1500 e S1500M. A meno che non sia diversamente specificato, il termine Adobe Acrobat si riferisce all'Adobe Acrobat fornito con ScanSnap S1500 e S1500M. Adobe Acrobat potrebbe aggiornarsi senza preavviso. Se le descrizioni sono diverse da quanto visualizzato nelle schermate, consultare l'Aiuto di Adobe Acrobat.

ABBYY FineReader for ScanSnap	: ABBYY FineReader for ScanSnap™ Tutte le descrizioni nella guida presuppongono l'uso di ABBYY FineReader for ScanSnap fornito con questo prodotto. Se non è altrimenti specificato, il termine ABBYY FineReader for ScanSnap si riferisce ad ABBYY FineReader for ScanSnap fornito con questo prodotto. ABBYY FineReader for ScanSnap potrebbe essere aggiornato senza preavviso. In caso di differenze tra le descrizioni fornite nella guida e le schermate effettive, consultare l'Aiuto di ABBYY FineReader for ScanSnap.
Cardiris	: Cardiris™ for ScanSnap
S1500	: Scanner di immagini a colori ScanSnap S1500
S1500M	: Scanner di immagini a colori ScanSnap S1500M
S1300	: Scanner di immagini a colori ScanSnap S1300
S1100	: Scanner di immagini a colori ScanSnap S1100
ScanSnap	: S1500, S1500M, S1300 e S1100

Sommario



Introduzione.....	2
■ Informazioni sulla guida	4
Problemi e soluzioni per Windows	9
Ricerca di soluzioni	10
Se il primo tentativo di installazione non è riuscito	11
Se i software sono già stati installati	12
■ Disinstallazione dei software	12
■ Eliminazione delle informazioni di installazione	16
■ Installazione dei software dalla finestra di dialogo [ScanSnap Setup]	20
■ Installazione di un software alla volta.....	23
Quando non si visualizza l'icona di ScanSnap Manager	24
■ Visualizzazione dell'icona di ScanSnap Manager.....	24
Quando ScanSnap Manager non funziona correttamente	25
■ Eliminazione delle icone non necessarie dalla barra delle applicazioni.....	25
■ Verifica del collegamento tra ScanSnap e il computer.....	25
■ Verifica del corretto funzionamento di ScanSnap Manager	26
■ Eliminazione delle informazioni di collegamento di ScanSnap	29
Quando non è possibile disinstallare il software	31
Problemi e soluzioni per Mac OS	32
Se il software è già stato installato	33
Se si riscontrano problemi nell'installazione di Evernote per Mac	34

Installazione dei software	35
Installazione in Windows	36
■ Requisiti di sistema	36
■ Installazione dei software	38
■ Software di ScanSnap.....	39
■ Evernote per Windows	43
■ Scan to Microsoft SharePoint.....	45
■ Software di prova	47
■ Adobe Acrobat	49
Installazione in Mac OS	51
■ Requisiti di sistema	51
■ Installazione dei software	52
■ Software di ScanSnap.....	53
■ Evernote per Mac.....	57
■ Adobe Acrobat	60
Disinstallazione dei software	62
Disinstallazione in Windows	63
Disinstallazione in Mac OS	65
■ ScanSnap Manager	65
■ ABBYY FineReader for ScanSnap.....	67
■ Cardiris.....	68
■ Evernote per Mac.....	68
Indice	69

Problemi e soluzioni per Windows



Questo capitolo descrive come risolvere i problemi riscontrabili durante l'installazione o la disinstallazione in Windows dei software forniti.

Ricerca di soluzioni	10
Se il primo tentativo di installazione non è riuscito	11
Se i software sono già stati installati	12
Quando non si visualizza l'icona di ScanSnap Manager	24
Quando ScanSnap Manager non funziona correttamente	25
Quando non è possibile disinstallare il software	31

Ricerca di soluzioni

Se si riscontrano delle difficoltà durante l'installazione dei software o se ScanSnap non funziona correttamente al termine dell'installazione, risolvere il problema facendo riferimento allo schema seguente:

Sì →
No →



Se il primo tentativo di installazione non è riuscito

Questa sezione descrive come risolvere i problemi relativi alla prima installazione dei software forniti.

Se sono già stati installati dei software forniti con ScanSnap (inclusi modelli diversi da S1500, S1500M, S1300 e S1100), vedere ["Se i software sono già stati installati"](#) (pag. 12).

1. Riavviare il computer ed entrare come utente con privilegi di amministratore.

2. Reinstallare i software.

Per dettagli, vedere ["Installazione in Windows"](#) (pag. 36).

Se i software sono già stati installati

Questa sezione descrive come risolvere i problemi di reinstallazione dei software in un computer in cui i software forniti con ScanSnap (inclusi modelli diversi da S1500, S1500M, S1300 e S1100) sono già stati installati.

■ Disinstallazione dei software

Disinstallare i software nel modo seguente:

- 1. Se ScanSnap è collegato al computer, scollegare il cavo USB dal computer.**
- 2. Entrare come utente con privilegi di amministratore.**
- 3. Se è in uso un software antivirus, disabilitarlo temporaneamente.**

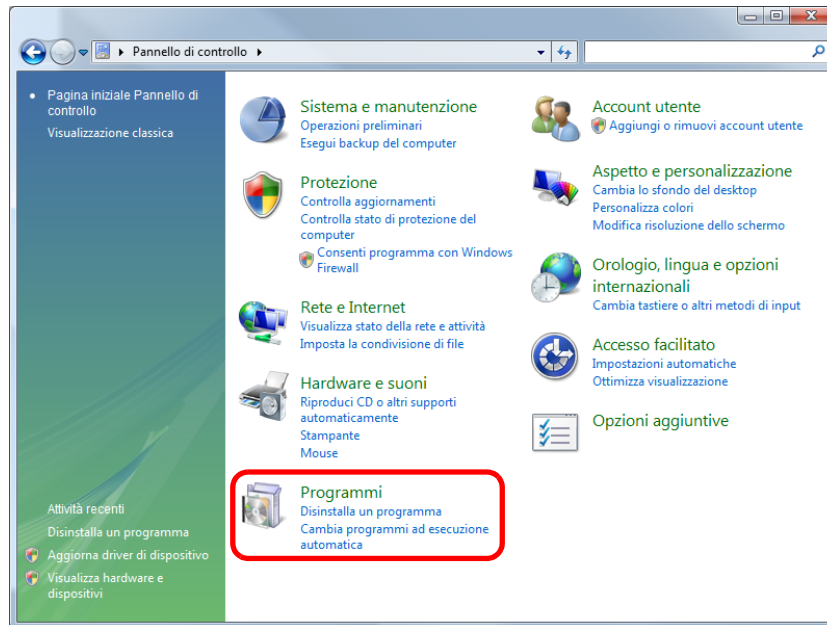


Se non è possibile disabilitare il software antivirus, verificare se l'impostazione del software blocca l'applicazione.

4. Disinstallare i software.

●Windows 7 e Windows Vista

1. Selezionare il menu [Start] → [Pannello di controllo] → [Programmi].



2. Selezionare [Programmi e funzionalità].
⇒ Si visualizza la lista dei software installati.
3. Selezionare il software da disinstallare.
I software da disinstallare sono i seguenti:
 - ScanSnap Manager
 - ScanSnap Organizer
 - CardMinder

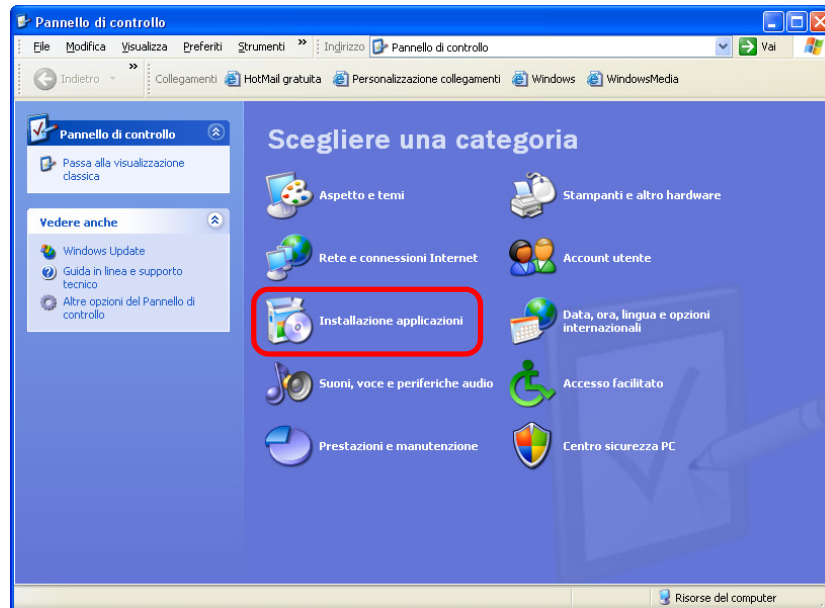


Per disinstallare più software, ripetere i punti da 3. a 6. per i singoli software.

4. Cliccare il tasto [Disinstalla].
⇒ Si visualizza un messaggio di conferma.
5. Cliccare il tasto [Sì].
⇒ Il software è disinstallato.
6. Accertarsi che il software sia stato eliminato dalla lista in [Programmi e funzionalità].

●Windows XP

1. Selezionare il menu [Start] → [Pannello di controllo] → [Installazione applicazioni].



⇒ Si visualizza la lista dei software installati.

2. Selezionare il software da disinstallare.
I software da disinstallare sono i seguenti:

- ScanSnap Manager
- ScanSnap Organizer
- CardMinder



Per disinstallare più software, ripetere i punti da 2. a 5. per i singoli software.

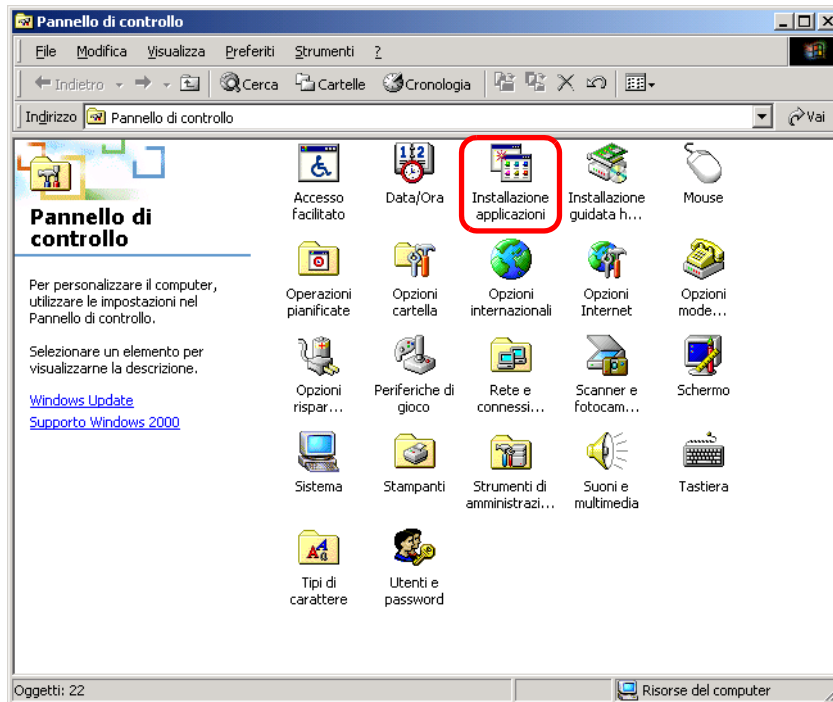
3. Cliccare il tasto [Rimuovi].
⇒ Si visualizza un messaggio di conferma.
4. Cliccare il tasto [Sì].
⇒ Il software è disinstallato.
5. Accertarsi che il software sia stato eliminato dalla lista in [Installazione applicazioni].

● Windows 2000



S1100 non è supportato in Windows 2000.

1. Selezionare il menu [Start] → [Impostazioni] → [Pannello di controllo] → [Installazione applicazioni].



⇒ Si visualizza la lista dei software installati.

2. Selezionare il software da disinstallare.
I software da disinstallare sono i seguenti:

- ScanSnap Manager
- ScanSnap Organizer
- CardMinder



Per disinstallare più software, ripetere i punti da 2. a 5. per i singoli software.

3. Cliccare il tasto [Rimuovi].
⇒ Si visualizza un messaggio di conferma.
4. Cliccare il tasto [Sì].
⇒ Il software è disinstallato.
5. Accertarsi che il software sia stato eliminato dalla lista in [Installazione applicazioni].

- Se il software non è più presente nella lista, vuol dire che la disinstallazione è riuscita. Andare a "[Installazione dei software dalla finestra di dialogo \[ScanSnap Setup\]](#)" (pag. 20).
- Se il software rimane nella lista, procedere all'argomento successivo "[Eliminazione delle informazioni di installazione](#)" (pag. 16).

■ Eliminazione delle informazioni di installazione

Se il nome del software da disinstallare è ancora presente nella lista di [Programmi e funzionalità] del Pannello di controllo o se per altre ragioni non è possibile disinstallare il software, è necessario eliminare le informazioni di installazione.

Per eliminarle procedere come segue:



Se non è possibile rimuovere le informazioni di installazione, contattare il rivenditore di scanner FUJITSU o un centro autorizzato di servizi scanner FUJITSU.

1. Entrare come utente con privilegi di amministratore.

2. Inserire il Setup DVD-ROM nel drive del DVD-ROM.

⇒ Si visualizza la finestra di dialogo [ScanSnap Setup].

3. Cliccare il tasto [Esci] per chiudere la finestra delle impostazioni di ScanSnap.

4. Avviare lo strumento per l'eliminazione delle informazioni di installazione.

● Windows 7 e Windows Vista

1. Da Esplora risorse, aprire la cartella [Strumenti] nel Setup DVD-ROM.
2. Fare clic destro su "SSClean.exe" e selezionare [Esegui come amministratore] dal menu visualizzato.
⇒ Si visualizza la finestra di dialogo [Controllo dell'account utente].
3. Cliccare il tasto [Continua] (tasto [Sì] in Windows 7).
⇒ Si visualizza la finestra di dialogo [Rimuovi le informazioni di installazione].

● Windows XP e Windows 2000



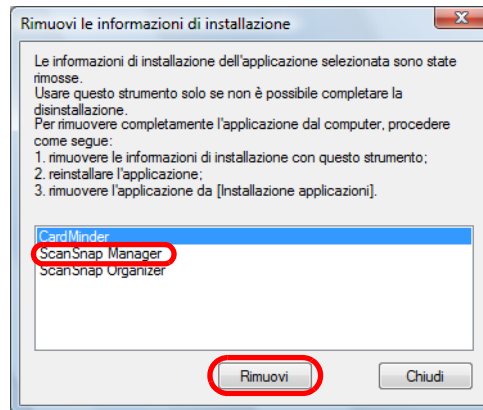
S1100 non è supportato in Windows 2000.

1. Da Esplora risorse, aprire la cartella [Strumenti] nel Setup DVD-ROM e fare doppio clic su "SSClean.exe".
⇒ Si visualizza la finestra di dialogo [Rimuovi le informazioni di installazione].

5. Selezionare il software da cui eliminare le informazioni di installazione.

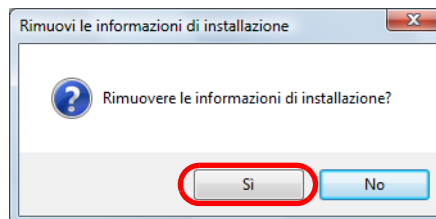
● ScanSnap Manager

1. Selezionare [ScanSnap Manager] e cliccare il tasto [Rimuovi].



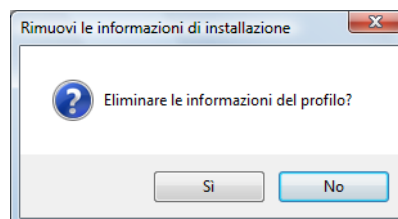
⇒ Si visualizza un messaggio di conferma.

2. Cliccare il tasto [Sì].



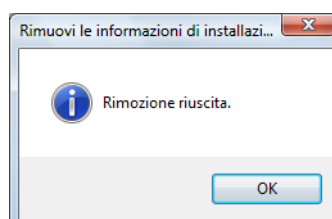
⇒ Si visualizza un messaggio di conferma dell'eliminazione delle informazioni del profilo.

3. Cliccare il tasto [Sì] per eliminare il profilo e il tasto [No] per mantenere le informazioni.



Se il problema persiste dopo aver installato il software mantenendo le informazioni del profilo, riprovare dopo averle eliminate.

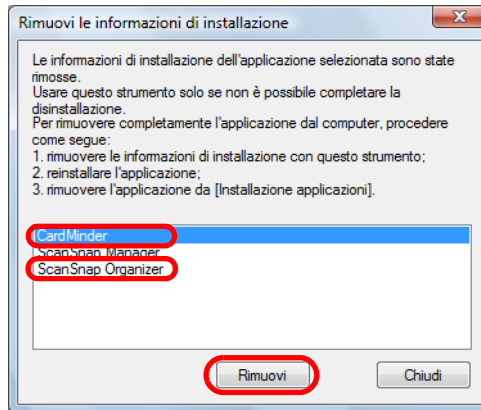
⇒ Le informazioni di installazione sono eliminate e si visualizza il seguente messaggio:



4. Cliccare il tasto [OK] per chiudere la finestra di dialogo [Rimuovi le informazioni di installazione].

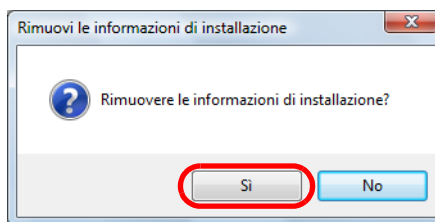
● ScanSnap Organizer e CardMinder

1. Selezionare [ScanSnap Organizer] o [CardMinder] e cliccare il tasto [Rimuovi].

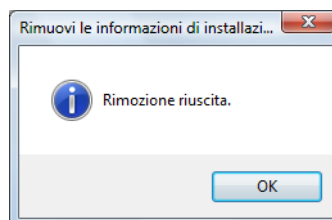


⇒ Si visualizza un messaggio di conferma.

2. Cliccare il tasto [Sì].



⇒ Le informazioni di installazione sono eliminate e si visualizza il seguente messaggio:



3. Cliccare il tasto [OK] per chiudere la finestra di dialogo [Rimuovi le informazioni di installazione].

6. Ripetendo il punto 5., eliminare le informazioni di installazione di tutti i software elencati nella finestra di dialogo [Rimuovi le informazioni di installazione].

7. Cliccare il tasto [Chiudi] per chiudere la finestra di dialogo [Rimuovi le informazioni di installazione].

8. Verificare che la cartella di installazione non esista più.

Se la cartella [ScanSnap] rimane nella seguente posizione, rinominarla (per esempio [-ScanSnap]). Si può eliminare questa cartella una volta completata l'installazione.

Percorso: *Nome drive* (per esempio "C"):\Program Files\PFU

Dopo aver completato le procedure, procedere all'argomento successivo "[Installazione dei software dalla finestra di dialogo \[ScanSnap Setup\]](#)" (pag. 20).

■ Installazione dei software dalla finestra di dialogo [ScanSnap Setup]

Una volta disinstallato il software o rimosse le informazioni di installazione, installare il software dalla finestra di dialogo [ScanSnap Setup].

Installare i software nel modo seguente:

- 1. Riavviare il computer.**
- 2. Entrare come utente con privilegi di amministratore.**
- 3. Se è in uso un software antivirus, disabilitarlo temporaneamente.**



Se non è possibile disabilitare il software antivirus, verificare se l'impostazione del software blocca l'applicazione.

- 4. Inserire il Setup DVD-ROM nel drive del DVD-ROM.**

⇒ Si visualizza la finestra di dialogo [ScanSnap Setup].



Se la finestra di dialogo [ScanSnap Setup] non si visualizza, fare doppio clic su "ScanSnap.exe" del Setup DVD-ROM attraverso Esplora risorse.

5. Cliccare il tasto [Installa prodotti].



Esempio: finestra di dialogo [ScanSnap Setup] di S1500

⇒ Si visualizza la finestra di dialogo [Install Products].

6. Cliccare il tasto [ScanSnap].



Esempio: finestra di dialogo [ScanSnap Setup] di S1500

⇒ Si visualizza la finestra di dialogo [ScanSnap] che mostra la schermata [Benvenuti in InstallShield Wizard for ScanSnap]. Seguire le istruzioni sullo schermo per continuare l'installazione.

Se non si è seguita la procedura in "[Eliminazione delle informazioni di installazione](#)" (pag. 16) e se il software non si installa correttamente, ripetere le seguenti procedure:

- "[Disinstallazione dei software](#)" (pag. 12)
- "[Eliminazione delle informazioni di installazione](#)" (pag. 16)
- "[Installazione dei software dalla finestra di dialogo \[ScanSnap Setup\]](#)" (pag. 20)

Se la reinstallazione del software non è possibile neppure dopo aver eseguito quanto precedentemente descritto, procedere a "[Installazione di un software alla volta](#)" (pag. 23).

■ Installazione di un software alla volta

Installare un software alla volta nel modo seguente:

- 1. Riavviare il computer.**
- 2. Entrare come utente con privilegi di amministratore.**
- 3. Se è in uso un software antivirus, disabilitarlo temporaneamente.**



Se non è possibile disabilitare il software antivirus, verificare se l'impostazione del software blocca l'applicazione.

- 4. Inserire il Setup DVD-ROM nel drive del DVD-ROM.**

⇒ Si visualizza la finestra di dialogo [ScanSnap Setup].

- 5. Cliccare il tasto [Esci] per chiudere la finestra delle impostazioni di ScanSnap.**

- 6. Installare i software.**

Aprire il Setup DVD-ROM da Esplora risorse e avviare "setup.exe" per ogni software.

- ScanSnap Manager
drive del DVD-ROM:\Software\ScanSnap\setup.exe
- ScanSnap Organizer
drive del DVD-ROM:\Software\Organizer\setup.exe
- CardMinder
drive del DVD-ROM:\Software\Card\setup.exe


⇒ Si visualizza la finestra delle impostazioni.

Seguire le istruzioni sullo schermo per continuare l'installazione.



Se non è possibile procedere perché si visualizza un messaggio che notifica che il software è già installato, ripartire dalla procedura riportata in "[Disinstallazione dei software](#)" (pag. 12).

- 7. Riavviare il computer.**

Quando non si visualizza l'icona di ScanSnap Manager

Questa sezione descrive come risolvere i problemi quando l'icona di ScanSnap Manager  non si visualizza nella barra delle applicazioni, nonostante si siano installati i software e ScanSnap sia collegato al computer.



In Windows 7, verificare che l'icona di ScanSnap Manager  sia mostrata nel menu che si visualizza cliccando  nella barra delle applicazioni.


■ Visualizzazione dell'icona di ScanSnap Manager

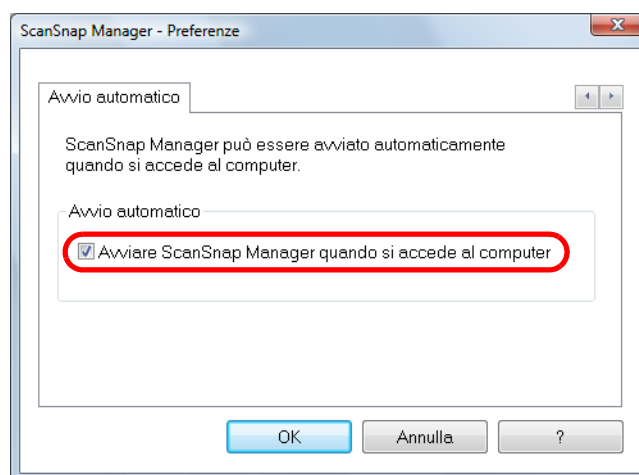
1. Selezionare il menu [Start] → [Tutti i programmi] → [ScanSnap Manager] → [ScanSnap Manager].



Se ScanSnap Manager si avvia, è possibile configurare le impostazioni per l'avvio automatico di ScanSnap Manager dall'accesso successivo.


Eeguire le procedure riportate di seguito:

1. Fare clic destro sull'icona di ScanSnap Manager  nella barra delle applicazioni e selezionare [?] → [Preferenze] dal menu visualizzato.
⇒ Si visualizza la finestra di dialogo [ScanSnap Manager - Preferenze].
2. Selezionare la casella di spunta [Avviare ScanSnap Manager quando si accede al computer] nella scheda [Avvio automatico].





Se il problema persiste, vedere ["Quando ScanSnap Manager non funziona correttamente"](#) (pag. 25).

Quando ScanSnap Manager non funziona correttamente

Se l'icona di ScanSnap Manager è visualizzata come  anche se si è installato il software e si è collegato ScanSnap al computer, eseguire le procedure riportate di seguito:



In Windows 7, l'icona di ScanSnap Manager  è mostrata nel menu che si visualizza cliccando  nella barra delle applicazioni.

■ Eliminazione delle icone non necessarie dalla barra delle applicazioni

1. Verificare le icone dei software nella barra delle applicazioni e chiudere i software non in uso.

⇒ L'icona è eliminata dalla barra delle applicazioni.

2. Fare clic destro sull'icona di ScanSnap Manager sulla barra delle applicazioni e selezionare [Esci].

3. Riavviare ScanSnap Manager selezionando [Start] → [Tutti i programmi] → [ScanSnap Manager] → [ScanSnap Manager].

Se il problema persiste, vedere ["Verifica del collegamento tra ScanSnap e il computer"](#) (pag. 25).

■ Verifica del collegamento tra ScanSnap e il computer

1. Scollegare il cavo USB dal computer e da ScanSnap e ricollegarlo.

Attendere almeno cinque secondi tra lo scollegamento e il ricollegamento del cavo.

Se si usa un hub USB, collegare direttamente il cavo USB al computer.

Se il problema persiste, vedere ["Verifica del corretto funzionamento di ScanSnap Manager"](#) (pag. 26).

■ Verifica del corretto funzionamento di ScanSnap Manager

1. Spegnere e riaccendere ScanSnap.

⇒ Attendere almeno cinque secondi tra lo spegnimento e la riaccensione.

Se il problema persiste, procedere al punto [2](#).

2. Se si usa un hub USB, collegare direttamente ScanSnap al computer.

Se il problema persiste, procedere al punto [3](#).

3. Se è in uso un software antivirus, disabilitarlo temporaneamente.



Se non è possibile disabilitare il software antivirus, verificare se l'impostazione del software blocca l'applicazione.

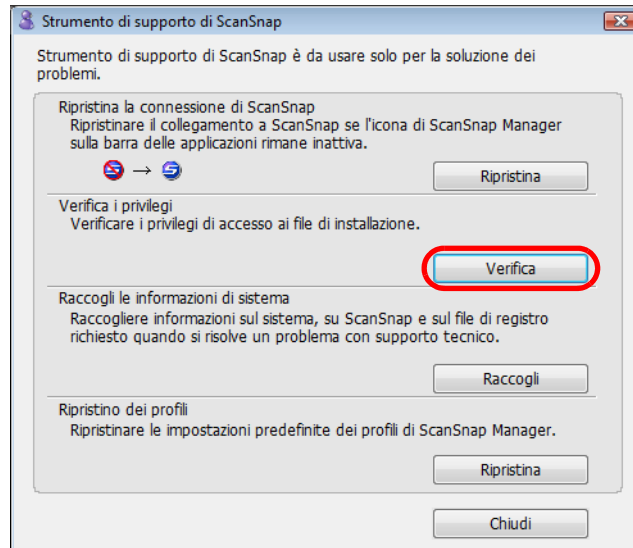
Se il problema persiste, procedere al punto [4](#).

4. Se sono presenti più porte USB nel computer, collegare il cavo USB a una porta USB diversa.

Se il problema persiste, procedere al punto [5](#).

5. Verificare i privilegi di accesso per l'installazione dei file.

1. Selezionare il menu [Start] → [Tutti i programmi] → [ScanSnap Manager] → [Strumento di supporto di ScanSnap].
⇒ Si visualizza la finestra di dialogo [Strumento di supporto di ScanSnap].
2. Cliccare il tasto [Verifica] e procedere seguendo le istruzioni riportate sullo schermo.



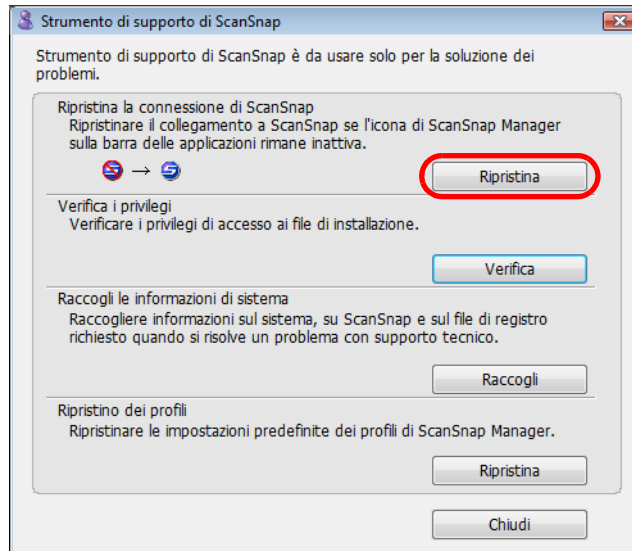
- ⇒ Se si visualizza il messaggio "Sono stati applicati i privilegi consigliati.", spegnere e riaccendere ScanSnap. Attendere almeno cinque secondi tra lo spegnimento e la riaccensione.

Se si visualizza il messaggio "Non è stato possibile cambiare i privilegi. Disinstallare e reinstallare ScanSnap Manager." o se il problema persiste, procedere al punto 6.

6. Chiudere lo scivolo della carta ADF (coperchio) e riavviare il computer.

7. Ripristinare il collegamento a ScanSnap.

1. Selezionare il menu [Start] → [Tutti i programmi] → [ScanSnap Manager] → [Strumento di supporto di ScanSnap].
⇒ Si visualizza la finestra di dialogo [Strumento di supporto di ScanSnap].
2. Cliccare il tasto [Ripristina] e procedere seguendo le istruzioni riportate sullo schermo.



Se il problema persiste, vedere ["Eliminazione delle informazioni di collegamento di ScanSnap"](#) (pag. 29).

■ Eliminazione delle informazioni di collegamento di ScanSnap

ScanSnap potrebbe essere stato collegato al computer prima di installare i software. In tal caso è necessario eliminare le informazioni di connessione di ScanSnap. Per eliminarle procedere come segue:

1. Collegare ScanSnap al computer e aprire lo scivolo della carta ADF (coperchio).

2. Aprire Gestione dispositivi.

- Windows 7
Selezionare il menu [Start] → [Pannello di controllo] → [Hardware e suoni] → [Gestione dispositivi].
- Windows Vista
Selezionare il menu [Start] → [Pannello di controllo] → [Sistema e manutenzione] → [Gestione dispositivi].
- Windows XP
Selezionare il menu [Start] → [Pannello di controllo] → [Sistema e manutenzione] → [Sistema] → scheda [Hardware] → tasto [Gestione periferiche].
- Windows 2000



S1100 non è supportato in Windows 2000.

Selezionare il menu [Start] → [Impostazioni] → [Pannello di controllo] → [Sistema] → scheda [Hardware] → [Gestione dispositivi].

3. Selezionare [Dispositivi di acquisizione immagini], fare clic destro su [ScanSnap XXXX] (o [Dispositivi di acquisizione immagini] → [Altri dispositivi] → [ScanSnap XXXX]) e selezionare [Disinstalla] dal menu visualizzato.

"XXXX" indica il modello di ScanSnap collegato.

4. Se sono state usate anche altre porte USB per collegare ScanSnap, eseguire per ciascuna i punti da 1. a 3.

5. Chiudere lo scivolo della carta ADF (coperchio) per spegnere ScanSnap.


6. Scollegare il cavo USB dal computer.

7. Riavviare il computer.

8. Collegare il cavo USB al computer.

9. Accendere ScanSnap.

⇒ L'icona di ScanSnap si visualizza nella barra delle applicazioni. Accertarsi che

l'icona visualizzata sia .

Se il problema persiste, vedere "[Se i software sono già stati installati](#)" (pag. 12). Se il problema non si è ancora risolto, eseguire nuovamente le procedure descritte in "[Quando ScanSnap Manager non funziona correttamente](#)" (pag. 25).

Se le procedure precedenti non risolvono il problema, allegare i dati delle proprie informazioni di sistema a un'e-mail e inviarla al rivenditore di scanner FUJITSU o a un centro autorizzato di servizi scanner FUJITSU. Per dettagli sulla raccolta di informazioni di sistema, consultare "Soluzione dei problemi" nell' Aiuto di ScanSnap Manager.

Quando non è possibile disinstallare il software

Questo paragrafo spiega come risolvere i problemi quando non è possibile disinstallare ScanSnap Manager, ScanSnap Organizer o CardMinder.

1. Riavviare il computer e accedere come utente con privilegi di amministratore.

2. Eliminare le informazioni di installazione.

Per dettagli vedere ["Eliminazione delle informazioni di installazione"](#) (pag. 16).

3. Installare i software.

Per dettagli vedere ["Software di ScanSnap"](#) (pag. 39).

4. Disinstallare i software.

Per dettagli vedere ["Disinstallazione in Windows"](#) (pag. 63).

Problemi e soluzioni per Mac OS



Questo capitolo descrive come risolvere i problemi riscontrabili durante l'installazione in Mac OS dei software forniti.

Se il software è già stato installato. 33

Se si riscontrano problemi nell'installazione di Evernote per Mac 34

Se il software è già stato installato

Questo paragrafo descrive come risolvere i problemi quando non è possibile la reinstallazione dei software in un computer in cui i software forniti con ScanSnap (inclusi modelli diversi da S1500, S1500M, S1300 e S1100) sono già stati installati.

1. Disinstallare il software.

Per dettagli vedere ["Disinstallazione in Mac OS" \(pag. 65\)](#).

2. Installare il software.

Per dettagli vedere ["Installazione in Mac OS" \(pag. 51\)](#).

Se si riscontrano problemi nell'installazione di Evernote per Mac

Se si cerca di installare "Evernote per Mac" fornito con ScanSnap quando Evernote per Mac è già installato nel computer, potrebbe visualizzarsi un messaggio di errore.

In questo caso procedere come segue:

1. Chiudere Evernote se avviato.

Controllare il Dock e il lato a destra della barra del menu e accertarsi che Evernote non sia avviato.

2. Installare Evernote per Mac.

Per dettagli vedere ["Evernote per Mac" \(pag. 57\)](#).

Installazione dei software



Questo capitolo descrive come installare i software forniti con ScanSnap.

Installazione in Windows	36
Installazione in Mac OS	51

Installazione in Windows

Questa sezione descrive come installare i software in Windows.

■ Requisiti di sistema

Sistema operativo	Windows 7 (32 bit/64 bit)	Windows Vista (*1) (32 bit/64 bit)	Windows XP (*2) (32 bit)	Windows 2000 (*3)
CPU	consigliato Intel® Core™ 2 Duo 2,2 GHz o superiore (min.: Intel® Pentium® 4 1,8 GHz)			
Memoria	32 bit: min. 1 GB 64 bit: min. 2 GB	min. 512 MB (consigliato min. 1 GB)		
Risoluzione dello schermo	min. 800 × 600 pixel (*4)			
Spazio su disco rigido	lo spazio su disco richiesto per installare il software fornito con ScanSnap è il seguente: <ul style="list-style-type: none"> ● ScanSnap Manager: 530 MB ● ScanSnap Organizer: 620 MB ● CardMinder: 280 MB ● ABBYY FineReader for ScanSnap: 600 MB ● Evernote per Windows: 150 MB ● Scan to Microsoft SharePoint: 40 MB ● Adobe Acrobat X Standard (*5): 1130 MB 			
Porta USB (*6)	USB 2.0 o USB 1.1			

*1: in S1100 è richiesto Service Pack 1 o versione successiva.

*2: in S1500, S1500M e S1300 è richiesto Service Pack 2 o versione successiva;
in S1100 è richiesto Service Pack 3 o versione successiva.

*3: richiesto Service Pack 4 o versione successiva.

S1100 non è supportato in Windows 2000.

Evernote per Windows e Adobe Acrobat X Standard non sono supportati.

*4: se la dimensione dei font è grande, alcune schermate potrebbero non essere visualizzate correttamente. Se così fosse, ridurre la dimensione dei font.

*5: fornito con ScanSnap S1500.

*6: quando si usa una porta USB 3.0, i dati vengono trasferiti alla stessa velocità di un'USB 2.0.



- Le seguenti applicazioni possono essere installate insieme con ScanSnap Manager, ScanSnap Organizer o CardMinder:

Windows Vista

- .NET Framework 3.5 SP1 (richiesto min. 500 MB di spazio libero su disco)

Windows XP

- se è installato Service Pack 3 o versione successiva
 - .NET Framework 3.5 SP1 (richiesto min. 500 MB di spazio libero su disco)
- se è installato Service Pack 2
 - Windows Installer 3.1 (richiesto min. 30 MB di spazio libero su disco)
 - .NET Framework 3.5 SP1 (richiesto min. 500 MB di spazio libero su disco)

- Le seguenti applicazioni può essere installata con Scan to Microsoft SharePoint:

Windows XP

- se è installato Service Pack 3 o versione successiva
 - .NET Framework 2.0 (richiesto min. 280 MB di spazio libero su disco)
- se è installato Service Pack 2
 - Windows Installer 3.1 (richiesto min. 30 MB di spazio libero su disco)
 - .NET Framework 2.0 (richiesto min. 280 MB di spazio libero su disco)

Windows 2000

- Windows Installer 3.1 (richiesto min. 30 MB di spazio libero su disco)
- .NET Framework 2.0 (richiesto min. 280 MB di spazio libero su disco)



- ScanSnap potrebbe non funzionare correttamente se collegato a una porta USB nella tastiera o nel monitor.
- Usare un hub provvisto di un adattatore di alimentazione se si usa un hub USB disponibile in commercio.
- Se la porta USB o l'hub USB è 1.1, la scansione potrebbe essere più lenta.
- Se la CPU o la memoria non soddisfa i requisiti richiesti, la velocità di scansione potrebbe ridursi.
- A seconda della gestione del disco di sistema di Windows, l'aumento attuale nello spazio su disco usato dopo l'installazione potrebbe essere diverso dallo spazio su disco richiesto.
- Quando si scandiscono dei documenti, è richiesto approssimativamente uno spazio tre volte maggiore di quello dei file scanditi risultanti.
- Se quando si usa CardMinder, Scan to Mobile o Scan to Salesforce Chatter i caratteri non sono visualizzati correttamente, eseguire quanto segue:

- Windows 2000 (*)

- Selezionare [Pannello di controllo] → [Opzioni internazionali] → scheda [Generale] → [Impostazioni lingua per il sistema] e successivamente le caselle di spunta [Europa occidentale e Stati Uniti d'America], [Cinese (semplificato)], [Cinese (tradizionale)] e [Coreano].

- Installare un tipo di carattere universale (Arial Unicode MS) dal disco di installazione di Microsoft Office 2000 o successivo.

- Windows XP

- Selezionare [Pannello di controllo] → [Opzioni internazionali e della lingua] → scheda [Lingue] → casella di spunta [Installa i file delle lingue dell'Asia orientale].

- Installare un tipo di carattere universale (Arial Unicode MS) dal disco di installazione di Microsoft Office 2000 o successivo.

- Windows Vista e Windows 7

- Installare tipo di carattere universale (Arial Unicode MS) dal disco di installazione di Microsoft Office 2003 o successivo.

*: Windows 2000 non supporta le seguenti applicazioni:

- Scan to Mobile
- Scan to Salesforce Chatter

■ Installazione dei software

Inserendo il Setup DVD-ROM nel drive del DVD-ROM del computer, si visualizza la finestra di dialogo [ScanSnap Setup].



Esempio: finestra di dialogo [ScanSnap Setup] di S1500

Le funzioni dei singoli tasti nella finestra di dialogo [ScanSnap Setup] sono le seguenti:

Tasto	Funzione
Readme	Visualizza la finestra di dialogo [Readme] in cui è possibile consultare i file Readme dei software.
Installa prodotti	Visualizza la finestra di dialogo [Install Products] da cui è possibile installare i seguenti software: <ul style="list-style-type: none"> ● Tasto [ScanSnap] <ul style="list-style-type: none"> - ScanSnap Manager - ScanSnap Organizer - CardMinder - ABBYY FineReader for ScanSnap ● Tasto [Evernote] <ul style="list-style-type: none"> - Evernote per Windows ● Tasto [Scan to Microsoft SharePoint] <ul style="list-style-type: none"> - Scan to Microsoft SharePoint
Manuali	Visualizza la finestra di dialogo [Manuals] in cui è possibile consultare i manuali dei software incluso questo manuale.
Visualizza contenuto DVD	Apri Esplora risorse per visualizzare i file dal DVD-ROM.
Contattaci	Visualizza le informazioni per contattare il centro di assistenza.
Software di prova	Visualizza la finestra di dialogo [Trial Software] da cui è possibile installare la versione di prova dei software.

■ Software di ScanSnap

Installare i seguenti software:

- ScanSnap Manager
- ScanSnap Organizer
- CardMinder
- ABBYY FineReader for ScanSnap

La procedura è la seguente:

1. Accendere il computer ed entrare come utente con privilegi di amministratore.

2. Inserire il Setup DVD-ROM nel drive del DVD-ROM.

⇒ Si visualizza la finestra di dialogo [ScanSnap Setup].



Se la finestra di dialogo [ScanSnap Setup] non si visualizza, fare doppio clic su "ScanSnap.exe" del Setup DVD-ROM attraverso Esplora risorse.

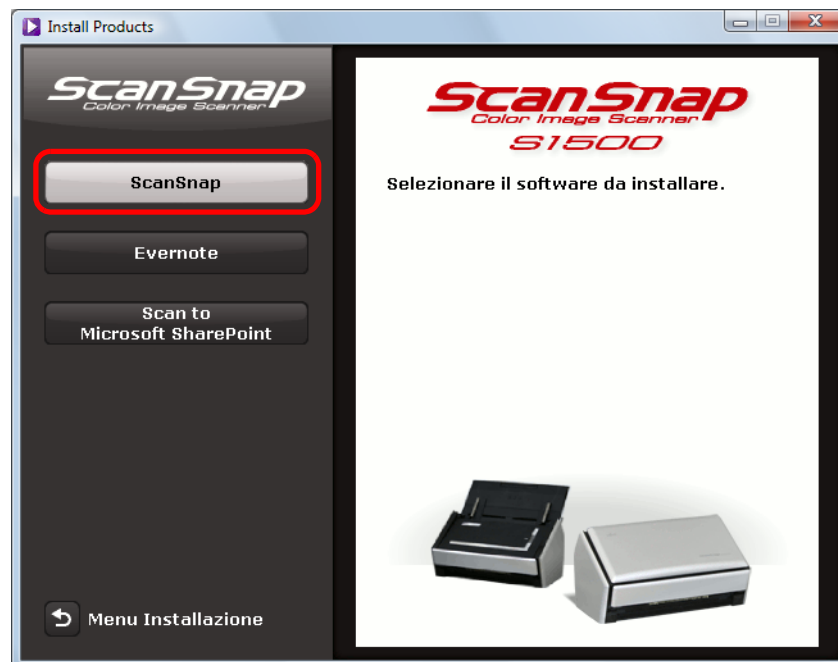
3. Cliccare il tasto [Installa prodotti].



Esempio: finestra di dialogo [ScanSnap Setup] di S1500

⇒ Si visualizza la finestra di dialogo [Install Products].

4. Cliccare il tasto [ScanSnap].



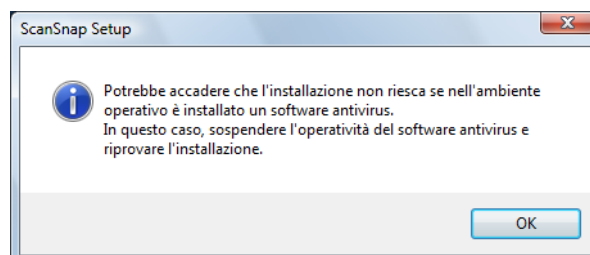
Esempio: finestra di dialogo [Install Products] di S1500

⇒ Si visualizza la finestra di dialogo [ScanSnap] che mostra la schermata [Benvenuti in InstallShield Wizard for ScanSnap].

5. Cliccare il tasto [Avanti].

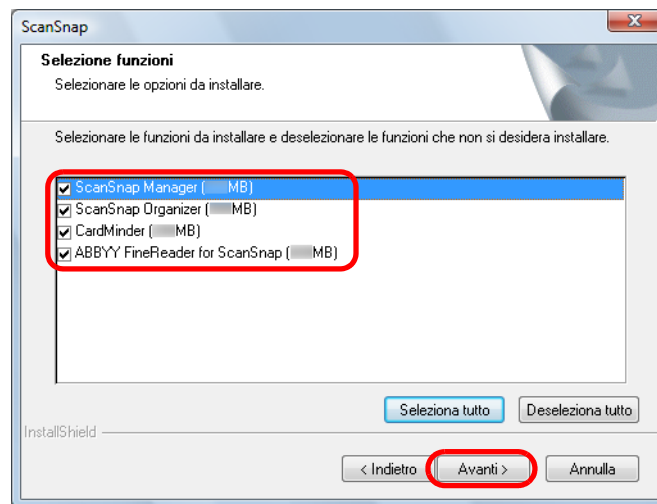
⇒ Si visualizza la finestra di dialogo [ScanSnap Setup].

6. Leggere il messaggio relativo all'antivirus e cliccare il tasto [OK].



⇒ Si visualizza la schermata [Selezione funzioni].

7. Verificare la selezione di tutte le caselle di spunta dei software da installare e cliccare il tasto [Avanti].



- Il software si installa solo se la casella di spunta è selezionata.
- È necessario installare ScanSnap Manager. Si consiglia inoltre di installare tutti i software per poter utilizzare le funzioni di ScanSnap.

⇒ Si visualizza la schermata [Scegliere la posizione di destinazione].

8. Confermare la cartella di destinazione e cliccare il tasto [Avanti].

⇒ Si visualizza la finestra per l'accettazione dell'accordo di licenza.

9. Leggere il "CONTRATTO DI LICENZA CON L'UTENTE FINALE", selezionare [Accetto i termini del contratto di licenza] e cliccare il tasto [Avanti].



A seconda del numero di software installati, potrebbe essere necessario ripetere questo punto più volte.

⇒ Si visualizza la schermata [Inizia a copiare i file].

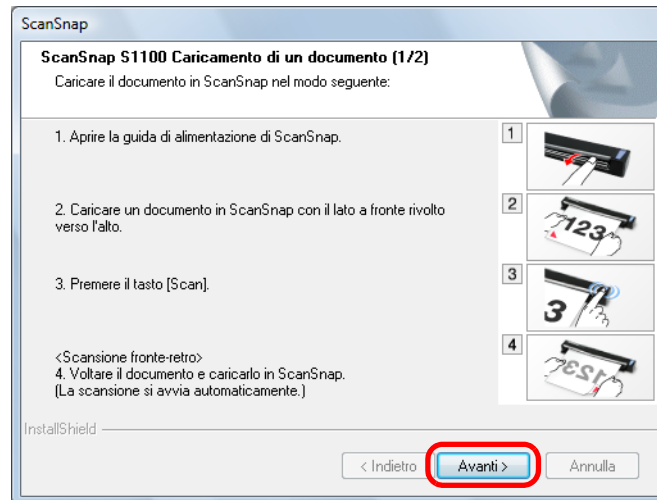
10. Confermare le impostazioni e cliccare il tasto [Avanti].

⇒ L'installazione si avvia.

In S1500, S1500M e S1300, una volta completata l'installazione, si visualizza la schermata [Installazione completata]. Procedere al punto 13.

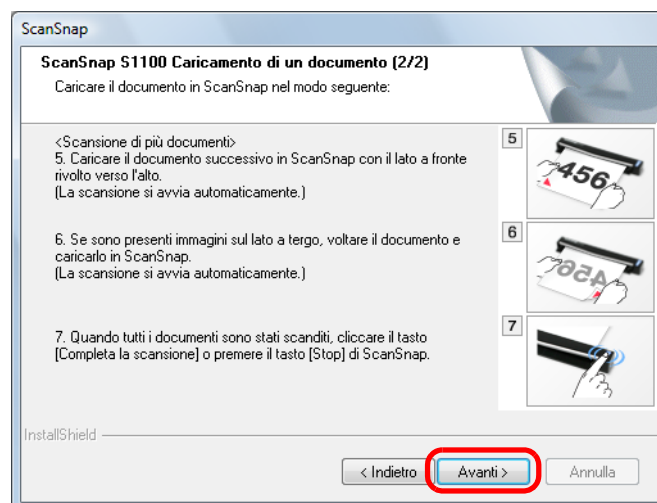
In S1100, una volta completata l'installazione, si visualizza la schermata [ScanSnap S1100 Caricamento di un documento (1/2)]. Procedere al punto 11.

11. Leggere le istruzioni e cliccare il tasto [Avanti].



⇒ Si visualizza la schermata [ScanSnap S1100 Caricamento di un documento (2/2)].

12. Leggere le istruzioni e cliccare il tasto [Avanti].



⇒ Si visualizza la schermata [Installazione completata].

13. Cliccare il tasto [Fine].

14. Estrarre il Setup DVD-ROM dal drive del DVD-ROM.



Se l'installazione non è completata correttamente, vedere ["Problemi e soluzioni per Windows"](#) (pag. 9).

■ Evernote per Windows

La procedura è la seguente:

- 1. Accendere il computer ed entrare come utente con privilegi di amministratore.**
- 2. Inserire il Setup DVD-ROM nel drive del DVD-ROM.**

⇒ Si visualizza la finestra di dialogo [ScanSnap Setup].



Se la finestra di dialogo [ScanSnap Setup] non si visualizza, fare doppio clic su "ScanSnap.exe" del Setup DVD-ROM attraverso Esplora risorse.

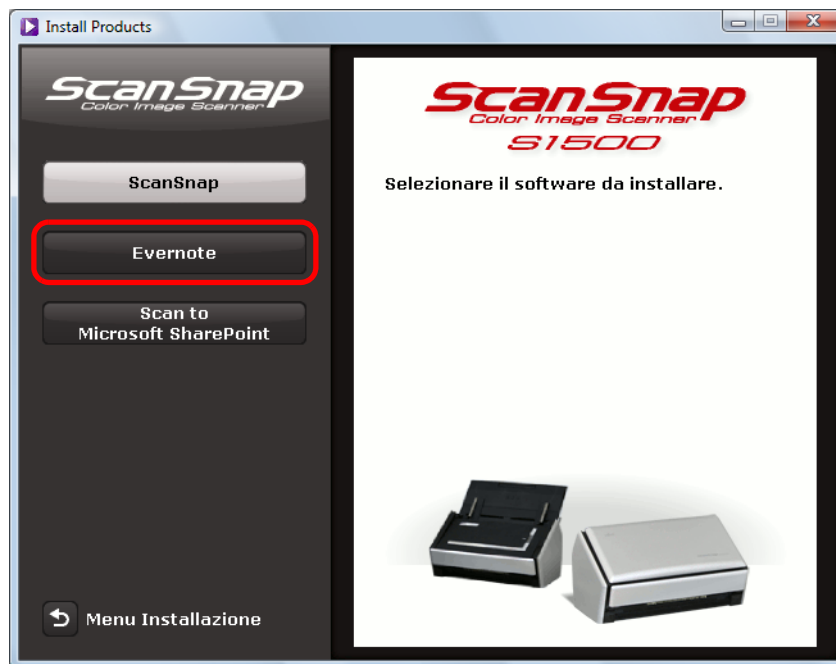
- 3. Cliccare il tasto [Installa prodotti].**



Esempio: finestra di dialogo [ScanSnap Setup] di S1500

⇒ Si visualizza la finestra di dialogo [Install Products].

4. Cliccare il tasto [Evernote].



Esempio: finestra di dialogo [Install Products] di S1500

⇒ L'installazione si avvia.

- 5. Seguire le istruzioni sullo schermo per completare l'installazione.**
- 6. Cliccare il tasto [Fine] quando si visualizza la finestra di notifica del completamento della configurazione.**
- 7. Estrarre il Setup DVD-ROM dal drive del DVD-ROM.**

■ Scan to Microsoft SharePoint

La procedura è la seguente:



Per dettagli sull'ambiente operativo e sull'installazione, vedere "Readme" di Scan to Microsoft SharePoint. Cliccare il tasto [Scan to Microsoft SharePoint] nella finestra di dialogo [Readme] per aprire il file Readme.

1. Accendere il computer ed entrare come utente con privilegi di amministratore.

2. Inserire il Setup DVD-ROM nel drive del DVD-ROM.

⇒ Si visualizza la finestra di dialogo [ScanSnap Setup].



Se la finestra di dialogo [ScanSnap Setup] non si visualizza, fare doppio clic su "ScanSnap.exe" del Setup DVD-ROM attraverso Esplora risorse.

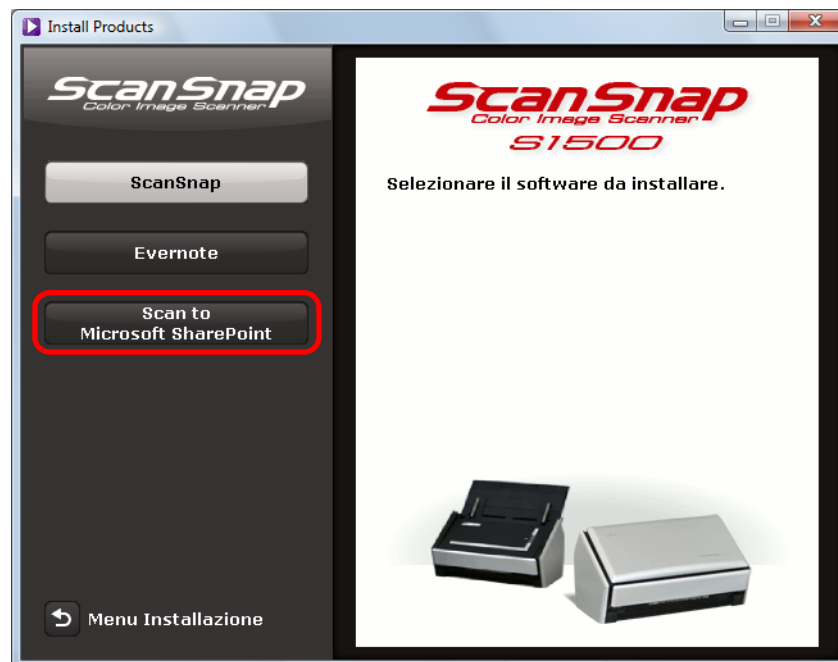
3. Cliccare il tasto [Installa prodotti].



Esempio: finestra di dialogo [ScanSnap Setup] di S1500

⇒ Si visualizza la finestra di dialogo [Install Products].

4. Cliccare il tasto [Scan to Microsoft SharePoint].



Esempio: finestra di dialogo [Install Products] di S1500

⇒ L'installazione si avvia.

5. Seguire le istruzioni sullo schermo per completare l'installazione.

6. Cliccare il tasto [Fine] quando si visualizza la finestra di notifica del completamento della configurazione.

7. Estrarre il Setup DVD-ROM dal drive del DVD-ROM.



Per dettagli su come usare Scan to Microsoft SharePoint, vedere la Guida dell'operatore di Scan to Microsoft SharePoint. Cliccare il tasto [Scan to Microsoft SharePoint] nella finestra di dialogo [Manuals] per aprire la Guida dell'operatore di Scan to Microsoft SharePoint.

■ Software di prova

La procedura è la seguente:



Per dettagli sui requisiti di sistema e sull'installazione, vedere "Readme" della versione di prova del software. Cliccare il nome del software nella finestra di dialogo [Trial Software], quindi il tasto [Readme] per aprire il file Readme.

1. Accendere il computer ed entrare come utente con privilegi di amministratore.

2. Inserire il Setup DVD-ROM nel drive del DVD-ROM.

⇒ Si visualizza la finestra di dialogo [ScanSnap Setup].



Se la finestra di dialogo [ScanSnap Setup] non si visualizza, fare doppio clic su "ScanSnap.exe" del Setup DVD-ROM attraverso Esplora risorse.

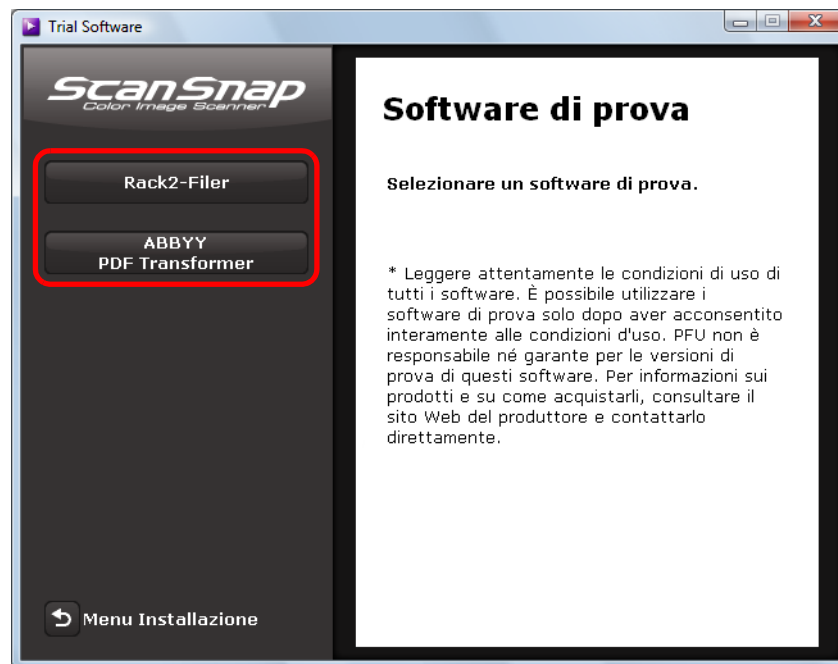
3. Cliccare il tasto [Software di prova].



Esempio: finestra di dialogo [ScanSnap Setup] di S1500

⇒ Si visualizza la finestra di dialogo [Trial Software].

4. Cliccare il tasto del software di prova da installare.



⇒ Si visualizza la schermata di configurazione del programma di prova (per esempio [Rack2-Filer Setup]).

5. Cliccare il tasto [Installa prodotti].

⇒ L'installazione si avvia.

6. Seguire le istruzioni sullo schermo per completare l'installazione.

7. Cliccare il tasto [Fine] quando si visualizza la finestra di notifica del completamento dell'installazione.

8. Estrarre il Setup DVD-ROM dal drive del DVD-ROM.



Per informazioni sull'uso della versione di prova del software, vedere il manuale del software. Cliccare il tasto [Manuali] nella finestra di dialogo del software di prova per aprire il manuale.

■ Adobe Acrobat

Installare Adobe Acrobat come riportato di seguito.



- DVD-ROM di Adobe Acrobat per Windows con S1500.
- Adobe Acrobat è utilizzabile nei seguenti sistemi operativi:
 - Windows 7
 - Windows Vista (richiesto Service Pack 2 o versione successiva)
 - Windows XP (richiesto Service Pack 3 o versione successiva)

I seguenti sono ulteriori requisiti:

- Internet Explorer 7.0 o versione successiva e Firefox 3.5 o versione successiva
- risoluzione dello schermo di almeno 1024 x 576 pixel



Adobe Acrobat può visualizzare l'immagine scansionata collegandosi a ScanSnap Manager. Se è già stata installata l'ultima versione di Adobe Acrobat nel computer, non è necessario installarla nuovamente.

1. Inserire il DVD-ROM di Adobe Acrobat nel drive del DVD-ROM.

⇒ Si visualizza la finestra di dialogo [AutoPlay].

2. Cliccare [Esecuzione di AutoPlay.exe].

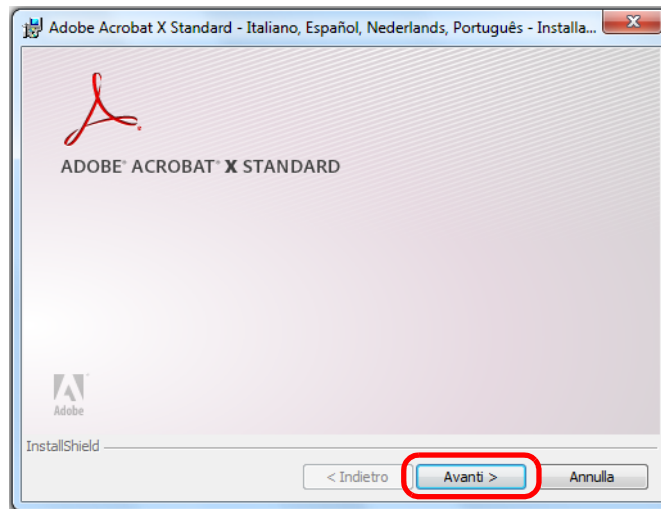
⇒ Si visualizza la finestra di dialogo [Setup].

3. Selezionare [Italiano / Español / Nederlands / Português] per [Seleziona lingua].



⇒ Si visualizza la finestra [Adobe Acrobat X Standard - Italiano, Español, Nederlands, Português - Installazione].

4. Cliccare il tasto [Avanti].



5. Seguire le istruzioni sullo schermo per completare l'installazione.



- Per dettagli sull'installazione di Adobe Acrobat, consultare "Leggimi" incluso nel DVD-ROM di Adobe Acrobat.
Per aprire "Leggimi", aprire il file seguente attraverso Esplora risorse:
Drive del DVD-Rom: [Leggimi.html]
- Per dettagli sull'uso di Adobe Acrobat, consultare l'Aiuto di Adobe Acrobat.

6. Una volta completata l'installazione, estrarre il DVD-ROM di Adobe Acrobat dal drive del DVD-ROM.

Installazione in Mac OS

Questa sezione descrive come installare i software in Mac OS.

■ Requisiti di sistema

Sistema operativo (*1)	Mac OS X v10.7	Mac OS X v10.6	Mac OS X v10.5	Mac OS X v10.4 (*2)
CPU	consigliato Intel® Core™ 2 Duo 2,4 GHz o superiore (min.: Intel® Core™ Duo 1,83 GHz o PowerPC G5 1,6 GHz)			
Memoria	min. 2 GB	min. 1 GB	min. 512 MB (consigliato min. 1 GB)	
Risoluzione dello schermo	min. 1024 × 768 pixel			
Spazio su disco rigido	lo spazio su disco richiesto per installare il software fornito con ScanSnap è il seguente: <ul style="list-style-type: none"> ● ScanSnap Manager: 800 MB ● ABBYY FineReader for ScanSnap: 570 MB ● Cardiris: 130 MB ● Evernote per Mac: 55 MB ● Adobe Acrobat 9 Pro (*3): 1540 MB 			
Porta USB (*4)	USB 2.0 o USB 1.1			

*1: si consiglia di applicare gli ultimi aggiornamenti di Mac OS.

*2: Evernote per Mac non è supportato per versioni precedenti a Mac OS X v10.5.8.

*3: fornito con ScanSnap S1500M.

Quando si usa Mac OS X v10.7, è necessario usare una versione di Adobe Acrobat supportata da Mac OS X v10.7.

Per informazioni sulle versioni di Adobe Acrobat supportate ufficialmente da Mac OS X v10.7, consultare il sito Web di Adobe Systems Incorporated.

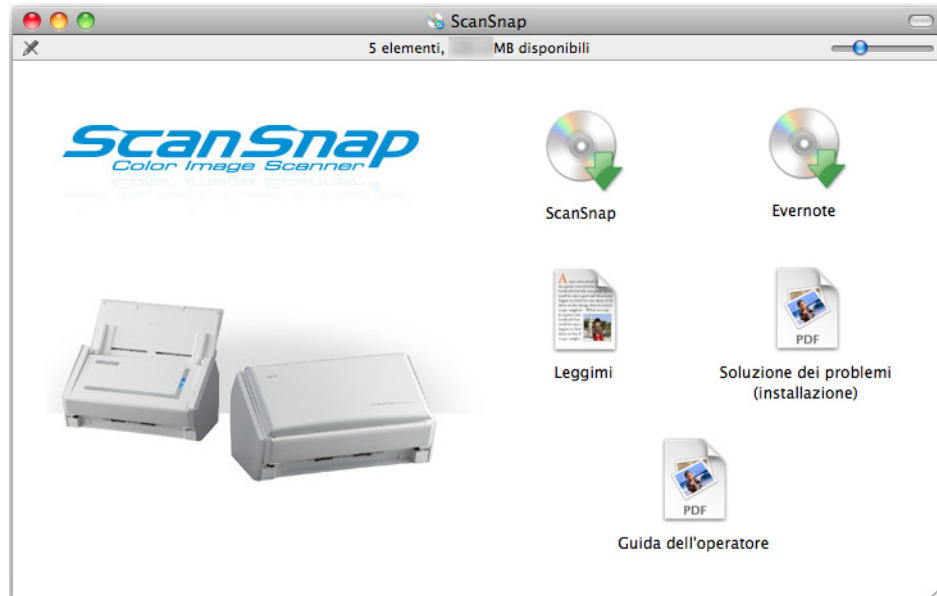
*4: quando si usa una porta USB 3.0, i dati vengono trasferiti alla stessa velocità di un'USB 2.0.



- ScanSnap potrebbe non funzionare correttamente se collegato a una porta USB nella tastiera o nel monitor.
- Usare un hub provvisto di un adattatore di alimentazione se si usa un hub USB disponibile in commercio.
- Se la porta USB o l'hub USB è 1.1, la scansione potrebbe essere più lenta.
- Se la CPU o la memoria non soddisfa i requisiti richiesti, la velocità di scansione potrebbe ridursi.
- Quando si scandiscono dei documenti, è richiesto approssimativamente uno spazio tre volte maggiore di quello dei file scanditi risultanti.

■ Installazione dei software

Inserendo il Setup DVD-ROM nel drive del DVD-ROM del computer, si visualizza la finestra [ScanSnap Setup].



Esempio: finestra [ScanSnap] di S1500M

Le funzioni delle singole icone nella finestra [ScanSnap] sono le seguenti:

Icona	Funzione
ScanSnap	Installa i seguenti software: <ul style="list-style-type: none"> ● ScanSnap Manager ● ABBYY FineReader for ScanSnap ● Cardiris
Evernote	Installa Evernote per Mac.
Leggimi	Visualizza il file Readme.
Soluzione dei problemi (installazione)	Visualizza questo manuale.
Guida dell'operatore	Visualizza la Guida dell'operatore.

■ Software di ScanSnap

Installare i seguenti software:

- ScanSnap Manager
- ABBYY FineReader for ScanSnap
- Cardiris

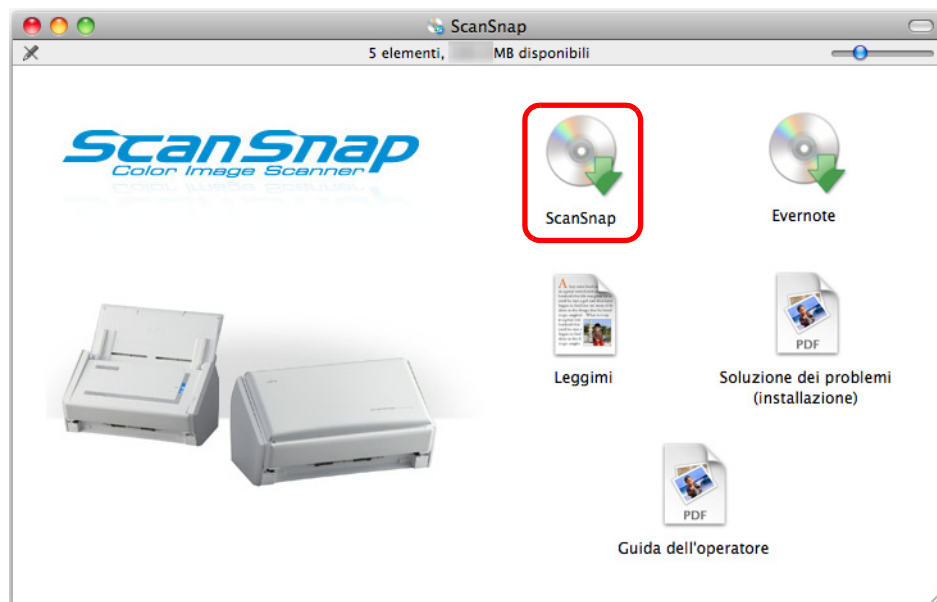
La procedura è la seguente:

1. Accendere il computer ed entrare come utente con privilegi di amministratore.

2. Inserire il Setup DVD-ROM nel drive del DVD-ROM.

⇒ Si visualizza la finestra [ScanSnap].

3. Fare doppio clic sull'icona [ScanSnap].



Esempio: finestra [ScanSnap] di S1500M

⇒ Si visualizza un messaggio di conferma.

4. Cliccare il tasto [Continua].



⇒ Si visualizza la finestra [Installazione di ScanSnap] che mostra la schermata [Benvenuto in ScanSnap Installer].

5. Cliccare il tasto [Continua].

⇒ Si visualizza la schermata [Informazioni importanti].

6. Leggere [Informazioni importanti] e cliccare il tasto [Continua].

⇒ Si visualizza la schermata [Licenza d'uso].

7. Leggere il "CONTRATTO DI LICENZA CON L'UTENTE FINALE" e cliccare il tasto [Continua].

⇒ Si visualizza un messaggio di conferma.

8. Per accettare i termini, cliccare il tasto [Accetta].

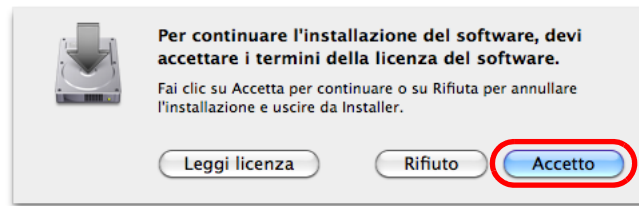


⇒ Si visualizza la schermata [Licenza di Cardiris].

9. Scorrere "Contratto di licenza I.R.I.S." leggendolo fino alla fine e cliccare il tasto [Continua].

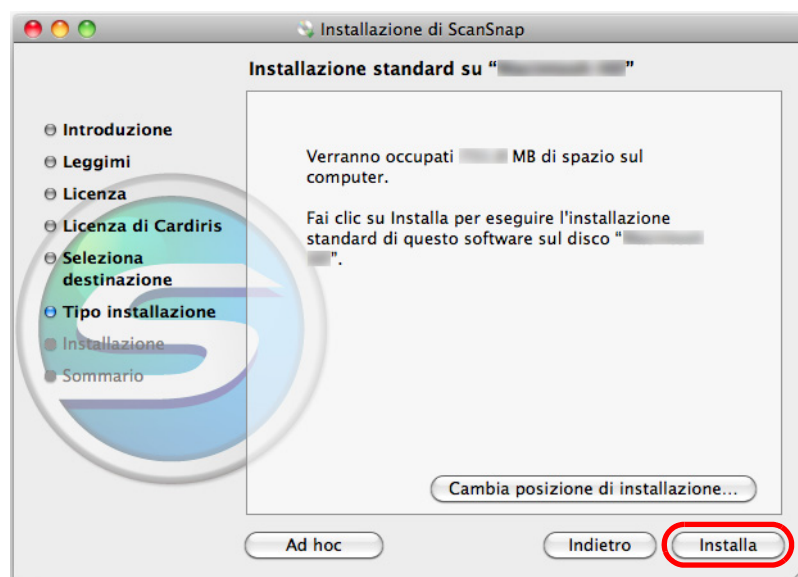
⇒ Si visualizza un messaggio di conferma.

10. Per accettare il contratto di licenza, cliccare il tasto [Accetto].



⇒ Si visualizza la schermata [Installazione standard su "nome del disco"].

11. Cliccare il tasto [Installa].



- Per installare solo ScanSnap Manager, deselezionare le caselle di spunta [ABBYY FineReader for ScanSnap] e [Cardiris] nella schermata [Installazione ad hoc su nome del disco] visualizzata cliccando il tasto [Ad hoc].
- ABBYY FineReader for ScanSnap o Cardiris non può essere installato da solo.

⇒ Si visualizza la finestra per l'autenticazione.

12. Inserire il nome dell'utente e la password per l'utente con privilegi di amministratore e cliccare il tasto [OK].

⇒ L'installazione si avvia.

In S1500, S1500M e S1300, una volta completata l'installazione, si visualizza la schermata [L'installazione è completata]. Procedere al punto 15.

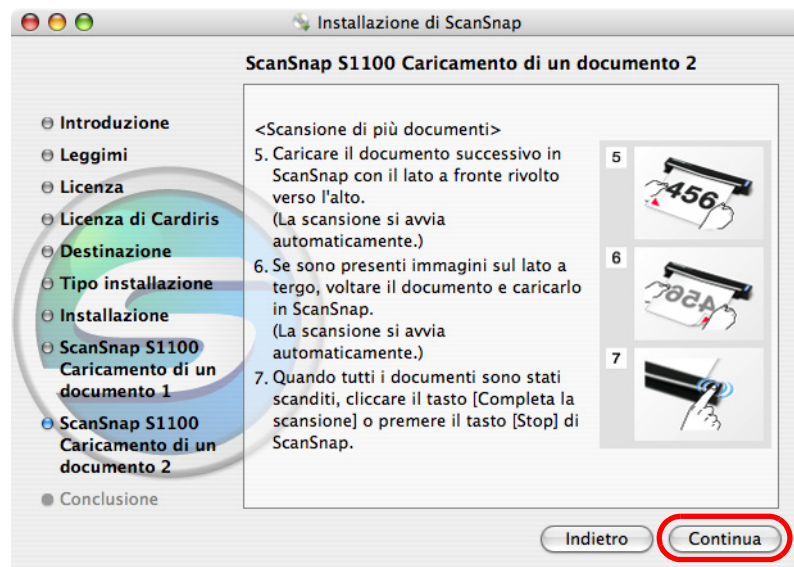
In S1100, una volta completata l'installazione, si visualizza la schermata [ScanSnap S1100 Caricamento di un documento 1]. Procedere al punto 13.

13. Leggere le istruzioni e cliccare il tasto [Continua].



⇒ Si visualizza la finestra [ScanSnap S1100 Caricamento di un documento 2].

14. Leggere le istruzioni e cliccare il tasto [Continua].



⇒ Si visualizza la finestra "Installazione completata con successo".

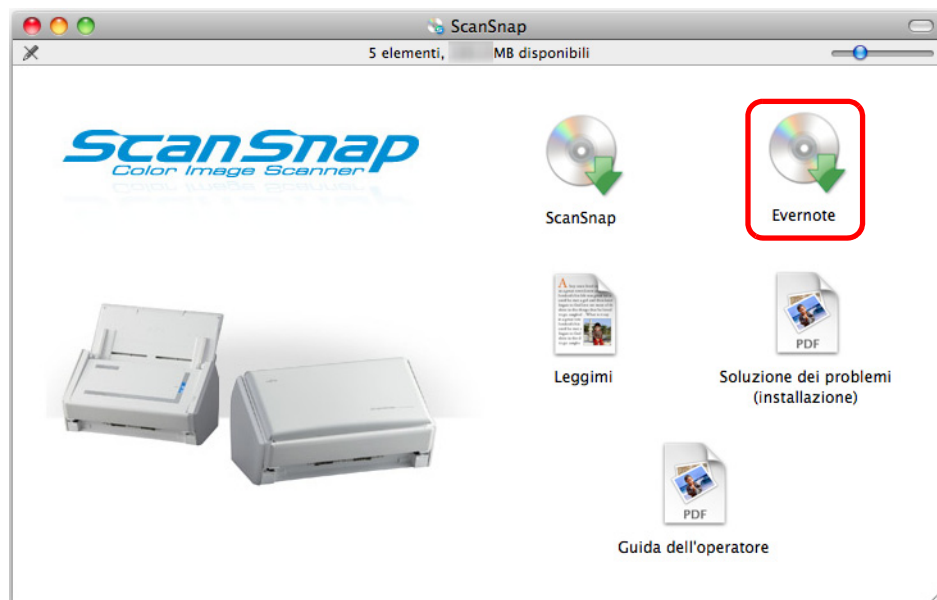
15. Cliccare il tasto [Chiudi].

16. Rimuovere il Setup DVD-ROM dal drive DVD-ROM.

■ Evernote per Mac

La procedura è la seguente:

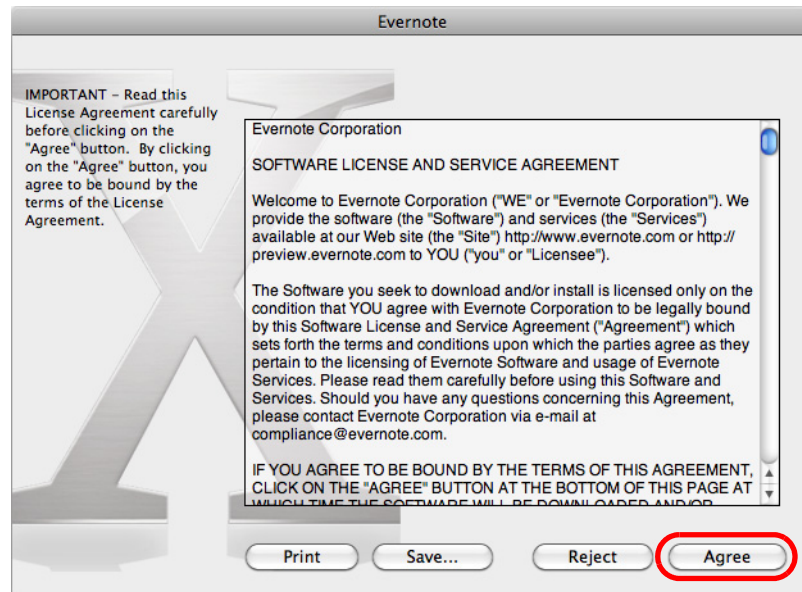
- 1. Accendere il computer ed entrare come utente con privilegi di amministratore.**
- 2. Inserire il Setup DVD-ROM nel drive del DVD-ROM.**
⇒ Si visualizza la finestra [ScanSnap].
- 3. Fare doppio clic sull'icona [Evernote].**



Esempio: finestra [ScanSnap] di S1500M

⇒ Si visualizza un messaggio di conferma.

4. Per accettare i termini, cliccare il tasto [Agree].



⇒ Si visualizza una finestra per avviare l'installazione di Evernote per Mac.

5. Trascinare l'icona [Evernote] nell'icona [Applications].



⇒ Evernote per Mac è copiato nella cartella [Applications].

6. Una volta conclusa la copia, trascinare l'icona di Evernote dal desktop nel Cestino.

7. Estrarre il Setup DVD-ROM dal drive del DVD-ROM.



Se l'installazione non è completata correttamente, vedere ["Problemi e soluzioni per Mac OS" \(pag. 32\)](#).

8. Preparare il collegamento a Evernote.

Avviare Evernote e creare un nuovo blocco note.

■ Adobe Acrobat

Installare Adobe Acrobat come riportato di seguito.



- DVD-ROM di Adobe Acrobat per Mac OS è fornito con S1500M.
- Adobe Acrobat è utilizzabile nei seguenti sistemi operativi:
 - Mac OS X v10.6 (è richiesto Adobe Acrobat 9.1 o versione successiva)
 - Mac OS X v10.5
 - Mac OS X v10.4.11

I seguenti sono ulteriori requisiti:

- Safari 3.0.4 o versione successiva
- risoluzione dello schermo di almeno 1024 × 768 pixel



Adobe Acrobat può visualizzare l'immagine scansionata collegandosi a ScanSnap Manager. Se è già stata installata l'ultima versione di Adobe Acrobat nel computer, non è necessario installarla nuovamente.

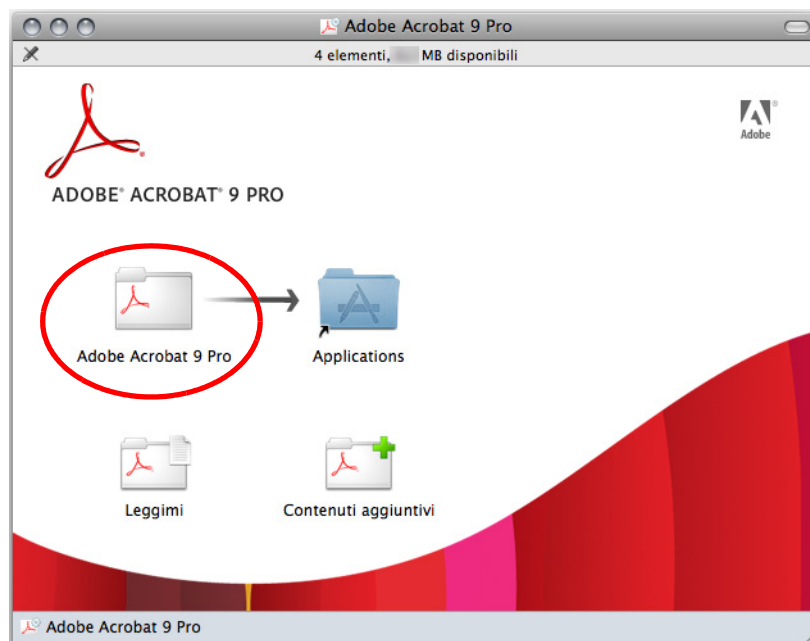
1. Inserire il DVD-ROM di Adobe Acrobat fornito nel drive del DVD-ROM.

⇒ Il DVD-ROM viene rilevato automaticamente e si visualizza la finestra [Adobe Acrobat 9 Pro].



- Per estrarre il DVD-ROM, premere il tasto [△] o [F12] della tastiera.
- Se la finestra [Adobe Acrobat 9 Pro] non si visualizza quando si inserisce il DVD-ROM di Adobe Acrobat nel drive del DVD-ROM, fare doppio clic sull'icona [Adobe Acrobat 9 Pro] nel desktop.

2. Trascinare e rilasciare l'icona [Adobe Acrobat 9 Pro] nell'icona [Applications].



⇒ [Adobe Acrobat 9 Pro] è copiato nella cartella [Applications].

3. Una volta terminata la copia, seguire le procedure di installazione di Adobe Acrobat:

1. fare doppio clic sull'icona [Applications];
2. aprire [Adobe Acrobat 9 Pro] nella cartella [Applications];
3. fare doppio clic sull'icona [Adobe Acrobat Pro] e seguire le istruzioni di installazione riportate sullo schermo.



- Per dettagli sull'installazione di Adobe Acrobat, cliccare [Leggimi] nella finestra [Adobe Acrobat 9 Standard] al punto 2. e leggerne le procedure.
- Per dettagli sull'uso di Adobe Acrobat, consultare l' Aiuto di Adobe Acrobat.

4. Una volta completata l'installazione, estrarre il DVD-ROM di Adobe Acrobat dal drive del DVD-ROM.

Disinstallazione dei software



Questo capitolo descrive come disinstallare i software forniti con ScanSnap.

Per dettagli sull'installazione, vedere ["Installazione dei software" \(pag. 35\)](#).

Disinstallazione in Windows. 63

Disinstallazione in Mac OS 65

Disinstallazione in Windows

Questo paragrafo descrive come disinstallare i seguenti software:

- ScanSnap Manager
- ScanSnap Organizer
- CardMinder
- ABBYY FineReader for ScanSnap
- Evernote per Windows
- Scan to Microsoft SharePoint

La procedura è la seguente:

1. Accendere il computer e accedere come utente con privilegi di amministratore.

2. Chiudere tutti i software in uso.

3. Selezionare il menu [Start] → [Pannello di controllo] → [Programmi] → [Programmi e funzionalità].

⇒ Si visualizza la finestra di dialogo [Disinstalla o modifica programma] con una lista di software attualmente installati.

4. Selezionare il software da disinstallare:

- per disinstallare ScanSnap Manager
selezionare **[ScanSnap Manager]**;
- per disinstallare ScanSnap Organizer
selezionare **[ScanSnap Organizer]**;
- per disinstallare CardMinder
selezionare **[CardMinder]**;
- per disinstallare ABBYY FineReader for ScanSnap
selezionare **[ABBYY FineReader for ScanSnap(TM) 4.1]**;
- per disinstallare di Evernote per Windows
selezionare **[Evernote]**;
- per disinstallare Scan to Microsoft SharePoint
selezionare **[Scan to Microsoft SharePoint]**.



Per disinstallare più software, ripetere i punti da 4. a 6. per i singoli software.

5. Cliccare il tasto [Disinstalla].

⇒ Si visualizza un messaggio di conferma.

6. Cliccare il tasto [Sì].

⇒ Il software è disinstallato.



- La visualizzazione della schermata può variare a seconda del sistema operativo in uso. In tal caso, seguire le istruzioni a seconda del sistema operativo.

Esempio:

- [Programmi e funzionalità]
per Windows XP [Installazione applicazioni]
per Windows 2000 [Installazione applicazioni]
- tasto [Disinstalla]
per Windows XP e Windows 2000, tasto [Rimuovi]
- Se la disinstallazione del seguente software non risulta possibile, vedere ["Quando non è possibile disinstallare il software" \(pag. 31\)](#):
 - ScanSnap Manager
 - ScanSnap Organizer
 - CardMinder

Disinstallazione in Mac OS

Questa sezione descrive come disinstallare i seguenti software:

- ScanSnap Manager
- ABBYY FineReader for ScanSnap
- Cardiris
- Evernote per Mac

■ ScanSnap Manager

- 1. Accendere il computer e accedere come utente con privilegi di amministratore.**
- 2. Da Finder selezionare [Applicazioni] e fare doppio clic su [ScanSnap] → [Sub] → [ScanSnap Uninstaller.app].**
 - ⇒ Si visualizza la finestra [ScanSnap Uninstaller] e successivamente la schermata [Benvenuti in ScanSnap Uninstaller].
- 3. Cliccare il tasto [Continua].**
 - ⇒ Si visualizza la schermata [Leggimi].
- 4. Leggere [Leggimi] e cliccare il tasto [Disinstalla].**
 - ⇒ Si visualizza la finestra per l'autenticazione.
- 5. Inserire il nome dell'utente e la password per l'utente con privilegi di amministratore e cliccare il tasto [OK].**
 - ⇒ La disinstallazione si avvia. Una volta completata la disinstallazione, si visualizza la schermata [Disinstallazione riuscita].

6. Cliccare il tasto [Chiudi].



Se ScanSnap Manager è stato configurato come elemento di accesso con un account dell'utente diverso da quello attuale, rimuoverlo secondo la procedura riportata di seguito:

1. Accedere con l'account dell'utente in cui ScanSnap Manager è impostato come elemento di accesso.
2. Dal menu Apple (🍏) selezionare [Preferenze di Sistema].
⇒ Si visualizza la finestra [Preferenze di Sistema].
3. Selezionare [Account].
⇒ Si visualizza la finestra [Account].
4. Da [Il mio account] selezionare l'utente attualmente connesso.
5. Selezionare [Elementi login].
⇒ Si visualizza una lista di elementi di accesso.
6. Dalla lista selezionare [ScanSnap Manager].
7. Cliccare il tasto [-] nella lista.
⇒ ScanSnap Manager è eliminato dalla lista.
8. Chiudere la lista [Account].

■ ABBYY FineReader for ScanSnap

- 1. Accendere il computer ed entrare come utente con privilegi di amministratore.**
- 2. Chiudere ABBYY FineReader for ScanSnap, se in uso (selezionare [Nome dell'applicazione] → [Esci da FineReader for ScanSnap] dalla barra dei menu).**

Il nome di una delle seguenti applicazioni si visualizza nella barra dei menu:

- FineReader for ScanSnap
- Scan to Excel
- Scan to Searchable PDF
- Scan to Word

- 3. Da Finder selezionare [Applicazioni] → [ABBYY FineReader for ScanSnap] e trascinare la cartella [ABBYY FineReader for ScanSnap] nel Cestino.**



Per Mac OS X v10.5 e Mac OS X v10.4, procedere anche nel modo seguente: selezionare [*nome del disco*] → [Libreria] → [Receipts] dalla barra laterale di Finder e trascinare [ABBYY FineReader.pkg] nel Cestino.

- 4. Svuotare il Cestino.**

⇒ La cartella [ABBYY FineReader for ScanSnap] è eliminata.

■ Cardiris

- 1. Accendere il computer ed entrare come utente con privilegi di amministratore.**
- 2. Chiudere Cardiris, se in uso (selezionare [Cardiris for ScanSnap] → [Esci da Cardiris for ScanSnap] dalla barra dei menu).**
- 3. Da Finder selezionare [Applicazioni] → [Cardiris for ScanSnap] e trascinare la cartella [Cardiris for ScanSnap] nel Cestino.**




Per Mac OS X v10.5 e Mac OS X v10.4, procedere anche nel modo seguente: selezionare [nome del disco] → [Libreria] → [Receipts] dalla barra laterale di Finder e trascinare [Cardiris.pkg] nel Cestino.

- 4. Svuotare il Cestino.**

⇒ La cartella [Cardiris for ScanSnap] è eliminata.

■ Evernote per Mac

- 1. Accendere il computer ed entrare come utente con privilegi di amministratore.**
- 2. Chiudere Evernote, se in uso (selezionare [Evernote] → [Esci da Evernote] dalla barra dei menu).**

Se l'icona Evernote () è visualizzata a destra della barra del menu, cliccare l'icona e selezionare [Esci] dal menu visualizzato.
- 3. Da Finder selezionare [Applicazioni] → [Evernote] e trascinare la cartella [Evernote] nel Cestino.**

- 4. Svuotare il Cestino.**

⇒ La cartella [Evernote] è eliminata.

Indice



A

ABBYY FineReader for ScanSnap	
Windows.....	39
Mac OS	53
Adobe Acrobat	
Windows.....	49
Mac OS	60

S

Scan to Microsoft SharePoint.....	45
ScanSnap Manager	
Windows	39
Mac OS.....	53
ScanSnap Organizer	39
Software di prova	47

C

Cardiris.....	53
CardMinder	39

D

Disinstallazione	
Windows.....	63
Mac OS	65

E

Evernote per Mac.....	57
Evernote per Windows	43

F

Finestra di dialogo [ScanSnap Setup].....	38
Finestra [ScanSnap]	52

I

Installazione	
Windows.....	36
Mac OS	51

Soluzione dei problemi
(installazione)

P3PC-3792-02ALZ0

Publicato ad agosto 2011

Publicato da PFU LIMITED

- I contenuti di questo manuale sono soggetti a modifiche senza preavviso.
- PFU LIMITED non si assume alcuna responsabilità per danni causati dall'uso di questo prodotto e per qualsiasi altro reclamo da parte di terzi.
- La copia in parte o in toto di questo manuale e la copia delle applicazioni dello scanner sono proibite sulla base della legge per il copyright.