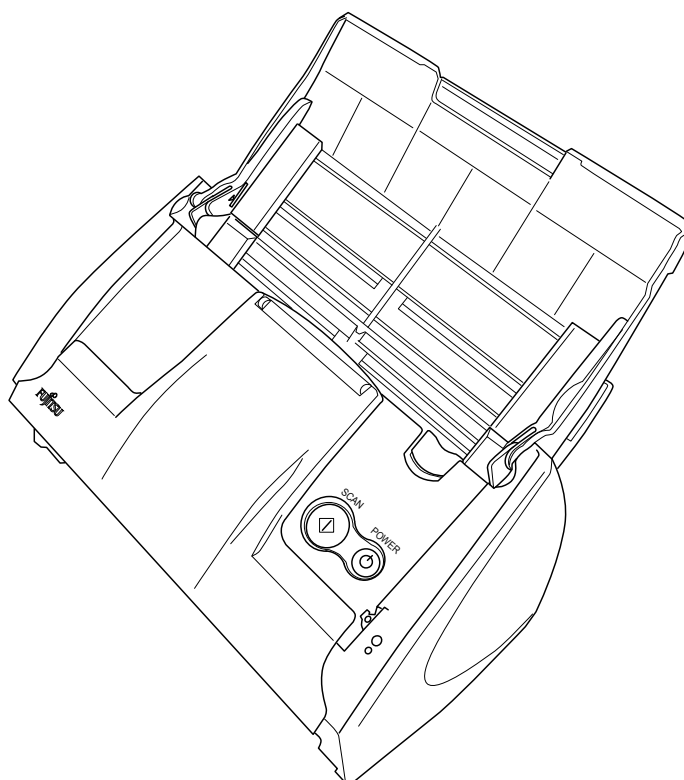


Scanner di Immagini a Colori

*ScanSnap*

**S510**

***Avvio Rapido***



Leggere questa guida prima di collegare lo scanner al computer.

# Indice

<b>Introduzione</b> .....	1
<b>1. Preparazione</b> .....	5
<b>1.1. Controllare i contenuti della confezione</b> .....	6
<b>1.2. Nomi e funzioni delle parti</b> .....	6
<b>2. Collegare ScanSnap</b> .....	7
<b>2.1. Installare il Software fornito</b> .....	7
2.1.1. Installare Adobe Acrobat.....	7
2.1.2. Installare ABBYY FineReader for ScanSnap.....	8
2.1.3. Installare ScanSnap Manager, ScanSnap Organizer, CardMinder .....	9
<b>2.2. Collegare lo ScanSnap</b> .....	10
2.2.1. Collegare il cavo AC .....	10
2.2.2. Collegare il cavo USB.....	10
<b>3. Come usare ScanSnap</b> .....	12
<b>3.1. Scansione di documenti di ufficio</b> .....	12
<b>3.2. Impostazioni di scansione</b> .....	12
<b>3.3 Scansione di documenti di ufficio</b> .....	13
<b>3.4. Scansione con il Trasporto Fogli.</b> .....	13
3.4.1. Creare pagine affiancate in una sola immagine .....	13
3.4.2. Scansionare documenti di misura irregolare .....	14
<b>3.5. Scansione dei biglietti da visita</b> .....	15
<b>3.6. ScanSnap Organizer</b> .....	16
<b>4. Soluzione dei problemi</b> .....	17
<b>4.1. Lista di controllo della Soluzione dei problemi</b> .....	17
<b>4.2. Rimuovere inceppamenti della carta</b> .....	22
<b>5. Manutenzione giornaliera</b> .....	23
<b>5.1. Materiali per la Pulizia</b> .....	23
<b>5.2. Pulire lo Scanner Esteriormente</b> .....	23
<b>5.3. Pulire l'interno dello scanner</b> .....	23
<b>5.4. Pulire il Trasporto Fogli</b> .....	24
<b>6. Sostituire i materiali di consumo e alcune Parti regolari</b> .....	25
<b>6.1. Numeri delle parti e Ciclo di sostituzione dei materiali di consumo</b> .....	25
<b>6.2. Sostituire il separatore fogli</b> .....	25
<b>6.3. Sostituire il rullo di pescaggio</b> .....	26
<b>6.4. Acquistare il Trasporto Fogli</b> .....	28

Tutti i diritti riservati, diritti d'autore © PFU LIMITED 2008-2009.

I contenuti di questo manuale sono soggetti a modifiche senza preavviso.

Nessuna parte di questo manuale può essere riprodotta, adattata o tradotta senza alcuna autorizzazione.

LEGGERE ATTENTAMENTE QUESTO MANUALE PRIMA DI USARE QUESTO PRODOTTO. SE QUESTO PRODOTTO NON VIENE USATO CORRETTAMENTE, POTREBBERO ESSERE CAUSATE ALL'UTENTE O ALLE PERSONE ACCANTO LESIONI INASPETTATE.

Mentre tutti gli sforzi possibili sono stati fatti per assicurare l'accuratezza di tutte le informazioni di questo manuale, PFU LIMITED non si assume alcuna responsabilità verso alcuna parte per qualsiasi danno causato da errori o omissioni o da dichiarazioni di qualsiasi tipo in questo manuale, i suoi aggiornamenti o supplementi, sia che questi errori siano omissioni o dichiarazioni risultanti da negligenza, incidenti o qualsiasi altra causa.

PFU LIMITED inoltre non assume alcuna responsabilità derivante dall'applicazione o l'uso di qualsiasi prodotto o sistema qui descritto; né alcuna responsabilità per danni incidentali o consequenziali derivanti dall'uso di questo manuale

PFU LIMITED non riconosce nessuna garanzia riguardo alle informazioni qui contenute, siano esse espresse, implicite o statutarie.

PFU LIMITED non si assume alcuna responsabilità per danni fortuiti o conseguenti all'uso di questo prodotto e per qualsiasi reclamo di terze parti.

## Introduzione

Grazie per l'acquisto del prodotto ScanSnap S510 Scanner di immagini a colori.

ScanSnap S510 è uno Scanner di immagini a colori capace di scansionare documenti fronte/retro. Si tratta di una completa Soluzione per Ufficio volta a migliorare la produttività e risolvere i problemi di scansione d'ufficio. ScanSnap presenta le seguenti caratteristiche.

- **Si possono trasformare le immagini sulla carta in file PDF e creare file PDF in cui effettuare delle ricerche solo premendo il tasto [SCAN]!**

Potete trasformare i documenti che si accumulano sul tavolo in file PDF, gestirli e archivarli nel computer. Usando il software Adobe® Acrobat® fornito con ScanSnap, si possono visualizzare, modificare e cercare file PDF con la punta delle proprie dita.

I file PDF sono facili da stampare e da condividerne le immagini scandite via e-mail.

Oltre ai vantaggi sopra nominati, ScanSnap riconosce automaticamente il tipo di documento, a colori o in bianco e nero, in modo che i file d'immagini scandite siano resi più piccoli durante la scansione di documenti che contengono un misto di pagine a colori e in bianco e nero. Lo scanner può inoltre rimuovere automaticamente pagine bianche nei documenti per ridurre ulteriormente la dimensione dei file.

- **Si possono scandire documenti con velocità ed efficienza!**

Possono essere scanditi documenti a colori su due lati in formato A4 o letter a una velocità di 18 fogli al minuto (quando si usa un computer con Intel® Pentium® 4 1.8GHz o più alto, con Windows® 2000, Windows® XP o Windows Vista® e la modalità Scan Normale, la modalità Colore Auto e il livello di compressione è su 3).

- **Si possono eliminare gli ingombri che un apparecchio crea!**

Di dimensioni più piccole di un foglio formato A4 o letter, ScanSnap può essere lasciato sempre sul tavolo senza invadere spazio.

- **Si possono creare file di biglietti da visita con facilità!**

I biglietti da visita possono essere archiviati e ricercati facilmente usando la funzione OCR con il software "CardMinder per ScanSnap", applicazione fornita con lo scanner.

- **Il Quick menu è una nuova funzione aggiunta per i principianti e le operazioni di ScanSnap diventano facili e automatiche!**

Premendo il tasto [Scan], si visualizza il Quick menu. Basta selezionare sul Quick menu l'operazione desiderata. Il Quick menu è abbastanza semplice per chi lo usa per la prima volta, anche per i principianti. (Modalità Quick menu)

- **Si possono spedire le immagini scandite via e-mail o estrarre le immagini scandite con la stampante subito dopo la scansione!**

Senza avviare applicazioni, si può allegare l'immagine scandita all'e-mail o fare delle copie dell'immagine scandita estraendola con la stampante.

- **Si possono convertire i documenti cartacei in file Word/Excel/PowerPoint!**

Con ABBYY FineReader for ScanSnap™ si può convertire il documento scandito direttamente in file

Word/Excel.

(\*Lo scanner ScanSnap S510 NON aderisce allo standard TWAIN o ISIS.)

## Produttore

PFU LIMITED

International Sales Dept., Image Business Division,  
Products Group  
Solid Square East Tower, 580 Horikawa-cho, Saiwai-ku,  
Kawasaki-shi Kanagawa 212-8563, Japan  
Phone: (81) (44) 540-4538

## Marchi

Microsoft, Windows, Windows Vista e PowerPoint sono marchi registrati di Microsoft Corporation negli Stati Uniti e/o in altri Paesi.

Word, Excel e Outlook sono prodotti di Microsoft Corporation.

Adobe, il logo Adobe e Acrobat sono marchi registrati di Adobe Systems Incorporated negli Stati Uniti e/o altri Paesi.

ScanSnap, il logo ScanSnap e CardMinder sono marchi di PFU LIMITED.

Intel e Pentium sono marchi di fabbrica o marchi di fabbrica registrati di Intel Corporation o i suoi ausiliari negli Stati Uniti e/o altri Paesi.

Altri nomi di prodotti sono marchi o marchi registrati delle rispettive compagnie.

ABBYY™ FineReader™ 7.x Engine © ABBYY Software House 2005.

OCR by ABBYY Software House. Tutti i diritti riservati.  
ABBYY, FineReader sono marchi di fabbrica di ABBYY Software House.

## Come sono indicati i marchi e i prodotti dei nomi in questa guida.

ScanSnap : ScanSnap S510

CardMinder : CardMinder™ 3.2

Referenze a sistemi operativi (OS) sono indicate come seguono:

Windows 2000 : Microsoft® Windows® 2000 Professional sistema operativo.

Windows XP : Microsoft® Windows® XP Professional sistema operativo,  
Microsoft® Windows® XP Home Edition sistema operativo.

Windows Vista : Microsoft Windows Vista® Home Basic sistema operativo  
Microsoft Windows Vista® Home Premium sistema operativo  
Microsoft Windows Vista® Business sistema operativo  
Microsoft Windows Vista® Enterprise sistema operativo  
Microsoft Windows Vista® Ultimate sistema operativo

Windows : Windows 2000, Windows XP, e Windows Vista

Adobe Acrobat : Adobe® Acrobat®  
Tutte le descrizioni in questa guida assumono l'uso di Adobe Acrobat fornito con ScanSnap, a meno di istruzioni differenti. In questo caso, Adobe Acrobat si riferisce ad Adobe Acrobat fornito con ScanSnap. Tuttavia, la versione di Adobe Acrobat fornita con ScanSnap può essere soggetta a cambiamenti senza preavviso. Se le descrizioni differiscono dagli schermi attualmente visualizzati, fare riferimento a "Adobe Acrobat Help".

ABBYY FineReader for ScanSnap : ABBYY FineReader for ScanSnap™  
Tutte le descrizioni in questa guida assumono l'uso di ABBYY FineReader for ScanSnap fornito con ScanSnap, a meno di istruzioni differenti. In questo caso, ABBYY FineReader for ScanSnap si riferisce ad ABBYY FineReader for ScanSnap fornito con ScanSnap. Tuttavia, la versione di ABBYY FineReader for ScanSnap fornita con ScanSnap può essere soggetta a cambiamenti senza preavviso. Se le descrizioni differiscono dagli schermi attualmente visualizzati, fare riferimento all'aiuto di ABBYY FineReader for ScanSnap.



Gli schermi usati in questo manuale sono di Windows XP. A seconda del sistema operativo che si sta usando, gli esempi di schermo e le operazioni possono differire da quelle attuali.

## ■ ScanSnap e i Manuali

ScanSnap S510 consiste di:

- 1) S510: Scanner d'Immagini a Colori
- 2) Il Trasporto Fogli: Un documento è inserito nel trasporto fogli usato per la scansione. Si possono scansionare documenti grandi di misura come A3/B4 e 11 x 17, documenti di forma irregolare come anche ritagli di articoli.
- 3) ScanSnap Manager: software driver di ScanSnap per la scansione e per salvare i documenti.
- 4) CardMinder: software con motore OCR per catturare e gestire dati di biglietti da visita da esportare a software di gestione informazioni personali come Microsoft® Outlook®.
- 5) ScanSnap Organizer: Software per sfogliare e trattare le immagini scandite con ScanSnap.
- 6) Adobe® Acrobat®: standard software per generare e manipolare documenti elettronici in formato PDF.
- 7) ABBY FineReader: Software per immagini OCR scandite con ScanSnap, che permette la conversione di queste immagini in file modificabili in formati Microsoft® Word, Excel o PowerPoint®.

Questi manuali sono stati preparati per voi:

### ScanSnap S510 Avvio Rapido

(Questo manuale): provvede informazioni di base per installare e usare la risoluzione di ScanSnap.

### ScanSnap S510 Guida dell'operatore

(Manuale PDF incluso in ScanSnap Setup CD-ROM): fornisce informazioni dettagliate riguardo all'installazione del software e dell'hardware di ScanSnap, le operazioni dell'hardware dello scanner e del monitor di ScanSnap.

### Guida dell'operatore di CardMinder

(Manuale PDF incluso in ScanSnap Setup CD-ROM): fornisce dettagliate informazioni sull'uso di CardMinder.

### ScanSnap Organizer Guida dell'operatore

(In ScanSnap Setup CD-ROM è inclusa la Guida in formato PDF):

fornisce informazioni dettagliate su come usare ScanSnap.

Per informazioni sull'uso d'Adobe Acrobat, fare riferimento a "Adobe Acrobat Help".

## ■ Informazioni sulle normative

### Dichiarazione FCC

Questo apparecchio è stato collaudato e trovato conforme ai limiti di un dispositivo digitale di classe B nel rispetto delle norme FCC, parte 15. Questi limiti sono studiati per fornire una protezione ragionevole dalle interferenze dannose, quando l'apparecchio è installato in un'area residenziale. Questo apparecchio genera, utilizza e può irradiare energia in radiofrequenza e, se non è installato e utilizzato in conformità al manuale di istruzioni, può causare interferenze alle comunicazioni radio. Tuttavia, non vengono fornite garanzie che l'interferenza non si verifichi in particolari installazioni.

Se questo apparecchio causa interferenze alla ricezione radiotelevisiva, rilevabili mediante lo spegnimento e la riaccensione dell'apparecchio, l'utente è invitato a eliminare le interferenze adottando uno o più dei seguenti metodi:

- Riorientare o riposizionare l'antenna di ricezione.
- Aumentare la distanza tra l'apparecchio e il ricevitore.
- Collegare l'apparecchio a una presa a muro di un circuito diverso da quello al quale è collegato il ricevitore.
- Rivolgersi al negoziante o a un tecnico di riparazioni radio/TV.



Cambiamenti o modifiche non espressamente approvati dalla parte responsabile della conformità possono invalidare l'autorità dell'utente alle operazioni dell'apparecchio.



- L'uso di un cavo di interfaccia USB e del cavo di alimentazione fornito con questo prodotto è richiesto per la conformità ai limiti di classe B della parte 15 delle regole FCC.
- La lunghezza del cavo AC deve essere di 3 metri (10 piedi) o meno.

### Regole DOC Canadesi

This digital apparatus does not exceed the Class B limit for radio noise emissions from digital apparatus set out in the Radio interference Regulations of the Canadian Department of Communications.

This Class B digital apparatus complies with Canadian ICES-003.

Le présent appareil numérique n'émet pas de parasites radioélectriques dépassant les limites applicables aux appareils numériques de la classe B et prescrites dans le Règlement sur le brouillage radioélectrique dictées par le Ministère des Communications du Canada.

Cet appareil numérique de la classe B est conforme à la norme NMB-003 du Canada.

## Bescheinigung des Herstellers / Importeurs

Für den S510 wird folgendes bescheinigt:

- In Übereinstimmung mit den Bestimmungen der EN45014(CE) funktentstört.
- Maschinenlärminformationsverordnung 3. GPSGV: Der höchste Schalldruckpegel beträgt 70 dB (A) oder weniger, gemäß EN ISO 7779.

## Programma Internazionale ENERGY STAR®

Come partner d'ENERGY STAR®, PFU LIMITED conferma che questo prodotto è conforme alle linee direttive di ENERGY STAR® sull'efficienza energetica. Il Programma International ENERGY STAR® sulle apparecchiature per ufficio è un programma internazionale che promuove il risparmio energetico attraverso la diffusione di computer energeticamente efficienti e altre apparecchiature da ufficio. Il programma supporta lo sviluppo e la disseminazione di prodotti con funzioni che riducono effettivamente i consumi d'energia. È un sistema aperto in cui i proprietari d'impresе possono partecipare volontariamente. I prodotti in oggetto sono apparecchiature per ufficio come computer, monitor, stampanti, fax, copiatrici, scanner e dispositivi multifunzionali. Gli standard e il logo sono uniformi tra le nazioni partecipanti.



## Use in applicazioni di alta sicurezza

Questo apparecchio è stato progettato e prodotto di modo che sia usato in applicazioni per ufficio, personali, domestiche, industria regolare e per scopi generali. Non è stato progettato e prodotto per uso in applicazioni (di seguito chiamate "applicazioni d'alta sicurezza") che comportano direttamente rischi alla vita e alla salute, quando siano richiesti livelli di sicurezza molto alti, ad esempio nel controllo di reazioni nucleari in impianti nucleari, nel volo automatico d'aerei, nel controllo del traffico aereo, nel controllo operativo di sistemi di trasporto di massa, nelle apparecchiature mediche salvavita e nel lancio di missili in sistemi bellici, e quando temporaneamente la sicurezza in questione non è assicurata. L'utente dovrà usare questo prodotto senza adottare accorgimenti per accertare la sicurezza in tali applicazioni ad alta sicurezza. PFU LIMITED non assume alcuna responsabilità per danni creati dall'uso di questo prodotto da parte dell'utente in applicazioni ad alta sicurezza e per qualsiasi richiesta o compensazione per danni avanzata dall'utente o da terzi.

## Sull'uso del mercurio



La lampada (le lampade) dentro questo prodotto contiene mercurio e deve essere riciclata o trattata in conformità alle ordinanze o alle norme di smaltimento locali.

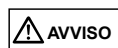
Per evitare lesioni inaspettate:

- Non inghiottire la sostanza presente nella lampada, poiché contiene mercurio.

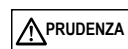
- Non bruciare, frantumare o rompere lo scanner.
- Non respirare il liquido chimico contenuto nelle parti dello scanner.

## ■ Convenzioni

### Indicazioni d'Avvertimento usate in questo manuale



Questo segno avverte l'operatore che un uso improprio, indicato con questo segno, può causare il decesso o lesioni gravi dell'operatore o persone nelle vicinanze, se non è seguito.



Questo segno avverte l'operatore che un uso improprio, indicato con questo segno, può causare piccole lesioni dell'operatore o danni all'apparecchiatura o proprietà, se non è seguito.

### Simboli usati in questo manuale

Questo manuale adotta i seguenti simboli per spiegazioni in aggiunta alle indicazioni d'avvertimento.



Questo simbolo allerta l'operatore riguardo a particolari importanti informazioni. Assicurarsi di leggere le informazioni.



Questo simbolo allerta l'operatore su avvisi utili riguardo alle operazioni.



Il simbolo del TRIANGOLO indica che è necessaria particolare cura e attenzione. Il disegno all'interno del triangolo indica la specifica precauzione.



Un CERCHIO con una linea diagonale interna, indica le azioni che l'utente non dovrebbe compiere. Il disegno interno o sotto il cerchio indica l'azione specifica che non è permessa.



Caratteri sottolineati su sfondo a colori indicano azioni che l'utente deve seguire. Potrebbe anche includere il disegno che indica l'istruzione specifica.

### Riguardo all'etichetta d'Avvertimento di superficie calda

Questo prodotto usa la seguente etichetta d'avvertimento.



L'area attorno cui è attaccata quest'etichetta può diventare molto calda. Prestare particolare attenzione, poiché il calore può causare scottature.



Non rimuovere le etichette di avvertenza dallo scanner. Evitare che si scoloriscano, in modo che queste etichette possano essere sempre visibili.

### Schermate d'esempio in questo manuale

Le schermate di esempio in questo manuale sono soggette a modifiche senza preavviso nell'interesse del miglioramento del prodotto.

Se l'attuale schermata visualizzata fosse differente dalle schermate d'esempio in questo manuale, seguite la schermata ora visualizzata facendo riferimento al Manuale dell'utente dell'applicazione dello scanner che state usando.

Inoltre, le finestre di dialogo in questa guida sono per ScanSnap Manager, CardMinder, ScanSnap Organizer, Adobe Acrobat e ABBYY FineReader for ScanSnap.

## Informazioni sulla manutenzione

Le riparazioni dovrebbero essere fatte da tecnici propriamente formati. Quando questo prodotto ha bisogno di servizio, contattare il rivenditore o un fornitore d'assistenza autorizzato FUJITSU Scanner d'immagini.

## ■ Precauzioni di sicurezza

**SEGUIRE QUESTE ISTRUZIONI E ASSICURARSI DI SEGUIRE TUTTE LE AVVERTENZE E PRECAUZIONI DESCRITTE DI SEGUITO.**



Qui di seguito sono descritti importanti avvertimenti di questo manuale.

	Non toccare la presa di corrente con le mani bagnate. Può causare scosse elettriche.
	Un cavo AC danneggiato può causare incendi o scosse elettriche. Non mettere oggetti pesanti sui cavi AC, tirare, piegare, arrotolare, riscaldare, danneggiare e modificare i cavi AC. Inoltre, non usare cavi AC o prese di corrente danneggiate e cavi AC o prese di corrente quando la presa a muro è allentata. Inoltre, non utilizzare cavi AC o spine di alimentazione danneggiati o le prese a muro di alimentazione allentate.
	Usare solo cavi AC e cavi connettori. Il mancato uso di cavi di corrente corretti può causare scosse elettriche e guasti all'apparecchio. Non utilizzare questo cavo AC provvisto con questo scanner per altre ap
	Usare questo scanner solo con il voltaggio e la corrente indicati. Voltaggi e corrente impropri possono causare incendi o scosse elettriche. Inoltre, non collegarlo a prese multiple di corrente.
	Togliere la polvere dalle parti metalliche sulla presa di corrente con un panno soffice e asciutto. L'accumulo di polvere può causare incendi o shock elettrico.
	Non installare lo scanner in posti esposti a fumi di oli, vapore, umidità e polvere. Facendo questo, si può causare incendi o scosse elettriche.
	Se rilevate calore proveniente dal dispositivo, oppure rilevate altri problemi come fumo, strani odori o rumori, spegnete immediatamente lo scanner e scollegate la presa di corrente. Assicurarsi che il fumo sia cessato e quindi contattare il negozio dove avete acquistato lo scanner o un fornitore d'assistenza autorizzato FUJITSU.
	Se lo scanner è danneggiato per qualsiasi ragione, spegnerlo e staccare il cavo di corrente prima di contattare il negozio dove lo avete acquistato.
	Non inserire o lasciar cadere oggetti metallici nello scanner. Non scansionare documenti bagnati o con graffette. Non versare liquidi e non permettere che lo scanner si bagni.



Se oggetti estranei (acqua, piccoli oggetti metallici, liquidi ecc.) entrano nello scanner, spegnetelo immediatamente e scollegate il cavo di corrente dalla presa; quindi contattare il negozio dove lo avete acquistato o il Centro d'Assistenza Tecnica. Fare particolare attenzione a quest'avvertenza nel caso vi fossero bambini piccoli nelle vicinanze.



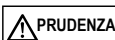
Non aprire o modificare lo scanner. L'interno dello scanner contiene componenti ad alto voltaggio. Toccare questi componenti, può causare incendi o scosse elettriche.



Per la pulizia dello scanner, non utilizzare spray aerosol o a base di alcool.



La polvere spazzata da forti getti d'aria può entrare nello scanner e causare a quest'ultimo guasti, malfunzionamenti o errori di scansione delle immagini. Scintille causate da elettricità statica, generate dalla spazzata di polvere e sporco all'esterno dello scanner, possono essere causa di incendio.



La parte seguente descrive importanti precauzioni.



Installare lo scanner su un tavolo in modo che nessuna parte sporga da esso. Inoltre assicurarsi che lo scanner sia installato su una superficie piana e regolare.



Non installare lo scanner su superfici instabili. Installare lo scanner su una superficie piatta libera da vibrazioni per prevenirne la caduta.

Installare lo scanner su una superficie robusta che sopporti il peso dello scanner e di altri dispositivi.



Inserire fermamente il cavo della corrente nella presa.



Installare lo scanner lontano da forti campi magnetici e altre fonti di disturbo elettrico. Inoltre, proteggere lo scanner da elettricità statica che può provocare malfunzionamenti dello scanner.



Quando lo scanner non è usato per lunghi periodi, assicurarsi di scollegare il cavo della corrente dalla presa per sicurezza.



Non installare lo scanner alla luce diretta del sole o vicino ad apparecchi di riscaldamento. Questo può creare un eccessivo riscaldamento all'interno dello scanner, causando incendi o problemi. Installare lo scanner in un luogo ben ventilato.



Non bloccare le porte di ventilazione. Bloccando le porte di ventilazione, si genera calore all'interno dello scanner che può provocare incendi o scosse elettriche.



Non mettere oggetti pesanti sullo scanner o usare la parte superiore dello scanner per altri lavori. Un'installazione impropria può provocare lesioni.



Non muovere lo scanner quando il cavo della corrente e i cavi di interfaccia sono collegati perché potrebbero danneggiarsi, provocando incendi, shock elettrico o lesioni.

Prima di muovere lo scanner, assicurarsi di scollegare il cavo di corrente dalla spina e di scollegare il cavo dei dati. Assicurarsi inoltre che non ci siano ostacoli al suolo.



Evitare di toccare qualsiasi meccanismo dello scanner durante la scansione perché potrebbe provocare lesioni.



Non usare l'apparecchiatura immediatamente dopo averla spostata da un luogo freddo a un luogo caldo. Questo può causare una condensazione, che porta ad errori di scansione. Lasciare raffreddare l'apparecchiatura per una o due ore prima di usarla.



Quando si esegue la pulizia, assicurarsi che non rimangano oggetti estranei all'interno dello scanner e fare attenzione a non incastrare il panno o le dita nella molla di presa (parte metallica). Una molla di presa (parte metallica) deformata potrebbe provocare lesioni.

---

# 1. Preparazione

Questo capitolo descrive la preparazione necessaria prima di iniziare a usare ScanSnap.



Non collegare lo scanner al computer prima di avere installato "PC Driver".  
Se lo scanner viene collegato prima di installare ScanSnap Manager, non opererà normalmente. Fare riferimento al Capitolo 2 per l'installazione del driver.

## 1.1. Controllare i contenuti della confezione

Quando aprete la confezione dello scanner, assicurarsi che tutte le parti siano incluse.  
Fare riferimento alla lista dei contenuti della confezione inclusa nella scatola dello scanner.

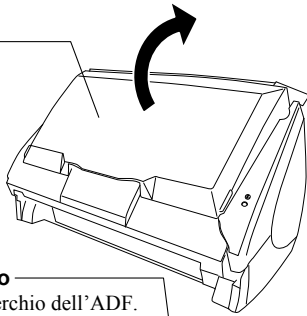
## 1.2. Nomi e funzioni delle parti

Questa sezione descrive i nomi delle parti e le loro funzioni.

### ■ Parte frontale

#### Scivolo

Aprire questo coperchio quando si usa lo scanner.  
⇒ Aprire il coperchio e accendere lo scanner.



#### Leva di apertura del coperchio

Questa leva serve per aprire il coperchio dell'ADF.

#### Scivolo

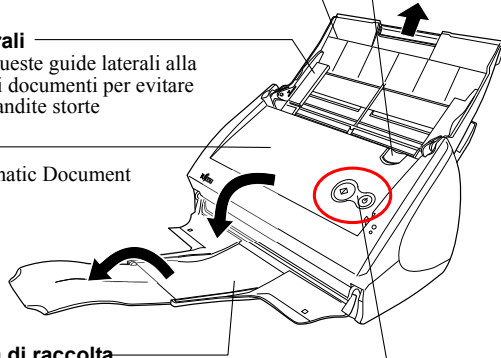
Aprire questo coperchio e caricare i documenti in questa parte quando si scansionano documenti.

#### Guide laterali

Aggiustare queste guide laterali alla larghezza dei documenti per evitare immagini scandite storte

#### 'ADF

(ADF: Automatic Document Feeder)



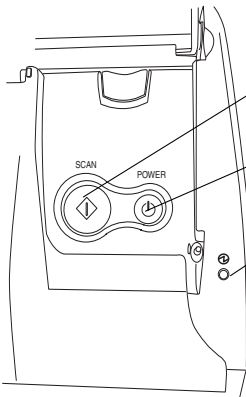
#### Cassetta di raccolta

Per usare questa parte, estrarla come si vede nella figura.

⇒ I documenti sono gettati dall'ADF in questa cassetta.

### Operazione Tasti

### ■ Operazione Tasti



#### Tasto [SCAN]

Comincia la scansione.

#### Tasto [POWER]

Accende o spegne la linea di alimentazione.

#### Spia di energia

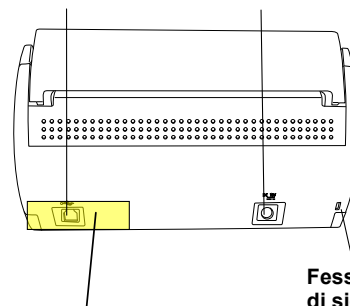
Indica lo stato dello scanner della quantità di energia allo scanner.

Blue; : Pronto  
Blue (Lampeggiante) : Scansione  
Arancione : Errore  
Luce spenta : Spento

### ■ Parte retro

#### Connettore USB

#### Connettore riduttore AC



#### Sigillo (informa che l'installazione del software deve avvenire prima):

Dopo l'installazione di ScanSnap Manager nel computer, rimuovere questo sigillo per connettere lo scanner al computer.

#### Fessura per il cavo di sicurezza:

Inserire un cavo di sicurezza venduto commercialmente.



Per la Specificazione dei Documenti, fare riferimento alla "**ScanSnap S510 Guida dell'operatore**" che si trova in ScanSnap Setup CD-ROM.



Lo scanner viene acceso e spento automaticamente aprendo e chiudendo il coperchio dello scivolo.  
Per spegnere lo scanner quando il coperchio è aperto, premere il tasto [POWER].

\* Si può usare lo scanner anche senza cassetta di raccolta.



## 2. Collegare ScanSnap

Questo capitolo descrive come collegare ScanSnap al computer.

### 2.1. Installare il Software fornito

Prima di collegare lo scanner al computer, installare il seguente software.

- |                                |                |
|--------------------------------|----------------|
| ① Adobe Acrobat                | (Applicazione) |
| ② ABBY FineReader per ScanSnap | (Applicazione) |
| ③ ScanSnap Manager             | (Driver)       |
| ④ ScanSnap Organizer           | (Applicazione) |
| ⑤ CardMinder                   | (Applicazione) |

Ogni software è supportato dal seguente sistema operativo:

	Windows 2000	Windows XP	Windows Vista
①	✓*3	✓*2	-
②	✓	✓*1	✓
③	✓	✓*1	✓
④	✓	✓*1	✓*4
⑤	✓	✓*1	✓

\*1: Service Pack 1 o versione successiva

\*2: Service Pack 2 o versione successiva

\*3: Service Pack 4 o versione successiva

\*4: La funzione di ricerca è basata su Adobe Acrobat. Per usare la funzione di ricerca su Windows Vista, installare qualsiasi versione di Adobe Acrobat supportata da Windows Vista. Solo quando si usa Adobe Acrobat di tale versione, la funzione di ricerca è garantita.



#### Assicurarsi di installare "ScanSnap Manager" prima di collegare lo scanner computer.

Se lo scanner viene collegato prima di installare ScanSnap Manager, appare "Installazione guidata nuovo hardware." (la dicitura esatta dipende dal tipo di sistema operativo). In questo caso, cliccare il tasto **[Annulla]** per chiudere la Guida.

- Quando ScanSnap è collegato ad un PC, non è possibile connettere simultaneamente altri modelli (serie ScanSnap fi-5110EOX, ScanSnap S500 o ScanSnap S300) o altri S510 allo stesso computer.
- Se qualsiasi driver dello ScanSnap serie fi-4110EOX è stato già installato sul computer, disinstallarlo prima di iniziare una nuova installazione.
- Se il driver di ScanSnap fi-4010CU è stato già installato, non è necessario disinstallarlo. Si può collegare ScanSnap fi-4010CU e S510 al PC contemporaneamente.
- Entrare come utente con i privilegi di "Amministratore".
- I sistemi richiesti da ScanSnap S510 sono i seguenti:

	Windows XP/2000	Windows Vista
<b>CPU:</b>	Intel® Pentium® 4 1.8GHz o versione più avanzata	Intel® Pentium® 4 1.8GHz o versione più avanzata
<b>Memoria:</b>	256MB o più  (512MB o più quando è usato Eccellente)	512MB o più

\*Se il CPU e la memoria non conciliano con le specifiche richieste o la versione USB è 1.1, la velocità di scansione potrebbe rallentare

### 2.1.1. Installare Adobe Acrobat

Preparare il CD-ROM di Adobe Acrobat



Installare la stessa lingua di Windows per Adobe Acrobat. Adobe non garantisce l'uso di Acrobat sulla base di una lingua diversa.

- Inserire "CD-ROM di Adobe Acrobat" nel CD drive.

⇒ Appare la finestra "Adobe Acrobat".

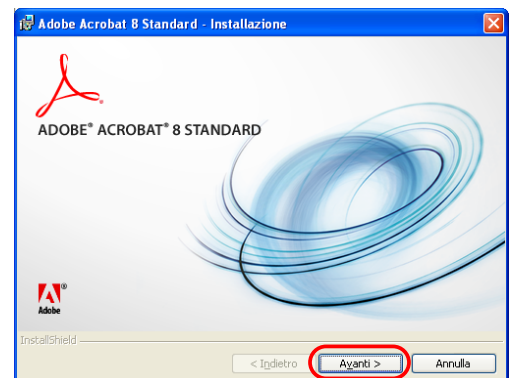


Questa finestra non è visualizzata automaticamente, quando l'impostazione "Auto play" del computer è spenta. In questo caso, eseguire "AutoPlay.exe" di questo CD-ROM direttamente usando "Esplora" o "Risorse del computer".

- Fare click sull'icona della cartella.



- Fare click sul tasto [Avanti]



⇒ L'installazione parte e appare la finestra di impostazione.

- Seguire le istruzioni nella finestra di impostazione.



Selezionare [Prima di installare] sulla finestra [Adobe Acrobat] per altre informazioni sull'installazione di Adobe Acrobat. Fare riferimento a "Adobe Acrobat Help" sull'uso di Adobe Acrobat.

## 2.1.2. Installare ABBYY FineReader for ScanSnap

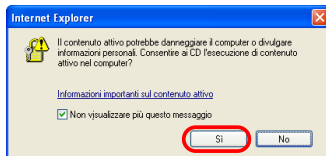
Preparare il CD di ABBYY FineReader.

1. Inserire il "CD-ROM di ABBYY FineReader" nel CD drive.

⇒ Lo schermo "ABBYY FineReader for ScanSnap" appare.

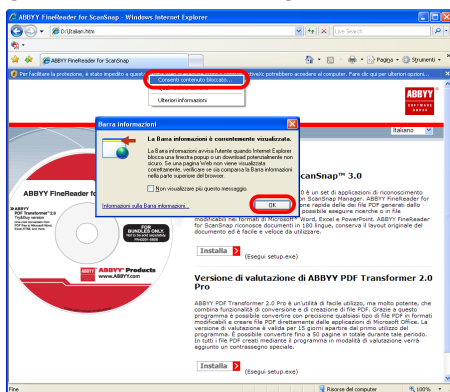


- Se il Windows XP Service Pack 2 è installato nel computer, si può vedere questa seguente finestra quando si inserisce il CD-ROM descritto sopra. Fare click sul tasto [Si] per mostrare lo schermo "ABBYY FineReader for ScanSnap".



Se la casella [Non visualizzare più questo messaggio.] è selezionata, non si vedrà questa finestra quando si inserisce il CD-ROM che tenta di connettersi a Microsoft Internet Explorer nel futuro.

- Si può vedere la Barra di informazione di seguito al posto di quella di sopra. Se così fosse, prima di tutto cliccare [OK] e poi la parte gialla con un avvertimento per le opzioni. Poi, selezionare [Consenti contenuto bloccato] dal menu.

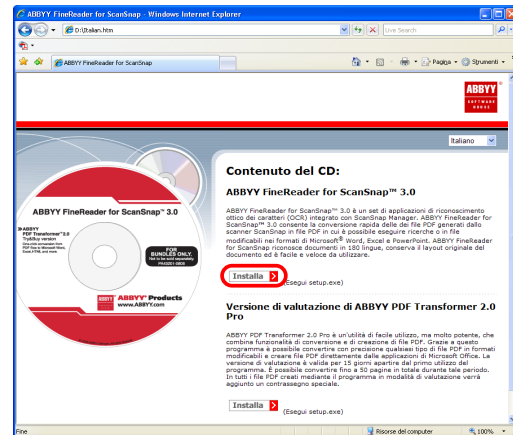


- Infine, fare click su [Si] sulla finestra [Avviso di protezione] per eseguire.

2. Fare click su [Installa>] per procedere con l'installazione.

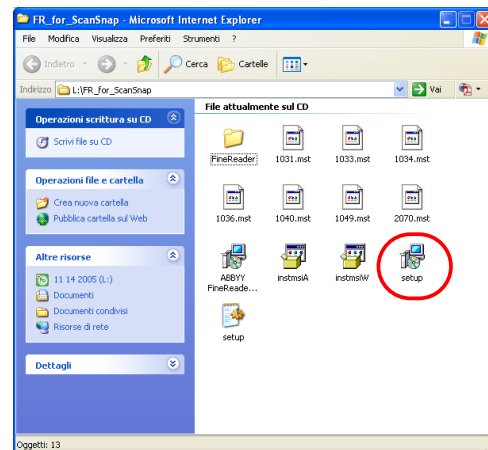


La finestra di "ABBYY FineReader for ScanSnap" può non apparire quando l'impostazione "Autorun" sul CD drive è disabilitata. In questo caso, avviare "autorun.exe" direttamente su questo CD-ROM utilizzando "Esplora" o "Risorse del computer."

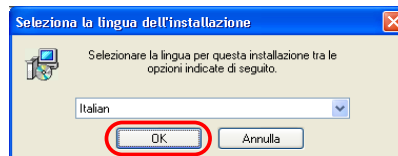


⇒ La cartella file contenente il setup.exe file appare.

3. Fare doppio click sull'icona [Setup.exe].

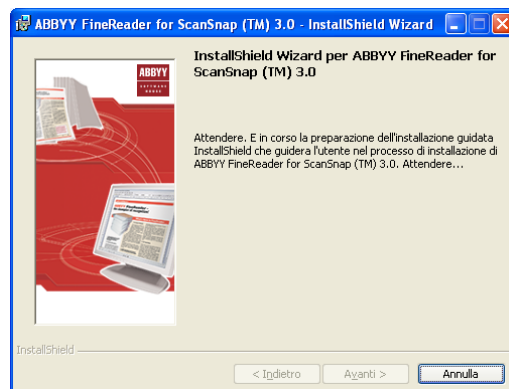


4. Selezionare la lingua per questa installazione e fare click su [OK].



⇒ InstallShield Wizard per ABBYY FineReader for ScanSnap appare.

5. Seguire le istruzioni per installare il software.





Fare riferimento ad **"ABBY FineReader for ScanSnap Guida dell'operatore"** per saperne di più su ABBY FineReader for ScanSnap.

Selezionare [Start] ⇒ [Tutti i programmi] ⇒ [ABBY FineReader for ScanSnapTM 3.0] ⇒ [Guida dell'operatore].

### 2.1.3. Installare ScanSnap Manager, ScanSnap Organizer, CardMinder

Preparare ScanSnap Setup CD-ROM.

1. Inserire "ScanSnap Setup CD-ROM" nell'unità CD-ROM.  
⇒ Appare la finestra di impostazione "ScanSnap Setup".



Questa finestra non è visualizzata automaticamente, quando l'impostazione "Auto play" del computer è spenta. In questo caso, eseguire **"Setup.exe"** in questo CD-ROM direttamente usando una finestra browser come "Esplora".

2. Fare click sul tasto [Installa Prodotti].

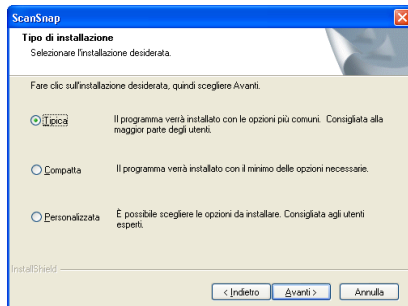


⇒ L'installazione di ScanSnap Manager, ScanSnap Organizer, CardMinder parte e appare la finestra di Guida.

3. Appare la finestra d'impostazione. Seguire le istruzioni sulla finestra.



Durante l'installazione appare la seguente finestra

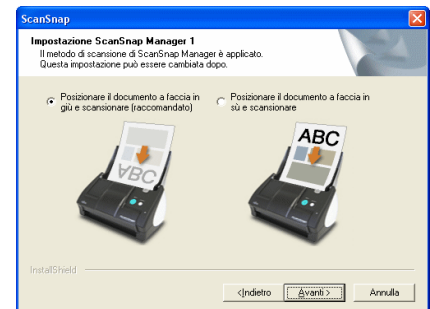


**[Tipica] <Raccomandato>**  
"ScanSnap Manager", "ScanSnap Organizer", "CardMinder" sono installati, inclusi i loro manuali.

**[Compatta]**  
"ScanSnap Manager" è installato con il suo manuale.

### [Personalizzata]

Potete selezionare il software da installare con il suo manuale.



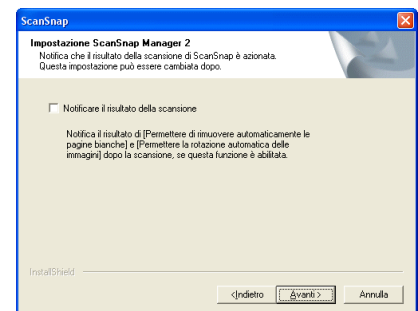
### [Posizionare il documento a faccia in giù e scansionare (Raccomandato)]

Selezionare caricare il documento a faccia in giù al contrario sullo scanner.

### [Posizionare il documento a faccia in su e scansionare]

Selezionare caricare il documento così come è sullo scanner.

(N.B.: Si può cambiare questa impostazione dopo l'installazione. Questa finestra di dialogo non appare dopo la reinstallazione. L'impostazione prima della reinstallazione sarà efficace.)



Specificare se compiere o no "Notificare il risultato della scansione" dopo la scansione. Se la casella è segnata, la finestra di notifica appare mostrando se le seguenti funzioni sono state eseguite o no.

- Abilitare la rimozione automatica delle pagine vuote
- Abilitare raddrizzamento automatico di immagini

(N.B.: Si può cambiare questa impostazione dopo l'installazione. Questa finestra di dialogo non appare dopo la reinstallazione. L'impostazione prima della reinstallazione sarà efficace.)

4. Quando l'installazione è completata riavviare il computer.



Fare riferimento a **"ScanSnap S510 Guida dell'operatore"** nel CD-ROM di impostazione ScanSnap per saperne di più sull'installazione di ScanSnap Manager, ScanSnap Organizer e CardMinder.

## 2.2. Collegare lo ScanSnap

Dopo che ScanSnap Manager è stato installato e il computer è riavviato, connettere lo scanner.

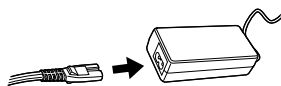
### 2.2.1. Collegare il cavo AC



Non usare adattatori AC diversi dai seguenti

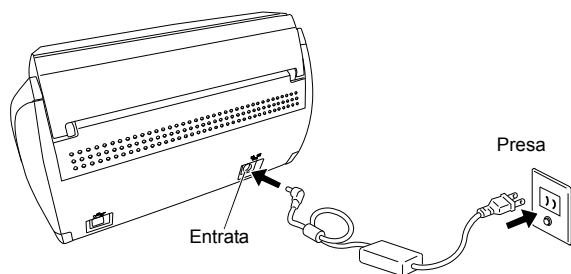
Fabbrica	Adattatore AC modello e numero
LEI	NU40-2160250-I3
SANKEN ELECTRIC CO., LTD	SEB55N2-16.0x (x= A-Z or Blank)

1. Collegare il cavo AC all'adattatore AC (comunemente chiamato cavo di alimentazione.)



Usare solo il cavo AC e l'adattatore AC (cavo di alimentazione) forniti.

2. Inserire il cavo di alimentazione nell'entrata sulla parte retro dello ScanSnap e collegare l'altra estremità alla presa nel muro.



### 2.2.2. Collegare il cavo USB.

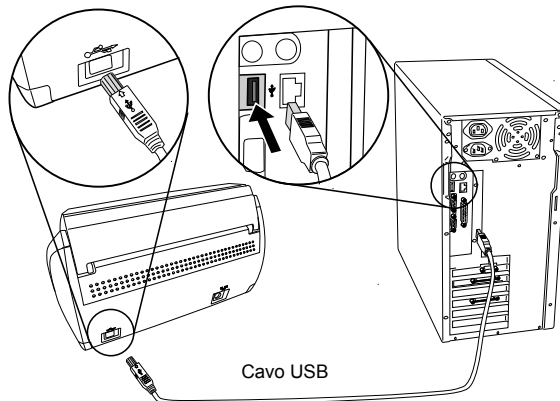
Usare la seguente procedura per collegare il cavo USB.



- Usare solo il cavo USB fornito con questo scanner. L'operatività con un cavo USB disponibile in commercio non è garantita.
- Quando collegate il cavo ad un hub USB, assicurarsi di collegare l'hub (prima fase) più vicino al computer. Se lo collegate ad un hub USB nella seconda fase, ScanSnap potrebbe non funzionare correttamente.
- Se si connette lo scanner con USB 2.0, è richiesto che la porta USB e Hub siano conformi al USB 2.0. La velocità di scansione può rallentare quando si connette lo scanner con USB 1.1. Se il computer ha una porta compatibile USB 2.0, se ne consiglia l'uso.

1. Rimuovere l'etichetta dal connettore USB sulla parte retro dello ScanSnap.

2. Collegare il cavo USB al connettore USB sullo ScanSnap e l'altra estremità del cavo USB alla porta USB del proprio computer.



3. Aprire lo scivolo di ScanSnap.  
⇒ Il computer rileva automaticamente lo scanner.
4. Lo ScanSnap è aggiunto al nuovo hardware.  
Come aggiungere un hardware varia secondo il sistema usato nel proprio computer.

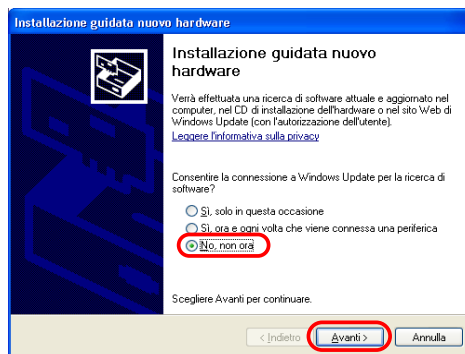
#### Per Windows 2000

Quando appare "Firma digitale non trovata", fare click sul tasto [Si].

⇒ Lo ScanSnap è aggiunto al computer come nuovo hardware.

#### Per Windows XP

- 1) Quando appare [Installazione guidata nuovo hardware], scegliere "No, non ora" e fare click su [Avanti >].



\*La seguente finestra appare solo quando il Service Pack 2 è installato.

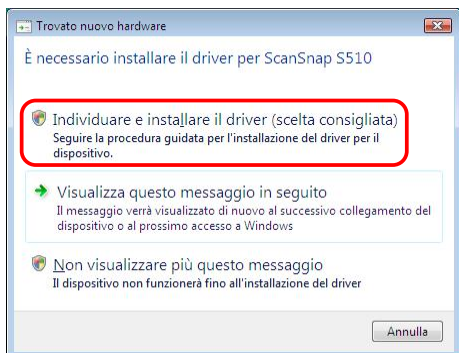
- 2) Fare click sul tasto [Avanti >], quando appare questa finestra.
- 3) Quando appare [Installazione hardware], fare click sul tasto [Continua].



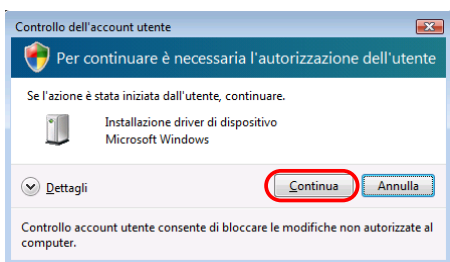
- ⇒ Appare la finestra di completamento dell'installazione.
- 4) Fare click sul tasto [Fine].
- ⇒ Lo ScanSnap è aggiunto al proprio computer come nuovo hardware.

**Per Windows Vista**

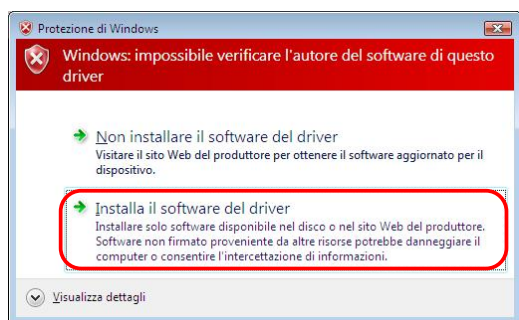
- 1) Quando appare la finestra “Trovato nuovo hardware”, selezionare “Individuare e installare il driver (scelta consigliata)”.



- 2) Sulla finestra [Controllo dell'account utente], fare click sul tasto [Continua].




- 3) Sulla finestra [Protezione di Windows], selezionare “Installa il software del driver”




- ⇒ Lo ScanSnap è aggiunto al proprio computer come nuovo hardware.

**L'installazione di ScanSnap è completata!**



L'icona "ScanSnap Manager" è visualizzata sulla barra degli strumenti. 

Quando l'icona rimane come , premere il tasto [POWER] per spegnere lo scanner e premere il tasto [POWER] per accenderlo di nuovo. (Abilitare un intervallo di tempo di 5 secondi quando si accende o si spegne lo scanner)

## 3. Come usare ScanSnap

Questo capitolo descrive le operazioni di base di ScanSnap.

### 3.1. Scansione di documenti di ufficio

Con “ScanSnap” si possono trasformare i documenti cartacei di ufficio sul proprio tavolo in file digitali e salvarli, allegarli a e-mail, stamparli e convertirli in dati Word/Excel solo premendo un singolo tasto. L’immagine acquisita può essere visualizzata sullo schermo tramite delle applicazioni fornite (Adobe Acrobat, ScanSnap Organizer e CardMinder).

Ci sono tre tipi di uso:

- Creare un backup digitale di documenti di ufficio come file PDF. In seguito possono essere visualizzati e modificati usando “**Adobe Acrobat**”. Adobe Acrobat permette di utilizzarle le informazioni scandite usando la funzione OCR (Riconoscimento ottico di caratteri) (Cattura della carta) per estrarre il testo e la sicurezza di funzione inserendo una parola chiave. (N.B.: Per informazioni sull’uso di Adobe Acrobat, fare riferimento a [Adobe Acrobat Help].)
- Con la “Lista Azione”, allegare i documenti scanditi a e-mail, stamparli con stampante, condividerli su network e convertirli anche in file Word/Excel usando la funzione OCR.




#### Lista Azione

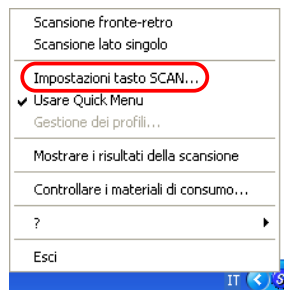
Lo ScanSnap raccoglie le funzioni frequentemente usate nella Lista Azione per un uso efficiente del proprio tempo in ufficio. Vedere “ScanSnap S510 Guida dell’operatore” in ScanSnap Setup CD-ROM per saperne di più sulla Lista Azione.

- Scansionare e archiviare i biglietti da visita. Con “CardMinder”, si possono scansionare, riconoscere e modificare i biglietti da visita, nonché esportare i dati verso un’applicazione di gestione di informazioni personali tra le più diffuse, come Microsoft® Outlook®.

### 3.2. Impostazioni di scansione

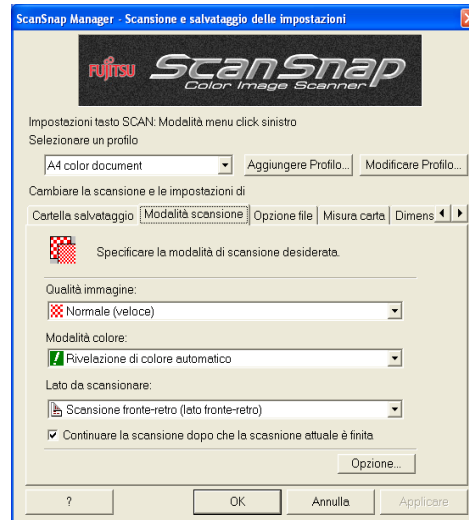
Si possono cambiare le impostazioni di scansione di ScanSnap usando “ScanSnap Manager”.

1. Fare click destro sull’icona “ScanSnap Manager”  sulla barra degli strumenti e selezionare [Impostazioni tasto SCAN...] dal seguente menu per cambiare l’impostazione di scansione con il tasto [SCAN].



⇒ Si apre la finestra “ScanSnap Manager ⇒ Scansione e salvataggio delle impostazioni”.

2. Cambiare le impostazioni di scansione nella finestra “ScanSnap Manager ⇒ Scansione e salvataggio delle impostazioni”.



Ci sono sei targhette usate per configurare le opzioni di scansione al massimo (il numero delle targhette visualizzato e gli elementi che possono essere configurati variano secondo la modalità di operazione\*):

#### [Applicazione di avvio]

Selezionare l’applicazione per vedere le immagini scandite. Questo non è visualizzato quando la Modalità Quick Menu è impostata (impostazione iniziale) in “Impostazioni...”

#### [Cartella salvataggio]

Specifica la cartella e il nome del file dove si salvano le immagini acquisite.

#### [Modalità scansione]

Specifica la qualità dell’immagine scandita.

#### [Opzione file]

Seleziona il tipo di formato file (PDF, JPEG) delle immagini salvate.

#### [Misura carta]

Seleziona la misura del documento da scandire e specifica le impostazioni del trasporto fogli.

#### [Dimensione file]

Seleziona il rapporto di compressione del file.



#### Modalità di operazione

- Ci sono due modalità di operazione: [Modalità Quick Menu] e [Modalità menu click sinistro]. Gli elementi configurabili dipendono dalla modalità. La [Modalità Quick Menu] è usata come default. Il metodo di scansione in questa modalità è spiegata in questo manuale.
- Vedere la “Guida dell’operatore di ScanSnap S510” in “ScanSnap Setup CD-ROM” per saperne di più sulla [Modalità menu click sinistro].

3. Fare click sul tasto [OK] per completare le impostazioni.

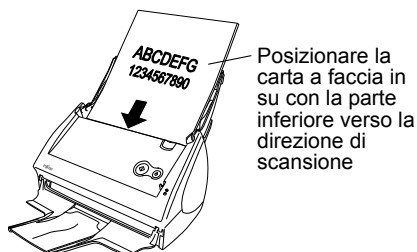
⇒ Le nuove impostazioni sono abilitate.

### 3.3 Scansione di documenti di ufficio

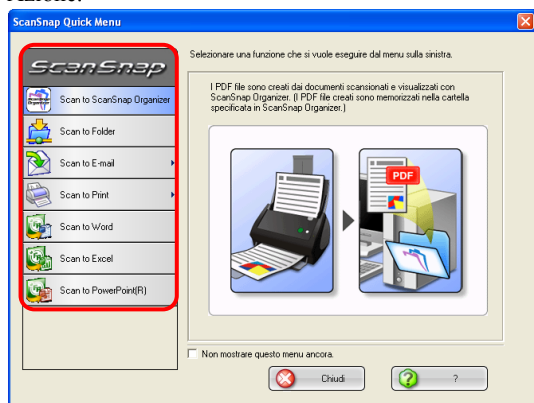
1. Caricare i documenti sullo scanner.



Se si seleziona **“Impostare i documenti a faccia in su e scansionare”** al **passo 3** di [2.1.3 Installare ScanSnap Manager, ScanSnap Organizer, CardMinder e PDF Thumbnail View], posizionare il documento come segue.



2. Premere il tasto [SCAN].  
⇒ La scansione parte.  
⇒ Quando la scansione è completata, appare la Scansnap Quick Menu.
3. Selezionare un'azione che si vuole eseguire dalla Lista Azione.



#### Scan to ScanSnap Organizer:

ScanSnap Organizer è avviato per visualizzare le immagini scandite.

(Non si possono visualizzare le immagini, a meno che ScanSnap Organizer non sia installato.)

#### Scan to Folder:

Le immagini scandite sono salvate nella cartella specificata nel network.

#### Scan to E-mail:

Un programma e-mail è avviato con i file PDF allegati a e-mail.

#### Scan to Print:

Le immagini scandite sono stampate con stampante.

#### Scan to Word

Le immagini scandite sono elaborate attraverso OCR con ABBYY FineReader for ScanSnap e convertite in Word file. (Non si possono visualizzare le immagini, a meno che ABBYY FineReader for ScanSnap non sia installato.)

#### Scan to Excel

Le immagini scandite sono elaborate attraverso OCR con ABBYY FineReader for ScanSnap e convertite in Excel file. (Non si possono visualizzare le immagini, a meno che ABBYY FineReader for ScanSnap non sia installato.)

#### Scan to PowerPoint(R)

Le immagini scandite sono elaborate attraverso OCR con ABBYY FineReader for ScanSnap e convertite in file PowerPoint. (Non si possono visualizzare le immagini a meno che ABBYY FineReader for ScanSnap non sia installato.)

⇒ Un'applicazione corrispondente all'azione selezionata si avvia per eseguire l'azione selezionata.



Il metodo di scansione sopra indicato si riferisce al caso in cui la [Modalità Quick Menu] sia applicata. Se si cambia in [Modalità menu click sinistro], si può eseguire un'operazione di scansione con l'applicazione specificata senza la visualizzazione di Quick Menu. Si può inoltre cambiare verso qualsiasi impostazione di scansione se si registrano in anticipo le configurazioni di scansione sul menu click sinistro. Una volta abituatisi alle operazioni di ScanSnap, cambiare la modalità di operazione durante l'operazione quando ce n'è bisogno. La modalità di operazione può essere cambiata facendo click sull'icona ScanSnap **S** sulla barra degli strumenti e poi selezionare [Usare Quick Menu]. ScanSnap può scansionare documenti usando varie impostazioni. Per ulteriori informazioni riguardo la scansione di documenti, fare riferimento alla **“ScanSnap S510 Guida dell'operatore”** in **“ScanSnap Setup CD-ROM”**.

### 3.4. Scansione con il Trasporto Fogli.

Se si usa il Trasporto Fogli, si possono scansionare non solo documenti grandi come in formato A3 e B4, ma anche documenti con una misura irregolare come ritagli di articoli.

#### 3.4.1. Creare pagine affiancate in una sola immagine

Piegare il documento a metà, scansionarlo nella modalità fronte/retro e poi unire sia l'immagine frontale sia quella retro per creare due pagine affiancate.



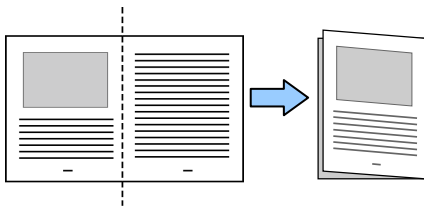
Quando si scandisce con il trasporto fogli, si può verificare un errore di rilevazione nella parte piegata che può portare alla perdita di parte dell'immagine della pagina. Si sconsiglia perciò di scansionare laddove non vi sia sufficiente precisione.

In questa sezione si riporta come esempio la scansione di documenti di misura A3.

Se si scansiona un documento A3, non è possibile caricarlo sullo scanner così come è. Bisogna piegare il documento a metà e scansionarlo seguendo le procedure riportate in basso.

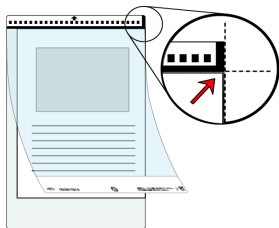
1. Stendere la pagina a faccia in su e piegarla in due metà precise.

Piegarla in modo deciso in modo che la parte piegata non appaia rigonfia.



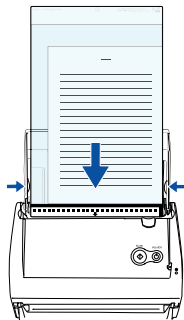
2. Aprire il Trasporto Fogli e posizionare il documento piegato.

Allineare la parte superiore del documento alla parte superiore del Trasporto Fogli e mettere la parte piegata del documento allineata in alto a destra.



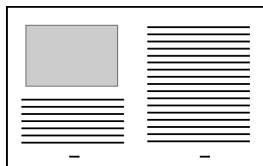
3. Posizionare il Trasporto Fogli sullo scanner.

- Posizionare la parte superiore del Trasporto con i disegni in bianco e nero stampati e caricarlo in direzione della freccia.
- Se si sta usando il Trasporto Fogli per la scansione, non è possibile scansionare diversi fogli ininterrottamente. Caricare i fogli uno dopo l'altro e scandirli.



4. Premere il tasto [SCAN].

⇒ La pagina di fronte e quella retro sono visualizzate a Pagine affiancate e disposte una accanto all'altra.

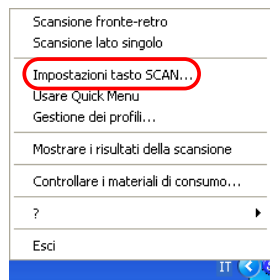


Il metodo di caricamento e le impostazioni di ScanSnap Manager differiscono in accordo ai documenti da scansionare. Per i dettagli fare riferimento a "ScanSnap S510 Guida dell'operatore" su "ScanSnap Setup CD-ROM"

### 3.4.2. Scansionare documenti di misura irregolare

Questa sezione spiega come scansionare documenti che sono difficili da scansionare così come sono.

1. Fare click destro sull'"icona ScanSnap Manager" nella barra degli strumenti e selezionare [Impostazioni tasto SCAN...] dal menu seguente.



⇒ La finestra "ScanSnap Manager ⇒ Scansione e salvataggio delle impostazioni" si apre.

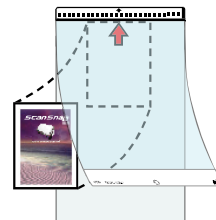
2. Selezionare [Misura carta] e fare click sul tasto [Impostazioni Trasporto fogli].

⇒ La finestra di "Impostazioni del Trasporto fogli" si apre.

3. Su "Impostazioni Trasporto fogli", selezionare "Creare immagini fronte e retro separatamente" nella lista di selezione "Modalità" e fare click su [OK].

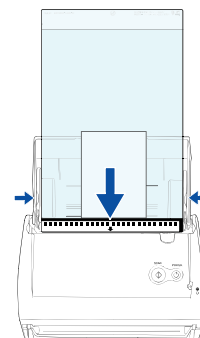
4. Aprire il Trasporto fogli e posizionare il documento all'interno.

Allineare la parte superiore del documento così che tocchi la parte superiore del trasporto fogli. Posizionare il documento al centro, in modo da non far fuoriuscire il Trasporto fogli.



5. Impostare il Trasporto fogli nello scanner.

- Posizionare la parte superiore del foglio con il bordo bianco e nero a testa in giù e caricarlo in direzione della freccia.
- Non è possibile scansionare fogli multipli automaticamente. Caricare i fogli uno dopo l'altro e scandirli.



6. Premere il tasto [SCAN].

⇒ L'immagine è centrata e viene generata nella misura specifica.



Il metodo di caricamento e le impostazioni di ScanSnap Manager differiscono secondo i documenti scansionati. Fare riferimento a "ScanSnap S510 Guida dell'operatore" su "ScanSnap Setup CD-ROM" per i dettagli.



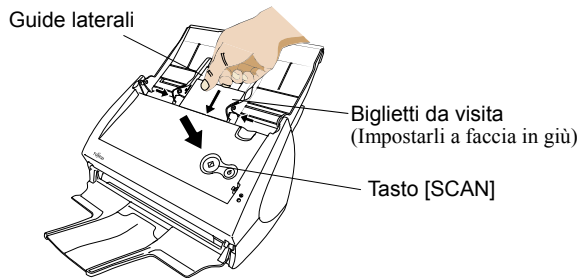
### 3.5. Scansione dei biglietti da visita

1. Dal menu [Start], selezionare [Tutti i programmi] ⇒ [CardMinder V3.2] ⇒ [CardMinder V3.2].  
Dopo che CardMinder è avviato, assicurarsi che CardMinder sia attivo (la sua finestra apparirà in rilievo).

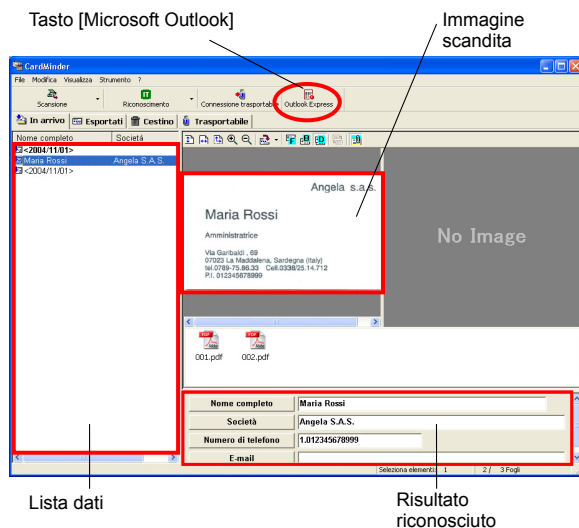


Non si possono scansionare i biglietti da visita dal Menu Quick.

2. Caricare i biglietti da visita sullo scanner. Aggiustare le guide laterali alla larghezza dei biglietti da visita.



3. Premere il tasto [SCAN].  
⇒ La scansione parte.  
⇒ La finestra di “CardMinder” appare e visualizza i dati riconosciuti, nome, compagnia e indirizzo e-mail.
4. Appare questa finestra  
Selezionare un biglietto da visita dalla lista Dati. Controllare i dati nel campo Risultato Riconoscimento in questa finestra. Correggere i dati se riconoscete qualche sbaglio.



5. Usando Outlook come esempio, dopo aver confermato i dati del biglietto da visita, selezionare i biglietti che si vogliono esportare in Outlook. Fare click sul tasto [Microsoft Outlook] sulla Barra degli strumenti. I dati verranno esportati in Outlook.



Si possono inviare i dati (risultato riconoscimento) alle seguenti applicazioni:

- Microsoft® Windows® Mail (in Windows Vista®)
- Microsoft® Outlook® 2000/2003/2007
- Outlook Express 6.0
- ACT!™ 6.0
- GoldMine® 6.0

Oppure si possono salvare i dati in formato CSV da importare in altre applicazioni come Excel.

Fare riferimento per dettagli alla “Guida dell’operatore CardMinder”.

6. Avviare Outlook per confermare i dati del biglietto da visita importato.
7. Quando si desidera chiudere “CardMinder”, selezionare [Esci] dal menu [File].



“CardMinder” fornisce anche altre funzioni. Fare riferimento alla “Guida dell’operatore CardMinder” nel “ScanSnap Setup CD-ROM” per ulteriori informazioni.

## 3.6. ScanSnap Organizer

ScanSnap Organizer è un applicazione software che rende in miniatura le immagini di file (per esempio in PDF e JPEG), così da poterle organizzare in modo più facile.

Le immagini scandite da ScanSnap possono essere visualizzate senza aprirle e possono essere create cartelle a diversi scopi. Inoltre, per i file con pagine multiple, si possono controllare le immagini girando le pagine sulle miniature visualizzate.

1. Dal menu [Start], selezionare [Tutti i programmi] ⇒ [ScanSnap Organizer] ⇒ [ScanSnap Organizer]. Appare lo schermo seguente.

### Lista cartelle

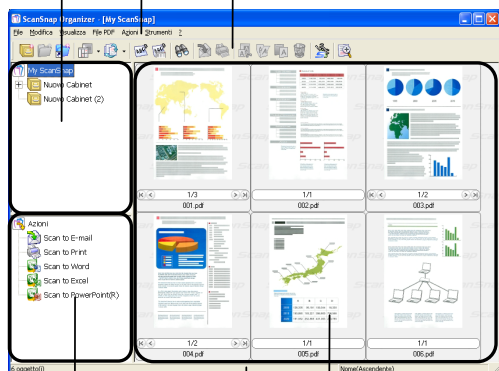
Elenca le cartelle selezionate in ScanSnap Organizer.

#### Barra del menu

Visualizza i menu per le operazioni di ScanSnap Organizer.

#### Barra degli strumenti

Mostra le funzioni usate frequentemente come icone tasti.



### Lista Azioni

Visualizza icone da usare per i file selezionati.

### Lista File

Visualizza file PDF o JPEG nella selezionata cartella come miniature.

#### Barra di stato

Visualizza il numero totale dei file in Lista File, la data in cui è stato creato il file selezionato, la sequenza di ordine del file e la misura del file selezionato.

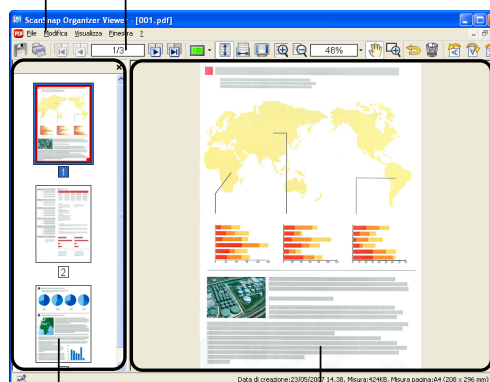
2. Selezionare un file desiderato da Visualizza File.
3. Dal menu [File], selezionare [ScanSnap Organizer Viewer]. ⇒ Il file è visualizzato nella finestra ScanSnap Organizer Viewer.

### Barra del menu

Visualizza i menu per operare ScanSnap Organizer Viewer.

#### Barra degli strumenti

Mostra le funzioni frequentemente usate come tasti icone.



### Mostra pannello pagine

Visualizza file PDF/JPEG in visualizza miniature.

### Mostra pagina

Visualizza la pagina attuale selezionata in Pannello pagine.

#### Barra di stato

Viene mostrato Visualizza informazioni file (icona del file [appare il marchio chiuso/firmato/modificato], data di creazione, misura file e misura pagina).

4. Modificare il file su ScanSnap Organizer Viewer. Su ScanSnap Organizer Viewer, si può ruotare, annullare, muovere, e/o inserire pagina/e particolare/i del file scansionato.



Per i dettagli fare riferimento a "ScanSnap Organizer Guida dell'operatore" su "ScanSnap Setup CD-ROM".



Su ScanSnap Organizer Viewer si può inoltre aprire il file:

- facendo click destro sulla miniatura e selezionando [ScanSnap Organizer Viewer] dal menu pop-up; o
  - facendo doppio click sulla miniatura.
- \* Si deve selezionare il tasto radio [ScanSnap Organizer Viewer] sotto [Operazione Mouse] sulla scheda [Impostazioni generali] nella finestra [Opzioni] precedentemente aperta dal menu [Strumenti].




## 4. Soluzione dei problemi

Questo capitolo descrive i problemi comuni durante l'uso di ScanSnap e come risolverli.

### 4.1. Lista di controllo della Soluzione dei problemi

Prima di chiamare l'assistenza, controllare le seguenti voci.

**Se non riuscite a risolvere il problema dopo avere controllato le seguenti voci, contattate il negozio dove avete acquistato questo prodotto oppure contattare un fornitore di assistenza scanner autorizzato FUJITSU.**

Sintomi	Controllare questa voce	Rimedi
Lo scanner non si accende.	Il cavo di alimentazione/il cavo USB sono connessi correttamente?.	Collegare correttamente il cavo di alimentazione/il cavo USB e l'alimentatore. Scollegare l'adattatore e il cavo (cavo di alimentazione) AC e ricollegarli. (N.B.: Abilitare un lasso di tempo di circa 5 secondi quando si connette e riconnette al cavo di alimentazione.)
	Il coperchio dello scivolo è chiuso ? (L'alimentatore dello scanner è controllato dalla chiusura/apertura del coperchio dello scivolo.)	Aprire lo scivolo dell' ADF.
	Windows si è avviato normalmente? (L'alimentatore dello scanner è controllato accendendo e spegnendo il computer).	Permettere allo scanner di avviarsi normalmente. Il  LED può spegnersi quando Windows è avviato o lo scanner è in modalità di risparmio energia.
	È stato premuto il tasto [POWER] per spegnere lo scanner? (Lo scanner può essere spento premendo il tasto [POWER] quando il coperchio dello scivolo è aperto.)	Premere il tasto [POWER] sullo scanner.
La scansione non parte.	Il cavo USB è propriamente collegato?	Collegare correttamente il cavo USB. (Quando viene usato un hub, controllare l'alimentatore dell'hub.)
	La luce del LED  lampeggia ripetutamente?	Scollegare e quindi ricollegare il cavo di alimentazione e l'alimentatore. (N.B.: Abilitare un lasso di tempo di circa 5 secondi quando si connette e riconnette il cavo di alimentazione.)
	È stato installato ScanSnap Manager?	Installare Scan Snap Manager (consultare pag.9)
	ScanSnap Manager è avviato? (Se ScanSnap Manager è avviato con successo, l'icona di "ScanSnap Manager"  appare sulla barra degli strumenti.)	Se l'icona "ScanSnap Manager" non è visualizzata, nel menu [Start], selezionare [Tutti i programmi] ⇌ [ScanSnap Manager] ⇌ [ScanSnap Manager] per avviare ScanSnap Manager.

Sintomi	Controllare questa voce	Rimedi
	<p>ScanSnap Manager parte normalmente?</p> <p>(Se ScanSnap Manager non parte normalmente, l'icona "ScanSnap Manager" sulla barra degli strumenti è visualizzata come )</p>	<p>Eseguire le seguenti procedure:</p> <ol style="list-style-type: none"> <li>1. Aggiornare ScanSnap Manager driver. Sul menu [Start], selezionare [Pannello di controllo] ⇒ [Sistema] ⇒ [Hardware] ⇒ [Gestioni periferiche]. In [Gestioni periferiche], cliccare il tasto destro [ScanSnap S510] e selezionare [Aggiorna driver] dai menu visualizzati. Se questo non migliora la situazione, eseguire il passo 2.</li> <li>2. Spegner e riaccendere ScanSnap. Se questo non migliora la situazione, eseguire il passo 3. (N.B.: aspettare fino a 5 secondi prima di ricollegare il cavo di alimentazione.)</li> <li>3. Usando un hub USB, si connette direttamente ScanSnap al PC. Se questo non migliora la situazione, eseguire il passo 4.</li> <li>4. Riavviare il PC.</li> </ol> <p>Se nessuno dei rimedi indicati risolve il problema, disinstallare e reinstallare ScanSnap Manager. Per le procedure di installazione di ScanSnap Manager, consultare "Appendice B Disinstallare ScanSnap" in "ScanSnap S510 Guida dell'operatore".</p>
	<p>Si è recuperato il computer dallo stato di sospensione?</p>	<p>Quando si esegue una scansione dopo aver recuperato il computer dallo stato di sospensione, muovere il mouse o premere qualsiasi tasto prima della scansione.</p>
<p>Linee verticali appaiono sull'immagine scandita.</p>	<p>L'interno dello scanner è sporco?</p>	<p>Pulire l'interno dell'ADF seguendo le istruzioni in "<b>5. Manutenzione giornaliera</b>".</p>
<p>L'immagine scandita è slittata o distorta.</p>	<p>Il documento è stato caricato correttamente?</p>	<p>Caricare il documento correttamente. Fare riferimento a "ScanSnap S510 Guida dell'operatore" sezione 3.3.</p>
<p>L'immagine scandita è bianca o scura.</p>	<p>In scansione Bianco e Nero, la funzione [Opzioni] ⇒ "Luminosità" nella targhetta [Modalità scansione] è impostata molto chiara o scura?</p>	<p>Aggiustare la " Luminosità " in [Modalità scansione] ⇒ [Opzioni] nella finestra "ScanSnap Manager ⇒ Scansione e Salvataggio delle impostazioni".</p>
<p>Le linee dei documenti sono confuse. (Esempio: le linee in una tavola non possono essere visualizzate)</p>	<p>Si sta scandendo in modalità colore documenti che includono tipi di caratteri, tavole rigate o caratteri scritti a mano?</p>	<p>La modalità di colore è usata per catturare immagini di colore come foto ad alta qualità. Per altri documenti che includono contenuti di testo, selezionare la casella per "Impostare documento solo per testo" in "Scansione" ⇒ "Opzione" nella finestra "ScanSnap Manager ⇒ Scansione e Salvataggio delle impostazioni".</p>
<p>La velocità di scansione è lenta.</p>	<p>Il computer soddisfa i requisiti raccomandati dal sistema?</p>	<p>Verificare i requisiti del sistema in "ScanSnap S510 Guida dell'operatore". La velocità di scansione rallenterà ogni volta che i sistemi richiesti di CPU e della memoria non conciliano. In questo caso, dalla finestra "ScanSnap Manager" selezionare [Modalità scansione] ⇒ [Opzioni] e non selezionare le finestre di impostazioni delle seguenti funzioni per aumentare la velocità di scansione.</p> <ul style="list-style-type: none"> <li>• Correggere le stringhe di carattere storte automaticamente.</li> <li>• Abilitare la rotazione automatica delle immagini</li> </ul>
	<p>Lo ScanSnap scanner è connesso al computer con l'interfaccia USB 1.1? Quando si usa questa interfaccia, il tasso dei dati trasferiti può abbassarsi mentre lo scanner trasmette dati grandi al computer.</p>	<p>Quando il computer è provvisto di un'interfaccia USB 2.0, connettere lo scanner al computer con questa interfaccia. (Quando si usa un hub USB, è necessario usare quello che supporta un'interfaccia USB 2.0.) (*1)</p>

Sintomi	Controllare questa voce	Rimedi
L'"Alimentazione multipla" (*2) avviene frequentemente.	Il separatore fogli è sporco?	Pulire il separatore fogli seguendo le istruzioni in "5.3. Pulire l'interno dello scanner".
	Il separatore fogli è usurato?	Sostituire il separatore fogli seguendo le istruzioni in "6.2. Sostituire il separatore fogli".
	La pila di documenti è più spessa di 4 mm?	Ridurre il numero di fogli nella pila di documenti a 4mm di altezza o meno.
Non viene alimentata la carta (si ferma a mezza via).	Il rullo di pescaggio è sporco?	Pulire il rullo di pescaggio seguendo le istruzioni in "5.3. Pulire l'interno dello scanner".
	Il rullo di pescaggio è usurato?	Cambiare il rullo di pescaggio seguendo le istruzioni in "6.3. Sostituire il rullo di p".
	Ci sono corpi estranei sul percorso di alimentazione dei documenti?	Rimuovere qualsiasi corpo estraneo dal percorso di alimentazione dei documenti. Vedere "4.2 Pulire gli inceppamenti della carta".
	I documenti scanditi non soddisfano le condizioni elencate in "3.2" della guida dell'operatore? Se fosse così, i documenti non possono passare scorrevolmente attraverso l'ADF.	Provare i seguenti modi: <ul style="list-style-type: none"> <li>• Premere leggermente con le dita il foglio del documento all'inizio della scansione.</li> <li>• Cambiare la direzione del documento caricato.</li> </ul>
Lo scanner non viene riconosciuto anche se ScanSnap Manager è installato.	Lo scanner è connesso al computer prima di installare ScanSnap Manager? Lo scanner è registrato come "Altro" nel "Gestore dispositivi"?	Nel menu [Start], selezionare [Pannello di controllo] ⇒ [Sistema] ⇒ [Hardware] ⇒ [Gestione periferiche]. Annullare il nome dispositivo (come dispositivo USB, differisce con il sistema operativo) sotto "Altre periferiche" in [Impostazione Dispositivo] e riavviare il computer.
La dimensione del file dell'immagine scandita è la stessa di un documento a colori anche se viene scandito un documento in bianco e nero (B&W).	Il documento in bianco e nero è scandito in modalità colore?	Impostare [Modalità colore] della targhetta [Modalità scansione] nella schermata di "ScanSnap Manager ⇒ Scansione e Salvataggio delle impostazioni" su "Bianco e Nero".
Immagini sul retro delle pagine stampate attraverso sono coperte sull'immagine scandita quando si scandisce un documento a doppia pagina. (Questo è chiamato "disturbo" di immagine sulla parte retro).	La casella "Impostazione per documenti testo" non è segnata nella finestra di dialogo "Opzione modalità lettura". Non è selezionato in [Opzioni] della targhetta [Modalità scansione] nella schermata di "ScanSnap Manager ⇒ Scansione e Salvataggio delle impostazioni".	Selezionare la casella "Impostazione per documenti testo." (Abilitato solo nella modalità di colore) Selezionandolo fa in modo che i caratteri, le linee e i contrasti siano più chiari e limpidi e rimuove i disturbi sull'immagine nella parte retro. Notare che si può usare questa modalità per documenti, incluse fotografie e illustrazioni. Anche se questa modalità è usata, i contrasti e i colori possono esserne affetti.
Le immagini scandite non sono visualizzate sullo schermo (Quando è abilitato "rimozione automatica di pagine bianche").	Quando la "rimozione automatica di pagine bianche" è abilitata, documenti che contengono solo pochi caratteri sono riconosciuti come pagine bianche e sono rimosse dai dati delle immagini scandite accidentalmente.	Cliccare l'icona "ScanSnap Manager" sulla barra degli strumenti, poi selezionare [Impostazioni] ⇒ [Modalità scansione] e cliccare il tasto [Opzioni]. Poi non selezionare la finestra "rimozione automatica di pagine bianche".
L'immagine scandita non può essere letta.	Avete scandito un documento scritto in piccole lettere?	Quando caratteri piccoli sono schiacciati, fare click destro sull'icona nella barra degli strumenti "ScanSnap Manager", selezionare [Impostazioni] ⇒ [Modalità scansione], e da "Scansione Qualità" scegliere o "Migliore" o "Eccellente".
Le immagini scandite sono storte.	I documenti sono alimentati nell'ADF a più di +5 gradi?	La funzione "Automaticamente correggere le stringhe di carattere storte" può correggere immagini distorte sopra i 5 gradi. Caricare i documenti sullo scanner così che i documenti storti non superino questo limite.
	A seconda dei contenuti del documento, la rotazione automatica può non funzionare correttamente.	Fare riferimento a "ScanSnap S510 Guida dell'operatore" sezione 4.2.
L'orientamento del documento scandito non è disposto correttamente (Quando è abilitato "Abilitare la rotazione automatica").	A seconda dei contenuti del documento, la rotazione automatica può non funzionare correttamente.	Fare riferimento a "ScanSnap S510 Guida dell'operatore" sezione 4.2.
Un profilo non può essere creato con le impostazioni correnti configurate.	Lo ScanSnap è nella Modalità Quick Menu?	Per creare un profilo con le impostazioni che si vogliono usare, non segnare [Usare Quick Menu] e cambiare nella Modalità del menu click sinistro. Vedere la ScanSnap S510 Guida dell'operatore sezione 4.3.

Il documento non è stato alimentato o si inceppa.	1. L'interno dello scanner è sporco? 2. Uno dei seguenti è stato scandito: Carta fine Carta arrotolata Carta ricoperta	1. Pulire le parti sporche 2. Usare il Trasporto fogli per documenti difficili da scandire nello scanner.
Quando il documento è scandito con il Trasporto fogli, appare il messaggio "Misura documento sbagliata" oppure una parte dell'immagine va persa.	Si sono messi più di un materiale di misura piccola (fotografi/cartoline) nel Trasporto fogli per la scansione?	Inserire solo un materiale di misura piccola (una fotografia/cartolina) nel Trasporto fogli per la scansione.
	---	Un errore di rilevamento nella porzione piegata può causare la perdita di parte dell'immagine. In questo caso, posizionare il documento di modo che il suo angolo rientri di circa 1 mm dalla cornice del Trasporto fogli.
Quando il documento è scandito con il Trasporto fogli, un inceppamento della carta avviene di frequente.	---	Alimentare circa 50 fogli di carta PPC o riciclata, e poi scandire il documento usando il Trasporto fogli. *Si possono usare sia carta PPC usata o non usata sia riciclata.
Linee nere sono prodotte sul documento scandito.	Il documento scandito è scritto in matita?	Si raccomanda di usare il Trasporto fogli per la scansione. Se non si usa il Trasporto fogli per scandire tali documenti, pulire i rulli il più spesso possibile. Per informazione riguardo alla pulizia dei rulli, vedere "5.3. Pulire l'interno dello scanner".
L'immagine scandita è tagliata/linee inclinate sono prodotte sull'immagine scandita/l'immagine in uscita è più grande dell'originale.	Con la "Rilevazione automatica" selezionata nella lista di selezione " Misura Carta", il documento si è storto durante la scansione?	Allineare con cura i bordi del foglio di carta con le linee guida. * Se si stanno scandendo documenti di carta di misura mista, segnando la casella "Scansionare carta di misura mista", caricare con attenzione i documenti più piccoli, così che siano alimentati in modo dritto. Se questi documenti non possono essere alimentati in modo dritto, è raccomandato scandire contemporaneamente solo documenti di circa la stessa misura.
Lo ScanSnap Quick Menu è nascosto.	Lo ScanSnap è in modalità menu click sinistro?	Segnare sul menu click destro [Usare Quick Menu].
	ScanSnap Organizer o CardMinder sono avviati?	Se queste applicazioni sono avviate e una di queste è attiva, lo ScanSnap interagisce con l'applicazione attiva e le immagini scandite sono aperte con questa. Perciò lo ScanSnap Quick Menu non è visualizzato. Per visualizzare lo ScanSnap Quick Menu uscire da queste applicazioni o non selezionarle. Vedere la "ScanSnap S510 Guida dell'operatore 4.6 Riguardo l'interazione automatica con le applicazioni".
Il menu click sinistro è nascosto.	Lo ScanSnap è in Modalità Quick Menu? (Appare il Quick Menu dopo la scansione?)	Sul menu click destro, non segnare [Usare Quick Menu].
	La finestra "ScanSnap Manager ⇒ Scansione e Salvataggio delle impostazioni" è aperta?	Chiudere la finestra "ScanSnap Manager ⇒ Scansione e Salvataggio delle impostazioni".
L'applicazione non può essere selezionata nella finestra "ScanSnap Manager ⇒ Scansione e Salvataggio delle impostazioni".	Lo ScanSnap è in Modalità Quick Menu? Nella Modalità Quick Menu, non si deve selezionare un'applicazione prima. Si può selezionare un'applicazione nello ScanSnap Quick Menu dopo la scansione.	Se si vuole selezionare in anticipo un'applicazione, usare la Modalità menu click sinistro, non segnare [Usare Quick Menu] sul menu click destro.
I biglietti da visita non possono essere scanditi usando ScanSnap Quick Menu.	Nella Modalità Quick Menu, i biglietti da visita non possono essere scanditi.	Avviare CardMinder e premere sul tasto [SCAN] con CardMinder in avvio, le immagini dei biglietti da visita scanditi sono visualizzate in CardMinder.
File creati usando ScanSnap non possono essere aperti con l'applicazione specificata. (Per esempio, un errore accade quando si prova ad aprire un file PDF con Adobe Acrobat.)	Una cartella è specificata come cartella Salvare immagine su un altro computer o un hard disk sul network? Per chi risponde "Si" alla domanda sopra: è accaduto un errore mentre i file scanditi con lo ScanSnap sono stati salvati (perché, per esempio, un cavo LAN si è staccato)? Se si verificano errori legati al network, i file possono non essere salvati correttamente e file corrotti possono essere presenti nella cartella.	Verificare la posizione della cartella Salvare immagine e poi annullare i file corrotti, se ce ne sono. Dopo di ciò, riprovare la scansione.

Quando si prova a eseguire "Scan to Word / Excel / PowerPoin(R)," un messaggio di errore "Memoria insufficiente" o "Non abbastanza memoria" è visualizzato e la conversione non può essere eseguita.	La misura della memoria installata è più grande di quella raccomandata?	Installare una memoria aggiuntiva se la misura della memoria installata è più piccola di quella raccomandata.
	Ci sono altre applicazioni in uso? Altre applicazioni consumano le risorse di memoria, così che non può essere disposta sufficiente memoria per l'esecuzione di questa funzione.	Uscire dalle altre applicazioni e poi riprovare la scansione.
	È stato scandito un alto numero di pagine in una sola volta? Questa funzione, "Scan to Word / Excel / PowerPoin(R)," richiede un'ampia memoria. Se un alto numero di pagine è stato scandito in una sola volta, la memoria può diventare insufficiente.	Vedere "Suggerimento" in "ScanSnap S510 Guida dell'operatore 5.5 Convertire in Word / Excel / PowerPoint File" e cambiare le impostazioni per la memoria virtuale.
	I metodi sopra menzionati hanno migliorato la situazione?	Se i metodi sopra menzionati non hanno migliorato la situazione, installare una memoria aggiuntiva.
Il tempo di riconoscimento dei caratteri nel documento è troppo lungo quando si esegue "Scan to Word / Excel / PowerPoin(R)"	Si è cercato di scandire documenti contenenti caratteri particolarmente piccoli o documenti di bassa qualità con caratteri imbrattati o poco chiari? N.B.: Le condizioni ottimali di scansione dipendono dal tipo di documento. Si prega di cercare le impostazioni più consone in "Rimedi" con click destro.	Nella finestra di dialogo [Scan Snap Manager - Scansione e salvataggio delle impostazioni], selezionare dalla scheda [Modalità scansione] "Buona", "Ottima", "Eccellente" per [Qualità immagine:] e scandire nuovamente. (N.B.: ci vuole tempo per il riconoscimento dei caratteri quando è attiva la selezione di "Eccellente", poiché questa opzione allarga le dimensioni dei dati dell'immagine.)
		Nella finestra di dialogo [ScanSnap Manager - Scansione e salvataggio delle impostazioni] far scorrere il controllo verso "Bassa" per "Livello di compressione" e scandire nuovamente il documento.
		A seconda del tipo di documento, i risultati della scansione potrebbero essere diversi da quelli attesi o i caratteri potrebbero non essere riconosciuti propriamente. Per ulteriori informazioni consultare "Funzione OCR di ABBYY FineReader for ScanSnap" nella Sezione 5.5 "Convertire in Word/Excel/Power Point File" di "ScanSnap S510 Guida dell'operatore".
	Il documento da scandire è storto?	Più i documenti sono inseriti storti e più alta è la possibilità che i caratteri non vengano riconosciuti correttamente. Si consiglia di allineare per bene gli angoli del documento alle guide laterali dello scanner e riprovare la scansione.

\*1) Per confermare la connessione dello scanner a USB1.1 o USB2.0, cliccare il tasto destro sull'icona ScanSnap Manager sulla barra degli strumenti e selezionare [Aiuto] ⇒ [Informazioni su ScanSnap Manager], poi cliccare il tasto [Dettagli] nella finestra "Informazioni sulla versione". Viene mostrato [USB type] su [Informazioni sullo Scanner].

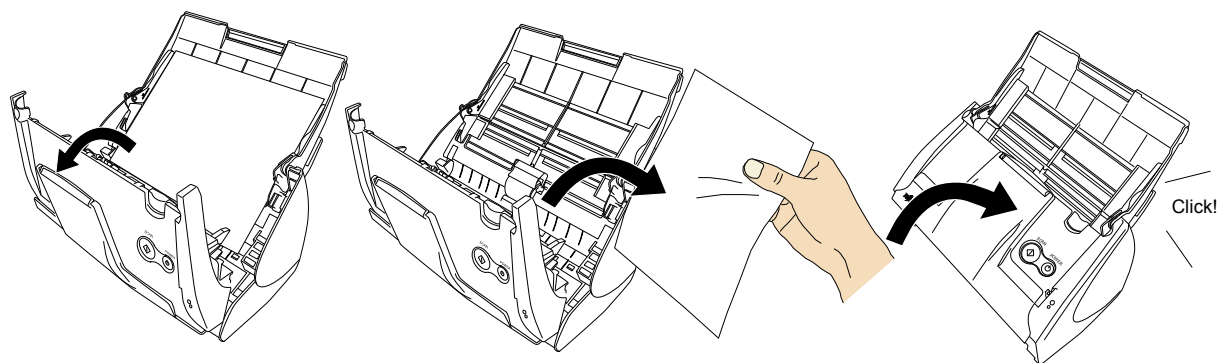
\*2) Con "Alimentazione multipla" si intende l'alimentazione contemporanea di due o più fogli nello scanner.

\* Visitate il nostro sito Web per riferimento. Altre utili informazioni saranno poste nell'angolo Domande e risposte frequenti FAQ al nostro indirizzo Web qui di seguito riportato.

<http://scansnap.fujitsu.com>

## 4.2. Rimuovere inceppamenti della carta

1. Aprire l'ADF mentre sollevate la leva di apertura della copertura
2. Rimuovere il documento inceppato.
3. Chiudere l'ADF.



⇒ L'ADF dovrebbe emettere un click, quando ritorna nella sua posizione originale.



## 5. Manutenzione giornaliera

Questo capitolo descrive come pulire ScanSnap.



### Incendio/Shock elettrico

- Prima di pulire lo scanner, spegnerlo scollegando l'Alimentatore.
- Per la pulizia dello scanner, non utilizzare spray aerosol o a base di alcool.

La polvere spazzata da forti getti d'aria può entrare nello scanner e causare a quest'ultimo guasti, malfunzionamenti o errori di scansione delle immagini. Scintille causate da elettricità statica, generate dalla spazzata di polvere e sporco all'esterno dello scanner, possono essere causa di incendio.

### 5.1. Materiali per la Pulizia

Materiali per la Pulizia	N. delle Parti	Nota
Detergente F1	PA03950-0352	n.1 flacone (100ml) (*1)
Panni per la pulizia	PA03950-0419	n.1 confezione (n.24 fazzoletti) (*1) (*2)

\*1) Per comprare il prodotto per la pulizia, mettersi in contatto con il rivenditore dello scanner FUJITSU presso cui avete comprato lo scanner.

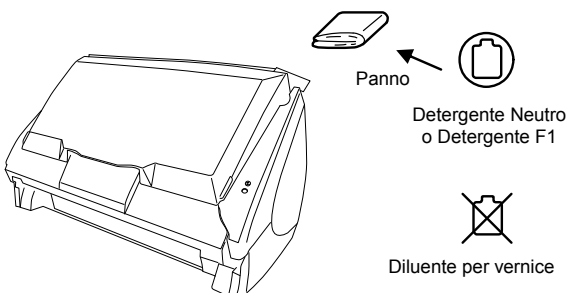
\*2) Al posto di stracci umidi si utilizzano panni per la pulizia preinumiditi con detergente F1.

### 5.2. Pulire lo Scanner Esteriormente

Pulire l'esterno dello scanner e lo scivolo di alimentazione F1 con un panno soffice imbevuto di un po' di detergente neutro o Detergente F1.



- Non usare mai diluenti o altri solventi organici.
- Durante la pulizia, stare attenti a non versare acqua o altri liquidi nello scanner. Non usare spray aerosol per pulire lo scanner.
- Può richiedere molto tempo, prima che il detergente evapori se ne viene usata una grande quantità. Quando si puliscono le parti dello scanner, inumidire un panno con una modesta quantità di detergente. Inoltre, pulire via completamente il detergente con un panno libero da fibre per non lasciare residui sulla superficie delle parti pulite.



### 5.3. Pulire l'interno dello scanner

Pulire le parti l'interno dello scanner con un panno asciutto o con un panno imbevuto di poco alcool isopropilico.

Dopo una successione di documenti scanditi, l'accumulo di polvere di carta e polvere dentro lo scanner causa errori di scansione.

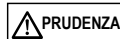
Come indicato, pulire l'ADF dopo ogni 1.000 scansioni. Notare che questa indicazione varia secondo il tipo di documento in scansione. Per esempio, l'ADF deve essere pulito più spesso quando vengono scanditi documenti dove il toner non è stato sufficientemente fissato sulla carta.

Pulire l'ADF in accordo alla seguente procedura riferendosi alle figure della pagina seguente.



La superficie di vetro dentro l'ADF diventa calda durante l'uso dello scanner.

Prima di iniziare a pulire dentro lo scanner, scollegare l'Alimentatore dalla presa e attendere almeno 15 minuti affinché lo scanner si raffreddi.

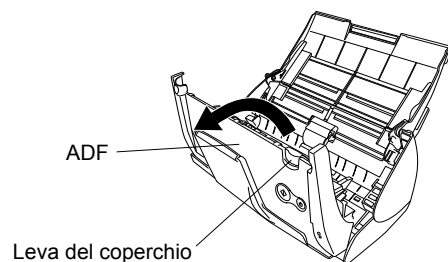


Quando si esegue la pulizia, assicurarsi che non rimangano oggetti estranei all'interno dello scanner e fare attenzione a non incastrare il panno o le dita nella molla di presa (parte metallica). Una molla di presa (parte metallica) deformata potrebbe provocare lesioni.

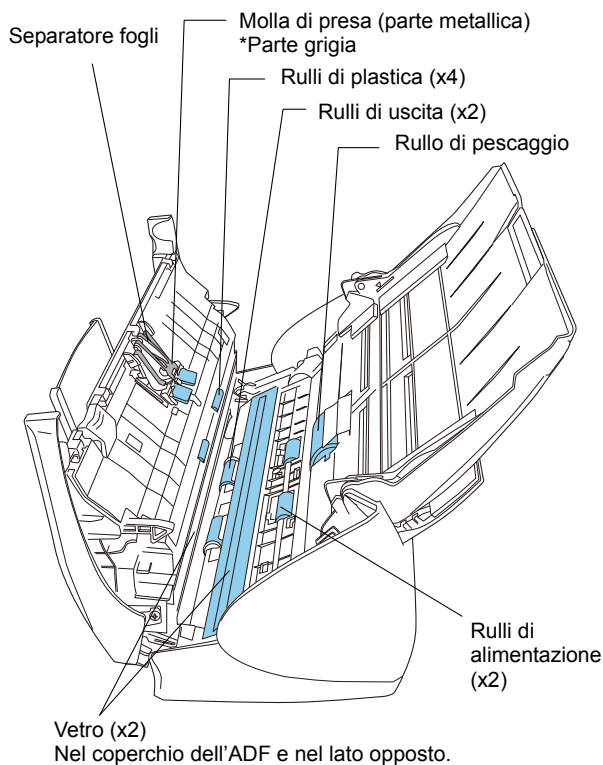


- Non usare mai acqua o detergente neutro per pulire l'interno dello scanner.
- Può richiedere molto tempo, prima che il detergente evapori se ne viene usata una grande quantità. Quando si puliscono le parti dello scanner, inumidire un panno con una modesta quantità di detergente. Inoltre, pulire via completamente il detergente con un panno libero da fibre per non lasciare residui sulla superficie delle parti pulite.

1. Aprire l'ADF sollevando la leva di apertura del coperchio.



2. Pulire le parti indicate con un panno asciutto o con un panno imbevuto del detergente F1.



**Spegnere lo scanner prima di pulire le seguenti parti.**

**Separatore fogli (Pad ASSY) (x 1)**

Spolverare il separatore fogli verso il basso. Quando si pulisce il separatore fogli, fare attenzione a non incastrare il panno e le dita nella molla di presa (parte metallica).

**Vetro (x2 sull'ADF e sul lato opposto)**

Pulire con delicatezza.

**Rullo di pescaggio (x1)**

Pulire con delicatezza facendo attenzione a non graffiare la superficie del rullo. Prestare particolare attenzione nella pulizia del rullo di pescaggio, in quanto rimasugli neri sul rullo influenzano negativamente le prestazioni di presa.

**Rulli di plastica (x4 sul coperchio ADF)**

Pulirli con delicatezza facendoli ruotare con le dita. Prestare attenzione a non graffiare la superficie dei rulli. Fare particolare attenzione nella pulizia dei rulli di plastica, in quanto rimasugli neri sul rullo influenzano negativamente le prestazioni di presa.

**Accendere lo scanner prima di pulire le seguenti parti. Pulire i rulli ruotandoli.**

**Rulli di alimentazione (x2)**

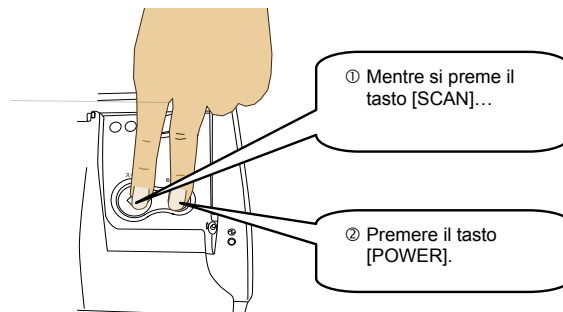
Pulirli con delicatezza facendo attenzione a non graffiare la superficie. Fare particolare attenzione nella pulizia dei rulli di alimentazione, in quanto rimasugli neri sul rullo influenzano negativamente le prestazioni di presa.

**Rulli di uscita (x2)**

Pulirli con delicatezza facendo attenzione a non graffiare la superficie. Fare particolare attenzione nella pulizia dei rulli di uscita, in quanto rimasugli neri sul rullo influenzano

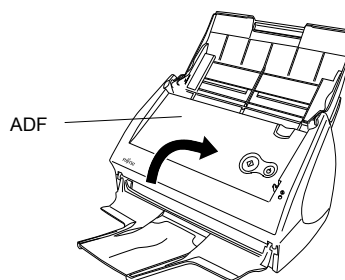
negativamente le prestazioni di presa.

Per ruotare il rullo di alimentazione e i rulli di uscita, continuare a premere il tasto [POWER] e contemporaneamente il tasto [SCAN]. I rulli ruotano fino a che si tengono premuti i due tasti. (Se si preme il tasto [POWER] per sei volte, i rulli fanno un solo giro.)



Connettere l'adattatore AC e il cavo AC solo quando si puliscono i rulli di uscita.

3. Chiudere l'ADF.



Quando l'ADF è ritornato nella sua posizione originale, assicurarsi che sia completamente chiuso. In caso contrario, si può verificare l'incastramento della carta o problemi di alimentazione.

**5.4. Pulire il Trasporto Fogli**

Quando si usa continuamente il Trasporto Fogli, sporco e polvere possono intaccare la sua superficie esterna e interna. Pulirla regolarmente, in quanto potrebbe provocare errori di scansione.

<Metodo di pulizia>

Usare un panno asciutto e pulito o un panno morbido inumidito con il detergente F1 o un detergente leggero per poi pulire delicatamente la superficie da sporcizia o polvere.



- Non usare mai solventi per vernici o solventi organici.
- Non strusciare il panno troppo forte sulla superficie, altrimenti il trasporto si può rovinare o deformare.
- Dopo aver pulito anche la parte interna del Trasporto Fogli con il detergente F1 o un detergente leggero, chiudere il Trasporto Fogli una volta asciutto.
- Come linee guida, è raccomandato cambiare il Trasporto Fogli ogni 500 scansioni. Per i dettagli su dove acquistare il Trasporto Fogli fare riferimento a "6.4 Acquistare il Trasporto Fogli"

## 6. Sostituire i materiali di consumo e alcune Parti regolari

Questo capitolo descrive come sostituire e acquistare i materiali di consumo e alcune parti regolari.



### Incendio/Shock elettrico

Prima di sostituire i materiali di consumo nello scanner, scollegare l'adattatore AC dalla presa per spegnere lo scanner.

### 6.1. Numeri delle parti e Ciclo di sostituzione dei materiali di consumo

La tabella seguente riporta i codici delle parti dei materiali di consumo con una indicazione di massima per la sostituzione di queste parti.


No.	Descrizione	P/N	Ciclo di sostituzione
1	Separatore fogli	PA03360-0002	50.000 fogli o un anno
2	Rullo di pescaggio	PA03360-0001	100.000 fogli o un anno

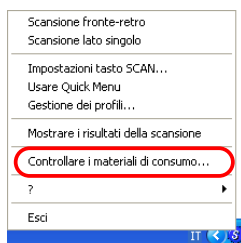
Questi cicli di sostituzione sono indicazioni di massima, quando viene scandita carta formato A4/libera da legno, 64 g/m<sup>2</sup> (17 lb). I cicli attuali possono essere diversi secondo la carta scandita.

Usare solo materiali di consumo specificati da PFU LIMITED.

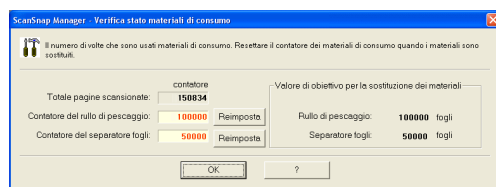


Per valutare quando i materiali di consumo devono essere sostituiti e per dare uno sguardo generale sulle pagine scandite fino ad adesso fare riferimento ai seguenti punti:

1. Fare click destro sull'icona "ScanSnap Manager"  sulla barra degli strumenti.
2. Fare click sul menu [Controllare materiali di consumo...] che è visualizzato.



⇒ La schermata [Verifica stato materiali di consumo] indica quante volte i materiali di consumo sono stati sostituiti.



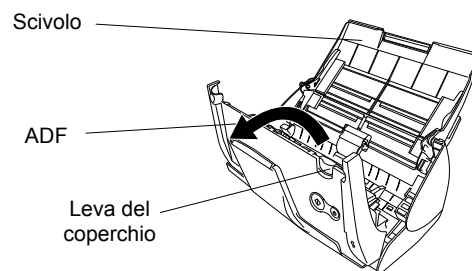
Sostituire i materiali di consumo usando "Valore obiettivo per la sostituzione dei materiali" come indicazione.

Per i dettagli sui materiali di consumo e come ottenerli, visitare il seguente sito Web o contattare il rivenditore Fujitsu dove avete comprato lo scanner. [Website] <http://scansnap.fujitsu.com>

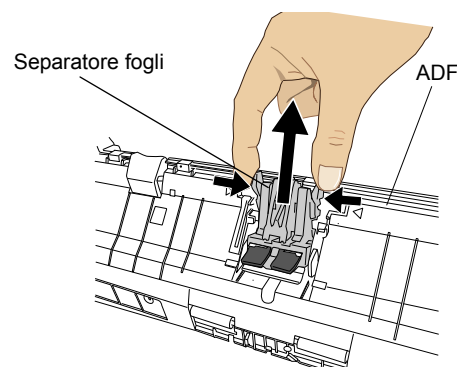
### 6.2. Sostituire il separatore fogli

Sostituire il separatore fogli seguendo questa procedura.

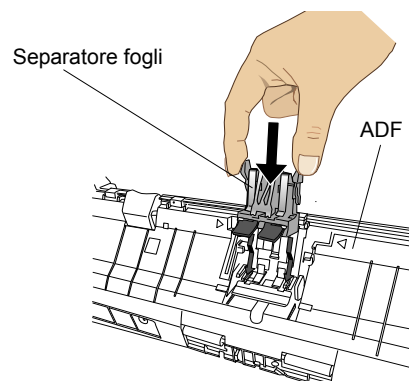
1. Rimuovere i documenti incastrati nel percorso della carta.
2. Aprire l'ADF sollevando la leva di apertura del coperchio.



3. Rimuovere il separatore fogli. Tirare fuori il separatore fogli nella direzione della freccia stringendo le estremità del separatore fogli.

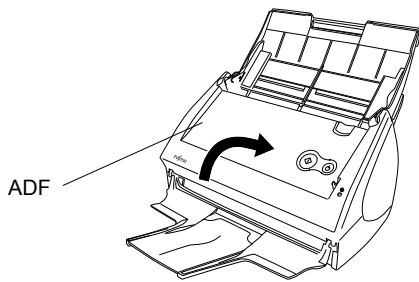


4. Attaccare un nuovo separatore fogli.



Assicurarsi che il separatore fogli sia completamente attaccato. In caso contrario, si possono verificare inceppamenti della carta o errori di alimentazione.


5. Chiudere l'ADF



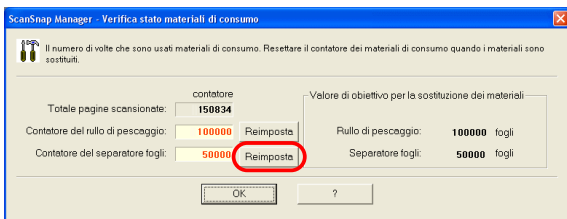
⇒ L'ADF dovrebbe emettere un click quando ritorna nella sua posizione originale.

6. Accendere lo scanner.

⇒ L'icona ScanSnap Manager cambia da  a .

7. Fare click destro sull'icona "ScanSnap Manager"  sulla barra degli strumenti, e selezionare dal menu [Controlla materiali di consumo].

8. Nella finestra "Controlla materiali di consumo", fare click sul tasto [Reimposta] del "Separatore fogli".

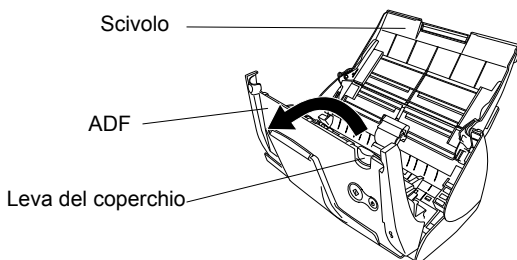


⇒ Il contatore è ripristinato a "0".

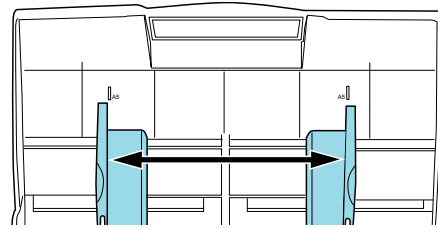
### 6.3. Sostituire il rullo di pescaggio

Sostituire il rullo di pescaggio con la seguente procedura.

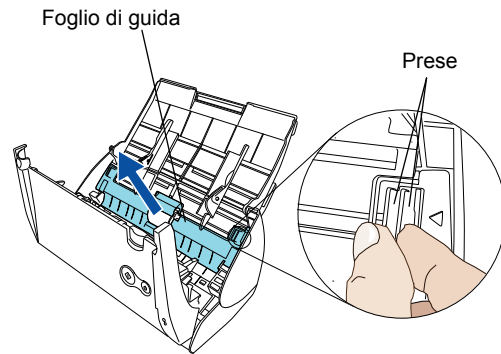
1. Rimuovere qualsiasi documento che si trovi sullo scivolo di alimentazione ADF.
2. Aprire l'ADF sollevando la leva di apertura della copertura



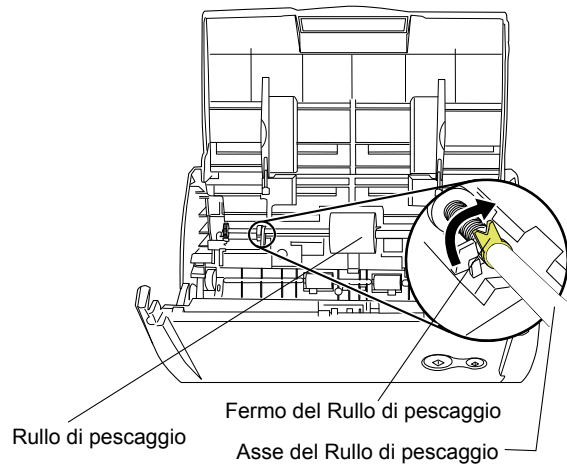
3. Aggiustare le guide laterali alla misura "A5".



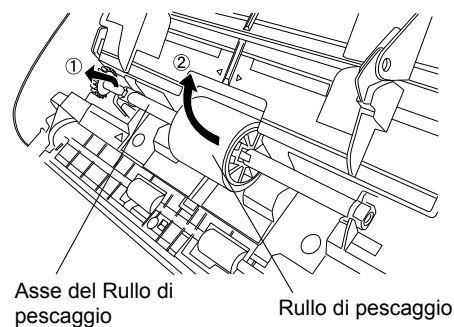
4. Rimuovere il foglio di guida. Afferrare le prese sul foglio di guida e tirarlo per rimuoverlo.



5. Ruotare il fermo del rullo di pescaggio girando (sinistra) nella direzione della freccia.



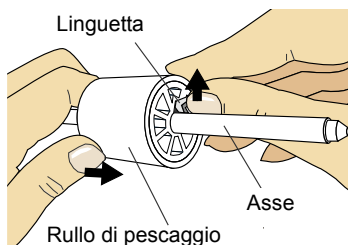
6. Rimuovere il rullo di pescaggio con la sua asse. Far scivolare e rialzare la parte sinistra dell'asse del rullo di pescaggio (circa 5mm), rimuoverlo verso sinistra, e poi alzarlo e rimuoverlo dallo scanner.



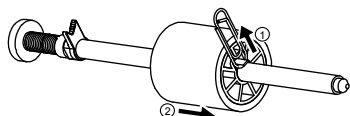


Se la superficie del rullo di pescaggio è sporca di polvere di carta, si può verificare un errore di scansione. Rimuovere lo sporco usando un panno asciutto con un po' di Detergente F1.  
\* Non usare acqua, né latte detergente o spray

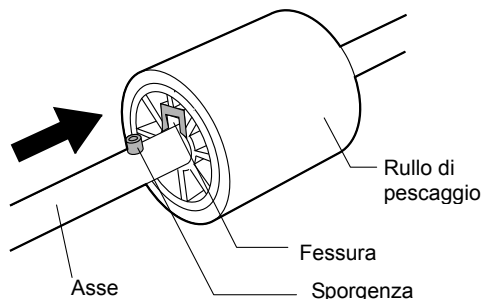
7. Rimuovere il rullo di pescaggio dall'asse.  
Levare l'asse dal rullo di pescaggio tirando su la linguetta.



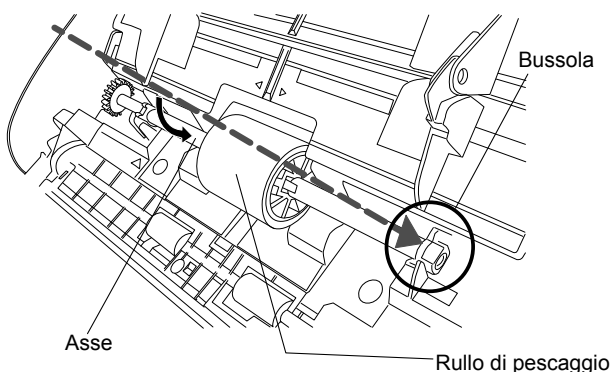
Se si preme su la linguetta del rullo di pescaggio usando le proprie unghie, si corre il rischio di ferirsi o spezzarsi l'unghia. È preferibile premere sulla linguetta usando una graffetta.



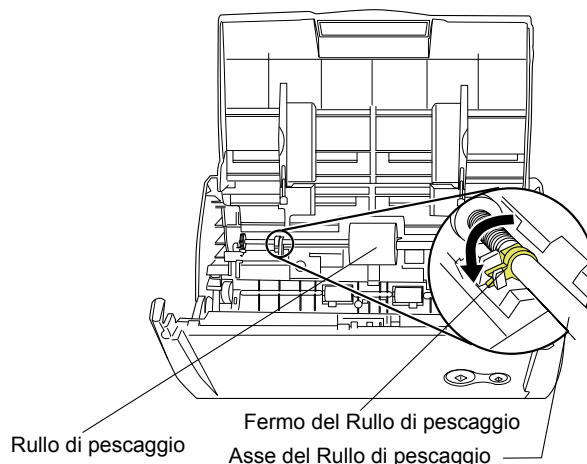
8. Attaccare un rullo di pescaggio all'asse.  
Inserire la nuova asse allineando la sporgenza alla fessura sul nuovo rullo di pescaggio.



9. Installare il rullo di pescaggio con la sua asse nello scanner.  
Inserire la parte destra dell'asse nella bussola (destra) e impostare l'asse nella fessura mentre si abbassa.

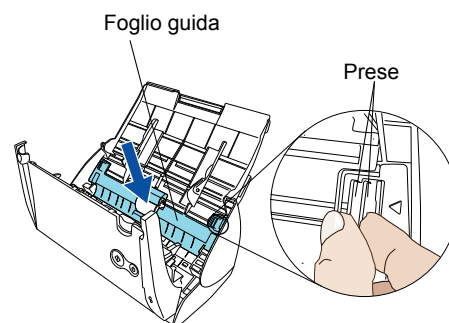


10. Fissare il fermo del rullo di pescaggio (sinistra) ruotandolo nella direzione della freccia.



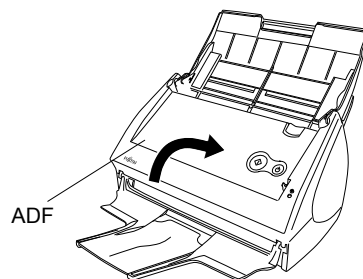
Assicurarsi che il rullo di pescaggio sia attaccato in modo appropriato. In caso contrario, si possono verificare inceppamenti della carta o errori di alimentazione.

11. Attaccare il foglio di guida allo scanner.  
Afferrare le prese sul foglio di guida e impostare il foglio di guida allo scanner.





⇒ L'ADF dovrebbe emettere un click quando ritorna nella sua posizione originale.

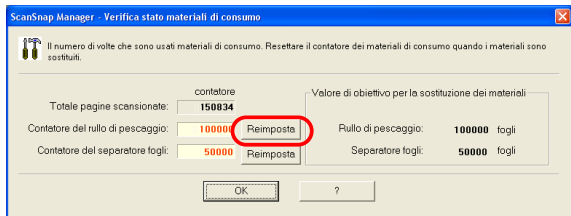
12. Chiudere l'ADF



⇒ L'ADF dovrebbe emettere un click quando ritorna nella sua posizione originale.

13. Accendere lo scanner.  
⇒ Fare click destro sull'icona "ScanSnap Manager" che cambierà da  a .

14. Fare click destro sull'icona "ScanSnap Manager" sulla barra degli strumenti e selezionare dal menu [Verifica stato materiali di consumo].
15. Nella finestra "Verifica stato materiali di consumo", fare click sul tasto [Reimposta] del Rullo di pescaggio.



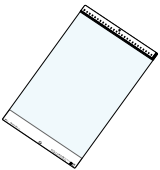
## 6.4. Acquistare il Trasporto Fogli

Se il "Trasporto Fogli" venduto insieme a questo prodotto non può essere usato per la scansione a causa di danneggiamento o consumo e strappi, si può acquistarlo separatamente.

Come indicazione, è raccomandato sostituire il Trasporto Fogli ogni 500 scansioni.

Tuttavia il numero di volte dell'uso cambia secondo l'utilizzo. Se il Trasporto Fogli è rovinato, si prega di sostituirlo.

La descrizione del Trasporto Fogli (venduto anche separatamente) e il numero delle parti di ricambio sono i seguenti:

Descrizioni	Quantità	P/N
ScanSnap il Trasporto Fogli 	5 pezzi	FI-511ES-WW