



Instruções básicas

Agradecemos a aquisição do scanner de imagem em cores ScanSnap S1500 / S1500M (referido aqui, apenas como "ScanSnap"). Este manual descreve os cuidados e as ações necessárias para a utilização do ScanSnap. Para obter melhores resultados, siga os procedimentos aqui descritos.

Sobre os recursos e funções, operações básicas, cuidados diários e substituição das peças de consumo do ScanSnap, consulte o Manual de instruções disponível no Setup DVD-ROM. Mantenha este manual em lugar seguro para que possa consultá-lo durante o uso do ScanSnap.

Microsoft, Windows, Windows Vista, Excel e PowerPoint são marcas comerciais ou marcas registradas da Microsoft Corporation nos Estados Unidos e em outros países.

Apple, o logotipo Apple, Mac, Mac OS, iPhoto e Rosetta são marcas comerciais da Apple Inc.

ABBYY™ FineReader™ Engine ©2011 ABBYY. OCR by ABBYY

ABBYY e FineReader são marcas comerciais da ABBYY.

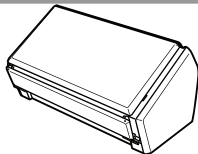
Outros nomes de companhias e produtos são marcas comerciais ou marcas registradas de seus respectivos proprietários.

Janeiro de 2012

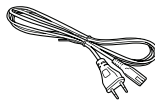
© PFU LIMITED 2008-2012

Verificando os componentes

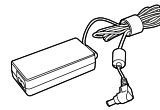
Certifique-se de que todos os itens abaixo estão inclusos na caixa.



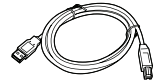
ScanSnap (x1)



Cabo AC (x1) (*)



Adaptador AC (x1)



Cabo USB (x1)



Instruções básicas
(este manual) (x1)



Precauções de
segurança (x1)



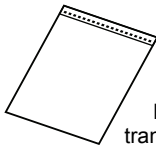
Setup DVD-ROM
(x1)



Adobe® Acrobat®
DVD-ROM (x1)
(S1500)



Adobe® Acrobat®
Conjunto de
DVD-ROM (x1)
(S1500M)



Folha de
transporte (x1)



Rack2-Filer (x1)
(Exclusivo para o S1500 com o Rack2-Filer)
(x1)

(*) O conteúdo pode variar dependendo do país e do modelo do ScanSnap adquirido.

Se qualquer outra embalagem for fornecida, guarde-a da mesma forma. Manuseie os acessórios com cuidado.

A caixa e o material de embalagem são necessários para o armazenamento e transporte do ScanSnap. Não jogue-os fora.






Na ausência ou dano de qualquer material, contate o revendedor autorizado onde o aparelho foi adquirido ou a assistência técnica da FUJITSU.

Leia as Precauções de segurança

Antes de utilizar o ScanSnap, certifique-se de ler e entender as informações fornecidas no manual "Precauções de segurança".

Avisos utilizados neste manual

Os seguintes avisos são usados neste manual:

Aviso	Descrição
	Este aviso alerta que, caso o usuário manuseie o aparelho sem cautela, podem ocorrer graves acidentes ou danos ao aparelho.
	Este aviso alerta particularmente sobre informações importantes. Certifique-se de lê-las.
	Este aviso alerta o usuário quanto às dicas úteis sobre o uso do aparelho.
	Este aviso indica as operações utilizando o Windows®.
	Este símbolo indica operações utilizando o Mac OS.

Consultando o "Manual de instruções"

Para consultar o "Manual de instruções", insira o Setup DVD-ROM no drive e siga as instruções abaixo:



Clique o botão [Manuais] da janela [ScanSnap Setup] e depois o botão [Manual de instruções].

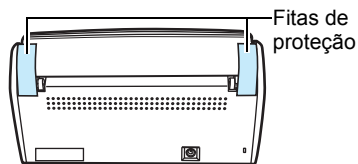


Clique 2 vezes o ícone [Manual de instruções] da janela [ScanSnap].

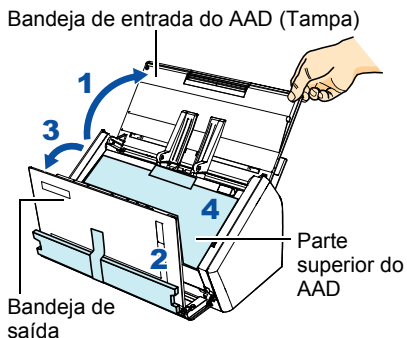
Removendo a embalagem protetora

Antes de usar o ScanSnap, remova a embalagem protetora seguindo as instruções abaixo.

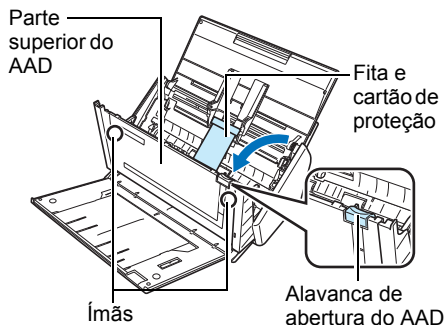
1. Remova as fitas de proteção da parte posterior do ScanSnap.



2. Abra a Bandeja de entrada do AAD (Tampa) (1) e puxe a fita para remover a espuma protetora (2) da Bandeja de saída. Abra a Bandeja de saída (3) e puxe a fita para remover a espuma protetora da Parte superior do AAD (4).



3. Puxe a Alavanca de abertura para abrir a Parte superior do AAD e remova o cartão de proteção.





Se um cartão magnético ou cartões smart card entrarem em contato com os ímãs da Parte superior do AAD, as partes magnéticas ou o chip podem ser danificados.

Instalando os programas

Instalando no Windows® → (página 3)

Instalando no Mac OS → (página 4)



Não conecte o ScanSnap ao computador antes de instalar o programa.



Para exportar dados digitalizados pelo ScanSnap para o dispositivo móvel, efetue o download do ScanSnap Connect Application para dispositivos móveis através de lojas de aplicativos como a App Store.

Instalando no Windows®

Programas

Os seguintes programas podem ser instalados.

- ScanSnap Manager (Driver do scanner)
- ScanSnap Organizer (Gerenciamento de arquivos)
- CardMinder (Gerenciamento de cartões de visita)
- ABBYY FineReader for ScanSnap™ (OCR)

Para usar o Evernote para Windows, SugarSync Manager para Windows, Scan to Microsoft SharePoint ou Adobe® Acrobat® X Standard, os programas devem estar instalados.

Para maiores detalhes sobre cada programa e seus procedimentos de instalação, consulte a seção "Instalando os programas" do Manual de instruções.

Requisitos do sistema

Sistema operacional	<ul style="list-style-type: none"> ● Windows® 7 (32-bit/64-bit) ● Windows Vista™ (32-bit/64-bit) ● Windows® XP (32-bit) (*1) ● Windows® 2000 (*2)
CPU	Intel® Core™ 2 Duo 2,2 GHz ou superior recomendado (recomendação mínima: Intel® Pentium® 4 1,8 GHz)

Memória	Windows® 7 (32-bit/64-bit) 32-bit: No mínimo 1 GB 64-bit: No mínimo 2 GB Windows Vista™ (32-bit/64-bit) Windows® XP (32-bit) Windows® 2000 No mínimo 512 MB (Acima de 1 GB recomendado)
Resolução do display	800 × 600 pixels ou superior
Espaço no disco rígido (*3)	No mínimo 3350 MB de espaço livre (No mínimo 3800 MB de espaço livre são necessários para usar o Rack2-File)
Porta USB (*4)	USB 2.0 / USB 1.1

*1: Service Pack 2 ou mais recente é necessário

*2: Service Pack 4 ou mais recente é necessário

*3: No Windows Vista™, se o .NET Framework 3.5 SP1 não estiver instalado, até 500 MB de espaço livre serão necessários.

No Windows® XP, se o .NET Framework 3.5 SP1 não estiver instalado, até 530 MB de espaço livre serão necessários.

No Windows® 2000, se o .NET Framework 2.0 não estiver instalado, até 310 MB de espaço livre serão necessários.

*4: Mesmo usando o USB 3.0, funcionará como USB 2.0.



● Se o CPU ou a memória não estiverem de acordo com as especificações ou se a porta USB / hub USB forem do padrão USB 1.1, a velocidade da digitalização será reduzida.

● Algumas telas não serão exibidas corretamente se o tamanho da fonte for muito grande. Neste caso, selecione uma fonte menor.

● Dependendo do gerenciamento do disco onde o Windows® está instalado, o espaço utilizado pela instalação pode diferir do tamanho requerido.

Instalação

1. Ligue o computador e efetue o login como Administrador.

2. Insira o Setup DVD-ROM no drive de DVD.

⇒ A janela [ScanSnap Setup] será exibida.



Se a janela [ScanSnap Setup] não for exibida, clique 2 vezes em "ScanSnap.exe" do DVD-ROM utilizando Windows Explorer.

3. Clique o botão [Instalação].



⇒ A janela [Install Products] será exibida.

4. Clique o botão [ScanSnap].

Siga as instruções da tela para concluir a instalação.



Se a instalação não for concluída com sucesso, clique o botão [Documentos] da janela [ScanSnap Setup] e depois [Soluções de problemas (instalação)] para consultar o Soluções de problemas (instalação).

Instalando no Mac OS

Programas

Os seguintes programas podem ser instalados.

- ScanSnap Manager (Driver do scanner)
- ABBYY FineReader for ScanSnap™ (OCR)
- Cardiris™ for ScanSnap (Reconhecimento de texto de cartões de visita)

Para usar o Evernote para Mac, SugarSync Manager para Mac ou Adobe® Acrobat® 9 Pro, os programas devem estar instalados.

Para maiores detalhes sobre cada programa e seus procedimentos de instalação, consulte a seção "Instalando os programas" do Manual de instruções.

Requisitos do sistema

Sistema operacional (*1)	<ul style="list-style-type: none"> ● Mac OS X v10.7 ● Mac OS X v10.6 ● Mac OS X v10.5 ● Mac OS X v10.4
CPU	Intel® Core™ 2 Duo 2,4 GHz ou superior recomendado (recomendação mínima: Intel® Core™ Duo 1,83 GHz, PowerPC® G5 1,6 GHz)
Memória	<p>Mac OS X v10.7 No mínimo 2 GB</p> <p>Mac OS X v10.6 No mínimo 1 GB</p> <p>Mac OS X v10.5 Mac OS X v10.4 No mínimo 512 MB (Acima de 1 GB recomendado)</p>
Resolução do display	1024 × 768 pixels ou superior
Espaço no disco rígido	No mínimo 3095 MB de espaço livre
Porta USB (*2)	USB 2.0 / USB 1.1

*1: É recomendado aplicar as últimas atualizações do Mac OS.

*2: Mesmo usando o USB 3.0, funcionará como USB 2.0.



Se o CPU ou a memória não estiverem de acordo com as especificações ou se a porta USB / hub USB forem do padrão USB 1.1, a velocidade da digitalização será reduzida.

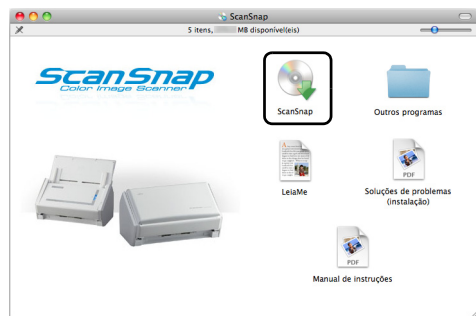
Instalação

1. Ligue o computador e efetue o login como Administrador.

2. Insira o Setup DVD-ROM no drive de DVD.

⇒ A janela [ScanSnap] será exibida.

- 3.** Clique 2 vezes o ícone [ScanSnap].
Siga as instruções da tela para concluir a instalação.



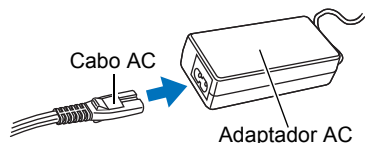
Conectando o ScanSnap

- Apenas um ScanSnap pode ser usado por vez pelo computador.
- Use apenas o cabo fornecido junto com o ScanSnap.

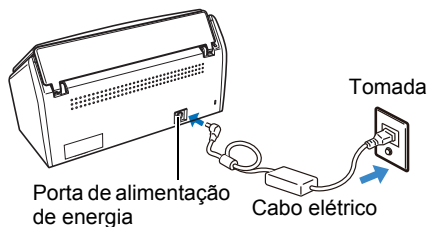


CUIDADO
Não utilize adaptadores AC que não sejam os fornecidos com o aparelho. Isto poderá danificar o scanner.
Fabricante: SANKEN ELECTRIC CO.,LTD.
Número do modelo: SED80N2-24.0

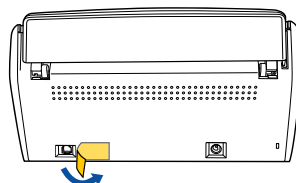
- 1.** Conecte o cabo AC no Adaptador AC (referido apenas como "Cabo elétrico").



- 2.** Conecte o Cabo elétrico na Porta de alimentação de energia do ScanSnap e a outra ponta na tomada.

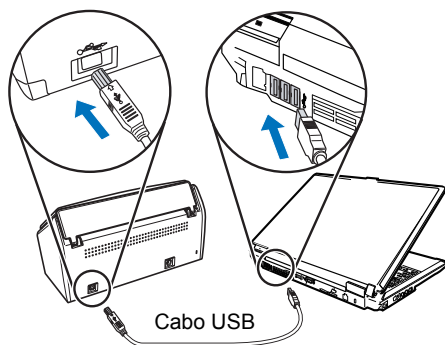


- 3.** Remova o adesivo da Porta USB do ScanSnap.



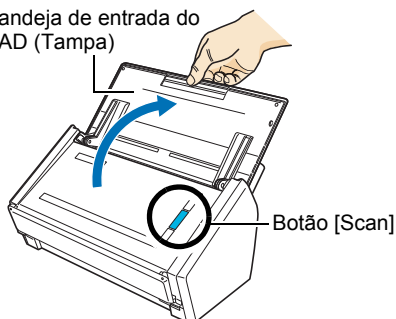
- 4.** Conecte o Cabo USB na Porta USB do ScanSnap e do computador.

- Ao usar hubs USB, certifique-se de conectar o ScanSnap ao hub USB conectado diretamente ao computador. Use hubs USB com fonte de energia própria (com tomada elétrica).
- Se a porta USB ou hub USB forem do padrão USB 1.1, a velocidade da digitalização será reduzida.
- Conecte o cabo USB com a marca USB voltada para cima.



- 5.** Abra a Bandeja de entrada do AAD (Tampa) do ScanSnap.

Bandeja de entrada do AAD (Tampa)



⇒ O aparelho será ligado e o botão [Scan] acenderá na cor azul.




A parte inferior do ScanSnap poderá esquentar durante o uso. Isto não afetará a operação do ScanSnap ou causar diretamente qualquer tipo de queimadura. Tenha cuidado para não derrubar o ScanSnap ao segurar a parte inferior para carregá-lo.

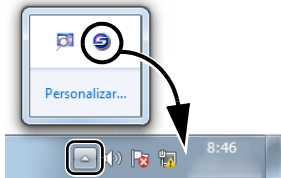
6. Verifique o ícone do ScanSnap Manager.

Windows

⇒ O ícone do ScanSnap Manager será exibido na barra de tarefas.



✓ No Windows® 7, o ícone do ScanSnap Manager será exibido no menu que aparece quando o  é clicado na barra de tarefas. Para ter sempre o ícone do ScanSnap Manager exibido na barra de tarefas, arraste o ícone e solte-o na barra.



Mac OS

⇒ O ícone do ScanSnap Manager será exibido no Dock.

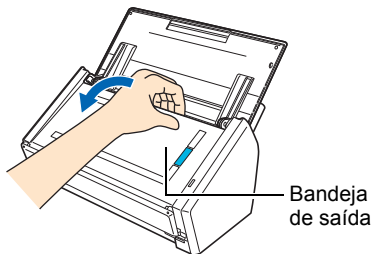


Teste de Digitalização

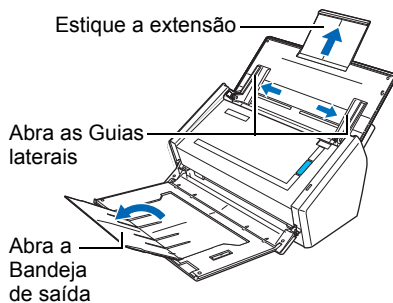
Para maiores detalhes sobre documentos que podem ser digitalizados com o ScanSnap e como carregá-los, consulte a seção "Visão geral do ScanSnap" do Manual de instruções.

1. Carregue os documentos de teste no ScanSnap.

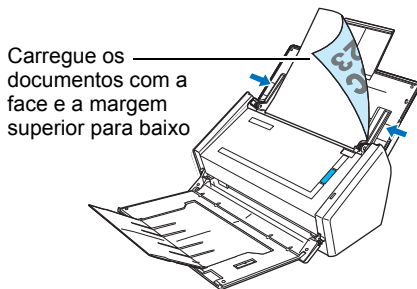
1. Puxe a Bandeja de saída para frente.



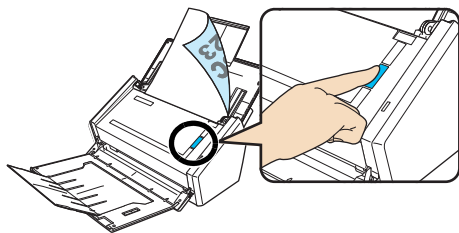
2. Carregue os documentos seguindo as instruções abaixo.



3. Carregue os documentos de teste na Bandeja de entrada do AAD (Tampa), e ajuste as guias laterais de acordo com a largura dos documentos.



2. Pressione o botão [Scan] do ScanSnap.

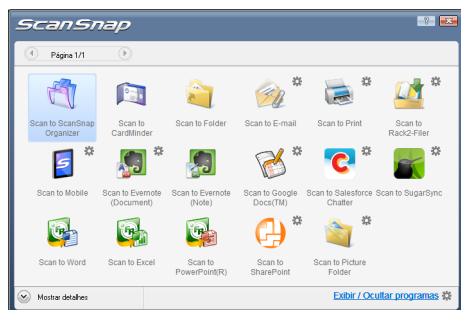


⇒ A digitalização será iniciada. O Quick Menu será exibido quando a digitalização for concluída.

! Caso a digitalização não se inicie, consulte "Soluções de problemas" da Ajuda do ScanSnap Manager.

3. No Quick menu, clique o ícone do programa para interagir com o ScanSnap Manager.

Windows



Mac OS



⇒ O programa selecionado será aberto.

Verifique se o ScanSnap Manager está interligado com o programa selecionado no Quick menu.

Contato para informações

- **Adobe® Acrobat®**
Para informações relacionadas ao Adobe Acrobat, consulte a seguinte página web:
<http://www.adobe.com/support/>
- **ABBYY FineReader for ScanSnap™**
Para informações relacionadas ao ABBYY FineReader for ScanSnap™, consulte a lista de contatos efetuando o seguinte:

Windows

Pelo menu [Iniciar], selecione [Todos os Programas] → [ABBYY FineReader for ScanSnap(TM) 4.1] → [Manual do Usuário] → [Suporte técnico] → [Escritórios da ABBYY].

Mac OS

Pelo Finder, selecione [Aplicativos] → [ABBYY FineReader for ScanSnap] → [Preferências do FineReader for ScanSnap] → [Ajuda] → [Ajuda do FineReader for ScanSnap] → [Escritórios da ABBYY].

- **Cardiris™ for ScanSnap**
Para informações relacionadas ao Cardiris™ for ScanSnap, consulte a seguinte página web:
<http://www.irislink.com/support>
- **Evernote**
Para informações relacionadas ao Evernote, consulte a seguinte página web:
<http://www.evernote.com/about/contact/support/>
- **Google Docs™**
Para informações relacionadas ao Google Docs™, consulte a Ajuda do Docs ou o Fórum de Ajuda clicando no link de Ajuda no Google Docs™.
- **Salesforce**
Contate o administrador de sistemas do Salesforce.
- **SugarSync**
Para informações relacionadas ao SugarSync, consulte a seguinte página web:
<https://sugarsync.custhelp.com/>

Para outras informações, consulte a lista de contatos do Escritório da FUJITSU na última página do manual Precauções de segurança.