



Avvio rapido

Grazie per aver scelto ScanSnap S1500 e S1500M (di qui in avanti chiamato "ScanSnap"). Il manuale descrive i preparativi necessari per l'uso di ScanSnap. Seguire le procedure qui riportate. Per le funzioni e le caratteristiche di ScanSnap, nonché per le operazioni di base, la manutenzione quotidiana e la sostituzione dei materiali usurati, consultare la "Guida dell'operatore" disponibile nel Setup DVD-ROM. Conservare il manuale a portata di mano per poterlo consultare in caso di necessità durante l'uso di ScanSnap.

Microsoft, Windows, Windows Vista, Excel e PowerPoint sono marchi di fabbrica o marchi di fabbrica registrati di Microsoft Corporation negli Stati Uniti e in altri Paesi.

Apple, il logo di Apple, Mac, Mac OS, iPhoto e Rosetta sono marchi di fabbrica di Apple Inc.

ABBYY™ FineReader™ Engine © 2011 ABBYY. OCR by ABBYY

ABBYY e FineReader sono marchi di fabbrica di ABBYY.

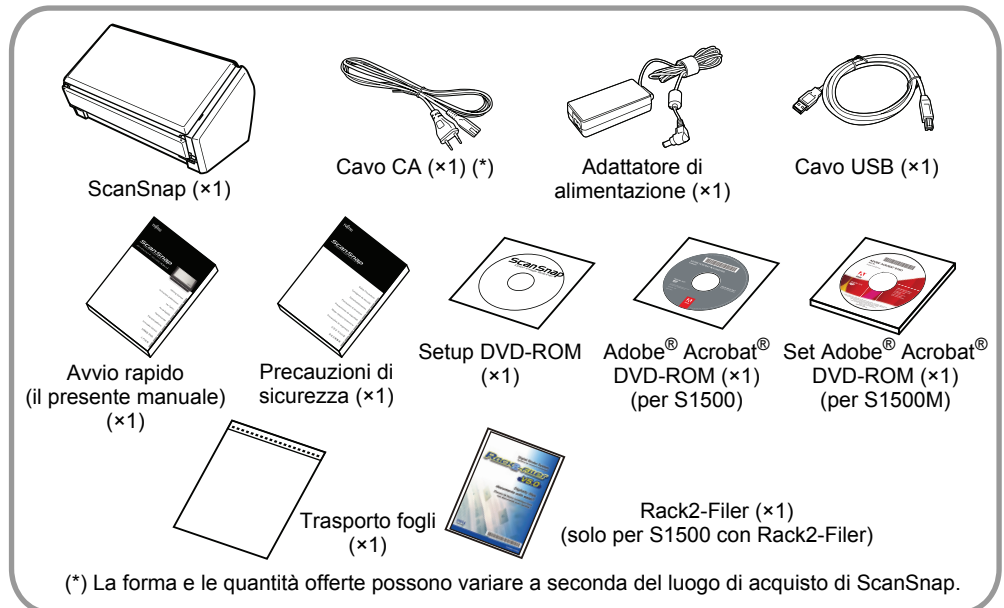
I nomi di altre compagnie e di altri prodotti sono marchi di fabbrica o marchi di fabbrica registrati delle rispettive compagnie.

Gennaio 2012

© PFU LIMITED 2008 - 2012

Controllo dei componenti

Controllare che tutti gli elementi elencati di seguito siano presenti nell'imballaggio.



Conservare anche qualsiasi altro tipo di imballaggio fornito. Maneggiare i componenti con cura. La scatola e i materiali di imballaggio servono a riporre e trasportare ScanSnap. Non gettarli. In caso di parti mancanti o danneggiate, contattare il rivenditore di scanner FUJITSU o un centro autorizzato di servizi scanner FUJITSU.

Letture delle Precauzioni di sicurezza

Prima di usare ScanSnap, leggere attentamente le "Precauzioni di sicurezza".

Simboli utilizzati nella guida

La guida usa i seguenti simboli:

Simboli	Descrizione
	Questa indicazione segnala all'utente di un'operazione che, se non osservata attentamente, può causare lesioni personali o danneggiare il prodotto.
	Questo simbolo avvisa l'operatore di informazioni di particolare importanza da leggere attentamente.
	Questo simbolo designa suggerimenti utili per l'operatore riguardanti le operazioni.
	Questo simbolo indica delle operazioni con Windows®.
	Questo simbolo indica delle operazioni con Mac OS.

Riferimenti alla "Guida dell'operatore"

Per consultare la "Guida dell'operatore", inserire il Setup DVD-ROM nel drive del DVD-ROM e procedere come segue:

Windows

Cliccare il tasto [Manuali] nella finestra di dialogo [ScanSnap Setup] e cliccare il tasto [Guida dell'operatore].

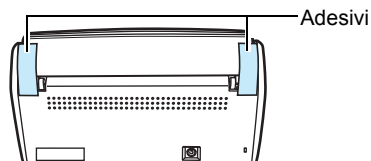
Mac OS

Fare doppio clic sull'icona [Guida dell'operatore] nella finestra [ScanSnap].

Rimozione dell'imballaggio protettivo

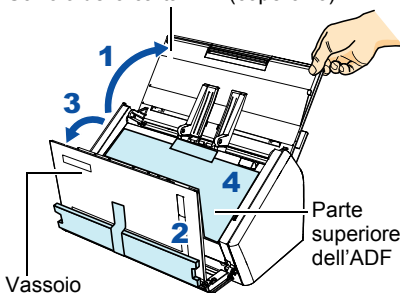
Procedere come segue per rimuovere l'imballaggio protettivo prima di utilizzare ScanSnap:

1. Rimuovere gli adesivi sulla parte posteriore di ScanSnap.

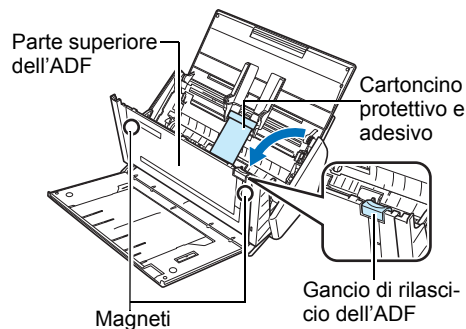


2. Aprire lo scivolo della carta ADF (coperchio) (1) e tirare il nastro adesivo per rimuovere il polistirolo (2) dal vassoio. Aprire il vassoio (3) e tirare il nastro adesivo per rimuovere il foglio protettivo dalla parte superiore dell'ADF (4).

Scivolo della carta ADF (coperchio)



3. Tirare il gancio di rilascio dell'ADF per aprire la parte superiore dell'ADF e tirare l'adesivo per togliere il cartoncino protettivo.





PRUDENZA

Se una carta magnetica o una scheda IC viene a contatto con le calamite della parte superiore dell'ADF, la parte magnetica della carta si potrebbe rovinare.

Installazione dei software

Installazione su Windows® → (pag. 3)

Installazione su Mac OS → (pag. 4)



Non collegare ScanSnap al computer prima di installare i software.



Quando si esportano i dati scanditi da ScanSnap nel dispositivo mobile, scaricare ScanSnap Connect Application per dispositivi mobili da un archivio di applicazioni (per esempio, App Store).

Installazione su Windows®

Software

È possibile installare i seguenti software:

- ScanSnap Manager (driver dello scanner)
- ScanSnap Organizer (applicazione per la gestione dei file)
- CardMinder (applicazione per la gestione dei biglietti da visita)
- ABBYY FineReader for ScanSnap™ (applicazione OCR)

Per usare Evernote per Windows, SugarSync Manager per Windows, Scan to Microsoft SharePoint o Adobe® Acrobat® X Standard, è necessario installare anche i software richiesti. Per dettagli sui singoli software e sulle procedure di installazione, consultare "Installazione dei software" nella Guida dell'operatore.

Requisiti di sistema

Sistema operativo	<ul style="list-style-type: none"> ● Windows® 7 (32 bit/64 bit) ● Windows Vista® (32 bit/64 bit) ● Windows® XP (32 bit) (*1) ● Windows® 2000 (*2)
CPU	Consigliato Intel® Core™ 2 Duo 2,2 GHz o superiore (min.: Intel® Pentium® 4 1,8 GHz)
Memoria	Windows® 7 (32 bit/64 bit) 32 bit: min. 1 GB 64 bit: min. 2 GB Windows Vista® (32 bit/64 bit) Windows® XP (32 bit) Windows® 2000 min. 512 MB (consigliato min. 1 GB)
Risoluzione dello schermo	min. 800 × 600 pixel
Spazio su disco rigido (*3)	Richiesti min. 3350 MB di spazio libero su disco (per usare Rack2-File si richiedono min. 3800 MB di spazio libero su disco)
Porta USB (*4)	USB 2.0 e USB 1.1

*1: richiesto Service Pack 2 o versione successiva.

*2: richiesto Service Pack 4 o versione successiva.

*3: in Windows Vista®, se .NET Framework 3.5 SP1 non è installato, è richiesto uno spazio libero aggiuntivo su disco inferiore a 500 MB; in Windows® XP, se .NET Framework 3.5 SP1 non è installato, è richiesto uno spazio libero aggiuntivo su disco inferiore a 530 MB. in Windows® 2000, se .NET Framework 2.0 non è installato, è richiesto uno spazio libero aggiuntivo su disco inferiore a 310 MB.

*4: la porta USB 3.0 funziona come un'USB 2.0.



- Se la CPU o la memoria non soddisfa i requisiti richiesti, o se il tipo di porta o di hub USB è un'USB 1.1, la scansione potrebbe essere più lenta.
- Se la dimensione dei font è grande, alcune schermate potrebbero non essere visualizzate correttamente. Se così fosse, ridurre la dimensione dei font.
- A seconda della gestione del disco di sistema in Windows®, l'aumento effettivo dello spazio su disco dopo l'installazione potrebbe essere diverso da quello richiesto.

■ Installazione

1. Avviare il computer e accedere come utente con privilegi di amministratore.
2. Inserire il Setup DVD-ROM nel drive del DVD-ROM.
⇒ Si visualizza la finestra di dialogo [ScanSnap Setup].

✓ Se la finestra di dialogo [ScanSnap Setup] non si visualizza, fare doppio clic su "ScanSnap.exe" del Setup DVD-ROM attraverso Esplora risorse.

3. Cliccare il tasto [Installa prodotti].



⇒ Si visualizza la finestra di dialogo [Install Products].

4. Cliccare il tasto [ScanSnap].
Seguire le istruzioni sullo schermo per continuare l'installazione.



Se l'installazione non si completa correttamente, cliccare il tasto [Manuali] nella finestra di dialogo [ScanSnap Setup] e il tasto [Soluzione dei problemi (installazione)] e consultare Soluzione dei problemi (installazione).

Installazione su Mac OS

■ Software

È possibile installare i seguenti software:

- ScanSnap Manager (driver dello scanner)
 - ABBYY FineReader for ScanSnap™ (applicazione OCR)
 - Cardiris™ for ScanSnap (applicazione per il riconoscimento del testo nei biglietti da visita)
- Per usare Evernote per Mac, SugarSync Manager per Mac o Adobe® Acrobat® 9 Pro, è necessario installare anche i software richiesti.

Per dettagli sui singoli software e sulle procedure di installazione, consultare "Installazione dei software" nella Guida dell'operatore.

■ Requisiti di sistema

Sistema operativo (*1)	<ul style="list-style-type: none"> ● Mac OS X v10.7 ● Mac OS X v10.6 ● Mac OS X v10.5 ● Mac OS X v10.4
CPU	Consigliato Intel® Core™ 2 Duo 2,4 GHz o superiore (min.: Intel® Core™ Duo 1,83 GHz, PowerPC® G5 1,6 GHz)
Memoria	Mac OS X v10.7 min. 2 GB Mac OS X v10.6 min. 1 GB Mac OS X v10.5 Mac OS X v10.4 min. 512 MB (consigliato min. 1 GB)
Risoluzione dello schermo	min. 1024 × 768 pixel
Spazio su disco rigido	Richiesti min. 3095 MB di spazio libero su disco
Porta USB (*2)	USB 2.0 e USB 1.1

*1: si consiglia di applicare gli ultimi aggiornamenti a Mac OS.

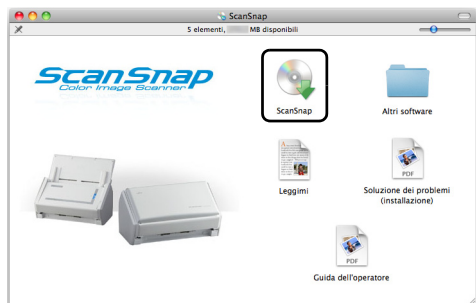
*2: la porta USB 3.0 funziona come un'USB 2.0.



Se la CPU o la memoria non soddisfa i requisiti richiesti o se il tipo di porta o di hub USB è un'USB 1.1, la scansione potrebbe essere più lenta.

■ Installazione

1. Avviare il computer e accedere come utente con privilegi di amministratore.
2. Inserire il Setup DVD-ROM nel drive del DVD-ROM.
⇒ Si visualizza la finestra [ScanSnap].
3. Fare doppio clic sull'icona [ScanSnap].
Seguire le istruzioni sullo schermo per continuare l'installazione.



Collegamento di ScanSnap



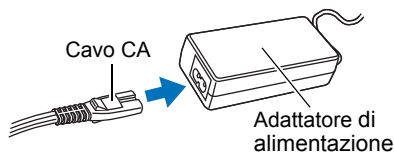
- Si può usare un solo ScanSnap per computer.
- Usare solo il cavo fornito con ScanSnap.



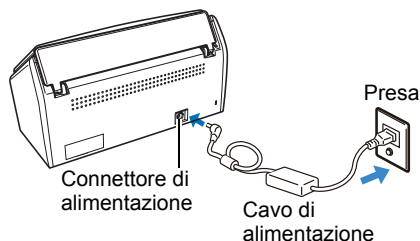
Non usare adattatori di alimentazione diversi da quello fornito con ScanSnap. L'uso di adattatori diversi potrebbe causare danni a ScanSnap.

Produttore: SANKEN ELECTRIC CO.,LTD.
Numero del modello: SED80N2-24.0

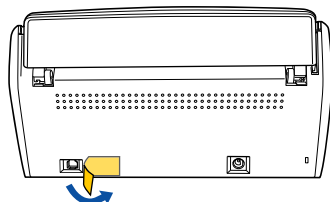
1. Connettere il cavo CA all'adattatore di alimentazione (chiamati collettivamente "cavo di alimentazione").



2. Inserire il cavo di alimentazione nel connettore sulla parte posteriore di ScanSnap e l'altra estremità alla presa.

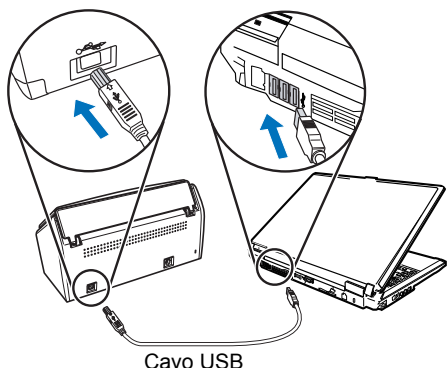


3. Rimuovere il sigillo adesivo dal connettore USB di ScanSnap.



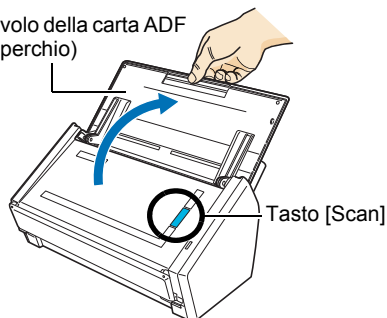
- 4.** Collegare il cavo USB al connettore USB di ScanSnap e alla porta USB del computer.

- !**
- Quando si collega ScanSnap all'hub USB, assicurarsi che l'hub sia collegato a una porta USB del computer. Usare un hub USB alimentato (con adattatore CA).
 - Se la porta o l'hub USB è un'USB 1.1, la scansione potrebbe essere più lenta.
 - Collegare il cavo USB con il simbolo USB rivolto verso l'alto.



- 5.** Aprire lo scivolo della carta ADF (coperchio) di ScanSnap.

Scivolo della carta ADF (coperchio)



⇒ ScanSnap si accende e il tasto [Scan] si illumina in blu.


- !**
- Il fondo di ScanSnap potrebbe surriscaldarsi durante l'uso. Il calore non influenza l'operatività di ScanSnap e non causa lesioni fisiche dirette.
Attenzione a non far cadere ScanSnap mentre lo si tiene dal fondo per trasportarlo.

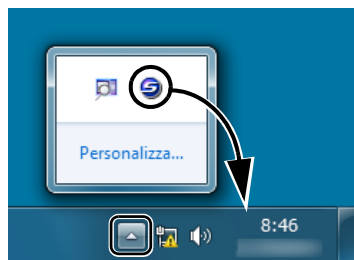
- 6.** Controllare l'icona di ScanSnap Manager.

Windows

⇒ L'icona di ScanSnap Manager si visualizza nella barra delle applicazioni.



- ✓** In Windows® 7, l'icona di ScanSnap Manager è mostrata nel menu che si visualizza cliccando  nella barra delle applicazioni. Per mantenere sempre visibile l'icona di ScanSnap Manager nella barra delle applicazioni, trascinare e rilasciare l'icona sulla barra.



Mac OS

⇒ L'icona di ScanSnap Manager si visualizza nel Dock.

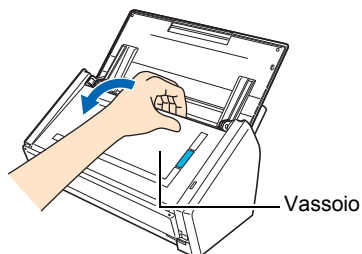


Test di scansione

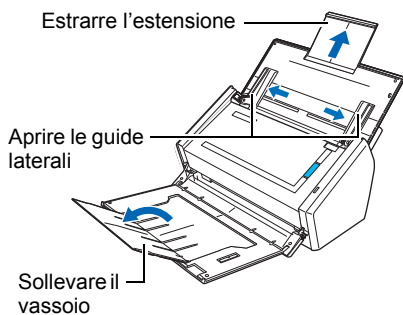
Per dettagli sui documenti scandibili con ScanSnap e su come caricarli, vedere "Panoramica di ScanSnap" nella Guida dell'operatore.

1. Caricare i documenti di prova in ScanSnap.

1. Tirare verso di sé il vassoio nella parte superiore dell'ADF.

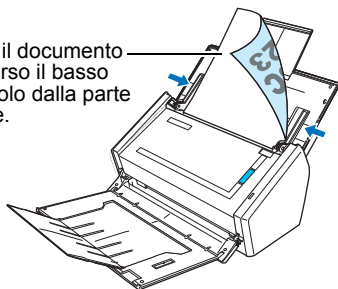


2. Predisporre il caricamento dei documenti nel seguente modo:

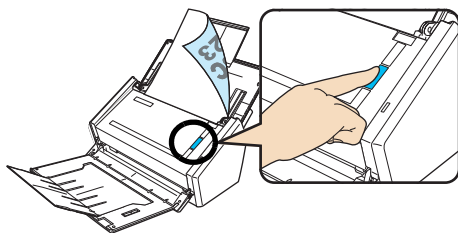


3. Caricare i documenti di prova nello scivolo della carta ADF (coperchio) e adattare le guide laterali alla grandezza del documento.


Caricare il documento rivolto verso il basso inserendolo dalla parte superiore.



2. Premere il tasto [Scan] di ScanSnap.



⇒ La scansione si avvia. Quando la scansione è completata, si visualizza Accesso rapido.

 Se la scansione non si avvia, vedere "Soluzione dei problemi" nell' Aiuto di ScanSnap Manager.

3. In Accesso rapido cliccare l'icona dell'applicazione da collegare a ScanSnap Manager.

Windows



Mac OS



⇒ L'applicazione selezionata si avvia.

Confermare che ScanSnap Manager sia collegato all'applicazione selezionata da Accesso rapido.

Per informazioni

- Adobe® Acrobat®
Per informazioni relative ad Adobe Acrobat, consultare la seguente pagina Web:
<http://www.adobe.com/support/>
- ABBYY FineReader for ScanSnap™
Per informazioni relative ad ABBYY FineReader for ScanSnap™, consultare la lista dei contatti procedendo come riportato di seguito:

Windows

Dal menu [Start] selezionare [Tutti i programmi] → [ABBYY FineReader for ScanSnap (TM) 4.1] → [Manuale dell'utente] → [Assistenza tecnica] → [Uffici ABBYY].

Mac OS

Da Finder selezionare [Applicazioni] → [ABBYY FineReader for ScanSnap] → [Preferenze di FineReader for ScanSnap] → [Aiuto] → [Aiuto FineReader for ScanSnap] → [Uffici ABBYY].

- Cardiris™ for ScanSnap
Per informazioni relative a Cardiris™ for ScanSnap, consultare la seguente pagina Web:
<http://www.irislink.com/support>
- Evernote
Per informazioni relative a Evernote, consultare la seguente pagina Web:
<http://www.evernote.com/about/contact/support/>
- Google Documenti™
Per informazioni relative a Google Documenti™, consultare la Guida di Google Documenti o il forum di assistenza cliccando il collegamento alla Guida in Google Documenti™.
- Salesforce
Contattare il proprio amministratore di sistema di Salesforce.
- SugarSync
Per informazioni relative a SugarSync, consultare la seguente pagina Web:
<https://sugarsync.custhelp.com/>

Per ulteriori informazioni consultare la lista di contatti degli uffici FUJITSU presente nell'ultima pagina del manuale Precauzioni di sicurezza.