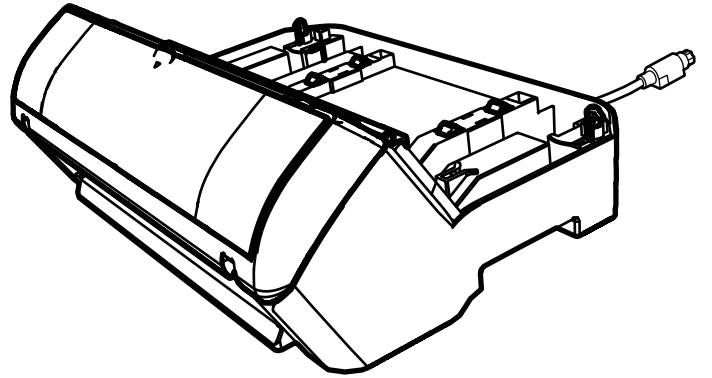


fi-748PRB Damgalayıcı

İşletmen Kılavuzu



İçindekiler

Giriş	1
Bölüm 1 Hazırlıklar	3
1.1. Paket İçeriğinin Kontrolü	3
1.2. Parça Adları.....	3
Bölüm 2 Kurulum	5
2.1. Damgalayıcının Kurulumu.....	5
2.2. Yazdırma Kartuşunun Takılması	6
2.3. Yazdırma Testi.....	7
Bölüm 3 Temel İşlem	9
3.1. Yazdırma Konumunu Ayarlama.....	9
3.2. Yazdırma Ayarları	9
3.3. Çıktı rafı sekmesini kullanma şekli.....	9
3.4. Yazdırma Kartuşunun Değiştirilmesi	10
3.5. Sıkışmış Belgeleri Çıkarma.....	11
Bölüm 4 Bakım	13
4.1. Yazdırma Kartuşunun Temizlenmesi.....	13
4.2. Damgalayıcının Temizlenmesi	13
4.3. Silindirleri Temizleme	14
4.4. Temizleme Malzemeleri.....	14
Bölüm 5 Hata Mesajları	15
Bölüm 6 Özellikler	16
İletişim Bilgileri	17

Not

- Bu kılavuzun içeriği önceden belirtilmeksizin değiştirilebilir.
- PFU Limited, ürünün kullanılması sonucunda oluşan rastlantısal veya dolaylı zararlardan, kullanıcı veya üçüncü şahıs tarafından yapılan hak ve tazminat taleplerinden sorumlu değildir.
- Bu kılavuzun içeriğinin ve tarayıcı uygulamalarının tamamının veya bir bölümünün kopyalanması telif hakları yasası gereğince yasaktır.

Giriş

fi-748PRB Damgalayıcı'yı satın aldığınız için teşekkür ederiz.

fi-748PRB Damgalayıcı, fi-7460/fi-7480 görüntü tarayıcısı ile birlikte kullanılacak isteğe bağlı bir ünedir.

Bu kılavuz, fi-748PRB Damgalayıcı'nın (bundan böyle damgalayıcı olarak adlandırılır) kurulumu ve bağlantısı, temel işlemleri ve düzenli bakımı hakkında bilgi verir. Ürünü bu kılavuza uygun olarak doğru bir biçimde kullanın.

fi-7460/fi-7480 görüntü tarayıcının kullanım şekli için pakette bulunan kurulum DVD-ROM'undaki "fi-7460/fi-7480 Görüntü Tarayıcı İşletmen Kılavuzu"na bakınız.

Bu kılavuzun damgalayıcıyı en iyi şekilde kullanmanıza yardımcı olmasını umuyoruz.

Şubat 2022

Güvenlik Bilgisi

Ekteki "Güvenlik Önlemleri" kılavuzu bu ürünün güvenli ve doğru kullanımı ile ilgili önemli bilgiler içerir. Bu ürünü kullanmadan önce bu bilgileri okuyup anladığınızdan emin olun.

Üretici Firma

PFU Limited
YOKOHAMA i-MARK PLACE, 4-5 Minatomirai
4-chome, Nishi-ku, Yokohama-shi, Kanagawa 220-8567
Japonya.

Ticari markalar

PaperStream, PFU Limited'in Japonya'daki tescilli ticari markasıdır.
Diğer şirket ve ürün adları ilgili şirketlerin tescilli ticari markaları veya ticari markalarıdır.

Bu Kılavuzda Kullanılan Kısaltmalar

Bu kılavuzdaki işletim sistemleri ve ürünler aşağıdaki gibidir.

İsim	Gösterge
Windows Server™ 2008 R2 Standard (64-bit)	Windows Server 2008 R2 (*1)
Windows® 7 Professional (32-bit/64-bit) Windows® 7 Enterprise (32-bit/64-bit)	Windows 7 (*1)
Windows Server™ 2012 Standard (64-bit)	Windows Server 2012 (*1)
Windows Server™ 2012 R2 Standard (64-bit)	Windows Server 2012 R2 (*1)
Windows® 8.1 (32-bit/64-bit) Windows® 8.1 Pro (32-bit/64-bit) Windows® 8.1 Enterprise (32-bit/64-bit)	Windows 8,1 (*1)
Windows® 10 Home (32-bit/64-bit) Windows® 10 Pro (32-bit/64-bit) Windows® 10 Enterprise (32-bit/64-bit) Windows® 10 Education (32-bit/64-bit)	Windows 10 (*1)
Windows Server™ 2016 Standard (64-bit)	Windows Server 2016 (*1)
Windows Server™ 2019 Standard (64-bit)	Windows Server 2019 (*1)
Windows Server™ 2022 Standard (64-bit)	Windows Server 2022 (*1)
Windows® 11 Home (64-bit) Windows® 11 Pro (64-bit) Windows® 11 Enterprise (64-bit) Windows® 11 Education (64-bit)	Windows 11 (*1)
PaperStream IP (TWAIN) PaperStream IP (TWAIN x64) PaperStream IP (ISIS) Paketi	PaperStream IP sürücüsü
fi-748PRB Damgalayıcı	damgalayıcı
fi-7460/fi-7480 Görüntü Tarayıcı	tarayıcı
fi-7460/fi-7480 Görüntü Tarayıcı İşletmen Kılavuzu	İşletmen Kılavuzu

*1: Yukarıda belirtilmiş olan işletim sistemlerinin farklı sürümleri arasında ayırım yapılmadığı zaman, "Windows" genel terim olarak kullanılır.

Bu Kılavuzdaki Ok Sembolleri

Sağ ok sembolleri (→) arka arkaya seçmeniz gereken simgeleri veya menü seçeneklerini birbirinden ayırmak için kullanılır.

Örnek: [Başlat] menüsü → [Denetim Masası]'na tıklayın.

Bu Kılavuzdaki Ekran Örnekleri

Microsoft ürün ekran örnekleri Microsoft Corporation'ın izniyle kullanılmıştır.

Bu kılavuzdaki ekran örnekleri, ürün geliştirilmesine bağlı olarak haber verilmeksizin deęişime tabidir.

Asıl görüntülenen ekran bu kılavuzdaki ekran örneğinden farklıysa, kullanmakta olduğunuz tarayıcı uygulamasının kullanıcı kılavuzuna bakıp, asıl görüntülenen ekranı takip ederek işleme devam edin.

Bu kılavuzda Windows 7 veya Windows 10 ekran örnekleri kullanılmaktadır. Asıl ekranlar ve işlemler kullanılmakta olan işletim sistemine bağlı olarak farklılık gösterebilir. Yazılımı güncelleştirdiğiniz zaman bazı tarayıcı modelleri için görüntülenen ekranlar ve işlemler bu kılavuzda anlatılanlardan farklı olabilir. Böyle bir durumda, yazılımın güncelleştirilmesi ile birlikte gelen kılavuza bakınız.

Bölüm 1 Hazırlıklar

1.1. Paket İçeriğinin Kontrolü

Bütün öğelerin pakette bulunduğundan emin olmak için damgalayıcı paket kutusundaki paket içeriği listesini kontrol edin.

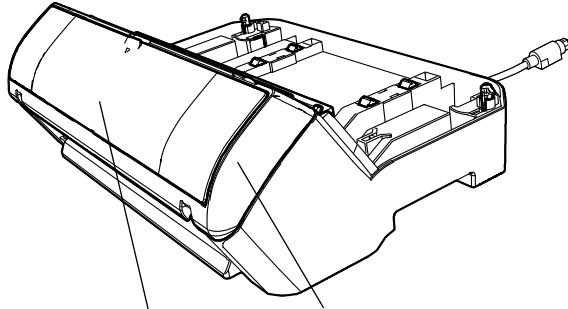
Eksik veya zarar görmüş bir parça varsa, FUJITSU tarayıcı bayisi veya yetkili bir FUJITSU tarayıcı teknik servisi ile iletişime geçin.

Bu ürünü ve eklentilerini (donatılarını) dikkatlice kullanın.

1.2. Parça Adları

<Damgalayıcı Birimi>

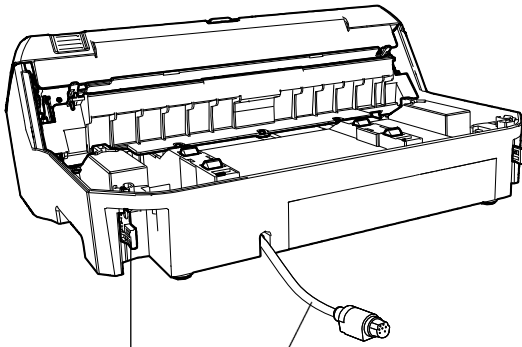
Ön



Yazdırma Kartuşu Kapağı

Yazdırma Bölümü

Arka

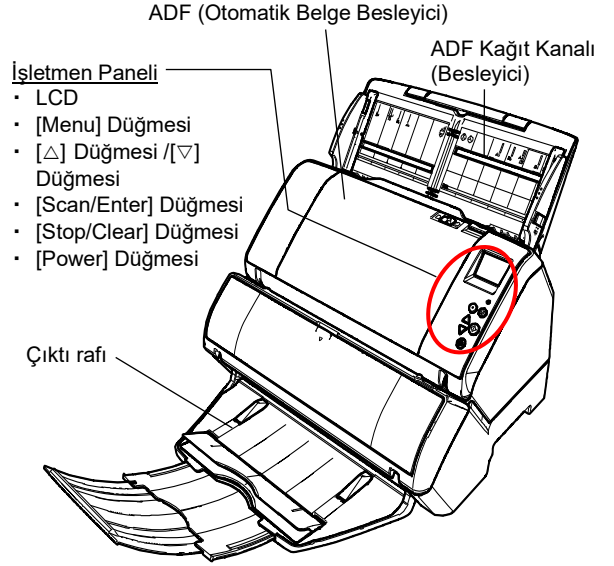


Kilit

EXT Kablosu

<Yazıcı ile birlikte kurulmuş damgalayıcı>

Ön



ADF (Otomatik Belge Besleyici)

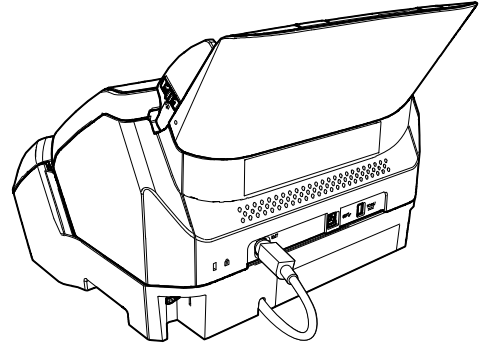
ADF Kağıt Kanalı (Besleyici)

İşletmen Paneli

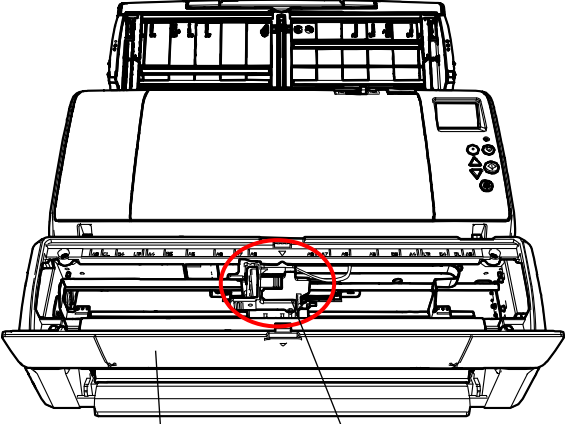
- LCD
- [Menu] Düğmesi
- [Δ] Düğmesi / [▽] Düğmesi
- [Scan/Enter] Düğmesi
- [Stop/Clear] Düğmesi
- [Power] Düğmesi

Çıktı rafı

Arka



<|ç>



Yazdırma Kartuşu Kapağı Yazdırma Kartuşu Tutucusu

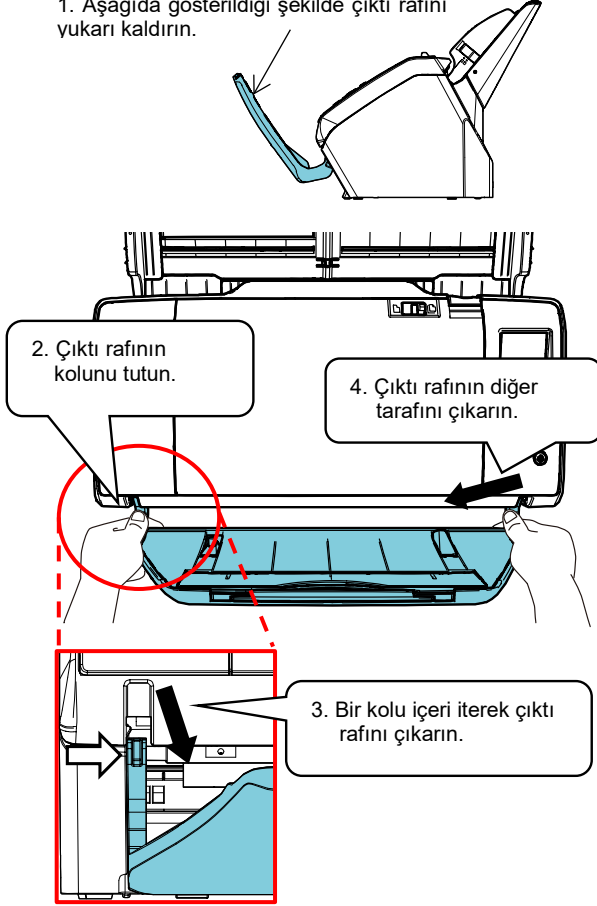
Bölüm 2 Kurulum

2.1. Damgalayıcının Kurulumu

Damgalayıcıyı aşağıda açıklandığı gibi kurun:

1. Tarayıcıyı kapatın ve güç kablosunu çıkarın.
2. Çıktı rafını tarayıcıdan çıkartın.

1. Aşağıda gösterildiği şekilde çıktı rafını yukarı kaldırın.

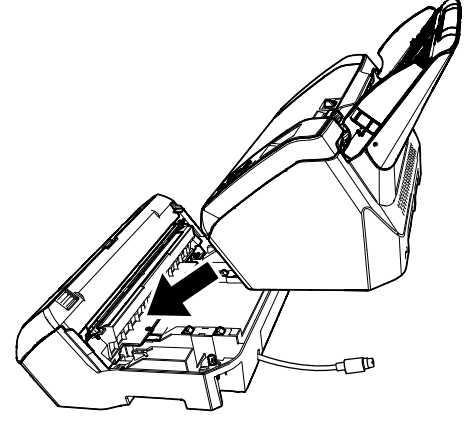


DİKKAT

- Damgalayıcıyı kurmadan önce çıktı rafı çıkarılmalıdır.
- Çıktı rafı zarar görebileceği için zorlamadan çıkarın.

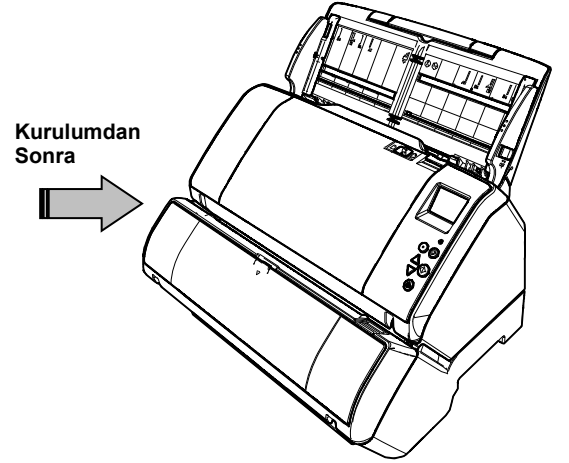
3. Tarayıcıyı damgalayıcı üzerine kurun.

Tarayıcıyı, damgalayıcının arka tarafının üstüne gelecek şekilde tutun. Tarayıcıyı alçaltıp damgalayıcıya doğru iterek yavaşça damgalayıcı tabanına yerleştirin.

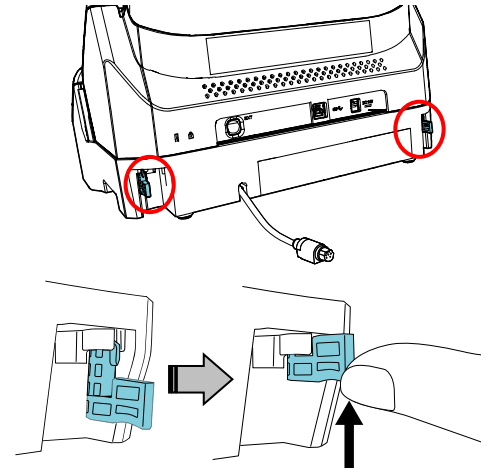


DİKKAT

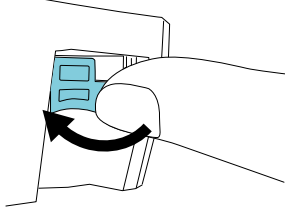
Parmaklarınızı kısırmamak için dikkat edin.



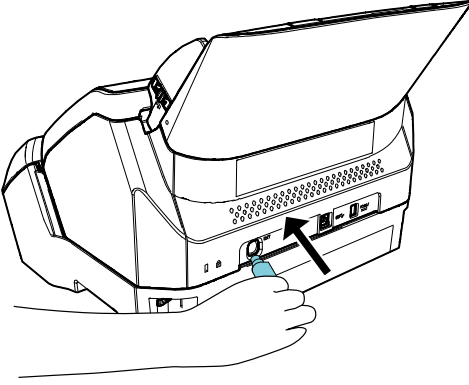
4. Kilitleri kaldırın (arka tarafta iki kilit).



5. Kilitleri içe çevirin (arka tarafta iki kilit).



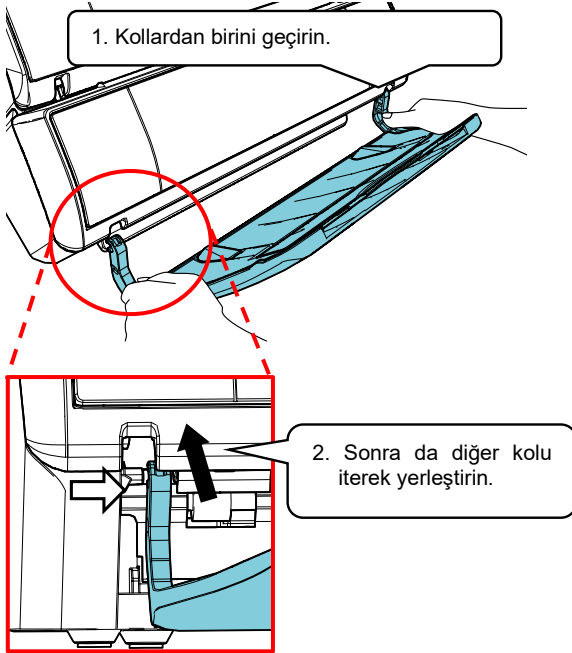
6. EXT kablosunu tarayıcının arkasındaki bağlayıcıya bağlayın.



DİKKAT

EXT kablosu tarayıcıya bağlı değilse damgalayıcı çalışmaz. EXT kablosu bağlı olmadan tarama yapılması damgalayıcının içinde kağıt sıkışmalarına neden olabilir.

7. 2 adımda çıkarılan çıktı rafını damgalayıcıya takın.



8. Güç kablosunu tarayıcıya bağlayın.

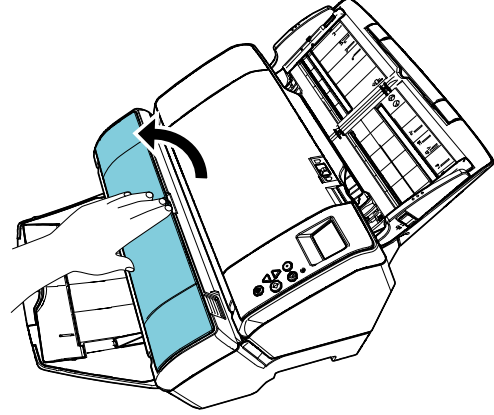
2.2. Yazdırma Kartuşunun Takılması

Yazdırma kartuşunu aşağıda açıklandığı gibi takın:

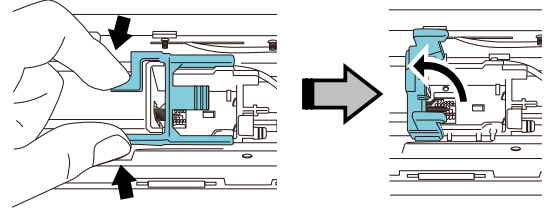
DİKKAT

Yazdırma kartuşunu doğru bir şekilde takın.

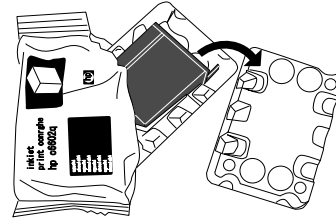
1. Tarayıcıyı kapatın.
2. Aşağıda gösterildiği gibi yazdırma kartuşunun kapağını ortasından tutun ve açın.



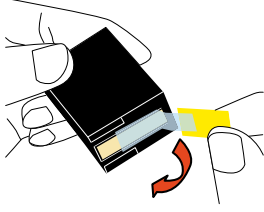
3. Yazdırma kartuşu tutucusunu sabitleyen bandı çıkarın.
4. Aşağıdaki gösterildiği gibi mandalı parmaklarınızla kıstırıp yazdırma kartuşu tutucusunu kaldırın.



5. Yazdırma kartuşunu torbasından çıkarın.



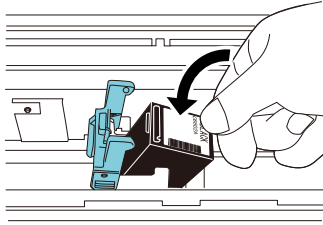
6. Yazdırma kartuşunun üzerindeki koruyucu bandı çıkarın.



DİKKAT

Yazdırma kartuşunun metal parçasına dokunmayın ve tekrar bant yapıştırmayın.

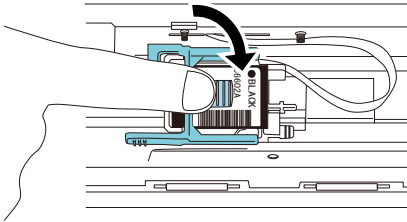
7. Yazdırma kartuşunu, tutucusuna çıkıntısı sağa bakacak şekilde yerleştirin.



DİKKAT

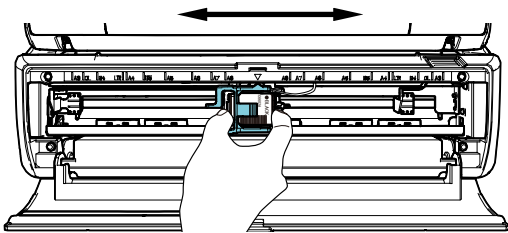
Yazdırma kartuşunun yazdırma devresi filmine takılmaması için dikkat edin.

8. Kol kilitlenip yazdırma kartuşu yerine tam oturana kadar kolu yavaşça indirin.

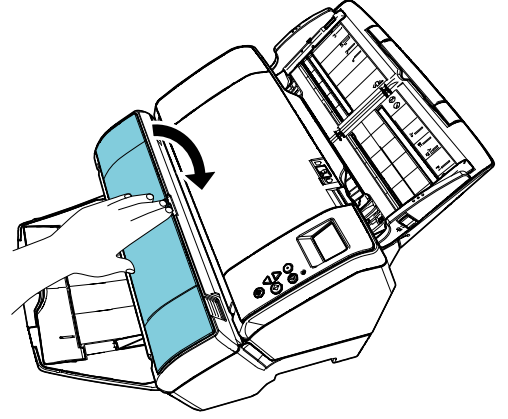


9. Yazdırma kartuşunu uygun bir yazdırma konumuna getirin.

Yazdırma kartuşunun konumu, belgenin geçeceği alanda olmalıdır.



10. Yazdırma kartuşu kapağını kapatın.



2.3. Yazdırma Testi

Yazdırma kartuşunu taktıktan sonra yazdırma işleminin normal olarak yapıldığını kontrol edin.

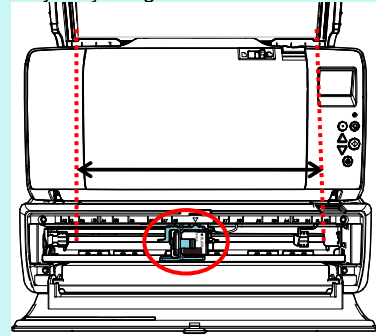
İPUCU

İşletmen paneli ile ilgili ayrıntılar için tarayıcı ile birlikte verilen İşletmen Kılavuzu'na bakınız.

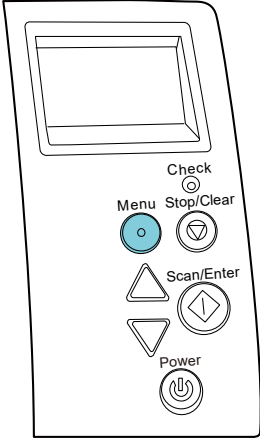
1. Tarayıcının işletmen panelindeki [Power] düğmesine basın.
⇒ [Hazır] ekranı LCD'de gösterilir.
2. Tarayıcıya boş bir belge yerleştirin.

İPUCU

- A3 veya Ledger boyutu bir sayfa kullanın. A4 veya Mektup boyutundan küçük bir sayfa kullanılırsa yazdırma başarılı tamamlanmayabilir.
- Yazdırma kartuşunun belge genişliği aralığında yerleştirildiğinden emin olun.



3. [Menu] düğmesine basın.



⇒ [Ayarlar Menüsü] ekranı LCD’de gösterilir.

4. [△] veya [▽] düğmesine basarak [3: Yazdırma Testi]’ni seçin ve [Scan/Enter] düğmesine basarak seçiminizi onaylayın.

⇒ LCD’de [Taranan sayfa sayısı] ekranı gösterilir.

DİKKAT

Damgalayıcı bağlı değilse veya düzgün olarak bağlanmamışsa, LCD’de [Cannot use this function because the Imprinter is not connected.] gösterilir.

5. [△] veya [▽] düğmesine basarak [1: Tek yaprak]’ı veya [2: Çok yaprak]’ı seçin ve [Scan/Enter] düğmesine basarak seçiminizi onaylayın.

[2: Çok yaprak] seçili olduğu zaman tarayıcıdaki bütün sayfalar için yazdırma yapılır.

⇒ LCD’de [Yazdırma şekli] ekranı gösterilir.

6. [△] veya [▽] düğmesine basarak bir yazdırma şekli seçin ve [Scan/Enter] düğmesine basarak seçiminizi onaylayın.

İPUCU

Yazdırma testi şekilleri aşağıdaki gibidir:

Test Şekli 1 (Yatay):

ABCDEFGHIJKLMNOPQRSTUVWXYZ[¶]^_`00000000

Test Şekli 2 (Yatay):

abcdefghijklmnopqrstuvwxyz{|}~ 00000000

Test Şekli 3 (Yatay):

!#\$%&'()*+,-./0123456789:;<=>?@00000000

Test Şekli 4 (Dikey):

ABCDEFGHIJKLMNOPQRSTUVWXYZ[¶]^_`00000000

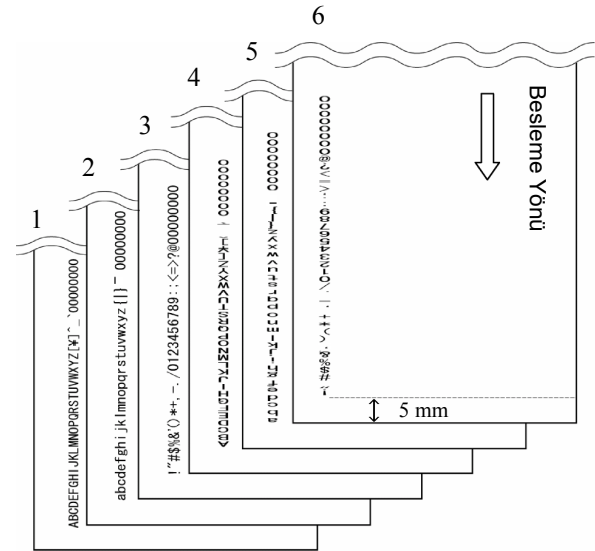
Test Şekli 5 (Dikey):

abcdefghijklmnopqrstuvwxyz{|}~ 00000000

Test Şekli 6 (Dikey):

!#\$%&'()*+,-./0123456789:;<=>?@00000000

Numaralandırma bölümü "00000000", 0'dan itibaren 1 birimlik artışlarla artar.



Test Şekli Yazdırma Örneği

⇒ LCD’de [Yazdırma Testi] ekranı gösterilir.

7. [△] veya [▽] düğmesine basarak [1: Evet]’i seçin ve [Scan/Enter] düğmesine basarak seçiminizi onaylayın.

⇒ Boş sayfa tarayıcıya beslenir ve damgalayıcı, belgenin kenarından 5 mm’lik bir boşluk (içeriye veya dışarıya doğru 4 mm’lik pay ile) bırakarak yazdırma testi şeklini yazdırır.

8. Yazdırma testini bitirmek için tarayıcının işletmen panelindeki [Power] düğmesine basarak tarayıcıyı kapatın.

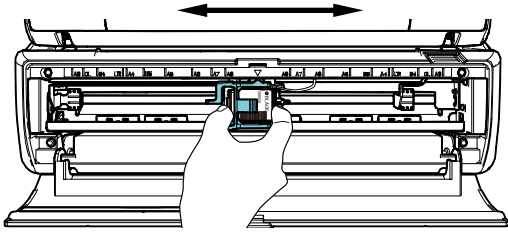
Bölüm 3 Temel İşlem

3.1. Yazdırma Konumunu Ayarlama

Yazdırma konumunu aşağıda anlatıldığı şekilde ayarlayın.

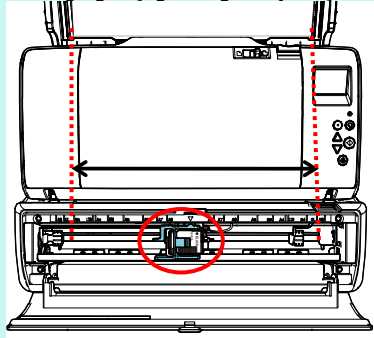
1. Yazdırma kartuşu kapağını açın.
2. Yazdırma kartuşunu uygun bir yazdırma konumuna getirin.

Yazdırma kartuşunu uygun bir yazdırma başlangıcı konumuna getirmek için aşağıda gösterildiği şekilde tutun ve belge genişliği aralığında olacak şekilde sola veya sağa kaydırın.



İPUCU

- Yazdırma kartuşu tutucusundaki üçgen şeklindeki çıkıntı yazdırma ucunu belirtir. Çıkıntıyı yazdırma konumu için kılavuz olarak kullanın.
- Belge boyutunu belirten işaretler yazdırma kartuşunun üst kısmındadır. İşaretleri belge genişliği için kılavuz olarak kullanın.
- Asıl belgeyi tarayıcıya yerleştirin ve yazdırma kartuşunun belge genişliği aralığında yerleştirildiğinden emin olun.



3. Yazdırma kartuşu kapağını kapatın.

3.2. Yazdırma Ayarları

Damgalayıcı ayarları, tarayıcı sürücüsünün ayar ekranı kullanılarak yapılandırılabilir.

İPUCU

Tarayıcı sürücüsünün nasıl çalıştırılacağı uygulamaya bağlı olarak farklılık gösterebilir. Ayrıntılar için kullanılmakta olan uygulamanın Yardım'ına veya kılavuzuna bakınız.

İPUCU

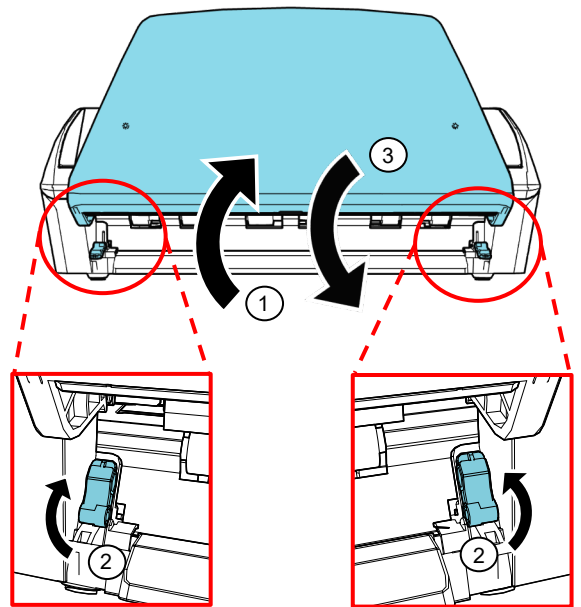
Aşağıdaki öğeler belirlenebilir. Ayrıntılar için PaperStream IP sürücüsü Yardım dosyasına bakınız.

- Damgalayıcı durumu (açık veya kapalı)
- PaperStream IP sürücüsünün Dijital Doğrulayıcı ile senkronize olup olmadığı
- Yazdırma ayarları (yazı tipi türü, yazdırma yönü, yazdırma başlangıcı konumu, yazdırılacak karakter dizeleri ve sayacın ilk, artan ve azalan değerleri)

3.3. Çıktı rafı sekmesini kullanma şekli

Belge düzgünce çıkarılmadığında çıktı rafı sekmesini kullanın.

1. Çıktı rafını yukarı doğru kaldırın.
2. Çıktı rafı sekmesini (her iki taraftaki) yukarı kaldırın.
3. Çıktı rafını geriye getirin.

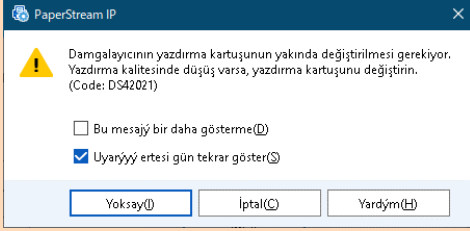


3.4. Yazdırma Kartuşunun Değiştirilmesi

Yazdırma kartuşu sarf malzemesidir. Yazdırma kartuşunu aşağıda açıklandığı gibi değiştirin:

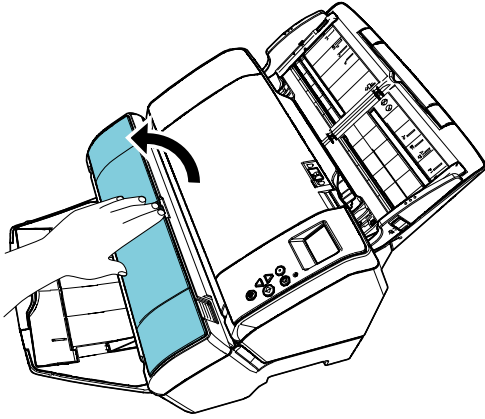
DİKKAT

- Aşağıdaki mesaj ekrana geldiğinde yazdırma kartuşunu mümkün olduğunca çabuk değiştirin. Kartuşu değiştirmeden yazdırmaya devam ederseniz soluk bir çıktı elde edilir.

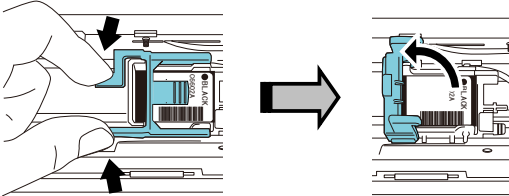


- Yazdırma kartuşunu başka bir kartuşla değiştirirken bu kartuşun düzgün olarak takıldığından emin olun.

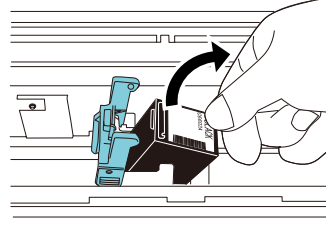
- Tarayıcıyı kapatın.
- Aşağıda gösterildiği gibi yazdırma kartuşunu ortasından tutun ve açın.



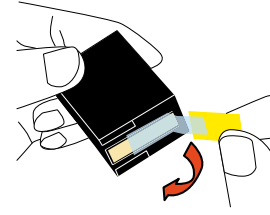
- Aşağıdaki gösterildiği gibi mandalı parmaklarınızla kısırtıp yazdırma kartuşu tutucusunu kaldırın.



- Eski yazdırma kartuşunu çıkarın.



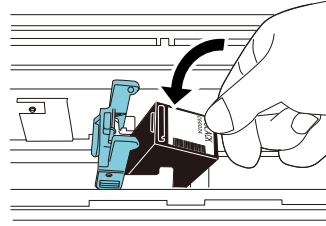
- Yeni yazdırma kartuşunun üzerindeki koruyucu bandı çıkarın.



DİKKAT

Yazdırma kartuşunun metal parçasına dokunmayın ve tekrar bant yapıştırmayın.

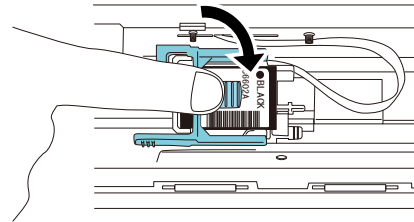
- Yazdırma kartuşunu, çıkıntısı sağa bakacak şekilde tutucusuna yerleştirin.



DİKKAT

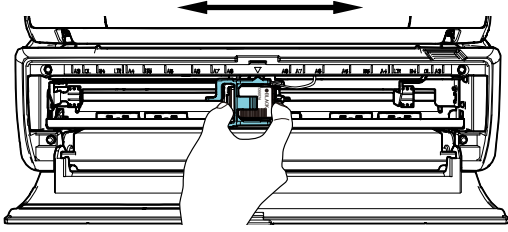
Yazdırma kartuşunun yazdırma devresi filmine takılmaması için dikkat edin.

- Kol kilitlenip yazdırma kartuşu yerine tam oturtana kadar kolu yavaşça indirin.



8. Yazdırma kartuşunu uygun bir yazdırma konumuna getirin.

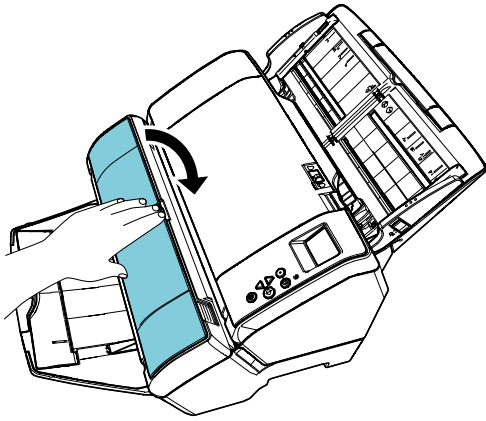
Yazdırma kartuşunun konumu, belgenin geçeceği alanda olmalıdır.



DİKKAT

Belgenin kenarına yakın yazdırma yaparken belgenin dışına yazılabileceği için yazdırma kartuşunun konumuna dikkat edin.

9. Yazdırma kartuşu kapağını kapatın.



10. Tarayıcıyı açın.
11. Mürekkep sayacını aşağıda anlatıldığı şekilde sıfırlayın.

DİKKAT

Yazdırma kartuşunu değiştirdikten sonra mürekkep kartuşunu sıfırladığınızdan emin olun.

- ① [Software Operation Panel] ekranını açın.

Windows Server 2008 R2/Windows 7

[Başlat] menüsü → [Tüm Programlar] → [fi Series] → [Software Operation Panel]'i seçin.

Windows Server 2012

Başlat ekranına sağ tıklayıp uygulama çubuğunda [Tüm uygulamalar]'ı seçip [fi Series] altından [Software Operation Panel]'i seçin.

Windows Server 2012 R2/Windows 8.1

Başlat ekranının sol alt bölümündeki [↓] işaretine tıklayıp [fi Series] altından [Software Operation Panel]'i seçin.

[↓] işaretini görüntülemek için fareyi hareket ettirin.

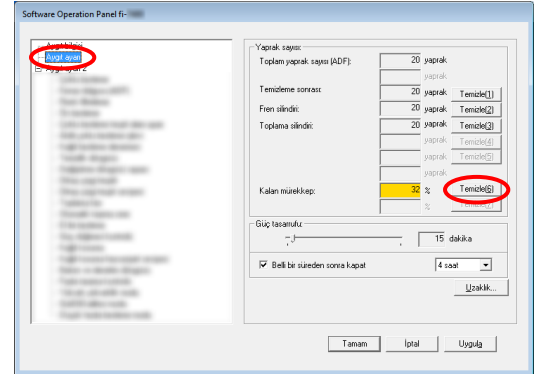
Windows 10/Windows Server 2016/Windows Server 2019/Windows Server 2022

[Başlat] menüsü → [fi Series] → [Software Operation Panel]'i seçin.

Windows 11

[Başlat] menüsü → [Tüm uygulamalar] → [fi Series] → [Software Operation Panel]'e tıklayın.

- ② Ekrandaki sol listeden [Aygıt ayarı]'na ve ardından [Kalan mürekkep] için [Temizle]'ye tıklayın.



⇒ Sayaç değeri 100 olarak ayarlanır.

- ③ [Software Operation Panel] ekranından [Tamam]'a tıklayın.

- ④ Bir mesaj ekrana gelir. [Tamam]'a tıklayın.

⇒ [Software Operation Panel] ekranı kapanır ve mürekkep sayacı temizlenir.

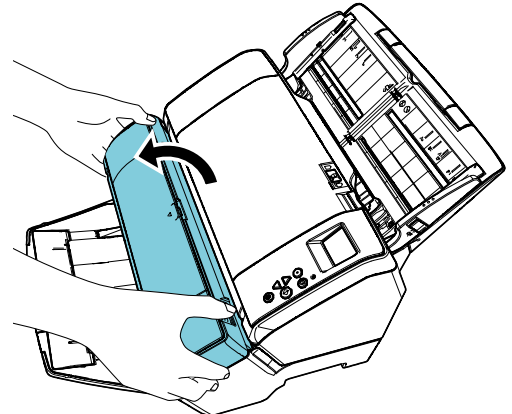
3.5. Sıkışmış Belgeleri Çıkarma

Belge sıkışırsa, sıkışan belgeyi aşağıda anlatıldığı gibi çıkarın:

DİKKAT

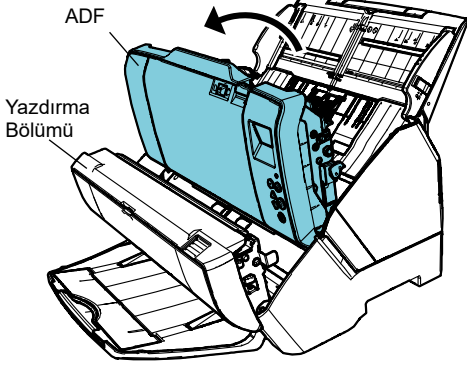
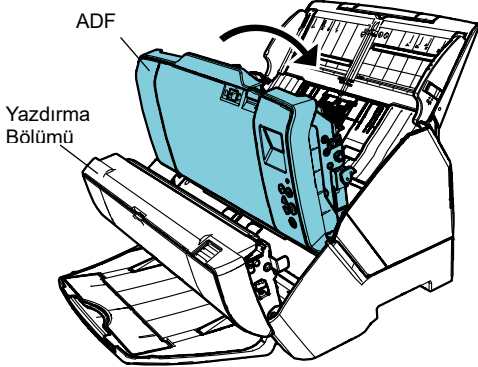
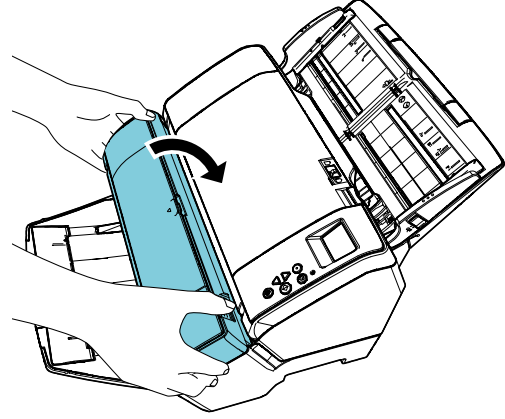
Sıkışan belgeyi çıkarmak için ADF ve yazdırma bölümünü açın. Belgeyi zorlayarak çekmeyin.

1. ADF kağıt kanalından (besleyici) belgeleri kaldırın.
2. Yazdırma bölümünü iki ucundan tutun ve şekilde gösterildiği gibi açın.



DİKKAT

ADF'yi açarken önce mutlaka yazdırma bölümünü açın.

3. ADF'yi açın.**4. Sıkışmış belgeleri çıkarın.****5. ADF'yi kapatın.****6. Yazdırma bölümünü iki ucundan tutun ve şekilde gösterildiği gibi kapatın.****DİKKAT**

- Yazdırma bölümünü kapatmadan önce mutlaka ADF'yi kapatın.
- Parmaklarınızı kısırmamak için dikkat edin.
- Yazdırma sırasında damgalayıcıyı hareket ettirmeyin veya sarsmayın. Yazdırma düzeni bozulabilir.
- Damgalayıcı uzun bir süre kullanılmayacağı zaman damgalayıcıdan yazdırma kartuşunu çıkarın. Tarayıcı her açıldığında yazdırma yapılmaya bile mürekkep kullanılır.
- Damgalayıcı takılı halde tarayıcıyı hareket ettirmeyin. Damgalayıcı zarar görebilir.

Bölüm 4 Bakım

4.1. Yazdırma Kartuşunun Temizlenmesi

Yazdırma kartuşunun mürekkep yolu yüzeyine mürekkep veya toz tıkanmış için ya da damgalayıcı uzun süre kullanılmadığı için yüzeydeki mürekkep delikleri tıkanıp yazdırma kalitesini düşürebilir. Damgalayıcıda bu tür sorunlar varsa yazdırma kartuşunun mürekkep yolu yüzeyini temizleyin.

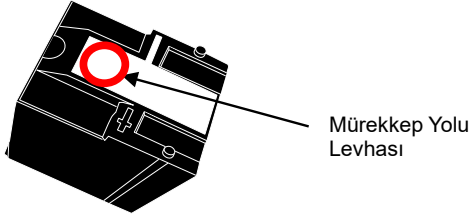
DİKKAT

Temizleme için toz bırakmayan kuru bir bez ile mürekkep yolu levhasını yavaşça silin. (Peçete kullanmayın.)

İPUCU

Mürekkep yayılım delikleri kartuş başlığını temizledikten sonra da tıkalı ise kartuşu yeni bir kartuş ile değiştirin.

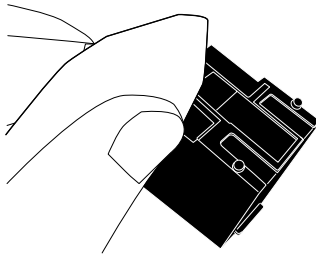
1. Tarayıcıyı kapatın.
2. Yazdırma kartuşunu çıkarın. (Bkz. "3.4. Yazdırma Kartuşunun Değiştirilmesi".)



DİKKAT

Düşük yazdırma kalitesi veya temas hatalarına neden olabileceği için temizlerken mürekkep yolu levhasına veya temas parçasına dokunmamaya dikkat edin.

3. Mürekkep yolu levhasını yavaşça silin.



4. Kiri tamamen temizledikten sonra yazdırma kartuşunu yeniden takın. (Bkz. "3.4. Yazdırma Kartuşunun Değiştirilmesi".)

DİKKAT

Yazdırma kartuşunu doğru bir şekilde takın.

4.2. Damgalayıcının Temizlenmesi

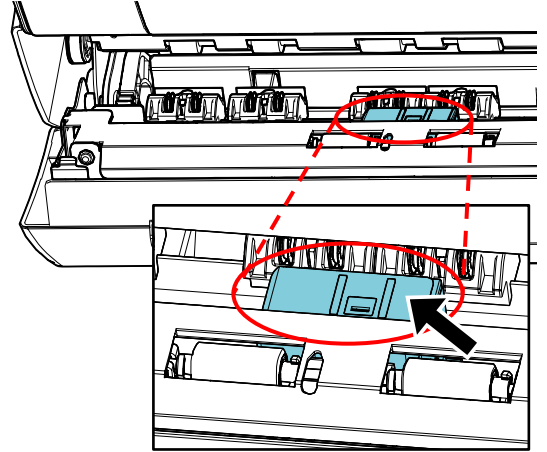
Damgalayıcı sık kullanıldığında yazdırma kartuşu tutucusu tabanına mürekkep yapışabilir ve bu da kağıtları kirletebilir.

Günlük bakımın bir parçası olarak yazdırma kartuşu tutucusu tabanını aşağıdaki yönergeyi izleyerek temizleyin.

DİKKAT

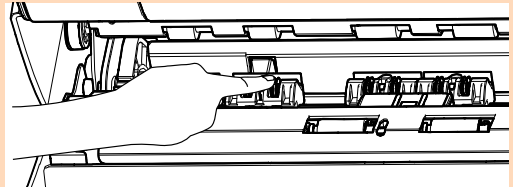
Temizlerken emici bir bez veya bir bez kullanın ve kiri yavaşça silin. Mürekkep kurumuşsa nemli bir bez ile yavaşça silin. (Mürekkep suda çözülebilir olduğundan su ile temizlenebilir.)

1. Tarayıcıyı kapatın.
2. Yazdırma kartuşunu çıkarın. (Bkz. "3.4. Yazdırma Kartuşunun Değiştirilmesi".)
3. Yazdırma bölümünü açın.
4. Yazdırma kartuşu tutucusunun tabanını bir bez ile hafifçe bastırarak silip temizleyin.



DİKKAT

Temizlerken yazdırma bölümünde bulunan metal tekerleklerle dokunmamaya dikkat edin.



5. Kiri tamamen temizledikten sonra yazdırma bölümünü kapatın.
6. Yazdırma kartuşunu yeniden takın. (Bkz. "3.4. Yazdırma Kartuşunun Değiştirilmesi".)

4.3. Silindirleri Temizleme

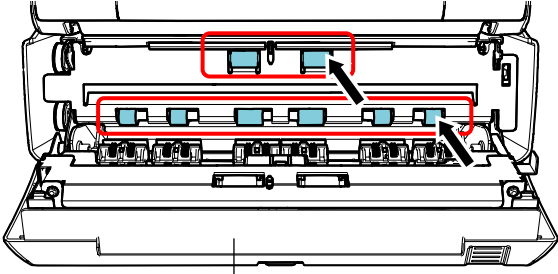
Damgalayıcının besleme silindiri yüzeyine mürekkep veya kağıt tozu birikirse belgeler içeri düzgün alınmayabilir. Besleme sorunlarını önlemek için silindir yüzeylerini düzenli aralıklarla temizleyin.

İPUCU

Önerilen temizlik döngüsü her 5000 sayfada bir defadır. Asıl temizleme döngüsü damgalayıcının kullanım sıklığına ve belgelere göre daha kısa olabilir.

1. Yazdırma bölümünü açın.
2. Lastik silindirleri temizleyin.

Besleme bölümünün altındaki lastik silindirleri (toplam 8 adet) temizleyin.



Yazdırma Bölümü

F1 Temizleyicisi ile nemlendirilmiş bir bez ile silindirlerin yüzeyini yavaşça silerek kiri ve tozu temizleyin.

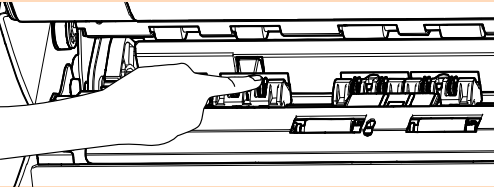
DİKKAT

Fazla miktarda F1 Temizleyicisi kullanılırsa kuruma zamanı uzayabilir. Az miktarda temizleyici kullanın. Temizlenen parçalarda kalıntı bırakmamak için temizleyiciyi tamamen silin.

Lastik silindirleri elinizle döndürerek silindirlerin tüm yüzeyini temizleyin.

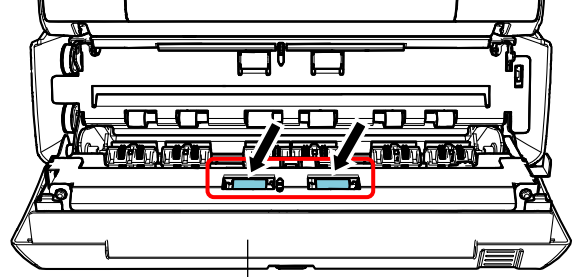
DİKKAT

Temizlerken yazdırma bölümünde bulunan metal tekerleklerle dokunmamaya dikkat edin.



3. Plastik silindirleri temizleyin.

Yazdırma bölümündeki iki plastik silindiri (siyah) temizleyin.





Yazdırma Bölümü

Silindirleri elinizle döndürerek F1 Temizleyicisi ile nemlendirilmiş bir bez ile silindirlerin yüzeyini yavaşça silerek kiri ve tozu temizleyin.

4. Kiri tamamen temizledikten sonra yazdırma bölümünü kapatın.

4.4. Temizleme Malzemeleri

İsim	Parça Numarası	Not
F1 Temizleyicisi 	PA03950-0352	Miktar: 100 ml
Temizleme Mendili 	PA03950-0419	24 paket (*1) (*2)

*1 Temizleme malzemeleri ile ilgili bilgi için, FUJITSU tarayıcı bayisi veya yetkili bir FUJITSU tarayıcı teknik servisi ile iletişime geçin.

*2 F1 Temizleyicisi ile önceden nemlendirilmiştir. F1 Temizleyicisi ile bir bez nemlendirmek yerine bu mendiller kullanılabilir.

DİKKAT

- Temizleme malzemelerini güvenli ve doğru bir biçimde kullanmak için her ürün ile ilgili önlemleri okuyun.
- Fazla miktarda F1 Temizleyicisi kullanılırsa kuruma zamanı uzayabilir. Az miktarda temizleyici kullanın. Temizlenen parçalarda kalıntı bırakmamak için temizleyiciyi tamamen silin.

Bölüm 5 Hata Mesajları

Bu bölümde damgalayıcı hata mesajları açıklanır.

Hata kodları ve hata mesajları LCD’de görüntülenir. Sorun giderme için hata kodları ve hata mesajlarına bakınız.

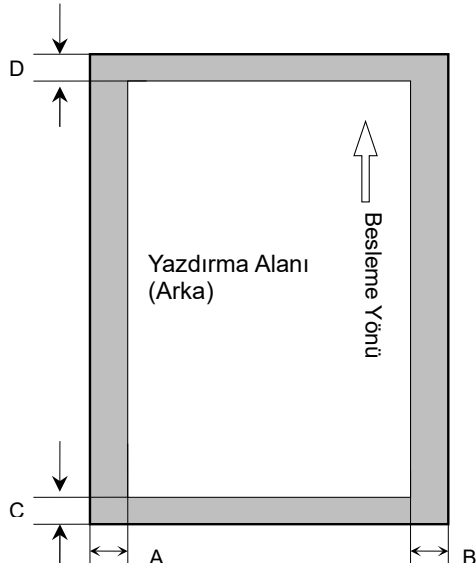
İPUCU

Hata mesajları ve diğer hatalar ile ilgili ayrıntılar için tarayıcı ile birlikte verilen İşletmen Kılavuzu’na bakınız.

Hata Kodu	Hata Ayrıntıları	Eylem
U5:4A (*1)	Damgalayıcı Kapağı Açık	Damgalayıcının yazdırma bölümünü kapatın ve belgeyi tekrar yerleştirin.
U6:B4	Yazdırma kartuşu takılı değil.	Takılı bir yazdırma kartuşu yok. Yazdırma kartuşunun doğru olarak takılı olduğunu kontrol edin. Sorun devam ederse ekrandaki hata kodunu not alın ve FUJITSU tarayıcı bayisi veya yetkili bir FUJITSU tarayıcı teknik servisi ile iletişime geçin.
A0:B2	Damgalayıcı hatası (RAM)	Damgalayıcıda hata oluştu.
A1:B3	Damgalayıcı hatası (iletişim zaman aşımı)	Aşağıdakileri deneyin:
A2:B5	Damgalayıcı hatası (yazdırma ucu)	1. Damgalayıcının EXT kablosunun tarayıcının arkasındaki EXT bağlayıcısına düzgün olarak bağlı olduğunu kontrol edin.
A3:B6	Damgalayıcı hatası (EEPROM)	2. Yazdırma kartuşunun doğru olarak takılı olduğunu kontrol edin.
A4:B8	Damgalayıcı hatası (ROM)	3. Tarayıcıyı kapatıp tekrar açın. Sorun devam ederse ekrandaki hata kodunu not alın ve FUJITSU tarayıcı bayisi veya yetkili bir FUJITSU tarayıcı teknik servisi ile iletişime geçin.
H6:B1	Damgalayıcı sistem hatası	Damgalayıcıda hata oluştu. Tarayıcıyı kapatıp tekrar açın. Sorun devam ederse ekrandaki hata kodunu not alın ve FUJITSU tarayıcı bayisi veya yetkili bir FUJITSU tarayıcı teknik servisi ile iletişime geçin.

*1: Tarayıcı beklemedeyken damgalayıcının yazdırma bölümünü açarsanız hata kodu olmadan sadece bir hata mesajı ekrana gelir. Ayrıca damgalayıcının yazdırma bölümü açıkken işletmen panelindeki düğmeler devre dışıdır.

Bölüm 6 Özellikler

Öge	Özellik
Yazdırma Yöntemi	Isıya duyarlı inkjet yazdırma
Yazdırma Zamanlaması	Arka yazdırma, arka tarafa yazdırma
Karakter Yazdırma	Alfabe: A'dan Z'ye, a'dan z'ye Sayısal karakterler: 0, 1'den 9'a Semboller: ! " # \$ % & ' () * + , - . / : ; < = > ? @ [\] ^ _ ` { } ~
Dize başına en fazla karakter sayısı	En fazla 43 basamak
Yazdırma Yönü	Normal, Kalın: 0°, 180° (yatay), 90°, 270° (dikey) Dar: 0°, 180° (yatay)
Karakter Boyutu	Normal, Kalın: Yükseklik 2,91 × genişlik 2,82 mm/0,1146 × 0,1110 inç (yatay yön), Yükseklik 2,82 × genişlik 2,91 mm/0,1110 × 0,1146 inç (dikey yön) Dar: Yükseklik 2,91 × genişlik 2,12 mm/0,1146 × 0,0835 inç (yatay yön)
Karakter Sıklığı	3,53 mm (Normal, Kalın), 2,54 mm (Dar)
Yazı Tipi Stilli	Normal, Kalın
Karakter Genişliği	Normal, Kalın, Dar
Taranabilir Belge	Tarayıcı ile taranabilir belgeler Ayrıntılar için tarayıcı ile birlikte verilen İşletmen Kılavuzu'na bakınız. Kağıt boyutunun ve ağırlığının aşağıdaki gibi olduğuna dikkat edin: - Maksimum boyut (genişlik × uzunluk) 304,8 mm × 431,8 mm - Minimum boyut (genişlik × uzunluk) 50,8 mm × 69 mm - Kağıt ağırlığı 52 ila 127 g/m ² (14 ila 34 lb) DİKKAT • Parlak yüzeyli kağıtlar (termal kağıt, termal aktarım kağıdı, kuşe kağıdı ve sanat kağıdı gibi) mürekkebi geç kuruttukları için düşük kaliteli yazdırmaya sebep olabilirler. Bu tür kağıtlar kullanıldığında damgalayıcı daha sık temizlenmelidir. • Kredi kartları gibi kalın plastik belgeler ve Aktarım Kağıdı damgalayıcı takılıyken taranamaz.
Yazdırma Alanı	 <p>A = 5 mm B = 5 mm C = 5 mm D = 5 mm (0,20 inç)</p> DİKKAT Belgenin kenarından 5 mm içinde kalan bölüme yazdırmayın.
Yazdırma konumunun doğruluğu	İçeri alınma yönündeki baş taraftan ±4 mm
Boyut	Tarayıcı olmadan: 399 (E) × 298 (D) × 150 (B) (mm)/15,71 (E) × 11,73 (D) × 5,91 (B) (inç) Tarayıcı ile: 399 (E) × 298 (D) × 232 (B) (mm)/15,71 (E) × 11,73 (D) × 9,13 (B) (inç) (Arabirim kablosu, ADF kağıt kanalı (besleyici) ve çıktı rafı dahil değildir)
Ağırlık	3,5 kg (7,72 lb)
Çevre Koşulları	Sıcaklık: 10 ila 35°C arası (50 ila 95 °F arası), Nem: 20 ila 80% arası

Sarf Malzemesi	Yazdırma kartuşu (Parça numarası: CA00050-0262) (Bkz. sayfa 17 "Sarf Malzemelerinin veya Temizleme Malzemelerinin satın alınması ile ilgili iletişim bilgisi".) Yazdırılabilir karakter sayısı: 4.000.000 karakter (Yazdırılabilir karakter sayısı yazdırılacak karakterlere bağlı olarak değişir.) Değiştirme döngüsü: 4.000.000 karakter ya da açıldıktan sonra 6 ay (Yazdırma kartuşunun belli bir kullanım ömrü vardır ve son kullanım ömrü, paketin açılıp açılmadığına bağlıdır. Yazdırma kartuşunu, paketin üzerinde yazılı olan son kullanım tarihinden önce kullanmaya başlayınız.
----------------	---

İletişim Bilgileri

Aşağıdaki web sayfasındaki iletişim listesine bakınız:

<https://imagescanner.fujitsu.com/r/ctl/>

fi Series Görüntü Tarayıcı

Tarayıcı ile ilgili diğer sorular için aşağıdaki web sayfasına bakınız:

<https://www.fujitsu.com/global/support/products/computing/peripheral/scanners/fi/>

Yukarıdaki web sayfasında sorunuza çözüm bulunamıyorsa aşağıdaki web sayfasında Fujitsu ofisinizin iletişim bilgilerine bakınız:

<https://www.fujitsu.com/global/about/resources/shop/computing/peripheral/scanners/index.html>

Sarf Malzemelerini veya Temizleme Malzemelerini satın almak için iletişim bilgileri

<https://imagescanner.fujitsu.com/r/ctl/>