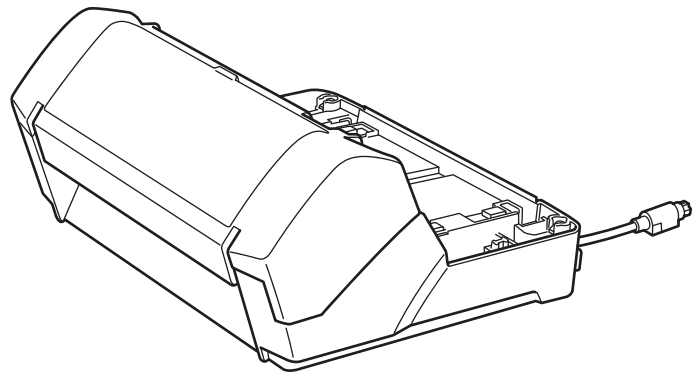


# أداة الختم fi-718PR

دليل المستخدم



## المحتويات

1	مقدمة
3	1. التجهيزات
3	1.1. فحص محتويات العلبة
3	1.2. أسماء أجزاء المكونات
4	2. التثبيت
4	2.1. تثبيت أداة الختم
5	2.2. تحميل خرطوشة الطباعة
6	2.3. اختبار طباعة
8	3. العمليات الأساسية
8	3.1. تعيين موضع الطباعة
8	3.2. كيفية استخدام الأدلة الجانبية
9	3.3. إعداد الطباعة
10	3.4. استبدال خرطوشة الطباعة
11	3.5. إزالة المستندات المحشورة
13	4. العناية اليومية
13	4.1. تنظيف خرطوشة الطباعة
13	4.2. تنظيف أداة الختم
14	4.3. تنظيف البكرات
14	4.4. أدوات التنظيف
15	5. رسائل الخطأ
16	6. المواصفات

- قد تتغير محتويات هذا الدليل دون سابق إنذار.
  - PFU Limited ليست مسؤولة عن أية أضرار من أي نوع تنتج عن استخدام هذه الماسحة والإجراءات الموضحة في هذا الدليل، وفقدان الأرباح بسبب عيوب، وأية مطالبات من قبل طرف ثالث.
  - يحظر نسخ محتويات هذا الدليل، بالكامل أو جزء منه، وكذلك تطبيقات الماسحة بموجب حقوق الطبع والنشر.
- © PFU Limited 2013-2022

## الاختصارات المستخدمة في هذا الدليل

فيما يلي أنظمة التشغيل والبرامج المذكورة في هذا الدليل.

أنظمة التشغيل والبرامج	المنتج
Windows Server 2008 R2 (1*)	Windows Server® 2008 R2 Standard (64-bit)
Windows 7 (1*)	Windows® 7 Professional (32/64-bit) Windows® 7 Enterprise (32/64-bit)
Windows Server 2012 (1*)	Windows Server® 2012 Standard (64-bit)
Windows Server 2012 R2 (1*)	Windows Server® 2012 R2 Standard (64-bit)
Windows 8.1 (1*)	Windows® 8.1 (32/64-bit) Windows® 8.1 Pro (32/64-bit) Windows® 8.1 Enterprise (32/64-bit)
Windows 10 (1*)	Windows® 10 Home (32/64-bit) Windows® 10 Pro (32/64-bit) Windows® 10 Enterprise (32/64-bit) Windows® 10 Education (32/64-bit)
Windows Server 2016 (1*)	Windows Server® 2016 Standard (64-bit)
Windows Server 2019 (1*)	Windows Server® 2019 Standard (bit-64)
Windows Server 2022 (1*)	Windows Server® 2022 Standard (bit-64)
Windows 11 (1*)	Windows® 11 Home (64-bit) Windows® 11 Pro (64-bit) Windows® 11 Enterprise (64-bit) Windows® 11 Education (64-bit)
PaperStream IP مساع	PaperStream IP (TWAIN) PaperStream IP (TWAIN x64) PaperStream IP (ISIS) for fi-71xx/72xx
أداة الختم	أداة الختم fi-718PR
الماسحة	ماسحة الصور الملونة fi-7160/fi-7180
دليل التشغيل	دليل تشغيل ماسحة الصور fi-7160/fi-7260/fi-7180/fi-7280

\*1: لا يوجد تمييز بين الإصدارات المختلفة الخاصة بأنظمة التشغيل الموضحة أعلاه، ويتم استخدام المصطلح العام "Windows".

## الأسهم في هذا الدليل

تستخدم رموز سهم لليسار (←) لفصل الأيقونات أو خيارات القائمة التي يجب عليك تحديدها بشكل متتابع.  
مثال: انقر القائمة [ابدأ] ← [لوحة التحكم].

شكرا لك على شراء خيار أداة الختم fi-718PR (من الآن فصاعدا سوف يشار إليها باسم "أداة الختم") لماسحة الصور الملونة fi-7160/fi-7180. هذا الدليل يوضح كيفية تثبيت وتوصيل وتشغيل والعناية اليومية بأداة الختم. لمزيد من التفاصيل حول الوظائف والعمليات الخاصة بماسحة الصور الملونة fi-7160/fi-7180 (من الآن فصاعدا سوف يشار إليها باسم "الماسحة")، راجع دليل تشغيل ماسحة الصور الملونة fi-7160/fi-7260/fi-7180/fi-7280 المضمن في Setup DVD-ROM المزود مع الماسحة. نتمنى أن يكون هذا الدليل مفيدا لاستخدامك المستقبلي لأداة الختم.

فبراير 2022

## معلومات الأمان

إن الدليل المرفق "احتياطات السلامة" يحتوي على معلومات هامة حول الاستخدام الصحيح والأمن لهذا المنتج. تأكد أنك قرأت وفهمت هذا الدليل قبل استخدام الماسحة.

## الشركة المصنعة

PFU Limited  
YOKOHAMA i-MARK PLACE, 4-5 Minatomirai, 4-chome,  
Nishi-ku, Yokohama-shi, Kanagawa, 220-8567 Japan.

## العلامات التجارية

PaperStream هي علامة تجارية مسجلة لصالح PFU Limited في اليابان.  
أسماء الشركات والمنتجات الأخرى هي علامات تجارية مسجلة أو علامات تجارية لصالح الشركات المالكة.

## أمثلة لقطات الشاشة في هذا الدليل

تمت طباعة لقطات الشاشة التابعة لمنتج Microsoft بترخيص من Microsoft Corporation. قد تتغير أمثلة لقطات الشاشة في هذا الدليل دون سابق إنذار وذلك لصالح تحسين المنتج. إذا كانت الشاشة الفعلية تختلف عن الأمثلة الموجودة في هذا الدليل، فم بتشغيل الماسحة حسب ما يظهر فعلياً على الشاشة لديك مستعيناً بدليل المستخدم الخاص بتطبيق الماسحة الذي تستخدمه.

لقطات الشاشة المستخدمة في هذا الدليل خاصة بـ Windows 7 أو Windows 10. لاحظ أيضاً أنه قد تختلف عمليات التشغيل ولقطات الشاشة مع بعض طرازات الماسحات في هذا الدليل وذلك عند قيامك بتحديث البرنامج. في هذه الحالة، راجع الدليل المرفق عند تحديث البرنامج.

## 1. التجهيزات

### 1.1. فحص محتويات العلبة

عندما تقوم بفتح علبة أداة الختم، قم بالتعامل مع الوحدة الأساسية وملحقاتها بعناية.

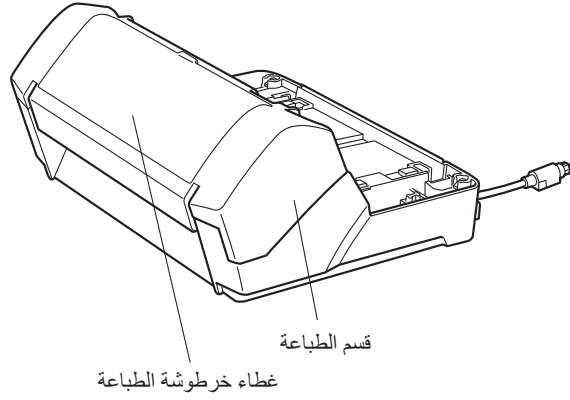
تأكد من أنها تحتوي على كل الأجزاء المدرجة في قائمة محتويات العلبة المضمنة داخل علبة أداة الختم.

إذا كان أي من المكونات مفقوداً، قم بالاتصال بموزع ماسحات FUJITSU أو بمركز الخدمة المعتمد لدى FUJITSU.

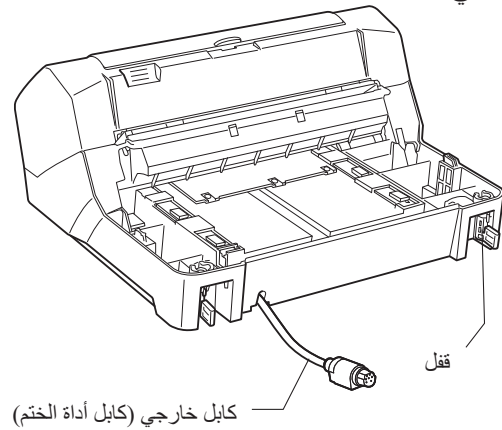
### 1.2. أسماء أجزاء المكونات

<وحدة أداة الختم>

الجزء الأمامي

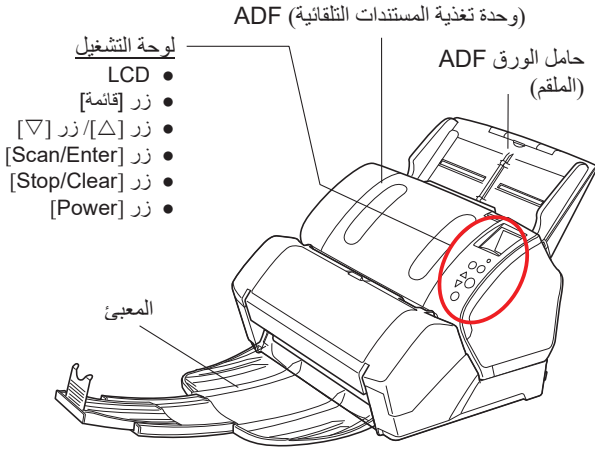


الجزء الخلفي

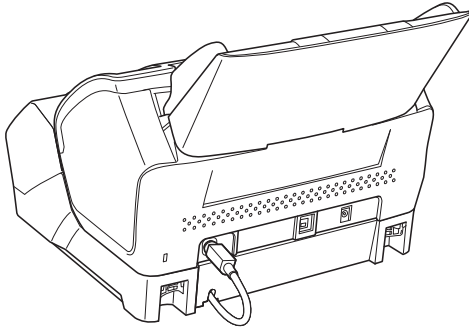


<أداة الختم مع مساحة مثبتة>

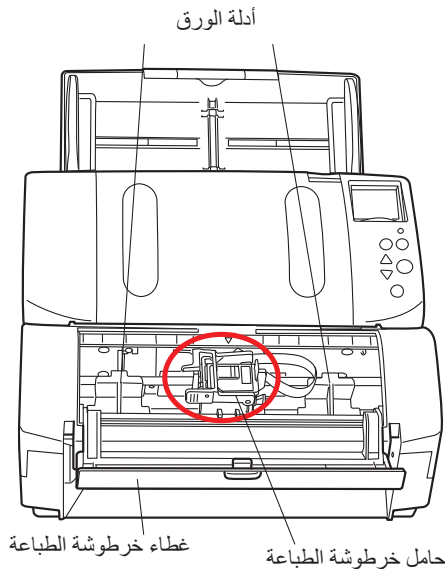
الجزء الأمامي



الجزء الخلفي



<الجزء الداخلي لأداة الختم>

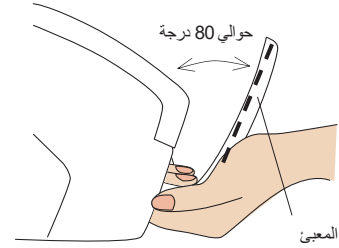


### 2.1. تثبيت أداة الختم

قم بتثبيت أداة الختم على النحو التالي.

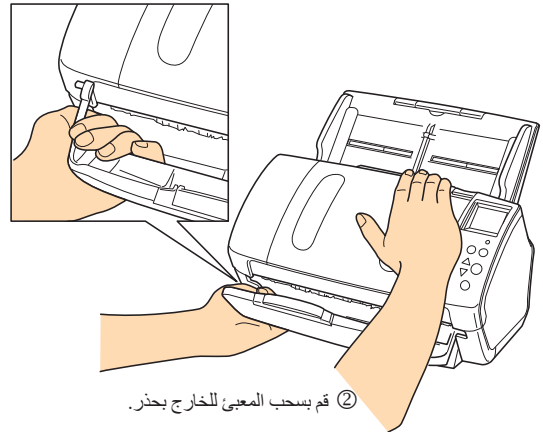
1. أوقف تشغيل الماسحة، وافصل كابل الطاقة.
2. قم بإزالة المعبئ من الماسحة كما هو موضح بالأسفل.

(1) احمل الجزء الأيسر من المعبئ بيدك اليسرى.

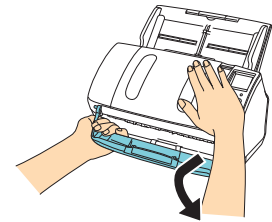


(2) قم بسحب المعبئ برفق بينما تقوم بدفع الماسحة بإصبعك.

① قم بدفع الماسحة بإصبعك.



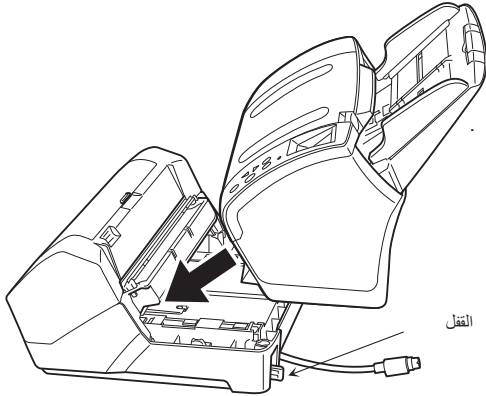
(3) بمجرد أن يتم تحرير الذراع الأيسر للمعبئ من الماسحة، قم بإزالة الذراع الأيمن.



**انتبه**

يجب أن تقوم بإزالة المعبئ قبل تثبيت أداة الختم.

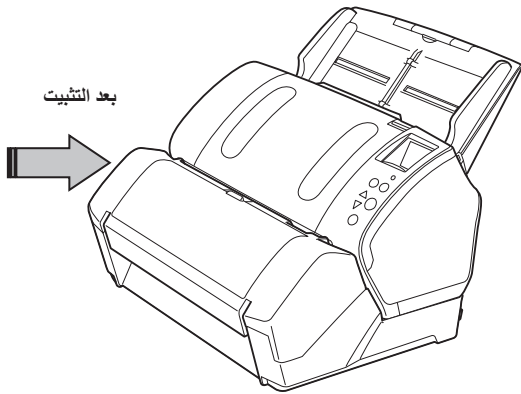
3. قم بتثبيت الماسحة داخل أداة الختم.



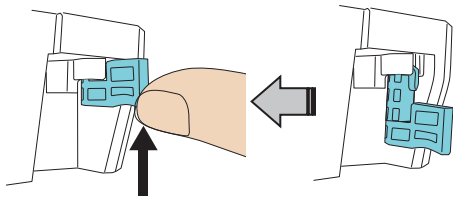
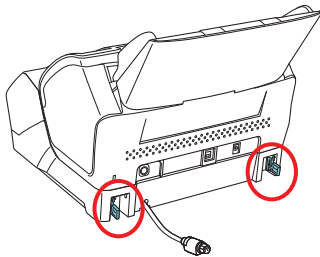
أثناء حمل الماسحة فوق الجانب الخلفي لأداة الختم، قم بتثبيت الماسحة بلطف داخل أداة الختم بينما تقوم بخفضها للأمام حتى تحدث اتصال مع أداة الختم.

**انتبه**

انتبه أن لا تعلق أصابعك.



4. قم برفع الأقفال (x2) خلف الماسحة.



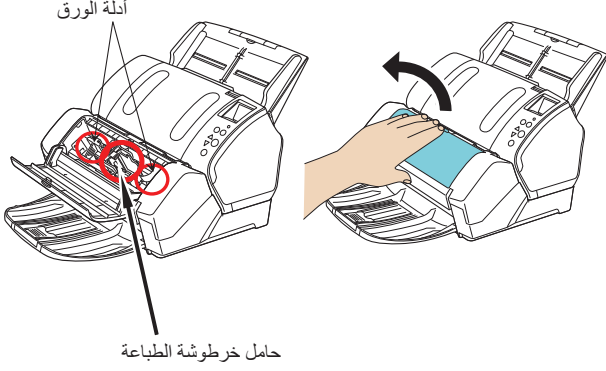
## 2.2. تحميل خرطوشة الطباعة

قم بتثبيت خرطوشة الطباعة على النحو التالي.

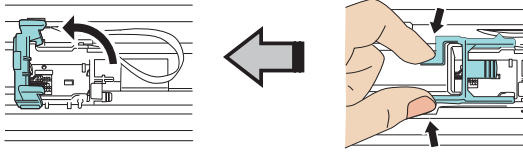
### انتبه

عند تثبيت خرطوشة الطباعة، ثبتها بشكل صحيح.

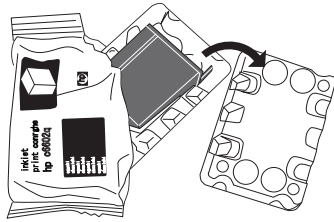
1. قم بإيقاف تشغيل الماسحة.
2. ضع يدك على الجزء وسط خرطوشة الطباعة و قم بفتحها كما هو موضح بالأسفل.



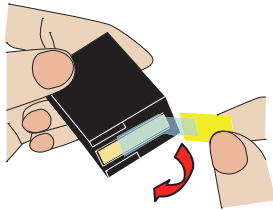
3. قم بإزالة الشريط التغليف من على حامل خرطوشة الطباعة وأدلة الورق.
4. قم برفع حامل خرطوشة الطباعة عن طريق الضغط على رافعة تأمينه ورفعها بأصابعك، كما هو موضح بالأسفل.



5. قم بإخراج خرطوشة طباعة جديدة.



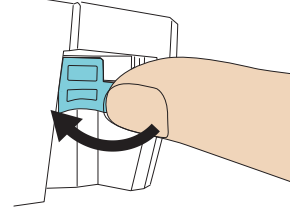
6. قم بإزالة الشريط الحامي من خرطوشة الطباعة.



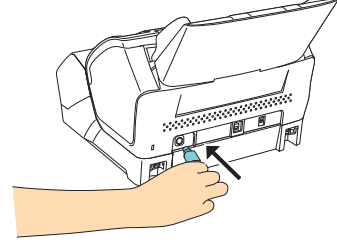
### انتبه

لا تلمس الجزء المعدني من الخرطوشة ولا تضع الشريط الحامي مرة أخرى.

5. قم بتدوير الأقفال للداخل.



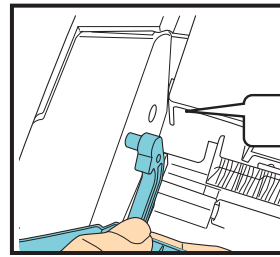
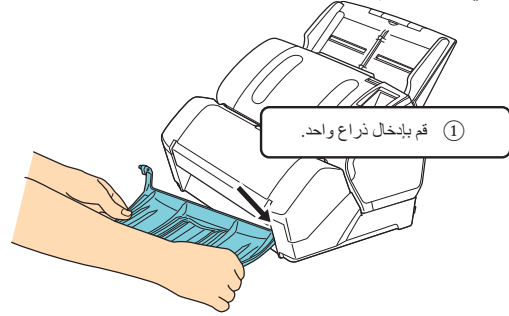
6. قم بتوصيل الكابل الخارجي للموصل الموجود خلف الماسحة.



### انتبه

أداة الختم لا تعمل إذا كان الكابل الخارجي غير متصل. المسح الضوئي بدون الكابل الخارجي متصل سوف يتسبب في انحراف الأوراق داخل أداة الختم.

7. قم بتثبيت المعبى (الذي تمت إزالته في الخطوة 2) في الجانب الأمامي لأداة الختم.



8. قم بتوصيل كابل الطاقة بالماسحة.

## 2.3. اختبار طباعة

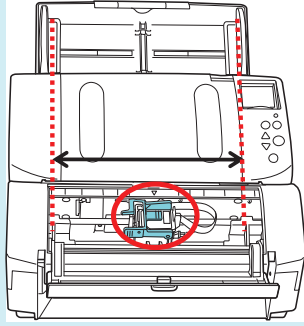
بعد تثبيت خرطوشة الطباعة، تحقق مما إذا كانت عملية الطباعة يمكن إتمامها.

**تلميح**  
للتفاصيل حول لوحة التشغيل، راجع دليل التشغيل المزود مع الماسحة.

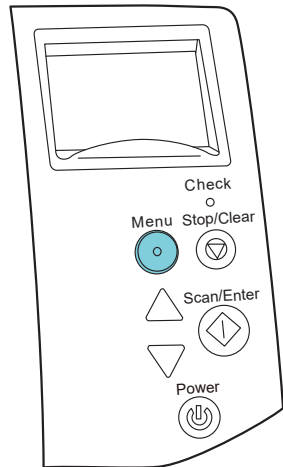
1. اضغط زر [Power] الموجود في لوحة التشغيل في الماسحة.  
↳ يتم عرض شاشة [جاهز] في LCD.
2. حمل مستنداً فارغ في حامل الورق ADF.

### تلميح

- استخدم ورقة فارغة مقياس A4 أو Letter. إذا كان مقياس الورق أصغر من A4 أو Letter، قد لا تتم الطباعة بنجاح.
- تأكد أن خرطوشة الطباعة مثبتة في إطار عرض الورق.

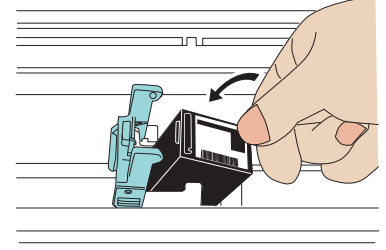


3. اضغط على زر [Menu].



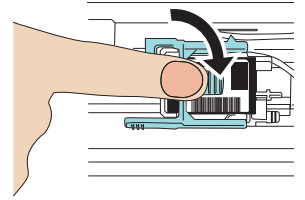
↳ يتم عرض شاشة [Main Menu] في LCD.

7. قم بوضع خرطوشة الطباعة في الحامل كما هو موضح بالأسفل بشرائطه مشير اليمين.

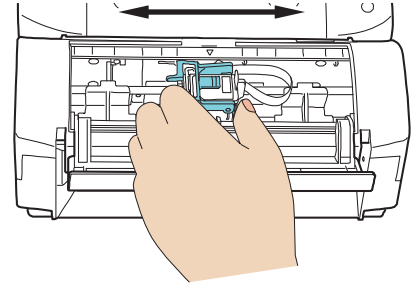


**انتبه**  
كن حذراً ألا تسمح لخرطوشة الطباعة أن تلمس أو تمسك في فيلم دائرة الطباعة.

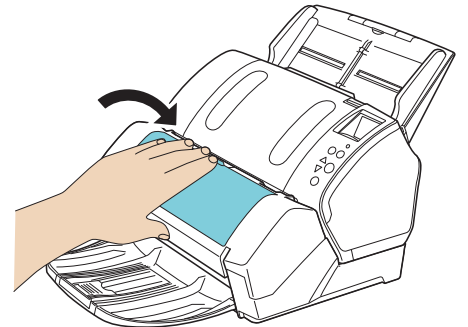
8. قم بإزالة حامل خرطوشة الطباعة حتى يقفل في مكانه.



9. قم بوضع حامل خرطوشة الطباعة في بطول المكان الذي سيمر خلاله المستند.



10. قم بإغلاق غطاء خرطوشة الطباعة.

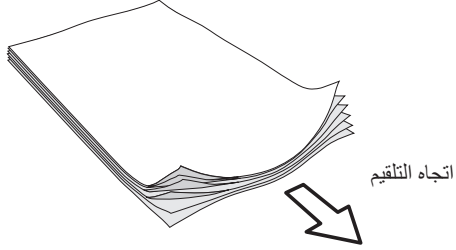






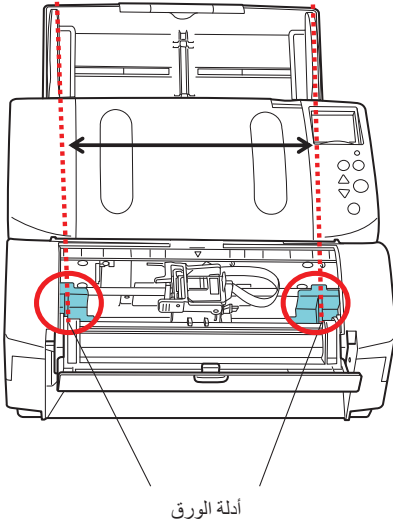
#### 3.2. كيفية استخدام الأدلة الجانبية

استخدم الأدلة الجانبية لمنع انحشار الأوراق بسبب تجعدات في الأطراف، كما هو مبين بالأسفل.



قم بوضع أدلة الورق في الأطراف حيث ستمر خلالها أطراف الورق.

1. قم بتحميل المستند في الماسحة.
2. قم بفتح غطاء خرطوشة الطباعة.
3. قم بتمرير الأدلة الورقية للحواف اليمنى واليسرى للورقة.



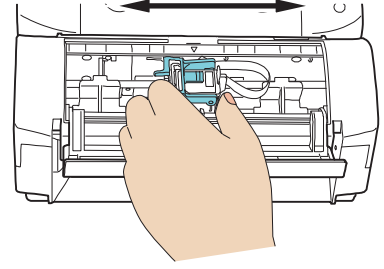
**انتبه**

كن حذر ألا تسمح لدليل الورق أن يلمس أو يمسك في فيلم دائرة الطباعة.

#### 3.1. تعيين موضع الطباعة

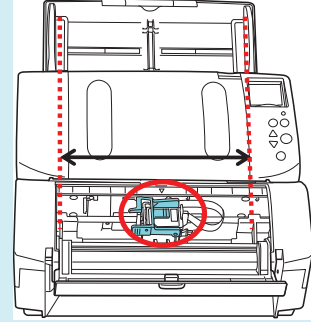
لتثبيت خرطوشة الطباعة للطباعة:

1. قم بفتح غطاء خرطوشة الطباعة.
2. قم بتثبيت حامل خرطوشة الطباعة، كما بالأسفل، وقم بتمريره لليساير أو اليمين في نطاق عرض المستند لتثبيته كموضع بدء طباعة مناسب.

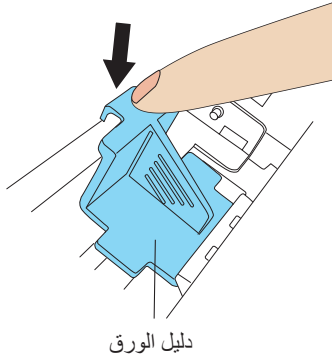


**تلميح**

- تشير النتوء التي على شكل مثلث في رافعة القفل في حامل خرطوشة الطباعة إلى موضع الطباعة الحالي في الصفحة.
- في أعلى الخلف لحامل خرطوشة الطباعة توجد علامات مقياس المستند، استخدمهم للضبط لمقاسات الورق ومواضع الطباعة.
- قم بوضع المستند الفعلي في وحدة ADF والتأكد أن خرطوشة الطباعة موضوعة في نطاق عرض المستند.



2. ادفع القسم العلوي من الدليل ليتناسب بدقة.



### 3.3 إعداد الطباعة

يمكنك ضبط الإعدادات لأداة الختم باستخدام مربع حوار إعداد الماسحة.

#### تلميح

تختلف كيفية تشغيل برنامج تشغيل الماسحة وفقاً للتطبيق. لمعرفة التفاصيل، راجع دليل تشغيل أو مساعدة البرنامج الذي تستخدمه.

#### تلميح

يمكن تحديد العناصر التالية، للتفاصيل، راجع ملف مساعدة برنامج تشغيل PaperStream IP.

- حالة أداة الختم (تشغيل أو إيقاف التشغيل)
- ما إذا كان برنامج تشغيل PaperStream IP تمت مزامنته مع أداة الختم الرقمية.
- إعدادات الطباعة (مثل نوع الخط، الاتجاه، موضع بدء الطباعة، سلسلة أحرف الطباعة، والحرف الأولي، القيم المرتفعة أو المنخفضة للعداد)

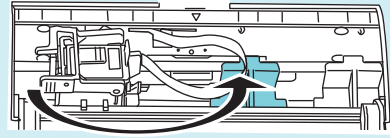
#### تلميح

عندما ترغب في الطباعة على قسم قريب من حافة ورقة واسعة، قم بإزالة دليل الورق لكي تفتح مساحة لخرطوشة الطباعة، وقم بتثبيت الدليل الذي تمت إزالته في المركز.

#### لطباعة الحافة اليمنى

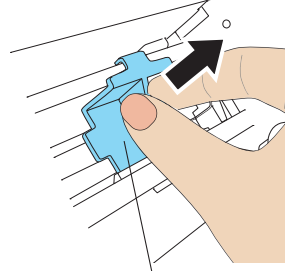


#### لطباعة الحافة اليسرى



#### <إزالة أدلة الورق>

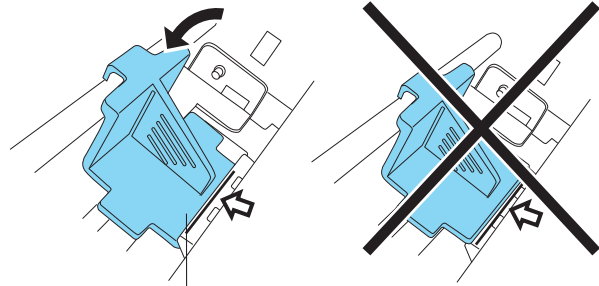
الضغط والحمل سوياً بأصابعك، كما بالأسفل، ارفع الدليل لأعلى ثم اسحبه.



دليل الورق

#### <لتنشيط أدلة الورق>

1. ضع أدلة الورق في أماكنهم كما هو في الصورة على اليسار.



دليل الورق

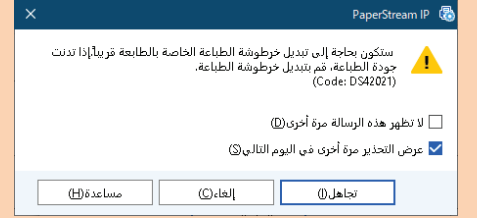
### 3.4. استبدال خرطوشة الطباعة

خرطوشة الطباعة هي مستهلك.

قم باستبدال خرطوشة الطباعة على النحو التالي.

#### انتبه

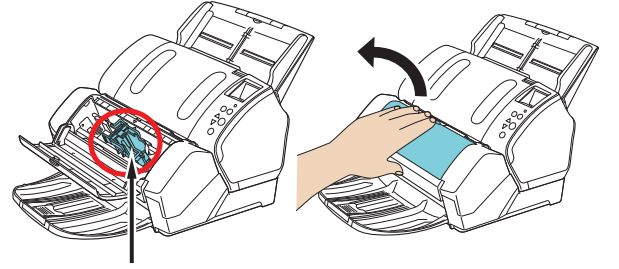
- عندما تظهر الرسالة التالية، قم باستبدال خرطوشة الطباعة في أقرب وقت ممكن. إذا واصلت الطباعة بدون استبدال الخرطوشة، سوف تصبح مخرجات الطباعة باهتة.



- عند استبدال خرطوشة الطباعة بخرطوشة أخرى، تأكد من تثبيتها بشكل صحيح.

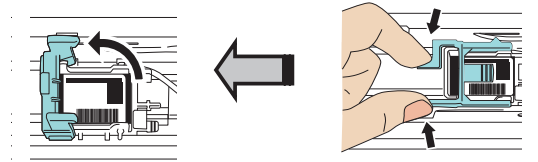
1. قم بإيقاف تشغيل الماسحة.

2. ضع يدك على الجزء وسط خرطوشة الطباعة وقم بفتحها كما هو موضح بالأسفل.

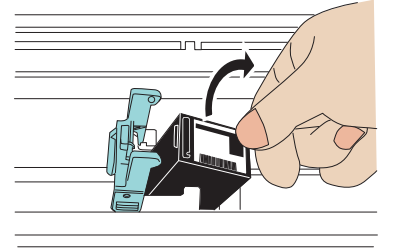


حامل خرطوشة الطباعة

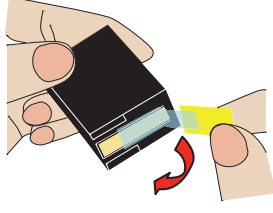
3. قم برفع حامل خرطوشة الطباعة عن طريق الضغط على رافعة تأمينه ورفعها بأصابعك، كما هو موضح بالأسفل.



4. قم بإزالة خرطوشة الطباعة.



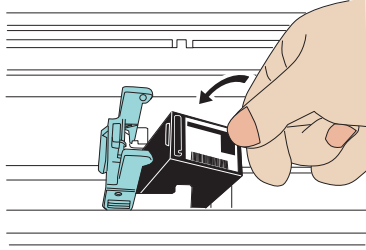
5. قم بإزالة الشريط الحامي من خرطوشة الطباعة الجديدة.



#### انتبه

لا تلمس الجزء المعدني من الخرطوشة ولا تضع الشريط الحامي مرة أخرى.

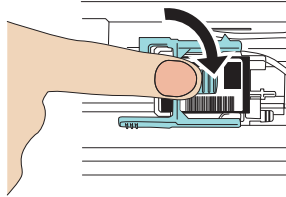
6. أدخل خرطوشة الطباعة والقفل في الجانب الأيمن.



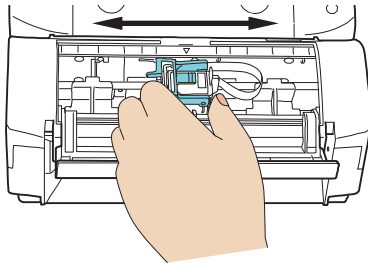
#### انتبه

كن حذر ألا تسمح لخرطوشة الطباعة أن تلمس أو تمسك في فيلم دائرة الطباعة.

7. قم بإزالة حامل خرطوشة الطباعة حتى يقلل في مكانه.



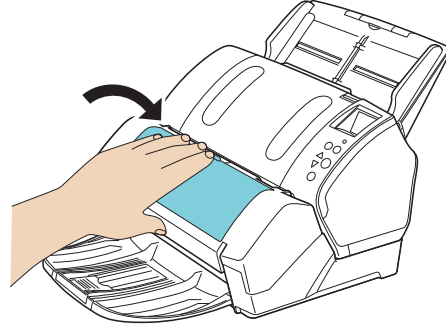
8. قم بوضع حامل خرطوشة الطباعة بطول المكان الذي سيمر خلاله المستند.



#### انتبه

لاحظ أنه عندما تقوم الماسحة بالطباعة على أعلى حافة المستند، قد تتم طباعة جزء من المحتوى خارج المستند وفقاً لموضع الطباعة.

9. قم بإغلاق غطاء خرطوشة الطباعة.



10. شغل الماسحة.

11. أعد تعيين عداد الحبر.

انتبه

تأكد من إعادة تعيين عداد الحبر بعد استبدال خرطوشة الطباعة.

① قم بعرض مربع الحوار [Software Operation Panel].

### Windows 7/Windows Server 2008 R2

انقر قائمة [ابدأ] ← [جميع التطبيقات] ← [fi Series] ← [Software Operation Panel].

### Windows Server 2012

انقر زر الفأرة الأيمن على شاشة البدء، ثم حدد [جميع التطبيقات] في شريط التطبيقات ← [Software Operation Panel] تحت [fi Series].

### Windows 8.1/Windows Server 2012 R2

انقر [I] في أسفل يسار شاشة البدء ← [Software Operation Panel] تحت [fi Series].  
لعرض [I]، قم بتحريك مؤشر الماوس.

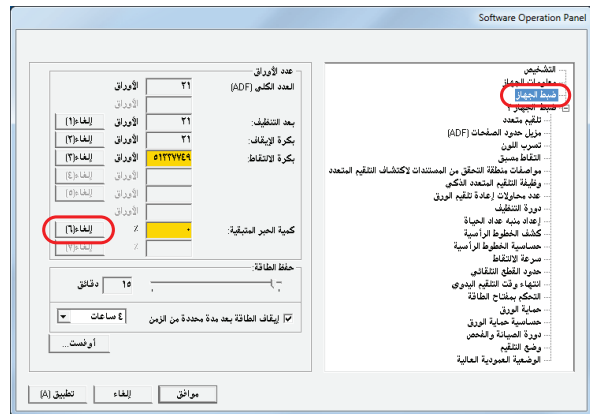
### Windows Server 2022/Windows Server 2019/Windows Server 2016/Windows 10

انقر قائمة [ابدأ] ← [fi Series] ← [Software Operation Panel].

### Windows 11

انقر قائمة [ابدأ] ← [كل التطبيقات] ← [fi Series] ← [Software Operation Panel].

② من القائمة على جهة اليسار، حدد [ضبط الجهاز].



③ انقر الزر [مسح] للحبر المتبقي.

← تم تعيين العداد على "100".

④ انقر زر [موافق] في مربع الحوار [Software Operation Panel].

← تظهر رسالة.

⑤ انقر زر [موافق].

← تم حفظ الإعدادات.

## 3.5. إزالة المستندات المحشورة

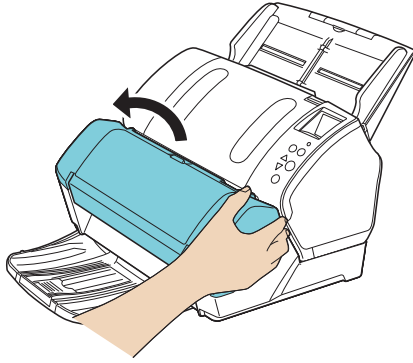
عندما يحدث انحشار أوراق، قم بإزالة المستند في الإجراء التالي.

انتبه

لا تستخدم القوة لسحب المستند المحشور.

1. قم بإزالة كافة المستندات من حامل الورق (الملقم) ADF.

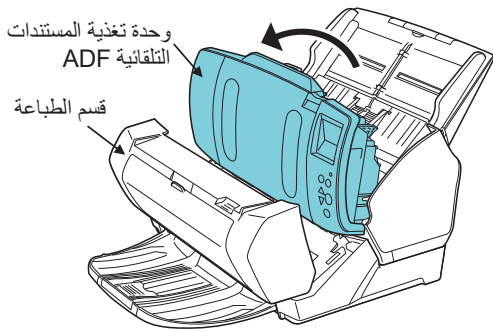
2. قم بوضع يدك على الجانب الأيمن بقسم الطباعة لفتحه كما هو موضح بالأعلى.



انتبه

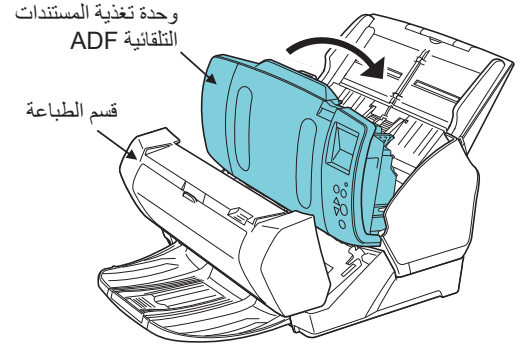
تأكد من فتح قسم الطباعة قبل فتح ADF.

3. افتح وحدة تغذية المستندات التلقائية ADF.

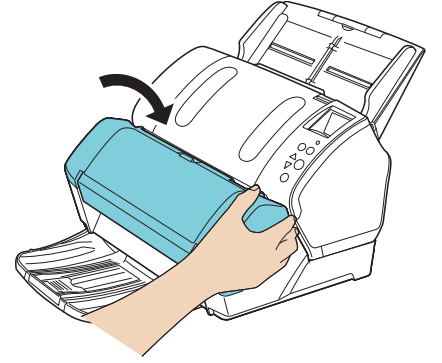


4. قم بإزالة المستند المنحشر.

5. أغلق وحدة تغذية المستندات التلقائية ADF.



6. قم بإغلاق قسم الطباعة.



**انتبه**

- تأكد أن وحدة تغذية المستندات التلقائية ADF مغلقة قبل إغلاق قسم الطباعة.
- انتبه أن لا تعلق أصابعك.
- لا تحرك أداة الختم أو الماسحة أثناء الطباعة.
- عندما لا تستخدم أداة الختم لمدة طويلة، من المستحسن أن تقوم بإزالة خرطوشة الطباعة.
- سوف يتم إستهلاك الحبر حتى لو لم يتم إجراء طباعة، مثل في حالة تشغيل الماسحة.
- لمنع التلف، لا تقوم بنقل أداة الختم عندما تكون الماسحة مثبتة.

### 4.1. تنظيف خرطوشة الطباعة

يمكن أن تحدث طباعة رديئة الجودة بسبب دخول الحبر في لوحة الأفواه بخرطوشة الطباعة أو عند ترك أداة الختم غير مستخدمة لفترة طويلة من الزمن. عند حدوث ذلك قم بتنظيف لوحة الأفواه بخرطوشة الطباعة.

#### انتبه

للتنظيف، قم باستخدام قطعة قماش جافة (لا تستخدم منديل)، وقم بمسح أي وسخ أو بقع من لوحة الأفواه برفق.

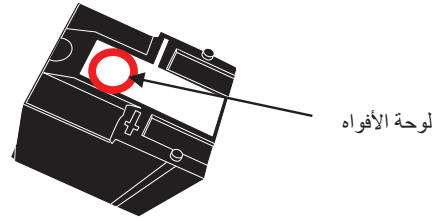
#### تلميح

إذا كانت قلوب الحبر مازالت مسدودة بعد تنظيف خرطوشة الطباعة، قم باستبدالها بأخرى جديدة.

1. قم بإيقاف تشغيل الماسحة.

2. قم بإزالة خرطوشة الطباعة.

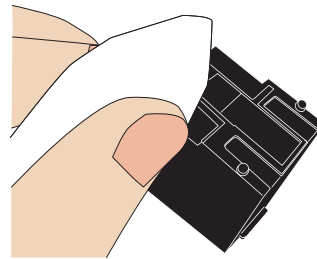
(راجع "3.4. استبدال خرطوشة الطباعة")



#### انتبه

كن حذرا ألا تلمس لوحة الأفواه أو قسم الاتصال مباشرة باليد.

3. قم بمسح الحبر من لوحة الأفواه برفق.



4. تأكد أن خرطوشة الطباعة نظيفة، ثم قم بتنصيبها.

(راجع "3.4. استبدال خرطوشة الطباعة")

#### انتبه

عند تثبيت خرطوشة الطباعة، قم بتنصيبها بشكل صحيح.

### 4.2. تنظيف أداة الختم

بعد الاستخدام المتكرر، سوف يبدأ الحبر المتبقي يتراكم على سطح قاعدة حامل خرطوشة الطباعة، والذي يمكن أن يُلطخ المطبوعات. دائما حافظ على سطح القاعدة نظيفا.

لضمان مطبوعات ذو جودة عالية واستخدام أطول لأداة الختم، قم بإجراء صيانة يومية كما هو موضح بالأسفل.

#### انتبه

عند التنظيف، استخدم قطعة قماش ممتصة لمسح الحبر من على سطح القاعدة. إذا جف الحبر، قم بمسحه برفق بقطعة قماش مرطبة بالماء حيث أن الحبر مائي المصدر.

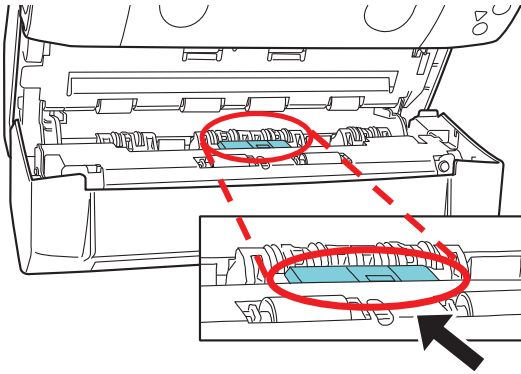
1. قم بإيقاف تشغيل الماسحة.

2. قم بإزالة خرطوشة الطباعة.

(راجع "3.4. استبدال خرطوشة الطباعة")

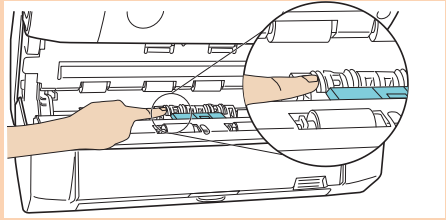
3. قم بفتح قسم الطباعة.

4. قم بمسح سطح قاعدة خرطوشة الطباعة بقطعة قماش لإزالة الحبر.



#### انتبه

كن حذرا ألا تلمس الإطارات المعدنية التي تقع خلف البكرات العلوية في قسم الطباعة.



5. تأكد أن قسم الطباعة نظيف، ثم قم بإغلاقه.

6. قم بإعادة تثبيت خرطوشة الطباعة وأغلق غطاء خرطوشة الطباعة.

(راجع "3.4. استبدال خرطوشة الطباعة")

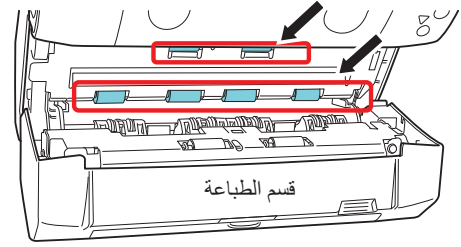
### 4.3. تنظيف البكرات.

عندما يكون الحبر أو غبار الورق ملتصق بسطح بكرات التلقيم، قد لا يتم تلقيم المستندات بسلاسة. لمنع مشاكل التلقيم، قم بتنظيف أسطح البكرات بشكل منتظم.

#### تلميح

يجب القيام بالتنظيف بعد مسح حوالي 1,000 ورقة تقريباً. لاحظ أن الإرشادات تختلف حسب نوع المستندات التي تقوم بمسحها.

1. قم بفتح قسم الطباعة.
  2. قم بتنظيف الست بكرات المطاطية.
- مواقع البكرات موضحة بالأسفل.



قم بمسح الوسخ والغبار من على سطح البكرات بقطعة قماش مرطبة بوسائل التنظيف Cleaner F1.

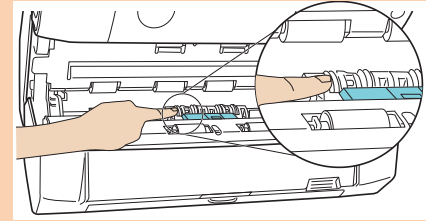
#### انتبه

قد تستغرق وقتاً طويلاً لتجف في حالة استعمال كمية مفرطة من وسائل التنظيف Cleaner F1. استعمال منه مقدار قليل. امسح وسائل التنظيف كلياً ولا تترك أي بقايا منه على القطع التي تم تنظيفها.

قم بتنظيف سطح البكرات المطاطية بأكمله بينما تقوم بتدويرهم يدوياً.

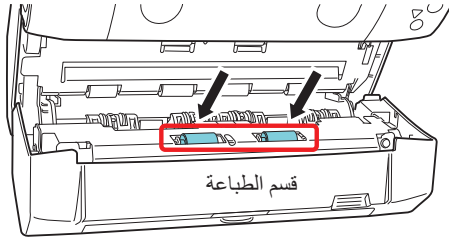
#### انتبه

أثناء التنظيف، كن حذراً ألا تلمس الإطارات المعدنية التي تقع خلف البكرات العلوية في قسم الطباعة.



### 3. قم بتنظيف البكرتين الساكنتين (أسود).

تقع البكرات داخل قسم الطباعة كما هو موضح بالأسفل.



قم بوضع قطعة من القماش مرطبة بوسائل التنظيف Cleaner F1 عكس اتجاه سطح البكرات، وقم بمسح البكرات برفق بينما تقوم بتدويرهم يدوياً.

4. تأكد أن البكرات نظيفة، ثم قم بإغلاق قسم الطباعة.

### 4.4. أدوات التنظيف

ملاحظات	رقم القطعة	الوصف
100 مل	PA03950-0352	وسائل التنظيف Cleaner F1 
24 عبوة (2*)(1*)	PA03950-0419	مناديل التنظيف 

- \*1: للمعلومات حول أدوات التنظيف، اتصل بموزع مساحات FUJITSU أو بمركز خدمة معتمد لدى FUJITSU.
- \*2: مناديل مبللة بوسائل التنظيف Cleaner F1. يمكن استعمالها بدلاً من استعمال قطعة قماش جافة وترطيبها بوسائل التنظيف Cleaner F1.

#### انتبه

- لاستعمال أدوات التنظيف بأمان وبطريقة صحيحة، اقرأ الاحتياطات المكتوبة على كل منتج بعناية.
- قد تستغرق وقتاً طويلاً لتجف في حالة استعمال كمية مفرطة من وسائل التنظيف Cleaner F1. استعمال منه مقدار قليل. امسح وسائل التنظيف كلياً ولا تترك أي بقايا منه على القطع التي تم تنظيفها.



## 5. رسائل الخطأ

هذا الفصل يشرح رسائل خطأ أداة الختم. يتم عرض رسائل الخطأ في لوحة التشغيل بالماسحة. راجع كود الخطأ الذي يتم عرضه لإكتشاف المشكلة وإصلاحها.

تلميح

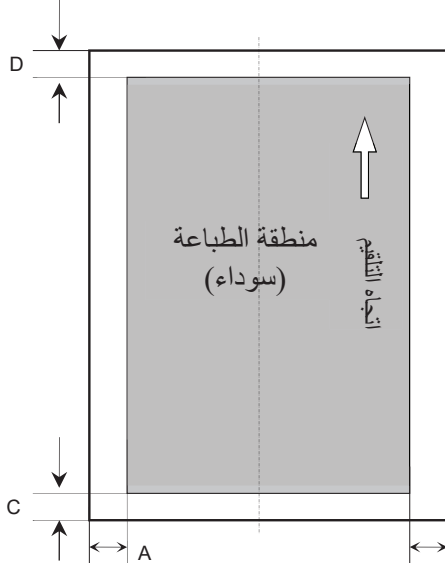
لمزيد من التفاصيل حول رسائل الخطأ المعروضة في لوحة التشغيل وأخطاء أخرى، راجع دليل التشغيل المزود مع الماسحة.

يتم عرض أكواد ورسائل الخطأ على الشاشة LCD.

الإجراء	رسالة الخطأ	كود الخطأ
قم بإغلاق قسم الطباعة في أداة الختم، وتحميل المستند مرة أخرى.	Imprinter Cover Open	U5:4A (*1)
لا توجد خرطوشة طباعة مثبتة. تأكد من تثبيت خرطوشة الطباعة بطريقة صحيحة. إذا استمرت المشكلة، قم بتدوين كود الخطأ المعروض ثم اتصل بموزع ماسحات FUJITSU أو بمركز خدمة معتمد لدى FUJITSU.	Print cartridge not installed	U6:B4
حدث خطأ في أداة الختم. جرب التالي:	Imprinter error (RAM)	A0:B2
1. تأكد أن الكابل الخارجي لأداة الختم موصل بشكل صحيح بالموصل الخارجي في الجزء الخلفي للماسحة. 2. تأكد من تركيب خرطوشة الطباعة بطريقة صحيحة. 3. قم بإيقاف تشغيل الماسحة ثم أعد تشغيلها مرة أخرى. إذا استمرت المشكلة، قم بتدوين كود الخطأ المعروض ثم اتصل بموزع ماسحات FUJITSU أو بمركز خدمة معتمد لدى FUJITSU.	Imprinter error (communication timeout)	A1:B3
	Imprinter error (print head)	A2:B5
	Imprinter error (EEPROM)	A3:B6
حدث خطأ في أداة الختم. قم بإيقاف تشغيل الماسحة ثم أعد تشغيلها مرة أخرى. إذا استمرت المشكلة، قم بتدوين كود الخطأ المعروض ثم اتصل بموزع ماسحات FUJITSU أو بمركز خدمة معتمد لدى FUJITSU.	Imprinter error (ROM)	A4:B8
حدث خطأ في أداة الختم. قم بإيقاف تشغيل الماسحة ثم أعد تشغيلها مرة أخرى. إذا استمرت المشكلة، قم بتدوين كود الخطأ المعروض ثم اتصل بموزع ماسحات FUJITSU أو بمركز خدمة معتمد لدى FUJITSU.	Imprinter system error	H6:B1

\*1: عندما تفتح قسم الطباعة في أداة الختم بينما تكون الماسحة في وضع الاستعداد، سوف تظهر فقط رسالة خطأ بدون كود خطأ. أيضاً، لاحظ أن الأضرار في لوحة التشغيل تكون معطلة عندما يكون قسم الطباعة في أداة الختم مفتوح.

## 6. المواصفات

العنصر	المواصفات
طريقة الطباعة	الطباعة الحرارية الناغثة للحبر
توقيت الطباعة	ما بعد الطباعة (الطباعة بعد المسح)
الأحرف التي يمكن طباعتها	الحروف الأبجدية : من A إلى Z، من a إلى z الأحرف الرقمية : 0، إلى 9 الرموز : ! " \$ # % & ' ( ) * + , - . / : ; < = > ? @ [ \ ] ^ _ {   } ~
الحد الأقصى للحروف بالسطر	43 حرفا كحد أقصى
اتجاه الطباعة	عادي، عريض: 0°، 180° (اتجاه أفقي)، 90°، 270° (اتجاه رأسي) ضيق: 0°، 180° (اتجاه أفقي)
مقاس الحرف	عادي، عريض: ارتفاع 2.91 × عرض 2.82 مم (اتجاه أفقي)، الارتفاع 2.82 × عرض 2.91 مم (اتجاه رأسي) ضيق: ارتفاع 2.91 × عرض 2.12 مم (اتجاه أفقي)،
المسافة بين الحروف	3.53 مم (عادي، عريض)، 2.54 مم (ضيق)
نمط الخط	عادي، عريض
عرض الحرف	عادي، عريض، ضيق
المستندات التي يمكن مسحها ضوئيا	المستندات التي يمكن مسحها ضوئيا بالماسحة للتفاصيل راجع دليل التشغيل المزود مع الماسحة. لاحظ أن مقاس الورق ووزنه كما يلي: - الحد الأقصى للمقاس (عرض × طول) 216 مم × 355.6 مم - الحد الأدنى للمقاس (عرض × طول) 50.8 مم × 54 مم - وزن الورق 52 إلى 127 غ/م <sup>2</sup> (14 إلى 34 رطل)
منطقة الطباعة	<p><b>انتبه</b></p> <ul style="list-style-type: none"> <li>المستندات ذو السطح اللامع مثل الورق الحراري، وورق نقل الحرارة، والورق المصقول، وورق الفن تستغرق وقتا أطول حتى يجف الحبر وقد تسبب سوء جودة الطباعة. يجب تنظيف أداة الختم بشكل دائم إذا كنت تستخدم أنواع الورق التالية.</li> <li>لا يمكن المسح الضوئي لمستندات بلاستيكية سميكة مثل البطاقات الائتمانية والورق كبير الحجم عندما تكون أداة الختم مثبتة.</li> </ul>  <p>5=A مم 5=B مم 5=C مم 5=D مم (بوصة 0.20)</p> <p><b>انتبه</b> لا تقم بالطباعة في نطاق 5 مم من حافة المستند.</p>
دقة موضع الطباعة	±4 مم من نقطة البدء لاتجاه التقييم
البعد	بدون الماسحة : 300(W)×255(D)×136(H) مم / 11.81 (W)×10.04(D)×5.35(H) بوصة بالماسحة : 300(W)×266(D)×208(H) مم / 11.81 (W)×10.47(D)×8.91(H) بوصة (باستثناء كابل الواجهة، حامل الورق (الملقم) ADF والمُعبي)

الوزن	2.7 كغ (5.95 رطل)
البيئة المحيطة	درجة الحرارة: من 10 إلى 35°C (من 50 إلى 95°F)، الرطوبة: من 20 إلى 80%
العنصر المستهلك	خرطوشة الطباعة (P/N: CA00050-0262) عدد الأحرف التي يمكن طباعتها: 4,000,000 حرفاً (قد تقل بناءً على اختيار الخط) دورات الاستبدال: 4,000,000 حرفاً أو ستة أشهر بعد الفتح