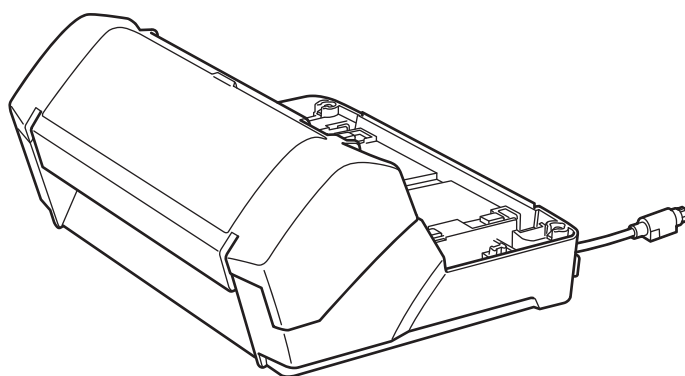


# Dispositif d'impression fi-718PR

---

## Guide d'utilisation



## ***Table des matières***

<b>Introduction</b> .....	<b>1</b>
<b>1. Préparations</b> .....	<b>3</b>
1.1. Vérifier le contenu de l'emballage .....	3
1.2. Nom des composants .....	3
<b>2. Installation</b> .....	<b>5</b>
2.1. Installer le dispositif d'impression .....	5
2.2. Installer la cartouche d'impression .....	6
2.3. Test d'impression .....	7
<b>3. Utilisation usuelle</b> .....	<b>10</b>
3.1. Régler la position d'impression .....	10
3.2. Utiliser les guides-papier .....	10
3.3. Paramétrer l'impression .....	11
3.4. Remplacer la cartouche d'impression .....	12
3.5. Dégager un bouchage de document .....	14
<b>4. Entretien</b> .....	<b>15</b>
4.1. Nettoyer la cartouche d'impression .....	15
4.2. Nettoyer le dispositif d'impression .....	15
4.3. Nettoyer les rouleaux .....	16
4.4. Produits de nettoyage .....	16
<b>5. Messages d'erreur</b> .....	<b>17</b>
<b>6. Spécifications</b> .....	<b>19</b>

- Les informations contenues dans ce guide sont sujettes à des modifications sans préavis.
- PFU Limited décline toute responsabilité concernant les dommages résultant de l'utilisation de ce scanner et des opérations décrites dans le présent guide ou concernant la perte de profits causée par des défauts et toute réclamation de tiers.
- La copie intégrale ou partielle de ce guide ainsi que la reproduction des applications du scanner sont formellement interdites, conformément aux lois relatives au droit d'auteur.

# Introduction

Nous vous remercions d'avoir choisi le dispositif d'impression fi-718PR (désormais nommé « dispositif » dans les pages qui suivent) pour le scanner d'image couleur fi-7140/fi-7160/fi-7180.

Dans ce guide, vous trouverez des explications sur l'installation, la connexion, le fonctionnement et l'entretien du dispositif. Pour en savoir plus sur les fonctions et les opérations du scanner d'image fi-7140/fi-7160/fi-7180 (qui sera désormais nommé « scanner » dans les pages qui suivent), consultez le « guide d'utilisation du scanner d'image fi-7410/fi-7240 » ou le « guide d'utilisation du scanner d'image fi-7160/fi-7260/fi-7180/fi-7280 ». Ces différents guides sont disponibles sur le Setup DVD-ROM fourni avec le scanner.

Nous espérons que ce guide répondra à vos questions sur l'utilisation du dispositif d'impression.

Février 2022

## Conventions

Dans ce guide, sauf mention particulière, les exemples correspondent au dispositif d'impression fi-718PR qui se fixe au scanner d'image fi-7160/ fi-7180. Pour les éléments propres au scanner d'image fi-7140, des informations supplémentaires sont fournies si nécessaires.

## Précautions

Ce guide contient des informations importantes pour une utilisation sûre et correcte du produit. Veuillez d'abord lire les Consignes de sécurité dans leur intégralité et assurez-vous de les avoir parfaitement comprises avant d'utiliser le dispositif.

## Fabricant

PFU Limited  
YOKOHAMA i-MARK PLACE, 4-5 Minatomirai  
4-chome, Nishi-ku, Yokohama-shi, Kanagawa 220-8567  
Japon.

## Marques

PaperStream est une marque déposée de PFU Limited au Japon.

Les autres noms d'entreprises et de produits sont des marques déposées ou commerciales de leurs détenteurs respectifs.

## Abréviations utilisées dans ce guide

Les systèmes d'exploitation et les produits sont indiqués de la manière suivante dans ce guide.

Produit	Indication
Windows Server™ 2008 R2 Standard (64 bits)	Windows Server 2008 R2 (*1)
Windows® 7 Professionnel (32 bits/64 bits) Windows® 7 Entreprise (32 bits/64 bits)	Windows 7 (*1)
Windows Server™ 2012 Standard (64 bits)	Windows Server 2012 (*1)
Windows Server™ 2012 R2 Standard (64 bits)	Windows Server 2012 R2 (*1)
Windows® 8.1 (32 bits/64 bits) Windows® 8.1 Professionnel (32 bits/64 bits) Windows® 8.1 Entreprise (32 bits/64 bits)	Windows 8.1 (*1)
Windows® 10 Famille (32 bits/64 bits) Windows® 10 Professionnel (32 bits/64 bits) Windows® 10 Entreprise (32 bits/64 bits) Windows® 10 Éducation (32 bits/64 bits)	Windows 10 (*1)
Windows Server™ 2016 Standard (64 bits)	Windows Server 2016 (*1)
Windows Server™ 2019 Standard (64 bits)	Windows Server 2019 (*1)
Windows Server™ 2022 Standard (64 bits)	Windows Server 2022 (*1)
Windows® 11 Famille (64 bits) Windows® 11 Professionnel (64 bits) Windows® 11 Entreprise (64 bits) Windows® 11 Éducation (64 bits)	Windows 11 (*1)
PaperStream IP (TWAIN) PaperStream IP (TWAIN x64) PaperStream IP (ISIS) for fi-71xx/72xx	pilote PaperStream IP
Dispositif d'impression fi-718PR	Dispositif d'impression
Scanner d'image couleur fi-7140	fi-7140
Scanner d'image couleur fi-7160/fi-7180 fi-7140/fi-7160/fi-7180	fi-7160/fi-7180 Scanner
Scanner d'image fi-7140/fi-7240 Guide d'utilisation Scanner d'image fi-7160/fi-7260/fi-7180/fi-7280 Guide d'utilisation	Guide d'utilisation

\*1 : Lorsqu'aucune distinction n'est nécessaire entre les différentes versions des systèmes d'exploitation, le terme général « Windows » sera alors utilisé.

## Utilisation des flèches dans ce guide

Les flèches orientées vers la droite (→) sont utilisées pour énumérer une suite de menus (parfois représentés par des icônes) à sélectionner.

Exemple : cliquez sur le menu **Démarrer** → **Panneau de configuration**

## Captures d'écran de ce guide

Les captures d'écran des produits Microsoft sont reproduites avec l'autorisation de Microsoft Corporation. En vue d'une amélioration du produit, les captures d'écran de ce guide sont sujettes à des modifications sans préavis. Si les images affichées à l'écran de votre ordinateur sont différentes de celles du guide, suivez les instructions affichées à l'écran tout en continuant de consulter le guide de l'application du scanner que vous utilisez.

Le système d'exploitation utilisé à titre d'exemple est Windows 7 ou Windows 10. Les fenêtres et les opérations diffèrent selon le système d'exploitation que vous utilisez. De plus, notez qu'avec certains modèles de scanner, les écrans et les opérations peuvent différer de ce guide si vous mettez à jour le logiciel. Le cas échéant, consultez le guide fourni lors de la mise à jour du logiciel.

# 1. Préparations

## 1.1. Vérifier le contenu de l'emballage

Au moment du déballage, saisissez le dispositif et ses accessoires avec précaution.

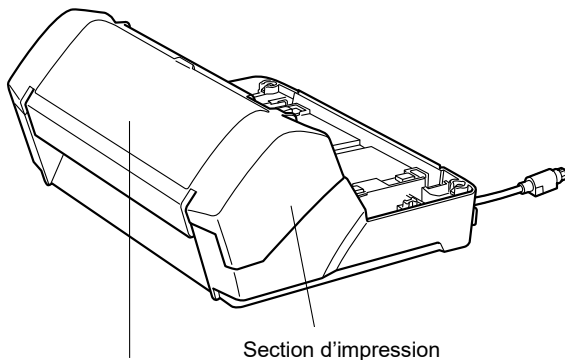
Assurez-vous de la présence de tous les composants en comparant avec ceux énumérés dans la liste livrée avec le paquet.

Si un composant venait à manquer, contactez votre distributeur ou un technicien agréé par FUJITSU.

## 1.2. Nom des composants

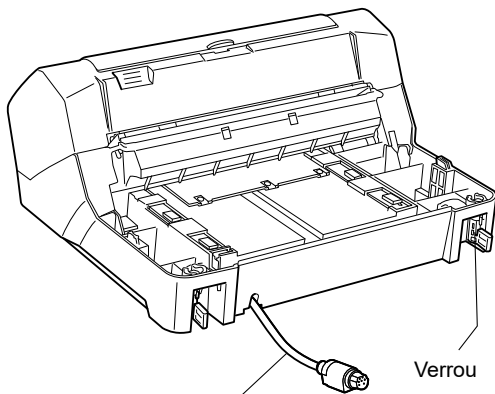
### <Bloc d'impression>

Avant



Section d'impression  
Couvercle de la cartouche d'impression

Arrière



Câble EXT  
(câble du dispositif d'impression)

Verrou

### <Dispositif encastré dans le scanner>

Avant

[fi-7160/fi-7180]

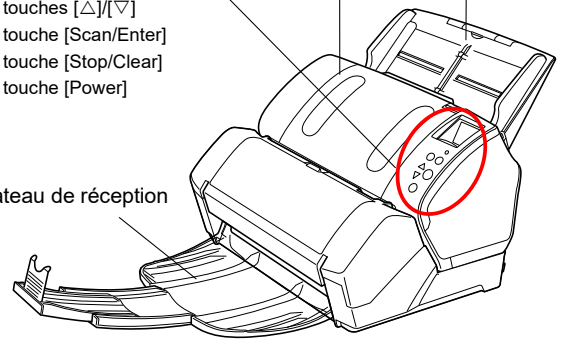
#### Panneau de commande

- LCD
- touche [Menu]
- touches [Δ]/[▽]
- touche [Scan/Enter]
- touche [Stop/Clear]
- touche [Power]

AAD (Alimenteur automatique de document)

Plateau d'alimentation de l'AAD (chargeur)

Plateau de réception



[fi-7140]

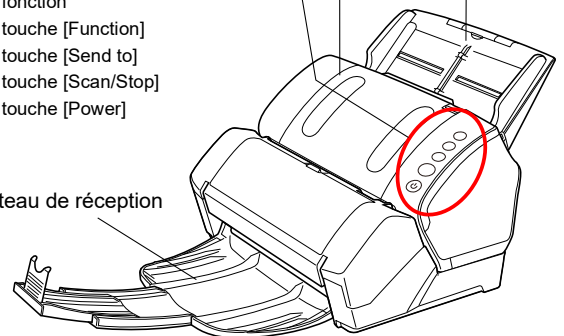
AAD (Alimenteur automatique de document)

#### Panneau de commande

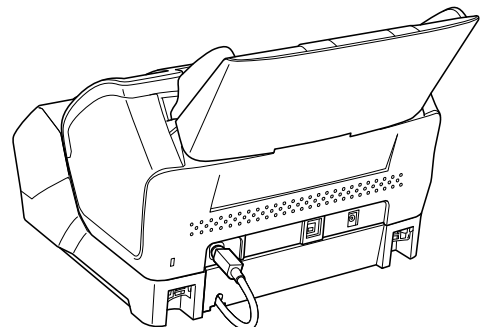
- Affichage du numéro de la fonction
- touche [Function]
- touche [Send to]
- touche [Scan/Stop]
- touche [Power]

Plateau d'alimentation de

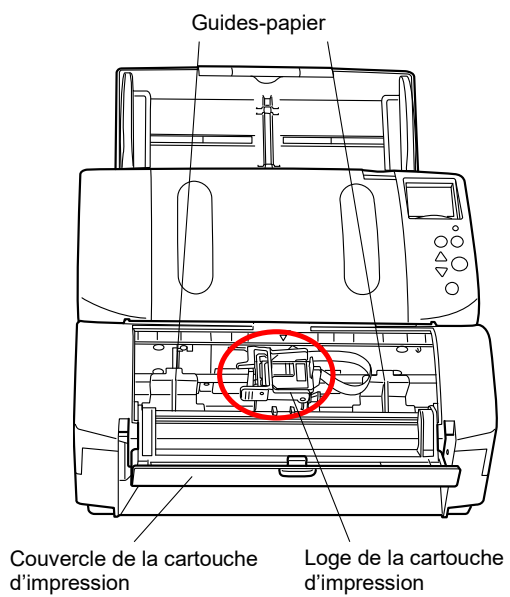
Plateau de réception



Arrière



<Intérieur du dispositif>



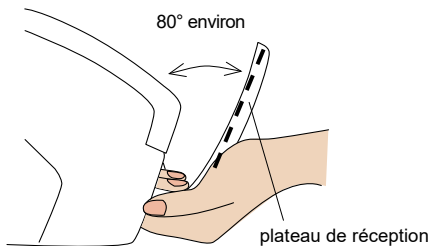
## 2. Installation

### 2.1. Installer le dispositif d'impression

Installez le dispositif de la manière suivante.

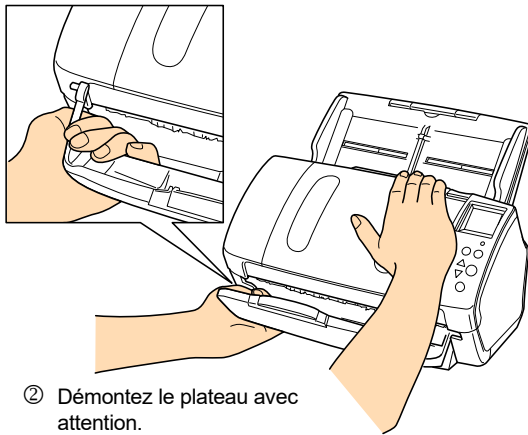
1. Éteignez le scanner puis débranchez le câble d'alimentation.
2. Démontez le plateau de réception du scanner, comme indiqué dans le schéma suivant.

1) De la main gauche, saisissez la partie gauche du plateau.



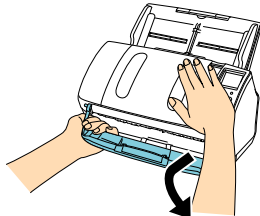
- 2) Le pouce appuyé sur le scanner, tirez doucement le plateau vers vous.

① Votre pouce sert d'appui sur le scanner.



② Démontez le plateau avec attention.

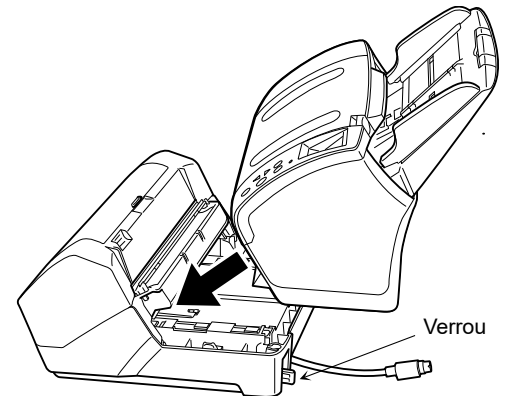
- 3) Après avoir décroché la partie gauche du plateau, délogez ensuite la partie droite.



#### IMPORTANT

Vous devez retirer le plateau de réception avant d'installer le dispositif d'impression.

3. Emboîtez le scanner dans le dispositif.

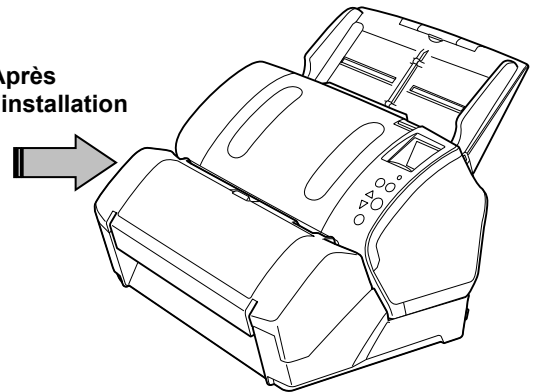


Maintenez le scanner au-dessus du dispositif puis installez-le en abaissant d'abord sa partie avant, jusqu'à ce qu'il soit parfaitement encastré dans la base du dispositif.

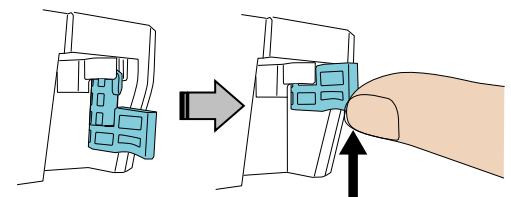
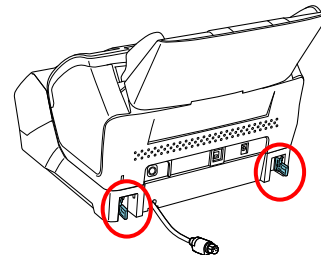
#### IMPORTANT

Attention à ne pas vous coincer les doigts.

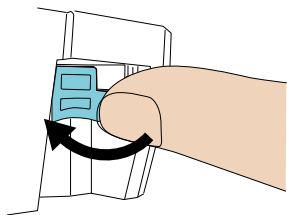
Après l'installation



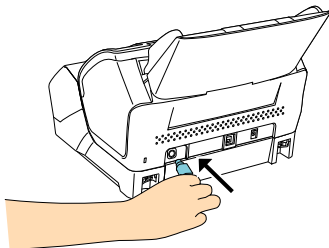
4. Libérez les verrous (×2) à l'arrière du scanner.



- Ramenez-les vers l'intérieur.



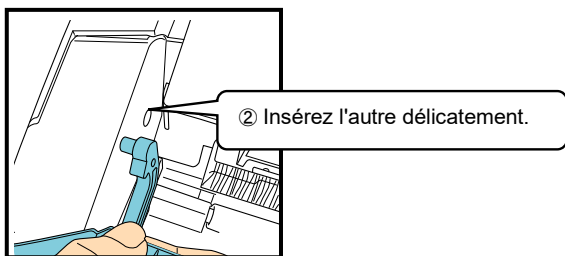
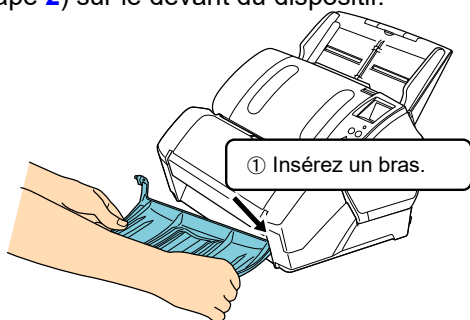
- Branchez le câble EXT sur le connecteur arrière du scanneur.



**IMPORTANT**

Le dispositif ne fonctionnera pas tant que le câble EXT ne sera pas branché. Par ailleurs, des bouchages de papier pourraient se produire dans le dispositif d'impression.

- Fixez le plateau de réception (démonté à l'étape 2) sur le devant du dispositif.



- Branchez le câble d'alimentation sur le scanneur.

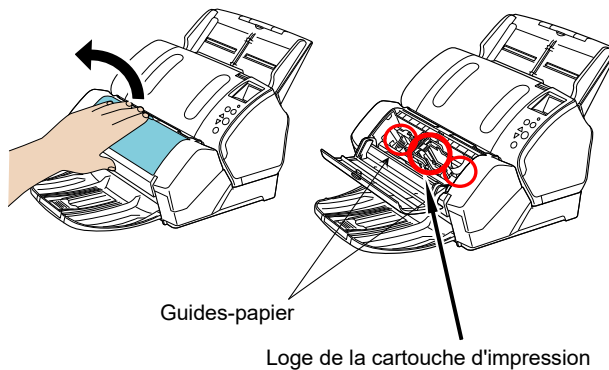
## 2.2. Installer la cartouche d'impression

Installez la cartouche d'impression de la manière suivante.

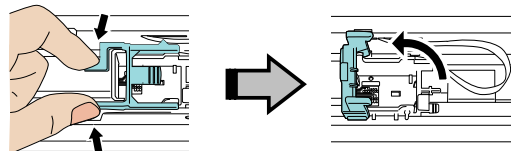
**IMPORTANT**

Installez correctement la cartouche d'impression.

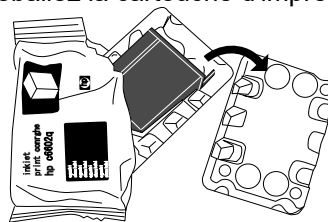
- Éteignez le scanneur.
- Placez votre main au centre de la cartouche d'impression et soulevez-la comme indiquée ci-dessous.



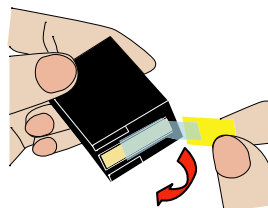
- Retirez le ruban adhésif retenant la loge de la cartouche et les guides-papier.
- Soulevez le support de la cartouche d'impression en pinçant le levier avec vos doigts, comme indiqué ci-dessous.



- Déballez la cartouche d'impression.



- Retirez la pellicule protectrice de la cartouche d'impression.

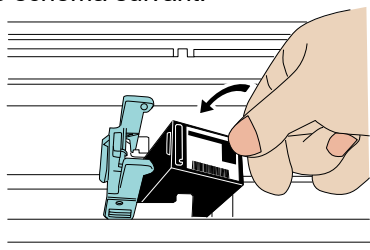




### IMPORTANT

Évitez de toucher à la partie métallique de la cartouche ou de réutiliser la pellicule protectrice.

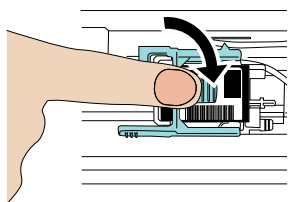
7. Insérez la cartouche d'impression dans la loge, son onglet placé à droite, comme indiqué dans le schéma suivant.



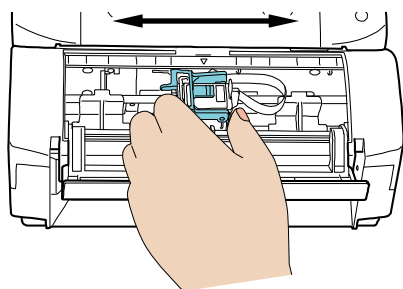
### IMPORTANT

Veillez à ce que la cartouche d'impression ne touche ni n'accroche le circuit d'impression plastifié.

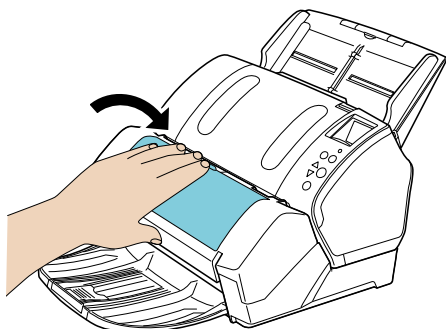
8. Rabaissez la loge contre la cartouche d'impression, jusqu'à ce que celle-ci soit parfaitement bloquée.



9. Placez la loge de cartouche d'impression sur une position appropriée pour l'impression.



10. Fermez le couvercle de la cartouche d'impression.



## 2.3. Test d'impression

Une fois la cartouche d'impression installée, vérifiez que l'impression est possible.

### CONSEIL

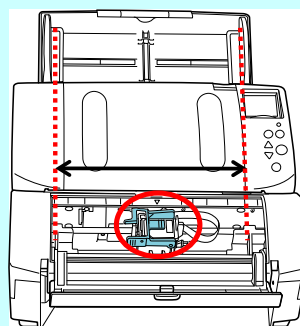
Pour en savoir plus sur le panneau de commande, consultez le guide d'utilisation fourni avec le scanner.

[fi-7160/fi-7180]

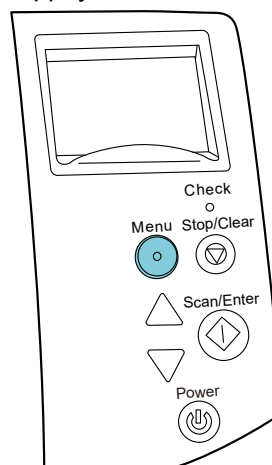
1. Appuyez sur la touche [Power] du panneau de commande.  
⇒ L'écran [Prêt] s'affiche sur l'écran LCD.
2. Posez un document vierge sur le plateau d'alimentation de l'AAD (chargeur).

### CONSEIL

- Utilisez un format A4 ou Lettre vierge. Faute de quoi, l'impression pourrait échouer.
- Assurez-vous que la cartouche d'impression se situe dans la largeur du document.



3. Appuyez sur la touche [Menu].



⇒ L'écran [Menu Paramètres] s'affiche sur l'écran LCD.

- Sélectionnez [3: Test d'impression] en appuyant sur le bouton [△] ou [▽] puis appuyez sur le bouton [Scan/Enter].

⇒ L'écran [Nbre de feuilles numérisées] s'affiche sur l'écran LCD.

### IMPORTANT

Si le dispositif d'impression est mal connecté ou déconnecté, le message **Impossible d'utiliser cette fonction car le dispositif d'impression n'est pas connecté** s'affiche sur l'écran LCD.

- Sélectionnez [1: Une feuille] or [2: Plusieurs feuilles] en appuyant sur la touche [△] ou [▽] puis la touche [Scan/Enter].

Si vous sélectionnez [2: Plusieurs feuilles] toutes les feuilles placées dans le plateau d'alimentation seront imprimées.

⇒ L'écran [Impression] s'affiche sur l'écran LCD.

- Sélectionnez le dispositif d'impression à utiliser en appuyant sur la touche [△] ou [▽] puis appuyez sur le bouton [Scan/Enter].

### CONSEIL

#### Modèles de test d'impression

**Modèle 1** (horizontal) :

ABCDEFGHIJKLMNORSTUVWXYZ[ ]^\_`00000000

**Modèle 2** (horizontal) :

abcdefghijklmnopqrstuvwxyz{ }~ 00000000

**Modèle 3** (horizontal) :

!"#\$%&'()\*+,-./0123456789;:<=>?@00000000

**Modèle 4** (vertical) :

ABCDEFGHIJKLMNORSTUVWXYZ[ ]^\_`00000000

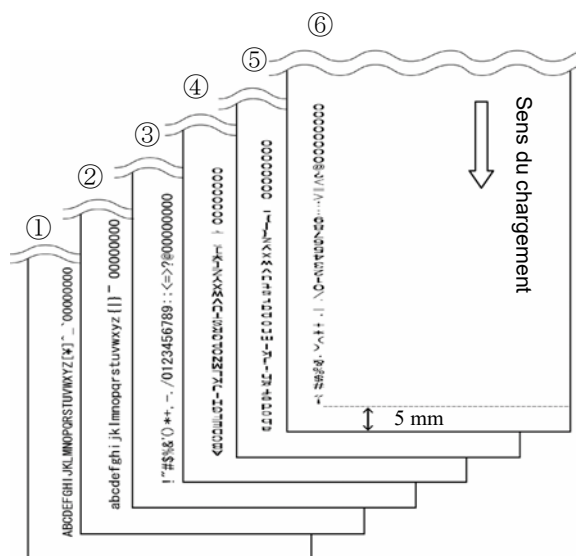
**Modèle 5** (vertical) :

abcdefghijklmnopqrstuvwxyz{ }~ 00000000

**Modèle 6** (vertical) :

!"#\$%&'()\*+,-./0123456789;:<=>?@00000000

La partie numérique « 00000000 » commence à partir de 0 (zéro) et s'incrémente de 1 (un).



Exemples de modèles de test d'impression

⇒ L'écran [Test d'impression] s'affiche sur l'écran LCD.

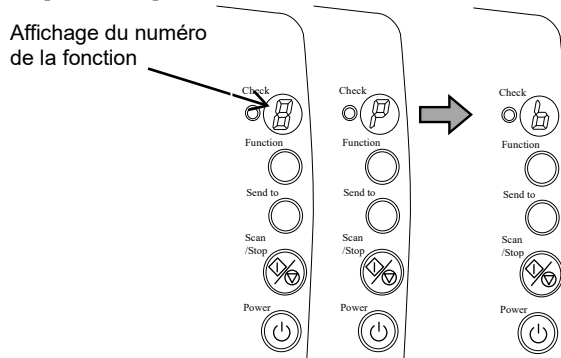
- Sélectionnez **1: Oui** en appuyant sur la touche [△] ou [▽] puis appuyez sur le bouton [Scan/Enter].

⇒ La feuille vierge est chargée dans l'AAD et le dispositif imprime un modèle de test d'impression à 5 mm du bord du document. (La marge d'erreur est de  $\pm 4$  mm.)

- Pour interrompre un test d'impression, appuyez sur la touche [Power] située sur le panneau de commande et éteindre le scanner.

[fi-7140]

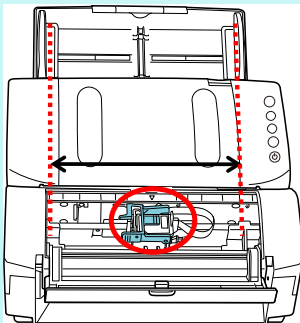
1. Sur le panneau de commande, maintenez enfoncée la touche [Function] et appuyez sur la touche [Power].
2. Lorsque "b" s'affiche après "P" sur l'Affichage du numéro de la fonction, lâchez le bouton [Function].



3. Chargez une page vierge dans le scanneur.

#### CONSEIL

- Utilisez une feuille vierge au format A4 ou Lettre. Si le format est inférieur à A4 ou Lettre, la numérisation risque d'échouer.
- Assurez-vous que la cartouche d'impression est positionnée sur la largeur du document.



4. Appuyez sur la touche [Scan/Stop].  
⇒ La feuille vierge est insérée dans le scanneur et le dispositif d'impression imprime un modèle de test d'impression à 5 mm du bord du document (La marge d'erreur est de  $\pm 4$  mm.).

#### CONSEIL

Modèles de test d'impression

**Test 1 (Horizontal) :**  
ABCDEFGHIJKLMNOPQRSTUVWXYZ[¥]^\_`00000000

**Test 2 (Horizontal) :**  
abcdefghijklmnopqrstuvwxyz{|}~ 00000000

**Test 3 (Horizontal) :**  
!"#\$%&'()\*+,-./0123456789;:<=>?@00000000

**Test 4 (Vertical) :**  
ABCDEFGHIJKLMNOPQRSTUVWXYZ[¥]^\_`00000000

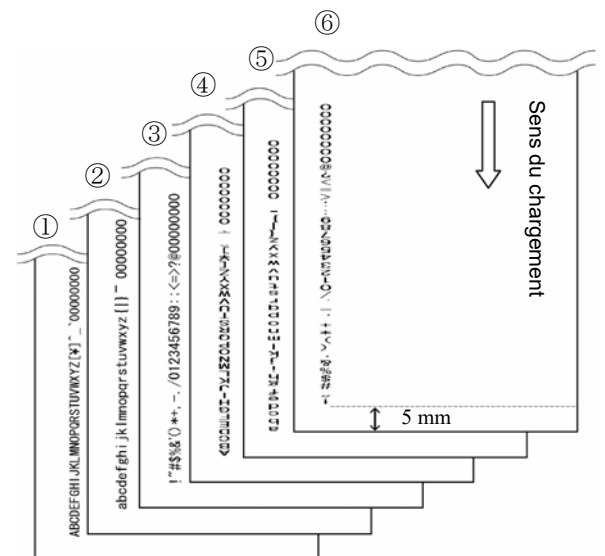
**Test 5 (Vertical) :**  
abcdefghijklmnopqrstuvwxyz{|}~ 00000000

**Test 6 (Vertical) :**  
!"#\$%&'()\*+,-./0123456789;:<=>?@00000000

Lorsque plusieurs feuilles sont insérées dans le scanneur, les tests 1 à 6 sont imprimés à la suite, et ce, à plusieurs reprises.

La partie numérique « 00000000 » commence à partir de 0 (zéro) et s'incrémente de 1 (un).

L'impression s'interrompt lorsqu'un modèle est imprimé. Pour poursuivre le test d'impression, appuyez sur la touche [Scan/Stop] .



Exemples de modèles de test d'impression

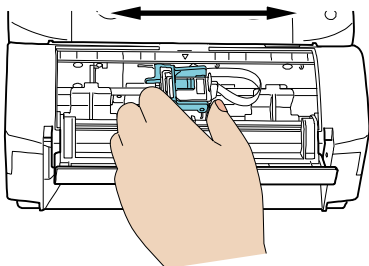
5. Pour interrompre un test d'impression, appuyez sur la touche [Power] située sur le panneau de commande et éteindre le scanneur.

## 3. Utilisation usuelle

### 3.1. Régler la position d'impression

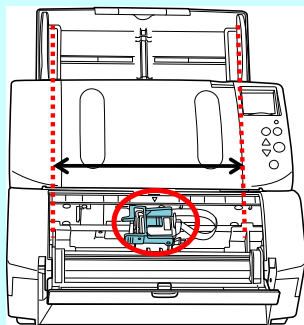
Pour positionner la cartouche d'impression :

1. Soulevez le couvercle de la cartouche d'impression.
2. Saisissez la loge de la cartouche comme indiqué dans le schéma ci-dessous, faites-le glisser vers la droite ou la gauche en veillant à ne pas dépasser la largeur du document, et positionnez-le où bon vous semble.



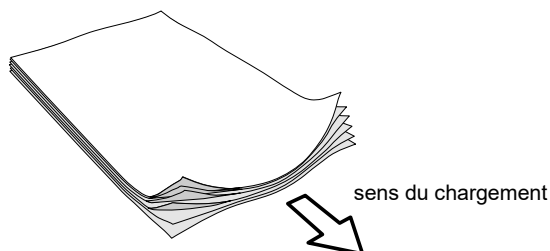
#### CONSEIL

- La présence d'un triangle sur le bras de verrouillage de la loge de la cartouche d'impression vous guide sur la position de la cartouche sur la page.
- Dans la partie supérieure de la loge de la cartouche d'impression, vous trouverez des repères relatifs aux formats de document. N'hésitez pas à les utiliser pour positionner vos documents et la cartouche.
- Placez le document dans l'AAD afin de vous assurer que la cartouche se trouve bien dans les limites de celui-ci.



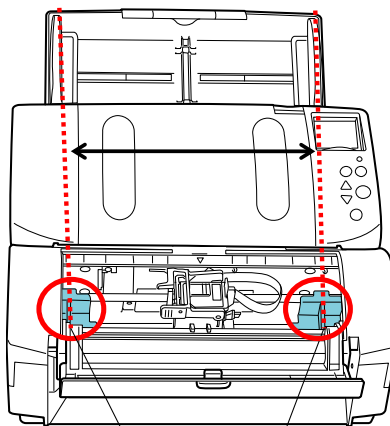
### 3.2. Utiliser les guides-papier

Afin d'éviter les bourrages de papier dus au chargement de documents cornés, utilisez les guides-papier.



Alignez les guides-papier contre le bord des documents.

1. Chargez un document dans le scanner.
2. Soulevez le couvercle de la cartouche d'impression.
3. Ramenez les guides-papier contre les deux bords du document.



Guides-papier

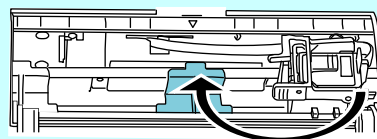
#### IMPORTANT

Veillez à ce que le guide-papier ne touche ni n'accroche le circuit d'impression plastifié.

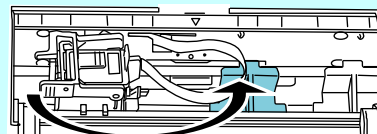
#### CONSEIL

Si vous décidez d'imprimer sur le bord d'un document grand format, ôtez un guide-papier qui pourrait gêner la mobilité du dispositif et fixez-le au centre.

Pour une impression sur le bord droit

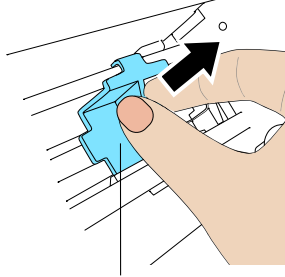


Pour une impression sur le bord gauche



### <Pour retirer les guides-papier>

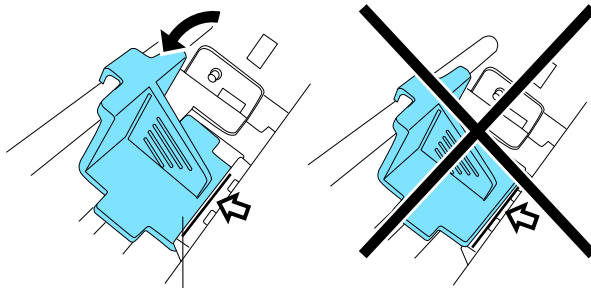
Pincez puis retirez, comme indiqué dans le schéma suivant.



Guide-papier

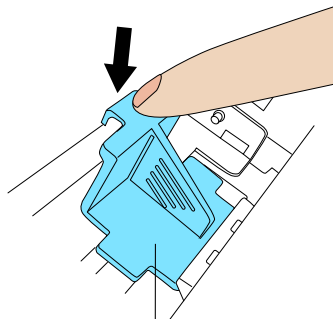
### <Pour fixer les guides-papier>

1. La position correcte des guides-papier est indiquée dans le schéma de gauche.



Guide-papier

2. Appuyez sur la partie supérieure des guides pour les encastrer.



Guide-papier

## 3.3. Paramétrer l'impression

Vous pouvez configurer les paramètres du dispositif d'impression dans la boîte de dialogue de configuration du pilote du scanner.

### CONSEIL

Selon l'application utilisée, la façon d'appeler un pilote peut être différente.

Pour en savoir plus, veuillez consulter le guide ou l'aide de l'application utilisée.

### CONSEIL

Les rubriques configurables sont les suivantes. Pour en savoir plus, consultez l'Aide du pilote PaperStream IP.

- État du dispositif d'impression (Allumé ou éteint)
- Synchronisation ou non entre le pilote PaperStream IP et l'endosseur numérique
- Paramètres de numérisation (tels que la police de caractère, orientation, la position de départ de l'impression, les chaînes d'impression et les valeurs initiales, croissantes et décroissantes du compteur)

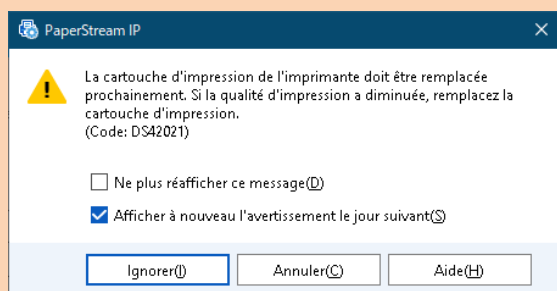
## 3.4. Remplacer la cartouche d'impression

La cartouche d'impression est un consommable.

Remplacez la cartouche d'impression de la manière suivante.

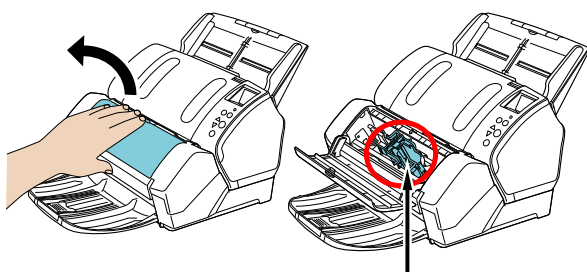
### IMPORTANT

- Lorsque le message suivant s'affiche, procédez, au plus tôt, au remplacement de la cartouche d'impression. Si vous ignorez ce message, les données imprimées seront de moins en moins lisibles.



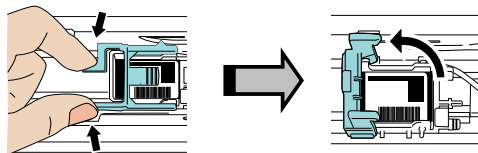
- Lorsque vous remplacez la cartouche d'impression, assurez-vous qu'elle est correctement installée.

- Éteignez le scanneur.
- Placez votre main au centre de la cartouche d'impression et soulevez-la comme indiquée ci-dessous.

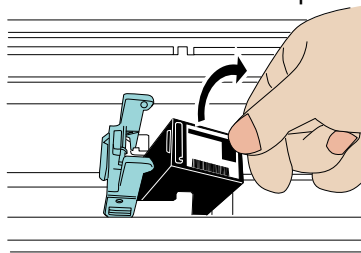


Loge de la cartouche d'impression

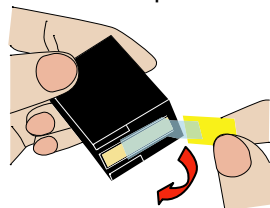
- Soulevez le support de la cartouche d'impression en pinçant le levier avec vos doigts, comme indiqué ci-dessous.



- Retirez la cartouche d'impression.



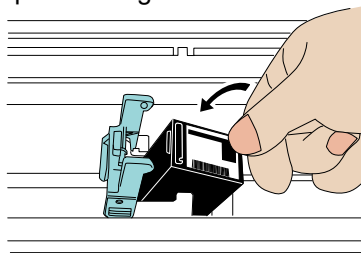
- Retirez la pellicule protectrice de la nouvelle cartouche d'impression.



### IMPORTANT

Évitez de toucher à la partie métallique de la cartouche ou de réutiliser la pellicule protectrice.

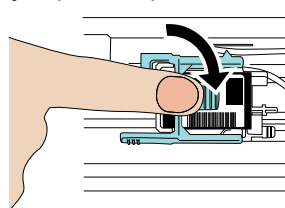
- Insérez la cartouche d'impression de manière que son onglet soit orienté vers la droite.



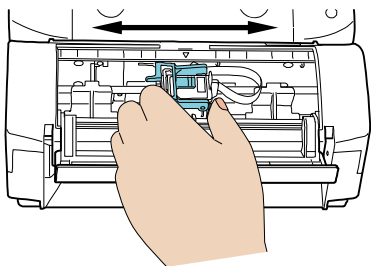
### IMPORTANT

Veillez à ce que la cartouche d'impression ne touche ni n'accroche le circuit d'impression plastifié.

- Abaissez le support de la cartouche d'impression jusqu'à ce qu'il soit bloqué.



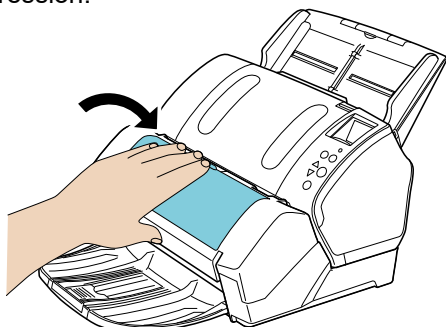
8. Placez la loge de cartouche d'impression sur une position appropriée pour l'impression.



**IMPORTANT**

Notez que lorsque le scanner imprime le bord supérieur droit du document, une partie du contenu peut être imprimée ailleurs que sur le document, selon sa position d'impression.

9. Fermez le couvercle de la cartouche d'impression.



10. Allumez le scanner.

11. Réinitialisez le compteur d'encre.

**IMPORTANT**

Chaque fois que vous remplacez la cartouche, n'oubliez pas de procéder à la réinitialisation du compteur d'encre.

- ① La boîte de dialogue **Software Operation Panel** s'ouvre.

**Windows Server 2008 R2/Windows 7**

Cliquez sur le menu **Démarrer** → **Tous les programmes** → **fi Series** → **Software Operation Panel**.

**Windows Server 2012**

Faites un clic droit sur l'écran Accueil et sélectionnez **Toutes les applications** sur la barre des applications → **Software Operation Panel** sous **fi Series**.

**Windows Server 2012 R2/Windows 8.1**

Cliquez sur [↓] dans le coin inférieur gauche de l'écran Accueil → **Software Operation Panel** sous **fi Series**. Pour afficher [↓], déplacez le curseur de la souris.

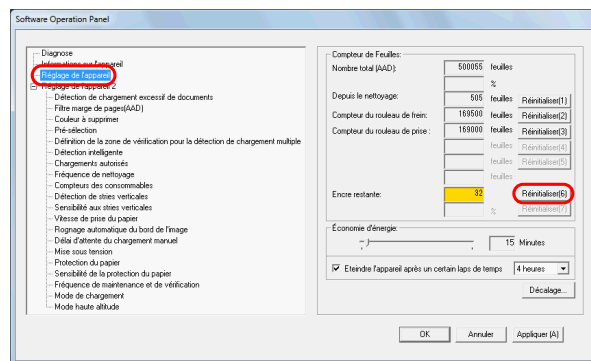
**Windows 10/Windows Server 2016/Windows Server 2019/Windows Server 2022**

Cliquez sur le menu **Démarrer** → **fi Series** → **Software Operation Panel**.

**Windows 11**

Cliquez sur le menu **Démarrer** → **Toutes les applications** → **fi Series** → **Software Operation Panel**.

- ② Dans le panneau de gauche, sélectionnez **Réglage de l'appareil**.



- ③ Cliquez sur le bouton **Réinitialiser** de la rubrique correspondante.

⇒ Le compteur indique **100**.

- ④ Cliquez sur le bouton **OK** dans la boîte de dialogue **Software Operation Panel**.

⇒ Un message s'affiche.

- ⑤ Cliquez sur le bouton **OK**.

⇒ Les paramètres sont validés.

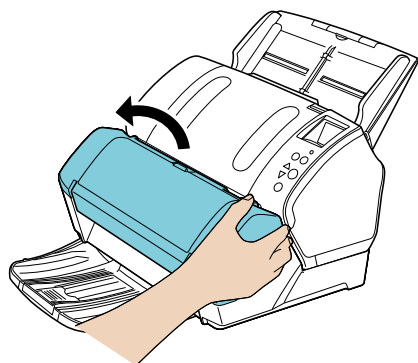
### 3.5. Dégager un bouchage de document

Pour dégager un document resté coincé dans le scanner, effectuez les opérations suivantes.

#### IMPORTANT

Ne forcez pas le dégagement des documents.

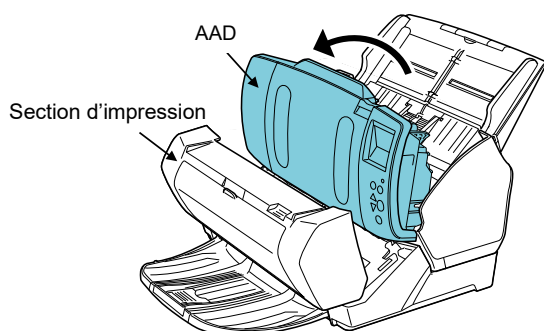
1. Videz le plateau d'alimentation de l'AAD (chargeur).
2. Placez votre main sur le côté droit de la section d'impression pour l'ouvrir, comme indiqué ci-dessous.



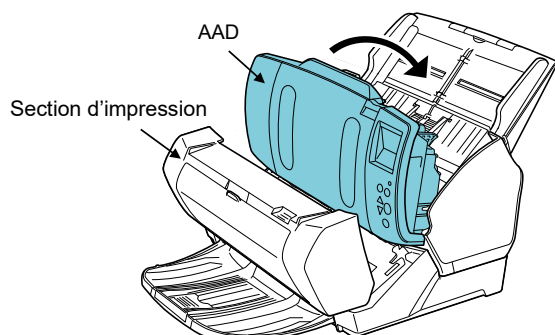
#### IMPORTANT

Avant d'ouvrir l'AAD, ouvrez d'abord la section d'impression.

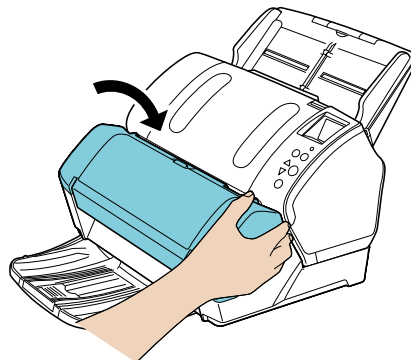
3. Ouvrez l'AAD.



4. Dégagez le document qui encombre le scanner.
5. Fermez l'AAD.



6. Fermez la section d'impression.



#### IMPORTANT

- Avant de fermer l'AAD, fermez d'abord la section d'impression.
- Attention à ne pas vous coincer les doigts.
- Évitez de déplacer le dispositif d'impression ou le scanner pendant une impression.
- Si vous comptez ne plus utiliser le dispositif dans l'immédiat, retirez la cartouche d'impression. De l'encre sera consommée à chaque démarrage du scanner, même si vous ne numérisez pas.
- Afin d'éviter tout dommage, évitez de transporter le dispositif lorsque le scanner est installé.



## 4. Entretien

### 4.1. Nettoyer la cartouche d'impression

Si des dépôts d'encre recouvrent la surface de la buse d'impression ou si le dispositif d'impression n'a pas été utilisé depuis une longue période, la qualité d'impression risque d'en être affectée. Dans ce cas, nettoyez la buse de la cartouche d'impression.

#### IMPORTANT

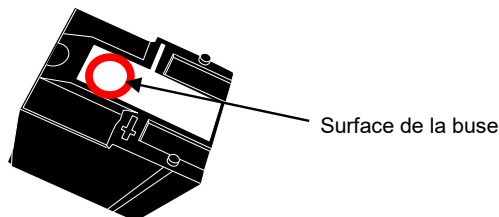
Avec un chiffon sec, nettoyez délicatement les taches déposées sur la surface de la buse. (n'utilisez pas de papier mouchoir).

#### CONSEIL

Si vous avez du mal à nettoyer la buse, nous vous invitons à remplacer la cartouche d'impression.

1. Éteignez le scanneur.
2. Retirez la cartouche d'impression.

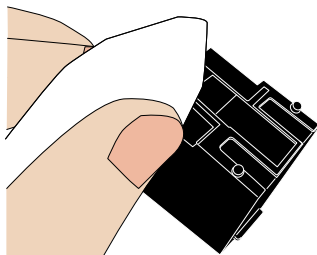
(Consultez [3.4. Remplacer la cartouche d'impression](#))



#### IMPORTANT

Évitez de toucher avec les doigts la surface de la buse et la partie qui est en contact.

3. Retirez délicatement l'encre sur la surface de la buse.



4. Assurez-vous que la surface de la buse est nette puis réinstallez la cartouche d'impression.

(Consultez [3.4. Remplacer la cartouche d'impression](#).)

#### IMPORTANT

Installez correctement la cartouche d'impression.

### 4.2. Nettoyer le dispositif d'impression

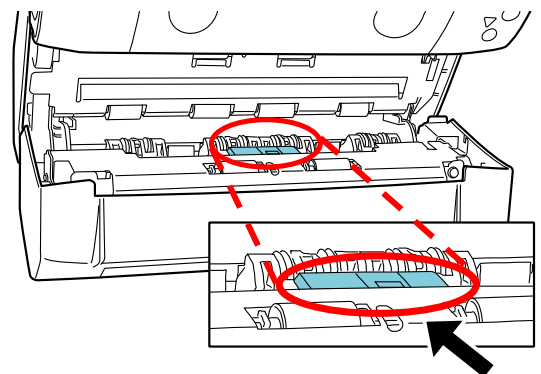
Une utilisation fréquente du dispositif entraîne l'apparition d'un dépôt d'encre à la base de la loge de la cartouche d'encre. Afin de préserver vos documents, n'hésitez pas à nettoyer la loge aussi souvent que possible.

Pour bénéficier d'une impression de qualité et conserver durablement le dispositif, procédez à l'entretien de la manière suivante.

#### IMPORTANT

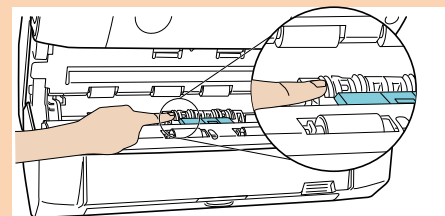
Lors du nettoyage, utilisez un papier absorbant ou un chiffon pour retirer l'encre de la surface de la buse Soluble dans l'eau, vous pouvez retirer l'encre sèche avec un chiffon légèrement humide.

1. Éteignez le scanneur.
2. Retirez la cartouche d'impression. (Consultez [3.4. Remplacer la cartouche d'impression](#))
3. Ouvrez la section d'impression.
4. Tamponnez la surface de la buse de la cartouche d'impression avec un chiffon pour retirer l'encre.



#### IMPORTANT

Évitez tout contact avec les roues métalliques qui se trouvent derrière les rouleaux supérieurs de la section d'impression.



5. Assurez-vous que la surface est propre puis fermez la section d'impression.

6. Réinstallez la cartouche d'impression puis fermez son couvercle.  
(Consultez [3.4. Remplacer la cartouche d'impression](#))

### 4.3. Nettoyer les rouleaux

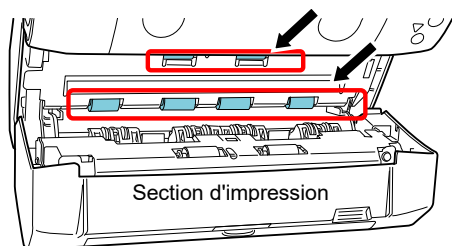
Un dépôt d'encre ou de poussière sur la surface des rouleaux d'alimentation peut perturber le chargement des feuilles. Pour prévenir les problèmes de chargement, nettoyez régulièrement les rouleaux.

#### CONSEIL

À titre indicatif, procédez au nettoyage après la numérisation de mille feuilles. Toutefois, cette indication varie selon le type de documents numérisés.

1. Ouvrez la section d'impression.
2. Nettoyez les six rouleaux en caoutchouc.

La position des rouleaux est indiquée dans le schéma suivant.



Nettoyez délicatement la surface des rouleaux avec un chiffon imbibé de Nettoyant F1.

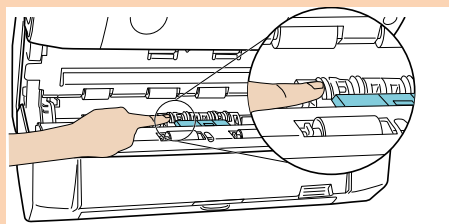
#### IMPORTANT

L'application d'une dose importante de nettoyant F1 prolongera la période de séchage. Appliquez une faible quantité. Nettoyez avec soin afin de ne laisser aucune trace sur la surface des composants.

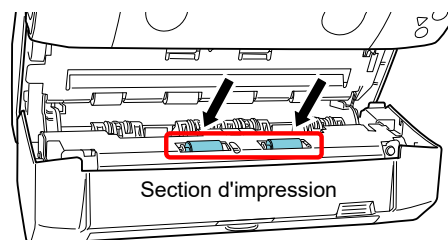
Faites tourner les rouleaux afin de pouvoir nettoyer toute leur surface.

#### IMPORTANT

Évitez tout contact avec les roues métalliques qui se trouvent derrière les rouleaux supérieurs de la section d'impression.





3. Nettoyez les deux rouleaux libres (noirs).  
La position des rouleaux est indiquée dans le schéma suivant.



Tout en faisant tourner les rouleaux avec les doigts, nettoyez délicatement leur surface avec un chiffon légèrement imbibé de nettoyant F1.

4. Assurez-vous que les rouleaux sont parfaitement nettoyés puis fermez la section d'impression.

### 4.4. Produits de nettoyage

Nom	Références	Remarques
Nettoyant F1 	PA03950-0352	100 ml
Lingettes 	PA03950-0419	24 pièces par paquet (*1) (*2)

\*1: Pour en savoir plus sur les produits de nettoyage, contactez votre distributeur ou un technicien agréé par FUJITSU.

\*2: Déjà imbibées de nettoyant F1. Une lingette peut être utilisée à la place d'un chiffon imbibé de nettoyant F1.

#### IMPORTANT

- Afin d'utiliser les produits correctement, consultez les précautions indiquées.
- L'application d'une dose importante de nettoyant F1 prolongera la période de séchage. Appliquez une faible quantité. Nettoyez avec soin afin de ne laisser aucune trace sur la surface des composants.

## 5. Messages d'erreur

Dans ce chapitre, vous trouverez une liste de messages d'erreur relatifs au dispositif d'impression.

Les messages d'erreur s'affichent sur le panneau de commande du scanner. Reportez-vous au code de l'erreur pour le dépannage.

### CONSEIL

Pour en savoir plus sur les codes d'erreur qui s'affichent sur le panneau de commande, consultez le guide d'utilisation fourni avec votre scanner.

[fi-7160/fi-7180]

Les codes d'erreur et les messages s'affichent sur l'écran LCD.

Code d'erreur	Message d'erreur	Action
U5:4A (*1)	Couvercle de l'imprimante ouvert	Fermez la section d'impression du dispositif d'impression et chargez à nouveau le document.
U6:B4	Cartouche d'encre non installée	Aucune cartouche d'impression n'est installée. Vérifiez si la cartouche d'impression est correctement installée. Si le problème persiste, notez le code de l'erreur et contactez votre distributeur ou un technicien agréé par FUJITSU.
A0:B2	Erreur d'impression (RAM)	Une erreur s'est produite dans le dispositif d'impression. Essayez ce qui suit: 1. Assurez-vous que le câble EXT du dispositif d'impression est correctement branché sur le connecteur EXT situé à l'arrière du scanner. 2. Vérifiez si la cartouche d'impression est correctement installée. 3. Redémarrez le scanner. Si le problème persiste, notez le code de l'erreur et contactez votre distributeur ou un technicien agréé par FUJITSU.
A1:B3	Erreur d'impression (délai de communication dépassé)	
A2:B5	Erreur d'impression (tête d'impression verso)	
A3:B6	Erreur d'impression (EEPROM)	
A4:B8	Erreur d'impression (ROM)	
H6:B1	Erreur système du dispositif d'impression	Problème détecté dans le dispositif d'impression. Redémarrez le scanner. Si le problème persiste, notez le code de l'erreur et contactez votre distributeur ou un technicien agréé par FUJITSU.

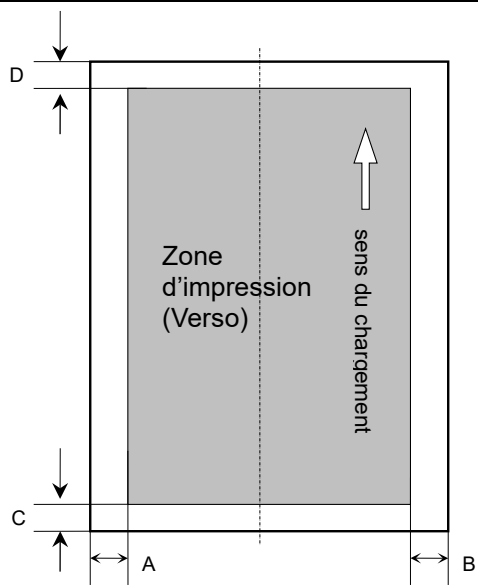
\*1: Si vous ouvrez la section d'impression alors que le scanner est en attente, seul un message d'erreur s'affiche (sans le code erreur). De plus, notez que les touches sur le panneau de commande sont désactivées si la section d'impression est ouverte.

[fi-7140]

La lettre "U", "A" ou "H" suivie d'un chiffre s'affichent alternativement sur l'Affichage du numéro de la fonction.

Affichage	Description	Action
U5	Le couvercle de la cartouche d'impression a été ouvert durant la numérisation.	Fermez la section d'impression du dispositif d'impression et chargez à nouveau le document.
U6	La cartouche d'impression du dispositif d'impression n'est pas installée.	Aucune cartouche d'impression n'est installée. Vérifiez si la cartouche d'impression est correctement installée. Si le problème persiste, notez le code de l'erreur et contactez votre distributeur ou un technicien agréé par FUJITSU.
A0	Une erreur de la carte de contrôle du dispositif d'impression s'est produite.	Une erreur s'est produite dans le dispositif d'impression.
A1	Un temps mort s'est produit avec le dispositif d'impression.	Essayez ce qui suit:
A2	Une erreur de tête d'impression s'est produite avec le dispositif d'impression.	1. Assurez-vous que le câble EXT du dispositif d'impression est correctement branché sur le connecteur EXT situé à l'arrière du scanner.
A3	Une erreur du circuit d'impression du dispositif d'impressions s'est produite.	2. Vérifiez si la cartouche d'impression est correctement installée.
A4	Une erreur ROM du dispositif d'impression s'est produite.	3. Redémarrez le scanner. Si le problème persiste, notez le code de l'erreur et contactez votre distributeur ou un technicien agréé par FUJITSU.
H6	Une erreur du circuit d'impression du dispositif d'impression s'est produite.	Problème détecté dans le dispositif d'impression. Redémarrez le scanner. Si le problème persiste, notez le code de l'erreur et contactez votre distributeur ou un technicien agréé par FUJITSU.

## 6. Spécifications

Rubrique	Spécification
Méthode d'impression	Impression thermique à jet d'encre
Moment d'impression	Après l'impression
Caractères d'impression	Alphabet : A ~ Z, a ~ z Chiffres : 0, entre 1 et 9 Caractères spéciaux : ! " \$ # % & ' ( ) * + , - . / : ; < = > ? @ [ ¥ ] ^ _ ' {   } ~
Nombre maximal de caractères par ligne	43 maximum
Sens de l'impression	Normal, Gras : 0°, 180° (horizontal), 90°, 270° (vertical) Serré : 0°, 180° (horizontal)
Taille des caractères	Normal, Gras : Hauteur 2,91 × largeur 2,82 mm (à l'horizontale), Hauteur 2,82 × largeur 2,91 mm (à la verticale) Serré : Hauteur 2,91 × largeur 2,12 mm (à l'horizontale),
Pas des caractères	3,53 mm (normal, gras), 2,54 mm (serré)
Police de caractères	Régulier, Gras
Largeur des caractères	Normale, Gras, Serrée
Document pouvant être numérisé	Documents compatibles avec le scanneur Pour en savoir plus, consultez le guide d'utilisation fourni avec le scanneur. Notez que la taille et le grammage du papier sont les suivants : - Taille maximale (largeur × longueur) 216 mm × 355,6 mm - Taille minimale (largeur × longueur) 50,8 mm × 54 mm - Grammage 52 à 127 g/m <sup>2</sup> (14 à 34 lb)  <b>IMPORTANT</b> <ul style="list-style-type: none"> <li>Sur les documents à surface brillante comme le papier thermique, le papier à transfert thermique, le papier couché et le papier à dessin, le temps de séchage de l'encre est plus long et la qualité d'impression peut ne pas être satisfaisante. Nettoyez le dispositif d'impression plus fréquemment si vous utilisez ces types de supports.</li> <li>Vous ne pouvez pas numériser de documents épais plastifiés ou utiliser le Transparent (ex. cartes de crédit) lorsque le dispositif est installé.</li> </ul>
Zone d'impression	 <p>A=5 mm B=5 mm C=5 mm D=5 mm (0.20 po)</p> <p><b>IMPORTANT</b> Évitez d'imprimer à moins de 5 mm du bord du document.</p>
Précision de la position d'impression	±4 mm à partir du bord du document chargé en premier
Dimensions	Sans le scanneur : 300 × 255 × 136 mm / 11.81 × 10.04 × 5.35 po. Sans scanneur : 300 × 266 × 208 mm / 11.81 × 10.47 × 8.91 po. (câble d'interface et plateaux d'alimentation AAD (chargeur) /de réception non compris)
Masse	2.7 kg (5.95 lb)

Conditions ambiantes	Température: de 10 à 35°C (de 50 à 95 °F), Humidité: de 20 à 80%
Consommables	Cartouche d'impression (P/N: CA00050-0262) Nombre de caractères imprimables: 4,000,000 (cette estimation dépend de la police de caractère choisie) Fréquence de remplacement : 4,000,000 caractères ou 6 mois après ouverture