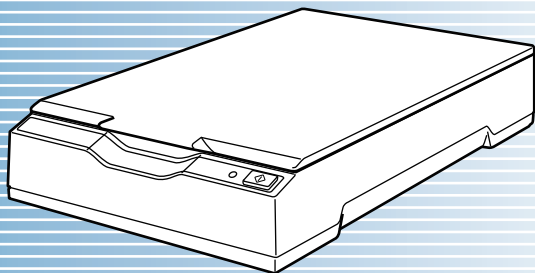


fi-65F

影像掃描器 操作指南

感謝您購買我們的影像掃描器。
本手冊會說明掃描器基本操作和維護的相關資訊。
關於設置和連接掃描器以及安裝軟體的資訊，請參閱《入門指南》。

[首頁](#)[目錄](#)[索引](#)[引言](#)

說明部件名稱和功能以及基本的掃描器操作。

[掃描器概要](#)

說明如何將文件載入掃描器。

[如何掃描文件](#)

說明掃描器驅動程式中設定項目的相關資訊。

[指定掃描設定](#)

說明各種掃描方式的相關資訊。

[各種掃描方式](#)

說明如何清潔掃描器。

[日常維護](#)

說明疑難排解的相關資訊。


[疑難排解](#)

說明如何指定 Software Operation Panel 的設定。

[操作設定](#)[附錄](#)[詞彙表](#)[如何使用本手冊](#)

如何使用本手冊

以下說明使用本手冊的要領。

- 若要顯示或列印本手冊，必須安裝 Adobe® Acrobat® (7.0 或更新的版本) 或 Adobe® Reader® (7.0 或更新的版本)。
- 在此手冊中，可以使用 Adobe® Acrobat® 或 Adobe® Reader® 的「搜尋」工具。
關於詳細資訊，請參閱 Adobe® Acrobat® 或 Adobe® Reader® 的「說明」。
- 使用 [Page Up] 鍵可以返回上一頁，使用 [Page Down] 鍵則可以翻到下一頁。
- 按一下藍色字串、標籤或內容 / 索引標題 (滑鼠游標會變更為  等形狀) 可移動至該連結部分。
 - 通用於所有頁面

跳到各章的第一頁。
此標籤出現在每個頁面。



首頁：跳到封面。
 目錄：跳到目錄頁。
 索引：跳到索引頁。
 此標籤出現在每個頁面。

跳到本頁。
 按一下頁數即跳到該連結。

目錄頁

目錄		首頁
如何使用本手冊	2	目錄
引言	4	索引
常規	5	引言
第 1 章 掃描器概要	11	掃描器概要
1.1 主要功能	12	如何掃描文件
1.2 部件和功能	13	指定掃描設定
正面	13	各種掃描方式
內部	14	日常維護
1.3 開啟 / 關閉電源	15	疑難排解
如何開啟電源	16	操作設定
如何關閉電源	17	
1.4 打開 / 關閉文件覆蓋	18	
如何打開文件覆蓋	18	
如何關閉文件覆蓋	18	
1.5 省電模式	19	
2.1 掃描文件	21	
第 2 章 如何掃描文件	20	
3.1 設定 PaperStream IP 驅動程式對話方塊	24	
3.2 PaperStream IP 驅動程式設定項目	26	
[個人設定] 清單	26	
[儲存設定檔] 按鈕	26	
第 3 章 指定掃描設定	23	
3.1 設定 PaperStream IP 驅動程式對話方塊	24	
3.2 PaperStream IP 驅動程式設定項目	26	
[個人設定] 清單	26	
[儲存設定檔] 按鈕	26	
		附錄
		詞彙表
		7

按一下標題即跳到該連結。

索引頁

索引		首頁
四劃		目錄
日常維護	35	索引
引言	4	引言
五劃		掃描器概要
外圍尺寸	74	如何掃描文件
主要功能	12	指定掃描設定
六劃		各種掃描方式
安裝規格	72	日常維護
各種掃描方式	29	疑難排解
如何打開文件覆蓋	18	操作設定
如何使用本手冊	2	
如何掃描文件	20	
如何開啟電源	16	
如何關閉文件覆蓋	18	
如何關閉電源	17	
自訂掃描器設定	33	
七劃		
紙張計數器	67	
十一劃		
常規	5	
清潔	37	
外部	38	
清潔外部	37	
清潔內部	38	
清潔用品	36	
清潔外部	38	
移動軟體	75	
掃描	21	
掃描方式	30	
掃描不同類型和大小的文件	31	
掃描器概要	11	
掃描器主要功能	12	
產品標籤	59	
規格	70	
設定 PaperStream IP 驅動程式對話方塊	24	
十四劃		
需要清潔的部位	36	
疑難排解	39, 40	
十六劃		
操作設定	56	
十七劃		
聯絡掃描器特約服務中心之前	59	
八劃		
放置文件	21	
九劃		
掃描時間	68	
省電模式	19	
指定掃描設定	23	
十劃		
部件和功能	13	
		附錄
		詞彙表
		83

按一下頁數即跳到該連結。

首頁

目錄

索引

引言

掃描器概要

如何掃描文件

指定掃描設定

各種掃描方式

日常維護

疑難排解

操作設定

附錄

詞彙表

引言

感謝您購買本公司的影像掃描器。

關於本產品

此掃描器配備有可掃描較厚文件的平台，例如：書籍或塑膠卡片和薄紙。

使用手冊

本產品收錄以下使用手冊，需要時敬請閱讀。

使用手冊	說明
安全注意事項 (印刷版、PDF 版)	包含安全使用本產品的相關重要資訊。 使用掃描器之前，請務必閱讀此手冊。 PDF 版收錄於 Setup DVD-ROM 中。
入門指南 (PDF)	概要說明從安裝到操作掃描器的程序。 PDF 版收錄於 Setup DVD-ROM 中。
操作指南 (本 PDF 手冊)	提供如何操作掃描器與日常維護的方法， 以及如何疑難排解等詳細資訊。收錄於 Setup DVD-ROM 中。
說明 (掃描器驅動程式)	說明如何使用和設定掃描器的驅動程式。 可於各掃描器驅動程式中參考此文件。
說明 (應用程式)	說明如何使用和設定應用程式軟體。可於 各應用程式中參考此文件。

商標

ISIS 是 Open Text 的商標。

Adobe、Acrobat 和 Reader 是 Adobe 在美國或 / 與其他國家之註冊商標或商標。

PaperStream 是 PFU Limited 在日本之註冊商標。

其他公司名稱及產品名稱分別是其所屬公司之商標或註冊商標。

製造商

PFU Limited

YOKOHAMA i-MARK PLACE, 4-5 Minatomirai 4-chome,
Nishi-ku, Yokohama-shi, Kanagawa 220-8567 Japan.

© PFU Limited 2013-2022

常規

安全資訊

隨附的《安全注意事項》手冊包含安全和正確使用本產品的相關重要資訊。使用掃描器之前，請務必閱讀並了解此文件。

本手冊使用的標誌

為避免發生意外或對您 / 其他人員和物品造成損傷，本手冊使用以下標示作為警告。警告標籤包含表示嚴重性的標誌和警告說明。標誌及其訊息如下



警告

此標示警告操作人員若不嚴格遵照指示操作，有可能導致嚴重傷亡事件。



小心

此標示警告操作人員若不嚴格遵照指示操作，有可能危害人員安全或導致產品損壞。

本手冊使用的縮寫名稱

作業系統和產品在本手冊中標示如下。

名稱	標示
Windows Server™ 2008 R2 Standard (64 位元版)	Windows Server 2008 R2 (*1)
Windows® 7 專業版 (32 位元版 /64 位元版)	Windows 7 (*1)
Windows® 7 企業版 (32 位元版 /64 位元版)	
Windows Server™ 2012 Standard (64 位元版)	Windows Server 2012 (*1)
Windows Server™ 2012 R2 Standard (64 位元版)	Windows Server 2012 R2 (*1)
Windows® 8.1 (32 位元版 /64 位元版)	Windows 8.1 (*1)
Windows® 8.1 專業版 (32 位元版 /64 位元版)	
Windows® 8.1 企業版 (32 位元版 /64 位元版)	
Windows® 10 家用版 (32 位元版 /64 位元版)	Windows 10 (*1)
Windows® 10 專業版 (32 位元版 /64 位元版)	
Windows® 10 企業版 (32 位元版 /64 位元版)	
Windows® 10 教育版 (32 位元版 /64 位元版)	

名稱	標示
Windows Server™ 2016 Standard (64 位元版)	Windows Server 2016 (*1)
Windows Server™ 2019 Standard (64 位元版)	Windows Server 2019 (*1)
Windows Server™ 2022 Standard (64 位元版)	Windows Server 2022 (*1)
Windows® 11 家用版 (64 位元版)	Windows 11 (*1)
Windows® 11 專業版 (64 位元版)	
Windows® 11 企業版 (64 位元版)	
Windows® 11 教育版 (64 位元版)	
PaperStream IP (TWAIN)	PaperStream IP 驅動程式
PaperStream IP (TWAIN x64)	
PaperStream IP (ISIS) for fi-60F/fi-65F	

*1: 當上述作業系統版本之間並無差異時，一律統稱為「Windows」。

本手冊中的箭頭符號

本手冊使用右箭頭符號 (→)，以分隔應連續選擇的圖示或功能表選項。

範例：按一下 [開始] 功能表 → [控制台]。

本手冊中的畫面圖例

Microsoft 產品畫面已獲得 Microsoft Corporation 授權重新印製。

為求提升產品品質，本手冊中的畫面圖例若有更改，恕不另行通知。

如果實際畫面與本手冊中的畫面圖例有所不同，請按照實際顯示的畫面操作，同時參閱所使用掃描器應用程式的使用手冊。本手冊以 Windows 7 的螢幕擷取畫面作為圖例說明。實際視窗和操作可能會依作業系統而異。此外請注意，根據掃描器機型而異，更新軟體時，本手冊中記載的畫面和操作方法可能會有所不同。在此情況下，請參閱更新軟體時所提供的使用手冊。

目錄

如何使用本手冊	2
引言	3
常規	4
第 1 章 掃描器概要	9
1.1 主要功能	10
1.2 部件和功能	11
正面	11
內部	12
背面	13
1.3 開啟 / 關閉電源	14
如何開啟電源	14
如何關閉電源	15
1.4 打開 / 關閉文件掀蓋	16
如何打開文件掀蓋	16
如何關閉文件掀蓋	16
1.5 省電模式	17
第 2 章 如何掃描文件	18
2.1 掃描文件	19
第 3 章 指定掃描設定	21
3.1 設定掃描器驅動程式中的設定	22
第 4 章 各種掃描方式	23
4.1 摘要	24

[首頁](#)
[目錄](#)
[索引](#)
[引言](#)
[掃描器概要](#)
[如何掃描文件](#)
[指定掃描設定](#)
[各種掃描方式](#)
[日常維護](#)
[疑難排解](#)
[操作設定](#)
[附錄](#)
[詞彙表](#)

目錄	
4.2	掃描不同類型和大小的文件 25
	掃描書籍 25
4.3	自訂掃描器設定 27
	使用掃描器上的按鈕開始掃描 27
第 5 章	日常維護 29
5.1	清潔用品以及需要清潔的部位 30
	清潔用品 30
	位置和頻率 30
5.2	清潔外部 31
5.3	清潔內部 32
第 6 章	疑難排解 33
6.1	疑難排解 34
	無法開啟掃描器電源。..... 35
	關閉電源 LED。..... 36
	無法開始掃描。..... 37
	掃描較為費時。..... 38
	以黑白模式掃描圖片和相片時畫質不佳。..... 39
	掃描出來的文字或線條品質未如理想。..... 40
	影像變形或模糊。..... 41
	掃描出來的影像出現直線。..... 42
	開啟電源後電源 LED 會閃爍。..... 43
	掃描出來的影像頂端或底端出現陰影。..... 44
	以黑白（或灰階或彩色）掃描的影像較暗。..... 45
	無法自動識別紙張大小。..... 46
6.2	聯絡掃描器特約服務中心之前 47
	一般 47
	錯誤狀態 48

首頁

目錄

索引

引言

掃描器概要

如何掃描文件

指定掃描設定

各種掃描方式

日常維護

疑難排解

操作設定

附錄

詞彙表

目錄	
6.3 檢查產品標籤	49
位置	49
第 7 章 操作設定	50
7.1 啟動 Software Operation Panel	51
7.2 設定密碼	53
設定密碼	53
設定 [檢視模式]	54
清除 [檢視模式]	55
變更密碼	56
清除密碼	57
重設密碼	58
7.3 設定項目	59
裝置設定	59
7.4 張數計數器的相關設定	61
檢查紙張計數器 [計數]	61
7.5 待機時間的相關設定	62
進入省電模式前的待機時間 [省電功率]	62
附錄	63
A.1 基本規格	64
A.2 安裝規格	66
A.3 外部尺寸	68
A.4 移除軟體	69
詞彙表	70
索引	77

首頁

目錄

索引

引言

掃描器概要

如何掃描文件

指定掃描設定

各種掃描方式

日常維護

疑難排解

操作設定

附錄

詞彙表

第 1 章 掃描器概要

本章說明掃描器部件的名稱與功能，以及基本操作方法。

1.1 主要功能	10
1.2 部件和功能	11
1.3 開啟 / 關閉電源	14
1.4 打開 / 關閉文件掀蓋	16
1.5 省電模式	17

1.1 主要功能

本節說明本產品的主要功能。

本掃描器配備以下功能：

高速掃描

已達到以下掃描速度：

- 連接電源線時：每秒一張 (*1)
- 連接 USB 供電纜線時：每 2 秒一張 (*2)

此外，掃描器在 0.5 秒內便可處於可掃描狀態。因此，例如在接待處時，接待人員可迅速地完成掃描工作而不需讓客戶久等。

便於安裝的小型掃描器

本產品為 A6 大小掃描器中最小的機型，可以輕易安裝於空間受限的地方（如櫃台等）。接待人員在接待處與客戶面對面時仍然可執行掃描作業。

支援 USB 供電纜線

掃描器可透過電腦的 USB 連接埠供電，因此在沒有 AC 電源供應的地方仍然可以輕鬆地使用。

自動校正歪斜影像

自動檢測頁面大小並校正歪斜影像。可任意將文件放置於文件平台而不需要擔心文件變成歪斜。

集中管理多台掃描器

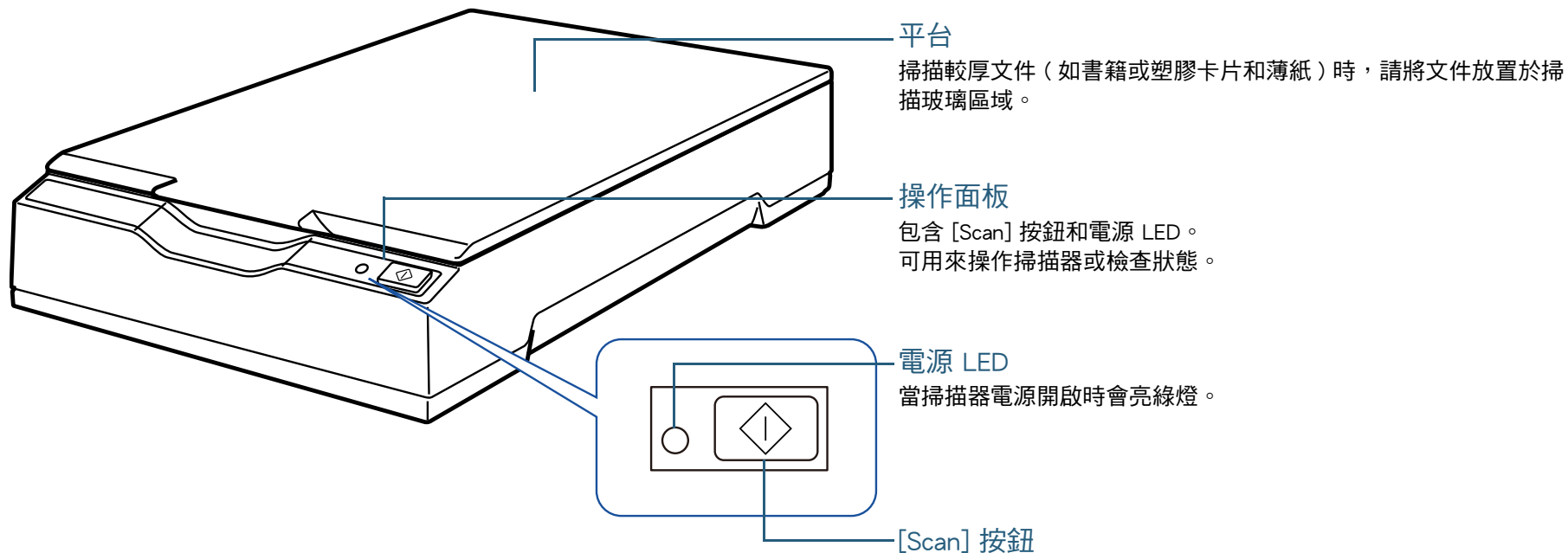
隨附的「Scanner Central Admin Agent」應用程式可以一併管理多台掃描器。例如，可以更新掃描器設定、驅動程式和監視個掃描器操作狀態。關於詳細資訊，請參閱《Scanner Central Admin 使用指南》。

*1: 以 300 dpi（黑白模式）掃描 A6 尺寸文件時。

1.2 部件和功能

本節說明掃描器各部件的名稱。

正面



平台

掃描較厚文件（如書籍或塑膠卡片和薄紙）時，請將文件放置於掃描玻璃區域。

操作面板

包含 [Scan] 按鈕和電源 LED。
可用來操作掃描器或檢查狀態。

電源 LED

當掃描器電源開啟時會亮綠燈。

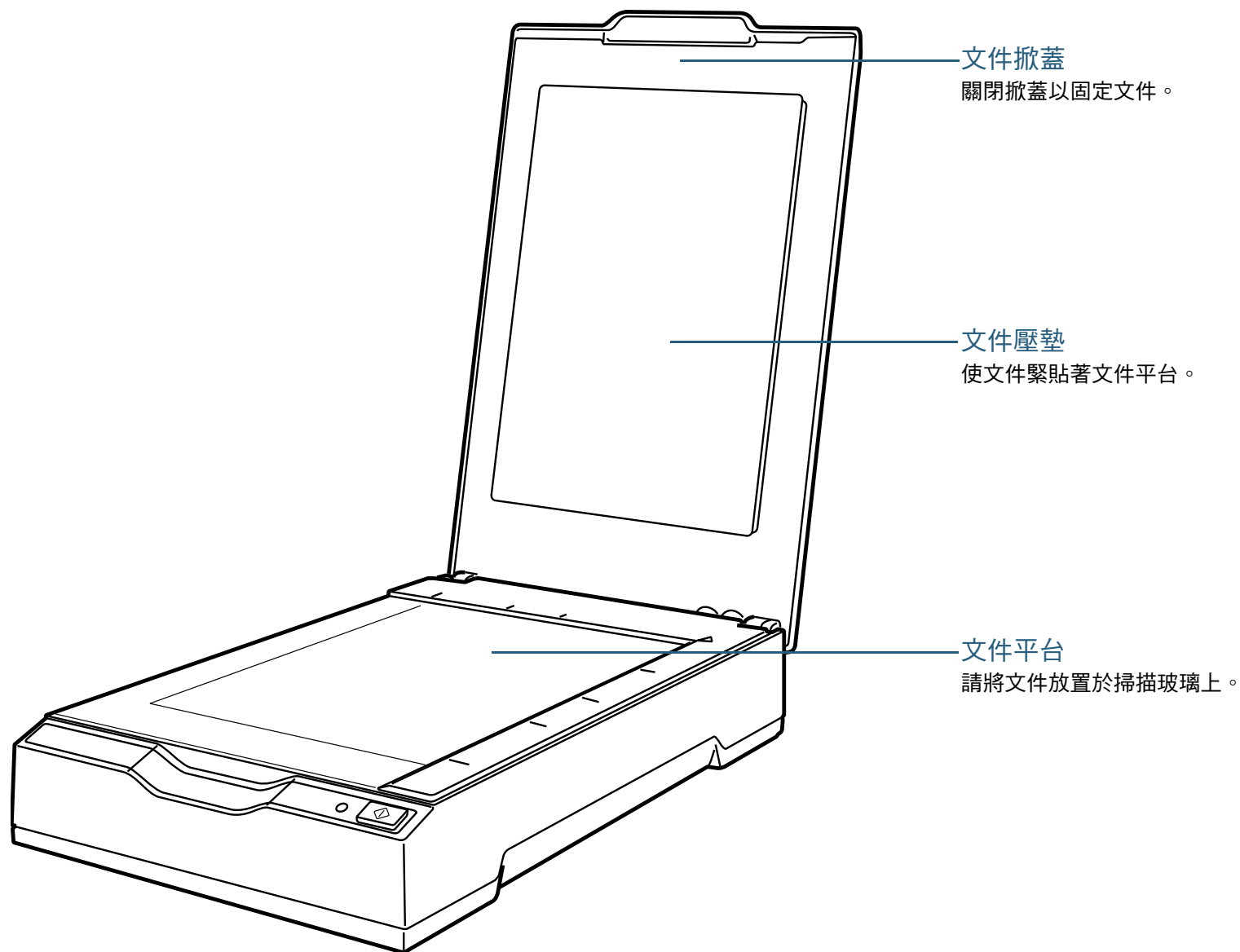
[Scan] 按鈕

從省電模式恢復 (*1) 並開啟電源 (*2)。
啟動連接應用程式 (*3)。

- *1: 關於省電模式的詳細資訊，請參閱 [〈1.5 省電模式〉](#) (第 17 頁)。
- *2: 關於開啟電源的詳細資訊，請參閱 [〈1.3 開啟 / 關閉電源〉](#) (第 14 頁)。
- *3: 關於使用 [Scan] 按鈕掃描設定的詳細資訊，請參閱掃描器驅動程式的《說明》和 [〈使用掃描器上的按鈕開始掃描〉](#) (第 27 頁)。

注意事項

Software Operation Panel 正在執行時，請勿使用操作面板。



首頁

目錄

索引

引言

掃描器概要

如何掃描文件

指定掃描設定

各種掃描方式

日常維護

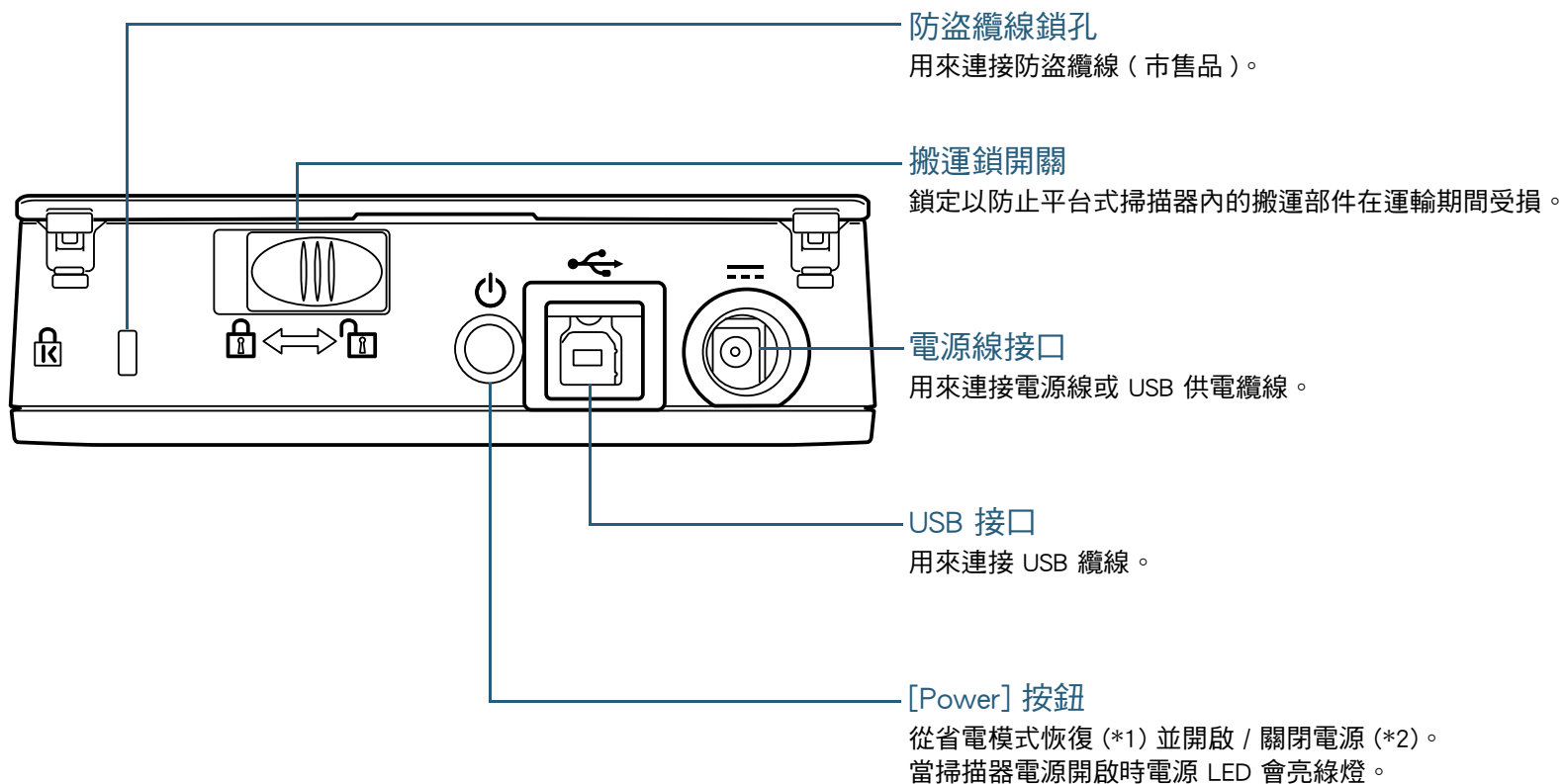
疑難排解

操作設定

附錄

詞彙表

背面



*1: 關於省電模式的詳細資訊，請參閱 [〈1.5 省電模式〉](#) (第 17 頁)。

*2: 關於開啟 / 關閉電源的詳細資訊，請參閱 [〈1.3 開啟 / 關閉電源〉](#) (第 14 頁)。

首頁

目錄

索引

引言

掃描器概要

如何掃描文件

指定掃描設定

各種掃描方式

日常維護

疑難排解

操作設定

附錄

詞彙表

1.3 開啟 / 關閉電源

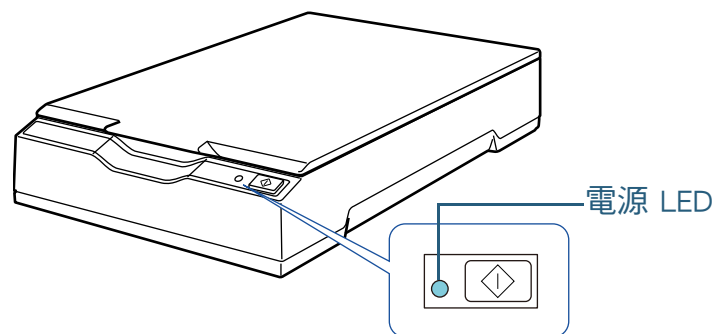
本節說明如何開啟 / 關閉掃描器電源。

如何開啟電源

一般而言，連接以下纜線時，掃描器會和電腦電源同步開啟 / 關閉。

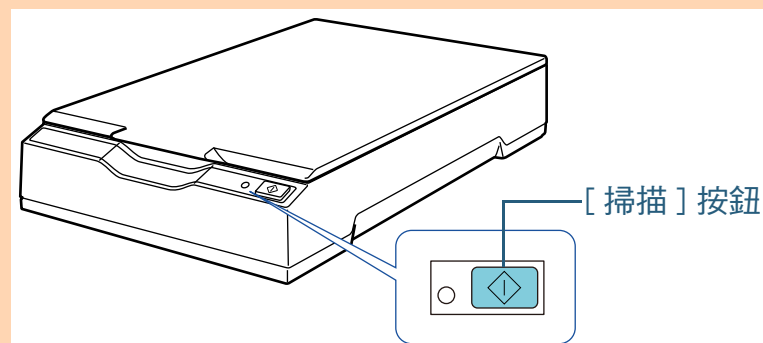
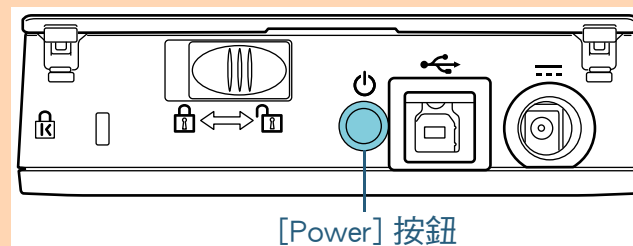
- USB 纜線
- 電源線或 USB 供電纜線

開啟電腦電源時，會開啟掃描器電源且電源 LED 亮綠燈。



注意事項

- 若電腦電源開啟時掃描器電源為關閉狀態，請按下掃描器上的 [Power] 或 [Scan] 按鈕。
- 若電腦電源開啟時電源 LED 沒有亮起，請按下 [Power] 或 [Scan] 按鈕開啟掃描器電源。

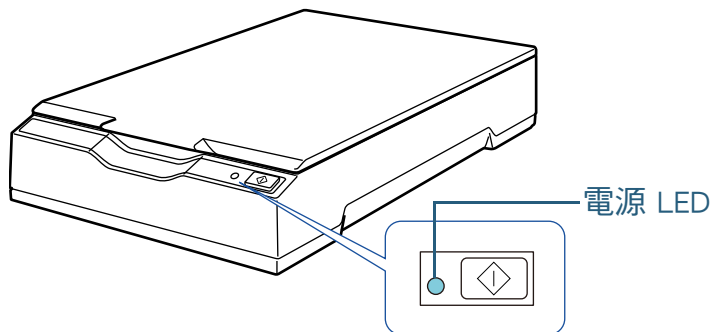


如何關閉電源

一般而言，連接以下纜線時，掃描器會和電腦電源同步開啟 / 關閉。

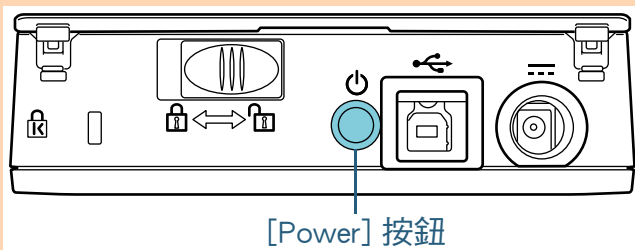
- USB 纜線
- 電源線或 USB 供電纜線

關閉電腦電源時，將關閉掃描器電源且電源 LED 燈熄滅。



注意事項

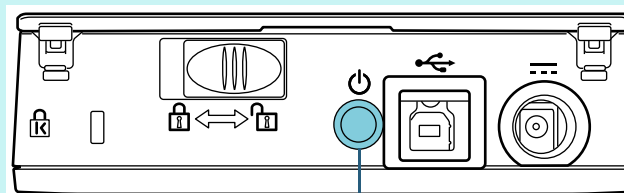
關閉供應 USB 裝置的電腦電源後，可能無法同時關閉掃描器和電腦。
若關閉電腦電源時沒有關閉掃描器電源，請按下掃描器上的 [Power] 按鈕兩秒鐘以上關閉掃描器電源。



提示

亦可執行以下作業之一關閉掃描器電源：

- 按下 [Power] 按鈕超過 2 秒。



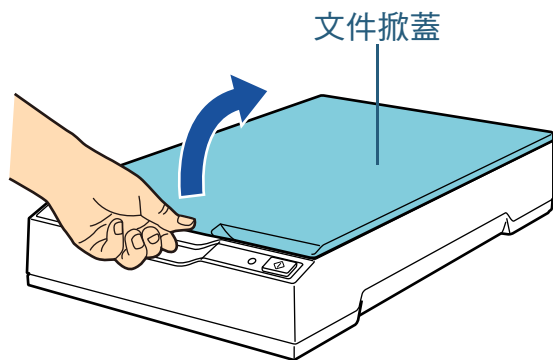
- 從 AC 變壓器移除 AC 纜線。
- 從掃描器電源線接口移除電源線或從電源插座拔下電源線。
- 從掃描器電源線接口移除 USB 供電纜線或從電腦的 USB 連接埠移除 USB 供電纜線。

1.4 打開 / 關閉文件掀蓋

本節說明如何打開與關閉文件掀蓋。

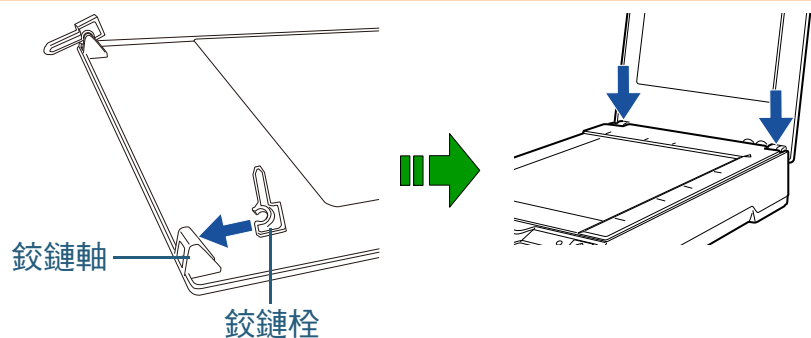
如何打開文件掀蓋

- 1 打開文件掀蓋。



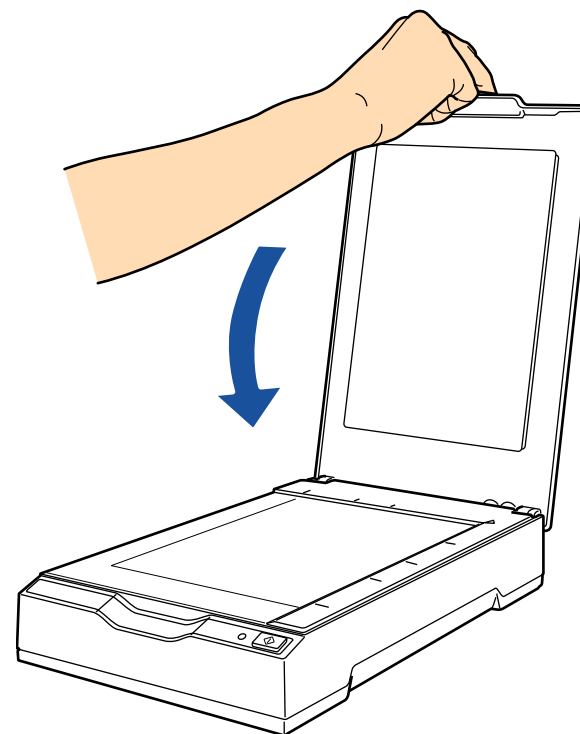
注意事項

過於開啟文件掀蓋可能導致脫落。此功能為防止鉸鏈損壞。
若文件掀蓋脫落，請從掃描器移除鉸鏈栓並裝上文件掀蓋的鉸鏈軸，然後將文件掀蓋重新裝上掃描器。



如何關閉文件掀蓋

- 1 輕輕關上文件掀蓋。



1.5 省電模式

省電模式可以在掃描器閒置期間節省所消耗的電力。

如果掃描器在電源開啟後閒置 15 分鐘以上，即會自動進入省電模式。

掃描器進入省電模式時，電源 LED 會維持綠燈。

若要從「省電模式」恢復，請執行以下作業之一：

- 按下 [Power] 或 [Scan] 按鈕。
請勿按下 [Power] 按鈕超過 2 秒。
- 從應用程式執行掃描。

掃描器在被閒置一段時間後，即會自動關閉電源以減少下次掃描前的耗電功率。

若要防止掃描器自動關閉電源，請取消勾選 Software Operation Panel 上 [裝置設定] 中的 [在一段時間後自動關閉電源] 核取方塊。關於詳細資訊，請參閱〈[進入省電模式前的待機時間 \[省電功率\]](#)〉(第 62 頁)。

若要在自動關閉電源後重新開啟電源，請按下操作面板上的 [Power] 或 [Scan] 按鈕。關於詳細資訊，請參閱〈[1.3 開啟 / 關閉電源](#)〉(第 14 頁)。

注意事項

- 掃描器從省電模式恢復並執行第一次掃描時，掃描器會執行初始化。
- 對於部分應用程式，即使勾選 [在一段時間後自動關閉電源] 核取方塊也不會關閉掃描器電源。
- 若使用影像掃描應用程式時自動關閉掃描器電源，請在開啟電源前結束應用程式。

提示

可以使用 Software Operation Panel 變更進入「省電模式」的閒置時間。關於詳細資訊，請參閱〈[進入省電模式前的待機時間 \[省電功率\]](#)〉(第 62 頁)。

首頁

目錄

索引

引言

掃描器概要

如何掃描文件

指定掃描設定

各種掃描方式

日常維護

疑難排解

操作設定

附錄

詞彙表

第 2 章 如何掃描文件

本章說明如何使用掃描器掃描文件。

2.1 掃描文件	19
----------------	----

2.1 掃描文件

本節說明執行掃描的基本流程。

為了執行掃描，必需安裝掃描器驅動程式和支援該驅動程式的影像掃描應用程式。

掃描器隨附以下掃描器驅動程式和影像掃描應用程式：

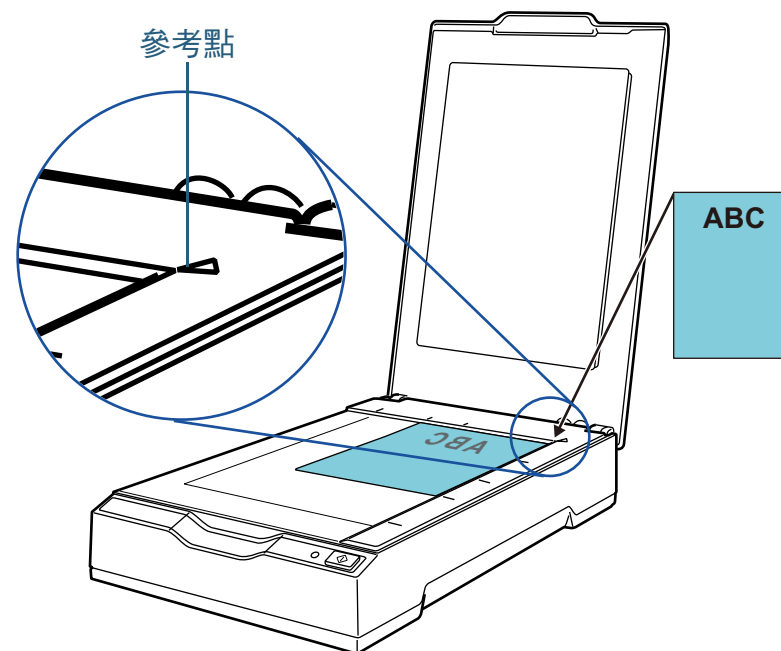
- 掃描器驅動程式
 - PaperStream IP 驅動程式
TWAIN 驅動程式是符合 TWAIN/ISIS 標準的驅動程式。共有三種類型的 PaperStream IP 驅動程式。
 - PaperStream IP (TWAIN)
符合 TWAIN 標準。以符合 TWAIN 標準的 32 位元應用程式操作掃描器時使用。
 - PaperStream IP (TWAIN x 64)
符合 TWAIN 標準。以符合 TWAIN 標準的 64 位元應用程式操作掃描器時使用。
 - PaperStream IP (ISIS) for fi-60F/fi-65F
符合 ISIS 標準。以符合 ISIS 標準的應用程式操作掃描器時使用。
- 影像掃描應用程式
 - PaperStream ClickScan
支援 PaperStream IP (TWAIN) 的 32 位元影像掃描應用程式。
 - PaperStream Capture
同時支援 PaperStream IP (TWAIN) 和 PaperStream IP (ISIS) for fi-60F/fi-65F 的 32 位元影像掃描應用程式。

提示

- 關於掃描器驅動程式的詳細資訊，請參閱 PaperStream IP 驅動程式說明。
- 關於影像掃描應用程式的詳細資訊，請參閱下述：
 - PaperStream ClickScan 說明
 - PaperStream Capture 說明

掃描程序與操作方法根據使用的影像掃描應用程式而異。關於詳細資訊，請參閱《影像掃描應用程式使用手冊》。以下說明掃描時的基本程序。

- 1 開啟掃描器電源。
關於詳細資訊，請參閱 [〈1.3 開啟 / 關閉電源〉](#) (第 14 頁)。
- 2 打開文件掀蓋。
關於詳細資訊，請參閱 [〈1.4 打開 / 關閉文件掀蓋〉](#) (第 16 頁)。
- 3 將文件載入文件平台。
以面朝下的方式放置文件，並對齊左上方的參考點。



- 4 輕輕關上文件掀蓋。
關於詳細資訊，請參閱 [〈1.4 打開 / 關閉文件掀蓋〉](#) (第 16 頁)。
- 5 啟動影像掃描應用程式。
- 6 選擇掃描器驅動程式。
某些影像掃描應用程式可能不需選擇掃描器驅動程式。

- 7 選擇掃描器。
請務必選擇與電腦連接的掃描器機型。
某些影像掃描應用程式可能不需選擇掃描器。
- 8 在掃描器驅動程式對話方塊中，指定掃描設定。
某些影像掃描應用程式可能不會顯示掃描器驅動程式對話方塊。
- 9 使用影像掃描應用程式掃描文件。

注意事項

掃描器和電腦通訊時（例如正在掃描），請注意以下事項：

- 請勿拔下 USB 纜線。
若將 USB 纜線拔下並立即重新插入，電腦需要約 2 分鐘辨識掃描器。
- 請勿執行會導致掃描器和電腦間通訊中斷連線的操作（例如登出使用者帳號）。

首頁

目錄

索引

引言

掃描器概要

如何掃描文件

指定掃描設定

各種掃描方式

日常維護

疑難排解

操作設定

附錄

詞彙表

第 3 章 指定掃描設定

本章說明關於掃描器驅動程式中的設定。

3.1 設定掃描器驅動程式中的設定	22
-------------------------	----

3.1 設定掃描器驅動程式中的設定

一般而言，系統會透過影像掃描應用程式啟動掃描器驅動程式，然後在驅動程式的設定對話方塊中指定掃描設定。

某些影像掃描應用程式可能不會顯示掃描器驅動程式對話方塊。

關於掃描器驅動程式的詳細資訊，請參閱掃描器驅動程式說明。

首頁

目錄

索引

引言

掃描器概要

如何掃描文件

指定掃描設定

各種掃描方式

日常維護

疑難排解

操作設定

附錄

詞彙表

第 4 章 各種掃描方式

本章說明如何指定掃描器設定並使用影像掃描應用程式掃描不同類型的文件。

4.1 摘要	24
4.2 掃描不同類型和大小的文件	25
4.3 自訂掃描器設定	27

4.1 摘要

以下列出主要掃描文件的方式。

掃描不同類型和大小的文件

- [〈掃描書籍〉](#) (第 25 頁)

自訂掃描器設定

- [〈使用掃描器上的按鈕開始掃描〉](#) (第 27 頁)

關於其他掃描方式的資訊，請參閱《掃描器驅動程式的說明》。

首頁

目錄

索引

引言

掃描器概要

如何掃描文件

指定掃描設定

各種掃描方式

日常維護

疑難排解

操作設定

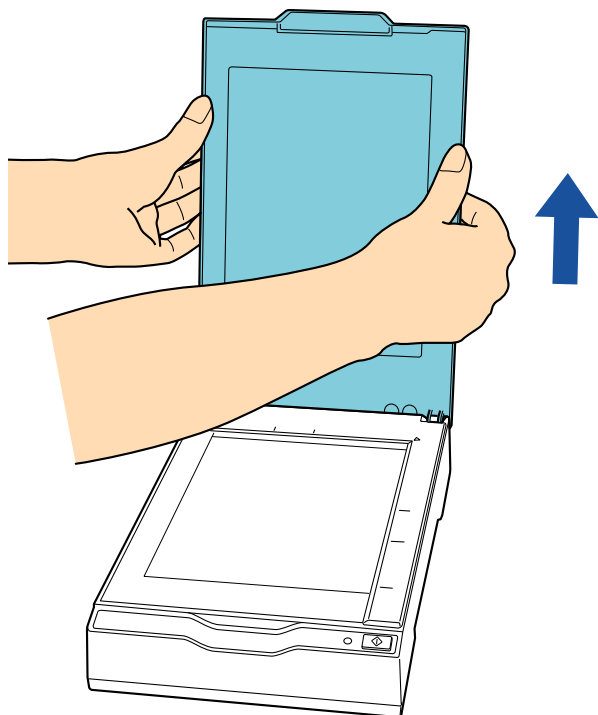
附錄

詞彙表

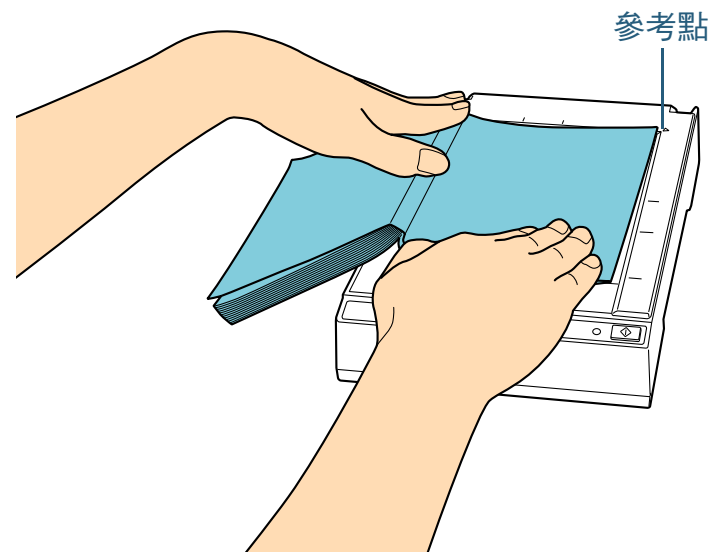
4.2 掃描不同類型和大小的文件

掃描書籍

- 1 打開文件掀蓋。
關於詳細資訊，請參閱〈1.4 打開 / 關閉文件掀蓋〉(第 16 頁)。
- 2 往箭頭方向拉出，取出文件掀蓋。



- 3 將文件載入文件平台。
以面朝下的方式放置文件，並對齊左上方的參考點。



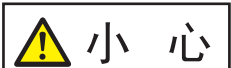
注意事項

注意以下事項：

- 捲曲或摺疊的文件可能在文件和文件平台間產生空隙，而導致掃描影像模糊不清。
- 文件掀蓋開啟時，外部的光源可能會透入文件並影響掃描影像的亮度。對於較薄的文件較為有效。再此情況下，請在掃描前關閉文件掀蓋。

- 4 在掃描器驅動程式中，請指定掃描設定為使用平台。
關於詳細資訊，請參閱《掃描器驅動程式說明》。

- 5** 使用影像掃描應用程式影像文件。
關於詳細資訊，請參閱《影像掃描應用程式使用手冊》。



小 心

請勿直視光源。

注意事項

請勿在掃描期間移動文件。

- 6** 裝上文件掀蓋。
- 7** 關閉文件掀蓋。
關於詳細資訊，請參閱 [〈1.4 打開 / 關閉文件掀蓋〉](#) (第 16 頁)。

首頁

目錄

索引

引言

掃描器概要

如何掃描文件

指定掃描設定

各種掃描方式

日常維護

疑難排解

操作設定

附錄

詞彙表

4.3 自訂掃描器設定

使用掃描器上的按鈕開始掃描

可以按下操作面板上的 [Scan] 按鈕指定執行掃描。
若要指定此設定，需要先對 [Scan] 按鈕指派要啟動的應用程式。

提示

按下 [Scan] 按鈕時所啟動的影像掃描應用程式，將依據 PaperStream ClickScan 是否常駐於工作列而定。

- 常駐於工作列時
PaperStream ClickScan 將會啟動。
- 不常駐於工作列時
PaperStream Capture 將會啟動。

電腦設定

- 1 確認掃描器已連接電腦，然後開啟掃描器電源。
關於如何連接掃描器到電腦的詳細資訊，請參閱《入門指南》中的〈連接纜線〉。
關於如何開啟掃描器電源，請參閱〈1.3 開啟 / 關閉電源〉(第 14 頁)。

- 2 顯示 [控制台] 對話方塊。

- Windows Server 2008 R2 / Windows 7

按一下 [開始] 功能表 → [控制台]。

- Windows Server 2012

以滑鼠右鍵按一下開始畫面，並選擇應用程式列上的 [所有應用程式] → [Windows 系統] 下方的 [控制台]。

- Windows Server 2012 R2 / Windows 8.1

按一下開始畫面左下角的 [↓] → [Windows 系統] 下方的 [控制台]。

如要顯示 [↓]，請移動滑鼠游標。

- Windows 10 / Windows Server 2016 / Windows Server 2019 / Windows Server 2022

按一下 [開始] 功能表 → [Windows 系統] → [控制台]。

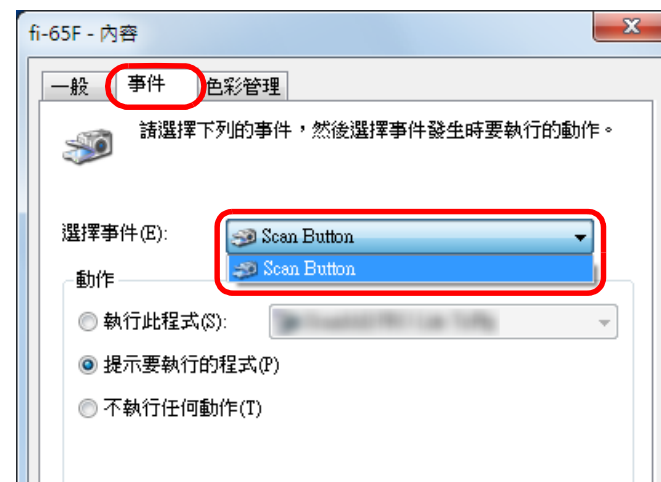
- Windows 11

按一下 [開始] 功能表 → [所有應用程式] → [Windows 工具] 並按兩下 [控制台]。

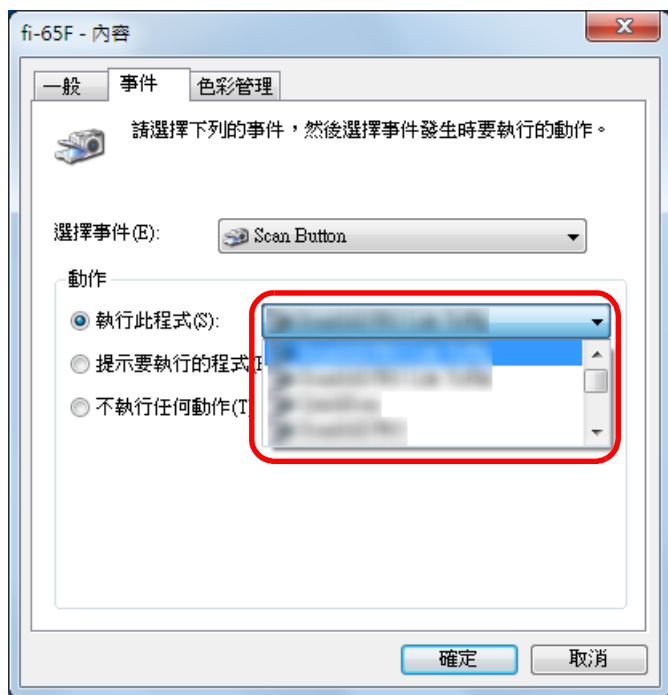
- 3 按一下 [檢視裝置和印表機]。
⇒ 出現 [裝置和印表機] 對話方塊。

- 4 在掃描器圖示上按一下右鍵，然後從顯示的功能表中選擇 [掃描內容]。
⇒ 出現掃描器內容對話方塊。

- 5 按一下 [事件] 標籤，然後選擇一個事件。
在 [選擇事件] 下拉式清單中，選擇 [掃描按鈕] 以設定啟動應用程式為事件 (按下 [掃描] 按鈕時)。

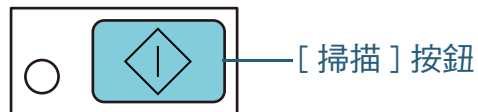


- 6 選擇動作以及由掃描器按鈕事件啟動的應用程式。
按一下 [動作] 下的 [執行此程式]，然後從右側的下拉式清單選擇一個應用程式。



- 7 按一下 [確定] 按鈕。
電腦設定完成。繼續指定掃描器設定。

掃描器設定



不需要額外的設定使用 [掃描] 按鈕。
在按下 [掃描] 按鈕後，會啟動指定的應用程式。

第 5 章 日常維護

本章說明如何清潔掃描器。





請勿使用噴霧劑或包含酒精成份的噴霧劑。噴霧氣體有可能將灰塵吹入掃描器內部，造成掃描器故障或功能異常。此外請注意，靜電產生的火花亦可能引發火災。

5.1 清潔用品以及需要清潔的部位	30
5.2 清潔外部	31
5.3 清潔內部	32

5.1 清潔用品以及需要清潔的部位

清潔用品

名稱	部件號碼	附註
F1 清潔液 	PA03950-0352	100 ml 使用沾有此清潔液的抹布或清潔紙，將掃描器擦拭乾淨。若使用過量的 F1 清潔液，可能需要花費較長的時間才會變乾。請使用少量清潔液。此外，請徹底擦乾清潔部位上殘留的清潔液。
清潔紙巾 	PA03950-0419	24 包 已沾有 F1 清潔液。可以用來代替沾有 F1 清潔液的抹布使用。
乾布	市售品	

注意事項

為了安全並正確使用清潔用品，請仔細閱讀各產品的注意事項。

關於清潔用品的更多詳細資訊，請聯絡原購買經銷商或富士通掃描器的特約服務中心。

位置和頻率

位置		頻率
平台	文件壓墊	每 1000 張
	文件平台	
	塑膠框	

[首頁](#)
[目錄](#)
[索引](#)
[引言](#)
[掃描器概要](#)
[如何掃描文件](#)
[指定掃描設定](#)
[各種掃描方式](#)
[日常維護](#)
[疑難排解](#)
[操作設定](#)
[附錄](#)
[詞彙表](#)

5.2 清潔外部

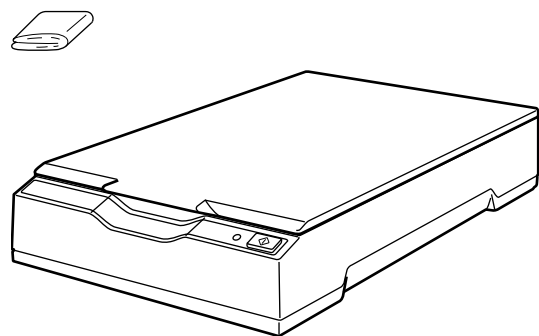
應使用乾布、沾有 F1 中性清潔液的抹乾或清潔紙巾來清潔掃描器外部。

注意事項

- 請勿使用塗料稀釋劑或任何其他有機溶劑，以免變形或褪色。
- 清潔期間，請小心以免任何水氣或水份滲入掃描器內部。
- 若使用過量的 F1 清潔液 / 中性清潔劑，可能需要花費較長的時間才會變乾。請使用少量清潔液。此外，請徹底擦乾清潔部位上殘留的清潔液。



清潔紙巾



首頁

目錄

索引

引言

掃描器概要

如何掃描文件

指定掃描設定

各種掃描方式

日常維護

疑難排解

操作設定

附錄

詞彙表

5.3 清潔內部

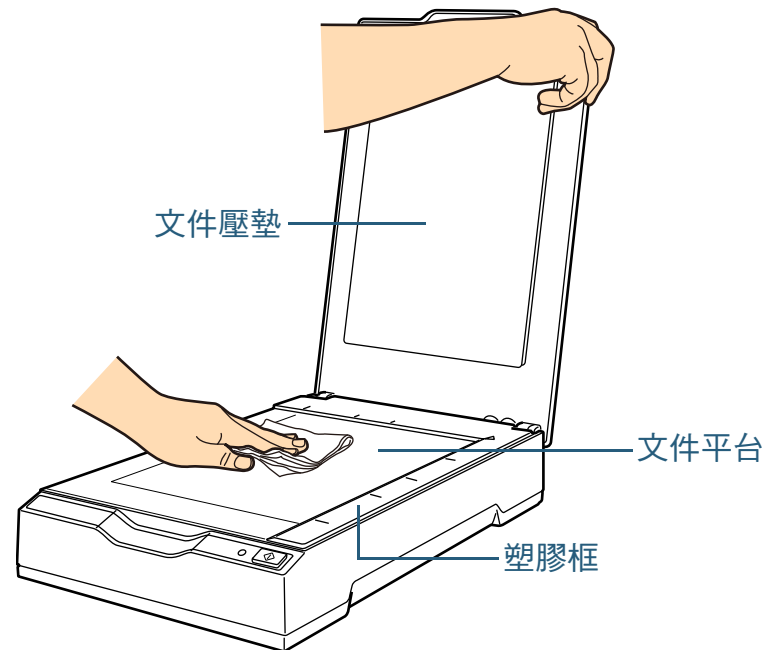
應使用沾有 F1 清潔液的乾布，或清潔紙巾來清潔掃描器內部。

注意事項

- 請勿使用塗料稀釋劑或任何其他有機溶劑，以免變形或褪色。
- 清潔期間，請小心以免任何水氣或水份滲入掃描器內部。
- 若使用過量的 F1 清潔液，可能需要花費較長的時間才會變乾。請使用少量清潔液。此外，請徹底擦乾清潔部位上殘留的清潔液。

- 1 打開文件掀蓋。
關於詳細資訊，請參閱 [〈1.4 打開 / 關閉文件掀蓋〉](#) (第 16 頁)。

- 2 使用沾有 F1 清潔液的抹布，或清潔紙巾來清潔以下部位。



注意事項

小心以免清潔液流入文件平台和塑膠框之間。

- 3 等待清潔部位變乾。
- 4 關閉文件掀蓋。
關於詳細資訊，請參閱 [〈1.4 打開 / 關閉文件掀蓋〉](#) (第 16 頁)。

首頁

目錄

索引

引言

掃描器概要

如何掃描文件

指定掃描設定

各種掃描方式

日常維護

疑難排解

操作設定

附錄

詞彙表

第 6 章 疑難排解

本章說明問題的解決方法、聯絡掃描器特約服務中心之前的檢查項目，以及如何閱讀掃描器上的產品標籤。

注意事項

關於本章未提到之其他錯誤 / 問題的詳細資訊，請參閱掃描器驅動程式的《說明》。

6.1 疑難排解	34
6.2 聯絡掃描器特約服務中心之前	47
6.3 檢查產品標籤.....	49

6.1 疑難排解

本節說明如何解決使用掃描器時可能發生的問題。尋求維修服務之前，請檢查以下事項。如果問題仍然存在，請先檢查〈6.2 聯絡掃描器特約服務中心之前〉（第 47 頁）中每個項目，然後再聯絡原購買經銷商或富士通掃描器的特約服務中心。以下例子是您可能會遇到的問題：

問題
〈無法開啟掃描器電源。〉（第 35 頁）
〈關閉電源 LED。〉（第 36 頁）
〈無法開始掃描。〉（第 37 頁）
〈掃描較為費時。〉（第 38 頁）
〈以黑白模式掃描圖片和相片時畫質不佳。〉（第 39 頁）
〈掃描出來的文字或線條品質未如理想。〉（第 40 頁）
〈影像變形或模糊。〉（第 41 頁）
〈掃描出來的影像出現直線。〉（第 42 頁）
〈開啟電源後電源 LED 會閃爍。〉（第 43 頁）
〈掃描出來的影像頂端或底端出現陰影。〉（第 44 頁）
〈以黑白（或灰階或彩色）掃描的影像較暗。〉（第 45 頁）
〈無法自動識別紙張大小。〉（第 46 頁）

首頁

目錄

索引

引言

掃描器概要

如何掃描文件

指定掃描設定

各種掃描方式

日常維護

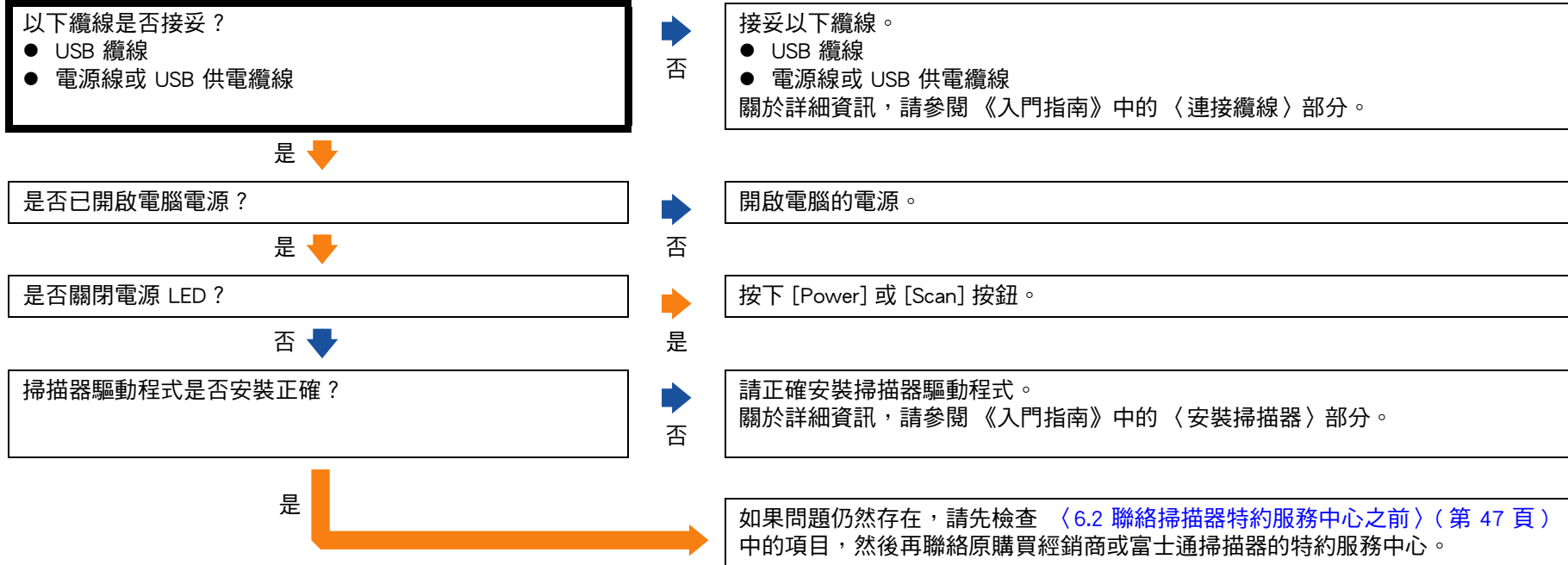
疑難排解

操作設定

附錄

詞彙表

無法開啟掃描器電源。



關閉電源 LED。

掃描器電源開啟後，是否長時間沒有進行操作？

是

掃描器已進入省電模式或已自動關閉電源。

- 掃描器已進入省電模式時
電源 LED 維持綠燈。
請按照以下方式之一，從「省電模式」恢復：
 - 按下 [Power] 或 [Scan] 按鈕。
請勿按下 [Power] 按鈕超過 2 秒。
以免關閉掃描器電源。
 - 從應用程式執行掃描。
- 已自動關閉掃描器電源時
關閉電源 LED。
開啟掃描器電源。
關於詳細資訊，請參閱 [〈1.3 開啟 / 關閉電源〉](#) (第 14 頁)。

否

即使在關閉並重新開啟掃描器電源後電源 LED 是否維持關閉？

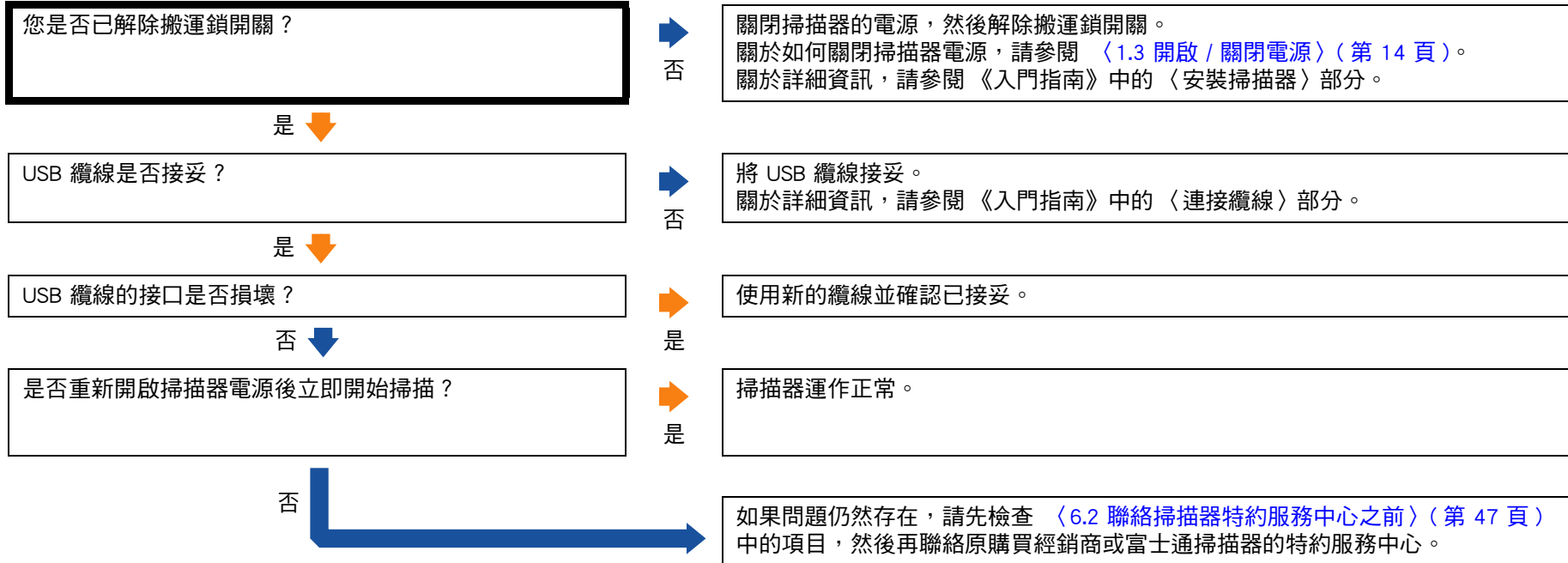
否

掃描器運作正常。

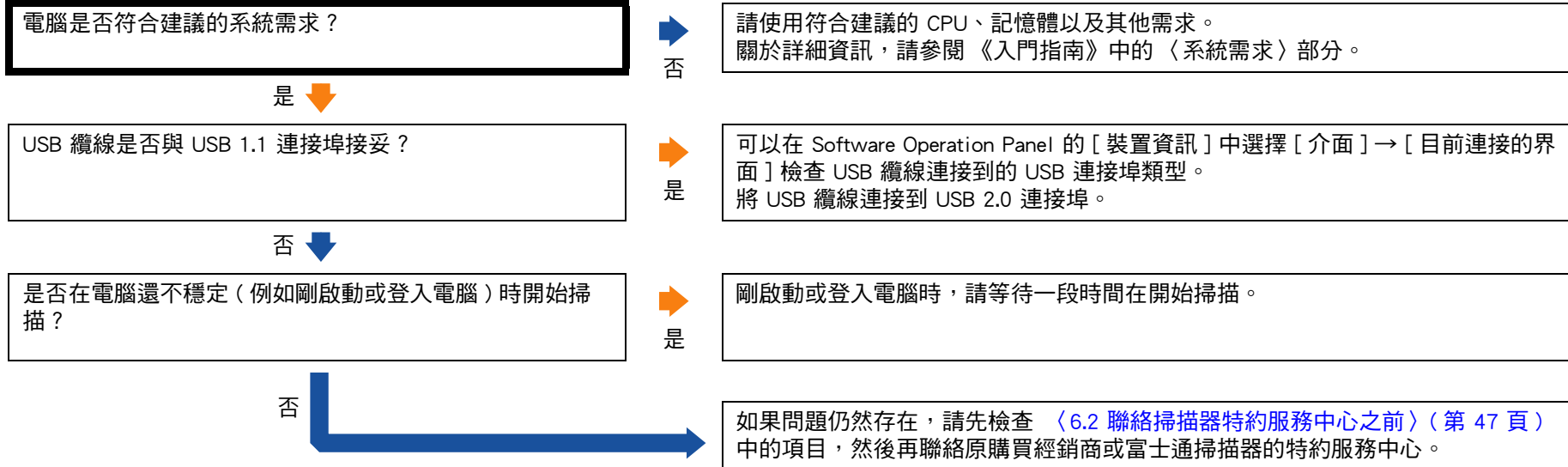
是

如果問題仍然存在，請先檢查 [〈6.2 聯絡掃描器特約服務中心之前〉](#) (第 47 頁) 中的項目，然後再聯絡原購買經銷商或富士通掃描器的特約服務中心。

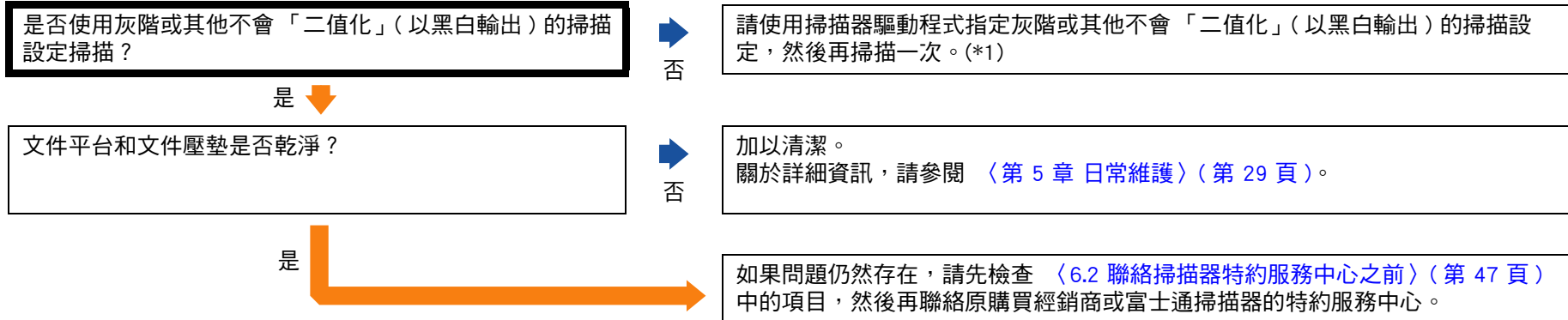
無法開始掃描。



掃描較為費時。

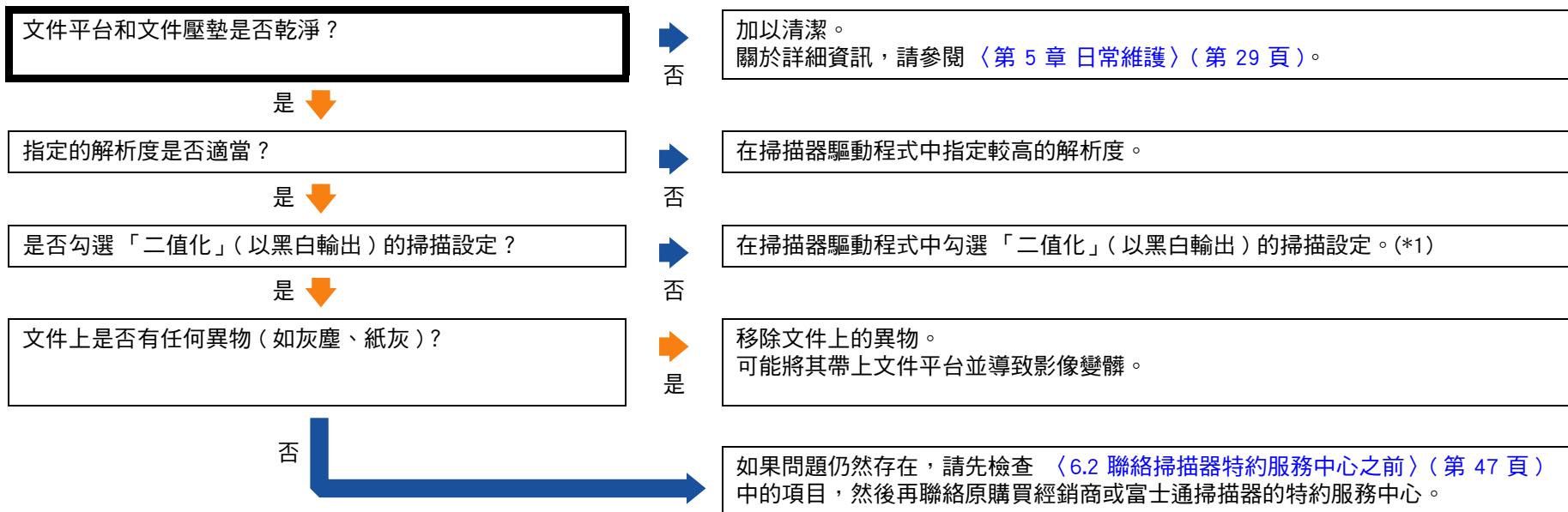


以黑白模式掃描圖片和相片時畫質不佳。



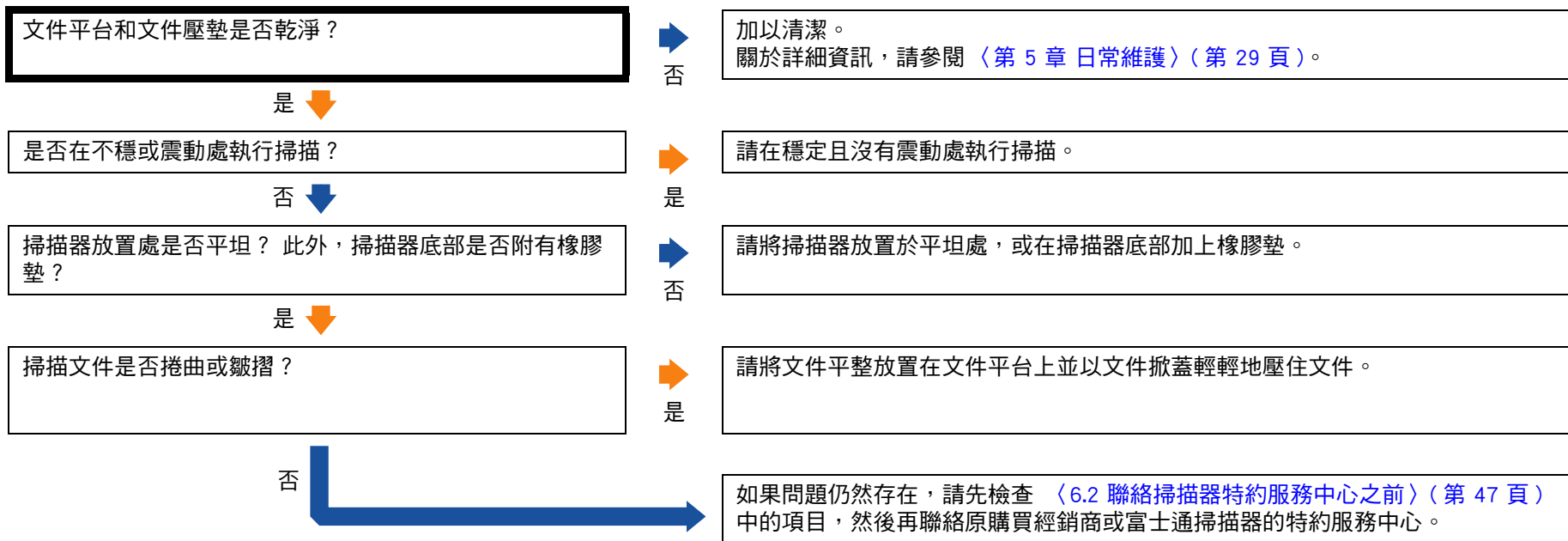
*1: 若只是將圖片或相片「二值化」(以黑白輸出)，掃描出來的影像與原影像可能大有不同。請儘量使用掃描器驅動程式指定灰階或其他不會「二值化」(以黑白輸出)的掃描設定，然後再掃描一次。

掃描出來的文字或線條品質未如理想。

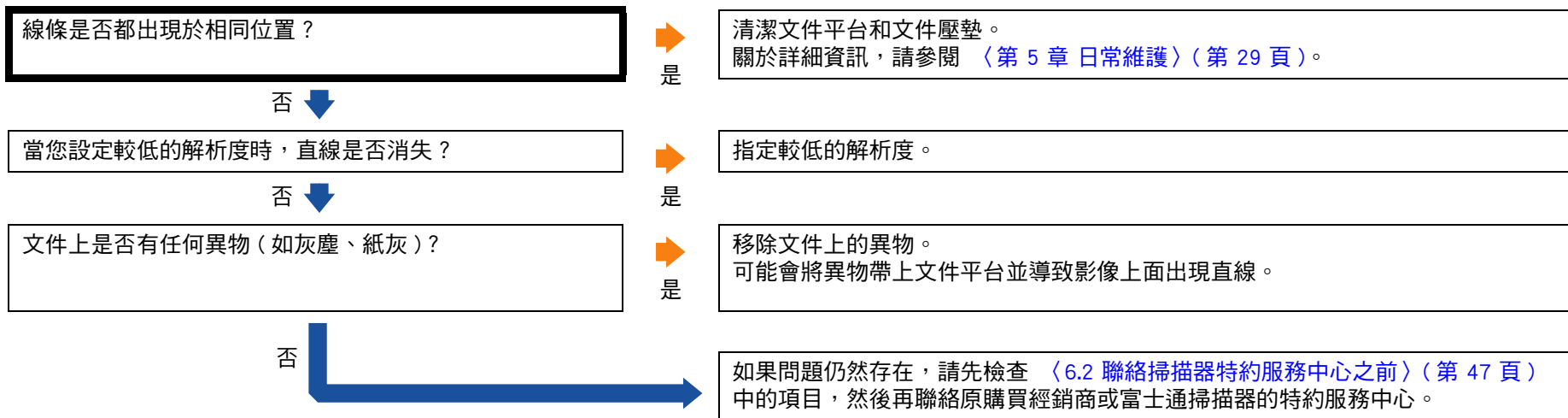


*1: 以「灰階」或「彩色」模式掃描時，掃描出來的影像可能會不夠清晰。請儘量使用掃描器驅動程式指定「二值化」(以黑白輸出)的掃描設定，然后再掃描一次。

影像變形或模糊。



掃描出來的影像出現直線。



開啟電源後電源 LED 會閃爍。

您是否已解除搬運鎖開關？



否

關閉掃描器的電源，然後解除搬運鎖開關。
關於如何關閉掃描器電源，請參閱 [〈1.3 開啟 / 關閉電源〉](#) (第 14 頁)。
關於詳細資訊，請參閱《入門指南》中的〈安裝掃描器〉部分。

是 

關閉並重新開啟電源後電源 LED 是否閃爍？



否

掃描器運作正常。

是 

如果問題仍然存在，請先檢查 [〈6.2 聯絡掃描器特約服務中心之前〉](#) (第 47 頁) 中的項目，然後再聯絡原購買經銷商或富士通掃描器的特約服務中心。

首頁

目錄

索引

引言

掃描器概要

如何掃描文件

指定掃描設定

各種掃描方式

日常維護

疑難排解

操作設定

附錄

詞彙表

掃描出來的影像頂端或底端出現陰影。

是否使用了「頁緣填補」功能填補邊緣四周的陰影？



否

在掃描器驅動程式中使用「頁緣填補」功能填補邊緣四周的陰影。

是

如果問題仍然存在，請先檢查 [〈6.2 聯絡掃描器特約服務中心之前〉](#) (第 47 頁) 中的項目，然後再聯絡原購買經銷商或富士通掃描器的特約服務中心。

首頁

目錄

索引

引言

掃描器概要

如何掃描文件

指定掃描設定

各種掃描方式

日常維護

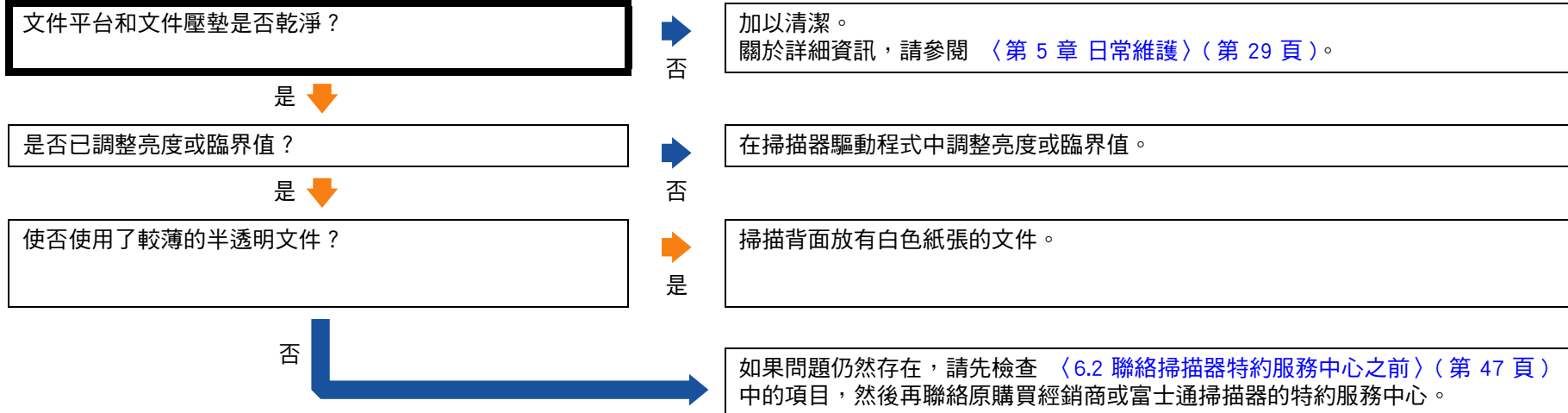
疑難排解

操作設定

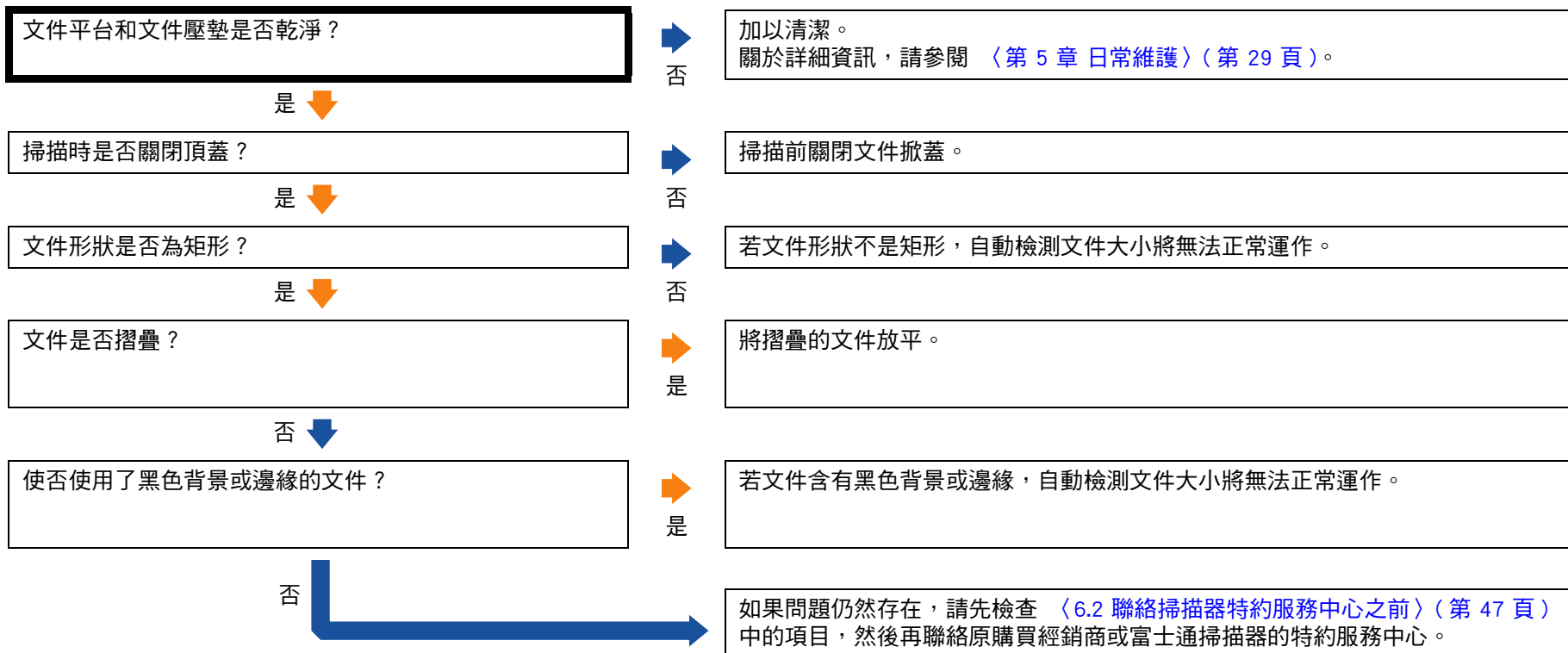
附錄

詞彙表

以黑白（或灰階或彩色）掃描的影像較暗。



無法自動識別紙張大小。



6.2 聯絡掃描器特約服務中心之前

在聯絡原購買經銷商或富士通掃描器的特約服務中心之前，請檢查以下事項。

一般

項目	內容
掃描器機型名稱	範例：fi-65F 關於詳細資訊，請參閱 〈6.3 檢查產品標籤〉 (第 49 頁)。
序號	範例：XXXX000001 關於詳細資訊，請參閱 〈6.3 檢查產品標籤〉 (第 49 頁)。
製造日期	範例：2013-09 (2013 年 9 月) 關於詳細資訊，請參閱 〈6.3 檢查產品標籤〉 (第 49 頁)。
購買日期	
問題	
問題發生頻率	
保證	

錯誤狀態

■ 電腦連接問題

項目	內容
作業系統 (Windows)	
錯誤訊息	
介面	範例：USB 介面
介面控制項	

■ 畫質問題

項目	內容
掃描器驅動程式和版本	
介面控制項	
作業系統 (Windows)	
應用程式	範例：PaperStream ClickScan
解析度	範例：600 dpi、75 dpi
影像模式	範例：彩色、灰階、黑白

■ 其他

項目	內容
您是否可使用電子郵件來傳送輸出影像和相片，以顯示紙張狀況？	

[首頁](#)
[目錄](#)
[索引](#)
[引言](#)
[掃描器概要](#)
[如何掃描文件](#)
[指定掃描設定](#)
[各種掃描方式](#)
[日常維護](#)
[疑難排解](#)
[操作設定](#)
[附錄](#)
[詞彙表](#)

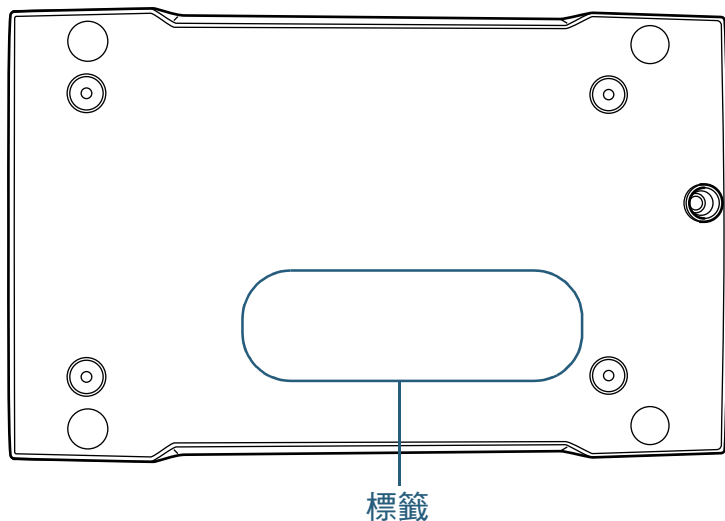
6.3 檢查產品標籤

本節說明掃描器上的產品標籤。

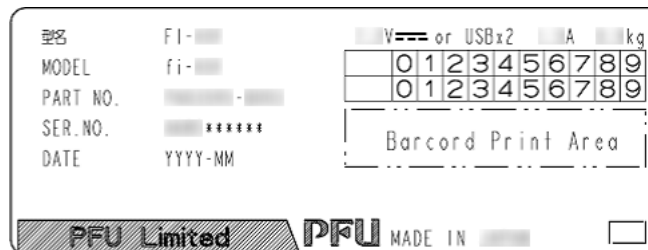
位置

標籤在掃描器的底部。

標籤的所在位置如下所示。



標籤（範例）：顯示掃描器資訊。


[首頁](#)
[目錄](#)
[索引](#)
[引言](#)
[掃描器概要](#)
[如何掃描文件](#)
[指定掃描設定](#)
[各種掃描方式](#)
[日常維護](#)
[疑難排解](#)
[操作設定](#)
[附錄](#)
[詞彙表](#)

第 7 章 操作設定

本章說明如何使用 Software Operation Panel 來指定掃描器設定。

7.1 啟動 Software Operation Panel.....	51
7.2 設定密碼	53
7.3 設定項目	59
7.4 張數計數器的相關設定	61
7.5 待機時間的相關設定	62

7.1 啟動 Software Operation Panel

Software Operation Panel 會連同 PaperStream IP 驅動程式一併安裝。

此應用程式可檢視掃描器資訊並指定掃描器操作等各種設定。

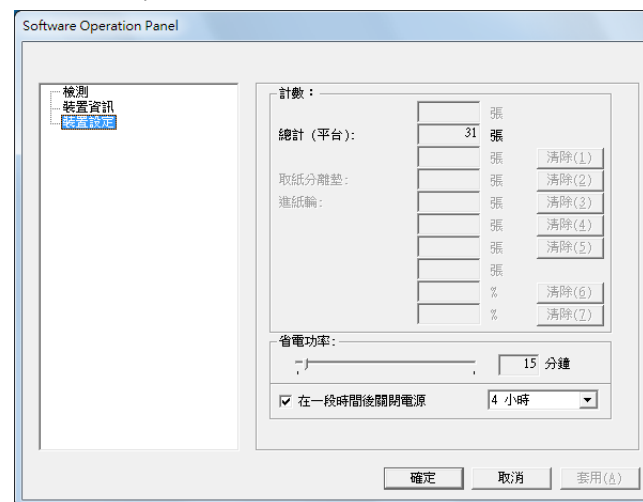
注意事項

- 掃描器正在掃描或開啟掃描器驅動程式設定對話方塊時，請勿啟動 Software Operation Panel。
- Software Operation Panel 正在執行時，請勿使用操作面板。
- 即使連接了複數掃描器，系統也只會識別出第一台掃描器。請僅連接一台掃描器。

- 1 確認掃描器已連接電腦，然後開啟掃描器電源。
關於如何連接掃描器到電腦的詳細資訊，請參閱《入門指南》中的〈連接纜線〉。
關於如何開啟掃描器電源，請參閱〈1.3 開啟 / 關閉電源〉(第 14 頁)。→

2 顯示 [Software Operation Panel] 對話方塊。

- Windows Server 2008 R2 / Windows 7
按一下 [開始] 功能表 → [所有程式] → [fi Series] → [Software Operation Panel]。
- Windows Server 2012
以滑鼠右鍵按一下開始畫面，並選擇應用程式列上的 [所有應用程式] → [fi Series] 下方的 [Software Operation Panel]。
- Windows Server 2012 R2 / Windows 8.1
按一下開始畫面左下角的 [↓] → [fi Series] 下方的 [Software Operation Panel]。
如要顯示 [↓]，請移動滑鼠游標。
- Windows 10 / Windows Server 2016 / Windows Server 2019 / Windows Server 2022
按一下 [開始] 功能表 → [fi Series] → [Software Operation Panel]。
- Windows 11
按一下 [開始] 功能表 → [所有應用程式] → [fi Series] → [Software Operation Panel]。

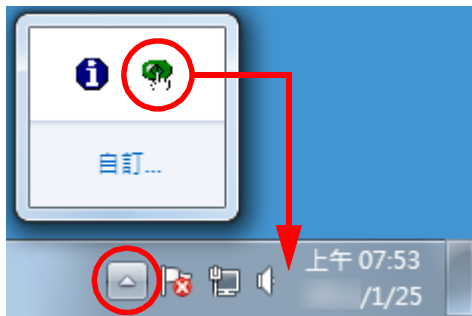


⇒ Software Operation Panel 圖示會在功能表中顯示（按一下通知區域

上的  時出現）。

若要在工作列上一直顯示 Software Operation Panel 圖示，請將該圖示拖放到通知區域上。

通知區域在工作列右端。



本手冊中的程序以通知區域上一直顯示出 Software Operation Panel 的情況為例說明。

首頁

目錄

索引

引言

掃描器概要

如何掃描文件

指定掃描設定

各種掃描方式

日常維護

疑難排解

操作設定

附錄

詞彙表

7.2 設定密碼

若設定密碼，可透過 [檢視模式] 執行 Software Operation Panel，只允許使用者檢視掃描器設定。

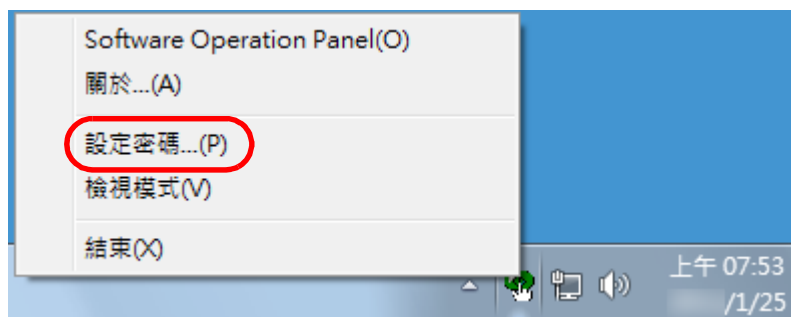
如果未設定密碼，則可以指定掃描器設定。

為了防止進行不必要的設定變更，使用密碼可以限制使用者的操作範圍。

設定密碼

按照以下程序設定密碼。

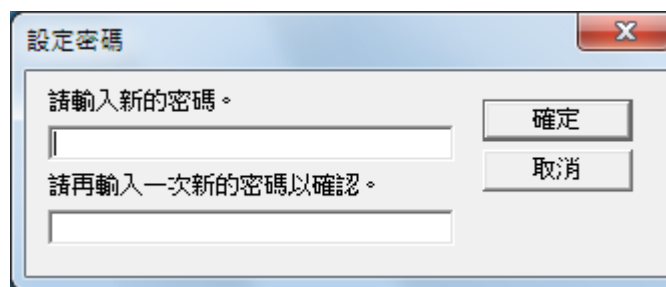
- 1 對通知區域中的 Software Operation Panel 圖示按一下滑鼠右鍵，然後從功能表選擇 [設定密碼]。



⇒ 出現 [設定密碼] 對話方塊。

- 2 輸入新密碼和確認密碼，然後按一下 [確定] 按鈕。密碼最多可使用 32 個字元。

注意：只允許使用英數字元 (a 到 z、A 到 Z 和 0 到 9)。



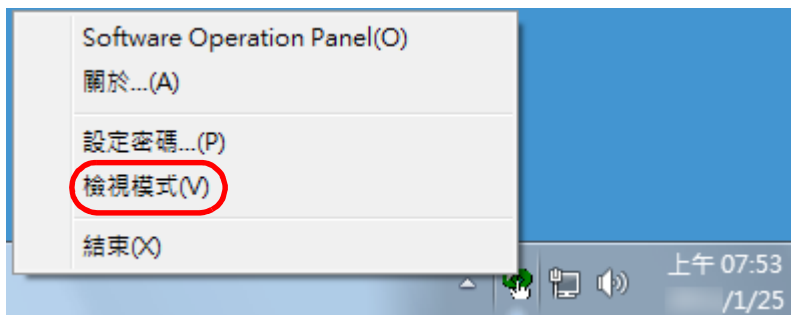
⇒ 出現確認訊息。

- 3 按一下 [確定] 按鈕。
⇒ 已設定密碼。

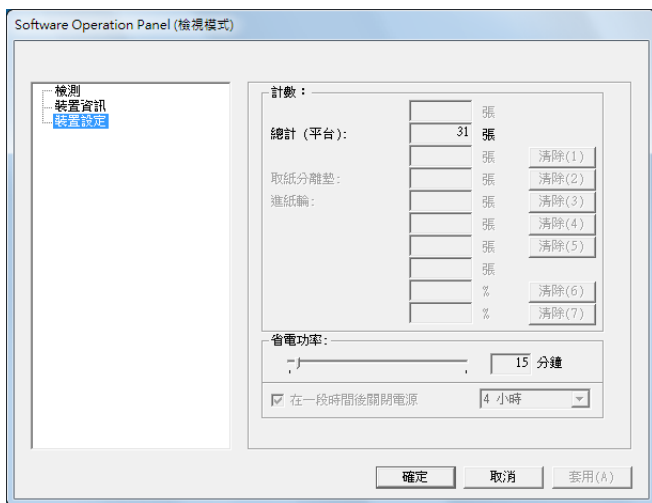
設定 [檢視模式]

按照以下程序將 Software Operation Panel 設定為 [檢視模式]。

- 1 設定密碼。
關於詳細資訊，請參閱 [〈設定密碼〉](#) (第 53 頁)。
- 2 對通知區域中的 Software Operation Panel 圖示按一下滑鼠右鍵，然後從功能表選擇 [檢視模式]。

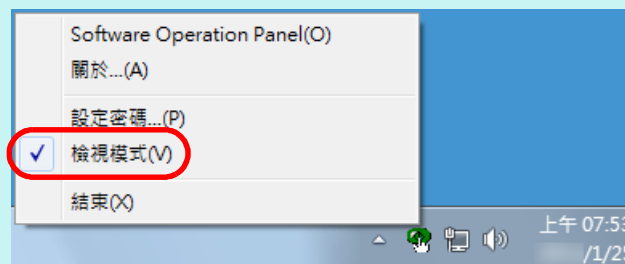


⇒ Software Operation Panel 進入 [檢視模式]。



提示

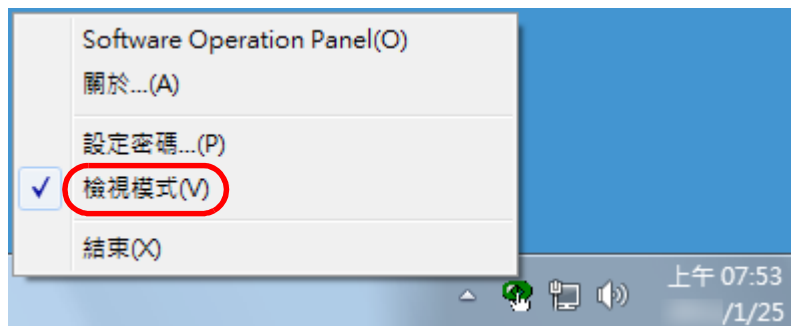
啟用 [檢視模式] 時，功能表 (對通知區域中的 Software Operation Panel 圖示按一下滑鼠右鍵時顯示) 中 [檢視模式] 旁會出現勾選標記。



清除 [檢視模式]

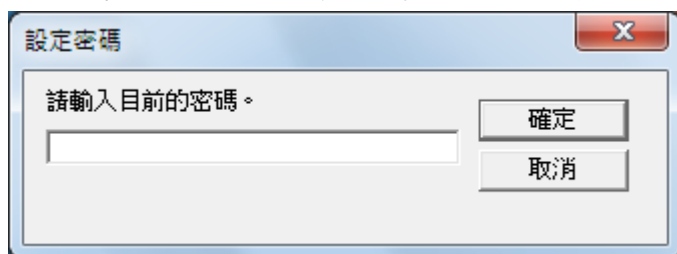
按照以下程序清除 [檢視模式]。

- 1 對通知區域中的 Software Operation Panel 圖示按一下滑鼠右鍵，然後從功能表選擇 [檢視模式]。

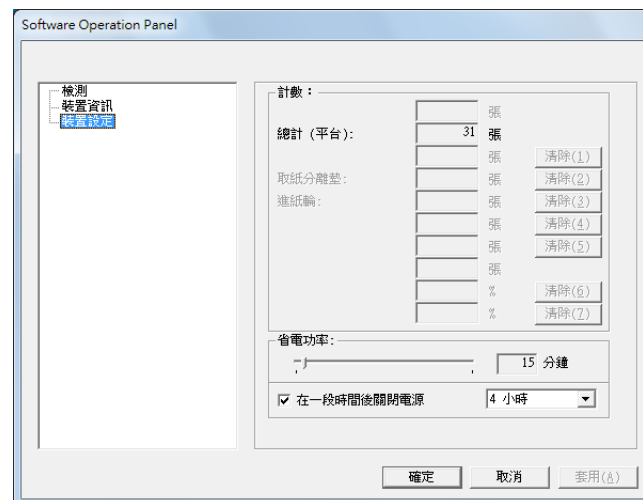


⇒ 出現 [設定密碼] 對話方塊。

- 2 輸入目前的密碼，然後按一下 [確定] 按鈕。

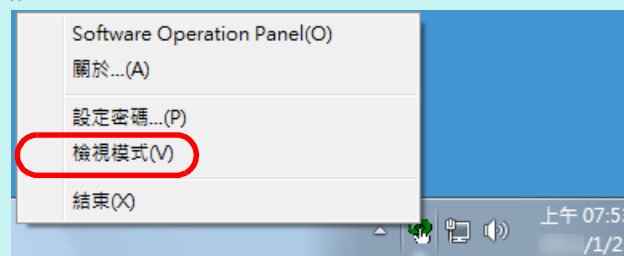


⇒ [檢視模式] 已清除，現在可變更掃描器設定。



提示

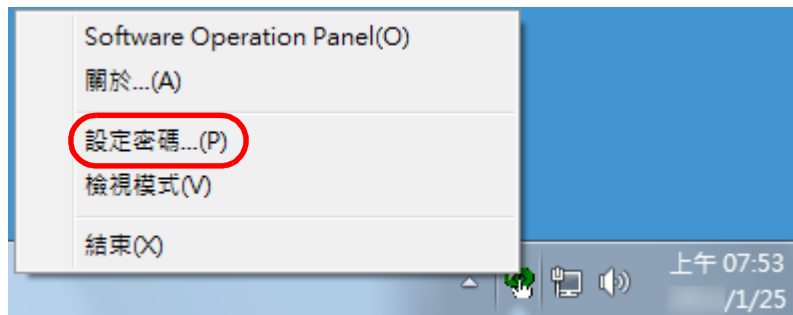
結束 [檢視模式] 時，功能表（對通知區域中的 Software Operation Panel 圖示按一下滑鼠右鍵時顯示）中 [檢視模式] 旁會取消勾選標記。



變更密碼

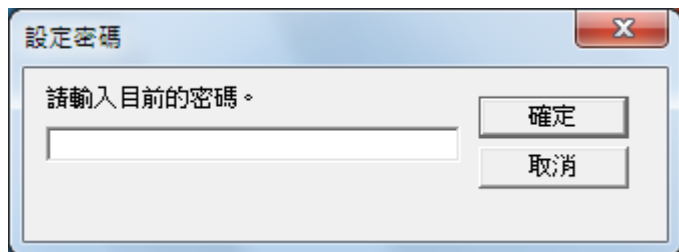
按照以下程序變更密碼。

- 1 對通知區域中的 Software Operation Panel 圖示按一下滑鼠右鍵，然後從功能表選擇 [設定密碼]。



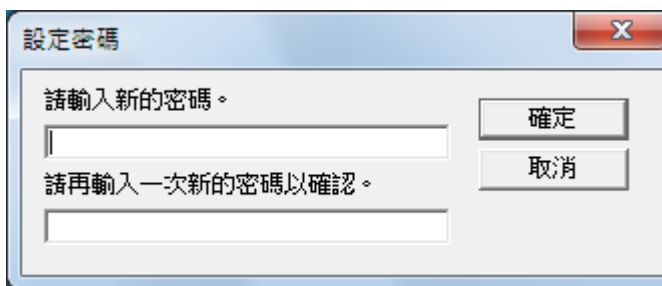
⇒ 出現 [設定密碼] 對話方塊。

- 2 輸入目前的密碼，然後按一下 [確定] 按鈕。



⇒ 出現 [設定密碼] 對話方塊。

- 3 輸入新密碼和確認密碼，然後按一下 [確定] 按鈕。
密碼最多可使用 32 個字元。
注意：只允許使用英數字元 (a 到 z、A 到 Z 和 0 到 9)。



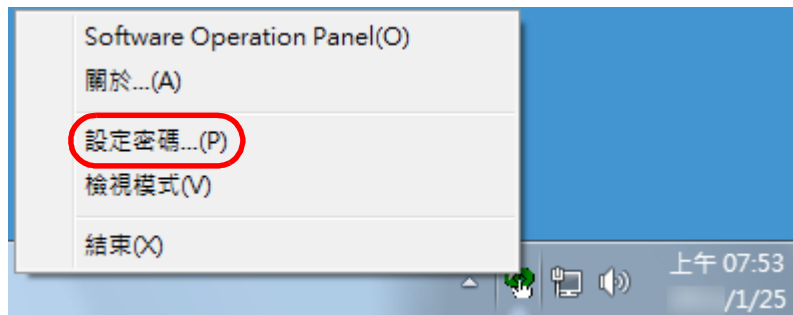
⇒ 出現確認訊息。

- 4 按一下 [確定] 按鈕。
⇒ 已設定密碼。

清除密碼

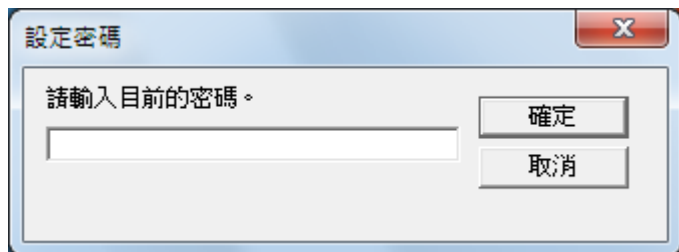
按照以下程序清除密碼。

- 1 對通知區域中的 Software Operation Panel 圖示按一下滑鼠右鍵，然後從功能表選擇 [設定密碼]。



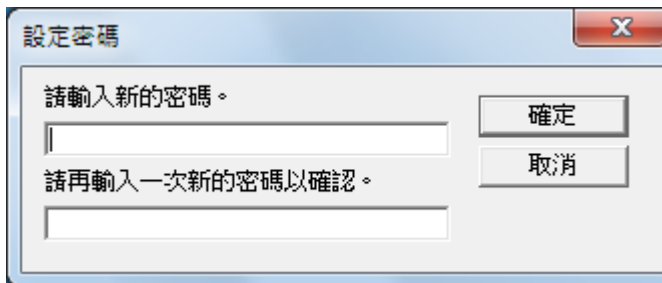
⇒ 出現 [設定密碼] 對話方塊。

- 2 輸入目前的密碼，然後按一下 [確定] 按鈕。



⇒ 出現 [設定密碼] 對話方塊。

- 3 將兩個欄位留白，然後按一下 [確定] 按鈕。



⇒ 出現確認訊息。

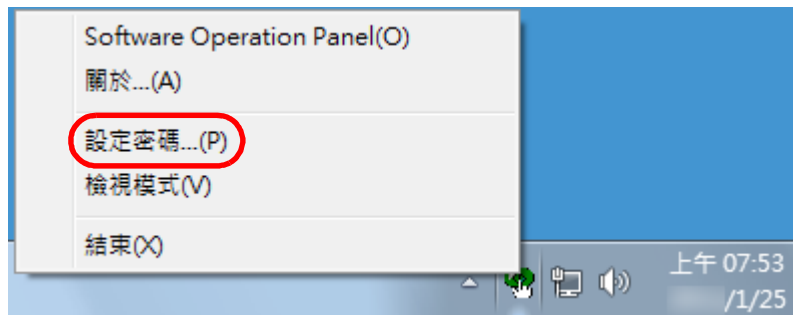
- 4 按一下 [確定] 按鈕。

⇒ 已清除密碼。

重設密碼

如果您忘記密碼，可按照以下程序重設密碼。

- 1 對通知區域中的 Software Operation Panel 圖示按一下滑鼠右鍵，然後從功能表選擇 [設定密碼]。



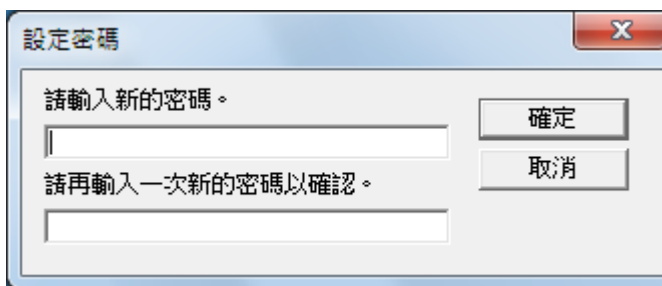
⇒ 出現 [設定密碼] 對話方塊。

- 2 輸入預設密碼「fi-scanner」，然後按一下 [確定] 按鈕。



⇒ 出現 [設定密碼] 對話方塊。

- 3 輸入新密碼和確認密碼，然後按一下 [確定] 按鈕。
密碼最多可使用 32 個字元。
注意：只允許使用英數字元 (a 到 z、A 到 Z 和 0 到 9)。



⇒ 出現確認訊息。

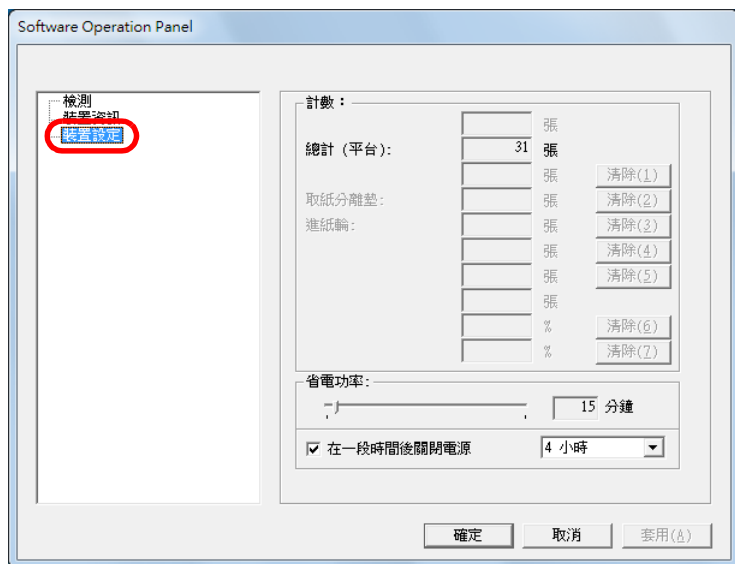
- 4 按一下 [確定] 按鈕。
⇒ 已設定密碼。

7.3 設定項目

Software Operation Panel 可以對連接到電腦的掃描器指定以下設定。

裝置設定

- 1 啟動 Software Operation Panel。
關於詳細資訊，請參閱 [〈7.1 啟動 Software Operation Panel〉](#) (第 51 頁)。
- 2 從左側清單選擇 [裝置設定]。



上述對話方塊中的可設定項目會於下一頁顯示。

項目	說明	參數 / 數值	出廠預設值
計數 (第 61 頁)	顯示透過平台掃描的總張數 (概數)。	合計掃描頁數 (平台)	0
省電功率 (第 62 頁)	指定進入「省電模式」之前的等待時間。	範圍：5 到 115 分鐘 (以 5 為單位遞增)	15 分鐘
	在一段時間後自動關閉電源：選擇設定掃描器在閒置一段時間後自動關閉電源。 指定自動關閉掃描器電源的閒置時間。	[在一段時間後自動關閉電源] 核取方塊 1 小時 / 2 小時 / 4 小時 / 8 小時 (勾選 [在一段時間後自動關閉電源] 核取方塊時)	已勾選 4 小時

首頁

目錄

索引

引言

掃描器概要

如何掃描文件

指定掃描設定

各種掃描方式

日常維護

疑難排解

操作設定

附錄

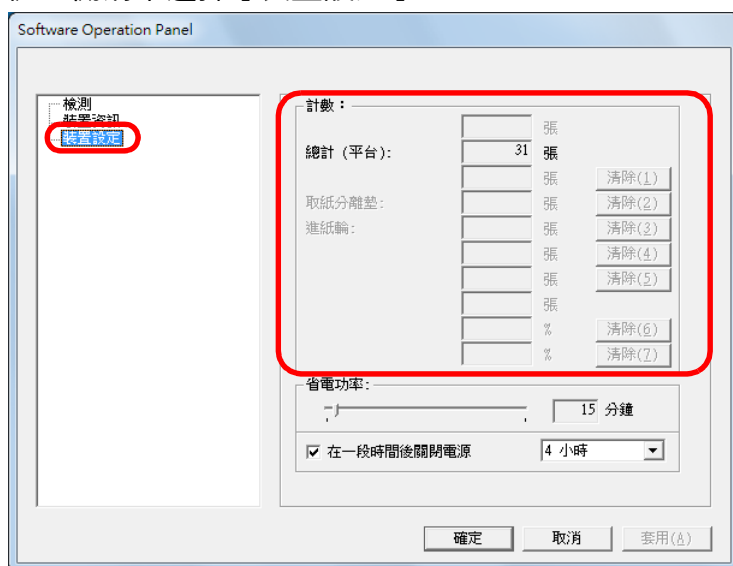
詞彙表

7.4 張數計數器的相關設定

檢查紙張計數器 [計數]

可檢查在平台上的總掃描張數（概數）。

- 1 啟動 Software Operation Panel。
關於詳細資訊，請參閱〈7.1 啟動 Software Operation Panel〉（第 51 頁）。
- 2 從左側清單選擇 [裝置設定]。



在此對話方塊中，可以檢查以下項目。

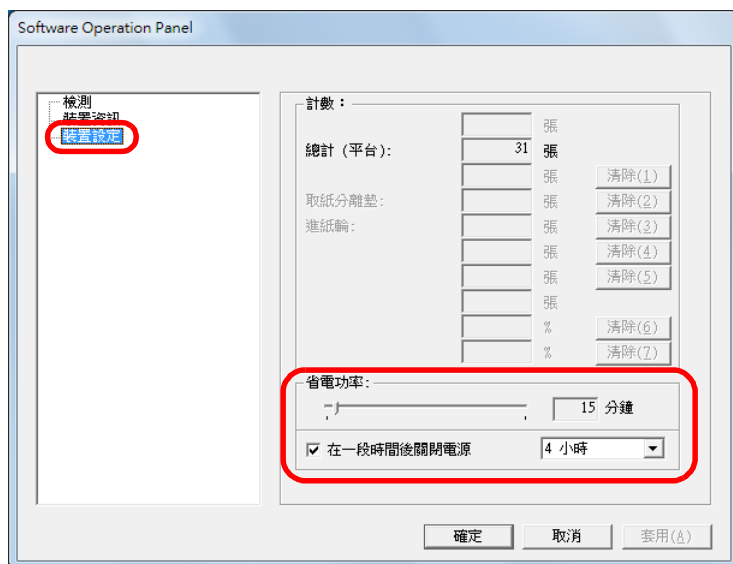
項目	說明
總計 (平台)	透過平台掃描的總張數 (概數)

7.5 待機時間的相關設定

進入省電模式前的待機時間 [省電功率]

可指定掃描器進入省電模式前的待機時間。

- 1 啟動 Software Operation Panel。
關於詳細資訊，請參閱〈7.1 啟動 Software Operation Panel〉(第 51 頁)。
- 2 從左側清單選擇 [裝置設定]。



- 3 使用滑桿指定進入省電模式的等待時間。
數值範圍從 5 到 115 分鐘 (以 5 為單位遞增)。

注意事項

勾選 [在一段時間後關閉電源] 核取方塊時，即使開啟電腦的電源，也不會開啟掃描器電源。
若電腦電源開啟時掃描器電源為關閉狀態，請按下掃描器上的 [Power] 或 [Scan] 按鈕。

提示

選擇 [一段時間後關閉電源] 核取方塊，掃描器在被閒置一段時間後，即會自動關閉電源。
可以選擇一段掃描器逾時時間以在 [1 小時]/[2 小時]/[4 小時]/[8 小時] 後自動關閉電源。

- 4 按一下 [確定] 按鈕。
⇒ 出現確認訊息。
- 5 按一下 [確定] 按鈕。
⇒ 儲存設定。

附錄

本附錄提供以下資訊。

A.1 基本規格64
A.2 安裝規格66
A.3 外部尺寸68
A.4 移除軟體69

首頁

目錄

索引

引言

掃描器概要

如何掃描文件

指定掃描設定

各種掃描方式

日常維護

疑難排解

操作設定

附錄

詞彙表

A.1 基本規格

項目		規格	附註	
掃描器類型		平台	-	
影像感應器		CMOS CIS	-	
光源		LED (紅、綠、藍)	-	
掃描區域	最大	148 × 105 (mm) / 5.83 × 4.13 (英吋)	A6	
掃描速度 (*1)	連接電源線時	二值化 (黑白)	1.0 秒	200 dpi、A6
		灰階	1.0 秒	
		彩色	1.7 秒	
		二值化 (黑白)	1.0 秒	300dpi、A6
		灰階	1.0 秒	
		彩色	2.5 秒	
	連接 USB 匯流排電源線時	二值化 (黑白)	2.0 秒	200 dpi、A6
		灰階	2.0 秒	
		彩色	2.0 秒	
		二值化 (黑白)	2.0 秒	300dpi、A6
		灰階	2.0 秒	
		彩色	2.5 秒	
光學解析度		600 dpi	-	

項目		規格	附註
輸出解析度	二值化 (黑白)	50 到 600 , 1200 dpi	50 到 600 dpi : 可以 1 dpi 為設定單位遞增
	灰階		
	彩色		
灰階等級		各色彩 8 位元	內部處理期間 16 位元
介面		USB 2.0/1.1 (*2) (*3)	B 型

*1: 注意：此為硬體限制，而且資料傳輸時間等軟體處理時間也會加到實際的掃描時間。

*2: 若要連接 USB 2.0 連接埠，USB 連接埠需支援 USB 2.0。
 使用 USB 2.0 連接時，以 USB 2.0 (高速) 設定掃描速度。
 使用 USB 1.1 連接時，掃描速度會變慢。

*3: 已使用 USB 集線器時，建議使用 USB 2.0 認證產品。若連接到 USB 集線器的掃描器無法正常運作，請直接連接 USB 纜線到電腦上的 USB 連接埠。

A.2 安裝規格

項目			規格
外部尺寸 (寬度 × 長度 × 高度) (*1)			145 × 234 × 40 (mm) / 5.71 × 9.21 × 1.57 (英寸)
安裝空間 (寬度 × 長度 × 高度) (*2)			145 × 281 × 257 (mm) / 5.71 × 11.06 × 10.12 (英寸)
重量			0.9 公斤 (1.98 磅)
輸入功率	電壓範圍	連接電源線時	AC 100 到 240 V ±10%
		連接 USB 匯流排電源線時	DC 5 V
	相數		單相
	頻率範圍		50/60 ±3 Hz
耗電功率		連接電源線時	操作中 : 8.0 W 或以下 省電模式 : 2.0 W 或以下 電源關閉時 : 0.3 W 或以下
		連接 USB 匯流排電源線時	操作中 : 5.0 W 或以下 省電模式 : 2.0 W 或以下 電源關閉時 : 0.3 W 或以下
環境條件	溫度		操作中 : 攝氏 5 到 35 度 (華氏 41 到 87 度) 非操作中 : 攝氏 -20 到 60 度 (華氏 -4 到 140 度)
	濕度		操作中 : 20 到 80% 非操作中 : 8 到 95%
發熱量		連接電源線時	操作中 : 6.88 kcal/Hr 或以下 省電模式 : 1.72 kcal/Hr 或以下 電源關閉時 : 0.26 kcal/Hr 或以下
		連接 USB 匯流排電源線時	操作中 : 4.30 kcal/Hr 或以下 省電模式 : 1.72 kcal/Hr 或以下 電源關閉時 : 0.26 kcal/Hr 或以下

項目	規格
裝運重量 (*3)	2.0 公斤 (4.41 磅)

*1: 長度和高度不包括突出部位。

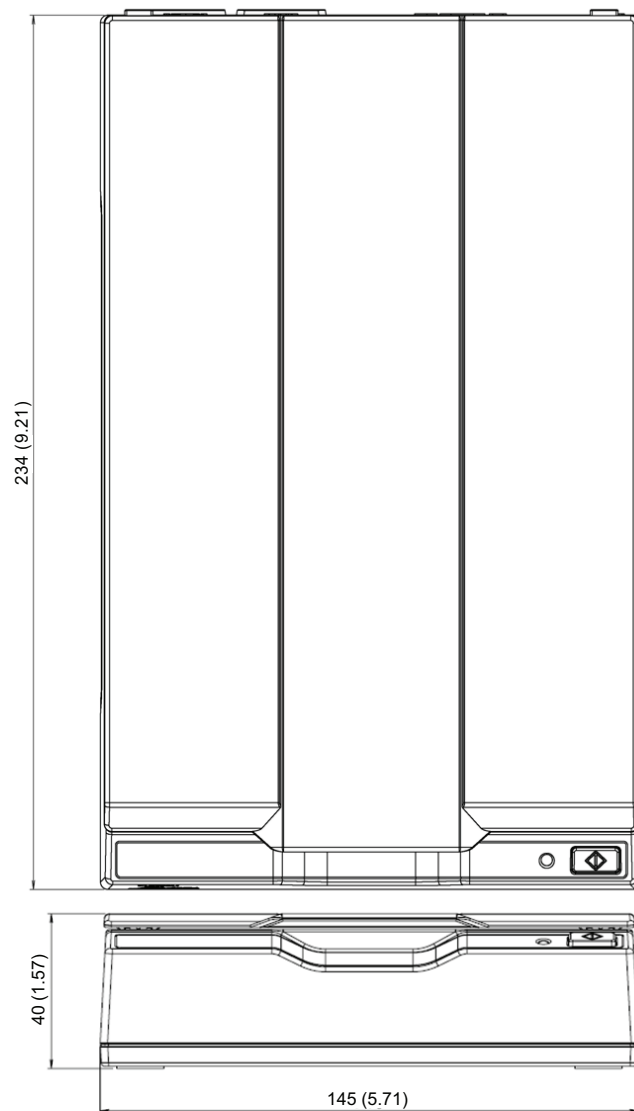
*2: 以開啟和關閉文件掀蓋做為所需安裝空間的參考。

*3: 包括包裝重量。

[首頁](#)[目錄](#)[索引](#)[引言](#)[掃描器概要](#)[如何掃描文件](#)[指定掃描設定](#)[各種掃描方式](#)[日常維護](#)[疑難排解](#)[操作設定](#)[附錄](#)[詞彙表](#)

A.3 外部尺寸

外部尺寸如下。



單位：mm（英吋）

首頁

目錄

索引

引言

掃描器概要

如何掃描文件

指定掃描設定

各種掃描方式

日常維護

疑難排解

操作設定

附錄

詞彙表

A.4 移除軟體

- 1 開啟電腦的電源並以擁有「管理員」權限的使用者身分登入登錄 Windows。
- 2 結束所有正在執行的軟體。
- 3 顯示 [控制台] 對話方塊。
 - Windows Server 2008 R2 / Windows 7
按一下 [開始] 功能表 → [控制台]。
 - Windows Server 2012
以滑鼠右鍵按一下開始畫面，並選擇應用程式列上的 [所有應用程式] → [Windows 系統] 下方的 [控制台]。
 - Windows Server 2012 R2 / Windows 8.1
按一下開始畫面左下角的 [↓] → [Windows 系統] 下方的 [控制台]。
如要顯示 [↓]，請移動滑鼠游標。
 - Windows 10/Windows Server 2016/Windows Server 2019/
Windows Server 2022
按一下 [開始] 功能表 → [Windows 系統] → [控制台]。
 - Windows 11
按一下 [開始] 功能表 → [所有應用程式] → [Windows 工具] 並按兩下 [控制台]。
- 4 選擇 [移除安裝程式]。
⇒ 出現 [程式和功能] 對話方塊，其中包含目前安裝的軟體清單。
- 5 選擇要移除的軟體。
 - PaperStream IP 驅動程式：
以下其中一項：
 - [PaperStream IP (TWAIN)]
 - [PaperStream IP (TWAIN x64)]
 - [PaperStream IP (ISIS) for fi-60F/fi-65F]
 - Software Operation Panel : [Software Operation Panel]
Software Operation Panel 會連同 PaperStream IP 驅動程式一併安裝。

- PaperStream ClickScan : [PaperStream ClickScan]
- PaperStream Capture/PaperStream Capture Pro (EVALUATION) :
[PaperStream Capture]
- 使用手冊 : [fi Series manuals for fi-65F]
- fi Series Online Update : [fi Series Online Update]
- Scanner Central Admin Agent: [Scanner Central Admin Agent]

- 6 按一下 [移除] 按鈕或 [移除 / 變更] 按鈕。

- 7 若出現確認訊息，請按一下 [確定] 或 [是]。
⇒ 軟體已移除。

詞彙表

A

A4 大小
A5 大小
A6 大小
A7 大小
A8 大小

C

CCD (電荷耦合器) 影像感應器

D

dpi (每英吋點數)

F

FCC

G

Gamma

I

ISIS

L

Letter 尺寸

O

OCR (光學字元辨識)

T

TÜV

TWAIN

U

USB

介面

加拿大通信局規定 (Canadian DOC)

半色調

平台

平滑

白色參考區

灰階

自動檢測大小 / 歪斜檢測

色彩平衡

抽取輪廓

亮度

消除雜訊

能源之星

裝置異常

解析度

預設值

像素

誤差擴散

遞色

影像處理

摩爾紋路

暫時性異常

操作面板

操作環境

濃度

篩選器

臨界值

濾色

顏色反轉

邊緣處理

驅動程式

首頁

目錄

索引

引言

掃描器概要

如何掃描文件

指定掃描設定

各種掃描方式

日常維護

疑難排解

操作設定

附錄

詞彙表

A

A4 大小

210 × 297 mm 的標準紙張尺寸 (8.27 × 11.7 英吋)。

A5 大小

148 × 210 mm 的標準紙張尺寸 (5.83 × 8.27 英吋)。

A6 大小

105 × 148 mm 的標準紙張尺寸 (4.13 × 5.83 英吋)。

A7 大小

74 × 105 mm 的標準紙張尺寸 (2.91 × 4.13 英吋)。

A8 大小

52 × 74 mm 的標準紙張尺寸 (2.05 × 2.91 英吋)。

C

CCD (電荷耦合器) 影像感應器

辨識文件所反射的光線，並將其轉換為數位形式的感應器。CCD 技術是掃描器、照相機和其他裝置獲取高畫質影像的基礎技術。

D

dpi (每英吋點數)

掃描器和印表機用於表示解析度的單位。dpi 越高表示解析度越佳。

F

FCC

FCC 是美國獨立政府機構「聯邦通訊委員會」之縮寫，負責管制美國國內與國際之間透過無線電、電視、電報、衛星、電纜等方式的通訊。本手冊中述 FCC 第 15 章的規定，目的是防止無線電接收器與其他裝置所發出無線電射頻能量造成有害的干擾，並對合乎規格的無線電接收器提供認證。此外，亦對低功率發射器提供認證，並允許操作通過認證的發射器而無須使用執照。

G

Gamma

表示影像亮度變化的單位。以函數方式表示裝置（例如掃描器、顯示器）的輸入功率以及影像的亮度。如果 Gamma 值等於或大於 1 時，影像會變亮，反之亦然。一般而言，要重現原稿相同的亮度時，會將 Gamma 值設定為 1。

I

ISIS

ISIS（影像掃描器介面規格）是影像裝置（例如掃描器、數位相機）的 API（應用程式介面）標準，由 EMC Corporation（前 Pixel Translations）的 Captiva 部門在 1990 開發。若要使用符合 ISIS 標準的裝置，必須安裝支援 ISIS 標準的驅動程式軟體。

L

Letter 尺寸

用於美國與其他國家的標準紙張尺寸（8.5 × 11 英吋）。

O

OCR（光學字元辨識）

此裝置或技術可用於辨識文件中的文字，並將其轉換為可編輯的文字資料。系統會透過文件反射光的差異來識別字元形狀。

T

TÜV

管制產品的機構，以符合相關安全性、性能和環境議題的各種標準。

TWAIN

TWAIN (Technology Without Any Interesting Name) 是 TWAIN Working Group 對影像裝置（例如掃描器、數位相機）所開發的 API（應用程式介面）標準。若要使用符合此標準的裝置，必須安裝支援 TWAIN 標準的驅動程式軟體。

U

USB

USB（通用序列匯流排）是一種介面標準，用來連接鍵盤和掃描器等裝置。使用此介面最多可連接 127 個裝置。無須關閉裝置電源即可連接並拔除 USB 裝置。

使用 USB 2.0 時，資料傳輸率為：低速 1.5 Mbps、全速 12 Mbps 和高-速 480 Mbps（最大）。

使用 USB 1.1 時，資料傳輸率為：低速 1.5 Mbps、全速 12 Mbps。

介面

電腦與掃描器之間通訊的連接介面。

加拿大通信局規定 (Canadian DOC)

加拿大工業部 (Industry Canada，為加拿大的政府部門之一) 制訂的標準，為數位裝置發放的輻射性與傳導性無線電雜訊制訂相關的技術性需求。

半色調

使用點樣式以黑白模式重現色彩濃度。此方式適用於掃描黑白相片等影像。

平台

掃描器的輸入裝置。

用於在文件平台上逐張掃描文件（玻璃）。可掃描書籍或雜誌等的文件。

平滑

表示移除對角線和曲線上不平整的部分，是 OCR 應用程式中常用的處理方法。

白色參考區

白色部分為掃描器用來參考以調整適當亮度的區域。

灰階

表示由黑到白 256 個漸層（濃度）的方法。適合用來掃描相片等影像。

自動檢測大小 / 檢測歪斜

自動檢測紙張大小：

檢測紙張大小並以相同大小輸出影像資料。

色彩平衡

影像中的色彩平衡。

抽取輪廓

描繪出黑、白區域之間的邊界，並將其抽取為輪廓的功能。

亮度

指掃描影像的亮度。

消除雜訊

從影像中移除獨立雜訊（如白色區域內的黑點或黑色區域內的白點），以改善影像畫質的功能。

能源之星

「能源之星」是美國國家環境保護局 (EPA) 於 1992 年對節能電子設備所制訂的國際標準，如今已獲世界各國採用。

裝置異常

需要維修人員解決的問題。

解析度

表示影像畫質（精細度）的單位。解析度會以每英吋內的像素數目顯示。由於影像資料是由眾多小點（像素）組合而成，如果相同影像包含不同像素數目，則含有較多像素的影像會更為精細。因此解析度越高時，影像也越清晰。

預設值

（硬體）

出廠預設值。

（軟體）

安裝軟體時設定的值。

像素

作成掃描影像的點。

誤差擴散

以黑白像素二值化為基礎處理半色調（模擬灰階）影像的方法。此功能會將一個像素和其相鄰像素的光學密度相加，然後按照像素密度順序重新放置色像素，減低掃描和輸出影像之間的差異。將誤差擴散至其他像素，可將相鄰像素的密度資料二值化。此功能可消除報紙等半色調影像上的摩爾紋，並重現灰階漸層。

遞色

排列點群以重現灰階濃度的程序。由指定的預設點樣式來重現灰階濃度。相較於多層次灰階，此方式需要較少的記憶體。

影像處理

表示透過指定掃描參數處理並輸出掃描影像。

摩爾紋路

因文件放置角度不正確而造成掃描影像上出現重覆的紋路。

暫時性異常

可由操作人員自行解決的錯誤。

操作面板

由按鈕和 LED 組合而成的面板。用於選擇功能或變更設定等掃描器作業。

操作環境

操作或存放掃描器的所需條件（例如溫度、濕度）。

濃度

表示影像中色彩的深度。

篩選器

表示以下處理掃描影像的類型。

電子列印器：

在掃描影像資料上加上英數字串。

邊緣填補篩選器：

以指定色彩填補掃描影像的頁緣。

臨界值

用來決定某個顏色是黑色或白色的數值。若要掃描灰階漸層影像，必須設定臨界值。各像素均根據指定的數值轉換為黑色或白色。

濾色

從掃描影像濾除指定色彩的功能。

顏色反轉

將影像的白色與黑色部分反轉的掃描方式。

邊緣處理

在黑色區域四周調低高亮度色彩（白色除外）濃度的功能。增加此功能的數值可以移除影像中的雜點，亦可作成較為「柔和」的影像。

驅動程式

為作業系統特別設計的程式，以便操作硬體裝置。

首頁

目錄

索引

引言

掃描器概要

如何掃描文件

指定掃描設定

各種掃描方式

日常維護

疑難排解

操作設定

附錄

詞彙表

索引

四劃	
引言.....	3
日常維護.....	29
五劃	
主要功能.....	10
外部尺寸.....	68
六劃	
各種掃描方式.....	23
如何打開文件掀蓋.....	16
如何使用本手冊.....	2
如何掃描文件.....	18
如何開啟電源.....	14
如何關閉文件掀蓋.....	16
如何關閉電源.....	15
安裝規格.....	66
自訂掃描器設定.....	27
八劃	
放置文件.....	19
九劃	
待機時間.....	62
指定掃描設定.....	21
省電模式.....	17
十劃	
紙張計數器.....	61
部件和功能.....	11
十一劃	
常規.....	4
掃描.....	19
掃描方式.....	24
掃描不同類型和大小的文件.....	25
掃描器主要功能.....	10
掃描器概要.....	9
清潔	
內部.....	32
外部.....	31
清潔內部.....	32
清潔外部.....	31
清潔用品.....	30
產品標籤.....	49
移除軟體.....	69
規格.....	64
十四劃	
疑難排解.....	33, 34
需要清潔的部位.....	30
十六劃	
操作設定.....	50

[首頁](#)
[目錄](#)
[索引](#)
[引言](#)
[掃描器概要](#)
[如何掃描文件](#)
[指定掃描設定](#)
[各種掃描方式](#)
[日常維護](#)
[疑難排解](#)
[操作設定](#)
[附錄](#)
[詞彙表](#)

十七劃

聯絡掃描器特約服務中心之前 47

S

[Scan] 按鈕 11, 27

Software Operation Panel 51

Software Operation Panel 密碼 53

Software Operation Panel 設定項目 59

首頁

目錄

索引

引言

掃描器概要

如何掃描文件

指定掃描設定

各種掃描方式

日常維護

疑難排解

操作設定

附錄

詞彙表

首頁

目錄

索引

引言

掃描器概要

如何掃描文件

指定掃描設定

各種掃描方式

日常維護

疑難排解

操作設定

附錄

詞彙表

fi-65F 影像掃描器

操作指南

P3PC-4562-05ZTZ0

發行日：2022 年 3 月

發行者：PFU Limited

- 本手冊的內容若有變更，恕不另行通知。
- 對於任何因使用本產品所造成之意外或衍生性損害，PFU Limited 概不負責，且對第三者的索賠亦不負有任何賠償責任。
- 根據著作權法，禁止複製本手冊全部或部分內容以及複製掃描器的應用程式。