

fi-65F Image Scanner 시작 안내서

이미지 스캐너를 구입해 주셔서 대단히 감사합니다.
이 매뉴얼은 본 제품을 사용하기 전에 필요한 사항에 대하여 설명하고 있습니다. 매뉴얼의 순서대로 실행하여 주십시오.

사용하기 전에 첨부되어 있는 "안전상 주의사항" 매뉴얼을 반드시 읽어 주십시오. 스캐너의 기능, 특징, 기본적인 조작, 일상의 관리 및 문제 및 해결에 대해서는 사용 설명서 (PDF) 를 참조해 주십시오. 첨부된 Setup DVD-ROM 의 [매뉴얼 찾아보기] → [사용 설명서 (PDF)] 를 선택하면, " 사용 설명서 " 가 표시됩니다.

본 매뉴얼의 Microsoft 제품 스크린샷은 Microsoft Corporation 의 허가로 재인쇄됩니다.

ISIS 는 Open Text 의 등록 상표입니다.

Intel, Pentium 및 Intel Core 는 미국 및 / 또는 기타 국가에서 인텔사 또는 그 자회사의 상표입니다.

PaperStream 는 일본에서 PFU Limited 의 등록 상표입니다.

기타 회사명과 제품명은 각 회사의 등록 상표 또는 상표입니다.

2022 년 3 월
© PFU Limited 2013-2022

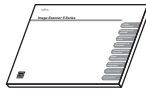
내용물 확인하기

패키지에 아래의 내용물이 모두 담겨 있는지 확인해 주십시오. 제공되는 다른 포장물이 있는 경우 잘 보관해 주십시오. 내용물을 다룰 때에는 주의를 기울여 주십시오.

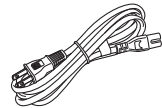
박스과 패키지는 스캐너의 보관 및 이동에 필요합니다. 이것을 버리지 마십시오. 만일 부족하거나 불량품이 있는 경우에는 스캐너를 구입하신 대리점 및 지정된 FUJITSU 서비스 센터에 문의하시기 바랍니다.



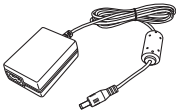
스캐너 (× 1)



안전상 주의사항 (× 1)



AC 케이블 (× 1)



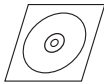
AC 어댑터 (× 1)



USB 버스파워 케이블 (× 1)



USB 케이블 (× 1)





Setup DVD-ROM (× 1)

안전상 주의 사항

제공되는 안전상 주의 사항에는 본 제품을 안전하고 올바르게 사용하기 위한 중요한 정보들이 기재되어 있습니다. 스캐너를 사용하기 전에 안전상 주의사항에 기재된 정보들을 읽고 이해하시기 바랍니다.

본 매뉴얼에 사용되는 기호

본 매뉴얼에는 다음 기호들이 사용됩니다.

기호	설명
 경고	이 표시는 사용자가 사용법을 엄격히 준수하지 않을 경우, 심각한 부상 또는 사망의 결과를 초래할 수 있음을 경고합니다.
 주의	이 표시는 사용자가 잘못 사용하면 부상 및 상해를 입을 수 있으며, 또는 물질적인 손해가 발생할 수 있음을 경고합니다.

보호용 패키지 제거하기

스캐너는 주황색 보호 테이프로 보호되어 있습니다. 스캐너를 사용하기 전에 제거하여 주십시오.

소프트웨어의 설치

번들 소프트웨어

다음 소프트웨어가 스캐너에 포함되어 있습니다.

- PaperStream IP (TWAIN)
TWAIN 규격을 따릅니다. TWAIN 규격 32 비트 애플리케이션을 사용하는 스캐너를 조작할 때 사용됩니다.
- PaperStream IP (TWAIN x64)
TWAIN 규격을 따릅니다. TWAIN 규격 64 비트 애플리케이션을 사용하는 스캐너를 조작할 때 사용됩니다.
64 비트 운영 체제에서 설치할 수 있습니다.
- PaperStream IP (ISIS) for fi-60F/fi-65F
ISIS 규격을 따릅니다. ISIS 규격 애플리케이션을 사용하는 스캐너를 조작할 때 사용됩니다.
- Software Operation Panel
스캐너 정보가 표시되고 스캐너의 조작과 같은 다양한 설정을 구성합니다. PaperStream IP (TWAIN), PaperStream IP (TWAIN x64) 또는 PaperStream IP (ISIS) for fi-60F/fi-65F 와 함께 설치됩니다.

- PaperStream ClickScan
PaperStream IP (TWAIN) 를 지원하는 32 비트 이미지 스캔 애플리케이션입니다.
단순 설정과 작동을 통해 스캔할 수 있습니다.
이 프로그램은 컴퓨터에 로그인하면 자동으로 시작하고 작업 표시줄 오른쪽 끝에 있는 알림 영역에 있습니다.
보다 자세한 내용은 PaperStream ClickScan 도움말을 참조해 주십시오.
- PaperStream Capture
PaperStream IP (TWAIN) 및 PaperStream IP (ISIS) for fi-60F/fi-65F 을 모두 지원하는 32 비트 이미지 스캔 애플리케이션입니다. 문서 프로파일과 같이 스캔 설정을 정의하여 원하는 설정을 설정할 수 있도록 사용자 정의할 수 있습니다.
- PaperStream Capture Pro (EVALUATION)
PaperStream IP (TWAIN) 를 지원하는 32 비트 이미지 스캔 애플리케이션입니다.
PaperStream Capture Pro 평가판 버전입니다.
전체 버전을 사용하려면 라이선스를 구매하여 활성화해 주십시오.
PaperStream Capture 기능 이외에도 PaperStream Capture Pro 를 사용하여 멀티스테이션 작동과 고급 메타 데이터 설정을 수행할 수 있습니다.
자세한 내용은 PaperStream Capture 유저 가이드를 참조해 주십시오.
- 매뉴얼
안전상 주의사항, 시작 안내서 및 사용 설명서를 포함합니다.
- Scanner Central Admin Agent
펌웨어 업데이트를 동시에 적용하거나, 조작 상태의 감시 및 스캐너 정보의 확인을 통하여 여러 대의 스캐너를 중앙 관리하는 경우 사용됩니다.
작업의 타입에 따라서 요구되는 애플리케이션은 달라지므로 주의하여 주십시오.
보다 자세한 내용은 Scanner Central Admin 유저 가이드를 참조해 주십시오.
- fi Series Online Update
fi Series 용 소프트웨어 업데이트를 확인하고 업데이트를 실행하는 애플리케이션입니다.

시스템 요구 사항

시스템 요구 사항은 다음과 같습니다 .

운영 체제	<ul style="list-style-type: none"> ●Windows Server™ 2008 R2 Standard (64 비트) ●Windows® 7 Professional (32 비트 /64 비트) ●Windows® 7 Enterprise (32 비트 /64 비트) ●Windows Server™ 2012 Standard (64 비트) (*1) ●Windows Server™ 2012 R2 Standard (64 비트) (*1) ●Windows® 8.1 (32 비트 /64 비트) (*1) ●Windows® 8.1 Pro (32 비트 /64 비트) (*1) ●Windows® 8.1 Enterprise (32 비트 /64 비트) (*1) ●Windows® 10 Home (32 비트 /64 비트) (*1) ●Windows® 10 Home (32 비트 /64 비트) (*1) ●Windows® 10 Pro (32 비트 /64 비트) (*1) ●Windows® 10 Enterprise (32 비트 /64 비트) (*1) ●Windows® 10 Education (32 비트 /64 비트) (*1) ●Windows Server™ 2016 Standard (64 비트) (*1) ●Windows Server™ 2019 Standard (64 비트) (*1) ●Windows Server™ 2022 Standard (64 비트)(*1) ●Windows® 11 Home (64 비트)(*1) ●Windows® 11 Pro (64 비트)(*1) ●Windows® 11 Enterprise (64 비트)(*1) ●Windows® 11 Education (64 비트)(*1)
CPU	Intel® Pentium® 4 1.8 GHz 이상 (권장 : Intel® Core™ i5 2.5 GHz 이상 , 모바일 프로세서 제외)
메모리	1 GB 이상 (권장 : 4 GB 이상)
하드 디스크 드라이브	5,400 rpm 이상 (권장 : 7,200 rpm 이상)
디스플레이 해상도	1,024 × 768 픽셀 이상 , 65,536 컬러 이상
하드 디스크 공간	11 GB 이상의 사용 가능한 하드 디스크 공간 (*2)

DVD 드라이브	소프트웨어 설치에 필요
인터페이스	USB 2.0/1.1

*1: 소프트웨어는 바탕 화면 애플리케이션으로 작동합니다 .

*2: 스캔 이미지의 전체 크기에 해당하는 디스크 공간이 필요합니다 .

주의

- 위의 시스템 요구사항을 만족하지 않을 경우 스캐너가 작동하지 않을 수 있습니다 .
- 다음 경우에는 스캔 속도가 느려집니다 .
 - CPU 또는 메모리가 요구 사양을 만족하지 않을 경우
 - USB 포트 또는 USB 허브의 버전이 1.1 일 경우

힌트

본 매뉴얼에 기재된 예시화면은 Windows® 7의 화면입니다 . 운영 체제에 따라 실제 창과 조작이 다를 수 있습니다 . 시스템 요구 사항의 표에 표시되는 운영 체제는 다른 버전을 구분하지 않고 일반적인 Windows®을 사용하였습니다 .

번들 소프트웨어의 설치

다음은 Setup DVDROM에서 번들 소프트웨어의 설치 방법에 대하여 설명합니다 . 번들 소프트웨어의 설치 방법은 2 가지가 있습니다 . 스캐너의 조작에 필요한 모든 소프트웨어를 선택하여 설치하려면 [설치 (권장)] 을 , 한 번에 한 개의 소프트웨어를 선택하여 설치하려면 [설치 (사용자 지정)] 를 선택합니다 .

주의

소프트웨어의 구버전이 이미 설치되어 있으면 , 먼저 프로그램을 제거해 주십시오 . 제거 절차에 대한 보다 자세한 내용은 , 사용 설명서의 " 부록 4 소프트웨어의 제거 " 를 참조해 주십시오 .

■ 설치 (권장)

다음 소프트웨어가 설치됩니다 .

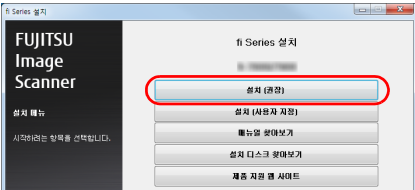
- PaperStream IP (TWAIN)
- Software Operation Panel
- PaperStream ClickScan
- PaperStream Capture
- 매뉴얼
- fi Series Online Update

1. 컴퓨터의 전원을 켜고 Windows®에 관리자 권한을 가진 사용자로 로그인합니다.
2. DVD 드라이브에 Setup DVD-ROM을 삽입합니다.
→ [fi Series 설치] 화면이 표시됩니다.

힌트

[fi Series 설치] 화면이 표시되지 않는 경우, Windows 탐색기 또는 [컴퓨터]에서 Setup DVDROM의 "Setup.exe"를 더블 클릭합니다.

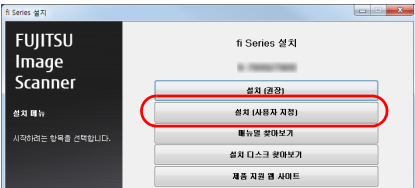
3. 사용할 스캐너 모델명을 클릭합니다 (모델명 선택 창이 표시된 경우).
4. [설치 (권장)] 버튼을 클릭합니다.



5. 다음 화면의 지시에 따라서 설치를 실행합니다.

■ 설치 (사용자 지정)

1. 1.에서 3.를 "설치 (권장) (3 페이지)" 실행합니다.
2. [설치 (사용자 지정)] 버튼을 클릭합니다.



3. 설치할 소프트웨어의 확인란을 선택하고 [다음] 버튼을 클릭합니다.
4. 다음 화면의 지시에 따라서 설치를 실행합니다.

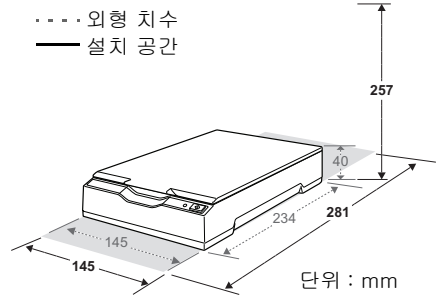
스캐너의 설치

다음 순서대로 스캐너를 설치합니다.

1. 설치 장소에 스캐너를 올려 놓습니다.

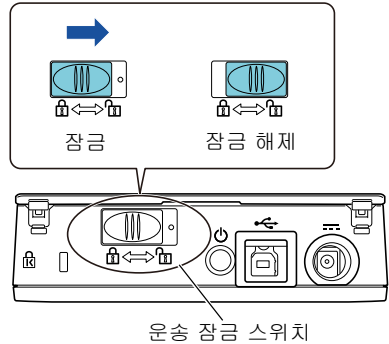
주의

스캐너를 이동할 때에는 밑에서부터 들어 주십시오.



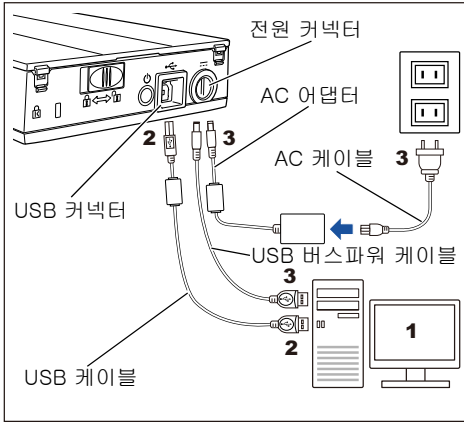
2. 운송 잠금을 해제합니다.

운송 도중 손상을 막기 위해 평판 내부의 캐리어 유닛은 고정되어 있습니다. 운송 잠금 스위치를 뒤로 당깁니다.



케이블의 연결

다음 순서대로 각 케이블을 연결합니다 .



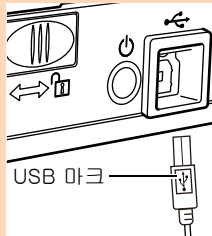
주의

함께 제공된 AC 어댑터만을 사용해 주십시오 . 그렇지 않은 경우 스캐너 오작동의 원인이 될 수 있습니다 . 또한 다른 제품에 제공된 AC 어댑터를 사용하지 말아 주십시오 .

1. 컴퓨터의 전원이 꺼져 있는지 확인합니다 .
2. USB 케이블을 스캐너의 USB 커넥터 및 컴퓨터의 USB 포트에 연결합니다 .

주의

- 함께 제공된 USB 케이블만을 사용하여 주십시오 .
- USB 허브를 사용할 경우 USB 2.0 인증 허브를 권장합니다 . USB 허브에 연결되어 있는 스캐너가 올바르게 작동하지 않으면 USB 케이블을 컴퓨터의 USB 포트에 직접 연결해 주십시오 .
- 스캐너를 USB 2.0과 연결할 때에는 USB 포트가 USB 2.0에 대응하는지 확인해 주십시오 . USB 1.1로 연결하면 스캔 속도는 느려지게 됩니다 .
- USB 마크가 위쪽으로 오도록 하여 연결하여 주십시오 .



3. 전원 케이블 또는 USB 버스파워 케이블을 연결합니다 .

- 전원 케이블 연결의 경우 서로 연결된 AC 케이블 및 AC 어댑터는 전체적으로 "전원 케이블"로 부릅니다 . 전원 케이블을 스캐너의 전원 커넥터에 연결하고 다른 쪽 끝을 콘센트에 꼽습니다 .
- USB 버스파워 케이블의 경우 USB 버스파워 케이블을 스캐너의 전원 커넥터 및 컴퓨터의 USB 포트에 연결합니다 .

경고

스캐너에 제공된 전원 케이블 또는 USB 버스파워 케이블만을 사용해 주십시오 . 다음을 실행하면 감전 또는 스캐너 오작동의 원인이 될 수 있습니다 .

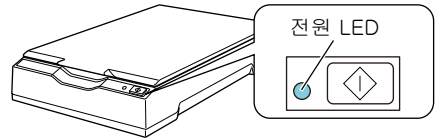
- 스캐너에 제공되지 않은 전원 케이블 또는 USB 버스파워 케이블을 사용합니다 .
- 제공된 전원 케이블 또는 USB 버스파워 케이블을 다른 제품에 사용합니다 .

테스트 스캔

아래의 설명된 절차에 따라 PaperStream Capture 및 PaperStream IP (TWAIN) 를 사용하여 문서가 제대로 스캔되는지 확인합니다 .

1. 컴퓨터의 전원을 켭니다 .

→ 스캐너의 전원을 켜면 전원 LED가 녹색으로 표시됩니다 .



주의

전원 LED가 녹색으로 켜지지 않는 경우 사용 설명서의 "제 6 장 문제 및 해결"을 참조해 주십시오 .

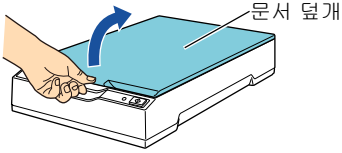
→ 스캐너는 컴퓨터에 의해 자동으로 인식됩니다 .

힌트

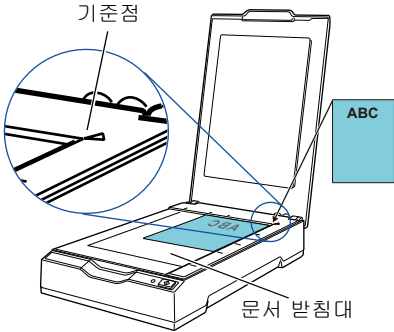
[새 하드웨어 발견] 대화상자가 표시되면 , [드라이버 소프트웨어 검색 및 설치 (권장)] 를 클릭한 다음 화면의 지시에 따라 설치를 실행해 주십시오 .

2. 스캐너에 문서를 올려 놓습니다 .

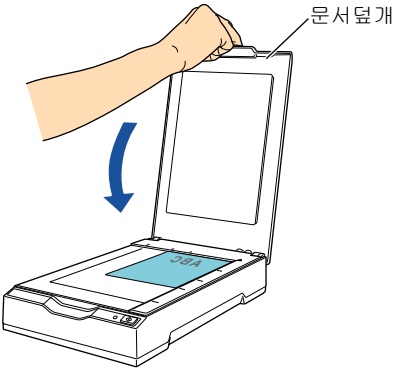
1. 문서 덮개를 엽니다 .



2. 문서 받침대에 문서를 올려 놓습니다 .
기준점과 좌측 상단 가장자리를 정렬하여 문서의 앞면이 아래로 오도록 올려 놓습니다 .



3. 문서 덮개를 서서히 닫습니다 .



3. PaperStream Capture 를 시작합니다 .

●Windows Server ™ 2008 R2/Windows® 7
[시작] 메뉴 → [모든 프로그램] → [PaperStream Capture] → [PaperStream Capture] 를 선택합니다 .

●"Windows Server ™ 2012
시작 화면을 오른쪽 클릭하고 앱 바의 [앱 모두 보기] 를 선택한 다음 [PaperStream Capture] 아래의 [PaperStream Capture] 를 선택합니다 .

●Windows Server ™ 2012 R2/
Windows® 8. 1
시작 화면 왼쪽 아래의 [↓] 를 클릭한 다음 [PaperStream Capture] 아래의 [PaperStream Capture] 를 선택합니다 .
[↓] 를 표시하려면 마우스 커서를 이동합니다 .

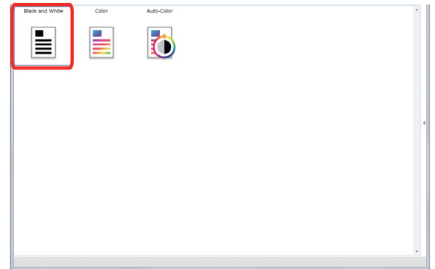
●Windows® 10/Windows Server ™ 2016/
Windows Server ™ 2019/
Windows Server ™ 2022
[시작] 메뉴 → [PaperStream Capture] → [PaperStream Capture] 를 선택합니다 .

●Windows® 11
[시작] 메뉴 → [모든 앱] → [PaperStream Capture] → [PaperStream Capture] 를 선택합니다 .

4. 메뉴 영역에서 [스캔] 을 클릭합니다 .

5. 미리 준비된 문서 프로필 세 종류 중 하나를 클릭합니다 .

아래는 문서 프 s 로필 [Black and White] 을 클릭한 경우의 예입니다 .



⇒ 문서가 스캔되고 스캔 이미지가 표시됩니다 .



주의

문제가 발생하면 사용 설명서의 " 제 6 장 문제 및 해결 " 을 참조해 주십시오 .

그외의 스캔의 기능에 대한 보다 자세한 내용은 , 사용 설명서의 " 제 4 장 다양한 스캔 방법 " 을 참조해 주십시오 .

문의 연락처

다음 웹 페이지의 연락처 목록을 참조해 주십시오 .
<https://imagescanner.fujitsu.com/r/ctl/>

● 이미지 스캐너 fi Series

스캐너에 대한 기타 문의사항은 다음 웹 페이지를 참조해 주십시오 .

<https://www.fujitsu.com/global/support/products/computing/peripheral/scanners/fi/>

위의 웹 페이지에서 문제의 해결 방법을 찾을 수 없을 경우 다음 웹 페이지에서 Fujitsu 오피스의 연락처 정보를 참조해 주십시오 .

<https://www.fujitsu.com/global/about/resources/shop/computing/peripheral/scanners/index.html>

소모 부품 또는 청소 재료의 구입에 대한 연락

<https://imagescanner.fujitsu.com/r/ctl/>

주의 사항

- 본 매뉴얼 내용의 전체 또는 일부 및 스캐너 애플리케이션을 복사하는 것은 저작권법에 따라 금지됩니다 .
- 본 매뉴얼의 내용은 사전 예고 없이 변경될 수 있습니다 .