

ماسحة الصور fi-6400/fi-6800 دليل بدء الاستخدام

"شكرا لك على شرائك ماسحة الصور الملونة fi-6400/fi-6800 (والتي سيطلق عليها من الآن فصاعداً "الماسحة"). هذا الدليل يوضح التجهيزات المطلوبة لاستخدام الماسحة. قم باتباع إجراءات التجهيزات الموضحة في هذا الدليل.

تأكد من قراءة مستند "احتياطات الأمان" المزود مع الماسحة قبل الاستخدام.
قم بقراءة دليل التشغيل (PDF) المتضمن في إعداد DVD-ROM للمعلومات حول إجراءات عمليات الماسحة، والعناية اليومية، و تبديل اللوازم، واكتشاف المشاكل وإصلاحها.

مارس/آذار 2017

<العلامات التجارية والعلامات التجارية المسجلة>

Microsoft و Windows و Windows Server و Windows Vista و SharePoint إما هي علامات تجارية مسجلة أو علامات تجارية لصالح Microsoft Corporation في الولايات المتحدة و/أو البلدان الأخرى.
ISIS هي علامة تجارية مسجلة لصالح EMC Corporation في الولايات المتحدة.
PaperStream هي علامة تجارية مسجلة لصالح PFU Limited في اليابان.
أسماء الشركات والمنتجات الأخرى هي علامات تجارية مسجلة أو علامات تجارية لصالح الشركات المالكة.

© PFU Limited 2009-2017

فحص المكونات

تأكد من أن كل العناصر الموضحة بالأسفل متضمنة في العلبة. إذا تم توفير أي تعبئة أخرى، احرص على الاحتفاظ بها كذلك. احرص على التعامل مع المكونات بعناية.
الصندوق ومواد التغليف المطلوبة لتخزين ونقل الماسحة. بالرجاء عدم التخلص منهم. إذا كان هناك أي شيء مفقود أو تالف، اتصل بمركز بيع ماسحات FUJITSU أو بمركز خدمة معتمد لماسحات FUJITSU.



الماسحة (1×)



غطاء لوحة التشغيل (6×)



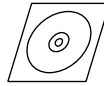
كابل طاقة (1×)



كابل USB (1×)

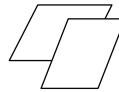


احتياطات الأمان (1×)



Setup DVD-ROM (1×)

التشغيل الملائم (1×)
دليل الصيانة (1×)






ملاحظة: قد تختلف المحتويات وفقاً للدولة.

احتياطات الأمان

إن المستند المرفق "احتياطات السلامة" يحتوي على معلومات هامة حول الاستخدام الآمن للماسحة. قبل استخدام الماسحة، تأكد من قراءة وفهم المعلومات المقدمة في مستند "احتياطات الأمان".

الرموز المستخدمة في هذا الدليل

تُستخدم الرموز التالية في هذا الدليل.

الرمز	الوصف
	هذا الرمز ينبه المستخدمين إلى عملية، إذا لم يتم ملاحظتها بحرص، قد تؤدي إلى إصابة بالغة أو الوفاة.
	ينبهك هذا الرمز بمعلومات هامة على وجه الخصوص. احرص على قراءة هذه المعلومات.
	هذا الرمز ينبه المشغلين إلى نصائح مفيدة بخصوص التشغيل.

تثبيت البرنامج

البرامج المضمنة

البرامج التالية تأتي في حزمة واحدة مع الماسحة:

- برنامج التشغيل (PaperStream IP (TWAIN) TWAIN القياسي. يتم استخدامه عند قيامك بتشغيل الماسحة مستخدماً تطبيقات متوافقة مع TWAIN.
- PaperStream IP (TWAIN x64) يتوافق مع معايير TWAIN. يستخدم عندما تقوم بتشغيل الماسحة باستخدام تطبيقات متوافقة مع TWAIN 64 و 64 بت. يمكن تثبيته في أنظمة تشغيل 64 بت.
- برنامج التشغيل (PaperStream IP (ISIS) القياسي. يتم استخدامه عند قيامك بتشغيل الماسحة مستخدماً تطبيقات متوافقة مع ISIS.
- باركود ثنائي الأبعاد لـ PaperStream هذا الخيار يستطيع التعرف على كود ثنائي الأبعاد. يمكن استخدامه مع برنامج التشغيل (PaperStream IP (TWAIN أو برنامج التشغيل (PaperStream IP (ISIS) PaperStream Capture أو. يمكنك تنزيل وتثبيت هذا التطبيق من صفحة الويب الخاصة بالتنزيل.

Software Operation Panel

تهيئة إعدادات متعددة مثل تشغيل الماسحة وإدارة العناصر المستهلكة. مثبتة مع برنامج التشغيل (PaperStream IP (ISIS) وبرنامج التشغيل (PaperStream IP (ISIS).

Error Recovery Guide

يظهر حالة الخطأ والتدابير المضادة عندما يحدث خطأ. مثبتة مع برنامج التشغيل (PaperStream IP (TWAIN) وبرنامج التشغيل (PaperStream IP (ISIS).

PaperStream Capture

تطبيق مسح ضوئي للصور يدعم برنامج التشغيل PaperStream IP (TWAIN) وبرنامج التشغيل PaperStream IP (ISIS). بتحديد إعدادات المسح الضوئي كملفات تعريف المستندات، يمكنك تخصيص الإعدادات وفقاً لتفضيلاتك.

الدليل

يتضمن دليل المستخدم وبدء الاستخدام و احتياطات الأمان.

Scanner Central Admin Agent

يستخدم لتركيبة إدارة العديد من الماسحات الضوئية، عن طريق السماح لك بتطبيق تحديثات البرامج الثابتة في وقت واحد، ومراقبة حالة التشغيل، والتحقق من معلومات الماسحة. لاحظ أن التطبيقات المطلوبة ستختلف بناءً على شكل العملية. للتفاصيل، راجع دليل مستخدم Scanner Central Admin.

fi Series Online Update

تطبيق يقوم بالتحقق من تحديثات البرامج لـ fi Series، ويقوم بتشغيل التحديثات.

برنامج آخر (قديم) لـ fi-6800

يتم أيضاً تضمين برامج أخرى كانت في حزمة واحدة مع إصدارات أقدم من الماسحات.

برنامج التشغيل TWAIN

يحول إلى TWAIN القياسي. يتم استخدامه عند قيامك بتشغيل الماسحة مستخدماً تطبيقات متوافقة مع TWAIN.

برنامج التشغيل ISIS

يحول إلى ISIS القياسي. يتم استخدامه عند قيامك بتشغيل الماسحة مستخدماً تطبيقات متوافقة مع ISIS.

خيار برنامج معالجة الصور

خاصية بالبرنامج تقوم بتحويل الصورة الممسوحة ضوئياً إلى صورة ثنائية اللون بشكل متقدم. يمكن تثبيته مع برامج تشغيل الماسحة (TWAIN/ISIS).

ScandAll PRO

برنامج مسح ضوئي للصور متوافق مع TWAIN/ISIS. يمكنك تعريف إعدادات المسح الضوئي كحزمة ملفات تعريف لتتناسب متطلبات العمليات المتنوعة. بتعريف إعدادات المسح الضوئي كحزمة ملفات تعريف، يمكنك إجراء عمليات مسح ضوئي بالتوافق مع متطلبات مختلفة للعمليات. قم بتنزيل وتثبيت البرنامج من صفحة الويب الخاصة بالتنزيل.

مسح إلى Microsoft SharePoint

هو برنامج يسمح لك بحمل ملفاتك بسهولة من ScandAll PRO إلى موقع SharePoint. يمكن تثبيته مع ScandAll PRO. يمكنك تنزيل هذا التطبيق وتثبيته من صفحة ويب الخاصة بالتنزيل.

Windows Server® 2012 Standard (64-bit) (*4)	●	نظام التشغيل
Windows Server® 2012 R2 Standard (64-bit) (*4)	●	
Windows® 8 (32-bit/64-bit) (*4)	●	
Windows® 8 Pro (32-bit/64-bit) (*4)	●	
Windows® 8 Enterprise (32-bit/64-bit) (*4)	●	
Windows® 8.1 (32-bit/64-bit) (*4)	●	
Windows® 8.1 Pro (32-bit/64-bit) (*4)	●	
Windows® 8.1 Enterprise (32-bit/64-bit) (*4)	●	
Windows® 10 Home (32-bit/64-bit) (*4)	●	
Windows® 10 Pro (32-bit/64-bit) (*4)	●	
Windows® 10 Enterprise (32-bit/64-bit) (*4)	●	
Windows® 10 Education (32-bit/64-bit) (*4)	●	
Windows Server® 2016 Standard (64-bit) (*4)	●	
ضروري لتثبيت البرنامج	DVD Drive	
Ultra-SCSI (50-pin) ↓ fi-6800	●	الواجهة
USB2.0 (سرعة عالية)	●	

*1: fi-6400 غير مدعم

*2: Scanner Central Admin Agent غير مدعم.

*3: ScandAll PRO ومسح إلى Microsoft SharePoint غير مدعمان.

*4: البرنامج يعمل كتطبيقات سطح المكتب.

*5: PaperStream IP و PaperStream Capture غير مدعمان.

Windows Vista® أمثلة الشاشة تستخدم لتوضيح العمليات. قد تختلف الشاشات والعمليات قليلا وفقا لنظام التشغيل الذي تستخدمه. يتم استخدام المصطلح العام "Windows"، حيث لا يوجد فرق بين الإصدارات المختلفة لأنظمة التشغيل الموجودة بالأعلى.



تثبيت البرامج المجمعة

قم بتثبيت البرامج المجمعة من Setup DVD-ROM في الإجراء التالي.

لاحظ أن هناك طريقتان لتثبيت البرامج المجمعة: اختر [تثبيت (مستحسن)] لتثبيت جميع البرامج المطلوبة لتشغيل الماسحة، أو [تثبيت (مخصص)] لتحديد وتثبيت البرنامج حسب الحاجة.

Windows® XP Home Edition (أو أحدث Service Pack 3) (*1)	●	نظام التشغيل
Windows® XP Professional (أو أحدث Service Pack 3) (*1)	●	
Windows® XP Professional x64 (أو أحدث Service Pack 2) (*1)	●	
Windows® XP Home Edition (أو أحدث Service Pack 3) (*1)	●	
Windows® Server 2003, Standard Edition (*1) (*2) (*3) (*5)	●	
Windows® Server 2003, Standard x64 Edition (*1) (*2) (*3) (*5)	●	
Windows® Server 2003 R2, Standard Edition (أو أحدث Service Pack 2) (*1) (*5) (*5)	●	
Windows® Server 2003 R2, Standard x64 Edition (أو أحدث Service Pack 2) (*1) (*5) (*5)	●	
Windows® Server 2008 Standard (32-bit/64-bit)	●	
Windows® Server 2008 R2 Standard (64-bit)	●	
Windows® Vista Ultimate Service (32-bit/64-bit) (أو أحدث Service Pack 1)	●	
Windows® Vista Home Premium (32-bit/64-bit) (أو أحدث Service Pack 1)	●	
Windows® Vista Home Basic (32-bit/64-bit) (أو أحدث Service Pack 1)	●	
Windows® Vista Business (32-bit/64-bit) (أو أحدث Service Pack 1)	●	
Windows® Vista Enterprise (32-bit/64-bit) (أو أحدث Service Pack 1)	●	
Windows® 7 Home Premium (32-bit/64-bit)	●	
Windows® 7 Professional (32-bit/64-bit)	●	
Windows® 7 Enterprise (32-bit/64-bit)	●	
Windows® 7 Ultimate (32-bit/64-bit)	●	

2. انقر الزر [تثبيت (مخصص)].

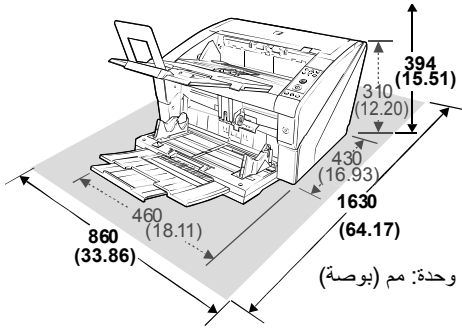


3. قم بتحديد مربع الحوار الخاص بالبرنامج لتثبيته واضغط الزر [التالي].

4. اتبع التعليمات في الشاشة لمواصلة التثبيت.

تثبيت الماسحة

قم بوضع الماسحة في مكان تثبيتها.



أبعاد الماسحة
مكان التثبيت

- وزن الماسحة هو 32 كغ (70.56 رطل). يجب ألا تحملها بمفردك.
- قم بحمل الماسحة عن طريق دعمها من الأسفل.

توصيل الكابلات

التالي يوضح كيفية توصيل الكابلات بين الماسحة و الكمبيوتر الخاص بك.

- إذا كان هناك إصدار قديم للبرنامج مثبت بالفعل، قم بإلغاء تثبيته أولاً. لكيفية إلغاء تثبيت البرنامج، راجع "A.5" (إلغاء تثبيت البرنامج" في دليل المستخدم.
- قم بتسجيل الدخول كمستخدم يتمتع بمزايا "المسؤول" (المسؤولين).

■ التثبيت (مستحسن)

يتم تثبيت البرنامج التالي:

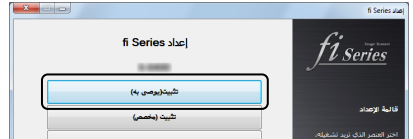
- برنامج التشغيل PaperStream IP (TWAIN)
- PaperStream IP (TWAIN x64)
- لوحة تشغيل البرنامج
- Error Recovery Guide
- PaperStream Capture
- الدليل
- Scanner Central Admin Agent
- fi Series Online Update

1. شغل الكمبيوتر وسجل الدخول إلى Windows® كمستخدم يتمتع بمزايا المسؤول.
2. قم بإدخال Setup DVD-ROM في محرك أقراص DVD.
← تظهر شاشة [عدادات fi Series].

إذا لم تظهر شاشة [عدادات fi Series]، انقر نقر مزدوج على "Setup.exe" في DVD-ROM من خلال Windows Explorer أو [الكمبيوتر].

3. انقر على طراز الماسحة. (إذا ظهرت نافذة لاختيار طراز الماسحة)

4. انقر الزر [تثبيت (مستحسن)].



5. اتبع التعليمات في الشاشة لمواصلة التثبيت.

■ التثبيت (مخصص)

1. قم بتنفيذ الخطوات من 1 إلى 3. في "التثبيت (مستحسن)" (صفحة 4).

الكمبيوتر الخاص بك. في ناحية الماسحة، استخدم كابل SCSI من النوع طرف-50 عالي الكثافة.

موصل 1 SCSI: النوع طرف-50 عالي الكثافة
موصل 2 SCSI: النوع طرف-68 عالي الكثافة

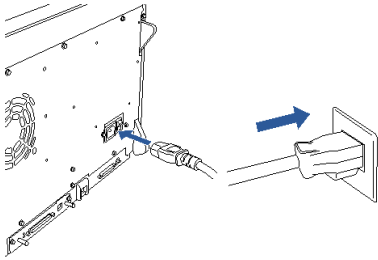
بطاقة SCSI:

ستجد معلومات بطاقة SCSI المستحسنة في موقع Fujitsu (FAQ):

<http://www.fujitsu.com/global/support/computing/peripheral/scanners/scsi/>

- في تشكيل السلسلة التعاقبية SCSI، قم بتوصيل الماسحة بحيث تكون الجهاز المنتهي.
- يكون SCSI ID المعين في المصنع هو [5]. إذا كان SCSI ID الخاص بجهاز SCSI آخر معين على نفس الـ ID قم بتغيير SCSI ID الخاص بالماسحة إلى رقم ما بين [0] إلى [6].

3. قم بتوصيل كابل الطاقة إلى موصل الطاقة الخاص بماسحتك و بمقبس الطاقة.



تحذير

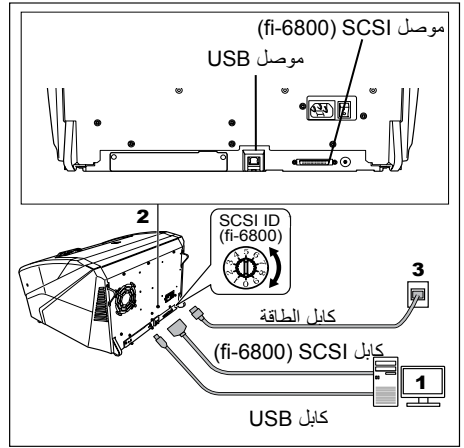
تأكد من استخدام الكابل المزود. الحالات التالية قد تسبب صدمة كهربائية أو خلل.
● استخدام كابل طاقة غير المزود.
● استخدام كابل الطاقة المزود لتوصيل أجهزة أخرى.

اختبار مسح ضوئي للمستندات

باستخدام PaperStream Capture، يمكنك إجراء اختبار مسح ضوئي للمستندات للتحقق مما إذا كانوا قد تم مسحهم بشكل صحيح. فيما يلي توضيح لكيفية إجراء اختبار مسح ضوئي لمستند:

1. شغل الماسحة.

1. اضغط على الجانب "I" من مفتاح الطاقة الرئيسي بالجهاز الخلفي من الماسحة.
2. اضغط على زر الطاقة من الجهة الأمامية للماسحة. يتم تشغيل الماسحة، يضيئ زر الطاقة باللون الأزرق، وتظهر لوحة العرض سائنة البلور (LCD) [جاهز].



1. تأكد من أن الكمبيوتر متوقف التشغيل.

2. قم بتوصيل الماسحة بجهاز الكمبيوتر إما بكابل USB أو كابل SCSI (fi-6800). فقط fi-6800 مدعم من قبل SCSI.

- لا يمكنك القيام بتوصيلات الكابلات USB و SCSI في نفس الوقت. (fi-6800)
- لا يمكنك توصيل العديد من أجهزة الكمبيوتر بالماسحة في الوقت نفسه.
- قم بإيقاف تشغيل الماسحة وجهاز الكمبيوتر الخاص بك كلما قمت بتبديل كابل الواجهة.

فيما يلي توضيح لمتطلبات التوصيل بالكابلات الخاصة.

● كابل USB

- تأكد من استخدام كابل USB الذي يأتي كجهاز ملحوق مع هذه الماسحة.
- عند التوصيل بموزع USB، قم باستخدام موزع USB المرحلة الأولى الأقرب إلى الكمبيوتر. إذا قمت باستخدام موزع مرحلة ثانية أو أحدث، قد لا تعمل الماسحة بشكل صحيح.
- إذا قمت بتوصيل الماسحة باستخدام USB 2.0، يجب أن يكون منفذ USB والموزع متوافقان مع USB 2.0. تبطؤ سرعة المسح الضوئي عند توصيل الماسحة بـ USB 1.1.
- كابل SCSI (fi-6800)

كن حذرا بحيث لا تتلف أي طرف من موصل SCSI عند توصيل الماسحة بجهاز الكمبيوتر الخاص بك.

- عند استخدام الماسحة مع واجهة SCSI، يجب شراء الأنواع التالية من كابل SCSI وبطاقة SCSI.

كابل SCSI:

استخدم كابل SCSI الذي يتوافق موصله من ناحية الكمبيوتر مع الموصل في بطاقة SCSI المثبتة في

Windows® 10/Windows Server® 2016 ●

حدد قائمة [ابدأ] ← [PaperStream Capture]
← [PaperStream Capture].

7. انقر زر [Scan] في منطقة القائمة.

8. انقر على واحد من الثلاث أنواع من ملفات تعريف المستند المعدة مسبقاً.

بالأسفل يوجد مثال للنقر على ملف تعريف مستند [Black and White].



← يتم مسح المستند ضوئياً، وعرض الصورة المسحوقة ضوئياً.



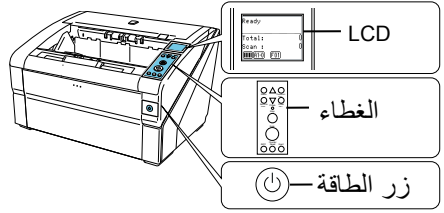
راجع "الفصل السابع استكشاف الأخطاء وإصلاحها" في دليل المستخدم، إذا وجدت أي أحرف غير متوقعة على الـ LCD.

لمعلومات حول ميزات المسح الضوئي، راجع "الفصل الرابع طرق متعددة للمسح الضوئي" في دليل المستخدم.

التواصل للاستفسارات

راجع قائمة الاتصال الموجودة في الصفحة الأخيرة من مستند "احتياطات الأمان".

إذا وجدت مؤشر خطأ آخر غير ما ذكر أعلاه في الـ LCD، راجع "الفصل السابع استكشاف الأخطاء وإصلاحها" في دليل المستخدم.



2. قم باستبدال غطاء لوحة التشغيل الحالي بذلك الخاص باللغة التي تستخدم، وقم بتحديد اللغة التي سيتم عرضها في الـ LCD.

لكيفية استبدال الغطاء وتحديد إعداد اللغة، راجع "الفصل الثالث كيفية استخدام لوحة التشغيل" في دليل المستخدم.

3. قم بتشغيل جهاز الكمبيوتر.

لا اتصال SCSI، قم بتشغيل الماسحة وتأكد أن الـ LCD تظهر [جاهز]. ثم، قم بتشغيل جهاز الكمبيوتر.

4. يتم اكتشاف الماسحة بشكل آلي، ويظهر مربع الحوار [تم العثور على أجهزة جديدة]. اختر [حدد موقع برنامج التشغيل وتثبيت (مستحسن)] لتثبيت برنامج التشغيل متبعا للتعليمات الموجودة على الشاشة.

5. قم بتحميل ورقة في الماسحة.
لتحميل ورقة، راجع "2.1 تحميل المستندات" في دليل المستخدم.

6. قم ببدء تشغيل PaperStream Capture.

● Windows® XP/Windows® Vista /Windows® Server 2008/Windows® 7

● حدد قائمة [ابدأ] ← [كافة البرامج] ← [PaperStream Capture] ← [PaperStream Capture].

● Windows Server® 2012/Windows® 8
انقر بالزر الأيمن على شاشة البدء، وحدد [جميع التطبيقات] في شريط التطبيقات، ثم اختر [PaperStream Capture] تحت [PaperStream Capture].

● Windows Server® 2012 R2/Windows® 8.1
انقر [I] في أسفل الجزر الأيسر من شاشة البدء، ثم اختر [PaperStream Capture] تحت [PaperStream Capture].
لعرض [I]، قم بتحريك مؤشر الماوس.