

CardMinder

用戶指南

引言

CardMinder 是彩色图像扫描仪 ScanSnap（ScanSnap 网络扫描仪除外）的名片管理应用程序。本指南对 CardMinder 的概况及其基本操作作以说明。

商标

Apple、Apple 徽标、Mac、Mac OS、OS X 及 iPhoto 为 Apple Inc. 的商标。

Microsoft 及 Windows 为 Microsoft Corporation 在美国和 / 或其他国家的注册商标或商标。

Intel 及 Intel Core 为 Intel Corporation 在美国和其他国家地区的商标或注册商标。

ABBYY™ FineReader™ Engine ©2011 ABBYY. OCR by ABBYY

ABBYY 及 FineReader 为 ABBYY 的商标。

Salesforce、Salesforce 徽标及 Salesforce CRM 为 Salesforce.com, inc. 在美国和其他国家的注册商标或商标。

ScanSnap、ScanSnap 徽标、ScanSnap Manager 及 CardMinder 为 PFU LIMITED 在日本的注册商标或商标。

其他公司名称和产品名称均为各自公司的注册商标或商标。

制造商

株式会社 PFU

International Sales Dept., Imaging Business Division, Products Group

Solid Square East Tower

580 Horikawa-cho, Saiwai-ku, Kawasaki-shi, Kanagawa 212-8563, Japan

电话号码：(81-44) 540-4538

© PFU LIMITED 2012

在高安全性要求下的使用

本产品的设计和制造均以该产品将应用于办公、个人、家用、常规工业使用和普通应用为前提。本产品在设计 and 制造中未考虑直接与人身安全及健康有关的具有高安全性要求应用（以下简称“高安全性应用”）的情况。例如，未考虑用于核电厂之核反应控制、飞机的自动飞行控制、空中交通控制、大规模运输系统的运营控制、维持生命的医疗设备、武器系统中的导弹发射控制等一旦出现问题没有安全保障的情况。当应用于这些高安全性应用时，用户应采取相应措施以保证安全。株式会社 PFU 对由于在这些高安全性应用下的使用所导致的任何损失均不承担责任，也不赔偿或补偿用户及第三方的任何请求和损失。

指南

使用 CardMinder 时，请在需要时阅读以下指南。

指南	说明	参考方法
ScanSnap 操作指南	有关 ScanSnap 的基本操作、软件安装、扫描方法、类型设置、以及 ScanSnap 的处理等详情，请阅读该指南。	由 Finder 边栏选择 [应用程序] → [ScanSnap] → [Manual]，然后双击 [操作指南]。
CardMinder 用户指南（本指南）	请在需要了解更多关于本产品的基本信息、产品特点以及操作环境时阅读本指南。	由 Finder 边栏选择 [应用程序] → [CardMinder] → [Manual]，然后双击 [用户指南]。
CardMinder 帮助	有关操作（例如设置项目时）的问题或麻烦发生时请阅读这些帮助文件。该帮助对每一个操作、窗口和信息均提供了解释。	关于如何打开帮助，请参阅“1.3 启动和退出”（第 10 页）。
ScanSnap 在线更新帮助	请在遇到有关操作问题或麻烦时阅读本帮助文件。该帮助对每一个操作、窗口和信息均提供了解释。	<ul style="list-style-type: none"> ● 单击 ScanSnap online update 的帮助按钮 (?)。 ● 在菜单栏上选择 [帮助] → [ScanSnap Online Update 帮助]。

本指南的结构

本指南包括以下内容：

第 1 章 CardMinder 概述

本章对 CardMinder 的功能做概要介绍，并说明如何启动和关闭 CardMinder。

第 2 章 如何使用 CardMinder

本章介绍 CardMinder 的基本操作。

附录 A 安装和卸载

本附录介绍系统要求以及如何安装和卸载 CardMinder。

建议按从第 1 章到第 2 章的顺序阅读本指南以了解 CardMinder 的基本功能。
关于 CardMinder 操作、窗口和错误消息及其解决方案的详情，请参阅 CardMinder 帮助。

本指南中关于箭头符号的说明

使用向右箭头符号（→）连接在连续操作中应该选择的图标或菜单选项。

示例：单击 [应用程序] → [CardMinder]。

本指南的屏幕显示示例

本指南中的屏幕显示示例可能因产品的改进而与实际显示不尽一致，恕不另行通知。

本指南使用 Mac OS X v10.7 的屏幕为例。

根据操作系统的不同，实际的屏幕和操作可能有所不同。如实际的屏幕与本指南中显示的示例有所不同，请按照实际显示的屏幕进行操作。

本指南中使用的略语

本指南中所使用的略语如下。

使用的略语	产品名称
Mac OS	OS X v10.8、Mac OS X v10.7 以及 Mac OS X v10.6
ScanSnap	彩色图像扫描仪 ScanSnap (*)

*：不包括 ScanSnap 网络扫描仪。

目录

引言	2
商标	2
制造商	2
在高安全性要求下的使用	3
指南	3
本指南的结构	4
本指南中关于箭头符号的说明	4
本指南的屏幕显示示例	4
本指南中使用的略语	4
第 1 章 CardMinder 概述	7
1.1 概要	8
1.2 功能	9
1.3 启动和退出	10
CardMinder	10
CardMinder 帮助	12
第 2 章 如何使用 CardMinder	13
2.1 操作流程	14
基本步骤	14
搜索名片数据	18
2.2 运用名片数据	19
运用名片数据	19
为名片数据添加附件	20

附录 A 安装和卸载	21
A.1 系统要求	22
A.2 安装	23
A.3 卸载	23
索引	24

第 1 章 CardMinder 概述

本章对 CardMinder 的功能做概要介绍，并说明如何启动和退出 CardMinder。

1.1	概要	8
1.2	功能	9
1.3	启动和退出	10

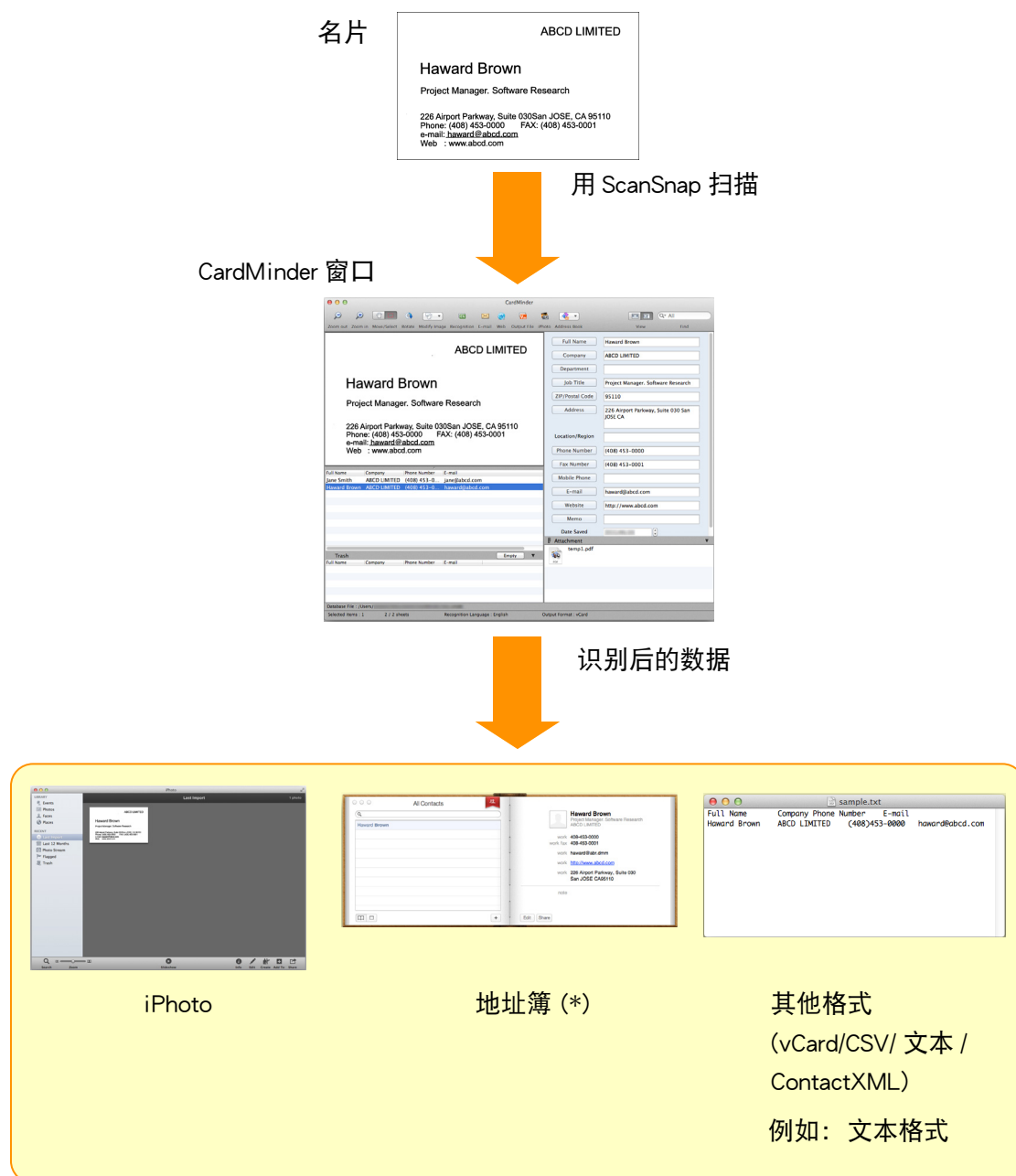
1.1 概要

CardMinder 为 ScanSnap 的名片管理应用程序。

该软件能快速地将大量名片数码化为图像，并对名片进行文本识别，使您能快捷地从这些数据中搜索需要的客户名片，并且能非常方便地根据名片上的信息，如姓名、公司名和电子邮件等创建客户数据库。

CardMinder 利用 OCR（光学字符识别）引擎对名片进行文本识别，并与 PIM（个人信息管理应用程序）共享所创建的数据。

也可从其他应用程序快速搜索所需的名片数据。



*: OS X v10.8 环境中的“联系人”。

1.2 功能

CardMinder 提供以下功能：

- 通过识别名片上的字符串可生成字符数据和关键字
 - 将两个单面名片图像的数据组合成一个双面名片的数据
 - 管理名片图像和数据库，以及手动加到 [备忘录] 字段内的补充信息
 - 通过 PIM（个人信息管理应用程序），可以将名片数据导出到其他的应用程序中并导出名片图像到其他应用程序
- 名片数据可导出到以下应用程序：
- 地址簿 (*)
 - iPhoto
 - 其他可用应用程序（可添加允许导出名片数据的应用程序）
- 与 Salesforce CRM 连接注册名片数据，可在 Salesforce CRM 提供的网页上查看名片信息
- 以其他各式如 CSV 格式输出名片数据
- 可以以下格式输出：
- vCard 格式（3.0 版本）
 - CSV 格式
 - 文本
 - ContactXML 格式（1.1 版本）
- 根据创建的关键字搜索名片数据
- 启动关联的电子邮件程序将邮件发送至所识别出的电子邮件地址
- 启动关联的 Web 浏览器浏览所识别出的公司网址
- 使用其它应用程序的文本搜索名片数据
- 同步名片数据和地址簿 (*) 数据
- *: OS X v10.8 环境中的“联系人”。
- 使用 Windows® 版的 CardMinder 数据库

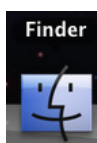
1.3 启动和退出

CardMinder

本节描述如何启动和退出 CardMinder。

直接启动

请按以下步骤操作：



1. 从 Dock 单击 Finder 图标（）。


2. 双击 [应用程序] → [CardMinder] → [CardMinder]。

⇒ CardMinder 随即启动。

提示

- 也可设置用 ScanSnap 扫描名片后立即启动 CardMinder。
详情请参阅所使用 ScanSnap 的操作指南。



- 如在 Dock 注册了 CardMinder，也可单击（）图标启动 CardMinder。
关于注册步骤，请参阅 CardMinder 帮助。
- 在安装后进行第一次启动时，CardMinder 为每个用户创建一个数据库（默认位置：从 Finder 边栏，[文档] → [CardMinder] → [CardMinder DB.cxdb]）。
- 从下次开始，CardMinder 每次启动时都会在窗口中显示最近一次操作过的 CardMinder 数据库的内容。

通过使用搜索功能启动

请按以下步骤操作：

1. 在其他应用程序中选择要用以搜索名片数据的字符串。
2. 按下键盘的 [command] 键 + [shift] 键 + [&] 键。

⇒ CardMinder 启动并显示包含搜索字符串的名片数据。

提示

- CardMinder 在最近一次打开的数据库内搜索名片数据。
- 在其他应用程序中选择的字符串显示在基本搜索工具栏。
- 使用某些键盘时不需要按下 [Shift] 键。
- 如果键盘的快捷键无效，请检查 [系统偏好设置] → [键盘] → [键盘与快捷键] 选项卡 → [服务] 下 [在 CardMinder 中搜索所选文本] 中对快捷键的设置，并将其更改为想要使用的键。



退出

退出 CardMinder 的步骤如下：

1. 从 [CardMinder] 菜单，单击 [退出 CardMinder]。

⇒ 即退出 CardMinder。

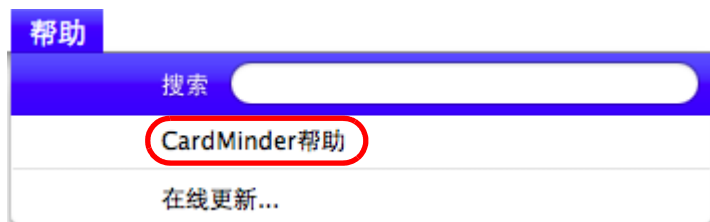
提示

- 也可单击标题栏的 [关闭] 按钮 () 以退出 CardMinder。
- 按下键盘上 [Control] 键同时单击 Dock 上显示的 ()，在所显示的菜单上选择 [退出]，也可退出 CardMinder。

CardMinder 帮助

本节说明如何在使用 CardMinder 时打开帮助。

单击 [帮助] 菜单 → [CardMinder 帮助]。



提示

也可通过按下键盘上的 [command] 键 + [shift] 键 + [?] 键来显示 [帮助] 菜单。

第 2 章 如何使用 CardMinder

本章介绍从 CardMinder 启动到读取、保存名片数据的基本流程，以及如何使用名片数据。

根据本章所介绍的步骤进行操作，您将对 CardMinder 的基本功能有所了解。

有关操作、窗口、功能、错误消息及其解决方法的详细信息，请参阅 CardMinder 帮助。

2.1	操作流程.....	14
2.2	运用名片数据.....	19

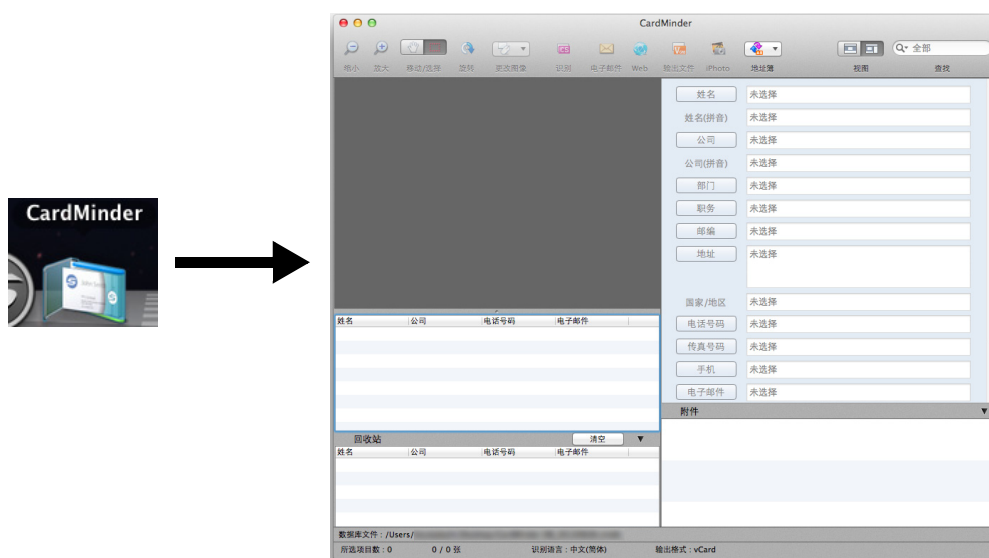
2.1 操作流程

基本步骤

本节说明注册到 Dock 中的 CardMinder 的使用步骤。

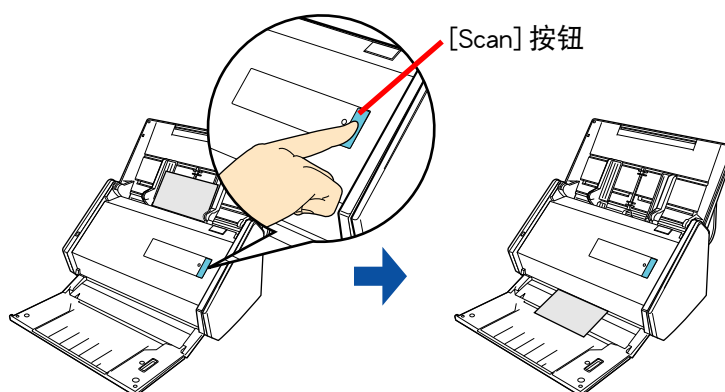
1. 启动 CardMinder。

在 Dock 中点击 [CardMinder] 以启动 CardMinder。



2. 用 ScanSnap 扫描名片。

将名片放入 ScanSnap，按下 [Scan] 按钮开始扫描名片。



完成扫描后，自动识别名片上的文本信息如姓名、地址等为文本，并显示在名片数据编辑视图中。

扫描名片的图像数据显示在名片数据视图中。

3. 确认名片数据。

检查名片的正反面图像是否正确（正反面是否颠倒），名片图像上的文本是否正确显示在名片数据编辑视图。

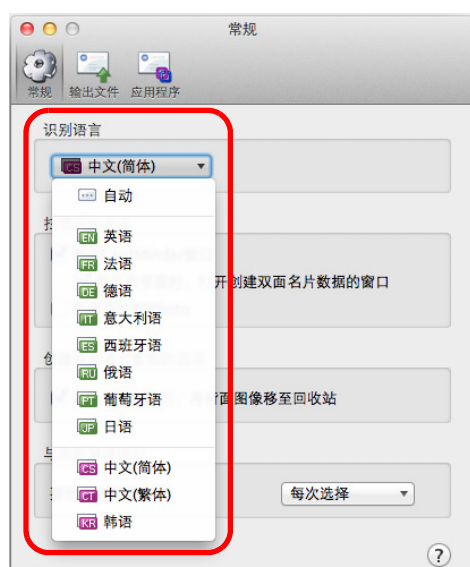
中国房地产公司	
李晓春 销售部经理 Tel: 010-6666-7777 Fax: 010-6666-7778 北京市建国大街 123 号 E-mail: lixiaochun@fangdichan.com.cn URL: www.fangdichan.china.com.cn	

姓名	李晓春
姓名(拼音)	li xiao chun
公司	中国房地产公司
公司(拼音)	zhong guo fang di chan gong si
部门	销售部
职务	经理
邮编	
地址	北京市建国大街123号
国家/地区	
电话号码	010-6666-7777
传真号码	010-6666-7778
手机	
电子邮件	lixiaochun@fangdichan.com.cn

名片数据编辑视图

4. 如识别语言错误，请根据以下步骤重试文本识别。

1. 选择 [CardMinder] 菜单 → [环境设定]。
⇒ 即显示 [常规] 窗口。
2. 在 [识别语言] 下选择需进行文本识别的字符串的语言。



⇒ 即更改了识别语言。

3. 关闭 [常规] 窗口。
4. 从工具栏再次单击 [识别]。
⇒ 以指定语言对名片数据的字符串进行文本识别。

注意

要识别以下语种，必须在电脑上安装 ScanSnap Manager。

- 中文（简体）
- 中文（繁体）
- 韩语

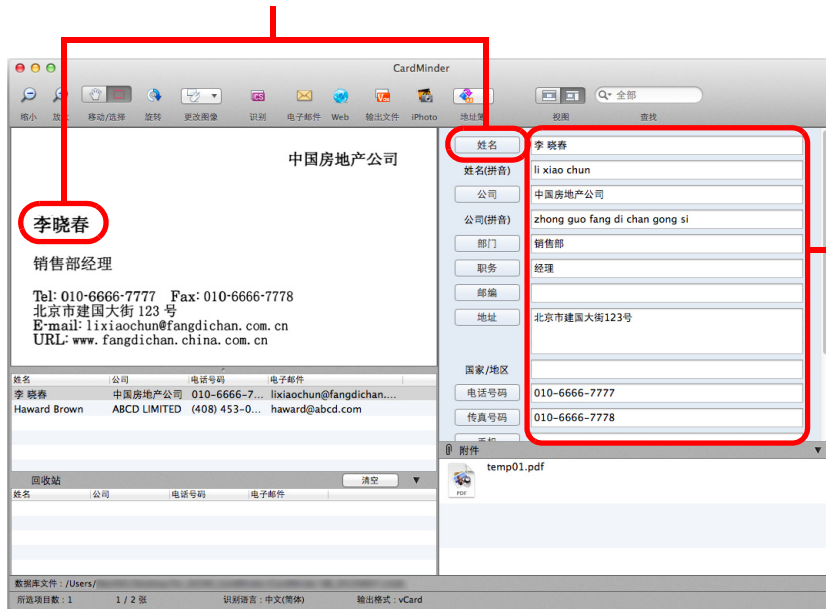
5. 根据需要修改名片数据。

可修改名片数据编辑视图中的识别结果以及扫描名片图像。

如识别文本错误，请重试对名片数据的识别或直接在名片数据编辑视图输入每个项目。

可修正倾斜的名片图像以及正反面颠倒的名片数据。

选择名片数据的部分字符串，然后单击相应的项目，
可仅对所选部分进行识别。



可在名片数据编辑
视图输入字段直接
输入以修改数据。

注意

要识别以下语种，必须在电脑上安装 ScanSnap Manager。

- 中文（简体）
- 中文（繁体）
- 韩语

6. 退出 CardMinder。

单击 [CardMinder] 菜单 → [退出 CardMinder] 以退出 CardMinder。下次启动时，将打开退出 CardMinder 时使用的数据库。



搜索名片数据

可使用姓名、公司名等项目搜索名片数据。

用 CardMinder 基本搜索工具栏搜索

要使用“姓名”、“公司名”等项目搜索名片数据，可在基本搜索工具栏输入这些项目的搜索数据字符串。



用键盘快捷键进行搜索

即使在 CardMinder 没有激活时也可选择其他应用程序（比如 TextEdit）中使用的字符串来搜索名片数据。

1. 在其他应用程序中选择要用以搜索名片数据的字符串。
2. 按下键盘的 [command] 键 + [shift] 键 + [&] 键。

CardMinder 即以隐藏的状态启动名片数据编辑视图，且搜索开始。
符合搜索条件的名片数据会显示在名片数据列表视图。

提示

- 使用某些键盘时不需要按下 [Shift] 键。
- 如果键盘的快捷键无效，请检查 [系统偏好设置] → [键盘] → [键盘与快捷键] 选项卡 → [服务] 下 [在 CardMinder 中搜索所选文本] 中对快捷键的设置，并将其更改为想要使用的键。

2.2 运用名片数据

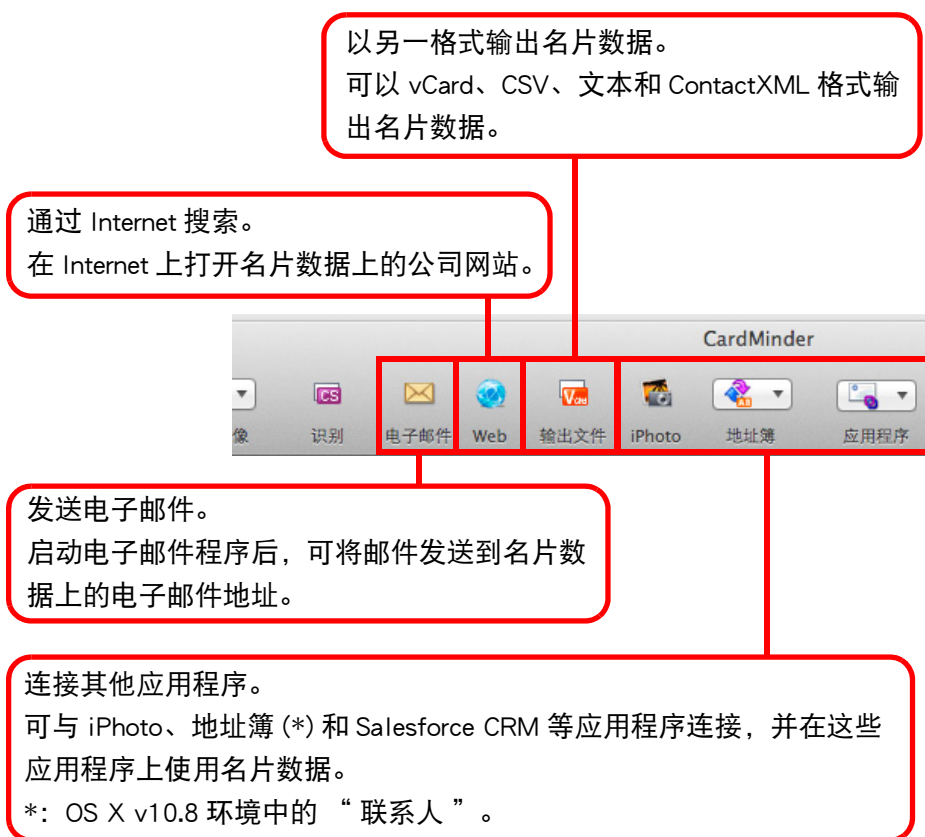
名片数据的使用方法为以下所示。

有关操作的详情，请参阅 CardMinder 帮助。

运用名片数据

单击以下工具栏的按钮，可以在各种应用程序中使用名片数据。

本节对通过自定义工具栏而显示出的带有 [应用程序] 按钮的工具栏为例作以说明。



为名片数据添加附件

可通过拖放文件轻松为名片数据添加相关附件。



附录 A 安装和卸载

本附录介绍 CardMinder 的系统要求以及如何安装和卸载 CardMinder。

- A.1 系统要求..... 22
- A.2 安装..... 23
- A.3 卸载..... 23

A.1 系统要求

CardMinder 对系统的需求如下所示：

关于最新的系统要求信息，请浏览 ScanSnap 支持网站：

<http://scansnap.fujitsu.com/g-support/zh/>

操作系统 (*1)	OS X v10.8 (推荐: 10.8.1 或更新版本) Mac OS X v10.7 (推荐: 10.7.4 或更新版本) Mac OS X v10.6 (推荐: 10.6.8)
CPU	Intel® Core™ 2 Duo 2.4 GHz 以上 (推荐: Intel® Core™ i5 2.5 GHz 以上)
内存	2 GB 以上 (推荐: 4 GB 以上)
屏幕显示分辨率	1024 × 768 像素以上
硬盘空间	600 MB (*2)
DVD-ROM 驱动器	安装时需要
扫描仪	ScanSnap (*3) (*4) (扫描名片时需要)

*1: 建议在 Mac OS 上适用最新的更新包。

*2: 扫描名片时，需要 512KB 的可用硬盘空间。

此外，每保存一单张名片的数据（以双面、彩色、超精细扫描时），需要有大约 200KB 或更多的剩余磁盘空间。

因此根据要扫描的名片张数即可估算需要的磁盘空间的总量。

例如：扫描单张名片时，需要的可用磁盘空间为 512KB + (200KB × 1 张名片) = 712KB。

*3: 有关 ScanSnap 的详情，请参阅我们的网站：

<http://scansnap.fujitsu.com/g-support/zh/>

*4: 不包括 ScanSnap 网络扫描仪。

支持以下名片数据类型：

名片类型	用 ScanSnap 扫描的名片数据
纸张大小	A6 以下
字符的识别面	正面
可识别字体大小	6 到 24 号


注意

- 不能通过 CardMinder 导出保存的图像数据。

- 要对名片的背面进行文本识别时，在运行识别处理之前，请从工具栏的



更改图像 单击

 图像互换(正反面) ，以切换至名片的背面。

- 不支持对手写文字字符的识别。

A.2 安装

用 ScanSnap 提供的 Setup DVD-ROM 安装 CardMinder。
详情请参阅所使用 ScanSnap 的操作指南的“安装软件”。

A.3 卸载

要卸载 CardMinder，请将 [CardMinder] 应用程序文件夹移动到回收站。
详情请参阅所使用 ScanSnap 的操作指南的“附录 卸载软件”。

索引

字母

CardMinder.....	7
OCR.....	8
PIM.....	8
ScanSnap.....	22

A

安装.....	23
---------	----

C

操作流程.....	14
-----------	----

G

关键字.....	9
----------	---

L

连接 Salesforce CRM.....	9
------------------------	---

Q

启动	
CardMinder.....	10
CardMinder 帮助.....	12

R

如何使用 CardMinder.....	13
----------------------	----

S

输出格式.....	9
搜索名片数据.....	18

T

添加附件.....	20
退出 CardMinder.....	11

X

系统要求.....	22
卸载.....	23

CardMinder 用户指南
P2WW-2646-01ZH20
发行日期: 2012 年 9 月
责任发行: 株式会社 PFU

- 本指南的内容可能会更改，恕不另行通知。
- 株式会社 PFU 不对由于使用本产品而导致的附带损害或结果损害负责，也不对任何第三方的要求负责。
- 根据版权法，不得复制本指南全部或部分内容及扫描仪应用程序。