

Dépannage (installation)

Introduction

Nous vous remercions d'avoir choisi le scanneur d'images couleur ScanSnap iX500 (désormais nommé « le ScanSnap »).

Ce guide vous fournit des solutions aux problèmes que vous pourrez rencontrer lors de l'installation des logiciels fournis avec le ScanSnap. Vous trouverez également des explications sur l'installation et la désinstallation de ces logiciels.

Nous espérons que vous trouverez un grand nombre d'informations dans ce guide qui vous permettront d'exploiter le ScanSnap.

Si vous utilisez un système d'exploitation Microsoft® Windows®, l'installation d'Adobe® Acrobat® (7.0 au minimum) ou d'Adobe® Reader® (7.0 au minimum) est nécessaire afin de pouvoir visualiser et imprimer ce guide.

Les marques

Microsoft, Windows, Windows Vista, SharePoint et Internet Explorer sont des marques déposées ou commerciales de Microsoft Corporation aux États-Unis et/ou dans d'autres pays.

Apple, le logo Apple, Mac, Mac OS, OS X et App Store sont des marques commerciales d'Apple Inc.

Adobe, le logo Adobe, Acrobat et Reader sont des marques déposées ou des appellations commerciales d'Adobe Systems Incorporated aux États-Unis et/ou dans d'autres pays.

Intel et Intel Core sont des marques déposées ou commerciales d'Intel Corporation aux États-Unis et dans d'autres pays.

ABBYY™ FineReader™ Engine ©2011 ABBYY. OCR by ABBYY

ABBYY et FineReader sont des marques commerciales d'ABBYY.

Evernote est une marque déposée ou commerciale d'Evernote Corporation.

Android et Google Play sont des marques déposées ou commerciales de Google Inc.

Salesforce, le logo Salesforce et Salesforce CRM sont des marques déposées ou commerciales de salesforce.com, inc. aux États-Unis et dans d'autres pays.

ScanSnap, le logo ScanSnap, ScanSnap Manager, ScanSnap Organizer, CardMinder et Rack2-Filer sont des marques déposées ou commerciales de PFU LIMITED au Japon.

Les autres noms d'entreprises et de produits cités dans ce guide sont des marques déposées ou commerciales de leurs détenteurs respectifs.

Fabricant

PFU LIMITED

International Sales Dept., Imaging Business Division, Products Group Solid Square East



Tower 580 Horikawa-cho, Saiwai-ku, Kawasaki-shi, Kanagawa 212-8563, Japan





Téléphone : (81-44) 540-4538

© PFU LIMITED 2012-2013

Guides

Pour pouvoir utiliser le ScanSnap, consultez autant de fois que nécessaire les guides suivants.

Guide	Description	Emplacement
Consignes de sécurité	Consultez ce guide avant de commencer à utiliser le produit car il contient des informations importantes qui vous permettront une utilisation sûre du ScanSnap.	<p>Compris dans le paquet. Vous pouvez également consulter ce guide en suivant la procédure ci-dessus une fois le logiciel installé.</p> <p></p> <p>Sélectionnez le menu Démarrer → Tous les programmes → ScanSnap Manager → Instructions préliminaires (avec Windows 8, faites un clic droit sur l'écran Accueil et sélectionnez Toutes les applications sur la barre des applications → Consignes de sécurité sous ScanSnap Manager).</p> <p></p> <p>Dans la barre latérale du Finder, sélectionnez Applications → ScanSnap → Guide puis cliquez sur Consignes de sécurité.</p>

Guide	Description	Emplacement
ScanSnap iX500 Instructions préliminaires	Ce guide présente le contenu de l'emballage du ScanSnap, comment connecter le ScanSnap et installer les logiciels ainsi qu'un test d'utilisation.	<p> Sélectionnez le menu Démarrer → Tous les programmes → ScanSnap Manager → Instructions préliminaires (avec Windows 8, faites un clic droit sur l'écran Démarrer et sélectionnez Toutes les applications sur la barre des applications → Instructions préliminaires sous ScanSnap Manager).</p> <p> Dans la barre latérale du Finder, sélectionnez Applications → ScanSnap → Guide puis cliquez sur Instructions préliminaires.</p>
ScanSnap iX500 Guide d'utilisation	Dans ce guide, vous trouverez des explications sur l'utilisation usuelle du ScanSnap, l'installation des logiciels, les méthodes de numérisation, les divers paramètres disponibles et l'entretien du ScanSnap.	<p> Sélectionnez le menu Démarrer → Tous les programmes → ScanSnap Manager → Guide d'utilisation (avec Windows 8, faites un clic droit sur l'écran Démarrer et sélectionnez Toutes les applications sur la barre des applications → Guide d'utilisation sous ScanSnap Manager).</p> <p> Dans la barre latérale du Finder, sélectionnez Applications → ScanSnap → Guide puis cliquez sur Guide d'utilisation.</p>

Guide	Description	Emplacement
Dépannage (installation) (le présent guide)	Lisez ce guide si vous rencontrez des problèmes lors de l'installation des logiciels ou lorsque le ScanSnap ne fonctionne pas normalement malgré l'installation complète des logiciels. Vous y trouverez des solutions à vos problèmes.	<p>Consultez cette rubrique d'aide selon l'une des méthodes suivantes :</p> <p>Windows</p> <ul style="list-style-type: none"> • Cliquez sur Guides → Dépannage (installation) dans la boîte de dialogue ScanSnap Setup qui s'affiche lorsque vous insérez le Setup DVD-ROM dans le lecteur DVD-ROM. • Sélectionnez le menu Démarrer → Tous les programmes → ScanSnap Manager → Dépannage (installation) (avec Windows 8, faites un clic droit sur l'écran Démarrer et sélectionnez Toutes les applications sur la barre des applications → Dépannage (installation) sous ScanSnap Manager). <p>Mac OS</p> <ul style="list-style-type: none"> • Double-cliquez sur l'icône Dépannage (installation) dans la fenêtre ScanSnap qui s'ouvre après l'insertion du Setup DVD-ROM dans le lecteur de DVD-ROM. • Dans la barre latérale du Finder, sélectionnez Applications → ScanSnap → Guide puis double-cliquez sur Dépannage (installation).

Guide	Description	Emplacement
Aide de ScanSnap Online Update	<p>Consultez ce fichier d'aide si vous avez des questions concernant les fonctionnalités du produit.</p> <p>Ce fichier d'aide vous expliquera les fonctions, vous donnera des informations concernant les boîtes de dialogue/fenêtres ainsi que les messages qui apparaissent lors de l'utilisation du produit.</p>	<p>Consultez cette rubrique d'aide selon l'une des méthodes suivantes :</p> <p>Windows</p> <ul style="list-style-type: none"> • Sélectionnez le menu Démarrer → Tous les programmes → ScanSnap Online Update → Aide (avec Windows 8, faites un clic droit sur l'écran Démarrer et sélectionnez Toutes les applications sur la barre des applications → Aide sous ScanSnap Online Update). • appuyez sur la touche [F1] de votre clavier lorsqu'une fenêtre est en cours d'affichage. • cliquez sur le bouton ? (Aide) dans chaque boîte de dialogue. <p>Mac OS</p> <ul style="list-style-type: none"> • cliquez sur le bouton ? (?) pour la mise à jour en ligne automatique de ScanSnap. • Dans la barre de menus, sélectionnez ? → Aide de ScanSnap Online Update.
Aide de l'outil de configuration sans fil du ScanSnap	<p>Consultez ce fichier d'aide si vous avez des questions concernant les fonctionnalités du produit.</p> <p>Chaque opération, chaque problème et sa solution, chaque boîte de dialogue/fenêtre et chaque message y sont expliqués.</p>	<p>Consultez cette rubrique d'aide selon l'une des méthodes suivantes :</p> <p>Windows</p> <ul style="list-style-type: none"> • appuyez sur la touche [F1] de votre clavier lorsqu'une fenêtre est en cours d'affichage. • Cliquez sur A propos de cet écran ou A propos de ce message sur chaque écran. <p>Mac OS</p> <ul style="list-style-type: none"> • Cliquez sur le bouton ? (?) de chaque fenêtre.

Structure

Ce guide est structuré de la manière suivante :

Problèmes et solutions avec Windows

Ce chapitre vous propose des solutions aux problèmes d'installation des logiciels fournis avec le ScanSnap ou lorsque le ScanSnap ne fonctionne pas normalement malgré l'installation des logiciels.

Problèmes et solutions avec Mac OS

Ce chapitre vous propose des solutions aux problèmes d'installation des logiciels fournis avec le ScanSnap.

Installation des logiciels

Dans ce chapitre, vous trouverez des explications sur l'installation des logiciels fournis avec le ScanSnap.

Désinstallation des logiciels

Ce chapitre vous explique comment désinstaller chaque logiciel.

Description d'une suite d'opérations

Les flèches orientées vers la droite (→) sont utilisées pour énumérer une suite d'opérations à effectuer.

Exemple : sélectionnez le menu **Démarrer** → **Poste de travail**.

À propos des captures d'écran de ce guide



Fenêtres de Windows



Les captures d'écrans des produits Microsoft sont reproduites avec l'accord de Microsoft Corporation.

Elles sont extraites du système d'exploitation Windows 7.

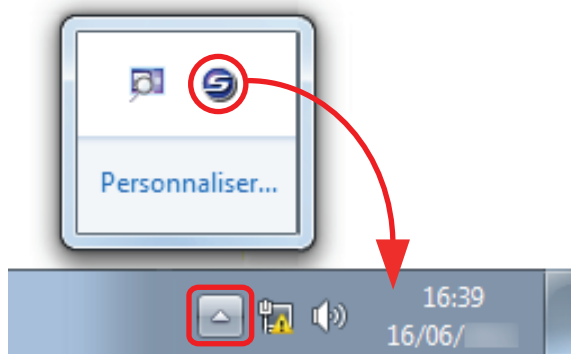
Selon votre système d'exploitation, les captures d'écran et les manipulations peuvent différer de celles mentionnées dans le guide.


- Icône dans la barre des tâches

L'icône de ScanSnap Manager  s'affiche dans le menu qui apparaît lorsque vous cliquez sur  dans la barre des tâches.

Pour un affichage permanent de l'icône de ScanSnap Manager  dans la barre des tâches, glissez-déposez l'icône  dans la barre des tâches.

La zone de notification se situe à la droite de la barre des tâches.



Dans les explications de ce guide, l'icône de ScanSnap Manager  est toujours affichée dans la barre des tâches.

Fenêtres de Mac OS

Les captures d'écran insérées dans le présent guide ont été réalisées avec le système d'exploitation Mac OS X v10.6.

Selon votre système d'exploitation, les fenêtres et les manipulations peuvent différer de celles mentionnées dans le guide.

En vue d'une amélioration du produit, les captures d'écran de ce guide sont sujettes à des modifications sans préavis.

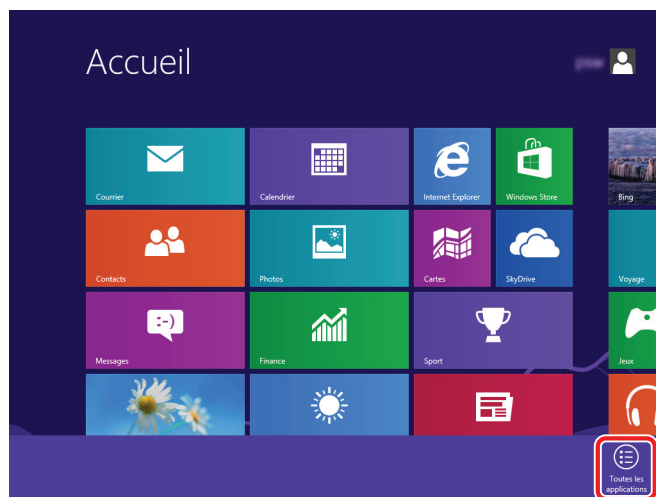
Si les captures d'écran présentées dans le guide diffèrent de celles de votre système d'exploitation, effectuez les opérations indiquées sur votre écran.

Remarques aux utilisateurs de Windows 8

Vous pouvez démarrer les applications ScanSnap ou afficher le Panneau de configuration depuis l'écran Toutes les applications.

Ouvrez l'écran Toutes les applications de la manière suivante.

1. Faites un clic droit sur l'écran Accueil.
2. Cliquez sur **Toutes les applications** dans la barre d'applications.



Abréviations utilisées dans ce guide

Les appellations simplifiées des produits sont utilisées dans ce guide :

Abréviations utilisées dans ce guide	Nom
Windows 8	Système d'exploitation Windows® 8, version française Système d'exploitation Windows® 8 Professionnel, version française Système d'exploitation Windows® 8 Entreprise, version française
Windows 7	Système d'exploitation Windows® 7 Édition Starter, version française Système d'exploitation Windows® 7 Édition Familiale Premium, version française Système d'exploitation Windows® 7 Professionnel, version française Système d'exploitation Windows® 7 Entreprise, version française Système d'exploitation Windows® 7 Édition Intégrale, version française
Windows Vista	Système d'exploitation Windows Vista® Édition Familiale Basique, version française Système d'exploitation Windows Vista® Édition Familiale Premium, version française Système d'exploitation Windows Vista® Professionnel, version française Système d'exploitation Windows Vista® Entreprise, version française Système d'exploitation Windows Vista® Édition Intégrale, version française
Windows XP	Système d'exploitation Windows® XP Édition Familiale, version française Système d'exploitation Windows® XP Professionnel, version française

Abréviations utilisées dans ce guide	Nom
Windows	Système d'exploitation Windows 8, Windows 7, Windows Vista ou Windows XP
Microsoft Office	Microsoft® Office
Internet Explorer	Windows® Internet Explorer® Microsoft® Internet Explorer®
.NET Framework	Microsoft® .NET Framework
Mac OS	OS X v10.8, Mac OS X v10.7 ou Mac OS X v10.6
Adobe Acrobat	Adobe® Acrobat®
ABBYY FineReader for ScanSnap	ABBYY FineReader for ScanSnap™ Toutes les descriptions contenues dans ce guide supposent l'utilisation d'ABBYY FineReader for ScanSnap fourni avec le ScanSnap. En l'absence de remarques particulières, l'appellation « ABBYY FineReader for ScanSnap » se réfère au programme fourni avec le ScanSnap. Notez qu'ABBYY FineReader for ScanSnap est soumis à des mises à jour sans préavis. Si les descriptions fournies dans ce guide diffèrent de celles qui s'affichent sur votre écran, veuillez consulter la rubrique Aide pour ABBYY FineReader for ScanSnap.
ScanSnap	Scanneur d'images couleur ScanSnap iX500

Table des matières

Introduction	2
Les marques	2
Fabricant	3
Guides	3
Structure	7
Description d'une suite d'opérations	7
À propos des captures d'écran de ce guide	8
Remarques aux utilisateurs de Windows 8	9
Abréviations utilisées dans ce guide	9
Problèmes et solutions avec Windows	14
Pour consulter les solutions	15
Si votre première tentative d'installation a échoué	16
Si vous avez déjà installé le logiciel	17
Désinstallation du logiciel	17
Suppression des informations sur l'installation	20
Installation du logiciel depuis la boîte de dialogue ScanSnap Setup	24
Installation d'un logiciel à la fois	26
Si l'icône de ScanSnap Manager ne s'affiche pas	28
Affichage de l'icône de ScanSnap Manager	28
Si ScanSnap Manager ne fonctionne pas correctement	29
Masquage des icônes inutiles dans la barre des tâches	29
Vérification de la connexion entre le ScanSnap et l'ordinateur	29
Confirmation du bon fonctionnement de ScanSnap Manager	30
Suppression des informations relatives à la connexion du ScanSnap ...	32
Si vous n'arrivez pas à désinstaller un logiciel	34
Problèmes et solutions avec Mac OS	35
Si vous avez déjà installé le logiciel auparavant	36

Si l'icône de ScanSnap Manager ne s'affiche pas	37
Affichage de l'icône de ScanSnap Manager	37
Si ScanSnap Manager ne fonctionne pas correctement	38
Vérification de la connexion entre le ScanSnap et l'ordinateur	38
Confirmation du bon fonctionnement de ScanSnap Manager	38
Si l'installation d'Evernote pour Mac a échoué	39
Installation des logiciels	40
Installation sur Windows	41
Plateforme requise	41
Installation des logiciels	43
Logiciel ScanSnap	45
Dropbox pour Windows	50
Evernote pour Windows	51
SugarSync Manager pour Windows	53
Scan to Microsoft SharePoint	55
Logiciels d'essai	57
Adobe Acrobat	59
Installation sur Mac OS	61
Plateforme requise	61
Installation des logiciels	62
Logiciel ScanSnap	63
ABBYY FineReader Express Edition for Mac	67
Dropbox pour Mac	70
Evernote pour Mac	72
SugarSync Manager pour Mac	74
Désinstallation des logiciels	76
Désinstallation sur Windows	77
Désinstallation sur Mac OS	79
ScanSnap Manager	79
CardMinder	80
ABBYY FineReader for ScanSnap	81
ScanSnap Online Update	81
ABBYY FineReader Express Edition for Mac	82

Evernote pour Mac 82

Index 83

Problèmes et solutions avec Windows

Dans ce chapitre, vous trouverez des solutions aux problèmes éventuels que vous rencontrerez lors de l'installation ou de la désinstallation sur Windows du logiciel fourni.

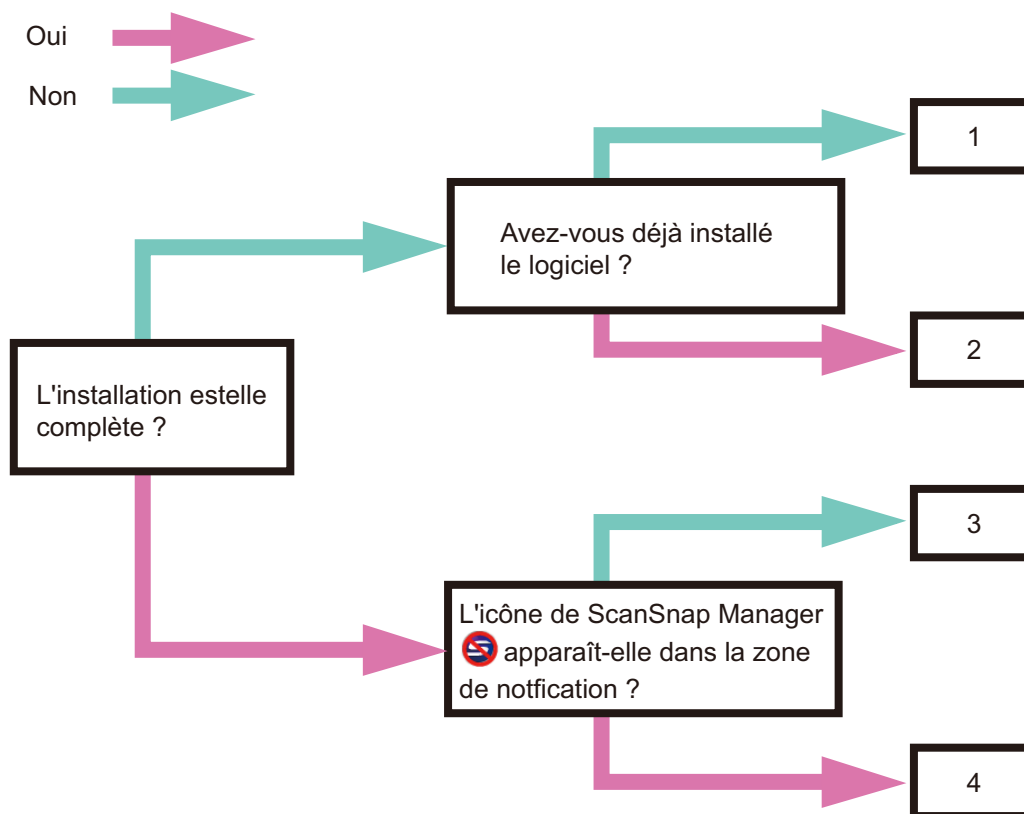
Si vous ne trouvez pas les solutions dans ce chapitre, veuillez visiter la page web suivante :

<http://scansnap.fujitsu.com/g-support/fr/>

Pour consulter les solutions	15
Si votre première tentative d'installation a échoué	16
Si vous avez déjà installé le logiciel	17
Si l'icône de ScanSnap Manager ne s'affiche pas	28
Si ScanSnap Manager ne fonctionne pas correctement	29
Si vous n'arrivez pas à désinstaller un logiciel	34

Pour consulter les solutions

Si vous avez des difficultés à installer le logiciel ou le ScanSnap ne fonctionne pas normalement malgré l'installation, consultez les organigrammes suivants pour des solutions.



- 1 "Si votre première tentative d'installation a échoué" (page 16)
- 2 "Si vous avez déjà installé le logiciel" (page 17)
- 3 "Si l'icône de ScanSnap Manager ne s'affiche pas" (page 28)
- 4 "Si ScanSnap Manager ne fonctionne pas correctement" (page 29)

Si votre première tentative d'installation a échoué

Cette section vous explique comment reprendre une installation dont la première tentative a échoué.

Si vous avez déjà installé un logiciel fourni avec le ScanSnap (incluant des modèles autres que le iX500), consultez ["Si vous avez déjà installé le logiciel" \(page 17\)](#).

- 1.** Redémarrez l'ordinateur puis ouvrez une session en tant qu'utilisateur avec les privilèges d'un administrateur.
- 2.** Réinstallez le logiciel.
Pour en savoir plus, consultez ["Installation sur Windows" \(page 41\)](#).

Si vous avez déjà installé le logiciel

Cette section vous propose des solutions lorsque vous ne pouvez pas réinstaller le logiciel sur un ordinateur ayant déjà accueilli celui fourni avec le ScanSnap (modèles autres que le iX500 compris).

Désinstallation du logiciel

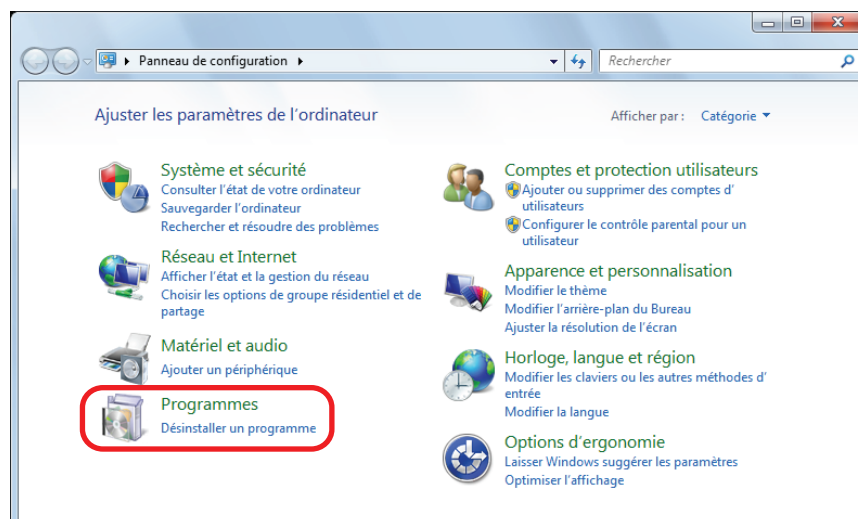
Désinstallez le logiciel en suivant la procédure ci-dessous.

1. Si le ScanSnap est branché sur l'ordinateur, débranchez le câble USB de ce dernier.
2. Ouvrez une session en tant qu'utilisateur avec les privilèges d'un administrateur.
3. Si un logiciel antivirus est en cours d'utilisation, désactivez-le provisoirement.

IMPORTANT

Si vous ne pouvez pas désactiver le logiciel antivirus, vérifiez qu'il n'est pas configuré pour bloquer l'application.

4. Désinstallez le logiciel.
 - Avec Windows 8
 1. Faites un clic droit sur l'écran Démarrer et sélectionnez **Toutes les applications** sur la barre des applications → **Panneau de configuration** sous **Système Windows** → **Désinstaller un programme** sous **Programmes**.



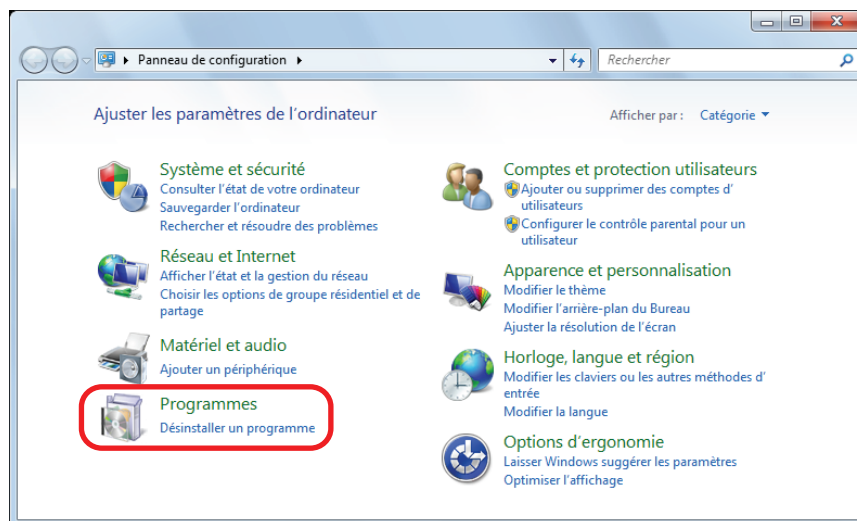
⇒ La boîte de dialogue **Programmes et fonctionnalités** s'ouvre avec la liste des logiciels actuellement installés.

2. Sélectionnez le logiciel à désinstaller.
Les logiciels suivants doivent être désinstallés :
 - ScanSnap Manager
 - ScanSnap Organizer
 - CardMinder

CONSEIL

Répétez les étapes 2. à 5. pour chaque logiciel à désinstaller.

3. Cliquez sur le bouton **Désinstaller**.
⇒ Un message de confirmation s'affiche.
 4. Cliquez sur le bouton **Oui**.
⇒ Le logiciel est désinstallé.
 5. Confirmez la suppression du logiciel dans la liste **Programmes et fonctionnalités**.
- Avec Windows 7/Windows Vista
 1. Cliquez sur le menu **Démarrer** → **Panneau de configuration** sous **Programmes**.



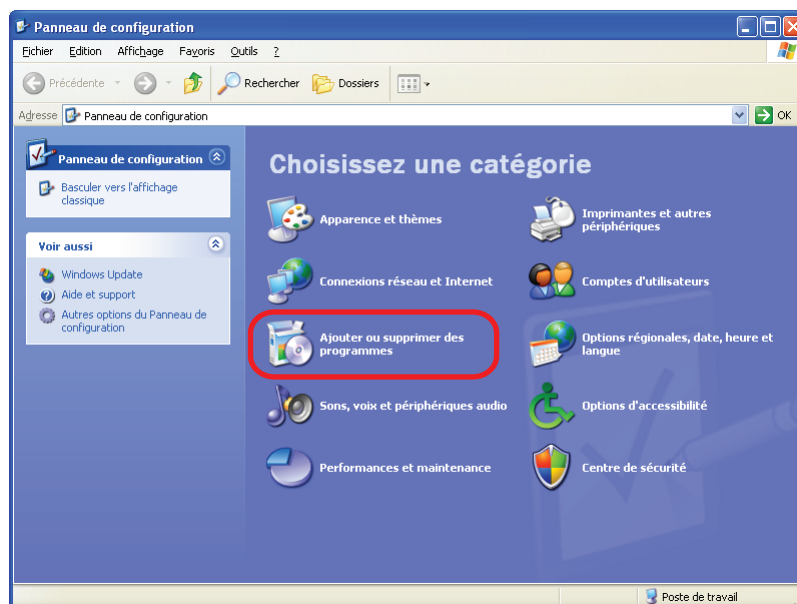
⇒ La boîte de dialogue **Programmes et fonctionnalités** s'ouvre avec la liste des logiciels actuellement installés.

2. Sélectionnez le logiciel à désinstaller.
Les logiciels suivants doivent être désinstallés :
 - ScanSnap Manager
 - ScanSnap Organizer
 - CardMinder

CONSEIL

Répétez les étapes 2. à 5. pour chaque logiciel à désinstaller.

3. Cliquez sur le bouton **Désinstaller**.
⇒ Un message de confirmation s'affiche.
 4. Cliquez sur le bouton **Oui**.
⇒ Le logiciel est désinstallé.
 5. Confirmez la suppression du logiciel dans la liste **Programmes et fonctionnalités**.
- Avec Windows XP
 1. Sélectionnez le menu **Démarrer** → **Panneau de configuration** → **Ajouter ou Supprimer des programmes**.



⇒ La liste des programmes installés s'affiche.

2. Sélectionnez le logiciel à désinstaller.
Les logiciels suivants doivent être désinstallés :
 - ScanSnap Manager
 - ScanSnap Organizer
 - CardMinder

CONSEIL

Répétez les étapes 2. à 5. pour chaque logiciel à désinstaller.

3. Cliquez sur le bouton **Supprimer**.
⇒ Un message de confirmation s'affiche.
4. Cliquez sur le bouton **Oui**.
⇒ Le logiciel est désinstallé.
5. Confirmez la suppression du logiciel dans la liste **Ajouter ou Supprimer des programmes**.

- Si le nom du logiciel n'est plus indiqué dans la liste, cela signifie que la désinstallation a réussi. Rendez-vous à ["Installation du logiciel depuis la boîte de dialogue ScanSnap Setup" \(page 24\)](#).
- Si le nom du logiciel reste affiché dans la liste, consultez la section suivante ["Suppression des informations sur l'installation" \(page 20\)](#).

Suppression des informations sur l'installation

Si le nom du logiciel que vous avez tenté de supprimer est toujours indiqué dans la liste **Programmes et fonctionnalités** du panneau de configuration ou si le logiciel ne peut pas être désinstallé, vous devrez supprimer les informations relatives à l'information. Supprimez les informations sur l'installation en suivant la procédure ci-dessous.

IMPORTANT

Si vous n'avez pas réussi à supprimer les informations sur l'installation, contactez votre distributeur ou un technicien agréé par FUJITSU.

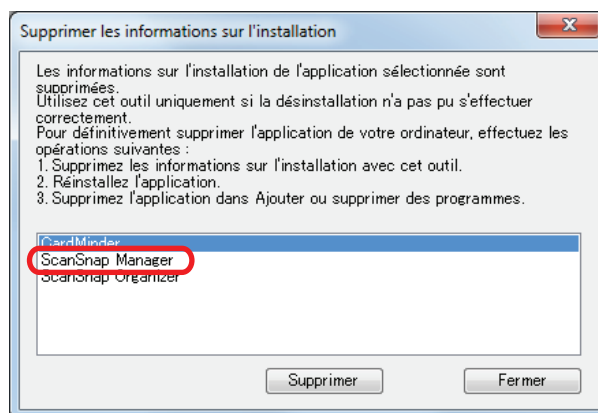
1. Ouvrez une session en tant qu'utilisateur avec les privilèges d'un administrateur.
2. Insérez le Setup DVD-ROM dans le lecteur de DVD-ROM.
⇒ La boîte de dialogue **ScanSnap Setup** s'ouvre.
3. Cliquez sur le bouton **Fermer** pour fermer la boîte de dialogue **ScanSnap Setup**.

4. Démarrez l'outil de suppression des informations sur l'installation.

- Avec Windows 8 / Windows 7 / Windows Vista
 1. Dans l'explorateur Windows, ouvrez le dossier **Outils** du Setup DVD-ROM.
 2. Cliquez avec le bouton droit sur l'exécutable **SSClean.exe** et sélectionnez **Exécuter en tant qu'administrateur** dans le menu qui s'affiche.
⇒ La boîte de dialogue **Contrôle du compte utilisateur** s'ouvre.
 3. Cliquez sur **Oui** (**Continuer** dans Windows Vista).
⇒ La boîte de dialogue **Supprimer les informations sur l'installation** s'ouvre.
- Avec Windows XP
 1. Dans l'explorateur Windows, ouvrez le dossier **Outils** du Setup DVD-ROM et double-cliquez sur l'exécutable **SSClean.exe**.
⇒ La boîte de dialogue **Supprimer les informations sur l'installation** s'ouvre.

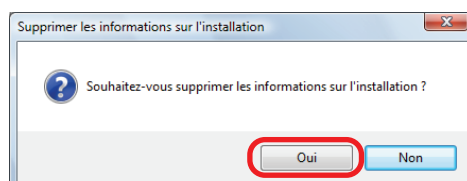
5. Sélectionnez le logiciel dont vous souhaitez supprimer les informations sur l'installation.

- ScanSnap Manager
 1. Sélectionnez **ScanSnap Manager** et cliquez sur le bouton **Supprimer**.



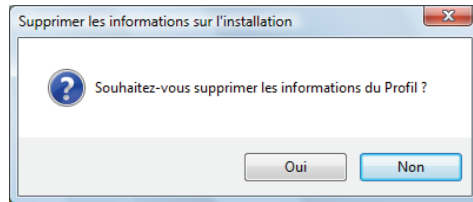
⇒ Un message de confirmation s'affiche.

2. Cliquez sur le bouton **Oui**.



⇒ Un message s'affiche pour confirmer la suppression des informations du profil.

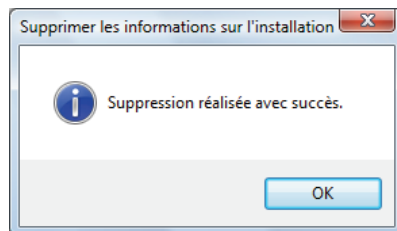
3. Cliquez sur le bouton **Oui** pour les supprimer ou sur le bouton **Non** pour les conserver.



IMPORTANT

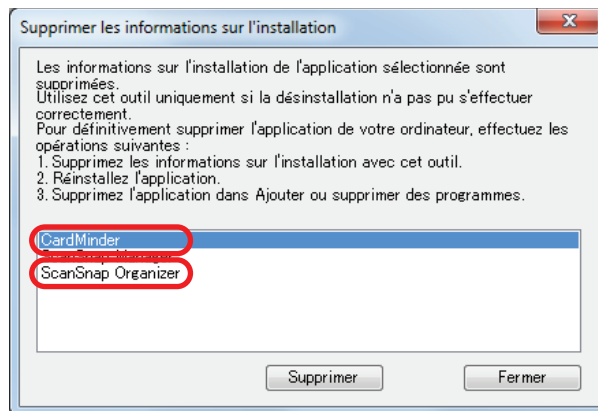
Si le problème persiste après avoir conservé les informations du profil et réinstallé le logiciel, recommencez après avoir supprimé les informations du profil.

- ⇒ Les informations sur l'installation sont supprimées et le message suivant s'affiche.



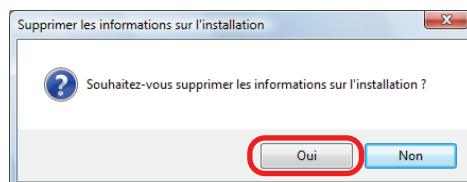
4. Cliquez sur le bouton **OK** pour fermer la boîte de dialogue **Supprimer les informations sur l'installation**.

- ScanSnap Organizer/CardMinder
 1. Sélectionnez **ScanSnap Organizer** ou **CardMinder** et cliquez sur le bouton **Supprimer**.

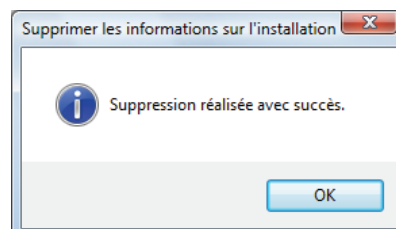


⇒ Un message de confirmation s'affiche.

2. Cliquez sur le bouton **Oui**.



⇒ Les informations sur l'installation sont supprimées et le message suivant s'affiche.



3. Cliquez sur le bouton **OK** pour fermer la boîte de dialogue **Supprimer les informations sur l'installation**.
6. Répétez l'étape 5., afin de supprimer toutes les informations relatives à tous les logiciels listés dans la boîte de dialogue Supprimer les informations sur l'installation.
7. Cliquez sur le bouton **Fermer** pour fermer la boîte de dialogue **Supprimer les informations sur l'installation**.

8. Confirmez que le dossier d'installation n'existe plus.

Si le dossier **ScanSnap** continue d'exister à l'emplacement suivant, renommez le dossier (ex. **-ScanSnap**). Le dossier pourra toujours être supprimé une fois l'installation terminée.

Chemin d'accès : *nom du lecteur* (ex. « C »):\Program Files\PFU

La procédure terminée, consultez la section suivante "[Installation du logiciel depuis la boîte de dialogue ScanSnap Setup](#)" (page 24).

Installation du logiciel depuis la boîte de dialogue ScanSnap Setup

Une fois le logiciel désinstallé ou les informations sur l'installation supprimées, installez le logiciel depuis la boîte de dialogue **ScanSnap Setup**.

Installez le logiciel en suivant la procédure ci-dessous.

- 1.** Redémarrez votre ordinateur.
- 2.** Ouvrez une session en tant qu'utilisateur avec les privilèges d'un administrateur.
- 3.** Si un logiciel antivirus est en cours d'utilisation, désactivez-le provisoirement.

IMPORTANT

Si vous ne pouvez pas désactiver le logiciel antivirus, vérifiez qu'il n'est pas configuré pour bloquer l'application.

- 4.** Insérez le Setup DVD-ROM dans le lecteur de DVD-ROM.

⇒ La boîte de dialogue **ScanSnap Setup** s'ouvre.

CONSEIL

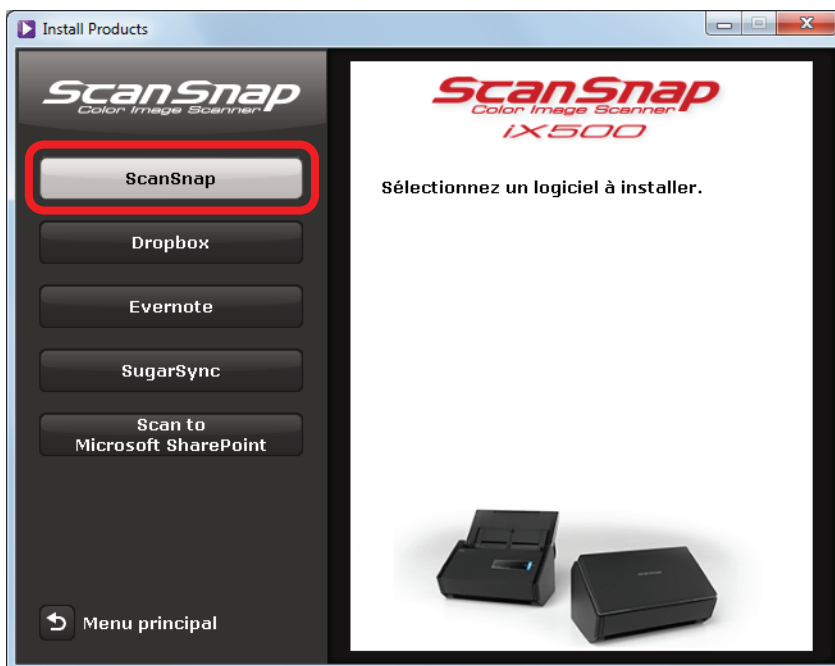
Si la boîte de dialogue **ScanSnap Setup** ne s'ouvre pas, double-cliquez sur la commande **ScanSnap.exe** du DVD-ROM dans l'explorateur de Windows.

5. Cliquez sur le bouton **Installer les produits**.



⇒ La boîte de dialogue **Install Products** s'ouvre.

6. Cliquez sur le bouton **ScanSnap**.



⇒ La boîte de dialogue **ScanSnap** s'ouvre, affichant l'écran **Bienvenue dans l'InstallShield Wizard de ScanSnap**.

Suivez les instructions à l'écran pour continuer l'installation.

Si vous avez ignoré les étapes mentionnées dans "[Suppression des informations sur l'installation](#)" (page 20) et, donc, échoué à installer les logiciels, recommencez les opérations suivantes :

- "[Désinstallation du logiciel](#)" (page 17)
- "[Suppression des informations sur l'installation](#)" (page 20)
- "[Installation du logiciel depuis la boîte de dialogue ScanSnap Setup](#)" (page 24)

Si la réinstallation du logiciel est impossible malgré les opérations précitées, consultez "[Installation d'un logiciel à la fois](#)" (page 26).

Installation d'un logiciel à la fois

Installez les logiciels un à un en suivant la procédure ci-dessous.

1. Redémarrez votre ordinateur.
2. Ouvrez une session en tant qu'utilisateur avec les privilèges d'un administrateur.
3. Si un logiciel antivirus est en cours d'utilisation, désactivez-le provisoirement.

IMPORTANT

Si vous ne pouvez pas désactiver le logiciel antivirus, vérifiez qu'il n'est pas configuré pour bloquer l'application.

4. Insérez le Setup DVD-ROM dans le lecteur de DVD-ROM.
⇒ La boîte de dialogue **ScanSnap Setup** s'ouvre.
5. Cliquez sur le bouton **Fermer** pour fermer la boîte de dialogue **ScanSnap Setup**.
6. Installez le logiciel.
Ouvrez le Setup DVD-ROM depuis l'explorateur Windows puis exécutez setup.exe pour chaque logiciel.

- ScanSnap Manager
lecteur DVD-ROM:\Software\ScanSnap\setup.exe
- ScanSnap Organizer
lecteur DVD-ROM:\Software\Organizer\setup.exe
- CardMinder
lecteur DVD-ROM:\Software\Card\setup.exe

Installez l'un des logiciels indiqués ci-dessus puis l'application suivante.

- ScanSnap Online Update

lecteur DVD-ROM:\Software\Online Update\Setup.exe


⇒ La boîte de dialogue de configuration s'ouvre.

Suivez les instructions à l'écran pour continuer l'installation.

Si l'affichage d'un message vous informant que le logiciel est déjà installé, vous empêche de continuer, recommencez depuis "[Désinstallation du logiciel](#)" (page 17).

7. Redémarrez votre ordinateur.

Si l'icône de ScanSnap Manager ne s'affiche pas


Cette section vous explique comment afficher l'icône de ScanSnap Manager  sur la barre des tâches qui reste invisible malgré l'installation du logiciel et le branchement du ScanSnap sur l'ordinateur.

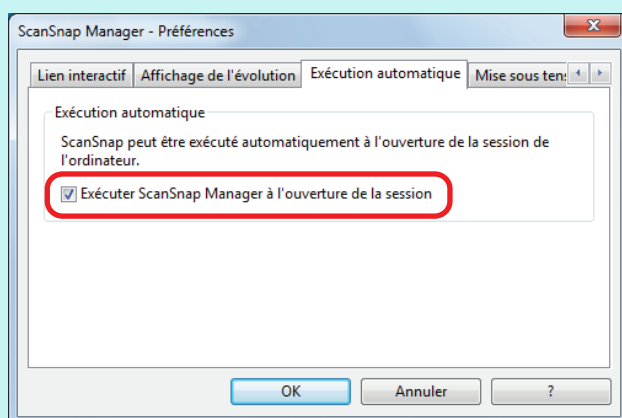
Affichage de l'icône de ScanSnap Manager

1. Sélectionnez le menu **Démarrer** → **Tous les programmes** → **ScanSnap Manager** → **ScanSnap Manager** (avec Windows 8, faites un clic droit sur l'écran **Démarrer** et sélectionnez **Toutes les applications** sur la barre des applications → **ScanSnap Manager** sous **ScanSnap Manager** pour démarrer ScanSnap Manager.

CONSEIL


Si ScanSnap Manager démarre, vous pouvez alors configurer un paramètre de manière à ce que ScanSnap Manager démarre automatiquement à la prochaine ouverture de votre session. Effectuez les opérations suivantes.

1. Cliquez avec le bouton droit sur l'icône de ScanSnap Manager  dans la barre des tâches puis sélectionnez ? → **Préférences** dans le menu qui s'ouvre.
⇒ La boîte de dialogue **ScanSnap Manager - Préférences** s'ouvre.
2. Cochez la case **Exécuter ScanSnap Manager à l'ouverture de la session** dans l'onglet **Exécution automatique**.




Si le problème persiste, consultez "[Si ScanSnap Manager ne fonctionne pas correctement](#)" (page 29).

Si ScanSnap Manager ne fonctionne pas correctement

Si l'icône  de ScanSnap Manager est affichée alors que vous avez installé le logiciel et branché le ScanSnap sur l'ordinateur, effectuez les opérations suivantes.

Masquage des icônes inutiles dans la barre des tâches

1. Vérifiez les icônes des logiciels présentes dans la barre des tâches et quittez le logiciel que vous n'utilisez pas.
⇒ L'icône n'est plus affichée dans la barre des tâches.
2. Cliquez avec le bouton droit sur l'icône de ScanSnap Manager  la barre des tâches et sélectionnez **Quitter**.
3. Sélectionnez le menu **Démarrer** → **Tous les programmes** → **ScanSnap Manager** → **ScanSnap Manager** (avec Windows 8, faites un clic droit sur l'écran **Démarrer** et sélectionnez **Toutes les applications** sur la barre des applications → **ScanSnap Manager** sous **ScanSnap Manager** pour démarrer ScanSnap Manager.

Si le problème persiste, consultez "[Vérification de la connexion entre le ScanSnap et l'ordinateur](#)" (page 29).

Vérification de la connexion entre le ScanSnap et l'ordinateur

1. Rebranchez le câble USB qui relie l'ordinateur et le ScanSnap.
Assurez-vous de laisser au moins 5 secondes entre le débranchement et le branchement du câble.
Si vous utilisez un concentrateur USB, branchez le câble USB directement sur l'ordinateur.

Si le problème persiste, consultez "[Confirmation du bon fonctionnement de ScanSnap Manager](#)" (page 30).

Confirmation du bon fonctionnement de ScanSnap Manager

1. Fermez le plateau d'alimentation de l'AAD (couvercle)/guide de chargement puis ouvrez-le à nouveau.

Assurez-vous de patienter 5 secondes entre l'ouverture et la fermeture.

Si le problème persiste, consultez [2](#).

2. Si vous utilisez un concentrateur USB, branchez le ScanSnap directement sur l'ordinateur avec un câble USB.

Si le problème persiste, consultez [3](#).

3. Si un périphérique USB autre que le ScanSnap est branché à l'ordinateur, débranchez-le.

Si le problème persiste, consultez [4](#).

4. Si un logiciel antivirus est en cours d'utilisation, désactivez-le provisoirement.

IMPORTANT

Si vous ne pouvez pas désactiver le logiciel antivirus, vérifiez qu'il n'est pas configuré pour bloquer l'application.

Si le problème persiste, consultez [5](#).

5. Si votre ordinateur est pourvu de plusieurs ports USB, branchez le câble USB sur un port USB différent.

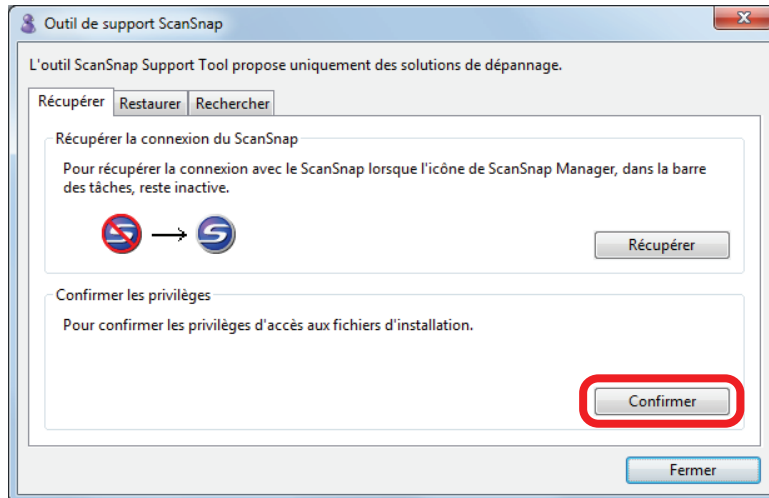
Si le problème persiste, consultez [6](#).

6. Confirmez les privilèges d'accès aux fichiers d'installation.

1. Sélectionnez le menu **Démarrer** → **Tous les programmes** → **ScanSnap Manager** → **Outil de support ScanSnap** (avec Windows 8, faites un clic droit sur l'écran **Démarrer** et sélectionnez **Toutes les applications** sur la barre des applications → **Outil de support ScanSnap** sous **ScanSnap Manager**).

⇒ La boîte de dialogue **Outil de support ScanSnap** s'ouvre.

2. Cliquez sur le bouton **Confirmer** de l'onglet **Récupérer** et continuez en suivant les instructions qui s'affichent à l'écran.

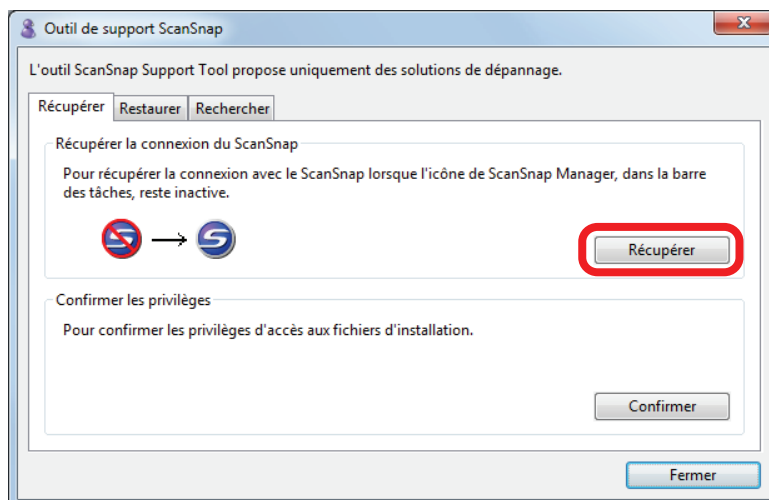


- ⇒ Si le message "Les privilèges recommandés ont été appliqués." s'affiche, fermez puis ouvrez le plateau d'alimentation de l'AAD (couvercle)/guide de chargement. Assurez-vous d'attendre 5 secondes entre la fermeture et l'ouverture.

Si le message « La modification des privilèges a échoué. Désinstallez ScanSnap Manager puis réinstallez-le. » s'affiche ou le problème persiste, rendez-vous à l'étape 7.

7. Rétablissez la connexion avec le ScanSnap.

1. Sélectionnez le menu **Démarrer** → **Tous les programmes** → **ScanSnap Manager** → **Outil de support ScanSnap** (avec Windows 8, faites un clic droit sur l'écran **Démarrer** et sélectionnez **Toutes les applications** sur la barre des applications → **Outil de support ScanSnap** sous **ScanSnap Manager**).
⇒ La boîte de dialogue **Outil de support ScanSnap** s'ouvre.
2. Cliquez sur le bouton **Récupérer** de l'onglet **Récupérer** et continuez en suivant les instructions qui s'affichent à l'écran.



8. Fermez le plateau d'alimentation AAD (couvercle)/guide de chargement puis redémarrez votre ordinateur.

Si le problème persiste, consultez "[Suppression des informations relatives à la connexion du ScanSnap](#)" (page 32).


Suppression des informations relatives à la connexion du ScanSnap

Le ScanSnap doit être connecté à l'ordinateur avant d'installer le logiciel. Dans ce cas, vous devez supprimer les informations sur la connexion du ScanSnap. Supprimez les informations sur la connexion du ScanSnap en suivant la procédure ci-dessous.

1. Branchez le ScanSnap sur l'ordinateur puis ouvrez le plateau d'alimentation AAD (couvercle)/guide de chargement.
2. Ouvrez le gestionnaire de périphériques
 - Avec Windows 8
Faites un clic droit sur l'écran Démarrer et sélectionnez **Toutes les applications** sur la barre des applications → **Panneau de configuration** sous **Système Windows** → **Matériel et audio** sous **Gestionnaire de périphériques**.
 - Avec Windows 7
Sélectionnez le menu **Démarrer** → **Panneau de configuration** → **Matériel et audio** → **Gestionnaire de périphériques**.
 - Avec Windows Vista
Sélectionnez le menu **Démarrer** → **Panneau de configuration** → **Système et maintenance** → **Gestionnaire de périphériques**.
 - Avec Windows XP
Sélectionnez le menu **Démarrer** → **Panneau de configuration** → **Performances et maintenance** → **Système** → onglet **Matériel** → bouton **Gestionnaire des périphériques**.
3. Sélectionnez **Périphériques d'images** et cliquez avec le bouton droit sur **ScanSnap XXXX** (ou **Autres périphériques** → **ScanSnap XXXX**) puis sélectionnez **Désinstaller** dans le menu qui s'affiche.
« XXXX » correspond au modèle de ScanSnap connecté.
4. Si d'autres ports USB ont été utilisés pour brancher le ScanSnap, réalisez les étapes 1. à 3. pour chaque port USB utilisé.
5. Fermez le plateau d'alimentation AAD (couvercle)/guide de chargement pour éteindre le ScanSnap.

6. Débranchez le câble USB de votre ordinateur.
7. Redémarrez votre ordinateur.
8. Branchez le câble USB sur l'ordinateur.
9. Ouvrez le plateau d'alimentation AAD (couvercle)/guide de chargement pour allumer le ScanSnap.

⇒ L'icône de ScanSnap Manager s'affiche sur la barre des tâches. Assurez-vous que

l'icône affichée soit celle-ci .

Si le problème persiste, consultez "[Si vous avez déjà installé le logiciel](#)" (page 17). Si aucune amélioration n'est constatée, recommencez les opérations décrites dans "[Si ScanSnap Manager ne fonctionne pas correctement](#)" (page 29).

Si le problème n'est toujours pas résolu malgré les solutions proposées, veuillez joindre un exemplaire des informations relatives à votre système à un courriel et l'envoyer à votre distributeur ou un technicien agréé par FUJITSU. Pour en savoir plus sur la collection des informations sur le système, consultez la rubrique Dépannage disponible dans l'aide de ScanSnap Manager.

Si vous n'arrivez pas à désinstaller un logiciel

Cette section vous propose des solutions pour désinstaller ScanSnap Manager, ScanSnap Organizer ou CardMinder.

- 1.** Redémarrez l'ordinateur puis ouvrez une session en tant qu'utilisateur avec les privilèges d'un administrateur.
- 2.** Supprimez les informations sur l'installation.
Pour en savoir plus, consultez "[Suppression des informations sur l'installation](#)" (page 20).
- 3.** Installez le logiciel.
Pour en savoir plus, consultez "[Logiciel ScanSnap](#)" (page 45).
- 4.** Désinstallez le logiciel.
Pour en savoir plus, consultez "[Désinstallation sur Windows](#)" (page 77).

Problèmes et solutions avec Mac OS

Dans ce chapitre, vous trouverez des solutions aux problèmes éventuels que vous rencontrerez lors de l'installation sur Mac OS des logiciels fournis.

Si vous ne trouvez pas les solutions dans ce chapitre, veuillez visiter la page web suivante :

<http://scansnap.fujitsu.com/g-support/fr/>


Si vous avez déjà installé le logiciel auparavant	36
Si l'icône de ScanSnap Manager ne s'affiche pas	37
Si ScanSnap Manager ne fonctionne pas correctement	38
Si l'installation d'Evernote pour Mac a échoué	39

Si vous avez déjà installé le logiciel auparavant

Cette section vous propose des solutions lorsque vous ne pouvez pas réinstaller le logiciel sur un ordinateur ayant déjà accueilli celui fourni avec le ScanSnap (modèles autres que le iX500 compris).

- 1.** Désinstallez le logiciel.
Pour en savoir plus, consultez ["Désinstallation sur Mac OS" \(page 79\)](#).
- 2.** Installez le logiciel.
Pour en savoir plus, consultez ["Installation sur Mac OS" \(page 61\)](#).

Si l'icône de ScanSnap Manager ne s'affiche pas




Cette section vous explique comment afficher l'icône de ScanSnap Manager  sur le Dock s'il ne s'affiche pas malgré l'installation du logiciel et le branchement du ScanSnap sur l'ordinateur.

Affichage de l'icône de ScanSnap Manager

1. Depuis le Finder, sélectionnez **Applications** → **ScanSnap** et double-cliquez sur **ScanSnap Manager** pour démarrer ScanSnap Manager.


CONSEIL

Si ScanSnap Manager démarre, vous pouvez alors le configurer pour qu'il s'exécute automatiquement lors du prochain démarrage.
Effectuez l'une des procédures suivantes.

- Dans la fenêtre **Préférences système** depuis le menu Apple () , sélectionnez **Utilisateur et groupe** (**Comptes** avec Mac OS X v10.6) → **Utilisateur actuel** (**Mon compte** avec Mac OS X v10.6) → **Ouverture** →  → **ScanSnap** → **ScanSnap Manager**.
- Dans le menu qui s'affiche lorsque vous cliquez sur l'icône de ScanSnap Manager  dans le Dock tout en appuyant sur la touche [control] du clavier sélectionnez **Options** → **Ouvrir à l'ouverture de session**.

Si le problème persiste, consultez "[Si ScanSnap Manager ne fonctionne pas correctement](#)" (page 38).

Si ScanSnap Manager ne fonctionne pas correctement

Si l'icône  de ScanSnap Manager est affichée alors que vous avez installé le logiciel et branché le ScanSnap sur l'ordinateur, effectuez les opérations suivantes.

Vérification de la connexion entre le ScanSnap et l'ordinateur

1. Rebranchez le câble USB qui relie l'ordinateur et le ScanSnap.
Assurez-vous de laisser au moins 5 secondes entre le débranchement et le branchement du câble.
Si vous utilisez un concentrateur USB, branchez le câble USB directement sur l'ordinateur.

Si le problème persiste, consultez "[Confirmation du bon fonctionnement de ScanSnap Manager](#)" (page 38).

Confirmation du bon fonctionnement de ScanSnap Manager

1. Fermez le plateau d'alimentation de l'AAD (couverture)/guide de chargement puis redémarrez votre ordinateur.
Assurez-vous d'attendre 5 secondes entre la fermeture et l'ouverture.

Si le problème persiste, consultez [2](#).

2. Si vous utilisez un concentrateur USB, branchez le ScanSnap directement sur l'ordinateur avec un câble USB.

Si le problème persiste, consultez [3](#).

3. Redémarrez votre ordinateur.

Si le problème persiste, consultez "[Si vous avez déjà installé le logiciel auparavant](#)" (page 36). Si aucune amélioration n'est constatée, recommencez les opérations décrites dans "[Si ScanSnap Manager ne fonctionne pas correctement](#)" (page 38).

Si l'installation d'Evernote pour Mac a échoué

Si vous avez tenté d'installer Evernote pour Mac fourni avec le ScanSnap alors qu'il est déjà installé sur votre ordinateur, un message d'erreur pourrait s'afficher.

Le cas échéant, effectuez les opérations suivantes.

- 1.** Quittez Evernote s'il est en cours d'exécution.
Vérifiez le Dock et le côté droit de la barre des menus puis assurez-vous qu'Evernote n'est pas exécuté.
- 2.** Installer Evernote pour Mac.
Pour en savoir plus, consultez ["Evernote pour Mac" \(page 72\)](#).

Installation des logiciels

Dans ce chapitre, vous trouverez des explications sur l'installation des logiciels fournis avec le ScanSnap.

Installation sur Windows	41
Installation sur Mac OS	61

Installation sur Windows

Cette section vous explique comment installer les logiciels sur Windows.

Plateforme requise

Pour obtenir les dernières informations, consultez le Site d'assistance de ScanSnap :

<http://scansnap.fujitsu.com/g-support/fr/>

Système d'exploitation	Windows 8 (32 bits/64 bits)(*1) Windows 7 (32 bits/64 bits) Windows Vista (32 bits/64 bits)(*2) Windows XP (32 bits)(*3)
Unité centrale	Intel® Core™2 Duo 2.2 GHz au minimum (recommandé : Intel® Core™ i5 2.5 GHz au minimum)
Mémoire	32 bits : 1 Go au minimum (recommandé : 4 Go au minimum) 64 bits : 2 Go au minimum (recommandé : 4 Go au minimum)
Résolution de l'affichage (*4)	Windows 8 : 1024 × 768 pixels au minimum Windows 7/Windows Vista/Windows XP : 800 × 600 pixels au minimum
Espace libre du disque dur	L'espace disque requis pour installer les logiciels fournis avec le ScanSnap est le suivant : <ul style="list-style-type: none"> ● ScanSnap Manager : 700 Mo ● ScanSnap Organizer : 670 Mo ● CardMinder : 660 Mo ● ABBYY FineReader for ScanSnap : 620 Mo ● ScanSnap Online Update : 10 Mo ● Evernote pour Windows : 150 Mo ● Scan to Microsoft SharePoint : 40 Mo ● Adobe Acrobat XI Standard : 1,5 Go
Port USB	USB 3.0 (*5)/USB 2.0/USB 1.1

*1 : le logiciel fourni avec le ScanSnap fonctionne comme une application bureau.

*2 : Service Pack 2 au minimum requis.

*3 : Service Pack 3 au minimum requis.

*4 : si la taille de police des caractères est importante, l'affichage de certains écrans sera incomplet.

Le cas échéant, utilisez une police de caractères plus petite.

*5 : Certains ordinateurs ne reconnaissent pas le ScanSnap lorsqu'il est connecté à un port USB 3.0.

Pour en savoir plus sur le port USB 3.0, visitez la page web suivante : <http://scansnap.fujitsu.com/g-support/fr/>

IMPORTANT

- Si votre configuration ne correspond pas à celle indiquée ci-dessus, le ScanSnap pourrait ne pas fonctionner.
- Évitez de brancher le ScanSnap sur le port USB de la souris ou du moniteur (il pourrait ne pas fonctionner correctement).
- Si vous utilisez un concentrateur USB acheté en grande surface, assurez-vous qu'il est équipé d'un adaptateur c.a.
- La numérisation sera plus lente dans les cas suivants :
 - le processeur ou la mémoire ne sont pas conformes aux recommandations
 - la version du port USB ou du hub USB est de type USB 1.1
- L'espace disque réel utilisé pour l'installation peut différer de l'espace disque requis, selon la gestion du disque du système d'exploitation Windows.
- Un espace disque environ trois fois supérieur à la taille du fichier à générer est nécessaire lors de la numérisation du document.
- Si les caractères ne s'affichent pas correctement lorsque vous utilisez CardMinder, Scan to Mobile, Scan to Salesforce Chatter, Scan to SugarSync ou Scan to Dropbox, effectuez les opérations suivantes :
 - Windows XP
 - Sélectionnez **Panneau de configuration** → **Options régionales et linguistiques** → onglet **Langues** → cochez la case **Installez les fichiers pour les langues d'Extrême-Orient**.
 - Installez la police universelle (Arial Unicode MS) depuis le disque de paramétrage de Microsoft Office 2000 au minimum.
 - Avec Windows 8 / Windows 7 / Windows Vista
Installez la police universelle (Arial Unicode MS) depuis le disque de paramétrage de Microsoft Office 2003 au minimum.

CONSEIL

- Avec Windows 8, Windows Vista ou Windows XP, .NET Framework 3.5 SP1 sera installé (500 Mo d'espace disque dur libre requis au maximum) en même temps que les logiciels ci-dessous :
 - ScanSnap Manager
 - ScanSnap Organizer
 - CardMinder
- Avec Windows XP, .NET Framework 2.0 sera installé (280 Mo d'espace disque dur libre requis au maximum) en même temps que les logiciels ci-dessous :
 - Scan to Microsoft SharePoint

Installation des logiciels

Après avoir inséré le Setup DVD-ROM dans le lecteur de DVD-ROM de votre ordinateur, la boîte de dialogue ScanSnap Setup s'ouvre.



La fonction de chaque bouton de la boîte de dialogue ScanSnap Setup est expliquée ci-dessous.

Bouton	Fonction
Lisez-moi	Pour ouvrir la boîte de dialogue Lisez-moi qui vous permettra de consulter le fichier Lisez-moi de chaque logiciel.

Bouton	Fonction
Installer les produits	<p>Pour ouvrir la boîte de dialogue Install Products.</p> <ul style="list-style-type: none"> ● bouton ScanSnap Pour installer les programmes suivants : <ul style="list-style-type: none"> – ScanSnap Manager – ScanSnap Organizer – CardMinder – ABBYY FineReader for ScanSnap – ScanSnap Online Update ● bouton Dropbox Pour ouvrir la page web de téléchargement de Dropbox pour Windows. ● bouton Evernote Pour ouvrir la boîte de dialogue Evernote. Vous pouvez installer Evernote pour Windows ou afficher la page web de téléchargement. ● bouton SugarSync Pour ouvrir la page web de téléchargement de SugarSync Manager pour Windows. ● bouton Scan to Microsoft SharePoint Pour installer Scan to Microsoft SharePoint.
Guides	<p>Pour ouvrir la boîte de dialogue Guides. Vous pouvez consulter les Consignes de sécurité, les Instructions préliminaires, le présent guide, le Guide d'utilisation et les guides des logiciels.</p>
Parcourir le DVD	<p>Pour ouvrir l'explorateur Windows et visualiser les fichiers depuis le DVD-ROM.</p>
Assistance	<p>Affichage du service à contacter pour une assistance technique.</p>
Logiciels d'essai	<p>Pour ouvrir la boîte de dialogue Programmes d'essai qui vous permettra d'installer des logiciels d'essai.</p>

Logiciel ScanSnap

CONSEIL

Une fois l'installation terminée, une bulle informative vous indiquant les dernières mises à jour disponibles peut s'afficher. Pour en savoir plus, consultez l'Aide de ScanSnap Online Update.

Installez les logiciels suivants :

- ScanSnap Manager
- ScanSnap Organizer
- CardMinder
- ABBYY FineReader for ScanSnap

Le logiciel suivant est installé en même temps que les logiciels ci-dessus.

- ScanSnap Online Update

La méthode est la suivante.

1. Allumez l'ordinateur et ouvrez une session en tant qu'utilisateur avec les privilèges d'un administrateur.
2. Insérez le Setup DVD-ROM dans le lecteur de DVD-ROM.
⇒ La boîte de dialogue **ScanSnap Setup** s'ouvre.

CONSEIL

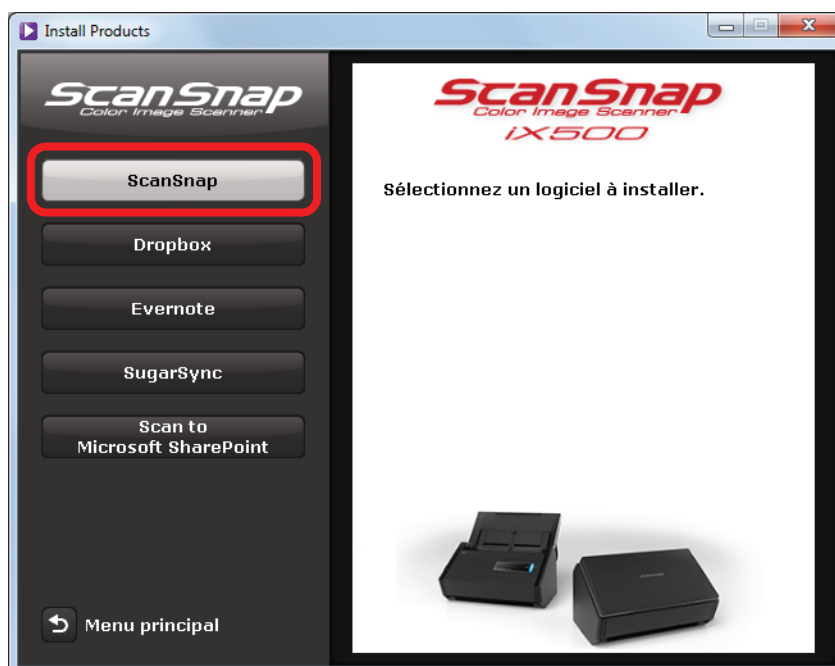
Si la boîte de dialogue **ScanSnap Setup** ne s'ouvre pas, double-cliquez sur la commande **ScanSnap.exe** du DVD-ROM dans l'explorateur de Windows.

3. Cliquez sur le bouton **Installer les produits**.



⇒ La boîte de dialogue **Install Products** s'ouvre.

4. Cliquez sur le bouton **ScanSnap**.

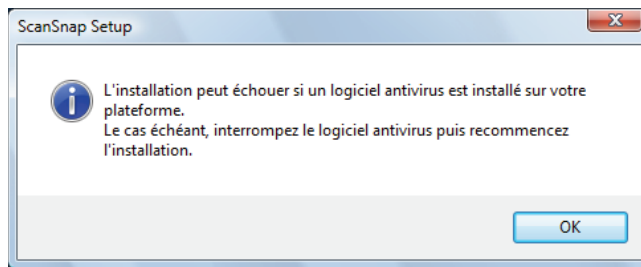


⇒ La boîte de dialogue **ScanSnap** s'ouvre, affichant l'écran **Bienvenue dans l'InstallShield Wizard de ScanSnap**.

5. Cliquez sur le bouton **Suivant**.

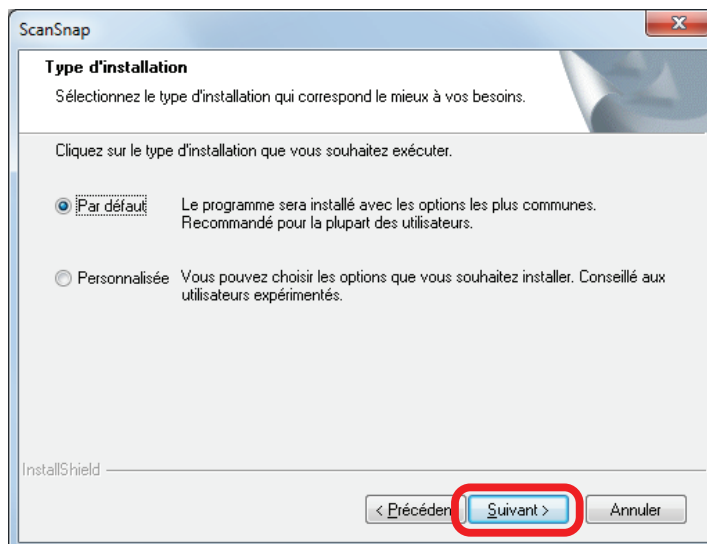
⇒ La boîte de dialogue **ScanSnap Setup** s'ouvre.

6. Lisez le message à propos du logiciel antivirus puis cliquez sur le bouton **OK**.



⇒ L'écran **Type d'installation** s'affiche.

7. Cliquez sur le bouton **Suivant**.



CONSEIL

Vous pouvez spécifier le logiciel que vous souhaitez installer ainsi que son emplacement en sélectionnant **Personnalisée** et en cliquant sur le bouton **Suivant**.

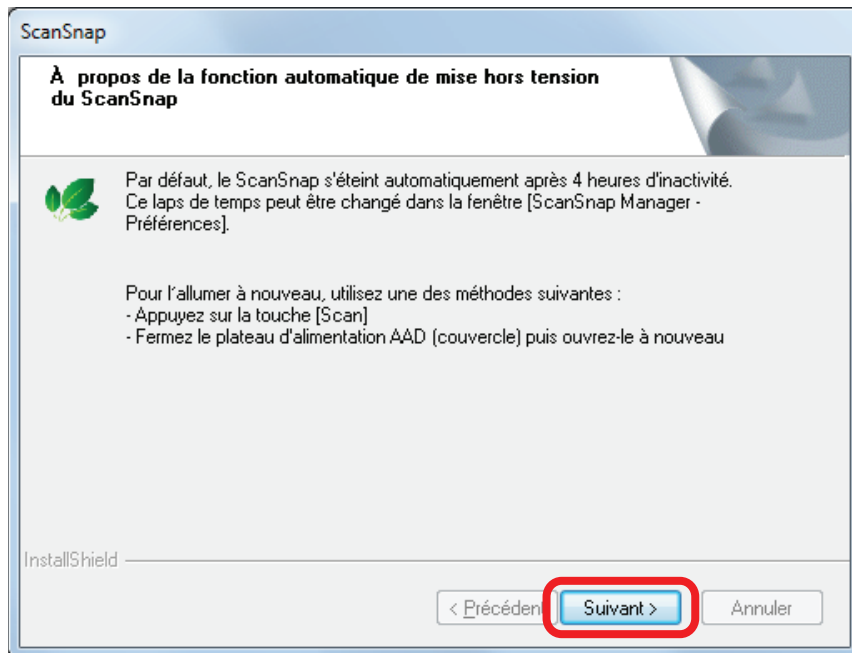
⇒ Une fenêtre relative à l'acceptation du contrat de licence s'ouvre.

8. Lisez le Contrat de licence d'utilisateur final, cochez la case J'accepte les termes du contrat de licence et cliquez sur le bouton **Suivant**.

⇒ L'écran **Début de la copie des fichiers** s'affiche.

9. Confirmez les paramètres et cliquez sur le bouton **Suivant**.

⇒ L'installation commence. L'écran **À propos de la fonction automatique de mise hors tension du ScanSnap** s'affiche.

10. Lisez les explications et appuyez sur le bouton **Suivant**.

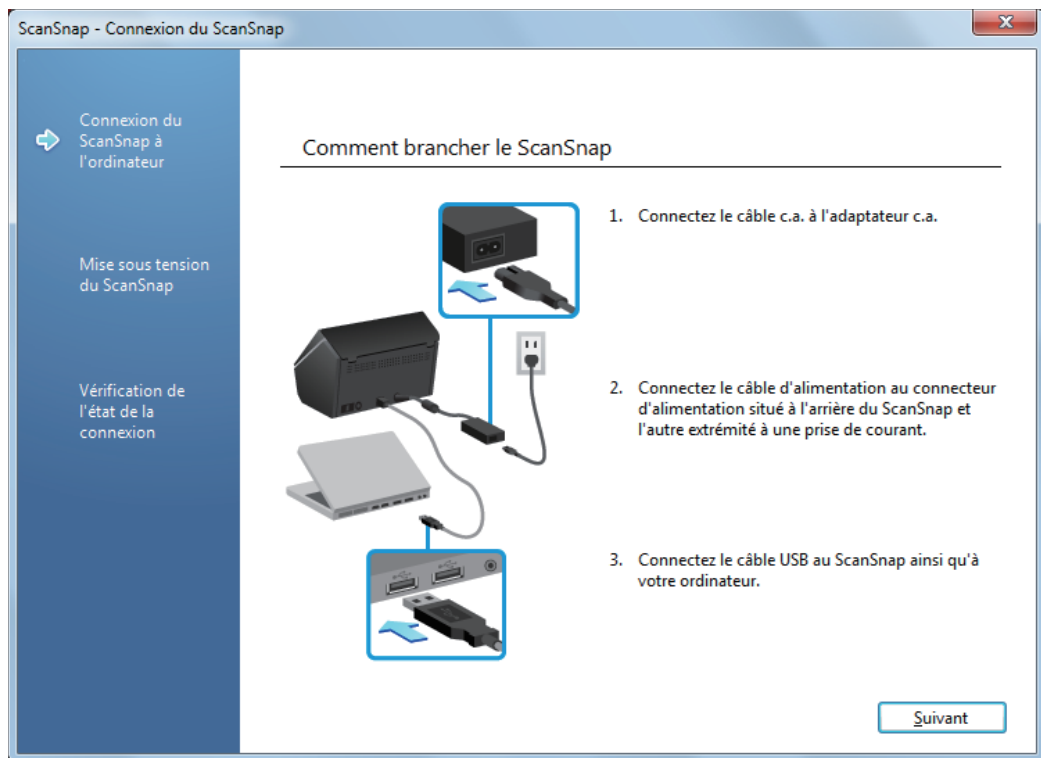
⇒ L'écran **Installation terminée** s'affiche.

11. Cliquez sur le bouton **Terminer**.

⇒ Une fois ScanSnap Manager installé, l'écran **ScanSnap - Connexion du ScanSnap** s'affiche.

Si ScanSnap Manager n'est pas installé, passez à l'étape [14](#).


- 12.** Suivez les instructions qui s'affichent à l'écran pour vérifier la connexion entre le ScanSnap et l'ordinateur.



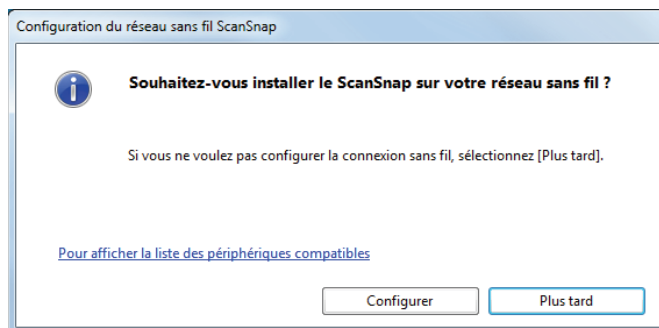
⇒ Lorsque la confirmation de connexion est terminée, l'écran **Configuration du réseau sans fil ScanSnap** s'affiche.

- 13.** Choisissez de configurer les paramètres sans fil pour connecter le ScanSnap via un réseau local sans fil.

Pour configurer les paramètres sans fil, cliquez sur le bouton **Configurer maintenant** puis suivez les instructions sur l'écran. Le détail de chaque écran s'affiche en cliquant

sur le lien à côté de .

Si vous ne souhaitez pas visionner ces détails, cliquez sur le bouton **Plus tard**.



CONSEIL

Pour configurer les paramètres sans fil pour connecter le ScanSnap via un réseau local sans fil plus tard, consultez le guide d'utilisation.

14. Retirez le Setup DVD-ROM du lecteur de DVD-ROM.

IMPORTANT

Si l'installation a échoué, consultez "[Problèmes et solutions avec Windows](#)" (page 14).

Dropbox pour Windows

CONSEIL

Une connexion à internet est requise afin d'installer Dropbox pour Windows.

La méthode est la suivante.

1. Allumez l'ordinateur et ouvrez une session en tant qu'utilisateur avec les privilèges d'un administrateur.
2. Insérez le Setup DVD-ROM dans le lecteur de DVD-ROM.

⇒ La boîte de dialogue **ScanSnap Setup** s'ouvre.

CONSEIL

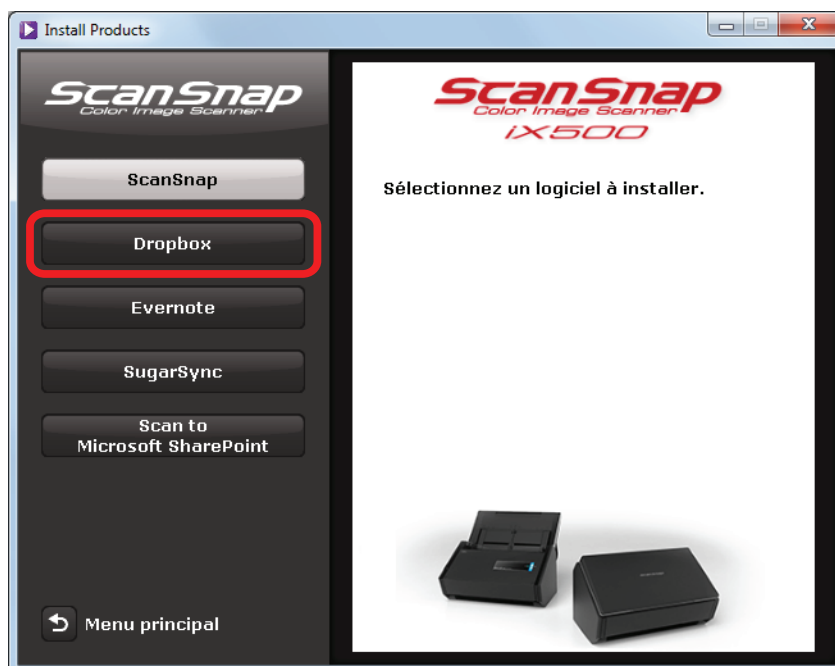
Si la boîte de dialogue **ScanSnap Setup** ne s'ouvre pas, double-cliquez sur la commande **ScanSnap.exe** du DVD-ROM dans l'explorateur de Windows.

3. Cliquez sur le bouton **Installer les produits**.



⇒ La boîte de dialogue **Install Products** s'ouvre.

4. Cliquez sur le bouton **Dropbox**.



⇒ Un navigateur web démarre et la page web de téléchargement de Dropbox pour Windows s'ouvre.

Téléchargez puis installez Dropbox pour Windows.

5. Une fois l'installation terminée, retirez le Setup DVD-ROM du lecteur DVD-ROM.

Evernote pour Windows

La méthode est la suivante.

1. Allumez l'ordinateur et ouvrez une session en tant qu'utilisateur avec les privilèges d'un administrateur.
2. Insérez le Setup DVD-ROM dans le lecteur de DVD-ROM.

⇒ La boîte de dialogue **ScanSnap Setup** s'ouvre.

CONSEIL

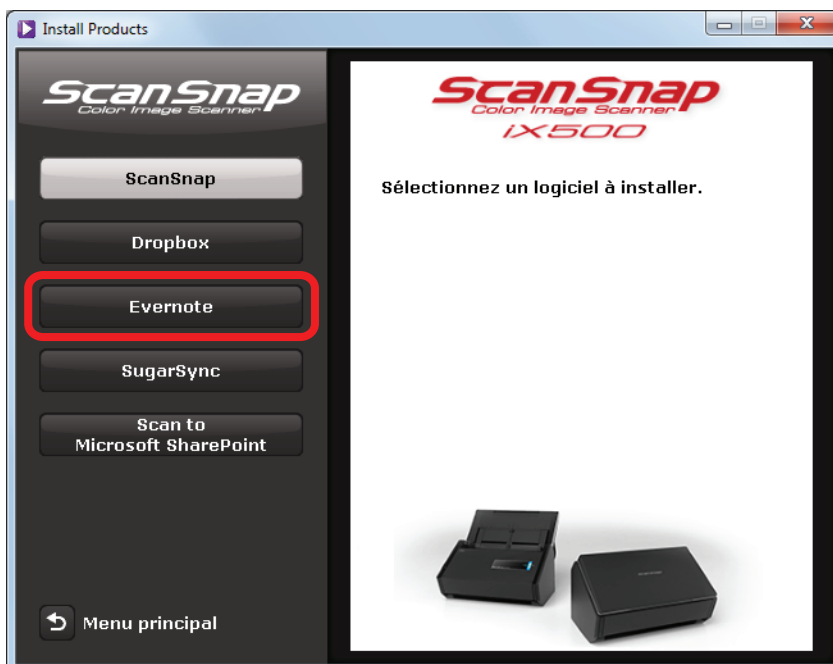
Si la boîte de dialogue **ScanSnap Setup** ne s'ouvre pas, double-cliquez sur la commande **ScanSnap.exe** du DVD-ROM dans l'explorateur de Windows.

3. Cliquez sur le bouton **Installer les produits**.



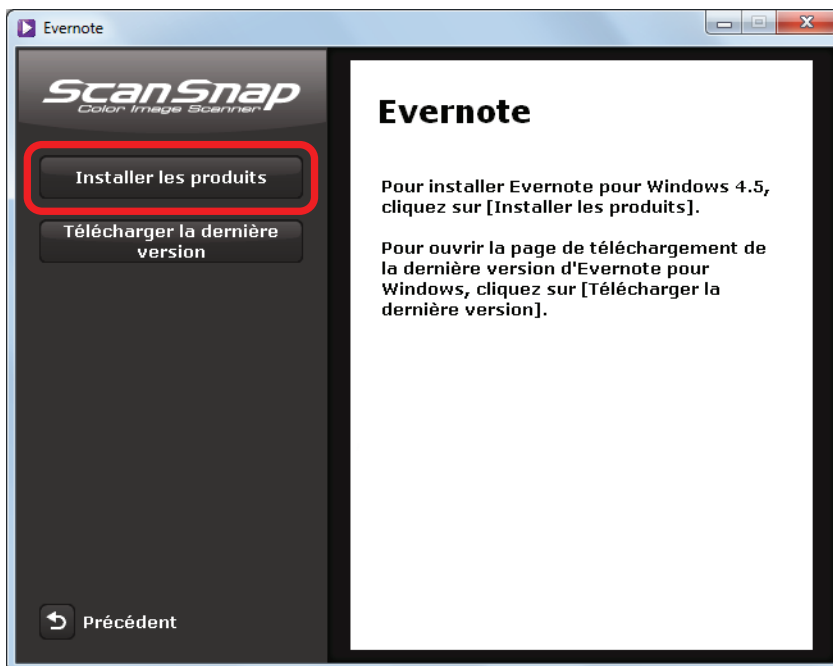
⇒ La boîte de dialogue **Install Products** s'ouvre.

4. Cliquez sur le bouton **Evernote**.



⇒ La boîte de dialogue **Evernote** s'affiche.

5. Cliquez sur le bouton **Installer les produits**.



CONSEIL

S'il vous faut la dernière version d'Evernote pour Windows, cliquez sur le bouton **Télécharger la dernière version**. Un navigateur Web démarre et la page web de téléchargement de Evernote pour Windows s'ouvre. Téléchargez puis installez Evernote pour Windows.

⇒ L'installation commence.

6. Suivez les instructions affichées à l'écran pour terminer l'installation.
7. Cliquez sur le bouton **Terminer** lorsque la notification annonçant la fin de l'installation s'affiche.
8. Retirez le Setup DVD-ROM du lecteur de DVD-ROM.

SugarSync Manager pour Windows

CONSEIL

Une connexion à internet est requise afin d'installer SugarSync Manager pour Windows.

La méthode est la suivante.

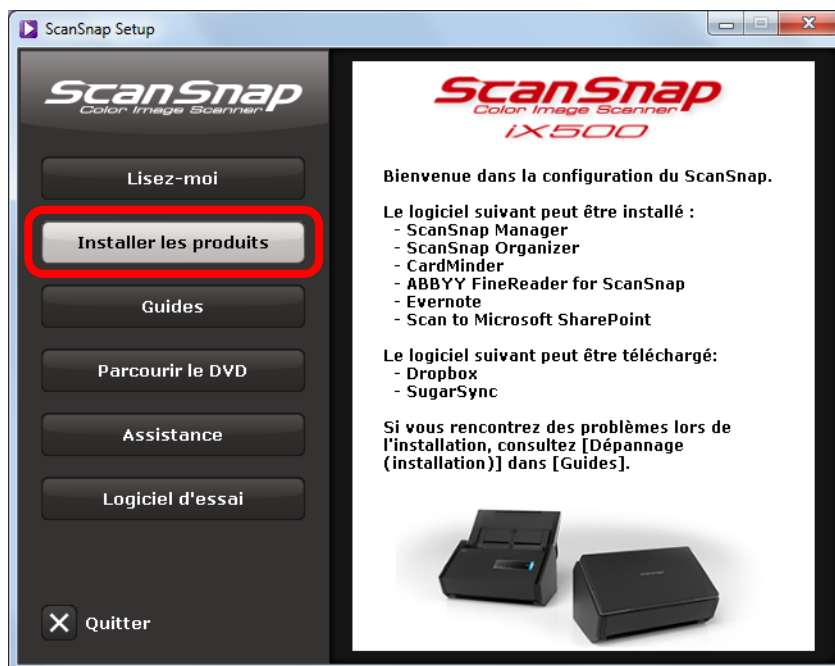
1. Allumez l'ordinateur et ouvrez une session en tant qu'utilisateur avec les privilèges d'un administrateur.

2. Insérez le Setup DVD-ROM dans le lecteur de DVD-ROM.

⇒ La boîte de dialogue **ScanSnap Setup** s'ouvre.

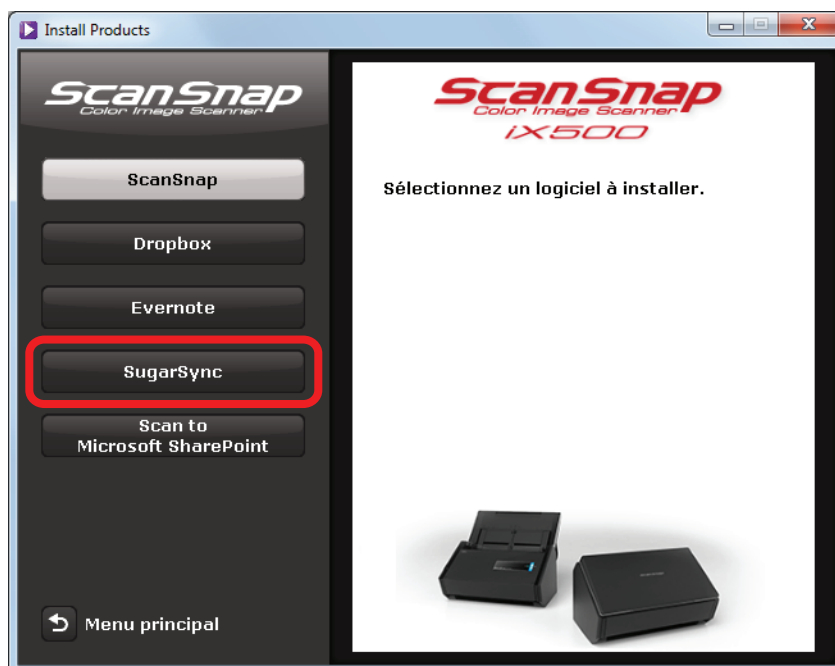
CONSEIL

Si la boîte de dialogue **ScanSnap Setup** ne s'ouvre pas, double-cliquez sur la commande **ScanSnap.exe** du DVD-ROM dans l'explorateur de Windows.

3. Cliquez sur le bouton **Installer les produits**.

⇒ La boîte de dialogue **Install Products** s'ouvre.

4. Cliquez sur le bouton **SugarSync**.



⇒ Un navigateur web démarre et la page web de téléchargement de SugarSync Manager pour Windows s'ouvre.
Téléchargez puis installez SugarSync Manager pour Windows.

5. Une fois l'installation terminée, retirez le Setup DVD-ROM du lecteur DVD-ROM.

Scan to Microsoft SharePoint

La méthode est la suivante.

CONSEIL

Pour en savoir plus sur la plateforme requise et autres remarques sur l'installation, consultez le fichier **Lisez-moi** de Scan to Microsoft SharePoint. Cliquez sur le bouton **Scan to Microsoft SharePoint** dans la boîte de dialogue **Lisez-moi** afin d'ouvrir le fichier correspondant.

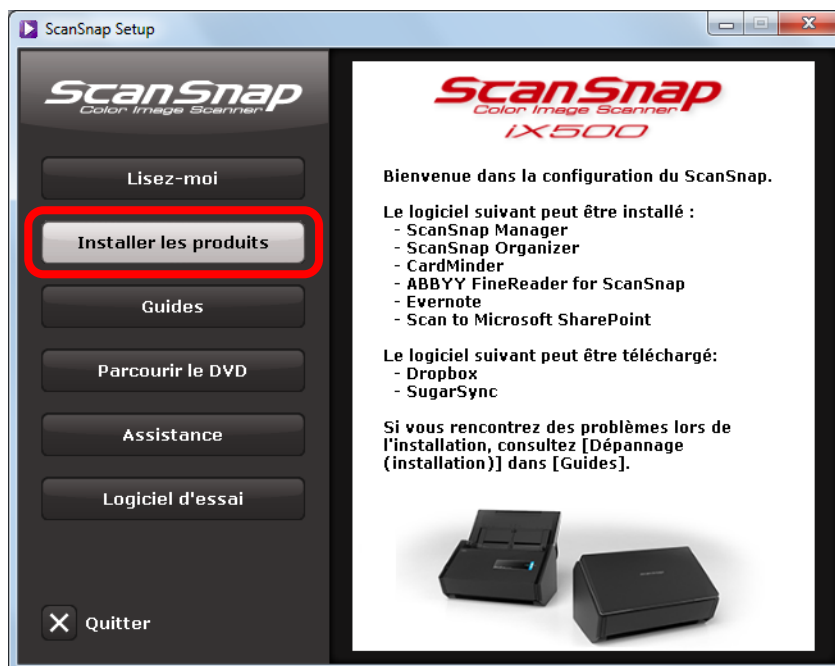
1. Allumez l'ordinateur et ouvrez une session en tant qu'utilisateur avec les privilèges d'un administrateur.
2. Insérez le Setup DVD-ROM dans le lecteur de DVD-ROM.

⇒ La boîte de dialogue **ScanSnap Setup** s'ouvre.

CONSEIL

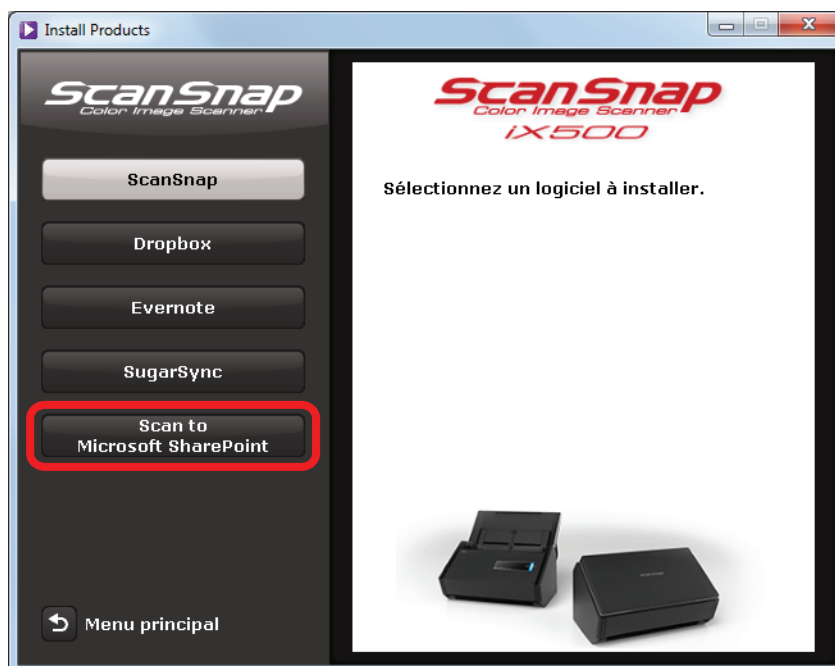
Si la boîte de dialogue **ScanSnap Setup** ne s'ouvre pas, double-cliquez sur la commande **ScanSnap.exe** du DVD-ROM dans l'explorateur de Windows.

3. Cliquez sur le bouton **Installer les produits**.



⇒ La boîte de dialogue **Install Products** s'ouvre.

4. Cliquez sur le bouton **Scan to Microsoft SharePoint**.



⇒ L'installation commence.

5. Suivez les instructions affichées à l'écran pour terminer l'installation.

6. Cliquez sur le bouton **Terminer** lorsque la notification annonçant la fin de l'installation s'affiche.

7. Retirez le Setup DVD-ROM du lecteur de DVD-ROM.

CONSEIL

Pour en savoir plus, consultez le Guide d'utilisation de Scan to Microsoft SharePoint. Cliquez sur le bouton **Scan to Microsoft SharePoint** dans la boîte de dialogue **Guides** pour ouvrir le Guide d'utilisation de Scan to Microsoft SharePoint.

Logiciels d'essai

La méthode est la suivante.

CONSEIL

- Une connexion à internet est requise afin d'installer le logiciel d'essai.
- Pour en savoir plus sur la configuration requise et l'installation du logiciel d'essai, consultez la page de téléchargement. Cliquez sur le bouton du logiciel d'essai à installer dans la boîte de dialogue **Logiciel d'essai**, puis cliquez sur le lien de la page web, situé sur la droite de l'écran, pour ouvrir la page web.

1. Allumez l'ordinateur et ouvrez une session en tant qu'utilisateur avec les privilèges d'un administrateur.
2. Insérez le Setup DVD-ROM dans le lecteur de DVD-ROM.
⇒ La boîte de dialogue **ScanSnap Setup** s'ouvre.

CONSEIL

Si la boîte de dialogue **ScanSnap Setup** ne s'ouvre pas, double-cliquez sur la commande **ScanSnap.exe** du DVD-ROM dans l'explorateur de Windows.

3. Cliquez sur le bouton **Logiciel d'essai**.



⇒ La boîte de dialogue **Trial Software** s'ouvre.

4. Cliquez sur le bouton du logiciel d'essai que vous souhaitez installer.



⇒ Le lien de la page web de téléchargement du logiciel d'essai s'affiche à la droite de l'écran.

Téléchargez le logiciel d'essai depuis la page web de téléchargement et installez-le.

5. Une fois l'installation terminée, retirez le Setup DVD-ROM du lecteur DVD-ROM.

CONSEIL

Pour en savoir plus sur l'utilisation du logiciel d'essai, consultez son guide. Le guide est installé en même temps que le logiciel.

Pour les consulter :

- Version d'essai de Rack2-Filer Smart
Sélectionnez le menu **démarrer** → **Tous les programmes** → **Rack2-Filer Smart** → **Rack2-Filer Smart Votre guide**.
- Version d'essai de Magic Desktop
Sélectionnez le menu **Démarrer** → **Tous les programmes** → **Magic Desktop** → **Magic Desktop Votre guide**.

Adobe Acrobat

La procédure d'installation d'Adobe Acrobat est la suivante.

IMPORTANT

Adobe Acrobat est compatible avec les systèmes d'exploitation suivants :

- Windows 8
- Windows 7
- Windows XP (Service Pack 3 au minimum requis)

Informations supplémentaires sur l'installation :

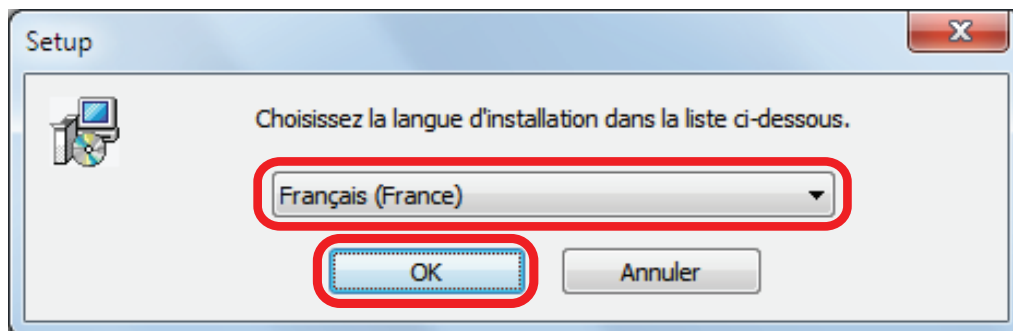
- Internet Explorer 7.0 au minimum/Firefox (ESR)/Google Chrome
- Une résolution d'affichage de 1024 x 768 pixels au minimum

CONSEIL

Adobe Acrobat permet d'afficher les images numérisées grâce à sa liaison avec ScanSnap Manager. Inutile d'installer Adobe Acrobat si vous possédez la dernière version.

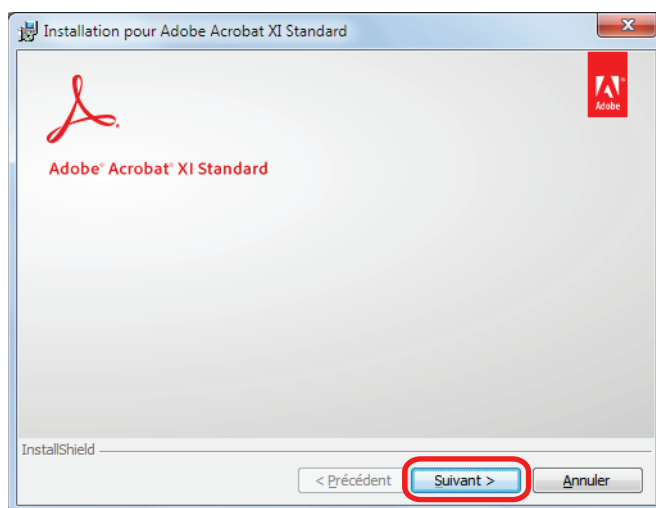
1. Insérez l'Adobe Acrobat DVD-ROM dans le lecteur de DVD-ROM.
⇒ La boîte de dialogue **Exécution automatique** s'affiche.
2. Cliquez sur [Run Setup.exe].
⇒ La boîte de dialogue **Setup** s'affiche.

- Sélectionnez **Français** et cliquez sur le bouton **OK**.



⇒ La boîte de dialogue de paramétrage Adobe Acrobat XI Standard s'affiche.

- Cliquez sur le bouton **Suivant**.



- Suivez les instructions affichées à l'écran pour terminer l'installation.

CONSEIL

- Pour en savoir plus sur l'installation d'Adobe Acrobat, veuillez consulter le fichier « Lisez moi » inclus dans le DVD-ROM Adobe Acrobat.
Afin d'ouvrir le fichier « Lisez moi », exécutez le fichier ci-dessous depuis l'explorateur de Windows.
`lecteur DVD-ROM\LeiaMe.htm`
- Pour en savoir plus sur l'utilisation d'Adobe Acrobat, veuillez consulter la rubrique d'aide d'Adobe Acrobat.

- Une fois l'installation terminée, retirez le DVD-ROM Adobe Acrobat du lecteur de DVD-ROM.

Installation sur Mac OS

Cette section vous explique comment installer les logiciels sur Mac OS.

Plateforme requise

Pour obtenir les dernières informations, consultez le Site d'assistance de ScanSnap :

<http://scansnap.fujitsu.com/g-support/fr/>

Système d'exploitation (*)	OS X v 10.8 (recommandé : 10.8.1 au minimum) Mac OS X v10.7 (recommandé : 10.7.4 au minimum) Mac OS X v10.6 (recommandé : 10.6.8)
Unité centrale	Intel® Core™2 Duo 2.4 GHz au minimum (recommandé : Intel® Core™ i5 2.5 GHz au minimum)
Mémoire	2 Go au minimum (recommandé : 4 Go au minimum)
Résolution de l'affichage	1024 × 768 pixels au minimum
Espace libre du disque dur	L'espace disque requis pour installer les logiciels fournis avec le ScanSnap est le suivant : <ul style="list-style-type: none"> ● ScanSnap Manager : 980 Mo ● CardMinder : 570 Mo ● ABBYY FineReader for ScanSnap : 590 Mo ● ScanSnap Online Update : 10 Mo ● ABBYY FineReader Express Edition for Mac: 220 Mo ● Evernote pour Mac : 80 Mo
Port USB	USB 3.0 / USB 2.0 / USB 1.1

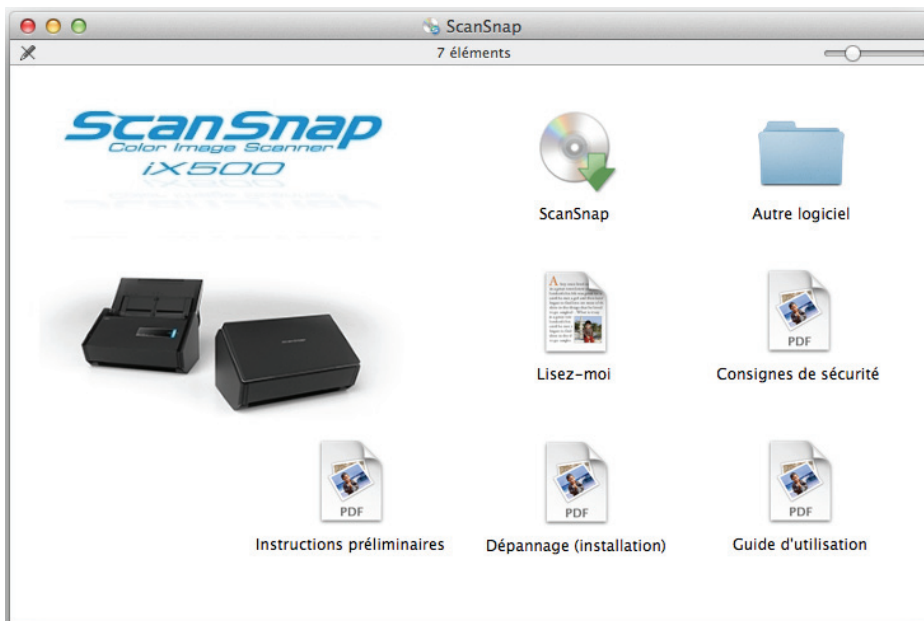
* : nous vous invitons à appliquer les dernières mises à jour de Mac OS.

IMPORTANT

- Si votre configuration ne correspond pas à celle indiquée ci-dessus, le ScanSnap pourrait ne pas fonctionner.
- Évitez de brancher le ScanSnap sur le port USB de la souris ou du moniteur (il pourrait ne pas fonctionner correctement).
- Si vous utilisez un concentrateur USB acheté en grande surface, assurez-vous qu'il est équipé d'un adaptateur c.a.
- La numérisation sera plus lente dans les cas suivants :
 - le processeur ou la mémoire ne sont pas conformes aux recommandations
 - la version du port USB ou du hub USB est de type USB 1.1
- Un espace disque environ trois fois supérieur à la taille du fichier à générer est nécessaire lors de la numérisation du document.

Installation des logiciels

Après avoir inséré le Setup DVD-ROM dans le lecteur de DVD-ROM de votre ordinateur, la fenêtre **ScanSnap** s'affiche.



La fonction de chaque icône de la fenêtre ScanSnap est expliquée ci-dessous.

Icône	Fonction
ScanSnap	Pour installer les programmes suivants : <ul style="list-style-type: none"> • ScanSnap Manager • CardMinder • ABBYY FineReader for ScanSnap • ScanSnap Online Update
Autre logiciel	Pour afficher la fenêtre Autre logiciel . <ul style="list-style-type: none"> • icône ABBYY FineReader Express Pour ouvrir la fenêtre ABBYY FineReader Express. • Icône Dropbox Pour ouvrir la page web de téléchargement de Dropbox pour Mac. • Icône Evernote Pour ouvrir la fenêtre Evernote. Vous pouvez installer Evernote pour Mac ou afficher la page web de téléchargement. • Icône SugarSync Pour ouvrir la page web de téléchargement de SugarSync Manager pour Mac.
Lisez-moi	Pour ouvrir le fichier Lisez-moi.

Icône	Fonction
Consignes de sécurité	Pour ouvrir les "Consignes de sécurité"
Instructions préliminaires	Pour ouvrir les "Instructions préliminaires".
Dépannage (installation)	Pour ouvrir le présent guide.
Guide d'utilisation	Pour ouvrir le "Guide d'utilisation".

Logiciel ScanSnap

CONSEIL

Une fois l'installation terminée, il se peut que la fenêtre **ScanSnap Online Update** s'affiche. Pour en savoir plus, consultez l'Aide de ScanSnap Online Update.

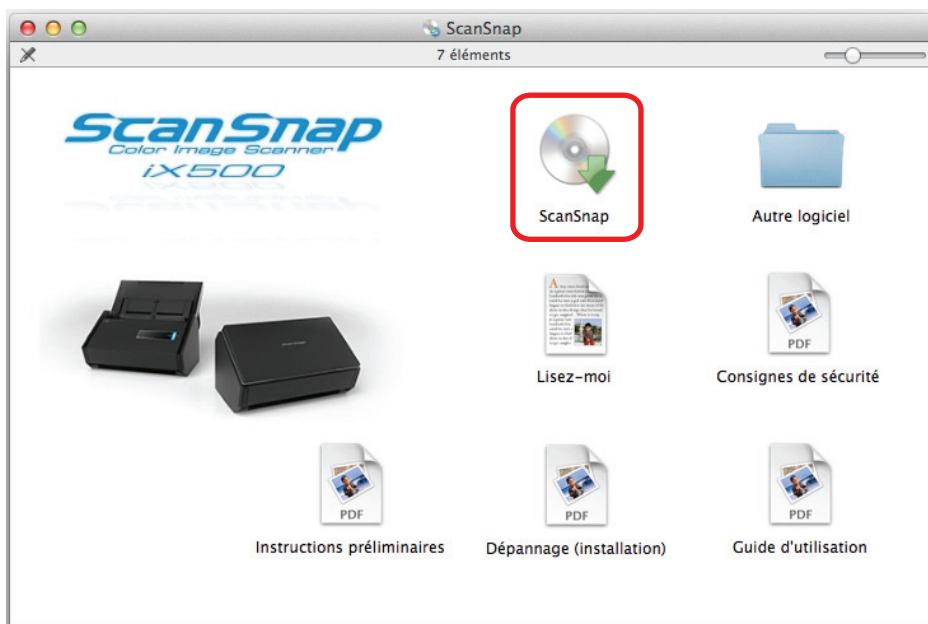
Installez les logiciels suivants :

- ScanSnap Manager
- CardMinder
- ABBYY FineReader for ScanSnap
- ScanSnap Online Update

La méthode est la suivante.

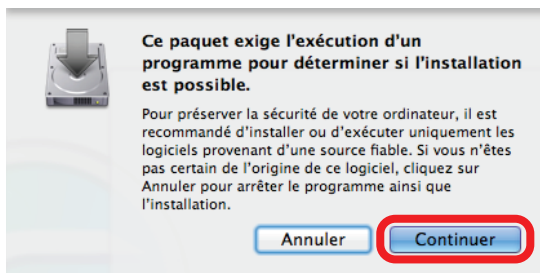
1. Allumez l'ordinateur et ouvrez une session en tant qu'utilisateur avec les privilèges d'un administrateur.
2. Insérez le Setup DVD-ROM dans le lecteur de DVD-ROM.
⇒ La fenêtre **ScanSnap** s'ouvre.

3. Double-cliquez sur l'icône **ScanSnap**.



⇒ Un message de confirmation s'affiche.

4. Cliquez sur **Continuer**.



⇒ La fenêtre **Installer le ScanSnap** s'ouvre, affichant l'écran **Bienvenue dans le programme d'installation du logiciel ScanSnap** s'ouvre.

5. Cliquez sur **Continuer**.

⇒ L'écran **Informations importantes** s'affiche.

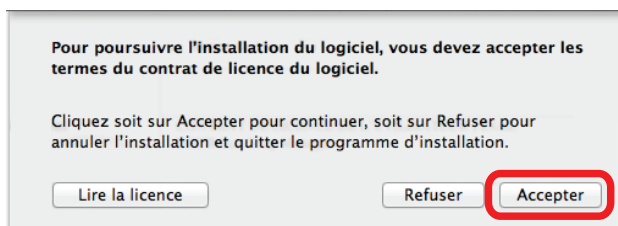
6. Lisez les informations importantes et cliquez sur le bouton Continuer.

⇒ L'écran **Contrat de licence** s'ouvre.

7. Lisez le **CONTRAT DE LICENCE DE L'UTILISATEUR FINAL** et cochez la case Continuer.

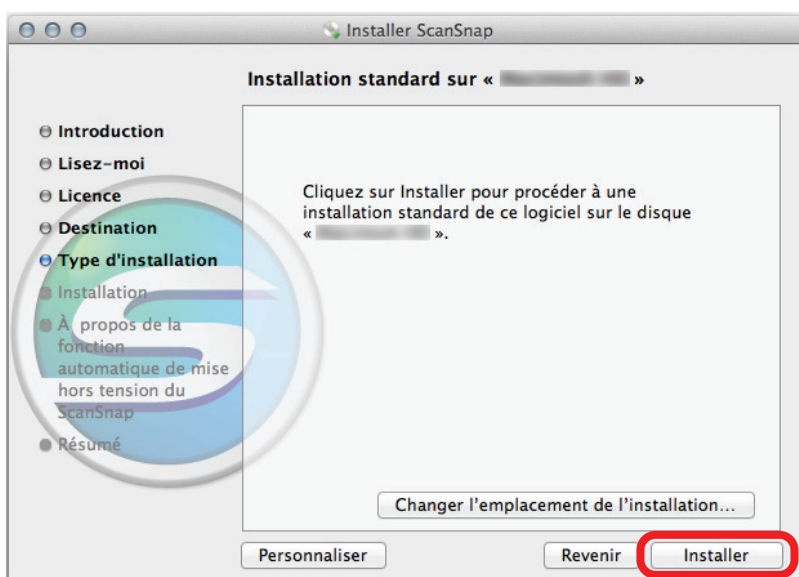
⇒ Un message de confirmation s'affiche.

8. Pour accepter les termes du contrat de licence, cliquez sur le bouton **Accepter**.



⇒ L'écran **Installation standard** sur «*nom du disque*» s'affiche.

9. Cliquez sur le bouton **Installer**.



CONSEIL

- Vous pouvez spécifier le logiciel que vous souhaitez installer en cliquant sur le bouton **Personnaliser**. Le paramètres de ScanSnap Manager et de ScanSnap Online Update ne peuvent être modifiés.

⇒ Une fenêtre d'authentification s'affiche.

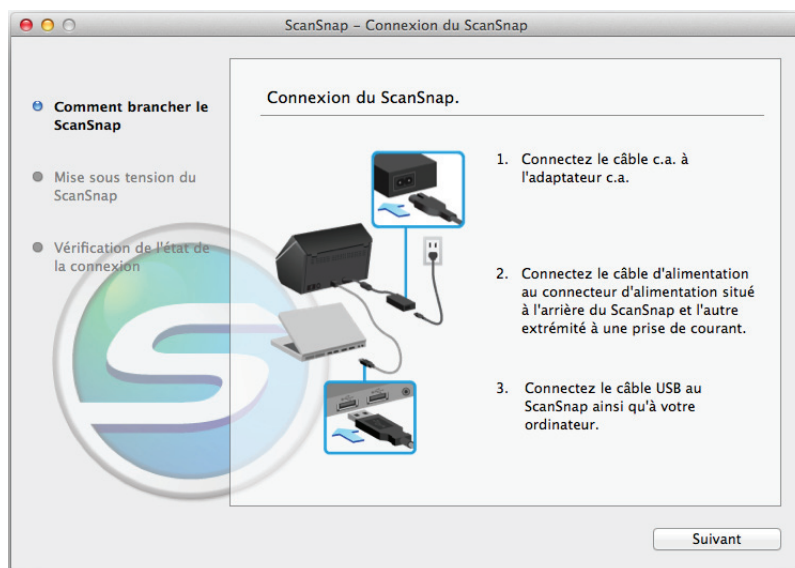
10. Saisissez le mot de passe d'utilisateur et le mot de passe avec les privilèges d'un administrateur, puis cliquez sur le bouton **Installer le logiciel** (bouton **OK** sur Mac OS X v10.6).

⇒ L'installation commence.

Une fois ScanSnap Manager installé, l'écran **ScanSnap - Connexion du ScanSnap** s'affiche.

Si ScanSnap Manager n'est pas installé, l'écran **À propos de la fonction automatique de mise hors tension du ScanSnap** s'affiche. Passez à l'étape 13.

- 11.** Suivez les instructions qui s'affichent à l'écran pour vérifier la connexion entre le ScanSnap et l'ordinateur.

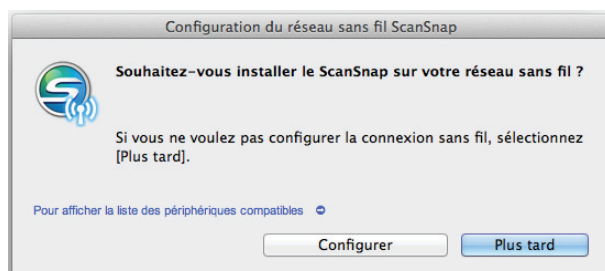


⇒ Lorsque la confirmation de connexion est terminée, l'écran **Configuration du réseau sans fil ScanSnap** s'affiche.

- 12.** Choisissez de configurer les paramètres sans fil pour connecter le ScanSnap via un réseau local sans fil.

Pour configurer les paramètres sans fil, cliquez sur le bouton **Configurer maintenant** puis suivez les instructions sur l'écran. Pour en savoir plus sur chaque écran, cliquez sur le bouton **?**.

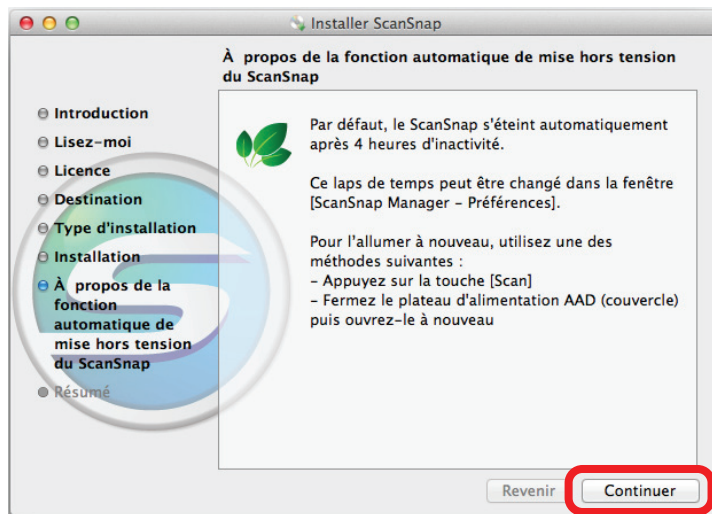
Si vous ne souhaitez pas visionner ces détails, cliquez sur le bouton **Plus tard**.



CONSEIL

Pour configurer les paramètres sans fil pour connecter le ScanSnap via un réseau local sans fil plus tard, consultez le guide d'utilisation.

13. Lisez les explications et appuyez sur le bouton **Continuer**.



⇒ Le message "l'installation est terminée" s'affiche à l'écran.

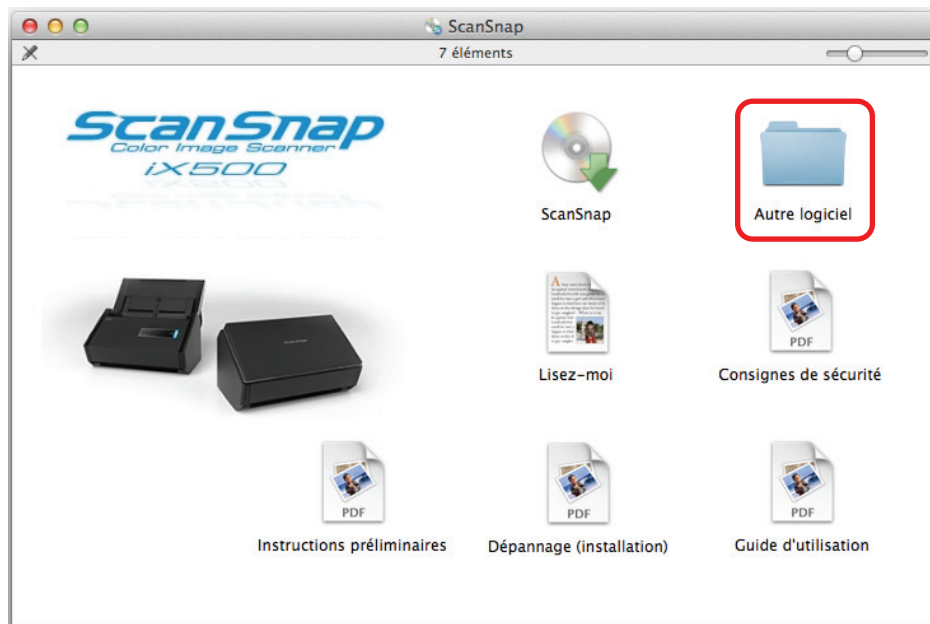
14. Cliquez sur le bouton **Fermer**.
15. Retirez le Setup DVD-ROM du lecteur de DVD-ROM.

ABBYY FineReader Express Edition for Mac

La méthode est la suivante.

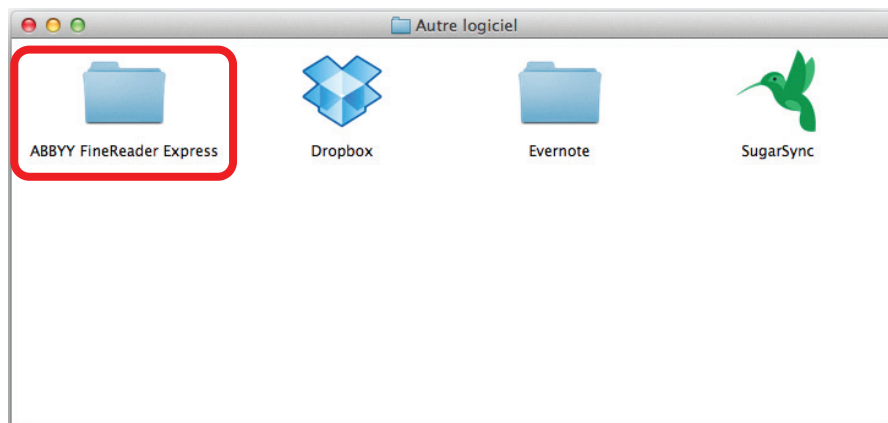
1. Allumez l'ordinateur et ouvrez une session en tant qu'utilisateur avec les privilèges d'un administrateur.
2. Insérez le Setup DVD-ROM dans le lecteur de DVD-ROM.
⇒ La fenêtre **ScanSnap** s'ouvre.

3. Double-cliquez sur l'icône **Autre logiciel**.



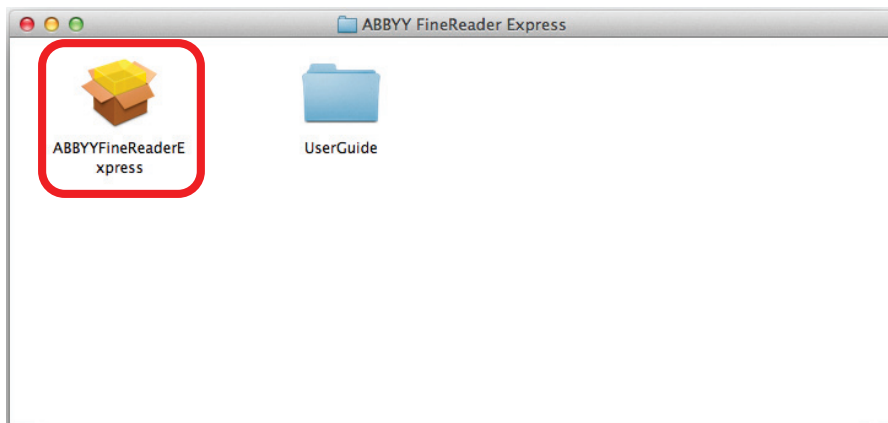
⇒ La fenêtre **Autre logiciel** s'affiche.

4. Double-cliquez sur l'icône **ABBYY FineReader Express**.



⇒ La fenêtre **ABBYY FineReader Express** s'affiche.

5. Double-cliquez sur l'icône **ABBYYFineReaderExpress**.

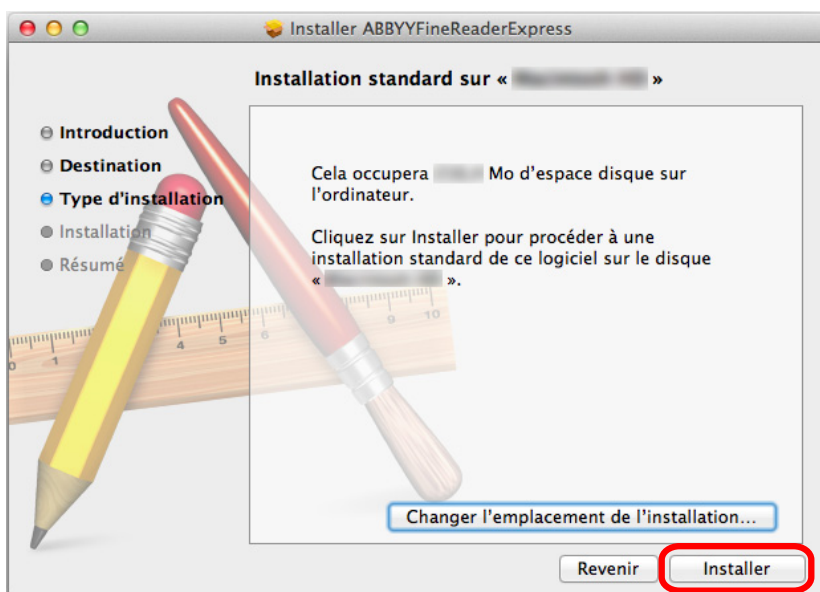


⇒ La fenêtre **Installer ABBYYFineReaderExpress** s'ouvre, affichant l'écran **Bienvenue dans le programme d'installation du logiciel ABBYYFineReaderExpress**.

6. Cliquez sur le bouton **Continuer**.

⇒ L'écran **Installation standard** sur «*nom du disque*» s'affiche.

7. Cliquez sur le bouton **Installer**.



⇒ Une fenêtre d'authentification s'affiche.

8. Saisissez le mot de passe d'utilisateur et le mot de passe avec les privilèges d'un administrateur, puis cliquez sur le bouton **Installer le logiciel** (bouton **OK** sur Mac OS X v10.6).

⇒ L'installation commence.

Le message "l'installation est terminée" s'affiche à l'écran.

9. Cliquez sur le bouton **Fermer**.
10. Retirez le Setup DVD-ROM du lecteur de DVD-ROM.

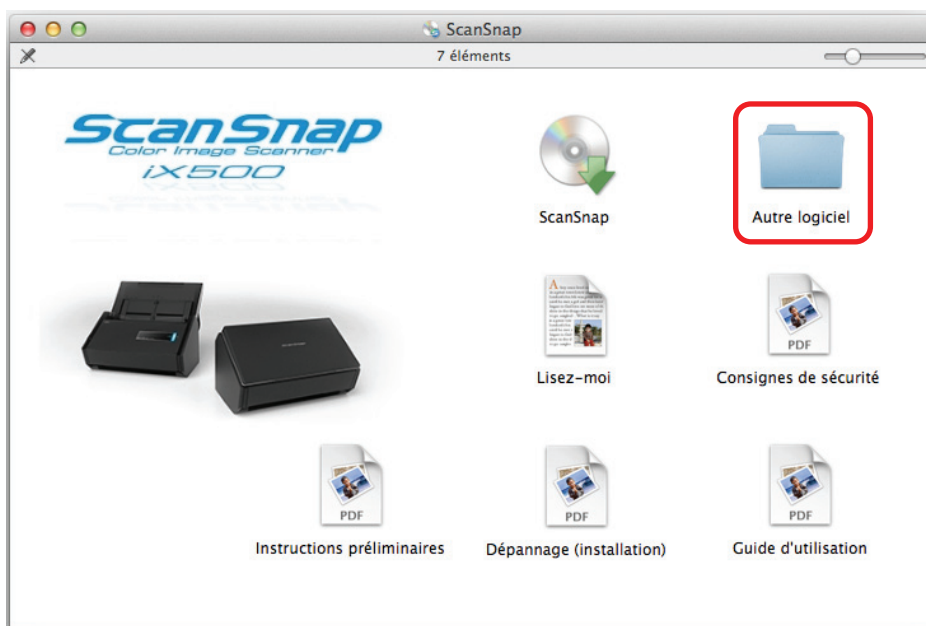
Dropbox pour Mac

CONSEIL

Une connexion à internet est requise afin d'installer Dropbox pour Mac.

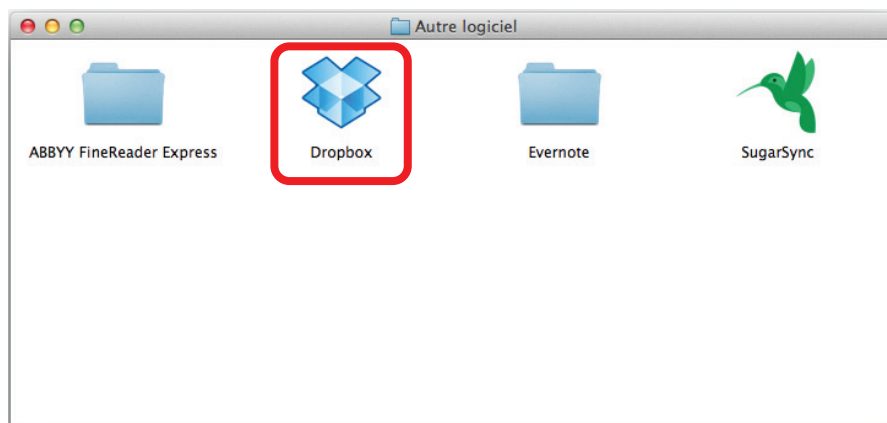
La méthode est la suivante.

1. Allumez l'ordinateur et ouvrez une session en tant qu'utilisateur avec les privilèges d'un administrateur.
2. Insérez le Setup DVD-ROM dans le lecteur de DVD-ROM.
⇒ La fenêtre **ScanSnap** s'ouvre.
3. Double-cliquez sur l'icône **Autre logiciel**.



⇒ La fenêtre **Autre logiciel** s'affiche.

4. Double-cliquez sur l'icône **Dropbox**.



⇒ Un navigateur web démarre et la page web de téléchargement de Dropbox pour Mac s'ouvre.

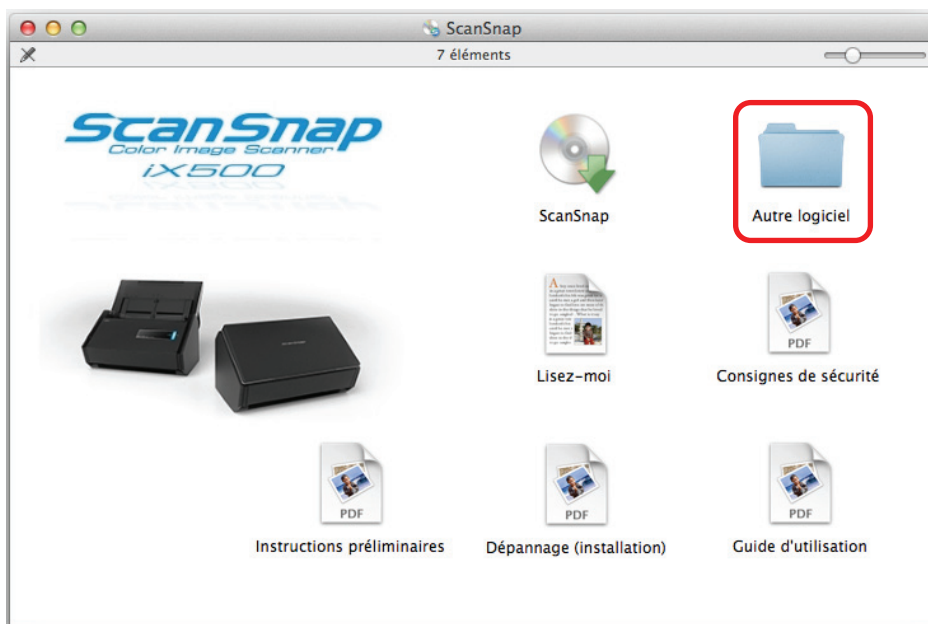
Téléchargez puis installez Dropbox pour Mac.

5. Une fois l'installation terminée, retirez le Setup DVD-ROM du lecteur DVD-ROM.

Evernote pour Mac

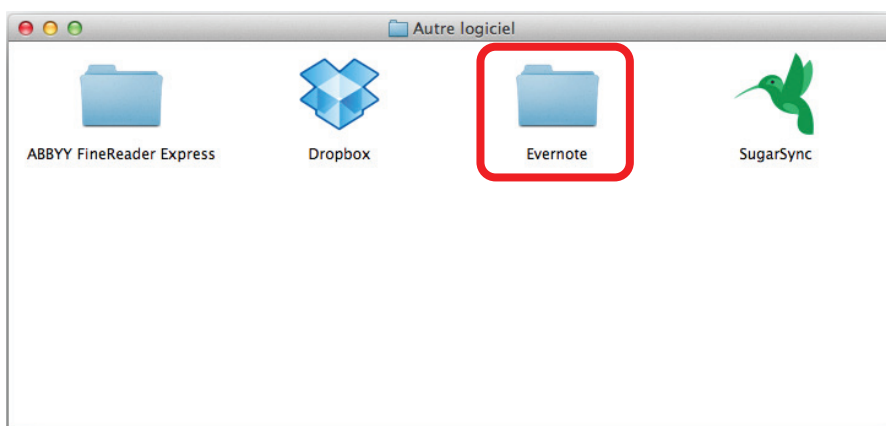
La méthode est la suivante.

1. Allumez l'ordinateur et ouvrez une session en tant qu'utilisateur avec les privilèges d'un administrateur.
2. Insérez le Setup DVD-ROM dans le lecteur de DVD-ROM.
⇒ La fenêtre **ScanSnap** s'ouvre.
3. Double-cliquez sur l'icône **Autre logiciel**.



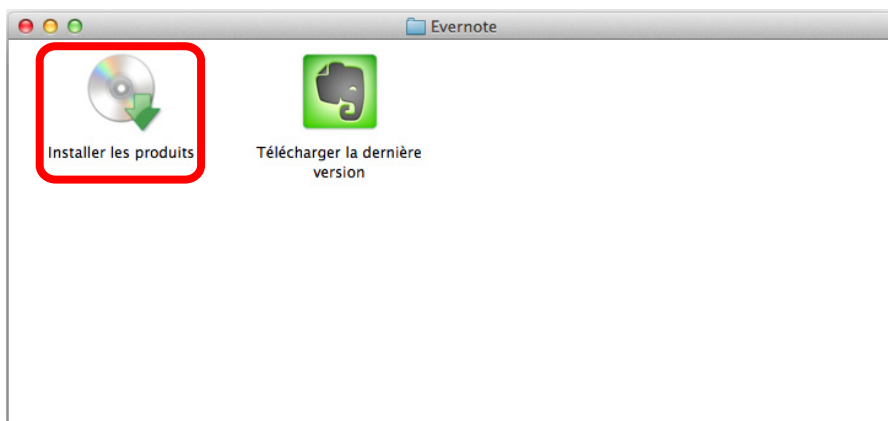
⇒ La fenêtre **Autre logiciel** s'affiche.

4. Double-cliquez sur l'icône **Evernote**.



⇒ La fenêtre **Evernote** s'affiche.

5. Double-cliquez sur l'icône **Installer les produits**.

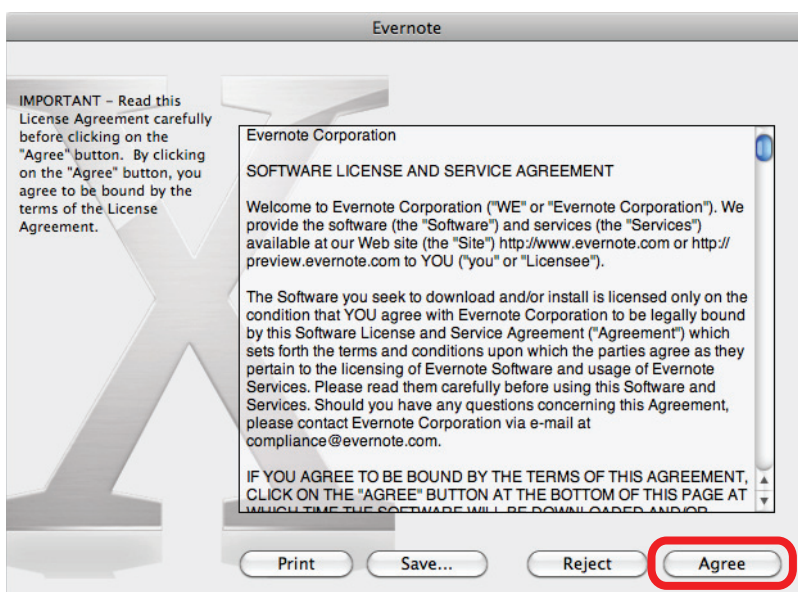


CONSEIL

S'il vous faut la dernière version d'Evernote pour Mac, double-cliquez sur l'icône **Télécharger la dernière version**. Un navigateur web démarre et la page web de téléchargement d'Evernote pour Mac s'ouvre. Téléchargez puis installez Evernote pour Mac.

⇒ Un message de confirmation s'affiche.

6. Pour accepter les termes du contrat de licence, cliquez sur le bouton **Agree**.



⇒ ne fenêtre pour démarrer l'installation d'Evernote pour Mac s'ouvre.

7. Glissez l'icône **Evernote** sur l'icône **Applications**.



⇒ Evernote pour Mac est copié dans le dossier **Applications**.

8. La copie terminée, glissez l'icône d'Evernote  dans la corbeille.

9. Retirez le Setup DVD-ROM du lecteur de DVD-ROM.

IMPORTANT

Si l'installation a échoué, consultez "[Problèmes et solutions avec Mac OS](#)" (page 35).

10. Préparez la liaison avec Evernote.

Démarrez Evernote et créez un nouveau bloc-notes.

SugarSync Manager pour Mac

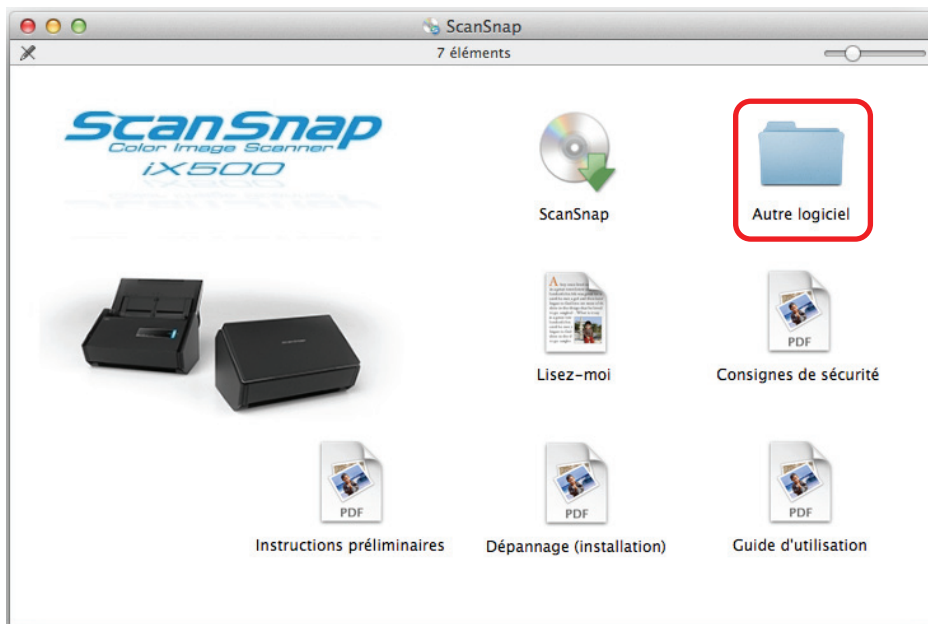
CONSEIL

Une connexion à internet est requise afin d'installer SugarSync Manager pour Mac.

La méthode est la suivante.

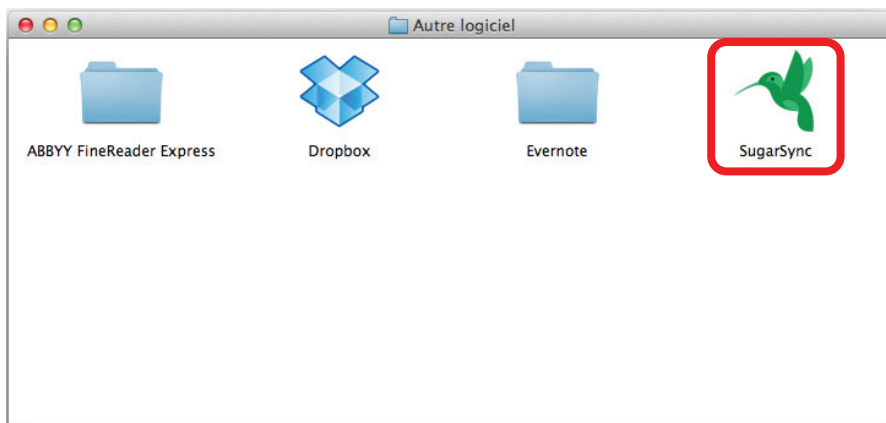
1. Allumez l'ordinateur et ouvrez une session en tant qu'utilisateur avec les privilèges d'un administrateur.
2. Insérez le Setup DVD-ROM dans le lecteur de DVD-ROM.
⇒ La fenêtre **ScanSnap** s'ouvre.

3. Double-cliquez sur l'icône **Autre logiciel**.



⇒ La fenêtre **Autre logiciel** s'affiche.

4. Double-cliquez sur l'icône **SugarSync**.



⇒ Un navigateur web démarre et la page web de téléchargement de SugarSync Manager pour Mac s'ouvre.
Téléchargez puis installez SugarSync Manager pour Mac.

5. Une fois l'installation terminée, retirez le Setup DVD-ROM du lecteur DVD-ROM.

Désinstallation des logiciels

Dans ce chapitre, vous trouverez des explications sur la désinstallation des logiciels fournis avec le ScanSnap.

Pour en savoir plus l'installation, consultez ["Installation des logiciels" \(page 40\)](#).

Désinstallation sur Windows	77
Désinstallation sur Mac OS	79

Désinstallation sur Windows

Cette section vous explique comment désinstaller les logiciels suivants :

- ScanSnap Manager
- ScanSnap Organizer
- CardMinder
- ABBYY FineReader for ScanSnap
- Evernote pour Windows
- Scan to Microsoft SharePoint

CONSEIL

Lorsque vous désinstallez la totalité des logiciels suivant, ScanSnap Online Update l'est également.

- ScanSnap Manager
- ScanSnap Organizer
- CardMinder

La méthode est la suivante.

1. Allumez l'ordinateur et ouvrez une session en tant qu'utilisateur avec les privilèges d'un administrateur.
2. Quittez toutes les applications en cours d'exécution.
3. Sélectionnez le menu **Démarrer** → **Panneau de configuration** → **Désinstaller un programme** sous **Programmes** (avec Windows 8, faites un clic droit sur l'écran **Démarrer** et sélectionnez **Toutes les applications** sur la barre des applications → **Panneau de configuration** sous **Système Windows** → **Désinstaller un programme** sous **Programmes**.
⇒ La fenêtre **Désinstaller ou modifier un programme** s'ouvre avec la liste des logiciels actuellement installés.

4. Sélectionnez le logiciel à désinstaller.

- Pour désinstaller ScanSnap Manager
sélectionnez **ScanSnap Manager**.
- Pour désinstaller ScanSnap Organizer
sélectionnez **ScanSnap Organizer**.
- Pour désinstaller CardMinder
sélectionnez **CardMinder**.
- Pour désinstaller ABBYY FineReader for ScanSnap
Sélectionnez **ABBYY FineReader for ScanSnap(TM) 5.0**.
- Pour désinstaller Evernote pour Windows
Sélectionnez **Evernote**.
- Pour désinstaller Scan to Microsoft SharePoint
Sélectionnez **Scan to Microsoft SharePoint**.

CONSEIL

Répétez les étapes 4. à 6. pour chaque logiciel à désinstaller.

5. Cliquez sur le bouton **Désinstaller**.

⇒ Un message de confirmation s'affiche.

6. Cliquez sur le bouton **Oui**.

⇒ Le logiciel est désinstallé.

IMPORTANT

- L'affichage des écrans peut légèrement varier selon le système d'exploitation que vous utilisez. Dans ce cas, suivez les instructions données par le système d'exploitation.

Exemple :

– **Programmes et fonctionnalités**
pour Windows XP : **Ajouter ou supprimer des programmes**

– bouton **Désinstaller**
pour Windows XP : bouton **Supprimer**

- Si vous n'arrivez pas à désinstaller les logiciels suivants, consultez "[Si vous n'arrivez pas à désinstaller un logiciel](#)" (page 34):

- ScanSnap Manager
- ScanSnap Organizer
- CardMinder

Désinstallation sur Mac OS

Cette section vous explique comment désinstaller les logiciels suivants :

- Pour désinstaller ScanSnap Manager ([page 79](#))
- Pour désinstaller CardMinder ([page 80](#))
- Pour désinstaller ABBYY FineReader for ScanSnap ([page 81](#))
- Pour désinstaller ScanSnap Online Update ([page 81](#))
- Pour désinstaller ABBYY FineReader Express Edition for Mac ([page 82](#))
- Pour désinstaller Evernote for Mac ([page 82](#))



ScanSnap Manager

1. Allumez l'ordinateur et ouvrez une session en tant qu'utilisateur avec les privilèges d'un administrateur.
2. Depuis le Finder, sélectionnez **Applications** et double-cliquez sur **ScanSnap** → **Sub** → **ScanSnap Uninstaller**.
⇒ La fenêtre **ScanSnap Uninstaller** apparaît, affichant l'écran **Bienvenue dans ScanSnap Uninstaller**.
3. Cliquez sur **Continuer**.
⇒ L'écran **Lisez moi** s'affiche.
4. Lisez le fichier **Lisez-moi**, puis cliquez sur le bouton **Désinstaller**.
⇒ Une fenêtre d'authentification s'affiche.
5. Saisissez votre nom d'utilisateur et un mot de passe avec les privilèges d'administrateur et cliquez sur le bouton **OK**.
⇒ La désinstallation commence. Une fois terminée, l'écran **Désinstallation terminée** s'affiche.

6. Cliquez sur le bouton **Fermer**.

CONSEIL

Si ScanSnap Manager a été configuré en tant que rubrique de connexion avec un compte différent de celui en cours, désinstallez-le de la manière suivante :

1. Connectez-vous sur le compte dans lequel ScanSnap Manager a été défini en tant que rubrique de connexion.
2. Dans le menu d'Apple () sélectionnez **Préférences Système**.
⇒ La fenêtre **Préférences Système** s'ouvre.
3. Sélectionnez **Utilisateurs et groupes** (**Comptes** sur Mac OS X v10.6).
⇒ La fenêtre correspondante s'affiche.
4. Dans **Utilisateur actuel (Mon Compte)** sur Mac OS X v10.6), sélectionnez l'utilisateur connecté.
5. Sélectionnez **Ouverture**.
⇒ Une liste d'éléments d'ouverture s'affiche.
6. Dans cette liste, sélectionnez **ScanSnap Manager**.
7. Cliquez sur le bouton  qui se trouve sous la liste.
⇒ ScanSnap Manager est supprimé de la liste.
8. Fermez la fenêtre **Utilisateurs et groupes** (**Comptes** sur Mac OS X v10.6).

CardMinder

1. Allumez l'ordinateur puis ouvrez une session en tant qu'utilisateur avec les privilèges d'un administrateur.
2. Quittez CardMinder s'il en est en cours d'exécution.
3. Dans la barre latérale du Finder, sélectionnez **Applications** → **CardMinder** puis glissez-déposez le dossier CardMinder dans la corbeille.
4. Videz la corbeille.
⇒ Le dossier **CardMinder** est supprimé.

CONSEIL

Pour supprimer la base de données, glissez-déposez le fichier de la base de données dans la corbeille. L'emplacement par défaut est accessible en cliquant sur **Documents** → **CardMinder** → **CardMinder DB.cxdb** depuis la barre latérale dans le Finder.

ABBYY FineReader for ScanSnap

1. Allumez l'ordinateur et ouvrez une session en tant qu'utilisateur avec les privilèges d'un administrateur.
2. Quittez ABBYY FineReader for ScanSnap s'il est en cours d'exécution.
3. Dans le Finder, sélectionnez **Applications** → **ABBYY FineReader for ScanSnap** puis glissez le dossier ABBYY FineReader for ScanSnap dans la corbeille.
4. Videz la corbeille.
⇒ Le dossier **ABBYY FineReader for ScanSnap** est supprimé.

ScanSnap Online Update

CONSEIL

Avant de désinstaller ScanSnap Online Update, assurez-vous que les logiciels suivants n'ont pas été installés.


- ScanSnap Manager
- CardMinder

1. Allumez l'ordinateur et ouvrez une session en tant qu'utilisateur avec les privilèges d'un administrateur.
2. Dans la barre latérale du Finder, sélectionnez **Applications** → **ScanSnap Online Update** → **Sub** et double-cliquez sur **AOUUninstaller**.
⇒ La fenêtre **Désinstallation de ScanSnap Online Update** s'ouvre et affiche la fenêtre **Bienvenue dans le logiciel de désinstallation du ScanSnap**.
3. Cliquez sur le bouton **Continuer**.
⇒ L'écran **Lisez moi** s'affiche.
4. Lisez les informations et cliquez sur le bouton **Désinstaller**.
⇒ Une fenêtre d'authentification s'affiche.
5. Saisissez votre nom d'utilisateur et un mot de passe avec les privilèges d'administrateur et cliquez sur le bouton **OK**.
⇒ La désinstallation commence. Une fois terminée, l'écran **Désinstallation terminée** s'affiche.

ABBYY FineReader Express Edition for Mac

1. Allumez l'ordinateur et ouvrez une session en tant qu'utilisateur avec les privilèges d'un administrateur.
2. Quittez ABBYY FineReader Express Edition for Mac s'il est en cours d'exécution.
3. Dans le Finder, sélectionnez **Applications** → **ABBYY FineReader Express** puis glissez **ABBYY FineReader Express** dans la corbeille.
4. Videz la corbeille.
⇒ **ABBYY FineReader Express** est supprimé.

Evernote pour Mac

1. Allumez l'ordinateur et ouvrez une session en tant qu'utilisateur avec les privilèges d'un administrateur.
2. Quittez Evernote s'il est en cours d'exécution.
Si l'icône d'Evernote () est affichée dans le menu d'état de la barre des menus, cliquez sur l'icône et sélectionnez **Quitter** dans le menu qui s'affiche.
3. Dans le Finder, sélectionnez **Applications** → **Evernote** puis glissez **Evernote** dans la corbeille.
4. Videz la corbeille.
⇒ **Evernote** est supprimé.

Index

A

ABBYY FineReader Express Edition for Mac	67
ABBYY FineReader for ScanSnap	
Windows	45
Mac OS	63
Adobe Acrobat	59

B

boîte de dialogue ScanSnap Setup	43
----------------------------------------	----

C

CardMinder	
Windows	45
Mac OS	63

D

Désinstaller	
Windows	77
Mac OS	79
Dropbox pour Mac	70
Dropbox pour Windows	50

E

Evernote pour Mac	72
Evernote pour Windows	51

F

fenêtre ScanSnap	62
-------------------------------	----

I

Installer	
Windows	41
Mac OS	61

L

Logiciels d'essai	57
-------------------------	----

O

Online Update	
Windows	45
Mac OS	63

S

ScanSnap Manager	
Windows	45
Mac OS	63
ScanSnap Organizer	45
Scan to Microsoft SharePoint	55
SugarSync Manager pour Mac	74
SugarSync Manager pour Windows	53

Dépannage (installation)
P3PC-4222-04FRZ0
Date de publication : décembre 2013
Responsable de la publication : PFU LIMITED

- Les informations contenues dans ce guide peuvent être modifiées sans préavis.
- PFU LIMITED n'est responsable ni des dommages accessoires ni des dommages immatériels résultant de l'utilisation de ce produit ni de réclamations de tout tiers.
- La copie intégrale ou partielle de ce guide ainsi que la reproduction des applications du scanneur sont formellement interdites, conformément aux lois relatives au droit d'auteur.