

P3PC-3792-03PTZ0

Soluções de problemas

Instalação

The Fujitsu logo, consisting of the word "FUJITSU" in a bold, serif font, with a stylized infinity symbol above the letter "I".

Introdução



Agradecemos a aquisição do scanner de imagem em cores ScanSnap S1500 / S1500M / S1300 / S1100 (referido aqui, apenas como "ScanSnap").

Este manual fornece informações sobre as soluções dos problemas encontrados ao instalar os programas fornecidos com o ScanSnap, como instalar e desinstalar estes programas. Esperamos que o mesmo possa fornecer informações úteis a fim de utilizar o ScanSnap.

Se o sistema operacional Microsoft® Windows® estiver sendo usado, o Adobe® Acrobat® ou Adobe® Reader™ (7.0 ou suas versões mais recentes) são necessários para exibir ou imprimir este manual.

Marcas registradas

Microsoft, Windows, Windows Vista e SharePoint são marcas comerciais ou marcas registradas da Microsoft Corporation nos Estados Unidos e em outros países.

Apple, o logotipo Apple, Mac e Mac OS são marcas comerciais da Apple Inc.

Adobe, o logotipo Adobe, Acrobat e Adobe Reader são marcas comerciais ou marcas registradas da Adobe Systems Incorporated nos Estados Unidos e/ou outros países.

Intel, Pentium e Intel Core são marcas comerciais ou marcas registradas da Intel Corporation ou de suas subsidiárias nos Estados Unidos e em outros países.

PowerPC é uma marca comercial ou marca registrada da International Business Machines Corporation nos Estados Unidos e/ou outros países.

Cardiris é a marca comercial da I.R.I.S.

ABBYY™ FineReader™ Engine ©2011 ABBYY. OCR by ABBYY

ABBYY e FineReader são marcas comerciais da ABBYY.

Evernote é a marca comercial ou marca registrada da Evernote Corporation.

ScanSnap, o logotipo ScanSnap, CardMinder e Rack2-Filer são marcas comerciais ou marcas registradas da PFU LIMITED no Japão.

Outros nomes de companhias e produtos são marcas comerciais ou marcas registradas de seus respectivos proprietários.

Fabricante

PFU LIMITED

International Sales Dept., Imaging Business Division, Products Group

Solid Square East Tower

580 Horikawa-cho, Saiwai-ku, Kawasaki-shi, Kanagawa 212-8563, Japan

Telefone: (81-44) 540-4538

© PFU LIMITED 2011-2012

Manuais

Ao utilizar o ScanSnap, leia os seguintes manuais quando necessário:

Manual	Descrição	Como consultar
Precauções de segurança	Leia este manual antes de usar o produto pois contém informações importantes sobre a utilização segura do ScanSnap.	Incluso na caixa.
Instruções básicas do ScanSnap S1500 / S1500M (*1)	Este manual descreve sobre os componentes da caixa, instalações de programas, conexão do ScanSnap e operações.	
Instruções básicas do ScanSnap S1300 (*2)		
Instruções básicas do ScanSnap S1100 (*3)		
Manual de instruções do ScanSnap S1500 / S1500M (*1)	Fornece informações sobre operações básicas, instalações de programas, métodos de digitalização, configurações variadas e manuseio do ScanSnap.	<p>Windows Selecione o menu [Iniciar] → [Todos os Programas] → [ScanSnap Manager] → [ScanSnap Operator's Guide].</p> <p>Mac OS Na barra lateral do Finder selecione [Aplicativos] e clique 2 vezes em [ScanSnap] → [Manual] → [Manual de instruções.pdf].</p>
Manual de instruções do ScanSnap S1300 (*2)		
Manual de instruções do ScanSnap S1100 (*3)		
Soluções de problemas Instalação (este manual)	Leia este manual quando houver falhas ao instalar os programas ou quando o ScanSnap não operar normalmente após a conclusão da instalação dos programas. O mesmo descreve sobre as soluções para esses problemas.	<p>Windows</p> <ul style="list-style-type: none"> ● Clique [Documentos] → [Soluções de problemas (instalação)] na tela [ScanSnap Setup] que aparece quando o Setup DVD-ROM é inserido no drive de DVD. ● Selecione o menu [Iniciar] → [Todos os Programas] → [ScanSnap Manager] → [Soluções de problemas (instalação)]. <p>Mac OS</p> <ul style="list-style-type: none"> ● Clique 2 vezes o ícone [Soluções de problemas (instalação)] na tela [ScanSnap] que aparece quando o Setup DVD-ROM é inserido no drive de DVD. ● Na barra lateral do Finder selecione [Aplicativos] e clique 2 vezes em [ScanSnap] → [Manual] → [Soluções de problemas (instalação)].

*1 : Documentação do ScanSnap S1500 e S1500M

*2 : Documentação do ScanSnap S1300

*3 : Documentação do ScanSnap S1100

■ Sobre este manual

Estrutura deste manual

Este manual é composto pelos seguintes capítulos:

Problemas e soluções no Windows

Este capítulo descreve sobre as soluções dos problemas quando houver falhas ao instalar os programas fornecidos com o ScanSnap, ou quando o mesmo não operar normalmente após a instalação dos programas.

Problemas e soluções no Mac OS

Este capítulo descreve sobre as soluções dos problemas quando houver falhas ao instalar os programas fornecidos com o ScanSnap.

Instalando os programas



Este capítulo descreve como instalar os programas fornecidos com o ScanSnap.

Desinstalando os programas

Este capítulo descreve como desinstalar cada programa.

Avisos utilizados neste manual

Os seguintes avisos são usados neste manual:

Aviso	Descrição
	Este aviso alerta particularmente sobre informações importantes. Certifique-se de lê-las.
	Este aviso alerta o usuário quanto às dicas úteis sobre o uso do aparelho.

Instruções sobre os comandos

Os botões ou menus que devem ser selecionados consecutivamente no programa são interligados com uma seta para a direita "→".

Exemplo: Clique o menu [Iniciar] → [Computador].

Exemplos de tela deste manual

●Tela do Windows

Os exemplos de tela deste manual foram criados de acordo com os padrões da Microsoft Corporation.

Neste manual são usados os exemplos de tela do Windows Vista.

Dependendo do sistema operacional, a tela do usuário pode diferir dos exemplos exibidos neste manual.

●Tela do Mac OS

Neste manual são usados os exemplos de tela do Mac OS X v10.6.

Dependendo do Mac OS utilizado, a tela do usuário pode diferir dos exemplos exibidos neste manual.

Para aperfeiçoamento do produto, os exemplos de tela deste manual estão sujeitos a alterações sem aviso prévio.

Se a tela atual diferir dos exemplos de tela deste manual, efetue as operações seguindo a tela exibida pelo computador.


Abreviações utilizadas neste manual

As seguintes abreviações são utilizadas neste manual:

Windows 7	: Windows [®] 7 Starter operating system, Português Windows [®] 7 Home Premium operating system, Português Windows [®] 7 Professional operating system, Português Windows [®] 7 Enterprise operating system, Português Windows [®] 7 Ultimate operating system, Português
Windows Vista	: Windows Vista [™] Home Basic operating system, Português Windows Vista [™] Home Premium operating system, Português Windows Vista [™] Business operating system, Português Windows Vista [™] Enterprise operating system, Português Windows Vista [™] Ultimate operating system, Português
Windows XP	: Windows [®] XP Home Edition operating system, Português Windows [®] XP Professional operating system, Português
Windows 2000	Windows [®] 2000 Professional operating system, Português
Internet Explorer	: Windows [®] Internet Explorer [®] Microsoft [®] Internet Explorer [®]
Windows	: Windows 7, Windows Vista, Windows XP ou Windows 2000 operating system
Mac OS	: Mac OS X v10.7, Mac OS X v10.6, Mac OS X v10.5 ou Mac OS X v10.4

Adobe Acrobat	: Adobe® Acrobat® Todas as descrições deste manual utilizam o Adobe Acrobat que acompanha o ScanSnap S1500 / S1500M. A não ser que seja especificado, o termo Adobe Acrobat se refere ao Adobe Acrobat fornecido com o ScanSnap S1500 / S1500M. Observe que o Adobe Acrobat está sujeito a atualizações sem aviso prévio. Se as descrições diferirem das exibidas na tela do programa, consulte a Ajuda do Adobe Acrobat.
ABBYY FineReader for ScanSnap	: ABBYY FineReader for ScanSnap™ Todas as descrições deste manual assumem o uso do ABBYY FineReader for ScanSnap que acompanha este produto. A não ser que seja especificado, o termo ABBYY FineReader for ScanSnap se refere ao programa que acompanha este produto. Observe que o ABBYY FineReader for ScanSnap está sujeito a atualizações sem aviso prévio. Se as descrições do manual diferirem das telas exibidas, consulte a Ajuda do ABBYY FineReader for ScanSnap.
Cardiris	: Cardiris™ for ScanSnap
S1500	: Scanner de imagem em cores ScanSnap S1500
S1500M	: Scanner de imagem em cores ScanSnap S1500M
S1300	: Scanner de imagem em cores ScanSnap S1300
S1100	: Scanner de imagem em cores ScanSnap S1100
ScanSnap	: S1500 / S1500M / S1300 / S1100

Sumário



Introdução.....	2
■ Sobre este manual.....	4
Problemas e soluções no Windows	9
Como solucionar os problemas	10
Se a instalação falhar na primeira tentativa	11
Se o programa foi instalado anteriormente	12
■ Desinstalando o programa	12
■ Removendo as informações de instalação	16
■ Instalando o programa pela janela [ScanSnap Setup].....	20
■ Instalando um programa por vez	23
Quando o ícone do ScanSnap Manager não for exibido	24
■ Exibindo o ícone do ScanSnap Manager.....	24
Quando o ScanSnap Manager não funcionar normalmente	25
■ Removendo ícones desnecessários da barra de tarefas.....	25
■ Verificando a conexão entre o ScanSnap e o computador.....	25
■ Verificando se o ScanSnap Manager está funcionando normalmente	26
■ Removendo as informações de conexão do ScanSnap	29
Quando houver problemas na desinstalação do programa	31
Problemas e soluções no Mac OS.....	32
Se o programa já foi instalado anteriormente	33
Se houver falha ao instalar o Evernote para Mac	34
Instalando os programas	35
Instalando no Windows	36
■ Requisitos do sistema	36
■ Como instalar os programas	38
■ Programas ScanSnap.....	40

■ Evernote para Windows	44
■ SugarSync Manager para Windows.....	46
■ Scan to Microsoft SharePoint.....	48
■ Programas de teste	50
■ Adobe Acrobat	52
Instalando no Mac OS	54
■ Requisitos do sistema	54
■ Como instalar os programas	55
■ Programas ScanSnap	56
■ Evernote para Mac.....	60
■ SugarSync Manager para Mac	63
■ Adobe Acrobat	65
Desinstalando os programas.....	67
Desinstalando no Windows	68
Desinstalando no Mac OS	70
■ ScanSnap Manager	70
■ ABBYY FineReader for ScanSnap.....	72
■ Cardiris.....	73
■ Evernote para Mac.....	73
Índice.....	74

Problemas e soluções no Windows



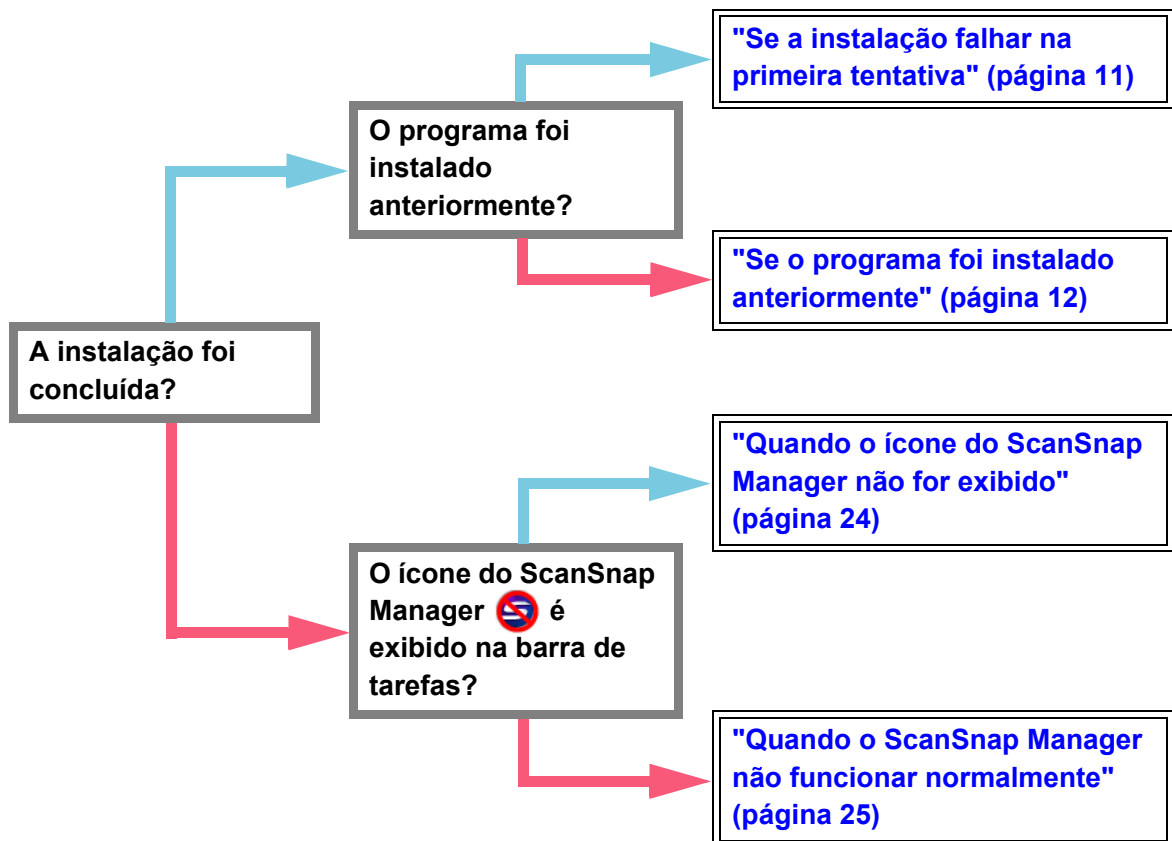
Este capítulo descreve sobre as soluções dos problemas que podem surgir durante a instalação / desinstalação dos programas fornecidos no Windows.

Como solucionar os problemas	10
Se a instalação falhar na primeira tentativa	11
Se o programa foi instalado anteriormente	12
Quando o ícone do ScanSnap Manager não for exibido	24
Quando o ScanSnap Manager não funcionar normalmente	25
Quando houver problemas na desinstalação do programa	31

Como solucionar os problemas

Quando ocorrer problemas ao instalar o programa ou quando o ScanSnap não funcionar normalmente após a instalação concluída, consulte o fluxograma abaixo para solucionar problemas.

Sim →
Não →



Se a instalação falhar na primeira tentativa

Esta seção descreve como solucionar problemas quando houver falha ao instalar os programas fornecidos pela primeira vez.

Se algum programa fornecido com o ScanSnap foi instalado anteriormente (incluindo modelos além do S1500 / S1500M / S1300 / S1100), consulte a seção "[Se o programa foi instalado anteriormente](#)" (página 12).

- 1. Reinicie o computador e faça o login como Administrador.**
- 2. Reinstale o programa.**

Para maiores detalhes, consulte a seção "[Instalando no Windows](#)" (página 36).

Se o programa foi instalado anteriormente

Esta seção descreve como solucionar problemas quando houver falhas ao reinstalar os programas fornecidos com o ScanSnap (incluindo modelos além do S1500 / S1500M / S1300 / S1100).

■ Desinstalando o programa

Desinstale o programa seguindo os procedimentos abaixo:

- 1. Se o ScanSnap estiver conectado ao computador, desconecte o cabo USB.**
- 2. Efetue o login como Administrador.**
- 3. Se o programa antivírus estiver sendo executado, desative o programa temporariamente.**

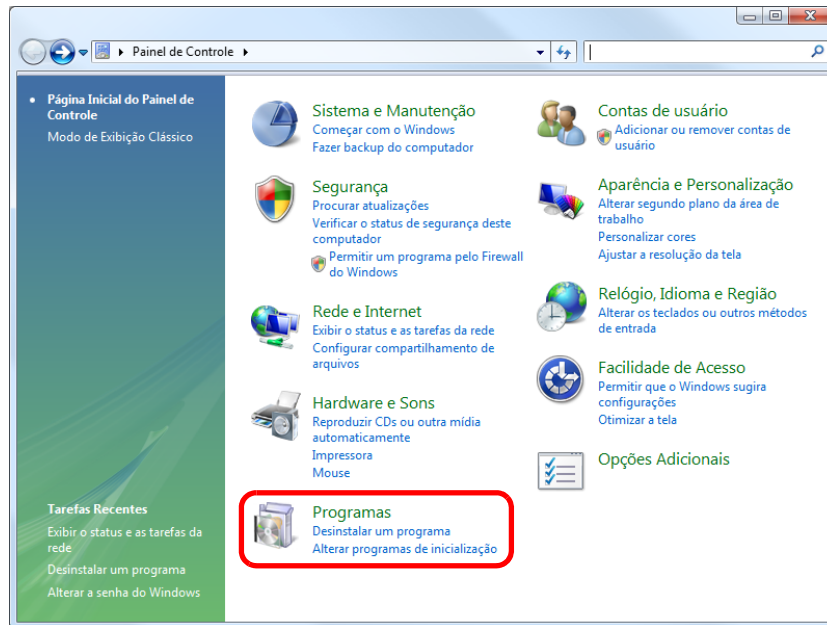


Se não conseguir desativar o programa antivírus, verifique se o programa está configurado para travar o aplicativo.

4. Desinstale o programa.

●No Windows 7 / Windows Vista:

1. Selecione o menu [Iniciar] → [Painel de Controle] → [Programas].



2. Selecione [Programas e Recursos].
⇒ Uma lista de programas instalados será exibida.
3. Selecione os programas a serem desinstalados.
Os seguintes programas devem ser desinstalados:
 - ScanSnap Manager
 - ScanSnap Organizer
 - CardMinder

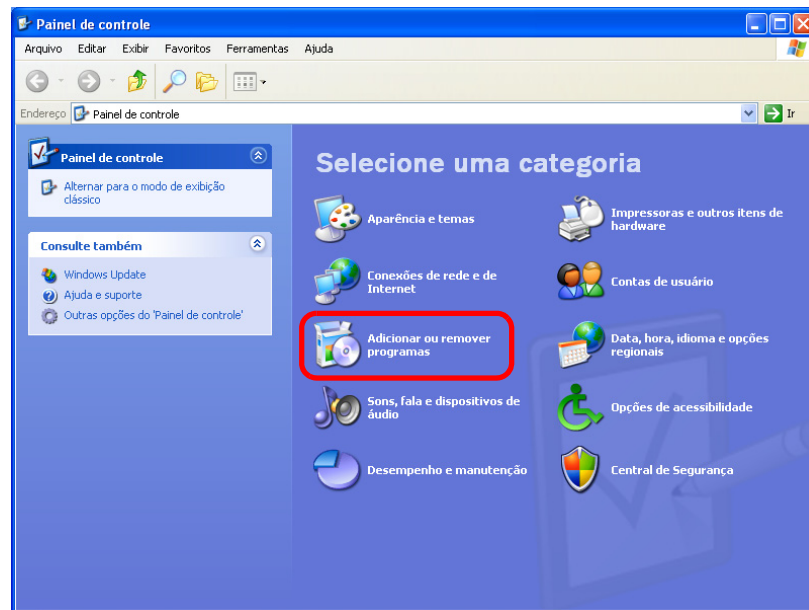


Para desinstalar mais programas, repita os passos 3. a 6. para cada programa.

4. Clique o botão [Desinstalar].
⇒ Uma mensagem de confirmação será exibida.
5. Clique o botão [Sim].
⇒ O programa será desinstalado.
6. Certifique-se de que o programa foi removido da lista [Programas e Recursos].

● **No Windows XP:**

1. Selecione o menu [Iniciar] → [Painel de controle] → [Adicionar ou remover programas].



⇒ Uma lista de programas instalados será exibida.

2. Selecione os programas a serem desinstalados.
Os seguintes programas devem ser desinstalados:

- ScanSnap Manager
- ScanSnap Organizer
- CardMinder



Para desinstalar mais programas, repita os passos 2. a 5. para cada programa.

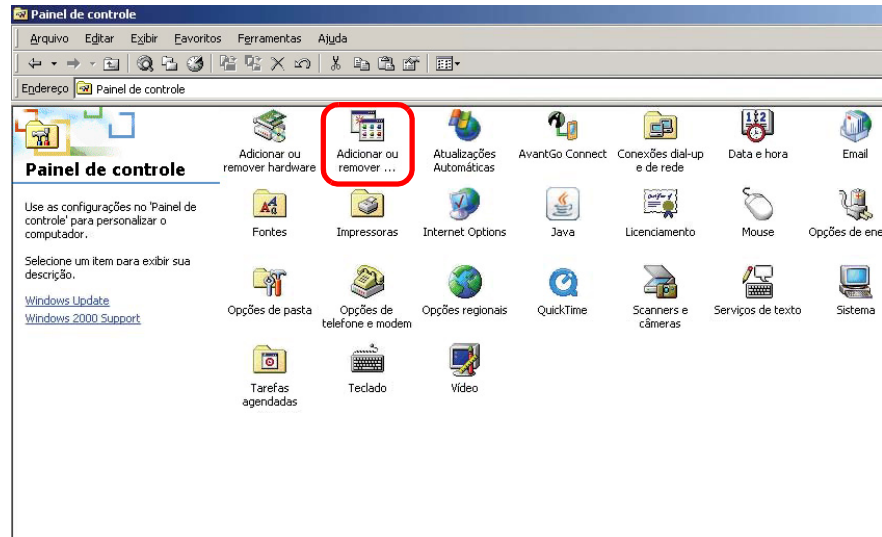
3. Clique o botão [Remover].
⇒ Uma mensagem de confirmação será exibida.
4. Clique o botão [Sim].
⇒ O programa será desinstalado.
5. Verifique se o programa foi removido da lista [Adicionar ou remover programas].

● No Windows 2000



O Windows 2000 não possui suporte ao S1100.

1. Clique o botão [Iniciar] → [Configurações] → [Painel de controle] → [Adicionar ou remover programas].



⇒ A lista do programas instalados será exibida.

2. Selecione o programa que será desinstalado.
Os seguintes programas devem ser desinstalados:
 - ScanSnap Manager
 - ScanSnap Organizer
 - CardMinder



Para desinstalar vários programas, repita os passos 2. a 5. para cada programa.

3. Clique o botão [Remover].
⇒ Uma mensagem de confirmação será exibida.
4. Clique o botão [Sim].
⇒ O programa será desinstalado.
5. Verifique se o programa foi removido da lista [Adicionar ou remover programas].

- Se o programa for excluído da lista, a desinstalação foi executada com sucesso. Prossiga para "[Instalando o programa pela janela \[ScanSnap Setup\]](#)" (página 20).
- Se o programa não for excluído da lista, prossiga para "[Removendo as informações de instalação](#)" (página 16).

■ Removendo as informações de instalação

Se o nome do programa a ser desinstalado não for excluído da lista [Programas e Recursos] do Painel de Controle, ou se o programa não for desinstalado por qualquer razão, as informações de instalação precisam ser excluídas.

Remova as informações de instalação seguindo os procedimentos abaixo:



Se as informações de instalação não forem removidas, contate o revendedor autorizado onde o aparelho foi adquirido ou a assistência técnica da FUJITSU.

1. Efetue o login como Administrador.

2. Insira o Setup DVD-ROM no drive de DVD.

⇒ A janela [ScanSnap Setup] será exibida.

3. Clique o botão [Fechar] para encerrar a janela [ScanSnap Setup].

4. Abra a ferramenta para remover as informações de instalação.

●No Windows 7 / Windows Vista:

1. Pelo Windows Explorer, abra a pasta [Tool] no Setup DVD-ROM.
2. Clique o "SSClean.exe" com o botão direito e selecione [Executar como administrador] no menu exibido.
⇒ A janela [Controle de conta de usuário] será exibida.
3. Clique o botão [Continuar] (botão [Sim] no Windows 7).
⇒ A janela [Remover informações de instalação] será exibida.

●No Windows XP / Windows 2000:



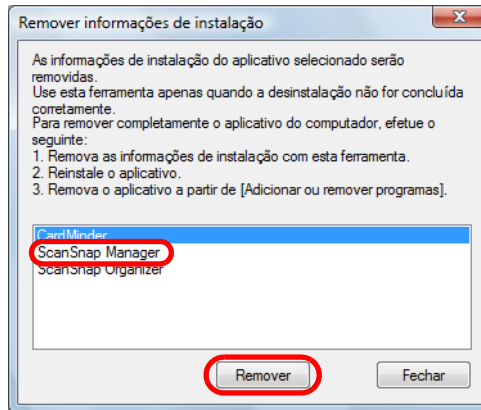
O Windows 2000 não possui suporte ao S1100.

1. Pelo Windows Explorer, abra a pasta [Tool] no Setup DVD-ROM e clique 2 vezes o "SSClean.exe".
⇒ A janela [Remover informações de instalação] será exibida.

5. Selecione o programa do qual deseja remover as informações de instalação.

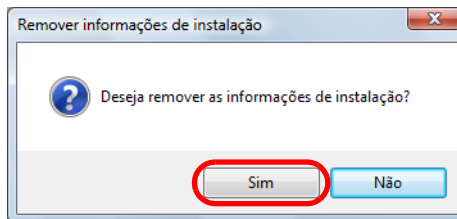
● ScanSnap Manager

1. Selecione [ScanSnap Manager] e clique o botão [Remover].



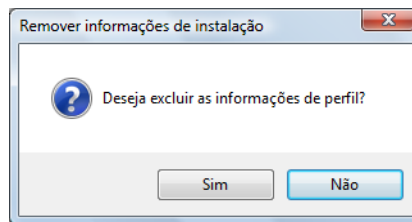
⇒ Uma mensagem de confirmação será exibida.

2. Clique o botão [Sim].



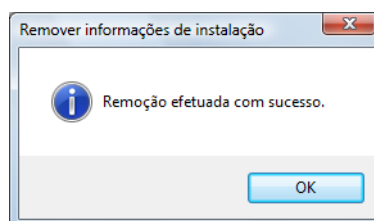
⇒ Uma mensagem de confirmação da remoção das informações será exibida.

3. Clique [Sim] para remover ou [Não] para manter as informações do perfil.



Se o problema persistir quando reinstalar o programa mantendo as informações do perfil, tente novamente após remover essas informações.

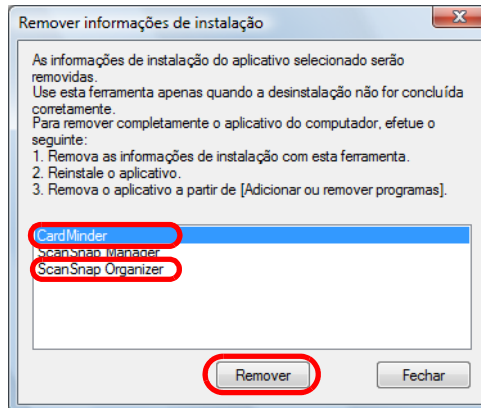
⇒ A mensagem abaixo será exibida após remover as informações de instalação.



4. Clique o botão [OK] para encerrar a janela [Remover informações de instalação].

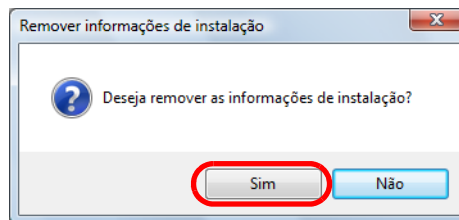
● **ScanSnap Organizer / CardMinder**

1. Selecione [ScanSnap Organizer] ou [CardMinder] e clique o botão [Remove].

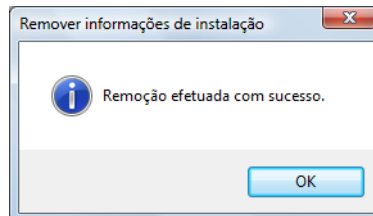


⇒ Uma mensagem de confirmação será exibida.

2. Clique o botão [Sim].



⇒ A mensagem abaixo será exibida após remover as informações de instalação.



3. Clique o botão [OK] para encerrar a janela [Remover informações de instalação].

6. Repita o passo 5. e remova as informações de instalação de todos os programas listados na janela [Remover informações de instalação].

7. Clique o botão [Fechar] para encerrar a janela [Remover informações de instalação].

8. Verifique se a pasta de instalação foi excluída.

Se a pasta [ScanSnap] permanecer no seguinte local, renomeie a pasta ([-ScanSnap], por exemplo). Esta pasta poderá ser excluída posteriormente quando a instalação estiver concluída com sucesso.

Diretório: *Nome do drive* ("C", por exemplo):\Program Files\PFU

Após concluir o procedimento, prossiga para ["Instalando o programa pela janela \[ScanSnap Setup\]"](#) (página 20).

■ Instalando o programa pela janela [ScanSnap Setup]

Uma vez que o programa tenha sido desinstalado ou as informações de instalação tenham sido removidas, instale-o pela janela [ScanSnap Setup].

Instale o programa seguindo os procedimentos abaixo:

1. Reinicie o computador.

2. Efetue o login como Administrador.

3. Se o programa antivírus estiver sendo executado, desative o programa temporariamente.



Se não conseguir desativar o programa antivírus, verifique se o programa está configurado para travar o aplicativo.

4. Insira o Setup DVD-ROM no drive de DVD.

⇒ A janela [ScanSnap Setup] será exibida.



Se a janela [ScanSnap Setup] não for exibida, clique 2 vezes o "ScanSnap.exe" no Setup DVD-ROM via Windows Explorer.

5. Clique o botão [Instalação].



Exemplo: Tela [ScanSnap Setup] no S1500

⇒ A janela [Install Products] será exibida.

6. Clique o botão [ScanSnap].



Exemplo: Janela [Install Products] no S1500

⇒ A tela [Bem-vindo ao Assistente InstallShield do ScanSnap] será exibida na janela [ScanSnap]. Siga as instruções da tela para concluir a instalação.

Se a instalação do programa falhar sem efetuar os procedimentos da seção "[Removendo as informações de instalação](#)" (página 16), efetue novamente os procedimentos abaixo:

- "[Desinstalando o programa](#)" (página 12)
- "[Removendo as informações de instalação](#)" (página 16)
- "[Instalando o programa pela janela \[ScanSnap Setup\]](#)" (página 20)

Se a instalação não for executada mesmo efetuando os procedimentos acima, prossiga para "[Instalando um programa por vez](#)" (página 23).

■ Instalando um programa por vez

Instale um programa por vez seguindo os procedimentos abaixo:

- 1. Reinicie o computador.**
- 2. Efetue o login como Administrador.**
- 3. Se o programa antivírus estiver sendo executado, desative o programa temporariamente.**



Se não conseguir desativar o programa antivírus, verifique se o programa está configurado para travar o aplicativo.

- 4. Insira o Setup DVD-ROM no drive de DVD.**

⇒ A janela [ScanSnap Setup] será exibida.

- 5. Clique o botão [Fechar] para encerrar a janela [ScanSnap Setup].**

- 6. Instale o programa.**

Abra o Setup DVD-ROM pelo Windows Explorer, e execute o "setup.exe" de cada programa.

- ScanSnap Manager
Drive de DVD:\Software\ScanSnap\setup.exe
- ScanSnap Organizer
Drive de DVD:\Software\Organizer\setup.exe
- CardMinder
Drive de DVD:\Software\Card\setup.exe


⇒ A janela de configurações será exibida.

Siga as instruções da tela para concluir a instalação.



Se aparecer uma mensagem indicando que o programa já está instalado, execute novamente o procedimento em "[Desinstalando o programa](#)" (página 12).

- 7. Reinicie o computador.**

Quando o ícone do ScanSnap Manager não for exibido

Esta seção descreve como solucionar problemas quando o ícone do ScanSnap Manager  não aparece na barra de tarefas, mesmo após instalar o programa e conectar o ScanSnap ao computador.



No Windows 7, verifique se o ícone do ScanSnap Manager  é exibido no menu que aparece quando o  é clicado na barra de tarefas.


■ Exibindo o ícone do ScanSnap Manager

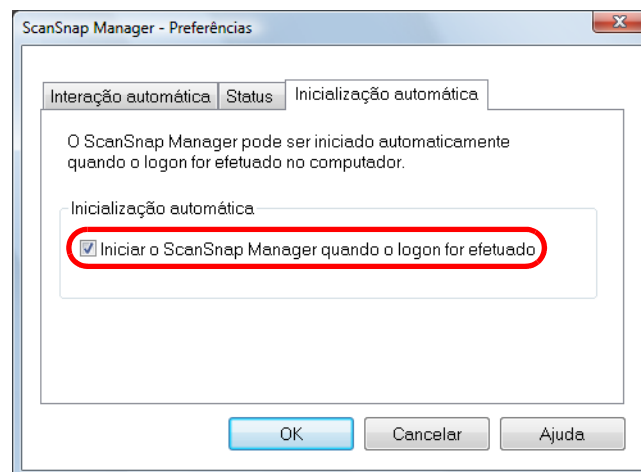
1. Selecione o menu [Iniciar] → [Todos os Programas] → [ScanSnap Manager] → [ScanSnap Manager].



Se o ScanSnap Manager for aberto, é possível aplicar a configuração para iniciar automaticamente o ScanSnap Manager a partir do próximo login.


Efetue os seguintes procedimentos:

1. Clique o ícone do ScanSnap Manager  da barra de tarefas com o botão direito, e selecione [Ajuda] → [Preferências] do menu exibido.
⇒ A janela [ScanSnap Manager - Preferências] será exibida.
2. Selecione a caixa de seleção [Iniciar o ScanSnap Manager quando o logon for efetuado] da guia [Inicialização automática].





Se o problema persistir, consulte a seção "[Quando o ScanSnap Manager não funcionar normalmente](#)" (página 25).

Quando o ScanSnap Manager não funcionar normalmente

Se o ícone do ScanSnap Manager aparece como  embora a instalação do programa esteja concluída e o ScanSnap ligado ao computador, efetue os seguintes procedimentos:



No Windows 7, o ícone do ScanSnap Manager  será exibido no menu que aparece quando o  é clicado na barra de tarefas.

■ Removendo ícones desnecessários da barra de tarefas

1. Verifique os ícones da barra de tarefas e feche o programa que não está sendo utilizado.

⇒ O ícone será removido da barra de tarefas.

2. Clique o ícone do ScanSnap Manager  com o botão direito e selecione [Sair].

3. Abra o ScanSnap Manager novamente selecionando o menu [Iniciar] → [Todos os Programas] → [ScanSnap Manager] → [ScanSnap Manager].

Se o problema persistir, consulte a seção "[Verificando a conexão entre o ScanSnap e o computador](#)" (página 25).

■ Verificando a conexão entre o ScanSnap e o computador

1. Desconecte o cabo USB do computador e do ScanSnap e conecte-o novamente.

Aguarde por no mínimo 5 segundos entre desconectar e conectar o cabo.
Se um hub USB estiver sendo utilizado, conecte o cabo USB diretamente ao computador.

Se o problema persistir, consulte a seção "[Verificando se o ScanSnap Manager está funcionando normalmente](#)" (página 26).

■ Verificando se o ScanSnap Manager está funcionando normalmente

1. Reinicie o ScanSnap.

⇒ Aguarde por no mínimo 5 segundos entre ligar / desligar.

Se o problema persistir, efetue o passo [2](#).

2. Se um hub USB estiver sendo utilizado, conecte o ScanSnap diretamente ao computador.

Se o problema persistir, efetue o passo [3](#).

3. Se o programa antivírus estiver sendo executado, desative o programa temporariamente.



Se não conseguir desativar o programa antivírus, verifique se o programa está configurado para travar o aplicativo.

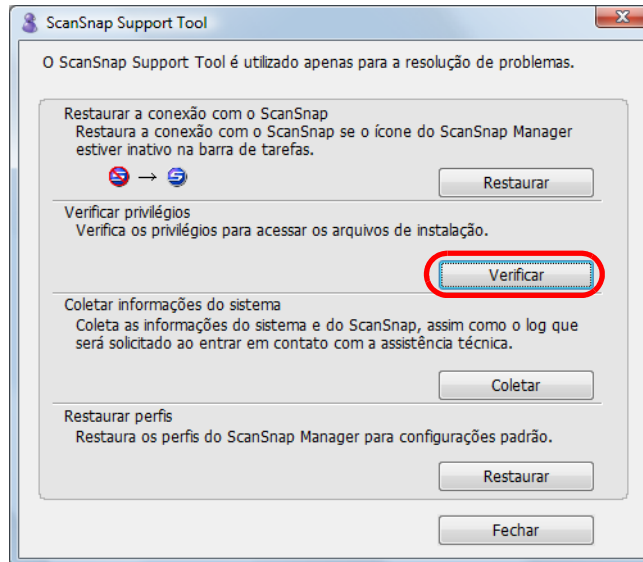
Se o problema persistir, efetue o passo [4](#).

4. Se houver mais de uma porta USB no computador, tente conectar o cabo USB em uma porta diferente.

Se o problema persistir, efetue o passo [5](#).

5. Verifique os privilégios para acessar os arquivos de instalação.

1. Selecione o menu [Iniciar] → [Todos os Programas] → [ScanSnap Manager] → [ScanSnap Support Tool].
⇒ A janela [ScanSnap Support Tool] será exibida.
2. Clique o botão [Verificar] e prossiga seguindo as instruções exibidas na tela.



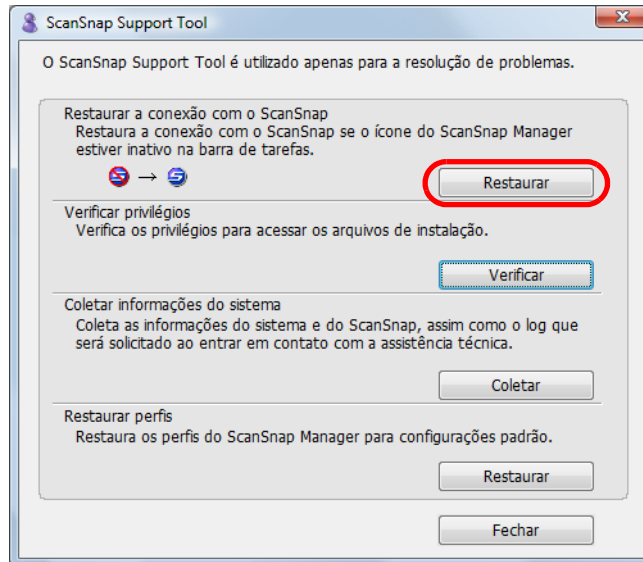
- ⇒ Se a mensagem "Os privilégios recomendados foram aplicados." for exibida, reinicie o ScanSnap. Aguarde por no mínimo 5 segundos entre ligar / desligar.

Se a mensagem "Falha na alteração de privilégios. Desinstale o ScanSnap Manager e instale-o novamente." for exibida ou o problema persistir, vá ao passo 6.

6. Feche a Bandeja de entrada do AAD (Tampa) para reiniciar o computador.

7. Restaure a conexão com o ScanSnap.

1. Selecione o menu [Iniciar] → [Todos os Programas] → [ScanSnap Manager] → [ScanSnap Support Tool].
⇒ A janela [ScanSnap Support Tool] será exibida.
2. Clique o botão [Restaurar] e prossiga seguindo as instruções exibidas na tela.



Se o problema persistir, consulte a seção "[Removendo as informações de conexão do ScanSnap](#)" (página 29).

■ Removendo as informações de conexão do ScanSnap

O ScanSnap pode ter sido conectado ao computador antes de instalar o programa. Neste caso, é necessário remover as informações de conexão do ScanSnap. Remova as informações de instalação seguindo os procedimentos abaixo:

1. Conecte o ScanSnap ao computador e abra a Bandeja de entrada do AAD (Tampa).

2. Abra o Gerenciador de dispositivos.

- No Windows 7:
Selecione o menu [Iniciar] → [Painel de Controle] → [Hardware e Sons] → [Gerenciador de dispositivos].
- No Windows Vista:
Selecione o menu [Iniciar] → [Painel de Controle] → [Sistema e Manutenção] → [Gerenciador de dispositivos].
- No Windows XP:
Selecione o menu [Iniciar] → [Painel de controle] → [Desempenho e Manutenção] → [Sistema] → guia [Hardware] → botão [Gerenciador de dispositivos].
- No Windows 2000



O Windows 2000 não possui suporte ao S1100.

Clique o botão [Iniciar] → [Configurações] → [Painel de controle] → [Sistema] → guia [Hardware] → botão [Gerenciador de dispositivos].

3. Selecione [Dispositivo de imagem], clique [ScanSnap XXXX] com o botão direito (ou [Dispositivo de imagem] → [Outros dispositivos] → [ScanSnap XXXX]) e selecione [Desinstalar] do menu exibido.

"XXXX" representa o modelo do ScanSnap conectado.

4. Se outras portas USB foram usadas para conectar o ScanSnap, efetue também os passos 1. a 3.


5. Feche a Bandeja de entrada do AAD (Tampa) para desligar o ScanSnap.

6. Desconecte o cabo USB do computador.

7. Reinicie o computador.

8. Conecte o cabo USB ao computador.

9. Ligue o ScanSnap.

⇒ O ícone do ScanSnap Manager será exibido na barra de tarefas. Certifique-se de que o ícone a ser exibido é o .

Se o problema persistir, consulte a seção "[Se o programa foi instalado anteriormente](#)" (página 12). Se o problema ainda persistir, siga novamente as instruções descritas na seção "[Quando o ScanSnap Manager não funcionar normalmente](#)" (página 25).

Se mesmo assim o problema não for resolvido, anexe as informações do sistema em um e-mail e envie para o revendedor autorizado onde o aparelho foi adquirido ou a assistência técnica da FUJITSU. Para maiores detalhes sobre como obter as informações do sistema, consulte as "Soluções de problemas" na Ajuda do ScanSnap Manager.

Quando houver problemas na desinstalação do programa

Esta seção descreve como resolver problemas ao desinstalar o ScanSnap Manager, ScanSnap Organizer ou CardMinder.

1. Reinicie o computador e efetue o login como Administrador.

2. Remova as informações da instalação.

Para maiores detalhes, consulte a seção ["Removendo as informações de instalação"](#) (página 16).

3. Instale o programa.

Para maiores detalhes, consulte a seção ["Programas ScanSnap"](#) (página 56).

4. Desinstale o programa.

Para maiores detalhes, consulte a seção ["Desinstalando no Windows"](#) (página 68).

Problemas e soluções no Mac OS



Este capítulo descreve sobre as soluções dos problemas que podem surgir durante a instalação dos programas fornecidos no Mac OS.

Se o programa já foi instalado anteriormente	33
Se houver falha ao instalar o Evernote para Mac	34

Se o programa já foi instalado anteriormente

Esta seção descreve como resolver problemas na reinstalação dos programas (embutidos no ScanSnap S1500 / S1500M / S1300 / S1100) em um computador onde tais programas já foram instalados uma vez.

1. Desinstale o programa.

Para maiores detalhes, consulte a seção ["Desinstalando no Mac OS" \(página 70\)](#).

2. Instale o programa.

Para maiores detalhes, consulte a seção ["Instalando no Mac OS" \(página 54\)](#).

Se houver falha ao instalar o Evernote para Mac

Ao instalar o "Evernote para Mac" fornecido com o ScanSnap em um computador que já tem instalado o Evernote para Mac, uma mensagem de erro será exibida.

Neste caso, efetue o seguinte procedimento:

1. Feche o Evernote se estiver aberto.

Verifique o Dock e o lado direito da barra de menus e certifique-se de que o Evernote não está sendo executado.

2. Instale o Evernote para Mac.

Para maiores detalhes sobre como instalar o Evernote para Mac, consulte a seção ["Evernote para Mac" \(página 60\)](#).

Instalando os programas



Este capítulo descreve como instalar os programas fornecidos com o ScanSnap.

Instalando no Windows	36
Instalando no Mac OS	54

Instalando no Windows

Esta seção descreve como instalar os programas no Windows.

■ Requisitos do sistema

Sistema operacional	Windows 7 (32 bit / 64 bit)	Windows Vista (*1) (32 bit / 64 bit)	Windows XP (*2) (32 bit)	Windows 2000 (*3)
CPU	Intel® Core™ 2 Duo 2,2 GHz ou superior recomendado (recomendação mínima: Intel® Pentium® 4 1,8 GHz)			
Memória	32 bit: No mínimo 1 GB 64 bit: No mínimo 2 GB	No mínimo 512 MB (acima de 1 GB recomendado)		
Resolução do display	800 × 600 pixels ou superior (*4)			
Espaço no disco rígido	Para instalar os programas fornecidos com o ScanSnap, os seguintes espaços no disco são necessários: <ul style="list-style-type: none"> ● ScanSnap Manager: 530 MB ● ScanSnap Organizer: 620 MB ● CardMinder: 280 MB ● ABBYY FineReader for ScanSnap: 600 MB ● Evernote para Windows: 150 MB ● Scan to Microsoft SharePoint: 40 MB ● Adobe Acrobat X Standard (*5): 1130MB 			
Porta USB (*6)	USB2.0 / USB1.1			

*1 : Service Pack 1 ou mais recente deve estar instalado ao utilizar o S1100.

*2 : Service Pack 2 ou mais recente deve estar instalado ao utilizar o S1500 / S1500M / S1300.
Service Pack 3 ou mais recente deve estar instalado ao utilizar o S1100.

*3 : Service Pack 4 ou mais recente deve estar instalado.

O Windows 2000 não possui suporte ao S1100.

Evernote para Windows e Adobe Acrobat X Standard não possuem suporte.

*4 : Algumas telas não serão exibidas corretamente se o tamanho da fonte for muito grande.

Neste caso, selecione uma fonte menor.

*5 : Fornecido com o ScanSnap S1500.

*6 : Mesmo que uma porta USB 3.0 seja utilizada, a velocidade de transferência dos dados será igual ao USB 2.0.



- Os seguintes programas podem ser instalados junto com o ScanSnap Manager, ScanSnap Organizer ou CardMinder.

Windows Vista

- .NET Framework 3.5 SP1 (500 MB de espaço livre)

Windows XP

- Se o Service Pack 3 ou mais recente estiver instalado
 - .NET Framework 3.5 SP1 (500 MB de espaço livre)
- Se o Service Pack 2 estiver instalado
 - Windows Installer 3.1 (30 MB de espaço livre)
 - .NET Framework 3.5 SP1 (500 MB de espaço livre)

- Os seguintes programas podem ser instalados junto ao Scan to Microsoft SharePoint.

Windows XP

- Se o Service Pack 3 ou mais recente estiver instalado
 - .NET Framework 2.0 (280 MB de espaço livre)
- Se o Service Pack 2 estiver instalado
 - Windows Installer 3.1 (30 MB de espaço livre)
 - .NET Framework 2.0 (280 MB de espaço livre)

Windows 2000

- Windows Installer 3.1 (30 MB de espaço livre)
- .NET Framework 2.0 (280 MB de espaço livre)



- O ScanSnap pode não funcionar corretamente se estiver conectado à porta USB do teclado ou do monitor.
- Use hubs que possuam alimentação própria (com adaptador AC) se estiver usando um hub de USB disponível comercialmente.
- Se a porta USB ou o hub USB for USB 1.1, a velocidade da digitalização será mais lenta.
- Se o CPU e a memória não estiverem de acordo com as especificações, a velocidade da digitalização será mais lenta.
- Dependendo do gerenciamento do disco onde o Windows está instalado, o espaço utilizado pela instalação pode diferir do tamanho requerido.
- Ao digitalizar imagens, o disco deve ter um espaço 3 vezes maior do que a imagem digitalizada.
- Se os caracteres não forem exibidos corretamente ao usar o CardMinder, Scan to Mobile ou Scan to Salesforce Chatter, siga as instruções abaixo:

- Windows 2000 (*)

- Selecione [Painel de controle] → [Opções regionais] → guia [Geral] → [Configurações de idioma do sistema] e marque as caixas de seleção [Europa Ocidental e Américas (Padrão)], [Chinês simplificado], [Chinês tradicional] e [Coreano].
- Instale Fonte Universal (Arial Unicode MS) através do disco de instalação do Microsoft Office 2000 ou outra versão mais recente.

- Windows XP

- Selecione [Painel de controle] → [Opções regionais e de idioma] → guia [Idiomas] → [Instalar arquivos para idiomas do Leste Asiático].
- Instale a fonte universal (Arial Unicode MS) do disco de instalação para o Microsoft Office 2000 ou mais recente.

- Windows Vista ou Windows 7

- Instale a fonte universal (Arial Unicode MS) do disco de instalação para o Microsoft Office 2003 ou mais recente.

*: Os seguintes programas não possuem suporte do Windows 2000:

- Scan to Mobile
- Scan to Salesforce Chatter

■ Como instalar os programas

Inserindo o Setup DVD-ROM no drive de DVD do computador, a janela [ScanSnap Setup] será exibida.



Exemplo: Janela [ScanSnap Setup] no S1500

Seguem abaixo, as funções de cada botão da janela [ScanSnap Setup].

Botão	Função
Leiamе	Exibe a janela [Readme] onde o arquivo Leiamе de cada programa pode ser consultado.
Instalação	Exibe a janela [Install Products]. <ul style="list-style-type: none"> ● Botão [ScanSnap] Instala os seguintes programas: <ul style="list-style-type: none"> - ScanSnap Manager - ScanSnap Organizer - CardMinder - ABBYY FineReader for ScanSnap ● Botão [Evernote] Instala o Evernote para Windows. ● Botão [SugarSync] Abre a página de download do SugarSync Manager para Windows. ● Botão [Scan to Microsoft SharePoint] Instala o Scan to Microsoft SharePoint.
Documentos	Exibe a janela [Manuals] onde os manuais de cada programa, incluindo este, podem ser consultados.
Exibir o conteúdo do DVD	Abre o Windows Explorer para exibir os arquivos do DVD-ROM.
Fale conosco	Exibe informações de contato para atendimento ao cliente.

Botão	Função
Programas de teste	Exibe a janela [Trial Software] na qual os programas de teste podem ser instalados.

■ Programas ScanSnap

Instale os seguintes programas:

- ScanSnap Manager
- ScanSnap Organizer
- CardMinder
- ABBYY FineReader for ScanSnap

Siga os procedimentos abaixo.

1. Ligue o computador e efetue o login como Administrador.

2. Insira o Setup DVD-ROM no drive de DVD.

⇒ A janela [ScanSnap Setup] será exibida.



Se a janela [ScanSnap Setup] não for exibida, clique 2 vezes o "ScanSnap.exe" no Setup DVD-ROM via Windows Explorer.

3. Clique o botão [Instalação].



Exemplo: Janela [ScanSnap Setup] no S1500

⇒ A janela [Install Products] será exibida.

4. Clique o botão [ScanSnap].



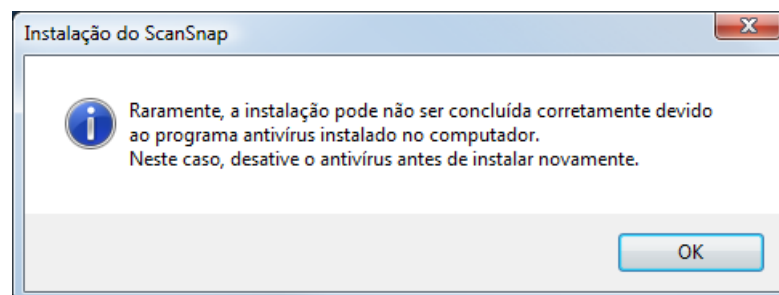
Exemplo: Janela [Install Products] no S1500

⇒ Na janela [ScanSnap], a tela [Bem-vindo ao Assistente InstallShield do ScanSnap] será exibida.

5. Clique o botão [Avançar].

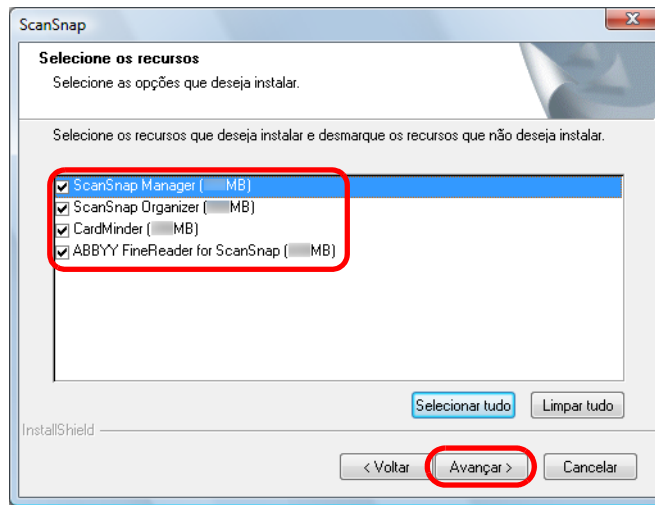
⇒ A janela [Instalação do ScanSnap] será exibida.

6. Leia a mensagem sobre o antivírus e clique o botão [OK].



⇒ A tela [Selecione os recursos] será exibida.

7. Marque a caixa de seleção dos programas que deseja instalar e clique o botão [Avançar].



- O programa não será instalado caso a caixa de seleção não esteja selecionada.
- A instalação do ScanSnap Manager é necessária. Além disso, é recomendável instalar todos os programas a fim de utilizar os recursos do ScanSnap.

⇒ A janela [Escolha o local de destino] será exibida.

8. Selecione a pasta de destino e clique o botão [Avançar].

⇒ A tela do contrato de licença será exibida.

9. Leia o "Contrato de licença do usuário final" e selecione [Aceito os termos do contrato de licença] e clique o botão [Avançar].



Dependendo da quantidade dos programas a serem instalados, este passo pode ser requerido mais de uma vez.

⇒ A janela [Iniciar a cópia dos arquivos] será exibida.

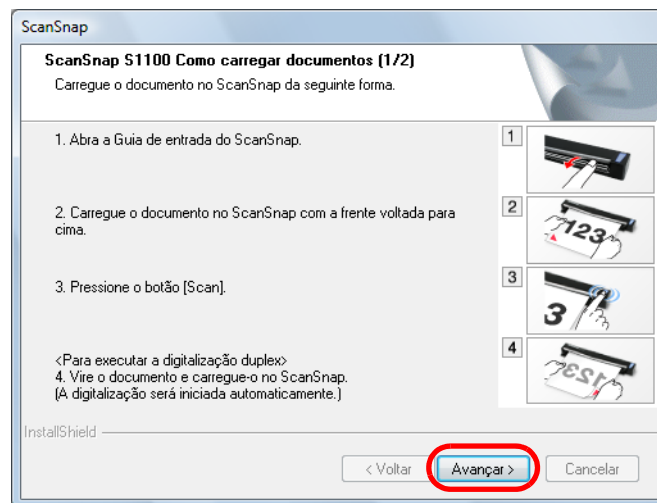
10. Verifique as configurações e clique o botão [Avançar].

⇒ A instalação será iniciada.

No S1500 / S1500M / S1300, a tela [Instalação concluída] será exibida quando a instalação for concluída. Avance ao passo 13.

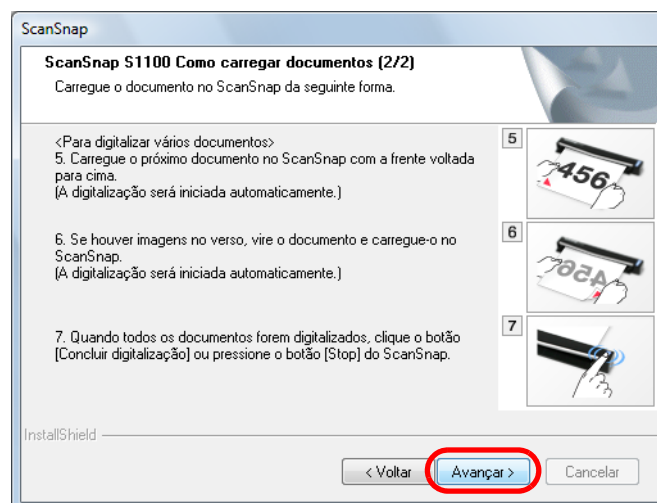
No S1100, a tela [ScanSnap S1100 Como carregar documentos (1/2)] será exibida quando a instalação for concluída. Avance ao passo 11.

11. Leia as instruções e clique o botão [Avançar].



⇒ A tela [ScanSnap S1100 Como carregar documentos (2/2)] será exibida

12. Leia as instruções e clique o botão [Avançar].



⇒ A tela [Instalação concluída] será exibida.

13. Clique o botão [Concluir].

14. Remova o Setup DVD-ROM do drive de DVD.



Se a instalação não for concluída com sucesso, consulte a seção ["Problemas e soluções no Windows"](#) (página 9).

■ Evernote para Windows

Siga os procedimentos abaixo:

1. Ligue o computador e efetue o login como Administrador.

2. Insira o Setup DVD-ROM no drive de DVD.

⇒ A janela [ScanSnap Setup] será exibida.



Se a janela [ScanSnap Setup] não for exibida, clique 2 vezes o "ScanSnap.exe" no Setup DVD-ROM via Windows Explorer.

3. Clique o botão [Instalação].



Exemplo: Janela [ScanSnap Setup] do S1500

⇒ A janela [Install Products] será exibida.

4. Clique o botão [Evernote].



Exemplo: Janela [Install Products] do S1500

⇒ A instalação será iniciada.

5. Siga as instruções da tela para concluir a instalação.

6. Clique o botão [Concluir] quando a tela "Concluído o Assistente para instalação do Evernote" for exibida.

7. Remova o Setup DVD-ROM do drive de DVD.

■ SugarSync Manager para Windows



A conexão à Internet é necessária para instalar o SugarSync Manager para Windows.

Siga os procedimentos abaixo.

1. Ligue o computador e efetue o login como Administrador.

2. Insira o Setup DVD-ROM no drive de DVD.

⇒ A janela [ScanSnap Setup] será exibida.



Se a janela [ScanSnap Setup] não for exibida, clique 2 vezes o "ScanSnap.exe" no Setup DVD-ROM via Windows Explorer.

3. Clique o botão [Instalação].



Exemplo: Janela [ScanSnap Setup] do S1500

⇒ A janela [Install Products] será exibida.

4. Clique o botão [SugarSync].



Exemplo: Janela [Install Products] do S1500

- ⇒ Um navegador da web será iniciado e a página de download do SugarSync Manager para Windows será aberta.
Efetue o download e instale o SugarSync Manager para Windows.

5. Após concluir a instalação, remova o Setup DVD-ROM do drive de DVD.

■ Scan to Microsoft SharePoint

Siga os procedimentos abaixo:



Para maiores detalhes sobre requisitos do sistema e instalação, consulte o "Leiamе" do Scan to Microsoft SharePoint. O Leiamе pode ser exibido clicando o botão [Scan to Microsoft SharePoint] da janela [Readme].

1. Ligue o computador e efetue o login como Administrador.

2. Insira o Setup DVD-ROM no drive de DVD.

⇒ A janela [ScanSnap Setup] será exibida.



Se a janela [ScanSnap Setup] não for exibida, clique 2 vezes o "ScanSnap.exe" no Setup DVD-ROM via Windows Explorer.

3. Clique o botão [Instalação].



Exemplo: Janela [ScanSnap Setup] do S1500

⇒ A janela [Install Products] será exibida.

4. Clique o botão [Scan to Microsoft SharePoint].



Exemplo: Janela [Install Products] do S1500

⇒ A instalação será iniciada.

5. Siga as instruções da tela para concluir a instalação.

6. Clique o botão [Fechar] quando a tela "Instalação Concluída" for exibida.

7. Remova o Setup DVD-ROM do drive de DVD.



Para maiores detalhes sobre como usar o Scan to Microsoft SharePoint, consulte o Guia do usuário do Scan to Microsoft SharePoint. O Guia do usuário do Scan to Microsoft SharePoint pode ser exibido clicando o botão [Scan to Microsoft SharePoint] da janela [Manuals].

■ Programas de teste

Siga os procedimentos abaixo:



Para maiores detalhes sobre requisitos do sistema e instalação, consulte o "Leiamе" dos programas de teste. O Leiamе pode ser exibido clicando o nome do programa na janela [Trial Software] e em seguida clicar o botão [Leiamе].

1. Ligue o computador e efetue o login como Administrador.

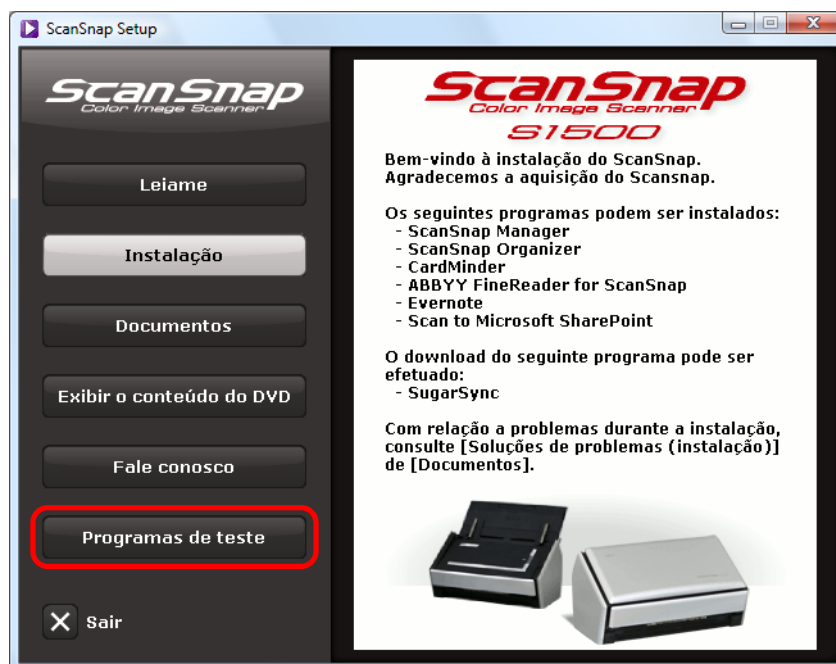
2. Insira o Setup DVD-ROM no drive de DVD.

⇒ A janela [ScanSnap Setup] será exibida.



Se a janela [ScanSnap Setup] não for exibida, clique 2 vezes o "ScanSnap.exe" no Setup DVD-ROM via Windows Explorer.

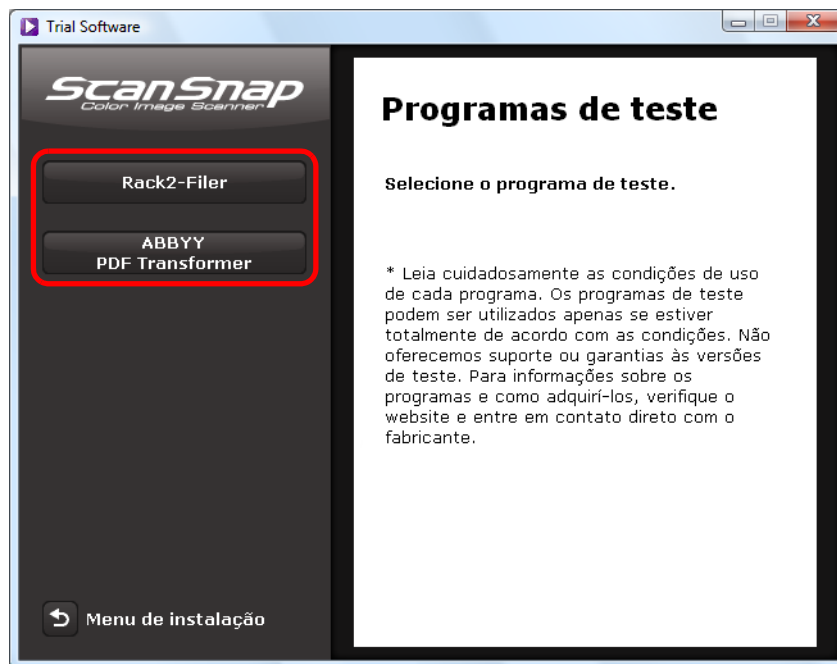
3. Clique o botão [Programas de teste].



Exemplo: Janela [ScanSnap Setup] do S1500

⇒ A janela [Trial Software] será exibida.

4. Clique o botão do programa de teste que deseja instalar.



⇒ A tela de instalação do programa de teste será exibida ([Rack2-Filer Setup], por exemplo).

5. Clique o botão [Instalação].

⇒ A instalação será iniciada.

6. Siga as instruções da tela para concluir a instalação.

7. Clique o botão [Concluir] quando a notificação de conclusão da instalação for exibida.

8. Remova o Setup DVD-ROM do drive de DVD.



Para maiores detalhes sobre como usar os programas de teste, consulte o manual dos programas. O manual pode ser exibido clicando o botão [Documentos] na janela de instalação do programa de teste.

■ Adobe Acrobat

Para instalar o Adobe Acrobat, siga os procedimentos abaixo:



- O DVD-ROM do Adobe Acrobat para Windows é fornecido junto com o S1500.
- O Adobe Acrobat pode ser usado nos seguintes sistemas operacionais:
 - Windows 7
 - Windows Vista (Service Pack 2 ou mais recente)
 - Windows XP (Service Pack 3 ou mais recente)

Requisitos adicionais:

- Internet Explorer 7.0 ou mais recente / Firefox 3.5 ou mais recente
- Monitor com resolução acima de 1024 x 576 pixels



O Adobe Acrobat é capaz de exibir a imagem digitalizada quando integrado ao ScanSnap Manager. Se a versão mais recente do Adobe Acrobat já estiver instalada no computador, não será necessário efetuar a instalação novamente.

1. Insira o Adobe Acrobat DVD-ROM no drive de DVD.

⇒ A janela [Reprodução Automática] será exibida.

2. Clique o arquivo [Executar AutoPlay.exe].

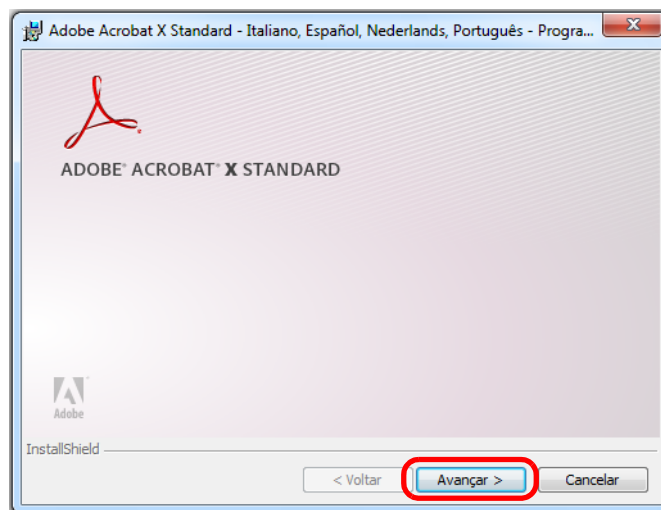
⇒ A janela [Setup] será exibida.

3. Clique o botão [Italiano / Español / Nederlands / Português] em [Selecione um idioma].



⇒ A janela [Adobe Acrobat X Standard - Italiano, Español, Nederlands, Português - Programa de instalação] será exibida.

4. Clique o botão [Avançar].



5. Siga as instruções da tela para instalação.



- Para maiores detalhes sobre a instalação do Adobe Acrobat, consulte o [Leia-me] incluído no DVD-ROM do Adobe Acrobat.
Para abrir o Leia-me, abra o arquivo abaixo via Windows Explorer.
Drive de DVD: \LeiaMe.htm
- Para detalhes sobre a utilização do Adobe Acrobat, consulte a Ajuda do Adobe Acrobat.

6. Quando a instalação for concluída, remova o Adobe Acrobat DVD-ROM do drive de DVD-ROM.

Instalando no Mac OS

Esta seção descreve como instalar os programas no Mac OS.

■ Requisitos do sistema

Sistema operacional (*1)	Mac OS X v10.7	Mac OS X v10.6	Mac OS X v10.5	Mac OS X v10.4 (*2)
CPU	Intel® Core™ 2 Duo 2,4 GHz ou superior recomendado (recomendação mínima: Intel® Core™ Duo 1,83 GHz ou PowerPC G5 1,6 GHz)			
Memória	No mínimo 2 GB	No mínimo 1 GB	No mínimo 512 MB (acima de 1 GB recomendado)	
Resolução do display	1024 × 768 pixels ou superior			
Espaço no disco rígido	Para instalar os programas fornecidos com o ScanSnap, os seguintes espaços no disco são necessários: <ul style="list-style-type: none"> ● ScanSnap Manager: 800 MB ● ABBYY FineReader for ScanSnap: 570 MB ● Cardiris : 130 MB ● Evernote para Mac: 55 MB ● Adobe Acrobat 9 Pro (*3): 1540 MB 			
Porta USB (*4)	USB2.0 / USB1.1			

*1 : É recomendado que as últimas atualizações para o Mac OS sejam aplicadas.

*2 : O Evernote para Mac não possui suporte para versões anteriores ao Mac OS X v10.5.8.

*3 : Fornecido com o ScanSnap S1500M.

Ao usar o Mac OS X v10.7, será necessário instalar uma versão do Adobe Acrobat que ofereça suporte ao Mac OS X v10.7.

Para informações sobre as versões oficiais do Adobe Acrobat que oferecem suporte ao Mac OS v10.7, visite o site da Adobe Systems Incorporated.

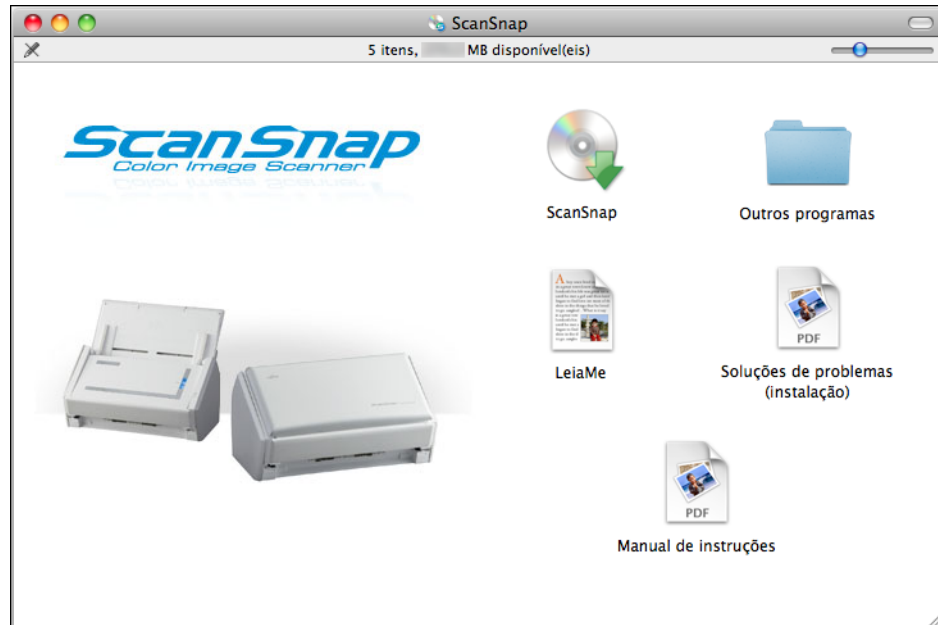
*4 : Mesmo que uma porta USB 3.0 seja utilizada, a velocidade de transferência dos dados será igual ao USB 2.0.



- O ScanSnap pode não funcionar corretamente se estiver conectado à porta USB do teclado ou do monitor.
- Use hubs que possuam alimentação própria (com adaptador AC) se estiver usando um hub de USB disponível comercialmente.
- Se a porta USB ou o hub USB for USB 1.1, a velocidade da digitalização será mais lenta.
- Se o CPU e a memória não estiverem de acordo com as especificações, a velocidade da digitalização será mais lenta.
- Ao digitalizar imagens, o disco deve ter um espaço 3 vezes maior do que a imagem digitalizada.

■ Como instalar os programas

Inserindo o Setup DVD-ROM no drive de DVD do computador, a janela [ScanSnap] será exibida.



Exemplo: Janela [ScanSnap] do S1500M

As funções de cada ícone da janela [ScanSnap] são as seguintes:

Ícone	Função
ScanSnap	Instala os seguintes programas: <ul style="list-style-type: none"> ● ScanSnap Manager ● ABBYY FineReader for ScanSnap ● Cardiris
Outros programas	Exibe a janela [Outros programas]. <ul style="list-style-type: none"> ● Ícone [Evernote] Instala o Evernote para Mac. ● Ícone [SugarSync] Abre a página de download do SugarSync Manager para Mac.
LeiaMe	Exibe o arquivo Leiamé.
Soluções de problemas (instalação)	Exibe este manual.
Manual de instruções	Exibe o Manual de instruções.

■ Programas ScanSnap

Instale os seguintes programas:

- ScanSnap Manager
- ABBYY FineReader for ScanSnap
- Cardiris

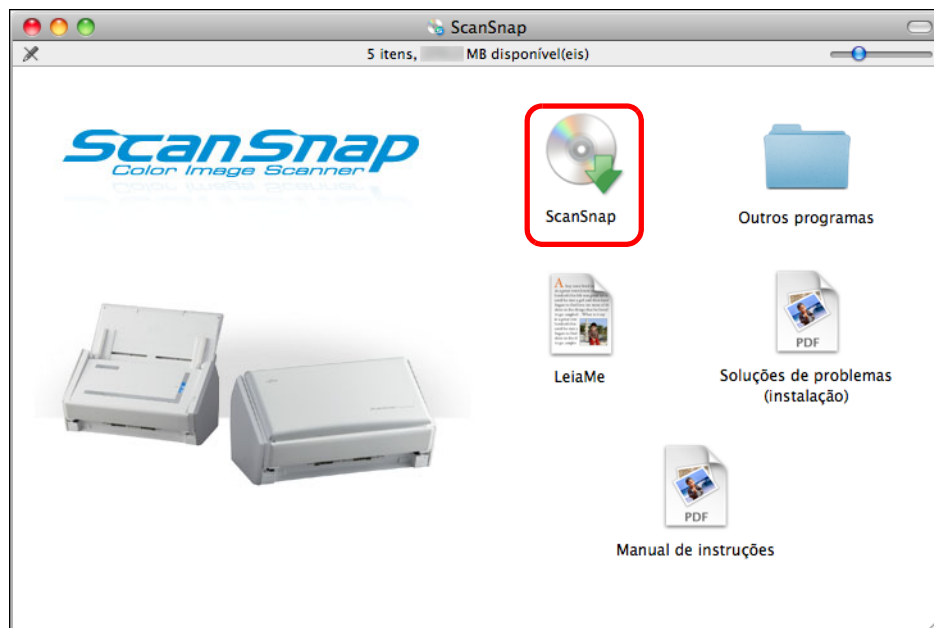
Siga os procedimentos abaixo:

1. Ligue o computador e efetue o login como Administrador.

2. Insira o Setup DVD-ROM no drive de DVD.

⇒ A janela [ScanSnap] será exibida.

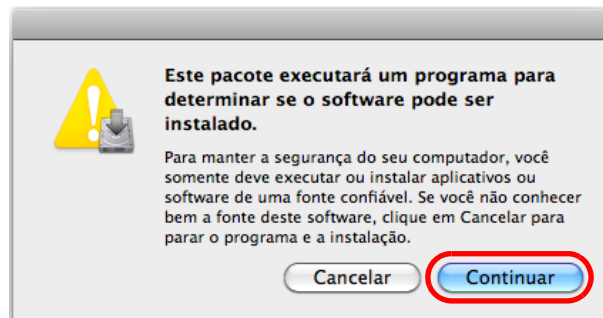
3. Clique 2 vezes o ícone [ScanSnap].



Exemplo: Janela [ScanSnap] do S1500M

⇒ Uma mensagem de confirmação será exibida.

4. Clique o botão [Continuar].



⇒ A tela [Bem-vindo ao Instalador do ScanSnap] será exibida na janela [Instalar o ScanSnap].

5. Clique o botão [Continuar].

⇒ A janela [Informação Importante] será exibida.

6. Leia a [Informação Importante] e clique o botão [Continuar].

⇒ A janela [Licença de Uso de Software] será exibida.

7. Leia o "Contrato de licença do usuário final para" e clique o botão [Continuar].

⇒ Uma mensagem de confirmação sobre o contrato de licença será exibida.

8. Para concordar com os termos do contrato, clique o botão [Concordar].

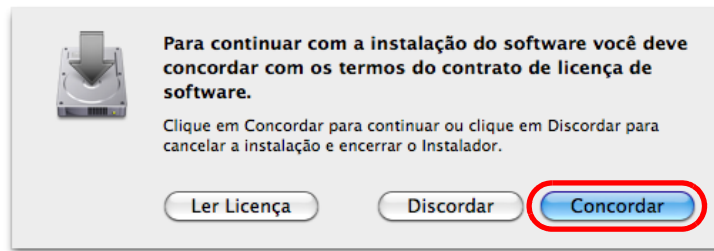


⇒ A tela [Licença do Cardiris] será exibida.

9. Leia o "I.R.I.S. License Agreement" até o final e clique o botão [Continuar].

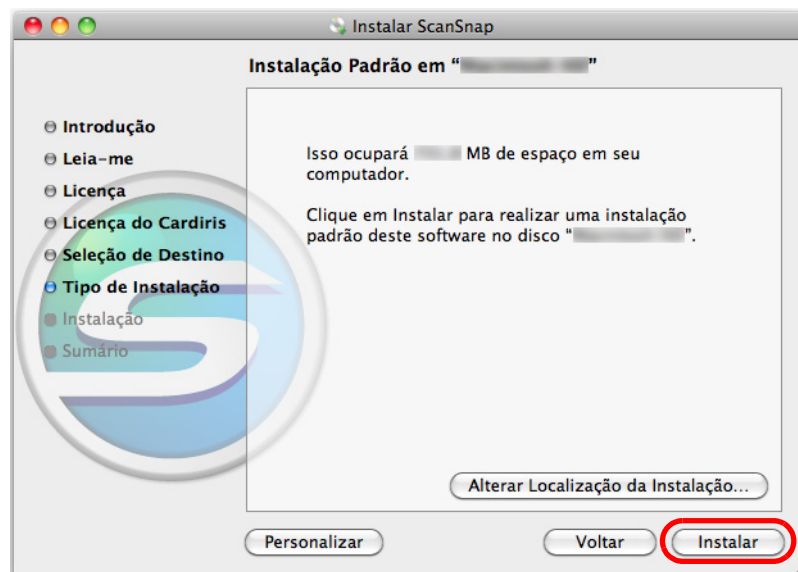
⇒ Uma mensagem de confirmação será exibida.

10. Para aceitar o contrato de licença, clique o botão [Concordar].



⇒ A janela [Instalação Padrão em *nome do volume*] será exibida.

11. Clique o botão [Instalar].



- Para instalar apenas o ScanSnap Manager, clique o botão [Personalizar] para exibir a janela [Instalação personalizada em *nome do volume*] e desmarque as caixas [ABBYY FineReader for ScanSnap] e [Cardiris].
- Não é possível instalar somente o ABBYY FineReader for ScanSnap ou o Cardiris.

⇒ A janela de autenticação será exibida.

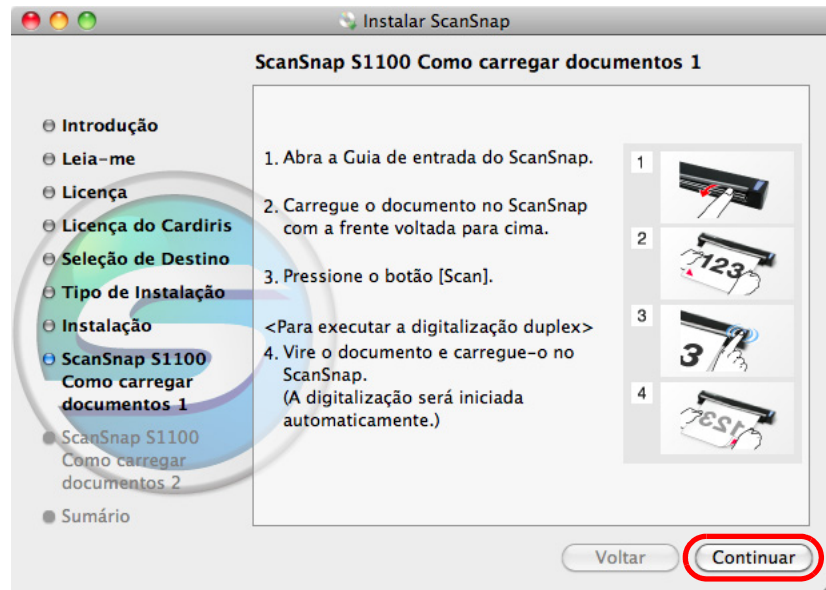
12. Insira o nome, a senha do Administrador e clique o botão [OK].

⇒ A instalação será iniciada.

No S1500 / S1500M / S1300, a tela [A instalação foi realizada corretamente.] será exibida quando a instalação for concluída. Avance ao passo 15.

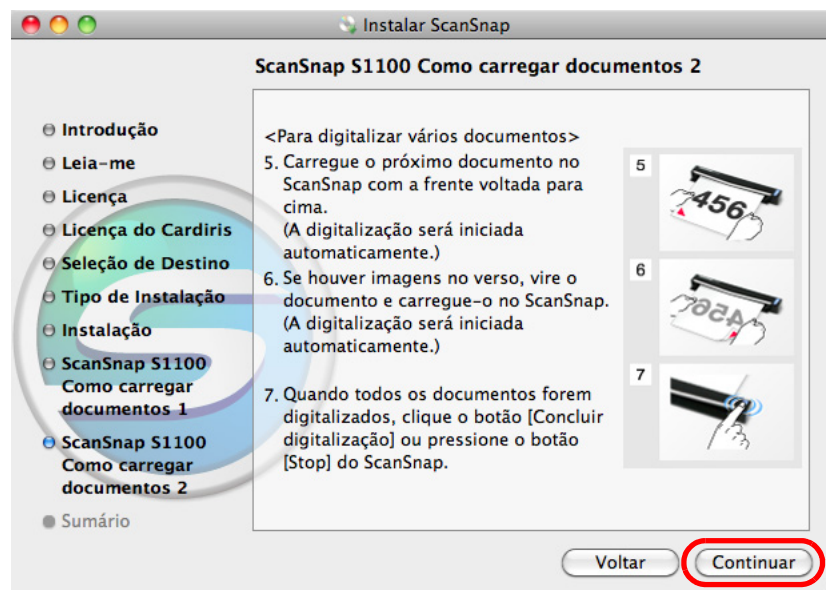
No S1100, a tela [ScanSnap S1100 Como carregar documentos 1] será exibida quando a instalação for concluída. Avance ao passo 13.

13. Leia as instruções e clique o botão [Continuar].



⇒ A tela [ScanSnap S1100 Como carregar documentos 2] será exibida.

14. Leia as instruções e clique o botão [Continuar].



⇒ A mensagem "A instalação foi realizada corretamente." será exibida.

15. Clique o botão [Fechar].

16. Remova o Setup DVD-ROM do drive de DVD.

■ Evernote para Mac

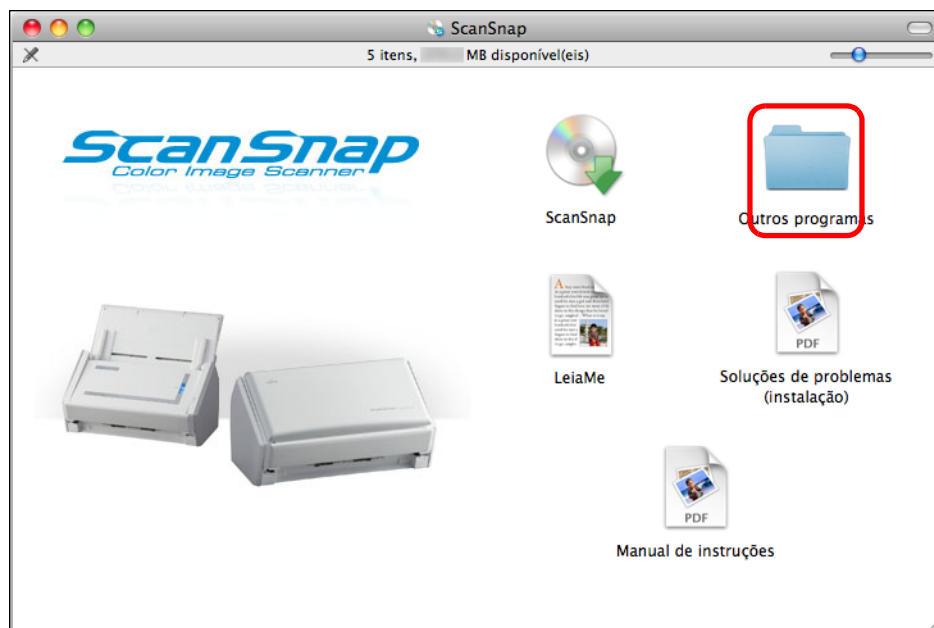
Siga os procedimentos abaixo:

1. Ligue o computador e efetue o login como Administrador.

2. Insira o Setup DVD-ROM no drive de DVD.

⇒ A janela [ScanSnap] será exibida.

3. Clique 2 vezes o ícone [Outros programas].



Exemplo: Janela [ScanSnap] do S1500M

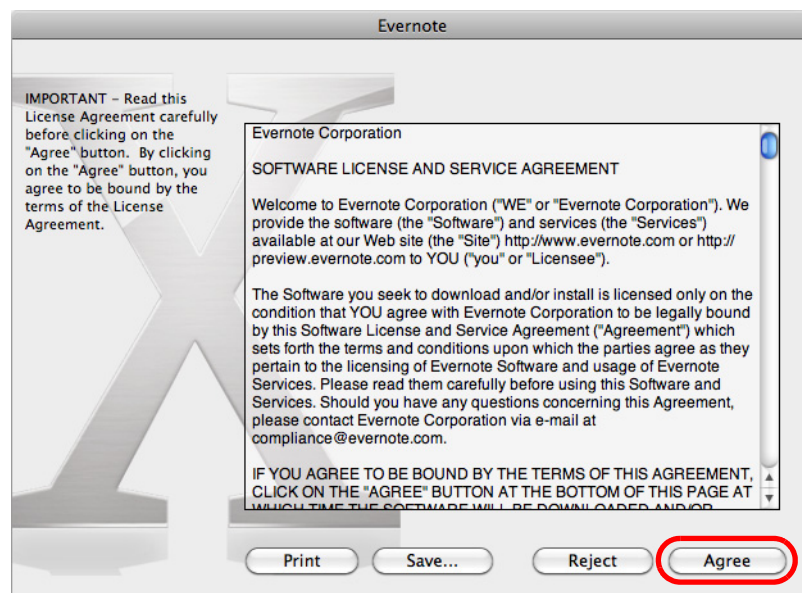
⇒ A janela [Outros programas] será exibida.

4. Clique 2 vezes o ícone [Evernote].



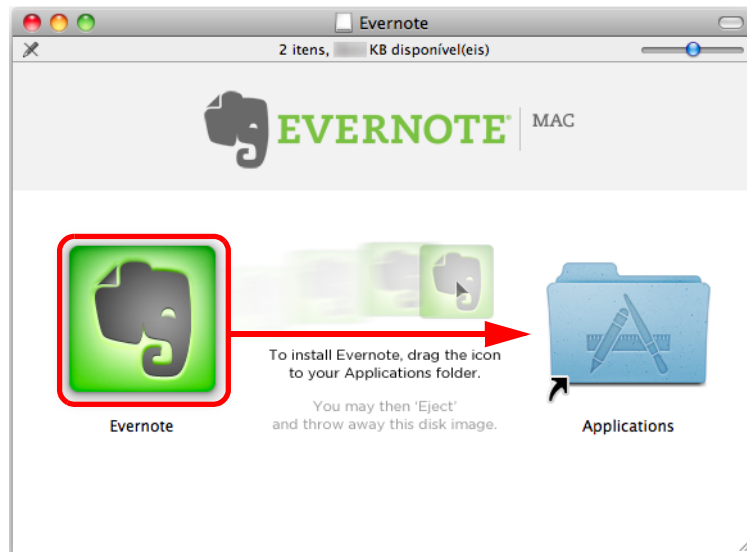
⇒ Uma mensagem de confirmação será exibida.

5. Para concordar com os termos do contrato, clique o botão [Agree].



⇒ A janela para iniciar a instalação do Evernote para Mac será exibida.

6. Arraste o ícone [Evernote] para o ícone [Applications].



⇒ O Evernote para Mac será copiado na pasta [Aplicativos].

7. Quando a cópia for concluída, arraste o ícone Evernote da área de trabalho para o Lixo.

8. Remova o Setup DVD-ROM do drive de DVD.



Se a instalação não for concluída com sucesso, consulte a seção "[Problemas e soluções no Mac OS](#)" (página 32).

9. Prepare o Evernote para a integração.

Abra o Evernote e crie um Notebook.

■ SugarSync Manager para Mac



A conexão à Internet é necessária para instalar o SugarSync Manager para Mac.

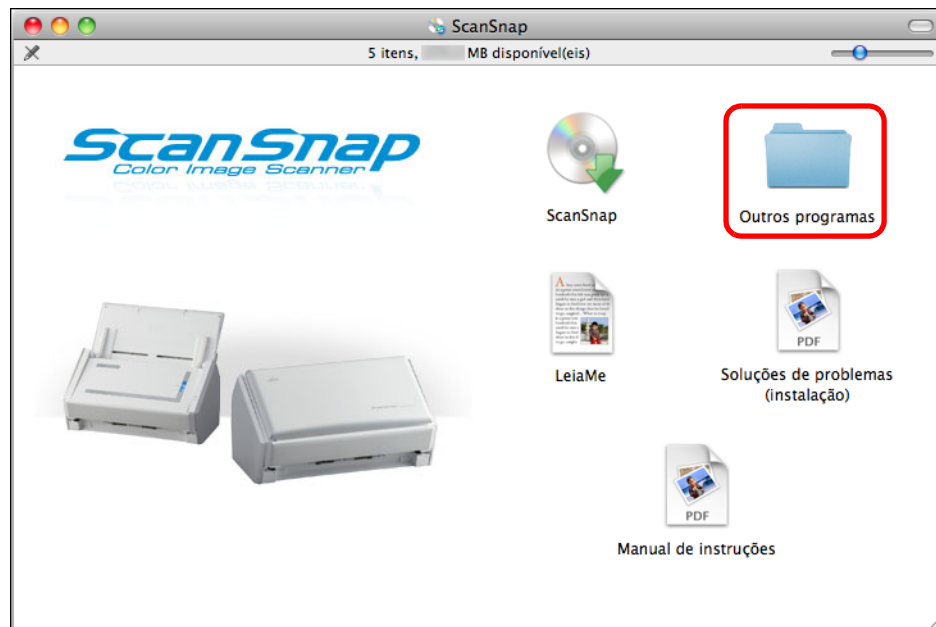
Siga os procedimentos abaixo.

1. Ligue o computador e efetue o login como Administrador.

2. Insira o Setup DVD-ROM no drive de DVD.

⇒ A janela [ScanSnap] será exibida.

3. Clique 2 vezes o ícone [Outros programas].



Exemplo: Janela [ScanSnap] do S1500M

⇒ A janela [Outros programas] será exibida.

4. Clique 2 vezes o ícone [SugarSync].



⇒ Um navegador da web será iniciado e a página de download do SugarSync Manager para Mac será aberta.
Efetue o download e instale o SugarSync Manager para Mac.

5. Após concluir a instalação, remova o Setup DVD-ROM do drive de DVD.

■ Adobe Acrobat

Para instalar o Adobe Acrobat, siga os procedimentos abaixo:



- O DVD-ROM do Adobe Acrobat para Mac OS é fornecido junto com o S1500M.
- O Adobe Acrobat pode ser usado nos seguintes sistemas operacionais:
 - Mac OS X v10.6 (Adobe Acrobat 9.1 ou mais recente deve estar instalado)
 - Mac OS X v10.5
 - Mac OS X v10.4.11

Requisitos adicionais:

- Safari 3.0.4 ou mais recente
- Monitor com resolução acima de 1024 x 768 pixels



O Adobe Acrobat é capaz de exibir a imagem digitalizada quando integrado ao ScanSnap Manager. Se a versão mais recente do Adobe Acrobat já estiver instalada no computador, não será necessário efetuar a instalação novamente.

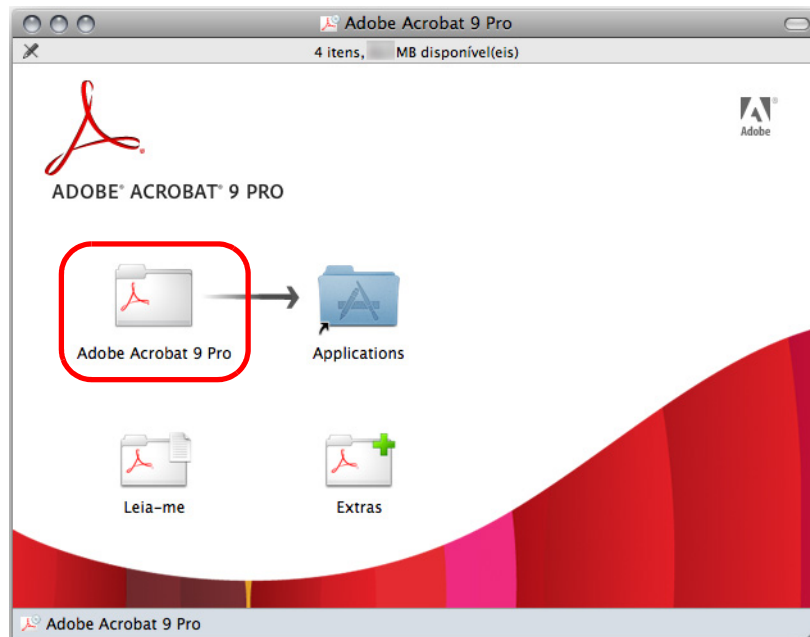
1. Insira o Adobe Acrobat DVD-ROM no drive de DVD.

⇒ O DVD-ROM será detectado automaticamente e a janela [Adobe Acrobat 9 Pro] será exibida.



- Para remover o DVD-ROM, pressione o botão [△] ou a tecla [F12] do teclado.
- Se a janela [Adobe Acrobat 9 Pro] não for exibida, clique duas vezes no ícone [Adobe Acrobat 9 Pro], na área de trabalho.

2. Arraste o ícone do [Adobe Acrobat 9 Pro] sobre o ícone da pasta [Applications].



⇒ O [Adobe Acrobat 9 Pro] será copiado para a pasta [Aplicativos].

3. Quando a cópia for concluída, siga os procedimentos para instalar o Adobe Acrobat.

1. Clique duas vezes o ícone [Aplicativos].
2. Abra o [Adobe Acrobat 9 Pro] na pasta [Aplicativos].
3. Clique duas vezes o ícone [Adobe Acrobat Pro] e siga as instruções da tela para instalação.



- Para maiores detalhes sobre a instalação do Adobe Acrobat, clique [Leia me] na janela [Adobe Acrobat 9 Pro] no passo 2. para ler o procedimento.
- Para detalhes sobre a utilização do Adobe Acrobat, consulte a Ajuda do Adobe Acrobat.

4. Quando a instalação for concluída, remova o DVD-ROM do Adobe Acrobat do drive de DVD.

Desinstalando os programas



Este capítulo descreve como desinstalar os programas fornecidos com o ScanSnap.
Para maiores detalhes, consulte a seção ["Instalando os programas" \(página 35\)](#).

Desinstalando no Windows	68
Desinstalando no Mac OS	70

Desinstalando no Windows

Esta seção descreve como desinstalar os seguintes programas:

- ScanSnap Manager
- ScanSnap Organizer
- CardMinder
- ABBYY FineReader for ScanSnap
- Evernote para Windows
- Scan to Microsoft SharePoint

Siga os procedimentos abaixo.

1. Ligue o computador e efetue o login como Administrador.

2. Feche todos os programas abertos.

3. Selecione o menu [Iniciar] → [Painel de Controle] → [Programas] → [Programas e Recursos].

⇒ A janela [Desinstala ou altera um programa] será exibida com uma lista de programas instalados atualmente.

4. Selecione os programas a serem desinstalados.

- Para desinstalar o ScanSnap Manager:
Selecione o **[ScanSnap Manager]**.
- Para desinstalar o ScanSnap Organizer:
Selecione o **[ScanSnap Organizer]**.
- Para desinstalar o CardMinder:
Selecione o **[CardMinder]**.
- Para desinstalar o ABBYY FineReader for ScanSnap:
Selecione o **[ABBYY FineReader for ScanSnap (TM) 4.1]**.
- Para desinstalar o Evernote para Windows
Selecione o **[Evernote]**.
- Para desinstalar o Scan to Microsoft SharePoint:
Selecione o **[Scan to Microsoft SharePoint]**.



Para desinstalar mais programas, repita os passos 4. a 6. para cada programa.

5. Clique o botão [Desinstalar].

⇒ Uma mensagem de confirmação será exibida.

6. Clique o botão [Sim].

⇒ O programa será desinstalado.



- As telas exibidas podem variar dependendo do sistema operacional do computador. Siga as instruções das telas exibidas.

Exemplo:

- [Programas e Recursos]
No Windows XP: [Adicionar ou remover programas]
No Windows 2000: [Adicionar/Remover Programas]
- Botão [Desinstalar]
No Windows XP / Windows 2000: Botão [Remover]
- Se os programas abaixo não forem instalados corretamente, consulte a seção "[Quando houver problemas na desinstalação do programa](#)" (página 31):
 - ScanSnap Manager
 - ScanSnap Organizer
 - CardMinder

Desinstalando no Mac OS

Esta seção descreve como desinstalar os programas abaixo:

- ScanSnap Manager
- ABBYY FineReader for ScanSnap
- Cardiris
- Evernote para Mac



■ ScanSnap Manager

- 1. Ligue o computador e efetue o login como Administrador.**
- 2. Pelo Finder, selecione [Aplicativos] e clique duas vezes [ScanSnap] → [Sub] → [Desinstalador do ScanSnap].**
 - ⇒ A janela [Desinstalador do ScanSnap] aparecerá exibindo a tela [Bem-vindo ao desinstalador do ScanSnap].
- 3. Clique o botão [Continuar].**
 - ⇒ A tela [Leia-me] será exibida.
- 4. Leia o [Leiam] e clique o botão [Desinstalar].**
 - ⇒ A janela de autenticação será exibida.
- 5. Insira o nome do usuário, a senha do Administrador e clique o botão [OK].**
 - ⇒ A desinstalação será iniciada. Quando a desinstalação for concluída, a tela [Desinstalado com sucesso] será exibida.

6. Clique o botão [Fechar].



Se o ScanSnap Manager foi configurado como item de login com uma conta diferente da conta atual, remova-o seguindo as instruções abaixo:

1. Efetue o login na conta onde o ScanSnap Manager está configurado como item de login.
2. No menu Apple (), selecione [Preferências do Sistema].
⇒ A janela [Preferências do Sistema] será exibida.
3. Selecione [Contas].
⇒ A janela [Contas] será exibida.
4. Em [Minha Conta], selecione o usuário conectado no momento.
5. Selecione [Itens de In. de Sessão].
⇒ A lista de itens de login será exibida.
6. Nesta lista selecione [ScanSnap Manager].
7. Clique o botão [] abaixo da lista.
⇒ O ScanSnap Manager será removido da lista.
8. Feche a lista [Contas].

■ ABBYY FineReader for ScanSnap

1. Ligue o computador e efetue o login como Administrador.
2. Feche o ABBYY FineReader for ScanSnap se estiver aberto (selecione [(Nome do aplicativo)] → [Sair do FineReader for ScanSnap] na barra de menus).

O nome de um dos aplicativos abaixo estará exibido na barra de menus.

- FineReader for ScanSnap
- Scan to Excel
- Scan to Searchable PDF
- Scan to Word

3. No Finder, selecione [Aplicativos] → [ABBYY FineReader for ScanSnap] e arraste a pasta do [ABBYY FineReader for ScanSnap] para o Lixo.



No Mac OS X v10.5 / Mac OS X v10.4, efetue também o seguinte.

Na barra lateral do Finder, selecione [nome_do_volume] → [Biblioteca] → [Receipts] e arraste o [ABBYY FineReader.pkg] para o Lixo.

4. Esvazie o Lixo.

⇒ O [ABBYY FineReader for ScanSnap] será desinstalado.

■ Cardiris

1. Ligue o computador e efetue o login como Administrador.
2. Feche o Cardiris se estiver aberto (selecione [Cardiris for ScanSnap] → [Quit Cardiris for ScanSnap] na barra de menus).
3. No Finder, selecione [Aplicativos] → [Cardiris for ScanSnap] e arraste a pasta do [Cardiris for ScanSnap] para o Lixo.



No Mac OS X v10.5 / Mac OS X v10.4, siga as instruções abaixo.


A partir da barra lateral do Finder, selecione [nome do volume] → [Biblioteca] → [Receipts], e arraste [Cardiris.pkg] para o Lixo.

4. Esvazie o Lixo.

⇒ A pasta [Cardiris for ScanSnap] será excluída.

■ Evernote para Mac

1. Ligue o computador e efetue o login como Administrador.
2. Feche o Evernote se estiver aberto (selecione [Evernote] → [Sair do Evernote] na barra de menus).

Se o ícone Evernote () for exibido no lado direito da barra de menus, clique o ícone e selecione [Sair] do menu exibido.

3. No Finder, selecione [Aplicativos] → [Evernote] e arraste a pasta do [Evernote] para o Lixo.

4. Esvazie o Lixo.

⇒ O programa [Evernote] será excluído.

Índice



A

ABBYY FineReader for ScanSnap	
Windows.....	40
Mac OS	56
Adobe Acrobat	
Windows.....	52
Mac OS	65

C

Cardiris.....	56
CardMinder	40

D

Desinstalar	
Windows.....	68
Mac OS	70

E

Evernote para Mac.....	60
Evernote para Windows.....	44

I

Instalar	
Windows.....	36
Mac OS	54

J

Janela [ScanSnap Setup]	38
Janela [ScanSnap].....	55

P

Programas de teste.....	50
-------------------------	----

S

Scan to Microsoft SharePoint.....	48
ScanSnap Manager	
Windows.....	40
Mac OS.....	56
ScanSnap Organizer	40
SugarSync Manager para Mac.....	63
SugarSync Manager para Windows.....	46

Soluções de problemas

Instalação

P3PC-3792-03PTZ0

Data de publicação: Janeiro de 2012

Publicado por: PFU LIMITED

- O conteúdo deste manual está sujeito a alterações sem aviso prévio.
- A PFU LIMITED não assume qualquer responsabilidade pelos danos acidentais ou consequentes resultantes do uso deste produto, bem como pelas reclamações feitas por terceiros.
- A cópia total ou parcial do conteúdo deste manual, assim como os programas do scanner são proibidas por lei.