

P3PC-3792-03DEZ0

Problembekhebung

(Installation)

The Fujitsu logo, consisting of the word "FUJITSU" in a bold, sans-serif font, with a stylized infinity symbol above the "I".

Einführung



Vielen Dank, dass Sie sich für den Farbbildscanner ScanSnap S1500/S1500M/S1300/S1100 (im Folgenden als "ScanSnap" bezeichnet) entschieden haben.

Dieses Handbuch enthält Informationen zur Behebung von Problemen, die bei der Installation der im Lieferumfang von ScanSnap enthaltenen Software auftreten können. Weiterhin werden Installation und Deinstallation der Software beschrieben.

Wir hoffen, dass dieses Handbuch Ihnen eine nützliche Hilfestellung bietet, um alle Funktionen von ScanSnap voll auszunutzen.

Wenn Sie ein Microsoft® Windows® Betriebssystem verwenden, wird Adobe® Acrobat® (7.0 oder aktueller) oder Adobe® Reader™ (7.0 oder aktueller) zur Anzeige, bzw. zum Drucken dieses Handbuchs benötigt.

Warenzeichen

Microsoft, Windows, Windows Vista und SharePoint sind eingetragene Warenzeichen oder Warenzeichen der Microsoft Corporation in den USA und/oder anderen Ländern.

Apple, das Apple Logo, Mac und Mac OS sind Warenzeichen von Apple Inc.

Adobe, das Adobe Logo, Acrobat und Acrobat Reader sind eingetragene Warenzeichen oder Markennamen von Adobe Systems Incorporated in den USA und/oder anderen Ländern.

Intel, Pentium und Intel Core sind eingetragene Warenzeichen oder Warenzeichen der Intel Corporation in den USA und/oder anderen Ländern.

PowerPC ist ein eingetragenes Warenzeichen oder Warenzeichen der International Business Machines Corporation in den USA und/oder anderen Ländern.

Cardiris ist ein Warenzeichen von I.R.I.S.

ABBYY™ FineReader™ Engine ©2011 ABBYY. OCR by ABBYY

ABBYY und FineReader sind Warenzeichen von ABBYY.

Evernote ist ein eingetragenes Warenzeichen oder Warenzeichen der Evernote Corporation.

ScanSnap, das ScanSnap Logo, CardMinder und Rack2-Filer sind eingetragene Warenzeichen oder Warenzeichen von PFU LIMITED in Japan.

Andere Firmenamen oder Produktbezeichnungen sind eingetragene Warenzeichen oder Warenzeichen der jeweiligen Firmen.

Hersteller

PFU LIMITED

International Sales Dept., Imaging Business Division, Products Group

Solid Square East Tower

580 Horikawa-cho, Saiwai-ku, Kawasaki-shi, Kanagawa 212-8563, Japan

Tel.: (81-44) 540-4538

© PFU LIMITED 2011-2012

Handbücher

Lesen Sie die folgenden Handbücher, um Fragen während der Benutzung von ScanSnap zu klären.

Handbuch	Beschreibung	Ort
Sicherheitshinweise	Lesen Sie dieses Handbuch bitte vor der Erstbenutzung dieses Produkts, da dieses wichtige Informationen für einen sicheren Betrieb von ScanSnap enthält.	In der Packung enthalten.
ScanSnap S1500/ S1500M Los Geht's (*1)	Dieses Handbuch beschreibt die im Lieferumfang von ScanSnap enthaltenen Komponenten, die Software-Installation, der Anschluss von ScanSnap und das Ausführen eines Betriebstests beschrieben.	
ScanSnap S1300 Los Geht's (*2)		
ScanSnap S1100 Los Geht's (*3)		
ScanSnap S1500/ S1500M Bedienungshandbuch (*1)	In diesem Handbuch finden Sie Informationen zu den einzelnen Funktionen von ScanSnap, zur Software-Installation, verschiedenen Einstellungen und Scan-Methoden und zum Umgang mit ScanSnap.	Windows Wählen Sie aus dem [Start] Menü → [Alle Programme] → [ScanSnap Manager] → [ScanSnap Bedienungshandbuch]. Mac OS Wählen Sie aus der Sidebar im Finder [Programme] und doppelklicken dann auf [ScanSnap] → [Manual] → [Operator's Guide.pdf].
ScanSnap S1300 Bedienungshandbuch (*2)		
ScanSnap S1100 Bedienungshandbuch (*3)		
Problembhebung (Installation) (dieses Handbuch)	Lesen Sie dieses Handbuch, wenn Sie bei der Software-Installation zu Problemen gekommen ist oder wenn ScanSnap nach der Installation nicht korrekt funktioniert. Problembhebungsmaßnahmen werden beschrieben.	Windows <ul style="list-style-type: none"> ● Legen Sie die Setup DVD-ROM in Ihr DVD-ROM Laufwerk ein und klicken dann im erscheinenden [ScanSnap Setup] Dialogfeld auf [Benutzerhandbuch] → [Problembhebung (Installation)]. ● Wählen Sie aus dem [Start] Menü → [Alle Programme] → [ScanSnap Manager] → [Problembhebung (Installation)]. Mac OS <ul style="list-style-type: none"> ● Legen Sie die Setup DVD-ROM in Ihr DVD-ROM Laufwerk ein und klicken dann im erscheinenden [ScanSnap] Bildschirm auf das [Problembhebung (Installation)] Symbol. ● Wählen Sie [Programme] aus der Sidebar im Finder und doppelklicken dann auf [ScanSnap] → [Manual] → [Problembhebung (Installation)].

*1 : Im Lieferumfang von ScanSnap S1500 und S1500M enthalten

*2 : Im Lieferumfang von ScanSnap S1300 enthalten

*3 : Im Lieferumfang von ScanSnap S1100 enthalten

■ Über dieses Handbuch

Aufbau dieses Handbuchs

Dieses Handbuch besteht aus den folgenden Elementen:

Probleme und deren Behebungen für Windows

Dieses Kapitel beschreibt die Problembehebung, sollte die im Lieferumfang von ScanSnap enthaltene Software nicht installiert werden können, oder wenn ScanSnap nach Installation der Software nicht korrekt funktioniert.

Probleme und deren Behebungen für das Mac OS

Dieses Kapitel beschreibt die Problembehebung, sollte die im Lieferumfang von ScanSnap enthaltene Software nicht installiert werden können.

Installieren der Software



Dieses Kapitel beschreibt die Installation der im Lieferumfang von ScanSnap enthaltenen Software.

Deinstallieren der Software

Dieses Kapitel beschreibt die Deinstallation der Software.

In diesem Handbuch verwendete Symbole

Im Folgenden werden die in diesem Handbuch verwendeten Abkürzungen beschrieben:

Symbol	Beschreibung
	Dieses Symbol weist Sie auf eine sehr wichtige Information hin. Lesen Sie diese Information unbedingt.
	Dieses Symbol weist den Benutzer auf eine hilfreiche und nützliche Information bezüglich der Bedienung oder einer Funktion hin.

Pfeilsymbole in diesem Handbuch

Rechtspfeile (→) werden zur Verbindung von Symbolen oder Operationen verwendet, die nacheinander ausgewählt werden sollen.

Beispiel: Wählen Sie [Start] Menü → [Computer].

In diesem Handbuch verwendete Bildschirmbilder

●Für Windows

Die in diesem Handbuch verwendeten Bildschirmbilder entsprechen der von der Microsoft Corporation ausgegebenen Richtlinie.

Dieses Handbuch verwendet Windows Vista Bildschirmbilder.

Je nach verwendetem Betriebssystem können sich die angezeigten Dialogfelder und Operationen jedoch unterscheiden.

●Für MAC OS

Dieses Handbuch verwendet Mac OS X v10.6 Bildschirmbilder.

Je nach verwendetem Mac OS können sich die angezeigten Dialogfelder und Operationen jedoch unterscheiden.

Die in diesem Handbuch abgebildeten Bildschirmbilder können im Sinne der Produktverbesserung ohne vorherige Ankündigung überarbeitet werden.

Sollte sich die Ihre Bildschirmbilder von den hier abgebildeten Anzeigen unterscheiden, richten Sie sich bitte nach den angezeigten Dialogfeldern Ihres Systems.


In diesem Handbuch verwendete Abkürzungen

Im Folgenden werden die in diesem Handbuch verwendeten Abkürzungen beschrieben:

Windows 7	: Windows® 7 Starter Betriebssystem, Deutsche Version Windows® 7 Home Premium Betriebssystem, Deutsche Version Windows® 7 Professional Betriebssystem, Deutsche Version Windows® 7 Enterprise Betriebssystem, Deutsche Version Windows® 7 Ultimate Betriebssystem, Deutsche Version
Windows Vista	: Windows Vista® Home Basic Betriebssystem, Deutsche Version Windows Vista® Home Premium Betriebssystem, Deutsche Version Windows Vista® Home Business Betriebssystem, Deutsche Version Windows Vista® Enterprise Betriebssystem, Deutsche Version Windows Vista® Ultimate Betriebssystem, Deutsche Version
Windows XP	: Windows® XP Home Edition Betriebssystem, Deutsche Version Windows® XP Professional Betriebssystem, Deutsche Version
Windows 2000	: Windows® 2000 Professional Betriebssystem, Deutsche Version
Internet Explorer	: Windows® Internet Explorer® Microsoft® Internet Explorer®
Windows	: Windows 7, Windows Vista oder Windows XP or Windows 2000 Betriebssystem
Mac OS	: Mac OS X v10.7, Mac OS X v10.6, Mac OS X v10.5 oder Mac OS X v10.4 Betriebssystem

Adobe Acrobat	: Adobe® Acrobat® Alle Erklärungen in diesem Handbuch beziehen sich auf die Annahme, dass die ScanSnap S1500/S1500M beigelegte Version von Adobe Acrobat verwendet wird. Solange nicht anders angegeben, bezieht sich der Begriff Adobe Acrobat auf die im Lieferumfang von ScanSnap S1500/S1500M enthaltene Adobe Acrobat Programmversion. Bitte beachten Sie, dass die Programmversion von Adobe Acrobat ohne vorherige Ankündigung aktualisiert werden kann. Sollten sich die Beschreibungen von den tatsächlich angezeigten Bildschirmen unterscheiden, nehmen Sie bitte Bezug auf die Adobe Acrobat Hilfe.
ABBYY FineReader for ScanSnap	: ABBYY FineReader for ScanSnap™ Alle Erklärungen in diesem Handbuch beziehen sich auf die Annahme, dass die diesem Produkt beigelegte Version von ABBYY FineReader for ScanSnap verwendet wird. Solange nicht anders angegeben, bezieht sich der Begriff ABBYY FineReader for ScanSnap auf die diesem Produkt beigelegte ABBYY FineReader for ScanSnap Programmversion. Bitte beachten Sie, dass die Programmversion von ABBYY FineReader for ScanSnap ohne Vorankündigung aktualisiert werden kann. Sollten sich die Funktionen und Anzeigen der in diesem Handbuch enthaltenen Beschreibungen von den tatsächlichen Funktionen und Bildschirmen unterscheiden, nehmen Sie bitte Bezug auf die ABBYY FineReader for ScanSnap Hilfe.
Cardiris	: Cardiris™ for ScanSnap
S1500	: Farbbildscanner ScanSnap S1500
S1500M	: Farbbildscanner ScanSnap S1500M
S1300	: Farbbildscanner ScanSnap S1300
S1100	: Farbbildscanner ScanSnap S1100
ScanSnap	: S1500, S1500M, S1300, S1100

Inhalt



Einführung	2
■ Über dieses Handbuch.....	4
Probleme und deren Behebungen für Windows	9
So finden Sie die passende Behebung	10
Wenn der erste Versuch der Installation fehlgeschlagen ist	11
Wenn Sie die Software bereits installiert haben	12
■ Deinstallieren der Software	12
■ Entfernen der Installationsinformationen.....	16
■ Installieren der Software über das [ScanSnap Setup] Dialogfeld.	20
■ Installieren jeweils nur einer Software.....	23
Wenn das ScanSnap Manager Symbol nicht erscheint	24
■ Anzeigen des ScanSnap Manager Symbols.....	24
Wenn ScanSnap Manager nicht normal arbeitet	25
■ Entfernen unnötiger Symbole aus der Taskbar.....	25
■ Überprüfen der Verbindung zwischen ScanSnap und dem Computer.....	25
■ Überprüfen der korrekten ScanSnap Manager Funktion	26
■ Entfernen der ScanSnap Verbindungsinformationen	29
Wenn Sie die Software nicht deinstallieren können	31
Probleme und deren Behebungen für das Mac OS	32
Wenn Sie die Software schon einmal installiert haben	33
Wenn Evernote für Mac nicht installiert werden kann	34
Installieren der Software	35
Installation unter Windows	36
■ Systemanforderungen.....	36
■ Installieren der Software	38
■ ScanSnap Software	40

■ Evernote für Windows	45
■ SugarSync Manager for Windows.....	47
■ Scan to Microsoft SharePoint.....	49
■ Versuchsprogramm.....	51
■ Adobe Acrobat	53
Installation unter Mac OS	55
■ Systemanforderungen.....	55
■ Installieren der Software	56
■ ScanSnap Software	57
■ Evernote für Mac.....	61
■ SugarSync Manager for Mac	64
■ Adobe Acrobat	66
Deinstallieren der Software.....	68
Deinstallation unter Windows	69
Deinstallation unter Mac OS	71
■ ScanSnap Manager	71
■ ABBYY FineReader for ScanSnap.....	73
■ Cardiris.....	74
■ Evernote für Mac.....	74
Index.....	75

Probleme und deren Behebungen für Windows



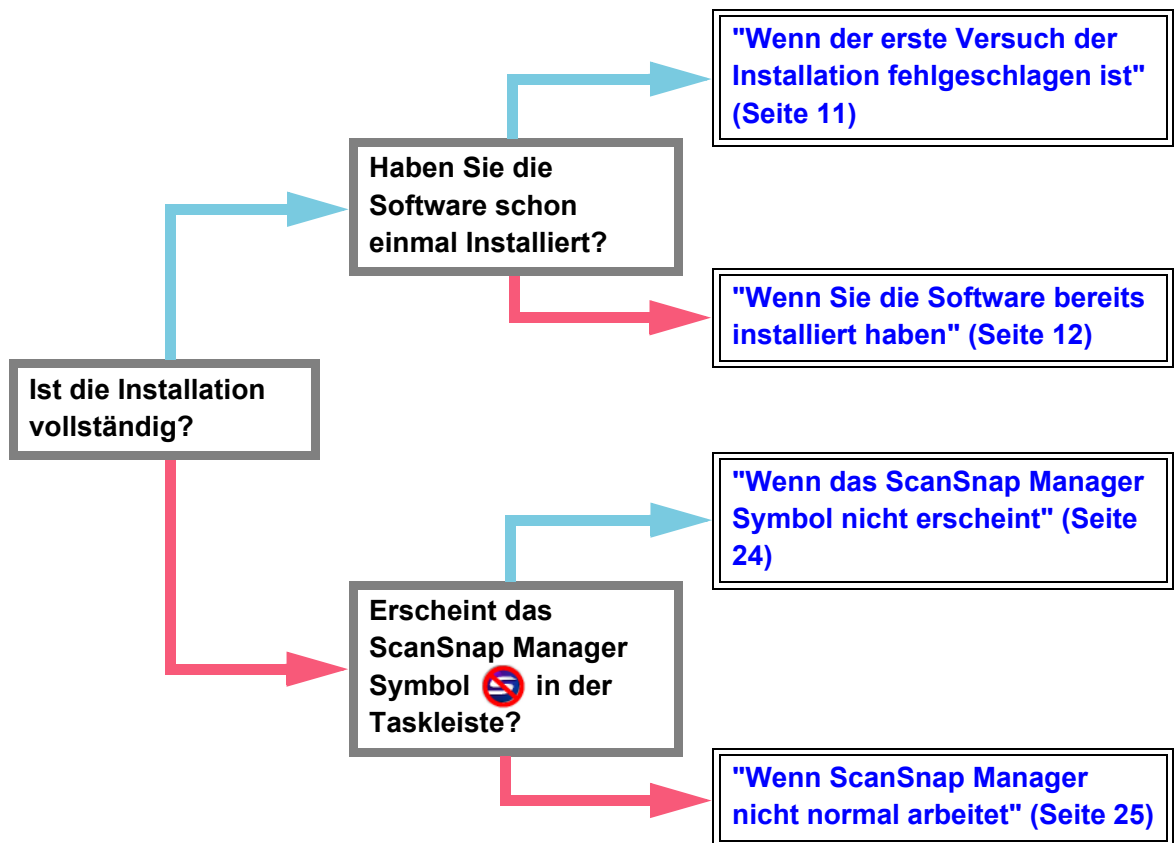
Dieses Kapitel beschreibt das Beheben von Problemen, die unter Umständen bei der Installation oder Deinstallation der im Lieferumfang von ScanSnap enthaltenen Software unter Windows auftreten können.

So finden Sie die passende Behebung	10
Wenn der erste Versuch der Installation fehlgeschlagen ist	11
Wenn Sie die Software bereits installiert haben.	12
Wenn das ScanSnap Manager Symbol nicht erscheint.	24
Wenn ScanSnap Manager nicht normal arbeitet	25
Wenn Sie die Software nicht deinstallieren können.	31

So finden Sie die passende Behebung

Wenn die Software nicht installiert werden kann oder wenn ScanSnap nach der Installation nicht korrekt funktioniert, beachten Sie bitte das folgende Diagramm zum Finden der passenden Problembefhebung.

Ja →
Nein →



Wenn der erste Versuch der Installation fehlgeschlagen ist

Dieser Abschnitt beschreibt zu treffende Maßnahmen, sollte der erste Installationsversuch der beigelegten Software fehlgeschlagen sein.

Sollten Sie bereits andere ScanSnap-Programme (einschließlich der Software von anderen Modellen als S1500/S1500M/S1300/S1100) installiert haben, siehe ["Wenn Sie die Software bereits installiert haben"](#) (Seite 12).

1. Schalten Sie Ihren Computer ein und melden sich als Benutzer mit Administratorrechten an.

2. Installieren Sie die Software erneut.

Für weitere Details, siehe ["Installation unter Windows"](#) (Seite 36).

Wenn Sie die Software bereits installiert haben

Dieser Abschnitt beschreibt Problemlösungen, sollte die erneute Installation auf einem Computer, auf dem bereits andere ScanSnap Anwendungen installiert waren (einschließlich der Software von anderen Modellen als S1500/S1500M/S1300/S1100), fehlgeschlagen sein.

■ Deinstallieren der Software

Deinstallieren Sie die einzelnen Anwendungen wie folgt.

- 1. Ist ScanSnap am Computer angeschlossen, trennen Sie bitte zuerst das USB-Kabel vom Computer.**
- 2. Melden Sie sich unter einem Konto mit Administrationsrechten an.**
- 3. Sollte eine Antivirus-Software ausgeführt werden, deaktivieren Sie diese bitte für den Moment.**

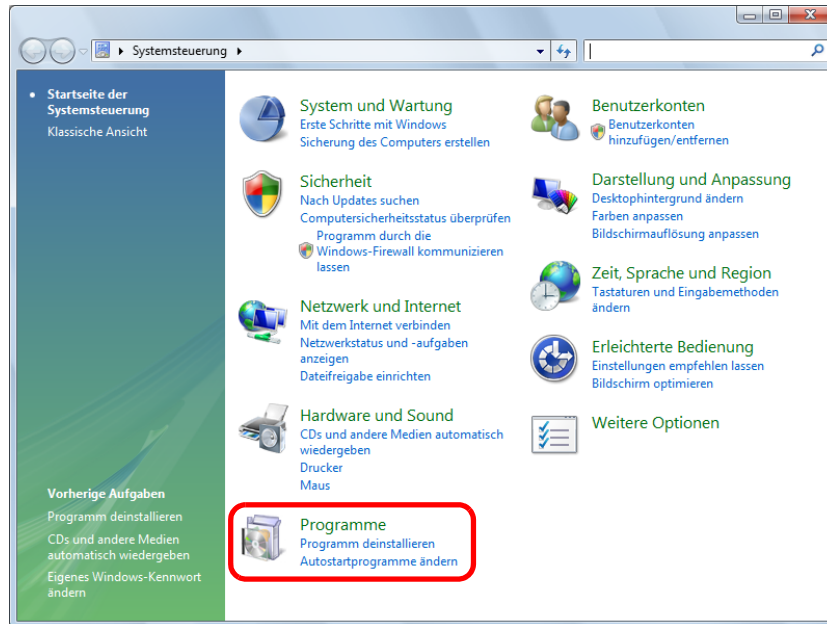


Wenn Sie die Antivirus-Software nicht deaktivieren können, überprüfen Sie in deren Einstellung, ob die Anwendung blockiert ist.

4. Deinstallieren der Software

●Für Windows 7/Windows Vista

1. Wählen Sie aus dem [Start] Menü → [Systemsteuerung] → [Programme].



2. Wählen Sie [Programme und Funktionen].
⇒ Eine Liste der installierten Software erscheint.
3. Wählen Sie die zu entfernende Software.
Folgende Programme müssen deinstalliert werden:
 - ScanSnap Manager
 - ScanSnap Organizer
 - CardMinder

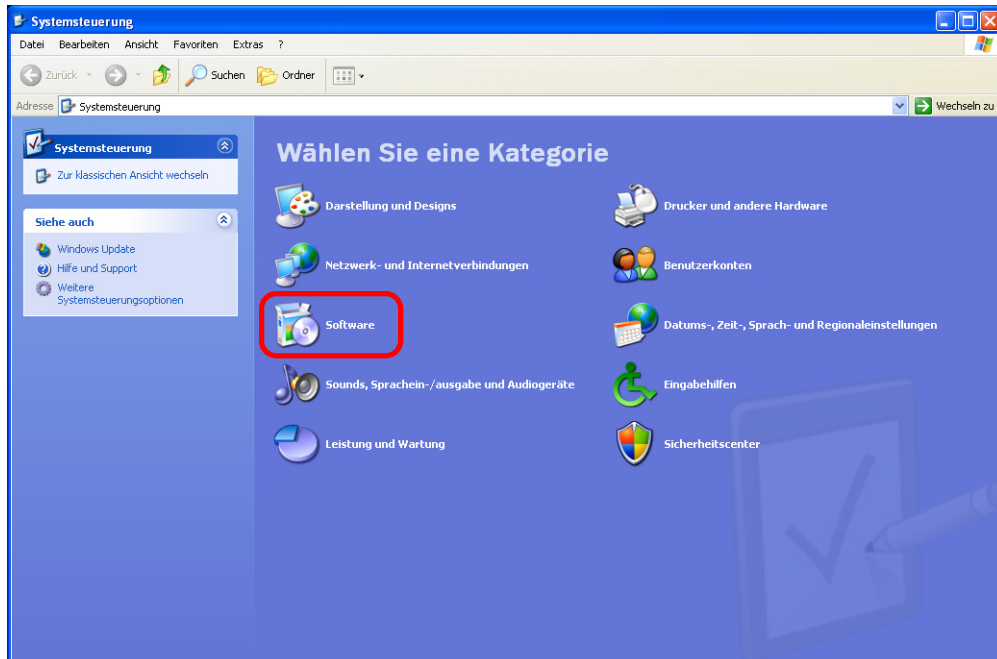


Um mehrere Programme zu deinstallieren, wiederholen Sie die Schritte 3. bis 6. für jedes einzelne Programm.

4. Klicken Sie auf die [Deinstallieren] Taste.
⇒ Eine Bestätigungsmeldung erscheint.
5. Klicken Sie auf die [Ja] Taste.
⇒ Die Software wird somit entfernt.
6. Vergewissern Sie sich, dass die Software aus der Liste in [Programme und Funktionen] entfernt worden ist.

●Für Windows XP

1. Wählen Sie aus dem [Start] Menü → [Systemsteuerung] → [Software].



⇒ Eine Liste der installierten Software erscheint.

2. Wählen Sie die zu entfernende Software.

Folgende Programme müssen deinstalliert werden:

- ScanSnap Manager
- ScanSnap Organizer
- CardMinder



Um mehrere Programme zu deinstallieren, wiederholen Sie die Schritte 2. bis 5. für jedes einzelne Programm.

3. Klicken Sie auf die [Entfernen] Taste.

⇒ Eine Bestätigungsmeldung erscheint.

4. Klicken Sie auf die [Ja] Taste.

⇒ Die Software wird somit entfernt.

5. Vergewissern Sie sich, dass die Software aus der Liste in [Programme ändern oder hinzufügen] entfernt worden ist

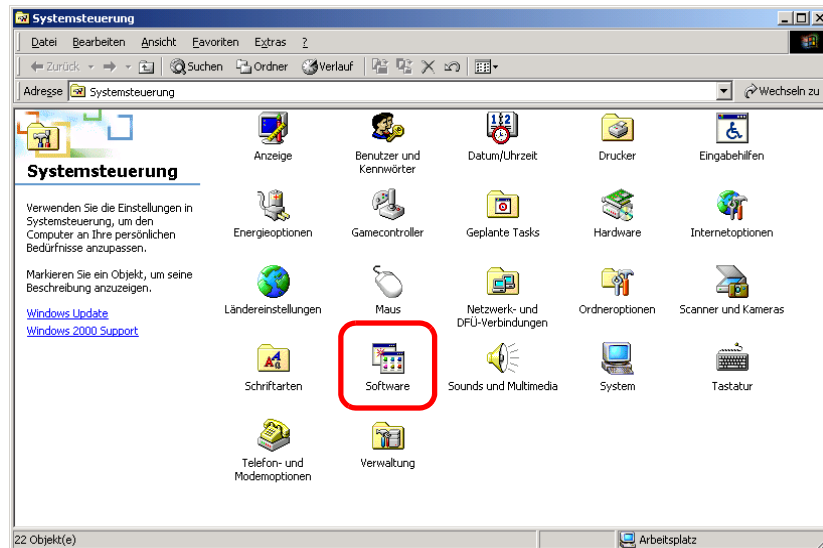
⇒ The software is uninstalled.

● Für Windows 2000



Windows 2000 wird für S1000 nicht unterstützt.

1. Wählen Sie [Start] Menü → [Einstellungen] → [Systemsteuerung] → [Software].



⇒ Eine Liste der installierten Software wird angezeigt.

2. Wählen Sie eine zu deinstallierende Software aus.

Die folgende Software muss deinstalliert werden:

- ScanSnap Manager
- ScanSnap Organizer
- CardMinder



Um mehr als eine Software zu deinstallieren, wiederholen Sie Schritt 2. bis 5. für jede Software.

3. Klicken Sie auf die Click the [Entfernen] Taste.

⇒ Eine Bestätigungsmeldung erscheint.

4. Klicken Sie auf die [Ja] Taste.

⇒ Die Software wird deinstalliert.

5. .Vergewissern Sie sich, dass die Software aus der Liste in [Programme ändern oder hinzufügen] entfernt wurde.

- Wenn die Software nicht mehr in der Liste aufgeführt wird, bedeutet dies, dass die Deinstallation erfolgreich war. Weiter mit "Installieren der Software über das [ScanSnap Setup] Dialogfeld." (Seite 20).
- Sollte die Software noch immer in der Liste aufgeführt werden, wählen Sie bitte mit dem nächsten Thema fort "Entfernen der Installationsinformationen" (Seite 16).

■ Entfernen der Installationsinformationen

Wenn die Software nach der Deinstallation noch immer in der der Liste im [Software] Dialogfeld der Systemsteuerung für [Programme ändern oder hinzufügen] angezeigt wird, müssen Sie die Installationsinformationen entfernen.

Entfernen Sie die Installationsinformationen wie folgt.



Sollten die Installationsinformationen nicht korrekt entfernt werden können, kontaktieren Sie bitte Ihren FUJITSU Scanner Fachhändler oder einen autorisierten FUJITSU Scanner Servicepartner.

1. Melden Sie sich unter einem Konto mit Administrationsrechten an.

2. Legen Sie die Setup DVD-ROM in Ihr DVD-ROM Laufwerk ein.

⇒ Das [ScanSnap Setup] Dialogfeld erscheint.

3. Klicken Sie auf die [Beenden] Taste zum Schließen des [ScanSnap Setup] Dialogfelds.

4. Starten Sie das Tool zum Entfernen der Installationsinformationen.

● Für Windows 7 / Windows Vista

1. Öffnen Sie über den Windows Explorer den [Tool] Ordner auf der Setup DVD-ROM.
2. Rechtsklicken Sie auf "SSClean.exe" und wählen dann [Als Administrator ausführen] aus dem angezeigten Menü.
⇒ Das [Benutzerkontensteuerung] Dialogfeld erscheint.
3. Klicken Sie auf die [Fortsetzen] Taste ([Ja] Taste für Windows 7).
⇒ Das [Installationsinformationen entfernen] Dialogfeld erscheint.

● Für Windows XP/ Windows 2000



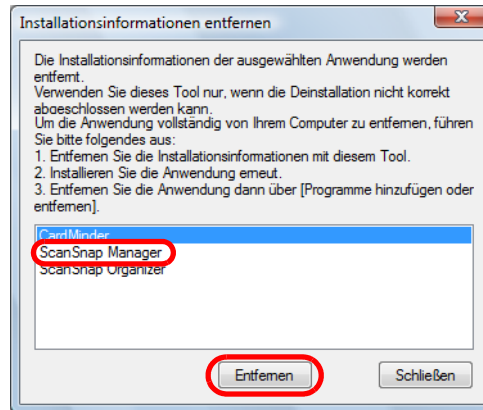
Windows 2000 wird für S1100 nicht unterstützt.

1. Öffnen Sie über den Windows Explorer den [Tool] Ordner auf der Setup DVD-ROM und doppelklicken dann auf "SSClean.exe".
⇒ Das [Installationsinformationen entfernen] Dialogfeld erscheint.

5. Wählen Sie die Software, deren Installationsinformationen entfernt werden sollen.

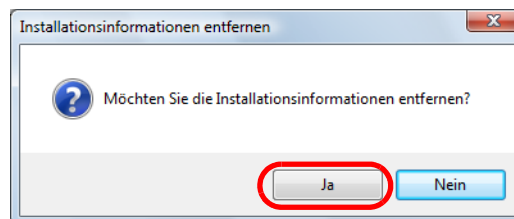
● ScanSnap Manager

1. Wählen Sie [ScanSnap Manager] und klicken dann auf die [Entfernen] Taste.



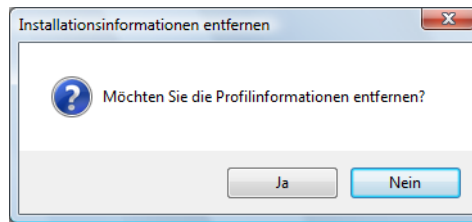
⇒ Eine Bestätigungsmeldung erscheint.

2. Klicken Sie auf die [Ja] Taste.



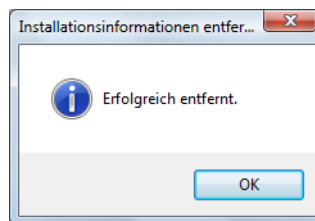
⇒ Eine weitere Bestätigungsmeldung erscheint. Bestimmen Sie darin, ob auch die Profilvereinstellungen entfernt werden sollen.

3. Klicken Sie auf [Ja] zum Entfernen, bzw. auf [Nein] zum Behalten der Profilvereinerungen.



Wenn Sie die Profilvereinerungen behalten und daraufhin das Problem noch immer nicht behoben ist, wiederholen Sie bitte den Vorgang, indem Sie die Software wieder installieren, dann vollständig löschen und dabei auch die Profilvereinerungen entfernen.

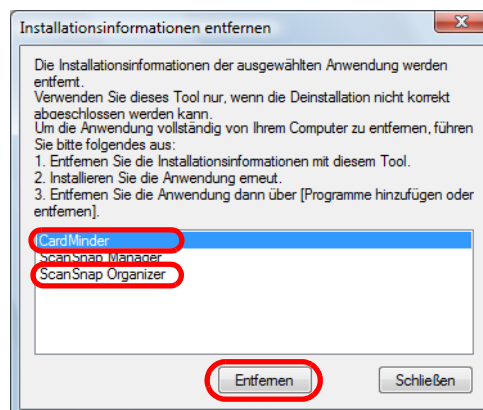
- ⇒ Die Installationsinformationen werden entfernt und die folgende Meldung erscheint.



4. Klicken Sie auf die [OK] Taste zum Schließen des [Installationsinformationen entfernen] Dialogfelds.

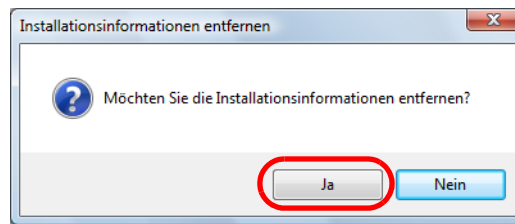
● ScanSnap Organizer/CardMinder

1. Wählen Sie [ScanSnap Organizer] oder [CardMinder] und klicken dann auf die [Entfernen] Taste.

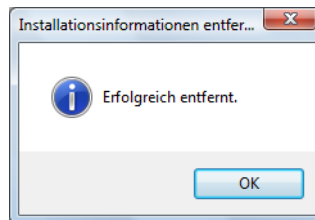


- ⇒ Eine Bestätigungsmeldung erscheint.

2. Klicken Sie auf die [Ja] Taste.



⇒ Die Installationsinformationen werden entfernt und die folgende Meldung erscheint.



3. Klicken Sie auf die [OK] Taste zum Schließen des [Installationsinformationen entfernen] Dialogfelds.

6. Entfernen Sie die Installationsinformationen aller im [Installationsinformationen entfernen] Dialogfeld aufgelisteten Programme, indem Sie den Schritt 5. wiederholen.

7. Klicken Sie auf die [Schließen] Taste zum Schließen des [Installationsinformationen entfernen] Dialogfelds.

8. Vergewissern Sie sich, dass der Installationsordner nicht mehr vorhanden ist.

Sollte der [ScanSnap] Ordner im folgenden Verzeichnis noch immer vorhanden sein, benennen Sie diesen bitte um.

(z. B. [-ScanSnap]). Dieser Ordner kann später nach der erfolgreichen Installation gelöscht werden.

Verzeichnis: *Laufwerk* (z. B. "C"):\Programme\PFU

Nachdem Sie diesen Vorgang abgeschlossen haben, fahren Sie bitte mit ["Installieren der Software über das \[ScanSnap Setup\] Dialogfeld."](#) (Seite 20) fort.

■ Installieren der Software über das [ScanSnap Setup] Dialogfeld.

Nachdem Sie die Software oder die Installationsinformationen entfernt haben, installieren Sie die Software bitte über das [ScanSnap Setup] Dialogfeld.
Installieren Sie die einzelnen Anwendungen wie folgt.

- 1. Starten Sie den Computer neu.**
- 2. Melden Sie sich unter einem Konto mit Administrationsrechten an.**
- 3. Sollte eine Antivirus-Software ausgeführt werden, deaktivieren Sie diese bitte für den Moment.**



Wenn Sie die Antivirus-Software nicht deaktivieren können, überprüfen Sie in deren Einstellung, ob die Anwendung blockiert ist.

- 4. Legen Sie die Setup DVD-ROM in Ihr DVD-ROM Laufwerk ein.**

⇒ Das [ScanSnap Setup] Dialogfeld erscheint.



Sollte das [ScanSnap Setup] Dialogfeld nicht erscheinen, doppelklicken Sie auf "ScanSnap.exe" in der Setup DVD-ROM über den Explorer.

5. Klicken Sie auf die [Software installieren] Taste.



Beispiel: [ScanSnap Setup] Dialogfeld für S1500

⇒ Das [Install Products] Dialogfeld erscheint.

6. Klicken Sie auf die [ScanSnap] Taste.



Beispiel: [Install Products] Dialogfeld für S1500

⇒ Das [ScanSnap] Dialogfeld erscheint und zeigt den [Willkommen beim InstallShield Wizard für ScanSnap] Bildschirm an. Folgen Sie zur Installation bitte den Bildschirmanweisungen.

Wenn Sie die unter "[Entfernen der Installationsinformationen](#)" (Seite 16) beschriebenen Verfahren nicht ausgeführt haben und das Installieren der Software nicht möglich war, führen Sie bitte folgende Vorgänge erneut aus:

- "[Deinstallieren der Software](#)" (Seite 12)
- "[Entfernen der Installationsinformationen](#)" (Seite 16)
- "[Installieren der Software über das \[ScanSnap Setup\] Dialogfeld.](#)" (Seite 20)

Sollte die Installation auch nach Ausführung der oben beschriebenen Maßnahmen nicht ausgeführt werden können, fahren Sie bitte mit "[Installieren jeweils nur einer Software](#)" (Seite 23) fort.

■ Installieren jeweils nur einer Software

Installieren Sie die einzelnen Anwendungen wie folgt.

- 1. Starten Sie den Computer neu.**
- 2. Melden Sie sich unter einem Konto mit Administrationsrechten an.**
- 3. Sollte eine Antivirus-Software ausgeführt werden, deaktivieren Sie diese bitte für den Moment.**



Wenn Sie die Antivirus-Software nicht deaktivieren können, überprüfen Sie in deren Einstellung, ob die Anwendung blockiert ist.

- 4. Legen Sie die Setup DVD-ROM in Ihr DVD-ROM Laufwerk ein.**

⇒ Das [ScanSnap Setup] Dialogfeld erscheint.

- 5. Klicken Sie auf die [Beenden] Taste zum Schließen des [ScanSnap Setup] Dialogfelds.**

- 6. Installieren Sie die Software.**

Öffnen Sie die Setup DVD-ROM über den Windows Explorer und führen dann für jede einzelne Software deren "setup.exe" Datei aus.

- ScanSnap Manager
DVD-ROM Laufwerk:\Software\ScanSnap\setup.exe
- ScanSnap Organizer
DVD-ROM Laufwerk:\Software\Organizer\setup.exe
- CardMinder
DVD-ROM Laufwerk:\Software\Card\setup.exe


⇒ Das Setup Dialogfeld erscheint.

Folgen Sie zur Installation bitte den Bildschirmanweisungen.



Sollte der Vorgang nicht fortgesetzt werden können, da eine Meldung erscheint, die besagt, dass die Software bereits installiert sei, fahren Sie bitte wieder mit dem Vorgang "[Deinstallieren der Software](#)" (Seite 12) fort.

- 7. Starten Sie den Computer neu.**

Wenn das ScanSnap Manager Symbol nicht erscheint

Dieser Abschnitt beschreibt die Problembeseitigung, wenn auch nach dem Fertigstellen der Installation und dem Anschluss an den Computer das ScanSnap Manager Symbol  nicht in der Taskleiste erscheint.



Für Windows 7, überprüfen Sie bitte, ob das ScanSnap Manager Symbol  in dem Menü angezeigt wird, welches durch Klicken von  in der Taskleiste erscheint.


■ Anzeigen des ScanSnap Manager Symbols

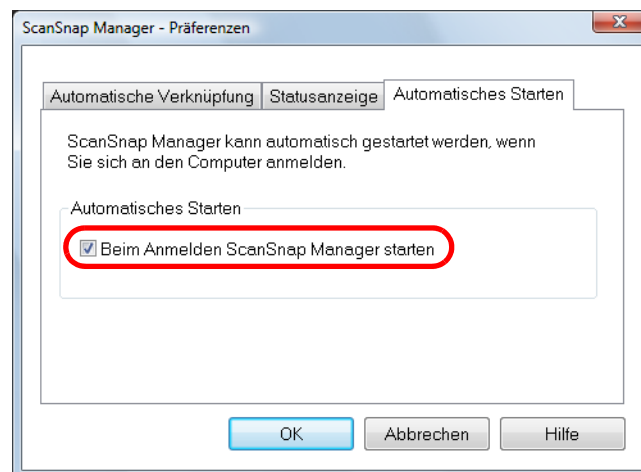
1. Wählen Sie aus dem [Start] Menü → [Alle Programme] → [ScanSnap Manager] → [ScanSnap Manager].



Wenn ScanSnap Manager startet, kann das Programm so konfiguriert werden, dass dieses automatisch bei der nächsten Anmeldung startet.


Führen Sie folgendes aus:

1. Rechtsklicken Sie in der Taskleiste auf das ScanSnap Manager Symbol  und wählen dann [Hilfe] → [Präferenzen] aus dem angezeigten Menü.
⇒ Das [ScanSnap Manager - Präferenzen] Dialogfeld erscheint.
2. Markieren Sie das [Beim Anmelden ScanSnap Manager starten] Kontrollkästchen in der [Automatisches Starten] Registerkarte.





Sollte das Problem dadurch nicht behoben werden, siehe "[Wenn ScanSnap Manager nicht normal arbeitet](#)" (Seite 25).

Wenn ScanSnap Manager nicht normal arbeitet

Wenn nach der Software-Installation und dem Anschluss an den Computer das ScanSnap Manager Symbol als  angezeigt wird, verfahren Sie bitte wie im Folgenden beschrieben.




In Windows 7 wird das ScanSnap Manager Symbol  in dem Menü angezeigt, welches durch Klicken von  in der Taskleiste erscheint.

■ Entfernen unnötiger Symbole aus der Taskbar

1. Überprüfen Sie die Software-Symbole in der Taskleiste und beenden dann nicht verwendete Programme.

⇒ Das Symbol des beendeten Programms wird aus der Taskleiste entfernt.

2. Rechtsklicken Sie auf das ScanSnap Manager Symbol  in der Taskleiste und wählen dann [Beenden].

3. Starten Sie ScanSnap Manager erneut über das [Start] Menü → [Alle Programme] → [ScanSnap Manager] → [ScanSnap Manager].

Wird das Problem dadurch nicht behoben, siehe das nächste Thema "[Überprüfen der Verbindung zwischen ScanSnap und dem Computer](#)" (Seite 25).

■ Überprüfen der Verbindung zwischen ScanSnap und dem Computer

1. Stecken Sie das USB-Kabel aus dem Computer und ScanSnap und schließen es dann wieder an.

Warten Sie mindestens fünf Sekunden, bevor Sie das Kabel wieder anschließen.

Wenn Sie einen USB-Hub verwendet haben, schließen Sie das USB-Kabel direkt an den Computer an.

Sollte das Problem dadurch nicht behoben werden, siehe "[Überprüfen der korrekten ScanSnap Manager Funktion](#)" (Seite 26).

■ Überprüfen der korrekten ScanSnap Manager Funktion

1. Schalten Sie ScanSnap aus und wieder ein.

⇒ Warten Sie vor dem erneuten Einschalten mindestens fünf Sekunden.

Sollte das Problem dadurch nicht behoben werden, siehe Schritt 2.

2. Wenn Sie einen USB-Hub verwendet haben, schließen Sie das USB-Kabel direkt an den Computer an.

Sollte das Problem dadurch nicht behoben werden, siehe Schritt 3.

3. Sollte eine Antivirus-Software ausgeführt werden, deaktivieren Sie diese bitte für den Moment.



Wenn Sie die Antivirus-Software nicht deaktivieren können, überprüfen Sie in deren Einstellung, ob die Anwendung blockiert ist.

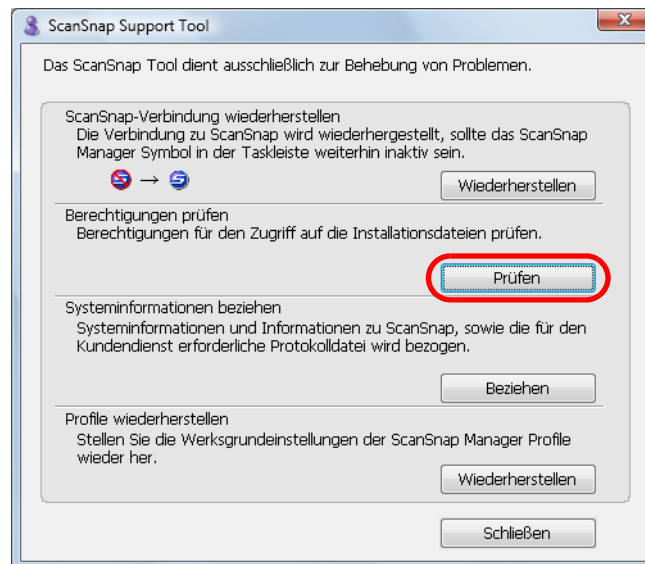
Sollte das Problem dadurch nicht behoben werden, siehe Schritt 4.

4. Verfügt Ihr Computer über mehrere USB-Anschlüsse. stecken Sie das USB-Kabel bitte in einen anderen USB-Anschluss.

Sollte das Problem dadurch nicht behoben werden, siehe Schritt 5.

5. Überprüfen Sie die Zugriffsrechte auf die Installationsdateien.

1. Wählen Sie aus dem [Start] Menü → [Alle Programme] → [ScanSnap Manager] → [ScanSnap Support Tool].
⇒ Das [ScanSnap Support Tool] Dialogfeld erscheint.
2. Klicken Sie auf die [Prüfen] Taste und folgen dann den Bildschirmanweisungen.



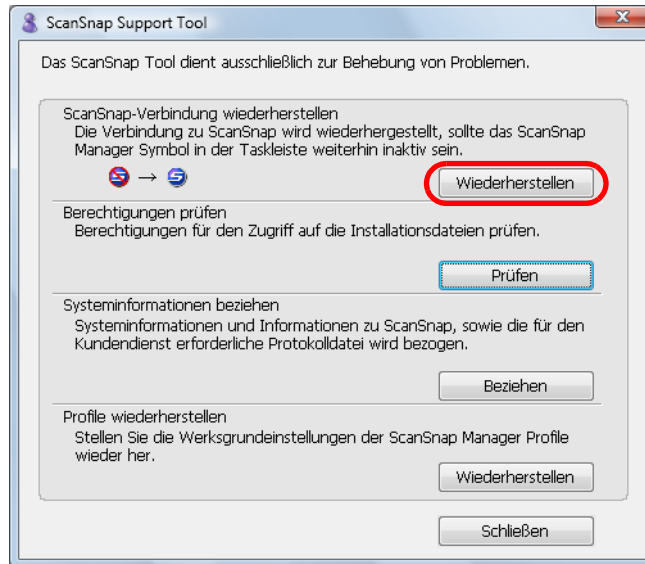
- ⇒ Wenn die Meldung "Die empfohlenen Berechtigungen wurden übernommen." erscheint, schalten Sie ScanSnap aus und wieder ein. Warten Sie vor dem erneuten Einschalten mindestens fünf Sekunden.

Wenn die Meldung "Die Berechtigungen konnten nicht geändert werden. Deinstallieren Sie ScanSnap Manager und führen die Installation daraufhin erneut aus." erscheint oder das Problem weiterhin besteht, fahren Sie bitte mit Schritt 6. fort.

6. Schließen Sie den ADF-Papierschacht (Abdeckung) und starten dann den Computer neu.

7. Stellen Sie die Verbindung mit ScanSnap wieder her.

1. Wählen Sie aus dem [Start] Menü → [Alle Programme] → [ScanSnap Manager] → [ScanSnap Support Tool].
⇒ Das [ScanSnap Support Tool] Dialogfeld erscheint.
2. Klicken Sie auf die [Wiederherstellen] Taste und folgen dann den Bildschirmanweisungen.



Sollte das Problem dadurch nicht behoben werden, siehe "[Entfernen der ScanSnap Verbindungsinformationen](#)" (Seite 29).

■ Entfernen der ScanSnap Verbindungsinformationen

ScanSnap wurde eventuell vor der Installation der Software an den Computer angeschlossen. Sollte dies der Fall sein, müssen die Verbindungsinformationen von ScanSnap entfernt werden. Entfernen Sie ScanSnap Verbindungsinformationen wie folgt.

1. Schließen Sie ScanSnap an den Computer an und öffnen den ADF-Papierschacht (Abdeckung).

2. Öffnen Sie den Geräte-Manager.

- Für Windows 7
Wählen Sie aus dem [Start] Menü → [Systemsteuerung] → [Hardware und Sound] → [Geräte-Manager].
- Für Windows Vista
Wählen Sie aus dem [Start] Menü → [Systemsteuerung] → [System und Wartung] → [Geräte-Manager].
- Für Windows XP
Wählen Sie aus dem [Start] Menü → [Systemsteuerung] → [Leistung und Wartung] → [System] → [Hardware] Registerkarte → [Geräte-Manager] Taste.
- Für Windows 2000



Windows 2000 wird für S1100 nicht unterstützt.

Wählen Sie aus dem [Start] Menü → [Einstellung] → [Systemsteuerung] → [System] → [Hardware] Registerkarte → [Geräte-Manager] Taste.

3. Wählen Sie [Bildverarbeitungsgeräte] und rechtsklicken dann auf [ScanSnap XXXX] (oder [Bildverarbeitungsgeräte] → [Andere Geräte] → [ScanSnap XXXX]) und wählen dann [Deinstallieren] aus dem angezeigten Menü.

"XXXX" steht für das angeschlossene ScanSnap Modell.

4. Wenn Sie ScanSnap an verschiedene USB-Anschlüsse angeschlossen haben, führen Sie die Schritte 1. bis 3. für alle betroffenen Anschlüsse aus.


5. Schließen Sie den ADF-Papierschacht (Abdeckung) zum Ausschalten von ScanSnap.

6. Entfernen Sie das USB-Kabel vom Computer.

7. Starten Sie den Computer neu.

8. Schließen Sie das USB-Kabel an den Computer an.

9. Schalten Sie ScanSnap ein.

⇒ Das ScanSnap Manager Symbol erscheint in der Taskleiste. Versichern Sie sich, dass diese als  angezeigt wird.

Sollte das Problem dadurch nicht behoben werden, siehe ["Wenn Sie die Software bereits installiert haben" \(Seite 12\)](#). Ist eine Lösung dadurch noch immer nicht möglich, siehe ["Wenn ScanSnap Manager nicht normal arbeitet" \(Seite 25\)](#) und versuchen es dann erneut.

Sollte das Problem durch die hier beschriebenen Maßnahmen nicht behoben werden können, beziehen Sie bitte die Systeminformationen Ihres Computers und senden diese als E-Mail-Anhang an Ihren FUJITSU Scanner Fachhändler oder einen autorisierten FUJITSU Scanner Servicepartner.

Weitere Details zum Beziehen der Systeminformationen finden Sie unter "Problembeseitigung" in der ScanSnap Manager Hilfe.

Wenn Sie die Software nicht deinstallieren können

Dieser Abschnitt beschreibt die Problemlösung für den Fall, dass ScanSnap Manager, ScanSnap Organizer oder CardMinder nicht deinstalliert werden kann.

1. Starten Sie den Computer neu und melden sich als Benutzer mit Administratorprivilegien an.

2. Entfernen Sie die Installationsinformationen.

Weitere Details hierzu finden Sie unter ["Entfernen der Installationsinformationen"](#) (Seite 16).

3. Installieren Sie die Software.

Weitere Details hierzu finden Sie unter ["ScanSnap Software"](#) (Seite 40).

4. Deinstallieren Sie die Software.

Weitere Details hierzu finden Sie unter ["Deinstallation unter Windows"](#) (Seite 69).

Probleme und deren Behebungen für das Mac OS



Dieses Kapitel beschreibt das Beheben von Problemen, die unter Umständen bei der Installation der im Lieferumfang von ScanSnap enthaltenen Software unter Mac OS auftreten können.

Wenn Sie die Software schon einmal installiert haben	33
Wenn Evernote für Mac nicht installiert werden kann	34

Wenn Sie die Software schon einmal installiert haben

Dieses Kapitel beschreibt das Beheben von Problemen, die auftreten können, wenn Sie die im Lieferumfang von ScanSnap (einschließlich anderer Modelle als S1500/S1500M/S1300/S1100) enthaltene Software auf einem Computer installieren, auf dem bereits ScanSnap-Programme installiert waren.

1. Deinstallieren Sie die Software.

Weitere Details hierzu finden Sie unter ["Deinstallation unter Mac OS" \(Seite 71\)](#).

2. Installieren Sie die Software.

Weitere Details hierzu finden Sie unter ["Installation unter Mac OS" \(Seite 55\)](#).

Wenn Evernote für Mac nicht installiert werden kann

Wenn Sie versucht haben "Evernote für Mac" (im Lieferumfang von ScanSnap enthalten) zu installieren, wobei Evernote für Mac bereits auf Ihrem Computer vorhanden ist, kann eine Fehlermeldung erscheinen.

Sollte dies der Fall sein, führen Sie bitte folgendes aus.

1. Beenden Sie Evernote, sollte das Programm ausgeführt werden.

Überprüfen Sie das Dock und die rechte Seite der Menüleiste und vergewissern sich, dass Evernote nicht ausgeführt wird.

2. Installieren Sie Evernote für Mac.

Weitere Details zur Installation von Evernote für Mac finden Sie unter ["Evernote für Mac" \(Seite 61\)](#).

Installieren der Software



Dieses Kapitel beschreibt die Installation der im Lieferumfang von ScanSnap enthaltenen Software.

Installation unter Windows	36
Installation unter Mac OS	55

Installation unter Windows

Dieser Abschnitt beschreibt das Installieren der Software unter Windows.

■ Systemanforderungen

Betriebssystem	Windows 7 (32 Bit/64 Bit)	Windows Vista (*1) (32 Bit/64 Bit)	Windows XP (*2) (32 Bit)	Windows 2000 (*3)
Prozessor	Intel® Core™ 2 Duo 2,2 GHz oder schneller empfohlen (Minimum: Intel® Pentium® 4 1,8 GHz)			
Speicher	32 Bit: 1 GB oder mehr 64 Bit: 2 GB oder mehr	512 MB oder mehr (1 GB oder mehr empfohlen)		
Bildschirmauflösung	800 × 600 Pixel oder höher (*4)			
Festplattenspeicher	Der für die Installation der im Lieferumfang enthaltenen Software lautet wie folgt: <ul style="list-style-type: none"> ● ScanSnap Manager: 530 MB ● ScanSnap Organizer: 620 MB ● CardMinder: 280 MB ● ABBYY FineReader for ScanSnap: 600 MB ● Evernote für Windows: 150 MB ● Scan to Microsoft SharePoint: 40 MB ● Adobe Acrobat X Standard (*5): 1130 MB 			
USB-Anschluss (*6)	USB2.0/USB1.1			

*1 : Service Pack 1 oder aktueller in S1100 erforderlich

*2 : Service Pack 2 oder aktueller in S1500/S1500M/S1300 erforderlich
Service Pack 3 oder aktueller in S1100 erforderlich

*3 : Service Pack 4 oder aktueller erforderlich

Windows 2000 wird in S1100 nicht unterstützt.

Evernote for Windows und Adobe Acrobat X Standard werden nicht unterstützt.

*4 : Wird eine große Schriftgröße verwendet, ist eine korrekte Anzeige unter Umständen nicht möglich.

Sollte dies der Fall sein, verwenden Sie bitte eine kleinere Schriftgröße.

*5 : Im Lieferumfang von ScanSnap S1500 enthalten

*6 : Auch wenn Sie einen USB 3.0 Anschluss verwenden, erfolgt die Datenübertragung in der gleichen Geschwindigkeit, wie für USB 2.0.



- Folgende Anwendungen können gemeinsam mit der Installation von ScanSnap Manager, ScanSnap Organizer or CardMinder installiert werden.
 - Windows Vista
 - .NET Framework 3.5 SP1 (500 MB freier Festplattenspeicher erforderlich)
 - Windows XP
 - Wenn Service Pack 3 oder aktueller installiert ist
 - .NET Framework 3.5 SP1 (500 MB freier Festplattenspeicher erforderlich)
 - Wenn Service Pack 2 installiert ist
 - Windows Installer 3.1 (30 MB freier Festplattenspeicher erforderlich)
 - .NET Framework 3.5 SP1 (500 MB freier Festplattenspeicher erforderlich)
- Die folgenden Anwendungen können gemeinsam mit der Installation von Scan to Microsoft SharePoint installiert werden.
 - Windows XP
 - Wenn Service Pack 3 oder aktueller installiert ist
 - .NET Framework 2.0 (280 MB freier Festplattenspeicher erforderlich)
 - Wenn Service Pack 2 installiert ist
 - Windows Installer 3.1 (30 MB freier Festplattenspeicher erforderlich)
 - .NET Framework 2.0 (280 MB freier Festplattenspeicher erforderlich)
 - Windows 2000
 - Windows Installer 3.1 (30 MB freier Festplattenspeicher erforderlich)
 - .NET Framework 2.0 (280 MB freier Festplattenspeicher erforderlich)



- ScanSnap kann unter Umständen nicht korrekt funktionieren, wenn Sie diesen an einen USB-Anschluss an der Tastatur oder dem Monitor anschließen.
 - Wenn Sie einen im Handel erworbenen USB-Hub verwenden möchten, achten Sie bitte darauf, dass dieser mit einem eigenen Netzteil ausgestattet ist.
 - Handelt es sich beim USB-Anschluss oder USB-Hub um USB 1.1, verlangsamt dies die Scangeschwindigkeit.
 - Wenn Ihr System nicht über die erforderlichen Speicher- oder Rechenkapazitäten verfügt, kann dies die Scangeschwindigkeit herabsetzen.
 - Je nach der Windows-Systemdisk Verwaltung kann sich der tatsächliche erforderliche Festplattenspeicher von den oben angegebenen Angaben unterscheiden.
 - Der für das Scannen von Dokumenten erforderliche Festplattenspeicher beträgt etwa das Dreifache der Größe der beim Scannen erstellen Datei.
 - Während Sie CardMinder, Scan to Mobile oder Scan to Salesforce Chatter verwenden und Zeichen nicht korrekt angezeigt werden, führen Sie folgendes aus:
 - Windows 2000 (*)
 - Wählen Sie [Systemsteuerung] → [Regions- und Sprachoptionen] → [Allgemein] Registerkarte → [Spracheinstellungen für das System] und wählen dann die [Westeuropa und USA], [Chinesisch (vereinfacht)], [Chinesisch (traditionell)] und [Koreanisch] Kontrollkästchen.
 - Installieren Sie Universal Font (Arial Unicode MS) von der Microsoft Office 2000 (oder aktueller) Setup Disk.
 - Windows XP
 - Wählen Sie [Systemsteuerung] → [Regions- und Sprachoptionen] → [Sprachen] Registerkarte → [[Dateien für ostasiatische Sprachen installieren] Kontrollkästchen.
 - Installieren Sie den Universal Font (Arial Unicode MS) von der Microsoft Office 2000 (oder aktueller) Setup Disk.
 - Windows Vista oder Windows 7
 - Installieren Sie den Universal Font (Arial Unicode MS) von der Microsoft Office 2003 (oder aktueller) Setup Disk.
- *: Folgende Anwendungen werden von Windows 2000 nicht unterstützt:
- Scan to Mobile
 - Scan to Salesforce Chatter

■ Installieren der Software

Wenn Sie die Setup DVD-ROM in das DVD-ROM Laufwerk Ihres Computers einlegen, wird das [ScanSnap Setup] Dialogfeld angezeigt.



Beispiel: [ScanSnap Setup] Dialogfeld für S1500

Die Funktionen der einzelnen Tasten im [ScanSnap Setup] Dialogfeld lauten wie folgt.

Taste	Funktion
Readme anzeigen	Zeigt den [Readme] Dialog an. Hier können die Readme (Liesmich) Dateien der einzelnen Anwendungen eingesehen werden.
Software installieren	Zeigt den [Install Products] Dialog an. <ul style="list-style-type: none"> ● [ScanSnap] Taste Hier kann die folgende Software installiert werden: <ul style="list-style-type: none"> - ScanSnap Manager - ScanSnap Organizer - CardMinder - ABBYY FineReader for ScanSnap ● [Evernote] Taste <ul style="list-style-type: none"> - Installiert Evernote for Windows ● [SugarSync] Taste <ul style="list-style-type: none"> - Öffnet die SugarSync Manager for Windows Download-Webseite. ● [Scan to Microsoft SharePoint] Taste <ul style="list-style-type: none"> - Installiert Scan to Microsoft SharePoint
Benutzerhandbuch	Zeigt den [Manuals] Dialog an. Hier können die Handbücher der Anwendungen (einschließlich dieses Handbuch) eingesehen werden.
DVD durchsuchen	Öffnet den Windows Explorer zur Anzeige der auf der DVD-ROM enthaltenen Dateien.
Kontakt	Zeigt die Kontaktinformationen für den Kundendienst an.

Taste	Funktion
Versuchsprogramm	Zeigt den [Trial Software] Dialog an. Hier können die Versuchsprogramme (Demoversionen) installiert werden.

■ ScanSnap Software

Installiert folgende Software:

- ScanSnap Manager
- ScanSnap Organizer
- CardMinder
- ABBYY FineReader for ScanSnap

Im Folgenden wird der Vorgang hierfür beschrieben.

1. Schalten Sie Ihren Computer ein und melden sich als Benutzer mit Administratorrechten an.

2. Legen Sie die Setup DVD-ROM in Ihr DVD-ROM Laufwerk ein.

⇒ Das [ScanSnap Setup] Dialogfeld erscheint.



Sollte das [ScanSnap Setup] Dialogfeld nicht erscheinen, doppelklicken Sie auf "ScanSnap.exe" in der Setup DVD-ROM über den Explorer.

3. Klicken Sie auf die [Software installieren] Taste.



Beispiel: [ScanSnap Setup] Dialogfeld für S1500

⇒ Das [Install Products] Dialogfeld erscheint.

4. Klicken Sie auf die [ScanSnap] Taste.



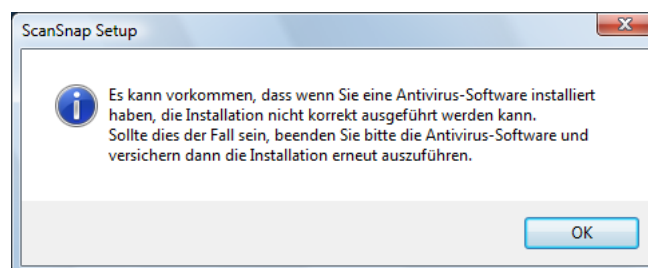
Beispiel: [Install Products] Dialogfeld für S1500

⇒ Das [ScanSnap] Dialogfeld mit dem [Willkommen bei InstallShield Wizard für ScanSnap] Bildschirm erscheint.

5. Klicken Sie auf die [Weiter] Taste.

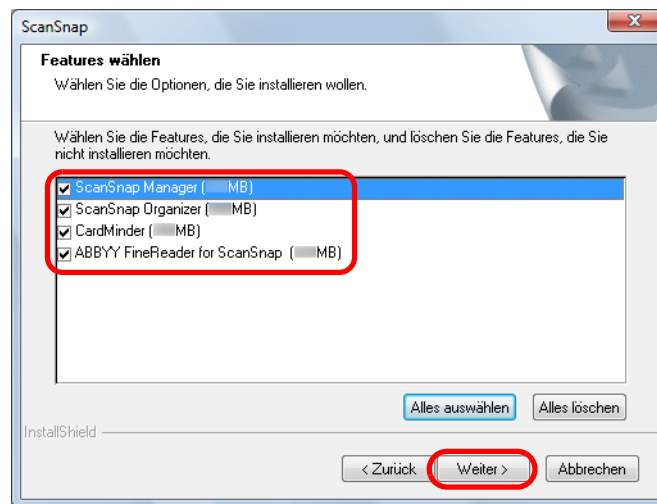
⇒ Das [ScanSnap Setup] Dialogfeld erscheint.

6. Lesen Sie die Meldung über die Anti-Virussoftware und klicken auf die [OK] Taste.



⇒ Der [Features wählen] Bildschirm erscheint.

7. Vergewissern Sie sich, dass alle Kontrollkästchen der zu installierenden Programme markiert sind und klicken dann auf die [Weiter] Taste.



- Die Software wird nur installiert, wenn ihr Kontrollkästchen markiert ist.
- Beachten Sie, dass die Installation von ScanSnap Manager erforderlich ist. Um alle Funktionen von ScanSnap zu nutzen, empfehlen wir die Installation aller Anwendungen.

⇒ Der [Zielpfad wählen] Bildschirm erscheint.

8. Bestätigen Sie den gewünschten Zielordner und klicken dann auf die [Weiter] Taste.

⇒ Die Lizenzvereinbarung wird zur Bestätigung angezeigt.

9. Lesen Sie den "ENDBENUTZER-LIZENZVERTRAG durch und wählen dann [Ich bin mit den Bedingungen der Lizenzvereinbarung einverstanden], sollten Sie diese akzeptieren. Klicken Sie abschließend auf die [Weiter] Taste.



Je nach Anzahl der installierten Software, muss dieser Schritt eventuell mehrmals ausgeführt werden.

⇒ Der [Kopiervorgang starten] Bildschirm erscheint.

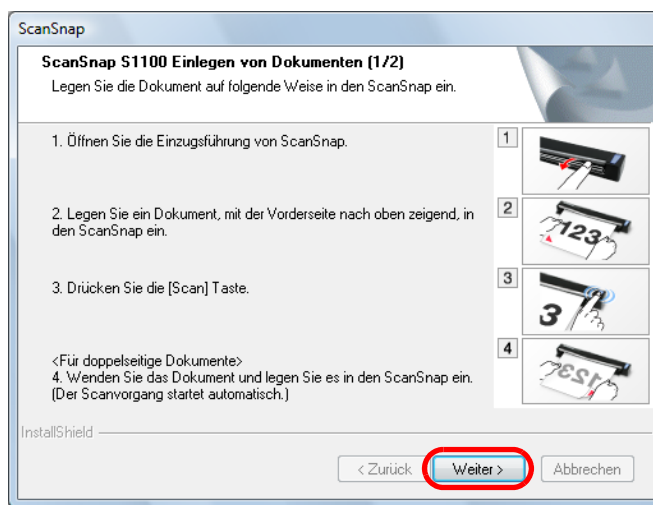
10. Überprüfen Sie die Einstellungen und klicken dann auf die [Weiter] Taste.

Die Installation startet.

Nach dem Fertigstellen der Installation erscheint der "Installation beendet" Bildschirm in S1500/S1500M/S1300. Fahren Sie fort mit Schritt 13.

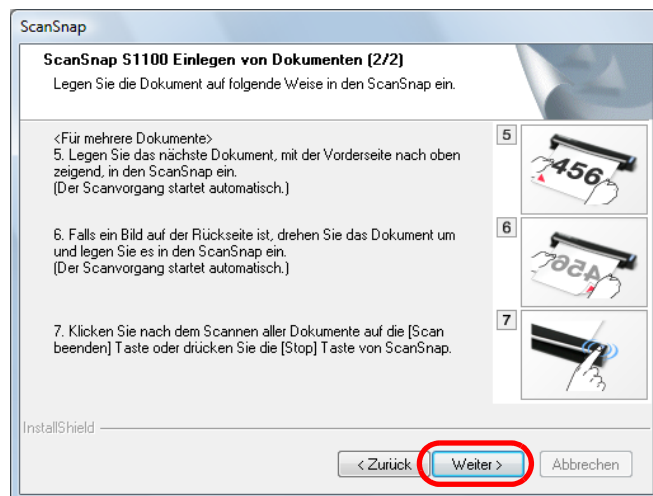
Nach dem Fertigstellen der Installation erscheint der [ScanSnap S1100 Einlegen von Dokumenten (1/2)] Bildschirm. Fahren Sie fort mit Schritt 11.

11. Lesen Sie diese Anweisungen und klicken dann auf die [Weiter] Taste.



⇒ Der [ScanSnap S1100 Einlegen von Dokumenten (2/2)] Bildschirm erscheint.

12. Lesen Sie diese Anweisungen und klicken dann auf die [Weiter] Taste.



⇒ Der [InstallShield Wizard abgeschlossen] Bildschirm erscheint.

13. Klicken Sie auf die [Fertig stellen] Taste.

14. Entnehmen Sie die Setup DVD-ROM aus dem DVD-ROM Laufwerk.



Sollte die Installation nicht erfolgreich abgeschlossen worden sein, siehe ["Probleme und deren Behebungen für Windows"](#) (Seite 9).

■ Evernote für Windows

Installieren Sie Evernote für Windows wie folgt.

- 1. Schalten Sie Ihren Computer ein und melden sich als Benutzer mit Administratorrechten an.**
- 2. Legen Sie die Setup DVD-ROM in Ihr DVD-ROM Laufwerk ein.**

⇒ Das [ScanSnap Setup] Dialogfeld erscheint.



Sollte das [ScanSnap Setup] Dialogfeld nicht erscheinen, doppelklicken Sie auf "ScanSnap.exe" in der Setup DVD-ROM über den Explorer.

- 3. Klicken Sie auf die [Software installieren] Taste.**



Beispiel: [ScanSnap Setup] Dialogfeld für S1500

⇒ Das [Install Products] Dialogfeld erscheint.

4. Klicken Sie auf die [Evernote] Taste.



Beispiel: [Install Products] Dialogfeld für S1500

⇒ Die Installation startet.

5. Folgen Sie zur Installation den Bildschirmanweisungen.

6. Klicken Sie auf die [Fertig stellen] Taste wenn die Benachrichtigung über den Abschluss der Installation angezeigt wird.

7. Entnehmen Sie die Setup DVD-ROM aus dem DVD-ROM Laufwerk.

■ SugarSync Manager for Windows



Für die Installation von SugarSync Manager for Windows ist ein Internet-Zugang erforderlich.

Im Folgenden wird der Vorgang hierfür beschrieben.

1. Schalten Sie Ihren Computer ein und melden sich als Benutzer mit Administratorrechten an.

2. Legen Sie die Setup DVD-ROM in Ihr DVD-ROM Laufwerk ein.

⇒ Das [ScanSnap Setup] Dialogfeld erscheint.



Sollte das [ScanSnap Setup] Dialogfeld nicht erscheinen, doppelklicken Sie auf "ScanSnap.exe" in der Setup DVD-ROM über den Explorer.

3. Klicken Sie auf die [Software installieren] Taste.



Beispiel: [ScanSnap Setup] Dialogfeld für S1500

⇒ Das [Install Products] Dialogfeld erscheint.

4. Klicken Sie auf die [SugarSync] Taste.



Beispiel: [Install Products] Dialogfeld für S1500

- ⇒ Der Webbrowser startet und öffnet die SugarSync Manager for Windows Download-Webseite.
Laden und installieren Sie SugarSync Manager for Windows herunter.

5. Entnehmen Sie nach der Installation die Setup DVD-ROM aus dem DVD-ROM Laufwerk.

■ Scan to Microsoft SharePoint

Installieren Sie Scan to Microsoft SharePoint wie folgt.



Details zu den Systemanforderungen und der Installation finden Sie in der "Liesmich" Datei von Scan to Microsoft SharePoint. Klicken Sie auf die [Scan to Microsoft SharePoint] Taste im [Readme] Dialogfeld zum Anzeigen der Readme-Datei.

1. Schalten Sie Ihren Computer ein und melden sich als Benutzer mit Administratorrechten an.

2. Legen Sie die Setup DVD-ROM in Ihr DVD-ROM Laufwerk ein.

⇒ Das [ScanSnap Setup] Dialogfeld erscheint.



Sollte das [ScanSnap Setup] Dialogfeld nicht erscheinen, doppelklicken Sie auf "ScanSnap.exe" in der Setup DVD-ROM über den Explorer.

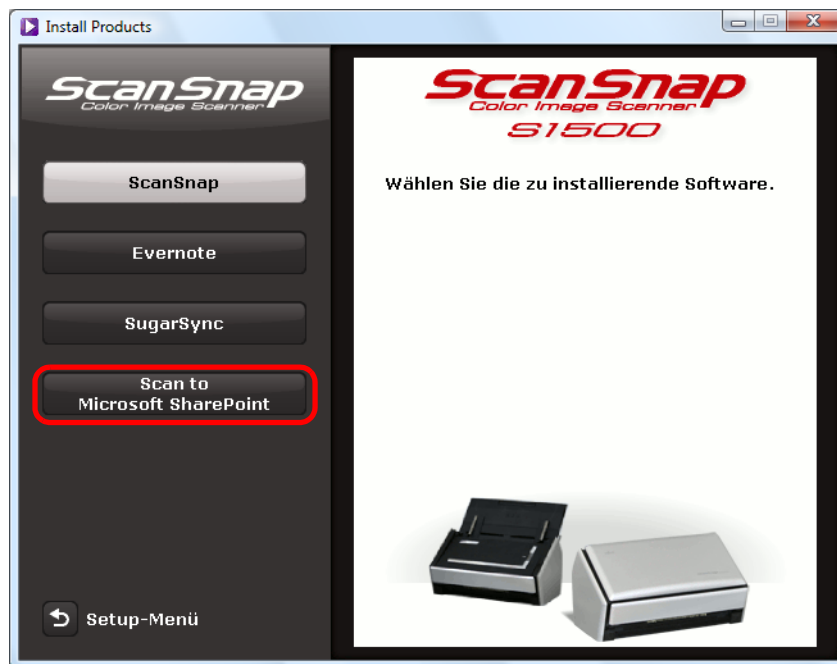
3. Klicken Sie auf die [Software installieren] Taste.



Beispiel: [ScanSnap Setup] Dialogfeld für S1500

⇒ Das [Install Products] Dialogfeld erscheint.

4. Klicken Sie auf die [Scan to Microsoft SharePoint] Taste.



Beispiel: [Install Products] Dialogfeld für S1500

⇒ Die Installation startet.

5. Folgen Sie zur Installation den Bildschirmanweisungen.

6. Klicken Sie auf die [Schließen] Taste wenn die Benachrichtigung über den Abschluss der Installation angezeigt wird.

7. Entnehmen Sie die Setup DVD-ROM aus dem DVD-ROM Laufwerk.



Weitere Informationen zur Benutzung von Scan to Microsoft SharePoint finden Sie im Scan to Microsoft SharePoint Benutzerhandbuch. Klicken Sie auf die [Scan to Microsoft SharePoint] Taste im [Manuals] Dialogfeld zum Öffnen des Scan to Microsoft SharePoint Benutzerhandbuchs.

■ Versuchsprogramm

Installieren Sie die Versuchsprogramme (Demoversionen) wie folgt.



Details zu den Systemanforderungen und der Installation finden Sie in der "Liesmich" Datei der Demoversion. Klicken Sie auf den Namen der Software im [Trial Software] Dialogfeld und klicken dann auf die [Readme anzeigen] Taste zum Anzeigen der Readme-Datei.

1. Schalten Sie Ihren Computer ein und melden sich als Benutzer mit Administratorrechten an.

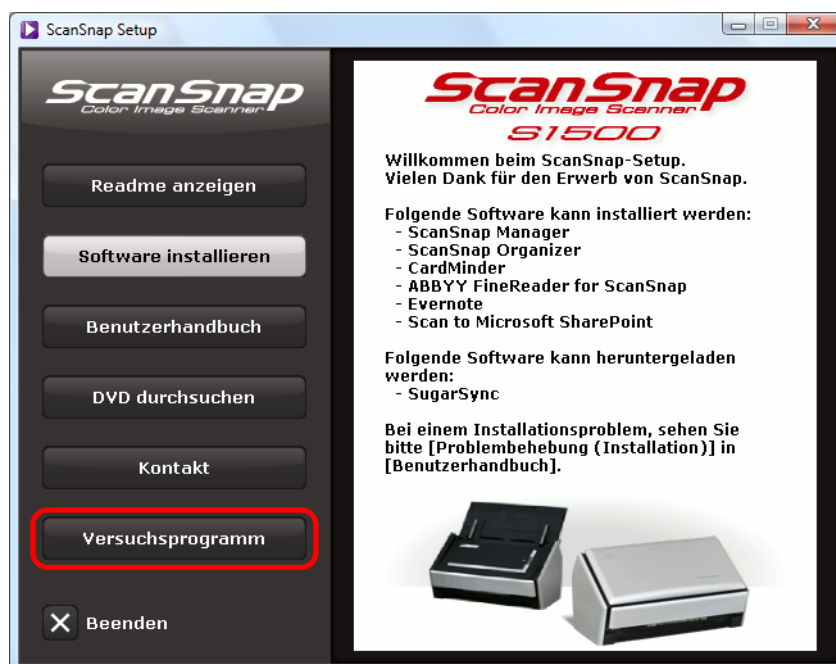
2. Legen Sie die Setup DVD-ROM in Ihr DVD-ROM Laufwerk ein.

⇒ Das [ScanSnap Setup] Dialogfeld erscheint.



Sollte das [ScanSnap Setup] Dialogfeld nicht erscheinen, doppelklicken Sie auf "ScanSnap.exe" in der Setup DVD-ROM über den Explorer.

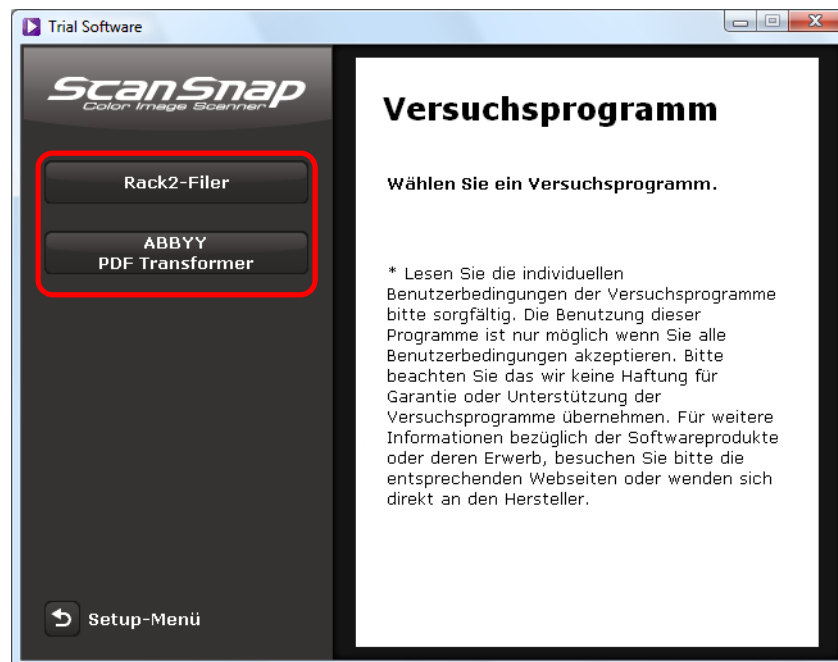
3. Klicken Sie auf die [Versuchsprogramm] Taste.



Beispiel: [ScanSnap Setup] Dialogfeld für S1500

⇒ Das [Trial Software] Dialogfeld erscheint.

4. Klicken Sie auf die Taste der zu installierenden Versuchsprogramme.



⇒ Der Setup Bildschirm des Versuchsprogramms erscheint (z. B. [Rack2-Filer Setup]).

5. Klicken Sie auf die [Software installieren] Taste.

⇒ Die Installation startet.

6. Folgen Sie zur Installation den Bildschirmanweisungen.

7. Klicken Sie auf die [Fertig stellen] Taste wenn die "Installation abgeschlossen" Meldung angezeigt wird.

8. Entnehmen Sie die Setup DVD-ROM aus dem DVD-ROM Laufwerk.



Weitere Informationen zur Verwendung und Bedienung der Demoversion finden Sie im Software-Handbuch des Programms. Klicken Sie auf die [Benutzerhandbuch] Taste im Setup Dialogfeld des Versuchsprogramms, um das entsprechende Handbuch zu öffnen.

■ Adobe Acrobat

Installieren Sie Adobe Acrobat wie folgt.



- Adobe Acrobat DVD-ROM für Windows ist im Lieferumfang von S1500 enthalten.
- Adobe Acrobat kann unter folgenden Betriebssystemen verwendet werden:
 - Windows 7
 - Windows Vista (Service Pack 2 oder aktueller erforderlich)
 - Windows XP (Service Pack 3 oder aktueller erforderlich)

Weiterhin müssen folgende Anforderungen erfüllt werden:

- Internet Explorer 7.0 oder aktueller/Firefox 3.5 oder aktueller
- Bildschirmauflösung von 1024 x 576 Pixel oder höher



Adobe Acrobat kann die gescannten Bilder durch eine Verknüpfung mit ScanSnap Manager direkt anzeigen. Wenn die aktuellste Version von Adobe Acrobat bereits auf Ihrem Computer installiert ist, ist eine erneute Installation nicht erforderlich.

1. Legen Sie die Adobe Acrobat DVD-ROM in Ihr DVD-ROM Laufwerk ein.

⇒ Das [Automatische Wiedergabe] Dialogfeld erscheint.

2. Klicken Sie auf [AutoPlay.exe ausführen].

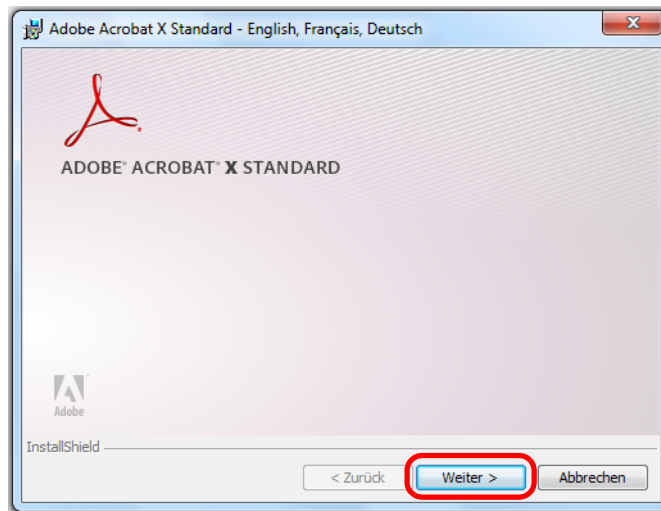
⇒ Das [Setup] Dialogfeld erscheint.

3. Klicken Sie unter [Sprache auswählen] auf [English / Français / Deutsch].



⇒ Das [Adobe Acrobat X Standard - English, Français, Deutsch - Setup] Dialogfeld erscheint.

4. Klicken Sie auf die [Weiter] Taste.



5. Folgen Sie den Bildschirmanweisungen zum Fertigstellen der Installation.



- Für weitere Details über die Installation von Adobe Acrobat, siehe "Readme" auf der Adobe Acrobat DVD-ROM.
Klicken Sie zum Öffnen von Liesmich im Windows Explorer auf folgende Datei:
DVD-ROM Laufwerk: \Liesmich.htm
- Weitere Details zur Benutzung von Adobe Acrobat finden Sie in der Adobe Acrobat Hilfe.

6. Entnehmen Sie nach dem Fertigstellen der Installation die Adobe Acrobat DVD-ROM aus Ihrem DVD-ROM Laufwerk.

Installation unter Mac OS

Dieser Abschnitt beschreibt das Installieren der Software unter Mac OS.

■ Systemanforderungen

Betriebssystem (*1)	Mac OS X v10.7	Mac OS X v10.6	Mac OS X v10.5	Mac OS X v10.4 (*2)
Prozessor	Intel® Core™ 2 Duo 2,4 GHz oder schneller empfohlen (Minimum: Intel® Core™ Duo 1,83 GHz oder PowerPC G5 1,6 GHz)			
Speicher	2 GB oder mehr	1 GB oder mehr	512 MB oder mehr (1 GB oder mehr empfohlen)	
Bildschirmauflösung	1024 × 768 Pixel oder höher			
Festplattenspeicher	Der für die Installation der im Lieferumfang enthaltenen Software lautet wie folgt: <ul style="list-style-type: none"> ● ScanSnap Manager: 800 MB ● ABBYY FineReader for ScanSnap: 570 MB ● Cardiris : 130 MB ● Evernote für Mac: 55 MB ● Adobe Acrobat 9 Pro (*3): 1540 MB 			
USB-Anschluss (*4)	USB 2.0/USB 1.1			

*1 : Die Installation des aktuellsten Updates für Mac OS wird empfohlen.

*2 : Evernote für Mac wird für Mac Versionen älter als Mac OS X v10.5.8 nicht unterstützt.

*3 : Im Lieferumfang von S1500M enthalten.

Wenn Sie Mac OS X v10.7 verwenden, ist eine Adobe Acrobat Version erforderlich, die Mac OS X v10.7 unterstützt.

Informationen zu den Adobe Acrobat Versionen, die Mac OS X v10.7 unterstützen, finden Sie auf der Adobe Systems Incorporated Webseite.

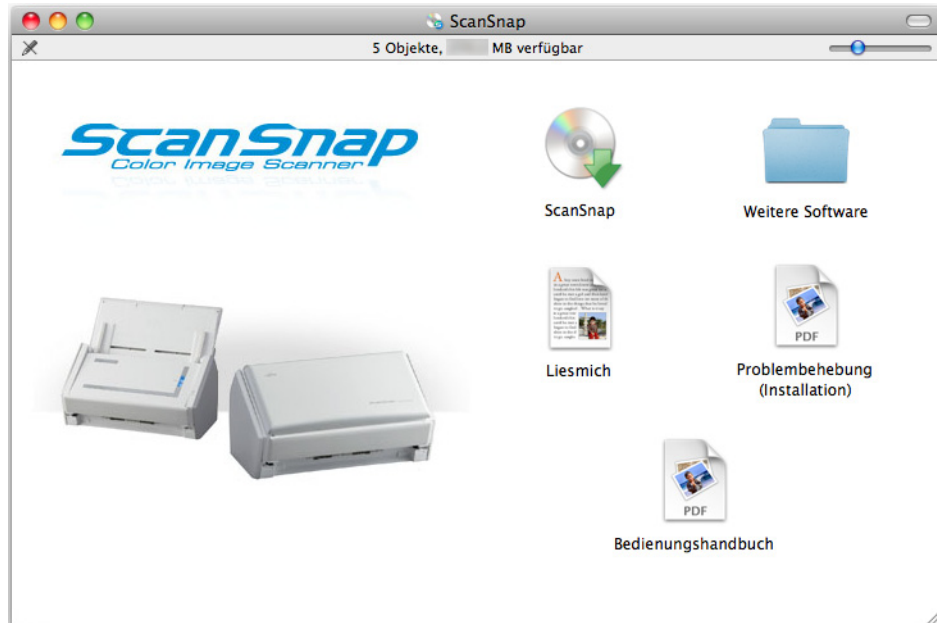
*4 : Auch wenn Sie einen USB 3.0 Anschluss verwenden, erfolgt die Datenübertragung in der gleichen Geschwindigkeit, wie für USB 2.0.



- ScanSnap kann unter Umständen nicht korrekt funktionieren, wenn Sie diesen an einen USB-Anschluss an der Tastatur oder dem Monitor anschließen.
- Wenn Sie einen im Handel erworbenen USB-Hub verwenden möchten, achten Sie bitte darauf, dass dieser mit einem eigenen Netzteil ausgestattet ist.
- Handelt es sich beim USB-Anschluss oder USB-Hub um USB 1.1, verlangsamt dies die Scangeschwindigkeit.
- Wenn Ihr System nicht über die erforderlichen Speicher- oder Rechenkapazitäten verfügt, kann dies die Scangeschwindigkeit herabsetzen.
- Der für das Scannen von Dokumenten erforderliche Festplattenspeicher beträgt etwa das Dreifache der Größe der beim Scannen erstellten Datei.

■ Installieren der Software

Wenn Sie die Setup DVD-ROM in das DVD-ROM Laufwerk Ihres Computers einlegen, wird das [ScanSnap Setup] Fenster angezeigt.



Beispiel: [ScanSnap] Fenster für S1500M

Die Funktionen der einzelnen Symbole im [ScanSnap] Fenster lauten wie folgt.

Symbol	Funktion
ScanSnap	Installiert folgende Software: <ul style="list-style-type: none"> ● ScanSnap Manager ● ABBYY FineReader for ScanSnap ● Cardiris
Weitere Software	Zeigt das [Weitere Software] Fenster an: <ul style="list-style-type: none"> ● [Evernote] Symbol Installiert Evernote for Mac. ● [Sugar Sync] Symbol Öffnet die SugarsSync Manager for Mac Download-Webseite.
Liesmich	Zeigt die Liesmich-Datei an.
Problemebehebung (Installation)	Zeigt dieses Handbuch an.
Bedienungshandbuch	Zeigt das Bedienungshandbuch an.

■ ScanSnap Software

Installiert folgende Software:

- ScanSnap Manager
- ABBYY FineReader for ScanSnap
- Cardiris

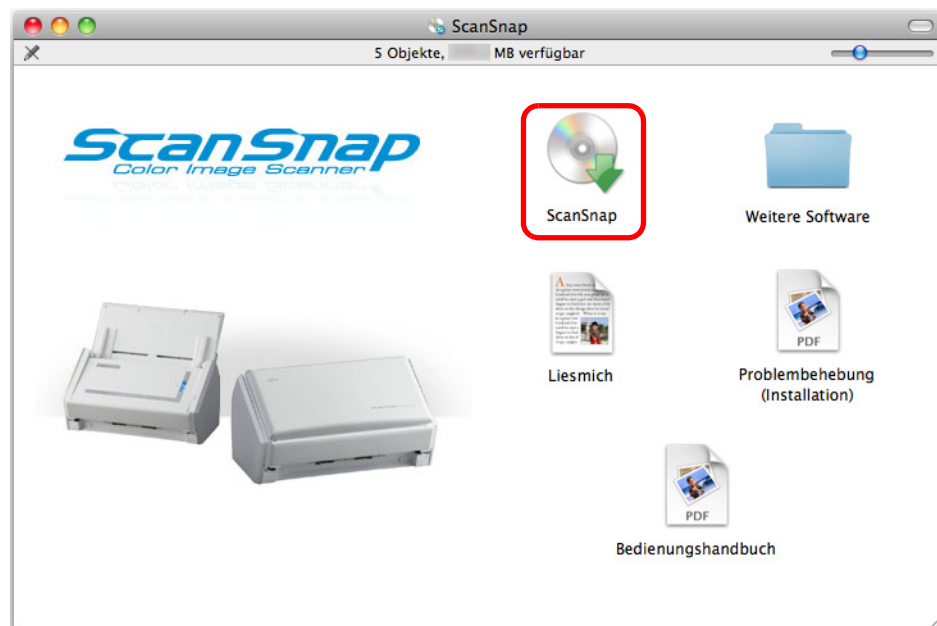
Im Folgenden wird der Vorgang hierfür beschrieben.

1. Schalten Sie Ihren Computer ein und melden sich als Benutzer mit Administratorrechten an.

2. Legen Sie die Setup DVD-ROM in Ihr DVD-ROM Laufwerk ein.

⇒ Das [ScanSnap] Fenster erscheint.

3. Doppelklicken Sie auf das [ScanSnap] Symbol



Beispiel: [ScanSnap] Fenster für S1500M

⇒ Eine Bestätigungsmeldung erscheint.

4. Klicken Sie auf die [Fortfahren] Taste.



⇒ Das [ScanSnap installieren] Fenster mit dem [Willkommen bei ScanSnap Installer] Bildschirm erscheint.

5. Klicken Sie auf die [Fortfahren] Taste.

⇒ Das [Wichtige Informationen] Fenster erscheint.

6. Lesen Sie die [Wichtige Informationen] und klicken dann auf die [Fortfahren] Taste.

⇒ Der [Softwarelizenzvertrag] Bildschirm erscheint.

7. Lesen Sie den [LIZENZVERTRAG] und klicken dann auf die [Fortfahren] Taste.

⇒ Ein Bestätigungsmeldung erscheint.

8. Klicken Sie zum Annehmen der Lizenzvereinbarung auf die [Akzeptieren] Taste.

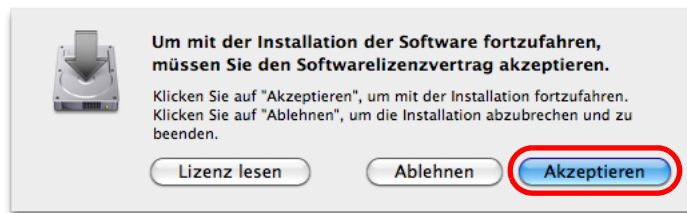


⇒ Der [Cardiris Lizenz] Bildschirm erscheint.

9. Scrollen Sie nach unten und lesen die "I.R.I.S. Lizenzvereinbarung" bis zum Ende durch und klicken dann auf die [Fortfahren] Taste.

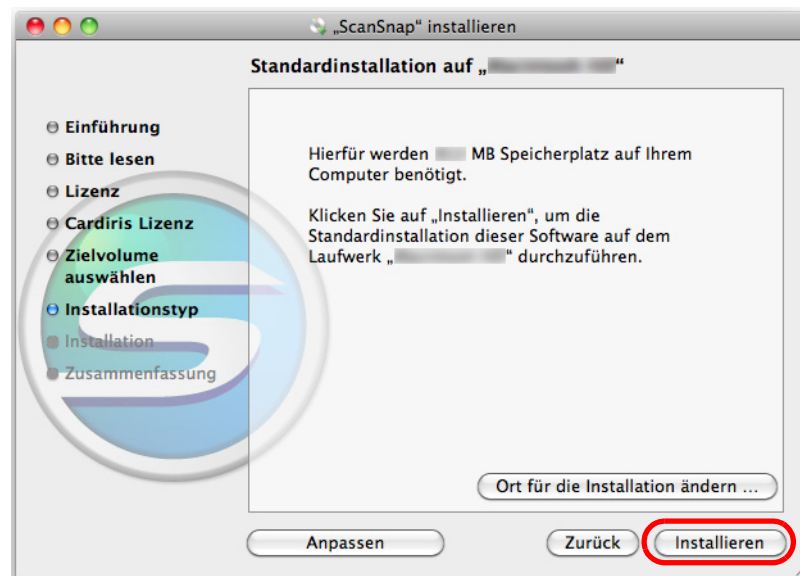
⇒ Eine Bestätigungsmeldung erscheint.

10. Klicken Sie zum Akzeptieren der Lizenzvereinbarung auf die [Akzeptieren] Taste.



⇒ Das [Standardinstallation auf "Laufwerk"] Dialogfeld erscheint.

11. Klicken Sie auf die [Installieren] Taste.



- Um nur ScanSnap Manager zu installieren, entfernen Sie die Markierung aus den [ABBY FineReader for ScanSnap] und [Cardiris] Kontrollkästchen im [Standardinstallation auf "(Laufwerkbezeichnung)"] Bildschirm, der über die [Benutzerdefiniert] Taste angezeigt werden kann.
- ABBYY FineReader for ScanSnap und Cardiris können nicht alleine installiert werden.

⇒ Ein Authentifizierungsfenster erscheint.

12. Geben Sie den Benutzernamen und das Kennwort eines Benutzers mit Administratorrechten ein und klicken dann auf die [OK] Taste.

⇒ Die Installation startet.

Nach dem Fertigstellen der Installation erscheint für S1500/S1500M/S1300 ein entsprechender Hinweis. Fahren Sie mit Schritt 15. fort.

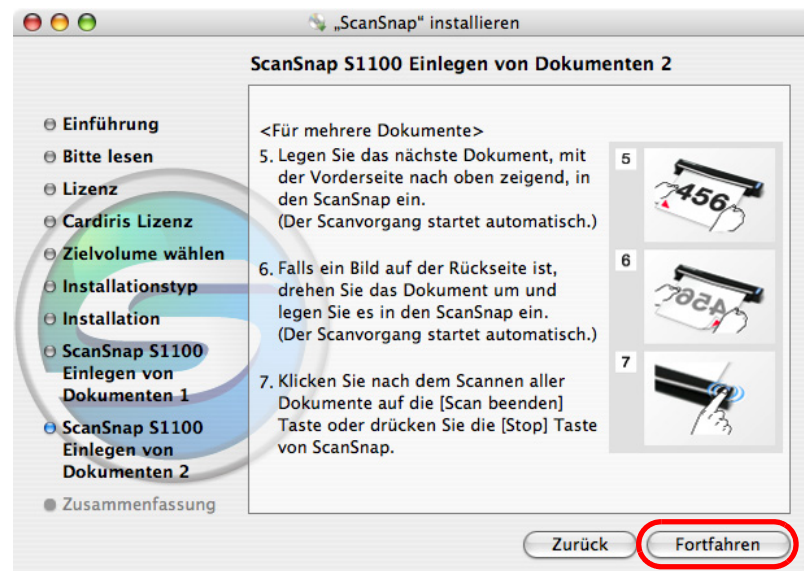
Für S1100 erscheint der [ScanSnap S1100 Einlegen von Dokumenten 1] Bildschirm. Fahren Sie mit Schritt 13. fort.

13. Lesen Sie diese Anweisungen und klicken dann auf die [Fortfahren] Taste.



⇒ Der [ScanSnap S1100 Einlegen von Dokumenten 2] Bildschirm erscheint.

14. Lesen Sie diese Anweisungen und klicken dann auf die [Fortfahren] Taste.



⇒ Die Meldung "Die Installation wurde erfolgreich abgeschlossen" wird angezeigt.

15. Klicken Sie auf die [Schließen] Taste.

16. Entnehmen Sie die Setup DVD-ROM aus Ihrem DVD-ROM Laufwerk.

■ Evernote für Mac

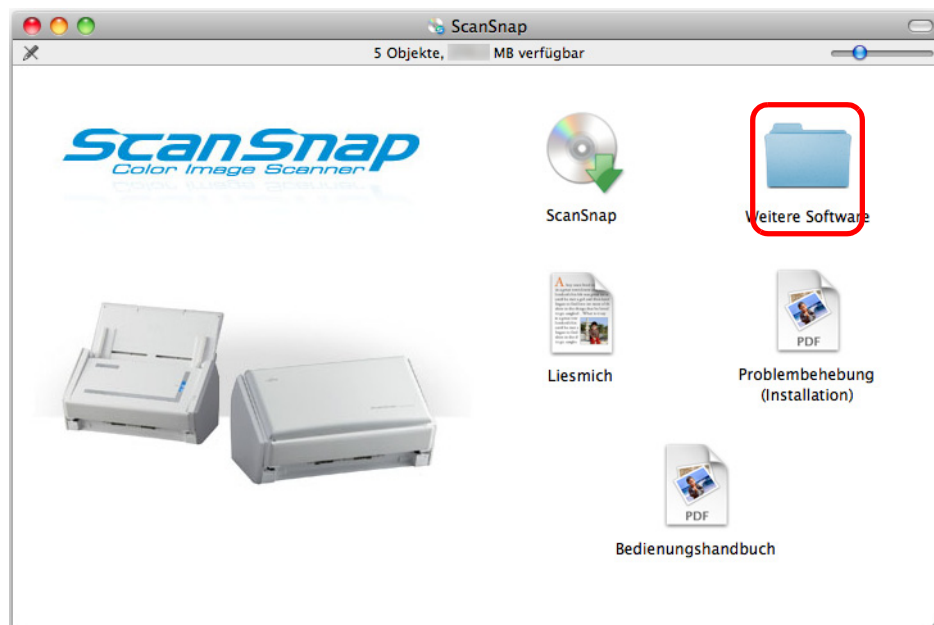
Installieren Sie Evernote für Mac wie folgt.

1. Schalten Sie Ihren Computer ein und melden sich als Benutzer mit Administratorrechten an.

2. Legen Sie die Setup DVD-ROM in Ihr DVD-ROM Laufwerk ein.

⇒ Das [ScanSnap] Fenster erscheint.

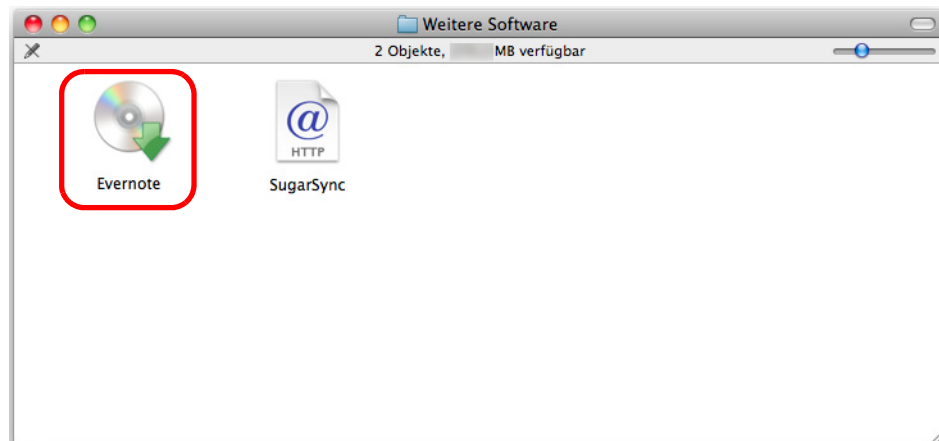
3. Doppelklicken Sie auf das [Weitere Software] Symbol.



Beispiel: [ScanSnap] Fenster für S1500M

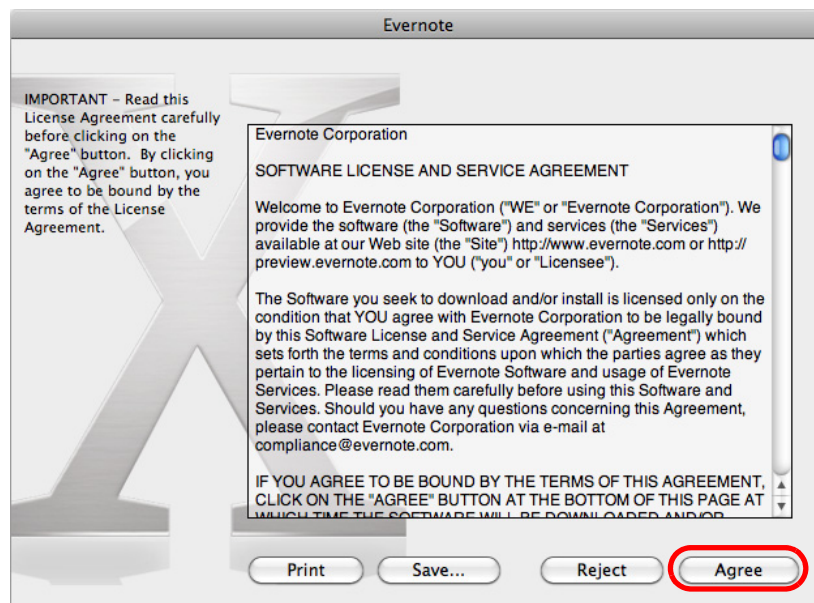
⇒ Das [Weitere Software] Fenster erscheint.

4. Doppelklicken Sie auf das [Evernote] Symbol.



⇒ Ein Bestätigungsmeldung erscheint

5. Klicken Sie zum Annehmen der Lizenzvereinbarung auf die [Agree] Taste.



⇒ Ein Fenster zum Starten der Evernote für Mac Installation erscheint.

6. Ziehen Sie das [Evernote] Symbol auf das [Applications] Symbol.



⇒ Evernote für Mac wird in den [Applications] Ordner kopiert.

7. Ziehen Sie nach dem Kopieren das Evernote Symbol auf dem Desktop in den Papierkorb.

8. Entnehmen Sie die Setup DVD-ROM aus dem DVD-ROM Laufwerk.



Sollte die Installation nicht erfolgreich abgeschlossen worden sein, siehe "[Probleme und deren Behebungen für das Mac OS](#)" (Seite 32).

9. Treffen Sie die erforderlichen Vorbereitungen für die Verknüpfung mit Evernote.

Starten Sie Evernote und erstellen ein neues Notizbuch.

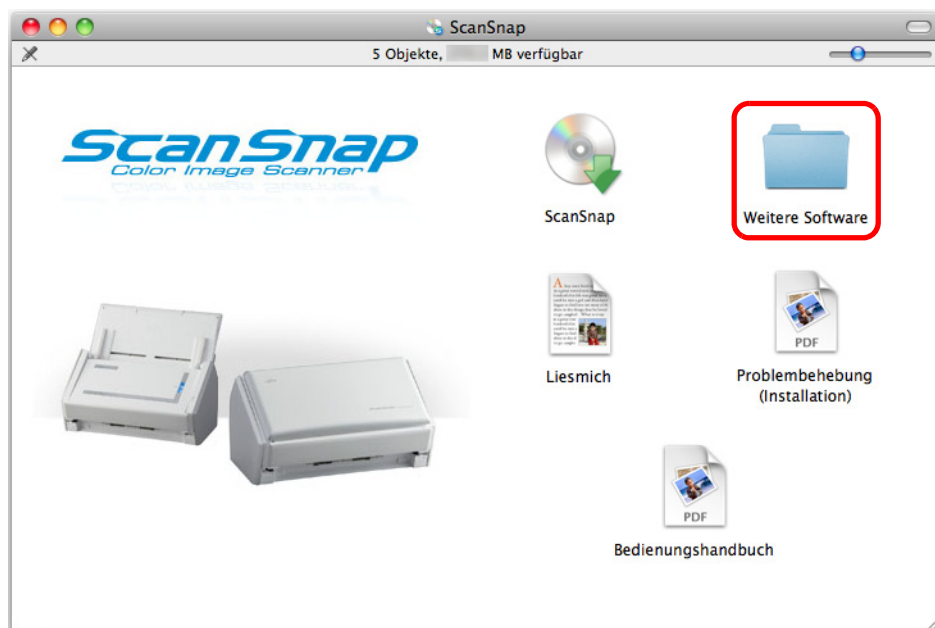
■ SugarSync Manager for Mac



Für die Installation von SugarSync Manager for Mac ist ein Internet-Zugang erforderlich.

Im Folgenden wird der Vorgang hierfür beschrieben.

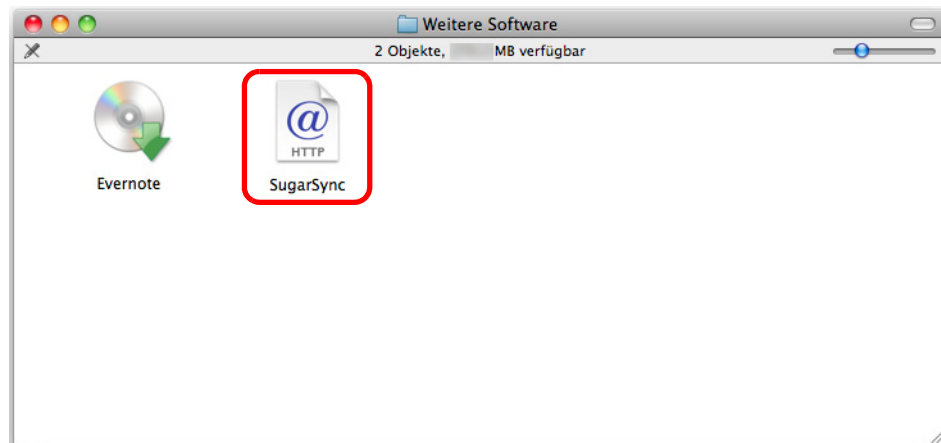
- 1. Schalten Sie Ihren Computer ein und melden sich als Benutzer mit Administratorrechten an.**
- 2. Legen Sie die Setup DVD-ROM in Ihr DVD-ROM Laufwerk ein.**
⇒ Das [ScanSnap] Fenster erscheint.
- 3. Doppelklicken Sie auf das [Weitere Software] Symbol.**



Beispiel: [ScanSnap] Fenster für S1500M

⇒ Das [Weitere Software] Fenster erscheint.

4. Doppelklicken Sie auf das [SugarSync] Symbol.



⇒ Der Webbrowser startet und öffnet die SugarSync Manager for Mac Download-Webseite.

Laden und installieren Sie SugarSync Manager for Mac herunter.

5. Entnehmen Sie nach der Installation die Setup DVD-ROM aus Ihrem DVD-ROM Laufwerk.

■ Adobe Acrobat

Installieren Sie Adobe Acrobat wie folgt.



- Adobe Acrobat DVD-ROM für Mac OS ist Im Lieferumfang von S1500M enthalten.
- Adobe Acrobat kann unter folgenden Betriebssystemen verwendet werden:
 - Mac OS X v10.6 (Adobe Acrobat 9.1 oder aktueller erforderlich)
 - Mac OS X v10.5
 - Mac OS X v10.4.11

Weiterhin müssen folgende Anforderungen erfüllt werden:

- Safari 3.0.4 oder aktueller
- Bildschirmauflösung von 1024 × 768 Pixel oder höher



Adobe Acrobat kann die gescannten Bilder durch eine Verknüpfung mit ScanSnap Manager direkt anzeigen. Wenn die aktuellste Version von Adobe Acrobat bereits auf Ihrem Computer installiert ist, ist eine erneute Installation nicht erforderlich.

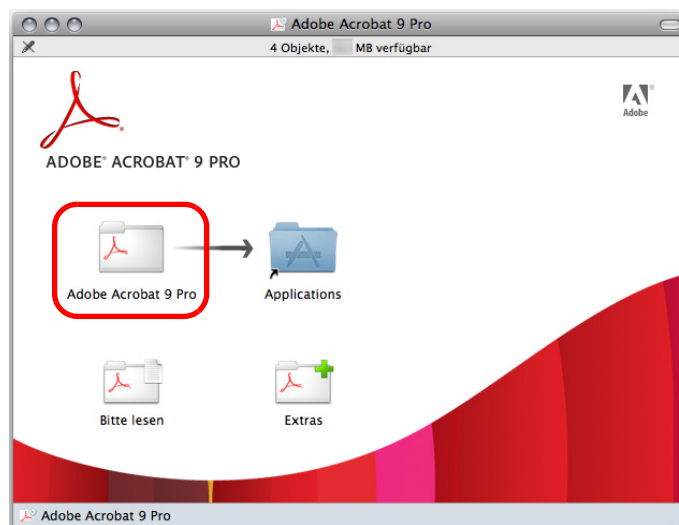
1. Legen Sie die Adobe Acrobat DVD-ROM in Ihr DVD-ROM Laufwerk ein.

⇒ Die DVD-ROM wird automatisch erkannt und das [Adobe Acrobat 9 Pro] Fenster angezeigt.



- Um die DVD-ROM zu entnehmen, drücken Sie bitte auf die [\triangle] Taste oder auf der Tastatur auf die [F12] Taste.
- Wenn nach dem Einlegen der Adobe Acrobat DVD-ROM in Ihr DVD-ROM Laufwerk das [Adobe Acrobat 9 Pro] Fenster nicht erscheint, doppelklicken Sie bitte auf das [Adobe Acrobat 9 Pro] Symbol auf dem Desktop.

2. Ziehen Sie das [Adobe Acrobat 9 Pro] Symbol auf das [Applications] Symbol.



⇒ [Adobe Acrobat 9 Pro] wird in den [Applications] Ordner kopiert.

3. Installieren Sie nach dem Kopieren Adobe Acrobat wie folgt.

1. Doppelklicken Sie auf das [Applications] Symbol.
2. Öffnen Sie [Adobe Acrobat 9 Pro] im [Applications] Ordner.
3. Doppelklicken Sie auf das [Adobe Acrobat Pro] Symbol und folgen dann den Bildschirmanweisungen zum Fertigstellen der Installation.



- Für weitere Details über die Installation von Adobe Acrobat, klicken Sie bitte auf [Bitte lesen] im [Adobe Acrobat 9 Pro] Fenster (siehe Schritt 2.) und lesen dann die angezeigten Installationsanweisungen.
- Weitere Details zur Benutzung von Adobe Acrobat finden Sie in der Adobe Acrobat Hilfe.

4. Entnehmen Sie nach dem Fertigstellen der Installation die Adobe Acrobat DVD-ROM aus Ihrem DVD-ROM Laufwerk.

Deinstallieren der Software



Dieses Kapitel beschreibt die Deinstallation der im Lieferumfang von ScanSnap enthaltenen Anwendungen.

Details zur Installation finden Sie unter ["Installieren der Software" \(Seite 35\)](#).

Deinstallation unter Windows.	69
Deinstallation unter Mac OS	71

Deinstallation unter Windows

Dieser Abschnitt beschreibt die Deinstallation der folgenden Software:

- ScanSnap Manager
- ScanSnap Organizer
- CardMinder
- ABBYY FineReader for ScanSnap
- Evernote für Windows
- Scan to Microsoft SharePoint

Im Folgenden wird der Vorgang hierfür beschrieben.

1. Starten Sie Ihren Computer und melden sich als Benutzer mit Administratorprivilegien an.

2. Beenden Sie alle ausgeführten Anwendungen.

3. Wählen Sie aus dem [Start] Menü → [Systemsteuerung] → [Programme] → [Programme und Funktionen].

⇒ Das [Programm deinstallieren oder ändern] Dialogfeld wird angezeigt und eine Liste aller installierten Programme erscheint.

4. Wählen Sie die zu entfernende Anwendung.

- Zum Deinstallieren von ScanSnap Manager
Wählen Sie **[ScanSnap Manager]**.
- Zum Deinstallieren von ScanSnap Organizer
Wählen Sie **[ScanSnap Organizer]**.
- Zum Deinstallieren von CardMinder
Wählen Sie **[CardMinder]**.
- Zum Deinstallieren von ABBYY FineReader for ScanSnap
Wählen Sie **[ABBYY FineReader for ScanSnap(TM) 4.1]**.
- Zum Deinstallieren von Evernote für Windows
Wählen Sie **[Evernote]**.
- Zum Deinstallieren von Scan to Microsoft SharePoint
Wählen Sie **[Scan to Microsoft SharePoint]**.



Um mehrere Programme zu deinstallieren, wiederholen Sie die Schritte 4. bis 6. für jedes einzelne Programm.

5. Klicken Sie auf die [Deinstallieren] Taste.

⇒ Eine Bestätigungsmeldung erscheint.

6. Klicken Sie auf die [Ja] Taste.

⇒ Die Software wird somit entfernt.



- Je nach Betriebssystem können sich diese Bildschirme geringfügig unterscheiden. Sollte dies der Fall sein, richten Sie sich bitte nach den Anweisungen Ihres Betriebssystems.

Beispiel:

- [Programme und Funktionen]
Für Windows XP: [Programme ändern oder entfernen]
Für Windows 2000: [Programme ändern oder entfernen]
- [Entfernen] Taste
Für Windows XP / Windows 2000: [Entfernen] Taste
- Wenn die folgenden Programme nicht erfolgreich deinstalliert werden können, siehe ["Wenn Sie die Software nicht deinstallieren können" \(Seite 31\)](#):
 - ScanSnap Manager
 - ScanSnap Organizer
 - CardMinder

Deinstallation unter Mac OS

Dieser Abschnitt beschreibt die Deinstallation der folgenden Software:

- ScanSnap Manager
- ABBYY FineReader for ScanSnap
- Cardilis
- Evernote for Mac



■ ScanSnap Manager

- 1. Starten Sie Ihren Computer und melden sich als Benutzer mit Administratorrechten an.**
- 2. Wählen Sie aus dem Finder [Programme] und doppelklicken dann auf [ScanSnap] → [Sub] → [ScanSnap Uninstaller] .**
 - ⇒ Das [ScanSnap Uninstaller] erscheint mit dem [Willkommen bei ScanSnap Uninstaller] Bildschirm.
- 3. Klicken Sie auf die [Fortsetzen] Taste.**
 - ⇒ Das [Read Me] Fenster wird angezeigt.
- 4. Lesen Sie [Read Me] und klicken dann auf die [Deinstallieren] Taste.**
 - ⇒ Ein Authentifizierungsfenster erscheint.
- 5. Geben Sie den Benutzernamen und das Kennwort eines Benutzers mit Administratorrechten ein und klicken dann auf die [OK] Taste.**
 - ⇒ Die Deinstallation startet. Nach dem Fertigstellen der Deinstallation erscheint das [Deinstallation abgeschlossen] Fenster.

6. Klicken Sie auf die [Schließen] Taste.



Wenn ScanSnap Manager als Anmeldegegenstand mit einem anderen Benutzerkonto als das aktuelle konfiguriert wurde, entfernen Sie es mit den folgenden Schritten:

1. Melden Sie sich unter dem Benutzerkonto, mit dem ScanSnap Manager als Anmeldegegenstand gewählt wurde, an.
2. Wählen Sie aus dem Apple () Menü, [Systempräferenzen] aus.
⇒ Der [Systempräferenzen] Bildschirm erscheint.
3. Wählen Sie [Konten].
⇒ Der [Konten] Bildschirm erscheint.
4. Wählen aus [Mein Konto] den aktuell angemeldeten Benutzer.
5. Wählen Sie den [Anmeldegegenstand].
⇒ Eine Liste der Anmeldegegenstände erscheint.
6. Wählen Sie aus dieser Liste [ScanSnap Manager].
7. Klicken Sie auf die [] Taste unter der Liste.
⇒ ScanSnap Manager wird aus der Liste entfernt.
8. Schließen Sie die [Konten] Liste.

■ ABBYY FineReader for ScanSnap

- 1. Schalten Sie Ihren Computer ein und melden sich als Benutzer mit Administratorrechten an.**
- 2. Sollte ABBYY FineReader for ScanSnap ausgeführt werden, wählen Sie [Name des Programms] → [FineReader for ScanSnap beenden] aus der Menüleiste.**

Einer der folgenden Programmnamen wird in der Menüleiste angezeigt:

- FineReader for ScanSnap
- Scan to Excel
- Scan to Searchable PDF
- Scan to Word

- 3. Wählen Sie aus dem Finder [Programme] → [ABBYY FineReader for ScanSnap] und ziehen dann [ABBYY FineReader for ScanSnap] in den Papierkorb.**



Führen Sie für Max OS X v10.5/Mac OS X v10.4 weiterhin noch folgendes aus.
Wählen Sie aus der Sidebar in Finder [*Laufwerk*] → [Library] → [Receipts] und ziehen dann [ABBYY FineReader.pkg] in den Papierkorb.

- 4. Leeren Sie den Papierkorb.**

⇒ Der [ABBYY FineReader for ScanSnap] Ordner wird somit gelöscht.

■ Cardiris

- 1. Schalten Sie Ihren Computer ein und melden sich als Benutzer mit Administratorrechten an.**
- 2. Sollte Cardiris ausgeführt werden, wählen Sie [Cardiris for ScanSnap]→ [Cardiris for ScanSnap beenden] über die Menüleiste.**
- 3. Wählen Sie aus dem Finder [Programme] → [Cardiris for ScanSnap] und ziehen dann [Cardiris for ScanSnap] in den Papierkorb.**




Führen Sie für Max OS X v10.5/Mac OS X v10.4 weiterhin noch folgendes aus.
Wählen Sie aus der Sidebar in Finder [*Laufwerk*] → [Library] → [Receipts] und ziehen dann [Cardiris.pkg] in den Papierkorb.

- 4. Leeren Sie den Papierkorb.**

⇒ Der [Cardiris for ScanSnap] Ordner wird somit gelöscht.

■ Evernote für Mac

- 1. Schalten Sie Ihren Computer ein und melden sich als Benutzer mit Administratorrechten an.**
- 2. Sollte Evernote ausgeführt werden, wählen Sie [Evernote] → [Evernote beenden] über die Menüleiste.**

Wenn das Evernote Symbol () in der rechten Seite der Menüleiste angezeigt wird, klicken Sie auf das Symbol und wählen dann [Beenden] aus dem erscheinenden Menü.

- 3. Wählen Sie aus dem Finder [Programme] → [Evernote] und ziehen dann [Evernote] Anwendung in den Papierkorb.**

- 4. Leeren Sie den Papierkorb.**

⇒ Die [Evernote] Anwendung wird somit gelöscht.

Index



A

ABBYY FineReader for ScanSnap

Windows..... 40

Mac OS 57

Adobe Acrobat

Mac OS 66

Windows..... 53

C

Cardiris..... 57

CardMinder 40

D

Deinstallation

Windows..... 69

Mac OS 71

E

Evernote

Mac OS 61

Windows..... 45

I

Installation

Windows..... 36

Mac OS 55

S

Scan to Microsoft SharePoint 49

[ScanSnap] Fenster..... 56

ScanSnap Manager

Windows 40

Mac OS..... 57

ScanSnap Organizer 40

[ScanSnap Setup] Dialogfeld 38

SugarSync Manager for Mac..... 64

SugarSync Manager for Windows..... 47

V

Versuchsprogramm 51

Problembhebung
(Installation)

P3PC-3792-03DEZ0

Datum der Ausgabe: Januar 2012

Herausgeber: PFU LIMITED

- Die Inhalte dieses Handbuchs können ohne Ankündigung geändert werden.
- PFU LIMITED übernimmt keine Haftung für zufällige Schäden oder Folgeschäden, die sich aus der Nutzung dieses Produktes ergeben. Ebenso werden Ansprüche einer dritten Partei nicht anerkannt.
- Das Vervielfältigen dieses Dokuments, im Ganzen oder teilweise, sowie das Kopieren der Scanneranwendungen ist gemäß dem Urheberrecht untersagt.