

# 문제 및 해결

( 설치 )

# 시작하기 전에



칼라 이미지 스캐너 ScanSnap S1500/S1500M/S1300/S1100 (이하 "ScanSnap") 을 구입해 주셔서 감사합니다 .

본 매뉴얼에서는 ScanSnap 에 첨부된 소프트웨어의 설치 중에 발생할 수 있는 문제에 대한 해결 정보 및 , 소프트웨어의 제거 방법에 대해서 설명하고 있습니다 .

ScanSnap 활용을 위해 본 매뉴얼에 제공된 정보를 유용하게 사용해 주시기 바랍니다 .

Microsoft® Windows® 운영 체제를 사용하는 경우 , 매뉴얼을 표시하거나 인쇄하기 위해서는 Adobe® Acrobat® (7.0 이상 ) 또는 Adobe® Reader™ (7.0 이상 ) 이 필요합니다 .

## 상표

Microsoft, Windows, Windows Vista 및 SharePoint 는 Microsoft Corporation 의 미국 및 그 외의 국가에서 등록 상표 또는 상표입니다 .

Apple, Apple 로고 , Mac 및 Mac OS 는 Apple Inc. 의 상표입니다 .

Adobe, Adobe 로고 , Acrobat, Adobe Reader 는 Adobe Systems Incorporated 의 미국 및 그 외의 국가에서 등록 상표 또는 상호입니다 .

Intel, Pentium 및 Intel Core 는 Intel Corporation 의 미국 및 그 외 국가에서 등록 상표 및 상표입니다 .

PowerPC 는 IBM Corporation 의 미국 및 그 외의 국가에서 등록 상표 또는 상표입니다 .

Cardiris 는 I.R.I.S. 의 상표입니다 .

ABBYY™ FineReader™ Engine ©2011 ABBYY. OCR by ABBYY

ABBYY 및 FineReader 는 ABBYY 의 상표입니다 .

Evernote 는 Evernote Corporation 의 등록 상표 또는 상표입니다 .

ScanSnap, ScanSnap 로고 , CardMinder 및 Rack2-Filer 는 일본에서 PFU LIMITED 의 등록 상표 또는 상표입니다 .

기타 회사명과 제품명은 각 회사의 상표 또는 등록 상표입니다 .

## 제조 업체

PFU LIMITED

International Sales Dept., Imaging Business Division, Products Group

Solid Square East Tower

580 Horikawa-cho, Saiwai-ku, Kawasaki-shi, Kanagawa 212-8563, Japan

전화 : (81-44) 540-4538

© PFU LIMITED 2011

## 매뉴얼

ScanSnap 을 사용하며 필요에 따라 다음 매뉴얼을 읽어 주십시오 .

매뉴얼	설명	참고 방법
안전상 주의사항	ScanSnap 을 안전하게 사용하기 위한 중요 정보가 포함되어 있으므로, 제품을 사용하기 전에 본 매뉴얼을 반드시 읽어 주십시오 .	패키지에 포함되어 있습니다 .
ScanSnap S1500/ S1500M 시작 안내서 (*1)	본 매뉴얼에는 ScanSnap 패키지 구성, 소프트웨어 설치, ScanSnap 의 연결, 및 조작 확인에 대해서 설명하고 있습니다 .	
ScanSnap S1300 시작 안내서 (*2)		
ScanSnap S1100 시작 안내서 (*3)		
ScanSnap S1500/ S1500M 사용 설명서 (*1)	ScanSnap 의 기본적인 조작 방법, 소프트웨어 설치, 스캔 방법, 다양한 설정 및 ScanSnap 의 취급 방법에 대해서 설명하고 있습니다 .	<b>Windows</b> [ 시작 ] 메뉴 → [ 모든 프로그램 ] → [ ScanSnap Manager ] → [ ScanSnap 사용 설명서 ] 를 선택합니다 . <b>Mac OS</b> Finder 의 사이드바에서 [ 응용 프로그램 ] 을 선택하고, [ ScanSnap ] → [ Manual ] → [ 사용 설명서 ] 를 더블 클릭합니다 .
ScanSnap S1300 사용 설명서 (*2)		
ScanSnap S1100 사용 설명서 (*3)		
문제 및 해결 ( 설치 ) ( 본 매뉴얼 )	소프트웨어 설치에 실패하거나 설치가 성공적으로 완료된 후에도 ScanSnap 이 정상적으로 작동하지 않을 경우 본 매뉴얼을 참조해 주십시오 . 설치와 관련된 문제 해결 방법에 대해서 설명하고 있습니다 .	<b>Windows</b> <ul style="list-style-type: none"> <li>DVD-ROM 드라이버에 Setup DVD-ROM 을 삽입하면 표시되는 [ ScanSnap Setup ] 대화상자에서 [ 취급설명서 ] → [ 문제 및 해결 ( 설치 ) ] 를 클릭합니다 .</li> <li>[ 시작 ] 메뉴 → [ 모든 프로그램 ] → [ ScanSnap Manager ] → [ 문제 및 해결 ( 설치 ) ] 를 선택합니다 .</li> </ul> <b>Mac OS</b> <ul style="list-style-type: none"> <li>DVD-ROM 드라이버에 Setup DVD-ROM 을 삽입하면 표시되는 [ ScanSnap Setup ] 윈도우에서 [ 문제 및 해결 ( 설치 ) ] 아이콘을 더블 클릭합니다 .</li> <li>Finder 의 사이드바에서 [ 응용 프로그램 ] 을 선택하고, [ ScanSnap ] → [ Manual ] → [ 문제 및 해결 ( 설치 ) ] 를 더블 클릭합니다 .</li> </ul>

\*1 : ScanSnap S1500 및 S1500M 과 함께 제공됨

\*2 : ScanSnap S1300 과 함께 제공됨

\*3 : ScanSnap S1100 과 함께 제공됨

## ■ 본 매뉴얼에 대해서

### 매뉴얼의 구성

본 매뉴얼의 구성은 다음과 같습니다 .

#### Windows 에서의 문제 및 해결

이 장에서는 ScanSnap 첨부된 소프트웨어 설치에 실패하거나, 소프트웨어의 설치한 다음에도 ScanSnap 이 정상적으로 작동하지 않을 경우의 해결 방법에 대해서 설명하고 있습니다 .

#### Mac OS 에서의 문제 및 해결

이 장에서는 Mac OS 에서 첨부된 소프트웨어를 설치할 때 발생할 수 있는 문제 및 해결 방법에 대해서 설명하고 있습니다 .

#### 소프트웨어의 설치



이 장에서는 ScanSnap 에 첨부된 소프트웨어의 설치 방법에 대해서 설명하고 있습니다 .

#### 소프트웨어 제거하기

이 장에서는 ScanSnap 에 첨부된 소프트웨어의 제거 방법에 대해서 설명하고 있습니다 .

### 본 매뉴얼에서 사용되는 기호

매뉴얼에는 설명에서 다음 기호를 사용하고 있습니다 .

기호	설명
	이 기호는 특별히 중요한 주의 사항을 사용자에게 알려줍니다 . 반드시 읽어 주십시오 .
	이 기호는 조작과 관련하여 사용자에게 유익한 조언을 알려줍니다 .

### 본 매뉴얼에서 사용되는 화살표 기호

연속해서 아이콘 또는 메뉴 옵션을 선택할 때에는 오른쪽 화살표 기호 (→) 를 사용합니다 .

예 : [ 시작 ] 메뉴 → [ 컴퓨터 ] 를 선택합니다 .

## 본 매뉴얼에 수록된 화면 예시

### ●Windows 화면

본 매뉴얼에서는 Microsoft Corporation 에서 제공되는 가이드 라인에 따라 작성된 화면을 사용합니다 .

본 매뉴얼에서는 Windows Vista 의 화면을 예시로 사용하고 있습니다 .  
사용하는 운영 체제에 따라 실제 화면과 조작 방법이 다를 수 있습니다 .

### ●Mac OS 화면

본 매뉴얼에서는 Mac OS X v10.6 의 화면을 예시로 사용하고 있습니다 .  
사용하는 Mac OS 에 따라 실제 화면과 조작 방법이 다를 수 있습니다 .

본 매뉴얼에 기재된 화면 예제는 제품 향상을 위해 예고 없이 변경될 수 있습니다 .  
표시되는 화면이 매뉴얼에 기재된 화면과 다를 경우에는 실제 표시된 화면의 지시에 따라 조작해 주십시오 .


## 본 매뉴얼에서 사용되는 약어

매뉴얼에 사용되는 약어는 다음과 같습니다 .

Windows 7	: Windows® 7 Starter 운영 체제, 한국어 버전 Windows® 7 Home Premium 운영 체제, 한국어 버전 Windows® 7 Professional 운영 체제, 한국어 버전 Windows® 7 Enterprise 운영 체제, 한국어 버전 Windows® 7 Ultimate 운영 체제, 한국어 버전
Windows Vista	: Windows Vista™ Home Basic 운영 체제, 한국어 버전 Windows Vista™ Home Premium 운영 체제, 한국어 버전 Windows Vista™ Business 운영 체제, 한국어 버전 Windows Vista™ Enterprise 운영 체제, 한국어 버전 Windows Vista™ Ultimate 운영 체제, 한국어 버전
Windows XP	: Windows® XP Home Edition 운영 체제, 한국어 버전 Windows® XP Professional 운영 체제, 한국어 버전
Windows 2000	: Windows® 2000 Professional 운영 체제, 한국어 버전
Internet Explorer	: Windows® Internet Explorer® Microsoft® Internet Explorer®
Windows	: Windows 7, Windows Vista, Windows XP 또는 Windows 2000 운영 체제
Mac OS	: Mac OS X v10.7, Mac OS X v10.6, Mac OS X v10.5 및 Mac OS X v10.4
Adobe Acrobat	: Adobe® Acrobat® 본 매뉴얼의 설명은 ScanSnap S1500/S1500M 에 함께 제공된 Adobe Acrobat 의 사용을 전제로 하고 있습니다 . 별다른 지시가 없는 이상 , Adobe Acrobat 의 용어는 ScanSnap S1500/S1500M 에 함께 제공된 Adobe Acrobat 를 참조하고 있습니다 . Adobe Acrobat 은 별다른 통지 없이 업데이트 될 수 있음을 유념하여 주시기 바랍니다 . 설명과 실제 화면이 일치하지 않을 경우 , Adobe Acrobat 도움말을 참조해 주십시오 .

ABBY FineReader for ScanSnap	: ABBY FineReader for ScanSnap™ 본 매뉴얼의 설명은 ScanSnap 과 함께 제공된 ABBY FineReader for ScanSnap 의 사용을 전제로 하고 있습니다 . 별다른 지시가 없는 이상 , ABBY FineReader for ScanSnap 용어는 ScanSnap 과 함께 제공된 ABBY FineReader for ScanSnap 을 참조하고 있습니다 . ABBY FineReader for ScanSnap 은 별다른 통지 없이 업데이트됨을 유념해 주십시오 . 본 매뉴얼의 설명과 실제 화면이 일치하지 않을 경우에는 , ABBY FineReader for ScanSnap 도움말을 참조해 주십시오 .
Cardiris	: Cardiris™ for ScanSnap
S1500	: 컬러 이미지 스캐너 ScanSnap S1500
S1500M	: 컬러 이미지 스캐너 ScanSnap S1500M
S1300	: 컬러 이미지 스캐너 ScanSnap S1300
S1100	: 컬러 이미지 스캐너 ScanSnap S1100
ScanSnap	: S1500, S1500M, S1300, S1100

# 목차



시작하기 전에 .....	2
■ 본 매뉴얼에 대해서 .....	4
Windows 에서의 문제 및 해결 .....	9
문제 해결 방법에 대해서 .....	10
초기 설치 시 실패했을 경우 .....	11
이전에 소프트웨어를 설치한 적이 있는 경우 .....	12
■ 소프트웨어 제거하기 .....	12
■ 설치 정보 삭제하기 .....	16
■ [ScanSnap Setup] 대화상자에서 소프트웨어 설치하기 .....	20
■ 소프트웨어 개별적으로 설치하기 .....	23
ScanSnap Manager 아이콘이 표시되지 않을 경우 .....	24
■ ScanSnap Manager 아이콘 표시하기 .....	24
ScanSnap Manager 가 정상적으로 작동하지 않을 경우 .....	25
■ 작업표시줄에서 필요없는 아이콘 제거하기 .....	25
■ ScanSnap 과 컴퓨터 사이의 연결 확인하기 .....	25
■ ScanSnap Manager 가 정상적으로 작동하는지 확인하기 .....	26
■ ScanSnap 의 연결 정보 삭제하기 .....	29
소프트웨어가 제거되지 않을 경우 .....	31
Mac OS 에서의 문제 및 해결 .....	32
이전에 소프트웨어를 설치한 경우 .....	33
Mac 용 Evernote 의 설치에 실패했을 경우 .....	34
소프트웨어의 설치 .....	35
Windows 에서의 설치 .....	36
■ 시스템 요구 사항 .....	36
■ 소프트웨어 설치하기 .....	38
■ ScanSnap 소프트웨어 .....	39

---

■ Windows 용 Evernote .....	43
■ Scan to Microsoft SharePoint .....	45
■ 평가판 소프트웨어 .....	47
■ Adobe Acrobat .....	49
Mac OS 에서의 설치 .....	51
■ 시스템 요구 사항 .....	51
■ 소프트웨어 설치하기 .....	52
■ ScanSnap 소프트웨어 .....	53
■ Mac 용 Evernote .....	57
■ Adobe Acrobat .....	60
소프트웨어 제거하기 .....	62
Windows 에서의 제거 .....	63
Mac OS 에서의 제거 .....	65
■ ScanSnap Manager .....	65
■ ABBYY FineReader for ScanSnap .....	67
■ Cardiris .....	68
■ Mac 용 Evernote .....	68
색인 .....	69



# Windows 에서의 문제 및 해결



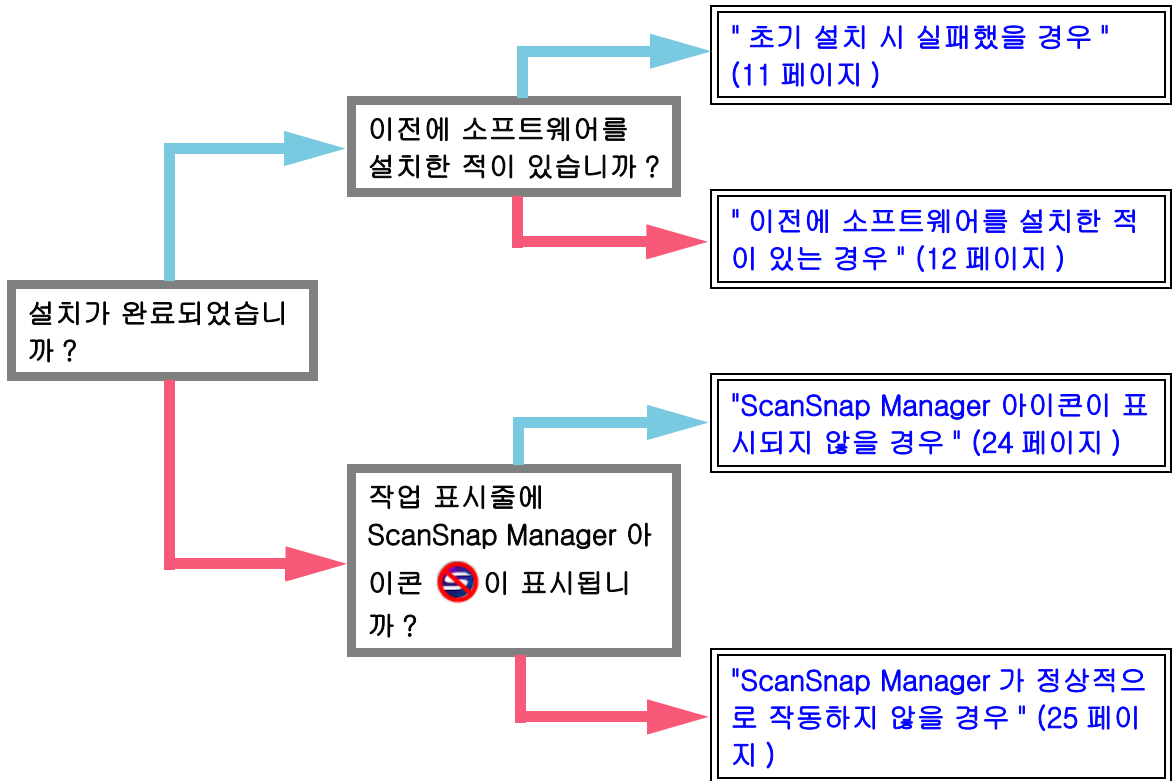
이 장에서는 Windows 에서 첨부된 소프트웨어를 설치 또는 제거할 때 발생할 수 있는 문제 및 해결 방법에 대해서 설명하고 있습니다 .

문제 해결 방법에 대해서 . . . . .	10
초기 설치 시 실패했을 경우 . . . . .	11
이전에 소프트웨어를 설치한 적이 있는 경우 . . . . .	12
ScanSnap Manager 아이콘이 표시되지 않을 경우 . . . . .	24
ScanSnap Manager 가 정상적으로 작동하지 않을 경우. . . . .	25
소프트웨어가 제거되지 않을 경우 . . . . .	31

# 문제 해결 방법에 대해서

성공적으로 소프트웨어를 설치할 수 없거나 설치 완료 후 ScanSnap 이 정상적으로 작동하지 않을 경우에는 , 다음의 문제 및 해결 순서도를 참조해 주십시오 .

예 →  
아니요 →



## 초기 설치 시 실패했을 경우

---

첨부된 소프트웨어는 처음으로 설치할 때 실패했을 경우의 문제 해결 방법에 대해서 설명하고 있습니다.

이전에 ScanSnap (S1500/S1500M/S1300/S1100 이외의 모델 포함) 에 첨부된 소프트웨어를 설치한 적이 있는 경우, "[이전에 소프트웨어를 설치한 적이 있는 경우](#)" (12 페이지) 를 참조해 주십시오.

- 1.** 컴퓨터를 다시 시작하고, 관리자 권한을 가지는 사용자로 로그인합니다.
- 2.** 소프트웨어를 다시 설치합니다.

보다 자세한 내용은, "[Windows 에서의 설치](#)" (36 페이지) 를 참조해 주십시오.

## 이전에 소프트웨어를 설치한 적이 있는 경우

이전에 첨부된 소프트웨어 (S1500/S1500M/S1300/S1100 이외의 모델 포함) 를 설치한 적이 있는 컴퓨터에서 다시 설치하기에 실패했을 경우의 문제 해결 방법에 대해서 설명하고 있습니다.

### ■ 소프트웨어 제거하기

다음의 순서에 따라 소프트웨어를 제거해 주십시오.

1. ScanSnap 이 컴퓨터에 연결되어 있는 경우 , 컴퓨터에서 USB 케이블을 뽑아 주십시오.
2. 관리자 권한을 가지는 사용자로 로그인합니다.
3. 바이러스 백신 소프트웨어가 실행 중일 경우에는 , 소프트웨어를 닫아 주십시오.

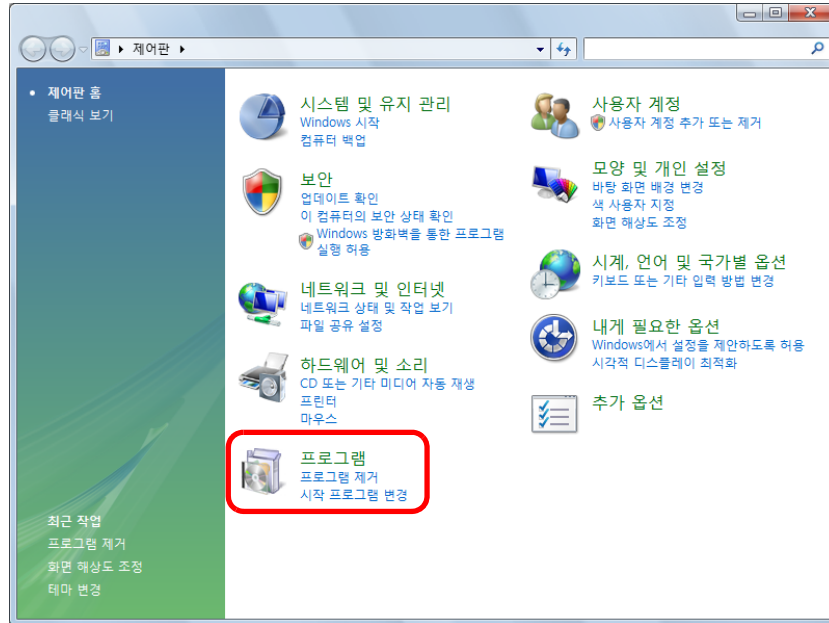


바이러스 백신 소프트웨어를 무효로 할 수 없을 때에는 소프트웨어가 애플리케이션의 실행을 차단하도록 설정되었는지 확인하여 주십시오.

## 4. 소프트웨어를 제거합니다 .

### ●Windows 7 / Windows Vista 의 경우

1. [ 시작 ] 메뉴 → [ 제어판 ] → [ 프로그램 ] 을 선택합니다 .



2. [ 프로그램 및 기능 ] 을 선택합니다 .  
⇒ 설치된 소프트웨어의 목록이 표시됩니다 .
3. 제거할 프로그램 선택합니다 .  
다음의 소프트웨어는 제거해야 합니다 .
  - ScanSnap Manager
  - ScanSnap Organizer
  - CardMinder

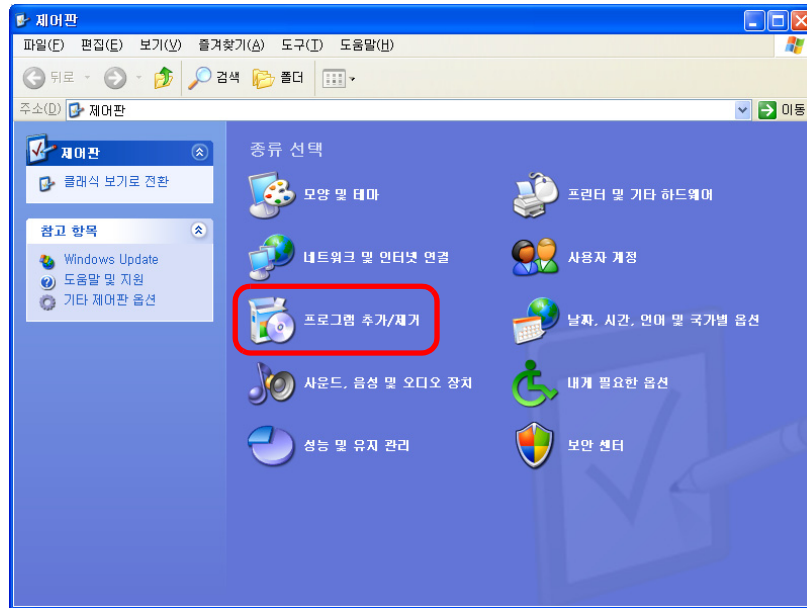


한 개 이상의 소프트웨어를 제거하는 경우 , 각 소프트웨어에서 순서 3. 에서 6. 을 반복해 주십시오 .

4. [ 제거 ] 버튼을 클릭합니다 .  
⇒ 확인 메시지가 표시됩니다 .
5. [ 예 ] 버튼을 클릭합니다 .  
⇒ 소프트웨어가 제거됩니다 .
6. 소프트웨어가 [ 프로그램 및 기능 ] 의 목록에서 삭제되었는지 확인합니다 .


●Windows XP 의 경우

1. [ 시작 ] 메뉴 → [ 제어판 ] → [ 프로그램 추가 / 제거 ] 를 선택합니다 .



⇒ 설치된 소프트웨어의 목록이 표시됩니다 .

2. 제거할 프로그램 선택합니다 .  
다음의 소프트웨어는 제거해야 합니다 .
  - ScanSnap Manager
  - ScanSnap Organizer
  - CardMinder

 한 개 이상의 소프트웨어를 제거하는 경우 , 각 소프트웨어에서 순서 2. 에서 5. 를 반복해 주십시오 .

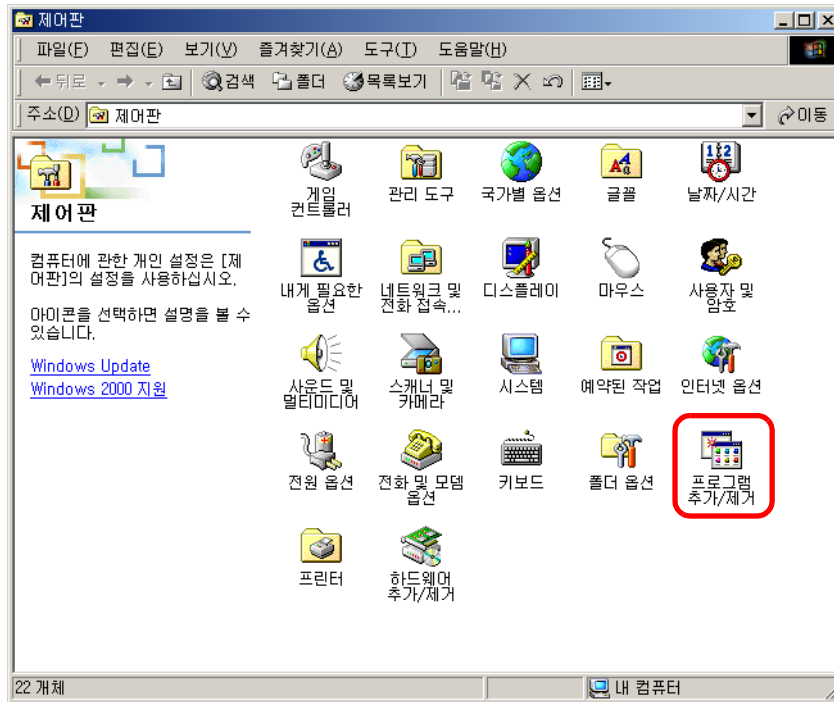
3. [ 제거 ] 버튼을 클릭합니다 .  
⇒ 확인 메시지가 표시됩니다 .
4. [ 예 ] 버튼을 클릭합니다 .  
⇒ 소프트웨어가 제거됩니다 .
5. 소프트웨어가 [ 프로그램 추가 / 제거 ] 의 목록에서 삭제되었는지 확인합니다 .

● Windows 2000 의 경우



S1100 의 경우 , Windows 2000 은 지원되지 않습니다 .

1. [ 시작 ] 메뉴 → [ 설정 ] → [ 제어판 ] → [ 프로그램 추가 / 제거 ] 를 선택합니다 .



⇒ 설치된 소프트웨어의 목록이 표시됩니다 .

2. 제거할 프로그램 선택합니다 .

다음의 소프트웨어는 제거해야 합니다 .

- ScanSnap Manager
- ScanSnap Organizer
- CardMinder



한 개 이상의 소프트웨어를 제거하는 경우 , 각 소프트웨어에서 순서 2. 에서 5. 를 반복해 주십시오 .

3. [ 제거 ] 버튼을 클릭합니다 .

⇒ 확인 메시지가 표시됩니다 .

4. [ 예 ] 버튼을 클릭합니다 .

⇒ 소프트웨어가 제거됩니다 .

5. 소프트웨어가 [ 프로그램 추가 / 제거 ] 의 목록에서 삭제되었는지 확인합니다 .

- 소프트웨어가 성공적으로 제거되었을 경우에는 , 목록에 소프트웨어가 더이상 존재하지 않습니다 . "[ScanSnap Setup] 대화상자에서 소프트웨어 설치하기 " (20 페이지) 로 진행합니다 .
- 소프트웨어가 여전히 목록에 존재할 경우에는 , " 설치 정보 삭제하기 " (16 페이지) 로 진행합니다 .

## ■ 설치 정보 삭제하기

제거하려는 소프트웨어명이 여전히 제어판의 [ 프로그램 및 기능 ] 의 목록에 남아 있거나 , 어떤 이유로 소프트웨어가 제거되지 않을 때에는 , 설치 정보를 삭제해야 합니다 .  
다음의 순서에 따라 설치 정보를 삭제해 주십시오 .



성공적으로 설치 정보를 제거할 수 없을 경우 , FUJITSU 스캐너 대리점 또는 지정된 FUJITSU 스캐너 서비스 센터에 문의하시기 바랍니다 .

**1. 관리자 권한을 가지는 사용자로 로그인합니다 .**

**2. DVD-ROM 드라이브에 Setup DVD-ROM 을 삽입합니다 .**

⇒ [ScanSnap Setup] 대화상자가 표시됩니다 .

**3. [ 닫기 ] 버튼을 클릭하여 [ScanSnap Setup] 대화상자를 닫습니다 .**

**4. 설치 정보 삭제를 위한 도구를 시작합니다 .**

### ●Windows 7 / Windows Vista 의 경우

1. Windows 탐색기에서 , Setup DVD-ROM 의 [Tool] 폴더를 엽니다 .
2. "SSClean.exe" 의 오른쪽 클릭으로 표시되는 메뉴에서 [ 관리자 권한으로 실행 ] 을 선택합니다 .  
⇒ [ 사용자 계정 컨트롤 ] 대화상자가 표시됩니다 .
3. [ 계속 ] 버튼 (Windows 7 의 경우에는 [ 예 ]) 을 클릭합니다 .  
⇒ [ 설치 정보 제거 ] 대화상자가 표시됩니다 .

### ●Windows XP/ Windows 2000 의 경우



S1100 의 경우 , Windows 2000 은 지원되지 않습니다 .

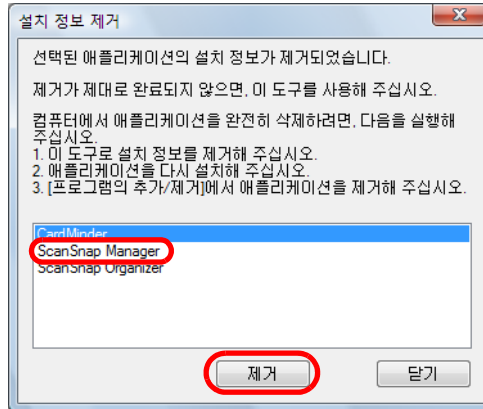
1. Windows 탐색기에서 , Setup DVD-ROM 의 [Tool] 폴더를 열고 "SSClean.exe" 를 더블 클릭합니다 .  
⇒ [ 설치 정보 제거 ] 대화상자가 표시됩니다 .



## 5. 설치 정보에서 삭제하려는 소프트웨어를 선택합니다 .

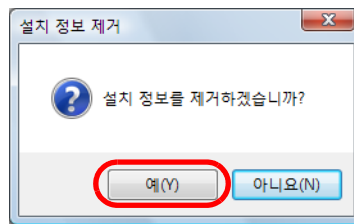
### ●ScanSnap Manager

1. [ScanSnap Manager] 를 선택하고 [ 제거 ] 버튼을 클릭합니다 .



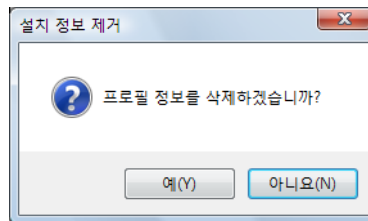
⇒ 확인 메시지가 표시됩니다 .

2. [ 예 ] 버튼을 클릭합니다 .



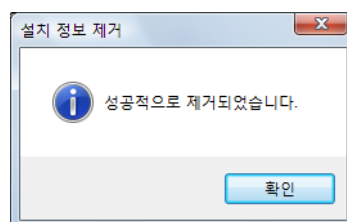
⇒ 프로필 정보의 삭제 여부를 확인하는 메시지가 표시됩니다 .

3. 프로필 정보를 삭제하려면 [ 예 ] 버튼을, 유지하려면 [ 아니요 ] 버튼을 클릭합니다 .



프로필 정보를 그대로 유지하였을 때 문제가 계속되면 소프트웨어를 다시 설치하고 나서, 프로필 정보를 제거한 다음 다시 시도해 주십시오 .

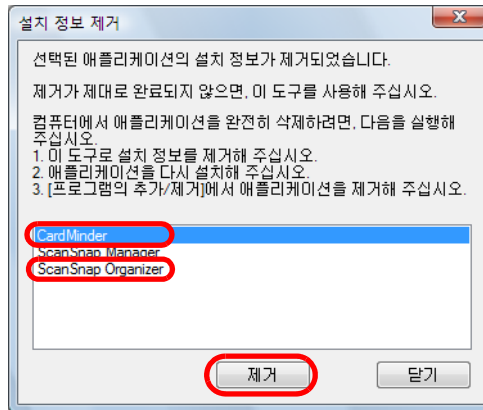
⇒ 설치 정보가 삭제되면 , 다음의 메시지가 표시됩니다 .



4. [ 확인 ] 버튼을 클릭하여 [ 설치 정보 제거 ] 대화상자를 닫습니다 .

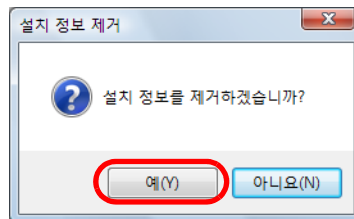
●ScanSnap Organizer/CardMinder

1. [ScanSnap Organizer] 또는 [CardMinder] 를 선택하고 , [ 제거 ] 버튼을 클릭합니다 .

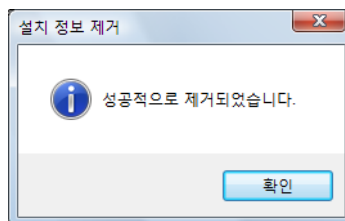


⇒ 확인 메시지가 표시됩니다 .

2. [ 예 ] 버튼을 클릭합니다 .



⇒ 설치 정보가 삭제되면 , 다음의 메시지가 표시됩니다 .



3. [ 확인 ] 버튼을 클릭하여 [ 설치 정보 제거 ] 대화상자를 닫습니다 .

**6.** 순서 5.를 반복하여 , [설치 정보 제거] 대화상자에 나열된 모든 소프트웨어의 설치 정보를 제거합니다 .

**7.** [ 닫기 ] 버튼을 클릭하여 [ 설치 정보 제거 ] 대화상자를 닫습니다 .

## 8. 설치 폴더가 더 이상 존재하지 않는지 확인합니다 .

다음의 장소에 [ScanSnap] 폴더가 남아 있을 경우 , 폴더의 이름을 변경해 주십시오 .

( 예 . [-ScanSnap]) 소프트웨어의 설치가 완료된 다음 이 폴더는 삭제됩니다 .

경로 : *드라이브명* ( 예 . "C"):WProgram FilesWPFU

절차를 완료한 다음 , " <a href="#">[ScanSnap Setup] 대화상자에서 소프트웨어 설치하기</a> " (20 페이지 ) 를 실행합니다 .
---

## ■ [ScanSnap Setup] 대화상자에서 소프트웨어 설치하기

일단 소프트웨어 또는 설치 정보를 제거한 후에는, [ScanSnap Setup] 대화상자에서 소프트웨어를 설치합니다.

다음의 순서에 따라 소프트웨어를 설치해 주십시오.

**1.** 컴퓨터를 다시 시작합니다.

**2.** 관리자 권한을 가지는 사용자로 로그인합니다.

**3.** 바이러스 백신 소프트웨어가 실행 중일 경우에는, 소프트웨어를 닫아 주십시오.



바이러스 백신 소프트웨어를 무효로 할 수 없을 때에는 소프트웨어가 애플리케이션의 실행을 차단하도록 설정되었는지 확인하여 주십시오.

**4.** DVD-ROM 드라이브에 Setup DVD-ROM 을 삽입합니다.

⇒ [ScanSnap Setup] 대화상자가 표시됩니다.



[ScanSnap Setup] 대화상자가 표시되지 않으면, Windows 탐색기를 사용하여 Setup DVD-ROM 의 "ScanSnap.exe" 를 더블 클릭해 주십시오.

5. [ 제품 설치 ] 버튼을 클릭합니다 .



예 : S1500 의 [ScanSnap Setup] 대화상자  
⇒ [Install Products] 대화상자가 표시됩니다 .

6. [ScanSnap] 버튼을 클릭합니다 .



예 : S1500 의 [Install Products] 대화상자  
⇒ [ScanSnap] 대화상자가 나타나며, [ScanSnap Setup에 오신 것을 환영합니다.] 화면이 표시됩니다 . 화면 지시에 따라 계속 설치해 주십시오 .

"설치 정보 삭제하기" (16 페이지)의 순서대로 실행하지 않아 소프트웨어의 설치를 실패했을 경우에는, 다음 순서대로 한번 더 실행해 주십시오.

- "소프트웨어 제거하기" (12 페이지)
- "설치 정보 삭제하기" (16 페이지)
- "[ScanSnap Setup] 대화상자에서 소프트웨어 설치하기" (20 페이지)

위의 절차를 실행한 후에도 소프트웨어를 설치할 수 없을 경우에는, "소프트웨어 개별적으로 설치하기" (23 페이지)를 실행해 주십시오.

## ■ 소프트웨어 개별적으로 설치하기

다음의 순서에 따라 소프트웨어를 설치해 주십시오 .

**1.** 컴퓨터를 다시 시작합니다 .

**2.** 관리자 권한을 가지는 사용자로 로그인합니다 .

**3.** 바이러스 백신 소프트웨어가 실행 중일 경우에는 , 소프트웨어를 닫아 주십시오 .



바이러스 백신 소프트웨어를 무효로 할 수 없을 때에는 소프트웨어가 애플리케이션의 실행을 차단하도록 설정되었는지 확인하여 주십시오 .

**4.** DVD-ROM 드라이브에 Setup DVD-ROM 을 삽입합니다 .

⇒ [ScanSnap Setup] 대화상자가 표시됩니다 .

**5.** [ 닫기 ] 버튼을 클릭하여 [ScanSnap Setup] 대화상자를 닫습니다 .

**6.** 소프트웨어를 설치합니다 .

Windows 탐색기에서 Setup DVD-ROM 을 열고 , 각 소프트웨어의 "setup.exe" 를 실행해 주십시오 .

- ScanSnap Manager  
DVD-ROM 드라이브 : WSoftwareWScanSnapWsetup.exe
- ScanSnap Organizer  
DVD-ROM 드라이브 : WSoftwareWOrganizerWsetup.exe
- CardMinder  
DVD-ROM 드라이브 : WSoftwareWCardWsetup.exe


⇒ 설정 대화상자가 표시됩니다 .

화면 지시에 따라 계속 설치해 주십시오 .



소프트웨어가 이미 설치되었음을 알리는 메시지가 표시되고 더 이상 진행할 수 없을 때에는 , " [소프트웨어 제거하기](#) " (12 페이지 ) 에서부터 다시 시작해 주십시오 .

**7.** 컴퓨터를 다시 시작합니다 .

# ScanSnap Manager 아이콘이 표시되지 않을 경우

소프트웨어의 설치를 완료하고 ScanSnap 을 컴퓨터에 연결한 후에도 작업 표시줄에 ScanSnap Manager 아이콘  이 표시되지 않을 때의 문제 해결 방법에 대해서 설명하고 있습니다 .




Windows 7 의 경우 , 작업 표시줄의  를 클릭하여 표시되는 메뉴에 ScanSnap Manager 아 이콘  이 표시되는지 확인해 주십시오 .

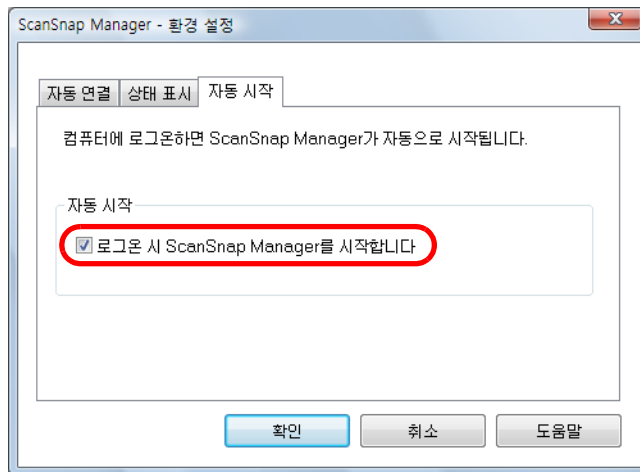
## ■ ScanSnap Manager 아이콘 표시하기

1. [ 시작 ] 메뉴 → [ 모든 프로그램 ] → [ ScanSnap Manager ] → [ ScanSnap Manager ] 를 선택합니다 .



ScanSnap Manager 가 시작되면 , 다음 로그인부터 자동적으로 ScanSnap Manager 가 시작하도록 설정할 수 있습니다 .  
다음의 순서에 따라 실행해 주십시오 .


1. 작업 표시줄의 ScanSnap Manager 아이콘  의 오른쪽 클릭으로 표시되는 메뉴에서 , [ 도움말 ] → [ 환경 설정 ] 을 선택합니다 .  
⇒ [ ScanSnap Manager - 환경 설정 ] 대화상자가 표시됩니다 .
2. [ 자동 시작 ] 탭에서 [ 로그인 시 ScanSnap Manager 를 시작합니다 ] 체크상자를 선택합니다 .





문제가 계속 발생할 경우 , "ScanSnap Manager 가 정상적으로 작동하지 않을 경우 " ( 25 페이지 ) 를 참조해 주십시오 .



# ScanSnap Manager 가 정상적으로 작동하지 않을 경우

소프트웨어의 설치를 완료하고 ScanSnap 을 컴퓨터에 연결한 후에도 ScanSnap Manager 아이콘이  으로 표시될 경우에는 , 다음 순서에 따라 실행해 주십시오 .




Windows 7 의 경우 , 작업 표시줄의  를 클릭하여 표시되는 메뉴에 ScanSnap Manager 아이콘  이 표시됩니다 .

## ■ 작업 표시줄에서 필요없는 아이콘 제거하기

**1.** 작업 표시줄에서 소프트웨어의 아이콘을 확인하고 , 사용하지 않는 소프트웨어를 종료합니다 .

⇒ 작업 표시줄에서 아이콘이 제거됩니다 .

**2.** 작업 표시줄의 ScanSnap Manager 아이콘  오른쪽 클릭으로 [ 종료 ] 를 선택합니다 .

**3.** [ 시작 ] 메뉴 → [ 모든 프로그램 ] → [ ScanSnap Manager ] → [ ScanSnap Manager ] 의 선택으로 ScanSnap Manager 를 시작합니다 .

문제가 계속 발생할 경우 , "[ScanSnap 과 컴퓨터 사이의 연결 확인하기](#) " (25 페이지 ) 를 참조해 주십시오 .

## ■ ScanSnap 과 컴퓨터 사이의 연결 확인하기

**1.** 컴퓨터 및 ScanSnap 에서 USB 케이블을 뽑았다가 , 다시 꽂아 주십시오 .

최소한 5 분 정도의 간격을 두고 케이블을 뽑았다 꽂아 주십시오 .

USB 허브를 사용할 때에는 , USB 케이블을 컴퓨터에 직접 연결해 주십시오 .

문제가 계속 발생할 경우 , "[ScanSnap Manager 가 정상적으로 작동하는지 확인하기](#) " (26 페이지 ) 를 참조해 주십시오 .

## ■ ScanSnap Manager 가 정상적으로 작동하는지 확인하기

### 1. ScanSnap 을 껐다 다시 켜 주십시오 .

⇒ 최소한 5 분 정도의 간격을 두고 전원을 껐다 / 켜 주십시오 .

문제가 계속 발생할 경우 , 2. 로 진행합니다 .

### 2. USB 허브를 사용할 때에는 , ScanSnap 을 컴퓨터에 직접 연결해 주십시오 .

문제가 계속 발생할 경우 , 3. 으로 진행합니다 .

### 3. 바이러스 백신 소프트웨어가 실행 중일 경우에는 , 소프트웨어를 닫아 주십시오 .



바이러스 백신 소프트웨어를 무효로 할 수 없을 때에는 소프트웨어가 애플리케이션의 실행을 차단하도록 설정되었는지 확인하여 주십시오 .

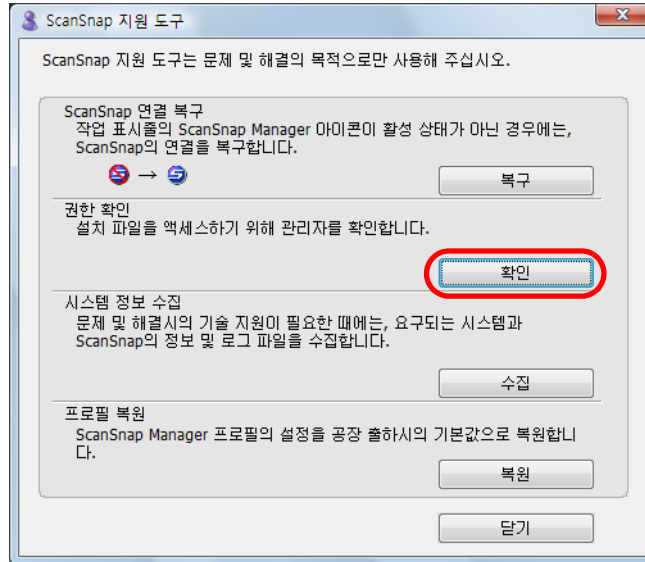
문제가 계속 발생할 경우 , 4. 로 진행합니다 .

### 4. 컴퓨터에 USB 포트가 한 개 이상 있을 경우에는 , USB 케이블을 다른 USB 포트에 연결해 주십시오 .

문제가 계속 발생할 경우 , 5. 로 진행합니다 .

## 5. 설치 파일에 대한 액세스 권한을 확인해 주십시오 .

1. [ 시작 ] 메뉴 → [ 모든 프로그램 ] → [ ScanSnap Manager ] → [ ScanSnap 지원 도구 ] 를 선택합니다 .  
⇒ [ ScanSnap 지원 도구 ] 대화상자가 표시됩니다 .
2. [ 확인 ] 버튼을 클릭하고 , 화면의 지시에 따라 실행해 주십시오 .



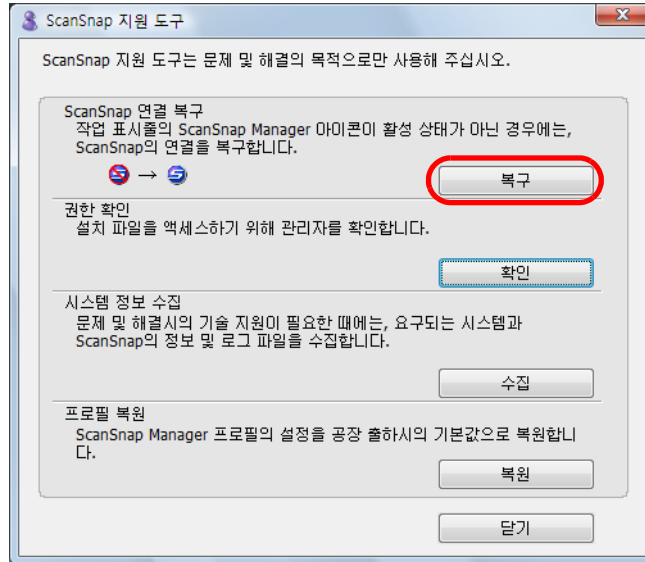
⇒ "권장 권한이 적용되었습니다." 메시지가 표시되는 경우에는 , ScanSnap 을 끄다 다시 켜 주십시오 . 최소한 5 분 정도의 간격을 두고 전원을 켜다 / 꺼 주십시오 .

" 권한 변경에 실패하였습니다 . ScanSnap Manager 을 ( 를 ) 제거한 뒤 , 다시 설치해 주십시오 ." 메시지가 표시되거나 문제가 계속될 경우 , 순서 6. 으로 진행합니다 .

## 6. ADF 용지 쉐트 ( 커버 ) 를 닫은 다음 , 컴퓨터를 다시 시작해 주십시오 .

## 7. ScanSnap 과의 연결을 복구합니다 .

1. [ 시작 ] 메뉴 → [ 모든 프로그램 ] → [ ScanSnap Manager ] → [ ScanSnap 지원 도구 ] 를 선택합니다 .  
⇒ [ ScanSnap 지원 도구 ] 대화상자가 표시됩니다 .
2. [ 복구 ] 버튼을 클릭하고 , 화면의 지시에 따라 실행해 주십시오 .



문제가 계속 발생할 경우 , "ScanSnap 의 연결 정보 삭제하기 " (29 페이지 ) 를 참조해 주십시오 .

## ■ ScanSnap 의 연결 정보 삭제하기

소프트웨어를 설치하기 전에 ScanSnap 이 컴퓨터에 연결되어 있어야 합니다 . 그런 경우 , ScanSnap 의 연결 정보를 삭제해야 합니다 . 다음의 순서에 따라 ScanSnap 의 연결 정보를 삭제해 주십시오 .

**1.** ScanSnap 을 컴퓨터에 연결하고 , ADF 용지 쉼트 ( 커버 ) 를 열어 주십시오 .

**2.** 장치 관리자를 엽니다 .

- Windows 7 의 경우  
[ 시작 ] 메뉴 → [ 제어판 ] → [ 하드웨어 및 소리 ] → [ 장치 관리자 ] 를 선택합니다 .
- Windows Vista 의 경우  
[ 시작 ] 메뉴 → [ 제어판 ] → [ 시스템 및 유지 관리 ] → [ 장치 관리자 ] 를 선택합니다 .
- Windows XP 의 경우  
[ 시작 ] 메뉴 → [ 제어판 ] → [ 성능 및 유지 관리 ] → [ 시스템 ] → [ 하드웨어 ] 탭 → [ 장치 관리자 ] 버튼을 클릭합니다 .
- Windows 2000 의 경우



S1100 의 경우 , Windows 2000 은 지원되지 않습니다 .

**3.** [이미징 장치]를 선택하고 [ScanSnap XXXX] (또는 [이미징 장치] → [기타 장치] → [ScanSnap XXXX]) 의 오른쪽 클릭으로 , 표시되는 메뉴에서 [ 제거 ] 를 선택합니다 .

"XXXX" 은 연결되어 있는 ScanSnap 모델을 표시합니다 .

**4.** 다른 USB 포트가 ScanSnap 과 연결되어 있을 경우 , 순서 1. 에서 3. 까지 를 실행해 주십시오 .


**5.** ADF 용지 쉼트 ( 커버 ) 를 닫은 다음 , ScanSnap 을 다시 시작해 주십시오 .

**6.** 컴퓨터에서 USB 케이블을 뽑습니다 .

**7.** 컴퓨터를 다시 시작합니다 .

## 8. 컴퓨터에 USB 케이블을 연결합니다 .

## 9. ScanSnap 을 켭니다 .

⇒ 작업 표시줄에 ScanSnap Manager 아이콘이 표시됩니다 . 아이콘이 으로 표시되는지 확인하여 주십시오 .

문제가 계속 발생할 경우 , " 이전에 소프트웨어를 설치한 적이 있는 경우 " (12 페이지 ) 를 참조해 주십시오 . 문제가 계속 발생할 경우 , " ScanSnap Manager 가 정상적으로 작동하는지 확인하기 " (26 페이지 ) 의 순서대로 한번 더 실행해 주십시오 .

이상의 방법으로도 문제가 해결되지 않을 때에는 , 시스템 정보의 데이터를 전자 메일에 첨부하여 송신하여 FUJITSU 스캐너 대리점 또는 지정된 FUJITSU 스캐너 서비스 센터에 문의하시기 바랍니다 . 시스템 정보 수집 방법에 대한 보다 자세한 내용은 , ScanSnap Manager 도움말의 " 문제 및 해결 " 을 참조해 주십시오 .

## 소프트웨어가 제거되지 않을 경우

---

이 장에서는 ScanSnap Manager, ScanSnap Organizer 또는 CardMinder의 제거 방법에 대해서 설명하고 있습니다.

**1. 컴퓨터를 다시 시작하고 관리자 권한으로 사용자로 로그인합니다.**

**2. 설치 정보를 제거합니다.**

보다 자세한 내용은, "[설치 정보 삭제하기](#)" (16 페이지)를 참조해 주십시오.

**3. 소프트웨어를 설치합니다.**

보다 자세한 내용은, "[ScanSnap 소프트웨어](#)" (39 페이지)를 참조해 주십시오.

**4. 소프트웨어를 제거합니다.**

보다 자세한 내용은, "[Windows에서의 제거](#)" (63 페이지)를 참조해 주십시오.

# Mac OS 에서의 문제 및 해결



이 장에서는 Mac OS 에서 첨부된 소프트웨어의 설치 시 발생할 수 있는 문제 및 해결 방법에 대해서 설명하고 있습니다 .

이전에 소프트웨어를 설치한 경우 . . . . .	33
Mac 용 Evernote 의 설치에 실패했을 경우 . . . . .	34



## 이전에 소프트웨어를 설치한 경우

---

이 장에서는 이전에 ScanSnap (S1500/S1500M/S1300/S1100 이외의 모델 포함) 을 설치한 적이 있는 소프트웨어를 컴퓨터에 다시 설치할 때 실패할 경우, 문제의 해결 방법에 대해서 설명하고 있습니다.

### 1. 소프트웨어를 제거합니다.

보다 자세한 내용은, "[Mac OS 에서의 제거](#) " (65 페이지) 를 참조해 주십시오.

### 2. 소프트웨어를 설치합니다.

보다 자세한 내용은, "[Mac OS 에서의 제거](#) " (65 페이지) 를 참조해 주십시오.

# Mac 용 Evernote 의 설치에 실패했을 경우

---

컴퓨터에 이미 Mac 용 Evernote 가 설치되어 있는 상태에서 ScanSnap 에 첨부된 "Mac 용 Evernote" 를 설치하는 경우에는 , 오류 메시지가 표시됩니다 .  
그런 경우에는 , 다음의 순서대로 실행해 주십시오 .

## 1. Evernote 가 실행 중일 경우에는 종료합니다 .

Dock 과 메뉴바의 오른쪽을 확인하여 , Evernote 가 실행 중이 아닌 것을 확인해 주십시오 .

## 2. Mac 용 Evernote 를 설치합니다 .

보다 자세한 내용은 , ["Mac 용 Evernote" \(57 페이지\)](#) 를 참조해 주십시오 .

# 소프트웨어의 설치



이 장에서는 ScanSnap 에 첨부된 소프트웨어의 설치 방법에 대해서 설명하고 있습니다 .

Windows 에서의 설치 .....	36
Mac OS 에서의 설치 .....	51

# Windows 에서의 설치

Windows 에서의 소프트웨어 설치 방법에 대해서 설명하고 있습니다 .

## ■ 시스템 요구 사항

운영 체제	Windows 7 (32 bit/64 bit)	Windows Vista (*1) (32 bit/64 bit)	Windows XP (*2) (32 bit)	Windows 2000 (*3)
CPU	Intel® Core™ 2 Duo 2.2 GHz 이상 권장 ( 최소 : Intel® Pentium® 4 1.8 GHz)			
메모리	32 bit: 1 GB 이상 64 bit: 2 GB 이상	512 MB 이상 (1 GB 이상 권장)		
디스플레이 해상도	800 × 600 픽셀 이상 (*4)			
하드 디스크 공간	ScanSnap 에 첨부된 소프트웨어의 설치를 위해 필요한 디스크 공간은 다음과 같습니다 . <ul style="list-style-type: none"> <li>● ScanSnap Manager: 530 MB</li> <li>● ScanSnap Organizer: 620 MB</li> <li>● CardMinder: 280 MB</li> <li>● ABBYY FineReader for ScanSnap: 600 MB</li> <li>● Windows 용 Evernote: 150 MB</li> <li>● Scan to Microsoft SharePoint: 40 MB</li> <li>● Adobe Acrobat X Standard (*5): 1130 MB</li> </ul>			
USB 포트 (*6)	USB2.0/USB1.1			

\*1 : S1100 에서는 서비스 팩 1 이상이 필요합니다 .

\*2 : S1500/S1500M/S1300 에서는 서비스 팩 2 이상이 필요합니다 .

S1100 에서는 서비스 팩 3 이상이 필요합니다 .

\*3 : 서비스 팩 4 이상이 필요합니다 .

S1100 에서는 Windows 2000 이 지원되지 않습니다 .

Windows 용 Evernote 및 Adobe Acrobat X Standard 는 지원되지 않습니다 .

\*4 : 폰트 크기가 클 경우 , 일부 화면이 바르게 표시되지 않을 수 있습니다 .

이런 경우 , 작은 크기의 폰트를 사용해 주십시오 .

\*5 : S1500 과 함께 제공됩니다 .

\*6 : USB 3.0 포트를 사용할 경우 , 데이터는 USB 2.0 과 동일한 속도로 전송됩니다 .



- 다음 애플리케이션은 ScanSnap Manager, ScanSnap Organizer 또는 CardMinder 가 설치될 때 동시에 설치될 수 있습니다 .

#### Windows Vista

- .NET Framework 3.5 SP1 (500 MB 여유 공간 필요)

#### Windows XP

- 서비스 팩 3 이상이 설치되어 있을 때
  - .NET Framework 3.5 SP1 (500 MB 여유 공간 필요)
- 서비스 팩 2 가 설치되어 있을 때
  - Windows Installer 3.1 (30 MB 여유 공간 필요)
  - .NET Framework 3.5 SP1 (500 MB 여유 공간 필요)

- 다음 애플리케이션은 Scan to Microsoft SharePoint 가 설치될 때 동시에 설치될 수 있습니다 .

#### Windows XP

- 서비스 팩 3 이상이 설치되어 있을 때
  - .NET Framework 2.0 (280 MB 여유 공간 필요)
- 서비스 팩 2 가 설치되어 있을 때
  - Windows Installer 3.1 (30 MB 여유 공간 필요)
  - .NET Framework 2.0 (280 MB 여유 공간 필요)

#### Windows 2000

- Windows Installer 3.1 (30 MB 여유 공간 필요)
- .NET Framework 2.0 (280 MB 여유 공간 필요)



- ScanSnap 에 연결하기 위해 키보드 또는 모니터에서 USB 포트를 사용하지 마십시오 . (바르게 동작되지 않을 수 있습니다)
- 시판되는 USB 허브를 사용하는 경우에는 , AC 어댑터가 장비된 전원 허브를 사용해 주십시오 .
- USB 포트 또는 USB 허브가 USB 1.1 이면 , 스캔 속도가 느려집니다 .
- CPU 또는 메모리가 권장 조건에 맞지 않으면 , 스캔 속도가 떨어집니다 .
- Windows 시스템 디스크의 관리에 따라서 , 설치에 요구되는 디스크의 공간이 실제 설치 후의 디스크 공간의 증가와 상이할 수도 있습니다 .
- 문서를 스캔할 때 스캔 파일의 결과보다 약 3 배 큰 디스크 여유 공간이 필요합니다 .
- CardMinder , Scan to Mobile 또는 Scan to Salesforce Chatter 를 사용할 때 문자열이 바르게 표시되지 않을 경우 , 다음을 실행해 주십시오 .

#### - Windows 2000 (\*)

- [제어판] → [국가별 옵션] → [일반] 탭 → [시스템 언어 설정]을 선택한 후 [서유럽 및 미국] , [중국어 간체] , [중국어 번체] 및 [한국어] 확인란을 선택합니다 .
- Microsoft Office 2000 버전 이상의 Universal Font (Arial Unicode MS) 를 설치해 주십시오 .

#### - Windows XP 의 경우

- [제어판] → [국가 및 언어 옵션] → [언어] 탭 → [동아시아 언어를 사용하는 데 필요한 파일 설치] 확인란을 선택합니다 .
- Microsoft Office 2000 버전 이상의 universal font (Arial Unicode MS) 를 설치해 주십시오 .

#### - Windows Vista 또는 Windows 7 의 경우

Microsoft Office 2003 버전 이상의 Universal Font (Arial Unicode MS) 를 설치해 주십시오 .

\*: 다음 애플리케이션은 Windows 2000 에서 지원되지 않습니다 .

- Scan to Mobile
- Scan to Salesforce Chatter

## ■ 소프트웨어 설치하기

컴퓨터의 DVD-ROM 드라이브에 Setup DVD-ROM 을 삽입하면 , [ScanSnap Setup] 대화상자가 표시됩니다 .



예 : S1500 의 [ScanSnap Setup] 대화상자

[ScanSnap Setup] 대화상자에 있는 각 버튼의 기능은 다음과 같습니다 .

버튼	기능
소개 정보	각 소프트웨어의 소개 정보 파일을 볼 수 있는 [Readme] 대화상자를 표시합니다 .
제품 설치	각 소프트웨어를 설치할 수 있는 [Install Product] 대화상자를 표시합니다 . <ul style="list-style-type: none"> <li>● [ScanSnap] 버튼 <ul style="list-style-type: none"> <li>- ScanSnap Manager</li> <li>- ScanSnap Organizer</li> <li>- CardMinder</li> <li>- ABBYY FineReader for ScanSnap</li> </ul> </li> <li>● [Evernote] 버튼 <ul style="list-style-type: none"> <li>- Windows 용 Evernote</li> </ul> </li> <li>● [Scan to Microsoft SharePoint] 버튼 <ul style="list-style-type: none"> <li>- Scan to Microsoft SharePoint</li> </ul> </li> </ul>
취급설명서	본 매뉴얼을 포함하여 각 소프트웨어의 매뉴얼을 참조하는 경우 [Manuals] 를 표시합니다 .
DVD 내용 보기	Windows 탐색기를 열어 DVD-ROM 에서 파일을 표시합니다 .
연락처	고객 지원과 관련한 정보를 표시합니다 .
평가판 소프트웨어	평가판 소프트웨어를 설치할 수 있는 [Trial Software] 대화상자를 표시합니다 .

## ■ ScanSnap 소프트웨어

다음의 소프트웨어를 설치합니다 .

- ScanSnap Manager
- ScanSnap Organizer
- CardMinder
- ABBYY FineReader for ScanSnap

순서는 다음과 같습니다 .

**1.** 컴퓨터를 켜고 , 관리자 권한을 가지는 사용자로 로그인합니다 .

**2.** DVD-ROM 드라이브에 Setup DVD-ROM 을 삽입합니다 .

⇒ [ScanSnap Setup] 대화상자가 표시됩니다 .



[ScanSnap Setup] 대화상자가 표시되지 않으면 , Windows 탐색기를 사용하여 Setup DVD-ROM 의 "ScanSnap.exe" 를 더블 클릭해 주십시오 .

**3.** [ 제품 설치 ] 버튼을 클릭합니다 .



예 : S1500 의 [ScanSnap Setup] 대화상자

⇒ [Install Products] 대화상자가 표시됩니다 .

#### 4. [ScanSnap] 버튼을 클릭합니다 .



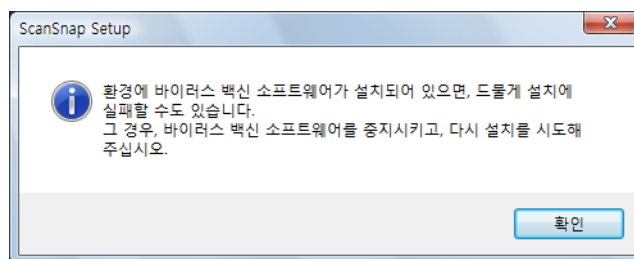
예 : S1500 의 [Install Products] 대화상자

⇒ [ScanSnap] 대화상자가 나타나며, [ScanSnap Setup에 오신 것을 환영합니다.] 화면이 표시됩니다 .

#### 5. [ 다음 ] 버튼을 클릭합니다 .

⇒ [ScanSnap Setup] 대화상자가 표시됩니다 .

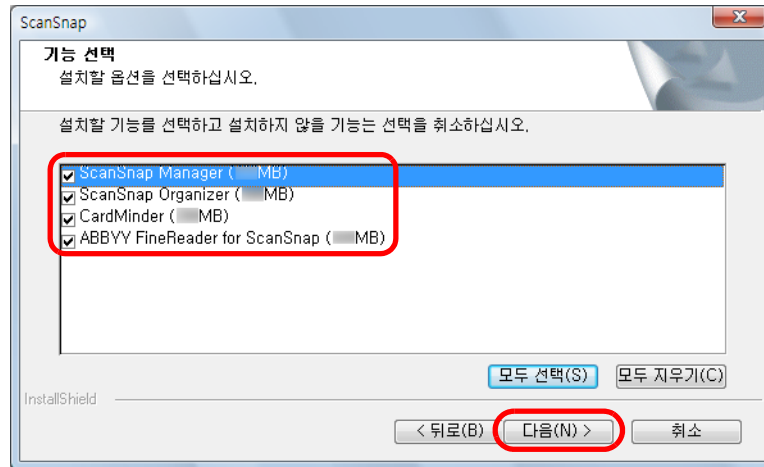
#### 6. 바이러스 백신 소프트웨어 메시지를 읽고 [ 확인 ] 버튼을 클릭합니다 .



⇒ [ 기능 선택 ] 화면이 표시됩니다 .



## 7. 설치하려는 소프트웨어의 확인란이 선택되어 있는지 확인한 뒤, [ 다음 ] 버튼을 클릭합니다.



- 확인란이 선택되지 않은 소프트웨어는 설치되지 않습니다.
- ScanSnap Manager는 반드시 설치해 주십시오. ScanSnap의 기능을 최대한 활용하기 위해서는 모든 소프트웨어를 설치할 것을 권장합니다.

⇒ [ 대상 위치 선택 ] 화면이 표시됩니다.

## 8. 장소 폴더를 선택하고, [ 다음 ] 버튼을 클릭합니다.

⇒ 라이센스 동의에 대한 확인이 표시됩니다.

## 9. " 최종 사용자 사용권 계약 " 을 읽고 난 다음 [ 사용자 계약의 조항에 동의합니다 ] 를 선택하고, [ 다음 ] 버튼을 클릭합니다.



설치하는 소프트웨어의 수에 따라, 이 작업이 한 번 이상 필요할 수 있습니다.

⇒ [ 파일 복사 시작 ] 화면이 표시됩니다.

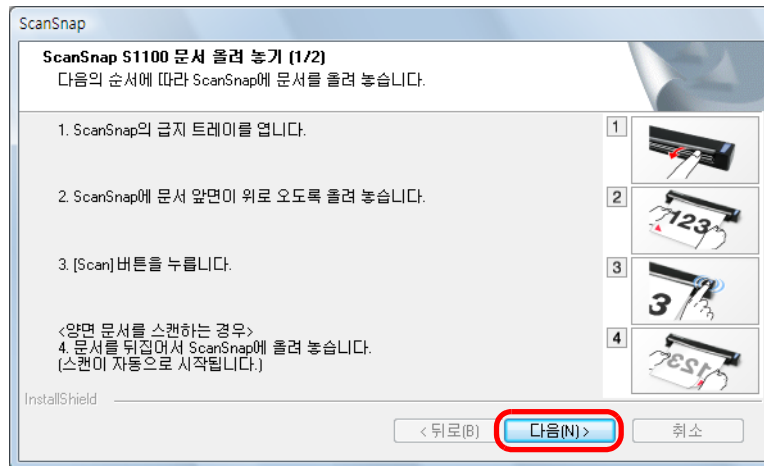
## 10. 설정을 확인하고, [ 다음 ] 버튼을 클릭합니다.

⇒ 설치가 시작됩니다.

S1500/S1500M/S1300 에서는, 설치가 완료되면 " 설치 완료 " 화면이 표시됩니다. 순서 13. 로 이동해 주십시오.

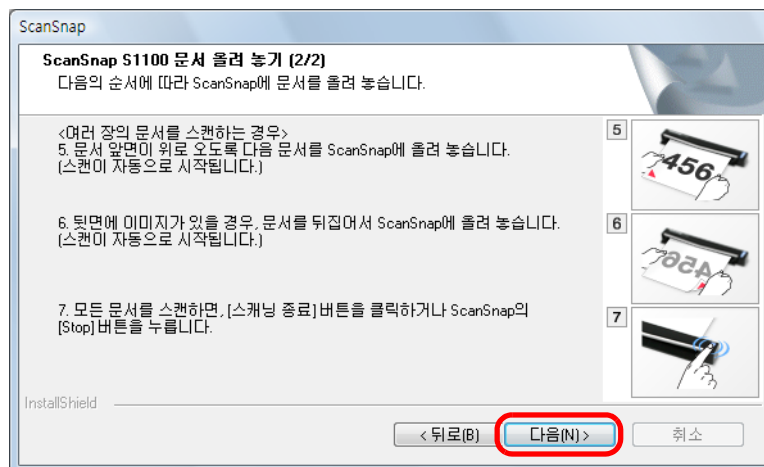
S1100 에서는, 설치가 완료되면 [ScanSnap S1100 문서 올려 놓기 (1/2)] 화면이 표시됩니다. 순서 11. 으로 이동해 주십시오.

## 11. 지시를 읽고, [ 다음 ] 버튼을 클릭합니다.



⇒ [ScanSnap S1100 문서 올려 놓기 (2/2)] 화면이 표시됩니다.

## 12. 지침을 읽고, [ 다음 ] 버튼을 클릭합니다.



⇒ [InstallShield Wizard 완료] 화면이 표시됩니다.

## 13. [ 완료 ] 버튼을 클릭합니다.

## 14. DVD-ROM 드라이브에서 Setup DVD-ROM 을 제거합니다.



성공적으로 설치가 완료되지 않을 경우에는, "[Windows 에서의 문제 및 해결](#)" (9 페이지) 을 참조해 주십시오.

## ■ Windows 용 Evernote

순서는 다음과 같습니다 .

1. 컴퓨터를 켜고 , 관리자 권한을 가지는 사용자로 로그인합니다 .
2. DVD-ROM 드라이브에 Setup DVD-ROM 을 삽입합니다 .

⇒ [ScanSnap Setup] 대화상자가 표시됩니다 .



[ScanSnap Setup] 대화상자가 표시되지 않으면 , Windows 탐색기를 사용하여 Setup DVD-ROM 의 "ScanSnap.exe" 를 더블 클릭해 주십시오 .

3. [ 제품 설치 ] 버튼을 클릭합니다 .



예 : S1500 의 [ScanSnap Setup] 대화상자

⇒ [Install Products] 대화상자가 표시됩니다 .

**4.** [Evernote] 버튼을 클릭합니다 .



예 : S1500 의 [Install Products] 대화상자  
⇒ 설치가 시작됩니다 .

**5.** 설치를 완료하려면 화면 지시에 따라 주십시오 .

**6.** 설치 완료 통지가 표시되면 , [ 마침 ] 버튼을 클릭합니다 .

**7.** DVD-ROM 드라이브에서 Setup DVD-ROM 을 제거합니다 .

## ■ Scan to Microsoft SharePoint

순서는 다음과 같습니다 .



시스템 요구 사항 및 설치 정보에 대한 보다 자세한 내용은 , Scan to Microsoft SharePoint 의 " 소개 정보 " 를 참조해 주십시오 . [Readme] 대화상자에서 [Scan to Microsoft SharePoint] 버튼을 클릭하여 소개 정보 파일을 표시합니다 .

**1.** 컴퓨터를 켜고 , 관리자 권한을 가지는 사용자로 로그인합니다 .

**2.** DVD-ROM 드라이브에 Setup DVD-ROM 을 삽입합니다 .

⇒ [ScanSnap Setup] 대화상자가 표시됩니다 .



[ScanSnap Setup] 대화상자가 표시되지 않으면 , Windows 탐색기를 사용하여 Setup DVD-ROM 의 "ScanSnap.exe" 를 더블 클릭해 주십시오 .

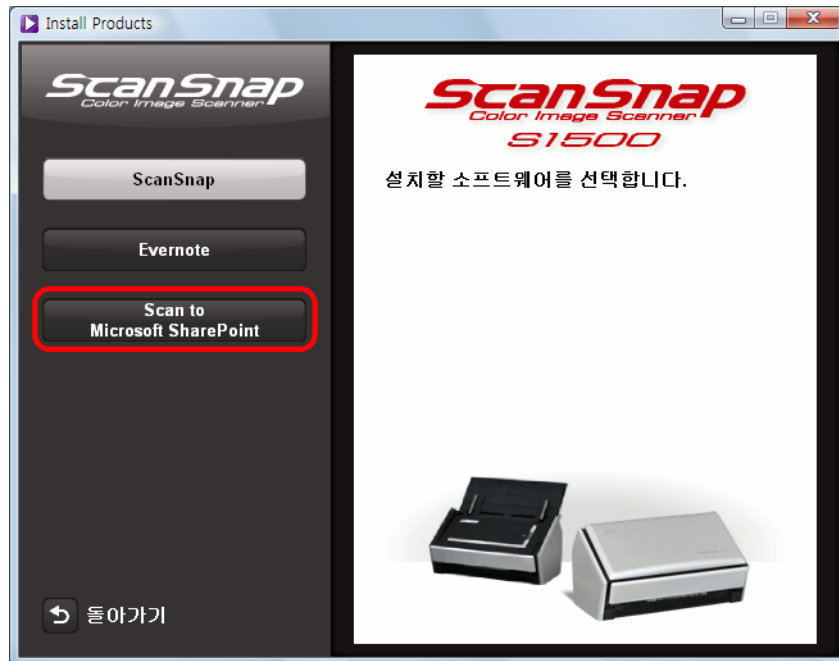
**3.** [ 제품 설치 ] 버튼을 클릭합니다 .



예 : S1500 의 [ScanSnap Setup] 대화상자

⇒ [Install Products] 대화상자가 표시됩니다 .

#### 4. [Scan to Microsoft SharePoint] 버튼을 클릭합니다 .



예 : S1500 의 [Install Products] 대화상자  
 ⇒ 설치가 시작됩니다 .

#### 5. 설치를 완료하려면 화면 지시에 따라 주십시오 .

#### 6. 설치 완료 통지가 표시되면 , [ 닫기 ] 버튼을 클릭합니다 .

#### 7. DVD-ROM 드라이브에서 Setup DVD-ROM 을 제거합니다 .



Scan to Microsoft SharePoint 의 사용 방법에 대한 보다 자세한 내용은 , Scan to Microsoft SharePoint 사용자 안내서를 참조해 주십시오 . [Scan to Microsoft SharePoint] 대화상자에서 [Manuals] 버튼을 클릭하면 Scan to Microsoft SharePoint 의 유저 가이드를 표시할 수 있습니다 .

## ■ 평가판 소프트웨어

순서는 다음과 같습니다 .



시스템 요구 사항 및 설치에 대한 보다 자세한 내용은 , 평가판 소프트웨어의 " 소개 정보 " 를 참조해 주십시오 . [Trial Software] 대화상자에서 소프트웨어명을 클릭한 다음 , [ 소개 정보 ] 버튼을 클릭하여 소개 정보 파일을 표시합니다 .

**1.** 컴퓨터를 켜고 , 관리자 권한을 가지는 사용자로 로그인합니다 .

**2.** DVD-ROM 드라이브에 Setup DVD-ROM 을 삽입합니다 .

⇒ [ScanSnap Setup] 대화상자가 표시됩니다 .



[ScanSnap Setup] 대화상자가 표시되지 않으면 , Windows 탐색기를 사용하여 Setup DVD-ROM 의 "ScanSnap.exe" 를 더블 클릭해 주십시오 .

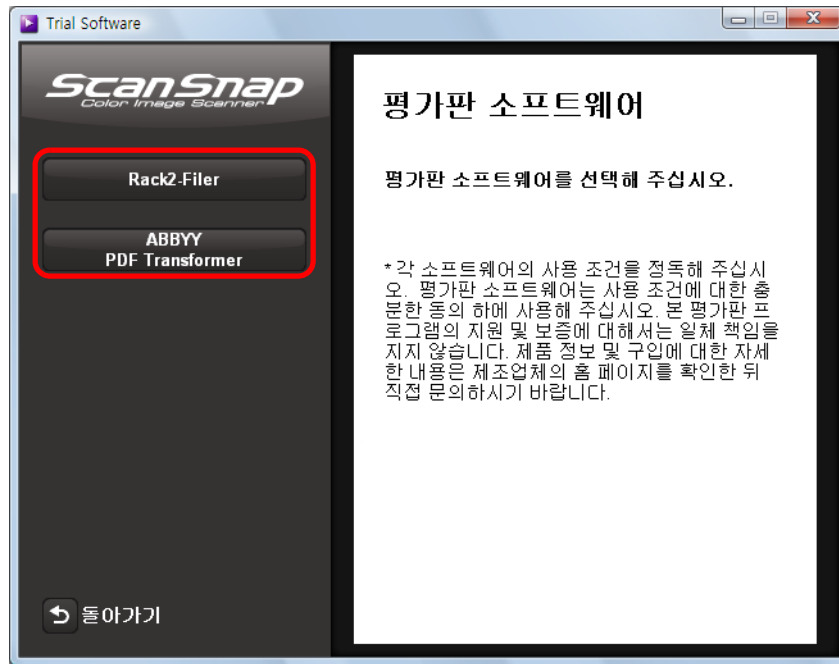
**3.** [ 평가판 소프트웨어 ] 버튼을 클릭합니다 .



예 : S1500 의 [ScanSnap Setup] 대화상자

⇒ [Trial Software] 대화상자가 표시됩니다 .

#### 4. 설치하려는 평가판 소프트웨어의 버튼을 클릭합니다 .



⇒ 평가판 소프트웨어의 설치 화면이 표시됩니다 . ( 예 . [Rack2-Filer Setup])

#### 5. [ 제품 설치 ] 버튼을 클릭합니다 .

⇒ 설치가 시작됩니다 .

#### 6. 설치를 완료하려면 화면 지시에 따라 주십시오 .

#### 7. 설치 완료 통지가 표시되면 , [ 완료 ] 버튼을 클릭합니다 .

#### 8. DVD-ROM 드라이브에서 Setup DVD-ROM 을 제거합니다 .



평가판 프로그램의 사용 방법에 대한 보다 자세한 내용은 , 소프트웨어의 매뉴얼을 참조해 주십시오 . 설치 대화상자에서 [ 취급설명서 ] 버튼을 클릭하여 매뉴얼을 표시합니다 .



## ■ Adobe Acrobat

다음 순서대로 Adobe Acrobat 을 설치하여 주십시오 .



- Windows 용 Adobe Acrobat DVD-ROM 은 S1500 과 함께 제공됩니다 .
- Adobe Acrobat 은 다음 운영 체제에서 사용될 수 있습니다 .
  - Windows 7
  - Windows Vista ( 서비스 팩 2 이상 필요 )
  - Windows XP ( 서비스 팩 3 이상 필요 )

추가로 필요한 조건은 다음과 같습니다 .

- Internet Explorer 7.0 이상 /Firefox 3.5 이상
- 1024 × 576 픽셀 이상의 해상도인 디스플레이



ScanSnap Manager 로 연동하는 스캔 이미지를 Adobe Acrobat 에 표시할 수 있습니다 .  
컴퓨터에는 Adobe Acrobat 의 최신 버전이 설치되어 있는지 , 설치되지 않은 경우에는 다시 설치하여 주십시오 .

### 1. DVD-ROM 드라이브에 Adobe Acrobat DVD-ROM 을 삽입합니다 .

⇒ [ 자동 실행 ] 대화상자가 표시됩니다 .

### 2. [AutoPlay.exe 실행 ] 를 클릭합니다 .

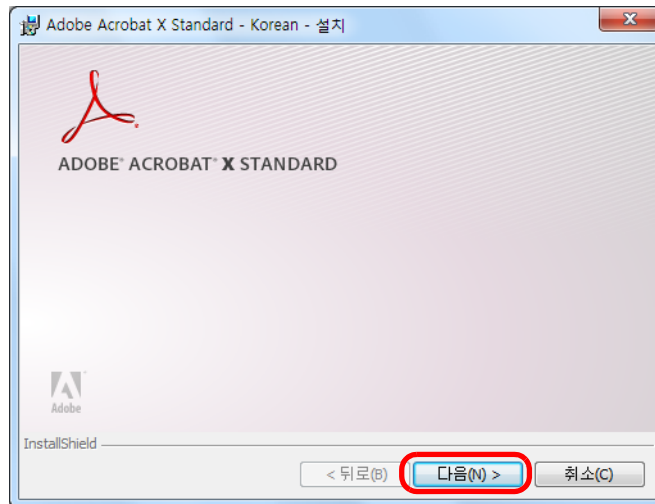
⇒ [Setup] 대화상자가 표시됩니다 .

### 3. [ 프로그램 언어 선택 ] 드롭다운 목록에서 [ 한국어 ] 를 선택해 주십시오 .



⇒ [Adobe Acrobat X Standard – Korean – 설치 ] 화면이 표시됩니다 .

#### 4. [ 다음 ] 버튼을 클릭합니다 .



#### 5. 설치를 완료하려면 화면에서 다음 지시를 따라 주십시오 .



- Adobe Acrobat 의 설치에 대한 보다 자세한 내용은 , Adobe Acrobat DVD-ROM 에 포함되어 있는 "Readme" 를 참조하여 주십시오 .  
Readme 를 표시하려면 , Windows 탐색기로 다음 파일을 열어 주십시오 .  
DVD-ROM drive: WReadMeK.htm
- Adobe Acrobat 의 사용 방법에 대한 보다 자세한 내용은 , Adobe Acrobat 도움말을 참조하여 주십시오 .

#### 6. 설치가 완료되면 , DVD-ROM 드라이브에서 Adobe Acrobat DVD-ROM 을 제거합니다 .

# Mac OS 에서의 설치

Mac OS 에서의 소프트웨어 설치 방법에 대해서 설명하고 있습니다 .

## ■ 시스템 요구 사항

운영 체제 (*1)	Mac OS X v10.7	Mac OS X v10.6	Mac OS X v10.5	Mac OS X v10.4 (*2)
CPU	Intel® Core™ 2 Duo 2.4 GHz 이상 권장 ( 최소 : Intel® Core™ Duo 1.83 GHz 또는 PowerPC G5 1.6 GHz )			
메모리	2 GB 이상	1 GB 이상	512 MB 이상 ( 1 GB 이상 권장 )	
디스플레이 해상도	1024 × 768 픽셀 이상			
하드 디스크 공간	ScanSnap 에 첨부된 소프트웨어의 설치를 위해 필요한 디스크 공간은 다음과 같습니다 . <ul style="list-style-type: none"> <li>● ScanSnap Manager: 800 MB</li> <li>● ABBYY FineReader for ScanSnap: 570 MB</li> <li>● Cardiris : 130 MB</li> <li>● ABBYY FineReader for ScanSnap: 570 MB</li> <li>● Mac 용 Evernote: 55 MB</li> <li>● Adobe Acrobat 9 Pro (*3): 1540 MB</li> </ul>			
USB 포트 (*4)	USB2.0/USB1.1			

\*1 : Mac OS 의 최신 업데이트를 적용시킬 것을 권장합니다 .

\*2 : Mac 용 Evernote 는 Mac OS X v10.5.8 이전의 버전을 지원하지 않습니다 .

\*3 : ScanSnap S1500M 과 함께 제공됩니다 .

Mac OS X v10.7 을 사용하는 경우 , Mac OS X v10.7 을 지원하는 Adobe Acrobat 버전을 사용해야 합니다 .

Mac OS X v10.7 에서 공식적으로 지정되는 Adobe Acrobat 버전에 대한 보다 자세한 정보는 , Adobe Systems Incorporated 의 웹사이트를 방문해 주십시오 .

\*4 : USB 3.0 포트를 사용하는 경우 , 데이터는 USB 2.0 과 동일한 속도로 전송됩니다 .



- ScanSnap 에 연결하기 위해 키보드 또는 모니터에서 USB 포트를 사용하지 마십시오 . ( 바르게 동작되지 않을 수 있습니다 )
- 시판되는 USB 허브를 사용하는 경우에는 , AC 어댑터가 장비된 전원 허브를 사용해 주십시오 .
- USB 포트 또는 USB 허브가 USB 1.1 이면 , 스캔 속도가 느려집니다 .
- CPU 또는 메모리가 권장 조건에 맞지 않으면 , 스캔 속도가 떨어집니다 .
- 문서를 스캔할 때 스캔 파일의 결과보다 약 3 배 큰 디스크 여유 공간이 필요합니다 .

## ■ 소프트웨어 설치하기

컴퓨터의 DVD-ROM 드라이브에 Setup DVD-ROM 을 삽입하면 , [ScanSnap] 윈도우가 표시됩니다 .



예 : S1500 의 [ScanSnap] 윈도우

[ScanSnap] 윈도우에 있는 각 버튼의 기능은 다음과 같습니다 .

아이콘	기능
ScanSnap	다음의 소프트웨어를 설치합니다 . <ul style="list-style-type: none"> <li>● ScanSnap Manager</li> <li>● ABBYY FineReader for ScanSnap</li> <li>● Cardiris</li> </ul>
Evernote	Mac 용 Evernote 를 설치합니다 .
Readme	Readme 파일을 설치합니다 .
문제 및 해결 ( 설치 )	본 매뉴얼을 표시합니다 .
사용 설명서	사용 설명서를 표시합니다 .

## ■ ScanSnap 소프트웨어

다음의 소프트웨어를 설치합니다 .

- ScanSnap Manager
- ABBYY FineReader for ScanSnap
- Cardiris

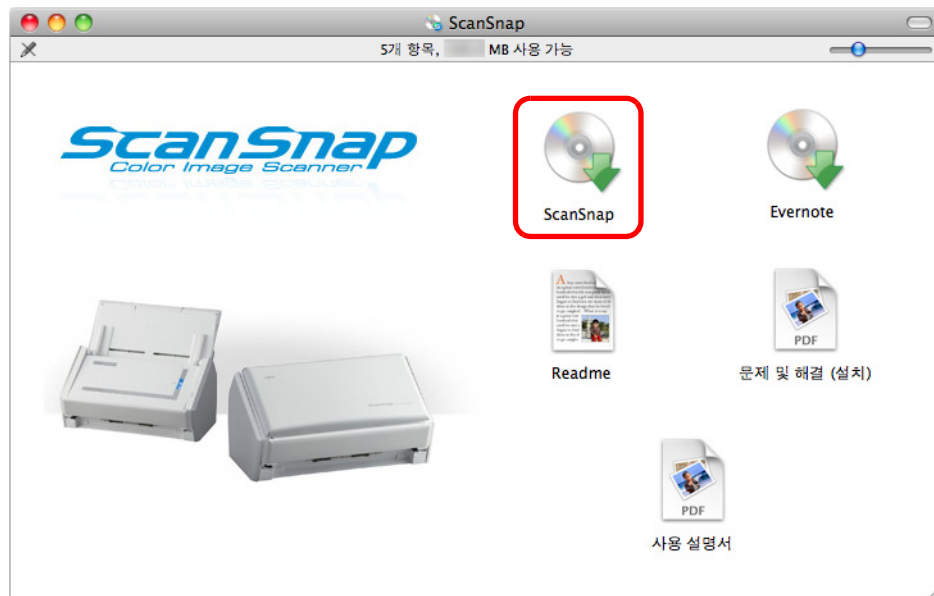
순서는 다음과 같습니다 .

**1.** 컴퓨터를 켜고 , 관리자 권한을 가지는 사용자로 로그인합니다 .

**2.** DVD-ROM 드라이브에 Setup DVD-ROM 을 삽입합니다 .

⇒ [ScanSnap] 윈도우가 표시됩니다 .

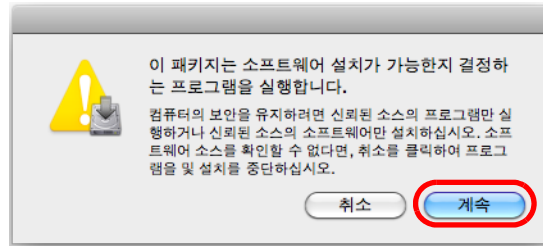
**3.** [ScanSnap] 아이콘을 더블 클릭합니다 .



예 : S1500 의 [ScanSnap] 윈도우

⇒ 확인 메시지가 표시됩니다 .

#### 4. [ 계속 ] 버튼을 클릭합니다 .



⇒ [ ScanSnap 설치 ] 윈도우가 나타나고 , [ ScanSnap 설치 프로그램의 사용을 환영합니다 ] 화면이 표시됩니다 .

#### 5. [ 계속 ] 버튼을 클릭합니다 .

⇒ [ 중요 정보 ] 화면이 표시됩니다 .

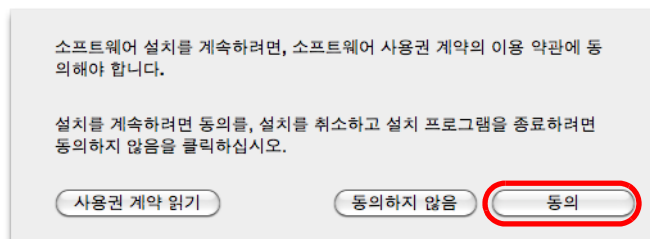
#### 6. [ 중요 정보 ] 를 읽은 다음 , [ 계속 ] 버튼을 클릭합니다 .

⇒ [ 소프트웨어 사용권 계약 ] 화면이 표시됩니다 .

#### 7. " 최종 사용자 사용권 계약 " 을 읽고 난 다음 , [ 계속 ] 버튼을 클릭합니다 .

⇒ 확인 메시지가 표시됩니다 .

#### 8. 사용권 계약에 동의하려면 , [ 동의 ] 버튼을 클릭합니다 .

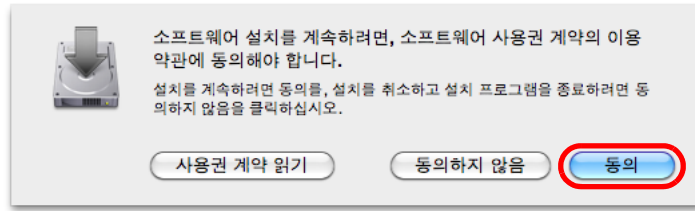


⇒ [ Cardiris 사용권 계약 ] 윈도우가 표시됩니다 .

#### 9. 밑으로 스크롤하면서 "I.R.I.S. License Agreement" 를 끝까지 읽은 다음 , [ 계속 ] 버튼을 클릭합니다 .

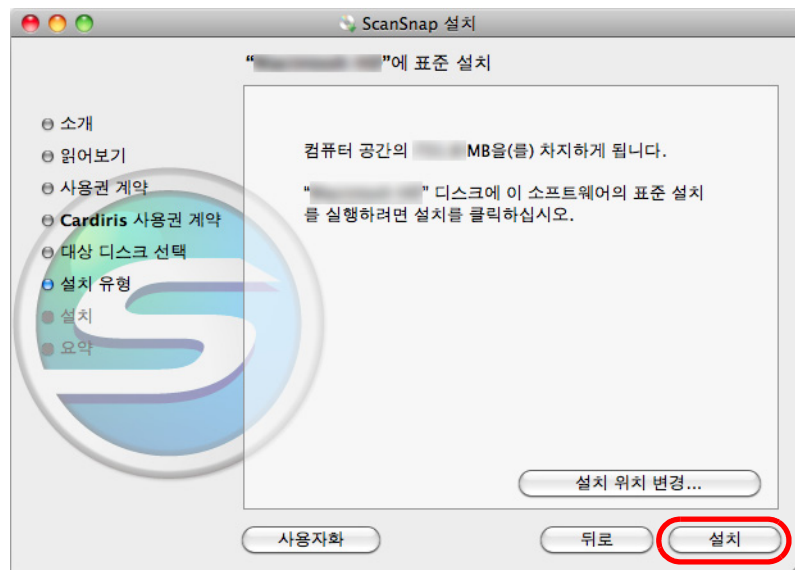
⇒ 확인 메시지가 표시됩니다 .

## 10. 사용권 계약에 동의하려면 , [ 동의 ] 버튼을 클릭합니다 .



⇒ [" 디스크 이름" 에 표준 설치 ] 화면이 표시됩니다 .

## 11. [ 설치 ] 버튼을 클릭합니다 .



- ScanSnap Manager 만 단독으로 설치하려면 , [ 사용자화 ] 버튼의 클릭으로 표시되는 [" 디스크 이름" 에 사용자 설치 ] 에서 [ABBY FineReader for ScanSnap] and [Cardiris] 체크상자의 선택을 해제하여 주십시오 .
- ABBYY FineReader for ScanSnap 또는 Cardiris 만 단독으로 설치할 수 없습니다 .

⇒ 인증 윈도우가 표시됩니다 .

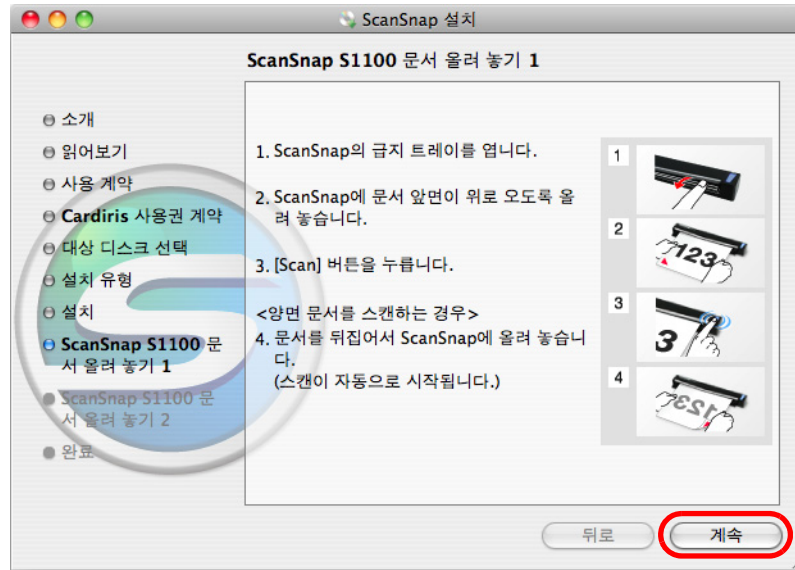
## 12. 관리자 권한을 위한 사용자 이름 및 암호를 입력하고 , [ 승인 ] 버튼을 클릭합니다 .

⇒ 설치가 시작됩니다 . 설치가 완료되면 , [ 성공적으로 설치되었습니다 ] 화면이 표시됩니다 .

S1500/S1500M/S1300 에서는 , 설치가 완료되면 [InstallShield Wizard 완료 ] 화면이 표시됩니다 . 순서 15. 로 이동해 주십시오 .

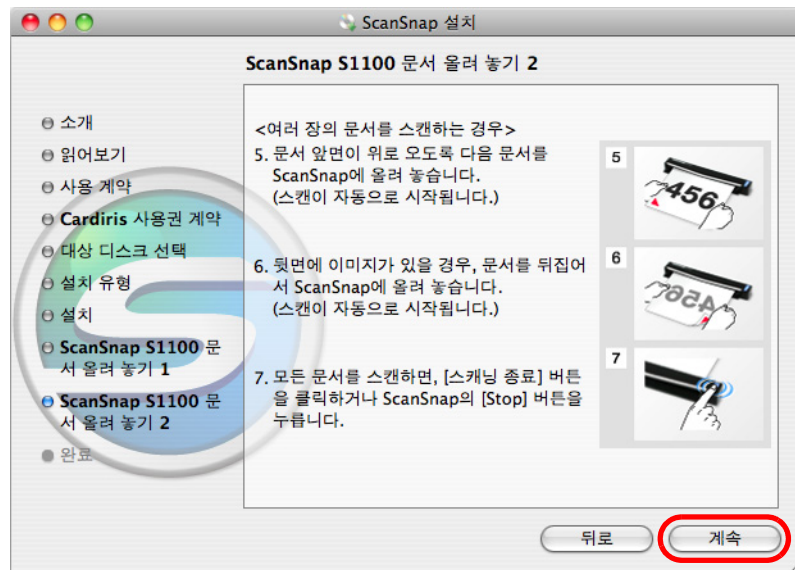
S1100 에서는 , [ScanSnap S1100 문서 올려 놓기 1] 화면이 표시됩니다 . 순서 13. 으로 이동해 주십시오 .

### 13. 지침을 읽고, [ 계속 ] 버튼을 클릭합니다.



⇒ [ScanSnap S1100 문서 올려 놓기 2] 화면이 표시됩니다.

### 14. 지침을 읽고, [ 계속 ] 버튼을 클릭합니다.



⇒ "설치가 성공적으로 완료됨" 메시지가 화면에 표시됩니다.

### 15. [ 닫기 ] 버튼을 클릭합니다.

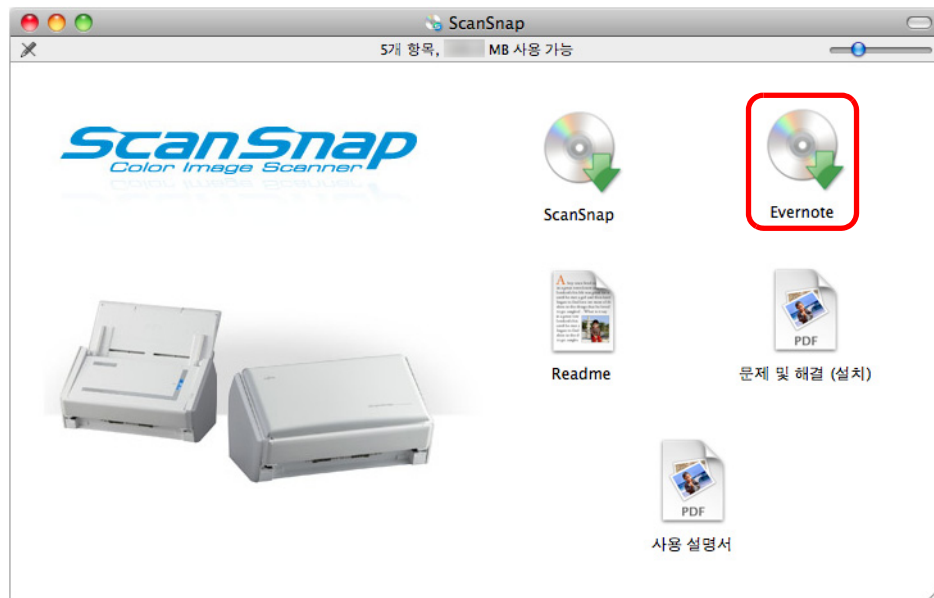
### 16. DVD-ROM 드라이브에서 Setup DVD-ROM 을 제거합니다.



## ■ Mac 용 Evernote

순서는 다음과 같습니다 .

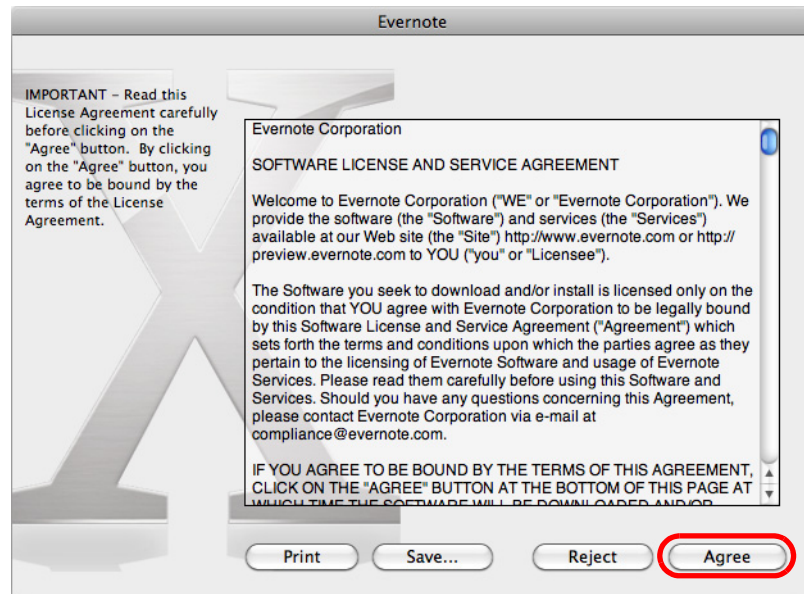
1. 컴퓨터를 켜고 , 관리자 권한을 가지는 사용자로 로그인합니다 .
2. DVD-ROM 드라이브에 Setup DVD-ROM 을 삽입합니다 .  
⇒ [ScanSnap] 윈도우가 표시됩니다 .
3. [Evernote] 아이콘을 더블 클릭합니다 .



예 : S1500 의 [ScanSnap] 윈도우

⇒ 확인 메시지가 표시됩니다 .

#### 4. 계약에 동의하려면 , [Agree] 버튼을 클릭합니다 .



⇒ Mac 용 Evernote 설치 윈도우가 표시됩니다 .

#### 5. [Applications] 아이콘에 [Evernote] 아이콘을 드래그합니다 .



⇒ [Applications] 폴더에 Mac 용 Evernote 가 복사됩니다 .

#### 6. 복사가 완료되면 , 바탕 화면의 Evernote 아이콘을 휴지통에 넣습니다 .

## 7. DVD-ROM 드라이브에서 Setup DVD-ROM 을 제거합니다 .



성공적으로 설치가 완료되지 않을 경우에는 , "[Mac OS 에서의 문제 및 해결](#) " (32 페이지) 을 참조해 주십시오 .

## 8. Evernote 의 연동을 준비합니다 .

Evernote 를 시작하고 새로운 Notebook 을 작성합니다 .

## ■ Adobe Acrobat

다음 순서대로 Adobe Acrobat 을 설치해 주십시오 .



- Mac OS 용 Adobe Acrobat DVD-ROM 은 S1500M 과 함께 제공됩니다 .
- Adobe Acrobat 은 다음 운영 체제에서 사용될 수 있습니다 .
  - Mac OS X v10.6 (Adobe Acrobat 9.1 이상 필요 )
  - Mac OS X v10.5
  - Mac OS X v10.4.11

추가로 필요한 조건은 다음과 같습니다 .

- Safari 3.0.4 이상
- 1024 × 768 픽셀 이상의 해상도인 디스플레이



ScanSnap Manager 로 연동하는 스캔 이미지를 Adobe Acrobat 에 표시할 수 있습니다 . 컴퓨터에는 Adobe Acrobat 의 최신 버전이 설치되어 있는지 , 설치되지 않은 경우에는 다시 설치하여 주십시오 .

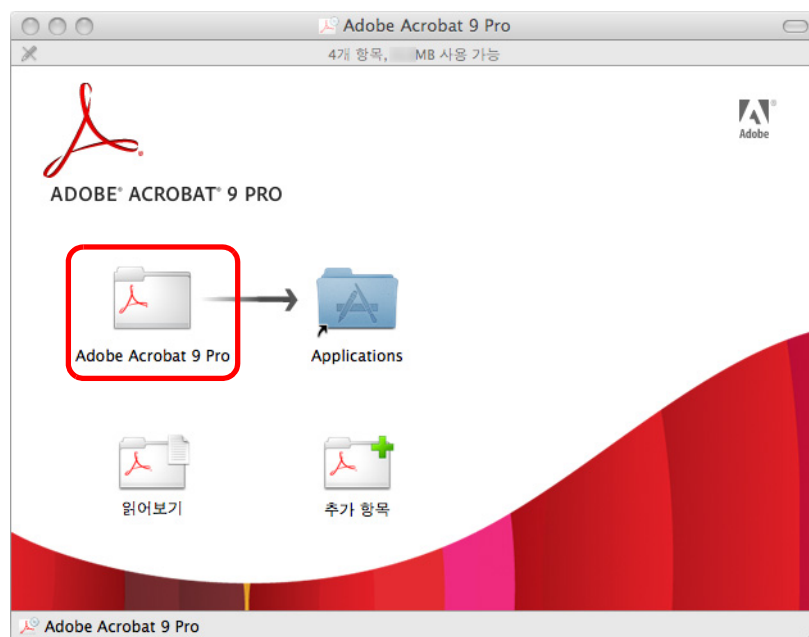
### 1. DVD-ROM 드라이브에 Adobe Acrobat DVD-ROM 을 삽입합니다 .

⇒ DVD-ROM 이 자동으로 감지되어 , [Adobe Acrobat 9 Pro] 윈도우가 표시됩니다 .



- DVD-ROM 을 제거하려면 , [△] 버튼을 누르거나 키보드의 [F12] 키를 누릅니다 .
- DVD-ROM 드라이브에 Adobe Acrobat DVD-ROM 을 삽입하여도 [Adobe Acrobat 9 Pro] 윈도우가 표시되지 않으면 바탕 화면에서 [Adobe Acrobat 9 Pro] 아이콘을 더블 클릭합니다 .

### 2. [Applications] 아이콘에 [Adobe Acrobat 9 Pro] 아이콘을 드래그합니다 .



⇒ [Adobe Acrobat 9 Pro] 는 [Applications] 폴더에 복사됩니다 .

### 3. 복사가 완료되면 다음 순서대로 Adobe Acrobat 를 설치합니다 .

1. [Applications] 아이콘을 더블 클릭합니다 .
2. [Applications] 폴더에서 [Adobe Acrobat 9 Pro] 를 엽니다 .
3. 설치를 계속하려면 [Adobe Acrobat Pro] 아이콘을 더블 클릭하고 화면의 지시에 따라 실행합니다 .



- Adobe Acrobat 의 설치에 대한 보다 자세한 내용은 , 순서 2. 의 [Adobe Acrobat 9 Standard] 대화상자의 [Read Me] 를 클릭하고 지시 내용을 읽어 주십시오 .
- Adobe Acrobat 의 사용 방법에 대한 보다 자세한 내용은 , Adobe Acrobat 도움말을 참조하여 주십시오 .

### 4. 설치가 완료되면 , DVD-ROM 드라이브에서 Adobe Acrobat DVD-ROM 을 제거합니다 .

# 소프트웨어 제거하기



이 장에서는 ScanSnap 에 첨부된 소프트웨어의 제거 방법에 대해서 설명하고 있습니다.  
설치 방법에 대한 보다 자세한 내용은 , "[소프트웨어의 설치](#) " (35 페이지)를 참조해 주십시오.

Windows 에서의 제거 . . . . .	63
Mac OS 에서의 제거 . . . . .	65

# Windows 에서의 제거

다음의 소프트웨어를 제거하는 방법에 대해서 설명하고 있습니다.

- ScanSnap Manager
- ScanSnap Organizer
- CardMinder
- ABBYY FineReader for ScanSnap
- Windows 용 Evernote
- Scan to Microsoft SharePoint

순서는 다음과 같습니다.

**1. 컴퓨터를 켜고 , 관리자 권한을 가지는 사용자로 로그인합니다.**

**2. 소프트웨어를 모두 종료합니다.**

**3. [시작] 메뉴 → [제어판] → [프로그램] → [프로그램 및 기능]을 선택합니다.**

⇒ [프로그램 제거 또는 변경] 대화상자가 표시되면 현재 설치된 소프트웨어의 목록이 표시됩니다.

**4. 제거할 프로그램 선택합니다.**

- ScanSnap Manager 를 제거하는 경우  
[ScanSnap Manager] 를 선택합니다.
- ScanSnap Organizer 를 제거하는 경우  
[ScanSnap Organizer] 를 선택합니다.
- CardMinder 를 제거하는 경우  
[CardMinder] 를 선택합니다.
- ABBYY FineReader for ScanSnap 을 제거하는 경우  
[ABBYY FineReader for ScanSnap (TM) 4. 1] 를 선택합니다.
- Windows 용 Evernote 를 제거하는 경우  
[Evernote] 를 선택합니다.
- Scan to Microsoft SharePoint 를 제거하는 경우  
[Scan to Microsoft SharePoint] 를 선택합니다.



한 개 이상의 소프트웨어를 제거하는 경우 , 각 소프트웨어에서 순서 4. 에서 6. 을 반복해 주십시오.

## 5. [ 제거 ] 버튼을 클릭합니다.

⇒ 확인 메시지가 표시됩니다.

## 6. [ 예 ] 버튼을 클릭합니다.

⇒ 소프트웨어가 제거됩니다.



- 컴퓨터의 운영 체제에 따라서 화면 표시가 다소 차이가 있을 수 있습니다. 그럴 경우, 각 운영 체제의 화면 지시에 따라 실행해 주십시오.

예 :

- [ 프로그램 및 기능 ]  
Windows XP/Windows 2000 의 경우 : [ 프로그램 추가 / 제거 ]
- [ 제거 / 변경 ] 버튼  
Windows XP/Windows 2000 의 경우 : [ 제거 ] 버튼
- 다음 소프트웨어를 성공적으로 제거하지 못한 경우에는, "[소프트웨어가 제거되지 않을 경우](#)" (31 페이지) 를 참조해 주십시오.
  - ScanSnap Manager
  - ScanSnap Organizer
  - CardMinder



# Mac OS 에서의 제거

이 단원에서는 다음 소프트웨어의 제거 방법에 대해서 설명하고 있습니다.

- ScanSnap Manager
- ABBYY FineReader for ScanSnap
- Cardilis
- Mac 용 Evernote

## ■ ScanSnap Manager

1. 컴퓨터를 켜고 , 관리자 권한을 가지는 사용자로 로그인합니다.
2. Finder 에서 [ 응용 프로그램 ] 을 선택하고 , [ScanSnap] → [Sub] → [ScanSnap 제거 관리자. app] 을 더블 클릭합니다.
  - ⇒ [ScanSnap 제거 관리자 ] 윈도우가 표시되고 [ScanSnap 제거 관리자에 오신 것을 환영합니다. ] 화면이 표시됩니다.
3. [ 계속 ] 버튼을 클릭합니다.
  - ⇒ [ 소개 정보 ] 화면이 표시됩니다.
4. [ 소개 정보 ] 를 읽고 , [ 제거 ] 버튼을 클릭합니다.
  - ⇒ 인증 윈도우가 표시됩니다.
5. 관리자 권한을 위한 사용자 이름 및 암호를 입력하고 , [ 승인 ] 버튼을 클릭합니다.
  - ⇒ 프로그램의 제거가 표시됩니다. 프로그램의 제거가 완료되면 [ 제거 완료 ] 화면이 표시됩니다.

## 6. [ 닫기 ] 버튼을 클릭합니다.



ScanSnap Manager 가 현재와 다른 사용자 계정을 사용하여 로그인 항목으로 구성된 경우, 다음 순서대로 제거해 주십시오.

1. ScanSnap Manager 가 로그인 항목으로 설정된 사용자 계정으로 로그인합니다.
2. Apple (🍏) 메뉴에서, [ 시스템 환경설정 ] 을 선택합니다.  
⇒ [ 시스템 환경설정 ] 윈도우를 표시합니다.
3. [ 계정 ] 을 선택합니다.  
⇒ [ 계정 ] 윈도우를 표시합니다.
4. [ 내 계정 ] 에서, 현재 로그인된 사용자를 선택합니다.
5. [ 로그인 항목 ] 을 선택합니다.  
⇒ 로그인 항목 목록이 표시됩니다.
6. 이 목록에서, [ScanSnap Manager] 를 선택합니다.
7. 목록 아래에서 [ — ] 버튼을 클릭합니다.  
⇒ ScanSnap Manager 가 목록에서 제거됩니다.
8. [ 계정 ] 목록을 닫습니다.

## ■ ABBYY FineReader for ScanSnap

1. 컴퓨터를 켜고 , 관리자 권한을 가지는 사용자로 로그인합니다.
2. ABBYY FineReader for ScanSnap 가 실행 중일 경우에는 종료해 주십시오.  
(메뉴바에서 [ 응용 프로그램 이름 ] → [Quit FineReader for ScanSnap] 을 선택함)

다음 응용 프로그램 이름 중 하나가 메뉴바에 표시됩니다.

- FineReader for ScanSnap
- Scan to Excel
- Scan to Searchable PDF
- Scan to Word

3. Finder 에서 [ 응용 프로그램 ] → [ABBYY FineReader for ScanSnap] 를 선택하여 [ABBYY FineReader for ScanSnap] 폴더를 휴지통에 드래그합니다.



Mac OS X v10. 5/Mac OS X v10. 4 에서는 , 다음과 같이 실행해 주십시오.  
Finder 의 사이드바에서 , [ *볼륨 이름* ] → [ 라이브러리 ] → [Receipts] 를 선택하여 ,  
[ABBYY FineReader. pkg] 를 휴지통에 넣습니다.

4. 휴지통을 비웁니다.

⇒ [ABBYY FineReader for ScanSnap] 폴더가 삭제됩니다.

## ■ Cardiris

1. 컴퓨터를 켜고 , 관리자 권한을 가지는 사용자로 로그인합니다.
2. Cardiris 가 실행 중일 경우 종료해 주십시오. (메뉴바에서 [Cardiris for ScanSnap] → [Quit Cardiris for ScanSnap] 을 선택함)
3. Finder 에서 [ 응용 프로그램 ] → [Cardiris for ScanSnap] 을 선택하여 , [Cardiris for ScanSnap] 폴더를 휴지통에 드래그합니다.




Mac OS X v10. 5/Mac OS X v10. 4 에서는 , 다음과 같이 실행해 주십시오.  
Finder 의 사이드바에서 , [ 볼륨 이름 ] → [ 라이브러리 ] → [Receipts] 를 선택하여 , [Cardiris. pkg] 를 휴지통에 넣습니다.

4. 휴지통을 비웁니다.

⇒ [Cardiris for ScanSnap] 폴더가 삭제됩니다.

## ■ Mac 용 Evernote

1. 컴퓨터를 켜고 , 관리자 권한을 가지는 사용자로 로그인합니다.
2. Evernote 가 실행 중일 경우 종료해 주십시오. (메뉴바에서 [Evernote] → [Evernote 종료 ] 를 선택함)  
  
메뉴바의 오른쪽에 Evernote 아이콘 (  )이 표시되어 있을 경우에는 , 아이콘을 클릭하여 표시되는 메뉴에서 [ 종료 ] 를 선택합니다.
3. Finder에서 [ 응용 프로그램 ] → [Evernote] 를 선택하여 , [Evernote] 애플리케이션을 휴지통에 드래그합니다.

4. 휴지통을 비웁니다.

⇒ [Evernote] 애플리케이션이 삭제됩니다.

# 색인



## A

ABBYY FineReader for ScanSnap	
Windows.....	39
Mac OS.....	53

## 자

제거	
Windows.....	63
Mac OS.....	65

## C

Cardiris.....	53
CardMinder.....	39

## 파

평가판 소프트웨어.....	47
----------------	----

## M

Mac 용 Evernote.....	57
---------------------	----

## S

Scan to Microsoft SharePoint.....	45
ScanSnap Manager	
Windows.....	39
Mac OS.....	53
ScanSnap Organizer.....	39
[ScanSnap Setup] 대화상자.....	38
[ScanSnap] 윈도우.....	52

## W

Windows 용 Evernote.....	43
-------------------------	----

## 사

설치	
Windows.....	36
Mac OS.....	51

---

## 문제 및 해결

( 설치 )

P3PC-3792-02HNZ0

발행일 : 2011 년 8 월

발행처 : PFU LIMITED

---

- 본 매뉴얼의 내용은 사전 예고 없이 변경될 수 있습니다 .
- PFU LIMITED 는 본 제품의 사용에 의해 발생하는 우발적인 혹은 결과적인 피해 및 제 3 자에 의한 어떠한 요구에 대해서도 책임지지 않습니다 .
- 본 매뉴얼 내용의 전체 또는 일부 및 스캐너 애플리케이션의 복사는 저작권 법에 의해 금지됩니다 .