

P3PC-3792-02FRZ0

Dépannage

(installation)

The Fujitsu logo, consisting of the word "FUJITSU" in a bold, sans-serif font, with a stylized infinity symbol above the letter "I".

Introduction



Nous vous remercions d'avoir choisi le scanner d'images couleur ScanSnap S1500/S1500M/S1300/S1100 (désormais nommé « le ScanSnap »).

Ce guide vous fournit des solutions aux problèmes que vous pourrez rencontrer lors de l'installation des logiciels fournis avec le ScanSnap. Vous trouverez également des explications sur l'installation et la désinstallation de ces logiciels.

Nous espérons que vous trouverez un grand nombre d'informations dans ce guide qui vous permettront d'exploiter le ScanSnap.

Si vous utilisez un système d'exploitation Microsoft® Windows®, l'installation d'Adobe® Acrobat® (7.0 au minimum) ou d'Adobe® Reader™ (7.0 au minimum) est nécessaire afin de pouvoir visualiser ce guide.

Les marques

Microsoft, Windows, Windows Vista et SharePoint sont des marques déposées ou commerciales de Microsoft Corporation aux États-Unis et/ou dans d'autres pays.

Apple, le logo Apple, Mac et Mac OS sont des marques commerciales d'Apple Inc.

Adobe, le logo Adobe, Acrobat et Adobe Reader sont des marques déposées ou des appellations commerciales d'Adobe Systems Incorporated aux États-Unis et/ou dans d'autres pays.

Intel, Pentium et Intel Core sont des marques déposées ou commerciales d'Intel Corporation aux États-Unis et dans d'autres pays.

PowerPC est une marque déposée ou commerciale d'International Business Machines Corporation aux États-Unis et/ou dans d'autres pays.

Cardiris est une marque commerciale d'I.R.I.S.

ABBYY™ FineReader™ Engine ©2011 ABBYY. OCR by ABBYY

ABBYY et FineReader sont des marques commerciales d'ABBYY.

Evernote est une marque déposée ou commerciale d'Evernote Corporation.

ScanSnap, le logo ScanSnap, CardMinder et Rack2-Filer sont des marques déposées ou commerciales de PFU LIMITED au Japon.

Les autres noms d'entreprises et de produits cités dans ce guide sont des marques déposées ou commerciales de leurs détenteurs respectifs.

Fabricant

PFU LIMITED

International Sales Dept., Imaging Business Division, Products Group

Solid Square East Tower

580 Horikawa-chô, Saiwai-ku, Kawasaki-shi, Kanagawa 212-8563, JAPON

Téléphone : (81-44) 540-4538

© PFU LIMITED 2011

Les guides

Pour pouvoir utiliser le ScanSnap, consultez autant de fois que nécessaire les guides suivants.

Guides	Descriptions	Emplacement
Consignes de sécurité	Consultez ce guide avant de commencer à utiliser le produit car il contient des informations importantes qui vous permettront une utilisation sûre du ScanSnap.	Compris dans le paquet.
ScanSnap S1500/S1500M Instructions préliminaires (*1)	Ce guide présente le contenu de l'emballage du ScanSnap, comment connecter le ScanSnap et installer les logiciels ainsi qu'un test d'utilisation.	
ScanSnap S1300 Instructions préliminaires (*2)		
ScanSnap S1100 Instructions préliminaires (*3)		
ScanSnap S1500/S1500M Guide d'utilisation (*1)	Dans ce guide, vous trouverez des explications sur l'utilisation usuelle du ScanSnap, l'installation des logiciels, les méthodes de numérisation, les divers paramètres disponibles et l'entretien du ScanSnap.	Windows Sélectionnez le menu Démarrer → Tous les programmes → ScanSnap Manager → Guide .
ScanSnap S1300 Guide d'utilisation (*2)		Mac OS Sélectionnez Applications dans la barre latérale du Finder et double-cliquez sur ScanSnap → Manual → Guide d'utilisation .
ScanSnap S1100 Guide d'utilisation (*3)		
Dépannage (installation) (le présent guide)	Lisez ce guide si vous rencontrez des problèmes lors de l'installation des logiciels ou lorsque le ScanSnap ne fonctionne pas normalement malgré l'installation complète des logiciels. Vous y trouverez des solutions à vos problèmes.	Windows <ul style="list-style-type: none"> ● Cliquez sur Documents → Dépannage (installation) dans la boîte de dialogue ScanSnap Setup qui s'ouvre après l'insertion du Setup DVD-ROM dans le lecteur de DVD-ROM. ● Sélectionnez le menu Démarrer → Tous les programmes → ScanSnap Manager → Dépannage (installation). Mac OS <ul style="list-style-type: none"> ● Double-cliquez sur l'icône Dépannage (installation) dans la fenêtre ScanSnap qui s'ouvre après l'insertion du Setup DVD-ROM dans le lecteur de DVD-ROM. ● Sélectionnez Applications dans la barre latérale du Finder et double-cliquez sur ScanSnap → Manual → Guide d'utilisation.

*1 : livré avec le ScanSnap S1500 et S1500M

*2 : livré avec le ScanSnap S1300

*3 : livré avec le ScanSnap S1100

■ À propos de ce guide

Structure

Ce guide est structuré de la manière suivante :

Problèmes et solutions avec Windows

Ce chapitre vous propose des solutions aux problèmes d'installation des logiciels fournis avec le ScanSnap ou lorsque le ScanSnap ne fonctionne pas normalement malgré l'installation des logiciels.

Problèmes et solutions avec Mac OS

Ce chapitre vous propose des solutions aux problèmes d'installation des logiciels fournis avec le ScanSnap.

Installation des logiciels



Ce chapitre vous explique comment installer les logiciels fournis avec le ScanSnap.

Désinstallation des logiciels

Ce chapitre vous explique comment désinstaller chaque logiciel.

Symboles utilisés dans ce guide

Les symboles suivants sont utilisés dans ce guide.

Symboles	Descriptions
	Ce symbole informe l'utilisateur d'un point particulièrement important. Lisez soigneusement cette information.
	Ce symbole informe l'utilisateur d'un conseil ou d'une astuce particulièrement utile concernant l'utilisation du produit.

Description d'une suite d'opérations

Les flèches orientées vers la droite « → » sont utilisées pour énumérer une suite d'opérations à effectuer.

Exemple : sélectionnez le menu **Démarrer** → **Poste de travail**.

À propos des captures d'écran de ce guide

● Fenêtres de Windows

Les captures d'écran insérées dans le présent guide ont été réalisées selon les directives de Microsoft Corporation.

Celles-ci sont extraites du système d'exploitation Windows Vista.

Selon le système d'exploitation que vous utilisez, les captures d'écran et les manipulations peuvent différer de celles mentionnées dans le guide.

● Fenêtres de Mac OS

Les captures d'écran insérées dans le présent guide ont été réalisées avec le système d'exploitation Mac OS X v10.6.

Selon le Mac OS que vous utilisez, les captures d'écran et les manipulations peuvent différer de celles mentionnées dans le guide.

En vue d'une amélioration du produit, les captures d'écran de ce guide sont sujettes à des modifications sans préavis.

Si les captures d'écran présentées dans le guide diffèrent de celles de votre système d'exploitation, effectuez les opérations indiquées sur votre écran.

Abréviations utilisées dans ce guide

Les appellations simplifiées des produits sont utilisées dans ce guide :

Windows 7	: Windows® 7 Édition Starter Windows® 7 Édition Familiale Premium Windows® 7 Professionnel Windows® 7 Entreprise Windows® 7 Édition Intégrale
Windows Vista	: Windows Vista® Édition Familiale Basique Windows Vista® Édition Familiale Premium Windows Vista® Professionnel Windows Vista® Entreprise Windows Vista® Édition Intégrale
Windows XP	: Windows® XP Édition Familiale Windows® XP Professionnel
Windows 2000	: Windows® 2000 Professionnel
Internet Explorer	: Windows® Internet Explorer® Microsoft® Internet Explorer®
Windows	: Windows 7, Windows Vista, Windows XP et Windows 2000
Mac OS	: Mac OS X v10.7, Mac OS X v10.6, Mac OS X v10.5 et Mac OS X v10.4
Adobe Acrobat	: Adobe® Acrobat® Les explications de ce guide supposent l'utilisation du programme Adobe Acrobat fourni avec le ScanSnap S1500/S1500M. Si aucune indication spécifique n'est donnée, l'appellation « Adobe Acrobat » se réfère au programme fourni avec le ScanSnap S1500/S1500M. Sachez qu'Adobe Acrobat peut être mis à niveau sans préavis. Si les descriptions fournies dans ce guide diffèrent des opérations à effectuer, consultez la rubrique d'aide d'Adobe Acrobat.

ABBYY FineReader for ScanSnap	: ABBYY FineReader for ScanSnap™ Toutes les descriptions dans ce guide supposent l'utilisation du logiciel ABBYY FineReader for ScanSnap fourni avec ce produit. Si aucune indication spécifique n'est donnée, l'appellation « ABBYY FineReader for ScanSnap » se réfère au programme fourni avec ce produit. Notez qu'ABBYY FineReader for ScanSnap est soumis à des mises à jour sans préavis. Si les descriptions fournies dans ce guide diffèrent de celles qui s'affichent sur votre écran, veuillez consulter la rubrique Aide pour ABBYY FineReader for ScanSnap.
Cardiris	: Cardiris™ for ScanSnap
S1500	: scanneur d'images couleur ScanSnap S1500
S1500M	: scanneur d'images couleur ScanSnap S1500M
S1300	: scanneur d'images couleur ScanSnap S1300
S1100	: scanneur d'images couleur ScanSnap S1100
ScanSnap	: S1500, S1500M, S1300, S1100

Table des matières



Introduction	2
■ À propos de ce guide	4
Problèmes et solutions avec Windows	9
Pour consulter les solutions	10
Si votre première tentative d'installation a échoué	11
Si vous avez déjà installé le logiciel	12
■ Désinstallation du logiciel	12
■ Suppression des informations sur l'installation	16
■ Installation du logiciel depuis la boîte de dialogue ScanSnap Setup ...	20
■ Installation d'un logiciel à la fois	23
Si l'icône de ScanSnap Manager ne s'affiche pas	24
■ Affichage de l'icône de ScanSnap Manager	24
Si ScanSnap Manager ne fonctionne pas correctement	25
■ Masquage des icônes inutiles dans la barre des tâches.....	25
■ Vérification de la connexion entre le ScanSnap et l'ordinateur	26
■ Confirmation du bon fonctionnement de ScanSnap Manager	26
■ Suppression des informations relatives à la connexion du ScanSnap.....	29
Si vous n'arrivez pas à désinstaller un logiciel	31
Problèmes et solutions avec Mac OS	32
Si vous avez déjà installé le logiciel auparavant	33
Si l'installation d'Evernote for Mac a échoué	34
Installation des logiciels.....	35
Installation sur Windows	36
■ Plateforme requise	36
■ Installation des logiciels	38

■ Logiciel ScanSnap	39
■ Evernote for Windows	43
■ Scan to Microsoft SharePoint.....	45
■ Logiciels d'essai	47
■ Adobe Acrobat	49
Installation sur Mac OS	51
■ Plateforme requise	51
■ Installation des logiciels	52
■ Logiciel ScanSnap	53
■ Evernote for Mac.....	57
■ Adobe Acrobat	60
Désinstallation des logiciels	62
Désinstallation sur Windows	63
Désinstallation sur Mac OS	65
■ ScanSnap Manager	65
■ ABBYY FineReader for ScanSnap.....	67
■ Cardiris.....	68
■ Evernote for Mac.....	68
Index.....	69

Problèmes et solutions avec Windows



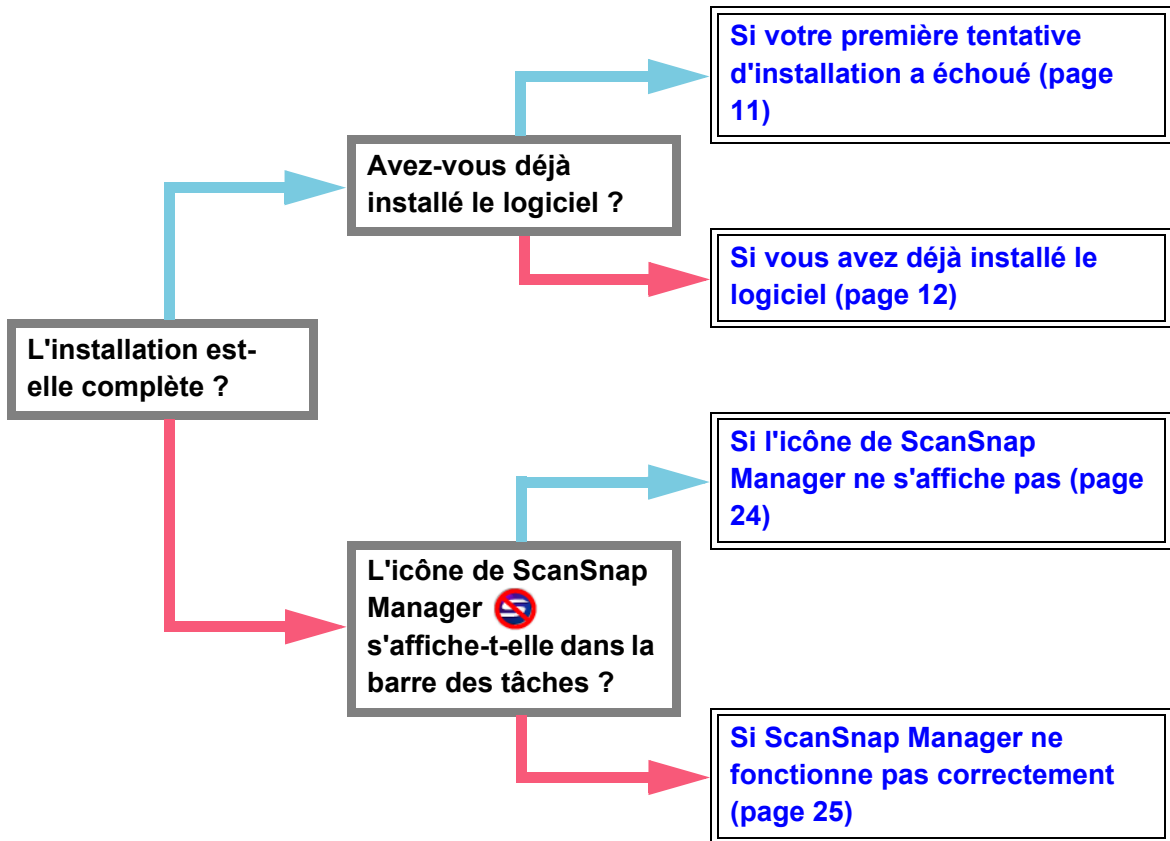
Dans ce chapitre, vous trouverez des solutions aux problèmes éventuels que vous rencontrerez lors de l'installation ou de la désinstallation sur Windows du logiciel fourni.

Pour consulter les solutions	10
Si votre première tentative d'installation a échoué.	11
Si vous avez déjà installé le logiciel.	12
Si l'icône de ScanSnap Manager ne s'affiche pas	24
Si ScanSnap Manager ne fonctionne pas correctement	25
Si vous n'arrivez pas à désinstaller un logiciel.	31

Pour consulter les solutions

Si vous avez des difficultés à installer le logiciel ou le ScanSnap ne fonctionne pas normalement malgré l'installation, consultez les organigrammes suivants pour des solutions.

Oui →
Non →



Si votre première tentative d'installation a échoué

Cette section vous explique comment reprendre une installation dont la première tentative a échoué.

Si vous avez déjà installé un logiciel fourni avec le ScanSnap (incluant des modèles autres que le S1500/S1500M/S1300/S1100), consultez [Si vous avez déjà installé le logiciel \(page 12\)](#).

1. Redémarrez l'ordinateur puis ouvrez une session en tant qu'utilisateur avec les privilèges d'un administrateur.

2. Réinstallez le logiciel.

Pour en savoir plus, consultez [Installation sur Windows \(page 36\)](#).

Si vous avez déjà installé le logiciel

Cette section vous explique comment réinstaller le logiciel sur un ordinateur ayant déjà accueilli un logiciel fourni avec le ScanSnap (incluant des modèles autres que le S1500/S1500M/S1300/S1100).

■ Désinstallation du logiciel

Désinstallez le logiciel en suivant la procédure ci-dessous.

- 1. Si le ScanSnap est branché sur l'ordinateur, débranchez le câble USB de ce dernier.**
- 2. Ouvrez une session en tant qu'utilisateur avec les privilèges d'un administrateur.**
- 3. Si un logiciel antivirus est en cours d'utilisation, désactivez-le provisoirement.**

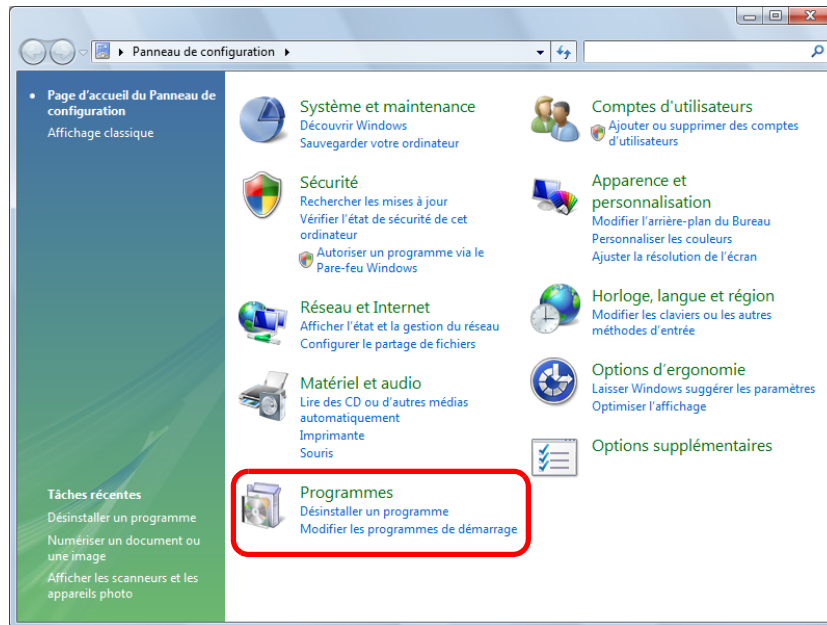


Si vous ne pouvez pas désactiver le logiciel antivirus, vérifiez qu'il n'est pas configuré pour bloquer l'application.

4. Désinstallez le logiciel.

● Pour Windows 7/Windows Vista

1. Sélectionnez le menu **Démarrer** → **Panneau de configuration** → **Programmes**.



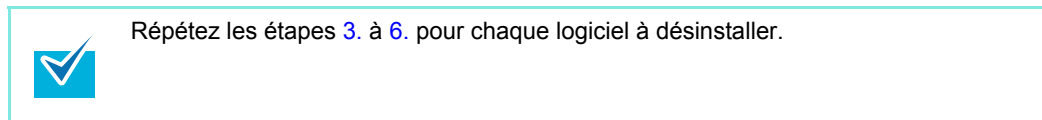
2. Sélectionnez **Programmes et fonctionnalités**.

⇒ La liste des programmes installés s'affiche.

3. Sélectionnez le logiciel à désinstaller.

Les logiciels suivants doivent être désinstallés :

- ScanSnap Manager
- ScanSnap Organizer
- CardMinder



4. Cliquez sur le bouton **Désinstaller**.

⇒ Un message de confirmation s'affiche.

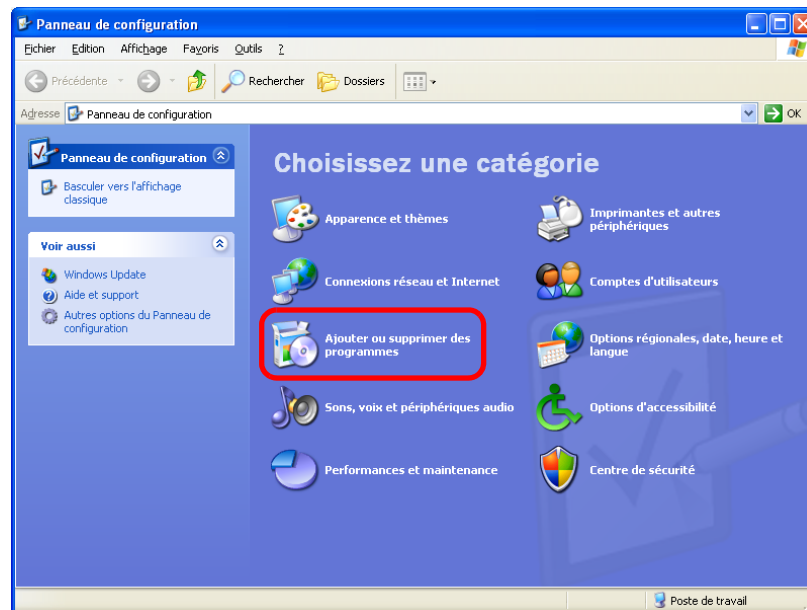
5. Cliquez sur le bouton **Oui**.

⇒ Le logiciel est désinstallé.

6. Confirmez la suppression du logiciel dans la liste **Programmes et fonctionnalités**.

● Pour Windows XP

1. Sélectionnez le menu **Démarrer** → **Panneau de configuration** → **Ajouter ou Supprimer des programmes**.



⇒ La liste des programmes installés s'affiche.

2. Sélectionnez le logiciel à désinstaller.
Les logiciels suivants doivent être désinstallés :
 - ScanSnap Manager
 - ScanSnap Organizer
 - CardMinder



Répétez les étapes 2. à 5. pour chaque logiciel à désinstaller.

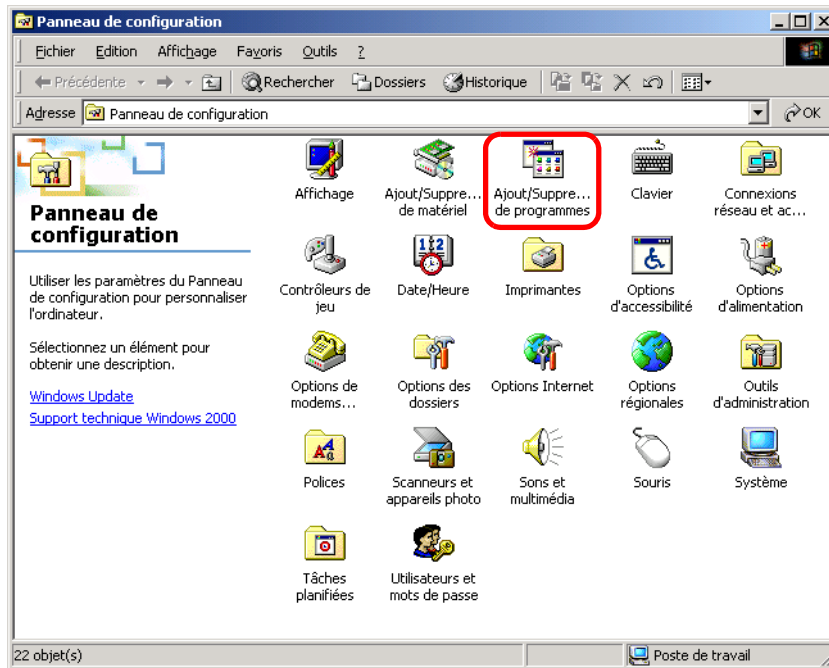
3. Cliquez sur le bouton **Supprimer**.
⇒ Un message de confirmation s'affiche.
4. Cliquez sur le bouton **Oui**.
⇒ Le logiciel est désinstallé.
5. Confirmez la suppression du logiciel dans la liste **Ajouter ou Supprimer des programmes**.

● Pour Windows 2000



Windows 2000 ne peut pas accueillir le S1100.

1. Sélectionnez le menu **Démarrer** → **Paramètres** → **Panneau de configuration** → **Ajout/Suppression de programmes**.



- ⇒ Une liste de programmes installés s'affiche.
2. Sélectionnez le logiciel à désinstaller.

Les logiciels suivants doivent être désinstallés :

- ScanSnap Manager
- ScanSnap Organizer
- CardMinder



Pour désinstaller plus d'un logiciel, répétez les étapes 2. à 5. pour chaque logiciel.

3. Cliquez sur le bouton **Supprimer**.

⇒ Un message de confirmation s'affiche.
4. Cliquez sur le bouton **Oui**.

⇒ Le logiciel est désinstallé.
5. Confirmez la suppression du logiciel de la liste **Ajouter/Supprimer des programmes**.

- Si le nom du logiciel n'est plus indiqué dans la liste, cela signifie que la désinstallation a réussi. Rendez-vous à [Installation du logiciel depuis la boîte de dialogue ScanSnap Setup \(page 20\)](#).
- Si le nom du logiciel reste affiché dans la liste, consultez la section suivante [Suppression des informations sur l'installation \(page 16\)](#).

■ Suppression des informations sur l'installation

Si le nom du logiciel que vous avez tenté de supprimer est toujours indiqué dans la liste **Programmes et fonctionnalités** du panneau de configuration ou si le logiciel ne peut pas être désinstallé, vous devrez supprimer les informations relatives à l'information. Supprimez les informations sur l'installation en suivant la procédure ci-dessous.



Si vous n'avez pas réussi à supprimer les informations sur l'installation, contactez votre distributeur ou un technicien agréé par FUJITSU.

1. Ouvrez une session en tant qu'utilisateur avec les privilèges d'un administrateur.

2. Insérez le Setup DVD-ROM dans le lecteur de DVD-ROM.

⇒ La boîte de dialogue **ScanSnap Setup** s'ouvre.

3. Cliquez sur le bouton Fermer pour fermer la boîte de dialogue.

4. Démarrez l'outil de suppression des informations sur l'installation.

● **Pour Windows 7/Windows Vista**

1. Dans l'explorateur Windows, ouvrez le dossier **Outils** du Setup DVD-ROM.
2. Cliquez avec le bouton droit sur l'exécutable **SSClean.exe** et sélectionnez **Exécuter en tant qu'administrateur** dans le menu qui s'affiche.
⇒ La boîte de dialogue **Contrôle du compte utilisateur** s'ouvre.
3. Cliquez sur **Continuer (Oui dans Windows 7)**.
⇒ La boîte de dialogue **Supprimer les informations sur l'installation** s'ouvre.

● **Pour Windows XP/Windows 2000**



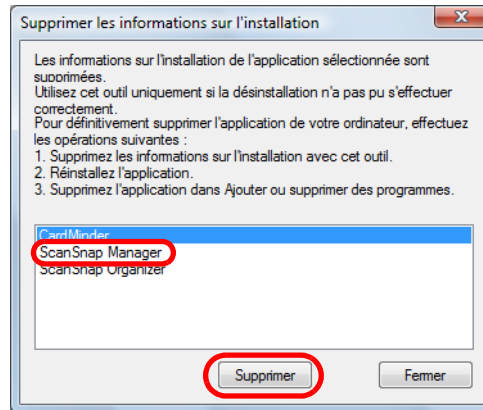
Windows 2000 ne peut pas accueillir le S1100.

1. Dans l'explorateur Windows, ouvrez le dossier **Outils** du Setup DVD-ROM et double-cliquez sur l'exécutable **SSClean.exe**.
⇒ La boîte de dialogue **Supprimer les informations sur l'installation** s'ouvre.

5. Sélectionnez le logiciel dont vous souhaitez supprimer les informations sur l'installation.

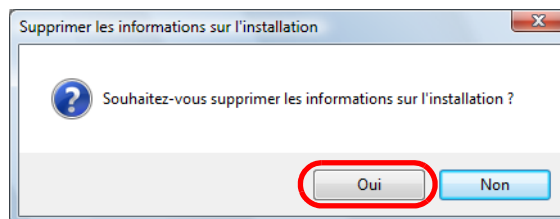
● ScanSnap Manager

1. Sélectionnez **ScanSnap Manager** et cliquez sur le bouton **Supprimer**.



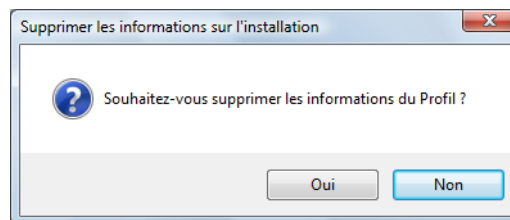
⇒ Un message de confirmation s'affiche.

2. Cliquez sur le bouton **Oui**.



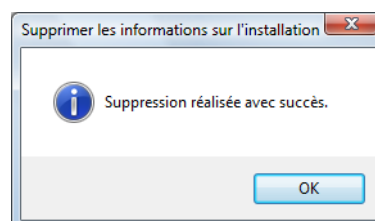
⇒ Un message s'affiche pour confirmer la suppression des informations du profil.

3. Cliquez sur le bouton **Oui** pour les supprimer ou sur le bouton **Non** pour les conserver.



Si le problème persiste après avoir conservé les informations du profil et réinstallé le logiciel, recommencez après avoir supprimé les informations du profil.

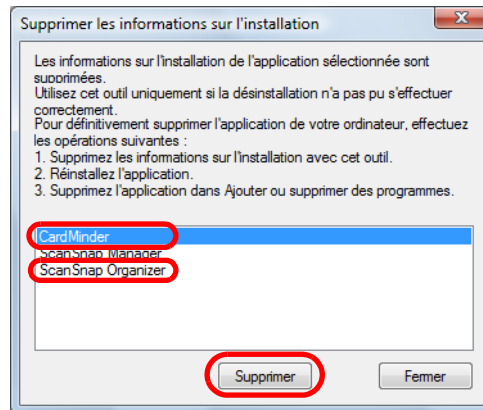
⇒ Les informations sur l'installation sont supprimées et le message suivant s'affiche.



4. Cliquez sur le bouton **OK** pour fermer la boîte de dialogue **Supprimer les informations sur l'installation**.

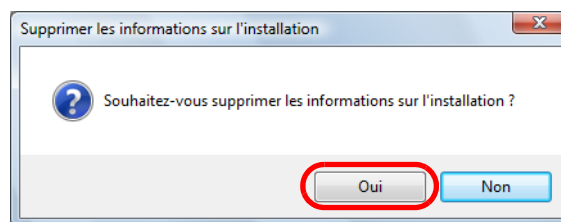
● **ScanSnap Organizer/CardMinder**

1. Sélectionnez **ScanSnap Organizer** ou **CardMinder** et cliquez sur le bouton **Supprimer**.

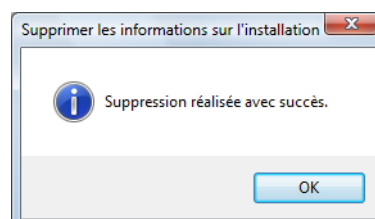


⇒ Un message de confirmation s'affiche.

2. Cliquez sur le bouton **Oui**.



⇒ Les informations sur l'installation sont supprimées et le message suivant s'affiche.



3. Cliquez sur le bouton **OK** pour fermer la boîte de dialogue **Supprimer les informations sur l'installation**.

6. Répétez l'étape 5. afin de supprimer toutes les informations relatives à tous les logiciels listés dans la boîte de dialogue **Supprimer les informations sur l'installation**.

7. Cliquez sur le bouton **Fermer** pour fermer la boîte de dialogue **Supprimer les informations sur l'installation**.

8. Confirmez que le dossier d'installation n'existe plus.

Si le dossier **ScanSnap** continue d'exister à l'emplacement suivant, renommez le dossier

(ex. **-ScanSnap**). Le dossier pourra toujours être supprimé une fois l'installation terminée.

Chemin d'accès : *nom du lecteur* (ex. « C »):\Program Files\PFU

La procédure terminée, consultez la section suivante [Installation du logiciel depuis la boîte de dialogue ScanSnap Setup \(page 20\)](#).

■ Installation du logiciel depuis la boîte de dialogue **ScanSnap Setup**

Une fois le logiciel désinstallé ou les informations sur l'installation supprimées, installez le logiciel depuis la boîte de dialogue **ScanSnap Setup**.
Installez le logiciel en suivant la procédure ci-dessous.

- 1. Redémarrez votre ordinateur**
- 2. Ouvrez une session en tant qu'utilisateur avec les privilèges d'un administrateur.**
- 3. Si un logiciel antivirus est en cours d'utilisation, désactivez-le provisoirement..**



Si vous ne pouvez pas désactiver le logiciel antivirus, vérifiez qu'il n'est pas configuré pour bloquer l'application.

- 4. Insérez le Setup DVD-ROM dans le lecteur de DVD-ROM.**

⇒ La boîte de dialogue **ScanSnap Setup** s'ouvre.



Si la boîte de dialogue **ScanSnap Setup** ne s'ouvre pas, double-cliquez sur la commande **ScanSnap.exe** du DVD-ROM dans l'explorateur de Windows.

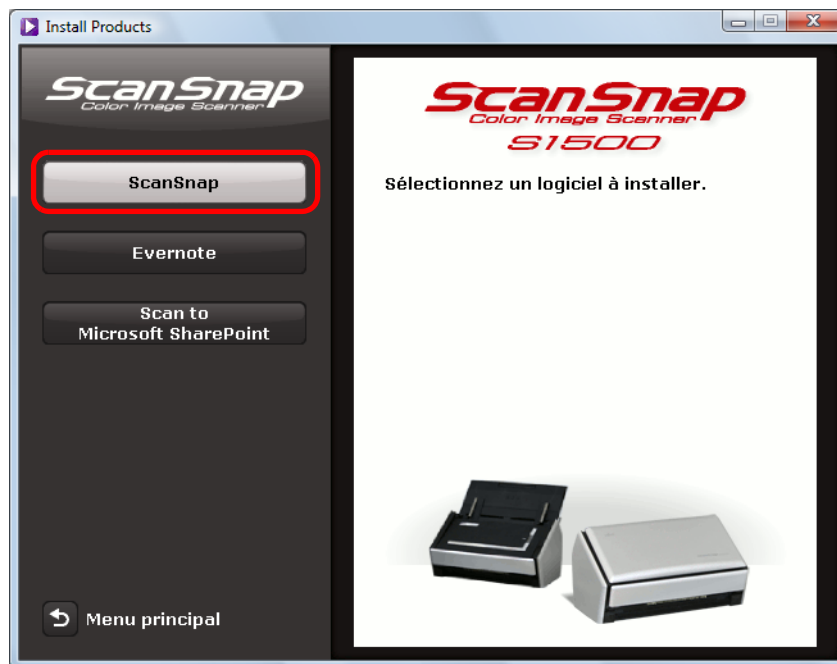
5. Cliquez sur le bouton Installer les produits.



Exemple : boîte de dialogue **ScanSnap Setup** avec le S1500

⇒ La boîte de dialogue **Install Products** s'ouvre.

6. Cliquez sur le bouton ScanSnap.



Exemple : boîte de dialogue **Install Products** avec le S1500

⇒ La boîte de dialogue **ScanSnap** s'ouvre, affichant l'écran **Bienvenue dans l'assistant d'installation du ScanSnap**. Suivez les instructions à l'écran pour continuer l'installation.

Si vous avez ignoré les étapes mentionnées dans [Suppression des informations sur l'installation \(page 16\)](#) et, donc, échoué à installer les logiciels, recommencez les opérations suivantes :

- [Désinstallation du logiciel \(page 12\)](#)
- [Suppression des informations sur l'installation \(page 16\)](#)
- [Installation du logiciel depuis la boîte de dialogue ScanSnap Setup \(page 20\)](#)

Si la réinstallation du logiciel est impossible malgré les opérations précitées, consultez [Installation d'un logiciel à la fois \(page 23\)](#).

■ Installation d'un logiciel à la fois

Installez les logiciels un à un en suivant la procédure ci-dessous.

- 1. Redémarrez votre ordinateur**
- 2. Ouvrez une session en tant qu'utilisateur avec les privilèges d'un administrateur.**
- 3. Si un logiciel antivirus est en cours d'utilisation, désactivez-le provisoirement..**



Si vous ne pouvez pas désactiver le logiciel antivirus, vérifiez qu'il n'est pas configuré pour bloquer l'application.

- 4. Insérez le Setup DVD-ROM dans le lecteur de DVD-ROM.**

⇒ La boîte de dialogue **ScanSnap Setup** s'ouvre.

- 5. Cliquez sur le bouton Fermer pour fermer la boîte de dialogue.**

- 6. Installez les logiciels.**

Ouvrez le Setup DVD-ROM depuis l'explorateur Windows puis exécutez **setup.exe** pour chaque logiciel.

- ScanSnap Manager
lecteur DVD-ROM :\Software\ScanSnap\setup.exe
- ScanSnap Organizer
lecteur DVD-ROM :\Software\Organizer\setup.exe
- CardMinder
lecteur DVD-ROM :\Software\Card\setup.exe


⇒ La boîte de dialogue de configuration s'ouvre.

Suivez les instructions à l'écran pour continuer l'installation.



Si l'affichage d'un message vous informant que le logiciel est déjà installé, vous empêche de continuer, recommencez depuis [Désinstallation du logiciel \(page 12\)](#).

- 7. Redémarrez votre ordinateur**

Si l'icône de ScanSnap Manager ne s'affiche pas

Cette section vous explique comment afficher l'icône de ScanSnap Manager  sur la barre des tâches qui reste invisible malgré l'installation du logiciel et le branchement du ScanSnap sur l'ordinateur.



Dans Windows 7, l'icône de ScanSnap Manager  est affichée dans le menu qui s'ouvre lorsque vous cliquez sur  dans la barre des tâches.


■ Affichage de l'icône de ScanSnap Manager

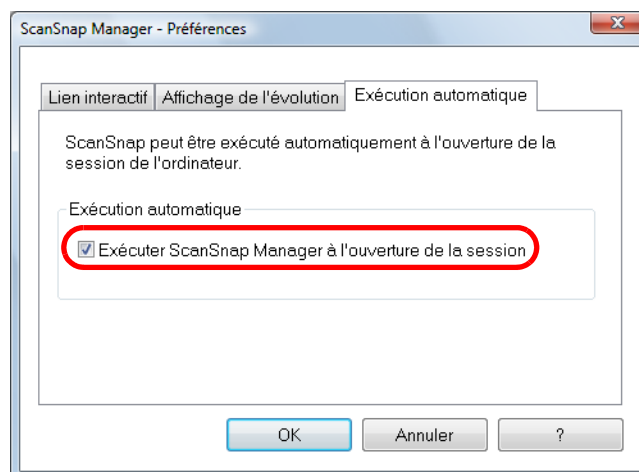
1. Sélectionnez le menu Démarrer → Tous les programmes → ScanSnap Manager → ScanSnap Manager.



Si ScanSnap Manager démarre, vous pouvez alors configurer un paramètre de manière que ScanSnap Manager démarre automatiquement à la prochaine ouverture de votre session.


Effectuez les opérations suivantes.

1. Cliquez avec le bouton droit sur l'icône de ScanSnap Manager  dans la barre des tâches puis sélectionnez ? → **Préférences** dans le menu qui s'ouvre.
⇒ La boîte de dialogue **ScanSnap Manager - Préférences** s'ouvre.
2. Cochez la case **Exécuter ScanSnap Manager à l'ouverture de la session** dans l'onglet **Auto Startup**.





Si le problème persiste, consultez la section suivante [Si ScanSnap Manager ne fonctionne pas correctement \(page 25\)](#).

Si ScanSnap Manager ne fonctionne pas correctement

Si l'icône  de ScanSnap Manager est affichée alors que vous avez installé le logiciel et branché le ScanSnap sur l'ordinateur, effectuez les opérations suivantes.



Dans Windows 7, l'icône de ScanSnap Manager  est affichée dans le menu qui s'ouvre lorsque vous cliquez sur  dans la barre des tâches.

■ Masquage des icônes inutiles dans la barre des tâches

1. Vérifiez les icônes des logiciels présentes dans la barre des tâches et quittez le logiciel que vous n'utilisez pas.

⇒ L'icône n'est plus affichée dans la barre des tâches.

2. Cliquez avec le bouton droit sur l'icône de ScanSnap Manager  dans la barre des tâches et sélectionnez Quitter.

3. Redémarrez ScanSnap Manager en sélectionnant le menu Démarrer → Tous les programmes → ScanSnap Manager → ScanSnap Manager.

Si le problème persiste, consultez la rubrique suivante dans [Vérification de la connexion entre le ScanSnap et l'ordinateur \(page 26\)](#).

■ Vérification de la connexion entre le ScanSnap et l'ordinateur

1. Rebranchez le câble USB qui relie l'ordinateur et le ScanSnap.

Assurez-vous de laisser au moins cinq secondes entre le débranchement et le branchement du câble.

Si vous utilisez un concentrateur USB, branchez le câble USB directement sur l'ordinateur.

Si le problème persiste, consultez la section suivante [Confirmation du bon fonctionnement de ScanSnap Manager \(page 26\)](#).

■ Confirmation du bon fonctionnement de ScanSnap Manager

1. Redémarrez le ScanSnap.

⇒ Assurez-vous de laisser au moins cinq secondes entre la mise sous tension et hors tension.

Si le problème persiste, consultez [2](#).

2. Si vous utilisez un concentrateur USB, branchez le ScanSnap directement sur l'ordinateur.

Si le problème persiste, consultez [3](#).

3. Si un logiciel antivirus est en cours d'utilisation, désactivez-le provisoirement..



Si vous ne pouvez pas désactiver le logiciel antivirus, vérifiez qu'il n'est pas configuré pour bloquer l'application.

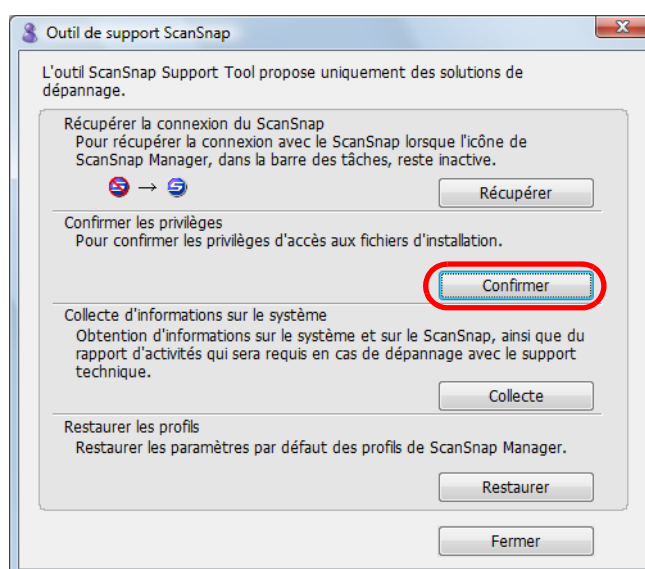
Si le problème persiste, consultez [4](#).

4. Si votre ordinateur est pourvu de plusieurs ports USB, branchez le câble USB sur un port USB différent.

Si le problème persiste, consultez 5.

5. Confirmez les privilèges d'accès aux fichiers d'installation.

1. Sélectionnez le menu **Démarrer** → **Tous les programmes** → **ScanSnap Manager** → **Outil de support ScanSnap**.
⇒ La boîte de dialogue correspondante s'ouvre.
2. Cliquez sur le bouton **Confirmer** et continuez en suivant les instructions qui s'affichent à l'écran.



- ⇒ Si le message « Les privilèges recommandés ont été appliqués. » s'affiche, redémarrez le ScanSnap. Assurez-vous de laisser au moins cinq secondes entre la mise sous tension et hors tension.

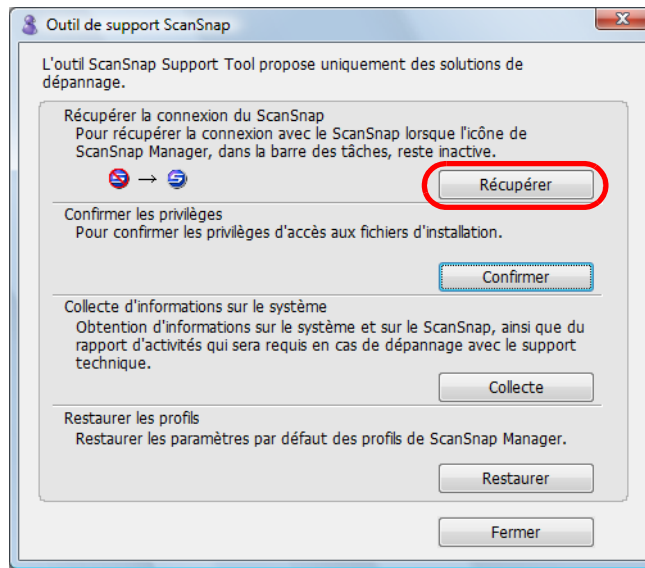
Si le message « La modification des privilèges a échoué. Désinstallez ScanSnap Manager puis réinstallez-le. » s'affiche ou le problème persiste, rendez-vous à l'étape 6.

6. Fermez le plateau d'alimentation AAD (couvercle) puis redémarrez votre ordinateur.

7. Rétablissez la connexion avec le ScanSnap.

1. Sélectionnez le menu **Démarrer** → **Tous les programmes** → **ScanSnap Manager** → **Outil de support ScanSnap**.
⇒ La boîte de dialogue correspondante s'ouvre.

2. Cliquez sur le bouton **Récupérer** et continuer en suivant les instructions qui s'affichent à l'écran.



Si le problème persiste, consultez la section suivante [Suppression des informations relatives à la connexion du ScanSnap](#) (page 29).

■ Suppression des informations relatives à la connexion du ScanSnap

Le ScanSnap doit être connecté à l'ordinateur avant d'installer le logiciel. Dans ce cas, vous devez supprimer les informations sur la connexion du ScanSnap. Supprimez les informations sur la connexion du ScanSnap en suivant la procédure ci-dessous.

1. Branchez le ScanSnap sur l'ordinateur puis ouvrez le plateau d'alimentation AAD (couvercle).

2. Ouvrez le gestionnaire de périphériques

- Pour Windows 7
Sélectionnez le menu **Démarrer** → **Panneau de configuration** → **Matériel et audio** → **Gestionnaire de périphériques**.
- Pour Windows Vista
Sélectionnez le menu **Démarrer** → **Panneau de configuration** → **Système et maintenance** → **Gestionnaire de périphériques**.
- Pour Windows XP
Sélectionnez le menu **Démarrer** → **Panneau de configuration** → **Performances et maintenance** → **Système** → onglet **Matériel** → bouton **Gestionnaire des périphériques**.
- Pour Windows 2000



Windows 2000 ne peut pas accueillir le S1100.


Sélectionnez le menu **Démarrer** → **Paramètre** → **Panneau de configuration** → **Système** → onglet **Matériel** → bouton **Gestionnaire de périphériques**.

3. Sélectionnez Périphériques d'images et cliquez avec le bouton droit sur ScanSnap XXXX (ou Périphériques d'images → Autres périphériques → ScanSnap XXXX) puis sélectionnez Désinstaller dans le menu qui s'affiche.

« XXXX » correspond au modèle de ScanSnap connecté.

4. Si d'autres ports USB ont été utilisés pour brancher le ScanSnap, réalisez les étapes 1. à 3. pour chaque port USB utilisé.

- 5. Fermez le plateau d'alimentation AAD (couvercle) pour éteindre le ScanSnap.**
- 6. Débranchez le câble USB de votre ordinateur.**
- 7. Redémarrez votre ordinateur**
- 8. Branchez le câble USB sur l'ordinateur**
- 9. Allumez le ScanSnap.**

⇒ L'icône de ScanSnap Manager s'affiche sur la barre des tâches. Assurez-vous que l'icône affichée soit celle-ci .

Si le problème persiste, consultez [Si vous avez déjà installé le logiciel \(page 12\)](#). Si aucune amélioration n'est constatée, recommencez les opérations décrites dans [Si ScanSnap Manager ne fonctionne pas correctement \(page 25\)](#).

Si le problème n'est toujours pas résolu malgré les solutions proposées, veuillez joindre un exemplaire des informations relatives à votre système à un courriel et l'envoyer à votre distributeur ou un technicien agréé par FUJITSU. Pour en savoir plus sur la collection des informations sur le système, consultez la rubrique *Dépannage* disponible dans l'aide de ScanSnap Manager.

Si vous n'arrivez pas à désinstaller un logiciel

Cette section vous propose des solutions pour désinstaller ScanSnap Manager, ScanSnap Organizer ou CardMinder.

1. Redémarrez l'ordinateur et ouvrez une session en tant qu'utilisateur avec les privilèges d'un administrateur.

2. Supprimez les informations sur l'installation.

Pour en savoir plus, consultez [Suppression des informations sur l'installation \(page 16\)](#).

3. Installez le logiciel.

Pour en savoir plus, consultez [Logiciel ScanSnap \(page 39\)](#).

4. Désinstallez le logiciel.

Pour en savoir plus, consultez [Désinstallation sur Windows \(page 63\)](#).

Problèmes et solutions avec Mac OS



Dans ce chapitre, vous trouverez des solutions aux problèmes éventuels que vous rencontrerez lors de l'installation sur Mac OS des logiciels fournis.

Si vous avez déjà installé le logiciel auparavant 33

Si l'installation d'Evernote for Mac a échoué 34

Si vous avez déjà installé le logiciel auparavant

Cette section vous propose des solutions lorsque vous ne pouvez pas réinstaller le logiciel sur un ordinateur ayant déjà accueilli celui fourni avec le ScanSnap (modèles autres que le S1500/S1500M/S1300/S1100 compris).

1. Désinstallez le logiciel.

Pour en savoir plus, consultez [Désinstallation sur Mac OS \(page 65\)](#).

2. Installez le logiciel.

Pour en savoir plus, consultez [Installation sur Mac OS \(page 51\)](#).

Si l'installation d'Evernote for Mac a échoué

Si vous avez tenté d'installer Evernote for Mac fourni avec le ScanSnap alors qu'il est déjà installé sur votre ordinateur, un message d'erreur pourrait s'afficher. Le cas échéant, effectuez les opérations suivantes.

1. Quittez Evernote s'il est en cours d'exécution.

Vérifiez le Dock et le côté droit de la barre des menus puis assurez-vous qu'Evernote n'est pas exécuté.

2. Installer Evernote for Mac.

Pour en savoir plus, consultez [Evernote for Mac \(page 57\)](#).

Installation des logiciels



Dans ce chapitre, vous trouverez des explications sur l'installation des logiciels fournis avec le ScanSnap.

Installation sur Windows	36
Installation sur Mac OS	51

Installation sur Windows

Cette section vous explique comment installer les logiciels sur Windows.

■ Plateforme requise

Système d'exploitation	Windows 7 (32/64 bits)	Windows Vista (*1) (32/64 bits)	Windows XP (*2) (32 bits)	Windows 2000 (*3)
Unité centrale	Intel® Core™ 2 Duo 2,2 GHz au minimum recommandé (minimum : Intel® Pentium® 4 1,8 GHz)			
Mémoire	32 bits : 1 Go au minimum 64 bits : 2 Go au minimum	512 MB au minimum (1 GB au minimum recommandé)		
Résolution de l'affichage	800 × 600 pixels au minimum (*4)			
Espace libre du disque dur	L'espace disque requis pour installer les logiciels fournis avec le ScanSnap est le suivant : <ul style="list-style-type: none"> ● ScanSnap Manager : 530 Mo ● ScanSnap Organizer : 620 Mo ● CardMinder : 280 Mo ● ABBYY FineReader for ScanSnap : 600 Mo ● Evernote for Windows : 150 Mo ● Scan to Microsoft SharePoint : 40 Mo ● Adobe Acrobat X Standard (*5) : 1 130 Mo 			
Port USB (*6)	USB2.0/USB1.1			

*1 : Service Pack 1 au minimum requis avec le S1100.

*2 : Service Pack 2 au minimum requis avec le S1500/S1500M/S1300.
Service Pack 3 au minimum requis avec le S1100.

*3 : Service Pack 4 au minimum requis.
Windows 2000 ne peut pas accueillir le S1100.

*4 : si la taille de police des caractères est importante, l'affichage de certains écrans sera incomplet.
Le cas échéant, utilisez une police de caractères plus petite.

*5 : fourni avec le ScanSnap S1500.

*6 : si vous utilisez un port USB 3.0, la vitesse de transfert des données sera identique à celle à celle d'un bus USB 2.0.



- Vous pouvez installer les applications suivantes en même temps que ScanSnap Manager, ScanSnap Organizer ou CardMinder.

Windows Vista

- .NET Framework 3.5 SP1 (500 Mo d'espace disque libre au minimum)

Windows XP

- Si Service Pack 3 au minimum est installé
 - .NET Framework 3.5 SP1 (500 Mo d'espace disque libre au minimum)
- Si Service Pack 2 est installé
 - Windows Installer 3.1 (30 Mo d'espace disque libre au minimum)
 - .NET Framework 3.5 SP1 (500 Mo d'espace disque libre au minimum)

- Vous pouvez installer l'application suivante en même temps que Scan to Microsoft SharePoint.

Windows XP

- Si Service Pack 3 au minimum est installé
 - .NET Framework 2.0 (280 Mo d'espace disque libre au minimum)
- Si Service Pack 2 est installé
 - Windows Installer 3.1 (30 Mo d'espace disque libre au minimum)
 - .NET Framework 2.0 (280 Mo d'espace disque libre au minimum)

Windows 2000

- Windows Installer 3.1 (30 Mo d'espace disque libre au minimum)
- .NET Framework 2.0 (280 Mo d'espace disque libre au minimum)



- Évitez de brancher le ScanSnap sur le port USB de la souris ou du moniteur (il pourrait ne pas fonctionner correctement).
- Si vous utilisez un concentrateur USB acheté en grande surface, assurez-vous qu'il est équipé d'un adaptateur c.a.
- Si vous utilisez un port USB ou un concentrateur USB de type 1.1, la numérisation sera moins rapide.
- Si l'unité centrale ou la mémoire ne respecte pas les spécifications nécessaires, la numérisation sera moins rapide.
- L'espace disque réel utilisé pour l'installation peut différer de l'espace disque requis, selon la gestion du disque du système d'exploitation Windows.
- Un espace disque environ trois fois supérieur à la taille du fichier à générer est nécessaire lors de la numérisation du document.
- Si les caractères ne s'affichent pas correctement lorsque vous utilisez CardMinder, Scan to Mobile ou Scan to Salesforce Chatter, effectuez les opérations suivantes :
 - Windows 2000 (*)
 - Sélectionnez **Panneau de configuration** → **Options régionales** → onglet **Général** → **Paramètres de langues pour le système**, puis cochez les cases **Europe de l'Ouest et États-Unis d'Amérique**, **Chinois simplifié**, **Chinois traditionnel** et **Coréen**.
 - Installez la police universelle (Arial Unicode MS) depuis le disque de paramétrage de Microsoft Office 2000 au minimum.
 - Windows XP
 - Sélectionnez **Panneau de configuration** → **Options régionales et linguistiques** → onglet **Langues** → cochez la case **Installez les fichiers pour les langues d'Extrême-Orient**.
 - Installez la police universelle (Arial Unicode MS) depuis le disque de paramétrage de Microsoft Office 2000 au minimum.
 - Windows Vista ou Windows 7
 - Installez la police universelle (Arial Unicode MS) depuis le disque de paramétrage de Microsoft Office 2003 au minimum.

*: Les applications suivantes ne sont pas supportées sous Windows 2000 :

- Scan to Mobile
- Scan to Salesforce Chatter

■ Installation des logiciels

Après avoir inséré le Setup DVD-ROM dans le lecteur de DVD-ROM de votre ordinateur, la boîte de dialogue **ScanSnap Setup** s'ouvre.



Exemple : boîte de dialogue **ScanSnap Setup** avec le S1500

La fonction de chaque bouton de la boîte de dialogue **ScanSnap Setup** est expliquée ci-dessous.

Boutons	Descriptions
Lisez-moi	Pour ouvrir la boîte de dialogue Lisez-moi qui vous permettra de consulter le fichier Lisez-moi de chaque logiciel.
Installer les produits	Pour ouvrir la boîte de dialogue Produits qui vous permettra d'installer chaque logiciel : <ul style="list-style-type: none"> ● Bouton ScanSnap <ul style="list-style-type: none"> - ScanSnap Manager - ScanSnap Organizer - CardMinder - ABBYY FineReader for ScanSnap ● Bouton Evernote <ul style="list-style-type: none"> - Evernote for Windows ● Bouton Scan to Microsoft SharePoint <ul style="list-style-type: none"> - Scan to Microsoft SharePoint
Guides	Pour ouvrir la boîte de dialogue Guides qui vous permettra de consulter le guide d'utilisation de chaque logiciel, ce guide compris.
Parcourir le DVD	Pour ouvrir l'explorateur Windows et visualiser les fichiers depuis le DVD-ROM.
Pour nous contacter	Affichage du service à contacter pour une assistance technique.
Logiciel d'essai	Pour ouvrir la boîte de dialogue Programmes d'essai qui vous permettra d'installer des logiciels d'essai.

■ Logiciel ScanSnap

Installez les logiciels suivants :

- ScanSnap Manager
- ScanSnap Organizer
- CardMinder
- ABBYY FineReader for ScanSnap

La méthode est la suivante.

1. Allumez l'ordinateur puis ouvrez une session en tant qu'utilisateur avec les privilèges d'un administrateur.

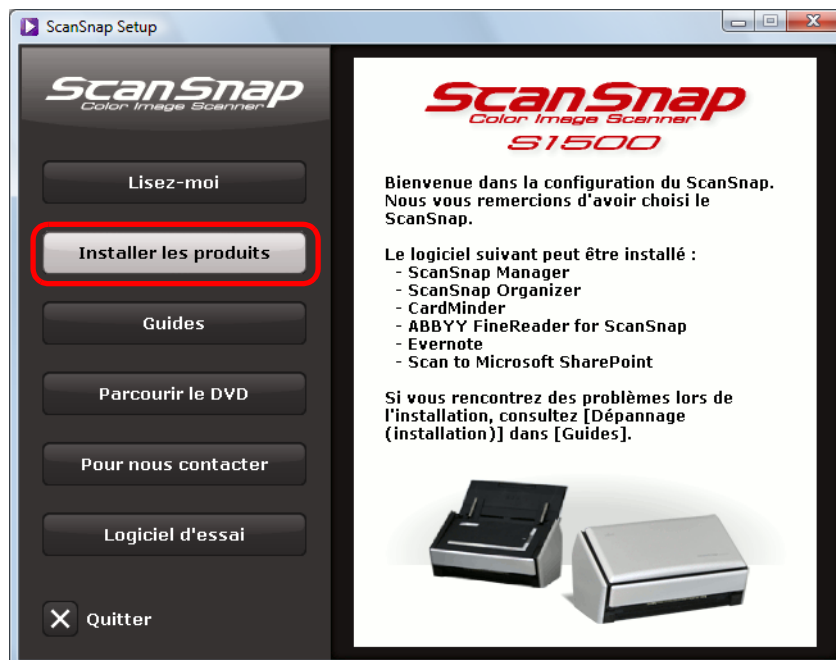
2. Insérez le Setup DVD-ROM dans le lecteur de DVD-ROM.

⇒ La boîte de dialogue **ScanSnap Setup** s'ouvre.



Si la boîte de dialogue **ScanSnap Setup** ne s'ouvre pas, double-cliquez sur la commande **ScanSnap.exe** du DVD-ROM dans l'explorateur de Windows.

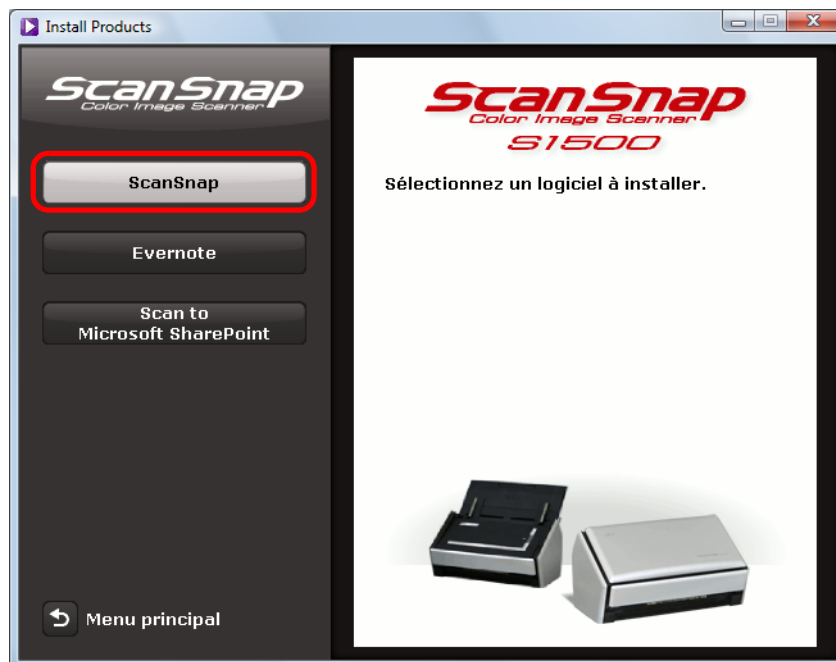
3. Cliquez sur le bouton Installer les produits.



Exemple : boîte de dialogue **ScanSnap Setup** avec le S1500

⇒ La boîte de dialogue **Install Products** s'ouvre.

4. Cliquez sur le bouton ScanSnap.



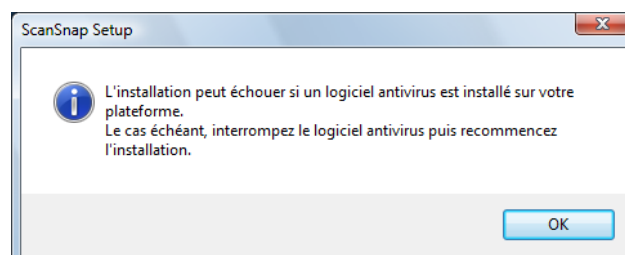
Exemple : boîte de dialogue **Install Products** avec le S1500

⇒ La boîte de dialogue **ScanSnap** s'ouvre, affichant l'écran **Bienvenue dans l'assistant d'installation du ScanSnap**.

5. Cliquez sur le bouton Suivant.

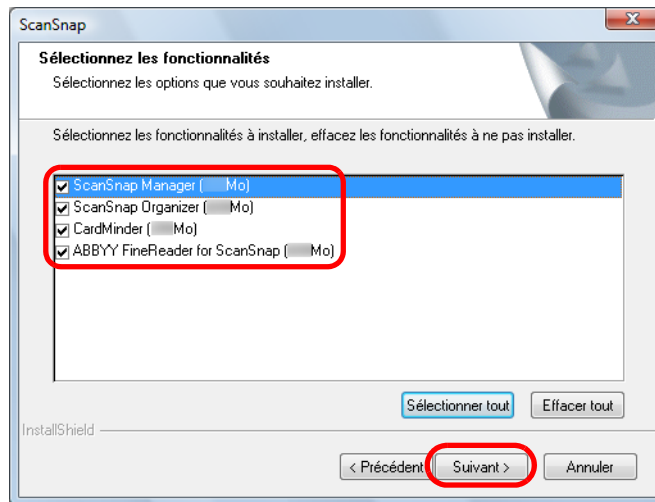
⇒ L'écran **ScanSnap Setup** s'affiche.

6. Lisez le message à propos du logiciel antivirus puis cliquez sur le bouton OK.



⇒ L'écran **Sélectionnez les fonctionnalités** s'affiche.

7. Assurez-vous que les cases des logiciels que vous souhaitez installer sont cochées puis cliquez sur le bouton Suivant.



- Un logiciel ne sera pas installé si sa case est décochée.
- Notez que vous devez installer ScanSnap Manager. Par ailleurs, nous vous invitons à installer tous les logiciels afin de profiter pleinement des fonctionnalités du ScanSnap.

⇒ L'écran **Sélectionnez l'emplacement de l'installation** s'ouvre.

8. Confirmez le dossier de destination et cliquez sur le bouton Suivant.

⇒ Une fenêtre relative à l'acceptation du contrat de licence s'ouvre.

9. Lisez le Contrat de licence d'utilisateur final, cochez la case J'accepte les termes du contrat de licence et cliquez sur le bouton Suivant.



Cette étape sera à répéter autant de fois que le nombre de logiciels à installer.

⇒ L'écran **Début de la copie des fichiers** s'affiche.

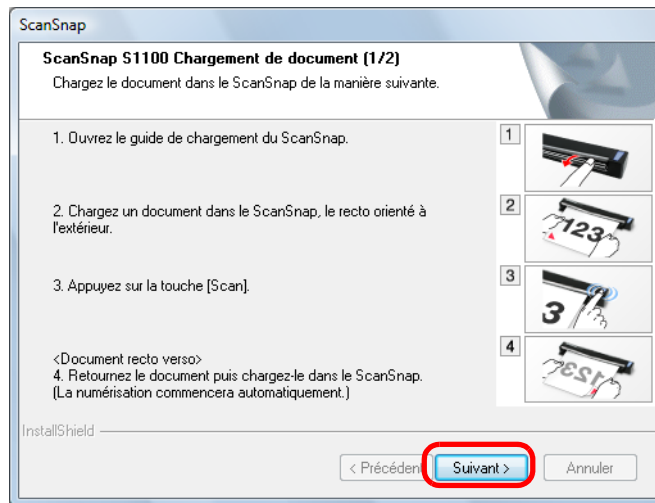
10. Confirmez les paramètres et cliquez sur le bouton Suivant.

⇒ L'installation commence.

Avec le S1500/S1500M/S1300, l'écran **Installation terminée** s'affiche à la fin de l'installation. Rendez-vous à l'étape 13.

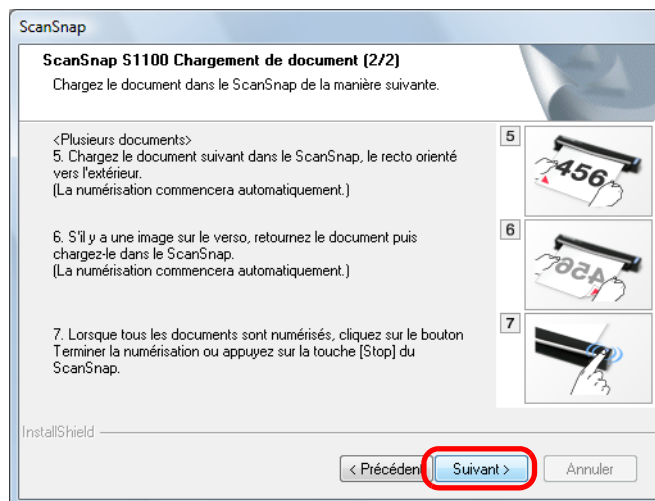
Avec le S1100, l'écran **ScanSnap S1100 Chargement de document (1/2)** s'affiche à la fin de l'installation. Rendez-vous à l'étape 11.

11. Lisez les instructions et cliquez sur le bouton Suivant.



⇒ L'écran **ScanSnap S1100 Chargement de document (2/2)** s'affiche.

12. Lisez les instructions et cliquez sur le bouton Suivant.



13. Cliquez sur le bouton Terminer.

14. Retirez le Setup DVD-ROM du lecteur de DVD-ROM.



Si l'installation a échoué, consultez [Problèmes et solutions avec Windows \(page 9\)](#).

■ Evernote for Windows

La procédure est la suivante.

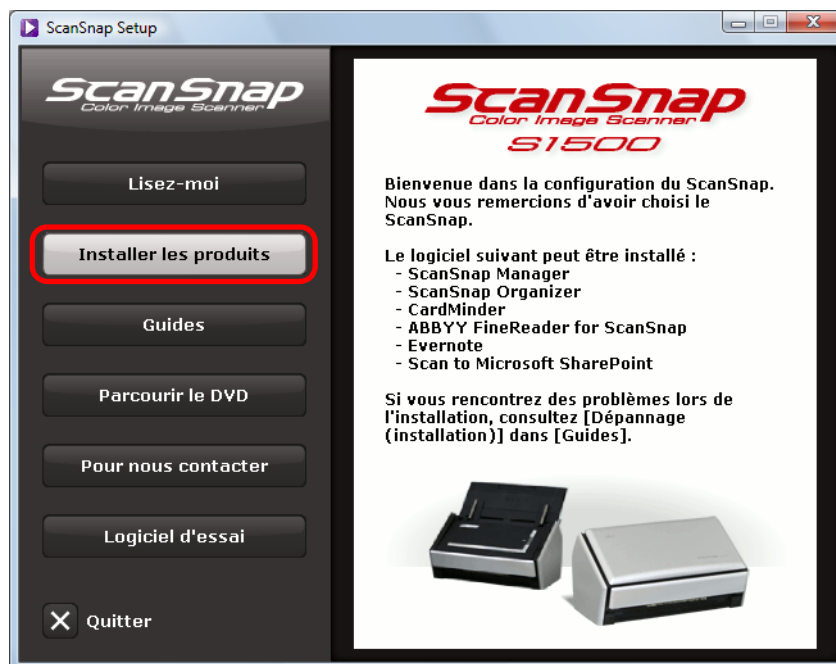
- 1. Allumez l'ordinateur puis ouvrez une session en tant qu'utilisateur avec les privilèges d'un administrateur.**
- 2. Insérez le Setup DVD-ROM dans le lecteur de DVD-ROM.**

⇒ La boîte de dialogue **ScanSnap Setup** s'ouvre.



Si la boîte de dialogue **ScanSnap Setup** ne s'ouvre pas, double-cliquez sur la commande **ScanSnap.exe** du DVD-ROM dans l'explorateur de Windows.

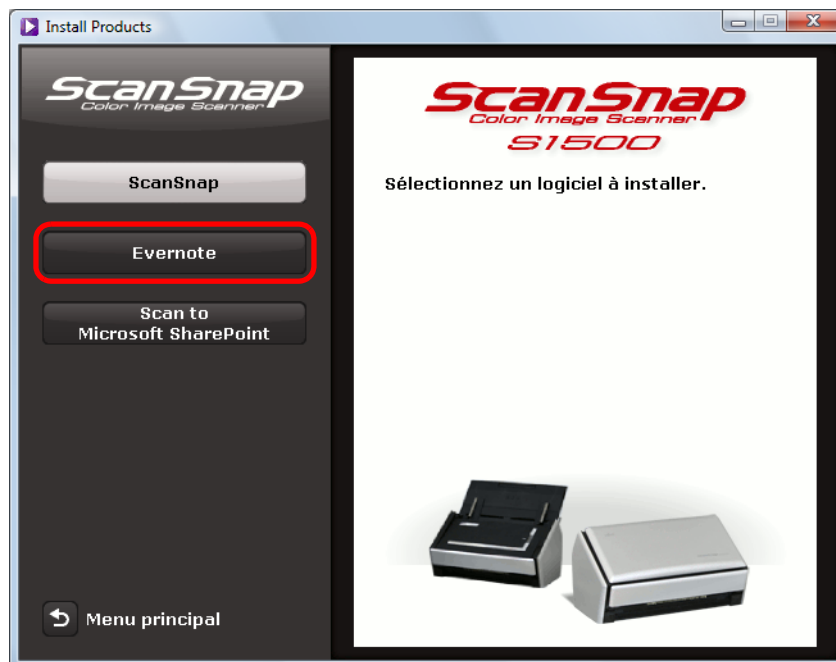
- 3. Cliquez sur le bouton Installer les produits.**



Exemple : boîte de dialogue **ScanSnap Setup** avec le S1500

⇒ La boîte de dialogue **Install Products** s'ouvre.

4. Cliquez sur le bouton Evernote.



Exemple : boîte de dialogue **Install Products** avec le S1500

⇒ L'installation commence.

5. Suivez les instructions affichées sur l'écran.

6. Cliquez sur le bouton Terminer lorsque la notification annonçant la fin de l'installation s'affiche.

7. Retirez le Setup DVD-ROM du lecteur de DVD-ROM.

■ Scan to Microsoft SharePoint

La procédure est la suivante.



Pour en savoir plus sur la plateforme requise et autres remarques sur l'installation, consultez le fichier **Lisez-moi** de Scan to Microsoft SharePoint. Cliquez sur le bouton **Scan to Microsoft SharePoint** dans la boîte de dialogue **Lisez-moi** afin d'ouvrir le fichier correspondant.

1. Allumez l'ordinateur puis ouvrez une session en tant qu'utilisateur avec les privilèges d'un administrateur.

2. Insérez le Setup DVD-ROM dans le lecteur de DVD-ROM.

⇒ La boîte de dialogue **ScanSnap Setup** s'ouvre.



Si la boîte de dialogue **ScanSnap Setup** ne s'ouvre pas, double-cliquez sur la commande **ScanSnap.exe** du DVD-ROM dans l'explorateur de Windows.

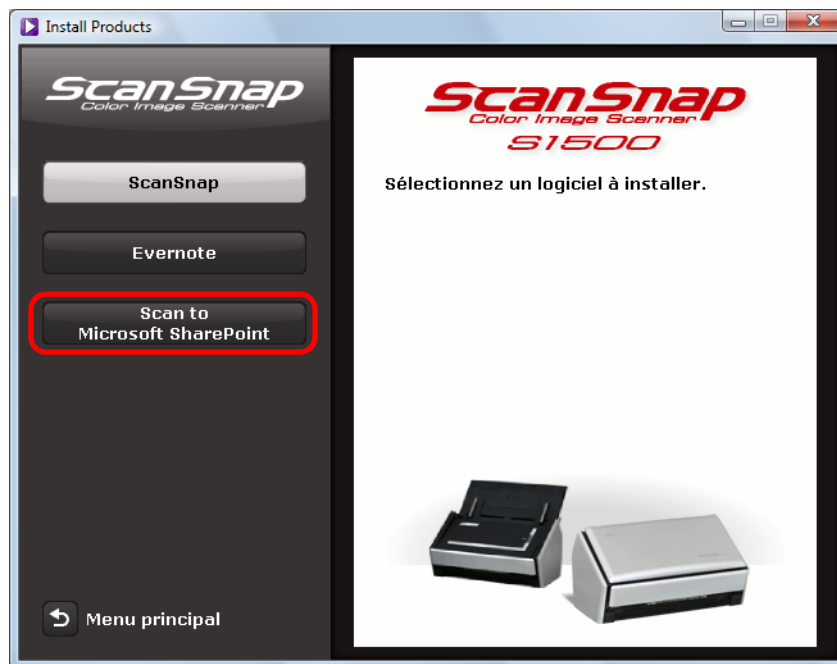
3. Cliquez sur le bouton Installer les produits.



Exemple : boîte de dialogue **ScanSnap Setup** avec le S1500

⇒ La boîte de dialogue **Install Products** s'ouvre.

4. Cliquez sur le bouton Scan to Microsoft SharePoint.



Exemple : boîte de dialogue **Install Products** avec le S1500

⇒ L'installation commence.

5. Suivez les instructions affichées sur l'écran pour poursuivre l'installation.

6. Cliquez sur le bouton Terminer lorsque la notification annonçant la fin de l'installation s'affiche.

7. Retirez le Setup DVD-ROM du lecteur de DVD-ROM.



Pour en savoir plus, consultez le Guide d'utilisation de Scan to Microsoft SharePoint. Cliquez sur le bouton **Scan to Microsoft SharePoint** dans la boîte de dialogue **Guides** pour ouvrir le Guide d'utilisation de Scan to Microsoft SharePoint.

■ Logiciels d'essai

La procédure est la suivante.



Pour en savoir plus sur la plateforme requise et l'installation, consultez le fichier **Lisez-moi** du logiciel d'essai. Dans la boîte de dialogue **Logiciel d'essai**, cliquez sur le nom d'un logiciel puis sur le bouton **Lisez-moi** afin d'ouvrir le fichier.

1. Allumez l'ordinateur puis ouvrez une session en tant qu'utilisateur avec les privilèges d'un administrateur.

2. Insérez le Setup DVD-ROM dans le lecteur de DVD-ROM.

⇒ La boîte de dialogue **ScanSnap Setup** s'ouvre.



Si la boîte de dialogue **ScanSnap Setup** ne s'ouvre pas, double-cliquez sur la commande **ScanSnap.exe** du DVD-ROM dans l'explorateur de Windows.

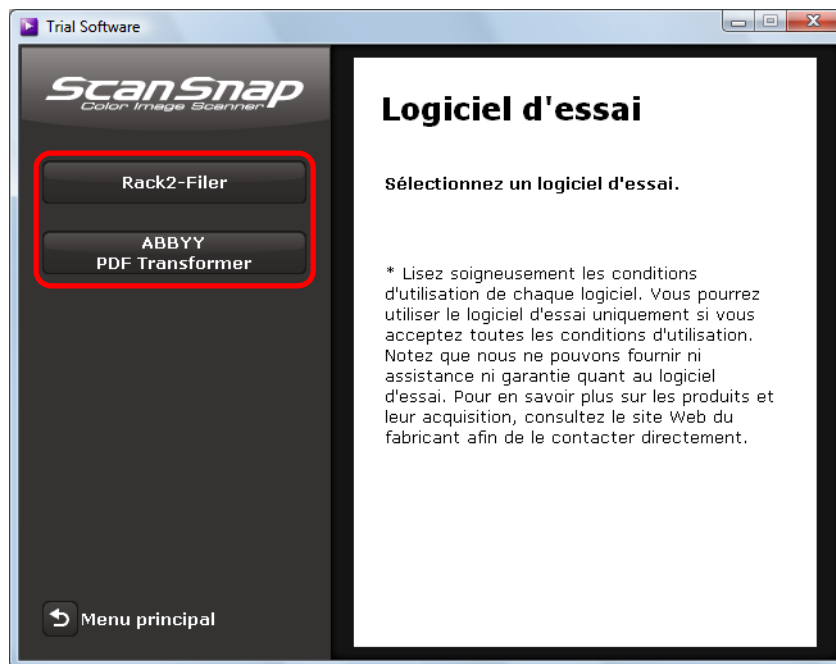
3. Cliquez sur le bouton Logiciel d'essai.



Exemple : boîte de dialogue **ScanSnap Setup** avec le S1500

⇒ La boîte de dialogue **Trial Software** s'ouvre.

4. Cliquez sur le bouton du logiciel d'essai que vous souhaitez installer.



⇒ La boîte de dialogue de configuration du logiciel d'essai s'affiche (ex. **Configuration de Rack2-Filer**).

5. Cliquez sur le bouton Installer le produit.

⇒ L'installation commence.

6. Suivez les instructions affichées sur l'écran pour poursuivre l'installation.

7. Cliquez sur le bouton Terminer lorsque la fin de l'installation vous est notifiée.

8. Retirez le Setup DVD-ROM du lecteur de DVD-ROM.



Pour en savoir plus sur l'utilisation de ces versions d'essai, consultez le guide du logiciel. Cliquez sur le bouton **Guides** dans la boîte de dialogue de configuration du logiciel d'essai afin d'ouvrir le guide.

■ Adobe Acrobat

La procédure d'installation d'Adobe Acrobat est la suivante.



- Adobe Acrobat DVD-ROM for Windows est fourni avec le S1500.
- Adobe Acrobat est compatible avec les systèmes d'exploitation suivants :
 - Windows 7
 - Windows Vista (Service Pack 2 au minimum requis)
 - Windows XP (Service Pack 3 au minimum requis)

Informations supplémentaires sur l'installation :

- Internet Explorer 7.0 au minimum/Firefox 3.5 au minimum
- Une résolution d'affichage de 1024 x 576 pixels au minimum



Adobe Acrobat permet d'afficher les images numérisées grâce à sa liaison avec ScanSnap Manager. Inutile d'installer Adobe Acrobat si vous possédez la dernière version.

1. Insérez le DVD-ROM d'Adobe Acrobat dans le lecteur de DVD-ROM.

⇒ La boîte de dialogue **Exécution automatique** s'affiche.

2. Cliquez sur Exécuter AutoPlay.exe.

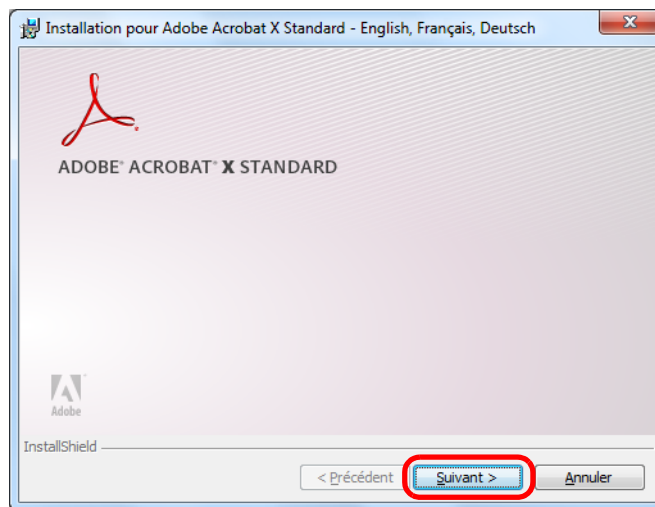
⇒ La boîte de dialogue **Setup** s'affiche.

3. Cliquez sur le bouton English / Français / Deutsch pour Choisissez une langue.



⇒ La fenêtre **Installation pour Adobe Acrobat X Standard - English, Français, Deutsch** s'ouvre.

4. Cliquez sur le bouton Suivant.



5. Suivez les instructions affichées à l'écran pour terminer l'installation.



- Pour en savoir plus sur l'installation d'Adobe Acrobat, veuillez consulter le fichier « Lisez moi » inclus dans le DVD-ROM Adobe Acrobat. Afin d'ouvrir le fichier « Lisez moi », exécutez le fichier ci-dessous depuis l'explorateur de Windows. Lecteur DVD-ROM : \Lisezmoi.htm
- Pour en savoir plus sur l'utilisation d'Adobe Acrobat, veuillez consulter la rubrique d'aide d'Adobe Acrobat.

6. Une fois l'installation terminée, retirez le DVD-ROM Adobe Acrobat du lecteur de DVD-ROM.

Installation sur Mac OS

Cette section vous explique comment installer les logiciels sur Mac OS.

■ Plateforme requise

Systèmes d'exploitation (*1)	Mac OS X v10.7	Mac OS X v10.6	Mac OS X v10.5	Mac OS X v10.4 (*2)
Unité centrale	Intel® Core™ 2 Duo 2,4 GHz au minimum recommandé (minimum : Intel® Core™ Duo 1,83 GHz ou PowerPC G5 1,6 GHz)			
Mémoire	2 Go au minimum	1 Go au minimum	512 Mo au minimum (1 Go au minimum recommandé)	
Résolution de l'affichage	1 024 × 768 pixels au minimum			
Espace libre du disque dur	L'espace disque requis pour installer les logiciels fournis avec le ScanSnap est le suivant : <ul style="list-style-type: none"> ● ScanSnap Manager : 800 Mo ● ABBYY FineReader for ScanSnap : 570 Mo ● Cardiris : 130 Mo ● Evernote for Mac : 55 Mo ● Adobe Acrobat 9 Pro (*3) : 1 540 Mo 			
Port USB (*4)	USB2.0/USB1.1			

*1 : nous vous invitons à appliquer les dernières mises à jour de Mac OS.

*2 : Evernote for Mac ne peut pas être accueillie par une version antérieure à Mac OS X v10.5.8.

*3 : fourni avec le ScanSnap S1500M.

Vous devez avoir une version d'Adobe Acrobat qui soit compatible avec Mac OS X v10.7 si vous utilisez ce dernier.

Pour en savoir plus sur les versions d'Adobe Acrobat compatibles avec Mac OS X v10.7, visitez le site web d'Adobe Systems Incorporated.

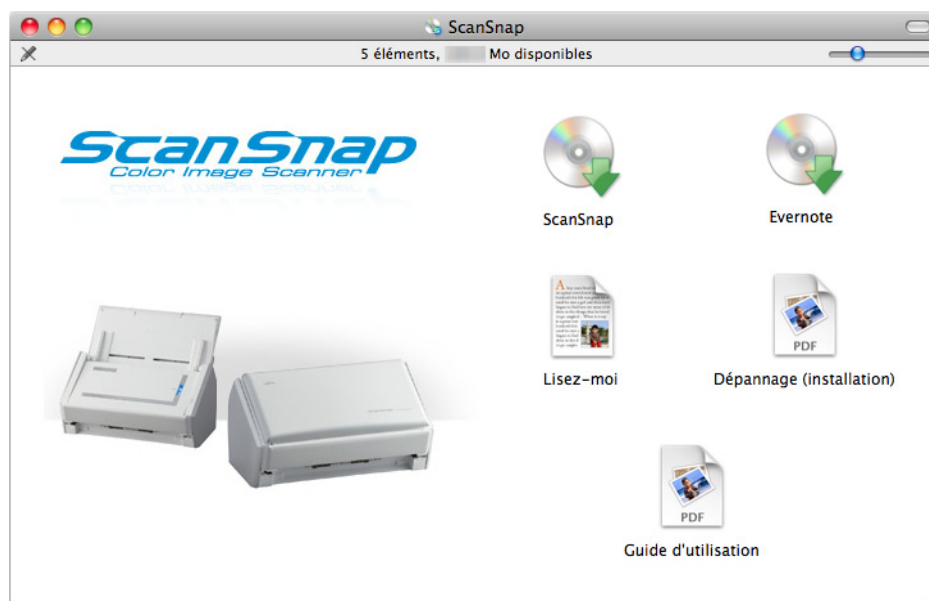
*4 : si vous utilisez un port USB 3.0, la vitesse de transfert des données sera identique à celle d'un bus USB 2.0.



- Évitez de brancher le ScanSnap sur le port USB de la souris ou du moniteur (il pourrait ne pas fonctionner correctement).
- Si vous utilisez un concentrateur USB acheté en grande surface, assurez-vous qu'il est équipé d'un adaptateur c.a.
- Si vous utilisez un port USB ou un concentrateur USB de type 1.1, la numérisation sera moins rapide.
- Si l'unité centrale ou la mémoire ne respecte pas les spécifications nécessaires, la numérisation sera moins rapide.
- Un espace disque environ trois fois supérieur à la taille du fichier à générer est nécessaire lors de la numérisation du document.

■ Installation des logiciels

Après avoir inséré le Setup DVD-ROM dans le lecteur de DVD-ROM de votre ordinateur, la boîte de dialogue **ScanSnap** s'ouvre.



Exemple : fenêtre **ScanSnap** avec le S1500M

La fonction de chaque icône de la fenêtre **ScanSnap** est expliquée ci-dessous.

Icônes	Descriptions
ScanSnap	Pour installer les logiciels suivants : <ul style="list-style-type: none"> ● ScanSnap Manager ● ABBYY FineReader for ScanSnap ● Cardiris
Evernote	Pour installer Evernote for Mac.
Lisez-moi	Pour ouvrir le fichier Lisez-moi.
Dépannage (installation)	Pour ouvrir le présent guide.
Guide d'utilisation	Pour ouvrir le Guide d'utilisation.

■ Logiciel ScanSnap

Installez les logiciels suivants :

- ScanSnap Manager
- ABBYY FineReader for ScanSnap
- Cardiris

La méthode est la suivante.

1. Allumez l'ordinateur puis ouvrez une session en tant qu'utilisateur avec les privilèges d'un administrateur.

2. Insérez le Setup DVD-ROM dans le lecteur de DVD-ROM.

⇒ La fenêtre **ScanSnap** s'ouvre.

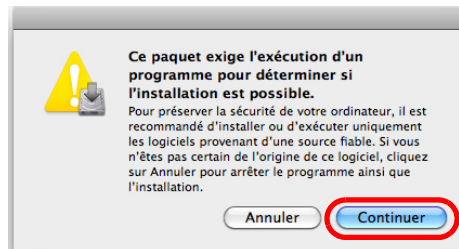
3. Double-cliquez sur l'icône **ScanSnap**.



Exemple : fenêtre **ScanSnap** avec le S1500M

⇒ Un message de confirmation s'affiche

4. Cliquez sur le bouton Continuer.



⇒ La fenêtre **Installer le ScanSnap** s'ouvre, affichant l'écran **Bienvenue dans le programme d'installation du logiciel ScanSnap** s'ouvre.

5. Cliquez sur le bouton Continuer.

⇒ L'écran **Informations importantes** s'affiche.

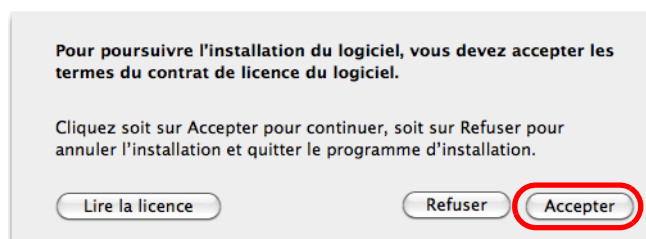
6. Lisez les informations importantes et cliquez sur le bouton Continuer.

⇒ L'écran **Contrat de licence** s'ouvre.

7. Lisez le **CONTRAT DE LICENCE DE L'UTILISATEUR FINAL** et cochez la case **Continuer**.

⇒ Un message de confirmation s'affiche.

8. Pour accepter les termes du contrat de licence, cliquez sur le bouton **Accepter**.

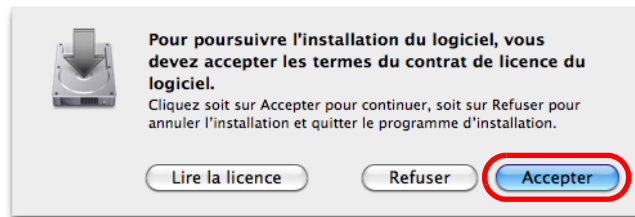


⇒ L'écran **Licence de Cardiris** s'affiche.

9. Déroulez le **Contrat de licence I.R.I.S.** afin de le lire dans son intégralité puis cliquez sur le bouton **Continuer**.

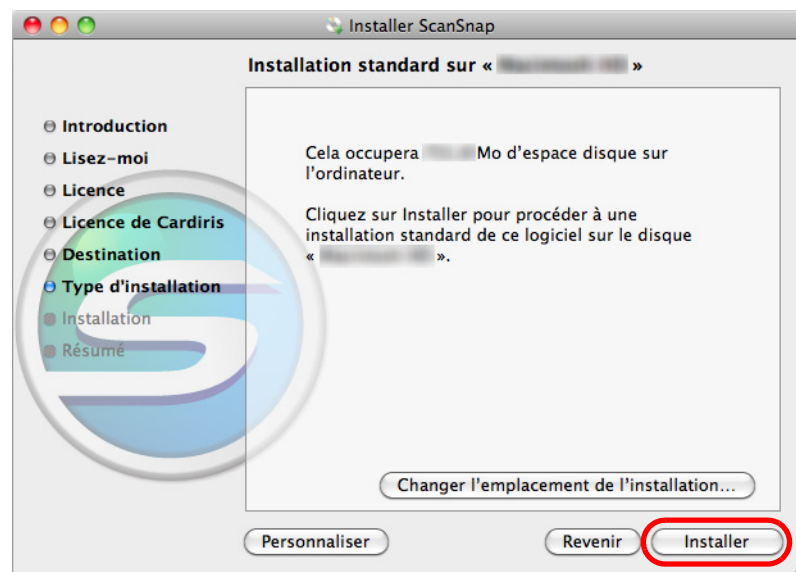
⇒ Un message de confirmation s'affiche.

10. Pour accepter la licence, cliquez sur le bouton Accepter.



⇒ L'écran **Installation standard** sur «*Nom du disque*» s'affiche.

11. Cliquez sur le bouton Installer.



- Pour uniquement installer ScanSnap Manager, décochez les cases **ABBYY FineReader for ScanSnap** et **Cardiris** à l'écran **Installation personnalisée** sur «*nom du disque*» qui s'affiche en cliquant sur le bouton **Personnaliser**.
- ABBYY FineReader for ScanSnap and Cardiris ne peuvent pas être installés seuls.

⇒ Une fenêtre d'authentification s'affiche.

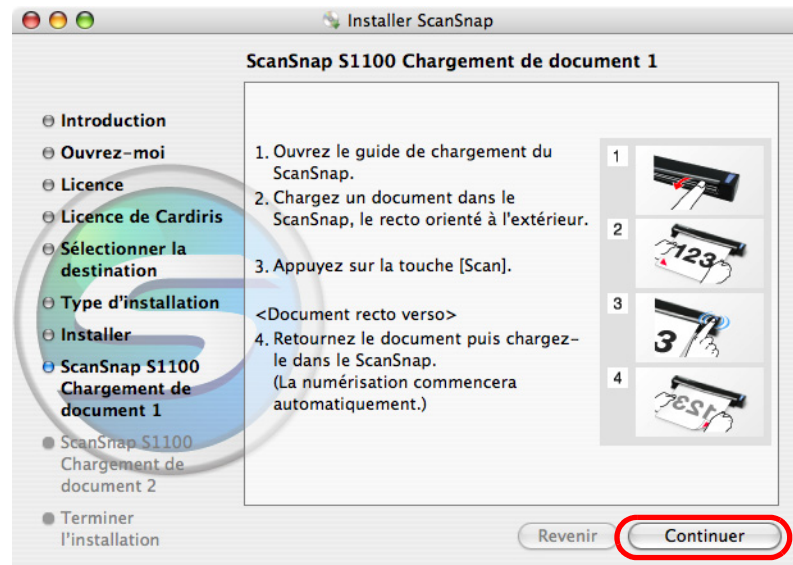
12. Saisissez le nom d'utilisateur et le mot de passe pour un utilisateur ayant les privilèges d'un administrateur puis cliquez sur le bouton OK.

⇒ L'installation commence.

Avec le S1500/S1500M/S1300, l'écran **L'installation s'est terminée avec succès** s'affiche à la fin de l'installation. Rendez-vous à l'étape [15](#).

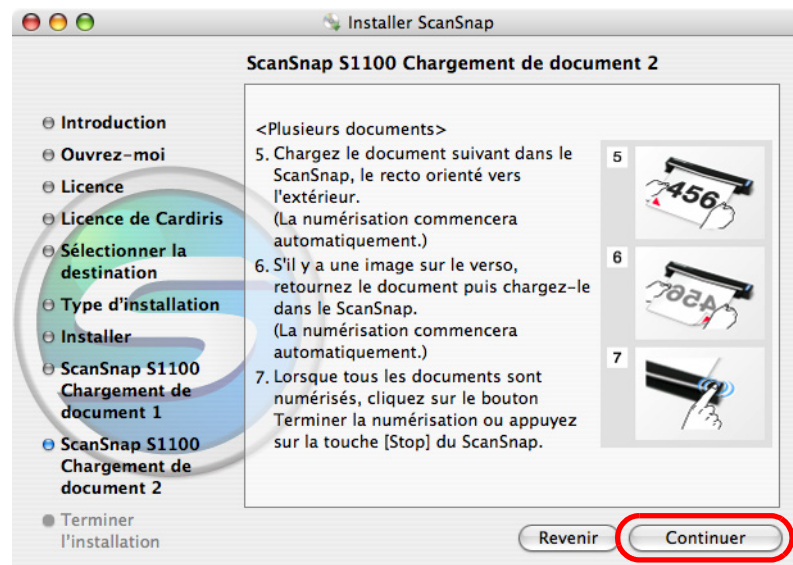
Avec le S1100, l'écran **ScanSnap S1100 Chargement de document 1** s'affiche à la fin de l'installation. Rendez-vous à l'étape [13](#).

13. Lisez les instructions et cliquez sur le bouton Continuer.



⇒ L'écran **ScanSnap S1100 Chargement de document 2** s'affiche.

14. Lisez les instructions et cliquez sur le bouton Continuer.



⇒ Le message "L'installation s'est terminée avec succès" s'affiche à l'écran.

15. Cliquez sur le bouton Fermer.

16. Retirez le Setup DVD-ROM du lecteur de DVD-ROM.

■ Evernote for Mac

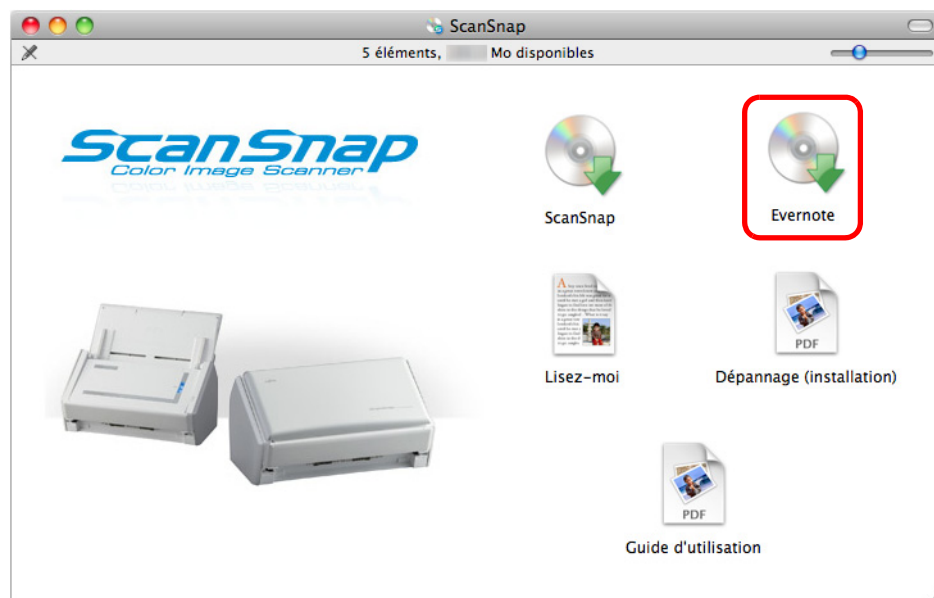
La procédure est la suivante.

1. Allumez l'ordinateur puis ouvrez une session en tant qu'utilisateur avec les privilèges d'un administrateur.

2. Insérez le Setup DVD-ROM dans le lecteur de DVD-ROM.

⇒ La fenêtre **ScanSnap** s'ouvre.

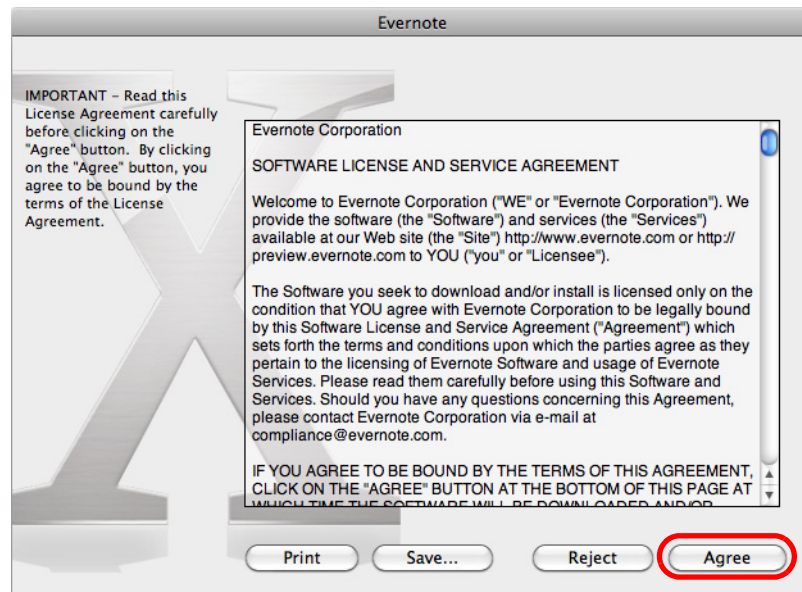
3. Double-cliquez sur l'icône Evernote.



Exemple : fenêtre **ScanSnap** avec le S1500M

⇒ Un message de confirmation s'affiche.

4. Pour accepter les termes du contrat de licence, cliquez sur le bouton Agree.



⇒ Une fenêtre pour démarrer l'installation d'Evernote for Mac s'ouvre.

5. Glissez l'icône Evernote sur l'icône Applications.



⇒ Evernote for Mac est copié dans le dossier **Applications**.

6. La copie terminée, glissez l'icône d'Evernote dans la corbeille.

7. Retirez le Setup DVD-ROM du lecteur de DVD-ROM.



Si l'installation a échoué, consultez [Problèmes et solutions avec Mac OS \(page 32\)](#).

8. Préparez la liaison avec Evernote.

Démarrez Evernote et créez un nouveau bloc-notes.

■ Adobe Acrobat

La procédure d'installation d'Adobe Acrobat est la suivante.



- Adobe Acrobat DVD-ROM for Mac est fourni avec le S1500.
- Adobe Acrobat est compatible avec les systèmes d'exploitation suivants :
 - Mac OS X v10.6 (Adobe Acrobat 9.1 au minimum requis)
 - Mac OS X v10.5
 - Mac OS X v10.4.11

Informations supplémentaires sur l'installation :

- Safari 3.0.4 au minimum
- Une résolution d'affichage de 1 024 x 768 pixels au minimum



Adobe Acrobat permet d'afficher les images numérisées grâce à sa liaison avec ScanSnap Manager. Inutile d'installer Adobe Acrobat si vous possédez la dernière version.

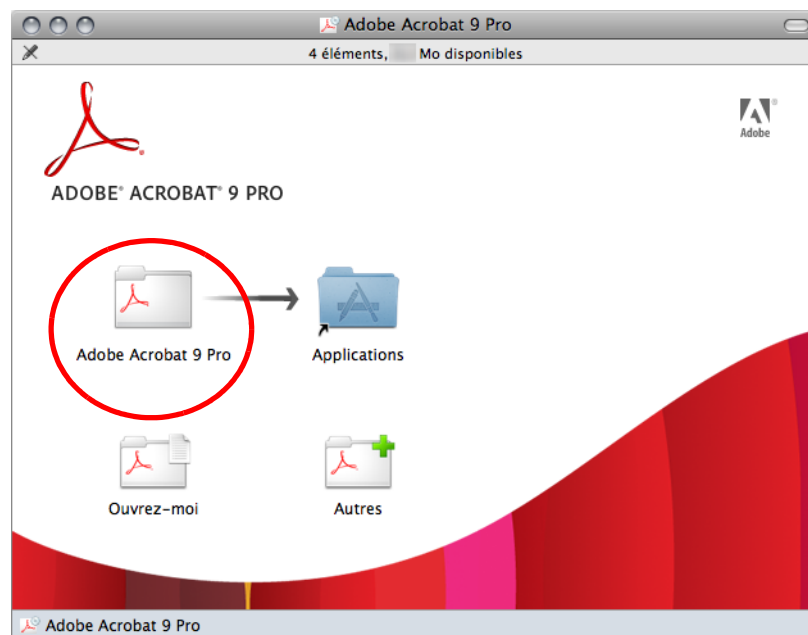
1. Insérez le DVD-ROM Adobe Acrobat dans le lecteur de DVD-ROM.

⇒ Le DVD-ROM est détecté automatiquement et la fenêtre Adobe Acrobat 9 Pro s'affiche.



- Pour retirer le DVD-ROM, appuyez sur la touche [△] ou sur la touche [F12] sur le clavier.
- Si la fenêtre **Adobe Acrobat 9 Pro** ne s'affiche pas lorsque vous insérez le DVD-ROM Adobe Acrobat dans le lecteur de DVD-ROM, double cliquez sur l'icône **Adobe Acrobat 9 Pro** située sur le bureau..

2. Faites glisser l'icône Adobe Acrobat 9 Pro sur l'icône Applications.



⇒ **Adobe Acrobat 9 Pro** est copié dans le dossier **Applications**.

3. Une fois la copie terminée, installez Adobe Acrobat en suivant la procédure ci-dessous.

1. Double-cliquez sur l'icône **Applications**.
2. Ouvrez **Adobe Acrobat 9 Pro** dans le dossier **Applications**.
3. Double-cliquez sur l'icône **Adobe Acrobat Pro** et suivez les instructions à l'écran afin de poursuivre l'installation.



- Pour en savoir plus sur l'installation d'Adobe Acrobat, cliquez sur **Read Me** de la boîte de dialogue **Adobe Acrobat 9 Pro** à l'étape 2. et lisez la procédure d'installation.
- Pour en savoir plus sur l'utilisation d'Adobe Acrobat, consultez la rubrique d'aide d'Adobe Acrobat.

4. Une fois l'installation terminée, retirez le DVD-ROM Adobe Acrobat du lecteur de DVD-ROM.

Désinstallation des logiciels



Dans ce chapitre, vous trouverez des explications sur la désinstallation des logiciels fournis avec le ScanSnap.

Pour en savoir plus l'installation, consultez [Installation des logiciels \(page 35\)](#).

Désinstallation sur Windows	63
Désinstallation sur Mac OS	65

Désinstallation sur Windows

Cette section vous explique comment désinstaller les logiciels suivants :

- ScanSnap Manager
- ScanSnap Organizer
- CardMinder
- ABBYY FineReader for ScanSnap
- Evernote for Windows
- Scan to Microsoft SharePoint

La méthode est la suivante.

1. Allumez l'ordinateur et ouvrez une session en tant qu'utilisateur avec les privilèges d'un administrateur.

2. Quittez toutes les applications en cours d'exécution.

3. Cliquez sur le menu Démarrer → Panneau de configuration → Tous les programmes → Programmes et fonctionnalités.

⇒ La fenêtre **Désinstaller ou modifier un programme** s'ouvre avec la liste des logiciels actuellement installés.

4. Sélectionnez le logiciel à désinstaller.

- Pour désinstaller ScanSnap Manager, sélectionnez **ScanSnap Manager**.
- Pour désinstaller ScanSnap Organizer, sélectionnez **ScanSnap Organizer**.
- Pour désinstaller CardMinder, sélectionnez **CardMinder**.
- Pour désinstaller ABBYY FineReader for ScanSnap, sélectionnez **ABBYY FineReader for ScanSnap(TM) 4.1**.
- Pour désinstaller Evernote for Windows, sélectionnez **Evernote**.
- Pour désinstaller Scan to Microsoft SharePoint, sélectionnez **Scan to Microsoft SharePoint**.



Répétez les étapes 4. à 6. pour chaque logiciel à désinstaller.

5. Cliquez sur le bouton Désinstaller.

⇒ Un message de confirmation s'affiche.

6. Cliquez sur le bouton Oui.

⇒ Le logiciel est désinstallé.



- L'affichage des écrans peut légèrement varier selon le système d'exploitation que vous utilisez. Le cas échéant, suivez les instructions données par le système d'exploitation.

Exemple :

- **Programmes et fonctionnalités**
pour Windows XP : **Ajouter ou supprimer des programmes**
pour Windows 2000 : **Ajouter/Supprimer des programmes**
- bouton **Désinstaller**
pour Windows XP/Windows 2000 : bouton **Supprimer**
- Si vous n'arrivez pas à désinstaller les logiciels suivants, consultez [Si vous n'arrivez pas à désinstaller un logiciel \(page 31\)](#) :
 - ScanSnap Manager
 - ScanSnap Organizer
 - CardMinder

Désinstallation sur Mac OS

Cette section vous explique comment désinstaller les logiciels suivants :

- ScanSnap Manager
- ABBYY FineReader for ScanSnap
- Cardiris
- Evernote for Mac



■ ScanSnap Manager

- 1. Allumez l'ordinateur et ouvrez une session en tant qu'utilisateur avec les privilèges d'un administrateur.**
- 2. Depuis le Finder, sélectionnez Applications et double-cliquez sur ScanSnap → Sub → ScanSnap Uninstaller.app.**
 - ⇒ La fenêtre **ScanSnap Uninstaller** apparaît, affichant l'écran **Bienvenue dans ScanSnap Uninstaller**.
- 3. Cliquez sur Continuer**
 - ⇒ L'écran **Lisez moi** s'affiche.
- 4. Lisez le fichier Lisez moi, puis cliquez sur le bouton Désinstaller.**
 - ⇒ Une fenêtre d'authentification s'affiche.
- 5. Saisissez le nom d'utilisateur et le mot de passe pour un utilisateur ayant les privilèges d'un administrateur puis cliquez sur le bouton OK.**
 - ⇒ La désinstallation commence. Une fois terminée, l'écran **Désinstallation terminée** s'affiche.

6. Cliquez sur le bouton Fermer.



Si ScanSnap Manager a été configuré en tant que rubrique de connexion avec un compte différent de celui en cours, désinstallez-le de la manière suivante :

1. Connectez-vous sur le compte dans lequel ScanSnap Manager a été défini en tant que rubrique de connexion.
2. Dans le menu d'Apple , sélectionnez **Préférences Système**.
⇒ La fenêtre **Préférences Système** s'ouvre.
3. Sélectionnez **Comptes**.
⇒ La fenêtre **Comptes** s'ouvre.
4. Dans **Mon compte**, sélectionnez l'utilisateur en cours de connexion.
5. Sélectionnez **Ouverture**.
⇒ Une liste d'éléments d'ouverture s'affiche.
6. Dans cette liste, sélectionnez **ScanSnap Manager**.
7. Cliquez sur le bouton  qui se trouve sous la liste.
⇒ ScanSnap Manager est supprimé de la liste.
8. Fermez la liste **Comptes**.

■ ABBYY FineReader for ScanSnap

1. Allumez l'ordinateur puis ouvrez une session en tant qu'utilisateur avec les privilèges d'un administrateur.
2. Quittez ABBYY FineReader for ScanSnap s'il est en cours d'exécution (sélectionnez Nom de l'application → Quitter FineReader for ScanSnap dans la barre de menu).

L'un des noms d'application suivant est affiché sur la barre de menu :

- FineReader for ScanSnap
- Scan to Excel
- Scan to Searchable PDF
- Scan to Word

3. Dans le Finder, sélectionnez Applications → ABBYY FineReader for ScanSnap puis glissez le dossier ABBYY FineReader for ScanSnap dans la corbeille.



Pour Mac OS X v10.5/Mac OS X v10.4, effectuez également les opérations suivantes. Dans la barre latérale du Finder, sélectionnez *nom du volume* → Bibliothèque → Receipts et glissez ABBYY FineReader.pkg dans la corbeille.

4. Videz la corbeille.

⇒ Le dossier ABBYY FineReader for ScanSnap est supprimé.

■ Cardiris

1. Allumez l'ordinateur puis ouvrez une session en tant qu'utilisateur avec les privilèges d'un administrateur.
2. Quittez Cardiris s'il est en cours d'exécution (sélectionnez Cardiris for ScanSnap → Quitter Cardiris for ScanSnap dans la barre de menu).
3. Depuis le Finder, sélectionnez Applications → Cardiris for ScanSnap, et déposez le dossier Cardiris for ScanSnap dans la corbeille.




Pour Mac OS X v10.5/Mac OS X v10.4, effectuez également les opérations suivantes.
Dans la barre latérale du Finder, sélectionnez *nom du volume* → Bibliothèque → Receipts et glissez Cardiris.pkg dans la corbeille.

4. Videz la corbeille.

⇒ Le dossier Cardiris for ScanSnap est supprimé.

■ Evernote for Mac

1. Allumez l'ordinateur puis ouvrez une session en tant qu'utilisateur avec les privilèges d'un administrateur.
2. Quittez Evernote s'il est en cours d'exécution (sélectionnez Evernote → Quitter Evernote dans la barre de menu).

Si l'icône d'Evernote  est affichée à droite de la barre des menus, cliquez sur l'icône et sélectionnez Quitter dans le menu qui s'affiche.
3. Dans le Finder, sélectionnez Applications → Evernote puis glissez l'application Evernote dans la corbeille.

4. Videz la corbeille.

⇒ L'application Evernote est supprimée.

Index



A

ABBYY FineReader for ScanSnap	
Windows.....	39
Mac OS.....	53

B

boîte de dialogue ScanSnap Setup	38
--	----

C

Cardiris.....	53
CardMinder	39

D

désinstaller	
Windows.....	63
Mac OS.....	65

E

Evernote for Mac.....	57
Evernote for Windows.....	43

F

fenêtre ScanSnap	52
------------------------	----

I

installer	
Windows.....	36
Mac OS.....	51

L

logiciels d'essai	47
-------------------------	----

S

Scan to Microsoft SharePoint.....	45
ScanSnap Manager	
Windows.....	53
Mac OS.....	53
ScanSnap Organizer	39

Dépannage

(installation)

P3PC-3792-02FRZ0

Date de publication : août 2011

Responsable de la publication : PFU LIMITED

- Les informations contenues dans ce guide peuvent être modifiées sans préavis.
- PFU LIMITED n'est responsable ni des dommages accessoires ni des dommages immatériels résultant de l'utilisation de ce produit ni de réclamations de tout tiers.
- La copie intégrale ou partielle de ce guide ainsi que la reproduction des applications du scanneur sont formellement interdites, conformément aux lois relatives au droit d'auteur.