

---

# ScandAll PRO V2.1

## Guia do Usuário

Início

Sumário

Índice

Introdução

Descreve sobre o ScandAll PRO.

Antes de usar

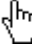
Descreve como digitalizar documentos usando o ScandAll PRO.

Digitalizando com o ScandAll PRO



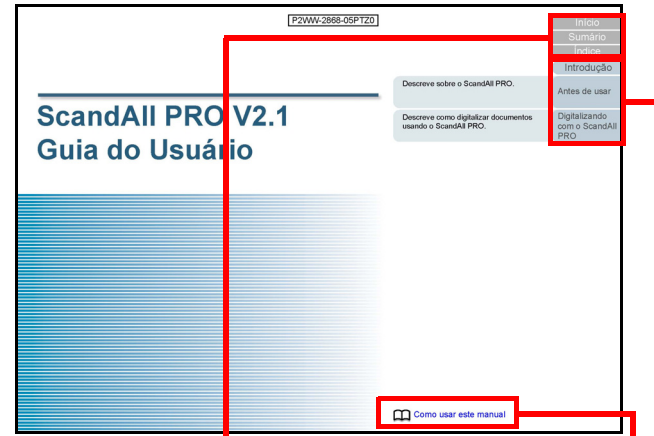
# Como usar este manual

A seguir são mostradas as dicas para usar este manual.

- Para exibir ou imprimir este manual, é requerido o Adobe® Acrobat® (7.0 ou posterior) ou o Adobe® Reader® (7.0 ou posterior).
- Pode usar a ferramenta de Pesquisa do Adobe® Acrobat® ou do Adobe® Reader® para pesquisar este manual.  
Para maiores detalhes, consulte a Ajuda do Adobe® Acrobat® ou do Adobe® Reader®.
- Use a tecla [Página para cima] para retornar à página anterior e a tecla [Página para baixo] para acessar a página seguinte.
- Clique em uma sequência de caracteres, guia ou título de conteúdo/índice em azul (onde o cursor do mouse se transformará em ) para acessar o link.

- Igual para todas as páginas

Acessa a primeira página de cada capítulo.  
Estas guias estão em todas as páginas.



Início: Exibe a capa.

Conteúdo: Exibe a página de conteúdo.

Índice: Exibe a página de índice.

Estas guias estão em todas as páginas.

Exibe esta página.

Clique em uma sequência de caracteres em azul para acessar o link.

- Página de Conteúdo

Sumário	
Como usar este manual	2
Introdução	4
Convenções	6
Capítulo 1 Antes de usar	10
1.1 Visão geral	11
1.2 Funções	12
Configurações variadas	12
Funções de exibição/Editar/Salvar para atender suas necessidades	12
Funções práticas	12
1.3 Requisitos do sistema	13
Requisitos do sistema	13
Modelos que possuem suporte	14
1.4 Abrindo	15
Capítulo 2 Digitalizando com o ScandAll PRO	16
2.1 Selecionando um driver de scanner	17
2.2 Selecionando um modelo de scanner	18
2.3 Ajustando configurações de digitalização	19
2.4 Métodos de digitalização	20
Digitalizar	20
Digitalização de lotes de documentos	20
2.5 Métodos de digitalização (digitalizar)	21

Clique em um título para acessar o link.

- Página de Índice

Índice		
A	ajustando configurações da digitalização	19
B	botão [Scan]	43
	botão [Send/aj]	43
C	como usar este manual	2
	convenções	6
	criando e editando perfis	24
D	digitalização avançada	26
	digitalizar	21
	digitalizar um documento de várias páginas	21
	código de barras	36
	direct code	33
	direct	17
	iSS	17
	TWAIN	17
E	especificando o nome do arquivo	50
	código de barras	50
	zona OCR	46
F	funções	12
	funções de pós-digitalização úteis	67
G	informações de indexação	60
	introdução	4
H	Hotex VRS	11
I	abrindo	15
	lista dos métodos de digitalização	28
J		
K		
L		
M	métodos de digitalização	10
	digitalização de lotes de documentos	20, 24
	digitalizar	20, 21
N		
O	opção premium	72
P	paste de gravação	54
	perfil	69

Clique em um número de página para acessar o link.

# Introdução

Agradecemos a aquisição do ScandAll PRO.

O conteúdo deste manual pode ser alterado devido as atualizações do ScandAll PRO.

A versão mais recente do Guia do usuário do ScandAll PRO está disponível no site abaixo. A conexão à Internet é necessária para efetuar o download.

<http://www.fujitsu.com/global/support/computing/peripheral/scanners/manual/scandall.html>

## Sobre este produto

O ScandAll PRO é um aplicativo que possibilita a visualização e edição de imagens digitalizadas pelo Scanner de imagem fi Series.

Este manual descreve como utilizar o ScandAll PRO ao efetuar digitalizações com o Scanner de imagem fi Series. Para maiores detalhes sobre as funções do ScandAll PRO, consulte a Ajuda do ScandAll PRO.

## Marcas registradas

Microsoft, Windows, Windows Server, Windows Vista e SharePoint são marcas registradas ou marcas comerciais da Microsoft Corporation nos Estados Unidos e em outros países.

ISIS é uma marca da Open Text.

Adobe, Acrobat e Reader são marcas registradas ou nomes comerciais da Adobe Systems Incorporated nos Estados Unidos e em outros países.

Intel e Intel Core são marcas registradas da Intel Corporation ou de suas subsidiárias nos EUA e/ou em outros países. ABBYY™ FineReader™ Engine © ABBYY. OCR by ABBYY ABBYY e FineReader são marcas comerciais da ABBYY Software, Ltd., as quais podem estar registradas em algumas jurisdições.

Kofax e VRS são marcas comerciais ou marcas registradas da Kofax Limited.

QR Code é uma marca registrada da DENSO WAVE INCORPORATED no JAPÃO e em outros países.

PaperStream é uma marca registrada da PFU Limited no Japão.

Outros nomes de companhias e produtos são marcas comerciais ou marcas registradas de seus respectivos proprietários.

## Fabricante

PFU Limited

YOKOHAMA i-MARK PLACE, 4-4-5 Minatomirai, Nishi-ku, Yokohama, Kanagawa, 220-8567, Japan

© PFU Limited 2011-2018

## Uso em ambientes de alto risco

---

Este aparelho foi desenvolvido e fabricado assumindo a condição de que será utilizado em escritórios, residências, estabelecimentos comerciais e industriais, para uso geral. O aparelho não foi desenvolvido e fabricado para o uso em ambientes de alto risco, onde envolvem perigo à vida ou à saúde, locais que requerem um alto nível de segurança. Lugares como usinas nucleares, cockpits de aeronaves, torres de controle, controle de sistemas de transporte em massa, salas que possuem equipamentos médicos essenciais à vida, sistemas de controle de mísseis ou quaisquer lugares onde a segurança não possa ser garantida, são considerados ambientes de alto risco. O usuário deverá adotar as medidas de segurança necessárias ao usar este produto em alguma dessas circunstâncias. A PFU Limited não se responsabilizará por qualquer acidente causado em ambientes de alto risco, não atendendo a reclamações ou pedidos de compensações feitas por usuários ou terceiros.

Início

Sumário

Índice

**Introdução**

Antes de usar

Digitalizando  
com o ScandAll  
PRO

# Convenções

## Abreviações usadas neste manual

As seguintes abreviações são usadas neste manual:

Produto	Indicação
Windows Vista™ Home Basic (32-bit/64-bit)	Windows Vista (*1)
Windows Vista™ Home Premium (32-bit/64-bit)	
Windows Vista™ Business (32-bit/64-bit)	
Windows Vista™ Enterprise (32-bit/64-bit)	
Windows Vista™ Ultimate (32-bit/64-bit)	
Windows Server™ 2008 Standard (32-bit/64-bit)	Windows Server 2008 (*1)
Windows Server™ 2008 R2 Standard (64-bit)	
Windows® 7 Home Premium (32-bit/64-bit)	Windows 7 (*1)
Windows® 7 Professional (32-bit/64-bit)	
Windows® 7 Enterprise (32-bit/64-bit)	
Windows® 7 Ultimate (32-bit/64-bit)	
Windows Server™ 2012 Standard (64-bit)	Windows Server 2012 (*1)
Windows Server™ 2012 R2 Standard (64-bit)	

Produto	Indicação	
Windows® 8 (32-bit/64-bit)	Windows 8 (*1)	
Windows® 8 Pro (32-bit/64-bit)		
Windows® 8 Enterprise (32-bit/64-bit)		
Windows® 8.1 (32-bit/64-bit)	Windows 8.1 (*1)	
Windows® 8.1 Pro (32-bit/64-bit)		
Windows® 8.1 Enterprise (32-bit/64-bit)		
Windows® 10 Home (32-bit/64-bit)	Windows 10 (*1)	
Windows® 10 Pro (32-bit/64-bit)		
Windows® 10 Enterprise (32-bit/64-bit)		
Windows® 10 Education (32-bit/64-bit)		
Windows Server™ 2016 Standard (64-bit)	Windows Server 2016 (*1)	
Microsoft® Office SharePoint® Server 2007	SharePoint Server	SharePoint
Microsoft® SharePoint® Server 2010		
Microsoft® Windows® SharePoint® Services 3.0		
Microsoft® SharePoint® Foundation 2010		
Microsoft® SharePoint® Online		

Produto	Indicação
Adobe® Acrobat®	Adobe Acrobat
Adobe® Acrobat® DC	
Adobe® Reader®	Adobe Reader
Adobe® Acrobat® Reader® DC	

\*1: Quando não houver distinção entre as diferentes versões dos sistemas operacionais acima, o termo geral "Windows" será usado.

## Símbolos de seta neste manual

Os símbolos de seta para a direita (→) são usados para separar ícones ou opções do menu que deve selecionar em sucessão.

Exemplo: Selecione o menu [Digitalizar] → [Configurações de digitalização].

## Exemplos de tela neste manual

As telas do produto Microsoft foram reimpressas com a permissão da Microsoft Corporation.

Para aperfeiçoamento das informações, os exemplos de tela deste manual estão sujeitos a alterações sem aviso prévio. Se a janela exibida diferir da janela do exemplo deste manual, use como referência o Manual de instruções do aplicativo do scanner em uso.

Os exemplos de telas usados neste manual são do driver TWAIN, ISIS e ScandAll PRO (aplicativo de digitalização de imagens).

Este manual utiliza as telas do Windows Vista como exemplo. As janelas e as operações podem diferir dependendo do sistema operacional utilizado. Além disso, dependendo do modelo do scanner, as telas e operações deste manual podem diferir ao atualizar o driver TWAIN ou o driver ISIS. Neste caso, consulte o manual fornecido com a atualização do driver.

## Nomes de componentes do scanner neste manual

Os nomes dos botões e telas do painel de operações descritos neste manual podem diferir dependendo do scanner utilizado.

Neste caso, consulte o Manual de Instruções de seu scanner.

# Sumário

Como usar este manual .....	2
Introdução .....	4
Convenções .....	6
<b>Capítulo 1 Antes de usar .....</b>	<b>10</b>
<b>1.1 Visão geral .....</b>	<b>11</b>
<b>1.2 Funções .....</b>	<b>12</b>
Configurações variadas.....	12
Funções de exibir/Editar/Salvar para atender suas necessidades .....	12
Funções práticas .....	12
<b>1.3 Requisitos do sistema .....</b>	<b>13</b>
Requisitos do sistema .....	13
Modelos que possuem suporte .....	14
<b>1.4 Abrindo .....</b>	<b>15</b>
<b>Capítulo 2 Digitalizando com o ScandAll PRO .....</b>	<b>16</b>
<b>2.1 Selecionando um driver de scanner .....</b>	<b>17</b>
<b>2.2 Selecionando um modelo de scanner .....</b>	<b>18</b>
<b>2.3 Ajustando configurações da digitalização .....</b>	<b>19</b>
<b>2.4 Métodos de digitalização .....</b>	<b>20</b>
Digitalizar.....	20
Digitalização de lotes de documentos .....	20
<b>2.5 Métodos de digitalização (Digitalizar) .....</b>	<b>21</b>

Início

Sumário

Índice

Introdução

Antes de usar

Digitalizando  
com o ScandAll  
PRO



<b>2.6</b>	<b>Métodos de digitalização (Digitalização de lotes de documentos)</b> .....	<b>24</b>
	Criando e editando perfis .....	24
	Digitalizando documentos .....	26
<b>2.7</b>	<b>Digitalização avançada</b> .....	<b>28</b>
	Lista dos métodos de digitalização .....	28
	Digitalização duplex utilizando a opção AAD Duplex Virtual (fi-6750S/fi-7700S) .....	29
	Salvando a imagem digitalizada em formato de arquivo PDF .....	31
	Dividindo um documento de várias páginas usando patch codes .....	33
	Dividindo um documento de várias páginas usando códigos de barras .....	36
	Usando os botões do scanner para iniciar uma digitalização rapidamente .....	43
	Especificando o resultado de Zone OCR como o nome do arquivo .....	46
	Especificando o resultado do reconhecimento do código de barras como um nome do arquivo .....	50
	Pastas de armazenamento para cada digitalização de lotes de documentos .....	54
	Salvando as imagens digitalizadas a partir de uma digitalização de lotes de documentos no SharePoint Server.....	56
	Reiniciando uma digitalização de lotes de documentos.....	58
	Reproduzindo arquivo de informações de índice e criando links com um aplicativo .....	60
	Detectando erros no documento digitalizado (fi-6800).....	64
<b>2.8</b>	<b>Funções de pós-digitalização úteis</b> .....	<b>67</b>
	Marcando miniaturas .....	67
	Salvando imagens digitalizadas no SharePoint .....	68
<b>2.9</b>	<b>Exportando e importando perfis</b> .....	<b>69</b>
	Exportando perfis .....	69
	Importando perfis .....	70
<b>2.10</b>	<b>Condição de ativação da opção Premium</b> .....	<b>72</b>
<b>Índice</b>	.....	<b>73</b>

# Capítulo 1 Antes de usar

---

Este capítulo descreve a visão geral e os procedimentos iniciais do ScandAll PRO.

1.1 Visão geral.....	11
1.2 Funções.....	12
1.3 Requisitos do sistema .....	13
1.4 Abrindo .....	15

## 1.1 Visão geral

O ScandAll PRO é um aplicativo para digitalização de imagens que possui compatibilidade com os padrões TWAIN/ISIS. O ScandAll PRO transforma as imagens em dados digitais.

Configurado para um driver TWAIN, ISIS, PaperStream IP (TWAIN), PaperStream IP (ISIS) ou Kofax VRS (\*1), o ScandAll PRO permite-lhe digitalizar um documento para criar dados de imagem. Um driver TWAIN, ISIS, PaperStream IP (TWAIN), PaperStream IP (ISIS) or Kofax VRS é necessário para a digitalização.

As configurações da digitalização podem ser salvas como perfis e usadas de acordo com as necessidades do trabalho. O ScandAll PRO é recomendado para a digitalização de documentos comuns como formulários e documentos de escritório. (para uso corporativo).

\*1: Aplicativo que cria facilmente imagens de alta qualidade. O VRS também é capaz de detectar e corrigir automaticamente erros ocorridos durante a digitalização. Por exemplo, erros como caracteres desalinhados ou borrados devido aos efeitos de cores ou sombras são corrigidos.  
O Kofax VRS pode ser utilizado em scanners que possuem suporte à função Kofax VRS.

### DICAS

Para maiores detalhes sobre as funções do ScandAll PRO, consulte a Ajuda do ScandAll PRO.

## 1.2 Funções

O ScandAll PRO possui as seguintes funções:

### Configurações variadas

- Digitalização de lotes de documentos permitindo a configuração de imagem, formato de arquivo e pasta para armazenamento. As configurações da digitalização podem ser salvas como perfis.
- Permite digitalizações com um simples toque no teclado, de acordo com as configurações das teclas de atalho.
- Configuração de eventos ativando operações da digitalização de lotes com um simples toque no botão [Scan] ou [Send to] do scanner.

### Funções de exibir/Editar/Salvar para atender suas necessidades

- Exibe os arquivos lado a lado, possibilitando uma comparação mais fácil dos arquivos.
- Permite a edição de imagens digitalizadas. Os dados podem ser substituídos ou salvos com um nome ou formato diferente dos usados na hora da digitalização. (os arquivos PDF editados não podem ser salvos em um formato diferente)
- Reproduz imagens coloridas/monocromáticas simultaneamente com uma única digitalização. (quando um scanner compatível com a função Saída de multi imagem for utilizado).
- Editar/reproduz arquivos BMP, JPEG, JPEG2000, TIFF, PDF e PDF/A.  
Os arquivos PDF e PDF/A também podem ser reproduzidos como PDFs pesquisáveis e arquivos PDF de alta compressão.

### Funções práticas

- Conexão ao servidor FTP ou SharePoint para armazenamento automático das imagens.
- Conexão com o aplicativo de e-mail, possibilitando enviar as imagens digitalizadas por e-mails.
- Classificação de páginas do documento usando códigos de barra ou patch codes, armazenando-os em arquivos diferentes.

- Efetua o reconhecimento do código de barras ou dos caracteres com o Zone OCR das imagens digitalizadas. Ambas as funções podem reproduzir os resultados reconhecidos para o arquivo de index, usando os resultados como nome das imagens digitalizadas.
- Abre o aplicativo especificado utilizando o arquivo reproduzido ou arquivo de informação de index.
- Procura erros nas imagens digitalizadas e, se existirem, altera a cor de fundo da miniatura alvo (somente no fi-6800).
- Marca as miniaturas das imagens alterando a cor de fundo, para que possam ser classificadas com facilidade.
- Importa e exporta perfis para aplicar as mesmas configurações no ScandAll PRO em outro computador.  
Esta função pode ser útil ao aplicar as mesmas configurações para vários computadores, bastando apenas importar o perfil sem configurar nada em cada computador.

## 1.3 Requisitos do sistema

### Requisitos do sistema

Os requisitos de sistema para o ScandAll PRO são os descritos abaixo:

Sistema operacional (*1)	Windows Vista™ Home Basic (32-bit/64-bit) (Service Pack 2 ou posterior) Windows Vista™ Home Premium (32-bit/64-bit) (Service Pack 2 ou posterior) Windows Vista™ Business (32-bit/64-bit) (Service Pack 2 ou posterior) Windows Vista™ Enterprise (32-bit/64-bit) (Service Pack 2 ou posterior) Windows Vista™ Ultimate (32-bit/64-bit) (Service Pack 2 ou posterior) Windows Server™ 2008 Standard (32-bit/64-bit) (Service Pack 2 ou posterior) Windows Server™ 2008 R2 Standard (64-bit) (Service Pack 1 ou posterior) Windows® 7 Home Premium (32-bit/64-bit) (Service Pack 1 ou posterior) Windows® 7 Professional (32-bit/64-bit) (Service Pack 1 ou posterior) Windows® 7 Enterprise (32-bit/64-bit) (Service Pack 1 ou posterior) Windows® 7 Ultimate (32-bit/64-bit) (Service Pack 1 ou posterior) Windows Server™ 2012 Standard (64-bit) Windows Server™ 2012 R2 Standard (64-bit) Windows® 8 (32-bit/64-bit) Windows® 8 Pro (32-bit/64-bit) Windows® 8 Enterprise (32-bit/64-bit)
--------------------------	---

Sistema operacional (*1)	Windows® 8.1 (32-bit/64-bit) Windows® 8.1 Pro (32-bit/64-bit) Windows® 8.1 Enterprise (32-bit/64-bit) Windows® 10 Home (32-bit/64-bit) Windows® 10 Pro (32-bit/64-bit) Windows® 10 Enterprise (32-bit/64-bit) Windows® 10 Education (32-bit/64-bit) Windows Server™ 2016 Standard (64-bit)
CPU	Intel® Core™2 Duo 2,2 GHz ou superior recomendado
Memória	Acima de 2 GB recomendado
Resolução do monitor (*2)	1024 × 768 pixels ou maior e 65.536 cores ou mais
Espaço no disco	No mínimo 1,3 GB de espaço livre (*3)

\*1: O ScandAll PRO é um aplicativo de 32-bit que funciona também em sistemas de 64-bit.

\*2: Quando o tamanho da fonte for muito grande, algumas telas podem não ser exibidas corretamente. Neste caso, reduza o tamanho da fonte.

\*3: O espaço necessário no disco varia de acordo com o tamanho das imagens digitalizadas.

## **Modelos que possuem suporte**

---

Os modelos de scanner compatíveis com o ScandAll PRO são:

fi-5950/fi-6800/fi-6400/fi-7700/fi-7700S/fi-7600/fi-6770/  
fi-6770A/fi-6750S/fi-6670/fi-6670A/fi-7480/fi-7460/  
fi-5530C2/fi-7300NX/fi-7180/fi-7160/fi-7140/fi-7280/fi-7260/  
fi-7240/fi-7030/fi-6110/fi-6140Z/fi-6130Z/fi-6240Z/  
fi-6230Z/fi-5015C/fi-6140/fi-6130/fi-6240/fi-6230

Início

Sumário

Índice

Introdução

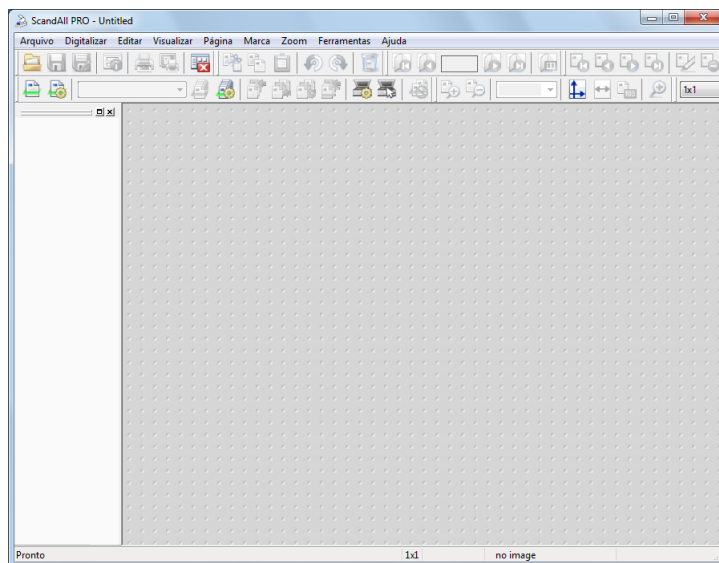
Antes de usar

Digitalizando  
com o ScandAll  
PRO

## 1.4 Abrindo

O procedimento para abrir o ScandAll PRO são os descritos abaixo:

- 1 Selecione o menu [Iniciar] → [Todos os programas] → [Fujitsu ScandAll PRO] → [ScandAll PRO].  
⇒ O ScandAll PRO será aberto.



# Capítulo 2 Digitalizando com o ScandAll PRO

---

Este capítulo descreve como digitalizar documentos com o scanner, utilizando o ScandAll PRO.

2.1 Selecionando um driver de scanner .....	17
2.2 Selecionando um modelo de scanner .....	18
2.3 Ajustando configurações da digitalização .....	19
2.4 Métodos de digitalização .....	20
2.5 Métodos de digitalização (Digitalizar) .....	21
2.6 Métodos de digitalização (Digitalização de lotes de documentos) .....	24
2.7 Digitalização avançada .....	28
2.8 Funções de pós-digitalização úteis .....	67
2.9 Exportando e importando perfis .....	69
2.10 Condição de ativação da opção Premium .....	72



## 2.1 Selecionando um driver de scanner

Os seguintes drivers de scanner são suportados pelo Scanner de imagem fi Series.

- Driver TWAIN (de acordo com o padrão TWAIN)
- Driver ISIS (de acordo com o padrão ISIS)
- Driver PaperStream IP (TWAIN) (de acordo com os padrões TWAIN)
- Driver PaperStream IP (ISIS) (de acordo com os padrões ISIS)
- Kofax VRS

Este capítulo descreve sobre como digitalizar documentos com os drivers TWAIN ou ISIS.

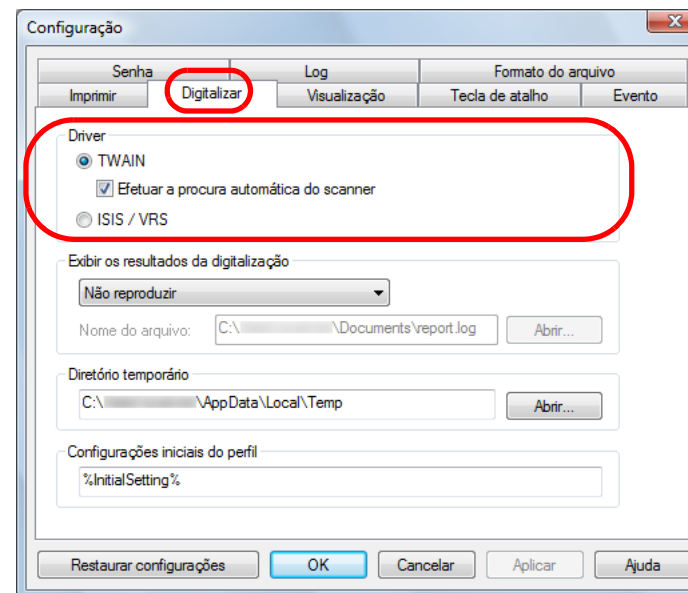
Exceto o padrão, não há uma diferença redundante entre os dois drivers. Selecione o driver que deseja utilizar.

### DICAS

- No ScandAll PRO, [TWAIN] está especificado como driver padrão.
- Para maiores detalhes sobre o driver TWAIN, consulte a Ajuda do driver TWAIN.
- Para maiores detalhes sobre o driver ISIS, consulte a Ajuda do driver ISIS.
- Para obter detalhes sobre o driver PaperStream IP (TWAIN/ISIS), consulte a ajuda do Driver PaperStream IP.
- Para maiores detalhes sobre o Kofax VRS, consulte a ajuda do Kofax VRS.
- O Kofax VRS pode ser utilizado em scanners que possuem suporte à função Kofax VRS.

As descrições abaixo são sobre como selecionar o driver para usar o ScandAll PRO.

- 1 Selecione o menu [Ferramentas] → [Preferências].  
⇒A caixa de diálogo [Configuração] será exibida.
- 2 Na guia [Digitalizar], selecione o driver em [Driver].



- 3 Clique o botão [OK] para salvar as configurações.

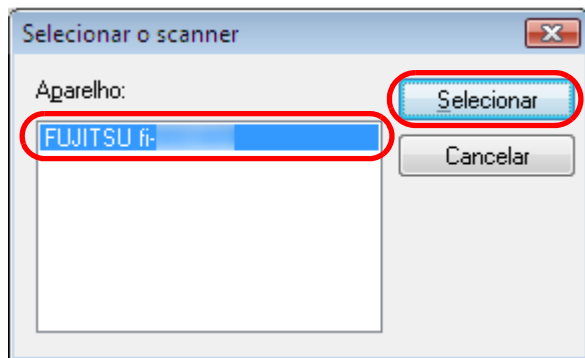
## 2.2 Selecionando um modelo de scanner

O scanner deve ser selecionado antes de digitalizar os documentos.

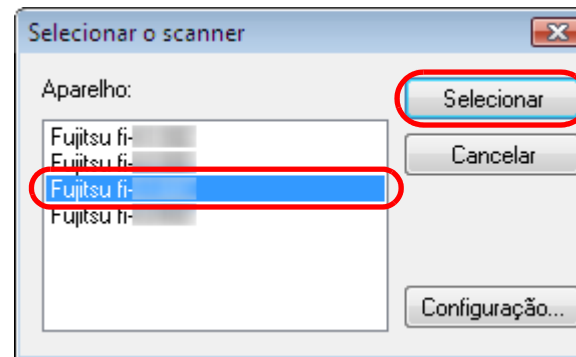
Seguem abaixo, as descrições sobre como selecionar o scanner.

- 1 Selecione o menu [Digitalizar] → [Selecionar o scanner].  
⇒ A janela [Selecionar o scanner] será exibida.
- 2 Selecione o scanner desejado e clique o botão [Selecionar].  
Selecione o modelo de scanner que está conectado ao computador.  
Note que a indicação do modelo do scanner depende do driver selecionado.

Driver TWAIN:



Driver ISIS:



## 2.3 Ajustando configurações da digitalização

Os parâmetros da digitalização são ajustados na janela de configurações do driver.

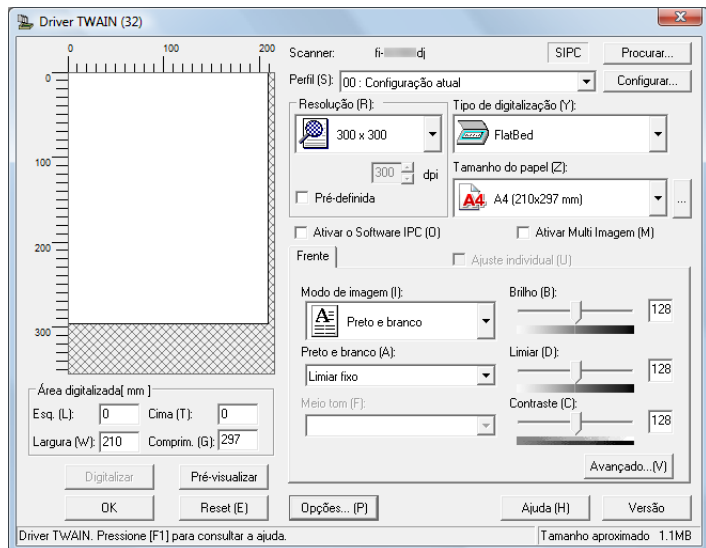
### DICAS

As opções da janela de configurações do driver variam de acordo com o scanner.

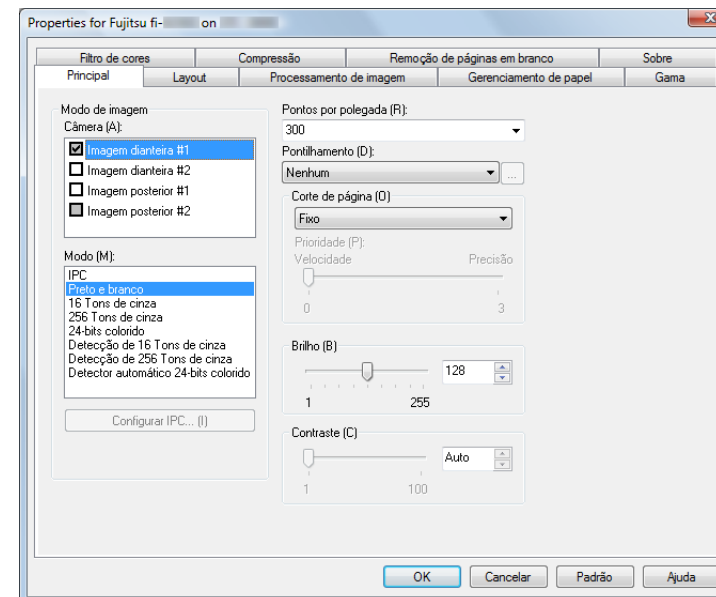
Para maiores detalhes, consulte o Manual de instruções do scanner utilizado.

- 1 **Selecione o menu [Digitalizar] → [Configurações de digitalização].**  
⇒ A caixa de diálogo de configuração do driver do scanner será exibida.

Driver TWAIN:



Driver ISIS:



Para maiores detalhes sobre os parâmetros que podem ser configurados nos respectivos drivers, consulte o Manual de instruções do scanner utilizado.

- 2 **Ao concluir as configurações, clique no botão [OK].**  
⇒ As configurações da digitalização serão aplicadas.

## 2.4 Métodos de digitalização

Há duas formas de digitalizar documentos utilizando o ScandAll PRO.

### **Digitalizar**

---

Com o botão Digitalizar, a digitalização pode ser efetuada sem configurações complicadas.

A cada digitalização, talvez seja necessário efetuar novas configurações, como formatos de arquivos, local de armazenamento e parâmetros da digitalização.

Para maiores detalhes, consulte ["2.5 Métodos de digitalização \(Digitalizar\)" \(página 21\)](#).

### **Digitalização de lotes de documentos**

---

Com a Digitalização de lotes, é possível salvar antecipadamente várias configurações como perfis e digitalizar documentos utilizando os perfis ajustados. Salvando as configurações em perfis, não é necessário efetuar configurações a cada digitalização. Vários perfis podem ser criados previamente, permitindo a escolha das configurações a partir do perfil criado.

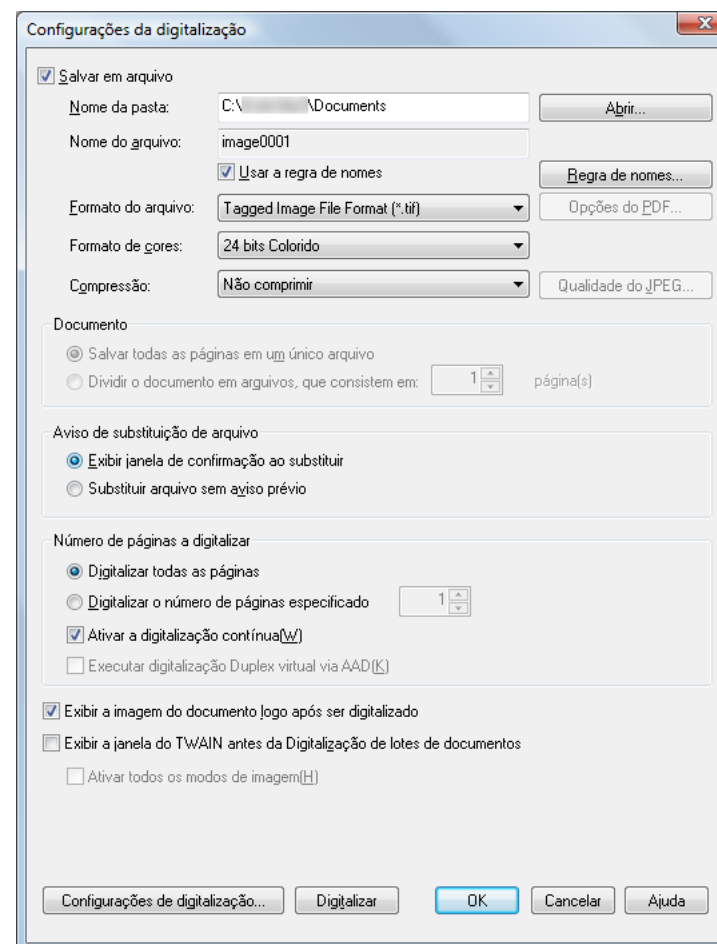
Para maiores detalhes, consulte ["2.6 Métodos de digitalização \(Digitalização de lotes de documentos\)" \(página 24\)](#).

## 2.5 Métodos de digitalização (Digitalizar)

Com [Digitalizar], é possível configurar o formato do arquivo, local de armazenamento e configurações da digitalização.

- 1 Carregue o documento no scanner.  
Para maiores detalhes sobre como carregar documentos no scanner, consulte o Manual de instruções do scanner utilizado.
- 2 Selecione o menu [Digitalizar] → [Configurações da digitalização].  
⇒ A janela [Configurações da digitalização] será exibida.

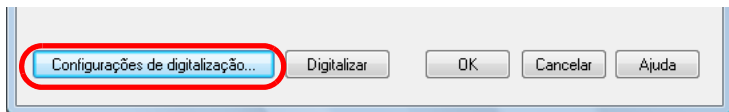
- 3 Na janela [Configurações da digitalização] ajuste as configurações como salvar as imagens de documentos digitalizados.



### DICAS

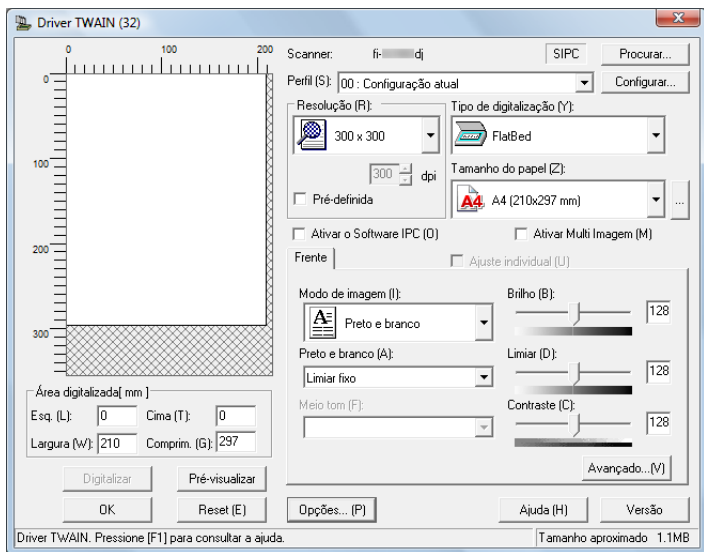
Para mais informações sobre itens que podem ser configurados, consulte a Ajuda do ScandAll PRO.

**4** Clique o botão [Configurações de digitalização].

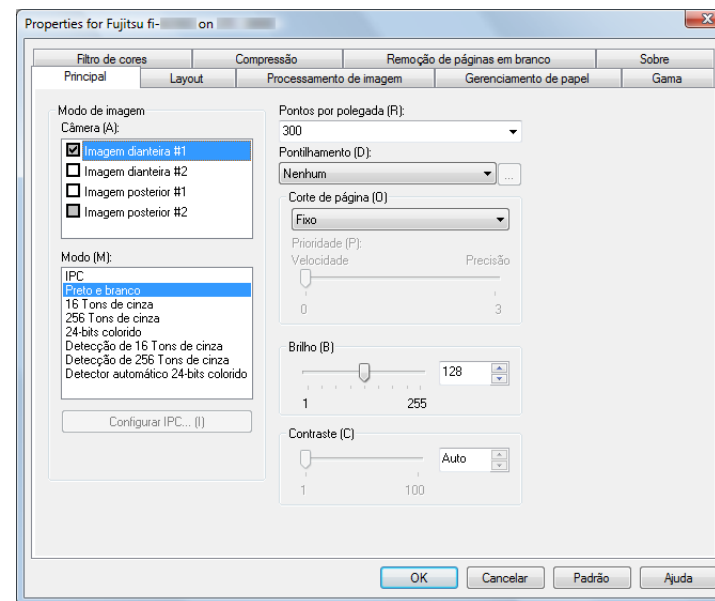


⇒ A janela de configurações do driver será exibida.

Driver TWAIN:



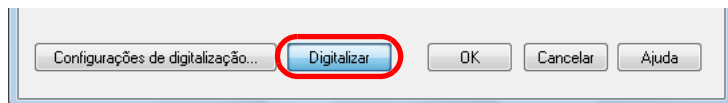
Driver ISIS:



- 5** Configure os parâmetros da digitalização.  
Para maiores detalhes sobre os parâmetros que podem ser configurados nos respectivos drivers, consulte o Manual de instruções do scanner utilizado.
- 6** Ao concluir as configurações, clique no botão [OK].  
⇒ A tela retornará à janela [Configurações da digitalização].

- Início
- Sumário
- Índice
- Introdução
- Antes de usar
- Digitalizando com o ScandAll PRO

## 7 Clique o botão [Digitalizar].

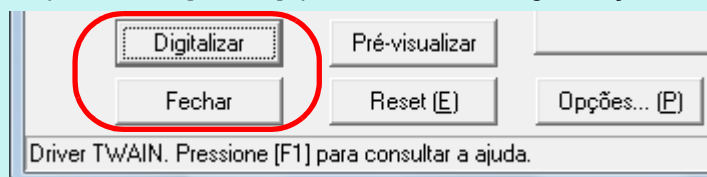


### ATENÇÃO

- Não conecte / desconecte o scanner ou outros aparelhos USB durante a digitalização.
- Não altere os usuários durante a digitalização. A troca irá suspender a digitalização.

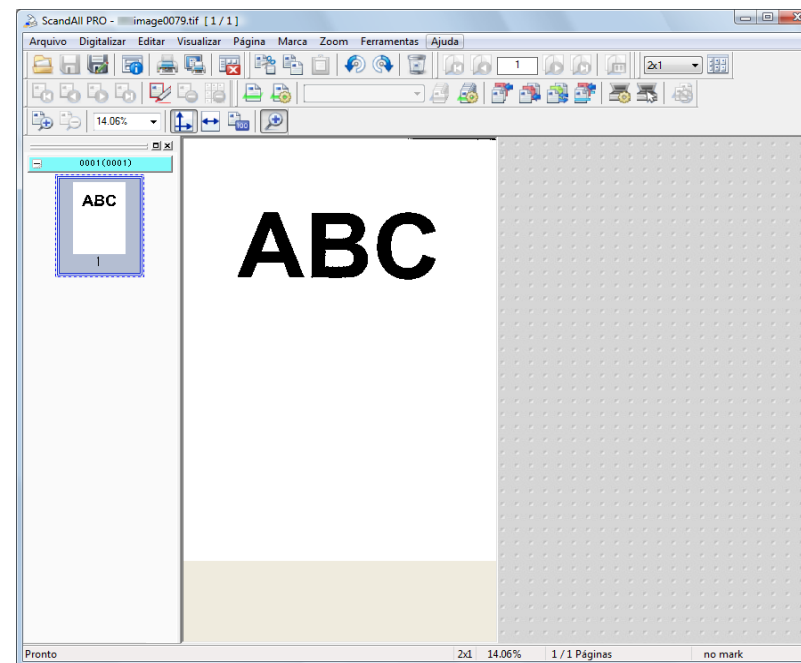
### DICAS

Quando estiver utilizando o driver TWAIN, clique o botão [Digitalizar] para visualizar a janela de configurações do driver. As configurações também poderão ser alteradas na janela exibida. Clique o botão [Digitalizar] para digitalizar o documento. Clique o botão [Fechar] quando finalizar a digitalização.



Caso não necessite que a janela de configurações do driver seja exibida, desmarque a caixa de seleção [Exibir a janela do TWAIN antes da Digitalização de lotes de documentos] na janela [Configurações da digitalização].

⇒ Depois que os documentos forem digitalizados, as imagens serão visualizadas na janela do ScandAll PRO e salvas em um arquivo.



### DICAS

- Se a caixa de seleção [Salvar em arquivo] na janela [Configurações da digitalização] for desmarcada, as imagens digitalizadas não serão salvas em um arquivo. Para salvar as imagens em um arquivo, selecione o menu [Arquivo] → [Salvar como].
- Para digitalizar documentos com as mesmas configurações, selecione o menu [Digitalizar] → [Digitalizar].
- Para maiores detalhes sobre as funções e operações do ScandAll PRO, consulte a Ajuda do ScandAll PRO.

Para mais informações sobre outros métodos além da digitalização com [Digitalizar], consulte "2.7 Digitalização avançada" (página 28).

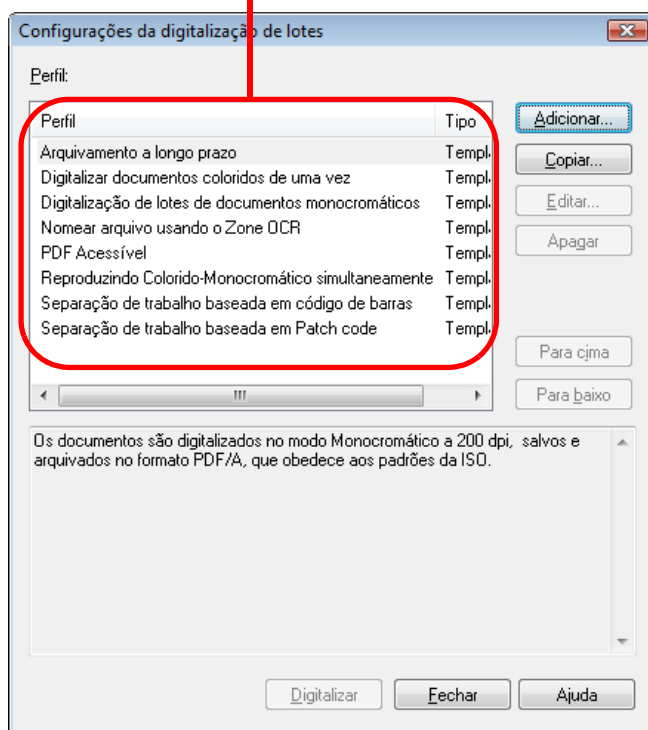
## 2.6 Métodos de digitalização (Digitalização de lotes de documentos)

Com a digitalização de lotes, é possível salvar antecipadamente várias configurações como perfis e digitalizar documentos utilizando os perfis ajustados.

### Criando e editando perfis

- 1 Selecione o menu [Digitalizar] → [Configurações da digitalização de lotes].  
⇒ A janela [Configurações da digitalização de lotes] será exibida.

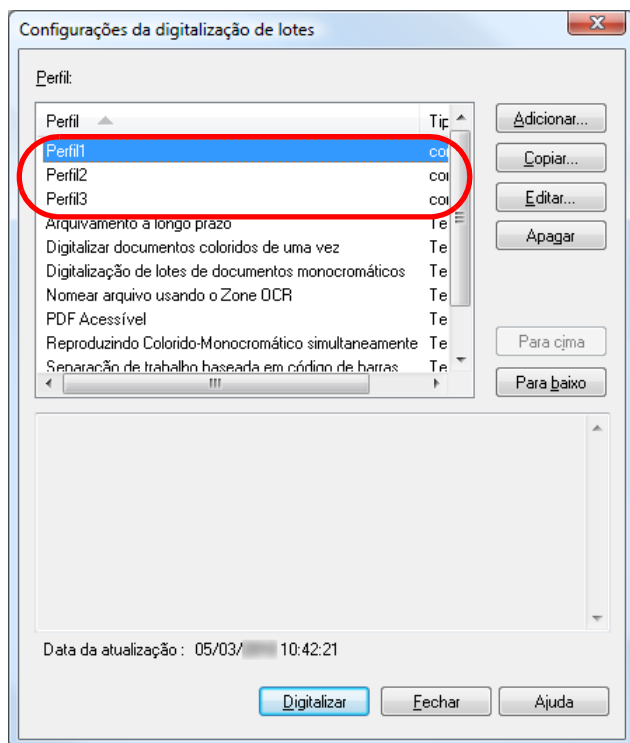
Lista de perfis



- 2 Siga as indicações como necessário:
  - Para criar um novo perfil baseando-se no perfil padrão:
    - Clique o botão [Adicionar].
    - ⇒ As configurações padrão serão exibidas na janela [Editor de perfil].
  - Para criar um novo perfil baseando-se em um existente:
    - Selecione o perfil que deseja alterar e clique o botão [Copiar].
    - ⇒ O perfil selecionado da lista de perfis será exibido como um novo perfil na janela [Editor de perfil].
  - Para alterar as configurações de um perfil existente:
    - Selecione o perfil que deseja alterar e clique o botão [Editar].
    - ⇒ O perfil selecionado aparecerá na janela [Editor de perfil].
  - Para excluir um perfil existente da lista de perfis:
    - Selecione o perfil que deseja excluir e clique o botão [Apagar].
    - ⇒ O perfil selecionado será excluído.



Quando criar um perfil, o mesmo será adicionado na lista de perfis.

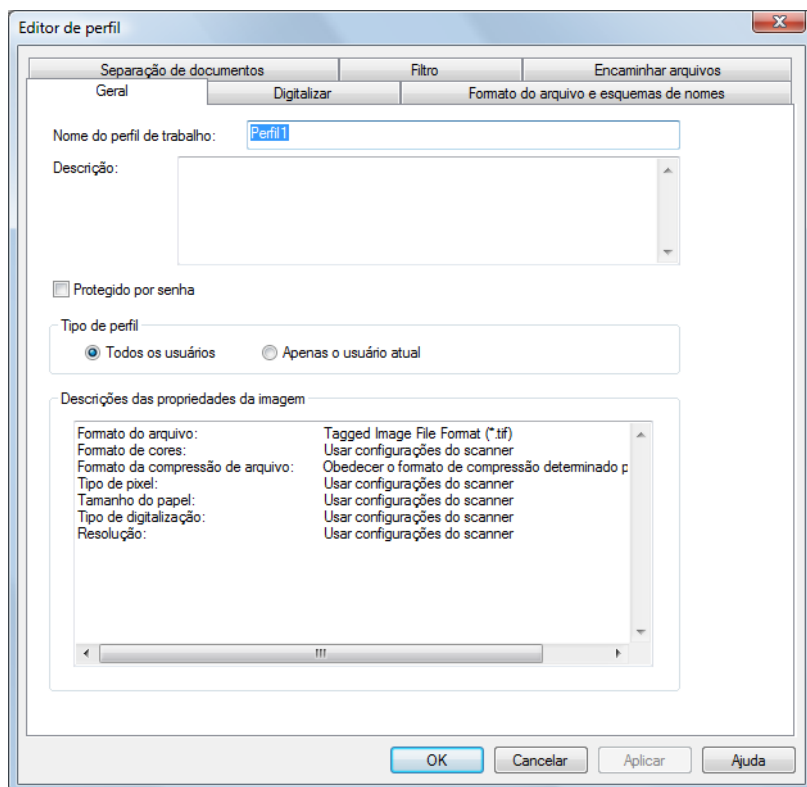


#### DICAS

- A exibição do perfil [Template] em [Tipo] na janela é um exemplo de perfil padrão. Não pode ser utilizado nas digitalizações atuais. Utilize-o como base para novos perfis.
- Quando a linha de título de cada parâmetro da lista de perfis for clicado, outros perfis além de [Template] serão classificados.
- O perfil padrão pode ser especificado previamente.
  - 1 Selecione o menu [Ferramentas] → [Preferências] e especifique um nome do perfil para [Configurações iniciais do perfil] na guia [Digitalizar].
  - 2 Para [Configurações da digitalização de lotes de documentos], crie um perfil com o mesmo nome do especificado.
  - 3 Um asterisco (\*) será exibido na direita do tipo de perfil criado. As configurações do perfil serão aplicadas como padrão.

Quando criar um novo perfil com o botão [Adicionar], o perfil é criado com os valores de configuração padrão.

- 3** Na janela [Editor de perfil], ajuste as configurações e salve as imagens digitalizadas.



### ATENÇÃO

Quando usar o driver TWAIN, somente [00: Configuração atual] está disponível para [Arquivo de configuração] em [Configurações detalhadas].

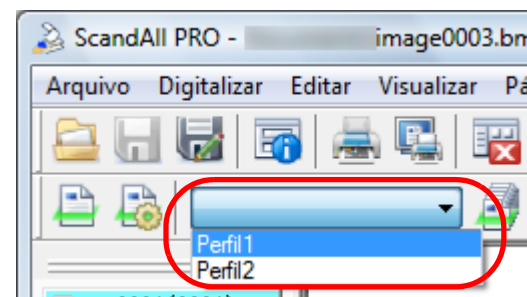
### DICAS

Para mais informações sobre os itens de configuração que podem ser ajustados, consulte a Ajuda do ScandAll PRO.

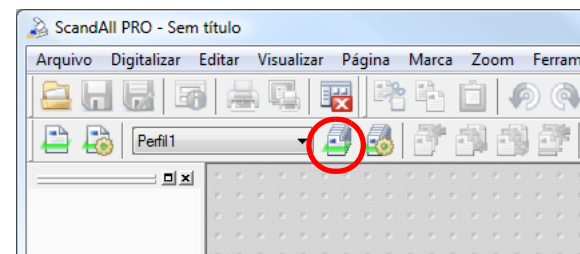
- 4** Clique o botão [OK].  
 ⇒A tela retornará à janela [Configurações da digitalização de lotes].  
 Os perfis adicionados ou copiados utilizando o botão [Adicionar] ou [Copiar] serão adicionados à lista de perfis.

## Digitalizando documentos

- 1** Carregue o documento no scanner.  
**2** Selecione o perfil pela lista suspensa [Perfil de trabalho] na Barra de ferramentas.



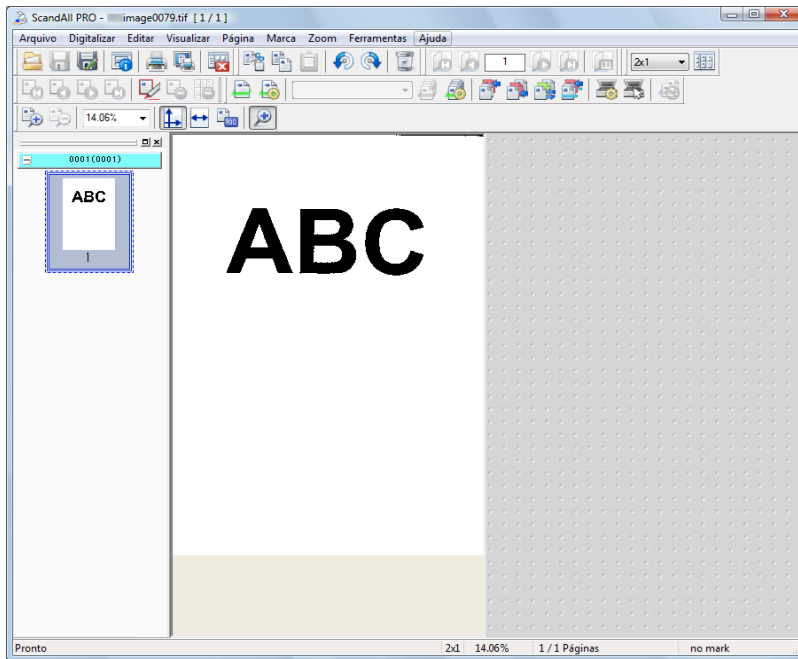
- 3** Clique o botão [Digitalização de lotes de documentos].



### ATENÇÃO

- Não conecte / desconecte o scanner ou outros aparelhos USB durante a digitalização.
- Não altere os usuários durante a digitalização. A troca irá suspender a digitalização.

⇒ Depois que os documentos forem digitalizados, as imagens serão visualizadas na janela do ScandAll PRO e salvas em um arquivo.



### DICAS

- Digitalizações podem ser processadas pelo menu [Digitalizar] ou configurando itens na janela [Configurações da digitalização de lotes]. Para maiores detalhes, consulte a Ajuda do ScandAll PRO.
- Quando uma digitalização de lotes for efetuada, o perfil será salvo temporariamente de modo automático. Apenas um perfil será salvo para cada digitalização e será sempre substituído pelo último utilizado. O estado do trabalho da digitalização de lotes de documentos salvados temporariamente pode ser restaurado a partir do menu [Digitalizar] → [Restaurar digitalização em lotes]. Para maiores detalhes sobre como restaurar uma digitalização de lotes de documentos, consulte "[Reiniciando uma digitalização de lotes de documentos](#)" (página 58).
- Se outra digitalização for anexada, inserida, reposicionada ou adicionada ao lote de documentos ou se as imagens digitalizadas forem editadas após uma digitalização de lotes de documentos, pode salvar o conteúdo alterado a partir do menu [Arquivo] → [Salvar].

## 2.7 Digitalização avançada

Com o ScandAll PRO, é possível efetuar a digitalização de documentos através de vários métodos.

A lista de métodos de digitalização está exibida abaixo:

### Lista dos métodos de digitalização

#### Para alterar o método de digitalização

- "Digitalização duplex utilizando a opção AAD Duplex Virtual (fi-6750S/fi-7700S)" (página 29)

#### Para definir uma operação ou processo após a digitalização

- "Salvando a imagem digitalizada em formato de arquivo PDF" (página 31)
- "Dividindo um documento de várias páginas usando patch codes" (página 33)
- "Dividindo um documento de várias páginas usando códigos de barras" (página 36)
- "Especificando o resultado de Zone OCR como o nome do arquivo" (página 46)
- "Especificando o resultado do reconhecimento do código de barras como um nome do arquivo" (página 50)
- "Pastas de armazenamento para cada digitalização de lotes de documentos" (página 54)
- "Salvando as imagens digitalizadas a partir de uma digitalização de lotes de documentos no SharePoint Server" (página 56)
- "Reiniciando uma digitalização de lotes de documentos" (página 58)
- "Reproduzindo arquivo de informações de index e criando links com um aplicativo" (página 60)
- "Detectando erros no documento digitalizado (fi-6800)" (página 64)

#### Para alterar a resposta do scanner

- "Usando os botões do scanner para iniciar uma digitalização rapidamente" (página 43)

Início

Sumário

Índice

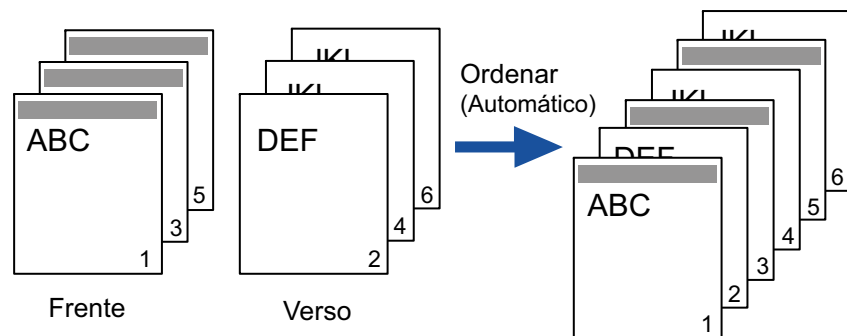
Introdução

Antes de usar

Digitalizando  
com o ScandAll  
PRO

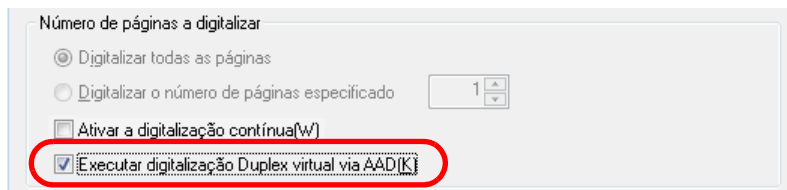
## Digitalização duplex utilizando a opção AAD Duplex Virtual (fi-6750S/fi-7700S)

A opção AAD Duplex Virtual permite que a página frontal do documento seja digitalizada primeiro e em seguida o verso, sucessivamente. Além disso, são organizadas na ordem correta.



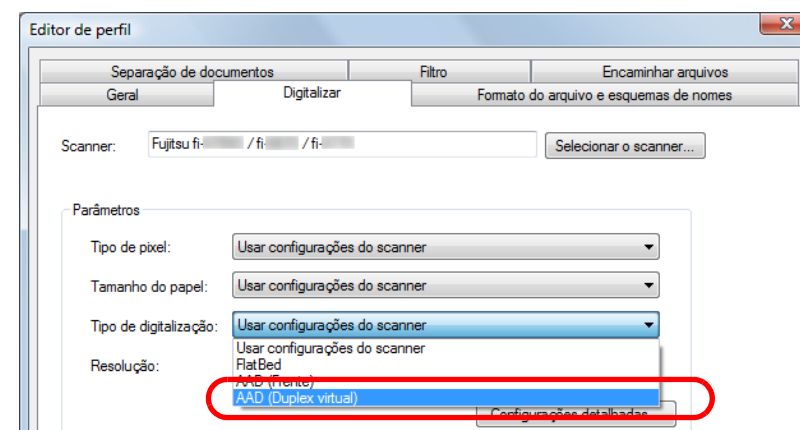
- 1** Carregue os documentos com a face para baixo na Bandeja de entrada.  
Para mais informações sobre como carregar documentos na Bandeja de entrada, consulte o Manual de instruções do scanner utilizado.
- 2** No ScandAll PRO, especifique o modo de Digitalização duplex.  
Configure os parâmetros conforme exibido abaixo:

Ao digitalizar com a opção Digitalizar  
Selecione [Executar digitalização Duplex virtual via AAD] da janela [Configurações da digitalização].



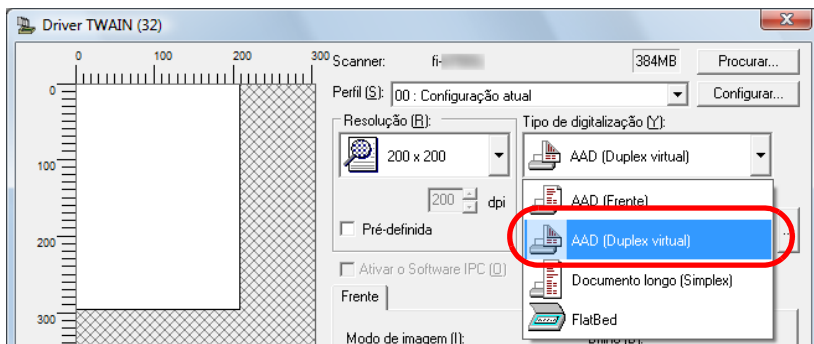
Ao seleccionar a opção Digitalização de lotes de documentos

Exibe o perfil a ser utilizado para digitalização, na janela [Editor de perfil]. Na guia [Digitalizar], selecione [AAD (Duplex virtual)] de [Tipo de digitalização].



Ao utilizar o driver do scanner

Na janela do [Driver TWAIN (32)] selecione [AAD (Duplex virtual)] em [Tipo de digitalização].



### DICAS

Para efetuar a digitalização duplex virtual com o driver ISIS, configure entre "Ao selecionar a opção Digitalizar" ou "Ao selecionar a opção Digitalização de lotes de documentos".

**3** Execute a digitalização pelo ScandAll PRO.  
⇒ Quando a digitalização for concluída, uma mensagem solicitando que os documentos sejam carregados com a face para cima será exibida.

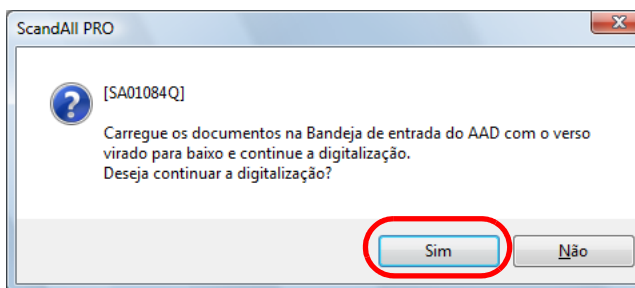
**4** Carregue os documentos com a face para cima na Bandeja de entrada.  
Para mais informações sobre como carregar documentos na Bandeja de entrada, consulte o Manual de instruções do scanner utilizado.

### ATENÇÃO

Quando digitalizar o verso das páginas, carregue os documentos com cuidado para que:

- O documento seja digitalizado a partir da última página.
- As páginas não estejam com a face para baixo.

**5** Clique o botão [Sim].



⇒ O verso dos documentos será digitalizado.  
Ao concluir a digitalização, as páginas dos documentos digitalizados serão ordenadas automaticamente.

**ATENÇÃO**

- A opção AAD Duplex virtual não será disponível se algum dos itens abaixo for selecionado. Para utilizá-lo, altere as configurações do ScandAll PRO ou do driver do scanner.
  - As caixas de seleção [Reproduzir imagem colorida e monocromática simultaneamente] e [Classificar imagem colorida e monocromática automaticamente] na guia [Formato do arquivo e esquemas de nomes] da janela [Editor de perfil].
  - Qualquer uma das caixas de seleção [Separar por], [Usar o separador de trabalho (patch code)], [Usar o separador de trabalho (código de barras)] e [Usar o separador de trabalho (papel especial)] na guia [Separação de documentos] da janela [Editor de perfil].
  - A caixa de seleção [Saída de multi imagem] na janela [Multi Imagem], aberta ao clicar [Ativar Multi imagem] na janela [Driver TWAIN (32)] do driver TWAIN.
  - As caixas de seleção [Dividir imagem] e [Remoção de páginas em branco] na janela [Opções], aberta ao clicar o botão [Opções] na janela [Driver TWAIN (32)] do driver TWAIN.
  - A caixa de seleção [Ativar] sob [Remoção de páginas em branco] na guia [Remoção de páginas em branco] do driver ISIS.
  - As caixas de seleção [Imagem dianteira 1] e [Imagem dianteira 2] em [Câmera] abaixo de [Modo de imagem] na guia [Processamento de imagem] do driver ISIS.
- As imagens digitalizadas não serão associadas se a contagem das páginas da frente diferirem das do verso.

## Salvando a imagem digitalizada em formato de arquivo PDF

O ScandAll PRO permite que arquivos em PDF sejam criados sem operações especiais. Alterando a taxa de compressão, é possível reduzir o tamanho do arquivo PDF.

O ScandAll PRO é recomendado para digitalizações nos modos colorido ou em tons de cinza.

Os procedimentos são:

- 1** Carregue o documento no scanner.  
Para maiores detalhes sobre como carregar documentos no scanner, consulte o Manual de instruções do scanner utilizado.
- 2** No ScandAll PRO, selecione o formato do arquivo para salvar as imagens digitalizadas:
  - PDF File
  - SinglePage PDF File
  - PDF/A File
  - SinglePage PDF/A File

**ATENÇÃO**

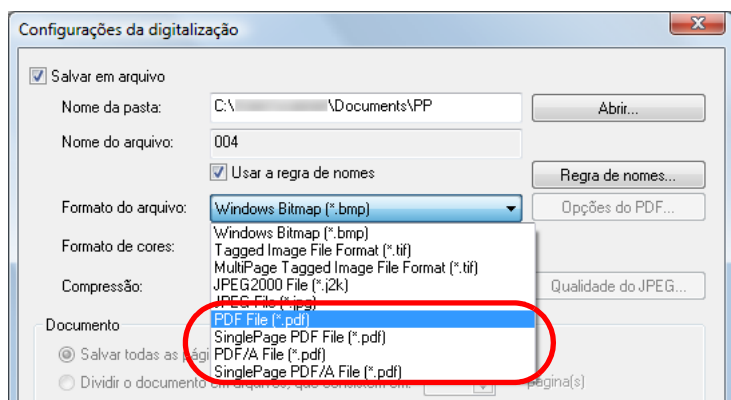
A senha para abrir um arquivo PDF não pode ser configurada para o formato do arquivo PDF/A.

**DICAS**

Um [PDF File] ou [SinglePage PDF File] será salvo em um formato compatível com o Adobe Acrobat 4.0 (PDF 1.3), enquanto que um [PDF/A File] ou [SinglePage PDF/A File] será salvo no formato PDF/A 1b (formato para arquivos de documentos digitais baseado no PDF 1.4).

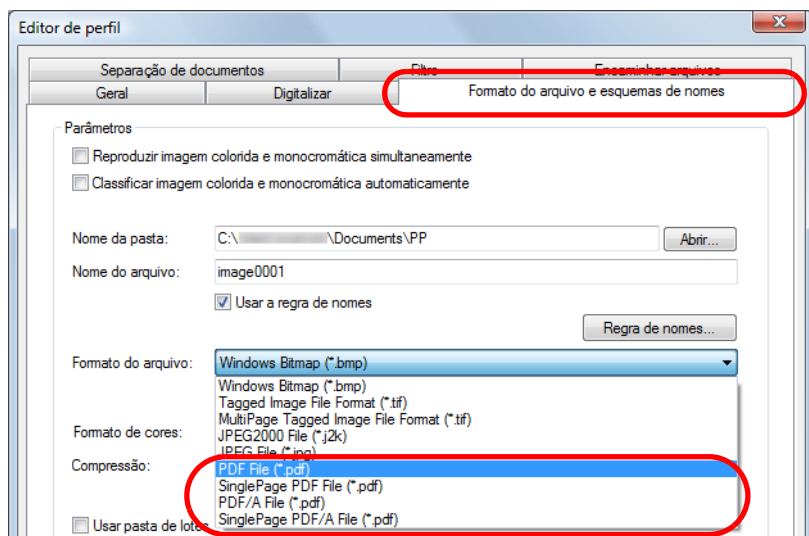
Selecionando [SinglePage PDF File] ou [SinglePage PDF/A File] será criado um arquivo por imagem digitalizada e especificando [PDF File] ou [PDF/A File] será criado um arquivo que contém várias imagens digitalizadas.

Quando digitalizar com a opção Digitalizar  
 Selecione o formato do arquivo de [Formato do arquivo] na janela [Configurações da digitalização].

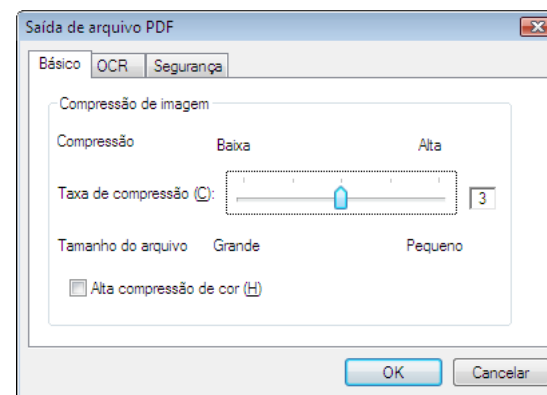


Ao selecionar a opção Digitalização de lotes de documentos

Exibe o nome do perfil desejado para utilizar na digitalização de arquivos, na janela [Editor de perfil]. Selecione na guia [Formato do arquivo e esquemas de nomes] e escolha o formato do arquivo pelo [Formato do arquivo].



3 Para configurar opcionais relacionados ao PDF, clique o botão [Opções do PDF].  
 ⇒A janela [Saída de arquivo PDF] será exibida.



Nesta janela, a taxa de compactação pode ser alterada para criar arquivos, converter em arquivos PDF pesquisáveis e ajustar senhas para abrir PDFs.

#### DICAS

Para maiores detalhes sobre a janela [Saída de arquivo PDF], consulte a Ajuda do ScandAll PRO.

4 Execute a digitalização pelo ScandAll PRO.  
 ⇒Depois que os documentos forem digitalizados, as imagens serão visualizadas na janela do ScandAll PRO e salvas como arquivo PDF.

#### DICAS

- As configurações podem ser alteradas de forma que as imagens digitalizadas não sejam exibidas na janela do ScandAll PRO. Para maiores detalhes, consulte a Ajuda do ScandAll PRO.
- As imagens podem ser visualizadas e editadas após a janela do ScandAll PRO ter sido fechada. Para maiores detalhes, consulte a Ajuda do ScandAll PRO.



## Dividindo um documento de várias páginas usando patch codes

ScandAll PRO possui suporte à função de Separação de trabalhos utilizando folhas com patch code. Esta função permite dividir imagens digitalizadas de um documento com várias páginas em unidades especificadas sem interromper o processo de digitalização, salvando-as em pastas separadas. Quando o formato do arquivo reproduzido for configurado como PDF ou TIFF de páginas múltiplas, as páginas do documento digitalizado serão separadas em unidades especificadas e salvas como arquivos separados.

Os procedimentos são:

### 1 Prepare as folhas patch code.

O arquivo PDF utiliza 4 tamanhos (A3, A4, Double Letter e Carta) como folhas patch code. Antes de usar a função de Separação de trabalho baseada em Patch code, você precisa selecionar o menu [Iniciar] → [Todos os programas] → [Fujitsu ScandAll PRO] → [Patch Code] → [Job Separation (A3)], [Job Separation (A4)], [Job Separation (DoubleLetter)] ou [Job Separation (Letter)] e, depois, imprima os PDFs no tamanho especificado conforme necessitar.

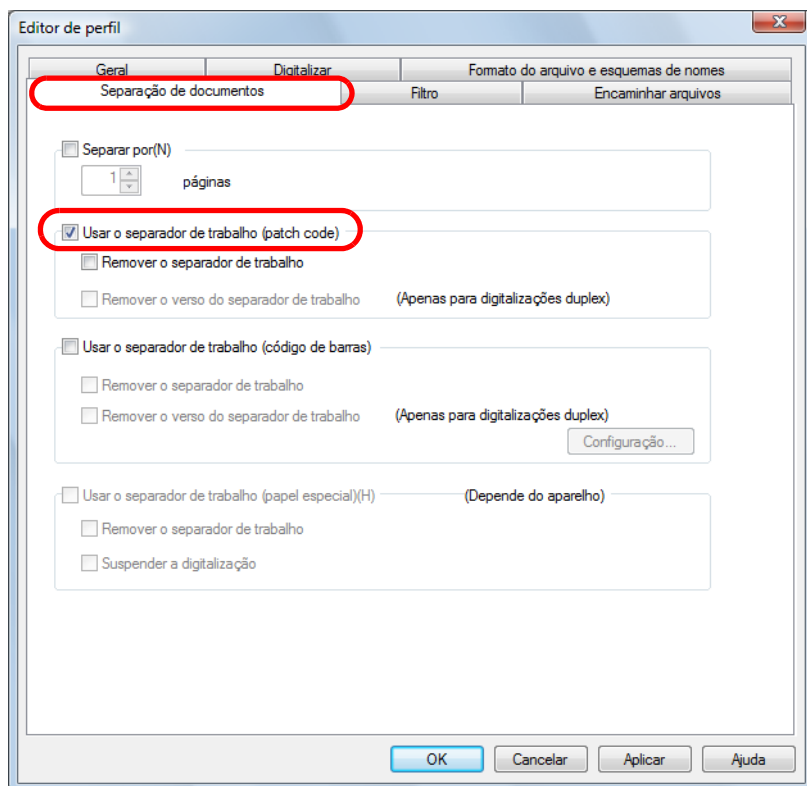
### ATENÇÃO

- Ao imprimir as folhas patch code, observe os seguintes itens:
  - Use papéis brancos, e em branco.
  - Configure a escala em 100%.  
A folha não será reconhecida corretamente se for impressa no tamanho menor que original.
  - Não reduza a quantidade de toner.  
A folha não será reconhecida corretamente se a impressão for muito clara.
  - Não use papéis finos para evitar que a tinta transpareça no verso.  
Quando as imagens transparecerem através do papel, o scanner pode reconhecê-lo como um papel com impressão nas duas faces.
- Ao reproduzir a folha patch code em uma copiadora, imprima-a com o mesmo tamanho e mesma densidade de cor da folha original.
- A utilização contínua das mesmas folhas patch code pode diminuir a precisão de reconhecimento devido ao acúmulo de sujeira. Se as folhas patch code não forem reconhecidas corretamente ou ficarem manchadas, imprima novas folhas.

### 2 Crie um novo perfil no ScandAll PRO e abra a janela [Editor de perfil].

Para mais informações sobre como criar perfis, consulte "[2.6 Métodos de digitalização \(Digitalização de lotes de documentos\)](#)" (página 24).

### 3 Selecione a guia [Separação de documentos] e marque a caixa de seleção [Usar o separador de trabalho (patch code)].

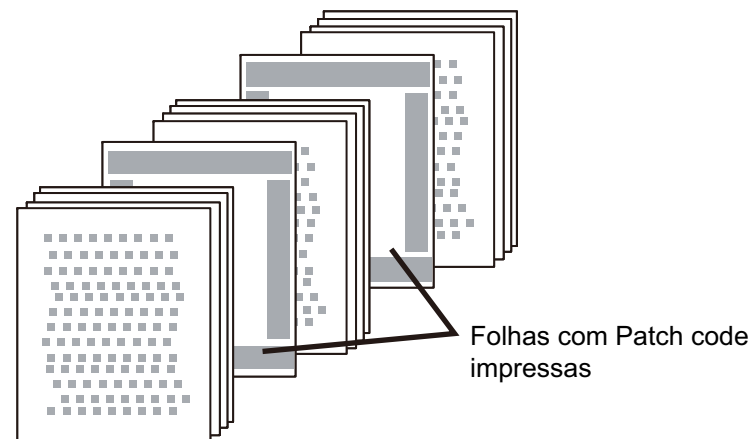


#### DICAS

- Para eliminar a digitalização das imagens com folhas Patch code, marque a caixa de seleção [Remover o separador de trabalho].
- No modo Digitalização duplex, é possível desativar a digitalização do verso da folha com Patch code marcando a caixa de seleção [Remover o verso do separador de trabalho].

#### 4 Insira as folhas de patch code onde deseja separar o arquivo/pasta.

Carregue os documentos com as folhas Patch code impressas na Bandeja de entrada, com a face voltada para baixo.



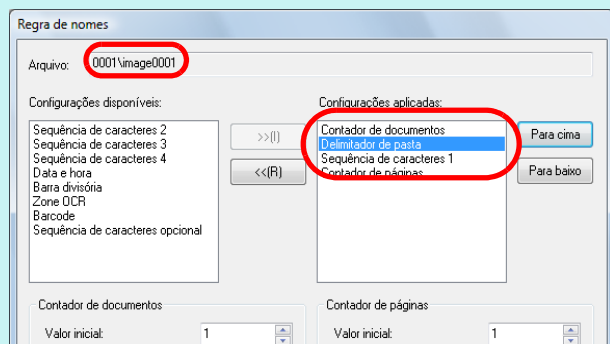
#### 5 Selecione o perfil criado e execute a digitalização de lotes.

Para mais informações sobre como efetuar uma digitalização de lotes de documentos, consulte "[2.6 Métodos de digitalização \(Digitalização de lotes de documentos\)](#)" (página 24).

**DICAS**

Siga os procedimentos abaixo para salvar imagens digitalizadas divididas por folhas com Patch code, em pasta separadas. Esta seção descreve como configurar [Contador de documentos] para os nomes de pastas de armazenamento, [Sequência de caracteres 1] e [Contador de páginas] para os nomes de arquivos de documentos digitalizados.

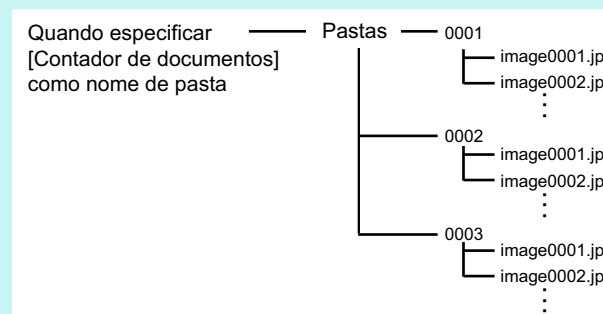
- 1 Marque a caixa de seleção [Usar a regra de nomes] na guia [Formato do arquivo e esquemas de nomes] na janela [Editor de perfil] e clique o botão [Regra de nomes]. A janela [Regra de nomes] será exibida.
- 2 Ajuste [Contador de documentos], [Delimitador de pasta], [Sequência de caracteres 1] e [Contador de páginas] em [Configurações aplicadas].



Os itens configurados acima de [Delimitador de pasta] serão usados para os nomes de pastas de armazenamento.

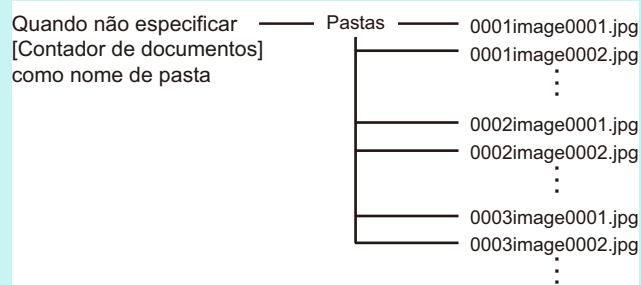
Neste exemplo, o [Contador de documentos] é usado para os nomes de pastas e as imagens digitalizadas serão salvas nesta pasta.

Exemplo de armazenamento:



Se [Delimitador de pasta] não for definido, as pastas não serão criadas e [Contador de documentos], [Sequência de caracteres 1] e [Contador de páginas] serão nomes de arquivos.

Exemplo de armazenamento:



- Início
- Sumário
- Índice
- Introdução
- Antes de usar
- Digitalizando com o ScandAll PRO

## Dividindo um documento de várias páginas usando códigos de barras

ScandAll PRO é compatível à função de Separação de trabalho, utilizando folhas impressas com código de barras. Esta função permite dividir imagens digitalizadas de um documento com várias páginas em unidades especificadas sem interromper o processo de digitalização, salvando-as em pastas separadas. Quando o formato do arquivo reproduzido for configurado como PDF ou TIFF de páginas múltiplas, as páginas do documento digitalizado serão separadas em unidades especificadas e salvas como arquivos separados. Arquivos e pastas poderão ser criados com o nome que inclui o contador de documentos ou o texto reconhecido pelo código de barras.

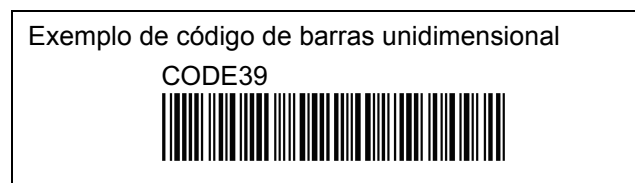
ScandAll PRO é capaz de detectar os seguintes tipos de código de barras:

### Código de barras unidimensional

Código	Grupo de caracteres	Largura da área
UPC/EAN/JAN	Números	UPC:12 (somente UPC-A; inclui dígitos de verificação) EAN, JAN: 8 ou 13 (inclui dígitos de verificação)
CODE39 (*1)	Dados ASCII	1 a 32 (exclui códigos de iniciar/parar)
CODE128/EAN128	Dados ASCII	1 a 32 (exclui a verificação de caracteres)

Código	Grupo de caracteres	Largura da área
Codabar (NW7)	4 caracteres iniciar / parar, números, 6 símbolos	1 a 32 (exclui códigos de iniciar/parar)
ITF	Números	2 a 32 (sempre número par de dígitos)

\*1: Funciona no modo ASCII completo



Para maiores detalhes sobre os parâmetros da detecção dos códigos de barras unidimensionais, consulte ["Parâmetros de detecção de código de barras unidimensional"](#) (página 37).

### Código bidimensional

Código	Grupo de caracteres	Largura da área
PDF417	Dados ASCII, Dado binário (caracteres multibyte) Combinação dos tipos de dados acima	Mistura alfanumérica: Até 1.850 caracteres Números: Até 2.710 dígitos Dados binários: Até 1.108 bytes
QR code	Números, caracteres alfabéticos, símbolos, caracteres multibyte, códigos de controle Combinação dos tipos de dados acima	Mistura alfanumérica: Até 395 caracteres Números: Até 652 dígitos Kanji, largura total Kana (Japonês): Até 167 caracteres

Exemplos do código bidimensional



- Para maiores detalhes sobre os parâmetros da detecção do PDF417, consulte "[Parâmetros da detecção do PDF417](#)" (página 37).
- Para maiores detalhes sobre os parâmetros da detecção do QR code, consulte "[Parâmetros da detecção do QR code](#)" (página 38). QR code em série não podem ser digitalizados.

Segue abaixo, a lista de parâmetros de detecção do código de barras:

**Parâmetros de detecção de código de barras unidimensional**

Opções de menu	Parâmetro
Altura do código de barras	10 a 30 mm
Largura do código de barras	300 mm ou menos
Margem do código de barras	5 mm ou mais, em cada lado do código de barras (A margem esquerda e direita do ITF deve ser maior que 5 mm ou superior a 6 vezes a largura do elemento fino, ou a que for maior)
Cor do código de barras	Preto
Cor de fundo do código de barras	Branco
Resolução	200 a 600 dpi

Opções de menu	Parâmetro
Ângulo do código de barras	Horizontal e vertical
Largura elemento fino/largura módulo	<ul style="list-style-type: none"> <li>• UPC/EAN/JAN Para 300 dpi ou mais: 0,264 mm ou mais Para menos que 300 dpi: 0,30 mm ou mais</li> <li>• CODE39/CODE128/EAN128/Codabar(NW7) Para 300 dpi ou mais: 0,20 mm ou mais Para menos que 300 dpi: 0,30 mm ou mais</li> <li>• ITF Para 300 dpi ou mais: 0,254 mm ou mais Para menos que 300 dpi: 0,30 mm ou mais</li> </ul>
Largura do elemento largo	14,0 mm ou menos (Para UPC/EAN/JAN/CODE128/EAN128, esta é a largura do elemento mais largo que é equivalente à largura total de 4 módulos.)
Separação entre caracteres	<ul style="list-style-type: none"> <li>• UPC/EAN/JAN/CODE128/EAN128/ITF Sem separação entre os caracteres.</li> <li>• CODE39/Codabar(NW7) Deve ser igual ou menor que 1,52 mm ou 3 vezes a largura do elemento fino ou a que for maior, e igual ou maior que a largura do elemento fino.</li> </ul>

**Parâmetros da detecção do PDF417**

Opções de menu	Parâmetro
Largura do módulo	0,3 a 2,0 mm
Altura do módulo	A altura recomendada é 3 vezes a largura do módulo ou mais (Quando a altura for inferior ao dobro da largura do módulo, este pode não ser reconhecido.)

Opções de menu	Parâmetro
Largura do código de barras (largura total)	25,5 a 170,0 mm
Altura do código de barras	10,0 a 30,0 mm
Margem do código de barras	5 mm ou mais, em cada lado do código de barras
Cor do código de barras	Preto
Cor de fundo do código de barras	Branco
Resolução	200 a 600 dpi
Ângulo do código de barras	Horizontal e vertical
Nível de correção de erro	0/2/3/4/5/6/7

Opções de menu	Parâmetro
Cor do código de barras	Preto
Cor de fundo do código de barras	Branco
Resolução	300 a 600 dpi
Ângulo do código de barras	Horizontal e vertical
Nível de correção de erro	L/M/Q/H

### Parâmetros da detecção do QR code

Opções de menu	Parâmetro
Modelo	Modelo 2 Os modos ECI e FNC1 não possuem suporte
Versão	3 a 10
Tipo de informação	Números, caracteres alfabéticos, símbolos, caracteres multibyte, códigos de controle Combinação dos tipos de dados acima
Tamanho da célula	0,40 mm ou mais
Margem do código de barras	4 células ou mais em cada lado do código de barras

- Início
- Sumário
- Índice
- Introdução
- Antes de usar
- Digitalizando com o ScandAll PRO

**ATENÇÃO**

- Se o código de barras não estiver de acordo com a combinação dos parâmetros, pode não ser reconhecido corretamente.
- Se houverem vários códigos de barras na área de detecção, o primeiro código detectado será utilizado.
- Os códigos bidimensionais podem ser usados apenas quanto a opção Premium estiver ativada. Para maiores detalhes sobre como ativar a opção Premium, consulte "2.10 Condição de ativação da opção Premium" (página 72).
- Ao digitalizar um documento com um código de barras indefinido para esta função, o documento poderá ser separado incorretamente e as imagens também poderão ser excluídas dependendo das configurações. É recomendado limitar os tipos ou a área dos códigos de barras a serem detectados.
- A utilização contínua das mesmas folhas pode diminuir a precisão de reconhecimento devido ao acúmulo de sujeira. Se a folha não reconhecer corretamente ou se estiver manchada, substitua-a por uma nova folha.
- Se as folhas com código de barras não forem reconhecidas corretamente ou ficarem manchadas, imprima novas folhas. Se o texto reconhecido a partir do código de barras inclui quaisquer caracteres de controle e/ou caracteres indisponíveis para um nome do arquivo ou nome de pasta, como \ / : \* ? " < > |, esses são substituídos por " " (espaço) ou "\_" (sublinha) na pasta ou nome do arquivo criado. Alguns caracteres de controle são ignorados.
- O código de barras pode não ser reconhecido corretamente dependendo do documento (se desalinhado), das configurações do driver e / ou condições de impressão do código. Utilize esta função após verificar se os códigos de barras são reconhecidos corretamente.

Os procedimentos são:

O exemplo descreve como limitar a área de detecção do código de barras ao digitalizar documentos.

**1** Digitalize uma imagem de exemplo para reconhecimento do código de barras.

Para mais informações sobre como efetuar uma digitalização, consulte "2.5 Métodos de digitalização (Digitalizar)" (página 21) ou "2.6 Métodos de digitalização (Digitalização de lotes de documentos)" (página 24).

**DICAS**

As imagens criadas com o ScandAll PRO podem ser usadas como exemplos.

Os detalhes das condições são:

Formato do arquivo	Tipo da imagem	Tamanho do papel	Resolução
BMP	Monocromático Tons de cinza 8 bits 24 bits Colorido	Altura e largura: 50 a 453 mm	200 dpi ou mais
JPEG (*1)	Tons de cinza 8 bits 24 bits Colorido		
TIFF (*2)	Monocromático Tons de cinza 8 bits 24 bits Colorido		

\*1: Não inclui o JPEG Progressivo.

\*2: No caso de Multipage TIFF, a primeira página exibida será a imagem de amostra.

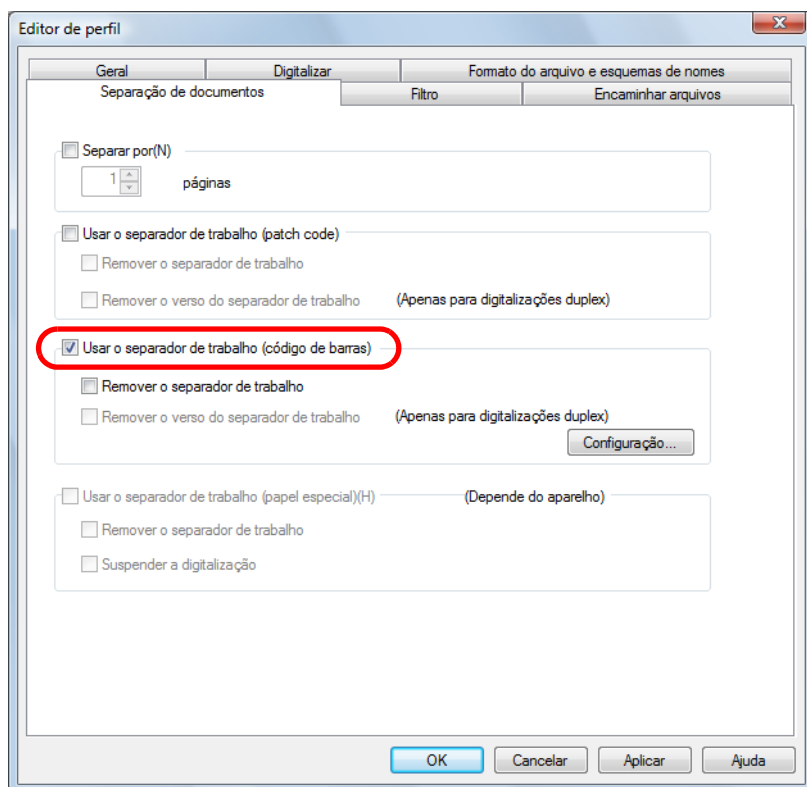
- Início
- Sumário
- Índice
- Introdução
- Antes de usar
- Digitalizando com o ScandAll PRO



**2** Crie um novo perfil no ScandAll PRO e abra a janela [Editor de perfil].

Para mais informações sobre como criar perfis, consulte "2.6 Métodos de digitalização (Digitalização de lotes de documentos)" (página 24).

**3** Selecione a guia [Separação de documentos] e marque a caixa de seleção [Usar o separador de trabalho (código de barras)].



**DICAS**

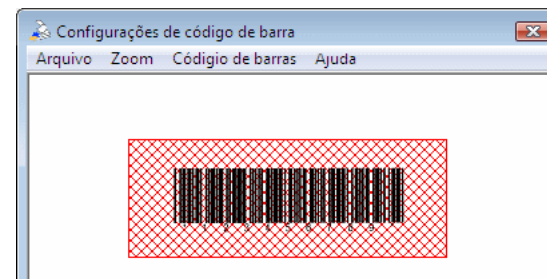
- Para eliminar a digitalização de imagens de folhas com código de barras impresso, marque a caixa de seleção [Remover o separador de trabalho].
- No modo de Digitalização duplex, é possível desativar a digitalização do verso da folha com código de barras marcando a caixa de seleção [Remover o verso do separador de trabalho].

**4** Clique o botão [Configuração].

⇒A janela [Configurações de código de barra] será exibida.

**5** Clique e arraste para selecionar a área para detectar o código de barras.

⇒A área selecionada será exibida em vermelho sombreado.



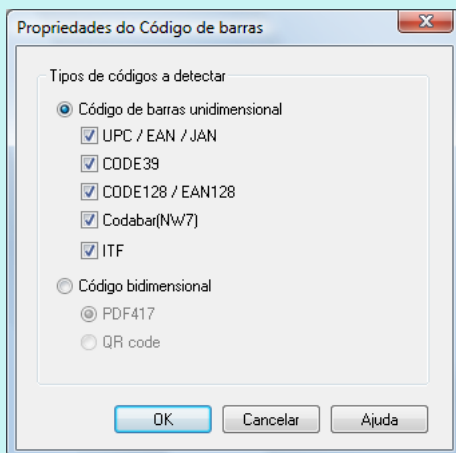
**DICAS**

- Exibição da imagem de exemplo  
A janela [Configurações de código de barra] exibe a imagem que foi visualizada e salva. Se nenhuma imagem for salva, a imagem exibida na janela principal será utilizada como amostra.  
No entanto, a imagem não será exibida nas condições abaixo.
  - Não há imagem na janela principal
  - A imagem da janela principal não pode ser utilizada como amostra.
 Se não houver imagem para ser exibida ou se desejar alterar a imagem, selecione o menu [Arquivo] → [Abrir] para selecionar uma imagem de amostra.

- Início
- Sumário
- Índice
- Introdução
- Antes de usar
- Digitalizando com o ScandAll PRO

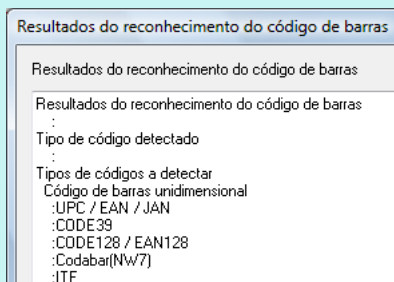


- **Propriedades do código de barras**  
Pode especificar configurações avançadas para o reconhecimento do código de barras a partir do menu [Código de barras] → [Avançado] ("Código bidimensional" pode ser selecionado quando a opção Premium estiver ativada). Para mais informações sobre os itens de configuração que podem ser ajustados, consulte a Ajuda do ScandAll PRO.

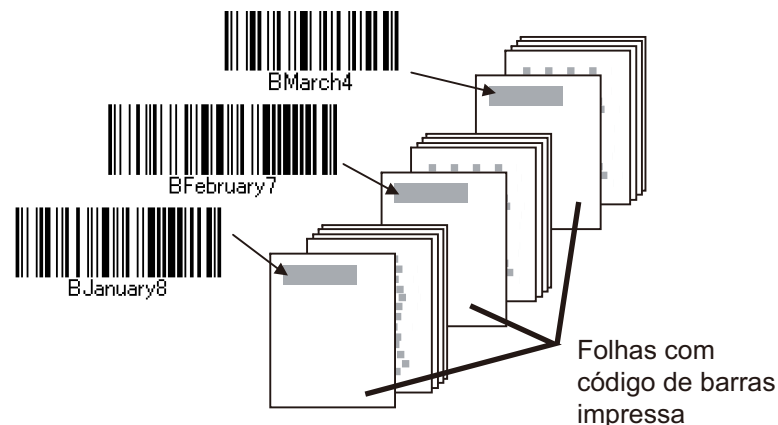


Se a velocidade da digitalização do código de barras diminuir, limite o tipo de código a ser detectado ou diminua a área para melhorar a velocidade.

- **Resultados do reconhecimento do código de barras**  
Pode verificar os resultados do reconhecimento do código de barras da imagem de amostra a partir do menu [Código de barras] → [Reconhecer Código de barras]. Esta seção descreve sobre a janela [Resultados do reconhecimento do código de barras] quando a opção Premium estiver ativada.



- 6 Após concluir a seleção da área, selecione o menu [Arquivo] → [Sair] para salvar os conteúdos da configuração.
- 7 Insira as folhas impressas com código de barras onde deseja separar o arquivo/pasta.  
Carregue os documentos com as folhas impressas com os códigos na Bandeja de entrada, com a face para baixo.



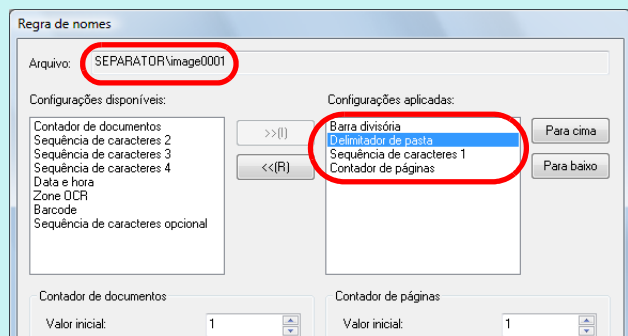
- 8 Selecione o perfil criado e execute a digitalização de lotes.  
Para mais informações sobre como efetuar uma digitalização de lotes de documentos, consulte "[2.6 Métodos de digitalização \(Digitalização de lotes de documentos\)](#)" (página 24).

### DICAS

O seguinte procedimento exibe como salvar as folhas digitalizadas, separadas pelas folhas de código de barras impressas em pastas distintas e nomeá-las com os caracteres reconhecidos pelo código:

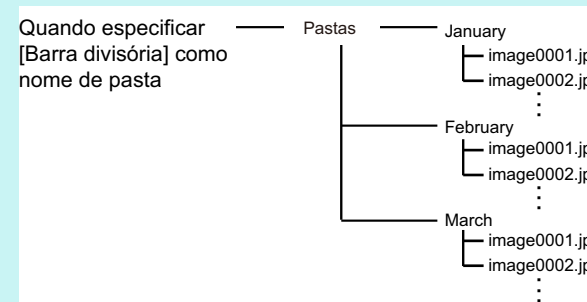
Esta seção descreve como configurar a [Barra divisória] para os nomes de pastas de armazenamento, [Sequência de caracteres 1] e [Contador de páginas] para os nomes de arquivos de documentos digitalizados como amostras.

- 1 Marque a caixa de seleção [Usar a regra de nomes] na guia [Formato do arquivo e esquemas de nomes] na janela [Editor de perfil] e clique o botão [Regra de nomes]. A janela [Regra de nomes] será exibida.
- 2 Especifique [Barra divisória], [Delimitador de pasta], [Sequência de caracteres 1] e [Contador de páginas] em [Configurações aplicadas].



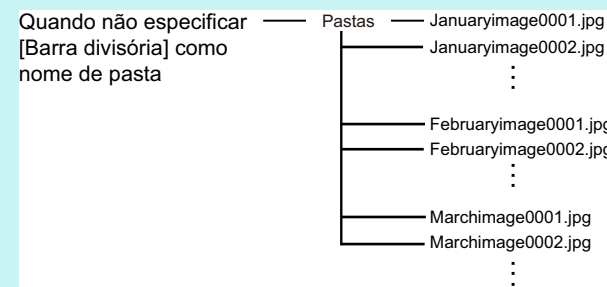
[Barra divisória] situado acima de [Delimitador de pasta] será o nome da pasta e os dados digitalizados serão salvos na mesma.

Exemplo de armazenamento:



Se [Delimitador de pasta] não for definido, as pastas não serão criadas e [Barra divisória], [Sequência de caracteres 1] e [Contador de páginas] serão o nome do arquivo.

Exemplo de armazenamento:



- Início
- Sumário
- Índice
- Introdução
- Antes de usar
- Digitalizando com o ScandAll PRO

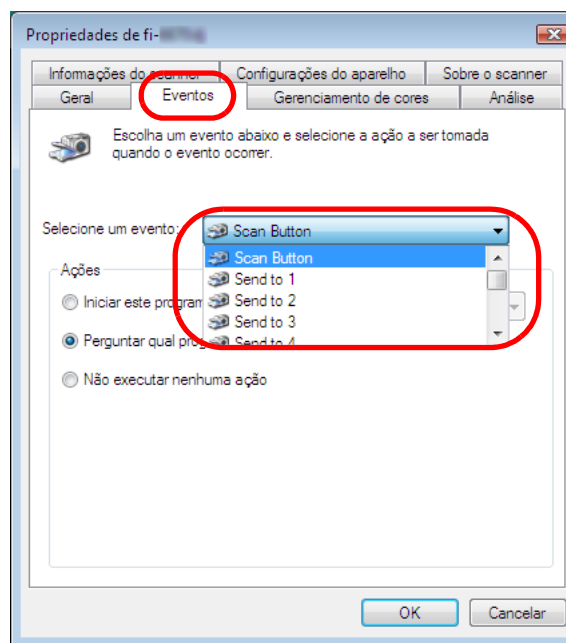
## Usando os botões do scanner para iniciar uma digitalização rapidamente

Pode efetuar uma digitalização pressionando simplesmente o botão [Scan] ou [Send to] no scanner. Será necessário configurar os aplicativos de digitalização a estes botões.

### Configurações do computador

- 1 Verifique se o scanner está conectado corretamente ao computador para depois ligá-lo.  
Para mais informações sobre como conectar o scanner ao computador, consulte o Manual de instruções do scanner utilizado.
- 2 Selecione o menu [Iniciar] → [Painel de Controle].  
⇒ A janela [Painel de controle] será exibida.
- 3 Selecione o ícone [Hardware e Sons].  
⇒ A janela [Hardware e Sons] será exibida.
- 4 Selecione o ícone [Scanners e Câmeras].  
⇒ A janela [Scanners e Câmeras] será exibida.
- 5 As propriedades do scanner serão exibidas.  
Clique o ícone do scanner 2 vezes.

- 6 Selecione a guia [Eventos] e, depois, selecione o evento. Do menu [Selecione um evento], especifique o evento que deseja abrir em um aplicativo.



Os seguintes eventos podem ser selecionados:

- Scan Button (quando o botão [Scan] for pressionado)
- Send to 1 a n (quando o botão [Send to] for pressionado enquanto o número (de 1 a n) for exibido no Painel de operações).

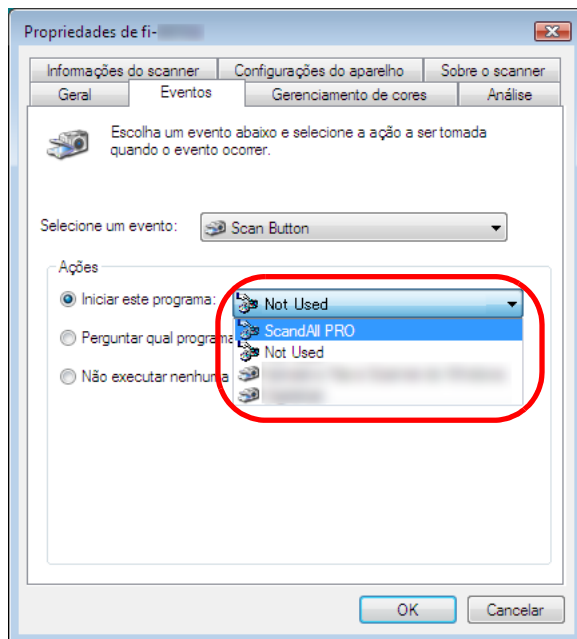
### ATENÇÃO

Os números exibidos no Painel de operações dependem do scanner selecionado.

Exemplo: Send to 1 a 9

**7** Selecione o aplicativo a ser aberto quando um evento ocorrer.

Selecione o botão de rádio [Iniciar este programa] sob [Ações] e especifique o aplicativo que deseja utilizar.



**8** Clique no botão [OK].

**DICAS**

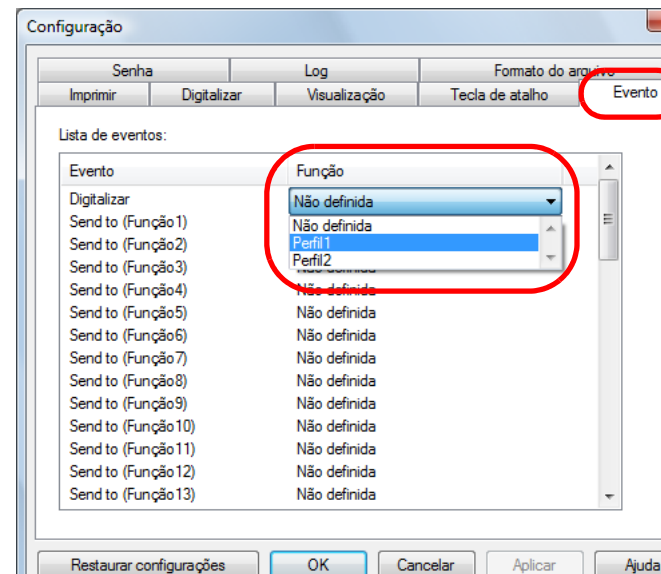
- Isto concluirá as configurações do computador para outro aplicativo que não seja o ScandAll PRO. Configure o scanner de acordo com "Configurações de digitalização" (página 45).
- As janelas e as operações podem diferir dependendo o sistema operacional utilizado.
- Se desejar interligar com outros botões, repita as etapas 6 a 7 e, finalmente, a etapa 8.

**9** Inicie o ScandAll PRO.

**10** Selecione o menu [Ferramentas] → [Preferências].  
⇒ A caixa de diálogo [Configuração] será exibida.

**11** Selecione a guia [Evento].

**12** Selecione a ação para o evento que selecionou na Etapa 6 e, depois, selecione o perfil a partir da lista que deseja usar para digitalização.



**DICAS**

É necessário criar o perfil requerido antecipadamente. Para mais informações sobre como criar perfis, consulte "2.6 Métodos de digitalização (Digitalização de lotes de documentos)" (página 24).

**13** Clique no botão [OK].

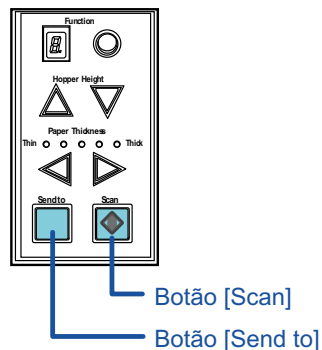
**14** Encerre o ScandAll PRO.

- Início
- Sumário
- Índice
- Introdução
- Antes de usar
- Digitalizando com o ScandAll PRO

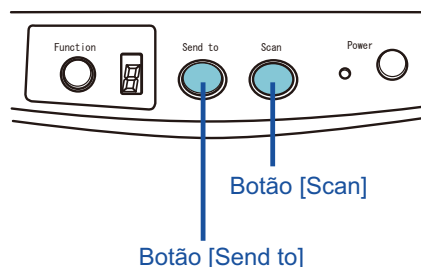
## Configurações de digitalização

### 1 Configure os botões no scanner.

Exemplo do tipo AAD



Exemplo do tipo flatbed



- Quando usar o botão [Scan]  
As configurações não precisam ser alteradas.
- Quando usar o botão [Send to]
  - 1 Pressione o botão [Function] para alterar o número exibido no Painel de operações.
  - 2 Combine o evento definido no computador (Send to 1 a n) e o número.  
Para executar o evento configurado com [Send to 2], por exemplo, marque [2] no Painel de operações.

### 2 Pressione o botão configurado no scanner.

⇒ A digitalização de lotes será executada de acordo com as configurações do perfil selecionado.

#### ATENÇÃO

Dependendo do scanner usado, o nome do perfil especificado como [Send to 1 a n] na etapa 12 será exibido no painel de operações. Contudo, o nome do perfil não será exibido corretamente se...

- o nome for definido em um idioma que não seja compatível com o scanner (Idiomas incompatíveis são exibidos com ■)
- o nome não se ajusta à faixa de exibição (16 caracteres × 3 linhas)

#### DICAS

As especificações do Painel de operações diferem dependendo do scanner.

Para maiores detalhes, consulte o Manual de instruções do scanner utilizado.

Início

Sumário

Índice

Introdução

Antes de usar

Digitalizando com o ScandAll PRO

## Especificando o resultado de Zone OCR como o nome do arquivo

O ScandAll PRO é compatível com função Zone OCR. Com esta função, é possível efetuar o Zone OCR em uma área específica do documento digitalizado, reproduzindo o resultado para um arquivo de informações de índice. Os caracteres reconhecidos também podem ser usados pelo Zone OCR como nome de arquivo ou pasta.

Esta seção descreve como definir caracteres reconhecidos pelo Zone OCR a um nome de arquivo.

### DICAS

- As seguintes resoluções são recomendadas para as imagens. A resolução superior a 600 dpi não consegue ser reconhecida para Colorido/Cinza.
  - Monocromático: 400/600 dpi
  - Colorido/Cinza: 200/300 dpi
- A função de alinhamento do driver e do filtro de correção de orientação podem melhorar a taxa de reconhecimento.

Os procedimentos são:

O exemplo exibe como configurar [Sequência de caracteres 1], [Contador de páginas] e os resultados do Zone OCR para nomes de arquivos.

- 1 Digitalize uma imagem de exemplo para o Zone OCR. Para mais informações sobre como efetuar uma digitalização, consulte ["2.5 Métodos de digitalização \(Digitalizar\)"](#) (página 21) ou ["2.6 Métodos de digitalização \(Digitalização de lotes de documentos\)"](#) (página 24).

### DICAS

As imagens criadas com o ScandAll PRO podem ser usadas como exemplos.

Os detalhes das condições são:

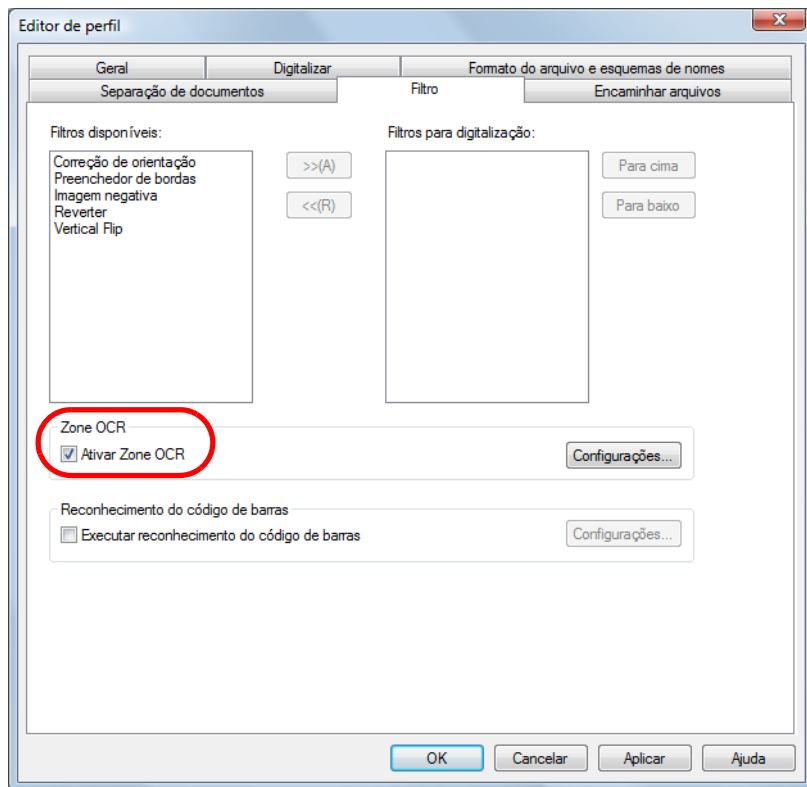
Formato do arquivo	Tipo da imagem	Tamanho do papel	Resolução
BMP	Monocromático Tons de cinza 8 bits 24 bits Colorido	Altura e largura: 50 a 453 mm	200 dpi ou mais
JPEG (*1)	Tons de cinza 8 bits 24 bits Colorido		
TIFF (*2)	Monocromático Tons de cinza 8 bits 24 bits Colorido		

\*1: Não inclui o JPEG Progressivo.

\*2: No caso de Multipage TIFF, a primeira página exibida será a imagem de amostra.

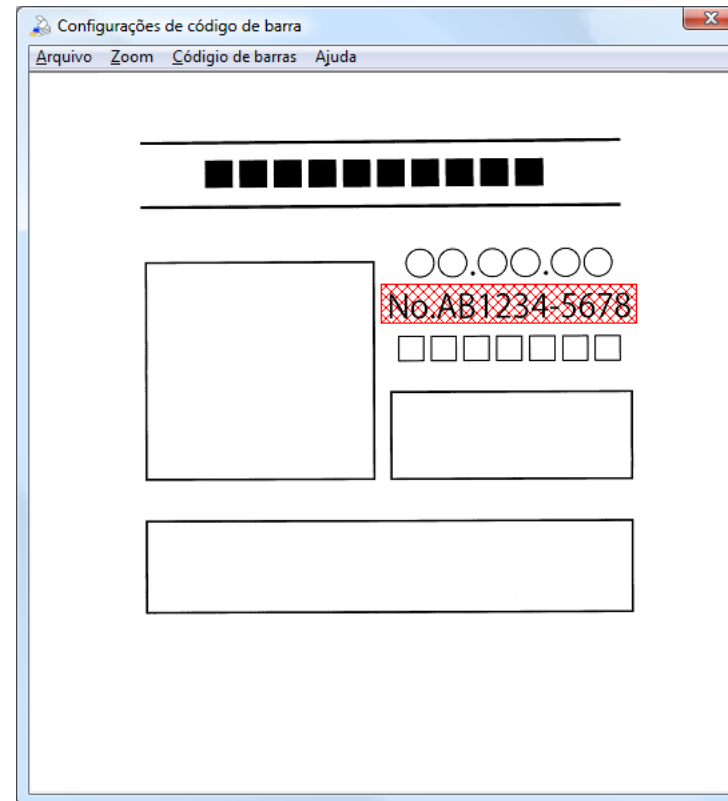
- 2 Crie um novo perfil no ScandAll PRO e abra a janela [Editor de perfil]. Para mais informações sobre como criar perfis, consulte ["2.6 Métodos de digitalização \(Digitalização de lotes de documentos\)"](#) (página 24).

**3** Selecione a guia [Filtro] e marque a caixa de seleção [Ativar Zone OCR].



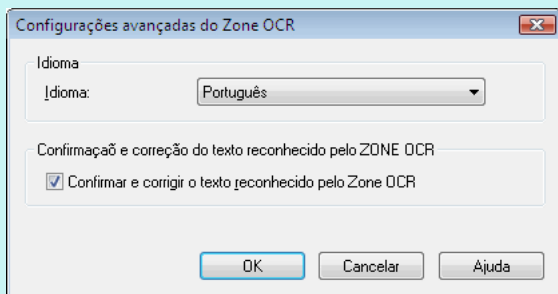
**4** Clique o botão [Configurações].  
⇒A janela [Configurações de código de barra] será exibida.

**5** Clique e arraste para selecionar a área do Zone OCR.  
⇒A área selecionada será exibida em vermelho sombreado.

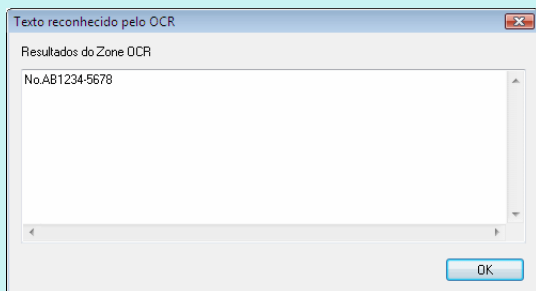


### DICAS

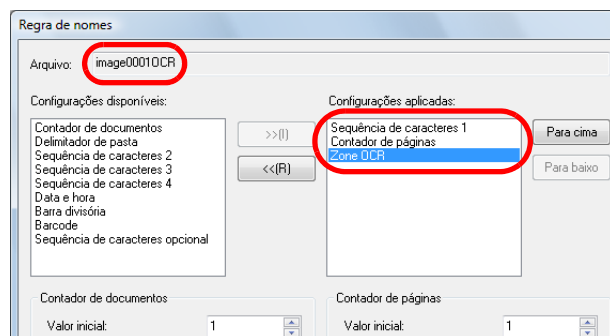
- **Exibição da imagem de exemplo**  
A janela [Configurações de código de barra] exibe a imagem que foi visualizada e salva. Se nenhuma imagem for salva, a imagem exibida na janela principal será utilizada como amostra.  
No entanto, a imagem não será exibida nas condições abaixo.
  - Não há imagem na janela principal
  - A imagem da janela principal não pode ser utilizada como amostra.
 Se não houver imagem para ser exibida ou se desejar alterar a imagem, selecione o menu [Arquivo] → [Abrir] para selecionar uma imagem de amostra.
- **Configurações avançadas do Zone OCR**  
As configurações avançadas do Zone OCR podem ser especificadas pelo menu [Zone OCR] → [Avançado]. Para mais informações sobre os itens de configuração que podem ser ajustados, consulte a Ajuda do ScandAll PRO.



- **Resultados do Zone OCR**  
As imagens de exemplo do Zone OCR podem ser verificadas pelo menu [Zone OCR] → [Zone OCR].



- 6 Após concluir a seleção da área, selecione o menu [Arquivo] → [Sair] para salvar os conteúdos da configuração.
- 7 Clique no botão [Regra de nomes] na guia [Formato do arquivo e esquemas de nomes] na janela [Editor de perfil].  
⇒ A janela [Regra de nomes] será exibida.
- 8 Configure [Sequência de caracteres 1], [Contador de páginas] e [Zone OCR] em [Configurações aplicadas].



⇒ [Sequência de caracteres 1], [Contador de páginas] e Resultados do Zone OCR serão usados para nomes de arquivos.

### ATENÇÃO

Quando usar a sequência de caracteres reconhecida pelo Zone OCR para nomear arquivos:

- Até 32 caracteres podem ser reconhecidos.
- Caracteres inválidos (\ / : ? \* " < > |) são substituídos por " " (espaço) ou "\_" (sublinha).
- Se houver várias linhas, os caracteres de avanço de linha serão excluídos.
- Se forem reproduzidos arquivos do tipo página única, incluir [Contador de páginas] ao nome do arquivo. Se o contador não for incluído, o nome do arquivo poderá ser duplicado.
- Quando arquivos do tipo multipage forem criados, os caracteres reconhecidos no Zone OCR no início da página serão usados para nome de arquivo.



**9** Carregue o documento no scanner.

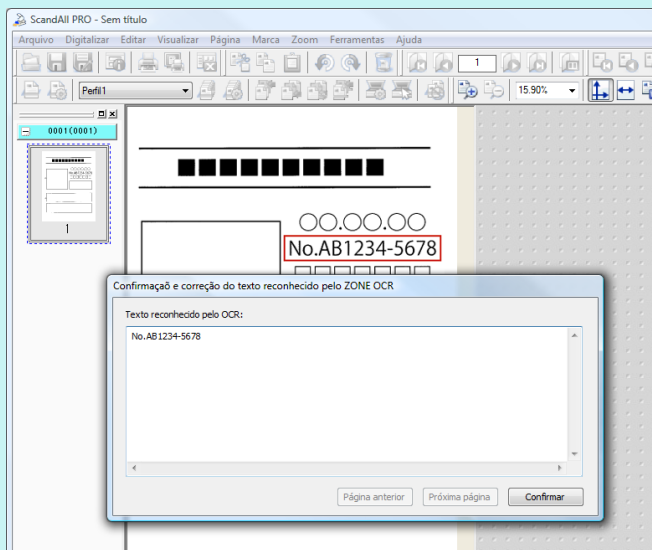
**10** Selecione o perfil criado e execute a digitalização de lotes.

Para mais informações sobre como efetuar uma digitalização de lotes de documentos, consulte ["2.6 Métodos de digitalização \(Digitalização de lotes de documentos\)"](#) (página 24).

### DICAS

#### Confirmando e corrigindo resultados do Zone OCR

Quando a caixa de seleção [Confirmar e corrigir o texto reconhecido pelo Zone OCR] for marcada em [Configurações avançadas do Zone OCR], a janela [Confirmação e correção do texto reconhecido pelo ZONE OCR] será exibida quando uma digitalização de lotes for efetuada. Os resultados do Zone OCR podem ser confirmados e corrigidos nesta janela.



## Especificando o resultado do reconhecimento do código de barras como um nome do arquivo

O ScandAll PRO é compatível à função de reconhecimento de código de barras. Com esta função, é possível reconhecer códigos de barra em uma área específica do documento digitalizado, reproduzindo o resultado para um arquivo de informações de índice. Os caracteres reconhecidos pelo código de barras também podem ser usados como nome de arquivo ou pasta.

Além disso, as imagens podem ser salvas em arquivos separados usando folhas impressas com código de barras como separadores. Neste caso, o nome do arquivo pode ser configurado no código de barras. Para maiores detalhes, consulte ["Dividindo um documento de várias páginas usando códigos de barras"](#) (página 36).

### DICAS

A resolução recomendada para reconhecer o código de barras da imagem é de 200 a 600 dpi.

Os procedimentos são:

O exemplo descreve como limitar a área de detecção do código de barras e como configurar [Sequência de caracteres 1], [Contador de páginas] e o resultado do código de barras como nome do arquivo.

## 1 Digitalize uma imagem de exemplo para reconhecimento do código de barras.

Para mais informações sobre como efetuar uma digitalização, consulte ["2.5 Métodos de digitalização \(Digitalizar\)"](#) (página 21) ou ["2.6 Métodos de digitalização \(Digitalização de lotes de documentos\)"](#) (página 24).

### DICAS

As imagens criadas com o ScandAll PRO podem ser usadas como exemplos.

Os detalhes das condições são:

Formato do arquivo	Tipo da imagem	Tamanho do papel	Resolução
BMP	Monocromático Tons de cinza 8 bits 24 bits Colorido	Altura e largura: 50 a 453 mm	200 dpi ou mais
JPEG (*1)	Tons de cinza 8 bits 24 bits Colorido		
TIFF (*2)	Monocromático Tons de cinza 8 bits 24 bits Colorido		

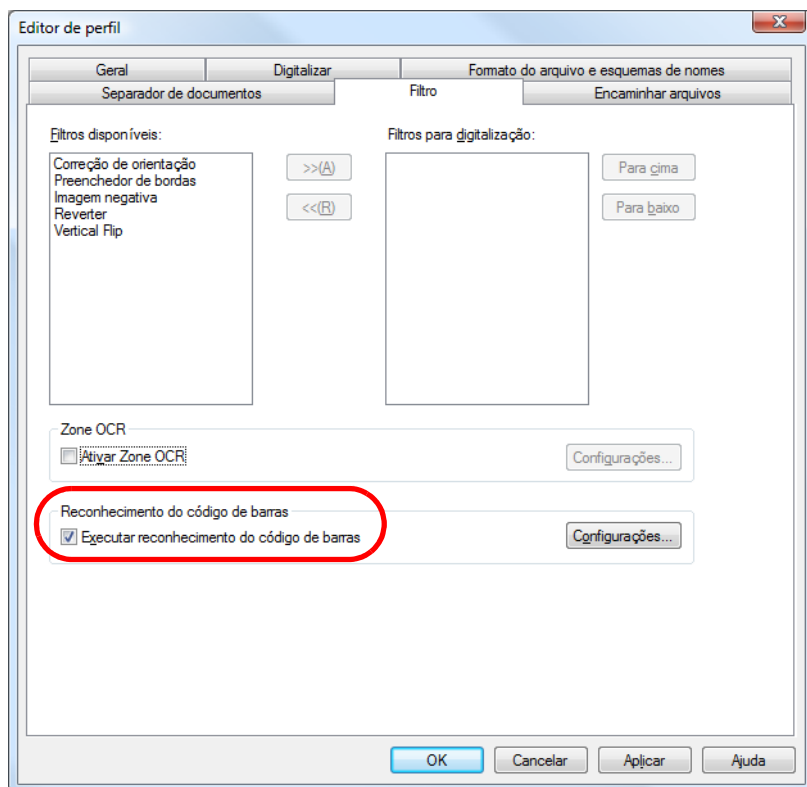
\*1: Não inclui o JPEG Progressivo.

\*2: No caso de Multipage TIFF, a primeira página exibida será a imagem de amostra.

## 2 Crie um novo perfil no ScandAll PRO e abra a janela [Editor de perfil].

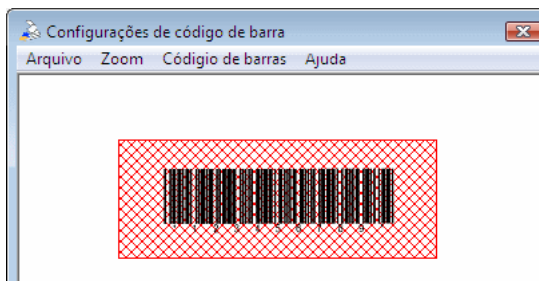
Para mais informações sobre como criar perfis, consulte ["2.6 Métodos de digitalização \(Digitalização de lotes de documentos\)"](#) (página 24).

- 3** Selecione a guia [Filtro] e marque a caixa de seleção [Executar reconhecimento do código de barras].



- 4** Clique o botão [Configurações].  
⇒A janela [Configurações de código de barra] será exibida.

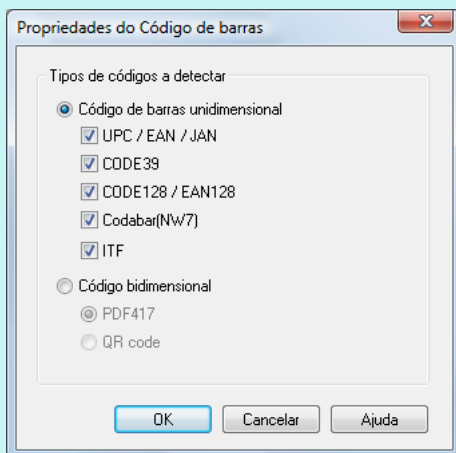
- 5** Clique e arraste para selecionar a área de reconhecimento do código de barras.  
⇒A área selecionada será exibida em vermelho sombreado.



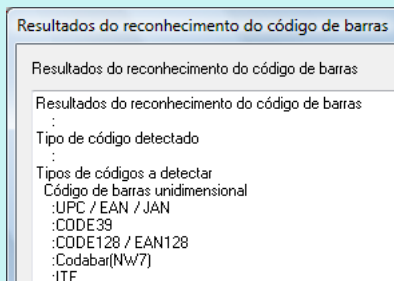
#### DICAS

- **Exibição da imagem de exemplo**  
A janela [Configurações de código de barra] exibe a imagem que foi visualizada e salva. Se nenhuma imagem for salva, a imagem exibida na janela principal será utilizada como amostra.  
No entanto, a imagem não será exibida nas condições abaixo.
  - Não há imagem na janela principal
  - A imagem da janela principal não pode ser utilizada como amostra.
 Se não houver imagem para ser exibida ou se desejar alterar a imagem, selecione o menu [Arquivo] → [Abrir] para selecionar uma imagem de amostra.

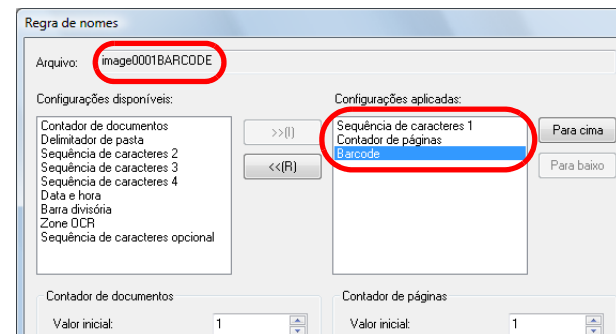
- **Propriedades do código de barras**  
Pode especificar configurações avançadas para o reconhecimento do código de barras a partir do menu [Código de barras] → [Avançado] ("Código bidimensional" pode ser selecionado quando a opção Premium estiver ativada). Para mais informações sobre os itens de configuração que podem ser ajustados, consulte a Ajuda do ScandAll PRO.



- **Resultados do reconhecimento do código de barras**  
Pode verificar os resultados do reconhecimento do código de barras da imagem de amostra a partir do menu [Código de barras] → [Reconhecer Código de barras]. Esta seção descreve sobre a janela [Resultados do reconhecimento do código de barras] quando a opção Premium estiver ativada.



- 6 Após concluir a seleção da área, selecione o menu [Arquivo] → [Sair] para salvar os conteúdos da configuração.
- 7 Clique no botão [Regra de nomes] na guia [Formato do arquivo e esquemas de nomes] na janela [Editor de perfil].  
⇒ A janela [Regra de nomes] será exibida.
- 8 Configure [Sequência de caracteres 1], [Contador de páginas] e [Barcode] em [Configurações aplicadas].



- ⇒ [Sequência de caracteres 1], [Contador de páginas] e resultados do reconhecimento do código de barras serão usados para nomes de arquivos.

Início

Sumário

Índice

Introdução

Antes de usar

Digitalizando com o ScandAll PRO

### ATENÇÃO

Quando usar a sequência de caracteres reconhecido pelo código de barras para nomear arquivos:

- Até 32 caracteres podem ser reconhecidos.
- Se as folhas com código de barras não forem reconhecidas corretamente ou ficarem manchadas, imprima novas folhas. Se o texto reconhecido a partir do código de barras inclui quaisquer caracteres de controle e/ou caracteres indisponíveis para um nome do arquivo ou nome de pasta, como \ / : \* ? " < > |, esses são substituídos por " " (espaço) ou "\_" (sublinha) na pasta ou nome do arquivo criado. Alguns caracteres de controle são ignorados.
- Se forem reproduzidos arquivos do tipo página única, incluir [Contador de páginas] ao nome do arquivo. Se o contador não for incluído, o nome do arquivo poderá ser duplicado.
- Quando arquivos do tipo multipage forem criados, os caracteres reconhecidos no código de barras no início da página serão usados como nome de arquivo.

**9** Carregue o documento no scanner.

**10** Selecione o perfil criado e execute a digitalização de lotes.

Para mais informações sobre como efetuar uma digitalização de lotes de documentos, consulte ["2.6 Métodos de digitalização \(Digitalização de lotes de documentos\)"](#) (página 24).

## Pastas de armazenamento para cada digitalização de lotes de documentos

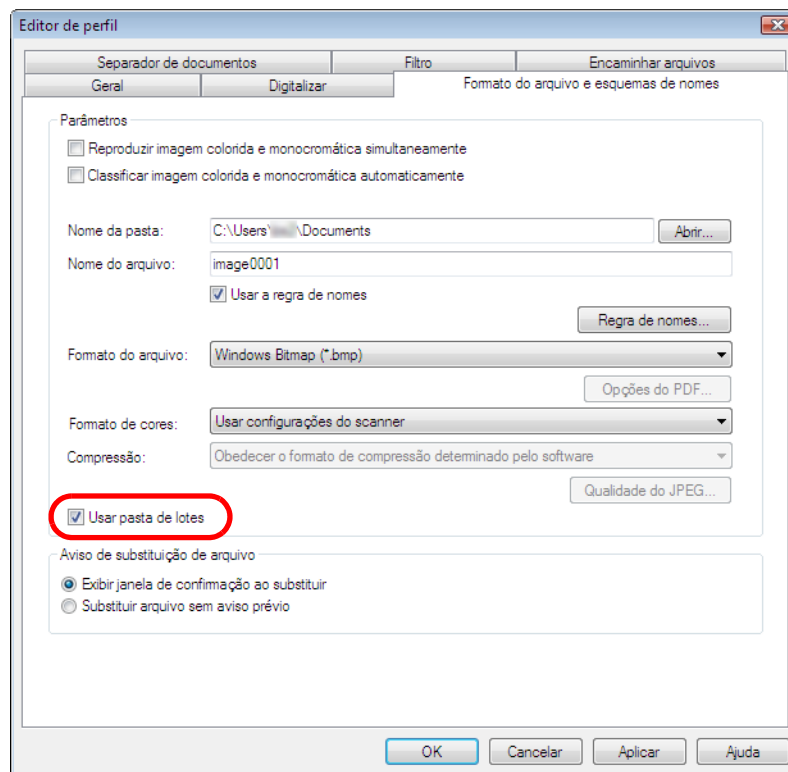
Quando o mesmo perfil de digitalização de lotes for utilizado continuamente, vários arquivos serão criados com o mesmo nome e o arquivo reproduzido na digitalização anterior poderá ser substituído.

No ScandAll PRO para que os arquivos não sejam substituídos, configurações podem ser efetuadas para a criação de pastas para salvar arquivos de imagens sempre que uma digitalização de lotes for executada.

Os procedimentos são:

- 1 Crie um novo perfil no ScandAll PRO e abra a janela [Editor de perfil].  
Para mais informações sobre como criar perfis, consulte "[2.6 Métodos de digitalização \(Digitalização de lotes de documentos\)](#)" (página 24).

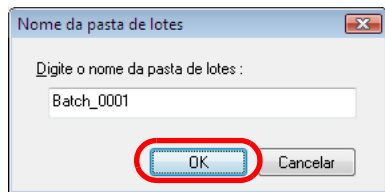
- 2 Selecione na guia [Formato do arquivo e esquemas de nomes] e especifique a caixa de seleção [Usar pasta de lotes].



- 3 Carregue o documento no scanner.
- 4 Selecione o perfil criado e execute a digitalização de lotes.  
⇒ Quando a digitalização de lotes for executada, a janela [Nome da pasta de lotes] será exibida.

Para mais informações sobre como efetuar uma digitalização de lotes de documentos, consulte "[2.6 Métodos de digitalização \(Digitalização de lotes de documentos\)](#)" (página 24).

**5** Insira o nome da pasta de lotes e clique o botão [OK].



⇒ As imagens digitalizadas serão salvas com o nome especificado na pasta especificada quando a digitalização de lotes for iniciada.

**DICAS**

Se o nome da pasta de lotes incluir um número com menos de 8 dígitos no final, nomes serão criados com adição de "1" ao número anteriormente especificado. Dependendo de onde "1" for adicionado, aumentará o número de dígitos e o número retornará ao "1".

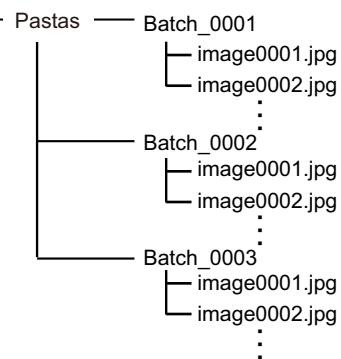
Se o nome da pasta incluir uma quantidade maior que 8 dígitos no final, o número não alterará.

Exemplo:

Nome da pasta de lotes especificado	Próximo nome da pasta de lotes
Lote_0009	Lote_0010
Lote_9999	Lote_0001
Lote_000000001	Lote_000000001

Exemplo de armazenamento:

Quando utilizar pastas criadas para digitalização de lotes



- Início
- Sumário
- Índice
- Introdução
- Antes de usar
- Digitalizando com o ScandAll PRO

## Salvando as imagens digitalizadas a partir de uma digitalização de lotes de documentos no SharePoint Server

Com o ScandAll PRO, é possível digitalizar lotes de documentos salvando as imagens no SharePoint Server.

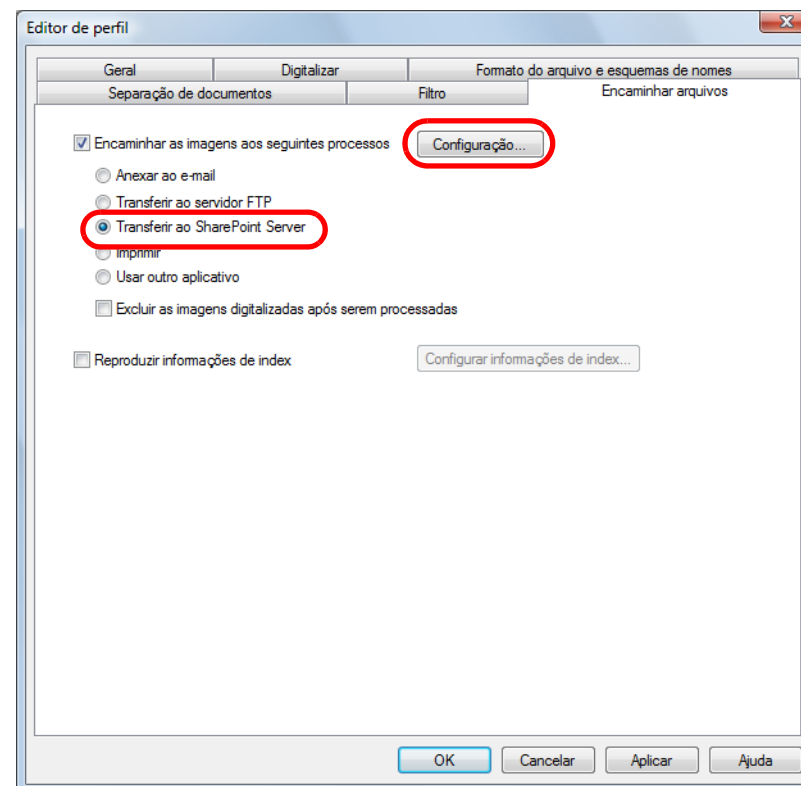
### ATENÇÃO

Alguns módulos do ScandAll PRO devem ser instalados no servidor qual o SharePoint Server é executado. Para instalar os módulos, execute "ScandAllPROSrvexe" no servidor, que está armazenado em \ScandAllScandAll\ no Setup DVD-ROM ou no instalador transferido.

O procedimento é o seguinte:

- 1 Crie um novo perfil no ScandAll PRO e abra a janela [Editor de perfil].  
Para mais informações sobre como criar perfis, consulte "[2.6 Métodos de digitalização \(Digitalização de lotes de documentos\)](#)" (página 24).
- 2 Clique a guia [Encaminhar arquivos] e marque a caixa de seleção [Encaminhar as imagens aos seguintes processos].

- 3 Selecione [Transferir ao SharePoint Server] e clique o botão [Configuração].



⇒ A janela [Enviar a informação ao SharePoint Server] será exibida.

- 4 Especifique as configurações para salvar as imagens digitalizadas no SharePoint Server.
- 5 Clique o botão [OK].  
⇒ A tela retornará à janela [Editor de perfil].
- 6 Carregue o documento no scanner.



**7** Selecione o perfil criado e execute a digitalização de lotes.

⇒ Quando a digitalização de lotes for efetuada, as imagens serão salvas no SharePoint Server.

**DICAS**

Para maiores detalhes, consulte a Ajuda do ScandAll PRO.

Início

Sumário

Índice

Introdução

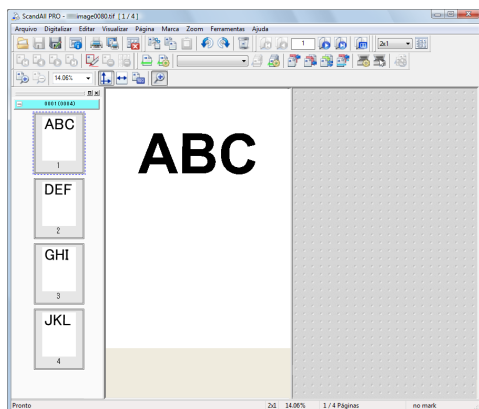
Antes de usar

Digitalizando  
com o ScandAll  
PRO

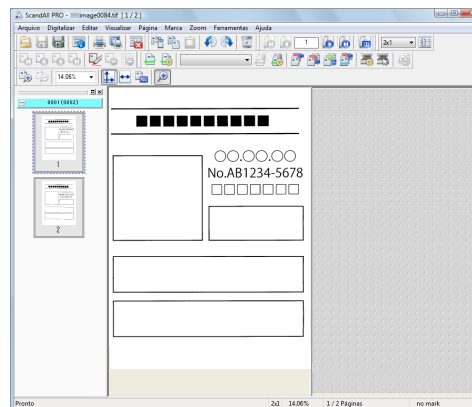
## Reiniciando uma digitalização de lotes de documentos

No ScandAll PRO, quando uma "digitalização de lotes" for efetuada, o perfil será salvo temporariamente de modo automático.

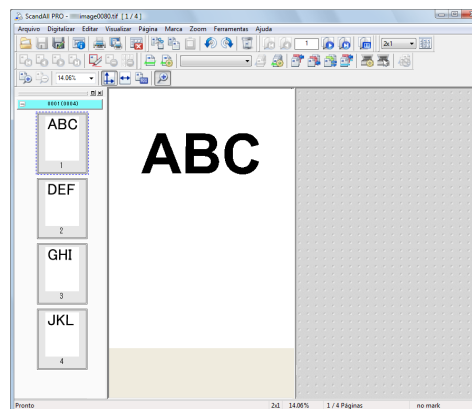
Pode reiniciar a digitalização restaurando, temporariamente, o estado do trabalho da digitalização de lotes de documentos. Por exemplo, a digitalização de lotes interrompida poderá ser efetuada no dia seguinte. Da mesma forma, mesmo que uma digitalização com urgência seja efetuada durante a leitura de lotes, o atual perfil será salvo e a operação poderá ser reiniciada após a digitalização requerida.



Efetue uma digitalização de lotes de documentos (Salvos automaticamente)



Efetue outra digitalização

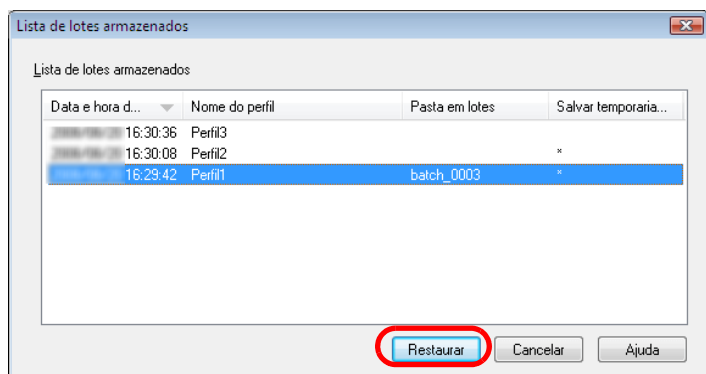


Restaurar temporariamente o estado do trabalho de digitalização de lotes de documentos salvos para reiniciar a digitalização de lotes de documentos

Segue abaixo, o procedimento para restaurar o perfil da digitalização de lotes já salvo:

- 1 Selecione o menu [Digitalizar] → [Restaurar digitalização em lotes].  
⇒ A janela [Lista de lotes armazenados] será exibida.

**2** Selecione a digitalização de lotes que deseja restaurar e clique o botão [Restaurar].



⇒ O status do lote selecionado será restaurado na janela principal. Operações adicionais como digitalização ou edição de imagem podem ser executadas na digitalização de lotes.

**DICAS**

Para maiores detalhes, consulte a Ajuda do ScandAll PRO.

## Reproduzindo arquivo de informações de índice e criando links com um aplicativo

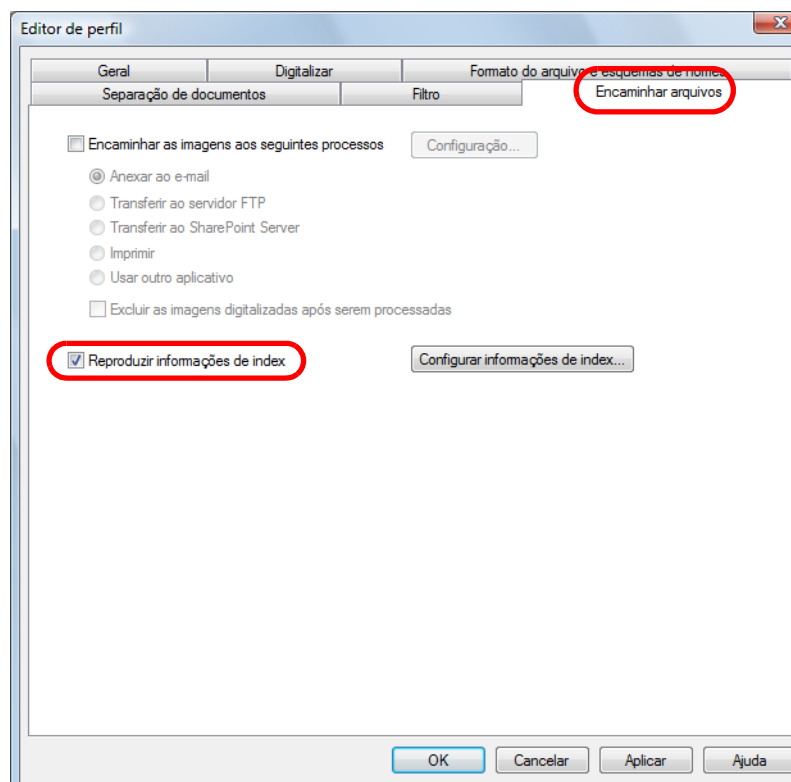
No ScandAll PRO, os resultados do Zone OCR e do reconhecimento do código de barras podem ser reproduzidos nos arquivos de informações de índice. Outros itens como o nome do arquivo de imagem (diretório completo) e número da página no documento são reproduzidos no arquivo de índice. Outro aplicativo pode ser interligado especificando o nome do arquivo de índice como parâmetro.

Esta função permite criar perfis, que podem ser usados para salvar imagens e armazenar informações no servidor.

Os procedimentos são:

- 1 Crie um novo perfil no ScandAll PRO e abra a janela [Editor de perfil].  
Para mais informações sobre como criar perfis, consulte ["2.6 Métodos de digitalização \(Digitalização de lotes de documentos\)"](#) (página 24).
- 2 Configure o código de barras ou Zone OCR na janela [Editor de perfil].
  - Para maiores detalhes sobre como configurar um código de barras, consulte a ["Dividindo um documento de várias páginas usando códigos de barras"](#) (página 36) ou ["Especificando o resultado do reconhecimento do código de barras como um nome do arquivo"](#) (página 50).
  - Para maiores detalhes sobre como configurar o Zone OCR, consulte a ["Especificando o resultado de Zone OCR como o nome do arquivo"](#) (página 46).

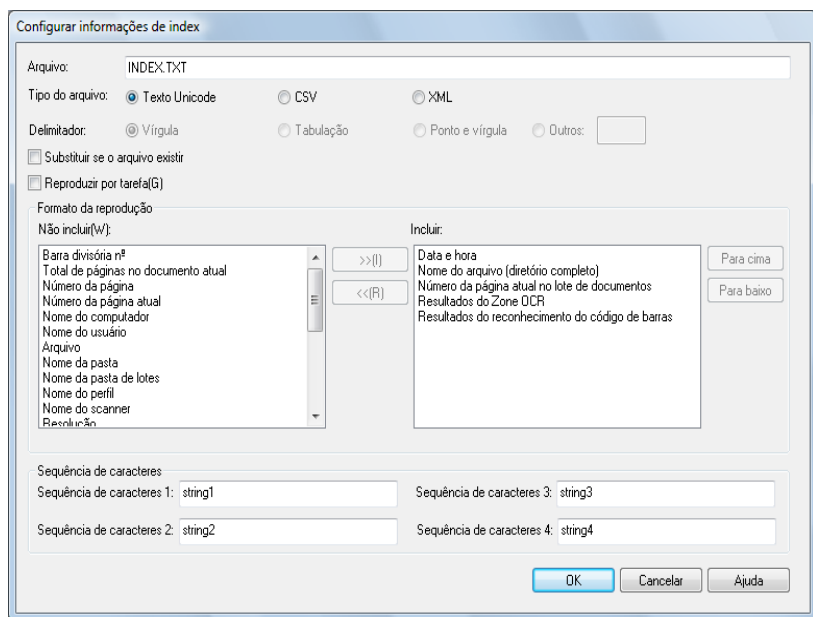
- 3 Na janela [Editor de perfil], selecione a guia [Encaminhar arquivos] e marque a caixa de seleção [Reproduzir informações de índice].



- 4 Clique o botão [Configurar informações de índice].  
⇒ A janela [Configurar informações de índice] será exibida.

### DICAS

Esta seção descreve sobre a janela [Configurar informações de índice] quando a opção Premium estiver ativada. Para maiores detalhes sobre quando a opção Premium estiver desativada, consulte a Ajuda do ScandAll PRO.



**5** Especifique o nome e o tipo do arquivo que será reproduzido.

**DICAS**

As seguintes configurações estarão disponíveis apenas quando a opção Premium estiver ativada.

- Delimitador
- Reproduzir por tarefa
- Formato da reprodução
- Sequência de caracteres

Para maiores detalhes sobre como ativar a opção Premium, consulte "2.10 Condição de ativação da opção Premium" (página 72).

**6** Clique no botão [OK].  
⇒A tela retornará à janela [Editor de perfil].

**DICAS**

- O arquivo de informação de índice será salvo na pasta especificada em [Nome da pasta] na guia [Formato do arquivo e esquemas de nomes] na janela [Editor de perfil]. Quando a caixa de seleção [Usar pasta de lotes] for marcada, os arquivos de índice serão reproduzidos na pasta de lotes.
- Os tipos de arquivos de informação de índice são: Os exemplos abaixo são itens padrão. Para maiores detalhes sobre os tipos de arquivos, consulte a Ajuda do ScandAll PRO.

- Texto unicode

```
AAAA/MM/DD hh:mm:ss [TAB] Nome do arquivo
(diretório completo) [TAB] Número da página atual no
lote de documentos [TAB] "Resultados do zone OCR"
[TAB] "Resultados do reconhecimento do código de barras"
```

- Formato CSV

```
"AAAA/MM/DD hh:mm:ss","Nome do arquivo (diretório
completo)", "Número da página atual no lote de
documentos", "Resultados do zone OCR", "Resultados do
reconhecimento do código de barras"
```

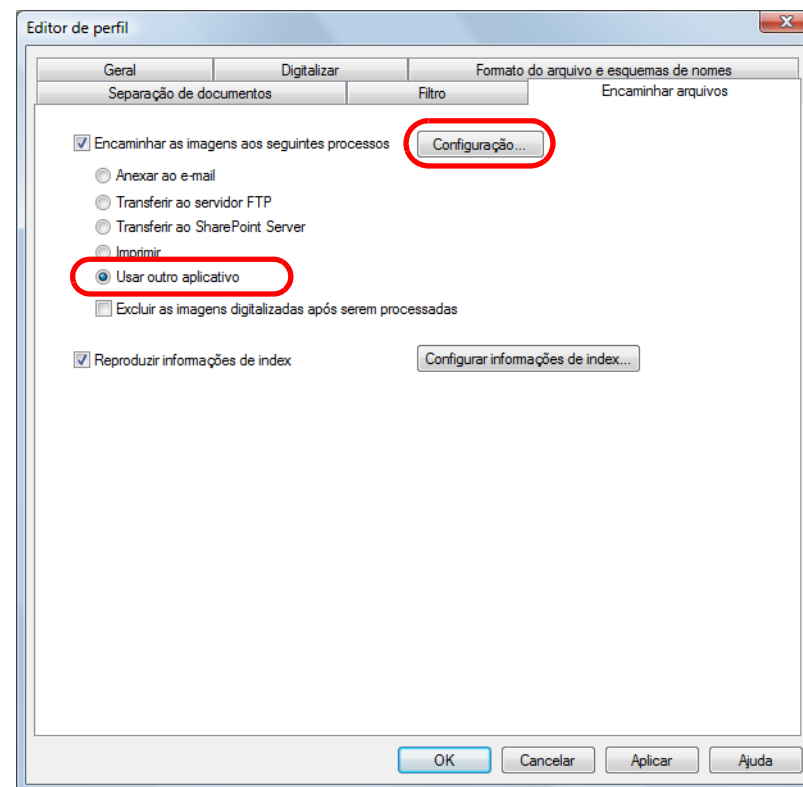
- Início
- Sumário
- Índice
- Introdução
- Antes de usar
- Digitalizando com o ScandAll PRO

- Formato XML

```
<?xml version = "1.0" encoding = "utf-8"?>
<root>
<page>
<item name = "Date&Time" value = "Data e hora">
<item name = "Full Path" value = "Nome do arquivo
(diretório completo)"/>
<item name = "Page Number in Document" value =
Número da página atual no lote de documentos"/>
<item name = "Zone OCR" value = "Resultados do
Zone OCR"/>
<item name = "Barcode" value = "Resultados do
reconhecimento do código de barras"/>
</page>
<page>
<item name = "Date&Time" value = "Data e hora">
<item name = "Full Path" value = "Nome do arquivo
(diretório completo)"/>
<item name = "Page Number in Document" value =
Número da página atual no lote de documentos"/>
<item name = "Zone OCR" value = "Resultados do
Zone OCR"/>
<item name = "Barcode" value = "Resultados do
reconhecimento do código de barras"/>
</page>
.
.
</root>
```

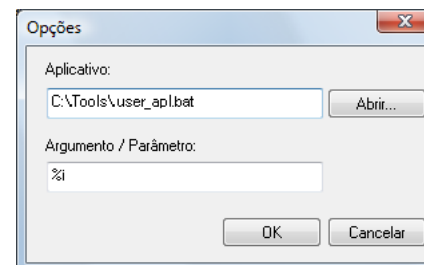
7 Marque a caixa [Encaminhar as imagens aos seguintes processos] da guia [Encaminhar arquivos].

8 Selecione a opção [Usar outro aplicativo] e clique o botão [Configuração].



⇒ A janela [Opções] será exibida.

9 Especifique as configurações na janela. [Aplicativo]: O aplicativo a ser iniciado [Argumento / Parâmetro]: %i



**10** Clique no botão [OK].

⇒A tela retornará à janela [Editor de perfil].

**11** Carregue o documento no scanner.

**12** Selecione o perfil criado e execute a digitalização de lotes.

⇒Depois que os documentos forem digitalizados, o ScandAll PRO abrirá o aplicativo e o nome do arquivo de informações de index serão passadas ao aplicativo como parâmetro.

Para mais informações sobre como efetuar uma digitalização de lotes de documentos, consulte "[2.6 Métodos de digitalização \(Digitalização de lotes de documentos\)](#)" (página 24).

Início

Sumário

Índice

Introdução

Antes de usar

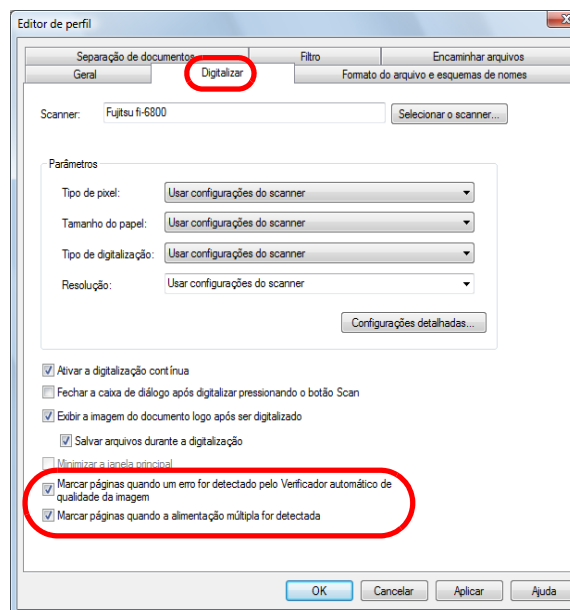
Digitalizando  
com o ScandAll  
PRO

## Detectando erros no documento digitalizado (fi-6800)

Se um erro for detectado no documento digitalizado, a cor de fundo da miniatura alterará automaticamente para que o usuário reconheça a imagem com facilidade.

Os procedimentos para definir a detecção e notificação de erro são:

- 1 Crie um novo perfil no ScandAll PRO e abra a janela [Editor de perfil].  
Para mais informações sobre como criar perfis, consulte "[2.6 Métodos de digitalização \(Digitalização de lotes de documentos\)](#)" (página 24).
- 2 Na guia [Digitalizar], selecione as caixas de seleção [Marcar páginas quando um erro for detectado pelo Verificador automático de qualidade da imagem] e [Marcar páginas quando a alimentação múltipla for detectada], e clique o botão [OK].



- Quando a caixa [Marcar páginas quando um erro for detectado pelo Verificador automático de qualidade da imagem] for marcada: Verifica se o documento digitalizado possui dobras ou cortes. Se um erro for detectado, a cor de fundo da miniatura ficará amarela.
- Quando a caixa [Marcar páginas quando a alimentação múltipla for detectada] for marcada: Verifica se várias páginas foram alimentadas ao mesmo tempo ou se o comprimento da folha alimentada é diferente. Mesmo que um erro de alimentação múltipla seja detectado durante a digitalização, a leitura será prosseguida. Se um erro for detectado, a cor de fundo das páginas da miniatura alterará para vermelho após a digitalização de todas as folhas.



**3** Clique o botão [Configurações detalhadas] na guia [Digitalizar] para configurar os parâmetros da digitalização.

- Quando a caixa [Marcar páginas quando um erro for detectado pelo Verificador automático de qualidade da imagem] for marcada:

Driver do scanner	Configurações
Driver TWAIN	Na guia [Rotação] da janela [Opções] exibida ao clicar o botão [Opções], selecione [Detector automático de tamanho da página] ou [Fundo preto] em [Detector automático de alinhamento e tamanho].
Driver ISIS	Configure os parâmetros como exibido abaixo: <ul style="list-style-type: none"> <li>• Selecione [Automático], [Realinhamento] ou [Documento longo] para [Corte de página] na guia [Principal].</li> <li>• Selecione [Preto] para [Fundo] na guia [Gerenciamento de papel].</li> </ul>

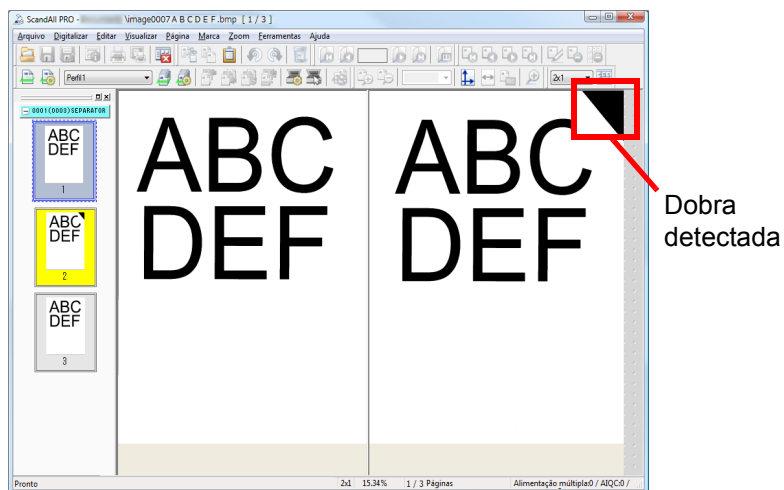
- Quando a caixa [Marcar páginas quando a alimentação múltipla for detectada] for marcada:

Driver do scanner	Configurações
Driver TWAIN	Na guia [Trabalho / Cache] na janela [Opções] exibida ao clicar o botão [Opções], selecione [Verificar sobreposição (Ultra-sônico)], [Verificar comprimento] ou [Verificar sobreposição e comprimento] para [Detecção de alimentação múltipla].

Driver do scanner	Configurações
Driver ISIS	Na guia [Detecção de alimentação múltipla], selecione [Sobreposição de papel] ou [Comprimento do papel] para [Detecção de alimentação múltipla].

- 4** Ao concluir as configurações, clique no botão [OK].  
⇒ A tela retornará à janela [Editor de perfil].
- 5** Clique o botão [OK] na janela [Editor de perfil] para adicionar o perfil.
- 6** Carregue o documento no scanner.
- 7** Selecione o perfil criado e execute a digitalização de lotes.  
⇒ Se houver um erro no documento digitalizado, a miniatura será exibida com cor de fundo diferente.

- Início
- Sumário
- Índice
- Introdução
- Antes de usar
- Digitalizando com o ScandAll PRO



### ATENÇÃO

Dependendo da cor e do formato do documento, erros podem ser detectados acidentalmente ou podem não ser reconhecidos. Isto acontece porque a detecção é efetuada no canto da imagem digitalizada.

Certifique-se de verificar a imagem digitalizada mesmo que esta função seja utilizada.

### DICAS

Pode substituir uma imagem digitalizada com um erro, seleccionando o menu [Página] → [Substituir] → [Digitalizar].

Início

Sumário

Índice

Introdução

Antes de usar

Digitalizando  
com o ScandAll  
PRO

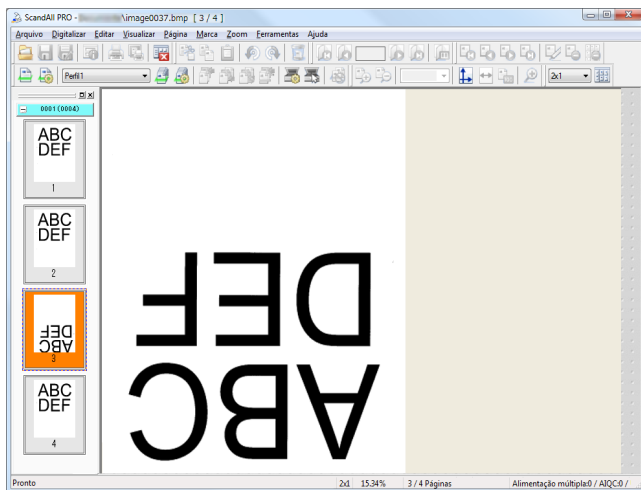
## 2.8 Funções de pós-digitalização úteis

### Marcando miniaturas

Esta função é usada para distinguir as imagens desejadas.

Os procedimentos são:

- 1 Carregue o documento no scanner e efetue uma digitalização.
- 2 Selecione a miniatura da imagem desejada e, depois, selecione o menu [Marcar] → [Marcar].  
 ⇒ A cor de fundo da miniatura selecionada ficará laranja.



#### DICAS

Uma miniatura com cor de fundo laranja também poderá ser marcada clicando o botão direito e selecionando [Marcar páginas selecionadas] durante a seleção da mesma.

- 3 Após marcar a imagem desejada, selecione uma das opções abaixo:

Opções de menu	Função
Página anterior marcada	Exibe a página anterior marcada.
Próxima página marcada	Exibe a próxima página marcada.
Primeira página marcada	Exibe a primeira página marcada.
Última página marcada	Exibe a última página marcada.
Desmarcar	Desmarca a miniatura selecionada.
Desmarcar todas as páginas	Desmarca todas as miniaturas.

#### DICAS

Uma miniatura com cor de fundo laranja também poderá ser desmarcada clicando o botão direito e selecionando [Desmarcar páginas selecionadas] durante a seleção da mesma.

## Salvando imagens digitalizadas no SharePoint

As imagens digitalizadas podem ser salvas no SharePoint.

### ATENÇÃO

O Scan to Microsoft SharePoint deve estar instalado.

Os procedimentos são:

- 1** Carregue o documento no scanner e efetue uma digitalização.
- 2** Selecione o menu [Arquivo] → [Enviar] → [Microsoft SharePoint].  
⇒ A janela do [Scan to Microsoft SharePoint] será exibida.
- 3** Salve as imagens digitalizadas no SharePoint.  
Para mais informações, consulte o guia do usuário do Scan to Microsoft SharePoint.

## 2.9 Exportando e importando perfis

O ScandAll PRO pode exportar e importar perfis. "Perfis" são configurações de digitalização de lotes e outros parâmetros (configurações do driver conectado e outros). É possível exportar perfis.

Os perfis podem ser exportados e importados seguindo as instruções abaixo.

- 1 Exportando os perfis do ScandAll PRO usando a função de exportação.
- 2 Importando os perfis exportados no ScandAll PRO para outro computador através da função de importação.

### Exportando perfis

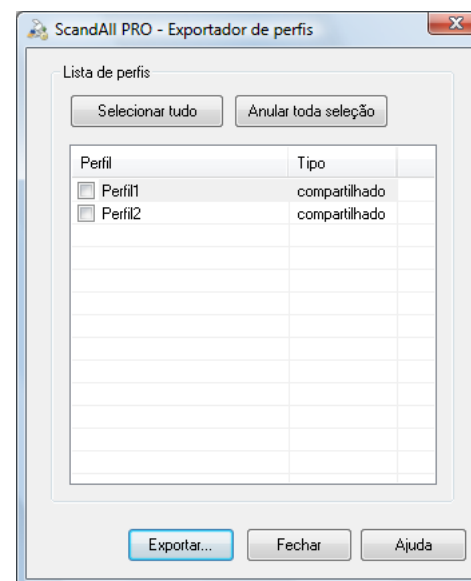
Exporte perfis do ScandAll PRO para um arquivo de exportação (.cab).

O procedimento é o seguinte:

#### ATENÇÃO

- Esta função não estará disponível quando o ScandAll PRO ou Web Parts estiver em execução. Feche o ScandAll PRO ou Web Parts antes de tentar novamente. Para maiores detalhes sobre as Web Parts, consulte a Ajuda do SharePoint.
- Os perfis do ScandAll PRO do usuário conectado serão exportados. Perfis do ScandAll PRO de outros usuários não poderão ser exportados.

- 1 Selecione o menu [Iniciar] → [Todos os programas] → [Fujitsu ScandAll PRO] → [Ferramentas] → [Exportador de perfis].  
⇒ A janela [Exportador de perfis] aparecerá, e os perfis registrados no ScandAll PRO exibidos na lista de perfis.



#### DICAS

Para maiores detalhes sobre a janela [Exportador de perfis], consulte a Ajuda do ScandAll PRO.

- 2 Selecione as caixas de seleção de perfis a serem exportados.
- 3 Clique no botão [Exportar].  
⇒ A janela [Salvar como] será exibida.

- 4 Especifique o diretório, o nome do arquivo e clique o botão [Salvar].  
⇒ Uma mensagem será exibida após os perfis do ScandAll PRO serem exportados.

- 5 Clique o botão [OK].

#### DICAS

Os perfis exportados podem ser usados como backup.

## Importando perfis

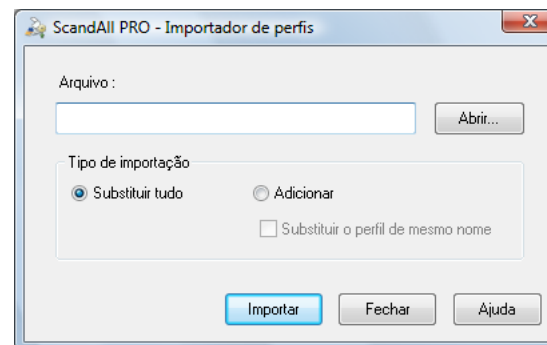
Importe os perfis que foram exportados em "Exportando perfis" (página 69) para outro computador.

O procedimento é o seguinte:

#### ATENÇÃO

- É recomendado criar um backup dos perfis que serão importados.
- Esta função não estará disponível quando o ScandAll PRO ou Web Parts estiver em execução. Feche o ScandAll PRO ou Web Parts antes de tentar novamente.  
Para maiores detalhes sobre as Web Parts, consulte a Ajuda do SharePoint.
- O idioma configurado na importação e exportação deve ser o mesmo. Os perfis e os dados da configuração do sistema não podem ser importados se a configuração do idioma for diferente.

- 1 Selecione o menu [Iniciar] → [Todos os programas] → [Fujitsu ScandAll PRO] → [Ferramentas] → [Importador de perfis].  
⇒ A janela [Importador de perfis] será exibida.



#### DICAS

Para maiores detalhes sobre a janela [Importador de perfis], consulte a Ajuda do ScandAll PRO.

- 2 Selecione o arquivo a ser importado.  
Selecione o arquivo (cab) que foi exportado em "Exportando perfis" (página 69).

Para especificar o arquivo importado, siga uma das instruções abaixo:

- Insira o diretório do arquivo.
- Clique no botão [Abrir] e especifique o arquivo.
- Especifique o arquivo arrastando-o.

#### ATENÇÃO

O diretório pode ter no máximo 255 bytes de comprimento.

### 3 Selecione o tipo da importação.

Um dos seguintes tipos de importação pode ser selecionado:

- Substituir tudo  
Todos os perfis registrados no ScandAll PRO serão substituídos pelos perfis do arquivo de importação.
- Adicionar  
Os perfis do arquivo de importação serão adicionados no ScandAll PRO.  
Se o perfil que será importado possuir o mesmo nome de um perfil já registrado no ScandAll PRO, é possível alterar o nome marcando a caixa de seleção [Substituir o perfil de mesmo nome].

#### DICAS

Se [Adicionar] for selecionado, qualquer evento configurado no ScandAll PRO do lado exportado será configurado no ScandAll PRO do lado importado. (Podem ser especificados eventos na guia [Evento] na caixa de diálogo [Configuração] aberta, selecionando [Ferramentas] → [Preferências]).

### 4 Clique no botão [Importar].

⇒ Uma mensagem será exibida após a importação.

### 5 Clique o botão [OK].

#### DICAS

Quando perfis são importados, os resultados da importação são criados. Os resultados da importação são salvos na seguinte pasta com o nome do arquivo "ScandAllImpProfile.csv":  
C:\Users\UserName\Documents\ScandAllPro

## 2.10 Condição de ativação da opção Premium

A opção Premium é ativada quando a Premium Upgrade option estiver instalada.

Para instalar a Premium Upgrade option, acesse o website de download a partir do Setup DVD-ROM fornecido com o scanner. Efetue o download da Premium Upgrade option e, depois, instale-a.

Se o Setup DVD-ROM não incluir informações sobre a Premium Upgrade option, precisa adquirir a Premium Upgrade option separadamente.

### ATENÇÃO

Instalando a versão atualizada do ScandAll PRO V2 ou mais recente não ativa a opção Premium. A Premium Upgrade option deve ser obtida separadamente.

### DICAS

É possível verificar se a Premium Upgrade option está instalada seguindo os seguintes passos:

- 1 Clique no menu [Ajuda] → [Sobre o ScandAll PRO].  
⇒ A janela [Sobre o ScandAll PRO] será exibida.

- 2 Verifique a versão do ScandAll PRO.

Se "Premium" for exibido no final da versão, significa que a Premium Upgrade option foi instalada.



# Índice

<b>A</b>		
abrindo.....	15	
ajustando configurações da digitalização.....	19	
<b>B</b>		
botão [Scan] .....	43	
botão [Send to].....	43	
<b>C</b>		
como usar este manual .....	2	
convenções .....	6	
criando e editando perfis .....	24	
<b>D</b>		
digitalização avançada .....	28	
digitalização de lotes de documentos.....	24	
digitalizar .....	21	
dividindo um documento de várias páginas		
código de barras .....	36	
patch code.....	33	
driver		
ISIS .....	17	
TWAIN.....	17	
<b>E</b>		
especificando o nome do arquivo		
código de barras .....	50	
zone OCR .....	46	
<b>F</b>		
funções.....	12	
funções de pós-digitalização úteis .....	67	
<b>I</b>		
informações de indexação .....	60	
introdução.....	4	
<b>K</b>		
Kofax VRS.....	11	
<b>L</b>		
lista dos métodos de digitalização.....	28	
<b>M</b>		
métodos de digitalização.....	16	
digitalização de lotes de documentos .....	20, 24	
digitalizar .....	20, 21	
<b>O</b>		
opção premium.....	72	
<b>P</b>		
pasta de gravação .....	54	
perfil.....	69	

**R**

reiniciando digitalização de lotes de documentos ..... 58  
requisitos do sistema..... 13  
restaurando digitalização de lotes de documentos ..... 58

**S**

salvando imagem digitalizada em formato de arquivo  
    PDF ..... 31  
seleccionando um driver de scanner..... 17  
seleccionando um modelo de scanner..... 18  
SharePoint..... 68  
SharePoint Server ..... 56

---

Início

Sumário

Índice

Introdução

Antes de usar

Digitalizando  
com o ScandAll  
PRO

---

ScandAll PRO V2.1 Guia do Usuário

P2WW-2868-06PTZ0

Data de emissão: novembro de 2018

Emitido por: PFU Limited

---

- O conteúdo deste manual está sujeito a alterações sem aviso prévio.
- A PFU Limited não assume qualquer responsabilidade pelos danos acidentais ou consequentes resultantes do uso deste produto, bem como pelas reclamações feitas por terceiros.
- A cópia total ou parcial do conteúdo deste manual, assim como os aplicativos do scanner, são proibidas por lei.