

ScandAll PRO에 대해서 설명합니다.

사용하기 전에

ScandAll PRO를 사용하여 문서를 스캔하는 방법에 대해서 설명합니다.

ScandAll PRO를 사용하는 스캔

ScandAll PRO V2.1

사용 설명서



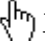
본 매뉴얼의 사용 방법

시작하기 전에

사용하기 전에

ScandAll PRO를 사용하는 스캔

다음은 본 매뉴얼의 사용에 대한 정보입니다.

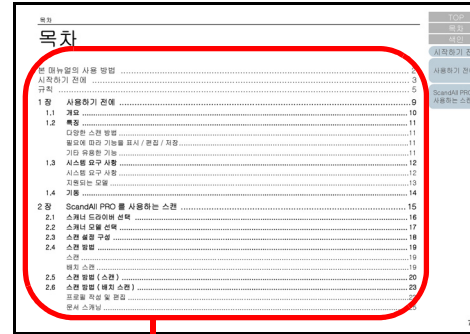
- 본 매뉴얼을 표시하거나 인쇄하려면 Adobe® Acrobat® (7.0 이상) 또는 Adobe® Reader® (7.0 이상)가 필요합니다.
- Adobe® Acrobat® 또는 Adobe® Reader® 검색 도구를 사용하여 매뉴얼을 검색할 수 있습니다.
자세한 내용은 Adobe® Acrobat® 또는 Adobe® Reader® 도움말을 참조해 주십시오.
- 이전 페이지로 이동하려면 [Page Up] 키를 누르고 다음 페이지로 이동하려면 [Page Down] 키를 누릅니다.
- 파란색 문자열, 탭 또는 목차/색인 타이틀 (마우스 커서가  과 같은 형태로 변경됨)을 클릭하면 링크로 이동합니다.
 - 모든 페이지에 해당하는 일반 사항
각 장의 첫 페이지 상단으로 이동합니다.
이 탭은 모든 페이지에 있습니다.



TOP: 커버 페이지로 이동합니다.
 목차: 목차 페이지로 이동합니다.
 색인: 색인 페이지로 이동합니다.
 이 탭은 모든 페이지에 있습니다.

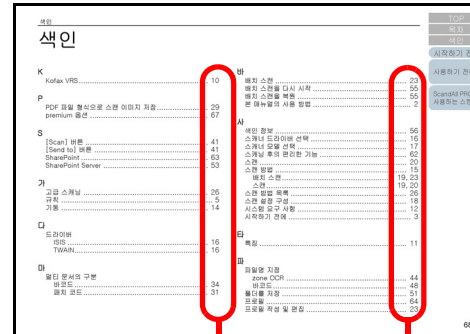
이 페이지로 이동합니다.
 파란색 문자열을 클릭하면 링크로 이동합니다.

- 목차 페이지



타이틀을 클릭하면 링크로 이동합니다.

- 색인 페이지



페이지 번호를 클릭하면 링크로 이동합니다.

시작하기 전에

ScandAll PRO를 사용해 주셔서 감사합니다.

본 매뉴얼의 내용은 ScandAll PRO의 업데이트에 따라서 변경될 수 있습니다.

최신 ScandAll PRO 사용 설명서는 다음 웹 사이트에서 확인하실 수 있습니다. 다운로드에는 인터넷 연결이 필요합니다.

<http://www.fujitsu.com/global/support/computing/peripheral/scanners/manual/scandall.html>

본 제품에 대해서

ScandAll PRO는 이미지 스캐너 fi 시리즈에서 스캔된 이미지를 표시하고 편집할 수 있는 애플리케이션입니다.

본 매뉴얼에서는 ScandAll PRO를 이미지 스캐너 fi 시리즈와 함께 사용하는 방법에 대해서 설명합니다.

ScandAll PRO의 기능에 대한 자세한 내용은 ScandAll PRO 도움말을 참조해 주십시오.

상표 및 등록 상표

Microsoft, Windows, Windows Server, Windows Vista 및 SharePoint는 Microsoft Corporation의 미국 및/또는 그 외의 국가에서 등록 상표 또는 상표입니다.

ISIS는 Open Text의 등록 상표입니다.

Adobe, Acrobat 및 Reader는 Adobe Systems Incorporated의 미국 및/또는 그 외의 국가에서 등록 상표 또는 상호입니다.

Intel 및 Intel Core는 미국 및/또는 기타 국가에서 인텔사 또는 그 자회사의 상표입니다.

ABBYY™ FineReader™ Engine © ABBYY. OCR by ABBYY ABBYY 및 FineReader는 일부 관할 지역에 등록될 수 있는 ABBYY Software, Ltd.의 상표입니다.

Kofax와 VRS는 Kofax Limited의 상표 및 등록 상표입니다. QR Code는 DENSO WAVE INCORPORATED의 일본 및 그 외 국가에서 등록 상표입니다.

PaperStream는 일본에서 PFU Limited의 등록 상표입니다. 기타 회사명과 제품명은 각 회사의 등록 상표 또는 상표입니다.

제조업체

PFU Limited

YOKOHAMA i-MARK PLACE, 4-4-5 Minatomirai, Nishi-ku, Yokohama, Kanagawa, 220-8567, Japan

© PFU Limited 2011-2018

고안전 응용 부분에서의 사용

이 제품은 일반 사무용, 개인용, 가정용, 통상 산업용 등 일반적인 용도로 설계, 제조된 것입니다. 고도의 안전성이 요구되는 원자력 시설에 있어서 핵반응 제어, 항공기 자동 비행 제어, 항공 교통 제어, 대량 운송 시스템의 운행 제어, 생명 유지를 위한 의료용 기기, 무기 시스템에 있어서 미사일 발사 제어 등 잠정적으로 해당 안전성이 확보되지 않은 경우와, 직접적으로 생명과 신체에 중대한 위험이 동반 될 수 있는 응용 부문 (이하 "고안전 응용 부문")에서 사용되도록 설계 및 제조된 것이 아닙니다. 사용자는 본 제품을 그와 같은 고안전 응용 부문에서 안전을 유지하기 위한 조치를 취하며 사용해야 합니다. PFU Limited는 사용자가 본 제품을 고안전 응용 부문에서 사용하여 발생하는 손해와, 사용자 또는 제 3 자에 의한 손해의 배상 청구나 보상에 대해 어떤 책임도 지지 않습니다.

규칙

본 매뉴얼에 사용되는 약어

본 매뉴얼에서 사용하고 있는 약어는 다음과 같습니다.

제품	표시
Windows Vista® Home Basic (32 비트/64 비트)	Windows Vista (*1)
Windows Vista® Home Premium (32 비트/64 비트)	
Windows Vista® Business (32 비트/64 비트)	
Windows Vista® Enterprise (32 비트/64 비트)	
Windows Vista® Ultimate (32 비트/64 비트)	
Windows Server™ 2008 Standard (32 비트/64 비트)	
Windows Server™ 2008 R2 Standard (64 비트)	
Windows® 7 Home Premium (32 비트/64 비트)	Windows 7 (*1)
Windows® 7 Professional (32 비트/64 비트)	
Windows® 7 Enterprise (32 비트/64 비트)	
Windows® 7 Ultimate (32 비트/64 비트)	

제품	표시
Windows Server™ 2012 Standard (64 비트)	Windows Server 2012 (*1)
Windows Server™ 2012 R2 Standard (64 비트)	
Windows® 8 (32 비트/64 비트)	Windows 8 (*1)
Windows® 8 Pro (32 비트/64 비트)	
Windows® 8 Enterprise (32 비트/64 비트)	
Windows® 8.1 (32 비트/64 비트)	Windows 8.1 (*1)
Windows® 8.1 Pro (32 비트/64 비트)	
Windows® 8.1 Enterprise (32 비트/64 비트)	
Windows® 10 Home (32 비트/64 비트)	Windows 10 (*1)
Windows® 10 Pro (32 비트/64 비트)	
Windows® 10 Enterprise (32 비트/64 비트)	
Windows® 10 Education (32 비트/64 비트)	
Windows Server™ 2016 Standard (64 비트)	

제품	표시	
Microsoft® Office SharePoint® Server 2007	SharePoint Server	SharePoint
Microsoft® SharePoint® Server 2010		
Microsoft® Windows® SharePoint® Services 3.0		
Microsoft® SharePoint® Foundation 2010		
Microsoft® SharePoint® Online		
Adobe® Acrobat®	Adobe Acrobat	
Adobe® Acrobat® DC		
Adobe® Reader®	Adobe Reader	
Adobe® Acrobat® Reader® DC		

*1: 위에 기입된 운영 체제를 구별하지 않고 사용할 경우에는 일반적으로 "Windows"로 사용합니다.

본 매뉴얼에서 화살표 기호

오른쪽 화살표 기호 (→)는 연속하여 선택해야 하는 메뉴 옵션이나 아이콘을 구별하기 위해서 사용됩니다.
예: [스캔] 메뉴 → [설정]을 선택합니다.

본 매뉴얼에 수록된 화면 예제

Microsoft 제품 스크린샷은 Microsoft Corporation의 허가로 재인쇄됩니다.
본 매뉴얼에 기재된 화면은 제품 발전을 위해 예고 없이 변경될 수 있습니다.
표시된 화면이 수록된 예제 화면과 다를 경우에는, 사용 중인 스캐너 애플리케이션의 매뉴얼을 참조하면서 실제 표시된 화면에 따라 실행해 주십시오.

본 매뉴얼에 수록된 예제 화면은 TWAIN 드라이버, ISIS 드라이버 및 ScandAll PRO (이미지 스캐닝 애플리케이션)입니다. 본 매뉴얼은 Windows Vista의 화면을 사용하고 있습니다. 사용하시는 운영 체제에 따라 표시되는 화면과 조작 방법이 달라질 수 있습니다. TWAIN 드라이버 또 ISIS 드라이버가 업데이트 될 때, 스캐너 모델에 따라서 본 매뉴얼에 사용되는 화면 및 조작 방법이 다를 수 있습니다. 이 경우 드라이버의 업데이트가 제공된 매뉴얼을 참조해 주십시오.

본 매뉴얼에서의 스캐너 장치

사용하시는 스캐너 모델에 따라서 본 매뉴얼에 기재된 스캐너의 버튼명 또는 조작 패널의 표시 영역명이 다를 수 있습니다. 이 경우 사용하는 스캐너의 사용 설명서를 참조해 주십시오.

목차

본 매뉴얼의 사용 방법	2
시작하기 전에	3
규칙	5
1장 사용하기 전에	9
1.1 개요	10
1.2 특징	11
다양한 스캔 방법	11
필요에 따라 기능을 표시/편집/저장	11
기타 유용한 기능	11
1.3 시스템 요구 사항	12
시스템 요구 사항	12
지원되는 모델	13
1.4 기동	14
2장 ScandAll PRO를 사용하는 스캔	15
2.1 스캐너 드라이버 선택	16
2.2 스캐너 모델 선택	17
2.3 스캔 설정 구성	18
2.4 스캔 방법	19
스캔	19
배치 스캔	19
2.5 스캔 방법 (스캔)	20
2.6 스캔 방법 (배치 스캔)	23
프로필 작성 및 편집	23
문서 스캐닝	25

2.7 고급 스캐닝	26
스캔 방법 목록	26
ADF 가상 양면 기능을 사용한 양면 스캔 (fi-6750S/fi-7700S)	27
PDF 파일 형식으로 스캔 이미지 저장	29
패치 코드를 사용한 멀티 문서의 구분	31
바코드를 사용한 멀티 문서의 구분	34
신속한 스캔을 위한 스캐너 버튼의 사용	41
Zone OCR의 결과를 파일명으로 지정	44
바코드의 인식 결과를 파일명으로 지정	48
각 배치 스캔의 폴더를 저장	51
배치 스캔에서 스캔된 이미지를 SharePoint Server에 저장	52
일시 중단된 배치 스캔을 다시 시작	54
출력 색인 정보 파일 및 애플리케이션과의 연동	55
스캔 문서에서 오류 검출 (fi-6800)	59
2.8 스캐닝 후의 편리한 기능	61
섬네일에 마크하기	61
스캔된 이미지를 SharePoint에 저장	62
2.9 프로필 내보내기 및 가져오기	63
프로필 내보내기	63
프로필 가져오기	64
2.10 Premium 옵션의 사용 가능 조건	66
색인	67

1장 사용하기 전에

본 장에서는 ScandAll PRO의 개요, 특징 및 시작 절차에 대해 설명하고 있습니다.

1.1 개요	10
1.2 특징	11
1.3 시스템 요구 사항	12
1.4 기동	14

1.1 개요

ScandAll PRO는 TWAIN/ISIS 규격을 준수하는 이미지 스캐닝 애플리케이션입니다. ScandAll PRO는 문서를 스캔하여 이미지 데이터로 작성 가능합니다.

TWAIN 드라이버, ISIS 드라이버, PaperStream IP (TWAIN) 드라이버, PaperStream IP (ISIS) 드라이버 또는 Kofax VRS (*1)의 설정은 ScandAll PRO에서 문서를 스캔하여 이미지 데이터로의 작성을 가능하게 합니다. 스캔을 하려면 TWAIN 드라이버, ISIS 드라이버, PaperStream IP (TWAIN) 드라이버, PaperStream IP (ISIS) 드라이버 또는 Kofax VRS가 필요합니다.

스캔 설정을 프로파일로 저장하여 사용 목적에 맞는 스캔을 실행할 수 있습니다.

ScandAll PRO는 비즈니스 또는 신청서 양식 등 일상 업무 문서를 전자 문서화할 때 적합합니다. (회사 업무용)

*1: 간단한 방법으로 고화질 이미지를 작성할 수 있는 애플리케이션입니다. VRS는 스캔하는 동안 발생하는 기울어짐을 자동으로 검출하여 보정할 수 있습니다. 예를들면 VRS는 기울어진 문서와 색상 및 그림자의 영향으로 흐려진 문자열을 검출하여 보정합니다. Kofax VRS를 지원하는 스캐너에서 Kofax VRS를 사용할 수 있습니다.

힌트

ScandAll PRO의 기능에 대한 자세한 내용은 ScandAll PRO 도움말을 참조해 주십시오.

1.2 특징

ScandAll PRO는 다음 특징을 가집니다.

다양한 스캔 방법

- 배치 스캔을 처리 (배치 스캔)하기 전에, 스캔 조건, 파일 형식 저장된 장소에 파일을 저장할 수 있습니다. 프로필과 같은 지정된 스캔 설정을 저장할 수 있습니다.
- 지정한 단축키 컨트롤을 한 번 누르는 것만으로 스캔 조작을 할 수 있습니다.
- 이벤트를 설정할 수 있으며 스캐너의 [Scan] 버튼 또는 [Send to] 버튼을 원터치 하는 것만으로 배치 스캔이 가능합니다.

필요에 따라 기능을 표시/편집/저장

- 파일을 손쉽게 비교할 수 있도록 여러 개의 파일을 나란히 표시합니다.
- 스캔 이미지를 편집할 수 있습니다. 데이터를 덮어쓰거나 스캔 당시 사용했던 것과 다른 파일명 또는 다른 파일 형식으로 편집된 데이터를 저장할 수 있습니다. (편집된 PDF 파일은 다른 파일 형식으로 저장할 수 없음.)
- 칼라/흑백 이미지를 스캔하여 동시에 출력할 수 있습니다. (멀티 이미지 출력 기능을 지원하는 스캐너를 사용할 경우)
- BMP, JPEG, JPEG2000, TIFF, PDF 및 PDF/A File을 입/출력할 수 있습니다.
PDF 및 PDF/A File을 검색 가능한 PDF 파일 및 고압축 PDF 파일로 출력할 수 있습니다.

기타 유용한 기능

- FTP 서버 또는 SharePoint 서버의 연결로 지정된 서버에 스캔된 이미지를 자동으로 저장합니다.
- 연동되는 전자메일 프로그램으로 스캔 이미지를 첨부 파일로 전송합니다.
- 패치 코드 또는 바코드를 사용하여 지정한 문서 단위로 페이지를 분리하고, 저장합니다.
- 스캔 이미지에서 바코드 인식 또는 Zone OCR로 문자 인식을 실행합니다. 두 기능 모두 인식 결과를 인덱싱 정보 파일로 출력 가능하며 결과는 스캔 이미지의 파일명으로 사용할 수 있습니다.

- 출력한 이미지 파일 및 색인 정보 파일을 매개 변수로서 지정한 애플리케이션을 호출할 수 있습니다.
- 스캔 이미지에 오류가 확인될 경우 대상 섬네일 화면의 배경색이 바뀌면서 통지됩니다. (fi-6800만 해당)
- 스캔 이미지의 섬네일 화면의 배경색을 변경하면 스캔 이미지를 간단히 정렬할 수 있습니다.
- 다른 컴퓨터의 ScandAll PRO의 가져오기 및 내보내기한 프로필에 동일한 ScandAll PRO 설정을 적용합니다.
본 기능은 각 컴퓨터를 설정할 필요없이 프로필만을 가져오면 되기 때문에 여러 대의 컴퓨터에 동일한 설정을 적용하는 경우에 매우 유용합니다.

1.3 시스템 요구 사항

시스템 요구 사항

ScandAll PRO의 시스템 요구 사항은 다음과 같습니다.

운영 체제 (*1)	Windows Vista® Home Basic (32 비트/64 비트) (서비스 팩 2 이상) Windows Vista® Home Premium (32 비트/64 비트) (서비스 팩 2 이상) Windows Vista® Business (32 비트/64 비트) (서비스 팩 2 이상) Windows Vista® Enterprise (32 비트/64 비트) (서비스 팩 2 이상) Windows Vista® Ultimate (32 비트/64 비트) (서비스 팩 2 이상) Windows Server™ 2008 Standard (32 비트/64 비트) (서비스 팩 2 이상) Windows Server™ 2008 R2 Standard (64 비트) (서비스 팩 1 이상) Windows® 7 Home Premium (32 비트/64 비트) (서비스 팩 1 이상) Windows® 7 Professional (32 비트/64 비트) (서비스 팩 1 이상) Windows® 7 Enterprise (32 비트/64 비트) (서비스 팩 1 이상) Windows® 7 Ultimate (32 비트/64 비트) (서비스 팩 1 이상) Windows Server™ 2012 Standard (64 비트) Windows Server™ 2012 R2 Standard (64 비트) Windows® 8 (32 비트/64 비트) Windows® 8 Pro (32 비트/64 비트) Windows® 8 Enterprise (32 비트/64 비트)
------------	---

운영 체제 (*1)	Windows® 8.1 (32 비트/64 비트) Windows® 8.1 Pro (32 비트/64 비트) Windows® 8.1 Enterprise (32 비트/64 비트) Windows® 10 Home (32 비트/64 비트) Windows® 10 Pro (32 비트/64 비트) Windows® 10 Enterprise (32 비트/64 비트) Windows® 10 Education (32 비트/64 비트) Windows Server™ 2016 Standard (64 비트)
CPU	Intel® Core™2 Duo 2.2 GHz 이상 권장
메모리	2 GB이상 권장
디스플레이 해상도 (*2)	1024 × 768 픽셀 이상, 65536 컬러 이상
디스크 공간	1.3 GB 이상의 빈 공간 (*3)

- *1: ScandAll PRO는 64 비트 운영 체제에서 조작 가능한 32 비트 애플리케이션을 지원합니다.
- *2: 폰트 크기가 클 때 화면에 따라서는 올바르게 표시되지 않을 수도 있습니다. 이 경우 보다 작은 폰트 크기를 사용해 주십시오.
- *3: 필요한 디스크 공간은 스캔 이미지의 파일 크기에 따라 달라집니다.

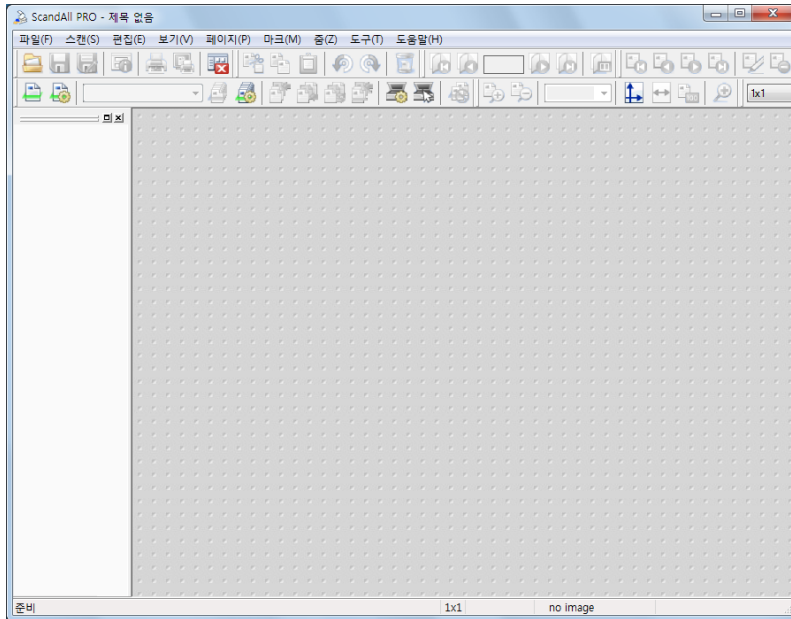
지원되는 모델

ScandAll PRO를 지원하는 스캐너 모델은 다음과 같습니다.
fi-5950/fi-6800/fi-6400/fi-7700/fi-7700S/fi-7600/fi-6770/
fi-6770A/fi-6750S/fi-6670/fi-6670A/fi-7480/fi-7460/
fi-5530C2/fi-7300NX/fi-7180/fi-7160/fi-7140/fi-7280/
fi-7260/fi-7240/fi-7030/fi-6110/fi-6140Z/fi-6130Z/
fi-6240Z/fi-6230Z/fi-5015C/fi-6140/fi-6130/fi-6240/
fi-6230

1.4 기동

ScandAll PRO를 시작하는 절차는 다음과 같습니다.

- 1 [시작] 메뉴 → [모든 프로그램] → [Fujitsu ScandAll PRO] → [ScandAll PRO]를 선택합니다.
⇒ ScandAll PRO가 시작됩니다.



2장 ScandAll PRO를 사용하는 스캔

본 장에서는 ScandAll PRO를 사용한 문서 방법을 설명하고 있습니다.

2.1 스캐너 드라이버 선택	16
2.2 스캐너 모델 선택	17
2.3 스캔 설정 구성	18
2.4 스캔 방법	19
2.5 스캔 방법 (스캔)	20
2.6 스캔 방법 (배치 스캔)	23
2.7 고급 스캐닝	26
2.8 스캐닝 후의 편리한 기능	61
2.9 프로필 내보내기 및 가져오기	63
2.10 Premium 옵션의 사용 가능 조건	66

2.1 스캐너 드라이버 선택

다음 스캐너 드라이버는 이미지 스캐너 fi 시리즈에 의해 지원됩니다.

- TWAIN 드라이버 (TWAIN 표준을 준수)
- ISIS 드라이버 (ISIS 표준을 준수)
- PaperStream IP (TWAIN) 드라이버 (TWAIN 표준을 준수)
- PaperStream IP (ISIS) 드라이버 (ISIS 표준을 준수)
- Kofax VRS

본 장에서는 TWAIN 드라이버 또는 ISIS 드라이버를 사용하여 문서를 스캔하는 순서를 설명합니다.

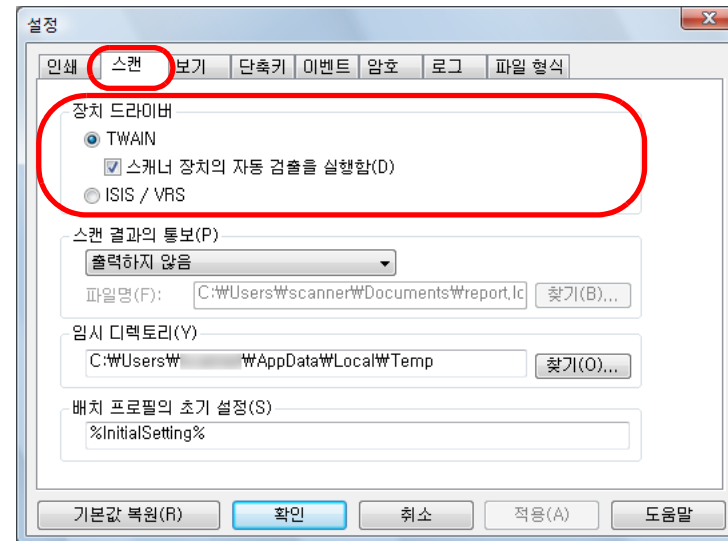
TWAIN 드라이버 및 ISIS 드라이버 사이에 특별한 차이점은 없습니다. 필요에 맞게 하나를 선택합니다.

힌트

- ScandAll PRO에서 기본값은 [TWAIN]입니다.
- TWAIN 드라이버 기능의 자세한 내용은 TWAIN 드라이버의 도움말을 참조해 주십시오.
- ISIS 드라이버 기능의 자세한 내용은 ISIS 드라이버의 도움말을 참조해 주십시오.
- PaperStream IP (TWAIN/ISIS) 드라이버에 대한 자세한 내용은 PaperStream IP 드라이버 도움말을 참조해 주십시오.
- Kofax VRS에 대한 자세한 내용은 Kofax VRS 도움말을 참조해 주십시오.
- Kofax VRS를 지원하는 스캐너에서 Kofax VRS를 사용할 수 있습니다.

다음은 ScandAll PRO에서 사용하는 스캐너 드라이버를 선택하는 방법을 설명합니다.

- 1 [도구] 메뉴 → [환경 설정]을 선택합니다.
⇒[설정] 대화상자가 표시됩니다.
- 2 [스캔] 탭에서 [장치 드라이버] 밑의 드라이버의 하나를 선택합니다.



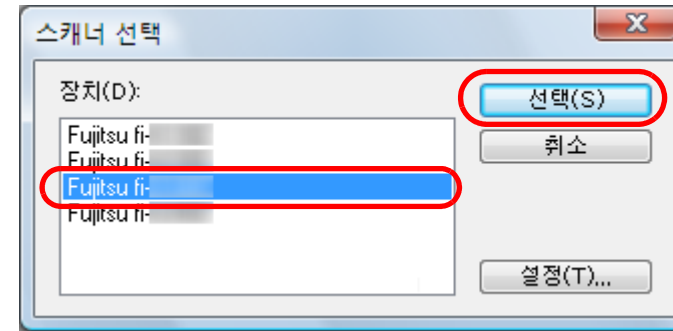
- 3 설정을 저장하려면 [확인] 버튼을 클릭합니다.

2.2 스캐너 모델 선택

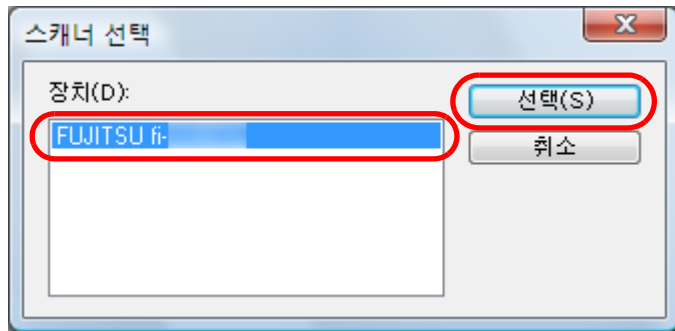
문서를 스캔하기 전 스캐너를 선택해야 합니다.
다음은 스캐너의 선택 방법을 설명하고 있습니다.

- 1 [스캔] 메뉴 → [스캐너 선택]을 선택합니다.
→[스캐너 선택] 대화상자가 표시됩니다.
- 2 사용하실 스캐너를 선택하고 [선택] 버튼을 클릭합니다.
컴퓨터에 연결된 스캐너 모델을 선택합니다. 선택된 스캐너 드라이버에 따른 스캐너 모델명은 다음과 같습니다.

ISIS 드라이버:



TWAIN 드라이버:



2.3 스캔 설정 구성

스캐너 드라이버의 설정 대화상자에서 스캔 항목을 설정합니다.

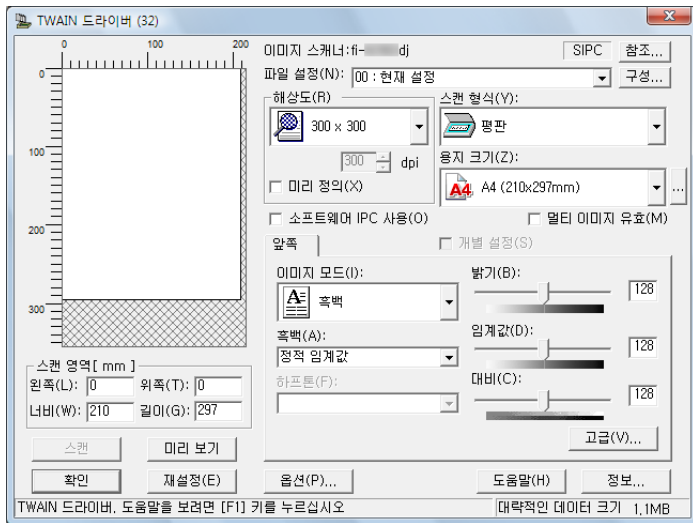
힌트

스캐너 드라이버의 설정 대화상자의 사양은 스캐너에 따라 다를 수 있습니다.

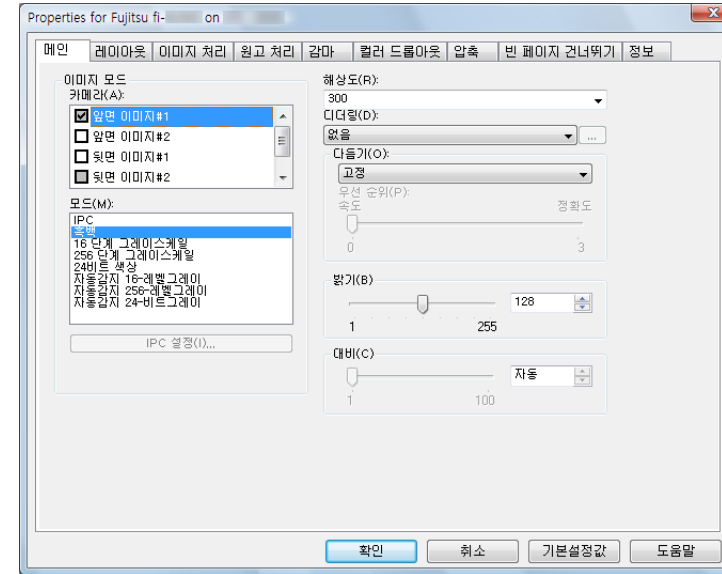
자세한 내용은 사용하시는 스캐너의 사용 설명서를 참조해 주십시오.

- 1 [스캔] 메뉴 → [설정]을 선택합니다.
 ⇒스캐너 드라이버의 설정 대화상자가 표시됩니다.

TWAIN 드라이버:



ISIS 드라이버:



각각의 드라이버에서 설정 가능한 항목에 대한 자세한 내용은 사용하시는 스캐너의 사용 설명서를 참조해 주십시오.

- 2 설정이 완료되면 [확인] 버튼을 클릭합니다.
 ⇒스캔 설정이 구성됩니다.

2.4 스캔 방법

ScandAll PRO를 사용한 문서 스캔 방법은 2가지가 있습니다.

스캔

스캔 복잡한 설정의 구성 없이 간편하게 스캔을 실행할 수 있습니다.

매 스캔 시 필요에 따라 파일 형식, 저장 장소 및 스캔 설정 등의 설정을 변경할 수 있습니다.

자세한 내용은 "[2.5 스캔 방법 \(스캔\)](#)" (20페이지)를 참조해 주십시오.

배치 스캔

배치 스캔으로 문서를 스캔하기 전 다양한 설정을 프로필로 저장할 수 있으며 프로필을 사용하여 문서를 스캔할 수 있습니다.

프로필을 저장하면 매번 스캔할 때마다 설정을 구성할 필요가 없습니다. 사전에 한 개 이상의 프로필을 작성하여 스캔할 때 프로필을 선택하여 적합한 스캔 설정으로 전환할 수 있습니다.

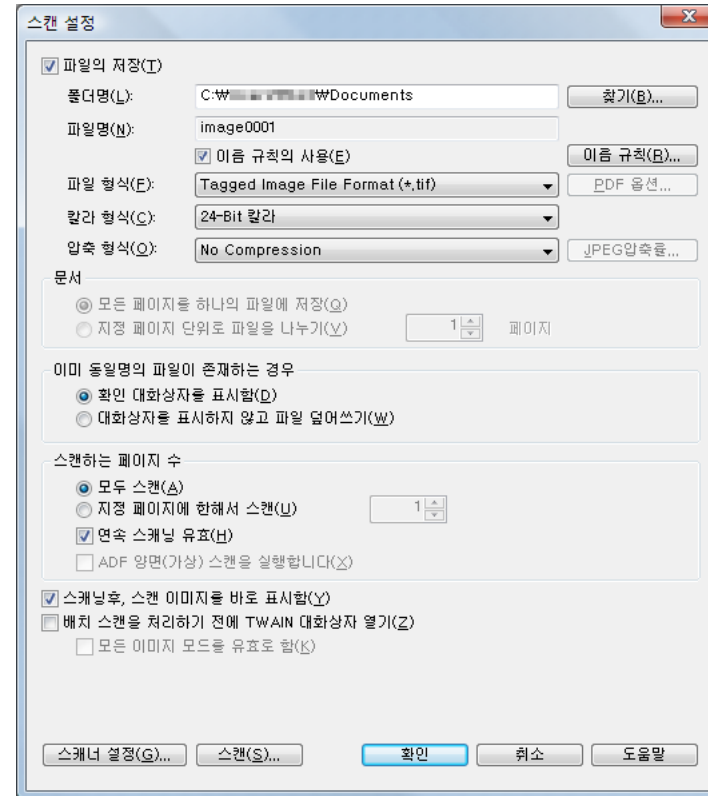
자세한 내용은 "[2.6 스캔 방법 \(배치 스캔\)](#)" (23페이지)를 참조해 주십시오.

2.5 스캔 방법 (스캔)

스캔에서 필요에 따라 파일 형식, 저장 장소 및 스캔 설정과 같은 설정을 구성할 수 있습니다.

- 1 스캐너에 문서를 올려 놓습니다.
스캐너에 문서의 올려 놓는 방법에 대해서는 사용하시는 스캐너의 사용 설명서를 참조해 주십시오.
- 2 [스캔] 메뉴 → [스캔 설정]을 선택합니다.
⇒[스캔 설정] 대화상자가 표시됩니다.

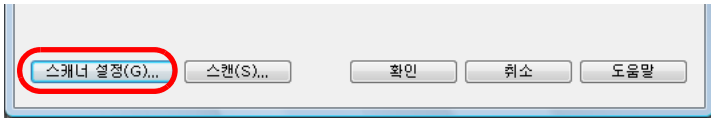
3 [스캔 설정] 대화상자에서 스캔된 이미지의 저장과 같이 다양한 설정을 실행합니다.



힌트

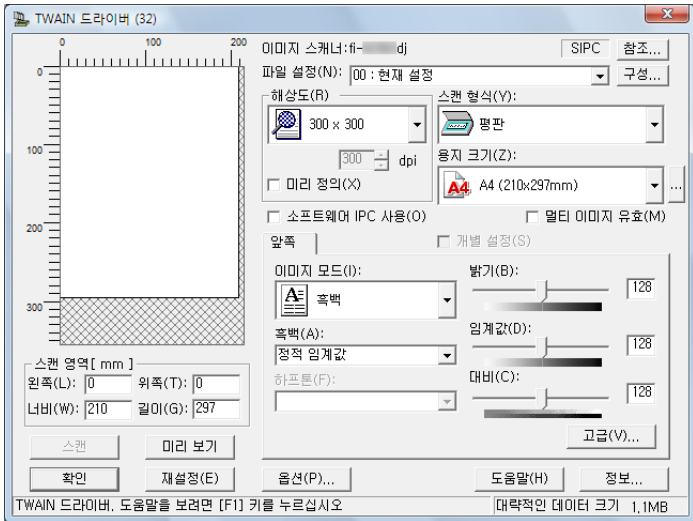
설정할 수 있는 설정 항목에 대한 정보는 ScandAll PRO 도움말을 참조해 주십시오.

4 [스캐너 설정] 버튼을 클릭합니다.

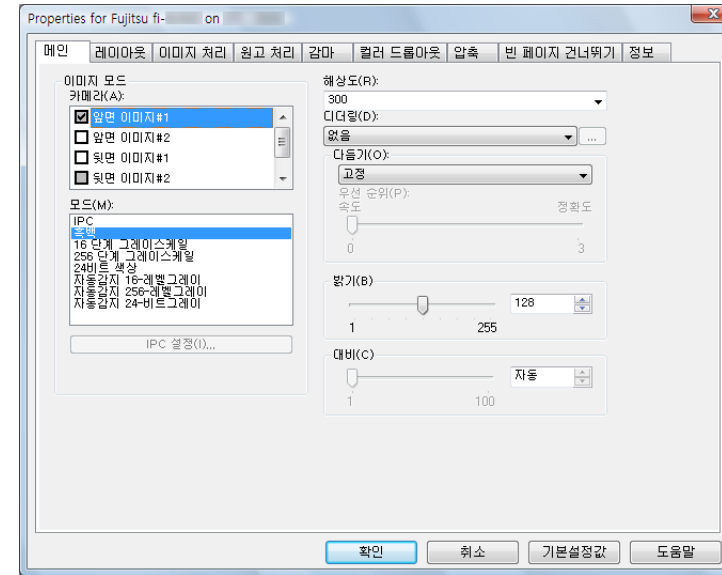


⇒ 스캐너 드라이버의 설정 대화상자가 표시됩니다.

TWAIN 드라이버:



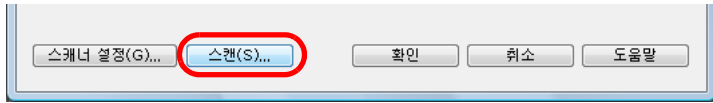
ISIS 드라이버:



- 5 스캔 설정을 설정합니다.
각각의 드라이버에서 설정 가능한 항목에 대한 자세한 내용은 사용하는 스캐너의 사용 설명서를 참조해 주십시오.
- 6 설정이 완료되면 [확인] 버튼을 클릭합니다.
⇒ [스캔 설정] 대화상자로 되돌아갑니다.

TOP
 목차
 색인
 시작하기 전에
 사용하기 전에
 ScandAll PRO를 사용하는 스캔

7 [스캔] 버튼을 클릭합니다.

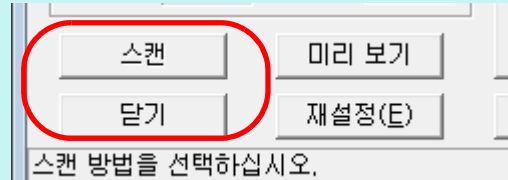


주의

- 스캔 도중 스캐너 및 USB 장치를 연결하거나 뽑지 마십시오.
- 스캔 도중 사용자를 전환하지 마십시오. 스캔이 중단됩니다.

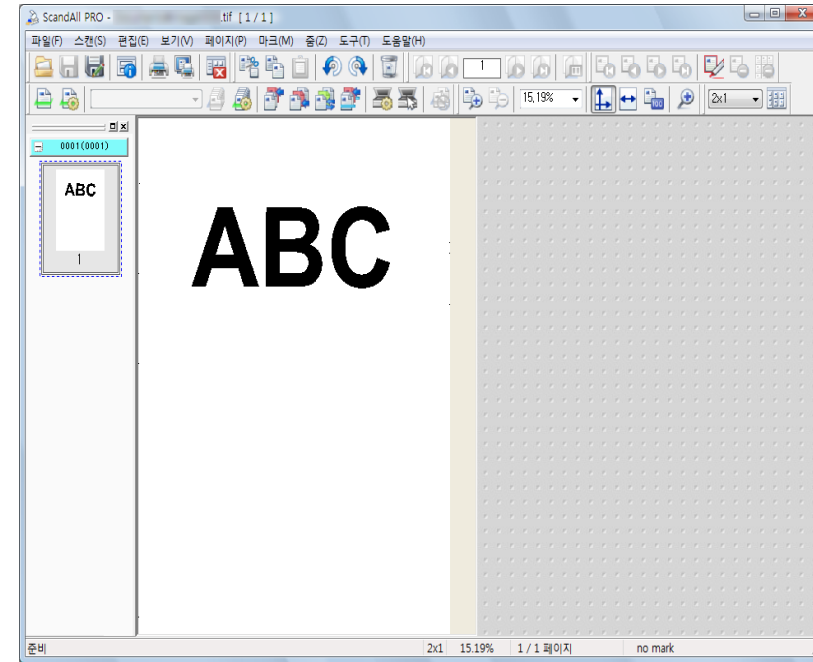
힌트

TWAIN 드라이버를 사용할 경우 스캐너 드라이버의 설정 대화상자에 표시되는 [스캔] 버튼을 클릭해 주십시오. 표시되는 대화상자에서 설정을 변경할 수 있습니다.
문서를 스캔하려면 [스캔] 버튼을 클릭합니다.
스캔을 종료하려면 [닫기] 버튼을 클릭합니다.



스캔 방법을 선택하십시오.
스캐너 드라이버의 설정 대화상자를 표시하지 않으려면 [스캔 설정] 대화상자의 [배치 스캔을 처리하기 전에 TWAIN 대화상자 열기] 확인란의 선택을 해제합니다.

⇒문서가 스캔된 다음 스캔 이미지가 ScandAll PRO 화면에 표시되고 한 개의 파일로 저장됩니다.



힌트

- [스캔 설정] 대화상자에서 [파일의 저장] 확인란의 설정을 해제하면, 스캔 이미지를 더 이상 파일로 저장할 수 없습니다. 이미지를 파일로 저장하려면 [파일] 메뉴 → [다른 이름으로 저장]을 선택합니다.
- 이후에도 같은 설정으로 문서를 스캔하려면 [스캔] 메뉴 → [스캔]을 선택해 주십시오.
- ScandAll PRO의 기능과 작업에 대한 보다 자세한 내용은 ScandAll PRO 도움말을 참조해 주십시오.

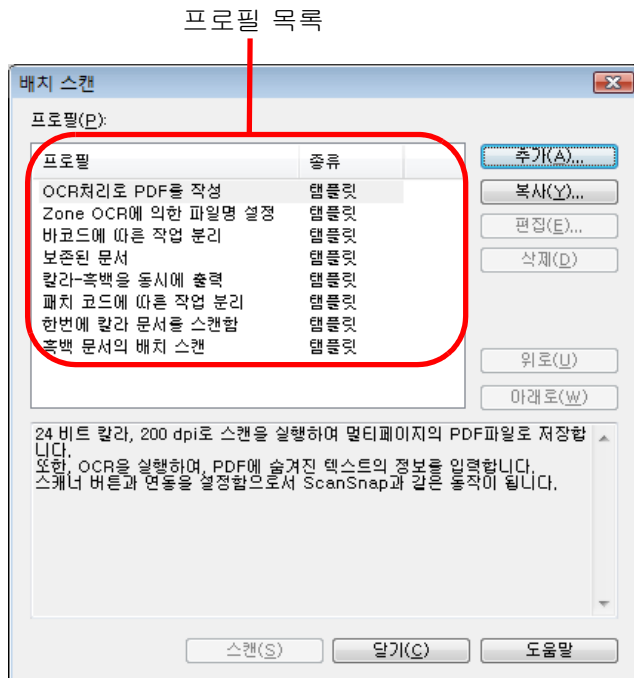
[스캔]을 사용한 스캔 방법 이외의 스캐닝 방법에 대한 정보는 "2.7 고급 스캐닝" (26페이지)을 참조해 주십시오.

2.6 스캔 방법 (배치 스캔)

배치 스캔으로 문서를 스캔하기 전 다양한 설정을 프로필로 저장할 수 있으며 프로필을 사용하여 문서를 스캔할 수 있습니다.

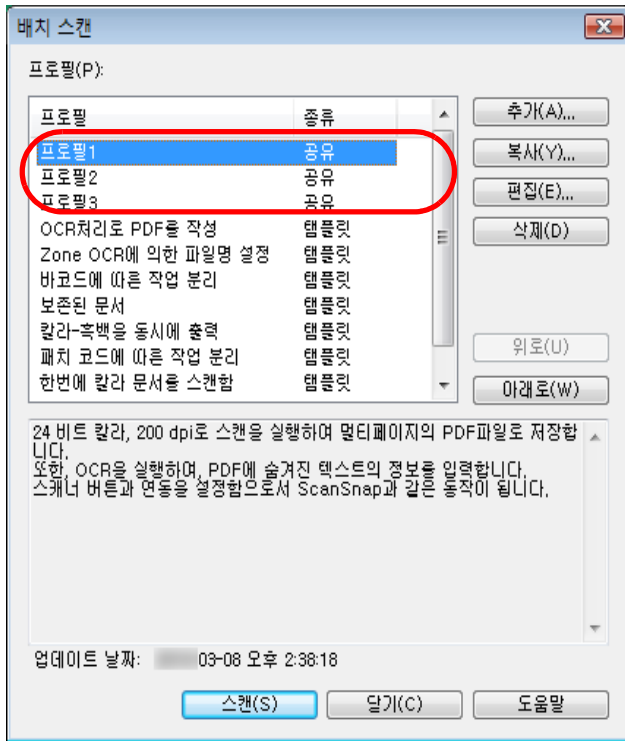
프로필 작성 및 편집

- 1 [스캔] 메뉴 → [배치 스캔]을 선택합니다.
⇒ [배치 스캔] 대화상자가 표시됩니다.



- 2 필요에 따라 다음을 실행합니다.
 - 기본 프로필을 기준으로 새로운 프로필을 작성할 경우:
[추가] 버튼을 클릭합니다.
⇒ [프로필 편집] 대화상자에는 기본 프로필이 표시됩니다.
 - 이미 존재하는 프로필을 기본으로 새로운 프로필을 작성할 경우:
설정을 변경할 프로필을 선택하여 [복사] 버튼을 클릭합니다.
⇒ [프로필 편집] 대화상자의 프로필 목록에 새로운 프로필이 표시되면 프로필 목록에서 프로필을 선택합니다.
 - 존재하는 프로필의 설정을 변경할 경우:
설정을 변경할 프로필을 선택하여 [편집] 버튼을 클릭합니다.
⇒ [프로필 편집] 대화상자에는 선택된 프로필이 표시됩니다.
 - 프로필 목록에서 존재하는 프로필을 삭제할 경우:
삭제할 프로필을 선택하여 [삭제] 버튼을 클릭합니다.
⇒ 선택된 프로필이 삭제되었습니다.

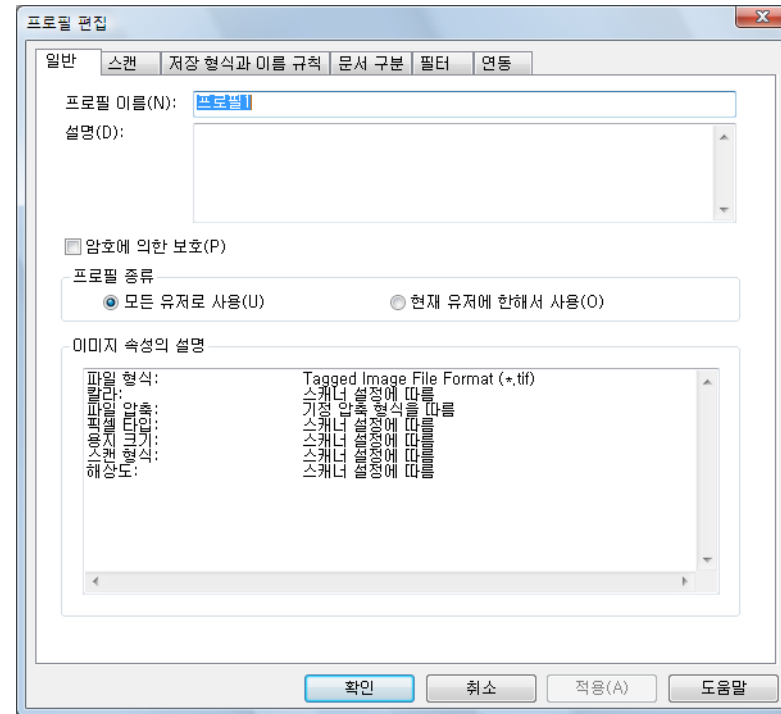
프로필을 작성할 경우 프로필 목록에 프로필을 추가합니다.



힌트

- 대화상자의 [종류]에서 [템플릿]에 보여지는 프로필이 기본 샘플 프로필입니다. 실제 스캔에는 사용할 수 없습니다. 새로운 프로필을 기본으로 본 프로필을 사용해 주십시오.
 - 프로필 목록의 각 항목에서 타이틀 행이 클릭되면 [템플릿] 이외의 프로필이 정렬됩니다.
 - 사전에 기본 프로필을 지정할 수 있습니다.
 - 1 [도구] 메뉴 → [환경설정]을 선택하고 [스캔] 탭에서 [배치 프로필의 초기 설정]의 프로필 이름을 지정합니다.
 - 2 [배치 스캔]에서 지정된 프로필과 같은 이름으로 프로필을 작성합니다.
 - 3 작성된 프로필 형식의 오른쪽에는 별표 (*)가 표시됩니다. 프로필 설정이 기본값으로 세트됩니다.
- [추가] 버튼으로 새로운 프로필을 작성하면 기본 설정값으로 프로필이 작성됩니다.

3 [프로필 편집] 대화상자에서 스캔된 이미지의 저장 및 스캔 설정을 실행합니다.



주의

TWAIN 드라이버를 사용할 경우, [스캐너 설정 세부사항]의 [파일 설정]에서는 [00: 현재 설정]만 사용할 수 있습니다.

힌트

설정할 수 있는 설정 항목에 대한 정보는 ScandAll PRO 도움말을 참조해 주십시오.

4 [확인] 버튼을 클릭합니다.
 ⇨ [배치 스캔] 대화상자로 되돌아갑니다.
 [추가] 또는 [복사] 버튼을 사용하여 추가하거나 복사한 프로필은 프로필 목록에 추가됩니다.

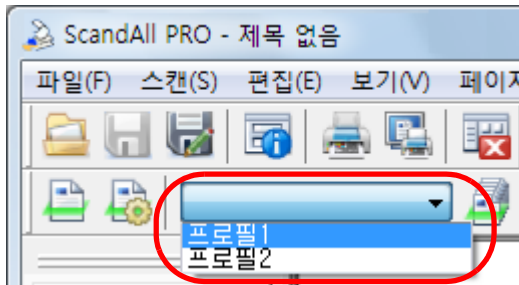
TOP
 목차
 색인

시작하기 전에
 사용하기 전에

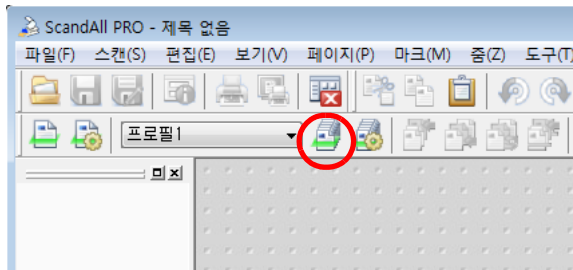
ScandAll PRO를 사용하는 스캔

문서 스캐닝

- 1 스캐너에 문서를 올려 놓습니다.
- 2 작업 표시줄의 [배치 프로필의 선택] 드롭다운 목록에서 프로필을 선택합니다.



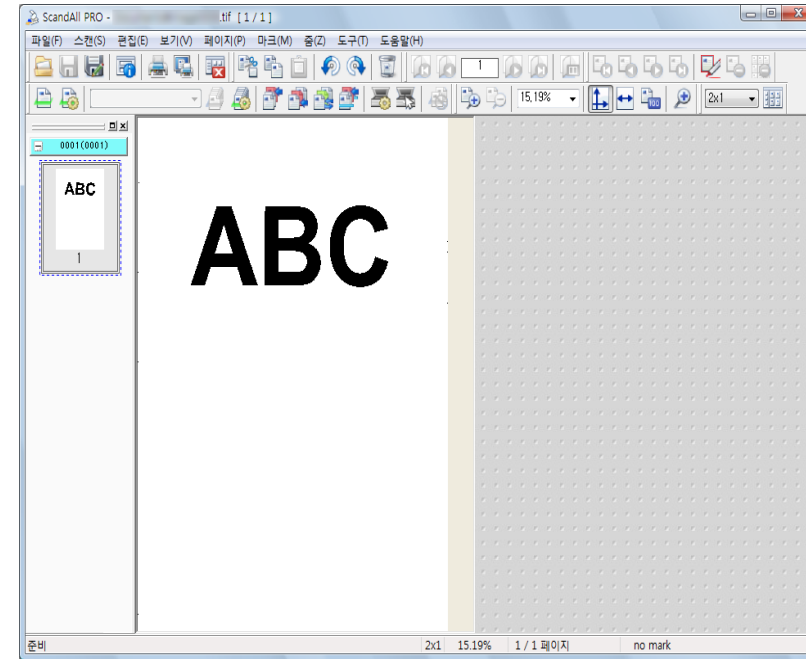
- 3 [배치 재생] 버튼을 클릭합니다.



주의

- 스캔 도중 스캐너 및 USB 장치를 연결하거나 뽑지 마십시오.
- 스캔 도중 사용자를 전환하지 마십시오. 스캔이 중단됩니다.

⇒문서가 스캔된 다음 스캔 이미지가 ScandAll PRO 화면에 표시되고 한 개의 파일로 저장됩니다.



힌트

- [스캔] 메뉴를 사용하거나 [배치 스캔] 대화상자에서 설정을 구성하여 스캔을 실행할 수 있습니다. 보다 자세한 정보는 ScandAll PRO 도움말을 참조해 주십시오.
- 배치 스캔을 실행할 경우 자동으로 배치 스캔 작업 상태가 임시 저장됩니다. 매년 각 스캔 프로필에 따라 작업 상태가 임시로 저장되므로 마지막 사용 상태로 항상 덮어쓰기되어 저장됩니다. 임시로 저장된 배치 스캔 작업 상태는 [스캔] 메뉴 → [배치 스캔의 복원]에서 복원할 수 있습니다. 배치 스캔의 복원 방법에 대해서는 "일시 중단된 배치 스캔을 다시 시작" (54페이지)을 참조해 주십시오.
- 배치 스캔에서 다른 스캔이 첨부, 삽입, 대체, 또는 추가되거나 배치 스캔 후 스캔 이미지가 편집되면, [파일] 메뉴 → [저장]에서 변경 내용을 저장할 수 있습니다.

2.7 고급 스캐닝

ScandAll PRO를 통하여 다양한 방법으로 문서를 스캔할 수 있습니다.

다음은 스캔 방법 목록에 대한 설명입니다.

스캔 방법 목록

스캔 방법의 변경

- "ADF 가상 양면 기능을 사용한 양면 스캔 (fi-6750S/fi-7700S)" (27페이지)

스캐닝 후의 작업 및 취급 설정

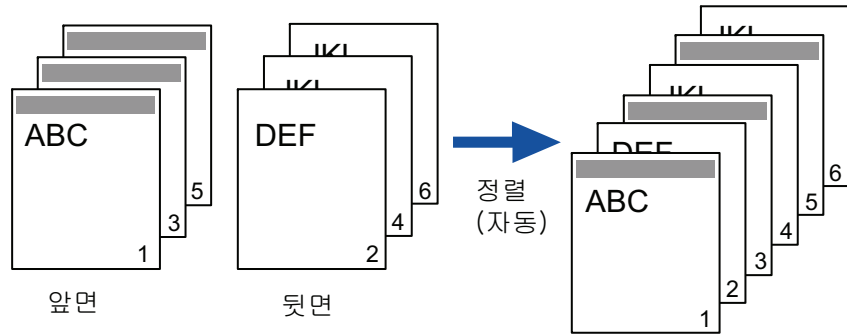
- "PDF 파일 형식으로 스캔 이미지 저장" (29페이지)
- "패치 코드를 사용한 멀티 문서의 구분" (31페이지)
- "바코드를 사용한 멀티 문서의 구분" (34페이지)
- "Zone OCR의 결과를 파일명으로 지정" (44페이지)
- "바코드의 인식 결과를 파일명으로 지정" (48페이지)
- "각 배치 스캔의 폴더를 저장" (51페이지)
- "배치 스캔에서 스캔된 이미지를 SharePoint Server에 저장" (52페이지)
- "일시 중단된 배치 스캔을 다시 시작" (54페이지)
- "출력 색인 정보 파일 및 애플리케이션과의 연동" (55페이지)
- "스캔 문서에서 오류 검출 (fi-6800)" (59페이지)

스캐너의 스캔 응답의 변경

- "신속한 스캔을 위한 스캐너 버튼의 사용" (41페이지)

ADF 가상 양면 기능을 사용한 양면 스캔 (fi-6750S/ fi-7700S)

ADF 가상 양면 옵션으로 먼저 문서 첫 페이지의 앞면을 스캔하고 연속하여 뒷면을 스캔할 수 있습니다. 그 다음 올바른 순서대로 스캔 페이지를 자동으로 정렬합니다.



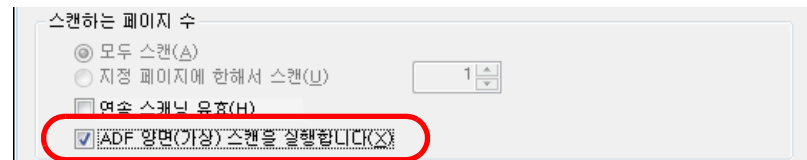
1 ADF 용지 트레이에 문서를 앞면이 아래로 오도록 올려 놓습니다.

ADF 용지 트레이에 문서를 올려 놓는 방법에 대해서는 사용하시는 스캐너의 사용 설명서를 참조해 주십시오.

2 ScandAll PRO에서는 양면 스캔 모드를 지정해 주십시오. 다음 중 어느 하나를 항목으로 지정합니다.

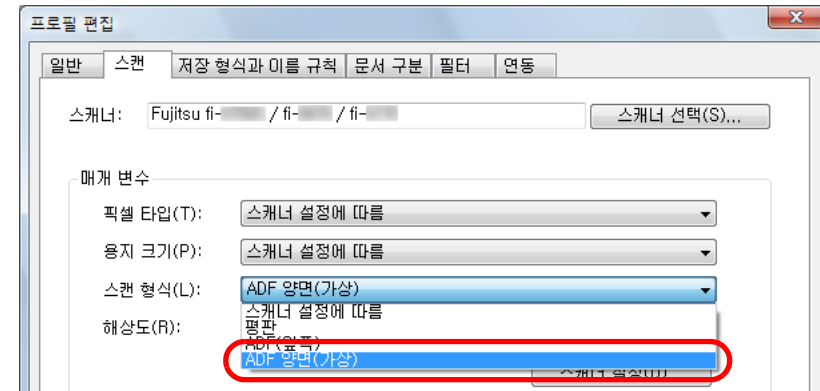
스캔 옵션을 선택할 경우

[스캔 설정] 대화상자에서 [ADF 양면 (가상) 스캔을 실행합니다] 확인란을 선택합니다.



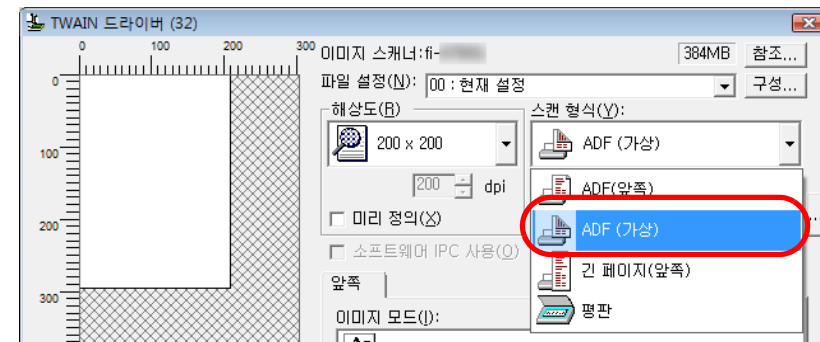
배치 스캔 옵션을 선택할 경우

[프로필 편집] 대화상자에서 스캔에 사용되는 프로필을 표시합니다. [스캔] 탭의 [스캔 형식]에서 [ADF 양면(가상)]을 선택합니다.



스캐너 드라이버를 사용할 경우

[TWAIN 드라이버 (32)] 대화상자에서 [스캔 형식]에서 [ADF (가상)]을 선택합니다.



힌트

ISIS 드라이버에서 가상 양면 스캔을 실행하려면 "스캔 옵션을 선택할 경우" 또는 "배치 스캔 옵션을 선택할 경우"에서 설정을 구성해 주십시오.

3 ScandAll PRO에서 스캔을 실행합니다.
⇒스캔이 완료되면 문서를 앞면이 위로 오도록 다시 올려 놓도록 확인하는 메시지가 표시됩니다.

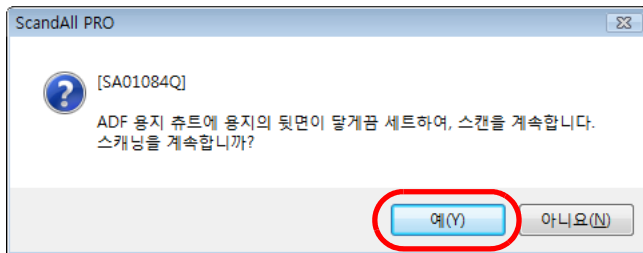
4 ADF 용지 쉼트에 문서를 앞면이 위로 오도록 올려 놓습니다.
ADF 용지 쉼트에 문서를 올려 놓는 방법에 대해서는 사용하시는 스캐너의 사용 설명서를 참조해 주십시오.

주의

문서 페이지의 뒷면을 스캔할 경우 문서를 조심히 올려 놓습니다.

- 문서는 마지막 페이지에서부터 스캔됩니다.
- 페이지가 거꾸로 되지 않도록 합니다.

5 [예] 버튼을 클릭합니다.



⇒문서의 뒷면이 스캔됩니다.
스캔이 완료되면 스캔 문서의 페이지가 자동으로 정렬됩니다.

주의

- 다음 항목 중 어느 하나가 선택될 경우 ADF 양면(가상) 옵션을 사용할 수 없습니다. 본 옵션을 사용하려면 ScandAll PRO 또는 스캐너 드라이버에서 설정을 변경합니다.
 - [프로필 편집] 대화상자의 [저장 형식과 이름 규칙] 탭에서 [칼라와 흑백을 동시에 출력] 및 [칼라와 흑백의 자동 정렬] 확인란
 - [프로필 편집] 대화상자의 [문서 구분] 탭에서 [구분 기호마다 페이지 수], [작업 구분 용지의 사용 (패치 코드)], [작업 구분 용지의 사용 (바코드)], [작업 구분 용지의 사용 (비정형 용지)] 확인란에서 어느 하나
 - TWAIN 드라이버의 [TWAIN 드라이버 (32)] 대화상자에서 [멀티 이미지 유효]의 확인란을 선택하면 표시되는 [멀티 이미지 설정] 대화상자의 [멀티 이미지 출력] 확인란
 - TWAIN 드라이버의 [TWAIN 드라이버 (32)] 대화상자에서 [옵션] 버튼을 클릭하여 표시되는 [옵션] 대화상자의 [이미지 분할] 및 [빈 페이지 건너뛰기] 확인란
 - ISIS 드라이버의 [빈 페이지 건너뛰기] 탭에서 [빈 페이지 건너뛰기] 아래의 [사용] 확인란
 - ISIS 드라이버의 [이미지 처리] 탭에서 [이미지 모드] 아래의 [카메라]에서 [앞면 이미지 #1] 및 [앞면 이미지 #2] 확인란.
- 뒷면과 앞면의 페이지 수가 일치하지 않으면 스캔된 이미지는 정렬되지 않습니다.

PDF 파일 형식으로 스캔 이미지 저장

특별한 순서없이도 ScandAll PRO로 PDF 파일을 간편하게 작성할 수 있습니다. 압축률을 변경하여 PDF 파일의 크기를 줄일 수 있습니다.

ScandAll PRO는 컬러 또는 그레이스케일 모드에서 권장됩니다.

순서는 다음과 같습니다.

1 스캐너에 문서를 올려 놓습니다.
스캐너에 문서의 올려 놓는 방법에 대해서는 사용하시는 스캐너의 사용 설명서를 참조해 주십시오.

2 ScandAll PRO에서 다음 중 스캔 이미지를 저장할 파일 형식을 선택합니다.

- PDF File
- SinglePage PDF File
- PDF/A File
- SinglePage PDF/A File

주의

PDF 파일 열기 암호는 PDF/A File 형식으로 설정할 수 없습니다.

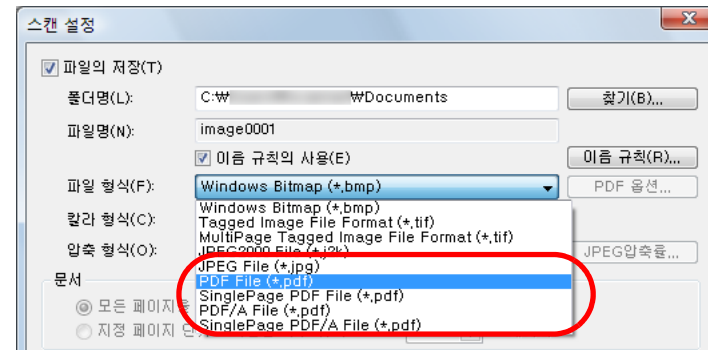
힌트

[PDF/A File] 또는 [SinglePage PDF/A File]이 PDF/A1b 형식 (PDF 1.4 에 기초한 디지털 문서 형식)으로 저장될 때 [PDF File] 또는 [SinglePage PDF File]을 Adobe Acrobat 4.0 (PDF 1.3)과 호환 가능한 형식으로 저장합니다.

[SinglePage PDF File] 또는 [SinglePage PDF/A File]을 선택하면 스캔 이미지마다 한 개의 파일이 작성되며 [PDF File] 또는 [PDF/A File]을 선택하면 여러 개의 스캔 이미지를 한 개의 파일로 작성합니다.

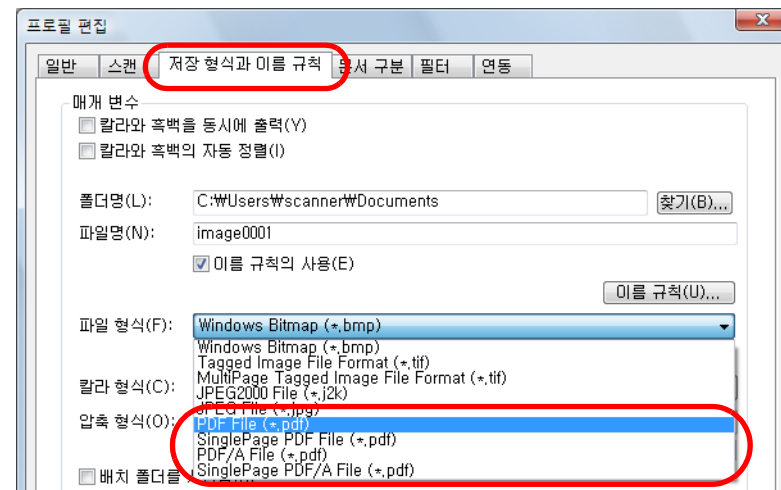
스캔 옵션을 선택할 경우

[스캔 설정] 대화상자의 [파일 형식]에서 파일 형식을 선택합니다.



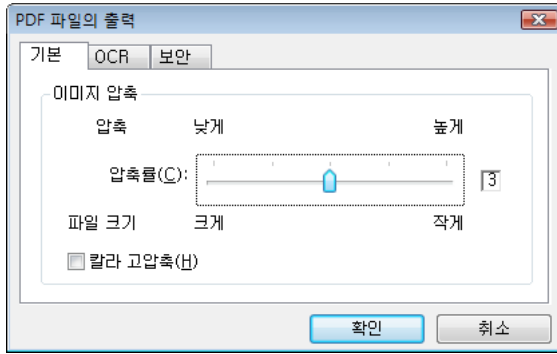
배치 스캔 옵션을 선택할 경우

[프로필 편집] 대화상자에서 스캔에 사용되는 프로필을 표시합니다. [저장 형식과 이름 규칙] 탭을 선택한 다음 [파일 형식]에서 파일 형식을 선택합니다.



3 PDF와 관련된 옵션을 설정하려면 [PDF 옵션] 버튼을 클릭합니다.

⇒[PDF 파일의 출력] 대화상자가 표시됩니다.



본 대화상자에서 파일 작성의 압축률을 변경할 수 있으며 검색 가능한 PDF 파일의 작성 및 PDF 파일 열기 위한 암호를 설정할 수 있습니다.

힌트

[PDF 파일의 출력] 대화상자에 대한 자세한 내용은 ScandAll PRO 도움말을 참조해 주십시오.

4 ScandAll PRO에서 스캔을 실행합니다.

⇒문서가 스캔된 다음 스캔 이미지가 ScandAll PRO 화면에 표시되며 PDF 파일로 저장됩니다.

힌트

- 문서를 스캔할 때 스캔 이미지가 ScandAll PRO 화면에 표시되지 않도록 설정을 구성할 수 있습니다. 보다 자세한 정보는 ScandAll PRO 도움말을 참조해 주십시오.
- ScandAll PRO 화면이 닫힌 다음 ScandAll PRO로 스캔한 이미지를 편집하거나 표시할 수 있습니다. 보다 자세한 정보는 ScandAll PRO 도움말을 참조해 주십시오.

패치 코드를 사용한 멀티 문서의 구분

ScandAll PRO는 패치 코드 시트를 사용하는 작업 분리 기능을 지원합니다. 본 기능은 진행 중인 스캔을 지연시키지 않으며 지정된 단위마다 스캔된 이미지를 여러 페이지 문서로 나눌 수 있고 분리 폴더에 각각 저장할 수 있습니다. 출력 파일 형식이 멀티 페이지 PDF 또는 TIFF로 설정되고 여러 장의 문서가 스캔되면, 페이지를 지정된 단위로 나뉘며, 분리 파일로 저장할 수 있습니다.

순서는 다음과 같습니다.

1 패치 코드 시트를 준비합니다.

패치 코드 시트를 사용하는 PDF 파일은 4가지 크기의 형식 (A3, A4, Double Letter 및 Letter)을 사용할 수 있습니다. 패치 코드에 기초한 작업 분리 기능을 사용하기 전 [시작] 메뉴 → [모든 프로그램] → [Fujitsu ScandAll PRO] → [Patch Code] → [Job Separation (A3)], [Job Separation (A4)], [Job Separation (DoubleLetter)] 또는 [Job Separation (Letter)]을 선택한 다음 지정된 크기 형식의 PDF 파일을 필요하신 만큼 인쇄해 주십시오.

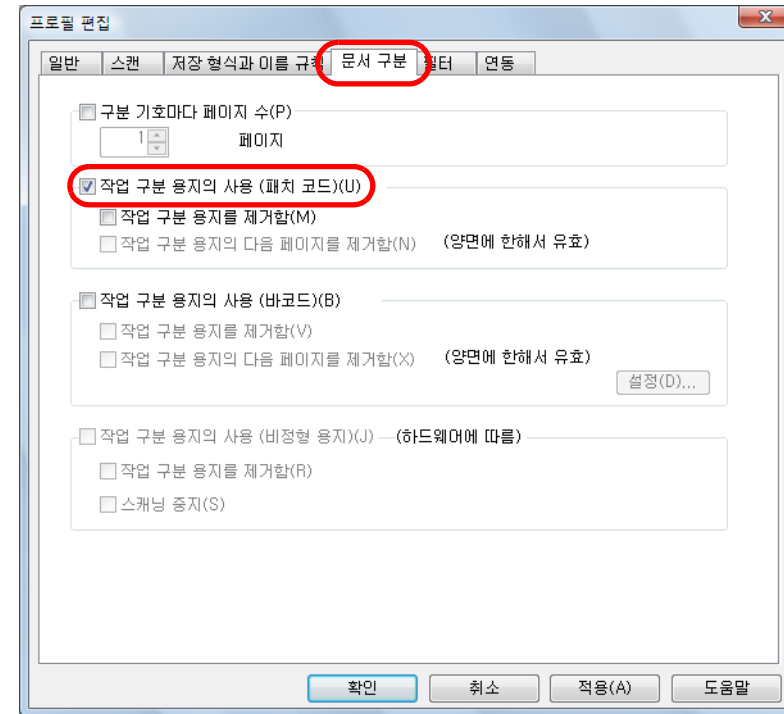
주의

- 패치 코드를 출력하는 경우, 다음 사항을 주의해 주십시오.
 - 무지의 흰색 용지를 사용해 주십시오.
 - 인쇄 배율을 100%로 설정해 주십시오.
원본 크기보다 작게 인쇄할 경우 올바르게 인식되지 않습니다.
 - 토너를 덜지 마십시오.
인쇄가 너무 얇은 경우 올바르게 인식되지 않습니다.
 - 블리드 스루를 방지하려면 지나치게 얇은 용지는 사용하지 마십시오.
인쇄물이 용지에 비칠 경우 스캐너에서 양면으로 인쇄된 용지로 인식될 수 있습니다.
- 복사기로 인쇄된 패치 코드 시트를 복사할 경우 원본과 동일한 크기 및 컬러 밀도로 인쇄해 주십시오.
- 같은 패치 코드 시트를 여러번 사용하면 시트의 더러움으로 정확도가 떨어질 수 있습니다. 패치 코드 시트가 바르게 인식되지 않거나 더러울 경우 새로운 패치 코드 시트를 출력해 주십시오.

2 ScandAll PRO에서 새로운 배치 프로필을 작성한 다음 [프로필 편집] 대화상자를 엽니다.

프로필 작성 방법에 대해서는 "2.6 스캔 방법 (배치 스캔)" (23페이지)을 참조해 주십시오.

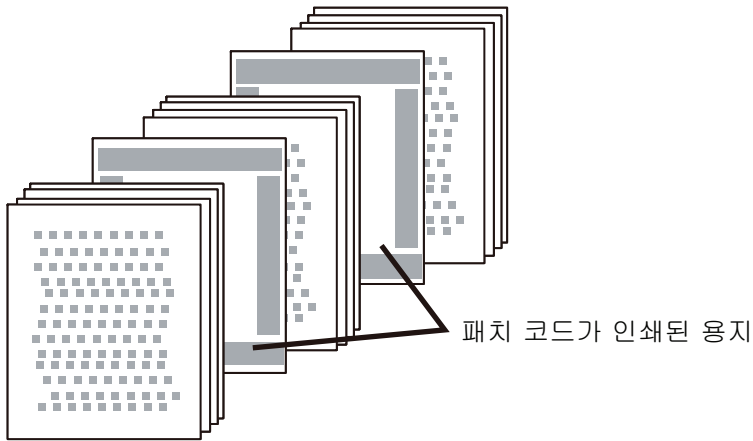
3 [문서 구분] 탭을 선택한 다음 [작업 구분 용지의 사용 (패치 코드)] 확인란을 선택합니다.



힌트

- 패치 코드 이미지를 저장하지 않으려면, [작업 구분 용지를 제거] 확인란을 선택합니다.
- 양면 스캔 모드에서는 [작업 구분 용지의 다음 페이지를 제거] 확인란을 선택하면 패치 코드 뒷면 이미지의 저장을 사용하지 않을 수 있습니다.

4 분리하려는 파일/폴더에 패치 코드 시트를 삽입합니다. ADF 용지 트레이에 패치 코드의 인쇄된 쪽의 앞면이 아래로 오도록 올려 놓습니다.

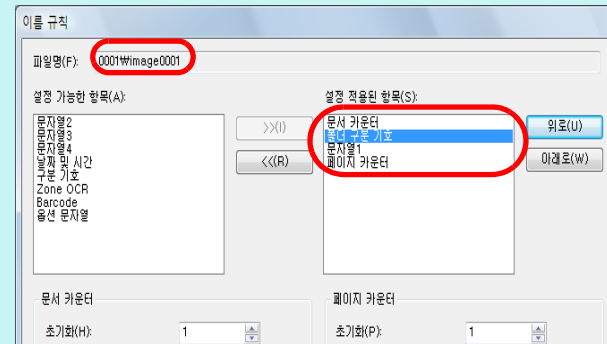


5 작성된 프로필을 지정하고 배치 스캔을 실행합니다. 배치 스캔의 실행 방법에 대해서는 "2.6 스캔 방법 (배치 스캔)" (23페이지)를 참조해 주십시오.

힌트

각각의 다른 폴더에 패치 코드 시트를 나눠 스캔된 문서 이미지를 저장하려면 다음 순서대로 실행해 주십시오. 번 단원에서는 폴더명 저장을 위한 [문서 카운터] 및 스캔 문서 파일명의 [문자열 1] 과 [페이지 카운터]의 설정 방법에 대해서 설명합니다.

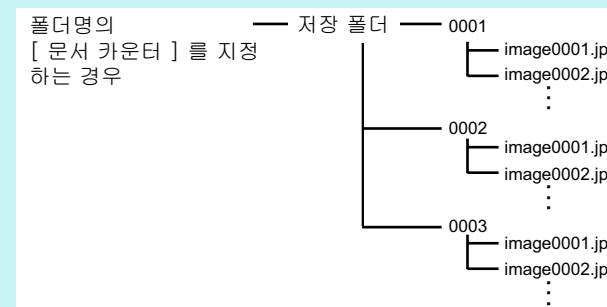
- 1 [프로필 편집] 대화상자의 [저장 형식과 이름 규칙] 탭에서 [이름 규칙의 사용] 확인란을 선택하여 [이름 규칙] 버튼을 클릭합니다. [이름 규칙] 대화상자가 표시됩니다.
- 2 [설정 적용된 항목]에서 [문서 카운터], [폴더 구분 기호], [문자열 1] 및 [페이지 카운터]를 설정합니다.



위의 [폴더 구분 기호]에 설정된 항목이 폴더명으로 사용됩니다.

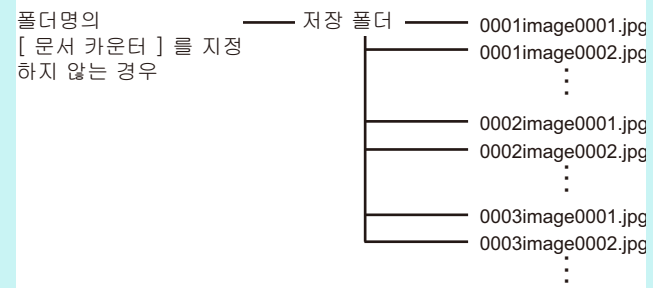
예를 들면 [문서 카운터]를 폴더명으로 사용할 경우 스캔 이미지는 이 폴더에 저장됩니다.

저장의 예:



[폴더 구분 기호]를 설정하지 않으면 폴더가 작성되지 않으며 [문서 카운터], [문자열 1] 및 [페이지 카운터]가 파일명이 됩니다.

저장의 예:



바코드를 사용한 멀티 문서의 구분

ScandAll PRO는 바코드 시트를 사용하여 작업 분리 기능을 지원합니다. 본 기능은 진행 중인 스캔을 지연시키지 않으며 지정된 단위마다 스캔된 이미지를 여러 페이지 문서로 나눌 수 있고 분리 폴더에 각각 저장할 수 있습니다. 출력 파일 형식이 멀티 페이지 PDF 또는 TIFF로 설정되고 여러 장의 문서가 스캔되면, 페이지를 지정된 단위로 나뉘며, 분리 파일로 저장할 수 있습니다. 문서 카운터 또는 바코드에서 인식한 텍스트를 이름으로 하는 파일 및 폴더를 작성할 수 있습니다.

ScandAll PRO는 다음 종류의 바코드를 감지합니다.

1 차원 바코드

코드	문자열	바코드 너비
UPC/EAN/ JAN	숫자	UPC:12 (UPC-A 해당: 확인 자리수를 포함) EAN, JAN: 8 또는 13 (확인 자리수를 포함)
CODE39 (*1)	ASCII 데이터	1 ~ 32 (start/stop 코드는 제외)
CODE128/ EAN128	ASCII 데이터	1 ~ 32 (확인 문자열은 제외)
Codabar (NW7)	4 start/stop 문자열, 숫자, 6기호	1 ~ 32 (start/stop 코드는 제외)
ITF	숫자	2 ~ 32 (항상 짝수 자리수)

*1: Full ASCII 모드에서 조작합니다.

1 차원 바코드의 예

CODE39



1 차원 바코드 검출의 항목에 대한 자세한 내용은 "[1 차원 바코드 검출 항목](#)" (35페이지)를 참조해 주십시오.

2 차원 바코드

코드	문자열	바코드 너비
PDF417	ASCII 데이터, 바이너리 데이터 (멀티 바이트 문자열) 위의 데이터 형식의 혼합	알파벳 숫자 조합: 최대 1850 문자 숫자: 최대 2710 자리수 바이너리 데이터: 최대 1108 바이트
QR code	숫자, 알파벳 문자열, 기호, 멀티 바이트 문자열, 제어 코드 위의 데이터 형식의 혼합	알파벳 숫자 조합: 최대 395 문자 숫자: 최대 652 자리수 Kanji, full-width Kana (일본어): 최대 167 문자

2차원 코드의 예

PDF417



QR code



- PDF417 감지의 항목에 대한 자세한 내용은 "[PDF417 검출 항목](#)" (35페이지)를 참조해 주십시오.

- QR 코드 (QR code) 검출 항목에 대한 자세한 내용은 "[QR 코드 \(QR code\) 검출 항목](#)" (36페이지)를 참조해 주십시오.
분할된 QR 코드 (QR code)는 스캔할 수 없습니다.

다음은 바코드 검출 항목의 목록입니다.

1 차원 바코드 검출 항목

메뉴 옵션	항목
바코드 높이	10 ~ 30 mm
바코드 너비	300 mm 이하
바코드 마진	바코드의 각 주변에서 5 mm 이상 (ITF의 왼쪽 및 오른쪽 가장자리는 5mm 이상 또는 좁은 요소 너비의 6배 이상 중에 큰 쪽이 필요)
바코드 색상	검정
바코드 기본 색상	흰색
해상도	200 ~ 600 dpi
바코드 각도	가로 및 세로
좁은 요소 너비/모듈 너비	<ul style="list-style-type: none"> ● UPC/EAN/JAN 300dpi 이상의 경우: 0.264 mm 이상 300dpi 미만의 경우: 0.30 mm 이상 ● CODE39/CODE128/EAN128/ Codabar(NW7) 300dpi 이상의 경우: 0.20 mm 이상 300dpi 미만의 경우: 0.30 mm 이상 ● ITF 300dpi 이상의 경우: 0.254 mm 이상 300dpi 미만의 경우: 0.30 mm 이상

메뉴 옵션	항목
넓은 요소 너비	14.0 mm 이하 (UPC/EAN/JAN/CODE128/EAN128의 경우 이것이 가장 넓은 요소의 너비로 네 모듈의 총 너비와 같습니다.)
문자 간의 간격	<ul style="list-style-type: none"> ● UPC/EAN/JAN/CODE128/EAN128/ITF 문자 간의 간격이 없습니다. ● CODE39/Codabar(NW7) 1.52mm 또는 좁은 요소의 3배 너비 이하 중 큰 쪽 이상이고 좁은 요소 너비 이상입니다.

PDF417 검출 항목

메뉴 옵션	항목
모듈 너비	0.3 ~ 20 mm
모듈 높이	모듈 높이로 모듈 길이의 3배를 권장함 (모듈 높이가 모듈 길이의 2배 이하일 경우 모듈은 인식되지 않습니다.)
바코드 너비 (전체 너비)	25.5 ~ 170.0 mm
바코드 높이	10.0 ~ 30.0 mm
바코드 마진	바코드의 각 주변에서 5 mm 이상
바코드 색상	검정
바코드 기본 색상	흰색
해상도	200 ~ 600 dpi
바코드 각도	가로 및 세로
오류 수정 레벨	0/2/3/4/5/6/7

QR 코드 (QR code) 검출 항목

메뉴 옵션	항목
모델	모델 2 ECI 및 FNC1 모드는 지원되지 않음
버전	3 ~ 10
정보 형식	숫자, 알파벳 문자열, 기호, 멀티 바이트 문자열, 제어 코드 위의 데이터 형식의 혼합
셀 크기	0.40 mm 이상
바코드 마진	바코드의 각 주변에서 4 셀 이상
바코드 색상	검정
바코드 기본 색상	흰색
해상도	300 ~ 600 dpi
바코드 각도	가로 및 세로
오류 수정 레벨	L/M/Q/H

주의

- 바코드가 매개 변수의 조합에 맞지 않을 경우 바르게 인식되지 않을 수 있습니다.
- 바코드 검출 영역에 여러 개의 바코드가 존재할 경우 가장 먼저 인식되는 것만 유효합니다.
- 2차원 바코드는 Premium 옵션이 유효한 경우에만 사용할 수 있습니다. Premium 옵션의 사용 방법에 대한 자세한 내용은 "2.10 Premium 옵션의 사용 가능 조건" (66페이지)을 참조해 주십시오.
- 정의되지 않은 형식의 바코드가 있는 문서를 본 기능으로 스캔하면 문서가 제대로 분리되지 않으며 스캔 설정에 따라 스캔 이미지가 삭제될 수 있습니다. 검출하려는 바코드의 형식 및 영역을 제한할 것을 권장합니다.
- 같은 시트를 여러 번 사용하면 시트의 더러움으로 정확도가 떨어질 수 있습니다. 시트가 올바르게 인식되지 않거나 번질 경우 새로운 시트로 교환해 주십시오.
- 바코드 시트가 바르게 인식되지 않거나 더러울 경우 새로운 바코드 시트를 출력해 주십시오. 모든 제어 문자 및/또는 W / : * ? " < > |와 같이 파일명 또는 폴더명으로 사용할 수 없는 문자를 포함하는 바코드로부터 인식된 문자의 경우 작성된 폴더명 또는 파일명에서 " " (스페이스) 또는 "_" (밑줄)로 대체됩니다. 일부 제어 문자는 무시됩니다.
- 문서 (기울어진 경우), 스캐너 드라이버 설정 및/또는 바코드의 인쇄 상태에 따라 바코드가 바르게 인식되지 않을 수 있습니다. 바코드가 바르게 인식되는지 확인하고 실행해 주십시오.

순서는 다음과 같습니다.

다음은 스캔 문서에서 바코드를 검출하는 영역을 제한하는 방법의 예입니다.

- 1 바코드 인식을 할 샘플 이미지를 스캔합니다.
스캔 실행 방법에 대해서는 "2.5 스캔 방법 (스캔)" (20페이지) 또는 "2.6 스캔 방법 (배치 스캔)" (23페이지)를 참조해 주십시오.

힌트

ScandAll PRO에서 작성된 이미지를 샘플로 사용할 수 있습니다. 세부 조건은 다음과 같습니다.

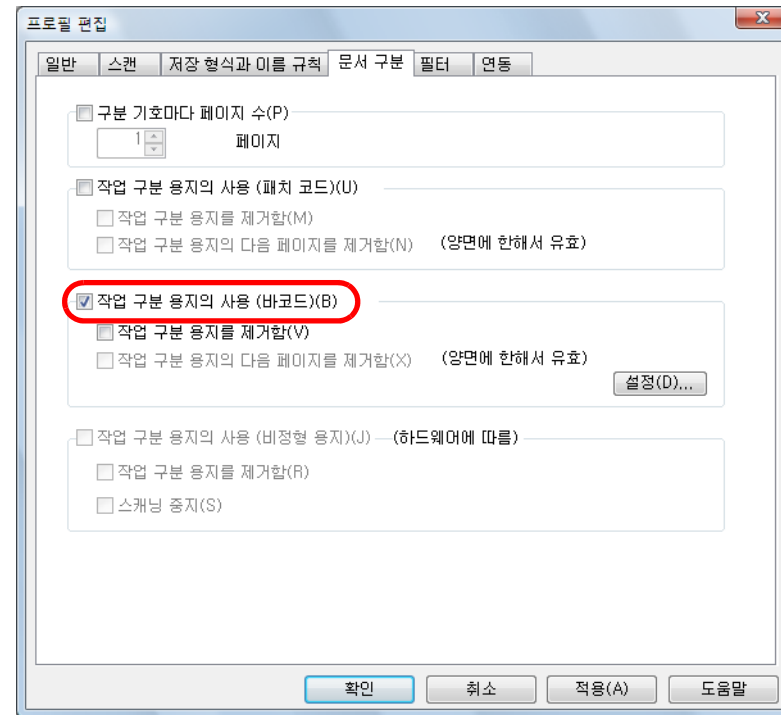
파일 형식	이미지 타입	용지 크기	해상도
BMP	흑백 8 비트 회색 24 비트 컬러	높이 및 길이: 50 ~ 453 mm	200 dpi 이상
JPEG (*1)	8 비트 회색 24 비트 컬러		
TIFF (*2)	흑백 8 비트 회색 24 비트 컬러		

*1: Progressive JPEG를 제외합니다.

*2: Multipage TIFF의 경우 첫 번째 페이지에 샘플 이미지가 표시됩니다.

- 2 ScandAll PRO에서 새로운 배치 프로필을 작성한 다음 [프로필 편집] 대화상자를 엽니다.
프로필 작성 방법에 대해서는 "2.6 스캔 방법 (배치 스캔)" (23페이지)을 참조해 주십시오.

- 3 [문서 구분] 탭을 선택한 다음 [작업 구분 용지의 사용 (바코드)] 확인란을 선택합니다.



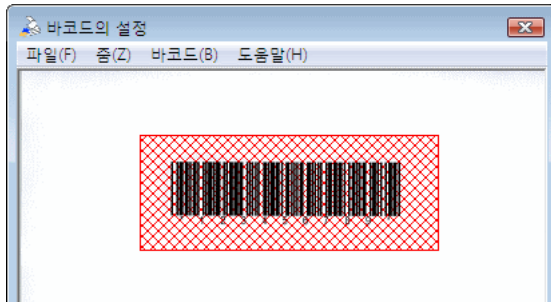
힌트

- 바코드가 인쇄된 시트 이미지를 저장하지 않으려면 [작업 구분 용지를 제거함] 확인란을 선택합니다.
- 양면 스캔 모드에서는 [작업 구분 용지의 다음 페이지를 제거함] 확인란을 선택하면 바코드가 인쇄된 시트 뒷면 이미지의 저장 사용하지 않을 수 있습니다.

- 4 [설정] 버튼을 클릭합니다.
⇒ [바코드의 설정] 대화상자가 표시됩니다.

5 바코드를 검출할 영역을 클릭하고 드래그하여 선택합니다.

→ 선택된 영역이 빨간색으로 표시됩니다.



힌트

● 샘플 이미지 표시

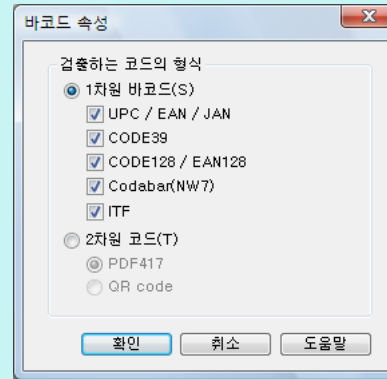
[바코드의 설정] 대화상자에 한 번 표시된 후 저장된 이미지가 표시됩니다. 저장된 관련 이미지가 없을 경우 현재 메인 화면에 표시되는 이미지가 샘플 이미지로 사용됩니다.

그러나 다음과 같은 조건에서는 이미지가 표시되지 않습니다.

- 메인 화면에 이미지가 없음
 - 메인 화면의 이미지가 샘플 이미지의 조건에 맞지 않음
- 표시된 이미지가 없거나 표시되는 샘플 이미지를 변경하려면 [파일] 메뉴 → [열기]에서 샘플 이미지를 선택해 주십시오.

● 바코드 속성

[바코드] 메뉴 → [고급] ("2차원 코드"는 Premium option이 유효한 경우에만 선택할 수 있음)에서 바코드 인식의 고급 설정을 지정할 수 있습니다. 설정할 수 있는 설정 항목에 대한 정보는 ScandAll PRO 도움말을 참조해 주십시오.

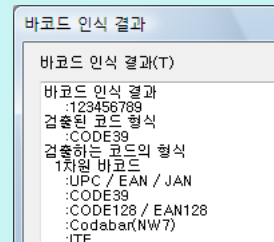


바코드 스캔 속도가 감소할 경우 스캔 속도를 향상하기 위하여 검출하려는 바코드 종류를 제한하거나 바코드 영역을 좁혀 주십시오.

● 바코드 인식 결과

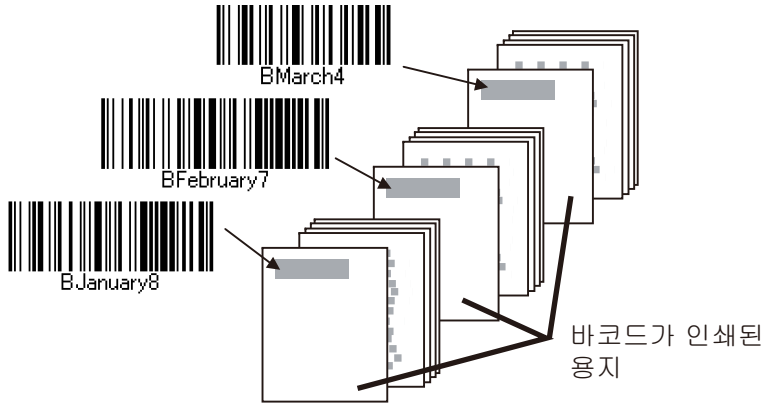
[바코드] 메뉴 → [바코드의 인식]에서 샘플 이미지의 바코드 인식 결과를 확인할 수 있습니다.

본 단원에서는 Premium 옵션이 유효한 경우의 [바코드 인식 결과] 대화상자에 대해 설명합니다.



6 영역 선택을 완료하고 [파일] 메뉴 → [나가기]를 선택하여 설정 내용을 저장합니다.

7 분리할 파일/폴더에 바코드가 인쇄된 시트를 삽입합니다. ADF 용지 트레이에 바코드가 인쇄된 시트의 앞면이 아래로 오도록 올려 놓습니다.



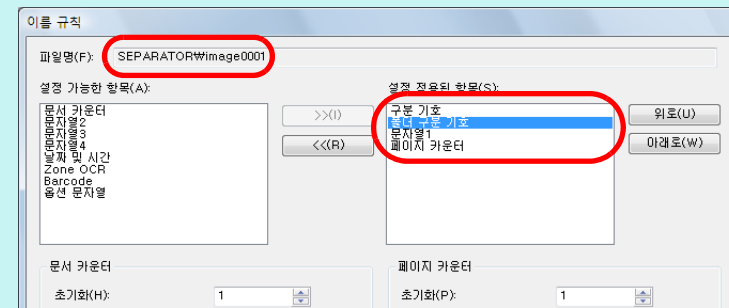
8 작성된 프로필을 지정하고 배치 스캔을 실행합니다. 배치 스캔의 실행 방법에 대해서는 "2.6 스캔 방법 (배치 스캔)" (23페이지)를 참조해 주십시오.

힌트

다음 절차에 따라서 스캔된 문서의 이미지를 바코드가 인쇄된 시트로 분리하여 각각의 폴더로 구분하여 저장하며 관련 바코드에서 인식된 문자열로 각 폴더의 이름을 붙입니다.

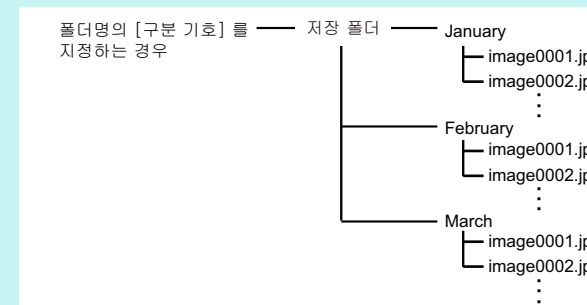
본 단원에서는 [구분 기호]를 저장 폴더명으로 설정하거나 [문자열 1] 과 [페이지 카운터]를 스캔 문서의 파일명으로 설정하는 방법에 대해 예를 들어 설명합니다.

- 1 [프로필 편집] 대화상자의 [저장 형식과 이름 규칙] 탭에서 [이름 규칙의 사용] 확인란을 선택하여 [이름 규칙] 버튼을 클릭합니다. [이름 규칙] 대화상자가 표시됩니다.
- 2 [설정 적용된 항목]에서 [구분 기호], [폴더 구분 기호], [문자열 1] 및 [페이지 카운터]를 설정합니다.



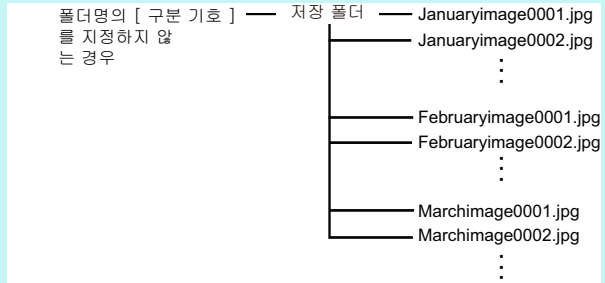
본 폴더에 [폴더 구분 기호] 위쪽에 위치하는 [구분 기호]가 폴더명으로 스캔 이미지가 저장됩니다.

저장의 예:



[폴더 구분 기호]를 설정하지 않으면 폴더가 작성되지 않으며 [구분 기호], [문자열 1] 및 [페이지 카운터]가 파일명이 됩니다.

저장의 예:



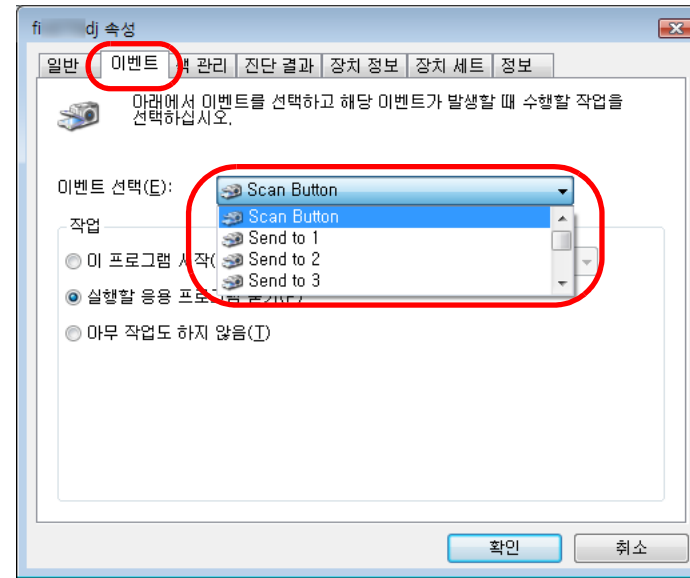
신속한 스캔을 위한 스캐너 버튼의 사용

스캐너에서 [Scan] 또는 [Send to] 버튼을 눌러 간편하게 스캔을 실행할 수 있습니다. 본 방법을 사용하려면 먼저 시작하는 프로그램을 각 버튼에 설정하여야 합니다.

컴퓨터의 설정

- 1 스캐너와 컴퓨터가 바르게 연결되었는지 확인한 다음 스캐너의 전원을 켭니다.
스캐너를 컴퓨터에 연결하는 방법에 대해서는 사용하시는 스캐너의 사용 설명서를 참조해 주십시오.
- 2 [시작] 메뉴 → [제어판]을 선택합니다.
⇒[제어판] 대화상자가 표시됩니다.
- 3 [하드웨어 및 소리] 아이콘을 선택합니다.
⇒[하드웨어 및 소리] 대화상자가 표시됩니다.
- 4 [스캐너 및 카메라] 아이콘을 선택합니다.
⇒[스캐너 및 카메라] 대화상자가 표시됩니다.
- 5 스캐너의 속성이 표시됩니다.
스캐너의 아이콘을 더블 클릭합니다.

- 6 [이벤트] 탭을 클릭하고 이벤트를 선택합니다.
[이벤트 선택] 메뉴에서 시작할 애플리케이션의 이벤트를 선택합니다.



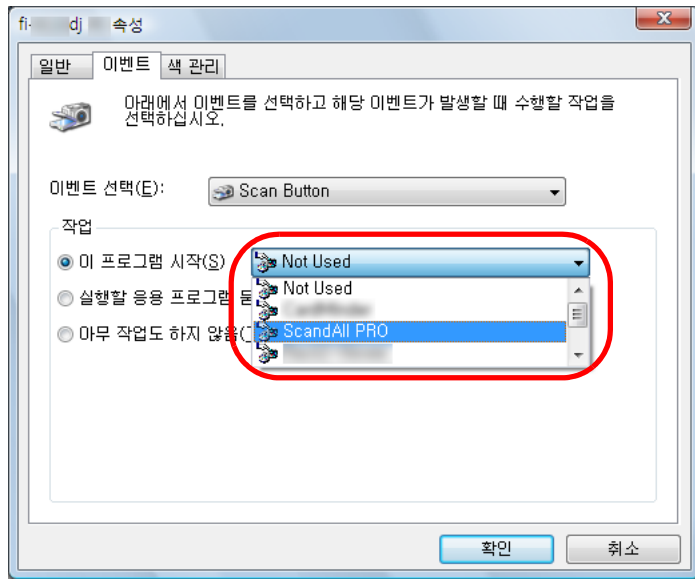
다음 이벤트를 선택할 수 있습니다.

- Scan Button ([Scan] 버튼을 누른 경우)
- Send to 1 ~ n (조작 패널에 숫자가 표시되는 동안 (1 에서 n 까지) [Send to] 버튼을 누를 경우)

주의

선택된 스캐너에 따라서 조작 패널에 숫자가 표시됩니다.
예: Send to 1 ~ 9

7 이벤트를 실행할 때 시작할 애플리케이션을 선택합니다. [작업] 밑의 [이 프로그램 시작] 옵션 버튼을 선택하고 사용할 애플리케이션을 선택합니다.



8 [확인] 버튼을 클릭합니다.

힌트

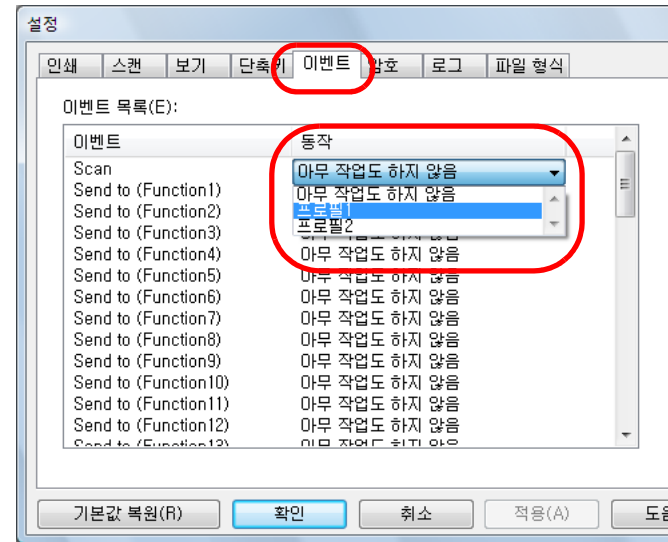
- 이 순서로 ScandAll PRO 이외의 애플리케이션의 컴퓨터 설정이 완료됩니다. 그 다음 "스캐너 설정" (43페이지)에 따라서 스캐너의 설정을 구성합니다.
- 사용하시는 운영 체제에 따라 표시되는 화면과 조작 방법이 달라질 수 있습니다.
- 다른 버튼과 연동하려면 순서6에서 7까지를 반복한 다음 마지막으로 순서 8를 실행합니다.

9 ScandAll PRO를 시작합니다.

10 [도구] 메뉴 → [환경 설정]을 선택합니다.
⇒ [설정] 대화상자가 표시됩니다.

11 [이벤트] 탭을 선택합니다.

12 순서 6에서 이벤트 동작을 선택하고 스캔에 사용할 프로필을 목록에서 선택합니다.



힌트

사전에 필요한 프로필을 작성해야 합니다. 프로필 작성 방법에 대해서는 "2.6 스캔 방법 (배치 스캔)" (23페이지)을 참조해 주십시오.

13 [확인] 버튼을 클릭합니다.

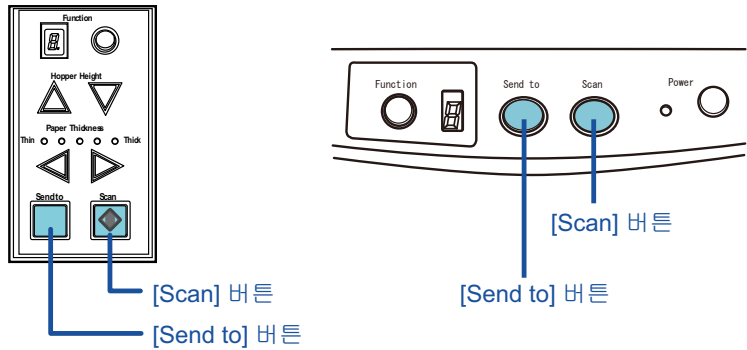
14 ScandAll PRO를 종료합니다.

스캐너 설정

1 스캐너에서 버튼을 설정합니다.

ADF 타입의 예

평판 타입의 예



- [Scan] 버튼을 사용할 경우
설정을 변경할 필요가 없습니다.
- [Send to] 버튼을 사용할 경우
 - 1 조작 패널에 표시된 번호를 변경하려면 [Function] 버튼을 누릅니다.
 - 2 컴퓨터 (Send to 1 ~ n)와 일치하는 이벤트와 숫자를 설정합니다.
예를 들어 [Send to 2]에서 구성된 이벤트를 실행하려면 조작 패널에 [2]를 표시합니다.

2 스캐너에서 설정된 버튼을 누릅니다.

➔선택된 프로필 설정에 따라 배치 스캔을 실행합니다.

주의

사용하시는 스캐너에 따라서 순서 12의 [Send to 1 to n]에서 지정된 프로필 이름이 조작 패널에 표시됩니다. 그러나 다음 경우 프로필 이름이 올바르게 표시되지 않을 수 있습니다.

- 스캐너에 지원되지 않은 언어로 이름이 설정된 경우(지원되지 않는 언어는 다음과 함께 표시됩니다■)
- 표시된 범위에 이름이 일치하지 않습니다 (16 문자열 × 3 열)

힌트

조작 패널 사양은 스캐너에 따라 다릅니다.
자세한 내용은 사용하시는 스캐너의 사용 설명서를 참조해 주십시오.

Zone OCR의 결과를 파일명으로 지정

ScandAll PRO는 Zone OCR 기능을 지원합니다. 본 기능을 사용하여 스캔된 문서의 지정된 영역에서 Zone OCR을 실행할 수 있으며, 파일로 인식 결과를 출력할 수 있습니다. Zone OCR에서 인식된 문자열을 이미지 파일 또는 폴더명으로 사용할 수 있습니다.

본 단원에서는 파일명에 Zone OCR로 인식된 문자열의 설정 방법에 대해서 설명합니다.

힌트

- 이미지에 다음 해상도를 권장합니다. 컬러/그레이에서는 600 dpi 이상의 해상도는 인식되지 않습니다.
 - 흑백: 400/600 dpi
 - 컬러/그레이: 200/300 dpi
- 드라이버의 기울어짐 기능과 필터의 방향 보정은 인식률을 향상시킬 수 있습니다.

순서는 다음과 같습니다.

다음은 [문자열 1], [페이지 카운터], 및 Zone OCR 결과를 파일명으로 설정하는 방법에 대한 예입니다.

- 1 Zone OCR에서 샘플 이미지를 스캔합니다. 스캔 실행 방법에 대해서는 "2.5 스캔 방법 (스캔)" (20페이지) 또는 "2.6 스캔 방법 (배치 스캔)" (23페이지)를 참조해 주십시오.

힌트

ScandAll PRO에서 작성된 이미지를 샘플로 사용할 수 있습니다. 세부 조건은 다음과 같습니다.

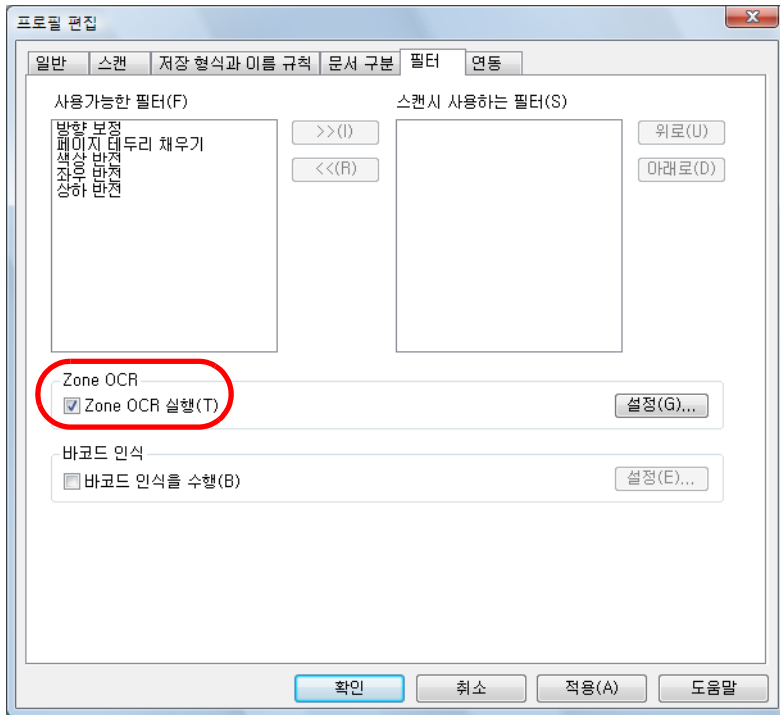
파일 형식	이미지 타입	용지 크기	해상도
BMP	흑백 8 비트 회색 24 비트 컬러	높이 및 길이: 50 ~ 453 mm	200 dpi 이상
JPEG (*1)	8 비트 회색 24 비트 컬러		
TIFF (*2)	흑백 8 비트 회색 24 비트 컬러		

*1: Progressive JPEG를 제외합니다.

*2: Multipage TIFF의 경우 첫 번째 페이지에 샘플 이미지가 표시됩니다.

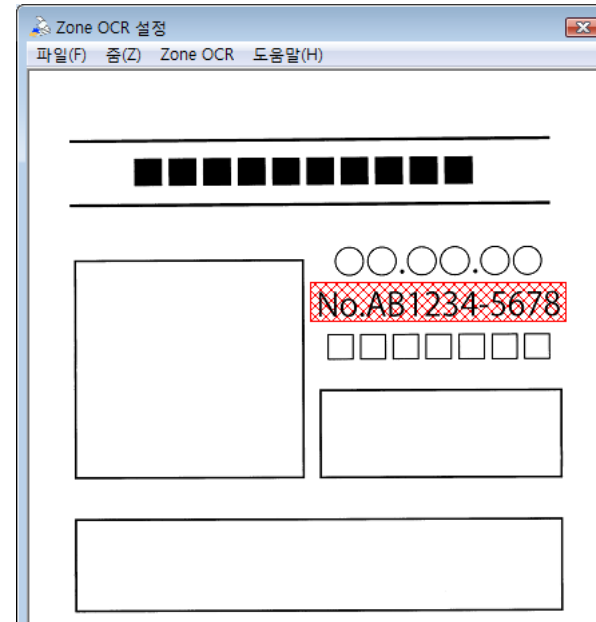
- 2 ScandAll PRO에서 새로운 배치 프로필을 작성한 다음 [프로필 편집] 대화상자를 엽니다. 프로필 작성 방법에 대해서는 "2.6 스캔 방법 (배치 스캔)" (23페이지)을 참조해 주십시오.

3 [필터] 캡을 선택한 다음 [Zone OCR 실행] 확인란을 선택합니다.



4 [설정] 버튼을 클릭합니다.
 → [Zone OCR 설정] 대화상자가 표시됩니다.

5 Zone OCR 영역을 클릭하고 드래그하여 선택합니다.
 → 선택된 영역이 빨간색으로 표시됩니다.



힌트

- 샘플 이미지 표시
 [Zone OCR 설정] 대화상자에 한 번 표시된 후 저장된 이미지가 표시됩니다. 저장된 관련 이미지가 없을 경우 현재 메인 화면에 표시되는 이미지가 샘플 이미지로 사용됩니다. 그러나 다음과 같은 조건에서는 이미지가 표시되지 않습니다.
 - 메인 화면에 이미지가 없음
 - 메인 화면의 이미지가 샘플 이미지의 조건에 맞지 않음
 표시된 이미지가 없거나 표시되는 샘플 이미지를 변경하려면 [파일] 메뉴 → [열기]에서 샘플 이미지를 선택해 주십시오.

TOP

목차

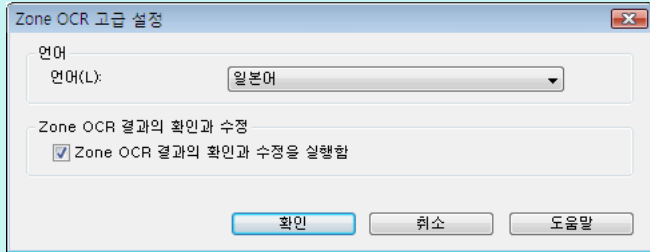
색인

시작하기 전에

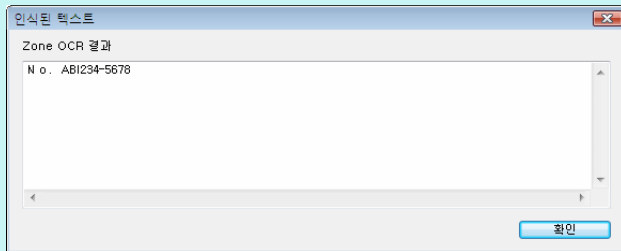
사용하기 전에

ScandAll PRO를 사용하는 스캔

- Zone OCR 고급 설정
 [Zone OCR] 메뉴 → [고급]에서 Zone OCR의 고급 설정을 지정할 수 있습니다. 설정할 수 있는 설정 항목에 대한 정보는 ScandAll PRO 도움말을 참조해 주십시오.



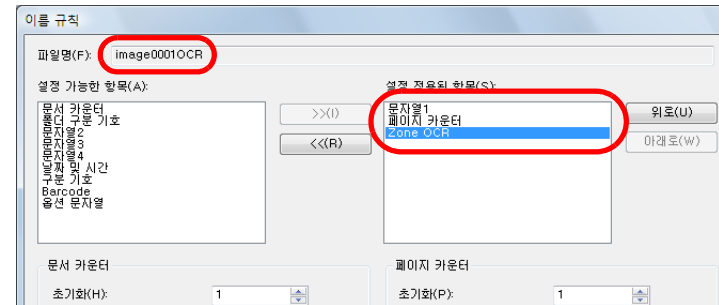
- Zone OCR 결과
 [Zone OCR] 메뉴 → [Zone OCR]에서 샘플 이미지의 Zone OCR 결과를 확인할 수 있습니다.



6 영역 선택을 완료하고 [파일] 메뉴 → [나가기]를 선택하여 설정 내용을 저장합니다.

7 [프로필 편집] 대화상자에서 [저장 형식과 이름 규칙] 탭의 [이름 규칙] 버튼을 클릭합니다.
 ⇨ [이름 규칙] 대화상자가 표시됩니다.

8 [설정 적용된 항목]의 [문자열 1], [페이지 카운터] 및 [Zone OCR]을 설정합니다.



⇨ [문자열 1], [페이지 카운터], Zone OCR 결과가 파일명으로 사용됩니다.

주의

파일명으로 Zone OCR의 인식된 문자열을 사용할 경우 다음 사항을 주의해 주십시오.

- 문자열은 최대 32개까지 인식할 수 있습니다.
- 사용 금지 문자 (W / : ? * " < > |)는 " " (스페이스) 또는 "_" (밑줄)로 대체됩니다.
- 여러 개의 행이 존재할 때 개행 문자는 삭제됩니다.
- 한 페이지의 파일을 출력할 때에는 파일명에 [페이지 카운터]가 포함됩니다. 페이지 카운터가 포함되지 않으면 파일명은 중복될 수 있습니다.
- 여러 장의 페이지 파일이 작성되면 페이지 위쪽의 Zone OCR로 인식된 문자열이 파일명에 사용됩니다.

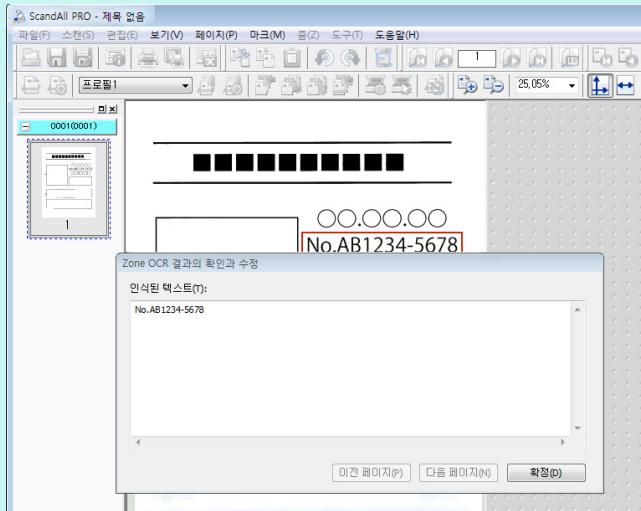
9 스캐너에 문서를 올려 놓습니다.

10 작성된 프로필을 지정하고 배치 스캔을 실행합니다.
 배치 스캔의 실행 방법에 대해서는 "2.6 스캔 방법 (배치 스캔)" (23페이지)를 참조해 주십시오.

힌트

zone OCR 결과를 확인하고 수정합니다.

[Zone OCR 고급 설정] 대화상자에서 [Zone OCR 결과의 확인과 수정을 실행함] 확인란이 선택된 경우에는 배치 스캔 시에 [Zone OCR 결과의 확인과 수정] 대화상자가 표시됩니다. 본 확인란에서 Zone OCR 결과를 확인하고 수정할 수 있습니다.



바코드의 인식 결과를 파일명으로 지정

ScandAll PRO는 바코드 인식 기능을 지원합니다. 본 기능을 사용하여 스캔된 문서의 지정된 영역에서 바코드 인식을 실행할 수 있으며, 파일로 인식 결과를 출력할 수 있습니다. 바코드 인식에서 인식된 문자열을 이미지 파일 또는 폴더명으로 사용할 수 있습니다.

또한 바코드가 인쇄된 시트를 구분 기호로 사용하여 이미지를 분리하여 저장할 수 있습니다. 이 경우 바코드가 인쇄된 시트의 인식 결과를 파일명으로 저장 가능합니다. 자세한 내용은 "[바코드를 사용한 멀티 문서의 구분](#)" (34페이지)를 참조해 주십시오.

힌트

바코드 인식에서 사용되는 이미지의 권장 해상도는 200 ~ 600 dpi입니다.

순서는 다음과 같습니다.

다음은 바코드를 검출하는 영역을 한정하는 방법 및 [문자열 1], [페이지 카운터], 및 바코드 인식 결과를 파일명으로 설정하는 방법에 대한 예입니다.

- 1 바코드 인식을 할 샘플 이미지를 스캔합니다. 스캔 실행 방법에 대해서는 "[2.5 스캔 방법 \(스캔\)](#)" (20페이지) 또는 "[2.6 스캔 방법 \(배치 스캔\)](#)" (23페이지)를 참조해 주십시오.

힌트

ScandAll PRO에서 작성된 이미지를 샘플로 사용할 수 있습니다. 세부 조건은 다음과 같습니다.

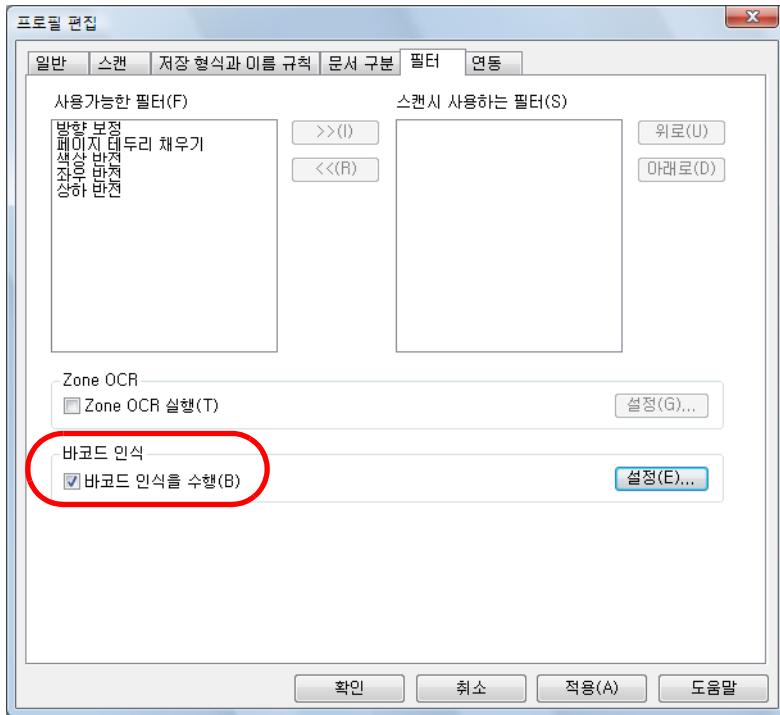
파일 형식	이미지 타입	용지 크기	해상도
BMP	흑백 8 비트 회색 24 비트 컬러	높이 및 길이: 50 ~ 453 mm	200 dpi 이상
JPEG (*1)	8 비트 회색 24 비트 컬러		
TIFF (*2)	흑백 8 비트 회색 24 비트 컬러		

*1: Progressive JPEG를 제외합니다.

*2: Multipage TIFF의 경우 첫 번째 페이지에 샘플 이미지가 표시됩니다.

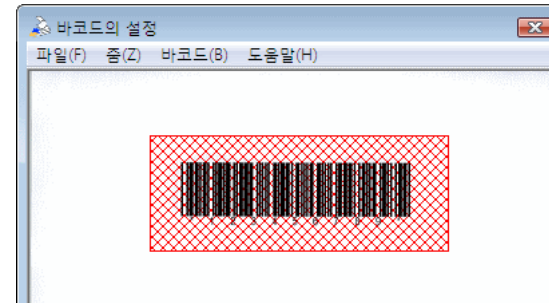
- 2 ScandAll PRO에서 새로운 배치 프로필을 작성한 다음 [프로필 편집] 대화상자를 엽니다. 프로필 작성 방법에 대해서는 "[2.6 스캔 방법 \(배치 스캔\)](#)" (23페이지)을 참조해 주십시오.

3 [필터] 탭을 선택한 다음 [바코드 인식을 수행] 확인란을 선택합니다.



4 [설정] 버튼을 클릭합니다.
⇒ [바코드의 설정] 대화상자가 표시됩니다.

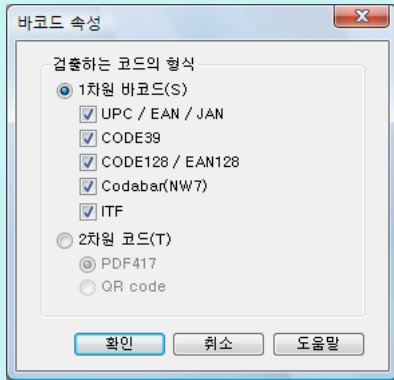
5 바코드 인식 영역을 클릭하고 드래그하여 선택합니다.
⇒ 선택된 영역이 빨간색으로 표시됩니다.



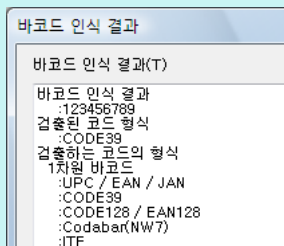
힌트

- 샘플 이미지 표시
[바코드의 설정] 대화상자에 한 번 표시된 후 저장된 이미지가 표시됩니다. 저장된 관련 이미지가 없을 경우 현재 메인 화면에 표시되는 이미지가 샘플 이미지로 사용됩니다. 그러나 다음과 같은 조건에서는 이미지가 표시되지 않습니다.
- 메인 화면에 이미지가 없음
- 메인 화면의 이미지가 샘플 이미지의 조건에 맞지 않음
표시된 이미지가 없거나 표시되는 샘플 이미지를 변경하려면 [파일] 메뉴 → [열기]에서 샘플 이미지를 선택해 주십시오.

- 바코드 속성
 [바코드] 메뉴 → [고급] ("2차원 코드"는 Premium option이 유효한 경우에만 선택할 수 있음)에서 바코드 인식의 고급 설정을 지정할 수 있습니다. 설정할 수 있는 설정 항목에 대한 정보는 ScandAll PRO 도움말을 참조해 주십시오.



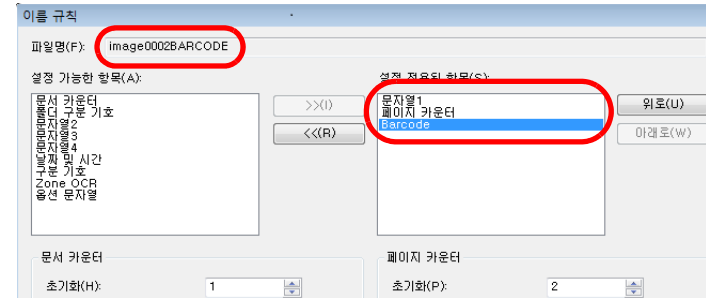
- 바코드 인식 결과
 [바코드] 메뉴 → [바코드의 인식]에서 샘플 이미지의 바코드 인식 결과를 확인할 수 있습니다. 본 단원에서는 Premium 옵션이 유효한 경우의 [바코드 인식 결과] 대화상자에 대해 설명합니다.



6 영역 선택을 완료하고 [파일] 메뉴 → [나가기]를 선택하여 설정 내용을 저장합니다.

7 [프로필 편집] 대화상자에서 [저장 형식과 이름 규칙] 탭의 [이름 규칙] 버튼을 클릭합니다.
 ⇨ [이름 규칙] 대화상자가 표시됩니다.

8 [설정 적용된 항목]의 [문자열 1], [페이지 카운터] 및 [Barcode]를 설정합니다.



⇨ [문자열 1], [페이지 카운터], 바코드 인식 결과가 파일명으로 사용됩니다.

주의

파일명으로 바코드 인식된 문자열을 사용할 때에는 다음 사항을 주의해 주십시오.

- 문자열은 최대 32개까지 인식할 수 있습니다.
- 바코드 시트가 바르게 인식되지 않거나 더러울 경우 새로운 바코드 시트를 출력해 주십시오. 모든 제어 문자 및/또는 W / : * ? " < > |와 같이 파일명 또는 폴더명으로 사용할 수 없는 문자를 포함하는 바코드로부터 인식된 문자의 경우 작성된 폴더명 또는 파일명에서 " " (스페이스) 또는 "_" (밑줄)로 대체됩니다. 일부 제어 문자는 무시됩니다.
- 한 페이지의 파일을 출력할 때에는 파일명에 [페이지 카운터]가 포함됩니다. 페이지 카운터가 포함되지 않으면 파일명은 중복될 수 있습니다.
- 여러 장의 페이지 파일이 작성되면, 페이지 위쪽에서 바코드로 인식된 문자열이 파일명에 사용됩니다.

9 스캐너에 문서를 올려 놓습니다.

10 작성된 프로필을 지정하고 배치 스캔을 실행합니다. 배치 스캔의 실행 방법에 대해서는 "2.6 스캔 방법 (배치 스캔)" (23페이지)를 참조해 주십시오.

각 배치 스캔의 폴더를 저장

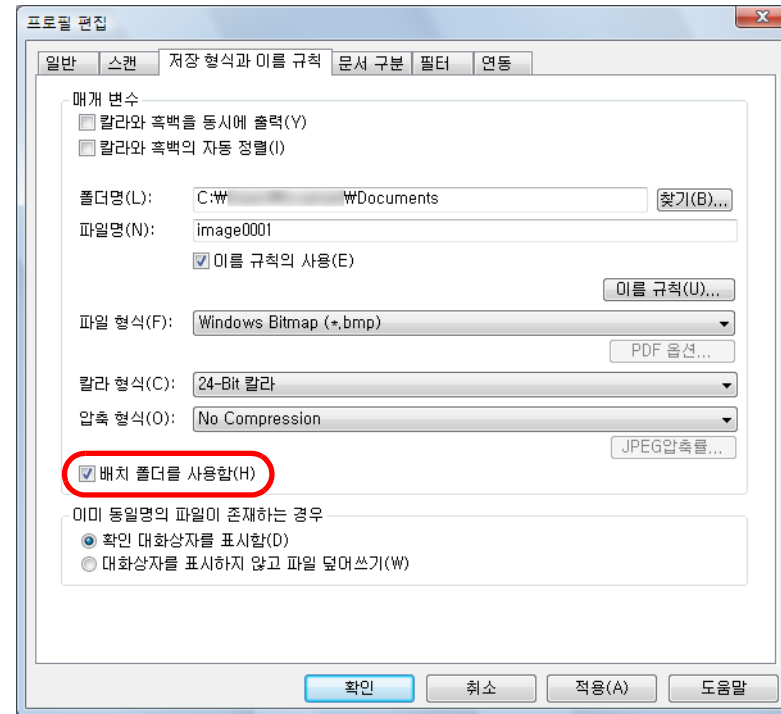
같은 프로필이 연속적으로 사용되면 동일 파일명으로 여러 파일이 작성되고 이전 배치 스캔 출력 파일에 덮어쓰기될 수 있습니다.

ScandAll PRO에서 파일을 덮어쓰지 않으려면 배치 스캔이 실행될 때마다 저장 이미지 파일의 폴더를 저장하고 설정할 수 있습니다.

순서는 다음과 같습니다.

- 1 ScandAll PRO에서 새로운 배치 프로필을 작성한 다음 [프로필 편집] 대화상자를 엽니다.
프로필 작성 방법에 대해서는 "2.6 스캔 방법 (배치 스캔)" (23페이지)을 참조해 주십시오.

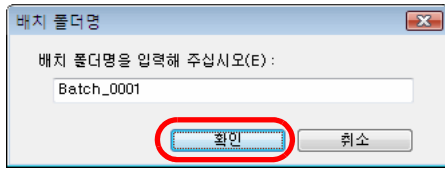
- 2 [저장 형식과 이름 규칙] 탭을 선택한 다음, [배치 폴더를 사용함] 확인란을 선택합니다.



- 3 스캐너에 문서를 올려 놓습니다.
- 4 작성된 프로필을 지정하고 배치 스캔을 실행합니다.
⇒ 배치 스캔이 실행되면 [배치 폴더명] 대화상자가 표시됩니다.

배치 스캔의 실행 방법에 대해서는 "2.6 스캔 방법 (배치 스캔)" (23페이지)를 참조해 주십시오.

5 배치 폴더명을 입력하고 [확인] 버튼을 클릭합니다.



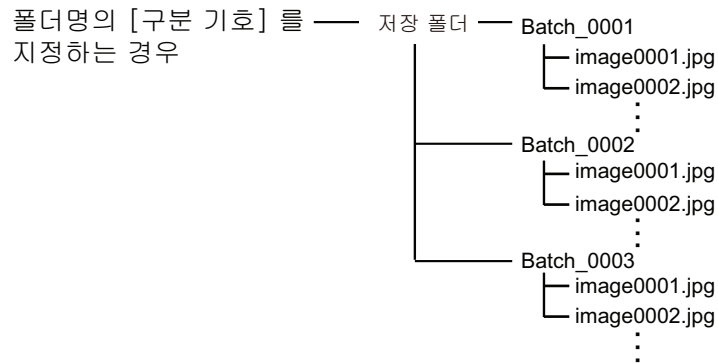
➔ 배치 스캔을 시작하면 지정된 이름으로 스캔 이미지 파일이 작성된 폴더에 저장됩니다.

힌트

배치 폴더명의 끝자리에는 8 자리수 이하가 포함되며 이전의 지정 숫자에 "1"이 추가되어 이름이 작성됩니다. 자리수에 "1"이 추가되면 "1"로 되돌아갑니다. 파일명 끝자리에 8 자리수 보다 많은 수로는 변경할 수 없습니다. 예:

지정된 배치 폴더명	다음 배치 폴더명
Batch_0009	Batch_0010
Batch_9999	Batch_0001
Batch_000000001	Batch_000000001

저장의 예:



배치 스캔에서 스캔된 이미지를 SharePoint Server에 저장

ScandAll PRO에서 배치 스캔을 실행하여 스캔 이미지를 SharePoint Server로 저장할 수 있습니다.

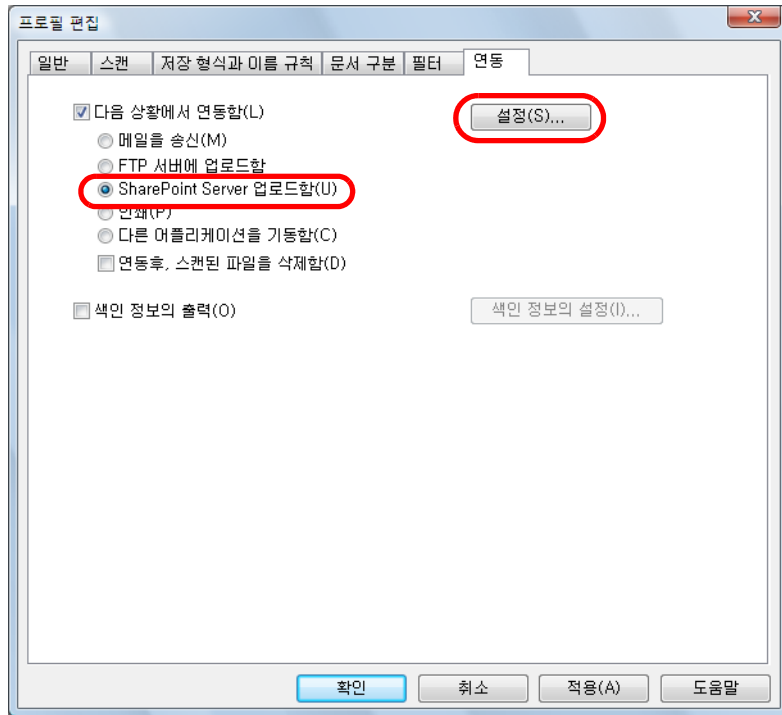
주의

Microsoft SharePoint Server가 실행되는 서버에 ScandAll PRO 모듈의 일부를 설치해야 합니다. 모듈을 설치하기 위해서 Setup DVDROM의 WScandAllWScandAll 또는 다운로드한 설치 관리자에 있는 "ScandAllPROsvexe"를 서버상에서 실행해 주십시오.

순서는 다음과 같습니다.

- 1 ScandAll PRO에서 새로운 배치 프로필을 작성한 다음 [프로필 편집] 대화상자를 엽니다. 프로필 작성 방법에 대해서는 "2.6 스캔 방법 (배치 스캔)" (23페이지)을 참조해 주십시오.
- 2 [연동] 탭을 클릭하고 [다음 상황에서 연동함] 확인란을 선택합니다.

- 3 [SharePoint Server 업로드함]을 선택하고 [설정] 버튼을 클릭합니다.



⇒ [SharePoint 서버 전송 정보의 설정] 대화상자가 나타납니다.

- 4 스캔 이미지를 SharePoint Server에 저장하기 위한 설정을 지정합니다.

- 5 [확인] 버튼을 클릭합니다.
⇒ [프로필 편집] 대화상자로 되돌아갑니다.

- 6 스캐너에 문서를 올려 놓습니다.

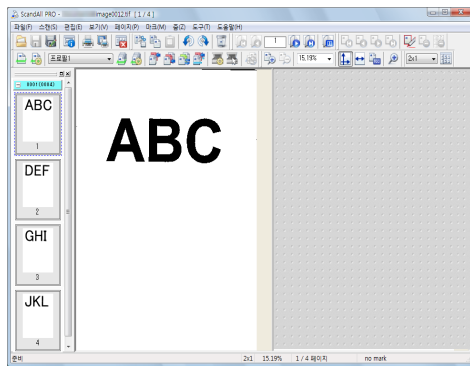
- 7 작성된 프로필을 지정하고 배치 스캔을 실행합니다.
⇒ 배치 스캔을 실행하면 이미지는 SharePoint Server에 저장됩니다.

힌트

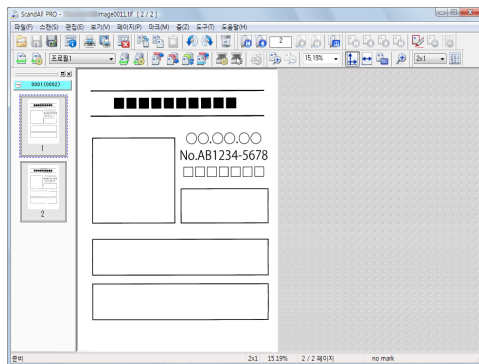
보다 자세한 정보는 ScandAll PRO 도움말을 참조해 주십시오.

일시 중단된 배치 스캔을 다시 시작

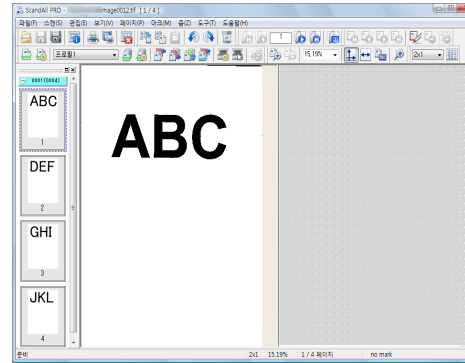
ScandAll PRO에서 "배치 스캔"을 실행하면 자동으로 배치 스캔 작업 상태가 임시 저장됩니다. 일시적으로 저장된 배치 스캔 작업을 복원하여 스캔을 다시 시작할 수 있습니다. 예를들어 배치 스캔의 종단을 다음 날까지 유지할 수 있습니다. 또한 긴급하게 스캔 조작을 실행해야 할 경우 현재 프로필이 저장되며 긴급한 스캔을 완료한 후 이전의 조작을 다시 시작할 수 있습니다.



배치 스캔 실행
(자동 저장)



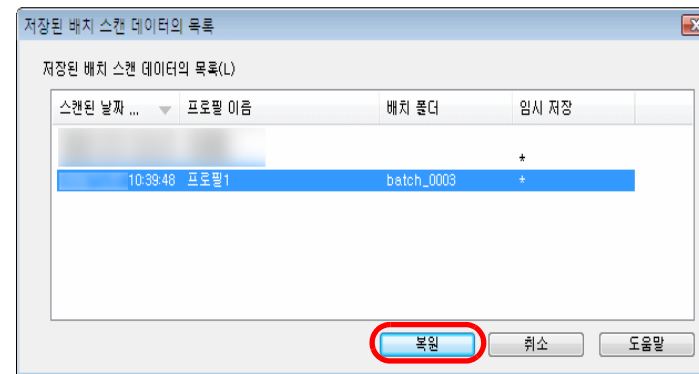
다른 스캔 실행



배치 스캔을 다시 시작할 수 있도록 일시적으로 저장된 배치 스캔 작업 상태를 복원

저장된 배치 스캔의 작업 상태를 저장하려면 다음을 실행합니다.

- 1 [스캔] 메뉴 → [배치 스캔의 복원]을 선택합니다.
⇒ [저장된 배치 스캔 데이터의 목록] 대화상자가 표시됩니다.
- 2 복원하는 배치 스캔을 선택하고 [복원] 버튼을 클릭합니다.



⇒ 메인 화면에는 선택된 배치 스캔의 작업 상태가 복원됩니다. 추가 스캐닝 또는 이미지 편집과 같이 배치 스캔의 추가 옵션을 실행할 수 있습니다.

힌트

보다 자세한 정보는 ScandAll PRO 도움말을 참조해 주십시오.

출력 색인 정보 파일 및 애플리케이션과의 연동

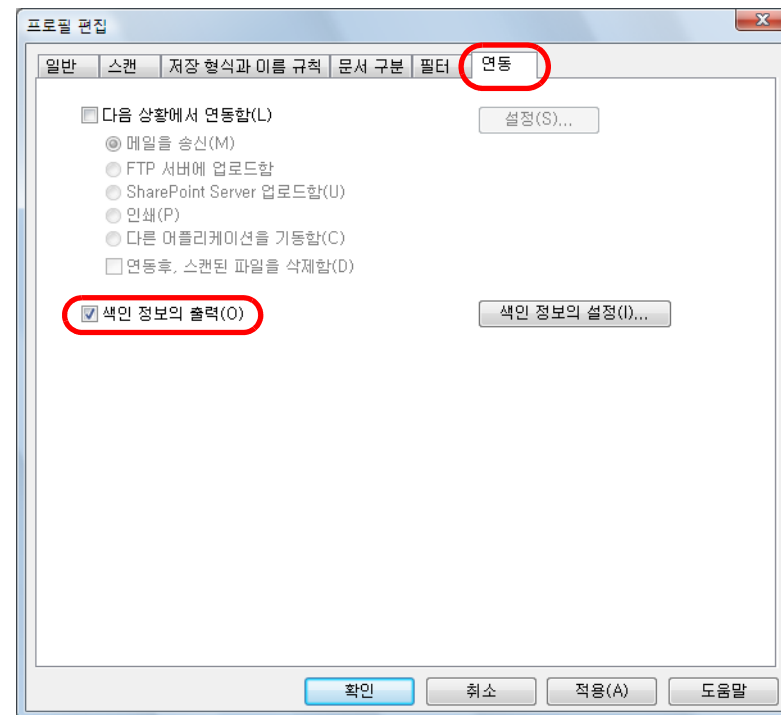
ScandAll PRO에서 Zone OCR의 결과를 출력할 수 있으며 색인 정보 파일에 바코드 결과를 인식할 수 있습니다. 이미지 파일명 (전체 경로) 및 문서의 페이지 번호와 같은 그 외의 항목도 색인 정보 파일로 출력할 수 있습니다. 색인 정보 파일명을 항목으로 지정하고 연결하여 다른 애플리케이션과 연동할 수 있습니다.

본 기능으로 서버에 색인 정보와 함께 이미지 데이터를 저장 등의 프로필의 작성을 할 수 있습니다.

순서는 다음과 같습니다.

- 1 ScandAll PRO에서 새로운 배치 프로필을 작성한 다음 [프로필 편집] 대화상자를 엽니다.
프로필 작성 방법에 대해서는 "2.6 스캔 방법 (배치 스캔)" (23페이지)을 참조해 주십시오.
- 2 [프로필 편집] 대화상자에서 바코드 또는 Zone OCR을 설정합니다.
 - 바코드의 설정 방법에 대해서는 "바코드를 사용한 멀티 문서의 구분" (34페이지) 또는 "바코드의 인식 결과를 파일명으로 지정" (48페이지)을 참조해 주십시오.
 - Zone OCR 설정 방법에 대해서는 "Zone OCR의 결과를 파일명으로 지정" (44페이지)을 참조해 주십시오.

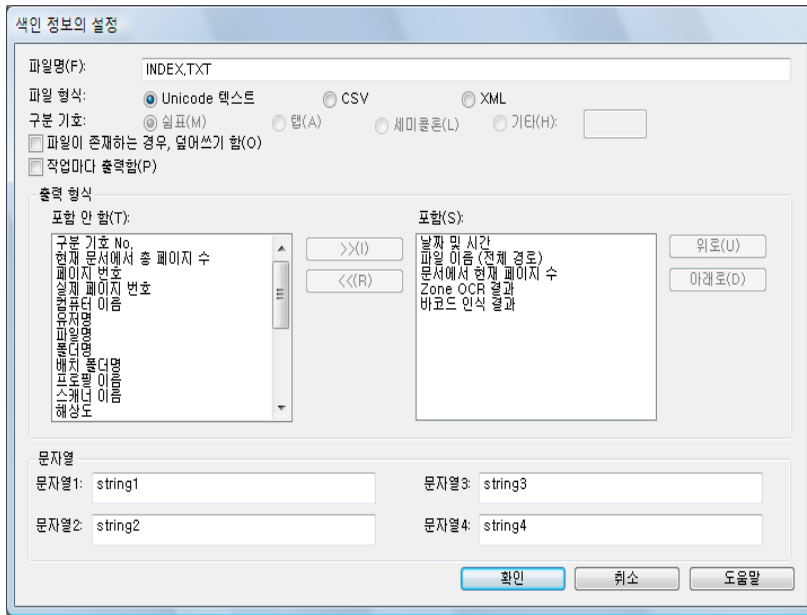
- 3 [프로필 편집] 대화상자에서 [연동] 탭을 선택한 다음 [색인 정보의 출력] 확인란을 선택합니다.



- 4 [색인 정보의 설정] 버튼을 클릭합니다.
⇒ [색인 정보의 설정] 대화상자가 표시됩니다.

힌트

본 단원에서는 Premium 옵션이 유효한 경우의 [색인 정보의 설정] 대화상자에 대해 설명합니다. Premium 옵션이 유효한 경우의 대화상자에 대한 자세한 내용은 ScandAll PRO 도움말을 참조해 주십시오.



5 출력할 파일명 및 파일 형식을 지정합니다.

힌트

다음 설정은 Premium 옵션이 유효한 경우에만 사용할 수 있습니다.

- 구분 기호
- 작업마다 출력함
- 출력 형식
- 문자열

Premium 옵션의 사용 방법에 대한 자세한 내용은 "2.10 Premium 옵션의 사용 가능 조건" (66페이지)을 참조해 주십시오.

6 [확인] 버튼을 클릭합니다.
 ⇨ [프로필 편집] 대화상자로 되돌아갑니다.

힌트

- 색인 정보 파일은 [프로필 편집] 대화상자에서, [저장 형식과 이름 규칙] 탭의 [폴더명]에 지정된 폴더에 저장됩니다. [배치 폴더를 사용함] 확인란이 선택되면 배치 폴더에는 색인 정보가 출력됩니다.
- 색인 정보 파일은 다음과 같습니다. 다음은 기본 출력 항목의 예입니다. 파일 형식에 대한 자세한 정보는 ScandAll PRO 도움말을 참조해 주십시오.
 - 유니코드 텍스트 형식

```
YYYY/MM/DD hh:mm:ss [TAB] 파일 이름 (전체 경로)
[TAB] 문서에서 현재 페이지 수 [TAB]
"Zone OCR 결과" [TAB] "바코드 인식 결과"
```

- CSV 형식

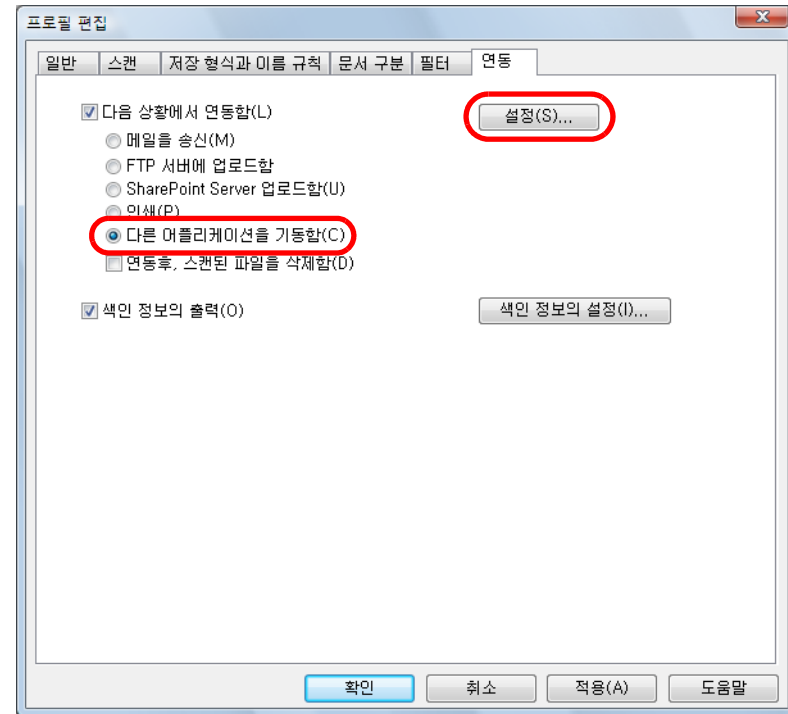
```
"YYYY/MM/DD hh:mm:ss", "파일 이름 (전체 경로)",
"문서에서 현재 페이지 수", "Zone OCR 결과",
"바코드 인식 결과"
```


- XML 형식

```
<?xml version = "1.0" encoding = "utf-8"?>
<root>
<page>
<item name = "Date&Time" value = "날짜 및 시간">
<item name = "Full Path" value = "파일 이름 (전체 경로)">
<item name = "Page Number in Document" value =
"문서에서 현재 페이지 수"/>
<item name = "Zone OCR" value = "Zone OCR 결과"/>
<item name = "Barcode" value = "바코드 인식 결과"/>
</page>
<page>
<item name = "Date&Time" value = "날짜 및 시간">
<item name = "Full Path" value = "파일 이름 (전체 경로)">
<item name = "Page Number in Document" value =
"문서에서 현재 페이지 수"/>
<item name = "Zone OCR" value = "Zone OCR 결과"/>
<item name = "Barcode" value = "바코드 인식 결과"/>
</page>
.
.
</root>
```

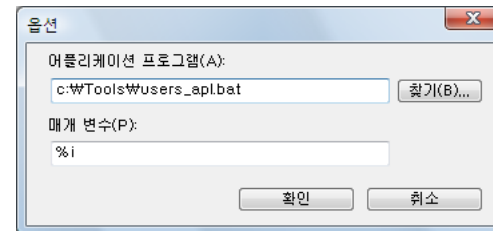
7 [연동] 탭의 [다음 상황에서 연동함] 확인란을 선택합니다.

8 [다른 어플리케이션을 기동함] 옵션 버튼을 선택하고 [설정] 버튼을 클릭합니다.



⇒ [옵션] 대화상자가 표시됩니다.

9 대화상자에서 설정을 지정합니다.
[어플리케이션 프로그램]: 기동하는 애플리케이션
[매개 변수]: %i



10 [확인] 버튼을 클릭합니다.

⇒ [프로필 편집] 대화상자로 되돌아갑니다.

11 스캐너에 문서를 올려 놓습니다.

12 작성된 프로필을 지정하고 배치 스캔을 실행합니다.

⇒ 문서의 스캔이 완료되면 ScandAll PRO 는 애플리케이션을 시작되고 색인 정보 파일명을 애플리케이션에 매개 변수로 전달됩니다.

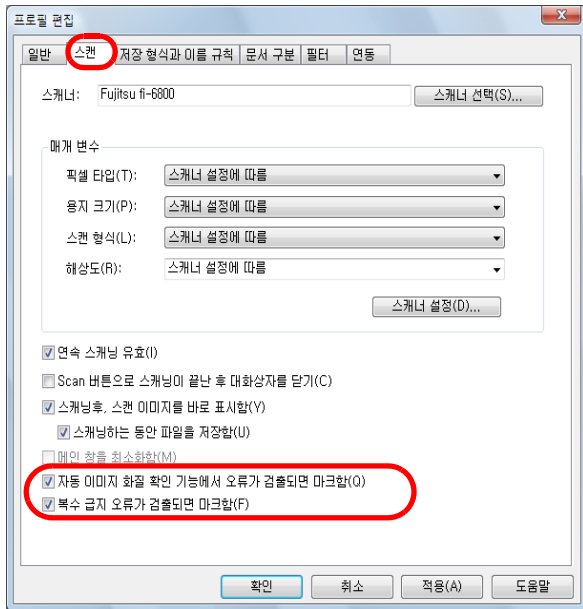
배치 스캔의 실행 방법에 대해서는 "[2.6 스캔 방법 \(배치 스캔\)](#)" (23페이지)를 참조해 주십시오.

스캔 문서에서 오류 검출 (fi-6800)

스캔 문서에서 오류가 검출되면 섬네일의 배경색을 자동으로 변경하여 사용자가 대상 이미지를 간단히 인식할 수 있습니다.

오류 검출과 통지를 자동으로 설정하려면 다음과 같이 실행합니다.

- 1 ScandAll PRO에서 새로운 배치 프로필을 작성한 다음 [프로필 편집] 대화상자를 엽니다. 프로필 작성 방법에 대해서는 "2.6 스캔 방법 (배치 스캔)" (23페이지)을 참조해 주십시오.
- 2 [스캔] 탭에서 [자동 이미지 화질 확인 기능에서 오류가 검출 되면 마크함] 및 [복수 금지 오류가 검출되면 마크함] 확인란을 선택하고 [확인] 버튼을 클릭합니다.



- [자동 이미지 화질 확인 기능에서 오류가 검출되면 마크함] 확인란을 선택할 경우
스캔 문서가 접히거나 찢어지지 않았는지 확인해 주십시오. 오류가 검출되면 오류가 포함된 페이지는 섬네일의 배경색이 노란색으로 변경되어 표시됩니다.
- [복수 금지 오류가 검출되면 마크함] 확인란을 선택할 경우
여러 장의 용지가 동시에 금지되거나 길이가 다른 용지가 금지되었는지 스캔 문서를 확인합니다. 스캔 도중 복수 금지가 검출되어도 스캔을 중지하지 않고 계속합니다. 모든 스캔이 완료되면 오류가 포함된 페이지의 섬네일 배경색은 빨간색으로 변경되며 복수 금지 오류가 표시됩니다.

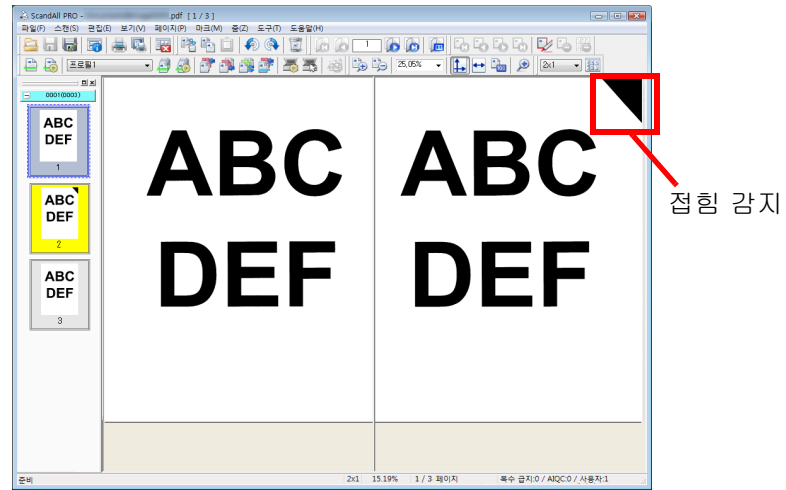
- 3 스캔 항목을 설정하려면 [스캔] 탭에서 [스캐너 설정] 버튼을 클릭합니다.
 - [자동 이미지 화질 확인 기능에서 오류가 검출되면 마크함] 확인란을 선택할 경우

스캐너 드라이버	설정
TWAIN 드라이버	[옵션] 버튼을 클릭하여 표시되는 [옵션] 대화상자의 [회전]에서 [자동 기울기 / 크기 감지]를 [페이지 크기 자동 감지] 또는 [검정 배경]으로 선택합니다.
ISIS 드라이버	다음 항목 중 어느 하나를 지정합니다. <ul style="list-style-type: none"> ● [메인] 탭의 [다듬기]에서 [자동], [기울임을 똑바로] 또는 [긴 페이지]를 선택합니다. ● [용지 처리] 탭의 [배경]을 [검정색]으로 설정해 주십시오.

- [복수 금지 오류가 검출되면 마크함] 확인란을 선택할 경우

스캐너 드라이버	설정
TWAIN 드라이버	[옵션] 대화상자의 [작업 / 캐시] 탭에서 [복수 금지 감지]의 [겹침 확인 (초음파)], [길이 확인] 또는 [길이 및 겹침 확인]을 선택합니다.
ISIS 드라이버	[복수 금지 감지] 탭에서 [복수 금지 감지]의 [용지 겹침] 또는 [용지 길이]를 선택합니다.

- 4 설정이 완료되면 [확인] 버튼을 클릭합니다.
⇒ [프로필 편집] 대화상자로 되돌아갑니다.
- 5 프로필을 추가하려면 [프로필 편집] 대화상자에서 [확인] 버튼을 클릭합니다.
- 6 스캐너에 문서를 올려 놓습니다.
- 7 작성된 프로필을 지정하고 배치 스캔을 실행합니다.
⇒ 스캔 문서에 오류가 발생하면 대상 섬네일에는 다른 배경색으로 표시됩니다.



주의

스캔 이미지의 각 모서리에서만 감지가 이루어지므로 문서의 색상 또는 형태에 따라 잘못된 인식 또는 인식 실패로 감지될 수 있습니다.
본 감지 기능을 사용할 경우 반드시 스캔 이미지를 직접 확인해 주십시오.

힌트

[페이지] 메뉴 → [바꾸기] → [스캔]을 선택하여 오류가 있는 스캔 이미지를 교체할 수 있습니다.

TOP

목차

색인

시작하기 전에

사용하기 전에

ScandAll PRO를 사용하는 스캔

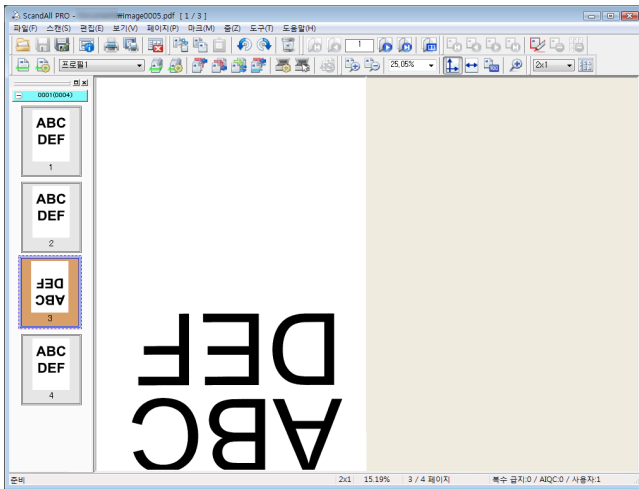
2.8 스캐닝 후의 편리한 기능

섬네일에 마크하기

본 기능은 여러 장의 문서를 스캔한 다음 필요한 이미지를 구별하는 경우에 유용합니다.

순서는 다음과 같습니다.

- 1 스캐너에 문서를 올려 놓고 스캔을 실행합니다.
- 2 원하는 이미지의 섬네일을 선택한 다음 [마크] 메뉴 → [마크]를 선택합니다.
⇒ 선택한 섬네일의 배경이 오렌지색으로 변경됩니다.



힌트

섬네일에서 선택하는 동안 오른쪽 클릭으로 [선택된 페이지에 마크]를 선택해도 오렌지색의 섬네일에 마크 가능합니다.

- 3 원하는 이미지에 마크한 후 아래에서 옵션을 선택합니다.

메뉴 옵션	내용
이전 마크	이전에 마크된 페이지를 표시합니다.
다음 마크	다음 마크된 페이지를 표시합니다.
첫번째 마크	처음으로 마크된 페이지를 표시합니다.
마지막 마크	마지막으로 마크된 페이지를 표시합니다.
마크 해제	선택된 섬네일의 마크를 해제합니다.
모든 마크 해제	모든 섬네일의 마크를 해제합니다.

힌트

섬네일이 표시되는 동안, 오른쪽 클릭으로 [선택된 페이지로부터 마크 해제]를 선택하여도 섬네일의 마크를 해제할 수 있습니다.

스캔된 이미지를 SharePoint에 저장

스캔 이미지를 SharePoint에 저장할 수 있습니다.

주의

Scan to Microsoft SharePoint가 설치되어야 합니다.

순서는 다음과 같습니다.

- 1 스캐너에 문서를 올려 놓고 스캔을 실행합니다.
- 2 [파일] 메뉴 → [보내기] → [Microsoft SharePoint]를 선택합니다.
⇒ [Scan to Microsoft SharePoint] 대화상자가 표시됩니다.
- 3 스캔 이미지를 SharePoint에 저장합니다.
자세한 정보는 Scan to Microsoft SharePoint 사용자 안내서를 참조해 주십시오.

2.9 프로필 내보내기 및 가져오기

ScandAll PRO는 프로필의 내보내기 및 가져오기를 지원합니다.

여기서 "프로필"이란 배치 스캔 설정 (프로필) 및 그 외 설정 (연결된 드라이버 설정 및 기타)을 포함합니다. 내보내기할 프로필을 선택할 수 있습니다.

프로필을 다음 순서에 따라 내보내거나 가져올 수 있습니다.

- 1 내보내기 기능으로 ScandAll PRO 프로필을 내보냅니다.
- 2 가져오기 기능을 사용하여 다른 컴퓨터에 내보내진 ScandAll PRO 프로필을 가져옵니다.

프로필 내보내기

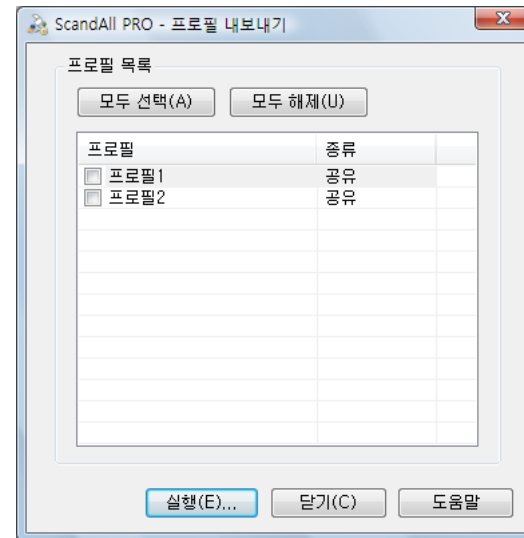
ScandAll PRO 프로필을 내보내기 파일 (.cab)로 내보낼 수 있습니다.

순서는 다음과 같습니다.

주의

- ScandAll PRO 또는 Web 파트가 실행 중인 경우 본 기능을 사용할 수 없습니다. ScandAll PRO 또는 Web 파트를 종료하고 본 기능을 실행해 주십시오.
Web 파트에 대한 정보는 SharePoint 도움말을 참조해 주십시오.
- 현재 로그인 되어 있는 사용자의 ScandAll PRO 프로필이 내보내집니다. 다른 사용자의 ScandAll PRO 프로필은 내보낼 수 없습니다.

- 1 [시작] 메뉴 → [모든 프로그램] → [Fujitsu ScandAll PRO] → [도구] → [프로필 내보내기]를 선택합니다.
⇒[프로필 내보내기] 대화상자가 표시되며 ScandAll PRO에 등록된 프로필이 프로필 목록에 표시됩니다.



힌트

[프로필 내보내기] 대화상자에 대한 자세한 내용은 ScandAll PRO 도움말을 참조해 주십시오.

- 2 내보낼 프로필의 확인란을 선택합니다.
- 3 [실행] 버튼을 클릭합니다.
⇒[다른 이름으로 저장] 대화상자가 표시됩니다.

- 4 디렉토리 및 파일명을 지정하고 [저장] 버튼을 클릭합니다.
 ↳ ScandAll PRO 프로필이 내보내기되며 내보내기 작업 완료 메시지가 표시됩니다.

- 5 [확인] 버튼을 클릭합니다.

힌트

내보내진 프로필은 백업으로 사용될 수 있습니다.

프로필 가져오기

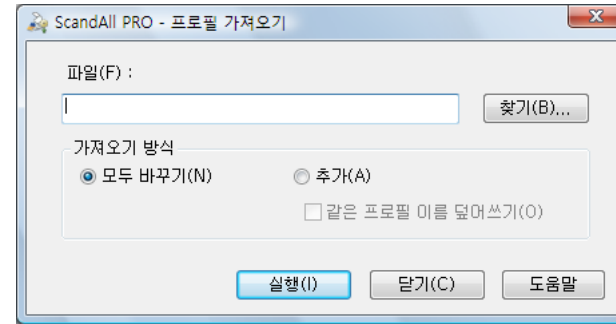
"[프로필 내보내기](#)" (63페이지)에서 내보내진 프로필을 다른 컴퓨터로 가져옵니다.

순서는 다음과 같습니다.

주의

- 사전에 가져오기 측의 프로필의 백업을 작성할 것을 권장합니다.
- ScandAll PRO 또는 Web 파트가 실행 중인 경우 본 기능을 사용할 수 없습니다. ScandAll PRO 또는 Web 파트를 종료하고 본 기능을 실행해 주십시오.
Web 파트에 대한 정보는 SharePoint 도움말을 참조해 주십시오.
- 내보내기와 가져오기에서의 언어 환경은 동일해야 합니다. 언어 환경이 다를 경우 내보내기 된 프로필과 시스템 구성 데이터는 가져올 수 없습니다.

- 1 [시작] 메뉴 → [모든 프로그램] → [Fujitsu ScandAll PRO] → [도구] → [프로필 가져오기]를 선택합니다.
 ↳ [프로필 가져오기] 대화상자가 표시됩니다.



힌트

[프로필 가져오기] 대화상자에 대한 자세한 내용은 ScandAll PRO 도움말을 참조해 주십시오.

- 2 가져오는 파일을 선택합니다.
 "[프로필 내보내기](#)" (63페이지)로 내보내진 파일 (.cab)을 선택해 주십시오.

가져오는 파일을 선택하려면 다음 중 어느 하나를 실행해 주십시오.

- 파일 경로를 입력합니다.
- [찾기] 버튼을 클릭하고 파일을 지정합니다.
- 드래그 앤 드롭 조작으로 파일을 지정합니다.

주의

파일 경로는 최대 255 바이트까지입니다.

3 가져오기 방식을 선택합니다.

다음 가져오기 방식 중 어느 하나를 선택할 수 있습니다.

- 모두 바꾸기
ScandAll PRO에 현재 사용 가능한 모든 프로필을 [파일]에 저장된 프로필로 대체됩니다.
- 추가
가져오기 파일의 프로필은 ScandAll PRO에 추가됩니다.
현재 ScandAll PRO에 등록된 프로필이 가져온 파일의 프로필과 동일할 경우 [같은 프로필 이름 덮어쓰기] 확인란을 선택하여 가져온 파일로 프로필을 덮어쓰기할 수 있습니다.

힌트

[추가]를 선택하여 실행하면, ScandAll PRO의 내보내기에 설정된 모든 이벤트가 ScandAll PRO의 가져오기에도 설정됩니다. (이벤트는 [도구] → [환경 설정]을 선택하고 [설정] 대화상자를 열어 [이벤트] 탭에서 지정할 수 있습니다.)

4 [실행] 버튼을 클릭합니다.

➔가져오기 완료 메시지가 표시됩니다.

5 [확인] 버튼을 클릭합니다.

힌트

프로필을 가져오면 가져오기 결과가 작성됩니다. 가져오기 결과는 다음 폴더에 "ScandAllImpProfile.csv" 파일명으로 저장됩니다.
C:\Users\사용자 이름\Documents\ScandAllPro

2.10 Premium 옵션의 사용 가능 조건

Premium 옵션은 Premium Upgrade option이 설치된 경우에 사용할 수 있습니다.

Premium Upgrade option을 설치하려면, 스캐너에 포함된 Setup DVD-ROM에서 다운로드 사이트에 액세스합니다. 사이트에서 Premium Upgrade option을 다운로드한 다음 설치합니다.

Setup DVD-ROM에 Premium 옵션에 대한 정보가 포함되어 있지 않으면, 별도로 Premium Upgrade option을 구매해야 합니다.

주의

ScandAll PRO V20이상의 Setup DVD를 구입하고 설치하더라도 Premium option을 사용할 수 없습니다. Premium Upgrade option은 별도로 구매하여야 합니다.

힌트

Premium Upgrade option의 설치 여부는 다음 순서에 따라 확인할 수 있습니다.

- 1 [도움말] 메뉴 → [ScandAll PRO 버전정보]를 클릭합니다.
⇒[ScandAll PRO 버전정보] 대화상자가 표시됩니다.
- 2 ScandAll PRO 버전을 확인합니다.
버전 번호의 끝에 "Premium" 이 확인될 경우 Premium Upgrade option이 설치되었음을 의미합니다.

색인

K		
	Kofax VRS	10
P		
	PDF 파일 형식으로 스캔 이미지 저장	29
	premium 옵션	66
S		
	[Scan] 버튼	41
	[Send to] 버튼	41
	SharePoint	62
	SharePoint Server	52
가		
	고급 스캐닝	26
	규칙	5
	기동	14
다		
	드라이버	
	ISIS	16
	TWAIN.....	16
마		
	멀티 문서의 구분	
	바코드.....	34
	패치 코드.....	31
바		
	배치 스캔	23
	배치 스캔을 다시 시작	54
	배치 스캔을 복원	54
	본 매뉴얼의 사용 방법	2
사		
	색인 정보	55
	스캐너 드라이버 선택	16
	스캐너 모델 선택	17
	스캐닝 후의 편리한 기능	61
	스캔	20
	스캔 방법	15
	배치 스캔.....	19, 23
	스캔.....	19, 20
	스캔 방법 목록	26
	스캔 설정 구성	18
	시스템 요구 사항	12
	시작하기 전에	3
타		
	특징	11
파		
	파일명 지정	
	zone OCR	44
	바코드.....	48
	폴더를 저장	51
	프로필	63
	프로필 작성 및 편집	23

ScandAll PRO V2.1 사용 설명서

P2WW-2868-06HNZ0

발행일: 2018년 11월

발행처: PFU Limited

- 본 매뉴얼의 내용은 예고없이 변경될 수 있습니다.
- PFU Limited는 본 제품의 사용에 의해 발생하는 우발적인 혹은 결과적인 피해 및 제삼자에 의한 어떠한 요구에 대해서도 책임지지 않습니다.
- 본 매뉴얼 내용의 전체 또는 일부 및 스캐너 애플리케이션의 복사는 저작권 법에 의해 금지됩니다.