

Brève description de ScandAll PRO.

Avant de commencer

Pour numériser les documents avec l'application de numérisation ScandAll PRO.

Numériser avec ScandAll PRO


ScandAll PRO V2.1

Guide d'utilisation



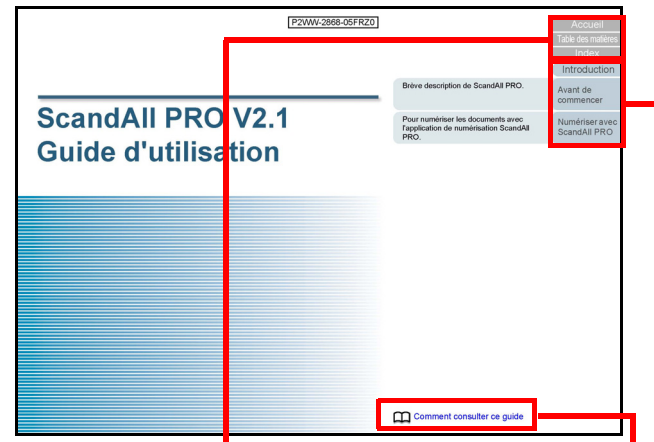
Comment consulter ce guide

Voici quelques conseils pour consulter ce guide.

- Pour consulter ou imprimer ce guide, vous devez disposer d'Adobe® Acrobat® (7.0 ou versions ultérieures) ou d'Adobe® Reader® (7.0 ou versions ultérieures).
- Dans ce guide, vous pouvez utiliser l'outil de recherche Adobe® Acrobat® ou Adobe® Reader®. Pour en savoir plus, consultez les rubriques d'aide d'Adobe® Acrobat® ou d'Adobe® Reader®.
- Utilisez la touche [Haut] pour revenir à la page précédente et la touche [Bas] pour passer à la page suivante.
- Cliquez sur un intitulé bleu, sur un onglet ou sur un titre dans la table des matières/l'index (à l'emplacement où le pointeur de la souris prend la forme de , par exemple) pour accéder au lien correspondant.

- Valable pour toutes les pages

Pour accéder à la première page de chaque chapitre. Ces onglets se trouvent sur toutes les pages.



Accueil : pour accéder à la première page.

Table des matières : pour accéder à la table des matières.

Index : pour accéder à page d'index.

Ces onglets se trouvent sur toutes les pages.

Pour accéder à cette page.

Cliquez sur un intitulé bleu pour accéder au lien correspondant.

- Table des matières

Table des matières	
Comment consulter ce guide	2
Introduction	4
Conventions	6
Chapitre 1 Avant de commencer	10
1.1 Aperçu	11
1.2 Fonctionnalités	12
Divers paramètres de numérisation	12
Fonctions d'affichage, d'édition et de sauvegarde pour répondre à vos besoins	12
Autres fonctions utiles	12
1.3 Configuration système requise	13
Configuration requise	13
Modules compatibles	14
1.4 Démarrage	15
Chapitre 2 Numériser avec ScandAll PRO	16
2.1 Sélectionner le pilote du scanneur	17
2.2 Sélectionner le modèle de scanneur	18
2.3 Configurer les paramètres de numérisation	19
2.4 Méthodes de numérisation	20
Numériser	20
Numérisation avec profil	20
2.5 Méthodes de numérisation (Numériser)	21

Cliquez sur un titre pour accéder au lien correspondant.

- Index

Index	
C	
comment consulter ce guide	2
configuration système requise	13
conventions	6
création et modification de profils	24
D	
démarrage	15
diaper un document multipage	33
bandes codées	30
codes-barres	30
dossier d'enregistrement	54
F	
fonctionnalités	12
fonctions utiles postérieures à la numérisation	67
I	
informations d'identification	60
introduction	4
K	
Kodex VRS	11
L	
liste des méthodes de numérisation	28
M	
méthodes de numérisation	10
numérisation avec profil	20, 24
numériser	20, 21
N	
numérisation avancée	26
numérisation avec profil	24
numériser	21
O	
option premium	73
P	
pilote	17
TRIS	17
TWAIN	17
profil	70
R	
reprénde une numérisation avec profil	56
restaurer une numérisation avec profil	56
S	
sauvegarder les images numérisées au format de fichier	31
PDF	15
sélectionner le modèle de scanneur	17
sélectionner le pilote du scanneur	17
Serveur DirectPrint	56

Cliquez sur un numéro de page pour accéder au lien correspondant.

Introduction

Nous vous remercions d'avoir choisi ScandAll PRO.

Le contenu de ce guide peut faire l'objet de modifications suivant les mises à jour de ScandAll PRO.

La dernière version du guide d'utilisation de ScandAll PRO est disponible sur le site Web indiqué ci-dessous. Une connexion à Internet est requise pour pouvoir le télécharger.

<http://www.fujitsu.com/global/support/products/computing/peripheral/scanners/fi/manuals/scandall.html>

À propos de ce produit

ScandAll PRO est une application vous permettant d'afficher et d'éditer les images numérisées avec la série de scanners d'image « fi ».

Ce guide vous explique l'utilisation de ScandAll PRO lors de la numérisation avec la série de scanners d'image « fi ».

Pour en savoir plus, consultez la rubrique d'aide de ScandAll PRO.

Marques de commerce

Microsoft, Windows, Windows Server, Windows Vista et SharePoint sont des marques déposées ou commerciales de Microsoft Corporation aux États-Unis et/ou dans d'autres pays.

ISIS est une marque déposée de Open Text.

Adobe, Acrobat et Reader sont des marques déposées ou des appellations commerciales d'Adobe Systems Incorporated aux États-Unis et/ou dans d'autres pays.

Intel et Intel Core sont des marques déposées d'Intel Corporation ou de ses filiales aux États-Unis et/ou dans d'autres pays.

ABBYY™ FineReader™ Engine © ABBYY. OCR by ABBYY ABBYY et FineReader sont des marques commerciales d'ABBYY Software, Ltd. qui peuvent être enregistrées dans certaines juridictions.

Kofax et VRS sont des marques commerciales ou déposées de Kofax Limited.

QR Code est une marque déposée de DENSO WAVE INCORPORATED au JAPON et dans d'autres pays.

PaperStream est une marque déposée de PFU Limited au Japon.

Les autres noms d'entreprises et de produits sont des marques déposées ou commerciales de leurs détenteurs respectifs.

Fabricant

PFU Limited

YOKOHAMA i-MARK PLACE, 4-4-5 Minatomirai, Nishi-ku, Yokohama, Kanagawa, 220-8567, Japon

© PFU Limited 2011-2018

Utilisation dans des environnements à risque élevé

Ce produit a été conçu, développé et fabriqué pour une exploitation générale exhaustive, bureautique, personnelle, domestique ou industrielle normale. Ce produit a été conçu, développé et fabriqué pour une exploitation générale exhaustive, bureautique, personnelle, domestique ou industrielle normale. Ainsi, ce produit n'a pas été conçu pour être utilisé dans des environnements présentant un risque réel et mettant directement en danger la vie ou la santé de personnes ou occasionnant d'autres dommages (nommé ci-après « Utilisation dans des environnements à risque élevé ») et où des mesures de sécurité extrêmement rigoureuses s'imposent, comme et sans restriction aucune, dans les salles de contrôle de réactions nucléaires des installations nucléaires, dans les salles de contrôle gérant la trajectoire des avions, le trafic aérien, les transports publics, dans les centres médicaux où sont utilisés les moyens d'entretien artificiel de la vie, dans les salles de contrôles de rampes de lancement de missiles des systèmes d'armement. L'utilisateur ne doit pas utiliser ce produit dans de telles situations sans s'être, auparavant, assuré d'avoir pris toutes les dispositions nécessaires à sa protection. Par ailleurs, PFU Limited ne peut être tenu pour responsable par l'utilisateur ou une partie tierce des dommages et des indemnités pouvant résulter de l'utilisation de ce produit dans un environnement à risque élevé.

Conventions

Abréviations utilisées dans ce guide

Les abréviations suivantes sont utilisées dans ce guide :

Produit	Indication
Windows Vista® Édition Familiale Basique (32 bits/64 bits)	Windows Vista (*1)
Windows Vista® Édition Familiale Premium (32 bits/64 bits)	
Windows Vista® Professionnel (32 bits/64 bits)	
Windows Vista® Entreprise (32 bits/64 bits)	
Windows Vista® Édition Intégrale (32 bits/64 bits)	
Windows Server™ 2008 Standard (32 bits/64 bits)	
Windows Server™ 2008 R2 Standard (64 bits)	
Windows® 7 Édition Familiale Premium (32 bits/64 bits)	Windows 7 (*1)
Windows® 7 Professionnel (32 bits/64 bits)	
Windows® 7 Entreprise (32 bits/64 bits)	
Windows® 7 Édition Intégrale (32 bits/64 bits)	

Produit	Indication
Windows Server™ 2012 Standard (64 bits)	Windows Server 2012 (*1)
Windows Server™ 2012 R2 Standard (64 bits)	
Windows® 8 (32 bits/64 bits)	Windows 8 (*1)
Windows® 8 Professionnel (32 bits/64 bits)	
Windows® 8 Entreprise (32 bits/64 bits)	
Windows® 8.1 (32 bits/64 bits)	Windows 8.1 (*1)
Windows® 8.1 Professionnel (32 bits/64 bits)	
Windows® 8.1 Entreprise (32 bits/64 bits)	
Windows® 10 Famille (32 bits/64 bits)	Windows 10 (*1)
Windows® 10 Professionnel (32 bits/64 bits)	
Windows® 10 Entreprise (32 bits/64 bits)	
Windows® 10 Éducation (32 bits/64 bits)	
Windows Server™ 2016 Standard (64 bits)	Windows Server 2016 (*1)

Produit	Indication	
Microsoft® Office SharePoint® Server 2007	Server SharePoint	SharePoint
Microsoft® SharePoint® Server 2010		
Microsoft® Windows® SharePoint® Services 3.0		
Microsoft® SharePoint® Foundation 2010		
Microsoft® SharePoint® Online		
Adobe® Acrobat®	Adobe Acrobat	
Adobe® Acrobat® DC		
Adobe® Reader®	Adobe Reader	
Adobe® Acrobat® Reader® DC		

*1 : si aucune distinction n'est faite entre les différentes versions des systèmes d'exploitation mentionnés ci-dessus, le terme général "Windows" est utilisé.

Symboles fléchés utilisés dans ce guide

Les flèches vers la droite (→) sont utilisées pour séparer les icônes ou les options de menu devant être sélectionnées successivement.

Exemple : Sélectionnez le menu [Numériser] → [Configuration du scanneur].

Captures d'écran utilisées dans ce guide

Les captures d'écran des produits Microsoft sont reproduites avec la permission de Microsoft Corporation.

Dans l'intérêt des utilisateurs et en vue d'une amélioration du produit, les captures d'écran de ce guide sont sujettes à des modifications sans préavis.

Si les images affichées sur l'écran de votre ordinateur diffèrent de celles du guide, suivez les instructions à l'écran.

Les captures d'écran de ce guide ont été réalisées avec le pilote TWAIN, le pilote ISIS et ScandAll PRO (application de numérisation d'image).

Le système d'exploitation utilisé à titre d'exemple est Windows Vista. Les fenêtres à l'écran et les instructions peuvent différer suivant votre système d'exploitation. Par ailleurs, selon le modèle de votre scanneur, les écrans et les opérations peuvent être différents du guide après avoir procédé à la mise à jour du pilote TWAIN ou ISIS. Dans ce cas, consultez le guide fourni lors de la mise à jour du pilote.

Nom des composants du scanneur

Les touches du scanneur, ainsi que l'affichage sur le panneau de commande mentionnés dans ce guide peuvent différer selon le modèle de scanneur que vous utilisez.

Dans ce cas, consultez le Guide d'utilisation de votre scanneur.

Table des matières

Comment consulter ce guide	2
Introduction	4
Conventions	6
Chapitre 1 Avant de commencer	10
1.1 Aperçu	11
1.2 Fonctionnalités	12
Divers paramètres de numérisation	12
Fonctions d'affichage, d'édition et de sauvegarde pour répondre à vos besoins	12
Autres fonctions utiles	12
1.3 Configuration système requise	13
Configuration requise	13
Modèles compatibles.....	14
1.4 Démarrage	15
Chapitre 2 Numériser avec ScandAll PRO	16
2.1 Sélectionner le pilote du scanner	17
2.2 Sélectionner le modèle de scanner	18
2.3 Configurer les paramètres de numérisation	19
2.4 Méthodes de numérisation	20
Numériser.....	20
Numérisation avec profil.....	20
2.5 Méthodes de numérisation (Numériser)	21

2.6	Méthodes de numérisation (Numérisation avec profil)	24
	Création et modification de profils	24
	Numériser des documents	26
2.7	Numérisation avancée	28
	Liste des méthodes de numérisation.....	28
	Numérisation recto verso avec l'option de numérisation recto verso virtuelle AAD (fi-6750S/fi-7700S)	29
	Sauvegarder les images numérisées au format de fichier PDF	31
	Diviser un document multipage à l'aide de bandes codées	33
	Diviser un document multipage à l'aide de codes-barres.....	36
	Utiliser les touches du scanner pour une numérisation rapide.....	43
	Spécifier le résultat de la zone OCR en tant que nom de fichier.....	46
	Spécifier le résultat de Barcode Recognition en tant que nom de fichier.....	50
	Dossiers d'enregistrement pour chaque numérisation avec profil.....	54
	Sauvegarder les images générées avec un profil de numérisation sur un serveur SharePoint.....	56
	Reprendre une numérisation avec profil interrompue	58
	Générer un fichier d'informations d'indexation et l'associer à une application	60
	Détecter une erreur sur un document numérisé (fi-6800)	64
2.8	Fonctions utiles postérieures à la numérisation	67
	Appliquer un code couleur aux vignettes	67
	Sauvegarder les images numérisées sur un serveur SharePoint	69
2.9	Exporter et importer des profils	70
	Exporter des profils	70
	Importer des profils.....	71
2.10	Condition d'activation de l'option Premium	73
Index	74

Chapitre 1 Avant de commencer

Dans ce chapitre vous aurez un aperçu de ScandAll PRO, une description de ses fonctionnalités et de son exécution.

1.1 Aperçu	11
1.2 Fonctionnalités	12
1.3 Configuration système requise	13
1.4 Démarrage.....	15

1.1 Aperçu

ScandAll PRO est une application de numérisation d'image, compatible avec les protocoles TWAIN/ISIS standard.

ScandAll PRO permet de numériser des documents pour en faire des images.

Compatible avec un pilote TWAIN, ISIS, PaperStream IP (TWAIN), PaperStream IP (ISIS) ou Kofax VRS (*1), ScandAll PRO vous permet de numériser un document et d'en créer des images. Un pilote TWAIN, ISIS, PaperStream IP (TWAIN/ISIS) ou Kofax VRS est requis pour la numérisation.

Vous avez la possibilité de sauvegarder les paramètres de numérisation en tant que profils afin de numériser selon vos besoins.

ScandAll PRO est idéal pour la saisie des données telles que l'informatisation d'imprimés commerciaux ou de formulaires d'application. (pour une utilisation au bureau)

*1 : Application simple d'utilisation vous permettant de créer des images de haute qualité. VRS peut également détecter et corriger automatiquement des erreurs produites lors de la numérisation. Par exemple, VRS permettra de corriger des caractères désalignés ou tachés à cause d'effets de couleur ou d'ombres. Kofax VRS peut être utilisé avec les scanners compatibles.

CONSEIL

Pour en savoir plus, consultez la rubrique d'aide de ScandAll PRO.

1.2 Fonctionnalités

Scandall PRO vous offre les fonctionnalités suivantes :

Divers paramètres de numérisation

- Possibilité d'utiliser des profils de numérisation, dans lesquels vous aurez configuré des conditions de numérisation, le format de fichier et le fichier d'enregistrement. Vous pouvez également sauvegarder des paramètres en tant que profils.
- Numérisation possible avec une seule touche du clavier, grâce à des raccourcis clavier définis.
- Assignation d'événements, vous permettant une numérisation avec profil en appuyant simplement sur la touche [Scan] ou [Send to] située sur le scanner.

Fonctions d'affichage, d'édition et de sauvegarde pour répondre à vos besoins

- Plusieurs fichiers peuvent être affichés côte à côte afin de les comparer.
- Les images numérisées peuvent être éditées. Vous pouvez écraser les données ou sauvegarder des données éditées dans un fichier distinct ou sous un format de fichier différent de celui utilisé lors de la numérisation. (Un fichier PDF édité ne peut être sauvegardé dans un format différent.)
- Création simultanée d'une image couleur et d'une autre monochrome à partir d'une numérisation unique. (Si vous utilisez un scanner qui accueille la fonction de sortie multi image.)
- Il est possible de créer et de générer des fichiers BMP, JPEG, JPEG2000, TIFF, PDF et PDF/A.
Il est également possible de générer des fichiers PDF et PDF/A comme fichiers PDF indexables et fichiers PDF à compression élevée.

Autres fonctions utiles

- Sauvegarde automatique des images numérisées vers un serveur FTP ou SharePoint spécifié.
- Envoi des images numérisées par courriel en établissant un lien avec un logiciel de courriel.

- Grâce à des bandes codées ou des codes-barres, les pages peuvent être classées puis sauvegardées dans des fichiers distincts.
- Reconnaissance des codes-barres ou des caractères avec Zone OCR sur les images numérisées. Les deux fonctions peuvent générer les résultats reconnus dans un fichier d'indexation et les résultats peuvent être utilisés comme nom de fichier des images numérisées.
- Le fichier d'image ou le fichier des informations d'indexation peut être utilisé comme paramètre pour appeler l'application correspondante.
- Vérification des erreurs sur les images numérisées et application d'un code couleur sur les vignettes erronées (fi-6800 uniquement).
- Un code couleur appliqué aux vignettes des images numérisées vous permet de mieux les organiser.
- Vous pourrez importer et exporter les profils de ScandAll PRO dans un ordinateur différent.
Cette fonction peut s'avérer utile car vous pouvez également appliquer ses paramètres sur plusieurs ordinateurs simplement en important le profil.

1.3 Configuration système requise

Configuration requise

La plateforme requise pour ScandAll PRO est la suivante :

Système d'exploitation (*1)	Windows Vista® Édition Familiale Basique (32 bits/64 bits) (Service Pack 2 ou version ultérieure) Windows Vista® Édition Familiale Premium (32 bits/64 bits) (Service Pack 2 ou version ultérieure) Windows Vista® Professionnel (32 bits/64 bits) (Service Pack 2 ou version ultérieure) Windows Vista® Entreprise (32 bits/64 bits) (Service Pack 2 ou version ultérieure) Windows Vista® Édition Intégrale (32 bits/64 bits) (Service Pack 2 ou version ultérieure) Windows Server™ 2008 Standard (32 bits/64 bits) (Service Pack 2 ou version ultérieure) Windows Server™ 2008 R2 Standard (64 bits) (Service Pack 1 ou version ultérieure) Windows® 7 Édition Familiale Premium (32 bits/64 bits) (Service Pack 1 ou version ultérieure) Windows® 7 Professionnel (32 bits/64 bits) (Service Pack 1 ou version ultérieure) Windows® 7 Entreprise (32 bits/64 bits) (Service Pack 1 ou version ultérieure) Windows® 7 Édition Intégrale (32 bits/64 bits) (Service Pack 1 ou version ultérieure) Windows Server™ 2012 Standard (64 bits) Windows Server™ 2012 R2 Standard (64 bits)
-----------------------------	---

Système d'exploitation (*1)	Windows® 8 (32 bits/64 bits) Windows® 8 Professionnel (32 bits/64 bits) Windows® 8 Entreprise (32 bits/64 bits) Windows® 8.1 (32 bits/64 bits) Windows® 8.1 Professionnel (32 bits/64 bits) Windows® 8.1 Entreprise (32 bits/64 bits) Windows® 10 Famille (32 bits/64 bits) Windows® 10 Professionnel (32 bits/64 bits) Windows® 10 Entreprise (32 bits/64 bits) Windows® 10 Éducation (32 bits/64 bits) Windows Server™ 2016 Standard (64 bits)
Unité centrale	Intel® Core™2 Duo 2,2 GHz ou supérieur recommandé
Mémoire	2 Go au minimum recommandé
Résolution d'affichage (*2)	1 024 × 768 pixels au minimum et 65 536 couleurs au minimum
Espace disque	1,3 Go d'espace libre au minimum (*3)

*1 : ScandAll PRO est supportée comme une application 32 bits pouvant fonctionner sur un système d'exploitation 64 bits.

*2 : Si la taille de la police est trop grande, certains écrans risquent de ne pas s'afficher correctement. Dans ce cas, diminuez-la.

*3 : L'espace disque requis varie selon la taille du fichier obtenu après la numérisation.

Modèles compatibles

Les modèles de scanners compatibles avec ScandAll PRO sont les suivants :

fi-5950/fi-6800/fi-6400/fi-7700/fi-7700S/fi-7600/fi-6770/

fi-6770A/fi-6750S/fi-6670/fi-6670A/fi-7480/fi-7460/

fi-5530C2/fi-7300NX/fi-7180/fi-7160/fi-7140/fi-7280/fi-7260/

fi-7240/fi-7030/fi-6110/fi-6140Z/fi-6130Z/fi-6240Z/

fi-6230Z/fi-5015C/fi-6140/fi-6130/fi-6240/fi-6230

Accueil

Table des matières

Index

Introduction

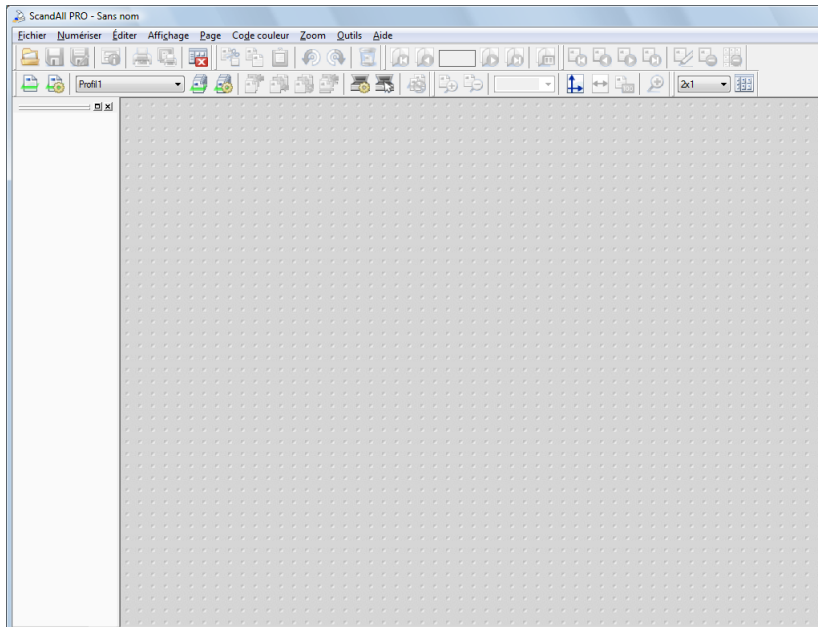
Avant de commencer

Numériser avec ScandAll PRO

1.4 Démarrage

La procédure pour démarrer ScandAll PRO est la suivante :

- 1 Sélectionnez le menu [Démarrer] → [Tous les programmes] → [Fujitsu ScandAll PRO] → [ScandAll PRO].
⇒ ScandAll PRO s'exécute.



Chapitre 2 Numériser avec ScandAll PRO

Ce chapitre va vous guider pour numériser des documents avec ScandAll PRO.

2.1 Sélectionner le pilote du scanner	17
2.2 Sélectionner le modèle de scanner	18
2.3 Configurer les paramètres de numérisation	19
2.4 Méthodes de numérisation	20
2.5 Méthodes de numérisation (Numériser)	21
2.6 Méthodes de numérisation (Numérisation avec profil)	24
2.7 Numérisation avancée	28
2.8 Fonctions utiles postérieures à la numérisation	67
2.9 Exporter et importer des profils	70
2.10 Condition d'activation de l'option Premium	73

2.1 Sélectionner le pilote du scanner

Les pilotes de scanner suivants sont compatibles avec la série de scanners d'image « fi ».

- Pilote TWAIN (conforme au protocole TWAIN)
- Pilote ISIS (conforme au protocole ISIS)
- pilote PaperStream IP (TWAIN) (conforme avec le standard TWAIN)
- pilote PaperStream IP (ISIS) (conforme avec le standard ISIS)
- Kofax VRS

Dans ce chapitre, vous pourrez suivre la procédure afin de numériser des documents à l'aide du pilote TWAIN ou ISIS.

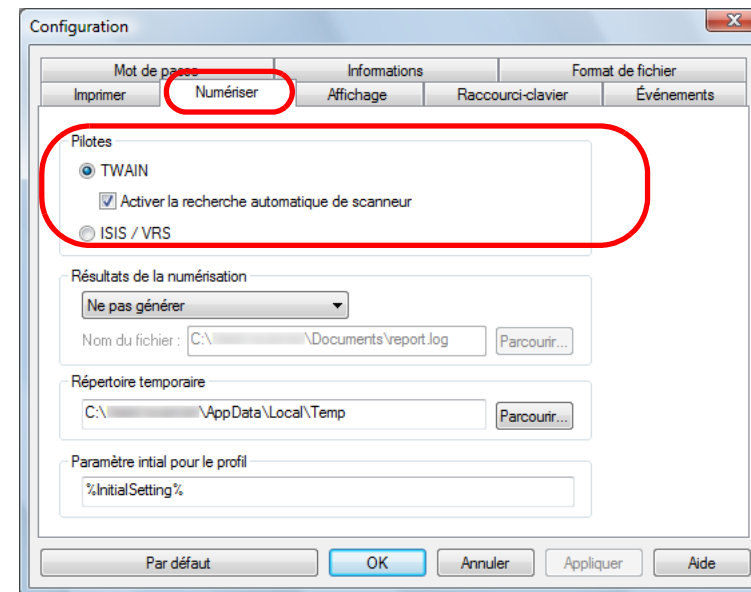
Il n'y a pas de véritable différence entre un pilote TWAIN et un pilote ISIS. Vous pouvez choisir celui qui vous convient.

CONSEIL

- Dans ScandAll PRO, TWAIN est sélectionné par défaut.
- Pour en savoir plus sur le pilote TWAIN, veuillez consulter sa rubrique d'aide.
- Pour en savoir plus sur le pilote ISIS, veuillez consulter sa rubrique d'aide.
- Pour en savoir plus sur le pilote PaperStream IP (TWAIN/ISIS), consultez les rubriques d'aide correspondantes.
- Pour en savoir plus sur le Kofax VRS, veuillez consulter sa rubrique d'aide.
- Kofax VRS peut être utilisé avec les scanners compatibles.

Dans cette section, vous trouverez des explications quant à la sélection d'un pilote à utiliser avec ScandAll PRO.

- 1 Sélectionnez le menu [Outils] → [Préférences].
⇒ La boîte de dialogue [Configuration] s'ouvre.
- 2 Dans l'onglet [Numériser], sélectionnez l'un des deux pilotes sous [Pilotes]



- 3 Cliquez sur le bouton [OK] afin de valider la configuration.

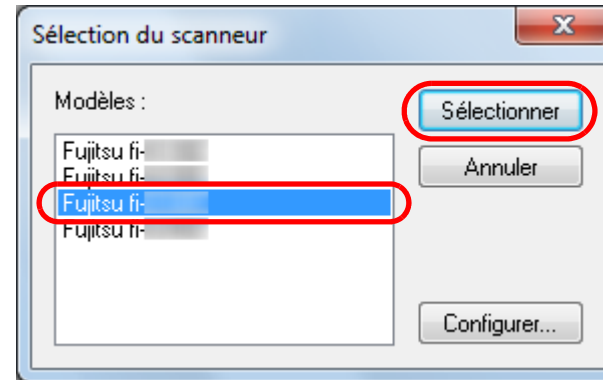
2.2 Sélectionner le modèle de scanner

Vous devez sélectionner un scanner avant la numérisation de documents.

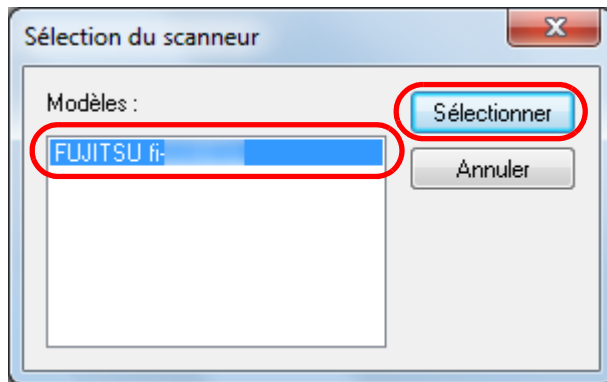
Voici comment procéder :

- 1 Sélectionnez le menu [Numériser] → [Sélection du scanner].
⇒ La boîte de dialogue Sélection du scanner s'ouvre.
- 2 Sélectionnez un scanner et cliquez sur le bouton [Sélectionner].
Sélectionnez le modèle de scanner connecté à votre ordinateur.
Pour ce qui est du nom du scanner, il dépend du pilote sélectionné.

Pilote ISIS



Pilote TWAIN



2.3 Configurer les paramètres de numérisation

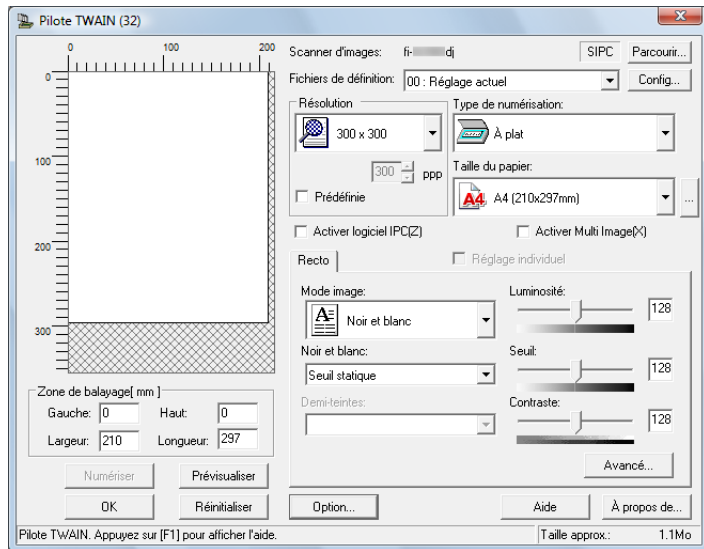
Vous devez configurer les paramètres de numérisation dans la boîte de dialogue de configuration du pilote du scanner.

CONSEIL

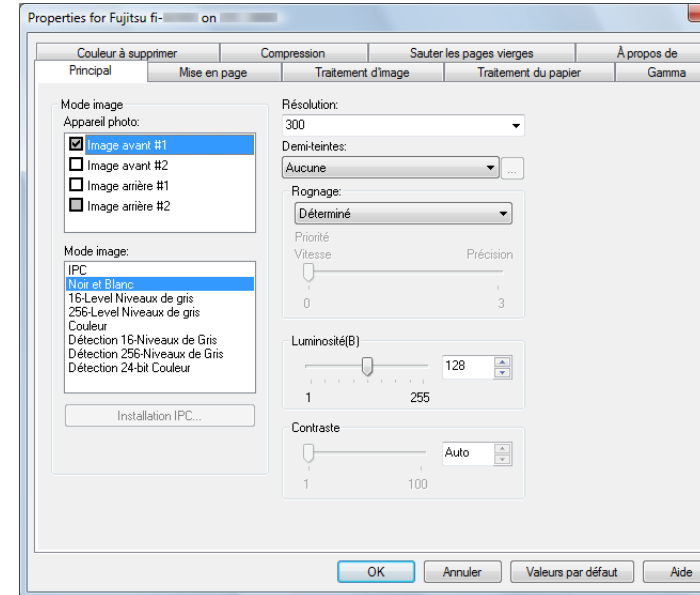
Les paramètres proposés dépendent du modèle de scanner. Pour en savoir plus, consultez le Guide d'utilisation du scanner que vous utilisez.

- 1 Sélectionnez le menu [Numériser] → [Configuration du scanner].
⇒ La boîte de dialogue de configuration du pilote s'ouvre.

Pilote TWAIN



Pilote ISIS



Pour connaître les paramètres configurables des pilotes, consultez le Guide d'utilisation du scanner que vous utilisez.

- 2 Une fois la configuration terminée, cliquez sur le bouton [OK].
⇒ Les paramètres de numérisation sont configurés.

2.4 Méthodes de numérisation

Il y a deux façons de numériser des documents avec ScandAll PRO.

Numériser

Avec ce menu, vous pouvez réaliser des numérisations simples sans besoin de configurer des paramètres compliqués.

Chaque fois que vous numérisez un document, vous pourrez éventuellement configurer de nouveaux paramètres comme le format de fichier, la destination de sauvegarde et les options de numérisation.

Pour en savoir plus, reportez-vous à la section "[2.5 Méthodes de numérisation \(Numériser\)](#)" (page 21).

Numérisation avec profil

Grâce aux profils de numérisation, vous pouvez sauvegarder à l'avance de nombreux paramètres afin de les exécuter pour vos prochaines numérisations.

Avec ces profils préalablement créés, la configuration des paramètres à chaque numérisation devient inutile. Après avoir créé des profils de numérisation, vous n'aurez plus qu'à sélectionner celui de votre choix pour effectuer vos travaux.

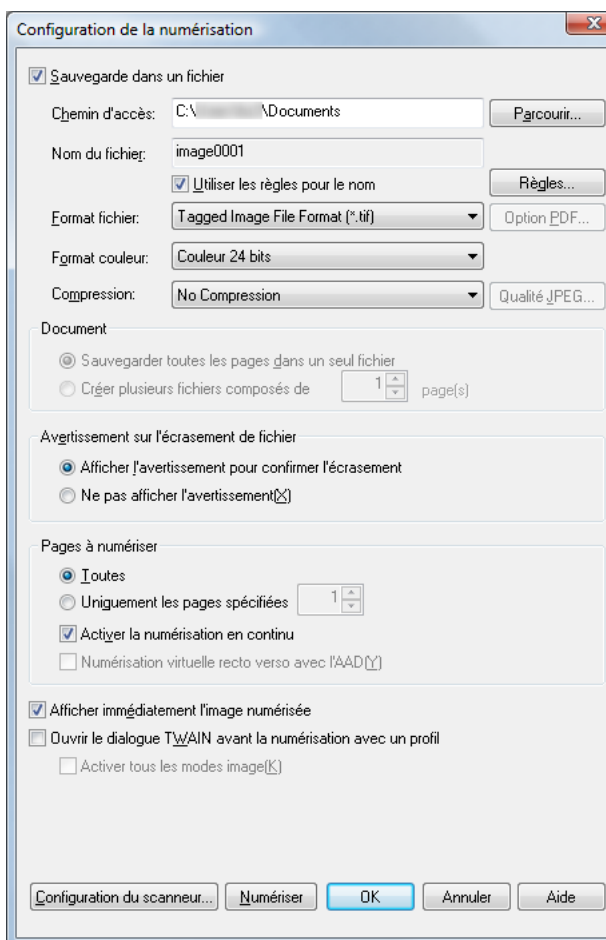
Pour en savoir plus, reportez-vous à la section "[2.6 Méthodes de numérisation \(Numérisation avec profil\)](#)" (page 24).

2.5 Méthodes de numérisation (Numériser)

Avec Numériser, vous pouvez configurer le format de fichier, le dossier de sauvegarde et les paramètres de numérisation.

- 1 Chargez un document dans le scanner.
Pour en savoir plus, consultez le Guide d'utilisation du scanner que vous utilisez.
- 2 Sélectionnez le menu [Numériser] → [Configuration de la numérisation].
⇒ La boîte de dialogue [Configuration de la numérisation] s'ouvre.

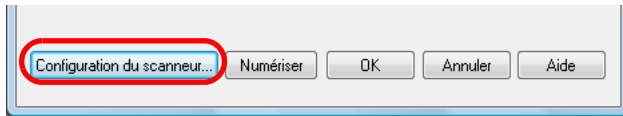
- 3 Dans la boîte de dialogue [Configuration de la numérisation], configurez les paramètres de votre choix tels l'enregistrement des images numérisées.



CONSEIL

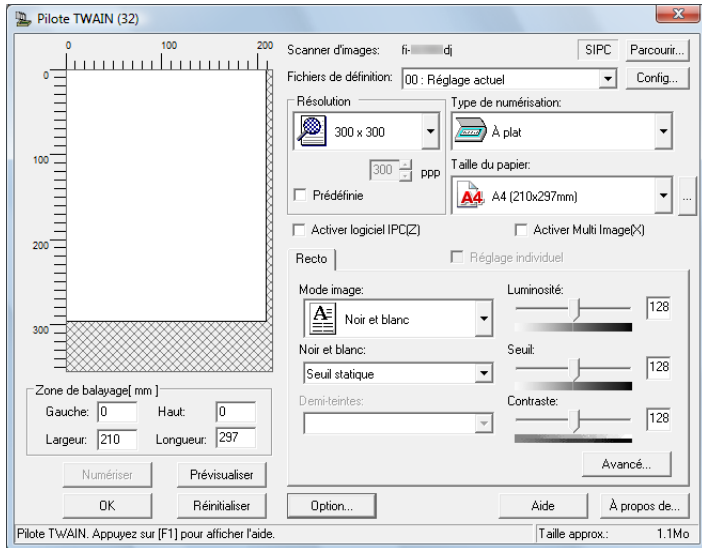
Pour en savoir plus, consultez la rubrique d'aide de ScandAll PRO.

4 Cliquez sur le bouton [Configuration du scanner].

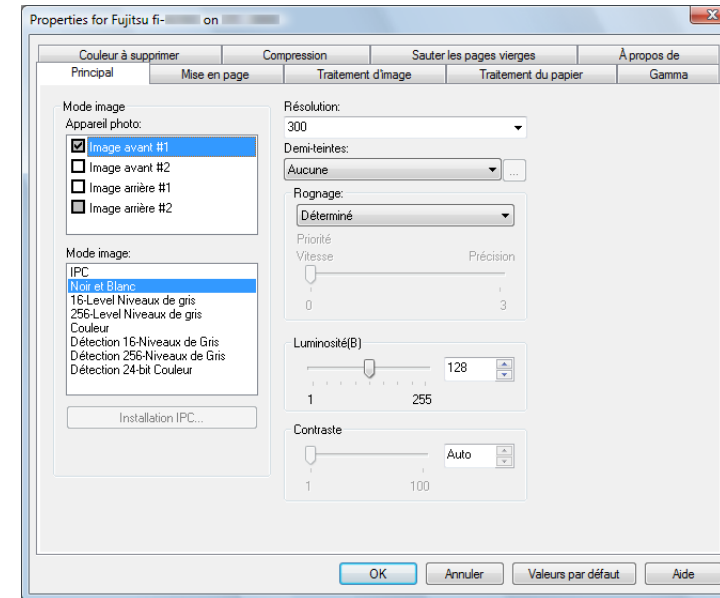


⇒ La boîte de dialogue de configuration du pilote s'ouvre.

Pilote TWAIN



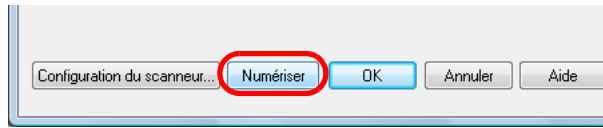
Pilote ISIS



- 5 Configurez les paramètres de numérisation.
Pour connaître les paramètres configurables des pilotes, consultez le Guide d'utilisation du scanner que vous utilisez.
- 6 Une fois la configuration terminée, cliquez sur le bouton [OK].
⇒ Vous êtes redirigé dans la boîte de dialogue [Configuration de la numérisation].

- Accueil
- Table des matières
- Index
- Introduction
- Avant de commencer
- Numériser avec ScandAll PRO

7 Cliquez sur le bouton [Numériser].



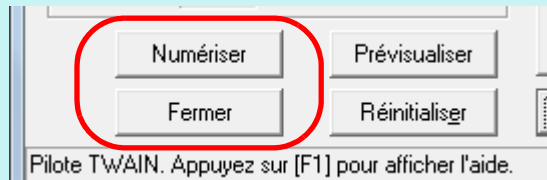
IMPORTANT

- Pendant la numérisation, évitez de brancher ou débrancher le scanner ou tout autre périphérique USB.
- Évitez également de changer d'utilisateur lorsqu'une numérisation est en cours. La numérisation pourrait être annulée.

CONSEIL

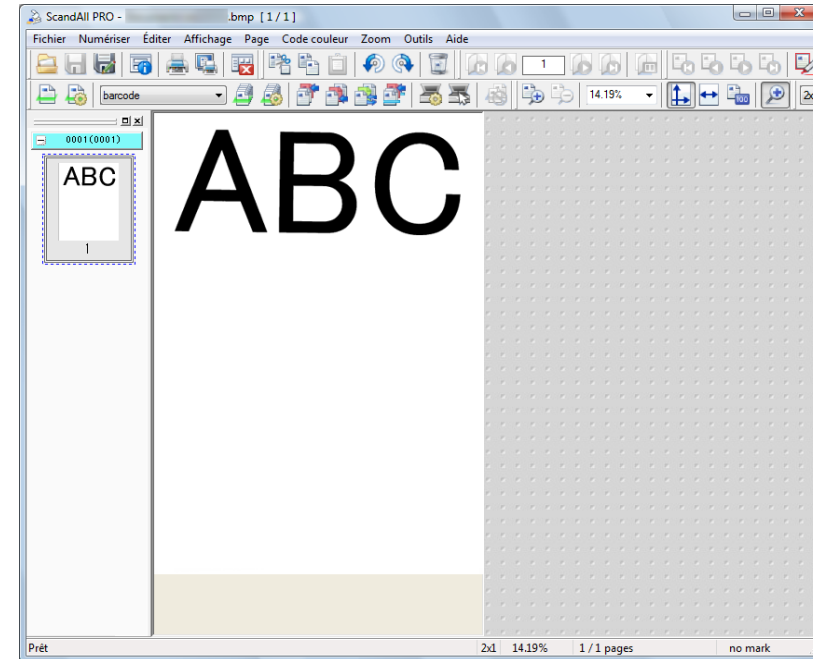
Si vous utilisez le pilote TWAIN, la boîte de dialogue de configuration du pilote risque de s'ouvrir après avoir cliqué sur le bouton Numériser. Dans ce cas, vous pourrez éventuellement modifier certains paramètres.

Cliquez sur le bouton [Numériser] pour numériser le document. La numérisation terminée, cliquez sur le bouton [Fermer].



Si vous ne souhaitez pas afficher la boîte de dialogue de configuration du pilote, décochez la case [Ouvrir le dialogue TWAIN avant la numérisation avec un profil] dans la boîte de dialogue [Configuration de la numérisation].

⇒ La numérisation terminée, les images numérisées sont affichées dans la fenêtre de ScandAll PRO et sauvegardées dans un fichier.



CONSEIL

- Si vous décochez la case [Sauvegarde dans un fichier] de la boîte de dialogue [Configuration de la numérisation], aucune image numérisée ne sera sauvegardée. Pour sauvegarder la ou les images dans un fichier, sélectionnez le menu [Fichier] → [Enregistrer sous].
- Pour continuer la numérisation avec les mêmes paramètres, sélectionnez le menu [Numériser] → [Numériser].
- Pour en savoir plus sur les fonctions et les opérations de ScandAll PRO, veuillez consulter sa rubrique d'aide.

Pour plus d'informations sur les méthodes de numérisation autres que [Numériser], reportez-vous à la section "2.7 Numérisation avancée" (page 28).

2.6 Méthodes de numérisation (Numérisation avec profil)

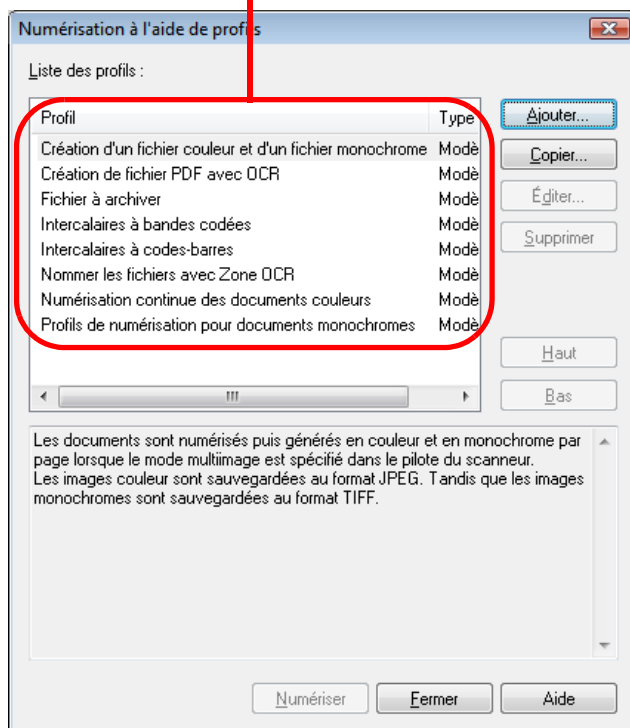
Grâce aux profils de numérisation, vous pouvez sauvegarder à l'avance de nombreux paramètres afin de les exécuter pour vos prochaines numérisations.

Création et modification de profils

1 Sélectionnez le menu [Numériser] → [Numérisation à l'aide de profils].

⇒ La boîte de dialogue [Numérisation à l'aide de profils] s'ouvre.

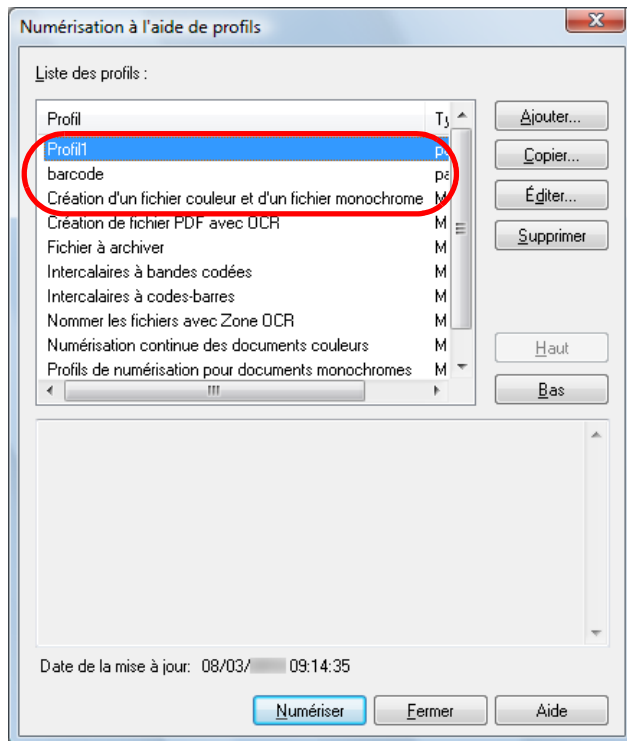
Liste des profils



2 Effectuez les opérations suivantes si nécessaire :

- Pour créer un profil depuis un profil par défaut : Cliquez sur le bouton [Ajouter].
⇒ Les paramètres par défaut sont indiqués dans la boîte de dialogue [Éditeur de profil].
- Pour créer un profil depuis un profil existant : Sélectionnez le profil dont vous souhaitez modifier les paramètres et cliquez sur le bouton [Copier].
⇒ Le profil que vous avez sélectionné dans la liste s'affiche en tant que nouveau profil dans la boîte de dialogue [Éditeur de profil].
- Pour modifier les paramètres d'un profil existant : Sélectionnez le profil dont vous souhaitez modifier les paramètres et cliquez sur le bouton [Éditer].
⇒ Le nouveau profil est indiqué dans la boîte de dialogue [Éditeur de profil].
- Pour supprimer un profil de la liste : Sélectionnez le profil que vous souhaitez supprimer puis cliquez sur le bouton [Supprimer].
⇒ Le profil est supprimé de la liste.

Lorsque vous créez un profil, il est ajouté à la liste des profils.

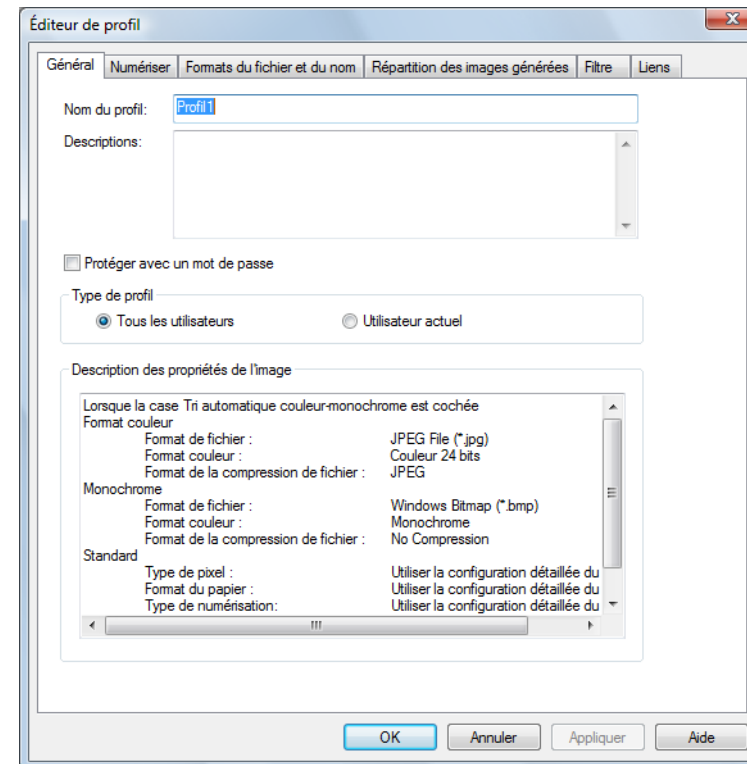


CONSEIL

- L'intitulé [Modèle] dans la colonne [Type] indique un profil-type. Il ne peut pas être utilisé pour une numérisation. Utilisez ce profil comme base pour en créer de nouveaux.
- En cliquant sur la barre de titre de chaque paramètre dans la liste, vous pourrez réorganiser le classement des profils sauf [Modèle] qui ne peut pas être déplacé.
- Vous pouvez créer un profil par défaut.
 - 1 Sélectionnez le menu [Outils] → [Préférences] et donnez un nom au profil dans [Paramètre initial pour le profil] de l'onglet [Numériser].
 - 2 Pour [Numérisation à l'aide de profils], vous pouvez créer un profil avec le même nom que celui que vous avez spécifié.
 - 3 Un astérisque (*) s'affiche à droite du type de profil créé. Les paramètres par défaut du profil sont sauvegardés.

Lorsque vous créez un profil avec le bouton [Ajouter], il est créé avec les valeurs par défaut.

- 3 Dans la boîte de dialogue [Éditeur de profil], configurez les paramètres de numérisation et de sauvegarde des images numérisées.



IMPORTANT

Lorsque vous utilisez le pilote TWAIN, seul le paramètre [00: Paramètre actuel] est disponible pour l'option [Fichier de configuration] dans [Avancés].

CONSEIL

Pour en savoir plus, consultez les rubriques d'aide de ScandAll PRO.

4 Cliquez sur le bouton [OK].

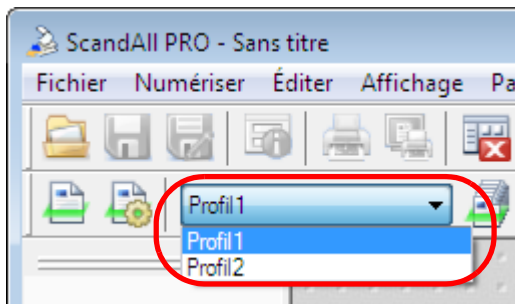
⇒ Vous êtes redirigé dans la boîte de dialogue [Configuration des profils].

Les profils ajoutés ou copiés avec les bouton [Ajouter] et [Copier] sont ajoutés à la liste des profils.

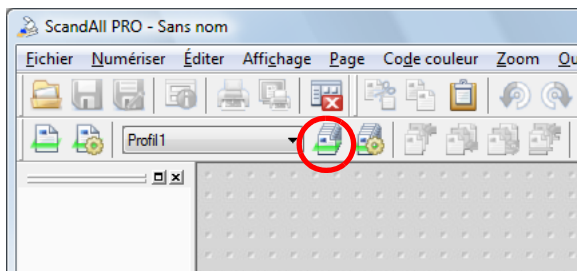
Numériser des documents

1 Chargez un document dans le scanner.

2 Sélectionnez un profil dans la liste déroulante [Choix d'un profil de numérisation] dans la barre d'outils.



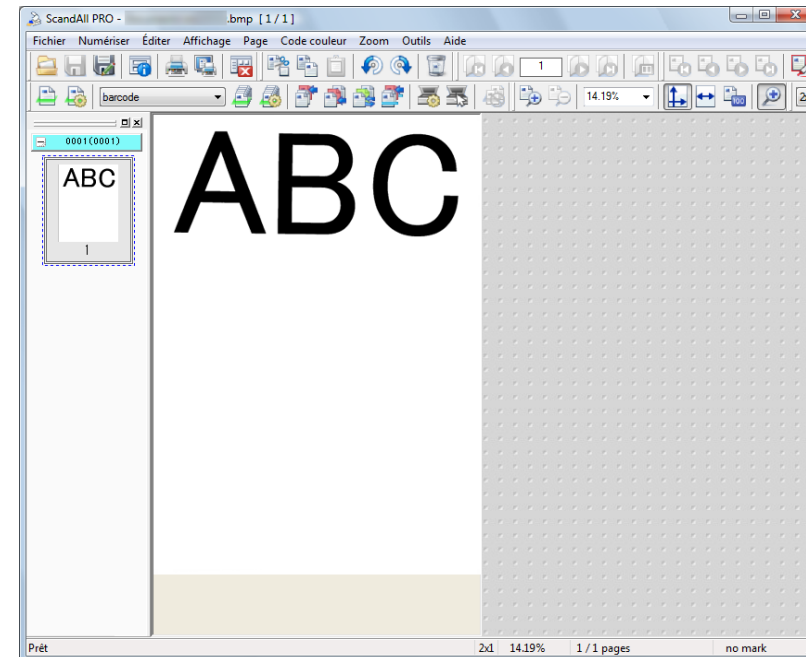
3 Cliquez sur le bouton [Numérisation selon le profil choisi].



IMPORTANT

- Pendant la numérisation, évitez de brancher ou débrancher le scanner ou tout autre périphérique USB.
- Évitez également de changer d'utilisateur lorsqu'une numérisation est en cours. La numérisation pourrait être annulée.

⇒ La numérisation terminée, les images numérisées sont affichées dans la fenêtre de ScandAll PRO et sauvegardées dans un fichier.



CONSEIL

- Vous pouvez réaliser une numérisation avec le menu [Numériser] ou bien en configurant les paramètres dans la boîte de dialogue [Numérisation à l'aide de profils]. Pour en savoir plus, consultez la rubrique d'aide de ScandAll PRO.
- Lorsqu'une numérisation avec profil est effectuée, celui-ci est automatiquement sauvegardé temporairement. Parce qu'un seul profil est sauvegardé temporairement, il sera toujours écrasé par le dernier utilisé. Le profil de numérisation temporairement sauvegardé peut être restauré depuis le menu [Numériser] → [Numérisation avec profil]. Pour en savoir plus sur le mode de restauration d'une numérisation avec profil, reportez-vous à la section "[Reprendre une numérisation avec profil interrompue](#)" (page 58).
- Si une numérisation est ajoutée, insérée, remplacée ou ajoutée au lot, ou si les images numérisées sont éditées après une numérisation avec profil, vous pouvez enregistrer les modifications dans le menu [Fichier] → [Sauvegarder].

Accueil

Table des matières

Index

Introduction

Avant de commencer

Numériser avec ScandAll PRO

2.7 Numérisation avancée

ScandAll PRO vous propose diverses méthodes de numérisation.

Vous trouverez ci-dessous une liste des méthodes proposées.

Liste des méthodes de numérisation

Pour changer la méthode de numérisation

- ["Numérisation recto verso avec l'option de numérisation recto verso virtuelle AAD \(fi-6750S/fi-7700S\)" \(page 29\)](#)

Pour configurer une opération ou un traitement à réaliser après la numérisation

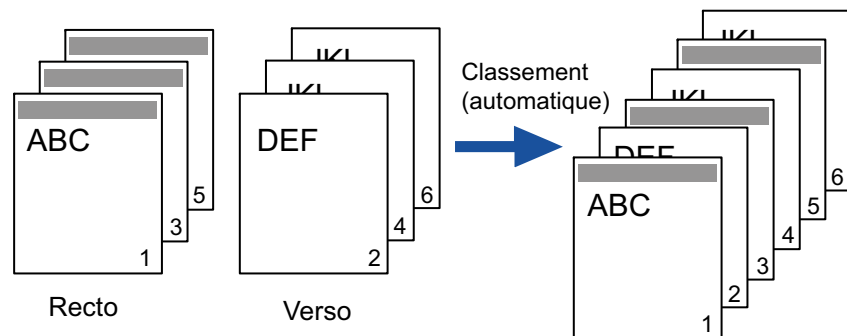
- ["Sauvegarder les images numérisées au format de fichier PDF" \(page 31\)](#)
- ["Diviser un document multipage à l'aide de bandes codées" \(page 33\)](#)
- ["Diviser un document multipage à l'aide de codes-barres" \(page 36\)](#)
- ["Spécifier le résultat de la zone OCR en tant que nom de fichier" \(page 46\)](#)
- ["Spécifier le résultat de Barcode Recognition en tant que nom de fichier" \(page 50\)](#)
- ["Dossiers d'enregistrement pour chaque numérisation avec profil" \(page 54\)](#)
- ["Sauvegarder les images générées avec un profil de numérisation sur un serveur SharePoint" \(page 56\)](#)
- ["Reprendre une numérisation avec profil interrompue" \(page 58\)](#)
- ["Générer un fichier d'informations d'indexation et l'associer à une application" \(page 60\)](#)
- ["Détecter une erreur sur un document numérisé \(fi-6800\)" \(page 64\)](#)

Pour modifier les réponses de numérisation du scanner

- ["Utiliser les touches du scanner pour une numérisation rapide" \(page 43\)](#)

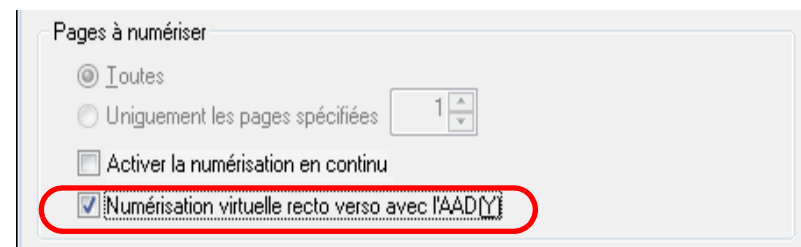
Numérisation recto verso avec l'option de numérisation recto verso virtuelle AAD (fi-6750S/ fi-7700S)

L'option AAD (recto verso virtuel) permet de numériser d'abord le recto de tous les documents puis le verso. Les images numérisées sont ensuite automatiquement classées.

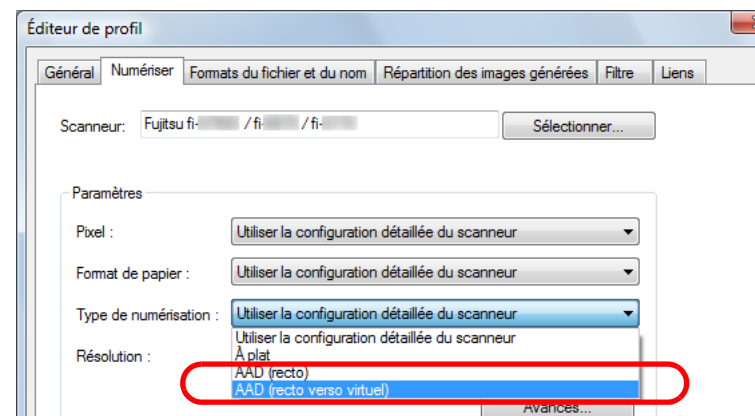


- 1** Posez le recto du document sur le plateau d'alimentation de l'AAD.
Pour en savoir plus, consultez le Guide d'utilisation du scanner que vous utilisez.
- 2** Depuis ScandAll PRO, spécifiez le mode Numérisation recto verso.
Configurez le paramètre selon votre sélection :

Si vous sélectionnez l'option Numériser
Cochez la case [Numérisation virtuelle recto verso avec l'AAD] dans la boîte de dialogue [Configuration de la numérisation].

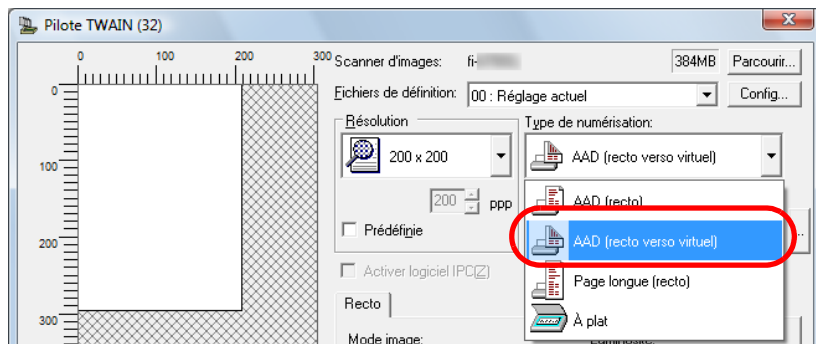


Si vous sélectionnez l'option Numérisation avec profil
Vous pourrez sélectionner un profil de numérisation dans la boîte de dialogue [Éditeur de profil]. Dans l'onglet [Numériser], sélectionnez [AAD (recto verso virtuel)] dans la liste déroulante [Type de numérisation].



Si vous utilisez le pilote du scanner
Dans la boîte de dialogue [Pilote TWAIN (32)], sélectionnez [AAD (recto verso virtuel)] dans la liste déroulante [Type de numérisation].

- Accueil
- Table des matières
- Index
- Introduction
- Avant de commencer
- Numériser avec ScandAll PRO



CONSEIL

Pour une numérisation virtuelle recto verso avec le pilote ISIS, configurez le paramètre pour En cas de sélection de l'option Numériser ou En cas de sélection de l'option Numérisation avec profil.

3 Numériser avec ScandAll PRO.

⇒ La numérisation terminée, un message vous demande de retourner le document.

4 Posez le verso du document sur le plateau d'alimentation de l'AAD.

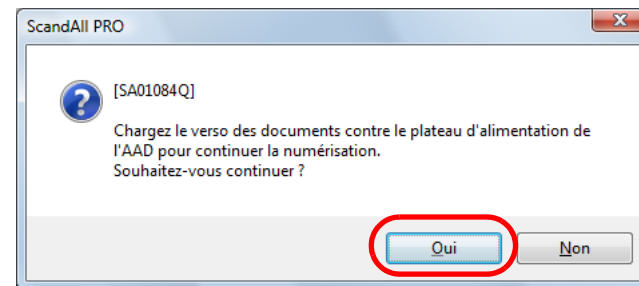
Pour en savoir plus, consultez le Guide d'utilisation du scanner que vous utilisez.

IMPORTANT

Lors de la numérisation du deuxième côté, chargez les documents avec soin de manière que :

- la numérisation commence par la dernière page ;
- l'ordre des pages est conservé.

5 Cliquez sur le bouton [Oui].



⇒ La numérisation du verso s'exécute.
La numérisation terminée, les images générées sont automatiquement classées dans l'ordre.

IMPORTANT

- L'option de numérisation recto verso virtuelle avec l'AAD sera désactivée si vous cochez les cases mentionnées ci-dessous. Afin de pouvoir utiliser l'option, changez les paramètres dans ScandAll PRO ou le pilote du scanner.
 - [Créer un fichier couleur et un fichier monochrome] et [Tri automatique couleur-monochrome] dans l'onglet [Formats du fichier et du nom] de la boîte de dialogue [Éditeur de profil].
 - N'importe quelle case parmi [Fractionner après], [Utiliser l'intercalaire (bandes codées)], [Utiliser l'intercalaire (code-barres)] et [Utiliser l'intercalaire (feuille spéciale)] de l'onglet [Répartition des images générées] dans la boîte de dialogue [Éditeur de profil].
 - [Sortie Multi Image] de la boîte de dialogue [Multi Image], accessible uniquement après avoir coché la case [Activer Multi Image] dans la boîte de dialogue [Pilote TWAIN (32)] du pilote TWAIN.
 - [Fractionner l'image] et [Ignorer les pages vides] de la boîte de dialogue [Option] que vous pouvez ouvrir grâce au bouton du même nom dans la boîte de dialogue [Pilote TWAIN (32)] du pilote TWAIN.
 - [Activer] de la rubrique [Suppression des pages vides] de l'onglet du même nom dans le pilote ISIS.
 - Les cases à cocher [Image recto 1] et [Image recto 2] pour [Appareil photo] dans la rubrique [Mode de l'image] de l'onglet [Traitement de l'image] dans le pilote ISIS.
- Les images numérisées ne seront pas triées si la numérotation des versos ne suit pas celle des rectos.

- Accueil
- Table des matières
- Index
- Introduction
- Avant de commencer
- Numériser avec ScandAll PRO

Sauvegarder les images numérisées au format de fichier PDF

Avec ScandAll PRO, vous pouvez créer des fichiers PDF de manière très simple, sans opérations particulières. En modifiant le niveau de compression, vous pouvez réduire la taille d'un fichier PDF.

Nous vous recommandons ce programme si vous numérisez des documents couleur ou en niveaux de gris.

La méthode vous est expliquée dans les paragraphes qui suivent.

- 1 Chargez un document dans le scanner.
Pour en savoir plus, consultez le Guide d'utilisation du scanner que vous utilisez.
- 2 Dans ScandAll PRO, sélectionnez le format de fichier dans lequel sauvegarder les image numérisées :
 - PDF File (fichier PDF)
 - SinglePage PDF File (fichier PDF une page)
 - PDF/A File (fichier PDF/A)
 - SinglePage PDF/A File (fichier PDF/A une page)

IMPORTANT

Le mot de passe d'ouverture d'un fichier PDF ne peut pas être attribué à un fichier PDF/A.

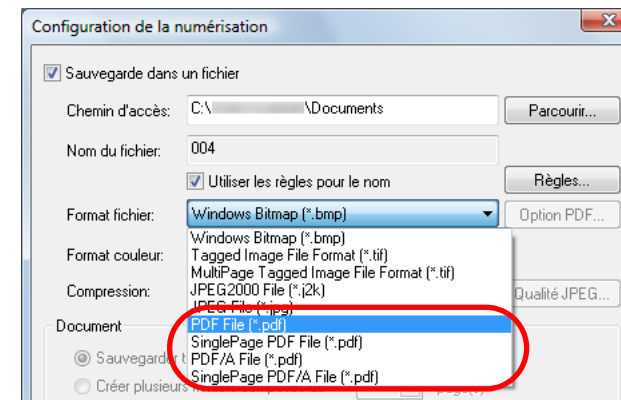
CONSEIL

Les fichiers [PDF File] et [SinglePage PDF File] sont enregistrés sous un format compatible avec Adobe Acrobat 4.0 (PDF 1.3). Les fichiers [PDF/A File] et [SinglePage PDF/A File] sont enregistrés au format PDF/A1b (qui permet d'archiver les documents numériques basés sur PDF 1.4).

Les fichiers [SinglePage PDF File] et [SinglePage PDF/A File] ne sont composés que d'une seule image numérisée. Les fichiers [PDF File] et [PDF/A File] peuvent en contenir plusieurs.

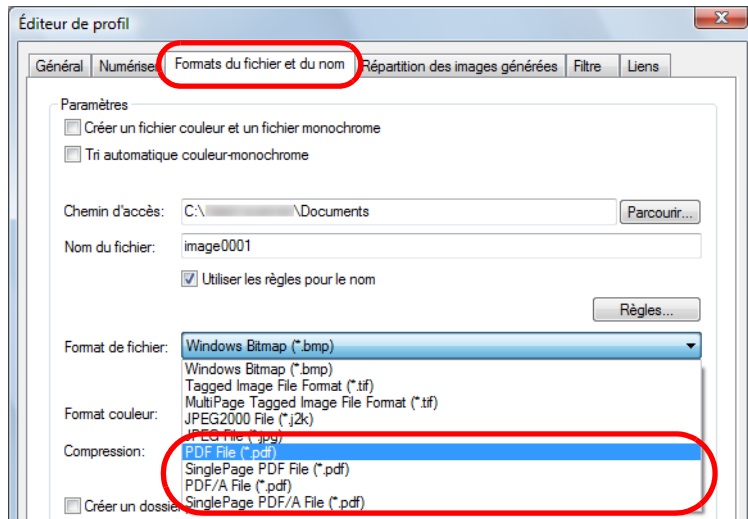
Numérisation avec l'option Numériser

Dans la boîte de dialogue [Configuration de la numérisation], ouvrez la liste déroulante [Format fichier] puis sélectionnez un format.



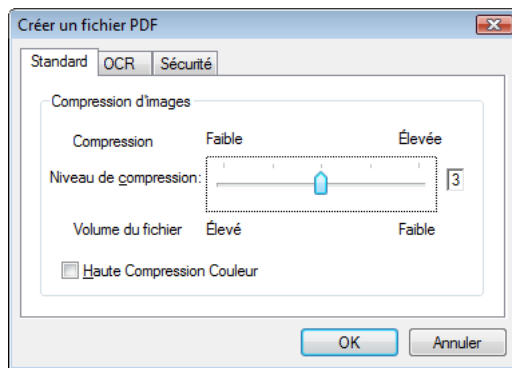
Si vous sélectionnez l'option Numérisation avec profil

Dans la boîte de dialogue [Éditeur de profil], sélectionnez un profil. Cliquez sur l'onglet [Formats du fichier et du nom] puis sélectionnez un format dans la liste déroulante [Format de fichier].



3 Pour configurer le format PDF, cliquez sur le bouton [Option PDF].

⇒ La boîte de dialogue [Créer un fichier PDF] s'ouvre.



Dans cette boîte de dialogue vous pouvez modifier le taux de compression pour créer un fichier, créer des fichiers PDF indexables, et assigner un mot de passe pour ouvrir le fichier.

CONSEIL

Pour en savoir plus sur la boîte de dialogue [Créer un fichier PDF], consultez la rubrique d'aide de ScandAll PRO.

4 Numérisez avec ScandAll PRO.

⇒ La numérisation terminée, les images sont affichées dans la fenêtre de ScandAll PRO et sauvegardées au format PDF.

CONSEIL

- Vous pouvez choisir de ne pas afficher les images numérisées dans la fenêtre de ScandAll PRO lors de leur numérisation. Pour en savoir plus, consultez la rubrique d'aide de ScandAll PRO.
- Vous pouvez modifier ou visualiser les images numérisées après la fermeture de la fenêtre de ScandAll PRO. Pour en savoir plus, consultez la rubrique d'aide de ScandAll PRO.

Diviser un document multipage à l'aide de bandes codées

Vous pouvez utiliser des feuilles à bandes codées pour fractionner les images numérisées avec ScandAll PRO. Sans avoir à interrompre la numérisation en cours, cette fonction vous permet de fractionner les images numérisées d'un document multipage selon une unité spécifiée et de les sauvegarder respectivement dans des dossiers distincts. Si le format de fichier de sortie est défini sur PDF ou TIFF multipage et un document multipage est numérisé, le nombre de pages pourra être divisé selon l'unité spécifiée et des fichiers distincts seront sauvegardés.

La méthode vous est expliquée dans les paragraphes qui suivent.

1 Préparez des intercalaires à bandes codées.

Le fichier PDF à utiliser comme intercalaire à bande codées existe en 4 formats différents (A3, A4, Double Lettre et Lettre). Avant d'utiliser la fonction d'intercalaire basée sur des bandes codées, vous devez sélectionner le menu [Démarrer] → [Tous les programmes] → [Fujitsu ScandAll PRO] → [Bandes codées] → [Job Separation (A3)], [Job Separation (A4)], [Job Separation (DoubleLetter)] ou [Job Separation (Letter)] pour imprimer autant de fichiers PDF au format spécifié que nécessaire.

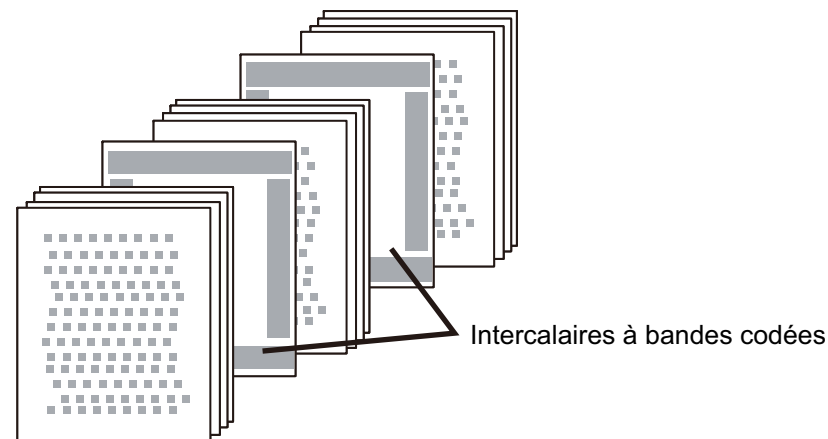
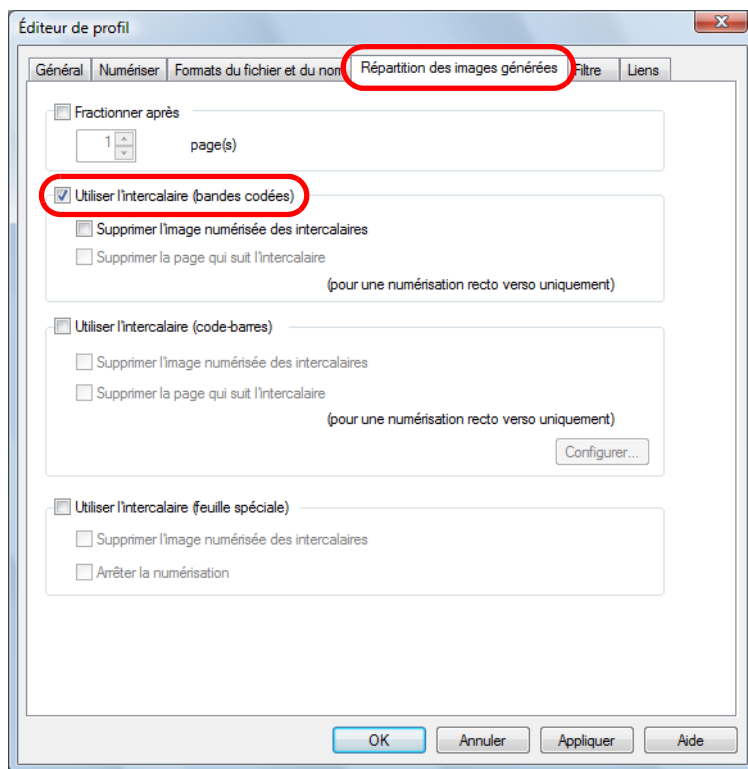
IMPORTANT

- Assurez-vous des consignes suivantes lorsque vous imprimez un intercalaire à bandes codées :
 - utilisez une feuille blanche et vierge ;
 - réglez l'échelle sur 100%.
La feuille n'est pas correctement reconnue lorsqu'elle est imprimée au format inférieur à l'original ;
 - ne conservez pas les toners.
La feuille n'est pas correctement reconnue si l'impression est trop claire ;
 - n'utilisez pas de papier fin pour éviter tout effet de transparence.
Si le texte imprimé est visible sur le verso, le scanneur détectera un document recto verso.
- Si vous imprimez une feuille à bandes codées avec un photocopieur, assurez-vous que le format et la densité des couleurs de l'original ont été conservés.
- L'utilisation répétée des mêmes intercalaires risque d'altérer la reconnaissance (présence de poussière de papier etc.). N'hésitez pas à réaliser de nouveaux intercalaires dans le cas d'une reconnaissance défectueuse ou s'ils sont tachés.

2 Créez un profil dans ScandAll PRO puis ouvrez la boîte de dialogue [Éditeur de profil].

Pour en savoir plus sur la création de profils, reportez-vous à la section "[2.6 Méthodes de numérisation \(Numérisation avec profil\)](#)" (page 24).

3 Cliquez sur l'onglet [Répartition des images générées] puis cochez la case [Utiliser l'intercalaire (bandes codées)].



- 5 Sélectionnez le profil créé puis démarrez la numérisation. Pour en savoir plus sur la numérisation avec profil, reportez-vous à la section "[2.6 Méthodes de numérisation \(Numérisation avec profil\)](#)" (page 24).

CONSEIL

- Afin de ne pas sauvegarder les images des intercalaires à bandes codées, cochez la case [Supprimer l'image numérisée des intercalaires].
- Lors d'une numérisation recto verso, vous pouvez activer la sauvegarde du verso de la feuille à bandes codées en cochant la case [Supprimer la page qui suit l'intercalaire].

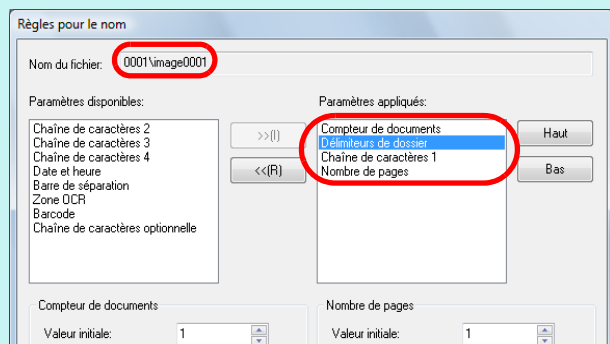
- 4 Séparez vos piles de documents avec les intercalaires à bandes codées.

Insérez les intercalaires de manière que le côté où sont imprimées les bandes soit contre le plateau d'alimentation AAD.

CONSEIL

Vous trouverez ci-dessous des explications pour enregistrer les images numérisées de chaque lot dans des dossiers distincts. Cette section vous explique comment paramétrer [Compteur de documents] pour nommer les dossiers de sauvegarde, ainsi que [Chaîne de caractères 1] et [Nombre de pages] pour nommer les fichiers numérisés.

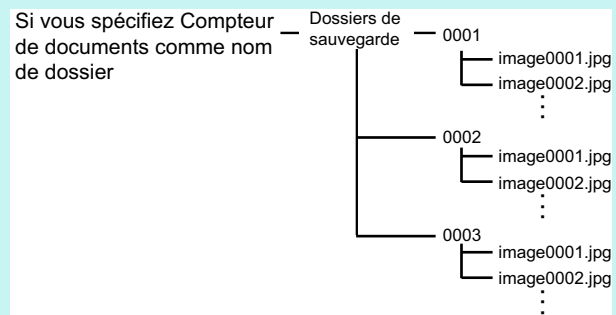
- 1 Cochez la case [Utiliser les règles pour le nom] dans l'onglet [Formats du fichier] et du nom dans la boîte de dialogue [Éditeur de profil] et cliquez sur le bouton [Règles]. La boîte de dialogue [Règles pour le nom] s'ouvre.
- 2 Réglez les éléments [Compteur de documents], [Délimiteurs de dossier], [Chaîne de caractères 1] et [Nombre de pages] dans [Paramètres appliqués].



Les rubriques paramétrées au-dessus de [Délimiteurs de dossier] seront utilisées pour nommer les dossiers de sauvegarde.

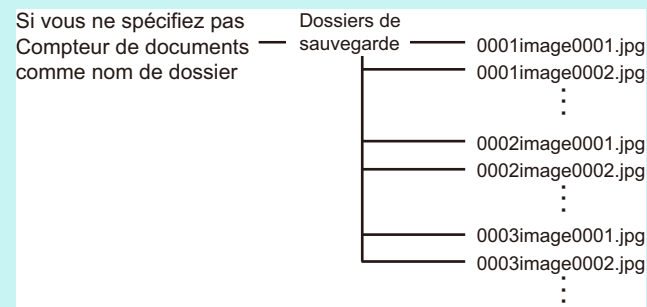
Dans cet exemple, la rubrique [Compteur de documents] sera utilisée pour nommer les dossiers qui accueilleront les images numérisées.

Exemple de sauvegarde :



Si le paramètre [Délimiteurs de dossier] n'est pas choisi, aucun dossier ne sera créé. Ainsi, [Compteur de documents], [Chaîne de caractères 1] et [Nombre de pages] formeront le nom du fichier.

Exemple de sauvegarde :



Diviser un document multipage à l'aide de codes-barres

Vous pouvez utiliser des feuilles à codes-barres pour séparer les images numérisées avec ScandAll PRO. Sans avoir à interrompre la numérisation en cours, cette fonction vous permet de fractionner les images numérisées d'un document multipage selon une unité spécifiée et de les sauvegarder respectivement dans des dossiers distincts. Si le format de fichier de sortie est défini sur PDF ou TIFF multipage et un document multipage est numérisé, le nombre de pages pourra être divisé selon l'unité spécifiée et des fichiers distincts seront sauvegardés. Vous pouvez créer des fichiers et des dossiers dont le nom inclura une numérotation ou un texte reconnu depuis un code à barres.

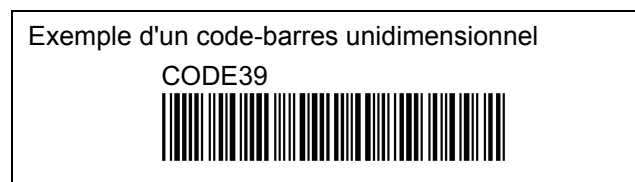
Voici la liste des codes à barres qui pourront être détectés par ScandAll PRO

Codes-barres unidimensionnels

Code	Jeu de caractères	Nombre de digits
UPC/EAN/ JAN	Caractères numériques	UPC:12 (UPC-A uniquement ; avec clé de contrôle) EAN, JAN : 8 ou 13 (avec clé de contrôle)
CODE39 (*1)	Données ASCII	de 1 à 32 (caractères de départ et de fin non inclus)
CODE128/ EAN128	Données ASCII	de 1 à 32 (clés de contrôle non incluses)

Code	Jeu de caractères	Nombre de digits
Codabar (NW7)	4 caractères de départ et de fin, caractères numériques, 6 caractères spéciaux	de 1 à 32 (caractères de départ et de fin non inclus)
ITF	Caractères numériques	2 à 32 (toujours un nombre pair de chiffres)

*1 : Fonctionne en mode Full ASCII.

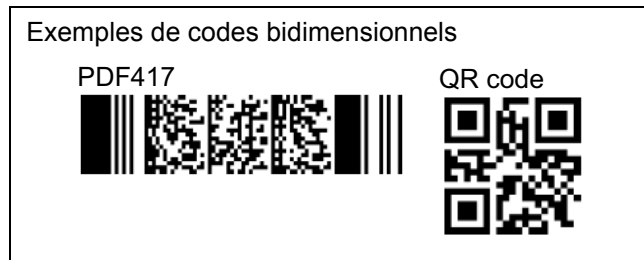


Pour en savoir plus sur les paramètres de détection des codes-barres unidimensionnels, reportez-vous à la section ["Paramètres de détection des codes-barres unidimensionnels"](#) (page 37).

Codes bidimensionnels

Code	Jeu de caractères	Nombre de digits
PDF417	données ASCII, données binaires (caractères multibytes) mélange des types de données précités	Mélange alphanumérique : 1850 caractères maximum Chiffres : 2 710 chiffres maximum Données binaires : 1 108 bits maximum

Code	Jeu de caractères	Nombre de digits
QR code	caractères alphanumériques, caractères spéciaux, caractères multibytes, codes de contrôle mélange des types de données précités	Mélange alphanumérique : 395 caractères maximum Chiffres : 652 chiffres maximum Kanji, Kana pleine largeur (japonais) : 167 caractères maximum



- Pour en savoir plus sur les paramètres de la détection PDF417, reportez-vous à la section "[Paramètres de détection PDF417](#)" (page 38).
- Pour en savoir plus sur les paramètres de détection du code QR, reportez-vous à la section "[Paramètres de détection du QR code](#)" (page 38).
Toutefois, les codes QR fractionnés ne peuvent pas être numérisés.

Voici la liste des paramètres de détection des codes à barres :

Paramètres de détection des codes-barres unidimensionnels

Option de menu	Paramètre
Hauteur	entre 10 et 30 mm/0,39 et 1,18 po.
Largeur	300 mm/11,81 po. au maximum

Option de menu	Paramètre
Marges	5 mm/0,20 po. au minimum autour du code-barres (Les bords gauche et droit du ITF doivent être égaux ou supérieurs à 5 mm/0,20 po. ou équivalents à 6 fois ou plus la largeur de l'élément fin. La dimension la plus longue sera prise en compte.)
Couleur	Noir
Couleur de base	Blanc
Résolution	Entre 200 et 600 ppp
Orientation	Horizontale et verticale
Largeur de l'élément fin/Largeur du module	<ul style="list-style-type: none"> ● UPC/EAN/JAN 300 ppp au minimum : 0,264 mm/0,010 po. au minimum Moins de 300 ppp : 0,30 mm/0,012 po. au minimum ● CODE39/CODE128/EAN128/Codabar(NW7) 300 ppp au minimum : 0,20 mm/0,008 po. au minimum Moins de 300 ppp : 0,30 mm/0,012 po. au minimum ● ITF 300 ppp au minimum : 0,254 mm/0,010 po. au minimum Moins de 300 ppp : 0,30 mm/0,012 po. au minimum
Largeur d'un élément grand	14,0 mm/0,55 po. au minimum (Pour UPC/EAN/JAN/CODE128/EAN128, cela correspond à la largeur de l'élément le plus grand, équivalente à la largeur totale des quatre modules.)

Option de menu	Paramètre
Espaces inter-caractères	<ul style="list-style-type: none"> ● UPC/EAN/JAN/CODE128/EAN128/ITF Aucun ● CODE39/Codabar(NW7) Doivent être égaux ou inférieurs à 1,52 mm / 0,06 po. ou équivalents à 3 fois la largeur de l'élément fin (la dimension la plus importante sera prise en compte) et égaux ou supérieurs à la largeur de l'élément fin.

Paramètres de détection PDF417

Option de menu	Paramètre
Largeur du module	0,3 à 2,0 mm/0,01 à 0,08 po.
Hauteur du module	La hauteur recommandée doit être trois fois plus grande que la longueur au minimum (Si la hauteur est deux fois moins grande que la largeur, le module ne sera pas reconnu.)
Largeur du code-barres (largeur totale)	25,5 à 170,0 mm/1,00 à 6,69 po.
Hauteur	10,0 à 30,0 mm/0,39 à 1,18 po.
Marges	5 mm/0,20 po. au minimum autour du code-barres
Couleur	Noir
Couleur de base	Blanc
Résolution	Entre 200 et 600 ppp
Orientation	Horizontale et verticale
Niveau de correction des erreurs	0/2/3/4/5/6/7

Paramètres de détection du QR code

Option de menu	Paramètre
Modèle	Modèle 2 les modes ECI et FNC1 ne sont pas compatibles
Version	de 3 à 10
Type d'informations	caractères alphanumériques, caractères spéciaux, caractères multibytes, codes de contrôle mélange des types de données précités
Taille de la cellule	0,40 mm/0,02 po. au minimum
Marges	4 cellules au minimum de chaque côté du code-barres
Couleur	Noir
Couleur de base	Blanc
Résolution	Entre 300 et 600 ppp
Orientation	Horizontale et verticale
Niveau de correction des erreurs	L/M/Q/H

IMPORTANT

- Si le code-barres ne respecte pas la combinaison des paramètres, il pourrait ne pas être reconnu.
- Si plus d'un code-barres est détecté dans la zone, le premier code détecté sera pris en considération.
- Vous pouvez utiliser les codes bidimensionnels uniquement si vous avez activé la fonction Premium. Pour en savoir plus sur l'activation de l'option Premium, reportez-vous à la section "2.10 Condition d'activation de l'option Premium" (page 73).
- Si des codes-barres non désirés sont reproduits sur vos images numérisées, celles-ci pourraient être incorrectement réparties, voire supprimées selon la configuration de la numérisation. Nous vous invitons à limiter les types ou la zone de détection des codes-barres.
- L'utilisation répétée des mêmes feuilles pourrait altérer la reconnaissance (ex. présence de poussière de papier). Si la feuille est incorrectement reconnue ou comporte des traces, remplacez-la.
- N'hésitez pas à réaliser de nouveaux codes-barres. Si le texte reconnu depuis le code-barres comporte des caractères de contrôle et/ou des caractères non valides pour un nom de fichier ou de dossier, tels que \ / : * ? " < > |, ils sont remplacés par un espace () ou par un trait de soulignement (_) au moment de nommer le dossier ou le fichier.
Certains caractères de contrôle peuvent être ignorés.
- Les codes-barres peuvent être incorrectement reconnus selon le document (désalignement), la configuration du pilote et/ou de l'impression des codes-barres. Assurez-vous que les codes-barres seront correctement détectés.

La méthode vous est expliquée dans les paragraphes qui suivent.

L'exemple vous explique comment limiter la zone de détection d'un code-barres lors de la numérisation de documents.

1 Numériser une image échantillon pour une reconnaissance par codes barres.

Pour en savoir plus sur le mode de numérisation, reportez-vous à la section "2.5 Méthodes de numérisation (Numériser)" (page 21) ou "2.6 Méthodes de numérisation (Numérisation avec profil)" (page 24).

CONSEIL

L'image créée avec ScandAll PRO peut être utilisée comme échantillon.

Les conditions détaillées sont les suivantes :

Format du fichier	Type d'image	Taille du papier	Résolution
BMP	Monochrome Gris 8 bits Couleur 24 bits	Hauteur et largeur : Entre 50 et 453 mm	200 ppp au minimum
JPEG (*1)	Gris 8 bits Couleur 24 bits		
TIFF (*2)	Monochrome Gris 8 bits Couleur 24 bits		

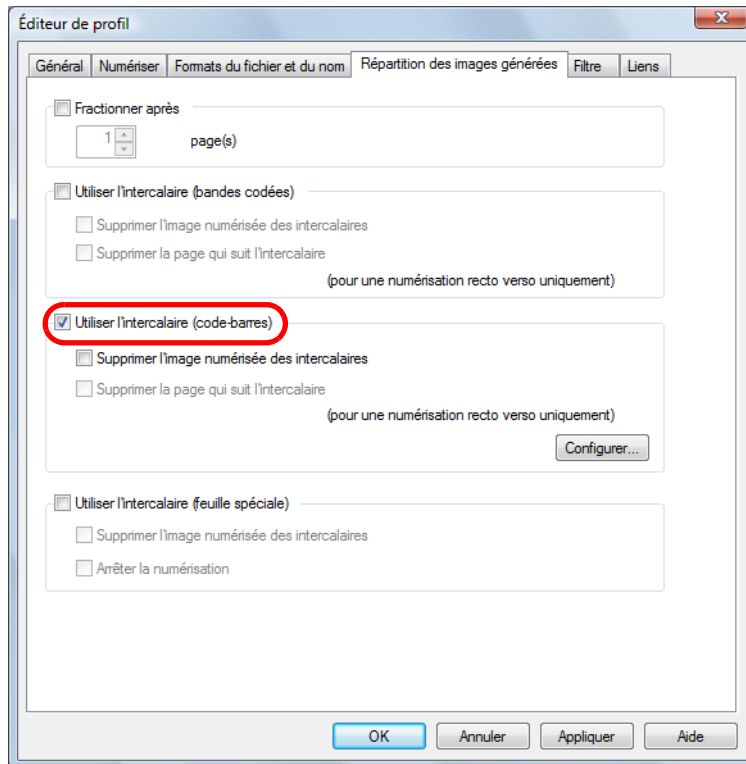
*1 : l'image JPEG progressive n'est pas comprise.

*2 : avec Multipage TIFF, la première page affichée est un échantillon.

2 Créez un profil dans ScandAll PRO puis ouvrez la boîte de dialogue [Éditeur de profil].

Pour en savoir plus sur la création de profils, reportez-vous à la section "2.6 Méthodes de numérisation (Numérisation avec profil)" (page 24).

- 3** Cliquez sur l'onglet [Répartition des images générées] puis cochez la case [Utiliser l'intercalaire (code-barres)].

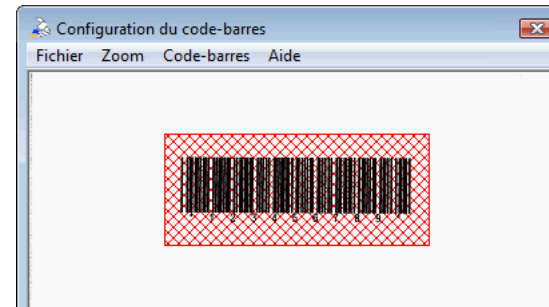


CONSEIL

- Afin de supprimer l'image numérisées des intercalaires, cochez la case [Supprimer l'image numérisée des intercalaires].
- Dans le cas d'une numérisation recto verso, vous pouvez ignorer la numérisation du verso vierge de vos intercalaires à bandes codées en cochant la case [Supprimer la page qui suit l'intercalaire].

- 4** Cliquez sur le bouton [Configurer].
⇒ La boîte de dialogue [Configuration du code-barres] s'ouvre.

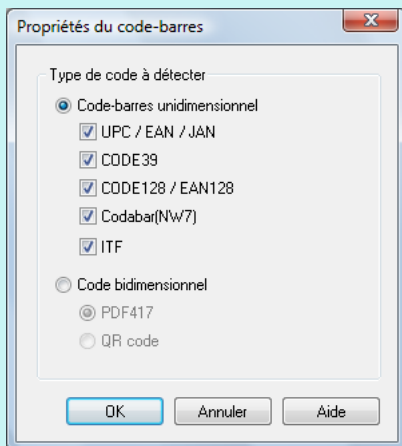
- 5** Cliquez et faites glisser le pointeur de la souris pour sélectionner la zone où détecter le code à barres.
⇒ La zone sélectionnée est quadrillée en rouge.



CONSEIL

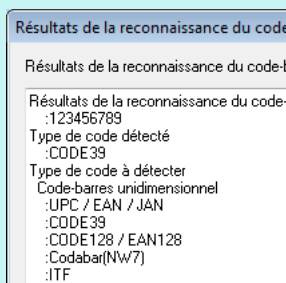
- Affichage de l'image échantillon
L'échantillon affiché dans la boîte de dialogue [Configuration du code-barres] est une image préalablement affichée et sauvegardée. Si aucune image n'est pertinente, la dernière image affichée sur le fenêtre principale sera l'image échantillon. Toutefois, une image ne sera pas affichée dans les conditions ci-dessous.
 - Il n'y a aucune image dans la fenêtre principale.
 - L'image dans la fenêtre principale ne remplit pas les conditions pour être un échantillon.
 Si aucune image n'est affichée ou si vous souhaitez modifier l'image échantillon à afficher, sélectionnez le menu [Fichier] → [Ouvrir] pour sélectionner une image échantillon.

- **Propriétés du code-barres**
 Vous pouvez spécifier les paramètres avancés de reconnaissance du code-barres dans le menu [Code-barres] → [Avancé] (vous pouvez sélectionner "Code bidimensionnel" lorsque l'option Premium est activée). Pour en savoir plus, consultez les rubriques d'aide de ScandAll PRO.



Si la numérisation du code-barres devient lente, limitez le type de codes à détecter ou diminuez sa zone.

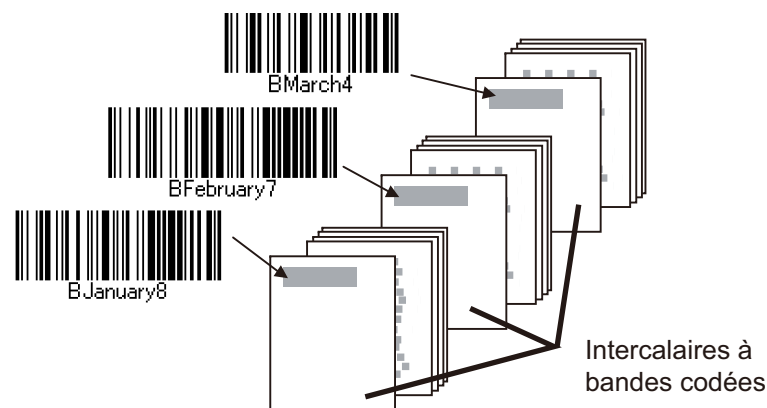
- **Résultats de la reconnaissance du code-barres**
 Vous pouvez confirmer la détection du code-barres avec l'image échantillon via le menu [Code-barres] → [Reconnaissance du code-barres]. Cette section détaille la boîte de dialogue [Résultats de la reconnaissance du code-barres] lorsque l'option Premium est activée.



6 Après avoir sélectionné la zone, cliquez sur le menu [Fichier] → [Quitter] pour enregistrer les paramètres.

7 Séparez vos piles de documents avec les intercalaires à codes-barres imprimés.

Placez les documents de manière que le côté avec les codes soit posé contre le plateau d'alimentation AAD.



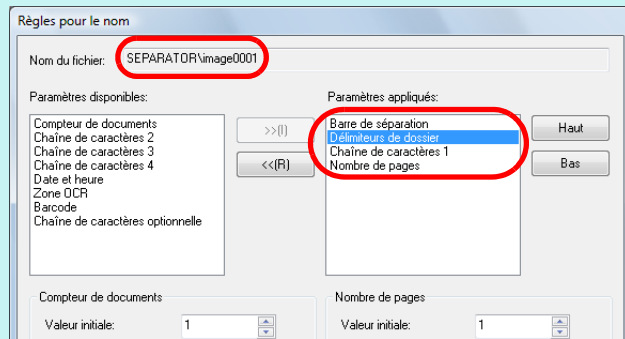
8 Sélectionnez le profil créé puis démarrez la numérisation. Pour en savoir plus sur la numérisation avec profil, reportez-vous à la section "[2.6 Méthodes de numérisation \(Numérisation avec profil\)](#)" (page 24).

CONSEIL

Pour enregistrer les images numérisées de chaque profil dans des dossiers distincts et nommer ces différents lots selon les chaînes de caractères reconnues des codes-barres, configurez les paramètres suivants.

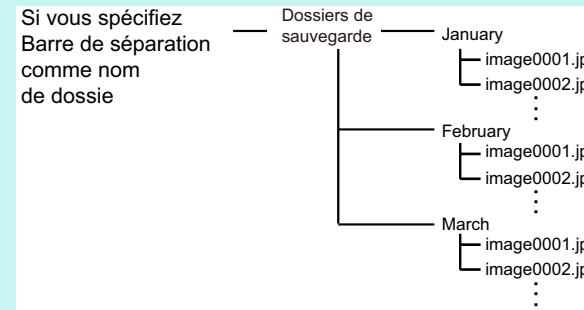
Cette section vous explique comment paramétrer [Barre de séparation] pour nommer les dossiers de sauvegarde, ainsi que [Chaîne de caractères 1] et [Nombre de pages] pour nommer les fichiers numérisés comme exemple.

- 1 Cochez la case [Utiliser les règles pour le nom] dans l'onglet [Formats du fichier] et du nom dans la boîte de dialogue [Éditeur de profil] et cliquez sur le bouton [Règles]. La boîte de dialogue [Règles pour le nom] s'ouvre.
- 2 Dans [Paramètres appliqués], configurez les paramètres [Barre de séparation], [Délimiteurs de dossier], [Chaîne de caractères 1] et [Nombre de pages].



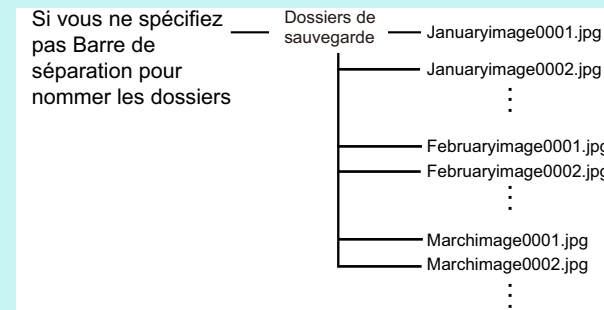
Le paramètre [Barre de séparation] positionné en tête, avant [Délimiteurs de dossier], est le nom du dossier. Les images numérisées seront stockées dans ce dossier.

Exemple de sauvegarde :



Si vous ne paramétrez pas [Délimiteurs de dossier], aucun dossier ne sera créé. Ainsi, seuls [Barre de séparation], [Chaîne de caractères 1] et [Nombre de pages] formeront le nom du fichier.

Exemple de sauvegarde :



Utiliser les touches du scanner pour une numérisation rapide

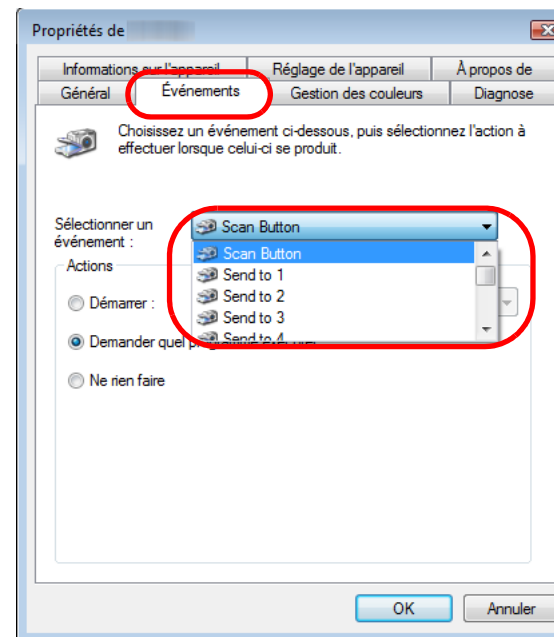
Vous pouvez lancer une numérisation en appuyant sur la touche [Scan] ou [Send to] du scanner. Au préalable, vous devez configurer ces touches en leur assignant une application de numérisation.

Configuration de l'ordinateur

- 1 Allumez le scanner après vous être assuré qu'il est correctement branché sur votre ordinateur.
Pour en savoir plus, consultez le Guide d'utilisation de votre scanner.
- 2 Sélectionnez le menu [Démarrer] → [Panneau de configuration].
⇒ La fenêtre correspondante s'ouvre.
- 3 Sélectionnez l'icône [Matériel et son].
⇒ La fenêtre correspondante s'ouvre.
- 4 Double-cliquez sur l'icône [Scanneurs et appareils photo].
⇒ La fenêtre correspondante s'ouvre.
- 5 Affichez les propriétés du scanner.
Double-cliquez sur l'icône du scanner.

- 6 Sélectionnez l'onglet [Événements] et choisissez l'événement.

Dans la liste déroulante [Sélectionner un événement], effectuez votre choix.



Voici les événements disponibles :

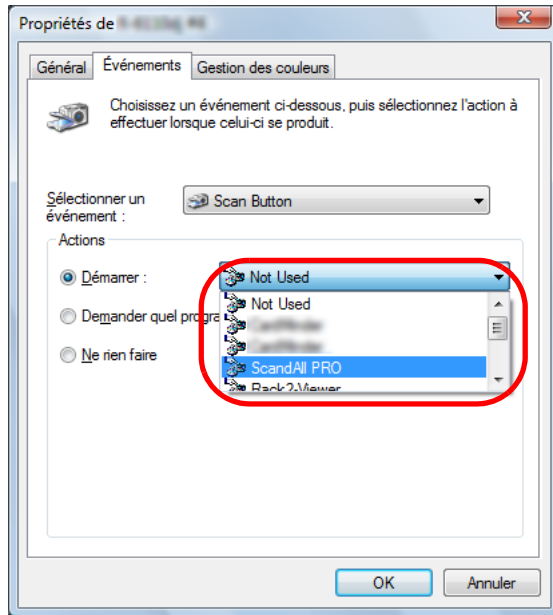
- Scan (avec la touche [Scan]) ;
- Send to 1 to n (avec la touche [Send to] accompagnée d'un nombre (de 1 à n) affiché sur l'écran du panneau de commande).

IMPORTANT

Les chiffres affichés sur le panneau de commande diffèrent selon le scanner sélectionné.
Exemple : Send to 1 à 9

7 Sélectionnez l'application à démarrer lorsqu'un événement se produit.

Cochez la case d'option [Démarrer] dans la rubrique [Actions] puis sélectionnez l'application que vous souhaitez utiliser.



8 Cliquez sur le bouton [OK].

CONSEIL

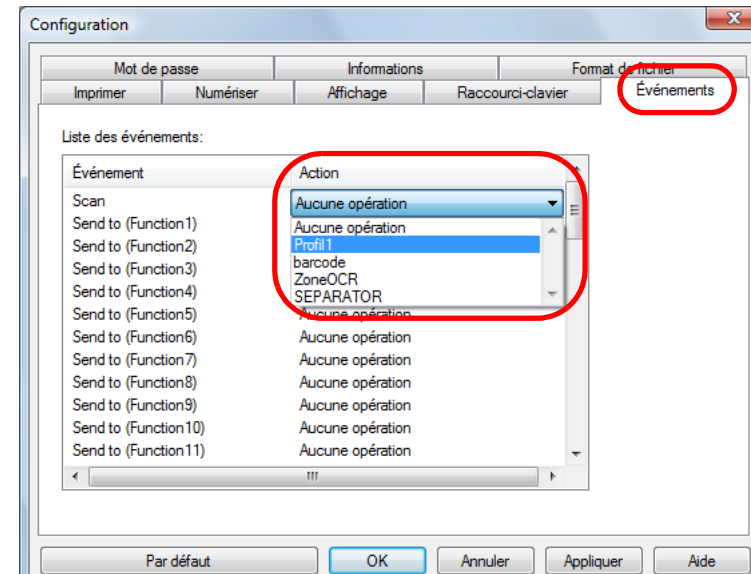
- La configuration des paramètres de l'ordinateur pour une application autre que ScandAll PRO est terminée. Enfin, configurez votre scanner comme indiqué à la section "Paramètres du scanner" (page 45).
- Les fenêtres à l'écran et les instructions peuvent différer suivant votre système d'exploitation.
- Pour configurer d'autres événements, répétez les étapes 6 à 7, puis terminez par l'étape 8.

9 Exécutez ScandAll PRO.

10 Sélectionnez le menu [Outils] → [Préférences].
⇒ La boîte de dialogue [Configuration] s'ouvre.

11 Cliquez sur l'onglet [Événements].

12 Sélectionnez l'action correspondant à l'événement configuré à l'étape 6, puis sélectionnez dans la liste le profil de numérisation que vous souhaitez utiliser.



CONSEIL

Vous devez d'abord créer des profils. Pour en savoir plus sur la création de profils, reportez-vous à la section "2.6 Méthodes de numérisation (Numérisation avec profil)" (page 24).

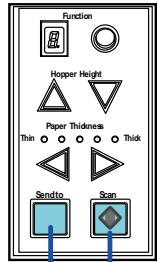
13 Cliquez sur le bouton [OK].

14 Quittez ScandAll PRO.

Paramètres du scanner

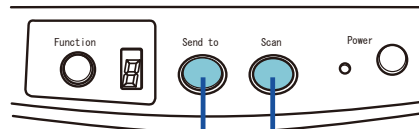
1 Configurez les touches sur le scanner.

Type AAD



Touche [Scan]
Touche [Send to]

Type à plat



Touche [Send to]
Touche [Scan]

- Avec la touche [Scan]
Aucun changement de paramètres n'est nécessaire.
- Avec la touche [Send to]
 - 1 Appuyez sur la touche [Fonction] pour afficher le chiffre correspondant à l'événement désiré.
 - 2 Faites correspondre l'événement configuré par l'ordinateur (Send to 1 to n) et le chiffre.
Par exemple, pour exécuter l'événement [Send to 2], affichez le chiffre [2] sur le panneau de commande.

2 Appuyez sur la touche configurée sur le scanner.

⇒ Une numérisation avec profil est exécutée selon les paramètres de celui-ci.

IMPORTANT

Selon le scanner que vous utilisez, le nom des profils spécifiés avec [Send to 1 to n] à l'étape 12 s'affiche sur le panneau de commande. Toutefois, l'affichage pourrait être incorrect si :

- le nom est dans une langue qui n'est pas prise en charge par le scanner (les langues non compatibles sont accompagnées du symbole ■) ;
- le nom est composé d'un nombre de caractères supérieur au nombre de chiffres disponibles (16 chiffres × 3 lignes).

CONSEIL

Les caractéristiques du panneau de commande dépendent du modèle de scanner.
Pour en savoir plus, consultez le Guide d'utilisation du scanner que vous utilisez.

Spécifier le résultat de la zone OCR en tant que nom de fichier

ScandAll PRO est compatible avec la fonction Zone OCR. Avec cette fonction, vous pouvez exécuter Zone OCR sur la zone particulière d'un document numérisé et générer les résultats reconnus dans un fichier d'informations d'indexation. Vous pouvez également utiliser la chaîne de caractères reconnue par la fonction Zone OCR pour nommer des fichiers et dossiers.

Cette section vous explique comment nommer un fichier avec les caractères reconnus par la Zone OCR.

CONSEIL

- Nous vous invitons à utiliser les résolutions suivantes : Une résolution supérieure à 600 ppp ne peut pas être reconnue pour Couleur/Gris.
 - Monochrome : 400/600 ppp
 - Couleur/Gris : 200/300 ppp
- La fonction de recadrage du pilote et le filtre de correction de l'orientation peuvent augmenter le taux de reconnaissance.

La méthode vous est expliquée dans les paragraphes qui suivent.

Dans cet exemple, les rubriques utilisées pour nommer les fichiers sont [Chaîne de caractères 1], [Nombre de pages] et les résultats de la Zone OCR.

- 1 Numériser une image échantillon pour Zone OCR.
Pour en savoir plus sur le mode de numérisation, reportez-vous à la section "[2.5 Méthodes de numérisation \(Numériser\)](#)" (page 21) ou "[2.6 Méthodes de numérisation \(Numérisation avec profil\)](#)" (page 24).

CONSEIL

L'image créée avec ScandAll PRO peut être utilisée comme échantillon.

Les conditions détaillées sont les suivantes :

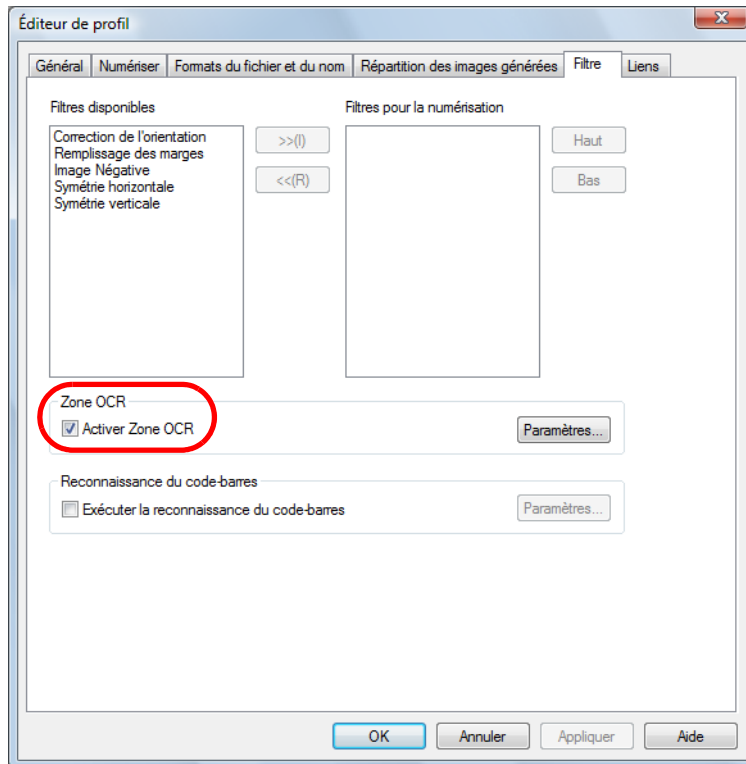
Format du fichier	Type d'image	Taille du papier	Résolution
BMP	Monochrome Gris 8 bits Couleur 24 bits	Hauteur et largeur : Entre 50 et 453 mm	200 ppp au minimum
JPEG (*1)	Gris 8 bits Couleur 24 bits		
TIFF (*2)	Monochrome Gris 8 bits Couleur 24 bits		

*1 : l'image JPEG progressive n'est pas comprise.

*2 : avec Multipage TIFF, la première page affichée est un échantillon.

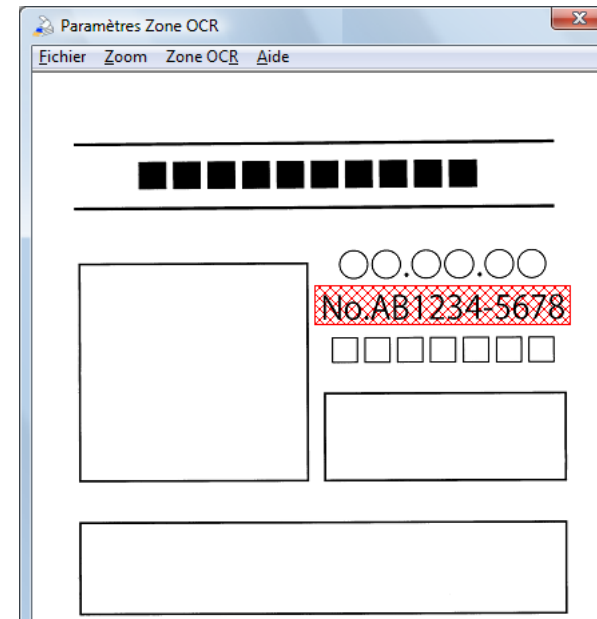
- 2 Créez un profil dans ScandAll PRO puis ouvrez la boîte de dialogue [Éditeur de profil].
Pour en savoir plus sur la création de profils, reportez-vous à la section "[2.6 Méthodes de numérisation \(Numérisation avec profil\)](#)" (page 24).

- 3** Cliquez sur l'onglet [Filtre] puis cochez la case [Activer Zone OCR].



- 4** Cliquez sur le bouton [Paramètres].
⇒ La boîte de dialogue [Paramètres Zone OCR] s'ouvre.

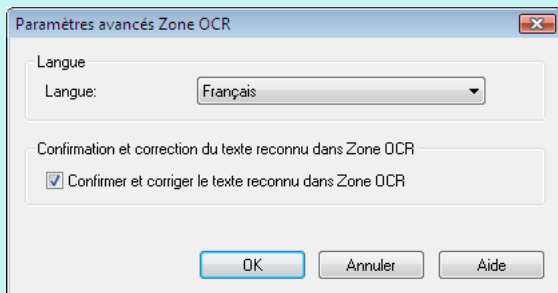
- 5** Tracez une Zone OCR avec le pointeur de la souris.
⇒ La zone sélectionnée est quadrillée en rouge.



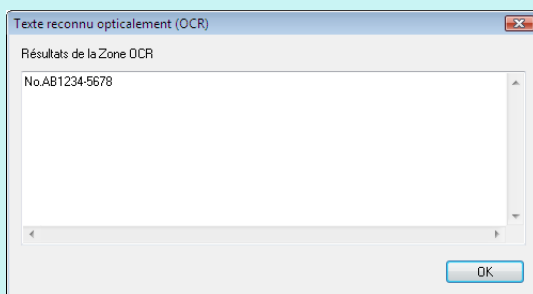
CONSEIL

- **Affichage de l'image échantillon**
L'image sauvegardée s'affiche dans la boîte de dialogue [Paramètres Zone OCR]. Si aucune image n'est pertinente, la dernière image affichée sur le fenêtre principale sera l'image échantillon. Toutefois, une image ne sera pas affichée dans les conditions ci-dessous.
 - Il n'y a aucune image dans la fenêtre principale.
 - L'image dans la fenêtre principale ne remplit pas les conditions pour être un échantillon.
 Si aucune image n'est affichée ou si vous souhaitez modifier l'image échantillon à afficher, sélectionnez le menu [Fichier] → [Ouvrir] pour sélectionner une image échantillon.

- Paramètres avancés Zone OCR
Vous pouvez spécifier les paramètres avancés de la zone OCR dans le menu [Zone OCR] → [Avancé]. Pour en savoir plus, consultez les rubriques d'aide de ScandAll PRO.



- Texte reconnu optiquement (OCR)
Vous pouvez vérifier le résultat de l'image échantillon dans le menu [Zone OCR] → [Zone OCR].

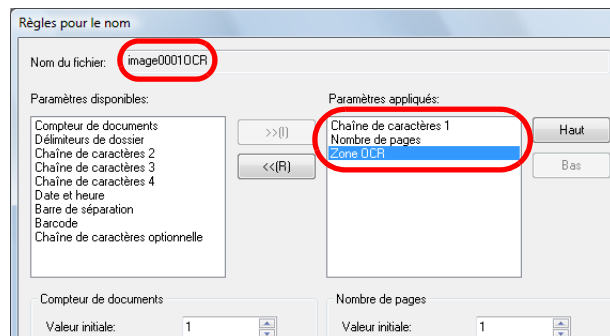


6 Après avoir sélectionné la zone, cliquez sur le menu [Fichier] → [Quitter] pour enregistrer les paramètres.

7 Ouvrez la boîte de dialogue [Éditeur de profils], cliquez sur l'onglet [Formats du fichier et du nom], puis cliquez sur le bouton [Règles pour le nom].

⇒ La boîte de dialogue [Règles pour le nom] s'ouvre.

8 Dans [Paramètres appliqués], réglez [Chaîne de caractères 1], [Nombre de pages] et [Zone OCR].



⇒ Les rubriques [Chaîne de caractères 1], [Nombre de pages] et les résultats de la Zone OCR seront utilisés pour nommer le fichier.

IMPORTANT

Notez ce qui suit lorsque vous utilisez des caractères reconnus par la Zone OCR pour nommer un fichier.

- 32 caractères au maximum peuvent être reconnus.
- Les caractères non autorisés (\ / : ? * " < > |) sont remplacés par un espace (" ") ou un trait de soulignement ("_").
- S'il y a plusieurs lignes, les sauts de lignes sont supprimés.
- Pour la création d'un fichier composé d'une seule page, veuillez inclure Nombre de pages dans le nom de fichier. Si vous ne le faites pas, le nom du fichier pourrait être dupliqué.
- Lorsque des fichiers de type multipage sont créés, la chaîne de caractères reconnue par la Zone OCR en haut de la page, sera utilisée pour nommer le fichier.

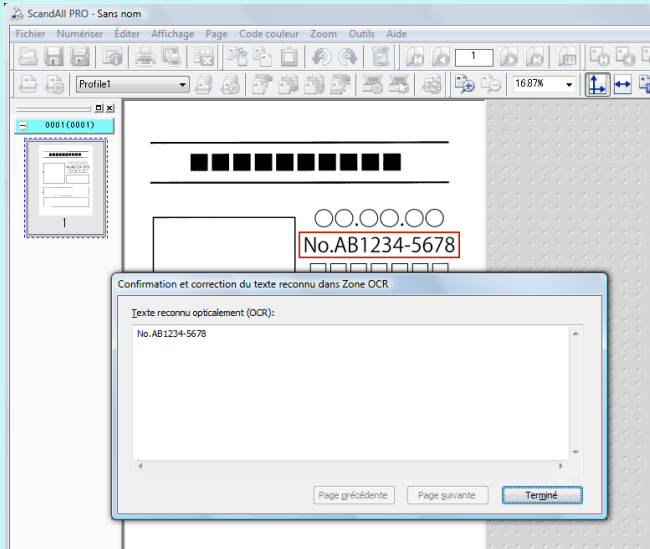
9 Chargez un document dans le scanner.

10 Sélectionnez le profil créé puis démarrez la numérisation. Pour en savoir plus sur la numérisation avec profil, reportez-vous à la section "2.6 Méthodes de numérisation (Numérisation avec profil)" (page 24).

CONSEIL

Confirmer et corriger les résultats de la zone OCR

Si vous cochez la case [Confirmer et corriger le texte reconnu dans Zone OCR] dans la boîte de dialogue [Paramètres avancés Zone OCR], la boîte de dialogue [Confirmation et correction du texte reconnu dans Zone OCR] s'ouvrira dans le cas d'une numérisation avec un profil. Vous pouvez confirmer et corriger les résultats de la zone OCR dans cette boîte de dialogue.



Spécifier le résultat de Barcode Recognition en tant que nom de fichier

ScandAll PRO est compatible avec la fonction de détection des codes-barres. Avec cette fonction, vous pouvez exécuter la reconnaissance du code-barres sur la zone particulière d'un document numérisé et générer les résultats reconnus dans un fichier d'informations d'indexation. De plus, vous pouvez utiliser la chaîne de caractères reconnue par la fonction de détection du code-barres pour nommer vos fichiers et dossiers.

Par ailleurs, vous pouvez sauvegarder les images dans des fichiers séparés en utilisant les feuilles à code-barres comme intercalaires. Et vous pouvez également définir les résultats de la reconnaissance des feuilles à code-barres comme nom de fichier. Pour en savoir plus, reportez-vous à la section "[Diviser un document multipage à l'aide de codes-barres](#)" (page 36).

CONSEIL

La résolution recommandée d'une image pour une parfaite détection du code-barres doit être comprise entre 200 et 600 ppp.

La méthode vous est expliquée dans les paragraphes qui suivent.

Dans cet exemple, les rubriques utilisées pour nommer les fichiers sont [Chaîne de caractères 1], [Nombre de pages] et les résultats de la Zone OCR.

- 1 Numériser une image échantillon pour une reconnaissance par codes barres.
Pour en savoir plus sur le mode de numérisation, reportez-vous à la section "[2.5 Méthodes de numérisation \(Numériser\)](#)" (page 21) ou "[2.6 Méthodes de numérisation \(Numérisation avec profil\)](#)" (page 24).

CONSEIL

L'image créée avec ScandAll PRO peut être utilisée comme échantillon.

Les conditions détaillées sont les suivantes :

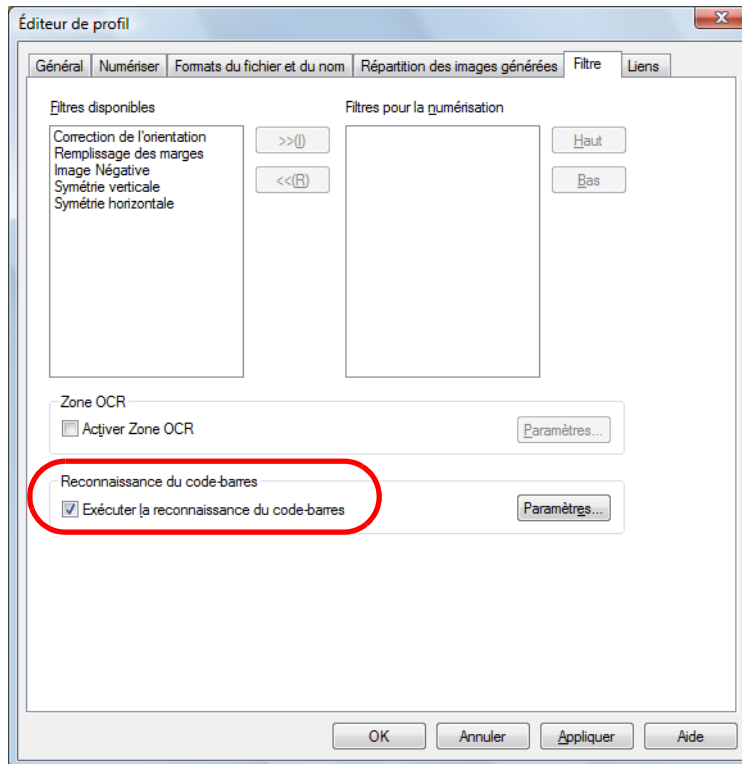
Format du fichier	Type d'image	Taille du papier	Résolution
BMP	Monochrome Gris 8 bits Couleur 24 bits	Hauteur et largeur : Entre 50 et 453 mm	200 ppp au minimum
JPEG (*1)	Gris 8 bits Couleur 24 bits		
TIFF (*2)	Monochrome Gris 8 bits Couleur 24 bits		

*1 : l'image JPEG progressive n'est pas comprise.

*2 : avec Multipage TIFF, la première page affichée est un échantillon.

- 2 Créez un profil dans ScandAll PRO puis ouvrez la boîte de dialogue [Éditeur de profil].
Pour en savoir plus sur la création de profils, reportez-vous à la section "[2.6 Méthodes de numérisation \(Numérisation avec profil\)](#)" (page 24).

- 3** Cliquez sur l'onglet [Filtre] puis cochez la case [Exécuter la reconnaissance du code-barres].



- 4** Cliquez sur le bouton [Configurer].
⇒ La boîte de dialogue [Configuration du code-barres] s'ouvre.

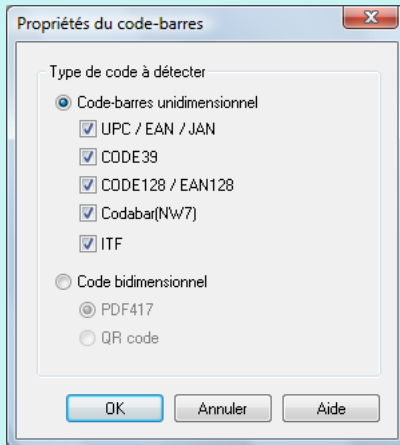
- 5** Avec le pointeur de la souris, sélectionnez la zone du code-barres à reconnaître.
⇒ La zone sélectionnée est quadrillée en rouge.



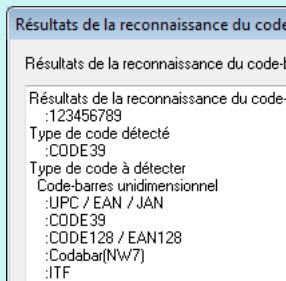
CONSEIL

- Affichage de l'image échantillon
La boîte de dialogue [Configuration du code-barres] affiche une image pouvant être affichée une fois puis sauvegardée. Si aucune image pertinente n'est sauvegardée, l'image actuellement affichée dans la fenêtre principale est utilisée comme échantillon.
De plus, une image n'est pas affichée dans les conditions suivantes.
 - Il n'y a pas d'image dans la fenêtre principale
 - L'image dans la fenêtre principale ne remplit pas les conditions pour être un échantillon.Si aucune image n'est affichée ou si vous souhaitez modifier l'image échantillon à afficher, sélectionnez le menu [Fichier] → [Ouvrir] pour sélectionner une image échantillon.

- **Propriétés du code-barres**
Vous pouvez spécifier les paramètres avancés de reconnaissance du code-barres dans le menu [Code-barres] → [Avancé] (vous pouvez sélectionner "Code bidimensionnel" lorsque l'option Premium est activée). Pour en savoir plus, consultez les rubriques d'aide de ScandAll PRO.



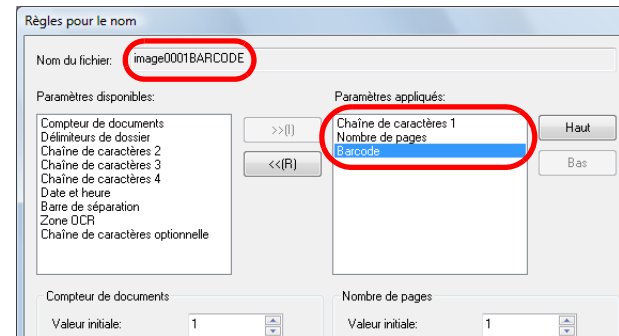
- **Résultats de la reconnaissance du code-barres**
Vous pouvez confirmer la détection du code-barres avec l'image échantillon via le menu [Code-barres] → [Reconnaissance du code-barres]. Cette section détaille la boîte de dialogue [Résultats de la reconnaissance du code-barres] lorsque l'option Premium est activée.



- 6 Après avoir sélectionné la zone, cliquez sur le menu [Fichier] → [Quitter] pour enregistrer les paramètres.

- 7 Ouvrez la boîte de dialogue [Éditeur de profils], cliquez sur l'onglet [Formats du fichier et du nom], puis cliquez sur le bouton [Règles pour le nom].
⇒ La boîte de dialogue Règles pour le nom s'ouvre.

- 8 Dans [Paramètres appliqués], paramétrez [Chaîne de caractères 1], [Nombre de pages] et [Barcode].



- ⇒ Les rubriques [Chaîne de caractères 1], [Nombre de pages] et les résultats du code-barres reconnu seront utilisés pour nommer le fichier.

IMPORTANT

Si vous utilisez les caractères reconnus d'un code-barres pour nommer un fichier, accordez une attention particulière aux points suivants :

- 32 caractères au maximum peuvent être reconnus.
- N'hésitez pas à réaliser de nouveaux codes-barres. Si le texte reconnu depuis le code-barres comporte des caractères de contrôle et/ou des caractères non valides pour un nom de fichier ou de dossier, tels que \ / : * ? " < > |, ils sont remplacés par un espace () ou par un trait de soulignement (_) au moment de nommer le dossier ou le fichier.
Certains caractères de contrôle peuvent être ignorés.
- Pour la création d'un fichier composé d'une seule page, veuillez inclure Nombre de pages dans le nom de fichier. Si vous ne le faites pas, le nom du fichier pourrait être dupliqué.
- Lorsque des fichiers de type multipage sont créés, la chaîne de caractères reconnue du code-barres en haut de la page, sera utilisée pour nommer le fichier.

9 Chargez un document dans le scanner.

10 Sélectionnez le profil créé puis démarrez la numérisation.
Pour en savoir plus sur la numérisation avec profil, reportez-vous à la section "[2.6 Méthodes de numérisation \(Numérisation avec profil\)](#)" (page 24).

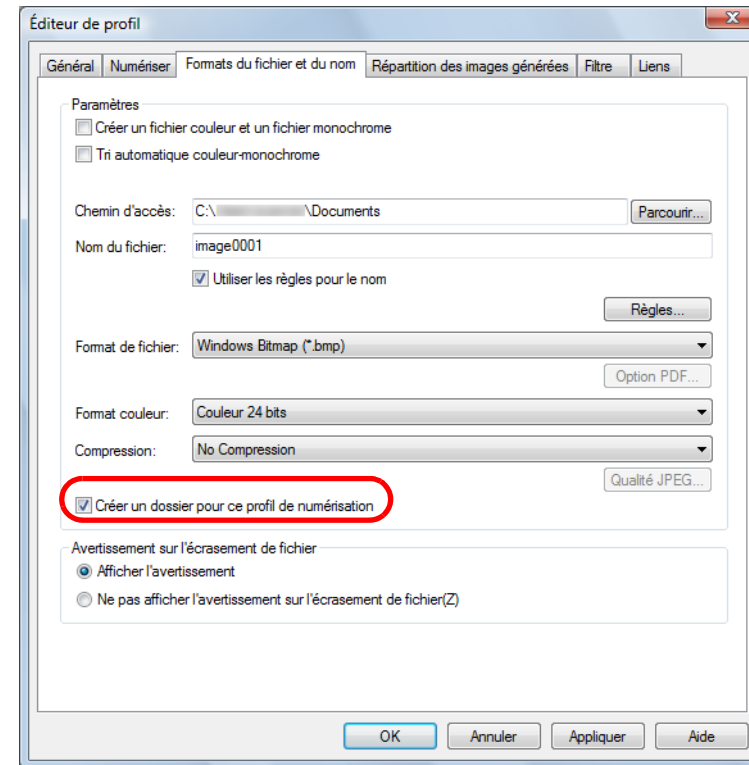
Dossiers d'enregistrement pour chaque numérisation avec profil

Si un même profil est utilisé consécutivement, des fichiers de même nom qui existent déjà pourraient être écrasés. Dans ScandAll PRO, afin de conserver tous vos fichiers, vous pouvez créer des dossiers pour stocker les divers fichiers d'image obtenus avec le même profil de numérisation.

La méthode vous est expliquée dans les paragraphes qui suivent.

- 1 Créez un profil dans ScandAll PRO puis ouvrez la boîte de dialogue [Éditeur de profil].
Pour en savoir plus sur la création de profils, reportez-vous à la section "2.6 Méthodes de numérisation (Numérisation avec profil)" (page 24).

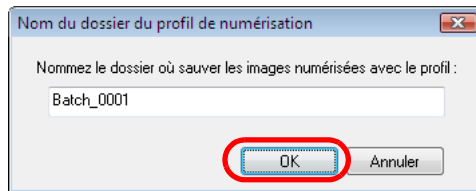
- 2 Cliquez sur l'onglet [Formats du fichier et du nom] puis sélectionnez [Créer un dossier pour ce profil de numérisation].



- 3 Chargez un document dans le scanner.
- 4 Sélectionnez le profil créé puis démarrez la numérisation.
⇒ Lorsque la numérisation par profil est exécutée, la boîte de dialogue [Nom du dossier du profil de numérisation] s'affiche.

Pour en savoir plus sur la numérisation avec profil, reportez-vous à la section "2.6 Méthodes de numérisation (Numérisation avec profil)" (page 24).

5 Nommez le dossier dans lequel sauvegarder les images générées avec le profil puis cliquez sur le bouton [OK].



⇒ Le profil de numérisation démarre et les images générées sont sauvegardées dans le dossier que vous avez nommé.

CONSEIL

Si le nom d'un dossier d'un profil de numérisation est composé de huit digits au maximum, l'unité « 1 » sera ajoutée au nombre sélectionné précédemment. Si l'ajout du « 1 » augmente le nombre de digits, le nombre redeviendra « 1 ».

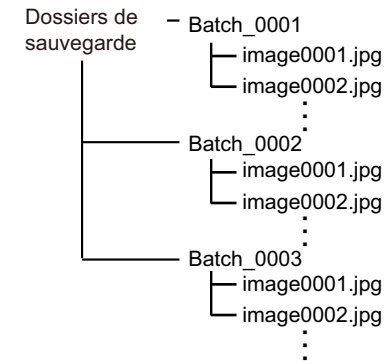
Si le nom du dossier est composé de plus de 8 digits, le nombre ne variera pas.

Exemple :

Nom de dossier batch spécifié	Nom de dossier batch suivant
Batch_0009	Batch_0010
Batch_9999	Batch_0001
Batch_000000001	Batch_000000001

Exemple de sauvegarde :

Utilisation de dossiers créés – pour chaque numérisation avec profil



- Accueil
- Table des matières
- Index
- Introduction
- Avant de commencer
- Numériser avec ScandAll PRO

Sauvegarder les images générées avec un profil de numérisation sur un serveur SharePoint

Avec ScandAll PRO, vous pouvez utiliser un profil de numérisation et sauvegarder les images numérisées sur un serveur SharePoint.

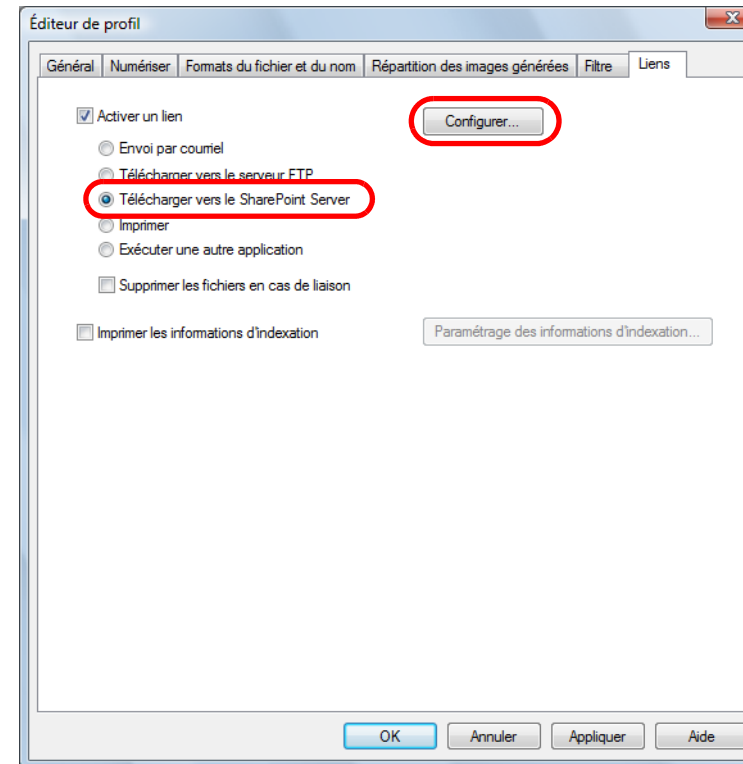
IMPORTANT

Vous devez installer des modules de ScandAll PRO sur le serveur qui accueille SharePoint Server. Afin d'installer les modules, exécutez le fichier "ScandAllPROsv.exe" sur le serveur ; celui-ci est installé sous \ScandAll\ScandAll sur le DVD-ROM de configuration ou sur le programme d'installation téléchargé.

La méthode vous est expliquée dans les sections qui suivent.

- 1 Créez un profil dans ScandAll PRO puis ouvrez la boîte de dialogue [Éditeur de profil].
Pour en savoir plus sur la création de profils, reportez-vous à la section "2.6 Méthodes de numérisation (Numérisation avec profil)" (page 24).
- 2 Cliquez sur l'onglet [Liens] et cochez la case [Activer un lien].

- 3 Sélectionnez [Télécharger vers le SharePoint Server] et cliquez sur le bouton [Configurer].



⇒ La boîte de dialogue [Information pour transférer vers le serveur SharePoint] s'ouvre.

- 4 Configurez les paramètres relatifs à la sauvegarde des images numérisées sur le serveur SharePoint.
- 5 Cliquez sur le bouton [OK].
⇒ Vous êtes redirigé dans la boîte de dialogue [Éditeur de profil].
- 6 Chargez un document dans le scanner.

- 7** Sélectionnez le profil créé puis démarrez la numérisation.
⇒ Lorsque le profil de numérisation est exécuté, l'image est sauvegardée sur le site SharePoint.

CONSEIL

Pour en savoir plus, consultez la rubrique d'aide de ScandAll PRO.

Accueil

Table des matières

Index

Introduction

Avant de commencer

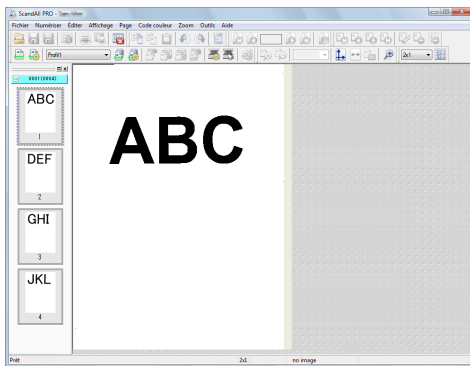
Numériser avec ScandAll PRO

Reprendre une numérisation avec profil interrompue

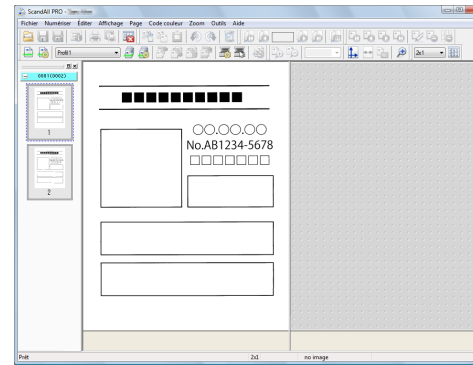
Avec ScandAll PRO, un profil de numérisation utilisé est automatiquement et temporairement sauvegardé.

Vous pouvez reprendre la numérisation en restaurant le profil de numérisation préalablement sauvegardé.

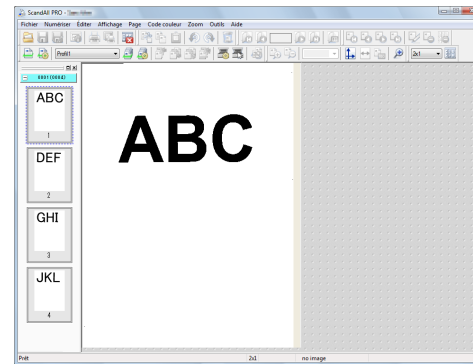
Par exemple, vous pouvez reprendre un profil de numérisation interrompu la veille. Ou encore, si vous devez effectuer une tâche plus importante, vous pourrez interrompre le profil de numérisation et le reprendre plus tard, puisqu'il sera automatiquement sauvegardé.



Démarrez la numérisation avec profil (sauvegarde automatique)



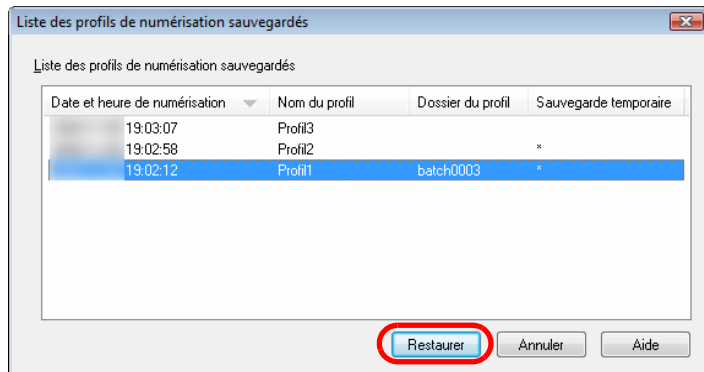
Démarrez une autre numérisation



Restaurer temporairement la numérisation avec profil pour la redémarrer

La procédure pour restaurer le profil de numérisation est la suivante :

- 1 Sélectionnez le menu [Numériser] → [Restauration des numérisations avec profil].
⇒ La boîte de dialogue [Liste des profils de numérisation sauvegardés] s'ouvre.
- 2 Sélectionnez le profil de numérisation que vous souhaitez restaurer et cliquez sur le bouton [Restaurer].



⇒ Le profil de numérisation sélectionné est restauré dans la fenêtre principale. Vous pouvez effectuer des opérations supplémentaires comme ajouter des documents à numériser ou éditer des images.

CONSEIL

Pour en savoir plus, consultez l'Aide de ScandAll PRO.

Générer un fichier d'informations d'indexation et l'associer à une application

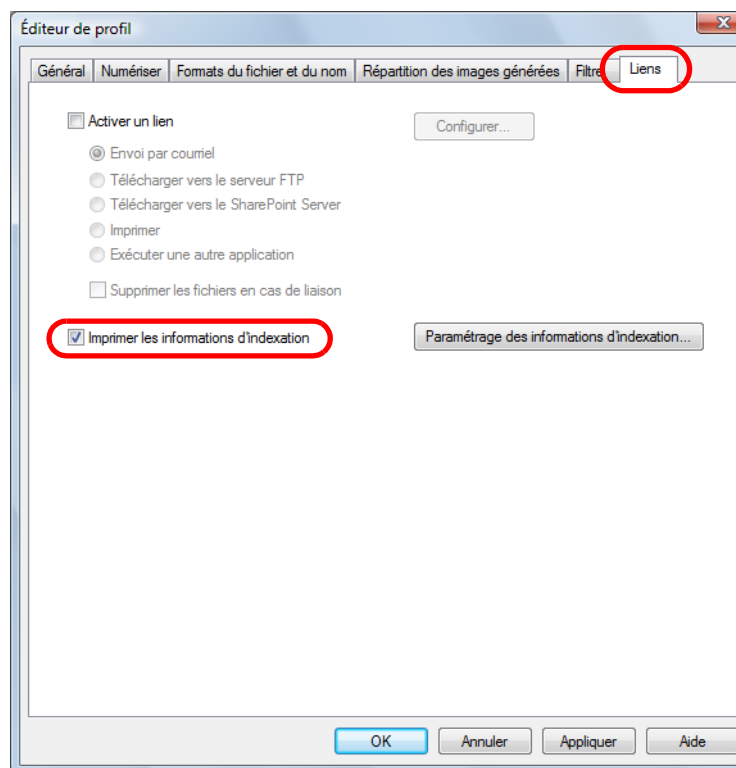
Avec ScandAll PRO, vous pouvez générer le résultat de la Zone OCR et le code-barres reconnu dans le fichier d'indexation. D'autres rubriques (nom du fichier, chemin d'accès complet, nombre de pages) sont également générées dans ce fichier. Vous pouvez interagir avec une application différente en sélectionnant le nom du fichier d'indexation en tant que paramètre.

Cette fonction vous permet de créer un profil pour, par exemple, sauvegarder les images numérisées et leur index sur le serveur.

La méthode vous est expliquée dans les paragraphes qui suivent.

- 1 Créez un profil dans ScandAll PRO puis ouvrez la boîte de dialogue [Éditeur de profil].
Pour en savoir plus sur la création de profils, reportez-vous à la section ["2.6 Méthodes de numérisation \(Numérisation avec profil\)"](#) (page 24).
- 2 Réglez le code barre ou la Zone OCR dans la boîte de dialogue [Éditeur de profil].
 - Pour en savoir plus sur la configuration d'un code-barres, reportez-vous à la section ["Diviser un document multipage à l'aide de codes-barres"](#) (page 36) ou ["Spécifier le résultat de Barcode Recognition en tant que nom de fichier"](#) (page 50).
 - Pour en savoir plus sur la configuration de la zone OCR, reportez-vous à la section ["Spécifier le résultat de la zone OCR en tant que nom de fichier"](#) (page 46).

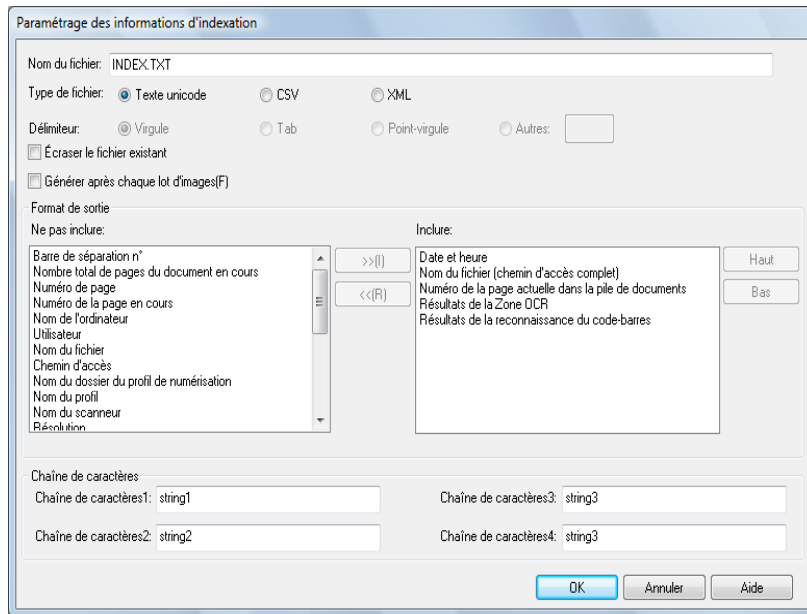
- 3 Dans la boîte de dialogue [Éditeur de profil], sélectionnez l'onglet [Liens] puis cochez la case [Imprimer les informations d'indexation].



- 4 Cliquez sur le bouton [Paramétrage des informations d'indexation].
⇒ La boîte de dialogue correspondante s'ouvre.

CONSEIL

Cette section vous explique la boîte de dialogue [Paramétrage des informations d'indexation] lorsque l'option Premium est activé. Pour en savoir plus sur la boîte de dialogue lorsque l'option Premium est désactivée, consultez l'aide de ScandAll PRO.



5 Nommez le fichier et sélectionnez le type à générer.

CONSEIL

Les paramètres suivants sont uniquement disponibles lorsque l'option Premium est activée.

- Délimiteur
- Générer après chaque lot d'images
- Format de sortie
- Chaîne de caractères

Pour en savoir plus sur l'activation de l'option Premium, reportez-vous à la section ["2.10 Condition d'activation de l'option Premium"](#) (page 73).

6 Cliquez sur le bouton [OK].

⇒ Vous êtes redirigé dans la boîte de dialogue [Éditeur de profil].

CONSEIL

- Le fichier d'indexation est stocké dans le dossier saisi dans [Chemin d'accès] de l'onglet [Formats du fichier et du nom] dans la boîte de dialogue [Éditeur de profil]. Si vous avez coché la case [Créer un dossier pour ce profil de numérisation], les fichiers d'indexation seront générés dans ce dossier.
- Les fichiers d'information d'indexation sont de type suivant. Les exemples qui suivent sont des éléments générés par défaut. Pour en savoir plus sur les types de fichiers, consultez la rubrique d'aide de ScandAll PRO.

- Texte format Unicode

```
AAAA/MM/JJ hh:mm:ss [TAB] nom de fichier (chemin d'accès complet) [TAB] Numéro de la page actuelle dans la pile de documents [TAB] "Résultats de la Zone OCR" [TAB] "Résultats de la reconnaissance du code-barres"
```

- Format CSV

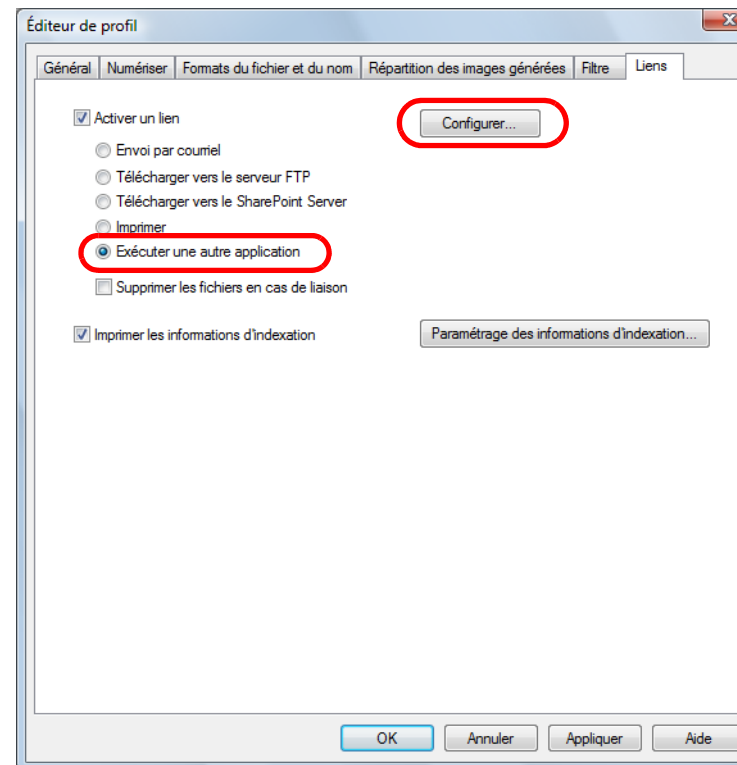
```
"AAAA/MM/JJ hh:mm:ss","nom de fichier (chemin d'accès complet)", "Numéro de la page actuelle dans la pile de documents", "Résultats de la Zone OCR", "Résultats de la reconnaissance du code-barres"
```

- Format XML

```
<?xml version = "1.0" encoding = "utf-8"?>
<root>
<page>
<item name ="Date&Time" value = "Date et heure">
<item name ="Full Path" value = "nom de fichier (chemin
d'accès complet)"/>
<item name ="Page Number in Document" value =
Numéro de la page actuelle dans la pile de documents"/>
<item name ="Zone OCR" value = "Résultats de la Zone
OCR"/>
<item name ="Barcode" value ="Résultats de la
reconnaissance du code-barres"/>
</page>
<page>
<item name ="Date&Time" value = "Date et heure">
<item name ="Full Path" value = "nom de fichier (chemin
d'accès complet)"/>
<item name ="Page Number in Document" value =
Numéro de la page actuelle dans la pile de documents"/>
<item name ="Zone OCR" value = "Résultats de la Zone
OCR"/>
<item name ="Barcode" value ="Résultats de la
reconnaissance du code-barres"/>
</page>
.
.
</root>
```

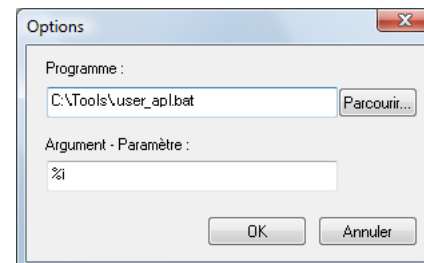
7 Cochez la case [Activer un lien] dans l'onglet [Liens].

8 Cliquez sur le bouton [Exécuter une autre application] puis sur le bouton [Configurer].



⇒ La boîte de dialogue [Options] s'ouvre.

9 Configurez les paramètres de cette boîte de dialogue. [Programme] : l'application à exécuter [Argument - Paramètre] : %i



10 Cliquez sur le bouton [OK].

⇒ Vous êtes redirigé dans la boîte de dialogue [Éditeur de profil].

11 Chargez un document dans le scanner.

12 Sélectionnez le profil créé puis démarrez la numérisation.

⇒ La numérisation du document terminée, ScandAll PRO exécute l'application et lui transmet le nom du fichier d'indexation en tant que paramètre.

Pour en savoir plus sur la numérisation avec profil, reportez-vous à la section "[2.6 Méthodes de numérisation \(Numérisation avec profil\)](#)" (page 24).

Détecter une erreur sur un document numérisé (fi-6800)

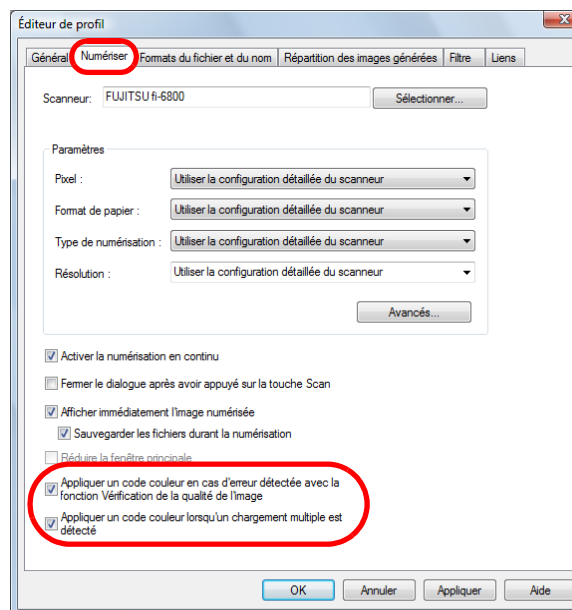
Si une erreur est détectée sur le document numérisé, une couleur sera appliquée sur l'imagette correspondante (vignette) pour que vous puissiez la repérer sans peine.

Voici comment paramétrer la détection des erreurs et les notifications.

1 Créez un profil dans ScandAll PRO puis ouvrez la boîte de dialogue [Éditeur de profil].

Pour en savoir plus sur la création de profils, reportez-vous à la section "2.6 Méthodes de numérisation (Numérisation avec profil)" (page 24).

2 Dans l'onglet [Numériser], cochez les cases [Appliquer un code couleur en cas d'erreur détectée avec la fonction Vérification de la qualité de l'image] et [Appliquer un code couleur lorsqu'un chargement multiple est détecté] puis cliquez sur le bouton [OK].



- Vous cochez la case [Appliquer un code couleur en cas d'erreur détectée avec la fonction Vérification de la qualité de l'image]
Cette option est idéale pour détecter un document plié ou déchiré. Si une erreur est détectée, la vignette représentant l'image erronée aura un fond jaune.
- Vous cochez la case [Appliquer un code couleur lorsqu'un chargement multiple est détecté]
Cette option est idéale pour détecter les chargements multiples ou les documents de longueurs différentes. Dans le cas d'un chargement multiple détecté pendant la numérisation, celle-ci ne sera pas interrompue. Lorsque tous les documents auront été numérisés, le fond des vignettes relatives au chargement multiple sera rouge.

3 Dans l'onglet [Numériser], cliquez sur le bouton [Avancés] pour configurer les paramètres de numérisation.

- Vous cochez la case [Appliquer un code couleur en cas d'erreur détectée avec la fonction Vérification de la qualité de l'image]

Pilote du scanner	Paramètres
Pilote TWAIN	Cliquez sur le bouton [Option] pour ouvrir la boîte de dialogue de même nom puis ouvrez l'onglet [Rotation]. Dans la rubrique [Détection automatique de la taille et du désalignement], cochez la case [Détection automatique du format de page] ou [Fond noir]
Pilote ISIS	Configurez le paramètre selon votre sélection : <ul style="list-style-type: none"> ● dans l'onglet [Principal], sélectionnez [Automatique], [Correction de désalignement] ou [Page longue] dans la rubrique [Rognage] ; ● dans l'onglet [Traitement du papier], sélectionnez [Noir] pour [Fond].

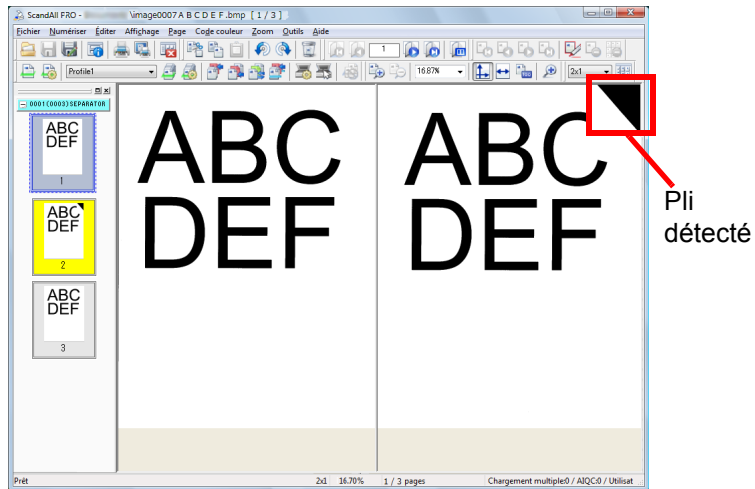
- Vous cochez la case [Appliquer un code couleur lorsqu'un chargement multiple est détecté]

Pilote du scanner	Paramètres
Pilote TWAIN	Cliquez sur le bouton [Option] pour ouvrir la boîte de dialogue de même nom puis ouvrez l'onglet [Tâche/Mémoire cache]. Dans la rubrique [Détection de chargement excessif de documents], cochez la case [Vérifier l'épaisseur (ultrasons)], [Vérifier la longueur] ou [Vérifier l'épaisseur et la longueur]

Pilote du scanner	Paramètres
Pilote ISIS	Dans l'onglet [Détection de chargement excessif de documents], sélectionnez [Vérifier l'épaisseur] ou [Vérifier la longueur] dans la rubrique [Détection de chargement excessif de documents].

- 4 Une fois la configuration terminée, cliquez sur le bouton [OK].
⇒ Vous êtes redirigé vers la boîte de dialogue [Éditeur de profil].
- 5 Pour ajouter le profil, cliquez sur le bouton [OK] dans la boîte de dialogue [Éditeur de profil].
- 6 Chargez un document dans le scanner.
- 7 Sélectionnez le profil créé puis démarrez la numérisation.
⇒ Si une erreur est détectée sur le document numérisé, la vignette de l'image correspondante changera de couleur.

- Accueil
- Table des matières
- Index
- Introduction
- Avant de commencer
- Numériser avec ScandAll PRO



IMPORTANT

La détection s'effectuant uniquement sur les coins des images numérisées, selon la couleur et la forme du document, des erreurs inexistantes peuvent être détectées. Certaines erreurs peuvent cependant être ignorées.

N'hésitez pas à confirmer par vous-même les images que vous aurez numérisées même si vous utilisez cette fonction.

CONSEIL

Vous pouvez remplacer une image erronée en sélectionnant le menu [Page] → [Remplacer] → [Numériser].

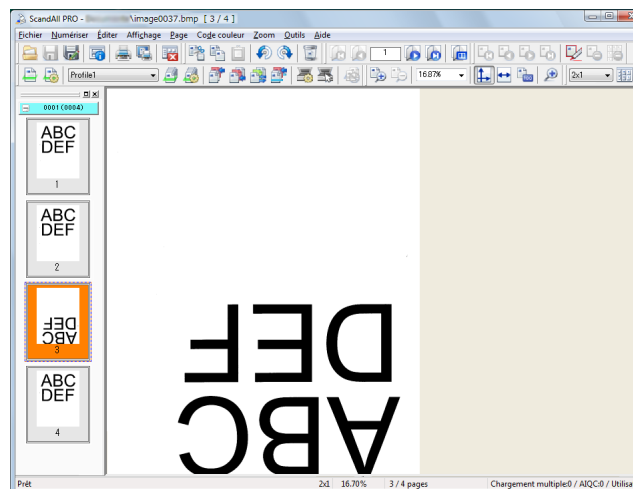
2.8 Fonctions utiles postérieures à la numérisation

Appliquer un code couleur aux vignettes

Cette fonction va vous permettre de distinguer les images incorrectement numérisées.

La méthode vous est expliquée dans les paragraphes qui suivent.

- 1 Chargez un document dans le scanner et commencez la numérisation.
- 2 Sélectionnez la vignette de l'image souhaitée, puis sélectionnez le menu [Code couleur] → [Appliquer un code couleur].
⇒ Le fond de la vignette sélectionnée devient orange.



CONSEIL

Vous pouvez également cliquer avec le bouton droit sur la vignette et sélectionner [Appliquer un code couleur aux pages sélectionnées].

- 3 Le code couleur appliqué, sélectionnez une option parmi :

Menu	Pour...
Page codée précédente	Pour afficher la page précédente codée.
Page codée suivante	Pour afficher la page codée suivante.
Première page codée	Pour afficher la première page codée.
Dernière page codée	Pour afficher la dernière page codée.

Menu	Pour...
Supprimer le code couleur	Pour annuler le code couleur de la vignette.
Supprimer tous les codes couleur	Pour annuler le code couleur de toutes les vignettes.

CONSEIL

Vous pouvez également cliquer avec le bouton droit sur la vignette et sélectionner [Supprimer le code couleur des pages sélectionnées].

Accueil

Table des matières

Index

Introduction

Avant de commencer

Numériser avec ScandAll PRO

Sauvegarder les images numérisées sur un serveur SharePoint

Vous pouvez sauvegarder les images numérisées sur un serveur SharePoint.

IMPORTANT

Scan to Microsoft SharePoint doit être installé.

La méthode vous est expliquée dans les paragraphes qui suivent.

- 1** Chargez un document dans le scanner et commencez la numérisation.
- 2** Sélectionnez le menu [Fichier] → [Envoyer] → [Microsoft SharePoint].
⇒ La boîte de dialogue Scan to Microsoft SharePoint s'ouvre.
- 3** Sauvegardez les images numérisées sur le serveur SharePoint.
Pour en savoir plus, consultez le guide d'utilisation de Scan to Microsoft SharePoint.

2.9 Exporter et importer des profils

Avec ScandAll PRO, vous pouvez exporter et importer des profils.

Le terme "profil" englobe les profils de numérisation (profils) et divers paramètres (ex : les paramètres du pilote connecté).

Vous pouvez sélectionner les profils à exporter.

L'exportation et l'importation des profils se font de la manière suivante :

- 1 exporter les profils de ScandAll PRO en utilisant la fonction correspondante ;
- 2 importer les profils exportés dans ScandAll PRO vers un ordinateur différent en utilisant la fonction correspondante.

Exporter des profils

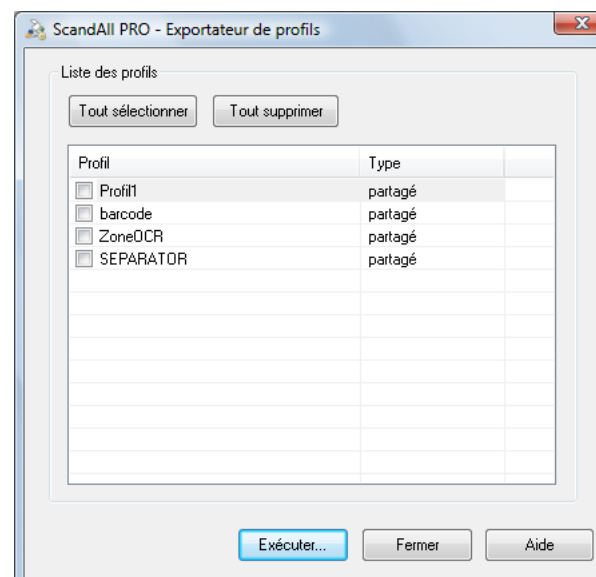
Exportez les profils ScandAll PRO dans un fichier d'exportation (.cab).

La méthode vous est expliquée dans les sections qui suivent.

IMPORTANT

- Cette fonction est inaccessible lorsque ScandAll PRO ou les composants Web Parts sont ouverts. Quittez ScandAll PRO ou les composants Web parts puis activez cette fonction. Pour en savoir plus sur les composants Web Parts, consultez la rubrique d'aide du serveur SharePoint.
- Les profils ScandAll PRO de l'utilisateur connecté sont exportés. Les autres profils existant dans ScandAll PRO ne le seront pas.

- 1 Sélectionnez le menu [Démarrer] → [Tous les programmes] → [Fujitsu ScandAll PRO] → [Outils] → [Exportateur de profils].
⇒ La boîte de dialogue correspondante s'ouvre et les profils enregistrés dans ScandAll PRO sont indiqués dans une liste.



CONSEIL

Pour en savoir plus sur la boîte de dialogue [Exportateur de profil], consultez la rubrique d'aide de ScandAll PRO.

- 2 Cochez la case des profils à exporter.
- 3 Cliquez sur le bouton [Exécuter].
⇒ La boîte de dialogue [Sauvegarder sous] s'ouvre.

- 4 Sélectionnez le répertoire, nommez le fichier puis cliquez sur le bouton [Sauvegarder].
⇒ Les profils de ScandAll PRO sont exportés. L'exportation terminée, un message vous en informe.

- 5 Cliquez sur le bouton [OK].

CONSEIL

Vous pouvez utiliser les profils exportés comme copies de secours.

Importer des profils

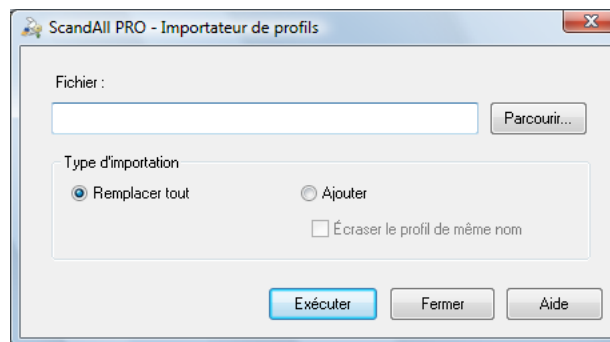
Importez les profils qui ont été exportés à la section "[Exporter des profils](#)" (page 70) vers un autre ordinateur.

La méthode vous est expliquée dans les sections qui suivent.

IMPORTANT

- Auparavant, nous vous invitons à créer des copies de secours des profils sur le côté où importer.
- Cette fonction est désactivée lorsque ScandAll PRO ou les composants Web Parts sont ouverts. Quittez ScandAll PRO ou les composants Web parts puis activez cette fonction. Pour en savoir plus sur les composants Web Parts, consultez la rubrique d'aide du serveur SharePoint.
- Les paramètres de la langue où exporter et importer doivent être identiques. Autrement, les profils exportés et les données de configuration du système ne pourront pas être importés.

- 1 Sélectionnez le menu [Démarrer] → [Tous les programmes] → [Fujitsu ScandAll PRO] → [Outils] → [Importateur de profils].
⇒ La boîte de dialogue [Importateur de profils] s'ouvre.



CONSEIL

Pour en savoir plus sur la boîte de dialogue [Importateur de profil], consultez la rubrique d'aide de ScandAll PRO.

- 2 Sélectionnez le fichier à importer.
Sélectionnez le fichier (.cab) que vous avez exporté à la section "[Exporter des profils](#)" (page 70).

Pour sélectionner le fichier à importer, effectuez une des opérations suivantes :

- saisissez le chemin d'accès au fichier ;
- cliquez sur le bouton [Parcourir] et sélectionnez le fichier ;
- glissez-déposez le fichier.

IMPORTANT

Le chemin d'accès au fichier doit être composé de 255 multipléts au maximum.

3 Sélectionnez le type d'importation.

Faites votre sélection parmi :

- Remplacer tout
Tous les profils enregistrés dans ScandAll PRO sont supprimés pour être remplacés par ceux du fichier importé.
- Ajouter
Les profils du fichier importé sont ajoutés à ScandAll PRO.
Pour écraser les profils enregistrés dans ScandAll PRO avec ceux du fichier importé, s'ils portent le même nom, cochez la case [Écraser le profil de même nom].

CONSEIL

Si vous sélectionnez [Ajouter], tout événement paramétré dans le côté où exporter de ScandAll PRO sera également paramétré dans le côté où importer de ScandAll PRO. (Pour spécifier des événements, cliquez sur [Outils] → [Préférences], puis dans la boîte de dialogue [Configuration], ouvrez l'onglet [Événement].)

4 Cliquez sur le bouton [Exécuter].

⇒ L'importation terminée, un message s'affiche.

5 Cliquez sur le bouton [OK].

CONSEIL

Lorsque les profils sont importés, des données de l'importation sont créées. Le fichier comprenant les résultats d'importation se nomme "ScandAllImpProfile.csv" ; il est sauvegardé dans le dossier suivant :
C:\Users\NomUtilisateur\Documents\ScandAllPro

2.10 Condition d'activation de l'option Premium

L'option Premium est disponible lorsque l'Premium Upgrade option est installée.

Pour installer l'Premium Upgrade option, accédez au site de téléchargement à partir du Setup DVD-ROM fourni avec le scanner. Téléchargez l'Premium Upgrade option à partir du site, puis installez-la.

Si le Setup DVD-ROM ne contient aucune information sur l'option Premium, vous devez acheter l'Premium Upgrade option séparément.

IMPORTANT

L'achat et l'installation du Setup DVD de ScandAll PRO V2 au minimum ne donne pas accès à l'option Premium. Nous vous invitons à vous procurer l'Premium Upgrade option (vendue séparément).

CONSEIL

Vous pouvez confirmer l'installation de l'Premium Upgrade option en effectuant les opérations suivantes :

- 1 Cliquez sur le menu [Aide] → [À propos de ScandAll PRO].
⇒ La boîte de dialogue correspondante s'ouvre.
- 2 Confirmez la version de ScandAll PRO.
Si la mention « Premium » est indiquée à la fin de la version, alors l'Premium Upgrade option est installée.

Index

C	
comment consulter ce guide.....	2
configuration système requise.....	13
configurer les paramètres de numérisation	19
conventions	6
création et modification de profils	24
D	
démarrage	15
diviser un document multipage	
bandes codées	33
code-barres	36
dossier d'enregistrement	54
F	
fonctionnalités.....	12
fonctions utiles postérieures à la numérisation.....	67
I	
informations d'indexation	60
introduction	4
K	
Kofax VRS	11
L	
liste des méthodes de numérisation	28
M	
méthodes de numérisation	16
numérisation avec profil	20, 24
numériser	20, 21
N	
numérisation avancée	28
numérisation avec profil	24
numériser	21
O	
option premium.....	73
P	
pilote	
ISIS	17
TWAIN.....	17
profil.....	70
R	
reprendre une numérisation avec profil	58
restaurer une numérisation avec profil	58
S	
sauvegarder les images numérisées au format de fichier	
PDF.....	31
sélectionner le modèle de scanner.....	18
sélectionner le pilote du scanner.....	17
Server SharePoint	56

SharePoint.....	69
spécifier le nom de fichier	
code-barres	50
spécifier un nom de fichier	
zone OCR	46

T

Touche [Scan]	43
Touche [Send to]	43

ScandAll PRO V2.1 Guide d'utilisation

P2WW-2868-06FRZ0

Date d'émission : novembre 2018

Émis par : PFU Limited

- Les informations contenues dans ce guide peuvent être modifiées sans préavis.
- PFU Limited n'est responsable ni de dommages accessoires ou indirects résultant de l'utilisation de ce produit, ni de réclamations d'un tiers.
- La copie intégrale ou partielle de ce guide ainsi que la reproduction du programme de numérisation sont formellement interdites, conformément aux lois relatives au droit d'auteur.