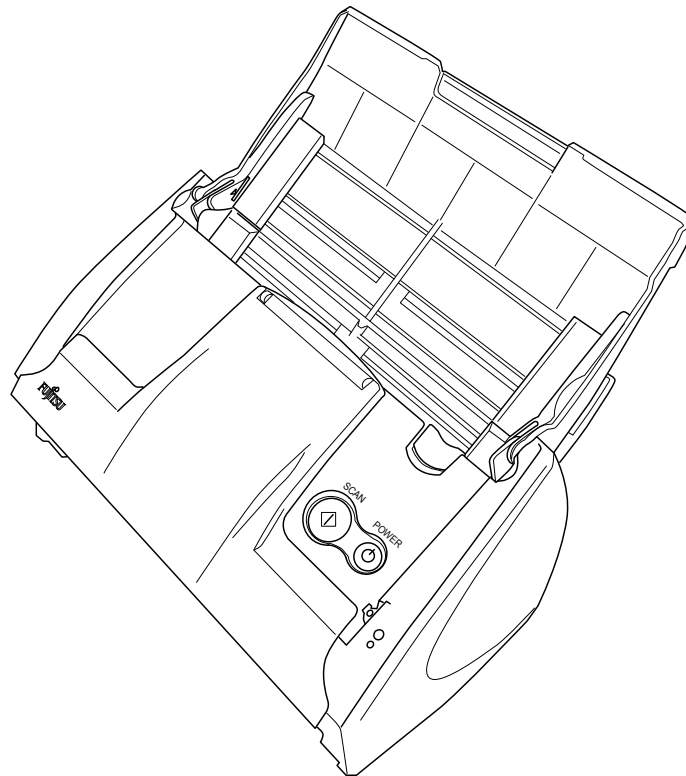


Farbbild-Scanner

ScanSnap

S510

Los Geht's



Bitte lesen Sie dieses Handbuch vor dem Anschluss des Scanners an Ihren PC.

Inhalt

Einführung	1
1. Vorbereitungen	7
1.1. Kontrolle des Lieferumfangs	7
1.2. Bezeichnung und Funktionen der Teile	7
2. ScanSnap anschließen	8
2.1. Installation der mitgelieferten Software	8
2.1.1. Adobe Acrobat installieren.....	8
2.1.2. ABBYY FineReader for ScanSnap installieren.....	9
2.1.3. ScanSnap Manager, ScanSnap Organizer und CardMinder installieren.....	10
2.2. ScanSnap anschließen	11
2.2.1. Anschluss des Netzkabels.....	11
2.2.2. Anschluss des USB-Kabels.....	11
3. Grundlegende Bedienverfahren von ScanSnap	13
3.1. Dokumente scannen	13
3.2. Die Scan-Einstellungen	13
3.3. Dokumente scannen	14
3.4. Mit dem Trägerblatt scannen	14
3.4.1. Zwei Seiten in einem Bild erstellen.....	14
3.4.2. Scannen von Dokumenten mit unregelmäßigen Formen.....	15
3.5. Visitenkarten scannen	16
3.6. ScanSnap Organizer	16
4. Problembhebungen	18
4.1. Liste der möglichen Probleme	18
4.2. Beheben eines Papierstaus	24
5. Tägliche Pflege	25
5.1. Reinigungsmaterialien	25
5.2. Reinigen des Scanneräußeren	25
5.3. Reinigen des Scannerinneren	25
5.4. Reinigen des Trägerblatts	27
6. Verbrauchsmaterialien/Trägerblatt	28
6.1. Teil-Nr und Ersetzungs-Zyklen der Verbrauchsmaterialien	28
6.2. Austausch der Papierseparations-Einheit	28
6.3. Austausch der Einzugsrolle	29
6.4. Erwerben des Trägerblatts	31

Alle Rechte vorbehalten, Copyright© PFU LIMITED 2008-2009.

Der Inhalt dieses Handbuchs kann ohne vorherige Ankündigung geändert werden.

Kein Teil dieses Handbuchs darf ohne Genehmigung in irgendeiner Form reproduziert werden.

LESEN SIE DIESES HANDBUCH SORGFÄLTIG UND VOLLSTÄNDIG DURCH, BEVOR SIE DIESES PRODUKT VERWENDEN. BEI UNSACHGEMÄßER VERWENDUNG KÖNNEN DER BENUTZER ODER ANWESENDE ZU SCHADEN KOMMEN.

Bei der Zusammenstellung des Handbuchs wurden alle Anstrengungen unternommen, um für die Richtigkeit und Vollständigkeit der darin enthaltenen Informationen zu sorgen. PFU LIMITED übernimmt jedoch keine Haftung für Schäden, die einer Partei aufgrund etwaiger Fehler und Auslassungen oder aufgrund von Anweisungen beliebiger Art in diesem Handbuch, dessen Aktualisierungen oder Ergänzungen entstehen, unabhängig davon, ob diese Fehler, Auslassungen oder Anweisungen auf Fahrlässigkeit, Zufall oder andere Ursachen zurückzuführen sind.

PFU LIMITED übernimmt ferner keine Haftung für Schäden, die aus der Anwendung oder dem Gebrauch eines hier beschriebenen Produktes oder Systems entstehen; sowie keine Haftung für zufällige Schäden oder Folgeschäden, die aus der Verwendung dieses Handbuchs entstehen.

PFU LIMITED schließt für die hier enthaltenen Informationen alle ausdrücklichen, konkludenten und gesetzlichen Gewährleistungen aus.

PFU LIMITED übernimmt keine Haftung für Ansprüche gegenüber dritten Parteien für zufällige Schäden oder Folgeschäden, die aus der Verwendung dieses Produktes entstehen.

Einführung

Vielen Dank, dass Sie sich für den ScanSnap S510 Farbscanner entschieden haben, der auch in der Lage ist, doppelseitige Dokumente einzulesen. ScanSnap S510 hilft Ihnen ihre Produktivität zu verbessern und Scannprobleme im Büro einfach und praktisch zu lösen. ScanSnap bietet folgende Leistungsmerkmale.

- **Per Knopfdruck am Scanner können Bilder auf Papier in PDF-Dateien verwandelt und diese suchbar gemacht werden!**

Sie können den Dokumentenberg auf Ihrem Schreibtisch in PDFs verwandeln, und diese Dateien im Computer speichern und verwalten. Die beigefügte Adobe® Acrobat® Software hilft Ihnen, die PDF-Dokumente einfach anzuzeigen, zu bearbeiten und zu durchsuchen. Weiterhin können die PDF-Dateien einfach ausgedruckt und per E-Mail versandt werden.

ScanSnap erkennt außerdem automatisch den Dokumententyp, Farbe oder schwarzweiß, und ist somit in der Lage, die Größe der gescannten Bilddateien mit einer Mischung aus Farb & Schwarzweißseiten zu verkleinern. Der Scanner entfernt automatisch leere Seiten und hilft so die Größe der Dateien noch weiter zu reduzieren.

- **Schnelles und effizientes Scannen!**

Doppelseitige A4 Farbdokumente oder Dokumente im Format Letter werden mit einer Geschwindigkeit von bis zu 18 Blatt/Minute gescannt (Systemvoraussetzungen: Intel® Pentium® 4 1.8GHz oder schneller mit Windows® 2000, Windows® XP oder Windows Vista®. Scanmodus: Normal, Farbmodus: Auto und Kompressionsrate: 3).

- **Kleines, praktisches Grundmaß!**

Mit einer Stellfläche etwa in der Größe von einem DIN A4 Blatt, ist ScanSnap ideal für Ihren Schreibtisch.

- **Visitenkarten einfach archivieren und verwalten!**

Die beigefügte OCR-Funktion, Teil der "CardMinder™ für ScanSnap" Software, hilft Visitenkarten einfach digital zu verwalten und zu bearbeiten.

- **Das Quick-Menü wurde speziell für Anfänger konzipiert und ermöglicht so eine einfache und umfassende Benutzung von ScanSnap ohne Vorkenntnisse!**

Das Quick-Menü wird mit dem Drücken der [SCAN] Taste angezeigt. Wählen aus dem Quick-Menü per Mausklick die Operation, die der Scanner für Sie ausführen soll. Im Quick-Menü Modus kommen Benutzer ohne Vorkenntnisse dank der einfachen Strukturierung spielend leicht zurecht.

- **Die gescannten Bilder können sofort nach dem Scannen per E-Mail versandt oder über einen Drucker ausgegeben werden!**

Das Versenden von E-Mails mit dem gescannten Bild als Anlage oder das Erstellen von Kopien über einen Drucker kann direkt über den Scanner ausgeführt werden. Sie brauchen also nicht einzelne Programme und Anwendungen extra auszurufen.

- **Sie können Bürodokumente in Word-, Excel- oder PowerPoint-Dokumente konvertieren!**

Mit ABBYY FineReader for ScanSnap™ können Sie die gescannten Bilder direkt in Word-, Excel- oder PowerPoint-Dateien konvertieren.

(*Der ScanSnap S510 Scanner entspricht nicht dem TWAIN- oder ISIS-Standard.)

Hersteller

PFU LIMITED

International Sales Dept., Imaging Business Division, Products Group

Solid Square East Tower, 580 Horikawa-cho, Saiwai-ku, Kawasaki-shi Kanagawa 212-8563, Japan

Tel.: (81) (44) 540-4538

Warenzeichen

Microsoft, Windows, Windows Vista und PowerPoint sind eingetragene Warenzeichen der Microsoft Corporation in den Vereinigten Staaten und/oder anderen Ländern.

Word, Excel und Outlook sind Produkte der Microsoft Corporation.

Adobe, das Adobe Logo, und Acrobat sind eingetragene Warenzeichen der Adobe Systems Incorporated in den Vereinigten Staaten und/oder anderen Ländern.

ScanSnap, das ScanSnap Logo und CardMinder sind Warenzeichen von Pfu Limited.

Intel und Pentium sind Warenzeichen oder eingetragene Warenzeichen der Intel Corporation oder deren Vertretungen in den USA oder anderen Ländern.

Andere Firmennamen und Produktnamen sind Warenzeichen und eingetragene Warenzeichen der jeweiligen Firmen.

ABBYY™ FineReader™ 7.x Engine © ABBYY Software House 2005 OCR von ABBYY Software House. Alle Rechte vorbehalten.

ABBYY und FineReader sind Warenzeichen von ABBYY Software House

Warenzeichen und Produktbezeichnungen in diesem Handbuch

ScanSnap	:	ScanSnap S510
CardMinder	:	CardMinder™ 3.2
Betriebssysteme (BS)		werden wie folgt bezeichnet:
Windows 2000	:	Microsoft® Windows® 2000 Professional Betriebssystem.
Windows XP	:	Microsoft® Windows® XP Professional Betriebssystem Microsoft® Windows® XP Home Edition Betriebssystem
Windows Vista	:	Microsoft® Windows Vista® Home Basic Betriebssystem Microsoft® Windows Vista® Home Premium Betriebssystem Microsoft® Windows Vista® Business Betriebssystem Microsoft® Windows Vista® Ultimate Betriebssystem Microsoft® Windows Vista® Enterprise Betriebssystem
Windows	:	Windows 2000, Windows XP und Windows Vista

Wenn es zwischen den verschiedenen oben aufgelisteten Versionen keinen Unterschied gibt, wird der allgemeine Begriff „Windows“ verwendet.

Adobe Acrobat : Adobe® Acrobat®
Alle Beschreibungen in diesem Handbuch basieren auf der Annahme, dass die mit diesem Produkt gelieferte Anwendung Adobe Acrobat verwendet wird. Solange nicht anders gekennzeichnet, bezieht sich entsprechend Adobe Acrobat auf die mit diesem Scanner gelieferte Adobe Acrobat Programmversion. Die dem Scanner beigelegte Programmversion von Adobe kann jedoch ohne Vorankündigung geändert werden. Sollten die Beschreibungen von den tatsächlich angezeigten Bildschirmen abweichen, nehmen Sie bitte Bezug auf die „Adobe Acrobat Hilfe“.

ABBYY : ABBYY FineReader for ScanSnap™
Alle Beschreibungen in diesem Handbuch basieren auf der Annahme, dass die mit diesem Produkt gelieferte Anwendung ABBYY FineReader for ScanSnap verwendet wird. Solange nicht anders gekennzeichnet, bezieht sich entsprechend ABBYY FineReader for ScanSnap auf die mit diesem Scanner gelieferte ABBYY FineReader for ScanSnap Programmversion. Die dem Scanner beigelegte Programmversion von ABBYY FineReader for ScanSnap kann jedoch ohne Vorankündigung geändert werden. Sollten die Beschreibungen von den tatsächlich angezeigten Bildschirmen abweichen, nehmen Sie bitte Bezug auf die ABBYY FineReader for ScanSnap Hilfe.



ACHTUNG

Bei allen Bildschirmbildern dieses Handbuchs handelt es sich um Windows XP Screenshots. Abhängig vom verwendeten Betriebssystem können sich die Bildschirmbilder und Verfahren geringfügig unterscheiden.

■ ScanSnap und die Handbücher

ScanSnap S510 besteht aus:

- S510: Farbbild-Scanner
- Trägerblatt: DIN A3 Dokumente können für das Scannen in das Trägerblatt eingelegt werden. Sie können das Trägerblatt ebenso für die Formate A3, B4 oder 11 x 17 sowie für Dokumente mit Überlängen verwenden. Weiterhin können über das Trägerblatt auch Dokumente mit einer unregelmäßigen Form problemlos eingezogen und gescannt werden. Auch geheftete Dokumente können so problemlos gescannt werden.
- ScanSnap Manager: Bilderfassungs-Software für den ScanSnap zum Scannen von Dokumenten und Erstellen von PDF- Dateien.
- CardMinder: Software mit OCR-Funktion zur Erfassung und Verarbeitung von Visitenkartendaten für eine „Personal Information Manager Software“ wie z.B. Microsoft® Outlook®.
- ScanSnap Organizer: Software zum Durchsuchen und Verwalten von mit ScanSnap gescannten Bildern.
- Adobe Acrobat: De Facto Standardsoftware zur Erstellung und Bearbeitung von PDF-Dokumenten.
- ABBYY FineReader: Software zur optischen Zeichenerkennung von mit ScanSnap gescannten Bildern. Gescannte Bilder können somit zu bearbeitbaren Dateien im Microsoft® Word-, Excel- oder PowerPoint®-Format konvertiert werden.

Folgende Handbücher stehen Ihnen zu Verfügung:

ScanSnap S510 Los Geht's

(Dieses Handbuch):

Enthält Informationen zur Installation und zum grundlegenden Betrieb von ScanSnap.

ScanSnap S510 Bedienungshandbuch

(Das Bedienungshandbuch befindet sich im PDF-Format auf der ScanSnap Setup CD-ROM):

Das Bedienungshandbuch informiert detailliert über die Installation der ScanSnap Software und Hardware, den Betrieb der Scanner-Hardware und Operationen des ScanSnap Managers.

CardMinder Benutzerhandbuch

(Das Benutzerhandbuch befindet sich im PDF-Format auf der ScanSnap Setup CD-ROM):

Informiert detailliert über die Benutzung von CardMinder.

ScanSnap Organizer Benutzerhandbuch

(Im PDF-Format auf der ScanSnap Setup CD-ROM):
Dieses Handbuch beschreibt die Handhabung von
ScanSnap Organizer.

Informationen über die Benutzung von Adobe Acrobat
finden Sie unter "Adobe Acrobat Hilfe".

■ Behördliche Bestimmungen

FCC Erklärung

Dieses Gerät wurde getestet und gemäß den Kriterien
eines digitalen Klasse B Gerätes (laut Abschnitt 15
der FCC Regeln) für konform befunden. Diese
Bestimmungen wurden erlassen, um einen
wirksamen Schutz gegen schädliche Einflüsse in
bewohnter Umgebung zu gewährleisten. Dieses Gerät
generiert, gebraucht und kann Hochfrequenzenergie
ausstrahlen, und wenn es nicht gemäß den
Anweisungen des Bedienungshandbuchs installiert
und betrieben wird, eventuell einen schädlichen
Einfluss auf Radiokommunikation ausüben. Es kann
jedoch keine Garantie übernommen werden, dass
keine Interferenzen auf den Radio- oder TV-Empfang
in einer bestimmten Installation auftreten können.

Wenn dieses Gerät einen schädlichen Einfluss auf den
Radio- oder TV-Empfang ausüben sollte (was durch
das Aus- und wieder Einschalten des Scanners
festgestellt werden kann), wird der Benutzer
angehalten diese Interferenzen durch eine oder
mehrere der folgenden Maßnahmen zu beseitigen:

- Richten Sie die Empfangsantenne neu aus oder
platzieren Sie diese neu.
- Vergrößern Sie den Abstand zwischen Gerät
und Empfänger.
- Schließen Sie das Gerät an einen anderen
Stromkreis als den des Empfängers an.
- Kontaktieren Sie Ihren Fachhändler oder einen
ausgebildeten Radio/TV-Techniker.



Änderungen oder Modifikationen am Gerät, welche
nicht ausdrücklich von der für die Vertragserfüllung
verantwortlichen Partei erprobt und bestätigt worden
sind, führen zum Erlöschen der
Betriebsberechtigung.



Benutzen Sie ausschließlich die dem Scanner
beigefügten USB- und Netzkabel, um so die
Beachtung der Klasse B Beschränkungen gemäß
Teil 15 der FCC-Richtlinien sicherzustellen.

- Der Gebrauch eines abgeschirmten
Schnittstellenkabels ist für die Erfüllung der Klasse
B Reglementierungen (Abschnitt 15 Der
FCC-Reglementierung) erforderlich.
- Die Länge des Netzkabels muss 3 Meter oder
weniger betragen.

Kanadische DOC Regulierungen

Dieser digitale Apparat überschreitet nicht die Klasse
B Radioemissions-Beschränkungen, wie in den
„Radio-Störungs-Regulierungen“ des Canadian

Department of Communications festgelegt wurden.
Dieser digitale Klasse B Apparat entspricht den
Kanadischen ICES-003 Normen.

Le présent appareil numérique n'émet pas de
parasites radioélectriques dépassant les limites
applicables aux appareils numériques de la classe B et
prescrites dans le Règlement sur le brouillage
radioélectrique dictées par le Ministère des
Communications du Canada.

Cet appareil numérique de la classe B est conforme
à la norme NMB-003 du Canada.

Bescheinigung des Herstellers / Importeurs

Für den S510 wird folgendes bescheinigt:

- In Übereinstimmung mit den Bestimmungen der
EN45014(CE) funktentstört
- Maschinenlärminformationsverordnung
3.GPSGV: Der höchste Schalldruckpegel beträgt
70 dB (A) oder weniger, gemäß EN ISO 7779.

Internationales ENERGY STAR® Programm

Als ENERGY STAR® Partner
hat PFU LIMITED bestimmt,
dass dieses Produkt die
ENERGY STAR® Richtlinien
für einen effizienten Umgang
mit Energie erfüllt.




Das Internationale ENERGY
STAR® Büroausstattungsprogramm ist ein
internationales Programm, welches einen sparsamen
Umgang mit Energie durch den Vertrieb von
energiesparenden Computern und anderen
Büroausstattungen, gewährleistet. Dieses Programm
unterstützt die Entwicklung und Verbreitung von
Produkten mit Funktionen, die den Energieverbrauch
sichtlich reduzieren. Es ist ein offenes System, in
welchem Unternehmer freiwillig teilnehmen können.
Die Zielgruppenprodukte sind Büroausstattungen wie
Computer, Bildschirme, Drucker, Bildfunkgeräte
(Fax), Kopierer, Scanner und Multifunktions-Geräte.
Diese Normen und Logos sind für die entsprechende
Produktgruppe, vereinheitlicht unter den
teilnehmenden Nationen.

Nutzung in Hochsicherheits-Anwendungen

Dieses Produkt wurde zur allgemeinen Verwendung
entworfen, entwickelt und hergestellt, insbesondere für
folgende Bereiche: in allgemeinen Büroeinrichtungen,
zum persönlichen Gebrauch und im Haushalt.
Das Produkt wurde NICHT für den Einsatz in
Umgebungen entworfen, entwickelt und hergestellt, in
denen besonders hohe Sicherheitsrisiken bestehen, wie

Gefahr für Leib und Leben oder andere Gefahren, für die extrem hohe Sicherheitsvorkehrungen erforderlich sind und die andernfalls zu Todesfolge, Personenschäden, schwerwiegenden Sachschäden oder sonstigen Verlusten führen könnten (im Folgenden „Verwendung in Hochsicherheitsbereichen“ genannt). Zu diesen Umgebungen gehören u. a. (aber nicht darauf beschränkt): Kontrollsysteme für Kernreaktoren, Flugzeugsteuerungen, Steuerungen für den Betrieb von öffentlichen Verkehrsmitteln, Lebenserhaltende Systeme, Waffensteuerungssysteme. Verwenden Sie dieses Produkt NIEMALS, ohne sichergestellt zu haben, dass alle Sicherheitsvorkehrungen in ausreichendem Maße getroffen wurden, so dass sie den Anforderungen für die Verwendung in Hochsicherheitsbereichen entsprechen. Sollten Sie dieses Produkt in Hochsicherheitsbereichen verwenden wollen, setzen Sie sich bitte vor dem Gebrauch mit unserem zuständigen Vertriebsmitarbeiter in Verbindung. PFU LIMITED übernimmt keine Haftung für Verluste oder Ansprüche von Kunden oder dritten Parteien, die aus der Benutzung des Produktes oder in Zusammenhang mit der Benutzung in einem Umfeld mit erhöhten Sicherheitsanforderungen resultieren.

Über den Umgang mit Quecksilber

 Die Lampen des Scanners enthält Quecksilber und müssen gemäß den örtlich geltenden gesetzlichen Vorschriften entsorgt oder recycelt werden.

Um unerwartete Verletzungen zu vermeiden, lesen Sie das Folgende gründlich durch:

- Nehmen Sie die Substanz der Lampen nicht in den Mund, da diese Quecksilber enthalten.
- Verbrennen, zerstoßen oder zerlegen Sie weder den Scanner, noch dessen Lampen.
- Atmen Sie die chemische Flüssigkeit der Lampen nicht ein.

■ Konventionen

Warnhinweise in diesem Handbuch



WARNUNG weist darauf hin, dass eine Verletzungsgefahr mit eventueller Todesfolge für den Benutzer und Beistehende gegeben ist, sollte die betreffende Prozedur nicht richtig ausgeführt werden.



ACHTUNG weist darauf hin, dass der Scanner beschädigt werden kann, oder sich der Benutzer leicht verletzen kann, sollte die betreffende Prozedur nicht richtig ausgeführt werden.

In diesem Handbuch verwendete Symbole

Dieses Handbuch enthält folgende Symbole zusätzlich zu den „WARNHINWEISEN“.



Dieses Symbol ist ein Hinweis auf besonders wichtige Informationen. Lesen Sie diese unbedingt.



Dieses Symbol kennzeichnet Vorschläge, die Ihnen bei der richtigen Ausführung einer Prozedur helfen.



Das mit einem DREIECK gekennzeichnete Symbol steht für eine Warnung oder einen Vorsichtshinweis.

Die konkrete Bedeutung wird durch ein zusätzliches Symbol angezeigt.



Ein KREIS mit diagonaler Linie steht für Dinge, die Sie nicht tun dürfen (verbotene Aktion).

Die konkrete Bedeutung wird durch ein zusätzliches Symbol angezeigt.



Zeichen auf bunten Hintergrund zeigen zu befolgende Hinweise an.

Die konkrete Bedeutung wird durch ein zusätzliches Symbol angezeigt.

Hitzewarnung

Dieses Produkt ist mit den folgenden Warnungsetiketten versehen.



Der Bereich um dieses Etikett wird sehr heiß. Geben Sie Acht diese nicht zu berühren, da dies sonst ernste Verbrennungen zur Folge haben kann.



Machen Sie die Etiketten weder unkenntlich, noch entfernen Sie sie vom Scanner.

Beispiele für Bildschirmbilder in diesem Handbuch

Die Bildschirmbeispiele in diesem Handbuch können im Sinne der Produktverbesserung ohne vorherige Ankündigung überarbeitet werden.

Für die in diesem Handbuch dargestellten Bildschirmbilder wurde Windows XP verwendet. Wenn die eigentlichen Bildschirmbilder von denen in diesem Handbuch abweichen, nehmen Sie Bezug auf das Handbuch für die Scanner-Anwendung, die Sie benutzen und verfahren Sie, wie dort beschrieben.

Screenshots in diesem Handbuch stammen von ScanSnap Manager, CardMinder (Anwendung), ScanSnap Organizer, ABBYY FineReader for ScanSnap und Adobe Acrobat und entsprechen der von der Microsoft Corporation ausgegebenen Richtlinie.

Über Wartung und Reparaturen

Reparaturen sind nicht von Benutzer durchzuführen. Kontaktieren Sie bitte Ihren Fachhändler, bei dem Sie den Scanner erworben haben oder einen autorisierten FUJITSU Scanner Servicepartner.

■ Sicherheitsvorkehrungen

BEACHTEN SIE DIESE HINWEISEN, WARNUNGEN UND SICHERHEITSVORKEHRUNGEN.



Im Folgenden werden wichtige Warnhinweise beschrieben.



Berühren Sie das Netzkabel nicht mit nassen Händen. Dies kann einen elektrischen Schlag verursachen.



Ein beschädigtes Netzkabel kann einen Brand oder elektrischen Schlag verursachen. Stellen Sie keine schweren Gegenstände auf das Netzkabel, ziehen Sie nicht daran und biegen Sie es nicht gewaltsam. Verwenden Sie das Netzkabel bzw den Netzstecker nicht, wenn dieser beschädigt ist oder zu locker in der Steckdose sitzt.



Benutzen Sie nur die spezifizierten Netzkabel und Anschlüsse. Andere Netzkabel können zu einer übermäßige Wärmeentwicklung führen und so einen Brand oder elektrischen Schlag verursachen. Benutzen Sie das Netzkabel und Netzteil nicht für andere Geräte, da dies zu Fehlfunktionen, Schäden und elektrischen Schlägen führen kann.



Achten Sie auf korrekte Netzspannung und Stromversorgung. Stecken Sie den Netzstecker nur in eine Steckdose, die 16 A bei 230 V Wechselspannung liefert. Ansonsten könnte dies einen Brand oder elektrischen Schlag verursachen. Verwenden Sie keine Verlängerungskabel oder Mehrfachsteckleisten.



Wenn sich auf dem Netzstecker oder Steckdose Staub befindet, entfernen Sie diesen mit einem trockenen Tuch. Schalten Sie vor der Reinigung die Sicherung aus und vergewissern Sie, dass die Steckdose nicht mehr unter Strom steht! Abgelagerter Staub kann einen Brand oder elektrischen Schlag verursachen.



Stellen Sie den Scanner nicht in einem Raum mit hoher Umgebungstemperatur, hoher Luftfeuchtigkeit oder an einem schlecht belüfteten, verrauchten oder staubigen Ort auf. Dies könnte einen Brand oder elektrischen Schlag verursachen.



Falls der Scanner Hitze oder Rauch abgibt, oder Sie einen Geruch ausströmt oder Geräusche verursacht, schalten Sie den Scanner sofort aus und entfernen Sie das Netzkabel. Vergewissern Sie sich, dass kein Rauch mehr austritt, dann kontaktieren Sie Ihren Fachhändler oder autorisiertes FUJITSU Servicepartner.



Wenn der Scanner zu Boden gefallen ist oder die Abdeckung beschädigt wurde, ziehen Sie bitte sofort den Netzstecker aus der Steckdose. Setzen Sie sich anschließend mit Ihrer Verkaufsniederlassung oder einem autorisierten Servicepartner in Verbindung.



Lassen Sie keine metallenen Gegenstände in den Scanner fallen. Scannen Sie keine Dokumente die nass sind oder mit Büroklammern o.ä. geheftet sind. Schützen Sie den Scanner vor Feuchtigkeit.



Wenn Metallobjekte, Flüssigkeit, etc. in den Scanner gelangt sein sollten, schalten Sie diesen bitte sofort aus, ziehen Sie den Netzstecker aus der Steckdose und kontaktieren dann Ihren Händler oder einen autorisierten Serviceanbieter.



Achten Sie auf die Sicherheit kleiner Kinder.



Öffnen oder verändern Sie den Scanner nicht. Das Innere des Scanners enthält Starkstromkomponenten. Ein Berühren der Hochspannungskomponenten im Innern kann einen Brand oder elektrischen Schlag verursachen.



Verwenden Sie zur Reinigung des Scanners keine Aerosol-Sprays oder auf Alkohol basierende Reiniger.



Sprays können Staub in den Scanner blasen, was zu Fehlfunktionen und Bildstörungen führen kann. Weiterhin kann es durch zu Funkenschlag kommen, wodurch ein Brand ausgelöst werden kann.



Im Folgenden werden wichtige Warnhinweise beschrieben.



Platzieren Sie den Scanner sicher auf Ihrer Arbeitsfläche. Stellen Sie den Scanner auf eine flache, ebene Fläche.



Wählen Sie keinen instabilen Standort. Installieren Sie den Scanner auf einer ebenen Fläche die nicht vibriert, um ein Umfallen des Gerätes zu vermeiden.

Vergewissern Sie sich, dass die Arbeitsfläche das Gewicht des Scanners und anderer dort platzierten Geräte sicher tragen kann.



Stecken Sie den Netzstecker fest und sicher in die Steckdose.



Halten Sie den Scanner von starken magnetischen Feldern und elektromagnetischen Quellen fern. Schützen Sie den Scanner vor statischer Elektrizität, da diese Fehlfunktionen verursacht.



Wird der Scanner längere Zeit nicht benutzt, ziehen Sie aus Sicherheitsgründen den Netzstecker aus der Steckdose.



Setzen Sie den Scanner nicht direktem Sonnenlicht oder Hitze einwirkung aus. Dies kann zu einem Hitzestau im Inneren des Scanners führen und einen Brand oder andere Probleme verursachen. Arbeiten Sie an einem gut belüfteten Ort.



Blockieren Sie die Lüftungsöffnungen nicht. Dies kann zu einem Hitzestau im Inneren des Scanners führen, was eine Fehlfunktion verursachen kann.



Stellen Sie keine schweren Objekte auf den Scanner und führen Sie keine Arbeiten auf seiner Oberfläche aus. Eine falsche Installation kann Verletzungen zur Folge haben.



Bewegen Sie den Scanner nicht mit angeschlossenen Netz- und Schnittstellenkabel, dies kann die Kabel beschädigen, einen Brand oder einen elektrischen Schlag oder eine Verletzung verursachen.

Entfernen Sie das Netzkabel von der Steckdose und ziehen Sie das Datenkabel, bevor Sie den Scanner bewegen. Achten Sie auf Hindernisse am Boden.



Berühren Sie während des Scannens keine mechanischen Teile des Scanners, es besteht Verletzungsgefahr.



Benutzen Sie den Scanner nicht sofort wenn Sie diesen von einem kalten Ort in eine warme Umgebung transportiert haben. Der Temperaturunterschied verursacht die Bildung von Kondensationswasser, was Fehlfunktionen des Scanners verursachen kann. Lassen Sie daher das Gerät für ein oder zwei Stunden vor der Benutzung trocknen.



Geben Sie beim Reinigen des Scanners, dass keine Fremdmaterialien im Gerät verbleiben. Seien Sie weiterhin vorsichtig, sich nicht mit Ihren Händen oder dem Reinigungstuch an der Einzugsfeder (Metallteil) zu verfangen, da diese dadurch verformt werden kann und somit Verletzungsgefahr besteht.

1. Vorbereitungen

Dieses Kapitel beschreibt Vorbereitungen, die vor der Benutzung von ScanSnap durchgeführt werden müssen.



Schließen Sie den Scanner nicht vor der Installation der „PC Treiber“ an den Computer an. Wurde der Scanner vor der Installation des ScanSnap Treibers angeschlossen, kann der Scanner eventuell nicht korrekt funktionieren. Weitere Informationen zur Treiberinstallation bietet das Kapitel 2.

1.1. Kontrolle des Lieferumfangs

Kontrollieren Sie beim Auspacken des Scanners ob alle Zubehörteile vorhanden sind.

Die Zubehörliste in der Scannerverpackung hilft Ihnen dabei.

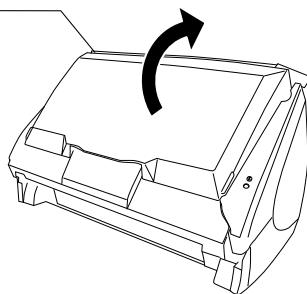
1.2. Bezeichnung und Funktionen der Teile

Im Folgenden werden die Bauteile und Funktionen beschrieben

■ Vorderseite

Papierschacht

Öffnen Sie zum Benutzen des Scanners diese Abdeckung.
⇒ Mit dem Öffnen der Abdeckung wird der Scanner eingeschaltet.



ADF-Taste

Die ADF-Abdeckung kann mit dieser Taste geöffnet werden.

Papierschacht

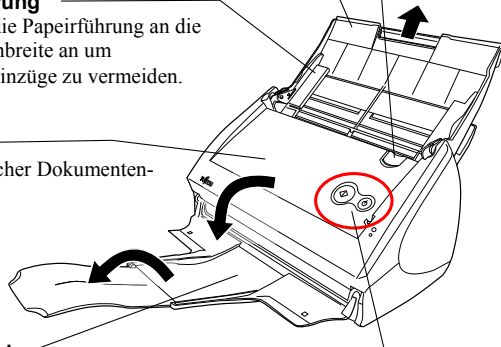
Öffnen Sie die Abdeckung und legen die zu scannenden Dokumente in diese Einheit ein.

Papierführung

Passen Sie die Papierführung an die Dokumentenbreite an um Fehlwinkeleinzüge zu vermeiden.

ADF

(Automatischer Dokumenteneinzug)



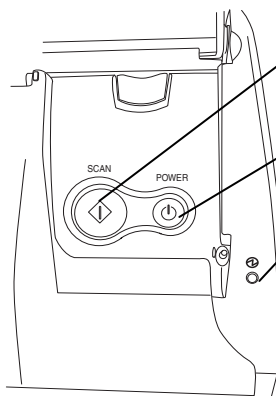
Ausgabefach

Ziehen Sie es zur Benutzung wie in der Abbildung gezeigt heraus.
⇒ Dokumente werden vom ADF in das Ausgabefach transportiert.

Betriebstasten

* Sie können den Scanner auch ohne das Ausgabefach verwenden.

■ Betriebstasten



[SCAN] Taste
Startet das Scannen.

[POWER] Taste
Schaltet den Scanner ein/aus.

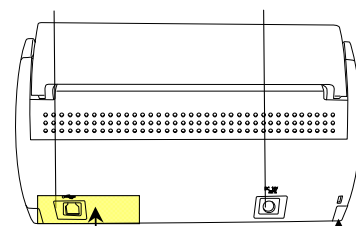
Power Lampe

Blau:	Bereit
Blau (blinkend):	Scannt Fehler
Gelb:	Fehler
Kein Licht:	Power aus

■ Rückseite

USB-Anschluss

Netzteileanschluss



Siegel (mit dem Vermerk, dass die beigelegte Software vor dem Geräteanschluss zuerst installiert werden muss):
Entfernen Sie dieses Siegel nach der Installation des ScanSnap Managers auf Ihrem PC.

Sicherheitskabel-Halterung
Bringen Sie hier ein im Handel erhältliches Sicherheitskabel als Diebstahlsicherung an.

Einziges Feder (Metallteil)
* Geht in den Bereich
TIP

Für die Dokumentenspezifikationen, siehe das **ScanSnap S510 Bedienungshandbuch** auf der Setup CD-ROM.



Der Scanner wird automatisch ein/ausgeschaltet, wenn Sie die Papierfach-Abdeckung öffnen/schließen.
Zum Ausschalten des Scanners bei geöffneter Papierfach-Abdeckung, drücken Sie bitte die [POWER] Taste.

2. ScanSnap anschließen

Dieses Kapitel beschreibt den Anschluss von ScanSnap an Ihren Computer.

2.1. Installation der mitgelieferten Software

Vor dem Anschluss des Scanners an den Computer, installieren Sie bitte folgende Programme auf Ihrem PC.

- ① Adobe Acrobat (Anwendung)
- ② ABBYY FineReader for ScanSnap (Anwendung)
- ③ ScanSnap Manager (Treiber)
- ④ ScanSnap Organizer (Anwendung)
- ⑤ CardMinder (Anwendung)

Die oben genannten Programme werden von folgenden Betriebssystemen unterstützt:

	Windows 2000	Windows XP	Windows Vista
①	✓*3	✓*2	-
②	✓	✓*1	✓
③	✓	✓*1	✓
④	✓	✓*1	✓*4
⑤	✓	✓*1	✓

*1: Service Pack 1 oder aktueller

*2: Service Pack 2 oder aktueller

*3: Service Pack 4 oder aktueller

*4: Die Suchfunktion basiert auf Adobe Acrobat. Um die Suchfunktion unter Windows Vista zu verwenden, installieren Sie bitte eine Version von Adobe Acrobat, die von Windows Vista unterstützt wird. Die korrekte Ausführung der Suchfunktion wird nur garantiert, wenn Acrobat von Windows Vista unterstützt wird.



• Der ScanSnap Manager muss installiert werden, bevor der Scanner an den Computer geschlossen wird.

Wird der Scanner vor der Installation des ScanSnap Manager angeschlossen, erscheint der "Assistent für das Suchen neuer Hardware" (dieses Fenster kann sich je nach Betriebssystem unterscheiden). Klicken Sie auf [Abbrechen], um das Programm zu schließen.

- Wenn ScanSnap an Ihren PC angeschlossen ist, können keine weiteren Modelle (ScanSnap fi-5110EOX Serienmodelle, ScanSnap S500 oder ScanSnap S300, bzw. ein weiterer Scanner vom Typ S510) angeschlossen werden.
- Ist bereits der ScanSnap fi-4110EOX2 Treiber auf Ihrem PC installiert, deinstallieren Sie diesen bitte vor der Installation.
- Ist bereits der ScanSnap fi-4010CU Treiber auf Ihrem PC installiert, braucht dieser nicht deinstalliert zu werden. Sie können also ScanSnap fi-4010CU und S510 zusammen am gleichen PC verwenden.
- Melden Sie sich bitte als Benutzer mit „Administrator“-Privilegien an.
- ScanSnap S510 Systemanforderungen:

	Windows XP/2000	Windows Vista
<u>Prozessor:</u>	Intel® Pentium® 4 1,8 GHz (+)	Intel® Pentium® 4 1,8 GHz (+)
<u>Speicher:</u>	256 MB (+)	512 MB (+)

(512 MB oder mehr, wenn Exzellent verwendet wird)

*Wenn der Rechner oder Speicher nicht die empfohlenen Anforderungen erfüllt und USB 1.1 verwendet wird, setzt dies die Scangeschwindigkeit herab.

2.1.1. Adobe Acrobat installieren

Halten Sie die Adobe Acrobat CD-ROM bereit.



Installieren Sie die Adobe Acrobat Sprachversion, die Ihrer Windows-Sprachversion entspricht. Adobe garantiert keinen fehlerfreien Betrieb von Acrobat, sollten sich die Sprachversionen des Betriebssystems und Acrobats unterscheiden.

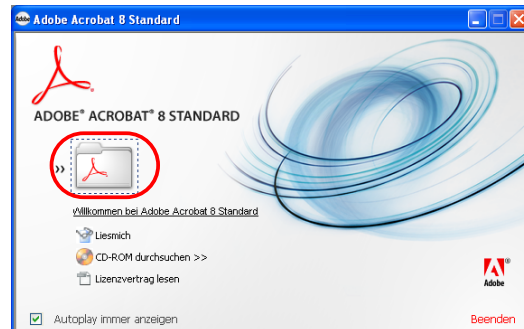
1. Legen Sie die Adobe Acrobat CD-ROM in das CD Laufwerk ein.

⇒ Das „Adobe Acrobat“ Fenster erscheint.

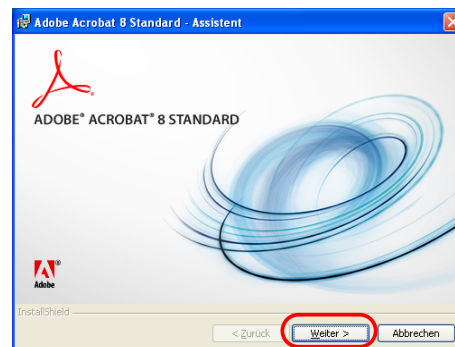


Dieses Fenster erscheint nicht, wenn die „Auto Play“ Einstellung des Computers deaktiviert ist. Führen Sie in diesem Fall bitte „AutoPlay.exe“ der CD-ROM mit Hilfe von „Explorer“ oder dem „Arbeitsplatz“ aus.

2. Klicken Sie auf das Ordnersymbol.



3. Klicken Sie auf die [Weiter] Taste.



⇒ Die Installation wird gestartet und das Setup-Dialogfeld angezeigt.

4. Folgen Sie den Bildschirmanweisungen zur Installation dieser Software.



Klicken Sie auf „Installation“ im „Adobe Acrobat“ Fenster, um Informationen über die Installation von Adobe Acrobat zu erhalten. „**Adobe Acrobat Hilfe**“ bietet Infos zu Adobe Acrobat.

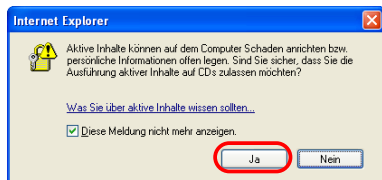
2.1.2. ABBYY FineReader for ScanSnap installieren

Bitte halten Sie die ABBYY FineReader CD-ROM bereit.

1. Legen Sie die "ABBYY FineReader CD-ROM" in Ihr CD-Laufwerk ein.
 ↳ Der "ABBYY FineReader for ScanSnap" Bildschirm wird angezeigt.

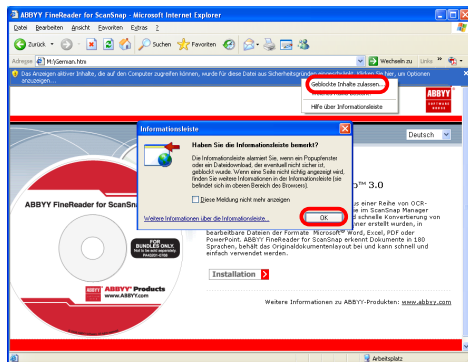


- Wenn das Service Pack 2 für Windows XP auf Ihrem Computer installiert ist, kann nach dem Einlegen der CD-ROM folgende Meldung angezeigt werden. Klicken Sie bitte auf die [Ja] Taste, um das ABBYY FineReader for ScanSnap" Fenster anzuzeigen.

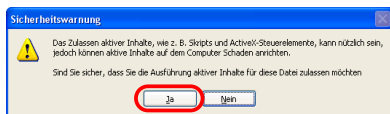


Ist [Diese Meldung nicht mehr anzeigen.] Kontrollkästchen markiert, wird diese Meldung nicht mehr angezeigt, auch wenn Sie eine CD-ROM in Ihr Laufwerk einlegen, deren Inhalt über den Microsoft Internet Explorer angezeigt wird.

- Anstelle der oben gezeigten Meldung kann auch die [Informationsleiste] erscheinen. Ist dies der Fall, klicken Sie bitte auf die [OK] Taste und dann den gelben Bereich mit einer Warnung für Optionen. Wählen Sie dann [Geblockte Inhalte zulassen] aus dem Menü.



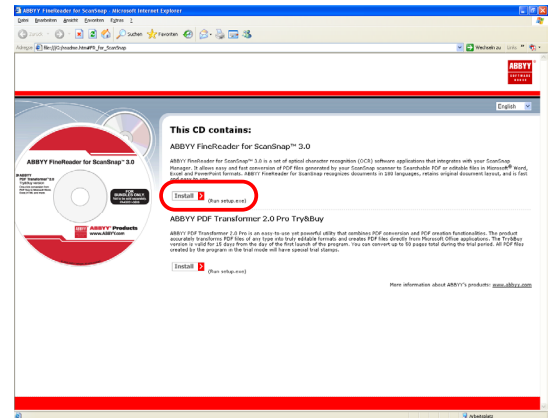
- Klicken Sie schließlich auf [Ja] im [Sicherheitswarnung] Dialog um fortzufahren.



2. Klicken Sie auf [Installation>], um die Installation auszuführen.

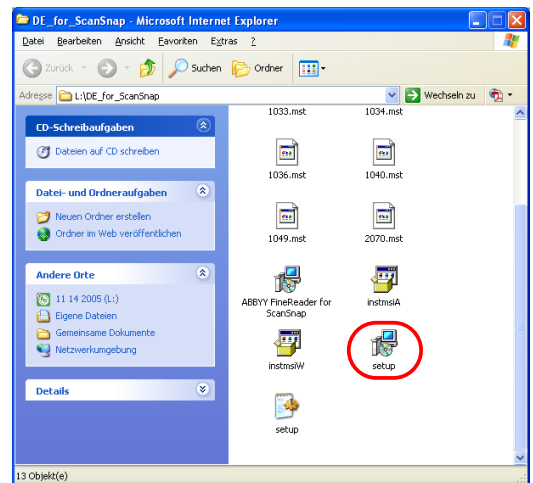


Das "ABBYY FineReader for ScanSnap" Fenster wird nicht angezeigt, sollte "Autorun" Einstellung Ihres CD-Laufwerks deaktiviert sein. Ist dies der Fall, führen Sie bitte über den "Explorer" oder "Arbeitsplatz" die Datei "autorun.exe" auf dieser CD-ROM manuell aus.



↳ Der Ordnerinhalt des Installationsprogramms mit der setup.exe Datei wird angezeigt.

3. Doppelklicken Sie auf das [Setup(.exe)] Symbol.



4. Wählen Sie die Sprache für die Installation und klicken dann auf die [OK] Taste.



↳ Der Installationsassistent von ABBYY FineReader for ScanSnap wird angezeigt.

5. Folgen Sie den Bildschirmanweisungen zur Installation der Software.



Für weitere Informationen bezüglich der Bedienung, siehe das **"ABBYY FineReader for ScanSnap Benutzerhandbuch"**. Wählen Sie [Start] ⇒ [Alle Programme] ⇒ [ABBYY FineReader for ScanSnapTM 3.0] ⇒ [Bedienerhandbuch]

2.1.3. ScanSnap Manager, ScanSnap Organizer und CardMinder installieren.

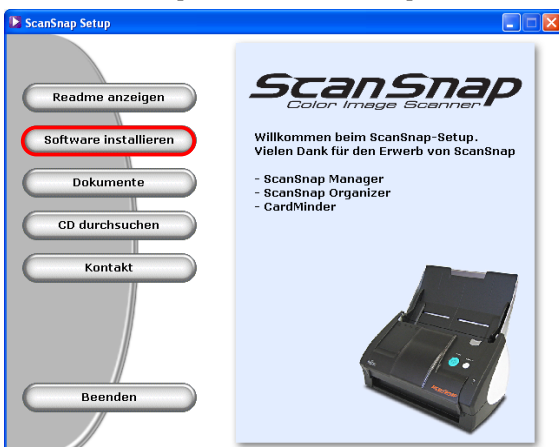
Halten Sie die ScanSnap Setup CD-ROM bereit.

1. Legen Sie die "ScanSnap Setup CD-ROM" in das CD-ROM Laufwerk ein.
⇒ Das Einstellungs-Fenster wird angezeigt.



Dieses Fenster erscheint nicht, wenn die „Auto Play“ Einstellung des Computers deaktiviert ist. Führen Sie in diesem Fall bitte **„AutoPlay.exe“** der CD-ROM über einen Windows-Browser, wie zum Beispiel dem „Explorer“, aus.

2. Klicken Sie auf [Software installieren].

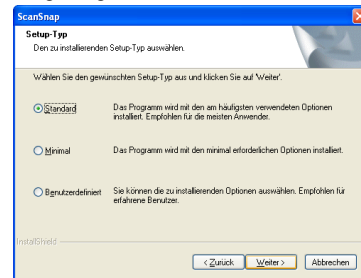


⇒ Beim Start der Installation des ScanSnap Treibers und ScanSnap erscheint das Installationsfenster.

3. Wenn das Einstellungs-Fenster erscheint, folgen Sie bitte den Bildschirmanweisungen.



Das unten gezeigte Fenster erscheint.



[Standard] **<Empfohlen>** "ScanSnap Manager", "ScanSnap Organizer" und "CardMinder" werden mit ihren jeweiligen Handbüchern installiert.

[Minimal]

Der ScanSnap Treiber wird mit Handbuch installiert.

[Benutzer]

Sie können die mit Handbuch installierte Software auswählen.

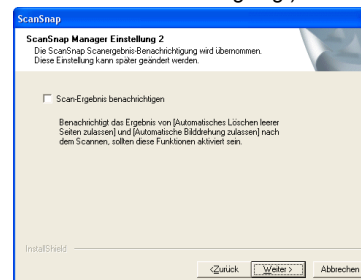


[Dokumente zum Scannen mit der zu scannenden Seite nach unten einlegen. (Empfohlen)] Zum Einlegen der Dokumente mit der zu scannenden Seite nach unten und „auf dem Kopf gesellt“.

[Dokumente zum Scannen mit der zu scannenden Seite nach oben einlegen.]

Zum Einlegen der Dokumente, wie Sie diese zum Lesen in der Hand halten. Also mit der beschrifteten Seite auf sich zu zeigend.

(Hinweis: Sie können diese Einstellung nach im Nachhinein ändern. Bei einer erneuten Installation wird dieser Dialog nicht angezeigt. Die Einstellungen vor der Deinstallation bleiben gültig.)



Zum Anzeigen oder Nicht-Anzeigen der "Scan-Ergebnis" Benachrichtigung nach dem Scannen.

Ist das Kontrollkästchen markiert, werden Sie über das Ergebnis der folgenden Funktionen informiert.

- Automatisches Löschen leerer Seiten zulassen
- Automatische Bildrotation zulassen

(Hinweis: Sie können diese Einstellung nach im Nachhinein ändern. Bei einer erneuten Installation wird dieser Dialog nicht angezeigt. Die Einstellungen vor der Deinstallation bleiben gültig.)

- Starten Sie nach dem Abschluss der Installation den Computer neu.



Siehe das **“ScanSnap S510 Bedienungshandbuch”** auf der Setup CD-ROM für weitere Informationen über Installation von ScanSnap Manager, ScanSnap Organizer und CardMinder.

2.2. ScanSnap anschließen

Schließen Sie bitte den Scanner nach der Installation von ScanSnap Manager und dem Neustart des PCs an Ihren Computer an.

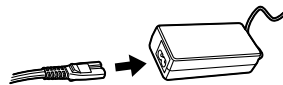
2.2.1. Anschluss des Netzkabels



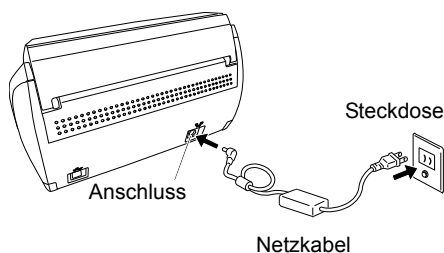
Benutzen Sie bitte ausschließlich die unten aufgeführten Netzteilmodelle.

Hersteller	Modellnummer
LEI	NU40-2160250-I3
SANKEN ELECTRIC., LTD	SEB55N2-16.0x (x=A-Z oder Leerstelle)

- Schließen Sie das Netzkabel an das Netzteil an. (Netzteil und Netzkabel werden im Folgenden als Netzkabel bezeichnet.)



- Stecken Sie den Netzstecker in eine Steckdose und schließen das andere Ende des Netzkabels an den Netzteilanschluss des Scanners an.



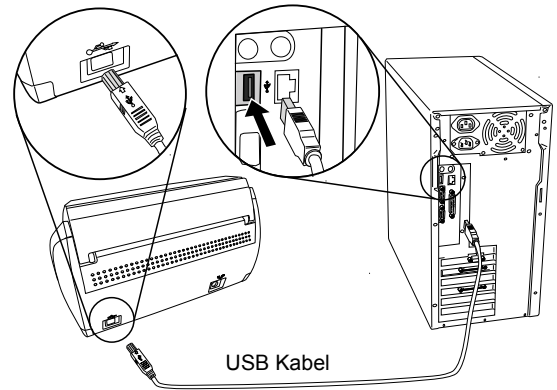
2.2.2. Anschluss des USB-Kabels

Es folgen Hinweise zum Anschluss des USB-Kabels.



- Benutzen Sie nur das mit dem Scanner gelieferte USB-Kabel. Der Betrieb mit anderen USB-Kabeln wird nicht garantiert. Nutzen Sie den USB-Hub, der dem Computer am nächsten ist (erste Stufe).
- Ab einem USB-Hub der zweiten Stufe, funktioniert ScanSnap eventuell nicht.
- Wenn Sie den Scanner über USB 2.0 anschließen, muss auch der verwendete USB-Anschluss und Hub mit USB 2.0 kompatibel sein. Die Scangeschwindigkeit kann sich verlangsamen, wenn Sie den Scanner über USB 1.1 anschließen. Verfügt Ihr PC über einen USB 2.0 Anschluss, verwenden Sie diesen bitte.

- Entfernen Sie das Schutzetikett an der Rückseite des Scanners vom USB-Anschluss.
- Schließen Sie das USB-Kabel an den USB-Anschluss des Scanners und des PCs an.



- Öffnen Sie den Papierschacht des Scanners.
⇒ Ihr Computer erkennt den Scanner (ScanSnap) automatisch.
- ScanSnap wird als neue Hardware Ihrem PC hinzugefügt.

Das Hinzufügen neuer Hardwarekomponenten unterscheidet sich je nach Betriebssystem.

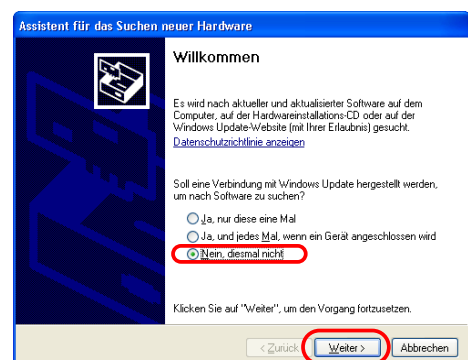
Für Windows 2000

Klicken Sie auf [Ja], wenn die Meldung [Digitale Signatur nicht gefunden] erscheint.

- ⇒ ScanSnap wird als neue Hardwarekomponente Ihrem PC hinzugefügt.

Für Windows XP

- Wenn [Assistent für das Suchen neuer Hardware] erscheint, klicken Sie bitte auf [Nein, diesmal nicht].

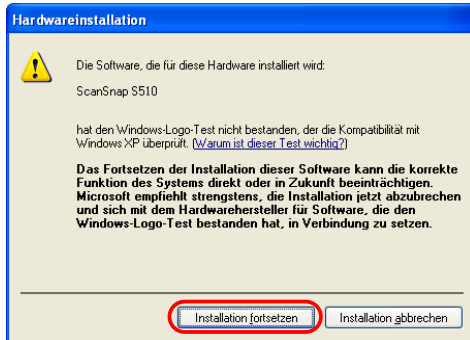


(Dieser Bildschirm erscheint nur, wenn das Service Pack2 installiert ist.)

- Wählen Sie „Software automatisch installieren“ und klicken dann auf die [Weiter >] Taste.

⇒ Das "Hardwareinstallation" Dialogfeld erscheint.

3) Wenn [Hardware Installation] erscheint, klicken Sie bitte auf [Installation fortsetzen].



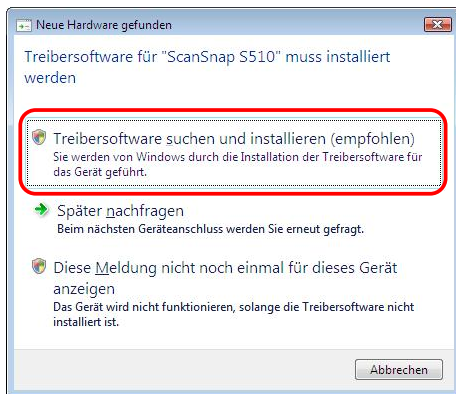
⇒ Eine Meldung wird angezeigt, die Sie darauf hinweist, dass die Installation fertig gestellt wurde.

4) Klicken Sie auf [Fertig stellen].

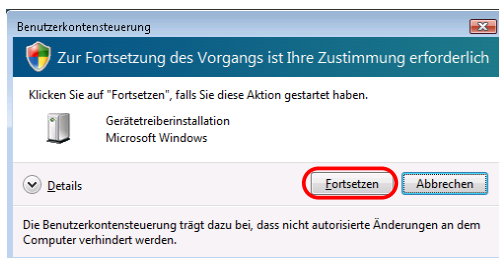
⇒ ScanSnap wird als neue Hardwarekomponente Ihrem PC hinzugefügt.

Für Windows Vista

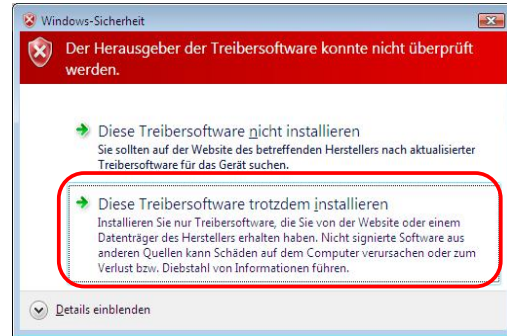
1) Wenn das "Neue Hardware gefunden" Fenster erscheint, wählen Sie bitte "Treibersoftware suchen und installieren (empfohlen)".



2) Klicken Sie im [Benutzerkontensteuerung] Fenster auf die [Fortsetzen] Taste.



3) Wählen Sie im [Windows-Sicherheit] Fenster "Diese Treibersoftware trotzdem installieren".



⇒ ScanSnap wird als neue Hardwarekomponente Ihrem PC hinzugefügt

Die ScanSnap Installation ist somit abgeschlossen.



Das "ScanSnap Manager" Symbol wird in der Taskleiste angezeigt als:

Wird das Symbol weiterhin als angezeigt, drücken Sie die [POWER] Taste zum Ausschalten des Scanners. Drücken Sie dann erneut die [POWER] Taste um den ScanSnap wieder einzuschalten. (Warten Sie bitte vor dem Ein-/Ausschalten des Scanners mindestens 5 Sekunden.)

3. Grundlegende Bedienverfahren von ScanSnap

Dieses Kapitel beschreibt die grundlegenden Bedienverfahren von ScanSnap.

3.1. Dokumente scannen

Mit "ScanSnap" können Sie einfach per Knopfdruck die sich auf Ihrem Schreibtisch stapelnden Bürodokumente scannen und in digitaler Form speichern, an E-Mails als Anlage anfügen, drucken oder in Word-, Excel- oder PowerPoint-Dateien konvertieren. Das gescannte Bild kann mit der mitgelieferten Anwendung (Adobe Acrobat, ScanSnap Organizer und CardMinder) auf dem Bildschirm angezeigt werden.

Zwei Beispiele typische Anwendungen:

- Erstellen digitaler Sicherungskopien von Bürodokumenten in Form von PDF-Dateien. Betrachten und modifizieren Sie diese später mit "Adobe Acrobat". Sie können weiterhin mit der Texterkennungsfunktion (Suchbare PDF (OCR mit dem Scannen durchgeführt)) Texte auf dem Bild erkennen und bearbeiten. Mit der Sicherheitsfunktion können Sie Ihre Dokumente durch die Vergabe eines Passwortes schützen. (Hinweis: Für Information über die Handhabung von Adobe Acrobat, siehe die [Adobe Acrobat Hilfe].)
- Sie können mit Hilfe der "Aktionsliste" die gescannten Dokumente an eine E-Mail anfügen, über einen Drucker ausgeben oder mit der Texterkennungsfunktion (OCR) in Word/Excel/PowerPoint-Dateien konvertieren.




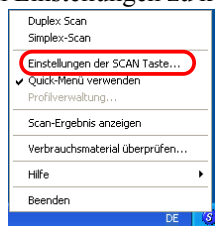
Aktionsliste
Besonders häufig verwendete Funktionen von ScanSnap sind in der Aktionsliste zusammengefasst und können so einfach und schnell aufgerufen und verwendet werden. Siehe das "**ScanSnap S510 Bedienungshandbuch**" auf der ScanSnap Setup CD-ROM für weitere Informationen.

- Scannen und verwalten Sie Visitenkarten. Mit "CardMinder" geht alles. Es scannt, modifiziert und verwaltet Visitenkarten und exportiert Daten zu Microsoft® Outlook® oder anderen gängigen E-Mail Programmen.

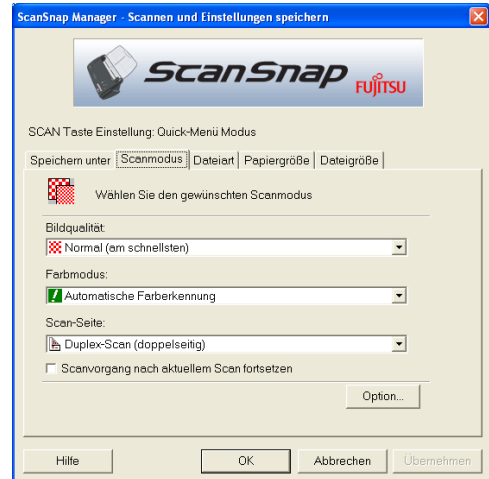
3.2. Die Scan-Einstellungen

ScanSnap Einstellungen werden mit "ScanSnap Manager" geändert.

1. Rechtsklicken Sie das "ScanSnap Manager Symbol"  in der Taskleiste und wählen dann aus dem Rechtsklick-Menü [Einstellungen der SCAN Taste], um die für das Scannen über die [Scan] Taste zu übernehmenden Einstellungen zu konfigurieren.



- ⇒ Das "ScanSnap Manager - Scannen und Einstellungen speichern" Fenster wird angezeigt.
2. Modifizieren Sie Scan-Einstellungen im "ScanSnap Manager - Scannen und Einstellungen speichern" Fenster.



Sechs Registerkarten stehen maximal zur Auswahl. Die Anzahl der angezeigten Registerkarten hängt vom **Betriebsmodus*** ab.

[Anwendung]

Wählen Sie die Anwendung zum Anzeigen/Bearbeiten der gescannten Bilder. Diese Registerkarte wird nicht angezeigt, wenn "Quick-Menü verwenden" (Grundeinstellung) für die "Einstellung..." festgelegt wurde.

[Speichern unter]

Wahl des Ordners und Dateinamens zum Speichern des Bildes.

[Scanmodus]

Einstellung der Scan-Qualität.

[Dateiart]

Wahl des Dateityps (PDF, JPEG) des zu speichernden Bildes.

[Papiergröße]

Wahl der Dokumentengröße des zu scannenden Dokuments und Trägerblatt-Einstellungen.

[Dateigröße]

Bestimmung der Komprimierungsrate der Datei.



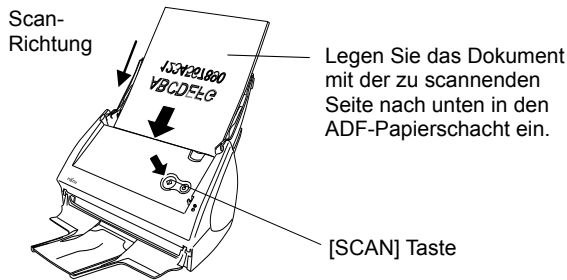
Betriebsmodus

- Es gibt 2 Betriebsmodi: Den [Quick-Menü Modus] und den [Linksklick-Menü Modus]. Die konfigurierbaren Einstellungen unterscheiden sich je nach ausgewähltem Betriebsmodus. In der Grundeinstellung ist der [Quick-Menü Modus] ausgewählt und wird daher in diesem Handbuch beschrieben
- Weitere Informationen bezüglich des [Linksklick-Menü Modus] finden Sie im "**ScanSnap S510 Bedienungshandbuch**" auf der "**ScanSnap Setup CD-ROM**".

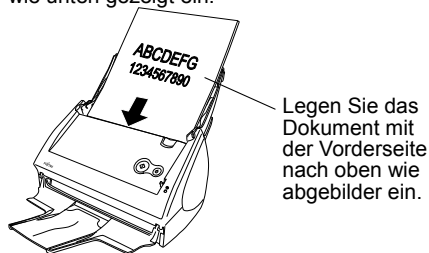
3. Klicken Sie auf [OK] um den Vorgang zu beenden. ⇒ Die neuen Einstellungen werden aktiviert.

3.3. Dokumente scannen

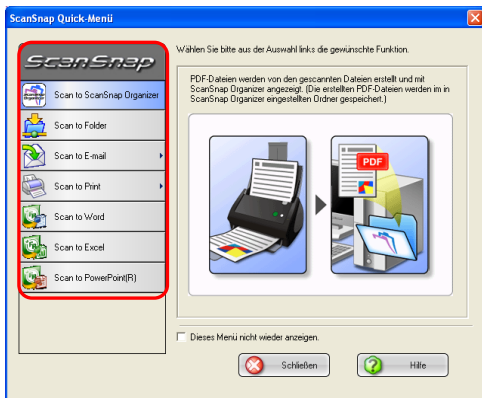
1. Legen Sie die Dokumente in den Scanner ein.



Wenn Sie in **Schritt 3** von [2.1.3 Installation von ScanSnap Organizer, ScanSnap Organizer und CardMinder] **[Dokumente mit der zu scannenden Seite nach oben einlegen]** ausgewählt haben, legen Sie die Dokumente bitte wie unten gezeigt ein.



2. Drücken Sie die [SCAN] Taste.
⇒ Der Scanvorgang beginnt.
⇒ Nachdem der Scanvorgang abgeschlossen wurde, wird das Quick-Menü angezeigt.
3. Wählen Sie aus der Aktionsliste die auszuführende Aktion.



Scan to ScanSnap Organizer:

ScanSnap Organizer startet und zeigt die gescannten Bilder an.
(Die Bilder können nur angezeigt werden, wenn ScanSnap Organizer installiert wurde.)

Scan to Folder:

Die gescannten Bilder werden im Netzwerk in den eingestellten Ordner abgelegt und gespeichert.

Scan to E-mail:

Ein E-Mail-Programm wird gestartet und die PDF-Datei als Anlage an eine neue Nachricht angefügt.

Scan to Print:

Die gescannten Bilder werden über einen Drucker

ausgegeben.

Scan to Word:

Für die gescannten Bilder wird über ABBYY FineReader für ScanSnap eine Texterkennung ausgeführt und die Bilder somit in Word-Dateien konvertiert. (Für die Konvertierung von gescannten Bildern muss ABBYY FineReader für ScanSnap installiert werden.)

Scan to Excel:

Für die gescannten Bilder wird über ABBYY FineReader für ScanSnap eine Texterkennung ausgeführt und die Bilder somit in Excel-Dateien konvertiert. (Für die Konvertierung von gescannten Bildern muss ABBYY FineReader für ScanSnap installiert werden.)

Scan to PowerPoint(R):


Für die gescannten Bilder wird über ABBYY FineReader für ScanSnap eine Texterkennung ausgeführt und die Bilder somit in PowerPoint-Dateien konvertiert. (Für die Konvertierung von gescannten Bildern muss ABBYY FineReader für ScanSnap installiert werden.)

⇒ Nach der Auswahl der gewünschten Aktion wird die für die Ausführung benötigte Anwendung automatisch gestartet.



Bei der oben aufgeführten Beschreibung wurde der [Quick-Menü Modus] verwendet.

Wenn Sie den [Linksklick-Menü Modus] verwenden, können Sie ohne das Quick-Menü mit den entsprechenden Anwendungen scannen. Sie können auch beliebige Einstellungen für das Scannen vorab im Linksklick-Menü registrieren, und diese dann einfach für das Scannen übernehmen. Ändern Sie einfach den Betriebsmodus, um Ihren Bedürfnissen am besten zu entsprechen.

Um den Betriebsmodus zu ändern, klicken Sie bitte mit der rechten Maustaste auf das ScanSnap Manager Symbol  in der Taskleiste und markieren dann [ScanSnap Quick-Menü verwenden]. Für weitere Informationen über die verschiedenen Einstellungen von ScanSnap, siehe das "ScanSnap S510 Bedienungshandbuch" auf der "ScanSnap Setup CD-ROM".

3.4. Mit dem Trägerblatt scannen

Wenn Sie das Trägerblatt verwenden, können Sie auch große Dokumente oder Dokumente mit Überlängen problemlos scannen (DIN A3 oder B4). Weiterhin wird auch das Scannen von gehefteten Blättern oder von Dokumenten mit unregelmäßigen Formen möglich.

3.4.1. Zwei Seiten in einem Bild erstellen

Falten Sie das Dokument entlang dessen Mittelachse und scannen es dann im Duplex Scanmodus. Das Vorder- und Rückseitenbild wird dann in einem Bild zusammengefügt.



Wenn Sie das Trägerblatt verwenden, kann es an der Faltkante leicht zu Erfassungsstörungen beim Scannen kommen. Das Scannen mit dem Trägerblatt wird daher nicht empfohlen, wenn es beim der Bilderfassung auf einen hohen Präzisionsgrad ankommt.

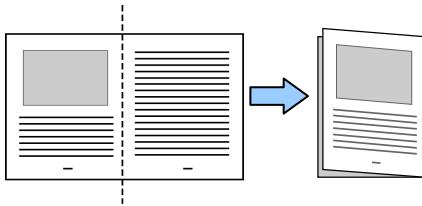
In diesem Handbuch wird das Scannen eines DIN A3 Dokuments beschrieben.

Ein DIN A3 Dokument kann nicht direkt in den Scanner

eingelegt werden. Falten Sie das Dokument und scannen dieses dann wie im Folgenden beschrieben ein.

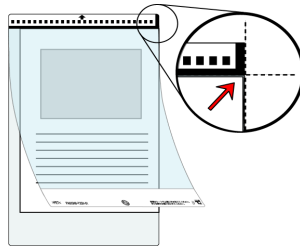
1. Falten Sie das Dokument an der Mittelachse so, dass die zu scannenden Seiten nach außen zeigen.

Falten Sie das Dokument bitte so exakt wie möglich.



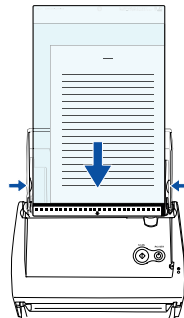
2. Öffnen Sie das Trägerblatt und legen das Dokument ein.

Passen Sie die Oberkante des Dokuments an die Oberkante des Trägerblatts an. Die Faltkante liegt hierbei bündig an der Ecke oben rechts an.



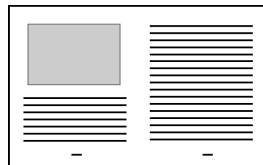
3. Legen Sie das Trägerblatt in den Scanner ein.

- Legen Sie das Trägerblatt in Pfeilrichtung „kopfüber“ (schwarzweiße Muster nach unten) in den Scanner ein.
- Wenn Sie zum Scannen das Trägerblatt verwenden, können Sie nicht mehrere Dokumente gleichzeitig oder fortlaufend einscannen. Scannen Sie jedes Dokument einzeln, eingelegt in das Trägerblatt ein.



4. Drücken Sie die [SCAN] Taste.

- ⇒ Das Dokument wird gescannt und wie in der Abbildung gezeigt ausgegeben.




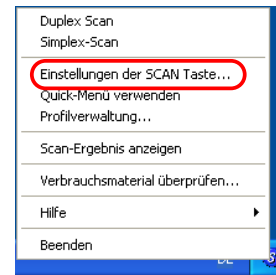
Die Einlegemethode und die ScanSnap Manager Einstellungen unterscheiden sich je nach zu scannendem Dokument. Siehe das **“ScanSnap S510 Bedienungshandbuch”** auf der **“ScanSnap Setup CD-ROM”** für Details.

3.4.2. Scannen von Dokumenten mit unregelmäßigen Formen

Dieser Abschnitt beschreibt das Scannen von Dokumenten, die aufgrund ihrer unregelmäßigen Form nur schwer eingelegt werden können.

1. Rechtsklicken Sie auf das "ScanSnap Manager

Symbol"  in der Taskleiste und wählen dann [Einstellungen der SCAN Taste] aus dem Menü.



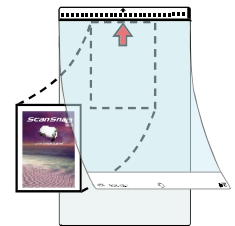
- ⇒ Das "ScanSnap Manager - Scannen und Einstellungen speichern" Fenster öffnet sich.

2. Wählen Sie die [Papiergröße] Registerkarte und klicken dann auf die [Trägerblatt Einstellungen] Taste.
⇒ Das "Trägerblatt Einstellungen" Fenster wird angezeigt.

3. Wählen Sie bitte im "Trägerblatt Modus" Fenster "Vorder- und Rückseitenbild separat erstellen" aus der Auswahlliste unter "Modus" und klicken dann auf die [OK] Taste.

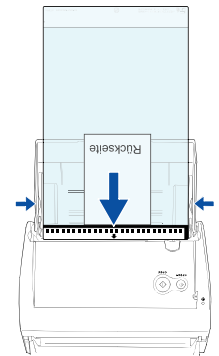
4. Öffnen Sie das Trägerblatt und legen das Dokument ein.

Legen Sie das Dokument so ein, dass dessen Oberkante die Oberkante des Trägerblatts berührt. Achten Sie bitte weiterhin darauf, dass das Dokument mittig platziert wird, um ein Herausstehen aus dem Trägerblatt zu vermeiden..



5. Legen Sie das Trägerblatt in den den Scanner ein.

- Legen Sie das Trägerblatt so ein, dass dessen Oberkante mit dem schwarzweißen Muster nach unten in Pfeilrichtung zeigt.
- Es ist nicht möglich, Trägerblätter fortlaufend zu scannen. Legen Sie zum Scannen die Trägerblätter jeweils einzeln ein.



6. Drücken Sie die [SCAN] Taste.

- ⇒ Das Scannen startet.
⇒ Das Bild wird zentriert und in der angegebenen Größe ausgegeben.



Die Einlegemethode und die ScanSnap Manager Einstellungen unterscheiden sich je nach zu scannendem Dokument. Siehe das **“ScanSnap S510 Bedienungshandbuch”** auf der **“ScanSnap Setup CD-ROM”** für Details.

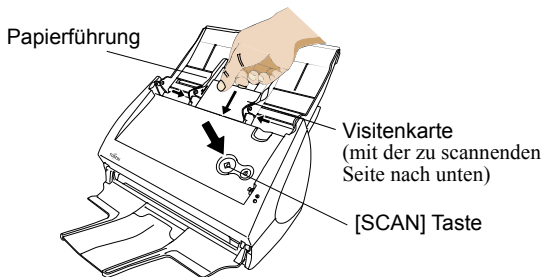
3.5. Visitenkarten scannen

1. Wählen Sie aus dem [Start] Menü [Alle Programme] ⇒ [CardMinder V3.2] ⇒ [CardMinder V3.2]. Vergewissern Sie sich bitte nach dem Start von CardMinder, dass dieser in einem aktiven Fenster angezeigt wird (d. h., das CardMinder Fenster wird im Vordergrund mit einem blauen Rahmen angezeigt).



Visitenkarten können nicht über das Quick-Menü gescannt werden.

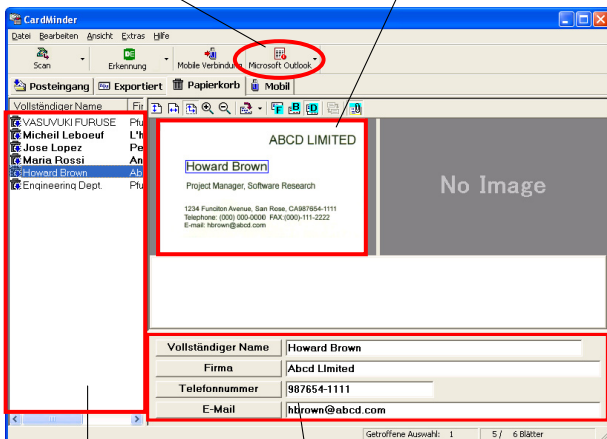
2. Legen Sie die Visitenkarten in den Scanner ein. Passen Sie die Papierführung an die Breite der Visitenkarte an.



3. Drücken Sie die [SCAN] Taste. ⇒ Der Scanvorgang beginnt. ⇒ Das "CardMinder" Fenster öffnet sich und die erkannten Zeichendaten, Name, Firma und Emailadresse erscheinen im Fenster.
4. Das unten gezeigte Fenster erscheint. Wählen Sie eine Visitenkarte aus der Datenliste. Prüfen Sie die Daten im Ergebnisfeld des Fensters und korrigieren falls erforderlich vorhandene Fehler.

[Microsoft Outlook] Taste

Ge-scannetes Bild



Datenliste

Ergebnisfeld

5. Für Outlook, bestätigen Sie die Daten der Visitenkarte und wählen dann die entsprechenden Karten für den Export nach Outlook. Klicken Sie auf [Microsoft Outlook] in der Symbolleiste. Die Daten werden exportiert und in Outlook geladen.



Sie können Daten (im Ergebnisfeld) an folgende Anwendungen schicken:

- Microsoft® Windows® Mail (in Windows Vista®)
- Microsoft® Outlook® 2000/2003/2007
- Outlook Express 6.0
- ACT!™ 6.0
- GoldMine® 6.0

Die Daten können auch in CSV-Format gespeichert werden, um Sie in Anwendungen, wie etwa Excel zu importieren. Informieren Sie sich im "CardMinder Benutzerhandbuch".

6. Starten Sie Outlook, um die importierten Daten der Visitenkarten zu bestätigen.
7. Wollen Sie "CardMinder" schließen, wählen Sie [Beenden] im [Datei] Menü.



"CardMinder" bietet ebenso noch viele andere nützliche Funktionen. Das "CardMinder Benutzerhandbuch" der "Scan Snap Setup CD-ROM" enthält weitere Informationen.

3.6. ScanSnap Organizer

ScanSnap Organizer ist eine Anwendung zur Verwaltung der Miniaturansichten von Bilddateien (PDF oder JPEG). Über ScanSnap gescannte Bilder können so angezeigt werden, ohne dass diese Dateien geöffnet werden müssen. Sie können ebenso Ordner erstellen und Dateien so für verschiedene Zwecke verwalten. Wenn Dateien aus mehreren Seiten bestehen, können dies mit Hilfe der Miniaturansicht "durchgeblättert" werden.

1. Wählen Sie aus dem [Start] Menü [Alle Programme] ⇒ [ScanSnap Organizer] ⇒ [ScanSnap Organizer]. Der folgende Bildschirm wird angezeigt.

Ordneransicht

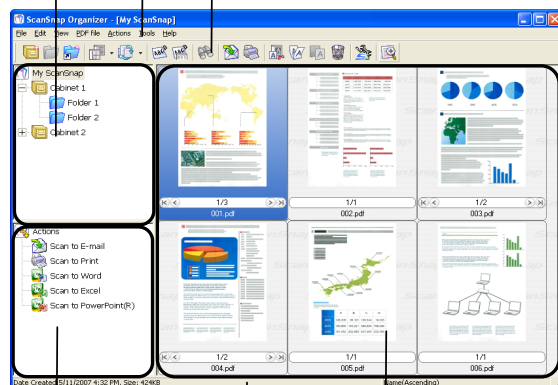
In ScanSnap Organizer ausgewählte Ordner werden angezeigt.

Menüleiste

Menüs zur Bedienung von ScanSnap Organizer.

Symbolleiste

Enthält Symbole häufig verwendeter Funktionen.



Aktionsliste

Die Symbole der Aktionen werden angezeigt.

Dateiansicht

Ausgewählte PDF- oder JPEG-Dateien werden als Miniaturansicht angezeigt.

Statusleiste

Zeigt die Anzahl der Dateien, das Erstellungsdatum, die Reihenfolge und die Größe der ausgewählten Datei an.

2. Wählen Sie eine Datei aus der Dateiansicht.
3. Wählen Sie aus dem [Datei] Menü [ScanSnap Organizer Viewer].
⇒ Die Datei wird im ScanSnap Organizer Viewer Fenster angezeigt.



Mit ScanSnap Organizer Viewer können Dateien auch wie folgt geöffnet werden:

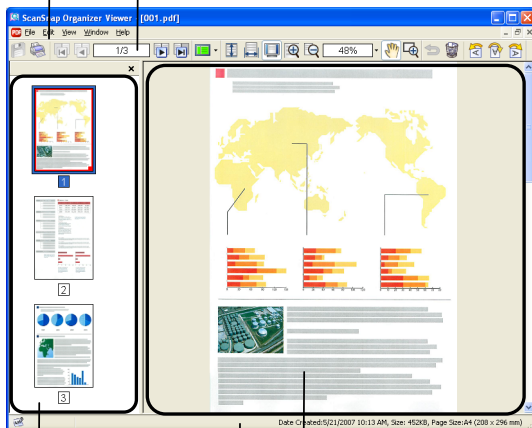
- Rechtsklicken Sie auf die Datei und wählen dann [ScanSnap Organizer Viewer] aus dem Auswahlménü.
- Doppelklicken Sie auf die Datei.
* Das Kontrollkästchen [ScanSnap Organizer Viewer] muss hierfür unter der [Allgemeine Einstellungen] Registerkarte im [Optionen] Dialogfeld (im [Extras] Menü) zuvor markiert werden.

Menüleiste

Menüs für die Bedienung von ScanSnap Organizer Viewer.

Symbolleiste

Enthält Symbole häufig verwendeter Funktionen.



Seitenüberblick

PDF/JPEG-Dateien werden als Miniaturansichten angezeigt.

Seitenansicht

Die im Seiten-überblick ausgewählte Seite wird angezeigt.

Statusleiste

Dateiinformationen werden angezeigt (Erstellungsdatum, Datei- und Papiergröße, sowie eine Markierung an der linken Seite [Schloss, Digitale Signatur, Text]).

4. Bearbeiten Sie die Datei im ScanSnap Organizer Viewer.
Im ScanSnap Organizer Viewer können Seiten einer Datei gedreht, gelöscht, verschoben und eingefügt (von einer anderen gescannten Datei) werden.



Siehe das "ScanSnap Organizer Benutzerhandbuch" auf der "ScanSnap Setup CD-ROM" für weitere Details.




4. Problembehebungen


Dieses Kapitel bietet Lösungshilfen von Problemen, die beim Arbeiten mit ScanSnap auftreten können.

4.1. Liste der möglichen Probleme

Versuchen Sie bitte Probleme mit Hilfe der hier gesammelten Vorschläge zu lösen bevor Sie den Kundenservice in Anspruch nehmen.

Sollte dies nicht möglich sein, wenden Sie sich bitte an Ihren Verkäufer oder einen autorisierten FUJITSU Scanner Servicepartner.

Symptom	Bitte überprüfen Sie:	Lösung
Der Scanner kann nicht eingeschalten werden.	Ist das Netz/USB-Kabel und Netzteil korrekt angeschlossen?	Schließen Sie das Netz/USB-Kabel korrekt an. Entfernen Sie das Netzkabel und schließen es dann erneut an. (Hinweis: Warten Sie bitte mindestens 5 Sekunden bis zum Wiederanschluss des Netzkabels.)
	Ist die Papierschacht-Abdeckung geschlossen? (Die Stromversorgung des Scanners wird durch das Öffnen und Schließen der Papierschacht-Abdeckung kontrolliert)	Öffnen Sie die Papierschachtabdeckung.
	Ist Windows korrekt gestartet? (Die Stromversorgung des Scanners wird durch das Ein- und Ausschalten des PCs kontrolliert)	Sorgen Sie für einen normalen und vollständigen Start von Windows. Die  LED-Anzeige kann erlöschen, wenn Windows hochgefahren wird oder sich der Scanner im Energiesparmodus befindet.
	Haben Sie zum Ausschalten die [POWR] Taste auf dem Scanner gedrückt? (Der Scanner kann mit der [POWER] Taste ausgeschaltet werden wenn die Papierschacht-Abdeckung geöffnet ist.	Drücken Sie die [POWER] Taste auf dem Scanner.
Der Scanvorgang startet nicht.	Ist das USB-Kabel korrekt angeschlossen?	Schließen Sie das USB-Kabel korrekt an. (Wenn ein USB Hub benutzt wird, prüfen Sie gegebenenfalls die Netzversorgung des Hubs.)
	Blinkt die LED Betriebsanzeige  wiederholt auf?	Entfernen Sie das Netzkabel und schließen es dann erneut an. (Hinweis: Warten Sie bitte mindestens 5 Sekunden bis zum Wiederanschluss des Netzkabels.)
	Wurde ScanSnap Manager installiert?	Installieren Sie ScanSnap Manager. (Siehe Seite 10).
	Ist der ScanSnap Manager aktiviert? (Bei aktiviertem ScanSnap Manager erscheint das "ScanSnap Manager" Symbol  in der Taskleiste)	Wird das "ScanSnap Manager" Symbol nicht angezeigt, starten Sie ScanSnap Manager im [Start] Menü mit [Alle Programme] ⇒ [ScanSnap Manager] ⇒ [ScanSnap Manager].

Symptom	Bitte überprüfen Sie:	Lösung
Der Scanvorgang startet nicht.	Arbeitet ScanSnap Manager normal? (Bei nicht korrekt funktionierendem ScanSnap Manager erscheint das "ScanSnap Manager" Symbol in der Taskleiste als  .)	Führen Sie bitte folgendes aus: <ol style="list-style-type: none"> 1. Aktualisieren Sie den ScanSnap Manager Treiber. Wählen Sie aus dem [Start] Menü [Systemsteuerung] und wählen dann [System] - [Hardware] Registerkarte - [Geräte-Manager]. Rechtsklicken Sie im [Geräte-Manager] auf [ScanSnap S300] und wählen dann [Treiber aktualisieren] aus dem angezeigten Menü. Wird das Problem dadurch nicht behoben, führen Sie bitte Schritt 2 aus. 2. Schalten Sie den Scanner AUS und dann wieder EIN. Wird das Problem dadurch nicht behoben, führen Sie bitte Schritt 3 aus. (Hinweis: Warten Sie bitte mindestens 5 Sekunden bis zum Wiederanschluss des Netzkabels.) 3. Wenn Sie einen USB-Hub verwendet haben, schließen Sie den Scanner bitte direkt an den PC an. Wird das Problem dadurch nicht behoben, führen Sie bitte Schritt 4 aus. 4. Führen Sie einen Neustart Ihres PCs aus. <p>Hilft keiner der oben angegebenen Schritte das Problem zu beheben, deinstallieren Sie bitte ScanSnap Manager und installieren diesen dann erneut. Für Informationen über das Deinstallieren von ScanSnap Manager, siehe "Anhang B Deinstallieren von Scan Snap" im "ScanSnap S510 Bedienungshandbuch".</p>
	Befindet sich der PC noch im Energiesparmodus?	Bewegen Sie bitte die Maus oder drücken eine beliebige Taste, um den PC wieder in den Betriebszustand zu versetzen. Führen Sie daraufhin das Scannen aus.
Auf dem gescannten Bild erscheinen vertikale Linien.	Ist die Innenseite des Papiereinzugs verschmutzt?	Reinigen Sie den Innenraum des ADFs. Siehe " 5. Tägliche Pflege ".
Das erstellte Bild erscheint schief oder verzerrt.	Wurde das Dokument korrekt eingelegt?	Legen Sie das Dokument korrekt ein. Siehe hierfür das "ScanSnap S510 Bedienungshandbuch", Kapitel 3.3.
Das Bild wird zu hell oder zu dunkel wiedergegeben.	Ist beim Schwarzweiß Scannen die [Option] ⇒ "Helligkeit" in [Scanmodus] sehr hell oder dunkel gesetzt?	Regeln Sie die „Helligkeit“ mit [Scanmodus] ⇒ [Option] im "ScanSnap Manager - Scannen und Einstellungen speichern" Fenster.
Linien auf dem Dokument werden verzerrt wiedergegeben (Bsp.: Umrandungen einer Tabelle sind unkenntlich)	Haben Sie ein Dokument mit Tabellen, Linien und Text (gedruckt sowie handschriftlich) im Farbmodus gescannt?	Der Farb-Modus wird zum qualitativ hochwertigen Scannen von farbigen Bildern, wie Photos, verwendet. Für andere Dokumente, die überwiegend aus Text bestehen, aktivieren Sie bitte das Kontrollkästchen [Einstellung für Textdokumente] in [Scannen] ⇒ [Option] im "Scannen und Einstellungen speichern" Fenster. Wird dadurch keine Verbesserung erreicht, ändern Sie bitte die Einstellung der "Bildqualität".

Symptom	Bitte überprüfen Sie:	Lösung
Die Scangeschwindigkeit ist sehr langsam.	Erfüllt Ihr PC die nötigen Systemvoraussetzungen?	Überprüfen Sie bitte, ob Ihr System die unter "Vor der Installation von ScanSnap" im Kapitel 2 des "ScanSnap S510 Bedienungshandbuches" beschriebenen Systemvoraussetzungen erfüllt. Die Scangeschwindigkeit kann langsamer ausfallen, wenn die empfohlenen Systembedingungen des Rechners und Speichers nicht erfüllt werden. Sollte dies der Fall sein, öffnen Sie bitte [Option] unter [Scanmodus] in [Scannen und Einstellungen speichern] Fenster und entfernen dann die Markierungen der folgenden Funktionen, um die Scangeschwindigkeit zu erhöhen. - Automatische Korrektur schiefer Zeichen zulassen - Automatische Bilddrehung zulassen
	Ist der ScanSnap Scanner über eine USB 1.1 Schnittstelle an Ihren PC angeschlossen? Wenn Sie diese Schnittstelle benutzen, kann es vorkommen dass die Datenübertragungsrate sehr niedrig ausfällt wenn der Scanner große Datenmengen an den PC überträgt.	Wenn Ihr PC mit einer USB 2.0 Schnittstelle ausgestattet ist, schließen Sie bitte den Scanner über diese Schnittstelle an. (Wenn Sie einen USB-Hub verwenden, muss dieser ebenso USB 2.0 unterstützen.) (*1)
Mehrfacheinzüge (*2) kommen vermehrt vor.	Ist die Papierseparations-Einheit verschmutzt?	Reinigen Sie die Papierseparations-Einheit entsprechend den Hinweisen in " 5.3. Reinigen des Scannerinneren ".
	Ist die Papierseparations-Einheit abgenutzt?	Ersetzen Sie die Papierseparations-Einheit. Siehe den Abschnitt " 6.2. Austausch der Papierseparations-Einheit ".
	Ist der Dokumentenstapel dicker als 5 mm?	Reduzieren Sie die Anzahl der Blätter auf eine Dicke von höchstens 5 mm.
Das Papier wird nicht eingezogen (stoppt auf halben Weg).	Ist die Einzugsrolle verschmutzt?	Reinigen Sie die Einzugsrolle entsprechend den Hinweisen in " 5.3. Reinigen des Scannerinneren ".
	Ist die Einzugsrolle abgenutzt?	Ersetzen Sie die Einzugsrolle entsprechend den Hinweisen in " 6.3. Austausch der Einzugsrolle ".
	Befinden sich im Dokumenteneinzug Papierreste oder andere Fremdmaterialien?	Entfernen Sie die Papierreste im Dokumenteneinzug. Siehe hierfür Kapitel " 4.2. Beheben eines Papierstaus ".
	Entsprechen die Dokumente den im Bedienungshandbuch (Kapitel 3.2) beschriebenen Spezifikationen? Falls nicht, können solche Dokumente eventuell nicht problemfrei in den ADF eingezogen werden.	Versuchen Sie folgendes: • Drücken Sie das Dokument vorsichtig mit Ihrem Finger zu Beginn des Scanvorgangs in den ADF. • Drehen Sie das Dokument und versuchen es erneut zu scannen.
Der Scanner wird nicht erkannt, auch nachdem der ScanSnap Treiber installiert wurde.	Haben Sie die Scanner an Ihren PC angeschlossen bevor Sie den ScanSnap Manager installiert haben? Ist der Scanner als "Andere Geräte" im "Geräte-Manager" installiert?	Wählen Sie im [Start] Menü [Systemsteuerung] - [System] ⇒ [Hardware] ⇒ [Gerätemanager]. Löschen Sie den Gerätenamen (wie z.B. vom USB-Gerät, jedoch je nach Betriebssystem unterschiedlich) unter "Andere Geräte" in [Gerätemanager] und starten dann Ihren PC neu.
Die Größe der gescannten Bilddatei entspricht der eines Farbdokuments auch bei einem Schwarzweiß-Dokument. (S&W)	Wird das S&W Dokument im Farbmodus gescannt?	Setzen Sie den [Farbmodus:] in [Scanmodus] des "ScanSnap Manager ⇒ Scannen und Einstellungen speichern" Bildschirm auf "Schwarzweiß".
Beim Scannen eines doppelseitigen Dokuments scheint die Rückseite durch (Störung des Rückseitenbildes).	Ist das Kontrollkästchen "Einstellung nur für Textdokumente." unter [Option] in [Scanmodus] des "ScanSnap Mager - Scannen und Einstellung speichern" Bildschirm deaktiviert (keine Markierung)?	Markieren Sie das Kontrollkästchen "Einstellung nur für Textdokumente."

Symptom	Bitte überprüfen Sie:	Lösung
Gescannte Bilder werden nicht im Bildschirm angezeigt (wenn "Automatisches Löschen leerer Seiten zulassen" aktiviert ist).	Wenn "Automatisches Löschen leerer Seiten" aktiviert ist, kann es vorkommen das Dokumente, die nur wenige Zeichen enthalten irrtümlich als "leer" erkannt und von der Ausgabe entfernt werden.	Rechtsklicken Sie das "ScanSnap Manager" Symbol in der Taskleiste, dann wählen Sie [Einstellungen] ⇒ [Scanmodus] Registerkarte und klicken auf die [Option] Taste. Entfernen Sie dann die Markierung des "Automatisches Löschen leerer Seiten zulassen" Kontrollkästchens.
Das gescannte Bild kann nicht gelesen werden.	Haben Sie ein Dokument mit einer sehr kleinen Schriftgröße gescannt?	Rechtsklicken Sie auf das "ScanSnap Manager" Symbol in der Taskleiste, wählen "Einstellungen der SCAN Taste" und dann die [Scanmodus] Registerkarte. Wählen Sie dann für "Bildqualität" [Beste] oder [Hervorragend].
Die gescannten Bilder sind schräg und verzerrt.	Wurden die Dokumente mit einem Fehlwinkel größer als 5 Grad in den ADF eingezogen?	Die Funktion "Automatische Fehlwinkelkorrektion zulassen" kann einen Fehlwinkelleinzug von +5 Grad korrigieren. Legen Sie die Dokumente daher so in den ADF ein, dass ein Fehlwinkelleinzug dieses Limit nicht überschreitet.
	Je nach Inhalt des Dokuments, kann die automatische Bilddrehung nicht korrekt ausgeführt werden.	Siehe Kapitel 4.2 im "ScanSnap S510 Bedienungshandbuch".
Die Ausrichtung des gescannten Bildes wird nicht korrekt angezeigt (wenn "Automatische Bilddrehung zulassen" aktiviert ist).	Je nach Inhalt des Dokuments, kann die automatische Bilddrehung nicht korrekt ausgeführt werden.	Siehe Kapitel 4.2 im "ScanSnap S510 Bedienungshandbuch".
Mit den aktuell eingestellten Konfigurationen kann kein Profil erstellt werden.	Befindet sich ScanSnap im Quick-Menü Modus?	Um ein Profil mit den momentan eingestellten Konfigurationen zu erstellen, müssen Sie die Markierung aus dem [Quick-Menü verwenden] Kontrollkästchen entfernen und somit den Linksklick-Menü Modus aktivieren. Siehe das "ScanSnap S510 Bedienungshandbuch" unter Kapitel 4.3 für weitere Details.
Das Dokument wurde nicht eingezogen oder es klemmt.	1. Ist das Scannerinnere verschmutzt? 2. Ist das Dokument: - sehr dünn? - eingerissen - gefaltet?	1. Reinigen Sie die verschmutzten Bereiche. 2. Benutzen Sie das Trägerblatt zum Scannen solcher nur schwer einlegbarer Dokumente.
Die Meldung "Dokumentengröße inkorrekt" erscheint, wenn ein Dokument mit dem Trägerblatt gescannt wird, bzw. ein Teil des Bildes wurde beim Scannen nicht erfasst.	Haben Sie für das Scannen mehrere kleinformatige Dokumente (Fotos/Postkarten) in das Trägerblatt eingelegt?	Legen Sie bitte jeweils nur ein Dokument (Foto/Postkarte) zum Scannen in das Trägerblatt ein.
	---	Bildbereiche entlang der Faltkante können beim Scannen häufig nicht korrekt erfasst werden. Ist dies der Fall, legen Sie das Dokument bitte so ein, dass dessen Kante ungefähr 1 mm innerhalb der Trägerblattrahmens liegt.
Wenn Dokumente mit dem Trägerblatt gescannt werden, kommt es häufig zu Papierstaus.	---	Lassen Sie bitte ungefähr 50 Blatt PPC oder Recycl-Papier durch den Scanner laufen und scannen dann erneut das Dokument mit dem Trägerblatt. * Sie können hierfür sowohl benutzte, auch als unbenutzte Blätter verwenden.
Nach dem Scannen befinden sich schwarze Linien auf dem Dokument.	Wurde das Dokument handschriftlich mit einem Bleistift oder Tintenfüller beschrieben?	Es wird empfohlen, handschriftlich beschriebene Dokumente mit dem Trägerblatt zu scannen, um ein Abfärben der Tinte auf die Rollen des Scanners zu vermeiden. Wenn Sie solche Dokumente ohne das Trägerblatt scannen, reinigen Sie bitte die Rollen des Scanners nach jedem Scanvorgang. Für Informationen über das Reinigen der Rollen, siehe "5.3. Reinigen des Scannerinneren".

Symptom	Bitte überprüfen Sie:	Lösung
Das gescannte Bild ist unvollständig /Schräge Linien befinden sich auf dem gescannten Bild/Das Ausgabebild ist breiter als das Original..	Wurde das Dokument schräg eingezogen (Fehlwinkeleinzug), während "Automatische Erkennung" in der "Papiergröße" Auswahlliste eingestellt worden war?	Passen Sie bitte die Papierführung exakt an die Blattkanten der Dokumente an. *Wenn Sie Dokumente mit verschiedenen Größen gleichzeitig scannen, markieren Sie bitte das "Scannen gemischter Papiergrößen" Kontrollkästchen und legen die kleineren Dokumente bitte vorsichtig so ein, dass diese gerade eingezogen werden können. Sollte dies jedoch nicht gewährleistet werden können, scannen Sie bitte nur Dokumente der gleichen Größe zusammen.
Das Quick-Menü ist versteckt (wird nicht angezeigt).	Befindet sich ScanSnap im Linksklick-Menü Modus?	Markieren Sie bitte das [Quick-Menü verwenden] Kontrollkästchen im Rechtsklickmenü.
	Wird ScanSnap Organizer oder CardMinder ausgeführt?	Werden diese Anwendungen ausgeführt oder in einem aktiven Fenster angezeigt, interagiert ScanSnap mit der aktiven Anwendung und die gescannten Bilder werden somit in der jeweils aktiven Anwendung angezeigt. Aus diesem Grund wird das ScanSnap Quick-Menü nicht angezeigt. Um das ScanSnap Quick-Menü anzuzeigen, beenden Sie bitte die ausgeführte Anwendung. Siehe das "ScanSnap S510 Bedienungshandbuch" unter Kapitel "4.6 Über die Automatische Interaktion mit Anwendungen".
Das Linksklick-Menü ist versteckt (wird nicht angezeigt)	Befindet sich ScanSnap im Quick-Menü Modus? (Erscheint nach dem Scannen das Quick-Menü?)	Entfernen Sie bitte die Markierung vom [Quick-Menü verwenden] Menüpunkt im Rechtsklickmenü.
	Ist das "ScanSnap Manager – Scannen und Einstellungen Speichern" Dialogfeld geöffnet?	Schließen Sie bitte das "ScanSnap Manager - Scannen und Einstellungen Speichern" Dialogfeld.
Im "ScanSnap Manager – Scannen und Einstellungen Speichern" Dialogfeld können keine Anwendungen ausgewählt werden.	Befindet sich ScanSnap im Quick-Menü Modus? Im Quick-Menü Modus ist es nicht erforderlich, eine Anwendung vor dem Scannen auszuwählen. Sie können diese einfach mit Hilfe des ScanSnap Quick-Menüs nach dem Scannen auswählen.	Wenn Sie eine Anwendung vor dem Scannen auswählen möchten, verwenden Sie bitte den Linksklick-Menü Modus. Entfernen Sie hierfür bitte die Markierung aus dem [ScanSnap Quick-Menü verwenden] Kontrollkästchen im Rechtsklick-Menü.
Visitenkarten können nicht mit dem ScanSnap Quick-Menü gescannt werden.	Es ist nicht möglich, mit dem ScanSnap Quick-Menü Visitenkarten zu scannen.	Starten Sie CardMinder und drücken dann die [SCAN] Taste während CardMinder aktiv ist. Die Visitenkarten werden gescannt und die Bilder in CardMinder angezeigt.
Mit ScanSnap erstellte Dateien können nicht mit der aufgerufenen Anwendung geöffnet werden. (Es wird zum Beispiel eine Fehlermeldung angezeigt, wenn Sie versuchen PDF-Datei mit Adobe Acrobat zu öffnen.)	Wurde für den Bildspeicherordner ein Ordner bestimmt, der sich auf einem anderen Computer des Netzwerks befindet? Sollte dies der Fall sein: Kam es zu einem Fehler, während die Dokumente mit ScanSnap gescannt worden sind (zum Beispiel wegen einer unterbrochenen LAN-Verbindung)? Sollten solche netzwerkbezogene Fehler aufgetreten sein, wurden die erstellten Dateien eventuell nicht korrekt gespeichert. Es besteht daher die Möglichkeit, dass die im Ordner abgelegte Datei beschädigt ist.	Überprüfen Sie das Verzeichnis des Bildspeicherordners und entfernen dann alle beschädigten Dateien (falls vorhanden). Scannen Sie daraufhin die Dokumente erneut.

Symptom	Bitte überprüfen Sie:	Lösung
Beim Ausführen der Aktion "Scan to Word / Excel / PowerPoint(R)" erscheint die Fehlermeldung "Nicht genügend Speicher" oder "Ungenügend Speicher" und die Konvertierung kann somit nicht ausgeführt werden.	Ist Ihr System mit ausreichend Speicherkapazität ausgestattet?	Sollte die Speicherkapazität Ihres Systems nicht den Systemanforderungen dieses Produkts entsprechen, installieren Sie bitte zusätzlichen Speicher.
	Werden andere Anwendungen ausgeführt? Für die Ausführung anderer Anwendungen wird Speicherkapazität in Anspruch genommen, die eventuell für die Konvertierung benötigt wird.	Beenden Sie alle anderen Anwendungen und führen den Vorgang dann erneut aus
	Enthält das zu konvertierende Dokument sehr viele Seiten? Für die Aktion "Scan to Word / Excel / PowerPoint(R)" wird viel Speicherkapazität in Anspruch genommen. Werden sehr viele Seiten gleichzeitig in das Word-, Excel- oder PowerPoint-Format konvertiert, kann es zu Engpässen der Speicherkapazität kommen.	Siehe den Hinweis im "ScanSnap S510 Bedienungshandbuch Kapitel 5.5 In Word / Excel / PowerPoint-Dateien konvertieren" und ändern dann wie beschrieben die Einstellungen für den virtuellen Speicher Ihres Systems.
	Wurde das Problem durch die oben angegebenen Lösungsvorschläge behoben?	Wurde das Problem nicht behoben, installieren Sie bitte zusätzlichen Speicher.
Bei der Ausführung von "Scan to Word / Excel / PowerPoint(R)" verringert sich die Genauigkeitsrate der Texterkennung signifikant.	Ist die Schriftgröße der gescannten Dokumente extreme klein? Oder sind die Dokumente von niedriger Qualität, bzw. verwischt oder verschmutzt und somit einzelne Zeichen kaum lesbar? Hinweis: Die optimalen Scaneinstellungen unterscheiden sich je nach Dokumententyp. Bitte beachten Sie die einzelnen Lösungsvorschläge in der rechten Spalte.	Wählen Sie im [ScanSnap Manager - Scannen und Einstellungen speichern] Dialog in der [Scanmodus] Registerkarte unter [Bildqualität:] die Einstellung "Fein", "Beste" oder "Hervorragend" und scannen dann das Dokument erneut. (Bitte beachten Sie, dass wenn Sie die Option "Hervorragend" wählen, aufgrund der erhöhten Größe der Bilddaten für die Texterkennung längere Zeit in Anspruch genommen wird.)
	Wurde das Dokument schief gescannt?	Verschieben Sie den Kontrollschieber für "Komprimierungsrate" im [ScanSnap Manager - Scannen und Einstellungen speichern] Dialog unter der [Dateigröße] Registerkarte in Richtung "Niedrig" und scannen dann das Dokument erneut.
		Je nach Dokumententyp können die Erkennungsergebnisse unter Ihren Erwartungen liegen, bzw. Texte nicht korrekt erkannt werden. Für weitere Informationen, siehe "Über die Texterkennungsfunktion (OCR) von ABBYY FineReader for ScanSnap" in Abschnitt 5.5 "In Word / Excel / PowerPoint-Dateien konvertieren" im "ScanSnap S510 Bedienungshandbuch". Je größer der Fehlwinkel, desto höher die Wahrscheinlichkeit, dass die Texterkennung fehlschlägt. Legen Sie das Dokument in den Scanner ein und passen die Papierführungen exakt an dessen Blattkanten an. Scannen Sie daraufhin das Dokument erneut.

*1) Um zu überprüfen ob der Scanner über eine USB1.1 oder USB2.0 Schnittstelle angeschlossen ist, rechtsklicken Sie auf das ScanSnap Symbol in der Taskleiste und wählen [Hilfe] - [Über ScanSnap Manager], dann klicken Sie auf die [Details] Taste im [Versionsinformationen] Fenster. [USB Typ] wird unter [Scannerinformationen] angezeigt.

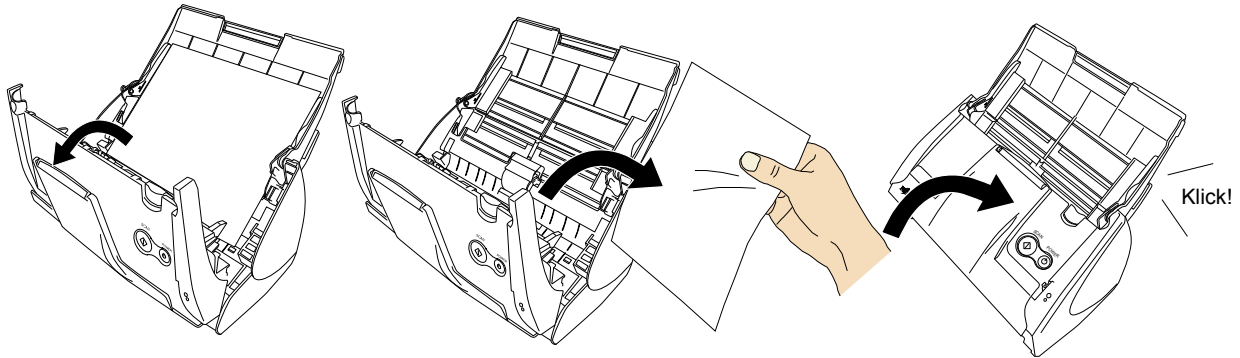
*2) Mit "Mehrfacheinzug" wird das fehlerhafte, gleichzeitige Einziehen von zwei oder mehreren Blätter in den Scanner bezeichnet.

Weitere Informationen finden Sie auf unserer Website unter der Rubrik FAQ.

<http://scansnap.fujitsu.com>

4.2. Beheben eines Papierstaus

1. Öffnen Sie den ADF mit Hilfe der ADF-Taste.
2. Entfernen Sie das eingeklemmte Dokument.
3. Schließen Sie den ADF.



⇒ Sie können hören, wie der ADF in seine Position einklickt.

5. Tägliche Pflege

Dieses Kapitel behandelt die Reinigung von ScanSnap.



Brand/Elektrischer Schlag

- Bevor Sie den Scanner reinigen, entfernen Sie bitte den Netzstecker, um den Scanner auszuschalten.
- Verwenden Sie zur Reinigung des Scanners keine Aerosol-Sprays oder auf Alkohol basierende Reiniger. Sprays können Staub in den Scanner blasen, was zu Fehlfunktionen und Bildstörungen führen kann. Weiterhin kann es durch zu Funkenschlag kommen, wodurch ein Brand ausgelöst werden kann

5.1. Reinigungsmaterialien

Reinigungsmaterialien	Teil-Nr.	Bemerkungen
Reiniger F1	PA03950-0352	1 Flasche (100 ml) Befeuchten Sie ein Tuch mit dieser Flüssigkeit und wischen damit den Scanner sauber. (*1)
Reinigungstuch	PA03950-0419	1 Packung (enthält 24 Reinigungstücher) (*1) (*2)

*1) Um Reinigungsmaterial zu erwerben, kontaktieren Sie bitte Ihren FUJITSU Scanner Fachhändler, bei dem Sie den Scanner erworben haben.

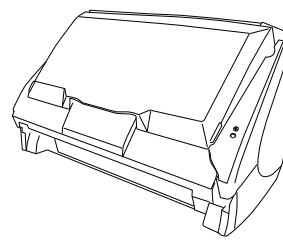
*2) Mit dem Reiniger F1 vorbehandelte Reinigungstücher. Diese können anstelle herkömmlicher Textiltücher verwendet werden.

5.2. Reinigen des Scanneräußeren

Säubern Sie das Äußere des Scanners und den ADF-Papiereinzug mit einem weichen, leicht mit neutraler Reinigungslösung oder dem Reiniger F1 (separat vertrieben) angefeuchtetem Tuch.



- Benutzen Sie niemals Verdüner oder andere organische Lösungsmittel.
- Vermeiden Sie das Wasser oder andere Flüssigkeiten während der Reinigung in das Innere des Scanners gelangen.
- Bei einer übermäßigen Anwendung des Reinigers, kann bis zu dessen Verdunstung einige Zeit in Anspruch genommen werden. Geben Sie daher bei der Reinigung nur geringe Mengen des Reinigers auf das verwendete Tuch. Wischen Sie bitte zusätzlich mit einem trockenen, fusselfreien Tuch nach der Reinigung alle etwaigen Restbestände der Reinigungsflüssigkeit von den gereinigten Teilen.



Neutrale
Reinigungslösung oder
Reiniger F1



Lackverdüner

5.3. Reinigen des Scannerinneren

Säubern Sie die folgenden Teile mit einem trockenen, mit dem Reiniger F1 befeuchteten Tuch.

Als grobe Richtlinie, säubern Sie den ADF alle 1.000 Scanvorgänge. Diese Richtlinie hängt allerdings vom verwendeten Papiertyp ab. Säubern Sie daher den ADF öfter wenn Sie Dokumente scannen, bei denen der Toner nicht korrekt auf das Papier fixiert, oder die Tinte noch nicht vollständig getrocknet ist.

Säubern Sie den ADF entsprechend den Hinweisen und Abbildungen der folgenden Seite.



Die Glasoberfläche im ADF wird während des Betriebes heiß. Bevor Sie das Innere des Scanners säubern, ziehen Sie den Netzstecker aus der Steckdose und lassen Sie den Scanner mindestens 15 Minuten abkühlen.

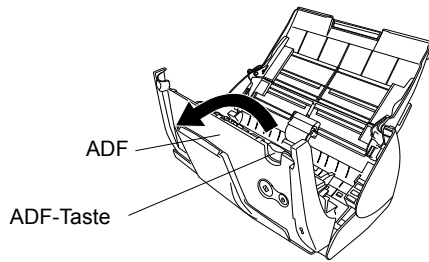


Geben Sie beim Reinigen des Scanners, dass keine Fremdmaterialien im Gerät verbleiben. Seien Sie weiterhin vorsichtig, sich nicht mit Ihren Händen oder dem Reinigungstuch an der Einzugsfeder (Metallteil) zu verfängen, da diese dadurch verformt werden kann und somit Verletzungsgefahr besteht.

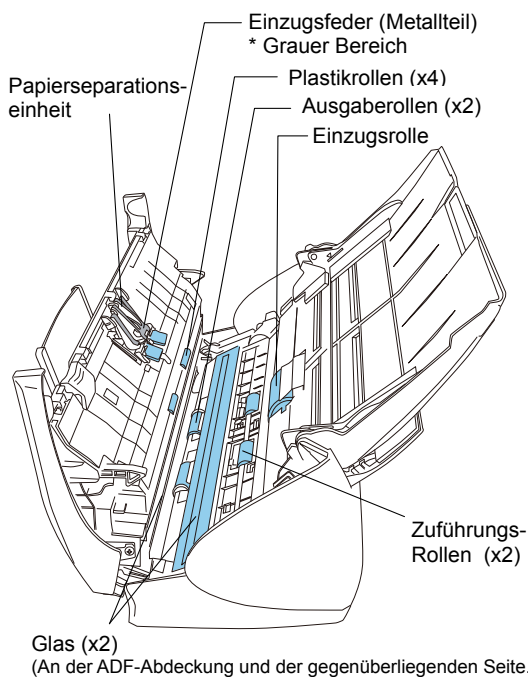


- Benutzen Sie niemals Wasser oder neutrale Lösungen um das Innere des Scanners zu reinigen.
- Bei einer übermäßigen Anwendung des Reinigers, kann bis zu dessen Verdunstung einige Zeit in Anspruch genommen werden. Geben Sie daher bei der Reinigung nur geringe Mengen des Reinigers auf das verwendete Tuch. Wischen Sie bitte zusätzlich mit einem trockenen, fusselfreien Tuch nach der Reinigung alle etwaigen Restbestände der Reinigungsflüssigkeit von den gereinigten Teilen.

1. Öffnen Sie den ADF mit der ADF-Taste.



2. Säubern Sie die folgenden Teile mit einem trockenen, mit dem Reiniger F1 befeuchteten Tuch.



Schalten Sie den Scanner vor der Reinigung der folgenden Teile aus.

Papierseparations-Einheit (x 1)

Reinigen Sie die Papierseparations-Einheit vom oben nach unten. Wenn Sie die Papierseparations-Einheit reinigen, geben Sie acht, dass sich das Reinigungstuch oder Ihre Hand nicht an der Einzugsfeder (Metallteil) verfängt.

Glas (x2 im ADF und der gegenüberliegenden Seite)

Reinigen Sie vorsichtig.

Einzugsrolle (x1)

Seien Sie beim Säubern vorsichtigen und zerkratzen Sie die Oberfläche der Rolle nicht. Reinigen Sie die Rolle gründlich, da sich schwarze Ablagerungen (Tonerpartikel) auf der Rollenoberfläche negativ auf die Einzugszuverlässigkeit auswirken.

Plastikrollen (x4 an der ADF-Abdeckung)

Reinigen Sie die Rollen leicht während Sie dies mit Ihren Fingern drehen. Seien Sie beim Säubern vorsichtig, rauhen Sie die Oberfläche der Rollen nicht auf. Reinigen Sie die Rolle gründlich, da sich schwarze Ablagerungen (Tonerpartikel) auf der Rollenoberfläche negativ auf die Einzugszuverlässigkeit auswirken.

Schalten Sie den Scanner vor der Reinigung der folgenden Bereiche ein. Reinigen Sie die folgenden Rollen, während Sie diese drehen.

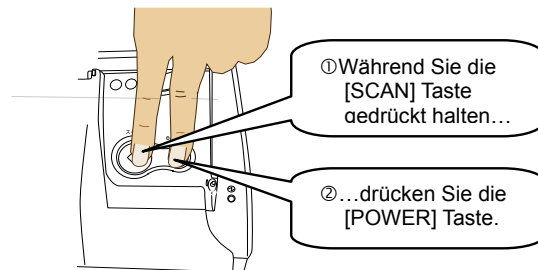
Zuführungsrollen (x2)

Seien Sie beim Säubern vorsichtig, beschädigen Sie nicht die Oberfläche der Rollen. Reinigen Sie die Rolle gründlich, da sich schwarze Ablagerungen (Tonerpartikel) auf der Rollenoberfläche negativ auf die Einzugszuverlässigkeit auswirken.

Ausgaberrollen (x2)

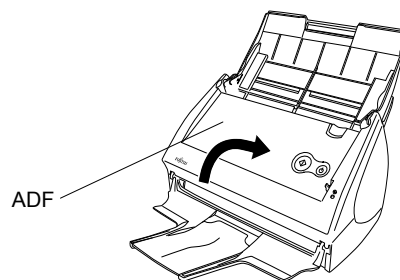
Seien Sie beim Säubern vorsichtig, beschädigen Sie nicht die Oberfläche der Rollen. Reinigen Sie die Rolle gründlich, da sich schwarze Ablagerungen (Tonerpartikel) auf der Rollenoberfläche negativ auf die Einzugszuverlässigkeit auswirken.

Um die Zuführungs- und Ausgaberrollen zu drehen, drücken bitte Sie die [POWER] Taste, während Sie die [SCAN] Taste gedrückt halten. Als eine Richtlinie: wenn Sie die Tasten sechs Mal drücken, führen die Rollen eine volle Drehung aus.



Schließen Sie das Netzteil und das Netzkabel nur zur Reinigung der Entladungsrollen an.

3. Schließen Sie den ADF.





ACHTUNG

Befindet sich der ADF in der ursprünglichen Position, überprüfen Sie ob dieser korrekt geschlossen ist. Ansonsten kann dies Papierstaus oder andere Einzugsfehler zur Folge haben.

5.4. Reinigen des Trägerblatts

Wenn Sie das Trägerblatt häufig verwenden, lagern sich Staub, Tonerpartikel und andere Verschmutzungen an der Innen- und Außenseite ab.

Reinigen Sie bitte daher das Trägerblatt regelmäßig um eine Beeinträchtigung der Scan-Qualität zu vermeiden.

<Reinigungsmethode>

Benutzen Sie ein trockenes Tuch, befeuchtet mit dem Reiniger F1 (ersatzweise auch ein anderer, milder Reiniger) um Verschmutzungen an der Außen- und Innenseite des Trägerblatts zu entfernen.



ACHTUNG

- Benutzen Sie keine Lackverdünner oder andere organische Lösungen.
 - Reinigen Sie bitte vorsichtig. Ein hartes Bürsten oder Ähnliches kann das Trägerblatt verkratzen oder verformen.
 - Nach der Reinigung der Innenseite mit dem Reiniger F1, lassen Sie das Trägerblatt erst vollständig trocknen, bevor Sie dieses wieder zuklappen.
 - Ersetzen Sie das Trägerblatt bitte als Richtlinie alle 510 Scans.
Siehe **“6.4. Erwerben des Trägerblatts”** für Details über den Erwerb des Trägerblatts.
-
-

6. Verbrauchsmaterialien/Trägerblatt

Dieses Kapitel beschreibt das Ersetzen und Erwerben von Verbrauchsmaterialien und des Trägerblatts.



Brand/Elektrischer Schlag

Bevor Sie Verbrauchsmaterial ersetzen, stecken Sie bitte das Netzkabel aus um den Scanner auszuschalten.

6.1. Teil-Nr und Ersetzungs-Zyklus der Verbrauchsmaterialien


Die folgende Tabelle listet die Teilenummern der Verbrauchsmaterialien auf und macht eine ungefähre Angabe über den Austausch dieser Teile.

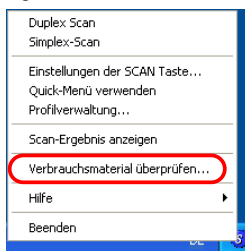
Nr.	Beschreibung	Teil-Nr.	Ersetzungs-Zyklus
1	Papierseparations-Einheit	PA03360-0002	50.000 Blätter oder ein Jahr
2	Einzugsrolle	PA03360-0001	100.000 Blätter oder ein Jahr

Die Angabe über den Austausch ist nur eine grobe Richtlinie für die angenommene Benutzung von DIN A4/Letter Papier ohne Holzanteile (64 g/m²). Der Zeitpunkt eines Austausches hängt vom gescannten Papier ab. Benutzen Sie nur die von PFU LIMITED spezifizierten Verbrauchsmaterialien.

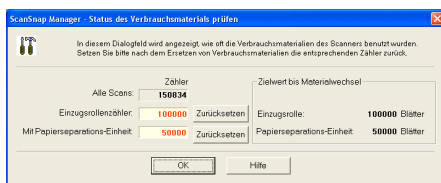


Um zu bestimmen wann ein Austausch von Verbrauchsmaterialien nötig ist und um einen Überblick über die Anzahl der bereits gescannten Seiten zu gewinnen, siehe folgendes:

1. Rechtsklicken Sie das "ScanSnap Manager" Symbol  in der Taskleiste.
2. Klicken Sie auf [Verbrauchsmaterial überprüfen] im angezeigten Menü.



Der Bildschirm ("Status des Verbrauchsmaterials prüfen") zeigt die Anzahl der gescannten Blätter an.



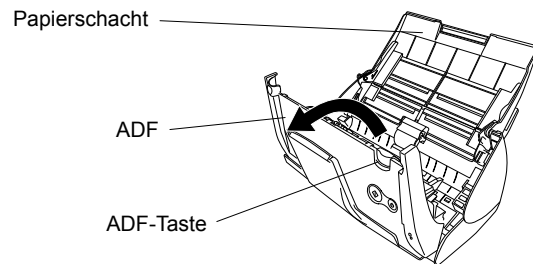
Ersetzen Sie Verbrauchsmaterial mit "Zielwert bis Materialwechsel" als grobe Richtlinie. Für Details über Verbrauchsmaterialien und wo Sie diese erwerben können, besuchen Sie bitte folgende Website oder kontaktieren Sie den FUJITSU Fachhändler, bei dem Sie den Scanner erworben haben.

[Website] <http://image.scanner.fujitsu.com/scansnap/>

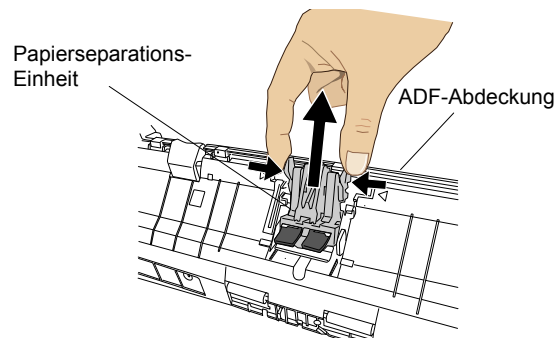
6.2. Austausch der Papierseparations-Einheit

Ersetzen Sie die Papierseparations-Einheit wie folgt:

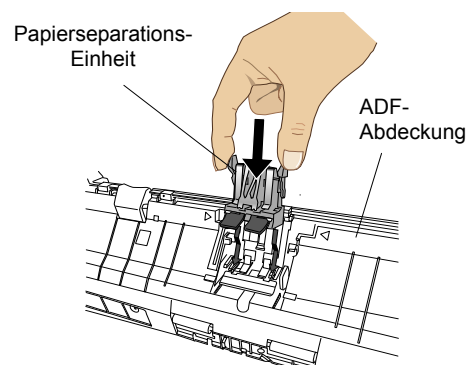
1. Entfernen Sie alle Dokumente aus dem Dokumentenpfad und dem ADF-Papierschacht.
2. Öffnen Sie den ADF mit Hilfe der ADF-Taste.



3. Ziehen Sie die Papierseparations-Einheit in Pfeilrichtung heraus, während Sie diese leicht zusammendrücken.

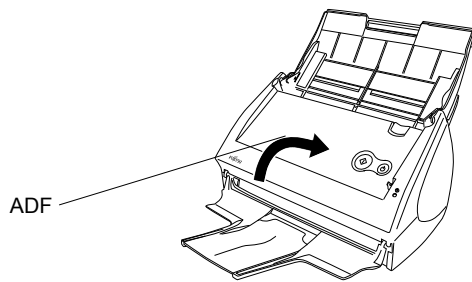


4. Installieren Sie die neue Papierseparations-Einheit.





Versichern Sie sich, dass die Papierseparations-Einheit korrekt sitzt. Anderenfalls kann dies Papierstaus oder andere Einzugsfehler zur Folge haben.


- Schließen Sie den ADF.



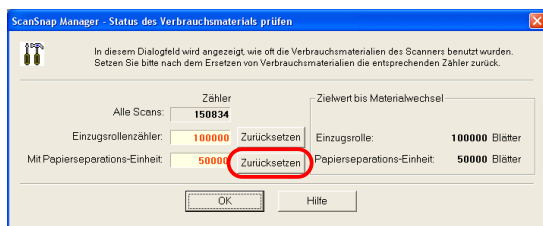
⇒ Sie können normalerweise hören, wie der ADF in seine Position einklickt.

- Schalten Sie den Scanner ein.

⇒ Das ScanSnap Manager Symbol ändert sich von  zu .

- Rechtsklicken Sie das "ScanSnap Manager" Symbol  in der Taskleiste und wählen Sie [Verbrauchsmaterial überprüfen] aus dem Menü.

- Klicken Sie im "Status des Verbrauchsmaterials prüfen" Fenster auf die [Zurücksetzen] Taste neben [Mit Papierseparations-Einheit].

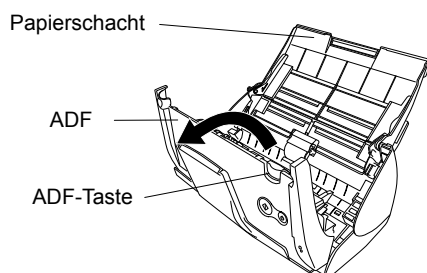


⇒ Der Zähler wird auf "0" zurückgesetzt.

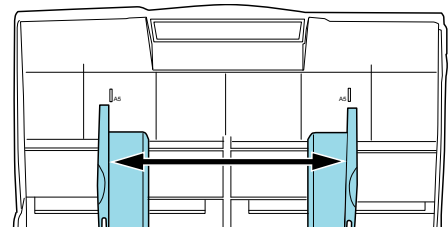
6.3. Austausch der Einzugsrolle

Ersetzen Sie die Einzugsrolle wie folgt:

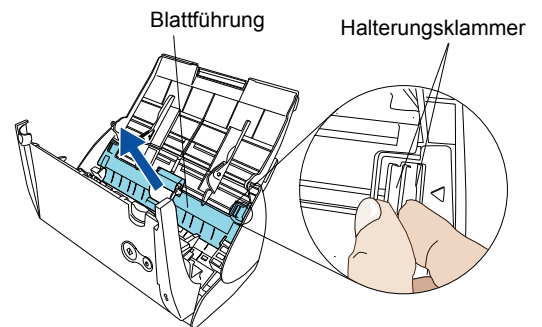
- Entnehmen Sie alle Dokumente aus dem ADF.
- Öffnen Sie den ADF mit Hilfe der ADF-Taste.



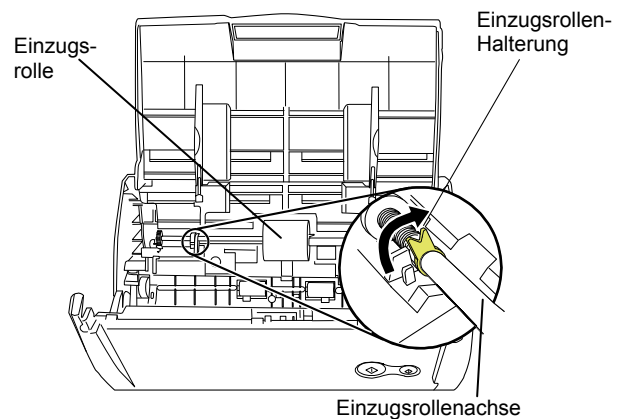
- Stellen Sie die Papierführung auf die "A5" Format-Position ein.



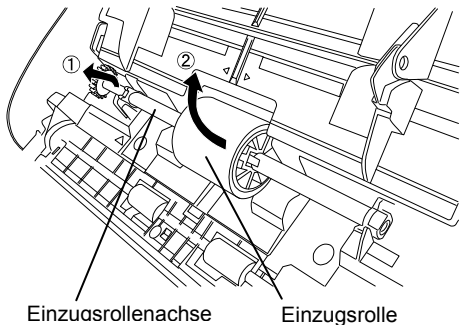
- Entfernen Sie die Blattführung. Drücken Sie Halterungsklammer (wie unten dargestellt) zusammen, um die Blattführung zu entnehmen.



- Drehen Sie die Einzugsrollen-Halterung (an der linken Seite) in Pfeilrichtung.

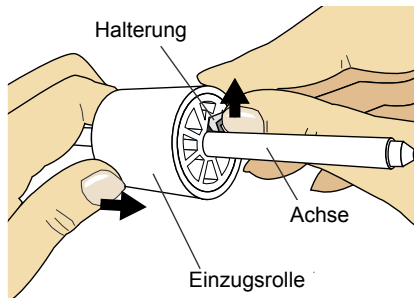


6. Entfernen Sie die Einzugsrolle mit der Achse. Ziehen Sie die linke Seite der Einzugsrollenachse etwas nach oben (ca 5 mm), ziehen die Achse dann nach links und heben sie schließlich an, um die Einzugsrolle mit der Achse vom Scanner zu entfernen.

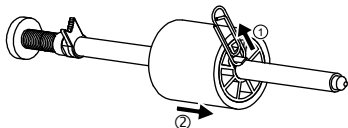


Wenn die Umgebung der Einzugsrolle mit Papierstaub verschmutzt ist, kann dies Scan-Fehler zur Folge haben. Säubern Sie die verschmutzten Bereiche mit einem trockenen Tuch, welches mit dem Reiniger F1 befeuchtet ist. * Verwenden Sie kein Wasser, neutrale Lösungen oder Sprays.

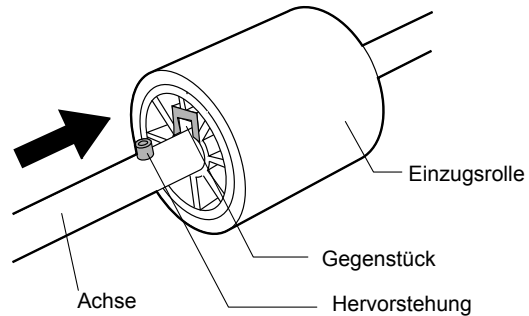
7. Entfernen Sie die Einzugsrolle von der Achse. Ziehen Sie die Rolle von der Achse während Sie die Halterung nach oben drücken.



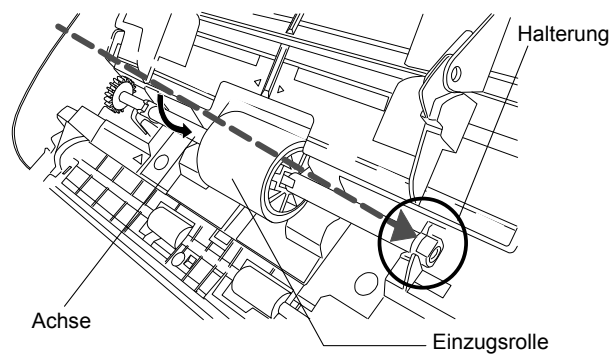
Geben Sie Acht, nicht Ihren Fingernagel abzubrechen. Um dies zu vermeiden, können Sie auch wie in der Abbildung gezeigt eine Büroklammer zum Anheben der Halterung verwenden.



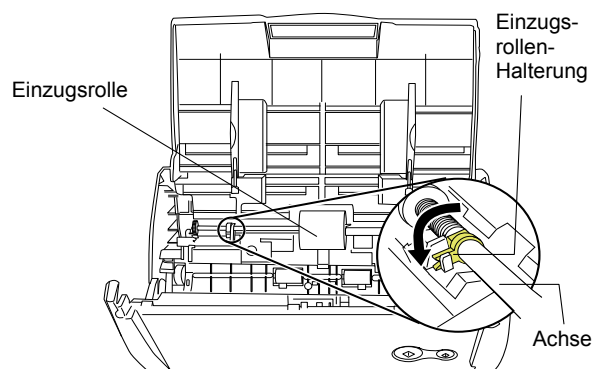
8. Stecken Sie die neue Einzugsrolle auf die Achse auf. Installieren Sie die neue aufgesteckte Einzugsrolle, indem Sie die Hervorstehung an dem entsprechenden Gegenstück der neuen Einzugsrolle ausrichten.



9. Setzen Sie die neue Einzugsrolle, aufgesteckt auf der Achse, wieder in den Scanner ein. Führen Sie die rechte Seite der Achse in die Halterung rechts ein. Führen Sie dann die linke Seite der Achse nach unten in ihre Installationsposition.

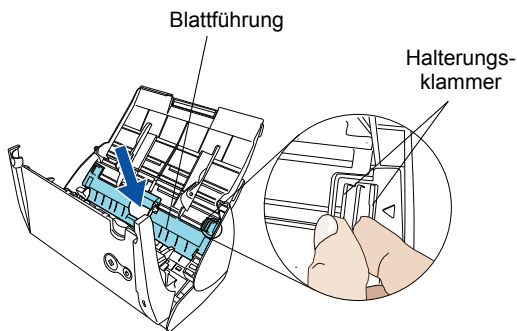


10. Fixieren Sie die Einzugsrollen-Halterung (links), indem Sie diese in Pfeilrichtung drehen.



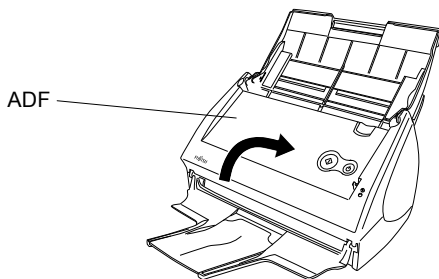
Versichern Sie sich, dass die Einzugsrolle korrekt sitzt. Andernfalls kann dies Papierstaus oder andere Einzugsfehler zur Folge haben.

11. Bringen Sie die Blattführung an den Scanner an. Setzen Sie die Blattführung in den Scanner ein, indem Sie die Halterungsklammer zusammen- drücken.





⇒ Sie können normalerweise hören, wie der ADF in seine Position einklickt.


12. Schließen Sie den ADF.



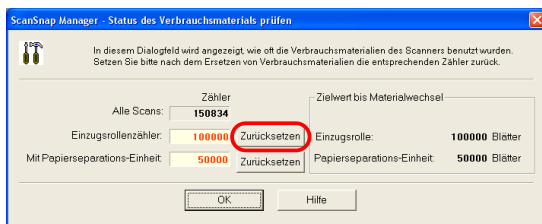
⇒ Sie können normalerweise hören, wie der ADF in seine Position einklickt.

13. Schalten Sie den Scanner ein.

⇒ Das ScanSnap Manager Symbol ändert sich von  zu .

14. Rechtsklicken Sie das "ScanSnap Manager" Symbol  in der Taskleiste und wählen dann [Verbrauchsmaterial überprüfen] aus dem Menü.

15. Im "Status des Verbrauchsmaterials prüfen" Fenster, klicken Sie die [Zurücksetzen] Taste des ersetzten Verbrauchsmaterials.



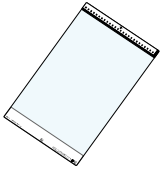
6.4. Erwerben des Trägerblatts

Wenn das mit dem Scanner gelieferte "Trägerblatt" nicht mehr für das Scannen verwendet werden kann (wegen Abnutzung oder Beschädigung), können Sie ein neues Trägerblatt separat erwerben.

Es wird empfohlen, dass Trägerblatt alle 510 Scans zu ersetzen.

Diese Richtlinie hängt aber vom Umgang mit dem Trägerblatt ab. Sollte das Trägerblatt verkratzt oder beschädigt sein, tauschen Sie dieses bitte entsprechend aus.

Die Beschreibung und Produktnummer des Trägerblatts (separat vertrieben) können Sie aus folgender Tabelle entnehmen:

Beschreibung	Stück	P/N
ScanSnap A3Trägerblatt 	5 Blatt	FI-511ES-WW