

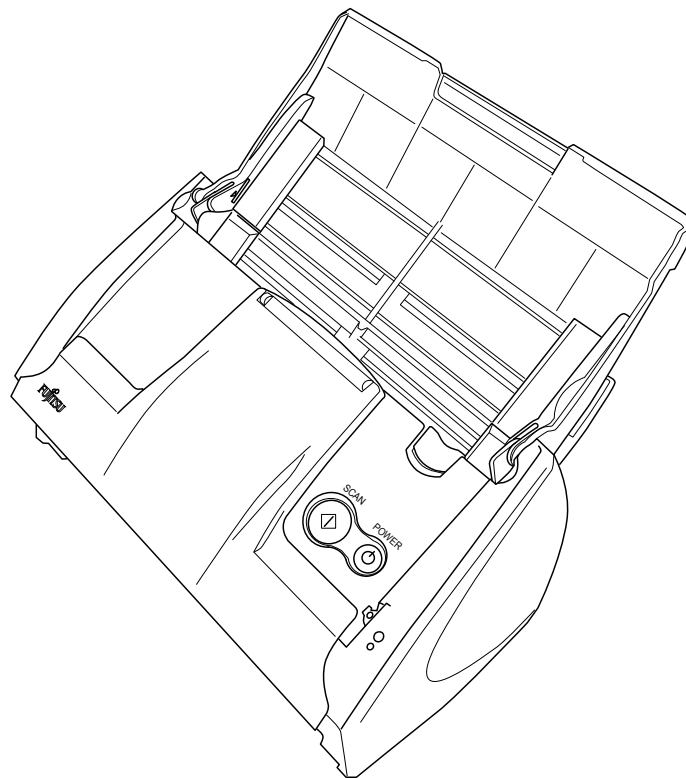
P3PC-1532-03DE

Farbbild-Scanner

*ScanSnap*

**S500**

**Los Geht's**



Bitte lesen Sie dieses Handbuch vor dem Anschluss des Scanners an Ihren PC.

**FUJITSU**

# Inhalt

<b>Einführung</b> .....	<b>1</b>
<b>1. Vorbereitungen</b> .....	<b>6</b>
1.1. Kontrolle des Lieferumfangs.....	6
1.2. Bezeichnung und Funktionen der Teile .....	6
<b>2. ScanSnap anschließen</b> .....	<b>7</b>
2.1. Installation der mitgelieferten Software .....	7
2.1.1. Adobe Acrobat installieren .....	7
2.1.2. ABBYY FineReader installieren .....	8
2.1.3. ScanSnap Manager, ScanSnap Organizer und CardMinder installieren.....	8
2.2. Anschluss des Scanners .....	9
2.2.1. Anschluss des Netzkabels .....	9
2.2.2. Anschluss des USB-Kabels .....	9
<b>3. Grundlegende Bedienverfahren von ScanSnap</b> .....	<b>11</b>
3.1. Dokumente scannen .....	11
3.2. Die Scaneinstellungen .....	11
3.3. Dokumente scannen .....	11
3.4. Mit dem Trägerblatt scannen.....	12
3.4.1. Scannen von Dokumenten größer als A4.....	12
3.4.2. Scannen von Dokumenten mit unregelmäßigen Formen .....	12
3.5. Visitenkarten scannen .....	13
3.6. ScanSnap Organizer .....	14
<b>4. Problembhebungen</b> .....	<b>15</b>
4.1. Liste der möglichen Probleme.....	15
4.2. Beheben eines Papierstaus.....	20
<b>5. Tägliche Pflege</b> .....	<b>21</b>
5.1. Reinigungsmaterialien .....	21
5.2. Reingen des Scanneräußeren .....	21
5.3. Reinigen des Scannerinneren .....	21
5.4. Reinigen des Trägerblattes .....	23
<b>6. Verbrauchsmaterialien/Trägerblatt</b> .....	<b>24</b>
6.1. Teile-Nr und Ersetzungs-Zyklen der Verbrauchsmaterialien.....	24
6.2. Austausch der Papierseparations-Einheit.....	24
6.3. Austausch der Einzugsrolle .....	25
6.4. Erwerben des Trägerblattes .....	27

Alle Rechte Vorbehalten, Copyright© PFU LIMITED 2006-2009.

Der Inhalt dieses Handbuchs kann ohne vorherige Ankündigung geändert werden.

Kein Teil dieses Handbuchs darf ohne Genehmigung in irgendeiner Form reproduziert werden.

LESEN SIE DIESES HANDBUCH SORGFÄLTIG UND VOLLSTÄNDIG DURCH, BEVOR SIE DIESES PRODUKT VERWENDEN. BEI UNSACHGEMÄßER VERWENDUNG KÖNNEN DER BENUTZER ODER ANWESENDE ZU SCHADEN KOMMEN.

Bei der Zusammenstellung des Handbuchs wurden alle Anstrengungen unternommen, um für die Richtigkeit und Vollständigkeit der darin enthaltenen Informationen zu sorgen. PFU LIMITED übernimmt jedoch keine Haftung für Schäden, die einer Partei aufgrund etwaiger Fehler und Auslassungen oder aufgrund von Anweisungen beliebiger Art in diesem Handbuch, dessen Aktualisierungen oder Ergänzungen entstehen, unabhängig davon, ob diese Fehler, Auslassungen oder Anweisungen auf Fahrlässigkeit, Zufall oder andere Ursachen zurückzuführen sind.

PFU LIMITED übernimmt ferner keine Haftung für Schäden, die aus der Anwendung oder dem Gebrauch eines hier beschriebenen Produktes oder Systems entstehen; sowie keine Haftung für zufällige Schäden oder Folgeschäden, die aus der Verwendung dieses Handbuchs entstehen.

PFU LIMITED schließt für die hier enthaltenen Informationen alle ausdrücklichen, konkludenten und gesetzlichen Gewährleistungen aus.

PFU LIMITED übernimmt keine Haftung für Ansprüche gegenüber dritten Parteien für zufällige Schäden oder Folgeschäden, die aus der Verwendung dieses Produktes entstehen.

# Einführung

Vielen Dank, dass Sie sich für den ScanSnap S500 Farbscanner entschieden haben, der auch in der Lage ist, doppelseitige Dokumente einzulesen. ScanSnap S500 hilft Ihnen ihre Produktivität zu verbessern und Scannprobleme im Büro einfach und praktisch zu lösen. ScanSnap bietet folgende Leistungsmerkmale.

- **Per Knopfdruck am Scanner können Bilder auf Papier in PDF-Dateien verwandelt werden!**

Sie können den Dokumentenberg auf Ihrem Schreibtisch in PDFs verwandeln, und diese Dateien im Computer speichern und verwalten. Die beigefügte Adobe® Acrobat® Software hilft Ihnen, die PDF-Dokumente anzuzeigen.

ScanSnap erkennt automatisch den Dokumententyp, Farbe oder schwarzweiß, und ist somit in der Lage, die Größe der gescannten Bilddateien mit einer Mischung aus Farb & Schwarzweißseiten zu verkleinern. Der Scanner entfernt automatisch leere Seiten und hilft so die Größe der Dateien noch weiter zu reduzieren.

- **Müheloses Scannen!**

Doppelseitige A4 Farbdokumente oder Briefgrößen (Letter) werden mit einer Geschwindigkeit von bis zu 15 Blatt/Minute gescannt (Systemvoraussetzungen: Intel® Pentium® 4 1.8GHz oder schneller, mit Windows® 98, Windows® Me, Windows® 2000 oder Windows® XP. Scanmodus: Normal, Farbmodus: Auto und Kompressionsrate: 3).

- **Kleines, praktisches Grundmaß!**

Mit einer Stellfläche etwa in der Größe von einem DIN A4 Blatt, ist ScanSnap ideal für Ihren Schreibtisch.

- **Visitenkarten einfach archiviert!**

Die beigefügte OCR-Funktion, Teil der "CardMinder™ für ScanSnap" Software, hilft Visitenkarten einfach digital zu verwalten und zu bearbeiten.

**(\*Der ScanSnap S500 Scanner entspricht nicht dem TWAIN- oder ISIS-Standard.)**

## Hersteller

PFU LIMITED  
International Sales Dept., Imaging Business Division,  
Products Group  
Solid Square East Tower, 580 Horikawa-cho,  
Saiwai-ku, Kawasaki-shi Kanagawa 212-8563,  
Japan  
Tel.: +81 (44) 540-4538

## Warenzeichen

Microsoft und Windows sind eingetragene Warenzeichen der Microsoft Corporation in den Vereinigten Staaten und/oder anderen Ländern. Adobe, das Adobe Logo, und Acrobat sind eingetragene Warenzeichen der Adobe Systems Incorporated in den Vereinigten Staaten und/oder anderen Ländern. ScanSnap, das ScanSnap Logo und CardMinder sind Warenzeichen von PFU LIMITED. Andere Firmennamen und Produktnamen sind Herstellerzeichen und eingetragene Warenzeichen der jeweiligen Firmen. ABBYY, das ABBYY-Logo, FINEREADER, ABBYY FineReader und ABBYY PDF sind eingetragene Warenzeichen oder Warenzeichen von ABBYY.

## Warenzeichen und Produktbezeichnungen in diesem Handbuch

ScanSnap: ScanSnap S500  
CardMinder: CardMinder™ 3.0

Betriebssysteme (BS) werden wie folgt bezeichnet:

Windows 98: Microsoft® Windows® 98 Betriebssystem.  
Windows Me: Microsoft® Windows® Millennium Edition Betriebssystem.  
Windows 2000: Microsoft® Windows® 2000 Professional Betriebssystem.  
Windows XP: Microsoft® Windows® XP Professional Betriebssystem, Microsoft® Windows® XP Heimausgabe Betriebssystem.

Wenn es zwischen den verschiedenen oben aufgelisteten Versionen keinen Unterschied gibt, wird der allgemeine Begriff „Windows“ verwendet.

Adobe Acrobat: Adobe® Acrobat®  
Alle Beschreibungen in diesem Handbuch basieren auf der Annahme, dass die mit diesem Produkt gelieferte Anwendung Adobe Acrobat verwendet wird. Es kann jedoch möglich sein, dass in der Zwischenzeit Adobe Acrobat ohne Vorankündigung aktualisiert worden ist. Sollten die Beschreibungen von den tatsächlich angezeigten Bildschirmen abweichen, nehmen Sie bitte Bezug auf die Adobe Acrobat „Hilfe“.

ABBYY FineReader: ABBYY™ FineReader™ for ScanSnap

## ■ ScanSnap und die Handbücher

ScanSnap S500 besteht aus:

- 1) S500: Farbbild-Scanner
- 2) Trägerblatt: DIN A3 Dokumente können für das Scannen in das Trägerblatt eingelegt werden. Sie können das Trägerblatt ebenso für B4 Dokumente mit Überlänge, oder für Dokumente mit einer unregelmäßigen Form verwenden. Auch geheftete Dokumente können so problemlos gescannt werden.
- 3) ScanSnap Manager (auch ScanSnap Treiber): Bilderfassungs-Software für den ScanSnap zum Scannen von Dokumenten und Erstellen von PDF-Dateien.
- 4) CardMinder: Software mit OCR-Funktion zur Erfassung und Verarbeitung von Visitenkartendaten für eine „Personal Information Manager Software“ wie z.B. Microsoft® Outlook®.
- 5) ScanSnap Organizer: Software zum Durchsuchen und Verwalten von mit ScanSnap gescannten Bildern.
- 6) Adobe® Acrobat®: De Facto Standardsoftware zur Erstellung und Bearbeitung von PDF-Dokumenten.
- 7) ABBYY FineReader: Software zur optischen Zeichenerkennung von mit ScanSnap gescannten Bildern. Gescannte Bilder können somit zu bearbeitbaren Dateien im Microsoft® Word, Excel, oder PowerPoint Format konvertiert werden.

Folgende Handbücher stehen Ihnen zu Verfügung:

### ScanSnap S500 Los Geht's

(Dieses Handbuch):

Enthält Informationen zur Installation und zum grundlegenden Betrieb von ScanSnap.

### ScanSnap S500 Bedienungshandbuch

(Das Bedienungshandbuch befindet sich im PDF-Format auf der ScanSnap Setup CD-ROM):

Das Bedienungshandbuch informiert detailliert über die Installation der ScanSnap Software und Hardware, den Betrieb der Scanner-Hardware und Operationen des ScanSnap Managers.

### CardMinder Benutzerhandbuch

(Das Benutzerhandbuch befindet sich im PDF-Format auf der ScanSnap Setup CD-ROM):

Informiert detailliert über die Benutzung von CardMinder.

### ScanSnap Organizer Benutzerhandbuch

(Im PDF-Format auf der ScanSnap Setup CD-ROM):

Dieses Handbuch beschreibt die Handhabung von ScanSnap Organizer.

Informationen über die Benutzung von Adobe Acrobat finden Sie unter „Adobe Acrobat Hilfe“.

## ■ Behördliche Bestimmungen

### FCC Erklärung

Dieses Gerät wurde getestet und gemäß den Kriterien eines digitalen Klasse B Gerätes (laut Abschnitt 15 der FCC Regeln) für konform befunden. Diese Bestimmungen wurden erlassen, um einen wirksamen Schutz gegen schädliche Einflüsse in bewohnter Umgebung zu gewährleisten. Dieses Gerät generiert, gebraucht und kann Hochfrequenzenergie ausstrahlen, und wenn es nicht gemäß den Anweisungen des Bedienungshandbuches installiert und betrieben wird, eventuell einen schädlichen Einfluss auf Radiokommunikation ausüben. Es kann jedoch keine Garantie übernommen werden, dass keine Interferenzen auf den Radio- oder TV-Empfang in einer bestimmten Installation auftreten können. Wenn dieses Gerät einen schädlichen Einfluss auf den Radio- oder TV-Empfang ausüben sollte (was durch das Aus- und wieder Einschalten des Scanners festgestellt werden kann), wird der Benutzer angehalten diese Interferenzen durch eine oder mehrere der folgenden Maßnahmen zu beseitigen:

- Richten Sie die Empfangsantenne neu aus oder platzieren Sie diese neu.
- Vergrößern Sie den Abstand zwischen Gerät und Empfänger.
- Schließen Sie das Gerät an einen anderen Stromkreis als den des Empfängers an.
- Kontaktieren Sie Ihren Fachhändler oder einen ausgebildeten Radio/TV-Techniker.



Änderungen oder Modifikationen am Gerät, welche nicht ausdrücklich von der für die Vertragserfüllung verantwortlichen Partei erprobt und bestätigt worden sind, führen zum Erlöschen der Betriebsberechtigung.



ACHTUNG

Benutzen Sie ausschließlich die dem Scanner beigelegten USB- und Netzkabel, um so die Beachtung der Klasse B Beschränkungen gemäß Teil 15 der FCC-Richtlinien sicherzustellen.

### Kanadische DOC Regulierungen

Dieser digitale Apparat überschreitet nicht die Klasse B Radioemissions-Beschränkungen, wie in den „Radio-Störungs-Regulierungen“ des Canadian Department of Communications festgelegt wurden. Dieser digitale Klasse B Apparat entspricht den Kanadischen ICES-003 Normen.

Le présent appareil numérique n'émet pas de parasites radioélectriques dépassant les limites applicables aux appareils numériques de la classe B et prescrites dans le Règlement sur le brouillage radioélectrique dictées par le Ministère des Communications du Canada.

Cet appareil numérique de la classe B est conforme à la norme NMB-003 du Canada.

## Bescheinigung des Herstellers / Importeurs

Hiermit wird für den S500 folgendes bescheinigt:

- In Übereinstimmung mit den Bestimmungen der EN45014(CE) funkentstört
- Laut Maschinenlärminformations-Verordnung 3. GPSGV beträgt der höchste Schalldruckpegel 70 dB (A) oder weniger (gemäß EN ISO 7779).

## Internationales ENERGY STAR® Programm

Als ENERGY STAR® Partner hat PFU LIMITED bestimmt, dass dieses Produkt die ENERGY STAR® Richtlinien für einen effizienten Umgang mit Energie erfüllt.



Das Internationale ENERGY STAR® Büroausstattungsprogramm ist ein internationales Programm, welches einen sparsamen Umgang mit Energie durch den Vertrieb von energiesparenden Computern und anderen Büroausstattungen, gewährleistet. Dieses Programm unterstützt die Entwicklung und Verbreitung von Produkten mit Funktionen, die den Energieverbrauch sichtlich reduzieren. Es ist ein offenes System, in welchem Unternehmer freiwillig teilnehmen können. Die Zielgruppenprodukte sind Büroausstattungen wie Computer, Bildschirme, Drucker, Bildfunkgeräte (Fax), Kopierer, Scanner und Multifunktions-Geräte. Diese Normen und Logos sind für die entsprechende Produktgruppe, vereinheitlicht unter den teilnehmenden Nationen.

## Nutzung in Hochsicherheits-Anwendungen

Dieses Produkt wurde zur allgemeinen Verwendung entworfen, entwickelt und hergestellt, insbesondere für folgende Bereiche: in allgemeinen Büroeinrichtungen, zum persönlichen Gebrauch und im Haushalt. Das Produkt wurde NICHT für den Einsatz in Umgebungen entworfen, entwickelt und hergestellt, in denen besonders hohe Sicherheitsrisiken bestehen, wie Gefahr für Leib und Leben oder andere Gefahren, für die extrem hohe Sicherheitsvorkehrungen erforderlich sind und die andernfalls zu Todesfolge, Personenschäden, schwerwiegenden Sachschäden oder sonstigen Verlusten führen könnten (im Folgenden „Verwendung in Hochsicherheitsbereichen“ genannt). Zu diesen Umgebungen gehören u. a. (aber nicht darauf beschränkt): Kontrollsysteme für Kernreaktoren, Flugzeugsteuerungen, Steuerungen für den Betrieb von öffentlichen Verkehrsmitteln, Lebenserhaltende Systeme, Waffensteuerungssysteme.

Verwenden Sie dieses Produkt NIEMALS, ohne sichergestellt zu haben, dass alle Sicherheitsvorkehrungen in ausreichendem Maße getroffen wurden, so dass sie den Anforderungen für die Verwendung in Hochsicherheitsbereichen entsprechen. Sollten Sie dieses Produkt in Hochsicherheitsbereichen verwenden wollen, setzen Sie sich bitte vor dem Gebrauch mit unserem zuständigen Vertriebsmitarbeiter in Verbindung. PFU LIMITED übernimmt keine Haftung für Verluste oder Ansprüche von Kunden oder dritten Parteien, die aus der Benutzung des Produktes oder in Zusammenhang mit der Benutzung in einem Umfeld mit erhöhten Sicherheitsanforderungen resultieren.

## Über den Umgang mit Quecksilber



Die Lampen des Scanners enthält Quecksilber und müssen gemäß den örtlich geltenden gesetzlichen Vorschriften entsorgt oder recycelt werden.

Um unerwartete Verletzungen zu vermeiden, lesen Sie das Folgende gründlich durch:

- Nehmen Sie die Substanz der Lampen nicht in den Mund, da diese Quecksilber enthalten.
- Verbrennen, zerstoßen oder zerlegen Sie weder den Scanner, noch dessen Lampen.
- Atmen Sie die chemische Flüssigkeit der Lampen nicht ein.

## ■ Konventionen

### Warnhinweise in diesem Handbuch



WARNUNG weist darauf hin, dass eine Verletzungsgefahr gegeben ist (z. B. Einklemmen der Finger oder Hände), wenn eine Prozedur nicht richtig ausgeführt wird



ACHTUNG weist darauf hin, dass der Scanner beschädigt werden kann, wenn eine Prozedur nicht richtig ausgeführt wird.

### Symbole, die in diesem Handbuch benutzt werden.

Dieses Handbuch enthält folgende Symbole zusätzlich zu den „WARNUNG“ Symbolen.



Dieses Symbol ist ein Hinweis auf besonders wichtige Informationen. Lesen Sie diese unbedingt.



Dieses Symbol kennzeichnet Vorschläge, die Ihnen bei der richtigen Ausführung einer Prozedur helfen.



Das mit einem DREIECK gekennzeichnete Symbol steht für eine Warnung oder einen Vorsichtshinweis.

Die konkrete Bedeutung wird durch ein zusätzliches Symbol angezeigt.



Ein KREIS mit diagonaler Linie steht für Dinge, die Sie nicht tun dürfen (verbotene Aktion). Die konkrete Bedeutung wird durch ein zusätzliches Symbol angezeigt.



Zeichen auf bunten Hintergrund zeigen zu befolgende Hinweise an. Die konkrete Bedeutung wird durch ein zusätzliches Symbol angezeigt.

## Über Warnungsetiketten

Dieses Produkt ist mit den folgenden Warnungsetiketten versehen.



Der Bereich um dieses Etikett wird sehr heiß. Geben Sie Acht diese nicht zu berühren, da dies sonst ernste Verbrennungen zur Folge haben kann.



Machen Sie die Etiketten weder unkenntlich, noch entfernen Sie sie vom Scanner.

## Beispiele für Bildschirmbilder in diesem Handbuch

Die Bildschirmbeispiele in diesem Handbuch können im Sinne der Produktverbesserung ohne vorherige Ankündigung überarbeitet werden. Wenn die eigentlichen Bildschirmbilder von denen in diesem Handbuch abweichen, nehmen Sie Bezug auf das Handbuch für die Scanner-Anwendung, die Sie benutzen und verfahren Sie, wie dort beschrieben.

Screenshots in diesem Handbuch stammen von ScanSnap Manager, CardMinder (Anwendung), PDF Thumbnail View, ScanSnap Organizer und Adobe Acrobat.

## Über Wartung und Reparaturen

Reparaturen sind nicht von Benutzer durchzuführen. Kontaktieren Sie bitte Ihren Fachhändler, bei dem Sie den Scanner erworben haben oder einen autorisierten FUJITSU Scanner Servicepartner.

## ■ Sicherheitsvorkehrungen

BEACHTEN SIE DIESE HINWEISEN, WARNUNGEN UND SICHERHEITSVORKEHRUNGEN.



Berühren Sie das Netzkabel nicht mit nassen Händen. Dies kann einen elektrischen Schlag verursachen.



Ein beschädigtes Netzkabel kann einen Brand oder elektrischen Schlag verursachen. Stellen Sie keine schweren Gegenstände auf das Netzkabel, ziehen Sie nicht daran und biegen Sie es nicht gewaltsam.

Verwenden Sie das Netzkabel bzw den Netzstecker nicht, wenn dieser beschädigt ist oder zu locker in der Steckdose sitzt.



Verwenden Sie ausschließlich das mit dem Scanner gelieferte Netzkabel (Netzteil). Benutzen Sie nur die spezifizierten Netzkabel und Anschlüsse. Andere Netzkabel können zu einer übermäßige Wärmeentwicklung führen und so einen Brand oder elektrischen Schlag verursachen.

Benutzen Sie das Netzkabel und Netzteil nicht für andere Geräte, da dies zu Fehlfunktionen, Schäden und elektrischen Schlägen führen kann.



Achten Sie auf korrekte Netzspannung und Stromversorgung. Stecken Sie den Netzstecker nur in eine Steckdose, die 16 A bei 230 V Wechselspannung liefert. Ansonsten könnte dies einen Brand oder elektrischen Schlag verursachen.

Verwenden Sie keine Verlängerungskabel oder Mehrfachsteckleisten.



Wenn sich auf dem Netzstecker oder Steckdose Staub befindet, entfernen Sie diesen mit einem trockenen Tuch. Schalten Sie vor der Reinigung die Sicherung aus und vergewissern Sie, dass die Steckdose nicht mehr unter Strom steht!

Abgelagerter Staub kann einen Brand oder elektrischen Schlag verursachen.



Stellen Sie den Scanner nicht in einem Raum mit hoher Umgebungstemperatur, hoher Luftfeuchtigkeit oder an einem schlecht belüfteten, verrauchten oder staubigen Ort auf. Dies könnte einen Brand oder elektrischen Schlag verursachen.



Falls der Scanner Hitze oder Rauch abgibt, oder Sie einen Geruch ausströmt oder Geräusche verursacht, schalten Sie den Scanner sofort aus und entfernen Sie das Netzkabel.

Vergewissern Sie sich, dass kein Rauch mehr austritt, dann kontaktieren Sie Ihren Fachhändler oder autorisiertes FUJITSU Servicepartner.



Wenn der Scanner zu Boden gefallen ist oder die Abdeckung beschädigt wurde, ziehen Sie bitte sofort den Netzstecker aus der Steckdose. Setzen Sie sich anschließend mit Ihrer Verkaufsniederlassung oder einem autorisierten Servicepartner in Verbindung.



Lassen Sie keine metallenen Gegenstände in den Scanner fallen.

Scannen Sie keine Dokumente die nass sind oder mit Büroklammern o.ä. geheftet sind. Schützen Sie den Scanner vor Feuchtigkeit.



Wenn Metallobjekte, Flüssigkeit, etc. in den Scanner gelangt sein sollten, schalten Sie diesen bitte sofort aus, ziehen Sie den Netzstecker aus der Steckdose und kontaktieren dann Ihren Händler oder einen autorisierten Serviceanbieter.



Achten Sie auf die Sicherheit kleiner Kinder.



Öffnen oder verändern Sie den Scanner nicht. Das Innere des Scanners enthält Starkstromkomponenten. Ein Berühren der Hochspannungskomponenten im Innern kann einen Brand oder elektrischen Schlag verursachen.

 ACHTUNG

Im folgenden werden wichtige Warnhinweise beschrieben.



Platzieren Sie den Scanner sicher auf Ihrer Arbeitsfläche. Stellen Sie den Scanner auf eine flache, ebene Fläche.



Wählen Sie keinen instabilen Standort. Installieren Sie den Scanner auf einer ebenen Fläche die nicht vibriert, um ein Umfallen des Gerätes zu vermeiden.

Vergewissern Sie sich, dass die Arbeitsfläche das Gewicht des Scanners und anderer dort platzierten Geräte sicher tragen kann.



Stecken Sie den Netzstecker fest und sicher in die Steckdose.



Halten Sie den Scanner von starken magnetischen Feldern und elektromagnetischen Quellen fern. Schützen Sie den Scanner vor statischer Elektrizität, da diese Fehlfunktionen verursacht.



Benutzen Sie keine Reinigungssprays. Beim Spraysen gelangt Schmutz und Staub in den Scanner, wodurch Fehlfunktionen verursacht werden.



Wird der Scanner längere Zeit nicht benutzt, ziehen Sie aus Sicherheitsgründen den Netzstecker aus der Steckdose.



Setzen Sie den Scanner nicht direktem Sonnenlicht oder Hitzeinwirkung aus. Dies kann zu einem Hitzestau im Inneren des Scanners führen und einen Brand oder andere Probleme verursachen. Arbeiten Sie an einem gut belüfteten Ort.



Blockieren Sie die Lüftungsöffnungen nicht. Dies kann zu einem Hitzestau im Inneren des Scanners führen, was eine Fehlfunktion verursachen kann.



Stellen Sie keine schweren Objekte auf den Scanner und führen Sie keine Arbeiten auf seiner Oberfläche aus. Eine falsche Installation kann Verletzungen zur Folge haben.



Bewegen Sie den Scanner nicht mit angeschlossenen Netz- und Schnittstellenkabel, dies kann die Kabel beschädigen, einen Brand oder einen elektrischen Schlag oder eine Verletzung verursachen.

Entfernen Sie das Netzkabel von der Steckdose und ziehen Sie das Datenkabel, bevor Sie den Scanner bewegen. Achten Sie auf Hindernisse am Boden.



Berühren Sie während des Scannens keine mechanischen Teile des Scanners, es besteht Verletzungsgefahr.



Benutzen Sie den Scanner nicht sofort wenn Sie diesen von einem kalten Ort in eine warme Umgebung transportiert haben. Der Temperaturunterschied verursacht die Bildung von Kondensationswasser, was Fehlfunktionen des Scanners verursachen kann. Lassen Sie daher das Gerät für ein oder zwei Stunden vor der Benutzung trocknen.



Geben Sie beim Reinigen des Scanners, dass keine Fremdmaterialien im Gerät verbleiben. Seien Sie weiterhin vorsichtig, sich nicht mit Ihren Händen oder dem Reinigungstuch an der Einzugsfeder (Metallteil) zu verfangen, da diese dadurch verformt werden kann und somit Verletzungsgefahr besteht.

# 1. Vorbereitungen

Dieses Kapitel beschreibt Vorbereitungen, die vor der Benutzung von ScanSnap durchgeführt werden müssen.



**ACHTUNG** Schließen Sie den Scanner nicht vor der Installation der „PC Treiber“ an den Computer an. Wurde der Scanner vor der Installation des ScanSnap Treibers angeschlossen, kann der Scanner eventuell nicht korrekt funktionieren. Weitere Informationen zur Treiberinstallation bietet das Kapitel 2.

## 1.1. Kontrolle des Lieferumfangs

Kontrollieren Sie beim Auspacken des Scanners ob alle Zubehörteile vorhanden sind. Die Zubehörliste in der Scannerverpackung hilft Ihnen dabei.

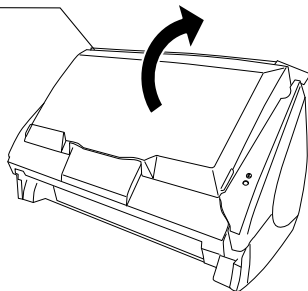
## 1.2. Bezeichnung und Funktionen der Teile

Im folgenden werden die Bauteile und Funktionen beschrieben

### ■ Vorderseite

#### Papierschach-Abdeckung

Öffnen Sie zum Benutzen des Scanners diese Abdeckung.  
⇒ Mit dem Öffnen der Abdeckung wird der Scanner eingeschaltet.



#### Abdeckungs-Hebel

Ziehen Sie zum Öffnen der ADF-Abdeckung diesen Hebel.

#### Papierschacht-Abdeckung

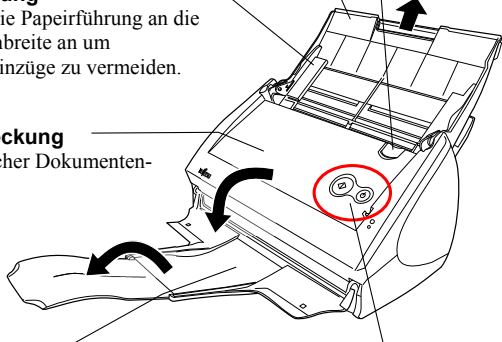
Öffnen Sie die Abdeckung und legen die zu scannenden Dokumente in diese Einheit ein.

#### Papierführung

Passen Sie die Papierführung an die Dokumentenbreite an um Fehlwinkeleinzüge zu vermeiden.

#### ADF-Abdeckung

(Automatischer Dokumenten-Einzug)



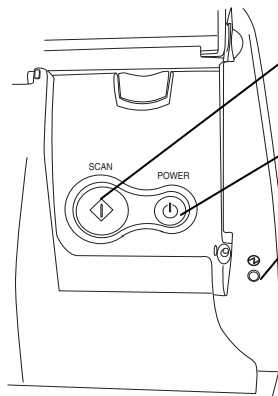
Tasten

#### Ausgabefach

Ziehen Sie es zur Benutzung wie in der Abbildung gezeigt heraus.  
⇒ Dokumente werden vom ADF in das Ausgabefach transportiert.

\* Sie können den Scanner auch ohne das Ausgabefach verwenden.

### ■ Betriebstasten



**[SCAN] Taste**  
Startet das Scannen.

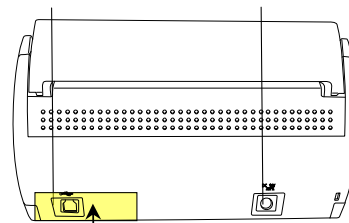
**[POWER] Taste**  
Schaltet den Scanner ein/aus.

**Power Lampe**

Blau	:Bereit
Blau (Blinkend)	:Scannt
Gelb	:Fehler
Kein Licht	:Power aus

### ■ Rückseite

USB-Anschluss      Netzteilanschluss



**Siegel:** Entfernen Sie dieses Siegel nach der Installation des ScanSnap Manager auf Ihrem PC.



Für die Dokumentenspezifikationen, siehe das **ScanSnap S500 Bedienungshandbuch** auf der Setup CD-ROM.



Der Scanner wird automatisch ein/ausgeschaltet, wenn Sie die Papierfach-Abdeckung öffnen/schließen. Zum Ausschalten des Scanners bei geöffneter Papierfach-Abdeckung, drücken Sie bitte die [POWER] Taste.



## 2. ScanSnap anschließen

Dieses Kapitel beschreibt den Anschluss von ScanSnap an Ihren Computer.

### 2.1. Installation der mitgelieferten Software

Vor dem Anschluss des Scanners an den Computer installieren Sie bitte folgende Software.

- ①. Adobe Acrobat (Anwendung)
- ②. ABBYY FineReader (Anwendung)
- ③. ScanSnap Manager (Treiber)
- ④. ScanSnap Organizer (Anwendung)
- ⑤. CardMinder (Anwendung)

Die oben genannten Programme werden von folgenden Betriebssystemen unterstützt:

	Windows 98 (Windows 98 2. Edition)	Windows Me	Windows 2000	Windows XP (Service Pack 1 oder später)
①	—	—	✓ <sup>*1</sup>	✓
②	✓	✓	✓	✓
③	✓	✓	✓	✓
④	✓	✓	✓	✓
⑤	✓	✓	✓	✓

\*1: Mit dem Service Pack 2 kompatibel



**Der ScanSnap Manager muss installiert werden, bevor der Scanner an den Computer geschlossen wird.**

Wird der Scanner vor der Installation des ScanSnap Manager angeschlossen, erscheint der "Assistent für das Suchen neuer Hardware" (dieses Fenster kann sich je nach Betriebssystem unterscheiden). Klicken Sie auf [Abbrechen], um das Programm zu schließen.

- Es ist nicht möglich, mehrere ScanSnap fi-5110EOX2 gleichzeitig (oder zwei oder mehrere S500 Scanner) an einen PC anzuschließen.
- Ist bereits ein ScanSnap fi-4110EOX2 oder ScanSnap fi-5110EOX Treiber auf Ihrem PC installiert, deinstallieren Sie diesen bitte vor der Installation.
- Melden Sie sich unter Windows 2000 oder Windows XP als Administrator an.
- Die Systemvoraussetzungen für ScanSnap S500 sind:  
**Rechner:** Intel® Pentium® III 600MHz oder schneller (Intel® Pentium® 4 1.8GHz oder schneller wird empfohlen)  
**Speicher:** 128MB oder mehr (256MB oder mehr wird empfohlen)

\*Wenn der Rechner oder Speicher nicht die empfohlenen Anforderungen erfüllt und USB 1.1 verwendet wird, setzt dies die Scangeschwindigkeit herab.



ScanSnap Manager enthält die Treiber Software für ScanSnap fi-5110EOX. Besitzen Sie bereits einen ScanSnap S500 (dieses Produkt), ScanSnap fi-5110EOX oder ScanSnap fi-5110EOX2, können Sie dieses an Ihren PC anschließen und benutzen.

#### 2.1.1. Adobe Acrobat installieren

Halten Sie die Adobe Acrobat CD-ROM bereit.



Adobe Acrobat wird nicht von Windows 98 und Windows Me unterstützt.

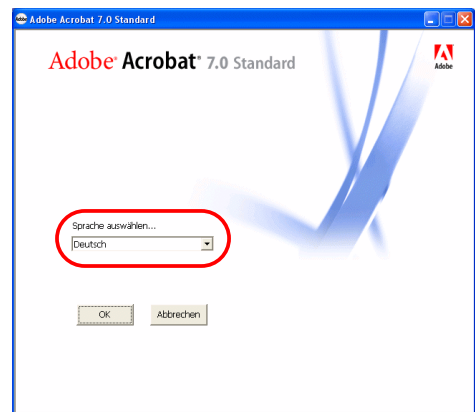
1. Legen Sie die „Adobe Acrobat CD-ROM“ in das CD-ROM-Laufwerk ein.

⇒ Das „Adobe Acrobat“ Fenster erscheint.

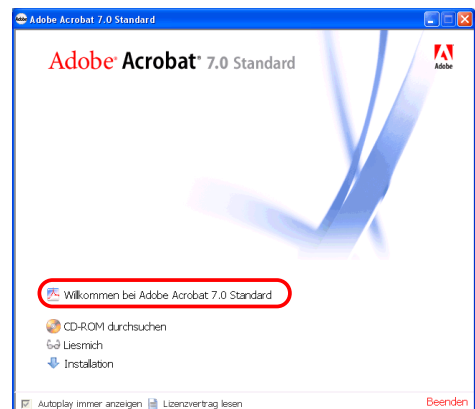


Dieses Fenster erscheint nicht, wenn die „Auto Play“ Einstellung des Computers deaktiviert ist. Führen Sie in diesem Fall bitte „AutoPlay.exe“ der CD-ROM mit Hilfe von „Explorer“ oder dem „Arbeitsplatz“ aus.

2. Sprache auswählen und klicken Sie auf [OK] Taste.



3. Klicken Sie auf „Willkommen bei Adobe Acrobat“.



4. Folgen Sie den Bildschirmanweisungen im Setup-Fenster.



Klicken Sie auf „Installation“ im „Adobe Acrobat“ Fenster, um Informationen über die Installation von Adobe Acrobat zu erhalten. „**Adobe Acrobat Hilfe**“ bietet Infos zu Adobe Acrobat.

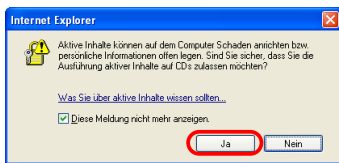
## 2.1.2. ABBYY FineReader installieren

Bitte halten Sie die ABBYY FineReader CD-ROM bereit.

- Legen Sie die "ABBYY FineReader CD-ROM" in Ihr CD-ROM Laufwerk ein.  
⇒ Der "ABBYY FineReader for ScanSnap" Bildschirm wird angezeigt.

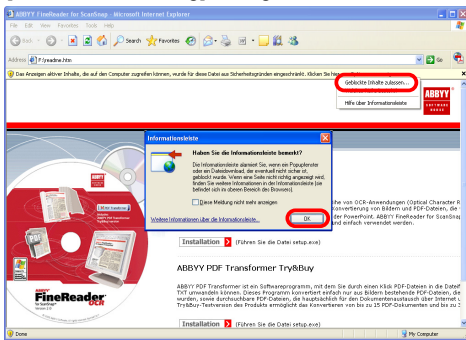


Wenn das Service Pack 2 auf Ihrem Computer installiert ist, kann nach dem Einlegen der CD-ROM folgende Meldung angezeigt werden. Klicken Sie bitte auf die [Ja] Taste, um das ABBYY FineReader for ScanSnap" Fenster anzuzeigen.

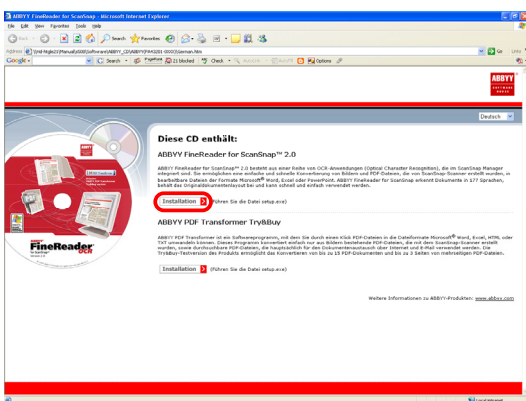


Ist [Diese Meldung nicht mehr anzeigen.] Kontrollkästchen markiert, wird diese Meldung nicht mehr angezeigt, auch wenn Sie eine CD-ROM in Ihr Laufwerk einlegen, deren Inhalt über den Microsoft Internet Explore angezeigt wird.

- Anstelle der oben gezeigten Meldung kann auch die [Informationsleiste] erscheinen. Ist dies der Fall, klicken Sie bitte auf die [OK] Taste und dann den gelben Bereich mit einer Warnung für Optionen. Wählen Sie dann [Geblockte Inhalte zulassen] aus dem Menü. Klicken Sie schließlich auf [Ja] im [Sicherheitswarnung] Dialog um fortzufahren.

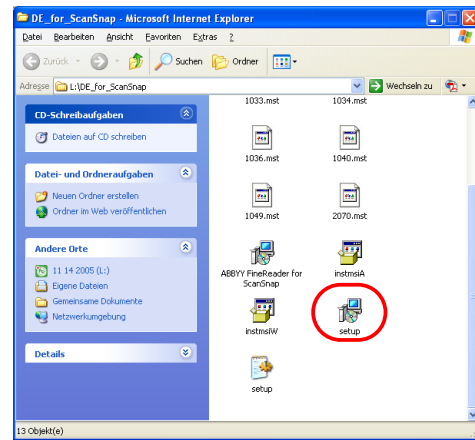


- Klicken Sie auf [Installation>], um die Installation auszuführen.

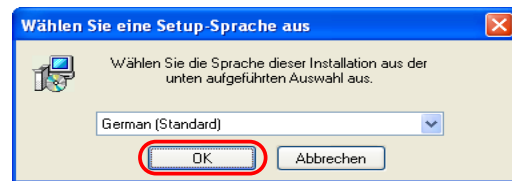


⇒ Der Ordnerinhalt des Installationsprogrammes mit der setup.exe Datei wird angezeigt.

- Doppelklicken Sie auf das [Setup(.exe)] Symbol.



- Wählen Sie die Sprache für die Installation und klicken dann auf die [OK] Taste.



⇒ Der Installationsassistent von ABBYY FineReader for ScanSnap wird angezeigt.

- Folgen Sie den Bildschirmanweisungen zur Installation der Software.



Siehe die "ABBYY FineReader for ScanSnap Hilfe" für weitere Informationen über ABBYY FineReader.

## 2.1.3. ScanSnap Manager, ScanSnap Organizer und CardMinder installieren.

Halten Sie die ScanSnap Setup CD-ROM bereit.

- Legen Sie die "ScanSnap Setup CD-ROM" in das CD-ROM Laufwerk ein.

⇒ Das Einstellungs-Fenster wird angezeigt.



Dieses Fenster erscheint nicht, wenn die „Auto Play“ Einstellung des Computers deaktiviert ist. Führen Sie in diesem Fall bitte „AutoPlay.exe“ der CD-ROM mit Hilfe von „Explorer“ oder dem „Arbeitsplatz“ aus.

2. Klicken Sie auf [Software installieren].

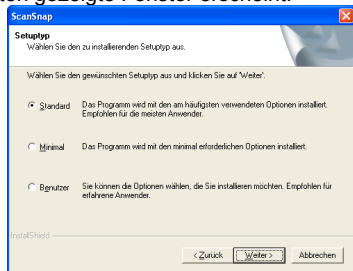


⇒ Beim Start der Installation des ScanSnap Treibers und ScanSnap erscheint das Installationsfenster.

3. Wenn das Einstellungs-Fenster erscheint, folgen Sie bitte den Bildschirmanweisungen.



Das unten gezeigte Fenster erscheint.



[Standard] <Empfohlen>  
"ScanSnap Manager", "ScanSnap Organizer" und "CardMinder" werden mit ihren jeweiligen Handbüchern installiert.

[Minimal]  
Der ScanSnap Treiber wird mit Handbuch installiert.

[Benutzer]  
Sie können die mit Handbuch installierte Software auswählen.

Bei einer erneuten Installation der Programme, werden die folgenden Bildschirme nicht angezeigt.)

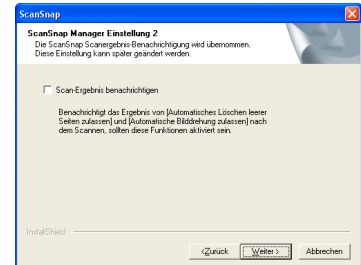


**[Dokumente zum Scannen mit der zu scannenden Seite nach unten einlegen. (Empfohlen)]**

Zum Einlegen der Dokumente mit der zu scannenden Seite nach unten und „auf dem Kopf gesellt“.

**[Dokumente zum Scannen mit der zu scannenden Seite nach oben einlegen.]**

Zum Einlegen der Dokumente, wie Sie diese zum Lesen in der Hand halten. Also mit der beschrifteten Seite auf sich zu zeigen.  
(Hinweis: Sie können diese Einstellung nach im Nachhinein ändern.)



Zum Anzeigen oder Nicht-Anzeigen der "Scan-Ergebnis" Benachrichtigung nach dem Scannen.

Ist das Kontrollkästchen markiert, werden Sie über das Ergebnis der folgenden Funktionen informiert.

- Automatisches Löschen leerer Seiten zulassen
- Automatische Bildrotation zulassen

4. Starten Sie nach dem Abschluss der Installation den Computer neu.



Siehe das "ScanSnap Bedienungshandbuch" für weitere Informationen über den ScanSnap Manager oder die Installation von CardMinder.

## 2.2. Anschluss des Scanners

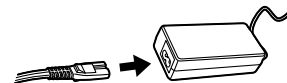
Schließen Sie bitte den Scanner nach dem Neustart des PCs an Ihren Computer an.

### 2.2.1. Anschluss des Netzkabels

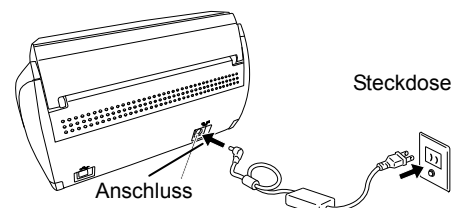


Verwenden Sie ausschließlich das mit dem Scanner gelieferte Netzkabel (Netzteil). Benutzen Sie nur die spezifizierten Netzkabel und Anschlüsse.

1. Schließen Sie das Netzkabel an das Netzteil an.



2. Stecken Sie den Netzstecker in eine Steckdose und schließen das Netzteils an den Netzteilanschluss am Scanner an.



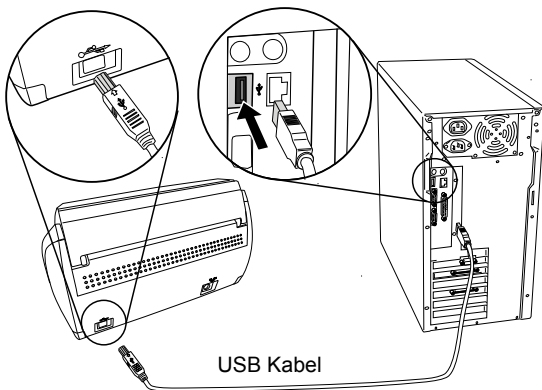
### 2.2.2. Anschluss des USB-Kabels

Es folgen Hinweise zum Anschluss des USB-Kabels.



- Benutzen Sie nur das mit dem Scanner gelieferte USB-Kabel. Der Betrieb mit anderen USB-Kabeln wird nicht garantiert. Nutzen Sie den USB-Hub, der dem Computer am nächsten ist (erste Stufe).
- Ab einem USB-Hub der zweiten Stufe, funktioniert ScanSnap eventuell nicht.
- Wenn Sie den Scanner über USB 2.0 anschließen, muss auch der verwendete USB-Anschluss und Hub mit USB 2.0 kompatibel sein. Die Scangeschwindigkeit kann sich verlangsamen, wenn Sie den Scanner über USB 1.1 anschließen. Verfügt Ihr PC über einen USB 2.0 Anschluss, verwenden Sie diesen bitte.

1. Entfernen Sie das Schutzetikett vom USB Anschluss.
2. Verbinden Sie Scanner und PC über das USB-Kabel



3. Öffnen Sie die Papierschacht-Abdeckung des Scanners.



Wenn der Scanner nicht automatisch eingeschaltet wird, drücken Sie bitte die [POWER] Taste auf dem Scanner.

⇒ Ihr Computer erkennt den Scanner (ScanSnap) automatisch.

#### Für Windows 98

Sie werden aufgefordert, eine CD einzulegen. Legen Sie die Windows 98 CD-ROM in das CD-ROM-Laufwerk ein. Klicken Sie anschließend auf [OK].

#### Für Windows Me

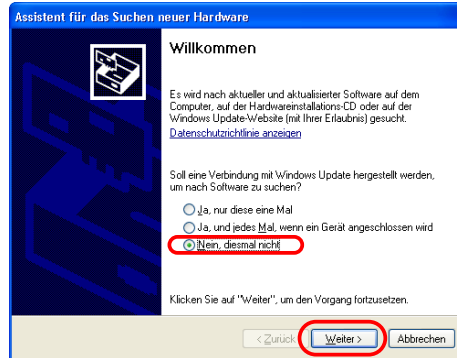
Die neue Hardware wird erkannt und die Installation automatisch zu Ende geführt.

#### Für Windows 2000

Klicken Sie auf [Ja], wenn die Meldung [Digitale Signatur nicht gefunden] erscheint.

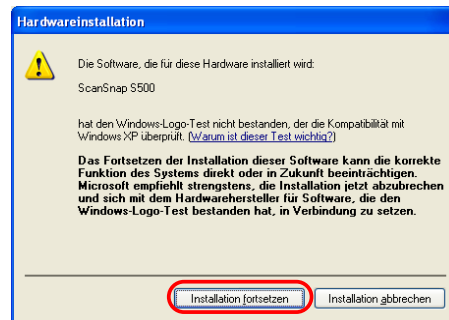
#### Für Windows XP

- 1) Wenn [Assistent für das Suchen neuer Hardware] erscheint, klicken Sie bitte auf [Nein, diesmal nicht].



(Dieser Bildschirm erscheint nur, wenn das Service Pack2 Installiert ist.)

- 2) Wählen Sie „Software automatisch installieren“ und klicken dann auf die [Weiter >] Taste.
- 3) Wenn [HardwareInstallation] erscheint, klicken Sie bitte auf [Installation fortsetzen].



Der "Assistent für das Suchen neuer Hardware" wird angezeigt. Klicken Sie auf die [Fertigstellen] Taste.

- 4) Klicken Sie auf [Fertig stellen] nachdem die Installation beendet ist.

Die ScanSnap Installation ist somit abgeschlossen.



Das "ScanSnap Manager" Symbol wird in der Arbeitsleiste angezeigt als:

Wird das Symbol weiterhin als angezeigt, drücken Sie die [POWER] Taste zum Ausschalten des Scanners. Drücken Sie dann erneut die [POWER] Taste um den ScanSnap wieder einzuschalten. (Warten Sie bitte vor dem Ein-/Ausschalten des Scanners mindestens 5 Sekunden.)



Drücken Sie zum Ein/Ausschalten des Scanners die [POWER] Taste für mindestens eine Sekunde. \*Um ein unbeabsichtigtes Ein/ausschalten des Scanners zu vermeiden, funktioniert die [POWER] Taste nur, wenn diese für mindestens eine Sekunde gedrückt wird.

## 3. Grundlegende Bedienverfahren von ScanSnap

Dieses Kapitel beschreibt die grundlegenden Bedienverfahren von ScanSnap.

### 3.1. Dokumente scannen


Mit "ScanSnap" können Sie einfach per Knopfdruck die sich auf Ihrem Schreibtisch stapelnden Bürodokumente scannen und in digitaler Form speichern. Das gescannte Bild kann mit der mitgelieferten Anwendung (Adobe Acrobat, CardMinder) auf dem Bildschirm angezeigt werden.

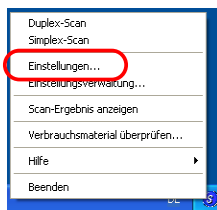
Zwei Beispiele typische Anwendungen:

- ① Erstellen digitaler Sicherungskopien von Bürodokumenten in Form von PDF-Dateien. Betrachten und modifizieren Sie diese später mit "Adobe Acrobat". Sie können weiterhin mit der OCR Funktion (Text mit OCR erkennen) Texte auf dem Bild erkennen und bearbeiten. Mit der Sicherheitsfunktion können Sie Ihre Dokumente durch die Vergabe eines Passwortes schützen. (Hinweis: Für Information über die Handhabung von Adobe Acrobat, siehe die [Adobe Acrobat Hilfe].)
- ② Scannen und verwalten Sie Visitenkarten. Mit "CardMinder" geht alles. Es scannt, modifiziert und verwaltet Visitenkarten und exportiert Daten zu Outlook oder anderen gängigen E-Mail Programmen.

### 3.2. Die Scaneinstellungen

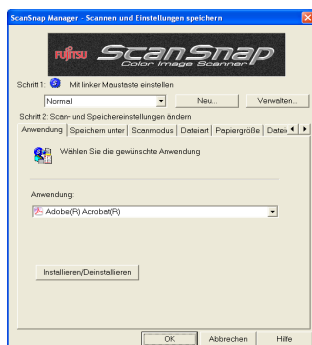
ScanSnap Einstellungen werden mit "ScanSnap Manager" geändert.

1. Rechtsklicken Sie das "ScanSnap Manager Symbol"  in der Taskleiste und wählen dann im folgenden Menü [Einstellungen].



⇒ Das „Scannen und Einstellungen speichern“ Fenster wird angezeigt.

2. Modifizieren Sie Scaneinstellungen im "Scannen und Einstellungen speichern" Fenster.



Sechs Registerkarten stehen zur Auswahl:

[Anwendung]

Wählen Sie die Anwendung zum Anzeigen/Bearbeiten der gescannten Bilder.

[Speichern unter]

Wahl des Ordners und Dateinamens zum Speichern des Bildes.

[Scanmodus]

Einstellung der Scanqualität.

[Dateiart]

Wahl des Dateityps (PDF, JPEG) des zu speichernden Bildes.

[Papiergröße]

Wahl der Dokumentengröße des zu scannenden Dokumentes und Trägerblatt-Einstellungen.

[Dateigröße]

Bestimmung der Komprimierungsrate der Datei.



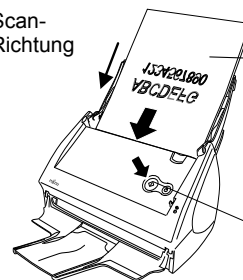
Das "ScanSnap Bedienungshandbuch" auf der "ScanSnap Setup CD-ROM" enthält weitere Informationen über die Einstellungen.

3. Klicken Sie auf [OK] um den Vorgang zu beenden.  
⇒ Die neuen Einstellungen werden aktiviert.

### 3.3. Dokumente scannen

1. Wählen Sie "Adobe Acrobat" unter [Anwendung] in "Scannen und Einstellungen speichern".
2. Legen Sie die Dokumente in den Scanner ein.

Scan-Richtung

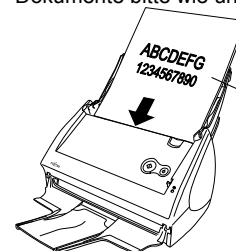


Legen Sie das Dokument mit der zu scannenden Seite nach unten in den ADF-Papierschacht ein.

[SCAN] Taste



Wenn Sie in Schritt 3 von [2.1.2 Installation von ScanSnap Manager, ScanSnap Organizer und CardMinder] [Dokumente mit der zu scannenden Seite nach oben zeigend über den ADF scannen] ausgewählt haben, legen Sie die Dokumente bitte wie unten gezeigt ein.




Legen Sie das Dokument mit der Vorderseite nach oben wie abgebildet ein.



- Drücken Sie die [SCAN] Taste.
  - ⇒ Der Scanvorgang beginnt.
  - ⇒ Nachdem der Scanvorgang abgeschlossen wurde, wird das gescannte Bild mit Adobe Acrobat angezeigt.



- Sie können gescannte Bilder auch mit anderen Anwendungen anzeigen.
- Wenn Sie die [SCAN] Taste drücken, werden Dokumente im „Duplex“ Modus gescannt. Um die Dokumente im „Simplex“ Modus zu scannen, ändern Sie bitte die Einstellungen im ScanSnap Manager . ScanSnap bietet mehrere Einstellungen für das Scannen.
- Das **“ScanSnap Bedienungshandbuch”** auf der **“ScanSnap Setup CD-ROM”** enthält weitere Informationen über das Scannen von Dokumenten.

### 3.4. Mit dem Trägerblatt scannen

Wenn Sie das Trägerblatt verwenden, können Sie auch große Dokumente oder Dokumente mit Überlängen problemlos scannen (DIN A3, B4, 11 x 17 inch). Weiterhin wird auch das Scannen von gehefteten Blättern oder von Dokumenten mit unregelmäßigen Formen möglich.

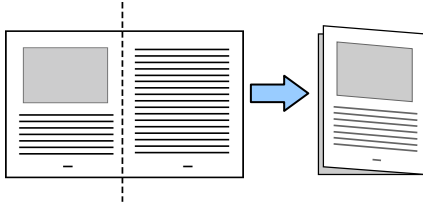
#### 3.4.1. Scannen von Dokumenten größer als A4

In diesem Handbuch wird das Scannen eines DIN A3 Dokumentes beschrieben.

Ein DIN A3 Dokument kann nicht direkt in den Scanner eingelegt werden. Falten Sie das Dokument und scannen dieses dann wie im Folgenden beschrieben ein.

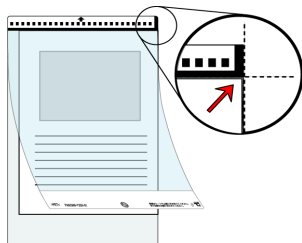
- Falten Sie das Dokument an der Mittelachse so, dass die zu scannenden Seiten nach außen zeigen.

Falten Sie das Dokument bitte so exakt wie möglich.



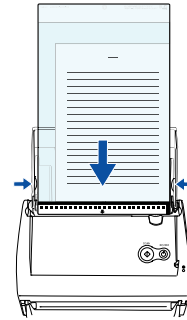
- Öffnen Sie das Trägerblatt und legen das Dokument ein.

Passen Sie die Oberkante des Dokumentes an die Oberkante des Trägerblattes an. Die Faltkante liegt hierbei bündig an der Ecke oben-rechts an.



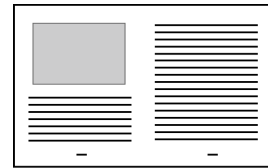
- Legen Sie das Trägerblatt in den Scanner ein.

- Legen Sie das Trägerblatt in Pfeilrichtung „kopfüber“ (schwarzweiße Muster nach unten) in den Scanner ein.
- Wenn Sie zum Scannen das Trägerblatt verwenden, können Sie nicht mehrere Dokumente gleichzeitig oder fortlaufend einscannen. Scannen Sie jedes Dokument einzeln, eingelegt in das Trägerblatt ein.



- Drücken Sie die [SCAN] Taste.


- ⇒ Das Dokument wird gescannt und wie in der Abbildung gezeigt ausgegeben.

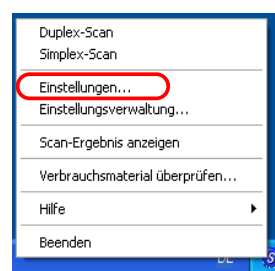


Die Einlegemethode und die ScanSnap Manager Einstellungen unterscheiden sich je nach zu scannendem Dokument. Siehe das **“ScanSnap Bedienungshandbuch”** auf der **“ScanSnap Setup CD-ROM”** für Details.

#### 3.4.2. Scannen von Dokumenten mit unregelmäßigen Formen

Dieser Abschnitt beschreibt das Scannen von Dokumenten, die aufgrund ihrer unregelmäßigen Form nur schwer eingelegt werden können.

- Rechtsklicken Sie auf das "ScanSnap Manager Symbol"  in der Arbeitsleiste und wählen dann [Einstellungen] aus dem Menü.



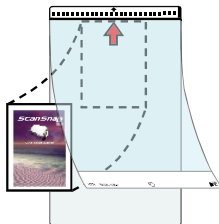
- ⇒ Das "Scannen und Einstellungen speichern" Fenster öffnet sich.

- Wählen Sie die [Papiergröße] Registerkarte und klicken dann auf die [Trägerblatt Einstellungen] Taste.
  - ⇒ Das "Trägerblatt Einstellungen" Fenster wird angezeigt.

- Wählen Sie bitte unter "Modus" "Vorder- und Rückseitenbild separat erstellen" und klicken dann auf die [OK] Taste.

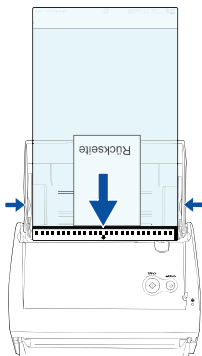
- Öffnen Sie das Trägerblatt und legen das Dokument ein.

Legen Sie das Dokument so ein, dass dessen Oberkante die Oberkante des Trägerblattes berührt. Achten Sie bitte weiterhin darauf, dass das Dokument mittig platziert wird, um ein Herausstehen aus dem Trägerblatt zu vermeiden..



- Legen Sie das Trägerblatt in den den Scanner ein.

- Legen Sie das Trägerblatt so ein, dass dessen Oberkante mit dem schwarzweißen Muster nach unten in Pfeilrichtung zeigt.
- Es ist nicht möglich, Trägerblätter fortlaufend zu scannen. Legen Sie zum Scannen die Trägerblätter jeweils einzeln ein.



- Drücken Sie die [SCAN] Taste.  
⇒ Das Scannen startet.



Die Einlegemethode und die ScanSnap Manager Einstellungen unterscheiden sich je nach zu scannendem Dokument. Siehe das **“ScanSnap Bedienungshandbuch”** auf der **“ScanSnap Setup CD-ROM”** für Details.

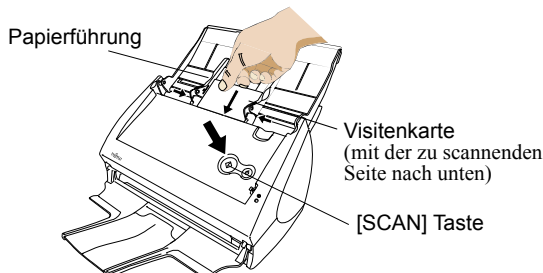
### 3.5. Visitenkarten scannen

- Wählen Sie **“CardMinder”** unter [Anwendung] in **“Scannen und Einstellungen speichern”**.

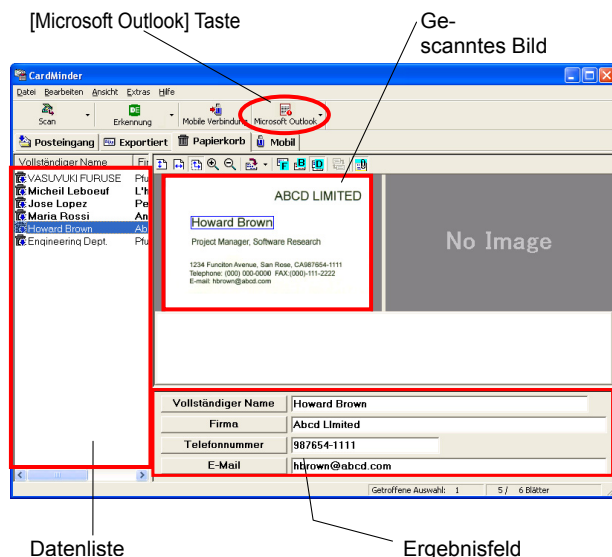


- Wenn **“CardMinder”** ausgewählt wurde, werden nur die [Anwendung] und [Scanmodus] Registerkarten angezeigt.
- Das **“ScanSnap Bedienungshandbuch”** auf der **“ScanSnap Setup CD-ROM”** enthält weitere Informationen bezüglich der Einstellungen.

- Legen Sie die Visitenkarten in den Scanner ein. Passen Sie die Papierführung an die Breite der Visitenkarte an.



- Drücken Sie die [SCAN] Taste.  
⇒ Der Scanvorgang beginnt.  
⇒ Das **“CardMinder”** Fenster öffnet sich und die erkannten Zeichendaten, Name, Firma und Emailadresse erscheinen im Fenster.
- Das unten gezeigte Fenster erscheint. Wählen Sie eine Visitenkarte aus der Datenliste. Prüfen Sie die Daten im Ergebnisfeld des Fensters und korrigieren falls erforderlich vorhandene Fehler.



- Für Outlook, bestätigen Sie die Daten der Visitenkarte und wählen dann die entsprechenden Karten für den Export nach Outlook. Klicken Sie auf [Microsoft Outlook] in der Symbolleiste. Die Daten werden exportiert und in Outlook geladen.



Sie können Daten (im Ergebnisfeld) an folgende Anwendungen schicken:

- Microsoft® Outlook®
- Outlook Express
- ACT!™
- GoldMine®

Die Daten können auch in CSV-Format gespeichert werden, um Sie in Anwendungen, wie etwa Excel zu importieren. Informieren Sie sich im **“CardMinder Benutzerhandbuch”**.

- Starten Sie Outlook, um die importierten Daten der Visitenkarten zu bestätigen.
- Wollen Sie **“CardMinder”** schließen, wählen Sie [Beenden] im [Datei] Menü.



**“CardMinder”** bietet ebenso noch viele andere nützliche Funktionen. Das **“CardMinder Benutzerhandbuch”** der **“Scan Snap Setup CD-ROM”** enthält weitere Informationen.

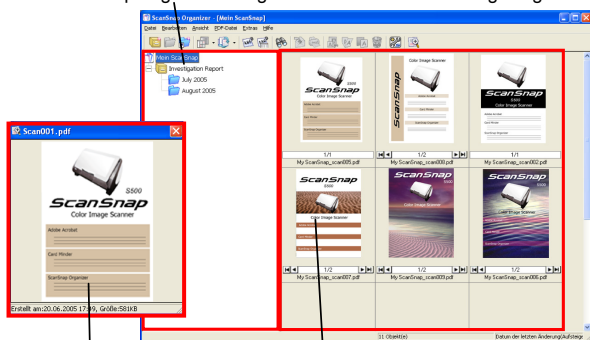
## 3.6. ScanSnap Organizer

ScanSnap Organizer ist eine Anwendung zur Verwaltung der Miniaturansichten von Bilddateien (PDF oder JPEG). Über ScanSnap gescannte Bilder können so angezeigt werden, ohne dass diese Dateien geöffnet werden müssen. Sie können ebenso Ordner erstellen und Dateien so für verschiedene Zwecke verwalten. Wenn Dateien aus mehreren Seiten bestehen, können dies mit Hilfe der Miniaturansicht „durchgeblättert“ werden.

Wählen Sie aus dem [Start] Menü [Alle Programme] – [ScanSnap Organizer] – [ScanSnap Organizer]. Folgender Bildschirm erscheint.

### Ordneransicht

In ScanSnap Organizer ausgewählte Ordner werden angezeigt.



### Dateiansicht

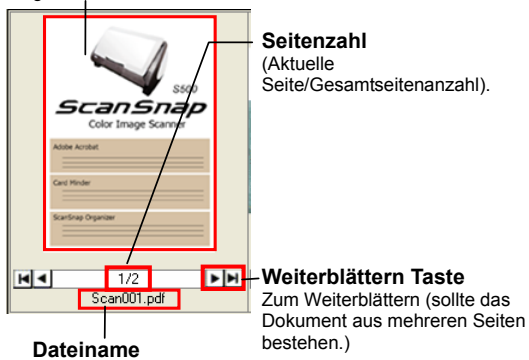
Ausgewählte PDF- oder JPEG-Dateien werden als Miniaturansicht angezeigt.

### Pop-up Miniaturansichtsfenster

Die ausgewählte Seite wird als Pop-up angezeigt.

### Miniaturansicht

Zeigt die Miniaturansicht einer Datei an.



### Seitenzahl

(Aktuelle Seite/Gesamtseitenanzahl).

### Weiterblättern Taste

Zum Weiterblättern (sollte das Dokument aus mehreren Seiten bestehen.)



Siehe das "ScanSnap Bedienungshandbuch" auf der "ScanSnap Setup CD-ROM" für Details.






## 4. Problembehebungen


Dieses Kapitel bietet Lösungshilfen von Problemem, die beim Arbeiten mit ScanSnap auftreten können.

### 4.1. Liste der möglichen Probleme

Versuchen Sie bitte Probleme mit Hilfe der hier gesammelten Vorschläge zu lösen bevor Sie den Kundenservice in Anspruch nehmen.

**Sollte dies nicht möglich sein, wenden Sie sich bitte an Ihren Verkäufer oder einen autorisierten FUJITSU Scanner Servicepartner.**

Symptom	Prüfen Sie	Abhilfe
Der Scanner kann nicht eingeschalten werden.	Ist das Netz/USB-Kabel und Netzteil korrekt angeschlossen?	Schließen Sie das Netz/USB-Kabel korrekt an.  Entfernen Sie das Netzkabel und das Netzteil und schließen Sie beide erneut an. (Hinweis: Warten Sie bitte mindestens 5 Sekunden bis zum Wiederanschluss des Netzkabels.)
	Ist die Papierschacht-Abdeckung geschlossen? (Die Stromversorgung des Scanners wird durch das Öffnen und Schließen der Papierschacht-Abdeckung kontrolliert)	Öffnen Sie die Papierschachtabdeckung.
	Ist Windows korrekt gestartet? (Die Stromversorgung des Scanners wird durch das Ein- und Ausschalten des PCs kontrolliert)	Sorgen Sie für einen normalen und vollständigen Start von Windows. Die  LED-Anzeige kann erlöschen, wenn Windows hochgefahren wird oder sich der Scanner im Energiesparmodus befindet.
	Haben Sie zum Ausschalten die [POWER] Taste auf dem Scanner gedrückt? (Der Scanner kann mit der [POWER] Taste ausgeschaltet werden wenn die Papierschacht-Abdeckung geöffnet ist.	Drücken Sie die [POWER] Taste auf dem Scanner.
Der Scanvorgang startet nicht.	Ist das USB-Kabel korrekt angeschlossen?	Schließen Sie das USB-Kabel korrekt an. (Wenn ein USB Hub benutzt wird, prüfen Sie gegebenenfalls die Netzversorgung des Hubs.)
	Blinkt die LED Betriebsanzeige  wiederholt auf?	Entfernen Sie das Netzkabel und das Netzteil und schließen Sie beide erneut an. (Hinweis: Warten Sie bitte mindestens 5 Sekunden bis zum Wiederanschluss des Netzkabels.)
	Ist der ScanSnap Manager aktiviert? (Bei aktiviertem ScanSnap Manager erscheint das "ScanSnap Manager" Symbol  in der Arbeitsleiste )	Wird das "ScanSnap Manager" Symbol nicht angezeigt, starten Sie ScanSnap Manager im [Start] Menü mit [Programme] - [ScanSnap Treiber] - [ScanSnap Manager].

Symptom	Prüfen Sie	Abhilfe
Der Scanvorgang startet nicht.	<p>Arbeitet ScanSnap Manager normal?</p> <p>(Bei nicht korrekt funktionierendem ScanSnap Manager erscheint das „ScanSnap Manager“ Symbol in der Arbeitsleiste als .)</p>	<p>Führen Sie bitte folgendes aus:</p> <ol style="list-style-type: none"> <li>1. Führen Sie „Scan für Hardware Änderungen“ oder „Aktualisieren“ vom Geräte-Manager aus. (*1) Wird das Problem damit nicht behoben, führen Sie bitte Schritt 2. aus.</li> <li>2. Entfernen Sie das Netzkabel und das Netzteil und schließen diese dann wieder an (Warten Sie bitte mindestens 5 Sekunden vor dem erneuten Einschalten). Wird das Problem damit nicht behoben, führen Sie bitte Schritt 3. aus.</li> <li>3. Wenn Sie einen USB-Hub verwenden, schließen Sie bitte ScanSnap direkt an Ihren PC an. Wird das Problem damit nicht behoben, führen Sie bitte Schritt 4. aus.</li> <li>4. Ist Ihr PC mit mehreren USB/Anschl[üssen ausgestattet, schließen Sie ScanSnap bitte an einen anderen Anschluss an. Wird das Problem damit nicht behoben, führen Sie bitte Schritt 5. aus.</li> <li>5. Starten Sie bitte Ihren PC erneut.</li> </ol> <p>Hilft keiner der oben angegebenen Schritte das Problem zu beheben, deinstallieren Sie bitte ScanSnap Manager und installieren diesen dann erneut (*2).</p>
Auf dem gescannten Bild erscheinen vertikale Linien.	Ist die Innenseite des Papiereinzugs verschmutzt?	Reinigen Sie den Innenraum des ADFs. Siehe „ <b>5. Tägliche Pflege</b> “.
Das erstellte Bild erscheint schief oder verzerrt.	Wurde das Dokument korrekt eingelegt?	Legen Sie das Dokument korrekt ein. Siehe hierfür das Bedienungshandbuch, Kapitel 3.3.
Das Bild wird zu hell oder zu dunkel wiedergegeben.	Ist beim Schwarzweiß Scannen die [Option] – "Helligkeit" in [Scanmodus] sehr hell oder dunkel gesetzt?	Regeln Sie die „Helligkeit“ mit [Scanmodus] – [Option] im „Scannen und Einstellungen speichern“ Fenster.
Linien auf dem Dokument werden verzerrt wiedergegeben (Bsp.: Umrandungen einer Tabelle sind unkenntlich)	Haben Sie ein Document mit Tabellen, Linien und Text (gedruckt sowie handschriftlich) im Farbmodus gescannt?	<p>Der Farb-Modus wird zum qualitativ hochwertigen Scannen von farbigen Bildern, wie Photos, verwendet. Für andere Dokumente, die überwiegend aus Text bestehen, aktivieren Sie bitte das Kontrollkästchen [Einstellung für Textdokumente] in [Scannen] – [Option] im “Scannen und Einstellungen speichern” Fenster.</p> <p>Wird dadurch keine Verbesserung erreicht, ändern Sie bitte die Einstellung der "Bildqualität".</p>

Symptom	Prüfen Sie	Abhilfe
Die Scangeschwindigkeit ist sehr langsam.	Erfüllt Ihr PC die nötigen Systemvoraussetzungen?	Bestätigen Sie die Systemvoraussetzungen in "Vor der Installation von ScanSnap" im Kapitel 2 des "fi-5110EOX2 Bedienungshandbuches". Die Scangeschwindigkeit kann langsamer ausfallen, wenn die empfohlenen Systembedingungen des Rechners und Speichers nicht erfüllt werden. Sollte dies der Fall sein, öffnen Sie bitte [Option] unter [Scanmodus] in [Scannen und Einstellungen speichern] Fenster und entfernen dann die Markierungen der folgenden Funktionen, um die Scangeschwindigkeit zu erhöhen. - Automatische Korrektur schiefer Zeichen zulassen - Automatische Bilddrehung zulassen
	Ist der ScanSnap Scanner über eine USB 1.1 Schnittstelle an Ihren PC angeschlossen? Wenn Sie diese Schnittstelle benutzen, kann es vorkommen dass die Datenübertragungsrate sehr niedrig ausfällt wenn der Scanner große Datenmengen an den PC überträgt.	Wenn Ihr PC mit einer USB 2.0 Schnittstelle ausgestattet ist, schließen Sie bitte den Scanner über diese Schnittstelle an. (Wenn Sie einen USB-Hub verwenden, muss dieser ebenso USB 2.0 unterstützen.) (*3)
Mehrfacheinzüge (*4) kommen vermehrt vor.	Ist die Papierseparations-Einheit verschmutzt?	Reinigen Sie die Papierseparations-Einheit entsprechend den Hinweisen in „ <b>5.3. Reinigen des Scannerinneren</b> “.
	Ist die Papierseparations-Einheit abgenutzt?	Ersetzen Sie die Papierseparations-Einheit. Siehe den Abschnitt „ <b>6.2. Austausch der Papierseparations-Einheit</b> “.
	Ist der Dokumentenstapel dicker als 5 mm?	Reduzieren Sie die Anzahl der Blätter auf eine Dicke von höchstens 5 mm.
Das Papier wird nicht eingezogen (stoppt auf halben Weg).	Ist die Einzugsrolle verschmutzt?	Reinigen Sie die Einzugsrolle entsprechend den Hinweisen in „ <b>5.3. Reinigen des Scannerinneren</b> “.
	Ist die Einzugsrolle abgenutzt?	Ersetzen Sie die Einzugsrolle entsprechend den Hinweisen in „ <b>6.3. Austausch der Einzugsrolle</b> “.
	Befinden sich im Dokumenteneinzug Verschmutzungen?	Entfernen Sie die Verschmutzungen im Dokumenteneinzug.
	Entsprechen die Dokumente den im Bedienungshandbuch (Kapitel 3.2) beschriebenen Spezifikationen? Falls dies nicht, können solche Dokumente nicht problemfrei in den ADF eingezogen werden.	Versuchen Sie folgendes: • Drücken Sie das Dokument vorsichtig mit Ihrem Finger zu Beginn des Scanvorganges in den ADF. • Drehen Sie das Dokument und versuchen es erneut zu scannen.

Symptom	Prüfen Sie	Abhilfe
Der Scanner wird nicht erkannt, auch nachdem der ScanSnap Treiber installiert wurde.	Haben Sie die Scanner an Ihren PC angeschlossen bevor Sie den ScanSnap Manager installiert haben? Ist der Scanner als "Andere Geräte" im "Geräte-Manager" installiert?	Wählen Sie im [Start] Menü [Systemsteuerung] - [System] - [Hardware] – [Gerätemanager]. Löschen Sie den Gerätenamen (wie z.B. vom USB-Gerät, jedoch je nach Betriebssystem unterschiedlich) unter "Andere Geräte" in [Gerätemanager] und starten dann Ihren PC neu.
Die Größe der gescannten Bilddatei entspricht der eines Farbdokumentes auch bei einem Schwarz & Weiß (S&W) Dokument.	Wird das S&W Dokument im Farbmodus gescannt?	Setzen Sie den [Farbmodus:] in [Scanmodus] des "Scannen und Einstellungen speichern" Bildschirm auf "Schwarzweiß".
Beim Scannen eines doppelseitigen Dokumentes scheint die Rückseite durch (Störung des Rückseitenbildes).	Ist das Kontrollkästchen "Einstellung nur für Textdokumente." unter [Option] in [Scanmodus] des "Scannen und Einstellung speichern" Bildschirm deaktiviert (keine Markierung)?	Markieren Sie das Kontrollkästchen "Einstellung nur für Textdokumente." (Nur im Farb-Modus verfügbar). Diese Funktion hat den Effekt, dass Buchstaben, Zeichen, Linien und Kontraste auf dem Dokument schärfer und klarer hervorgehoben werden. Dadurch werden auch eventuelle Störungen des Rückseitenbildes beseitigt. Bitte beachten Sie, dass Sie diese Funktion auch für Dokumente anwenden können, die Photos und Bilder enthalten. Allerdings werden deren Schattierungen und Kontraste durch diese Funktion beeinflusst.
Gescannte Bilder werden nicht im Bildschirm angezeigt (wenn "Automatisches Löschen leerer Seiten" aktiviert ist).	Wenn "Automatisches Löschen leerer Seiten" aktiviert ist, kann es vorkommen das Dokumente, die nur wenige Zeichen enthalten irrtümlich als "leer" erkannt und von der Ausgabe entfernt werden.	Rechtsklicken Sie das "ScanSnap Manager" Symbol in der Arbeitsleiste, dann wählen Sie [Einstellungen] – [Scanmodus] Registerkarte und klicken auf die [Option] Taste. Entfernen Sie dann die Markierung des "Automatisches Löschen leerer Seiten zulassen" Kontrollkästchens.
Das gescannte Bild kann nicht gelesen werden.	Haben Sie ein Dokument mit einer sehr kleinen Schriftgröße gescannt?	Rechtsklicken Sie auf das „ScanSnap Manager“ Symbol in der Arbeitsleiste, wählen „Einstellungen...“ und dann die [Scanmodus] Registerkarte. Wählen Sie dann für „Bildqualität“ [Beste] oder [Hervorragend].
Die gescannten Bilder sind schräg und verzerrt.	Wurden die Dokumente mit einem Fehlwinkel größer als 5 Grad in den ADF eingezogen?	Die Funktion " Automatische Fehlwinkelkorrektur zulassen " kann einen Fehlwinkelleinzug von +-5 Grad korrigieren. Legen Sie die Dokumente daher so in den ADF ein, dass ein Fehlwinkelleinzug dieses Limit nicht überschreitet.
Die Ausrichtung des gescannten Bildes wird nicht korrekt angezeigt (wenn "Automatische Bilddrehung zulassen" aktiviert ist).	Je nach Inhalt des Dokumentes, kann die automatische Ausrichtungskorrektur (Fehleinzugskorrektur) nicht korrekt ausgeführt werden.	Siehe Kapitel 3.4 im Bedienungshandbuch.
	Je nach Inhalt des Dokumentes, kann die automatische Bilddrehung nicht korrekt ausgeführt werden.	Siehe Kapitel 3.4 im Bedienungshandbuch.

Symptom	Prüfen Sie	Abhilfe
Ein Teil des gescannten Dokumentes erscheint nicht im erstellten Bild.	Wurde die Funktion „Automatisches Löschen leerer Seiten zulassen“ aktiviert?	Entfernen Sie bitte die Markierung des „Automatisches Löschen leerer Seiten zulassen“ Kontrollkästchens unter der [Option] Taste der [Scanmodus] Registerkarte im „Scannen und Einstellungen speichern“ Bildschirm.
Das Dokument wurde nicht eingezogen oder es klemmt.	<ol style="list-style-type: none"> <li>Ist das Scannerinnere verschmutzt?</li> <li>Ist das Dokument: <ul style="list-style-type: none"> <li>- sehr dünn?</li> <li>- eingerissen</li> <li>- gefaltet?</li> </ul> </li> </ol>	<ol style="list-style-type: none"> <li>Reinigen Sie die verschmutzten Bereiche.</li> <li>Benutzen Sie das Trägerblatt zum Scannen solcher nur schwer einlegbarer Dokumente.</li> </ol>

\*1) Für Windows XP, rechtsklicken Sie im "Geräte-Manager" auf den Computer Namen und führen "Scan für Hardware Änderungen" aus.

\*2) Überprüfen Sie ob Ihr PC und ScanSnap eingeschaltet und korrekt angeschlossen sind.

- Überprüfen Sie im Gerätemanager, ob ScanSnap als "unbekanntes Gerät" geführt wird. Ist dies der Fall, löschen Sie es bitte über [Systemsteuerung]-[System].
- Schließen Sie ScanSnap Manager.
- In der [Systemsteuerung] - wählen Sie bitte [Hinzufügen oder entfernen von Programmen] und deinstallieren dann ScanSnap Manager und ScanSnap Organizer. Siehe 4.1 "Deinstallation der beigefügten Programme" im Bedienungshandbuch.
- Bevor Sie den Neustart des PCs nach der Deinstallation ausführen, entfernen Sie bitte folgende Ordner.



**ACHTUNG** Geben Sie beim Löschen dieser Ordner und Dateien besonders Acht, nicht versehentlich andere Ordner oder Dateien zu entfernen, da sich dies auf Ihr System auswirken kann.

#### Für Windows 2000, Windows XP:

Löschen Sie den Ordner **ScanSnap** unter: c:\Documents and Settings\\Application Data\PFU\

Löschen Sie den Ordner **Driver** unter: c:\Program Files\PFU\ScanSnap\

#### Für Windows 98, ME:

Löschen Sie den Ordner **Driver** unter: c:\Program Files\PFU\ScanSnap\

Nachdem Sie die oben angegebenen Ordner entfernt haben, überprüfen Sie bitte, ob die Dateien

- S500.inf
- S500.PNF

Im Ordner C:\Windows\Inf gelöscht wurden. Sind diese beiden Dateien noch vorhanden, entfernen Sie diese bitte.



**TIP** Bitte beachten Sie, dass der Ordner C:/Windows/Inf unter Umständen nicht angezeigt wird. Um daher die Existenz der oben angegebenen Dateien überprüfen zu können, wählen Sie bitte aus der Menüleiste des [Explorer] - [Extras]-[Ordneroptionen] und wählen dann die [Ansicht] Registerkarte. Überprüfen Sie bitte, ob das Kontrollkästchen von [Alle Dateien und Ordner anzeigen] unter [Versteckte Dateien und Ordner] markiert ist. Ist dies nicht der Fall, markieren Sie bitte diese Kontrollkästchen und übernehmen die Einstellung. Somit wird der versteckte C:/Windows/Inf Ordner sichtbar und Sie können die **S500.inf** und **S500.PNF** Datei entfernen, sollten diese noch vorhanden sein.

- Nach dem Entfernen der oben angegebenen Ordner (Dateien), starten Sie bitte Ihren Computer erneut, ohne dass ScanSnap angeschlossen ist.
- Installieren Sie ScanSnap Manager und starten diesen dann erneut.

\*3) Um zu überprüfen ob der Scanner über eine USB1.1 oder USB2.0 Schnittstelle angeschlossen ist, rechtsklicken Sie auf das ScanSnap Symbol in der Arbeitsleiste und wählen [Hilfe] - [Über ScanSnap Manager], dann klicken Sie auf die [Details] Taste im [Versionsinformationen] Fenster. [USB Typ] wird unter [Scannerinformationen] angezeigt.

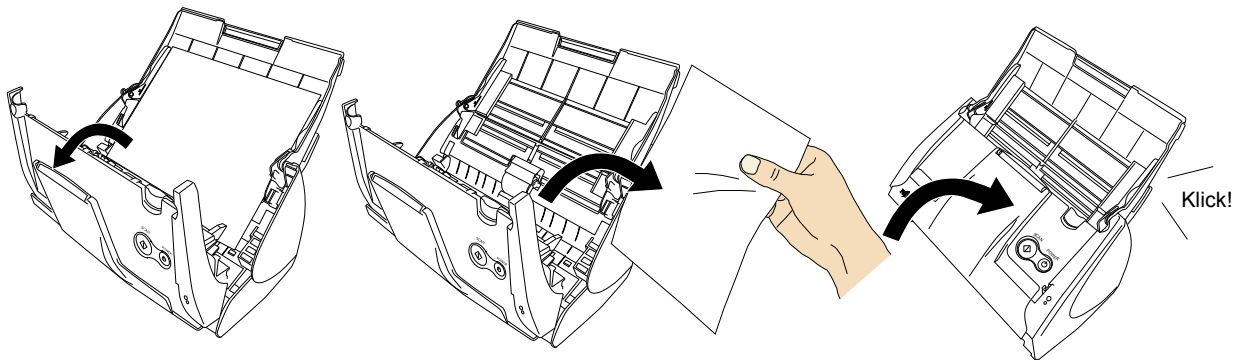
\*4) Mit "Mehrfacheinzug" wird das fehlerhafte, gleichzeitige Einziehen von zwei oder mehreren Blätter in den Scanner bezeichnet.

\* Besuchen Sie unsere Website für weitere Referenzen und Details. Weitere nützliche Information finden Sie unter der FAQ Rubrik der folgenden URL:

<http://scansnap.fujitsu.com>

## 4.2. Beheben eines Papierstaus

1. Öffnen Sie den ADF indem Sie den Abdeckungshebel nach oben ziehen.
2. Entfernen Sie das eingeklemmte Dokument.
3. Schließen Sie die ADF-Abdeckung.



⇒ Sie können normalerweise hören, wie der ADF in seine Position einklickt.

## 5. Tägliche Pflege

Dieses Kapitel behandelt die Reinigung von ScanSnap.



### Brand/Elektrischer Schlag

Bevor Sie den Scanner reinigen, entfernen Sie bitte den Netzstecker, um den Scanner auszuschalten.

### 5.1. Reinigungsmaterialien

Reinigungsmaterialien	Teile-Nr.	Bemerkungen
Reiniger F1	PA03950-0352	1 Flasche (100 ml) Befeuchten Sie ein Tuch mit dieser Flüssigkeit und wischen damit den Scanner sauber. (*1) (*2)

\*1) Um Reinigungsmaterial zu erwerben, kontaktieren Sie bitte Ihren FUJITSU Scanner Fachhändler, bei dem Sie den Scanner erworben haben.

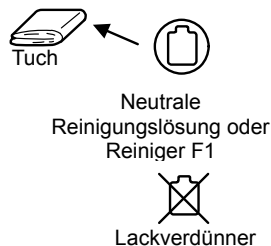
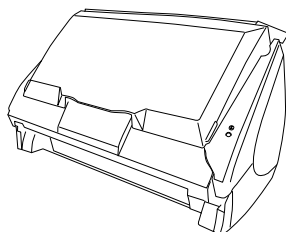
\*2) Bei einer übermäßigen Anwendung des Reinigers, kann bis zu dessen Verdunstung einige Zeit in Anspruch genommen werden. Geben Sie daher bei der Reinigung nur geringe Mengen des Reinigers auf das verwendete Tuch. Wischen Sie bitte zusätzlich mit einem trockenen, fusseligen Tuch nach der Reinigung alle etwaigen Restbestände der Reinigungsflüssigkeit von den gereinigten Teilen.

### 5.2. Reinigen des Scanneräußeren

Säubern Sie das Äußere des Scanners und den ADF-Papiereinzug mit einem weichen, leicht mit neutraler Reinigungslösung oder dem Reiniger F1 (separat vertrieben) angefeuchtetem Tuch.



- Benutzen Sie niemals Verdüner oder andere organische Lösungsmittel.
- Geben Sie während der Reinigung acht, dass kein Wasser oder andere Flüssigkeiten in das Innere des Scanners gelangen.
- Benutzen Sie keine Reinigungssprays. Diese verursachen, dass Schmutz und Staub in das Innere des Scanners gelangen, was Fehlfunktionen oder Geräteschäden verursachen kann.



### 5.3. Reinigen des Scannerinneren

Säubern Sie die folgenden Teile mit einem trockenen, mit dem Reiniger F1 befeuchtetem Tuch.

Als grobe Richtlinie, säubern Sie den ADF alle 1.000 Scansvorgänge. Diese Richtlinie hängt allerdings vom verwendeten Papiertyp ab. Säubern Sie daher den ADF öfter wenn Sie fotokopierte Dokumente scannen, bei denen der Toner nicht korrekt auf das Papier fixiert ist.

Säubern Sie den ADF entsprechend den Hinweisen und Abbildungen der folgenden Seite.



Die Glasoberfläche im ADF wird während des Betriebes heiss. Bevor Sie das Innere des Scanners säubern, ziehen Sie den Netzstecker aus der Steckdose und lassen Sie den Scanner mindestens 15 Minuten abkühlen.

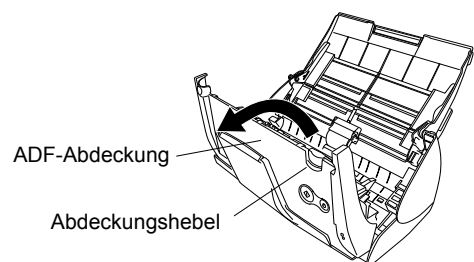


Geben Sie beim Reinigen des Scanners, dass keine Fremdmaterialien im Gerät verbleiben. Seien Sie weiterhin vorsichtig, sich nicht mit Ihren Händen oder dem Reinigungstuch an der Einzugsfeder (Metallteil) zu verfängen, da diese dadurch verformt werden kann und somit Verletzungsgefahr besteht.

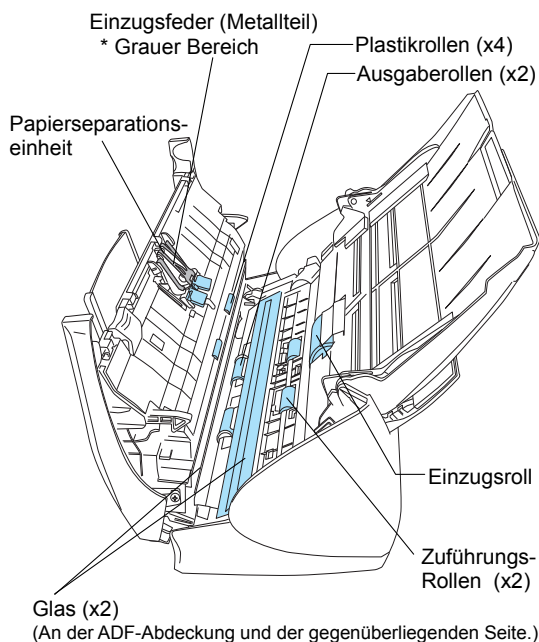


- Benutzen Sie niemals Wasser oder neutrale Lösungen um das Innere des Scanners zu reinigen.
- Benutzen Sie keine Reinigungssprays. Diese verursachen das Schmutz und Staub in das Innere des Scanners gelangen, wodurch Fehlfunktionen, Geräteschäden und Bildstörungen verursacht werden können.

1. Öffnen Sie den ADF indem Sie den Abdeckungshebel nach oben ziehen.



2. Säubern Sie die folgenden Teile mit einem trockenen, mit dem Reiniger F1 befeuchtem Tuch.



#### Papierseparations-Einheit (x1)

Reinigen Sie die Papierseparations-Einheit vom oben nach unten. Wenn Sie die Papierseparations-Einheit reinigen, geben Sie acht, dass sich das Reinigungstuch oder Ihre Hand nicht an der Einzugsfeder (Metallteil) verfängt.

#### Glas (x2) auf der ADF-Abdeckung und der gegenüberliegenden Seite)

Reinigen Sie vorsichtig.

#### Einzugsrolle (x1)

Seien Sie beim Säubern vorsichtigen und zerkratzen Sie die Oberfläche der Rolle nicht. Reinigen Sie die Rolle gründlich, da sich schwarze Ablagerungen (Tonerpartikel) auf der Rollenoberfläche negativ auf die Einzugszuverlässigkeit auswirken.

#### Plastikrollen (x4 an der ADF-Abdeckung)

Reinigen Sie die Rollen leicht während Sie dies mit Ihren Fingern drehen. Seien Sie beim Säubern vorsichtig, rauhen Sie die Oberfläche der Rollen nicht auf. Reinigen Sie die Rolle gründlich, da sich schwarze Ablagerungen (Tonerpartikel) auf der Rollenoberfläche negativ auf die Einzugszuverlässigkeit auswirken.

**Schalten Sie den Scanner vor der Reinigung der folgenden Bereiche ein. Reinigen Sie die folgenden Rollen, während Sie diese drehen.**

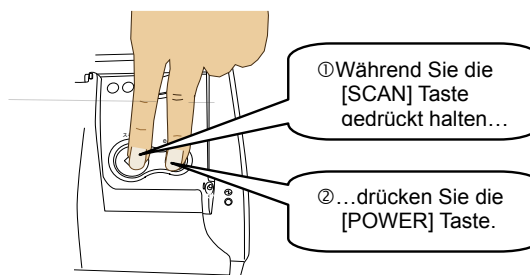
#### Zuführungsrollen (x2)

Seien Sie beim Säubern vorsichtig, beschädigen Sie nicht die Oberfläche der Rollen. Reinigen Sie die Rolle gründlich, da sich schwarze Ablagerungen (Tonerpartikel) auf der Rollenoberfläche negativ auf die Einzugszuverlässigkeit auswirken.

#### Ausgaberrollen (x2)

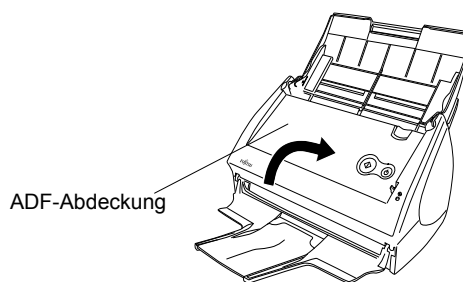
Seien Sie beim Säubern vorsichtig, beschädigen Sie nicht die Oberfläche der Rollen. Reinigen Sie die Rolle gründlich, da sich schwarze Ablagerungen (Tonerpartikel) auf der Rollenoberfläche negativ auf die Einzugszuverlässigkeit auswirken.

Um die Zuführungs- und Ausgaberrollen zu drehen, drücken bitte Sie die [POWER] Taste, während Sie die [SCAN] Taste gedrückt halten. Als eine Richtlinie: wenn Sie die Tasten sechs mal drücken, führen die Rollen eine volle Drehung aus.



Schließen Sie das Netzteil und das Netzkabel nur zur Reinigung der Entladungsrollen an.

3. Schließen Sie die ADF-Abdeckung.



Befindet sich der ADF in der ursprünglichen Position, überprüfen Sie ob dieser korrekt geschlossen ist. Ansonsten kann dies Papierstaus oder andere Einzugsfehler zur Folge haben.



## 5.4. Reinigen des Trägerblattes

Wenn Sie das Trägerblatt häufig verwenden, lagert sich Staub, Taonerpartikel und andere Verschmutzungen an der Innen- und Außenseite ab.

Reinigen Sie bitte daher das Trägerblatt regelmäßig um eine Beeinträchtigung der Scanqualität zu vermeiden.

<Reinigungsmethode>

Benutzen Sie ein trockenes Tuch, befeuchtet mit dem Reiniger F1 (ersatzweise auch ein anderer, milder Reiniger) um Verschmutzungen an der Außen- und Innenseite des Trägerblattes zu entfernen.



ACHTUNG

- Benutzen Sie niemals Lackverdünner oder andere organische Lösungen.
  - Reinigen Sie bitte vorsichtig. Ein hartes Bürsten oder Ähnliches kann das Trägerblatt verkratzen oder verformen.
  - Nach der Reinigung der Innenseite mit dem Reiniger F1, lassen Sie das Trägerblatt erst vollständig trocknen, bevor Sie dieses wieder zuklappen.
  - Ersetzen Sie das Trägerblatt bitte als Richtlinie alle 500 Scans.  
Siehe **“6.4 Erwerben des Trägerblattes”** für Details über den Erwerb des Trägerblattes.
- 
-

## 6. Verbrauchsmaterialien/Trägerblatt

Dieses Kapitel beschreibt das Ersetzen und Erwerben von Verbrauchsmaterialien und des Trägerblattes.



### Brand/Elektrischer Schlag

Bevor Sie Verbrauchsmaterial ersetzen, stecken Sie bitte das Netzkabel aus um den Scanner auszuschalten.

### 6.1. Teile-Nr und Ersetzungs-Zyklus der Verbrauchsmaterialien


Die folgende Tabelle listet die Teilenummern der Verbrauchsmaterialien auf und macht eine ungefähre Angabe über den Austausch dieser Teile.

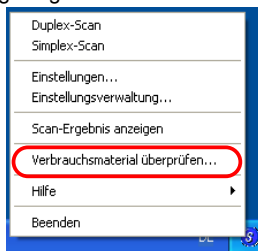
Nr.	Beschreibung	Teile-Nr.	Ersetzungs-Zyklus
1	Papierseparations-Einheit	PA03360-0002	50.000 Blätter oder ein Jahr
2	Einzugsrolle	PA03360-0001	100.000 Blätter oder ein Jahr

Die Angabe über den Austausch ist nur eine grobe Richtlinie für die angenommene Benutzung von DIN A4/Letter Papier ohne Holzanteile (64 g/m<sup>2</sup>). Der Zeitpunkt eines Austausches hängt vom gescannten Papier ab. Benutzen Sie nur die von PFU LIMITED spezifizierten Verbrauchsmaterialien.

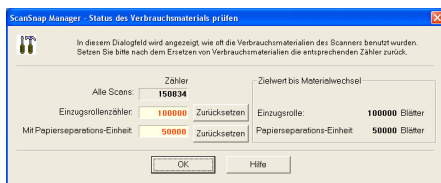


Um zu bestimmen wann ein Austausch von Verbrauchsmaterialien nötig ist und um einen Überblick über die Anzahl der bereits gescannten Seiten zu gewinnen, siehe folgendes:

1. Rechtsklicken Sie das "ScanSnap Manager" Symbol  in der Arbeitsleiste.
2. Klicken Sie auf [Verbrauchsmaterial überprüfen] im angezeigten Menü.



Der Bildschirm ("Status des Verbrauchsmaterials prüfen") zeigt die Anzahl der gescannten Blätter an.



Ersetzen Sie Verbrauchsmaterial mit "Zielwert bis Materialwechsel" als grobe Richtlinie.

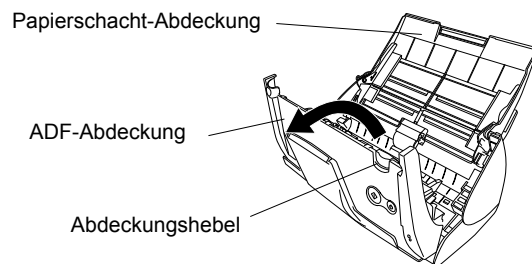
Für Details über Verbrauchsmaterialien und wo Sie diese erwerben können, besuchen Sie bitte folgende Website oder kontaktieren Sie den Fachhändler, bei dem Sie den Scanner erworben haben.

[Website] <http://image.scanner.fujitsu.com/scansnap/>

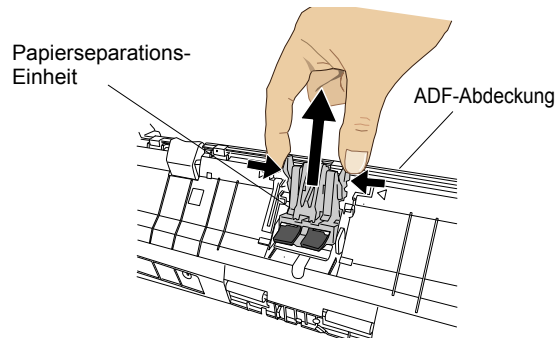
### 6.2. Austausch der Papierseparations-Einheit

Ersetzen Sie die Papierseparations-Einheit wie folgt:

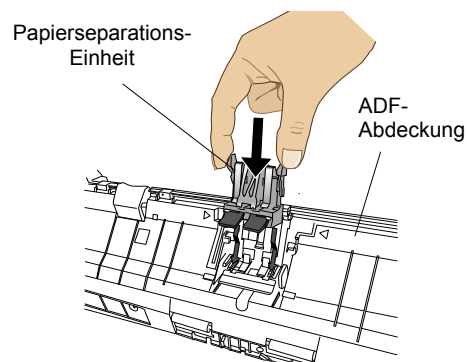
1. Entfernen Sie alle Dokumente aus dem Dokumentenpfad und dem ADF-Papierschacht.
2. Öffnen Sie den ADF indem Sie den Abdeckungshebel nach oben ziehen.



3. Ziehen Sie die Papierseparations-Einheit in Pfeilrichtung heraus, während Sie diese an beiden Enden festhalten.

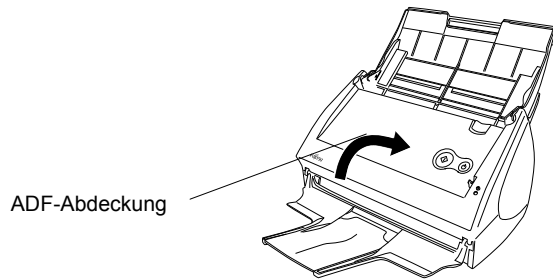


4. Installieren Sie die neue Papierseparations-Einheit.



Versichern Sie sich, dass die Papierseparations-Einheit korrekt sitzt. Anderenfalls kann dies Papierstaus oder andere Einzugsfehler zur Folge haben.

- Schließen Sie die ADF-Abdeckung.



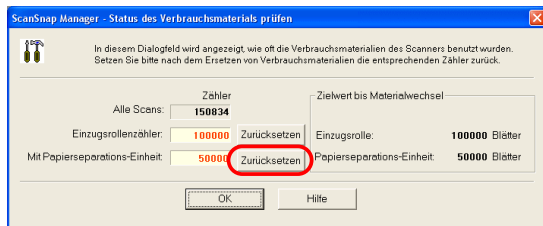
⇒ Sie können normalerweise hören, wie der ADF in seine Position einklickt.

- Schalten Sie den Scanner ein.

⇒ Das ScanSnap Manager Symbol ändert sich von zu .

- Rechtsklicken Sie das "ScanSnap Manager" Symbol in der Arbeitsleiste und wählen Sie [Verbrauchsmaterial überprüfen] aus dem Menü.

- Klicken Sie im "Status des Verbrauchsmaterials prüfen" Fenster auf die [Zurücksetzen] Taste neben [Mit Papierseparations-Einheit].

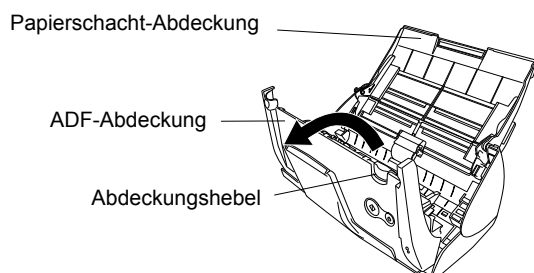


⇒ Der Zähler wird auf "0" zurückgesetzt.

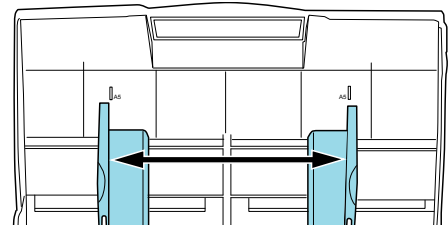
### 6.3. Austausch der Einzugsrolle

Ersetzen Sie die Einzugsrolle wie folgt:

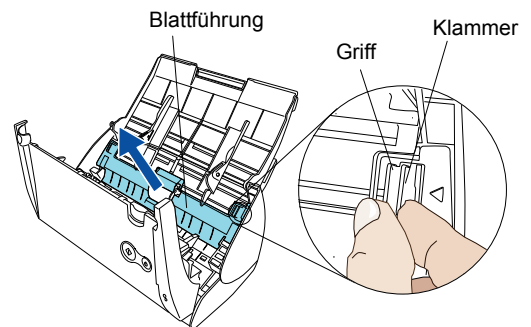
- Entnehmen Sie alle Dokumente aus dem ADF.
- Öffnen Sie den ADF indem Sie den Abdeckungshebel nach oben ziehen.



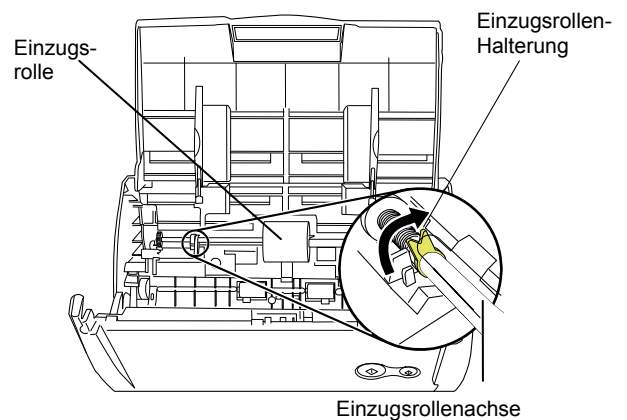
- Stellen Sie die Papierführung auf die "A5" Format-Position ein.



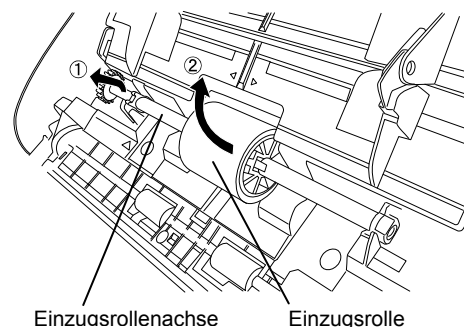
- Entfernen Sie die Blattführung. Drücken Sie den Griff auf der Blattführung um diese zu entnehmen.



- Drehen Sie die Einzugsrollen-Halterung (Links) in Pfeilrichtung.



- Entfernen Sie die Einzugsrolle mit der Achse. Ziehen Sie die linke Seite der Einzugsrollenachse etwas nach oben (ca 5 mm), ziehen die Achse dann nach links und heben sie schließlich an, um die Einzugsrolle mit der Achse vom Scanner zu entfernen.

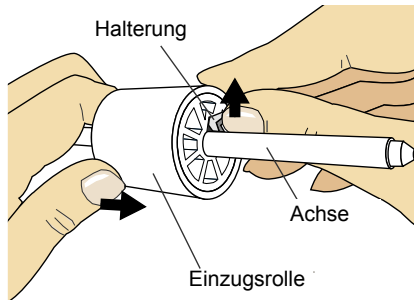




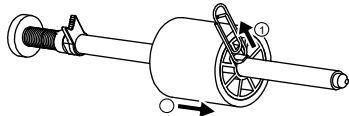
Wenn die Umgebung der Einzugsrolle mit Papierstaub verschmutzt ist, kann dies Scan-Fehler zur Folge haben. Säubern Sie die verschmutzten Bereiche mit einem trockenen Tuch, welches mit dem Reiniger F1 befeuchtet ist.

\* Verwenden Sie kein Wasser, neutrale Lösungen oder Sprays.

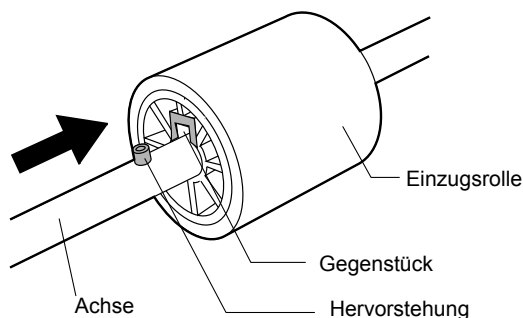
7. Entfernen Sie die Einzugsrolle von der Achse. Ziehen Sie die Rolle von der Achse während Sie die Halterung nach oben drücken.



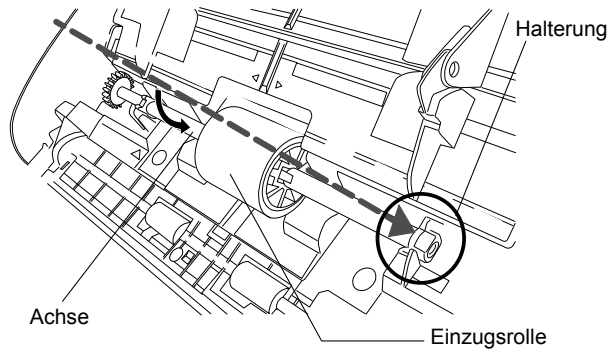
Geben Sie Acht, nicht Ihren Fingernagel abzubrechen. Um dies zu vermeiden, können Sie auch wie in der Abbildung gezeigt eine Büroklammer zum Anheben der Halterung verwenden.



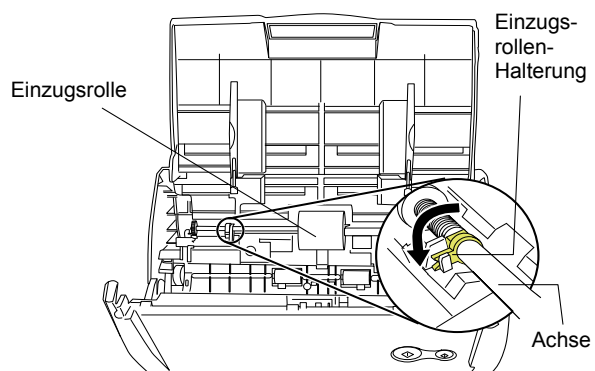
8. Stecken Sie die neue Einzugsrolle auf die Achse auf. Installieren Sie die neue aufgesteckte Einzugsrolle, indem Sie die Hervorstehung an dem entsprechenden Gegenstück der neuen Einzugsrolle ausrichten.



9. Installieren Sie die neue Einzugsrolle aufgesteckt auf der Achse, indem Sie die Achse in die entsprechende Halterung einsetzen.

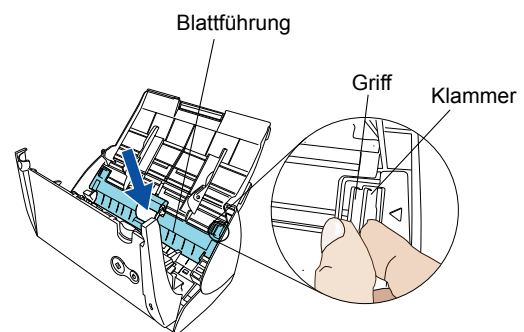


10. Fixieren Sie die Einzugsrollen-Halterung (links), indem Sie diese in Pfeilrichtung drehen.



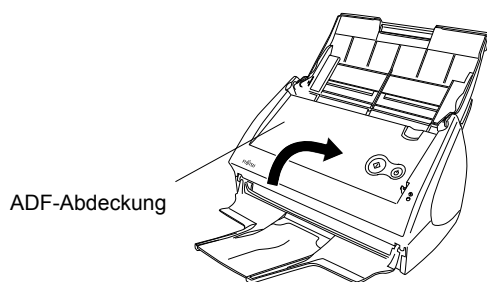
Versichern Sie sich, dass die Einzugsrolle korrekt sitzt. Anderenfalls kann dies Papierstaus oder andere Einzugsfehler zur Folge haben.

11. Bringen Sie die Blattführung an den Scanner an. Setzen Sie die Blattführung in den Scanner ein, während Sie deren Griff fassen.





⇒ Sie können normalerweise hören, wie der ADF in seine Position einklickt.


12. Schließen Sie die ADF-Abdeckung.



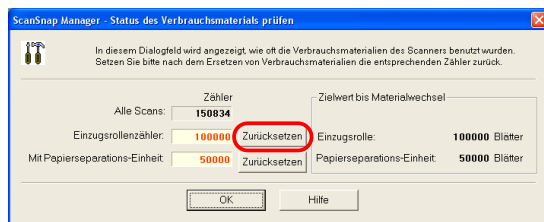
⇒ Sie können normalerweise hören, wie der ADF in seine Position einklickt.

13. Schalten Sie den Scanner ein.

⇒ Das ScanSnap Manager Symbol ändert sich von  zu .

14. Rechtsklicken Sie das "ScanSnap Manager" Symbol  in der Arbeitsleiste und wählen dann [Verbrauchsmaterial überprüfen] aus dem Menü.

15. Im "Status des Verbrauchsmaterials prüfen" Fenster, klicken Sie die [Zurücksetzen] Taste des ersetzten Verbrauchsmaterials.



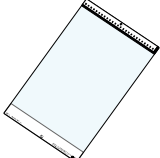
## 6.4. Erwerben des Trägerblattes

Wenn das mit dem Scanner gelieferte "Trägerblatt" nicht mehr für das Scannen verwendet werden kann (wegen Abnutzung oder Beschädigung), können Sie ein neues Trägerblatt separat erwerben.

Es wird empfohlen, dass Trägerblatt alle 500 Scans zu ersetzen.

Diese Richtlinie hängt aber vom Umgang mit dem Trägerblatt ab. Sollte das Trägerblatt verkratzt oder beschädigt sein, tauschen Sie dieses bitte entsprechend aus.

Die Beschreibung und Produktnummer des Trägerblattes (separat vertrieben) können Sie aus folgender Tabelle entnehmen:

Beschreibung	Stück	P/N
ScanSnap A3Trägerblatt 	5 Blatt	FI-511ES-VW