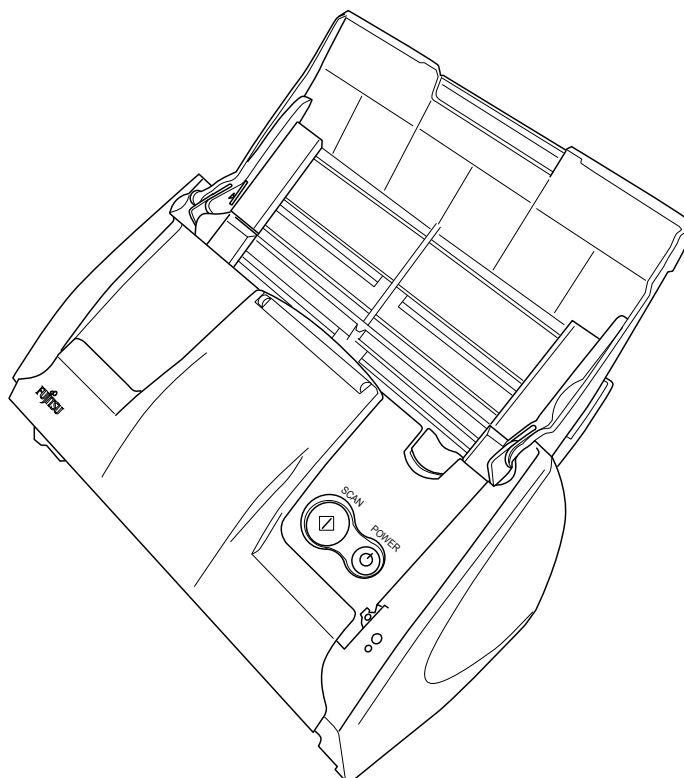


Scanner di Immagini a Colori

# *ScanSnap*

**S500**

***Avvio Rapido***



Leggere questa guida prima di collegare lo scanner al computer.

# Contenuti

<b>Introduzione</b> .....	1
<b>1. Preparazione</b> .....	5
<b>1.1. Controllare i contenuti della confezione</b> .....	5
<b>1.2. Nomi e funzioni delle parti</b> .....	5
<b>2. Collegare ScanSnap</b> .....	6
<b>2.1. Installare il Software fornito</b> .....	6
2.1.1. Installare Adobe Acrobat .....	6
2.1.2. Installare ABBYY FineReader .....	7
2.1.3. Installare ScanSnap Manager, ScanSnap Organizer, CardMinder .....	7
<b>2.2. Collegare lo scanner</b> .....	8
2.2.1. Collegare il cavo di alimentazione .....	8
2.2.2. Collegare il cavo USB .....	9
<b>3. Come usare ScanSnap</b> .....	10
<b>3.1. Scansione di documenti di ufficio</b> .....	10
<b>3.2. Impostazioni di scansione</b> .....	10
<b>3.3. Scansione di documenti di ufficio</b> .....	10
<b>3.4. Scansione con il Trasporto Fogli</b> .....	11
3.4.1. Scansionare documenti più larghi di A4 .....	11
3.4.2. Scansionare documenti di misura irregolare .....	11
<b>3.5. Scansione dei biglietti da visita</b> .....	12
<b>3.6. ScanSnap Organizer</b> .....	13
<b>4. Soluzione dei problemi</b> .....	14
<b>4.1. Lista di controllo della Soluzione dei problemi</b> .....	14
<b>4.2. Rimuovere inceppamenti della carta</b> .....	17
<b>5. Manutenzione giornaliera</b> .....	18
<b>5.1. Materiali per la Pulizia</b> .....	18
<b>5.2. Pulire lo Scanner Esteriormente</b> .....	18
<b>5.3. Pulire all'interno dello scanner</b> .....	18
<b>5.4. Pulire il Trasporto Fogli</b> .....	20
<b>6. Sostituire i materiali di consumo e alcune Parti regolari</b> .....	21
<b>6.1. Numeri delle parti e Ciclo di sostituzione dei materiali di consumo</b> .....	21
<b>6.2. Sostituire il separatore fogli</b> .....	21
<b>6.3. Sostituire il rullo di pescaggio</b> .....	22
<b>6.4. Acquistare il Trasporto Fogli</b> .....	24

Tutti i diritti riservati, diritti d'autore © PFU LIMITED 2006-2009.

I contenuti di questo manuale sono soggetti a modifiche senza preavviso.

Nessuna parte di questo manuale può essere riprodotta, adattata o tradotta senza alcuna autorizzazione.

LEGGERE ATTENTAMENTE QUESTO MANUALE PRIMA DI USARE QUESTO PRODOTTO SE QUESTO PRODOTTO NON VIENE USATO CORRETTAMENTE, POTREBBERO ESSERE CAUSATE ALL'UTENTE O ALLE PERSONE ACCANTO LESIONI INASPETTATE.

Mentre tutti gli sforzi possibili sono stati fatti per assicurare l'accuratezza di tutte le informazioni di questo manuale, PFU LIMITED non si assume alcuna responsabilità verso alcuna parte per qualsiasi danno causato da errori o omissioni o da dichiarazioni di qualsiasi tipo in questo manuale, i suoi aggiornamenti o supplementi, sia che questi errori siano omissioni o dichiarazioni risultanti da negligenza, incidenti, o qualsiasi altra causa.

PFU LIMITED inoltre non assume alcuna responsabilità derivante dall'applicazione o l'uso di qualsiasi prodotto o sistema qui descritto; né alcuna responsabilità per danni incidentali o consequenziali derivanti dall'uso di questo manuale

PFU LIMITED non riconosce nessuna garanzia riguardo alle informazioni qui contenute, siano esse espresse, implicite o statutarie.

PFU LIMITED non si assume alcuna responsabilità per danni fortuiti o conseguenti in seguito all'uso di questo prodotto e per qualsiasi reclamo di terze parti.

## Introduzione

Grazie per l'acquisto del prodotto ScanSnap S500 Scanner di immagini a colori.

ScanSnap S500 è uno Scanner di immagini a colori capace di scansionare documenti fronte/retro. Si tratta di una completa Soluzione per Ufficio volta a migliorare la produttività e risolvere i problemi di scansione d'ufficio. ScanSnap presenta le seguenti caratteristiche.

- **Semplicemente premendo il tasto Scanner permette di convertire immagini su carta in file PDF !**

Potete modificare i documenti che si accumulano sul desktop in file PDF, gestirli e archivarli nel computer. Potete usare il software Adobe® Acrobat® fornito con lo scanner per visualizzare questi documenti PDF.

ScanSnap riconosce automaticamente il tipo di documento, a colori o in bianco e nero, in modo che file d'immagini scansionate sono resi più piccoli durante la scansione di documenti che contengono un misto di pagine a colori e in bianco e nero. Lo scanner può inoltre rimuovere automaticamente pagine bianche nei documenti per ridurre ulteriormente la dimensione dei file.

- **Scansione senza sforzo!**

Documenti a colori su due lati in formato A4 o Lettera possono essere scansionati ad una velocità di 18 fogli il minuto (alle seguenti condizioni: Intel® Pentium® 4 1.8GHz o più veloce, Windows® 98, Windows® Me, Windows® 2000 o Windows® XP, la modalità Scan: Normale, la modalità Colore: Auto, e il tasso di compressione è su 3).

- **Piccolo spazio sul desktop!**

Di dimensioni più piccole di un foglio formato A4 o Lettera, ScanSnap può essere lasciato sempre sul tavolo.

- **Biglietti da visita archiviati facilmente!**

Biglietti da visita possono essere archiviati e ricercati facilmente usando la funzione OCR con il software "CardMinder per ScanSnap" applicazione fornita con lo scanner.

(\*Lo scanner ScanSnap S500 NON aderisce allo standard TWAIN o ISIS.)

### Produttore

PFU LIMITED  
International Sales Dept., Image Business Division,  
Products Group  
Solid Square East Tower, 580 Horikawa-cho, Saiwai-ku,  
Kawasaki-shi Kanagawa 212-8563, Japan  
Phone: +81 (44) 540-4538

### Marchi

Microsoft e Windows sono marchi registrati di Microsoft Corporation negli Stati Uniti e/o in altri paesi.

Adobe, il logo Adobe, e Acrobat sono marchi registrati di Adobe Systems Incorporated negli Stati Uniti e/o altri paesi.

ScanSnap, il logo ScanSnap, e CardMinder sono i marchi di PFU LIMITED.

Altri nomi di prodotti sono marchi o marchi registrati delle rispettive compagnie.

ABBYY™ FineReader™ 7.x Engine © ABBYY Software House 2005.

OCR by ABBYY Software House. Tutti i diritti riservati.

ABBYY, FineReader sono marchi di fabbrica di ABBYY Software House.

### Come sono indicati i marchi e i prodotti dei nomi in questa guida.

ScanSnap: ScanSnap S500  
CardMinder: CardMinder™ 3.0

Referenze a sistemi operativi (OS) sono indicate come seguono:

Windows 98: Sistema operativo Microsoft® Windows® 98

Windows Me: Sistema operativo Microsoft® Windows® Millennium Edition

Windows 2000: Sistema operativo Microsoft® Windows® 2000 Professional

Windows XP: Microsoft® Windows® XP Professional operating system,  
Microsoft® Windows® XP Home Edition operating system.

Dove non ci sia distinzione tra le differenti versioni del sistema operativo citate sopra, è usato il termine generale "Windows"

Adobe Acrobat: Adobe® Acrobat®

Tutte le descrizioni in questa guida assumono l'uso di Adobe Acrobat fornito con questo prodotto. Tuttavia Adobe Acrobat può essere aggiornato senza preavviso. Se le descrizioni differiscono dagli schermi attualmente visualizzati fare riferimento a all' "Help" di Acrobat.

ABBYY FineReader: ABBYY™ FineReader™ per ScanSnap

### ■ ScanSnap e i Manuali

ScanSnap S500 consiste di:

- 1) S500: Scanner d'Immagini a Colori
- 2) Il Trasporto Fogli: Un documento è inserito nel trasporto fogli usato per la scansione. Si possono scansionare documenti grandi di misura come A3/B4 e 11 x 17, documenti di forma irregolare come anche ritagli di articoli.
- 3) ScanSnap Manager: software driver di ScanSnap per la scansione e per salvare i documenti.
- 4) CardMinder: software con motore OCR per catturare e gestire dati di biglietti da visita da esportare a software di gestione informazioni personali come Microsoft® Outlook®.
- 5) ScanSnap Organizer: Software per sfogliare e trattare le immagini scansionate con ScanSnap.
- 6) Adobe® Acrobat®: standard software per generare e manipolare documenti elettronici in formato PDF.
- 7) ABBY FineReader: Software per immagini OCR scansionate con ScanSnap, che permette conversione di queste immagini in file modificabili in formato Microsoft® Word, Excel, o PowerPoint.

Questi manuali sono stati preparati per voi:

#### ScanSnap S500 Avvio Rapido

(Questo manuale): provvede di informazioni di base per installare e usare la risoluzione dello ScanSnap.

#### Guida dell'operatore ScanSnap S500

(Manuale PDF incluso in ScanSnap Setup CD-ROM): Fornisce informazioni dettagliate riguardo all'installazione del software e dell'hardware di ScanSnap, le operazioni dell'hardware dello scanner e del monitor di ScanSnap.

### Guida dell'operatore di CardMinder

(Manuale PDF incluso in ScanSnap Setup CD-ROM):  
provvede dettagliate informazioni sull'uso di CardMinder.

### ScanSnap Organizer Guida dell'operatore

(Nel Setup CD-ROM è inclusa la Guida in formato PDF):  
fornisce informazioni dettagliate su come usare ScanSnap.  
Per informazioni sull'uso d'Adobe Acrobat, fare riferimento a  
"Adobe Acrobat Help".

## ■ Informazioni sulle normative

### Dichiarazione FCC

This equipment has been tested and found to comply with the limits for a Class B digital device, pursuant to Part 15 of the FCC Rules. These limits are designed to provide reasonable protection against harmful interference in a residential installation. This equipment generates, uses, and can radiate radio frequency energy and, if not installed and used in accordance with the instruction manual, may cause harmful interference to radio communications.

However, there is no guarantee that interference will not occur in a particular installation. If this equipment does cause harmful interference to radio or television reception, which can be determined by turning the equipment off and on, the user is encouraged to try to correct the interference by one or more of the following measures:

- Reorient or relocate the receiving antenna.
- Increase separation between equipment and receiver.
- Connect equipment to an outlet on a circuit different from that to which the receiver is located.
- Consult your dealer or an experienced radio/TV technician.



Cambiamenti o modifiche non espressamente approvati dalla parte responsabile della conformità possono invalidare l'autorità dell'utente di operare l'apparecchio.



L'uso di un cavo di interfaccia USB e del cavo alimentazione fornito con questo prodotto è richiesto per la conformità ai limiti di classe B della Parte 15 delle regole FCC

### Regole DOC Canadesi

This digital apparatus does not exceed the Class B limit for radio noise emissions from digital apparatus set out in the Radio interference Regulations of the Canadian Department of Communications.

This Class B digital apparatus complies with Canadian ICES-003.

Le présent appareil numérique n'émet pas de parasites radioélectriques dépassant les limites applicables aux appareils numériques de la classe B et prescrites dans le Règlement sur le brouillage radioélectrique dictées par le Ministère des Communications du Canada.

Cet appareil numérique de la classe B est conforme à la norme NMB-003 du Canada.

## Bescheinigung des Herstellers / Importeurs

Für den S500 wird folgendes bescheinigt:

- In Übereinstimmung mit den Bestimmungen der EN45014(CE) funktentstört.
- Maschinenlärminformationsverordnung 3. GPSGV: Der höchste Schalldruckpegel beträgt 70 dB (A) oder weniger, gemäß EN ISO 7779.

## Programma Internazionale ENERGY STAR®

Come partner d'ENERGY STAR®,  
PFU LIMITED conferma che  
questo prodotto è conforme alle  
linee direttive di ENERGY STAR®  
sull'efficienza energetica  
Il Programma Internazionale  
ENERGY STAR® sulle



apparecchiature per ufficio è un  
programma internazionale che promuove il risparmio  
energetico attraverso la diffusione di computer  
energicamente efficienti e altre apparecchiature da ufficio.  
Il programma supporta lo sviluppo e la disseminazione di  
prodotti con funzioni che riducono effettivamente i  
consumi d'energia. E' un sistema aperto in cui i proprietari  
d'impresе possono partecipare volontariamente. I prodotti  
in oggetto sono apparecchiature per ufficio come computer,  
monitor, stampanti, fax, copiatrici, scanner, e dispositivi  
multifunzionali. Gli standard e il logo sono uniformi tra le  
nazioni partecipanti.

## Uso in applicazioni di alta sicurezza

Questo apparecchio è stato progettato e prodotto di modo che sia usato in applicazioni per ufficio, personali, domestiche, industria regolare e per scopi generali. Non è stato progettato e prodotto per uso in applicazioni (di seguito chiamate "applicazioni d'alta sicurezza") che comportano direttamente rischi alla vita e alla salute quando siano richiesti livelli di sicurezza molto alti, ad esempio, nel controllo di reazioni nucleari in impianti nucleari, il volo automatico d'aerei, il controllo del traffico aereo, il controllo operativo di sistemi di trasporto di massa, le apparecchiature mediche di sostegno alla vita, e il lancio di missili in sistemi bellici, e quando temporaneamente, la sicurezza in questione non è assicurata. L'utente dovrà usare questo prodotto senza adottare accorgimenti per assicurare la sicurezza in tali applicazioni ad alta sicurezza. PFU LIMITED non assume alcuna responsabilità per danni creati dall'uso di questo prodotto da parte dell'utente in applicazioni ad alta sicurezza, e per qualsiasi richiesta o compensazione per danni avanzata dall'utente o da terzi.

## Sull' uso del mercurio



La lampada (le lampade) dentro questo prodotto contiene mercurio e deve essere riciclato o trattato in conformità alle ordinanze o alle norme di smaltimento locali.

Per evitare lesioni inaspettate:

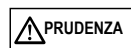
- Non inghiottire la sostanza contenuta nella lampada poiché contiene mercurio.
- Non bruciare, frantumare o rompere lo scanner.
- Non respirare il liquido chimico contenuto nelle parti dello scanner.

## ■ Convenzioni

### Indicazioni d'Avvertimento usate in questo manuale



Questa indicazione allerta l'operatore riguardo ad un'operazione che, se non strettamente osservata, potrebbe causare gravi lesioni o morte.



Questa indicazione allerta l'operatore riguardo ad un'operazione che, se non strettamente osservata, potrebbe risultare in rischi alla sicurezza del personale o danneggiare l'apparecchio.

### Simboli usati in questo manuale

Questo manuale adotta i seguenti simboli per spiegazioni in aggiunta alle indicazioni d'avvertimento.



Questo simbolo allerta l'operatore riguardo a particolari importanti informazioni. Assicurarsi di leggere le informazioni.



Questo simbolo allerta l'operatore su avvisi utili riguardo alle operazioni.



Il simbolo TRIANGOLO TRIANGLE indica che è necessaria particolare cura e attenzione.

Il disegno all'interno del triangolo indica la specifica precauzione.



Un CERCHIO con una linea diagonale interna, indica le azioni che l'utente non dovrebbe compiere. Il disegno interno o sotto il cerchio, indica l'azione specifica che non è permessa.



Caratteri sottolineati su sfondo a colori indicano azioni che l'utente deve seguire.

Potrebbe anche includere il disegno che indica l'istruzione specifica.

### Riguardo all'etichetta d'Avvertimento

Questo prodotto usa la seguente etichetta d'Avvertimento.



L'area attorno a cui è attaccata quest'etichetta può diventare molto calda. Stare seriamente attenti poiché il calore può causare bruciate.



Non rimuovere dallo scanner, sporcare o graffiare l'etichetta d'Avvertimento.

## Schermate d'esempio in questo manuale

Le schermate di esempio in questo manuale sono soggette a modifiche senza preavviso nell'interesse del miglioramento del prodotto.

Se l'attuale schermata visualizzata fosse differente dalle schermate d'esempio in questo manuale, seguite la schermata ora visualizzata, mentre fate riferimento al Manuale dell'utente dell'applicazione dello scanner che state usando.

Inoltre, le finestre di dialogo in questa guida sono per ScanSnap Manager, l'applicazione CardMinder, PDF Thumbnail View, ScanSnap Organizer e Adobe Acrobat.

## Informazioni sulla manutenzione

L'utente non deve eseguire riparazioni a questo scanner. Contattare il negozio dove avete acquistato lo scanner o un fornitore d'assistenza autorizzato FUJITSU Scanner d'immagini per le riparazioni a questo prodotto.

## ■ Precauzioni di sicurezza

### SEGUIRE QUESTE ISTRUZIONI E ASSICURARSI DI SEGUIRE TUTTE LE AVVERTENZE E PRECAUZIONI DESCRITTE DI SEGUITO.



Non toccare la presa di corrente con le mani bagnate. Può causare scosse elettriche.



Un cavo AC danneggiato può causare incendi o scosse elettriche.

Non mettere oggetti pesanti sui cavi AC, tirare, piegare, arrotolare, riscaldare, danneggiare e modificare i cavi AC.

Inoltre, non usare cavi AC o prese di corrente danneggiate, e cavi AC o prese di corrente quando la presa a muro è allentata. Inoltre, non utilizzare cavi AC o spine di alimentazione danneggiati o le prese a muro di alimentazione allentate.



Non usare altri cavi al di fuori di quelli forniti con questo prodotto. Usare solo cavi AC e cavi connettori. Il mancato uso di cavi di corrente corretti può causare scosse elettriche e guasti all'apparecchio.



Usare questo scanner solo con il voltaggio e la corrente indicati. I Voltaggi e la corrente impropri possono causare incendi o scosse elettriche.

Inoltre, non collegarlo a prese multiple di corrente.



Togliere la polvere dalle parti metalliche sulla presa di corrente con un panno soffice e asciutto. L'accumulo di polvere può causare fuochi o shock elettrico.



Non installare lo scanner in posti esposti a fumi di oli, vapore, umidità e polvere. Facendo questo, si può causare incendi o scosse elettriche.



Se rilevate calore proveniente dal dispositivo, oppure rilevate altri problemi come fumo, strani odori o rumori, spegnete immediatamente lo scanner e scollegate la presa di corrente.

Assicurarsi che il fumo sia cessato, e quindi contattare il negozio dove lo avete acquistato o un fornitore d'assistenza autorizzato FUJITSU.



Se lo scanner è danneggiato per qualsiasi ragione, spegnerlo e staccare il cavo di corrente prima di contattare il negozio dove lo avete acquistato.




Non inserire o lasciar cadere oggetti metallici nello scanner. Non scansionare documenti bagnati o con graffette. Non versare liquidi e non permettere che lo scanner si bagni.



Se oggetti estranei (acqua, piccoli oggetti metallici, liquidi etc.) entrano nello scanner, spegnetelo immediatamente e scollegate il cavo di corrente dalla presa, quindi contattare il negozio dove lo avete acquistato o il Centro d'Assistenza Tecnica. Fare particolare attenzione a quest'avvertenza nel caso vi fossero bambini piccoli nelle vicinanze.



Non aprire o modificare lo scanner. L'interno dello scanner contiene componenti ad alto voltaggio. Toccare questi componenti, può causare incendi o scosse elettriche.

 PRUDENZA

La parte seguente descrive importanti precauzioni.



Installare lo scanner su un tavolo in modo che nessuna parte sporga da esso. Inoltre assicurarsi che lo scanner sia installato su una superficie piana e regolare.



Non installare lo scanner su superfici instabili. Installare lo scanner su una superficie piatta libera da vibrazioni per prevenirne la caduta.

Installare lo scanner su una superficie robusta che sopporti il peso dello scanner e di altri dispositivi.



Inserire fermamente il cavo della corrente nella presa.



Installare lo scanner lontano da forti campi magnetici e altre fonti di disturbo elettrico. Inoltre, proteggere lo scanner da elettricità statica che può provocare malfunzionamenti dello scanner.



Non usare spray aerosol per pulire lo scanner. Spray aerosol causano l'entrata di sporco e polvere nello scanner, causandone guasti e malfunzionamento.



Quando lo scanner non è usato per lunghi periodi, assicurarsi di scollegare il cavo della corrente dalla presa per sicurezza.



Non installare lo scanner alla luce diretta del sole o vicino ad apparecchi di riscaldamento. Questo può creare un eccessivo riscaldamento all'interno dello scanner, causando incendi o problemi. Installare lo scanner in un luogo ben ventilato.



Non bloccare le porte di ventilazione. Bloccando le porte di ventilazione, si genera calore all'interno dello scanner, che può provocare incendi o scosse elettriche.



Non mettere oggetti pesanti sullo scanner o usare la parte superiore dello scanner per altri lavori. Un'installazione impropria può provocare lesioni.



Non muovere lo scanner quando il cavo della corrente e i cavi di interfaccia sono collegati perchè potrebbero danneggiarsi, provocando incendi, shock elettrico o lesioni.

Prima di muovere lo scanner, assicurarsi di scollegare il cavo di corrente dalla spina, e di scollegare il cavo dei dati. Assicurarsi inoltre che non ci siano ostacoli sul suolo.



Evitare di toccare qualsiasi meccanismo dello scanner durante la scansione perchè potrebbe provocare lesioni.



Non usare l'apparecchiatura immediatamente dopo averla spostata da un luogo freddo ad un luogo caldo. Questo può causare una condensazione, che porta ad errori di scansione. Lasciare l'apparecchiatura raffreddare una o due ore prima di usarla.



Quando si esegue la pulizia, assicurarsi che non rimangano oggetti estranei all'interno dello scanner e fare attenzione a non incastrare il panno o le dita nella molla di presa (parte metallica). Una molla di presa (parte metallica) deformata potrebbe provocare lesioni.

# 1. Preparazione

Questo capitolo descrive la preparazione necessaria prima di iniziare ad usare ScanSnap.



Non collegare lo scanner al computer prima di avere installato "PC Driver".  
Se lo scanner viene collegato prima di installare ScanSnap Manager, non opererà normalmente. Fare riferimento al Capitolo 2 per l'installazione del driver.

## 1.1. Controllare i contenuti della confezione

Quando aprite la confezione dello scanner, assicurarsi che tutte le parti siano incluse.  
Fare riferimento alla lista del contenuto della confezione inclusa nella scatola di confezione.

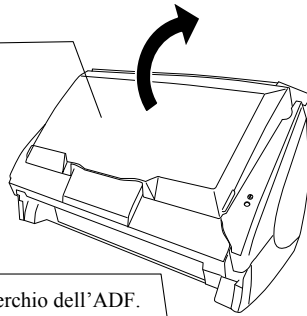
## 1.2. Nomi e funzioni delle parti

Questa sezione descrive i nomi delle parti e le loro funzioni.

### ■ Parte frontale

#### Coperchio dello scivolo

Aprire questo coperchio quando si usa lo scanner.  
⇒ Aprire il coperchio e accendere lo scanner.



#### Leva di apertura del coperchio

Questa leva serve per aprire il coperchio dell'ADF.

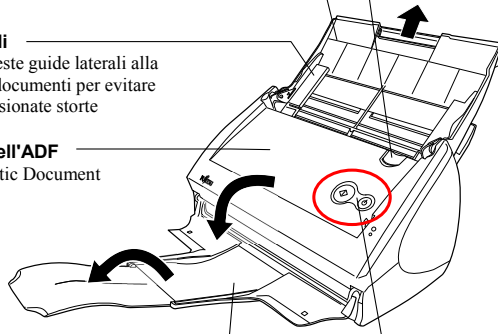
#### Coperchio dello scivolo

Aprire questo coperchio e caricare i documenti in questa parte quando si scansionano documenti.

#### Guide laterali

Aggiustare queste guide laterali alla larghezza dei documenti per evitare immagini scansionate storte

**Coperchio dell'ADF**  
(ADF: Automatic Document Feeder)



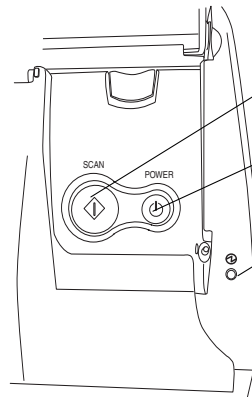
#### Cassetta di raccolta

Per usare questa parte, tirarla fuori come si vede nella figura.  
⇒ Documenti sono gettati dall'ADF in questa cassetta.

Tasti

\* Si può usare lo scanner anche senza cassetta di raccolta.

### ■ Tasti



**Tasto [SCAN]**  
Comincia la scansione.

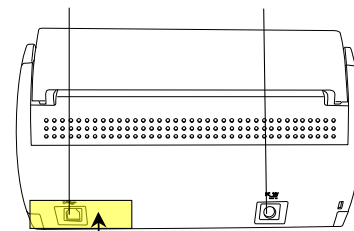
**Tasto [POWER]**  
Accende o spegne la linea di alimentazione.

**Spia di energia**   
Indica lo stato dello scanner.  
Blue; :Pronto  
Blue (Lampeggiante) :Scansione  
Arancione :Errore  
Luce spenta :Spento

### ■ Parte posteriore

Connettore USB

Connettore riduttore AC



**Sigillo:** Dopo l'installazione di ScanSnap Manager nel computer, rimuovere questo sigillo per connettere lo scanner al computer.



Per la Specificazione dei Documenti, fare riferimento alla "Guida dell'operatore ScanSnap S500" che si trova nel Setup CD-ROM di ScanSnap.



Lo scanner viene acceso e spento automaticamente, quando si apre e si chiude il coperchio dello scivolo.  
Per spegnere lo scanner quando il coperchio è aperto, premere il tasto [POWER].

## 2. Collegare ScanSnap

Questo capitolo descrive come collegare ScanSnap al computer.

### 2.1. Installare il Software fornito

Prima di collegare lo scanner al computer, installare il seguente software.

- ① Adobe Acrobat (Applicazione)
- ② ABBY FineReader (Applicazione)
- ③ ScanSnap Manager (Driver)
- ④ ScanSnap Organizer (Applicazione)
- ⑤ CardMinder (Applicazione)

Ogni software è supportato dal seguente sistema operativo:

	Windows 98 (Windows 98 2nd Edition)	Windows Me	Windows 2000	Windows XP (Service Pack 1 or later)
①	—	—	✓ <sup>*1</sup>	✓
②	✓	✓	✓	✓
③	✓	✓	✓	✓
④	✓	✓	✓	✓
⑤	✓	✓	✓	✓

\*1: Compatibile con il Service Pack 2



- **Assicurarsi di installare "ScanSnap Manager" prima di collegare lo scanner computer.**

Se lo scanner viene collegato prima di installare ScanSnap Manager, appare "Installazione guidata nuovo hardware." (la dicitura esatta dipende dal tipo di sistema operativo). In questo caso, fare click sul tasto **[Annulla]** per chiudere la Guida.

- Non è possibile connettere simultaneamente lo scanner ScanSnap fi-5110EOX (o due o più S500 scanner) ad un computer.
- Se qualsiasi driver dello ScanSnap serie fi-4110EOX2 o fi-5110EOX è stato già installato sul computer, disinstallarlo prima di iniziare una nuova installazione.
- Quando usate Windows 2000 or Windows XP, eseguire il log on come amministratore.
- I seguenti sistemi operativi richiesti per ScanSnap S500 sono:  
CPU: Intel® Pentium® III 600MHz o versione più avanzata (Raccomandata: Intel® Pentium® 4 1.8GHz o la versione più avanzata)  
Memoria: 128MB o più (Raccomandata: 256MB o più)  
\*Se il CPU e la memoria non conciliano con le specifiche richieste o la versione USB è 1.1, la velocità di scansione potrebbe rallentare



ScanSnap Manager include il driver software per ScanSnap fi-5110EOX. Se si hanno già questi software: ScanSnap S500 (questo prodotto), o ScanSnap fi-5110EOX, si può connettere lo scanner al PC.

#### 2.1.1. Installare Adobe Acrobat

##### Preparare il CD-ROM di Adobe Acrobat



Adobe Acrobat non è sostenuto da Windows 98 e Windows Me  
(Windows 98 Second Edition è supportato)

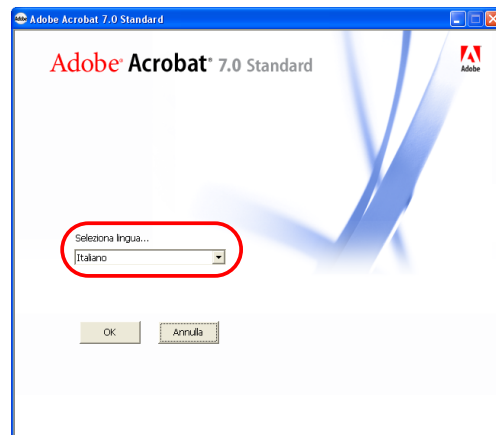
1. Inserire "Adobe Acrobat CD-ROM" nell'unità CD-ROM.

⇒ Appare la finestra "Adobe Acrobat AutoPlay".



Questa finestra non è visualizzata automaticamente, quando l'impostazione "Auto play" del computer è spenta. In questo caso, eseguire "AutoPlay.exe" nel CD-ROM direttamente usando "Esplora" o "Risorse del computer".

2. Selezionare [Installa] e fare click sul tasto [Installa Acrobat Standard].



3. Fare click sul tasto [Installa Adobe Acrobat].



⇒ L'installazione parte, e appare la finestra di impostazione.

4. Seguire le istruzioni nella finestra di impostazione.



Fare click sul tasto [Prima di installare] nella finestra [Adobe Acrobat AutoPlay] per altre informazioni sull'installazione di Adobe Acrobat 7.0. Fare riferimento a "Adobe Acrobat Help" sull'uso di Adobe Acrobat.



## 2.1.2. Installare ABBYY FineReader

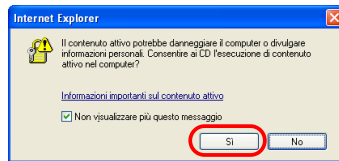
Preparare il CD-ROM ABBYY FineReader.

1. Inserire l'“ABBYY FineReader CD-ROM” nel CD-ROM drive.

⇒ Lo schermo “ABBYY FineReader per ScanSnap” appare.

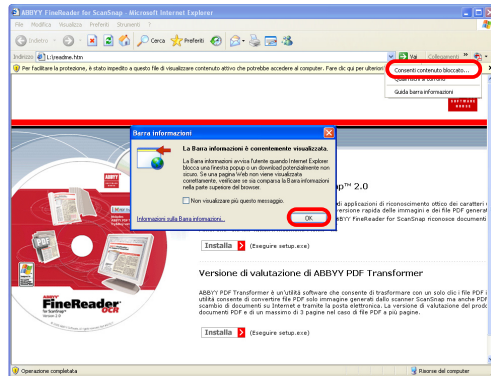


- Se il Windows Service Pack 2 è installato nel computer, si può vedere questa seguente finestra quando si inserisce il CD-ROM descritto sopra. Fare click sul tasto [Si] per mostrare lo schermo “ABBYY FineReader per ScanSnap”.



Se la casella [Non visualizzare più questo messaggio.] è segnata, non si vedrà questa finestra quando si inserisce il CD-ROM che tenta di connettersi a Microsoft Internet Explorer nel futuro.

- Si può vedere la Barra di informazione di seguito invece di quella di sopra. Se così fosse, prima di tutto, fare click su [OK] e poi la parte gialla con un avvertimento per le opzioni. Poi, selezionare [Consenti contenuto bloccato] dal menu. Finalmente, fare click su [Si] sulla finestra [Avviso di protezione] per eseguire.

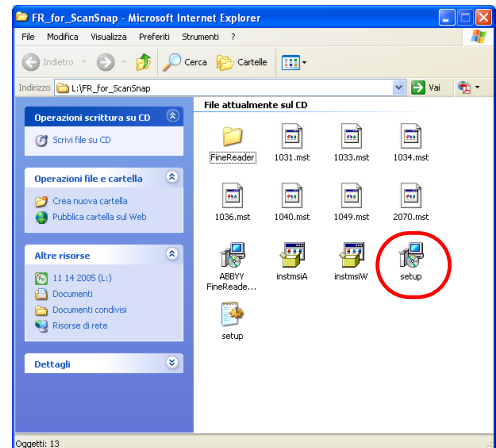


2. Fare click su [Installa>] per procedere con l'installazione.



⇒ La cartella file contenente il setup.exe file appare.

3. Fare doppio click sull'icona [Setup.exe].



4. Selezionare la lingua per questa installazione e fare click su [OK].



⇒ InstallShield Wizard per ABBYY FineReader appare.

5. Seguire le istruzioni per installare il software.



Fare riferimento a “ABBYY FineReader per ScanSnap Help” per ulteriori informazioni riguardo a ABBYY FineReader.

## 2.1.3 Installare ScanSnap Manager, ScanSnap Organizer, CardMinder

Preparare il CD-ROM di ScanSnap Setup.

1. Inserire “ScanSnap Setup CD-ROM” nell'unità CD-ROM.

⇒ Appare la finestra di impostazione “ScanSnap Setup”.



Questa finestra non è visualizzata automaticamente, quando l'impostazione "Auto play" del computer è spenta. In questo caso, eseguire “Setup.exe” in questo CD-ROM direttamente usando “Esplora” o “Risorse del computer”.

- Fare click sul tasto [Installa Prodotti].



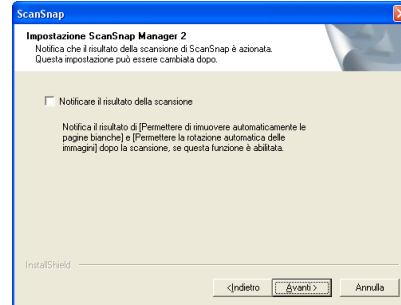
⇒ L'installazione di Scansnap Manager, CardMinder parte, appare la finestra di Guida.

- Appare la finestra d'impostazione. Seguire le istruzioni sulla finestra.

**[Posizionare il documento a faccia in sù e scansionare]**

Selezionare caricare il documento così come è sullo scanner.

(Nota: Si può cambiare questa impostazione dopo l'installazione.)



Specificare se compiere o no "Notificare il risultato della scansione" dopo la scansione.

Se la casella è segnata, la finestra di notifica appare mostrando se le seguenti funzioni sono state eseguite o no.

- Abilitare la rimozione automatica delle pagine vuote
- Abilitare raddrizzamento automatico di immagini

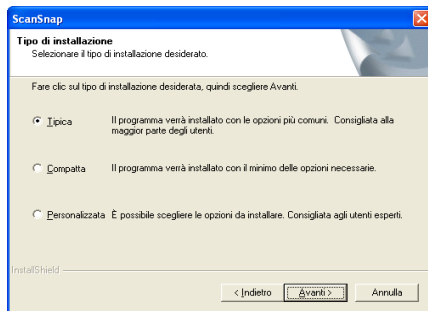
- Quando l'installazione è completata riavviare il computer.



ATTENZIONE Fare riferimento alla "Guida dell'operatore ScanSnap" per saperne di più su ScanSnap Manager o l'installazione di CardMinder.



Durante l'installazione appare la seguente finestra



**[Tipica] <Raccomandato>**

"ScanSnap Manager", "ScanSnap Organizer", "CardMinder" sono installati inclusi i loro manuali.

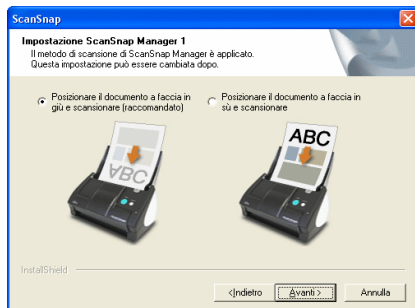
**[Compatta]**

"ScanSnap Manager" è installato con il suo manuale.

**[Personalizzata]**

Potete selezionare il software da installare con il suo manuale.

(Quando si reinstallano i programmi, le seguenti due finestre non appariranno.)



**[Posizionare il documento a faccia in giù e scansionare (Raccomandato)]**

Selezionare caricare il documento a faccia in giù al contrario sullo scanner.

## 2.2. Collegare lo scanner

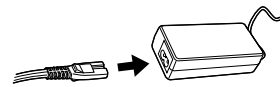
Dopo che il computer è riavviato, connettere lo scanner.

### 2.2.1. Collegare il cavo di alimentazione

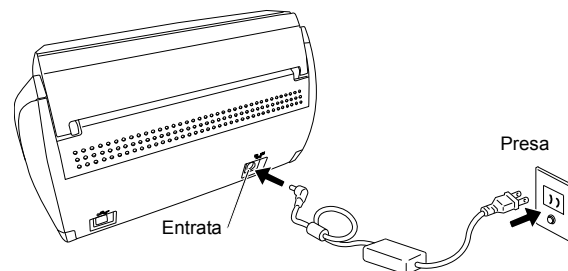


ATTENZIONE Non usare altri cavi al di fuori di quelli forniti con questo prodotto. Usare solo cavi AC e cavi connettori.

- Collegare il cavo d'alimentazione con l'alimentatore.



- Inserire il connettore dalla parte dell'alimentatore AC dello scanner alla presa.



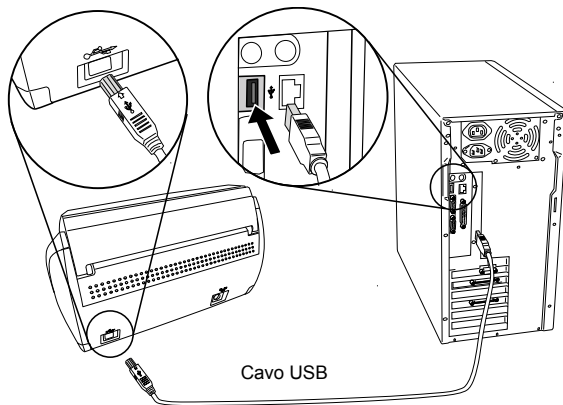
## 2.2.2. Collegare il cavo USB.

Usare la seguente procedura per collegare il cavo USB.



- Usare il cavo USB fornito con questo scanner. L'operatività con un cavo USB disponibile in commercio non è garantita.
- Quando collegate il cavo ad un hub USB, assicurarsi di collegare l'hub (prima fase) più vicino al computer. Se lo collegate ad un hub USB nella seconda fase, ScanSnap potrebbe non funzionare correttamente.
- Se si connette lo scanner con USB 2.0, è richiesto che la porta USB e Hub siano conformi al USB 2.0. La velocità di scansione può rallentare quando si connette lo scanner con USB 1.1. Se il computer ha USB 2.0 porta compatibile, usarla.

1. Rimuovere l'etichetta sul connettore USB.
2. Collegare il connettore cavo USB allo scanner ed al computer.



3. Aprire il coperchio dello scivolo dello scanner.



Se lo scanner non è acceso automaticamente, premere il tasto [POWER] sullo scanner.

⇒ Il computer rileva automaticamente lo scanner.

### Per Windows 98

Viene richiesto di inserire un disco. Alla richiesta, inserire il CD-ROM di Windows 98 nell'unità CD-ROM. Fare click sul tasto [OK].

### Per Windows Me

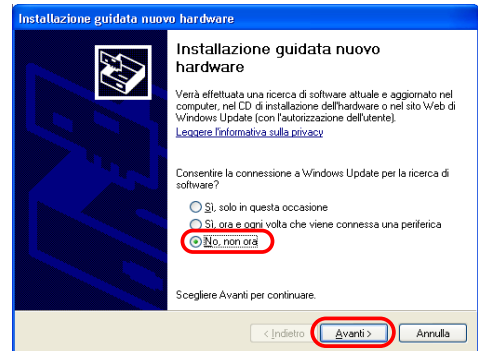
Il nuovo hardware viene rilevato e l'installazione è completata automaticamente.

### Per Windows 2000

Quando appare [Firma digitale non trovata], fare click sul tasto [Si].

## Per Windows XP

- 1) Quando appare [Installazione guidata nuovo hardware], scegliere "No, non ora" e fare click su [Avanti >].



(La seguente finestra appare quando il Service Pack 2 è installato.)

- 2) Fare click sul tasto [Avanti >], quando appare questa finestra.
- 3) Quando appare [Installazione hardware], fare click sul tasto [Continua].




Appare la finestra di completamento dell'installazione.

- 4) Fare click sul tasto [Fine] quando l'installazione è finita.

## L'installazione di ScanSnap è completata!



L'icona "Schermo ScanSnap" viene visualizzata sulla barra degli strumenti.

Quando l'icona rimane come , premere il tasto [POWER] per spegnere lo scanner e premere il tasto [POWER] per accenderlo di nuovo. (Abilita un intervallo di tempo di 5 secondi quando si accende o si spegne lo scanner)



Quando si accende e si spegne lo scanner, premere il tasto [POWER] per più di un secondo. \*Per prevenire disfunzioni operative, il tasto [POWER] non funziona almeno che non si premi per più di un secondo.

## 3. Come usare ScanSnap

Questo capitolo descrive operazioni di base di ScanSnap.

### 3.1. Scansione di documenti di ufficio

Con "ScanSnap" si possono trasformare i documenti in carta di ufficio sul proprio tavolo in file digitali e salvarli premendo soltanto un singolo tasto. L'immagine acquisita può essere visualizzata sullo schermo tramite delle applicazioni fornite (Adobe Acrobat, CardMinder).

Ci sono due tipi di uso:

- ① Creare un backup digitale di documenti di ufficio come file PDF. Visualizzateli e modificali in seguito usando "Adobe Acrobat". Adobe Acrobat permette di usare le informazioni scansionate usando la funzione OCR (Riconoscimento ottico di caratteri) (Cattura della carta) per estrarre il testo e la sicurezza di funzione inserendo una parola chiave.

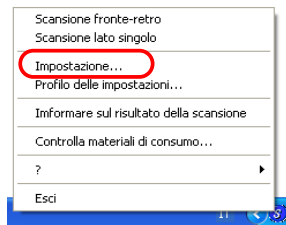
(Nota: Per informazioni sull'uso di Adobe Acrobat, fare riferimento a [Adobe Acrobat Help].)

- ② Scansire ed archiviare biglietti da visita. Con "CardMinder", potete scansire, riconoscere e modificare biglietti da visita, ed esportare i dati ad una applicazione di gestione di informazioni personali tra le più diffuse come Outlook.

### 3.2. Impostazioni di scansione

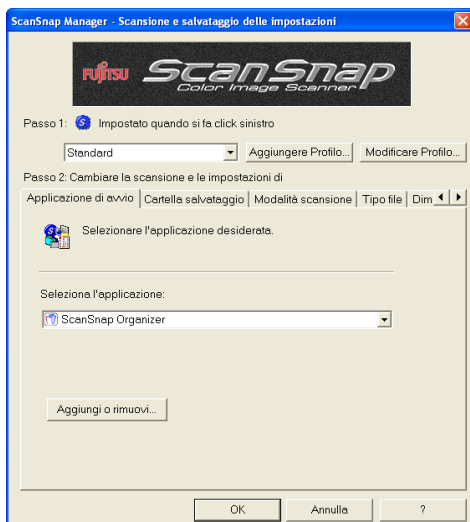
Potete cambiare le impostazioni di scansione di ScanSnap usando "ScanSnap Manager".

1. Fare click destro sull'icona "ScanSnap Manager" sulla barra degli strumenti, e selezionare [Impostazione] dal seguente menu.



⇒ Si apre la finestra "Scansione e salvataggio delle impostazioni".

2. Cambiare le impostazioni di scansione nella finestra "Scansione e salvataggio delle impostazioni".



Ci sono sei targhette usate per configurare le opzioni di scansione:

[Applicazione di avvio]

Selezionare l'applicazione per vedere/aggiustare le immagini scansionate.

[Cartella salvataggio]

Specifica la cartella e il nome del file dove si salvano le immagini acquisite.

[Modalità scansione]

Specifica la qualità dell'immagine scansionata.

[Tipo file]

Seleziona il tipo di formato file (PDF, JPEG) delle immagini salvate.

[Dimensione carta]

Selezionare la misura del documento da scansionare e specificare le impostazioni del trasporto fogli.

[Dimensione file]

Seleziona il rapporto di compressione del file.

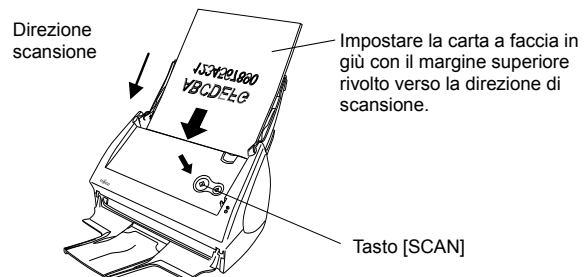


Per saperne di più riguardo a queste installazioni fare riferimento alla "Guida dell'operatore di ScanSnap" nel "Setup CD-ROM di ScanSnap".

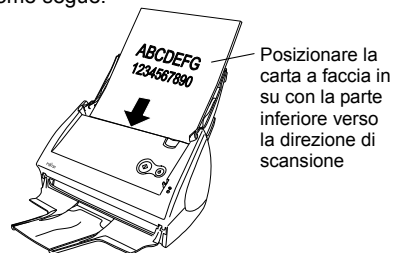
3. Fare click sul tasto [OK] per completare le impostazioni.  
⇒ Le nuove impostazioni sono abilitate.

### 3.3 Scansione di documenti di ufficio

1. Selezionare "Adobe Acrobat" sulla targhetta [Applicazione di avvio] di "Scansione e Salvataggio delle impostazioni".
2. Caricare i documenti sullo scanner.




Al passo 3 di [2.1.2 Installare ScanSnap Manager, ScanSnap Organizer, CardMinder e PDF Thumbnail View], se si seleziona **[Permettere ai documenti da scansionare di stare a faccia in su attraverso l'ADF]**, posizionare il documento come segue.



3. Premere il tasto [SCAN].  
⇒ La scansione parte.  
⇒ Quando la scansione è completata, Adobe Acrobat avvia e visualizza le immagini acquisite.



- Potete anche usare un'altra applicazione per visualizzare immagini acquisite dopo la scansione.
- Premere il tasto [SCAN], i documenti vengono scansionati nella modalità "Fronte/retro". Per scansionare i documenti nella modalità "Semplice", cambiare le impostazioni usando ScanSnap Manager .
- ScanSnap può scansionare documenti usando varie impostazioni Fare riferimento alla "Guida dell'operatore ScanSnap" nel "Setup CD-ROM ScanSnap" per ulteriori informazioni riguardo la scansione di documenti.

### 3.4. Scansione con il Trasporto Fogli.

Se si usa il Trasporto Fogli, si possono scansionare documenti grandi come A3/B4/11x17 -misura di documenti, e anche documenti con una misura irregolare come ritagli di articoli.

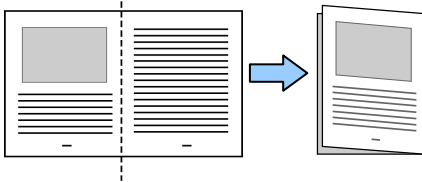
#### 3.4.1. Scansionare documenti più larghi di A4

Qui, come esempio, questa sezione spiega come scansionare documenti di misura A3.

Se si scansiona un documento A3, non è possibile caricarlo sullo scanner così come è. Piegare il documento a metà e scansionarlo seguendo le procedure in basso.

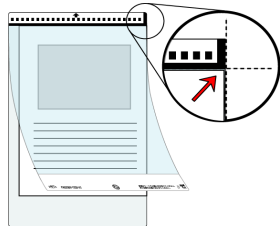
1. Stendere la pagina a faccia in su e piegarla a metà precisa.

Piegarla in modo chiaro in modo che la parte piegata non appaia gonfia.



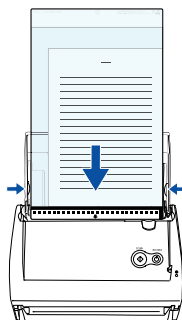
2. Aprire il Trasporto Fogli e posizionare il documento piegato.

Allineare la parte superiore del documento alla parte superiore del Trasporto fogli, e mettere la parte piegata del documento allineata in alto a destra.



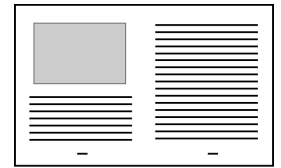
3. Posizionare il Trasporto Fogli sullo scanner.

- Posizionare la parte superiore del Trasporto con i disegni in bianco e nero stampati, e caricarlo nella direzione della freccia.
- Se si sta usando il Trasporto Fogli per la scansione, non è possibile scansionare diversi fogli ininterrottamente. Caricare i fogli uno dopo l'altro e scansionarli.



4. Premere il tasto [SCAN].


⇒ La pagina di fronte e quella retro sono visualizzate a Pagine affiancate e disposte una accanto all'altra.

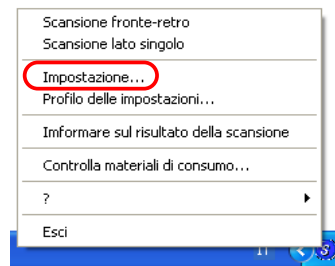


Il metodo di caricamento e le impostazioni di ScanSnap Manager differiscono in accordo ai documenti da scansionare. Per i dettagli fare riferimento a "ScanSnap Guida dell'operatore" sul "ScanSnap Setup CD-ROM"

#### 3.4.2. Scansionare documenti di misura irregolare

Questa sezione spiega come scansionare documenti che sono difficili da scansionare nello scanner.

1. Fare click destroy sull'"icona ScanSnap Manager"  nella barra degli strumenti e selezionare [Impostazione] dal menu seguente.



⇒ La finestra "Impostazioni Scan e Save" si apre.

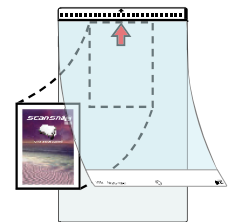
2. Selezionare [Dimensione carta], e fare click sul tasto [Impostazioni Trasporto fogli].

⇒ La finestra di "Impostazioni del Trasporto fogli" si apre.

3. Su "Modalità", selezionare "Creare immagini fronte e retro separatamente" e fare click su [OK].

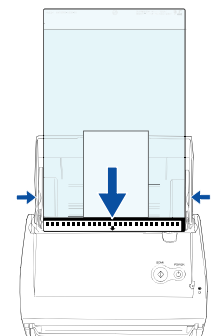
4. Aprire il Trasporto fogli e posizionare il documento dentro.

Allineare la parte superiore del documento così che tocchi la parte superiore del trasporto fogli. Posizionare il documento al centro, in modo da non spingere fuori il Trasporto fogli.



5. Impostare il Trasporto fogli nello scanner.

- Posizionare la parte superiore del foglio con il bordo bianco e nero a testa in giù e caricarlo in direzione della freccia.
- Non è possibile scansionare fogli multipli in continuazione. Caricare i fogli uno dopo l'altro e scansionarli.



6. Premere il tasto [SCAN].  
⇒ La scansione comincia.



Il metodo di caricamento e le impostazioni di ScanSnap Manager differiscono secondo i documenti scansionati. Fare riferimento a **“Guida dell’Operatore ScanSnap”** sul **“ScanSnap Setup CD-ROM”** per i dettagli.

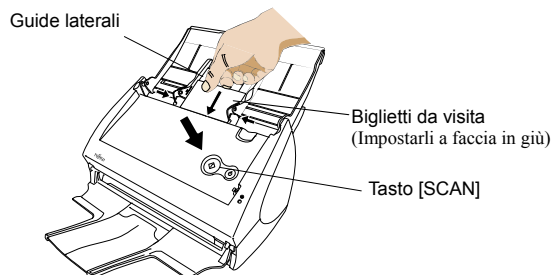
### 3.5. Scansione dei biglietti da visita

1. Selezionare **“CardMinder”** sulla targhetta [Applicazione] di **“Impostazioni di Scansione e Salvataggio”**.

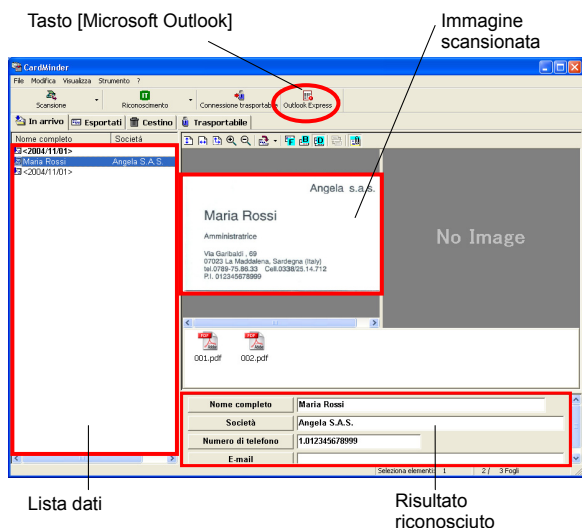


- Quando **“CardMinder”** è selezionato, solo [Applicazione di avvio] e [Modalità scansione] sono abilitati.
- Fare riferimento alla **“Guida dell’operatore ScanSnap”** nel **“Setup CD-ROM ScanSnap”** per altre informazioni riguardo alle impostazioni.

2. Caricare i biglietti da visita sullo scanner. Aggiustare le guide laterali alla larghezza dei biglietti da visita.



3. Premere il tasto di scansione.  
⇒ La scansione parte.  
⇒ La finestra di **“CardMinder”** si apre, e i dati riconosciuti, nome, compagnia, indirizzo di e-mail appaiono nella finestra.
4. Appare questa finestra  
Selezionare un biglietto da visita dalla lista Dati. Controllare i dati nel campo Risultato Riconoscimento in questa finestra. Correggere i dati se riconoscete qualche sbaglio.



5. Usando Outlook come esempio, dopo aver confermato i dati del biglietto da visita, selezionare i biglietti che volete esportare in Outlook. Fare click sul tasto [Microsoft Outlook] sulla Barra degli strumenti. I dati sono esportati in Outlook.



Potete inviare i dati (risultato riconoscimento) alle seguenti applicazioni:

- Microsoft® Outlook®
- Outlook Express
- ACT!™
- GoldMine®

Oppure potete salvare i dati in formato CSV da importare in altre applicazioni come Excel. Fare riferimento per dettagli alla **“Guida dell’operatore CardMinder”**.

6. Avviare Outlook per confermare i dati del biglietto da visita importato.
7. Quando volete chiudere **“CardMinder”**, selezionare [Esci] nel menu [File].



**“CardMinder”** provides also various other functions. Fare riferimento alla **“Guida dell’operatore CardMinder”** nel **“Setup CD-ROM ScanSnap”** per ulteriori informazioni.

### 3.6. ScanSnap Organizer

ScanSnap Organizer è un'applicazione che ordina la visualizzazione delle immagini file in immagini in miniatura (thumbnail) come PDF e JPEG file.

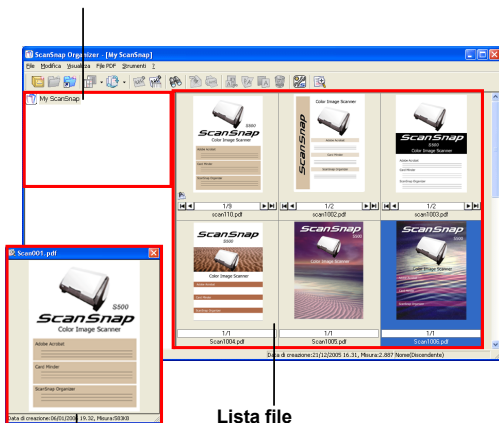
I file scansionati in ScanSnap possono essere visualizzati senza aprirli. Si possono creare cartelle, e ordinare file per queste cartelle per scopi differenti.

Inoltre, per file con pagine multiple, si possono controllare le pagine visualizzate in immagini in miniatura.

Dal menu [Start], quando si seleziona [Tutti i programmi] – [ScanSnap Organizer] – [ScanSnap Organizer], le seguenti finestre appaiono.

#### Lista Cartelle

Mostra la cartella che è stata scelta da ScanSnap Organizer.



#### Lista file

I file PDF/JPEG che sono scelte sono mostrate in miniatura (Thumbnail).

#### Finestra in miniature dei Pop-up

Mostra le pagine selezionate in una finestra pop-up.

#### Immagine Miniatura (Thumbnail)

Visualizza un'immagine in miniatura del file



#### Numero Pagina

Mostra (l'attuale numero di pagina /numero totale di pagine).

#### Tasto per avanzare di pagina

Se un file contiene diverse pagine, si può avanzare di pagina per vedere la miniatura (thumbnail).

#### Nome file



Per i dettagli fare riferimento a "ScanSnap guida dell'operatore" sul "ScanSnap Setup CD-ROM".

## 4. Soluzione dei problemi

Questo capitolo descrive i problemi comuni durante l'uso di ScanSnap e come risolverli.

### 4.1. Lista di controllo della Soluzione dei problemi

Prima di chiamare l'assistenza, controllare le seguenti voci.

**Se non riuscite a risolvere il problema dopo avere controllato le seguenti voci, contattate il negozio dove avete acquistato questo prodotto oppure contattare un fornitore di assistenza scanner autorizzato FUJITSU.**

Sintomi	Controllare questa voce	Rimedi
Lo scanner non si accende.	Il cavo di alimentazione/il cavo USB sono connessi correttamente?.	Collegare correttamente il cavo di alimentazione/il cavo USB e l'alimentatore. Scollegare e quindi ricollegare il cavo di alimentazione e l'alimentatore. (Nota: Abilita un lasso di tempo di circa 5 secondi quando si connette e riconnette il cavo AC)
	Il coperchio dello scivolo è chiuso ? (L'alimentatore dello scanner è controllato dalla chiusura/aperture del coperchio dello scivolo.)	Aprire lo scivolo dell' ADF.
	Windows si è inizializzato normalmente? (L'alimentatore dello scanner è controllato accendendo e spegnendo il computer).	Permettere allo scanner di inizializzare normalmente. Il LED può spegnersi quando Windows è inizializzato o lo scanner è in modalità di bassa energia.
	Avete premuto il tasto [POWER] per spegnere lo scanner? (Lo scanner può essere spento premendo il tasto [POWER] quando il coperchio dello scivolo è aperto.)	Premere il tasto [POWER] sullo scanner.
	La scansione non parte.	Il cavo USB è propriamente collegato?
	La luce del LED lampeggia ripetutamente?	Scollegare e quindi ricollegare il cavo di alimentazione e l'alimentatore. (Nota: Abilita un lasso di tempo di circa 5 secondi quando si connette e riconnette il cavo AC)
	ScanSnap Manager è avviato? (Se ScanSnap Manager è avviato con successo, l'icona di "ScanSnap Manager" appare sulla barra degli strumenti.)	Se l'icona "ScanSnap Manager" non è visualizzata, nel menu [start], selezionare [Programmi] - [ScanSnap Manager] - [ScanSnap Manager] per avviare ScanSnap Manager.
	ScanSnap Manager parte normalmente? (Se ScanSnap Manager non parte normalmente, l'icona "ScanSnap Manager" sulla barra degli strumenti è visualizzata come .)	Eseguire le seguenti procedure: 1. Eseguire da "Gestione periferiche" "Rileva modifiche hardware" (*1). Se la situazione non migliora, eseguire dal passo 2. 2. Scollegare e quindi ricollegare il cavo di alimentazione e l'alimentatore. (Nota: Abilita un lasso di tempo di circa 5 secondi quando si connette e riconnette il cavo AC). Se questo non ne modifica lo stato, eseguire il passo 2. 3. Se un USB hub è in uso, collegare direttamente il computer a ScanSnap Se questo non ne modifica lo stato, eseguire il passo 3. 4. Se il PC ha porte multiple USB, connettere lo ScanSnap con un'altra porta(e). Se questo non cambia lo stato, eseguire il passo 5. 5. Riavviare il computer. Se nessuno dei rimedi indicati risolve il problema, disinstallare e reinstallare ScanSnap Manager (*2).
Linee verticali appaiono sull'immagine scansionata.	L'interno dello scanner è sporco?	Pulire l'interno dell'ADF seguendo le istruzioni nel "5. Manutenzione giornaliera".



Sintomi	Controllare questa voce	Rimedi
L'immagine scansionata è slittata o distorta.	Il documento è stato caricato correttamente?	Caricare il documento correttamente. Fare riferimento alla Guida dell'operatore sezione 3.3.
L'immagine scansionata è bianca o scura.	In scansione Bianco e Nero, l'[Opzioni] - "Luminosità" nella targhetta [Modalità scansione] è impostata molto chiara o scura?	Aggiustare la "Luminosità" in [Modalità scansione] - [Opzioni] nella finestra "Scansione e Salvataggio delle impostazioni".
Le linee dei documenti sono confuse. (Esempio: le linee in una tavola non possono essere visualizzate)	Si sta scansionando in modalità colore documenti che includono troppi caratteri, tavole rigate, o caratteri scritti a mano?	La modalità di colore è usata per catturare immagini di colore come foto ad alta qualità. Per altri documenti che includono contenuti di testo, selezionare la casella per "Impostare documento solo per testo" in "Scansione" - "Opzione" nella finestra "Scansione e Salvataggio delle impostazioni".
La velocità di scansione è lenta.	Il computer soddisfa i requisiti raccomandati dal sistema?	Verificare i requisiti del sistema nel "Prima di installare ScanSnap" nel Capitolo 2 della "Guida dell'operatore fi-5110EOX". La velocità di scansione rallenterà ogni volta che i sistemi richiesti di CPU e della memoria non conciliano. In questo caso dalla finestra "ScanSnap Manager" selezionare [Modalità scansione] - [Opzioni] e non marcare le finestre di impostazioni delle seguenti funzioni per aumentare la velocità di scansione. <ul style="list-style-type: none"> <li>• Correggere le stringhe di carattere storte automaticamente.</li> <li>• Abilitare la rotazione automatica delle immagini</li> </ul>
	Lo ScanSnap scanner è connesso al computer con l'interfaccia USB 1.1? Quando si usa questa interfaccia, il tasso dei dati trasferiti può abbassarsi mentre lo scanner trasmette dati grandi al computer.	Quando il computer è provvisto di un'interfaccia USB 2.0, connettere lo scanner al computer con questa interfaccia. (Quando si usa un hub USB, è necessario usare quello che supporta un'interfaccia USB 2.0.) (*3)
L'"Alimentazione multipla" avviene frequentemente. (*4)	Il separatore fogli è sporco?	Pulire il separatore fogli seguendo le istruzioni in "5.3. Pulire all'interno dello scanner".
	Il separatore fogli è usurato?	Sostituire il separatore fogli seguendo le istruzioni in "6.2. Sostituire il separatore fogli".
	La pila di documenti è più spessa di 4 mm?	Ridurre il numero di fogli nella pila di documenti a 4mm di altezza o meno.
Non viene alimentata la carta (si ferma a mezza strada).	Il rullo di pescaggio è sporco?	Pulire il rullo di pescaggio seguendo le istruzioni in "5.3. Pulire all'interno dello scanner".
	Il rullo di pescaggio è usurato?	Pulire il rullo di pescaggio seguendo le istruzioni in "6.3. Sostituire il rullo di pescaggio".
	Ci sono corpi estranei sul percorso di alimentazione dei documenti?	Rimuovere qualsiasi corpo estraneo dal percorso di alimentazione dei documenti.
	I documenti scansionati non soddisfano le condizioni elencate in "3.2" della guida dell'operatore? Se fosse così, non possono passare scorrevolmente attraverso l'ADF.	Provare i seguenti modi: <ul style="list-style-type: none"> <li>• Premere leggermente con le dita il foglio del documento all'inizio della scansione.</li> <li>• Cambiare la direzione del documento caricato.</li> </ul>
Lo scanner non viene riconosciuto anche se ScanSnap Manager è installato.	Lo scanner è connesso al computer prima di installare ScanSnap Manager? Lo scanner è registrato come "Altro" nel "Gestore dispositivi"?	Nel menu [start] menu, selezionare [Pannello di controllo] - [Sistema] - [Hardware] - [Gestione periferiche]. Annullare il nome dispositivo (come dispositivo USB, differisce con il sistema operativo) sotto "Altre periferiche" nel [Impostazione Dispositivo] e riavviare il computer.
La dimensione del file dell'immagine scansionata è la stessa di un documento a colori anche se viene scansionato un documento in bianco e nero (B&W).	Il documento in bianco e nero è scansionato in modalità colore?	Impostare [Modalità colore] della targhetta [Modalità scansione] nella schermata di "Scansione e Salvataggio delle impostazioni" su "Bianco e Nero".
Il retro del documento appare nell'immagine scansionata durante la scansione di un documento a due facce (rumore di immagine su retro).	La casella non segnata di "Impostazione per documenti testo." Non è selezionata in [Opzioni] della targhetta [Modalità scansione] nella schermata di "Scansione e Salvataggio delle impostazioni".	Selezionare la casella "Impostazione per documenti testo.". (Abilitato solo nella modalità di colore)

Sintomi	Controllare questa voce	Rimedi
Le immagini scansionate non sono visualizzate sullo schermo (Quando è abilitato "rimozione automatica di pagine bianche").	Quando la "rimozione automatica di pagine bianche" è abilitata, documenti che contengono solo pochi caratteri sono riconosciuti come pagine bianche e sono rimosse dai dati delle immagini scansionate accidentalmente.	Fare click sull'icona "ScanSnap Manager" sulla barra degli strumenti, poi selezionare [Impostazioni] - [Scanning] e fare click sul tasto [Opzioni]. Poi non marcare la finestra "rimozione automatica di pagine bianche".
L'immagine scansionata non può essere letta.	Avete scansionato un documento scritto in piccole lettere?	Fare click destro sull'icona nella barra degli strumenti "ScanSnap Manager", selezionare [Impostazioni] - [Scansione], e da "Scansione Qualità" scegliere entrambi "Migliore" o "Eccellente".
Le immagini scansionate sono storte	I documenti sono alimentati nell'ADF a più di +5 gradi?	La funzione "Abilitare la rotazione automatica" può correggere immagini distorte sopra i 5 gradi. Caricare i documenti sullo scanner così che i documenti storti non superino questo limite.
	A seconda dei contenuti del documento, la rotazione automatica può non funzionare correttamente.	Fare riferimento alla "Guida dell'operatore" sezione 3.4.
Questa orientazione del documento scansionato non è disposta correttamente (Quando "Abilitare la rotazione automatica" è abilitata).	A seconda dei contenuti del documento, la rotazione automatica può non funzionare correttamente.	Fare riferimento alla "Guida dell'operatore" sezione 3.4.
Una parte del documento non appare nell'immagine scansionata.	Il "Permettere la rimozione automatica delle pagine vuote" è abilitato?	Non segnare la casella per "Permettere la rimozione automatica delle pagine vuote" su [Opzione] della scheda [Scansione] di [Scan and Save Settings].
Il documento non è stato alimentato o inceppato.	<ol style="list-style-type: none"> <li>L'interno dello scanner è sporco?</li> <li>Uno dei seguenti è stato scansionato: <ul style="list-style-type: none"> <li>Carta fine</li> <li>Carta arrotolata</li> <li>Carta ricoperta</li> </ul> </li> </ol>	<ol style="list-style-type: none"> <li>Pulire le parti sporche</li> <li>Usare il Trasporto fogli per documenti difficili da scansionare nello scanner.</li> </ol>

\*1) Per Windows XP, da Gestione periferiche, fare click destro sul nome del computer e apparirà "Rileva modifiche hardware"

\*2) Confermare che il PC e lo scanner siano accessi e connessi correttamente.

- Dalle Gestione periferiche, controllare se ScanSnap è riconosciuto come un apparecchio sconosciuto. Se così fosse, cancellarlo dal [Pannello di Controllo] - [Sistema].
- Chiudere ScanSnap Manager
- Andare su [Pannello di Controllo] - selezionare [Aggiungere o Rimuovere i Programmi] e disinstallare ScanSnap Manager e ScanSnap Organizer. (Fare riferimento a "4.1 Uninstalling Supplied Programs" (page 118))
- Prima di riavviare il PC, rimuovere le cartelle seguenti.



ATTENZIONE Stare attenti a non rimuovere nessuna cartella o file, poiché ciò può influenzare il sistema ambientale del PC.

#### Per Windows 2000, Windows XP:

Annullare la cartella ScanSnap di seguito:

c:\Documents and Settings\

Cancellare la cartella Driver di seguito:

c:\Program Files\PFU\ScanSnap\

#### Per Windows 98,ME:

Cancellare la cartella Driver di seguito:

c:\Program Files\PFU\ScanSnap\

Dopo aver rimosso le cartelle elencate sopra, confermare se i file sono stati cancellati dalla cartella

- S500.inf

- S500.PNF

Nella cartella c:\Windows\Inf siano stati cancellati. Se non fossero stati cancellati, rimuovere anche questi due file.



Fare attenzione, poiché la cartella C:/Windows/Inf può essere nascosta. Per confermare i due file sopra e cancellarli, selezionare dalla barra di menu di [Explorer] - [Strumenti]-[Cartella Opzioni] e selezionare la scheda [View]. In questa scheda, controllare se è segnata [Nascondi file e cartelle] sotto [Nascondi file e cartelle]. Dopo aver segnato questa casella e applicata l'impostazione, la cartella nascosta C:/Windows/Inf diventa visibile e si può controllare se S500.inf e S500.PNF file esistono. Se sì, rimuoverli.

- Dopo aver rimosso le cartelle sopra (file), riavviare il computer con lo ScanSnap disconnesso.

- Reinstallare ScanSnap Manager e riavviarlo.

\*3) Per confermare se lo scanner sia connesso con USB 1.1 o USB 2.0, fare click destro sull'icona di ScanSnap nella barra degli strumenti e selezionare [Aiuto] - [riguardo a ScanSnap Manager], poi fare click sul tasto [Dettaglio] sulla finestra [Version Information]. Il [tipo USB] è visualizzato in [Informazioni sullo Scanner].

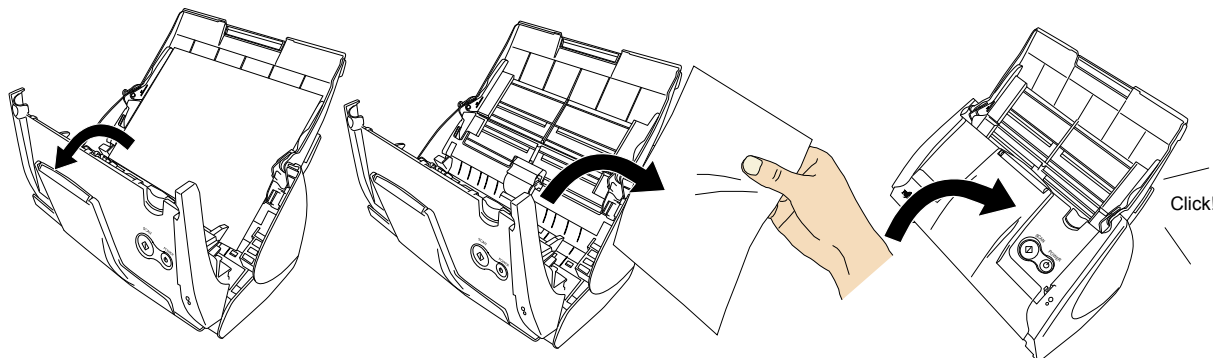
\*4) L'alimentazione Multipla è un fenomeno per cui due o più fogli di carta sono alimentati insieme nello scanner.

\* Visitate il nostro sito Web per riferimento. Altre utili informazioni saranno poste nell'angolo Domande e risposte frequenti FAQ qui di seguito l'indirizzo del nostro Web.

<http://scansnap.fujitsu.com>

## 4.2. Rimuovere inceppamenti della carta

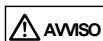
1. Aprire l'ADF mentre sollevate la leva di apertura della copertura
2. Rimuovere il documento inceppato.
3. Chiudere il coperchio dell'ADF.



⇒ Dovreste sentire il click dell'ADF quando ritorna nella sua posizione originale.

## 5. Manutenzione giornaliera

Questo capitolo descrive come pulire ScanSnap



### Incendio/Shock elettrico

Prima di pulire lo scanner, scollegare l'Alimentatore per spegnere lo scanner.

### 5.1. Materiali per la Pulizia

Materiali per la Pulizia	Nr delle Parti	Nota
Detergente F1	PA03950-0352	1 flacone (100ml) Inumidire un panno con questo liquido poi pulire lo scanner. (*1) (*2)

\*1) Per comprare il prodotto per la pulizia, mettersi in contatto con il rivenditore dello scanner FUJITSU presso cui avete comprato lo scanner.

\*2) Può richiedere molto tempo prima che il detergente si vaporizzi se ne viene usata una grande quantità. Quando si puliscono le parti dello scanner, inumidire un panno con una modesta quantità di detergente. Inoltre, pulire via completamente il detergente con un panno libero da fibre per non lasciare residui sulla superficie delle parti pulite.

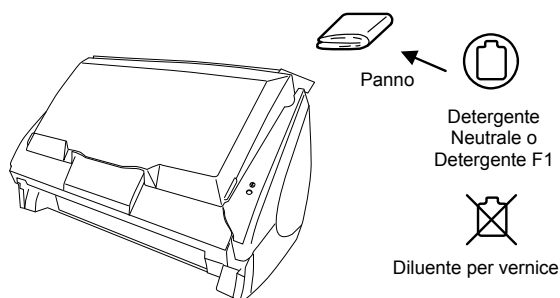
### 5.2. Pulire lo Scanner Esteriormente

Pulire l'esterno dello scanner e lo scivolo di alimentazione F1 con un panno soffice imbevuto di un pò di detergente neutro o Detergente F1.

ATTENZIONE



- Non usare mai diluenti o altri solventi organici.
- Durante la pulizia, stare attenti a non versare acqua o altri liquidi nello scanner. Non usare spray aerosol per pulire lo scanner.
- Spray aerosol provoca l'entrata di sporco e polvere nello scanner, causandone guasti e malfunzionamento.



### 5.3. Pulire all'interno dello scanner

Pulire le parti all'interno dello scanner con un panno asciutto o con un panno imbevuto di poco alcol isopropilico.

Dopo una successione di documenti scansionati, l'accumulo di polvere di carta e polvere dentro lo scanner causa errori di scansione.

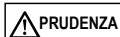
Come indicato, pulire l'ADF dopo ogni 1,000 scansioni. Notare che questa indicazione varia a seconda del tipo di documento in scansione. Per esempio, l'ADF deve essere pulito più spesso quando vengono scansionati documenti fotocopiati dove il toner non è stato sufficientemente fissato sulla carta.

Pulire l'ADF in accordo alla seguente procedura riferendosi alle figure della pagina seguente.



La superficie di vetro dentro l'ADF diventa calda durante l'uso dello scanner.

Prima di iniziare a pulire dentro lo scanner, scollegare l'Alimentatore dalla presa e attendere almeno 15 minuti che lo scanner si raffreddi.



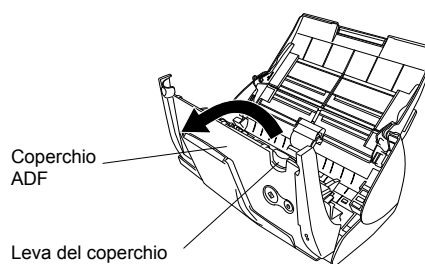
Quando si esegue la pulizia, assicurarsi che non rimangano oggetti estranei all'interno dello scanner e fare attenzione a non incastrare il panno o le dita nella molla di presa (parte metallica). Una molla di presa (parte metallica) deformata potrebbe provocare lesioni.

ATTENZIONE

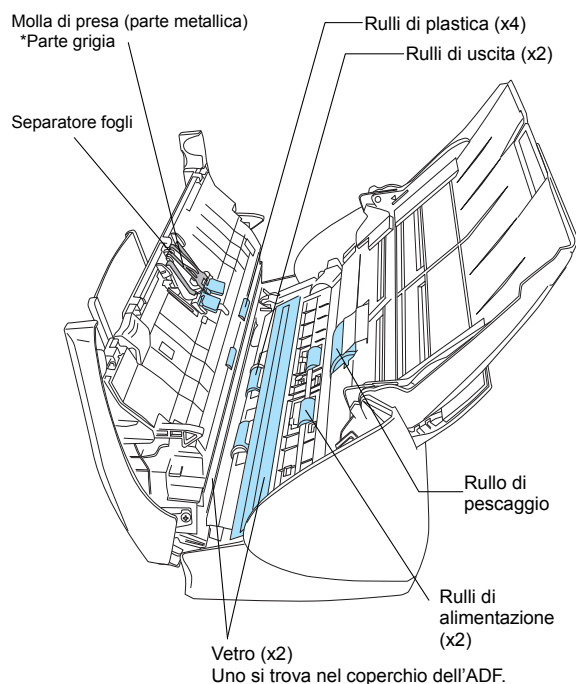


- Non usare mai acqua o detergente neutro per pulire l'interno dello scanner.
- Non usare spray aerosol per pulire lo scanner. Spray aerosol causano l'entrata di sporco e polvere nello scanner, causandone guasti e malfunzionamento e errori di immagine.

1. Aprire l'ADF mentre sollevate la leva di apertura della copertura



2. Pulire le parti indicate con un panno asciutto o con un panno imbevuto del detergente F1.



#### Separatore fogli (x1)

Spolverare il separatore fogli verso il basso. Quando si pulisce il separatore fogli, fare attenzione a non incastrare il panno e le dita nella molla di presa (parte metallica).

**Vetro (x2)** (uno sul coperchio dell'ADF e un altro sul lato opposto)

Pulire con delicatezza.

#### Rullo di pescaggio (x1)

Pulire con delicatezza facendo attenzione a non graffiare la superficie del rullo. Fare particolare attenzione nel pulire il rullo di pescaggio, in quanto i residui neri sul rullo influenzano negativamente le prestazioni di pickup.

#### Rulli di plastica (x4 sul coperchio ADF)

Pulirli con delicatezza facendoli ruotare con le dita. Pulirli con delicatezza facendo attenzione a non indurirne la superficie. Fare particolare attenzione nella pulizia dei rulli di plastica, in quanto i residui neri sul rullo influenzano negativamente le prestazioni di pescaggio.

### **Accendere lo scanner prima di pulire le seguenti parti . Pulire i rulli, mentre si ruotano.**

#### Rulli di alimentazione (x2)

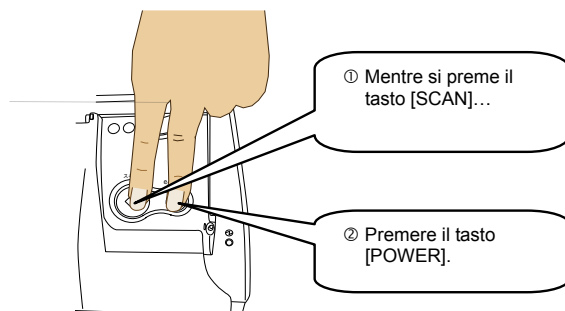
Pulirli con delicatezza facendo attenzione a non indurirne la superficie. Fare particolare attenzione nella pulizia dei rulli di alimentazione, in quanto i residui neri sul rullo influenzano negativamente le prestazioni di pescaggio.

#### Rulli di uscita (x2)

Pulirli con delicatezza facendo attenzione a non indurirne la superficie.  
Fare particolare attenzione nella pulizia dei rulli di uscita,

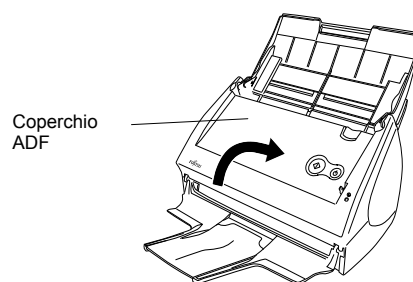
in quanto i residui neri sul rullo influenzano negativamente le prestazioni di presa.

Per ruotare i rulli di alimentazione e i rulli di uscita, continuare a premere il tasto [POWER] mentre si tiene premuto il tasto [SCAN]. I rulli ruotano fino a che si tengono premuti i due tasti. (Se si preme il tasto [POWER] per sei volte, i rulli fanno un solo giro.)



Connettere l'adattatore AC e il cavo AC solo quando si puliscono i rulli di uscita.

3. Chiudere il coperchio dell'ADF.



Quando l'ADF è ritornato nella sua posizione originale, assicurarsi che sia completamente chiuso. Altrimenti, l'incastramento della carta o problemi di alimentazione possono accadere.

## 5.4. Pulire il Trasporto Fogli

Quando si usa continuamente il Trasporto Fogli, sporco e polvere possono intaccare la sua superficie esterna ed interna.

Pulirla regolarmente, in quanto potrebbe provocare errori di scansione.

<Metodo di pulizia>

Usare un panno asciutto e pulito, o un panno morbido inumidito con il detergente F1 o un detergente leggero per poi pulirlo delicatamente la superficie da sporcizia o polvere.

---

---

ATTENZIONE



- Non usare mai il solvente per la vernice o solventi organici.
  - Non strusciare il panno troppo forte sulla superficie, altrimenti il trasporto si può rovinare o deformare.
  - Dopo aver pulito anche la parte interna del Trasporto Fogli con il detergente F1 o un detergente leggero, chiudere il Trasporto fogli una volta asciutto.
  - Come linee guida, è raccomandato cambiare il Trasporto fogli ogni 500 scansioni.  
Per i dettagli su dove acquistare il Trasporto fogli fare riferimento a **"6.4 Acquistare il Trasporto Fogli"**
- 
-

## 6. Sostituire i materiali di consumo e alcune Parti regolari

Questo capitolo descrive come sostituire e acquistare i materiali di consumo e alcune parti regolari.



### Incendio/Shock elettrico

Prima di sostituire i materiali di consumo nello scanner, scollegare l'alimentatore e spegnere lo scanner.

### 6.1. Numeri delle parti e Ciclo di sostituzione dei materiali di consumo


La tabella seguente riporta i codici delle parti dei materiali di consumo con una indicazione di massima per la sostituzione di queste parti.

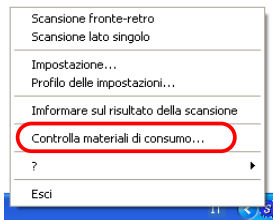
No.	Descrizione	P/N	Ciclo di sostituzione
1	Separatore fogli	PA03360-0002	50,000 fogli o un anno
2	Rullo di pescaggio	PA03360-0001	100,000 fogli o un anno

Questi cicli di sostituzione sono indicazioni di massima quando viene scansionata carta formato A4/libera da legno, 64 g/m<sup>2</sup> (17 lb). I cicli attuali possono essere diversi a seconda della carta scansionata. Usare solo materiali di consumo specificati da PFU LIMITED.

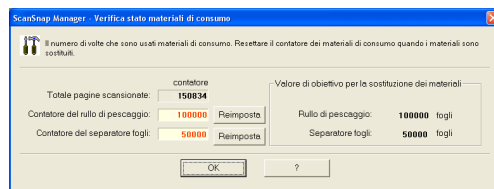


Per valutare quando i materiali di consumo devono essere sostituiti e per dare uno sguardo generale sulle pagine scansionate fino adesso fare riferimento ai seguenti punti:

1. Fare click destro sull'icona "ScanSnap Manager"  sulla barra degli strumenti.
2. Fare click sul menu [Controlla materiali di consumo] che viene visualizzato.



⇒ La schermata [Verifica stato materiali di consumo] indica quante volte i materiali di consumo sono stati sostituiti.



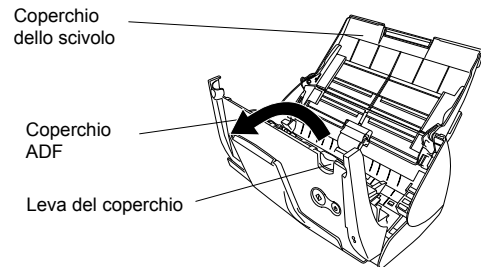
Sostituire i materiali di consumo usando "Valore obiettivo per la sostituzione dei materiali" come indicazione.

Per i dettagli sui materiali di consumo e come ottenerli, visitare il seguente sito Web o contattare il negozio dove avete comprato lo scanner.  
[Website] <http://scansnap.fujitsu.com>

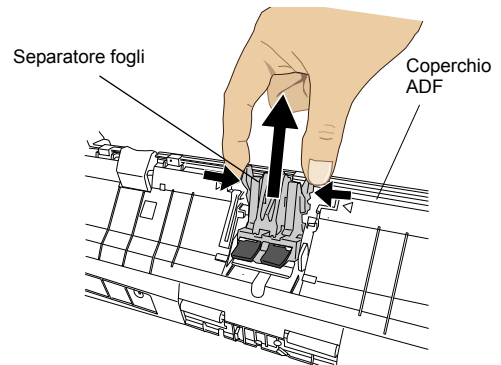
### 6.2. Sostituire il separatore fogli

Sostituire il separatore fogli seguendo questa procedura.

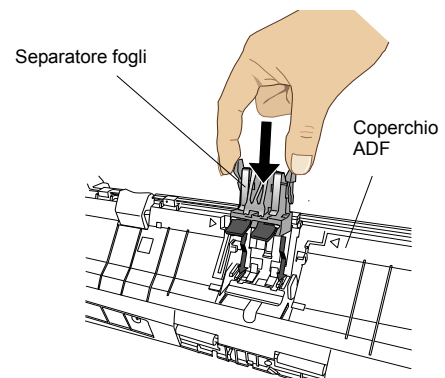
1. Quindi rimuovere i documenti incagliati dal percorso della carta.
2. Aprire l'ADF mentre sollevate la leva di apertura della copertura.



3. Rimuovere il separatore fogli Tirare fuori il separatore fogli nella direzione della freccia mentre si tiene l'estremità del separatore fogli.

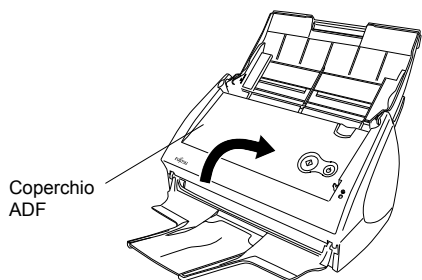


4. Attaccare un nuovo separatore fogli.



Assicurarsi che il separatore fogli sia completamente attaccato. Altrimenti, inceppamenti della carta o errori di alimentazione possono accadere.

5. Chiudere il coperchio dell'ADF



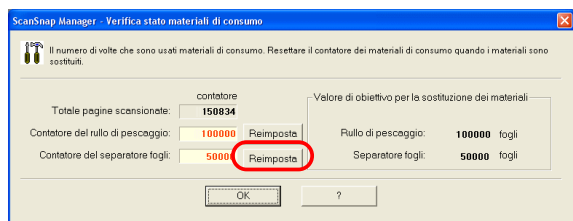
⇒ Dovreste sentire il click dell'ADF quando ritorna nella sua posizione originale.

6. Accendere lo scanner.

⇒ L'icona ScanSnap Manager cambia da a .

7. Fare click destro sull'icona "ScanSnap Manager" sulla barra degli strumenti, e selezionare dal menu [Controlla materiali di consumo].

8. Nella finestra "Controlla materiali di consumo", fare click sul tasto [Reimposta] del "Separatore fogli".

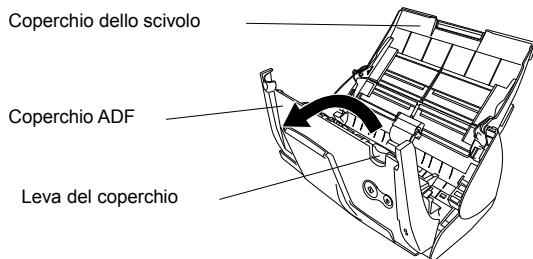


⇒ Il contatore è ripristinato a "0".

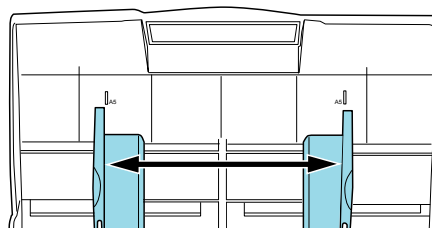
### 6.3. Sostituire il rullo di pescaggio

Sostituire il rullo di pescaggio con la seguente procedura.

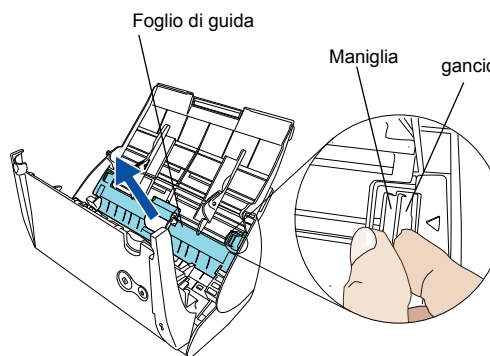
1. Rimuovere qualsiasi documento che si trovi sullo scivolo di alimentazione ADF.
2. Aprire l'ADF mentre sollevate la leva di apertura della copertura



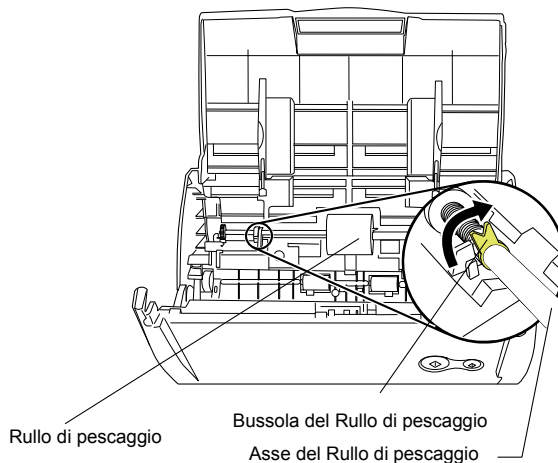
3. Aggiustare le guide laterali alla misura "A5".



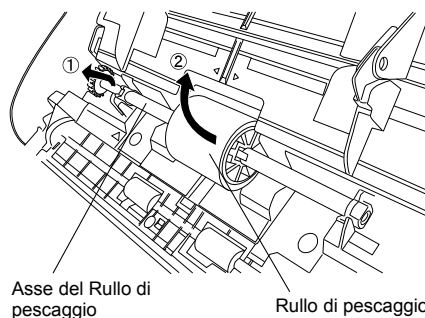
4. Rimuovere il foglio di guida. Afferrare la maniglia sul foglio di guida e rimuoverla.



5. Ruotare la bussola del rullo di pescaggio girando (sinistra) nella direzione della freccia.



6. Rimuovere il rullo di pescaggio con la sua asse. Far scivolare e rialzare la parte sinistra dell'asse del rullo di pescaggio (circa 5mm), rimuoverlo verso la sinistra, e poi alzarlo e rimuoverlo dallo scanner.

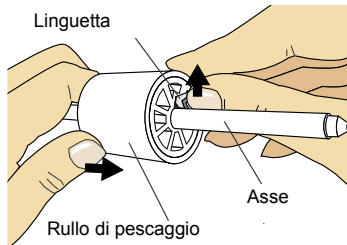




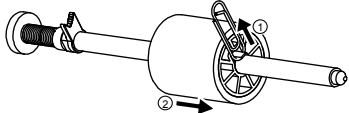


Se la superficie del rullo di pescaggio è sporca di polvere di carta, può accadere un errore di scansione. Rimuovere lo sporco usando un panno asciutto con un pò di Detergente F1.  
\* Non usare acqua, né latte detergente o spray

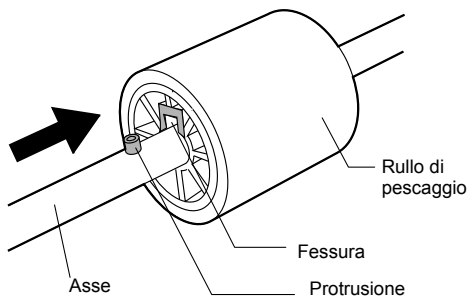
7. Rimuovere il rullo di pescaggio dall'asse.  
Levare l'asse dal rullo di pescaggio tirando su la linguetta.



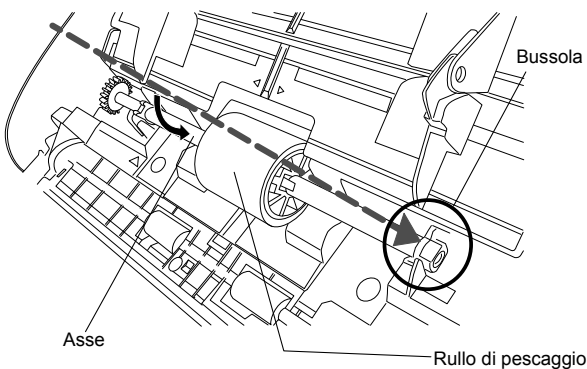
Se si preme su la linguetta del rullo di pescaggio usando le proprie unghie, si corre il rischio di ferirsi o spezzarsi l'unghia. Se si è preoccupati per ciò, premere su la linguetta usando una graffetta.



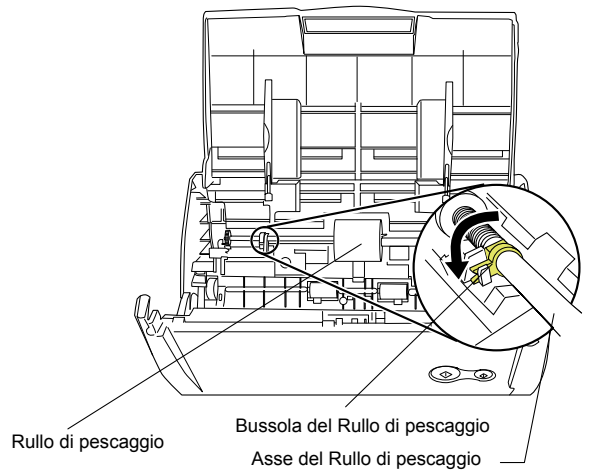
8. Attaccare un rullo di pescaggio all'asse.  
Inserire la nuova asse allineando la protrusione alla fessura sul nuovo rullo di pescaggio.



9. Installare il rullo di pescaggio con la sua asse nella bussola. E impostare l'asse nelle fessure mentre si abbassa.

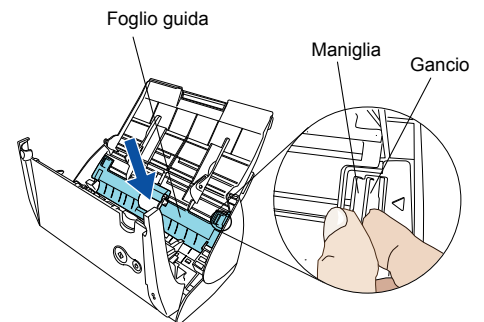


10. Fissare il rullo di pescaggio girando (Sinistra) ruotandolo nella direzione della freccia.



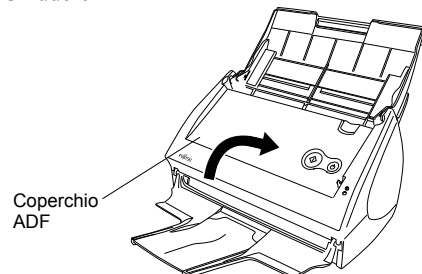
Assicurarsi che il rullo di pescaggio sia attaccato in modo appropriato. Altrimenti, inceppamenti della carta o errori di alimentazione possono accadere.

11. Attaccare il foglio di guida allo scanner.  
Mentre si tiene la maniglia sul foglio di guida, impostare il foglio di guida allo scanner.





⇒ Dovreste sentire il click dell'ADF quando ritorna nella sua posizione originale.


12. Chiudere l'ADF

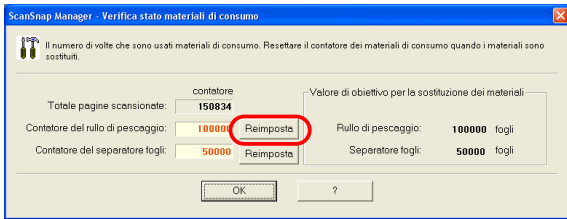


⇒ Dovreste sentire il click dell'ADF quando ritorna nella sua posizione originale.

13. Accendere lo scanner.

⇒ Fare click destro sull'icona "ScanSnap Manager" cambia da  a .

14. Fare click destro sull'icona "ScanSnap Manager"  sulla barra degli strumenti, e selezionare dal menu [Controlla materiali di consumo].
15. Nella finestra "Controlla i materiali di consumo", fare click sul tasto [Reimposta] del Rullo di pescaggio.



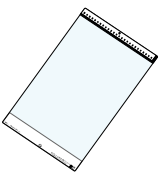
## 6.4. Acquistare il Trasporto Fogli

Se il "Trasporto Fogli" venduto insieme a questo prodotto non può essere usato per la scansione a causa di danneggiamento o consumo e strappi, si può acquistare separatamente.

Come Linee guida, è raccomandato sostituire il Trasporto Fogli ogni 500 scansioni.

Tuttavia cambia a seconda dell'uso. Se il il Trasporto è rovinato sostituirlo.

La descrizione del Trasporto Fogli (venduto anche separatamente) e il numero delle parti di ricambio sono i seguenti:

Descrizioni	Quantità	P/N
ScanSnap il Trasporto Fogli 	5 pezzi	FI-511ES-WW