



## Instructions préliminaires

Nous vous remercions d'avoir choisi le ScanSnap S1500/S1500M (désormais nommé « ScanSnap »). Ce guide contient des instructions que vous devez lire avant d'utiliser le ScanSnap. Veuillez respecter toutes les opérations qui y sont décrites.

Pour en savoir plus sur les fonctionnalités du ScanSnap, les opérations usuelles, l'entretien et le remplacement des consommables, consulter le *Guide d'utilisation* disponible sur le Setup DVD-ROM. Conservez ce guide dans un endroit sûr et accessible afin de pouvoir le consulter à tout moment lorsque vous utilisez le ScanSnap.

Microsoft, Windows, Windows Vista, Excel et Power Point sont des marques déposées ou commerciales de Microsoft Corporation aux États-Unis et/ou dans d'autres pays.

Apple, le logo Apple, Mac, Mac OS, iPhoto et Rosetta sont des marques commerciales d'Apple Inc.

ABBYY™ FineReader™ Engine ©2011 ABBYY. OCR by ABBYY

ABBYY et FineReader sont des marques commerciales d'ABBYY.

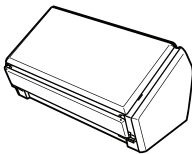
Les autres noms d'entreprises et de produits cités dans ce guide sont des marques déposées ou commerciales de leurs détenteurs respectifs.

Janvier 2012

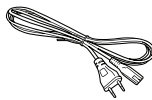
© PFU LIMITED 2008 - 2012

## Vérification des composants

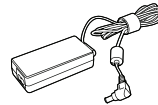
Assurez-vous de la présence dans le paquet de tous les composants listés ci-dessous.



ScanSnap (×1)



Câble c.a. (×1)\*



Adaptateur c.a. (×1)



Câble USB (×1)



Instructions préliminaires (ce guide) (×1)



Consignes de sécurité (×1)



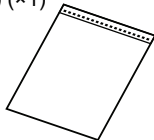
Setup DVD-ROM (installation) (×1)



Adobe® Acrobat® DVD-ROM (×1) (pour S1500)



Adobe® Acrobat® DVD-ROM Set (×1) (pour S1500M)



Transparent (×1)



Rack2-Filer (×1)  
(Uniquement pour S1500 avec Rack2-Filer)

\* Le contenu risque de différer selon le pays d'achat et le modèle du ScanSnap.

Conservez tous les autres accessoires d'emballage qui vous seront fournis.

Veuillez les manipuler avec précaution. Ils serviront pour le stockage et le transport du ScanSnap.






Si un élément venait à manquer ou était endommagé, contactez votre revendeur ou un fournisseur de services agréé par FUJITSU.

## Lisez les Consignes de sécurité

Avant d'utiliser le ScanSnap, assurez-vous de lire et de comprendre les *Consignes de sécurité*.

## Symboles utilisés dans ce guide

Voici la liste des symboles de ce guide.

Symboles	Descriptions
	Cette indication signale à l'utilisateur une opération qui peut être à l'origine de blessures graves voire mortelles si elle n'est pas scrupuleusement respectée.
	Ce symbole informe l'utilisateur d'un point particulièrement important. Lisez attentivement cette information.
	Ce symbole informe l'utilisateur d'un conseil ou d'une astuce particulièrement utile concernant l'utilisation du produit.
	Ce symbole indique que les opérations s'effectuent sur Windows®.
	Ce symbole indique que les opérations s'effectuent sur Mac OS.

## Pour consulter le Guide d'utilisation

Pour pouvoir consulter le Guide d'utilisation, insérez le Setup DVD-ROM dans le lecteur DVD-ROM et effectuez les opérations suivantes.



Cliquez sur le bouton **Guides** dans la boîte de dialogue **ScanSnap Setup** puis sur le bouton **Guide d'utilisation**.

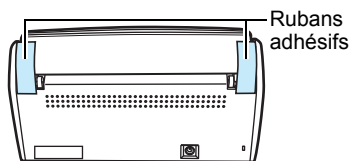


Double-cliquez sur l'icône **Guide d'utilisation** dans la fenêtre **ScanSnap**.

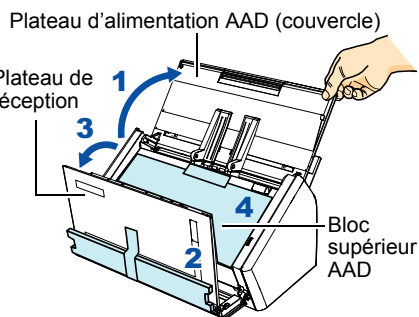
## Retirez l'emballage de sécurité

Suivez la procédure décrite ci-dessous afin de retirer l'emballage de protection avant d'utiliser le ScanSnap.

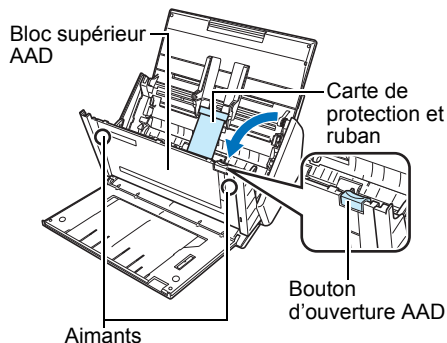
1. Retirez les rubans adhésifs situés à l'arrière du ScanSnap.



2. Soulevez le plateau d'alimentation AAD (couvercle) (1) puis retirez la bande de protection (2) du plateau de réception. Ouvrez le plateau de réception (3) puis retirez la bande de protection du bloc supérieur AAD (4).



3. Poussez le bouton d'ouverture AAD du bloc supérieur AAD et tirez sur le ruban pour retirer la carte de protection.





#### ATTENTION

Si une carte magnétique ou à puce est en contact avec les aimants situés sur le bloc supérieur AAD, l'élément magnétique de la carte risque d'être endommagé.

## Installation du logiciel

Sur Windows® → (page 3)

Sur Mac OS → (page 4)



Tant que le logiciel n'est pas installé, évitez de brancher le ScanSnap sur votre ordinateur.



Lorsque vous exportez les données numérisées avec le ScanSnap vers votre périphérique mobile, téléchargez ScanSnap Connect Application pour mobiles depuis une boutique d'applications (telle que l'App Store).

## Sur Windows®

### ■ Logiciel

Vous pouvez installer les programmes suivants :

- ScanSnap Manager (pilote du Scanneur) ;
- ScanSnap Organizer (application de gestion de fichiers) ;
- CardMinder (application de cartes de visite) ;
- ABBYY FineReader for ScanSnap™ (application OCR).

Pour pouvoir utiliser Evernote for Windows, SugarSync Manager for Windows, Scan to Microsoft SharePoint ou Adobe® Acrobat® X Standard, le logiciel requis doit être également installé.

Pour en savoir plus sur chacun des logiciels, ainsi que sur leur installation, consultez *Installer les logiciels* du Guide d'utilisation.

### ■ Plateforme requise

Systèmes d'exploitation	<ul style="list-style-type: none"> <li>● Windows® 7 (32/64 bits)</li> <li>● Windows Vista® (32/64 bits)</li> <li>● Windows® XP (32 bits)(*1)</li> <li>● Windows® 2000 (*2)</li> </ul>
Unité centrale	Intel® Core™ 2 Duo 2,2 GHz au minimum recommandé (Intel® Pentium® 4 1,8 GHz au minimum)
Mémoire	Windows® 7(32/64 bits) 32 bits : 1 Go au minimum 64 bits : 2 Go au minimum Windows Vista®(32/64 bits) Windows® XP(32 bits) Windows® 2000 512 Mo au minimum (1 Go au minimum recommandé)
Résolution de l'affichage	800 × 600 pixels au minimum
Espace libre du disque dur (*3)	3 350 Mo au minimum (3 800 Mo au minimum est recommandé avec Rack2-File)
Port USB (*4)	USB 2.0/USB 1.1

\*1 : le Service Pack 2 au minimum est requis.

\*2 : le Service Pack 4 au minimum est requis.

\*3 : avec Windows Vista®, si .NET Framework 3.5 SP1 n'est pas installé, un espace disque supplémentaire de 500 Mo maximum est requis pour son installation.

Avec Windows® XP, si .NET Framework 3.5 SP1 n'est pas installé, un espace disque supplémentaire de 530 Mo maximum est requis pour son installation.

Avec Windows® 2000, si .NET Framework 2.0 n'est pas installé, un espace disque supplémentaire de 310 Mo maximum est requis pour son installation.

\*4 : si vous utilisez un port USB 3.0, la vitesse de transfert des données sera égale à celle d'un port USB 2.0



- Si l'unité centrale et la mémoire ne sont pas conformes aux recommandations et si le port USB ou le concentrateur USB est de type USB 1.1, la vitesse de numérisation des documents en sera affectée.
- Si la police de caractère est trop grande, certains écrans pourraient ne pas s'afficher correctement. Dans ce cas, utilisez une police plus petite.
- Selon le gestionnaire de disque de votre système Windows®, l'espace disque utilisé après l'installation peut être différent de celui requis.

## ■ Installation

1. Allumez votre ordinateur et ouvrez une session en tant qu'utilisateur avec les privilèges d'un administrateur.
2. Insérez le Setup DVD-ROM dans le lecteur de DVD-ROM.  
⇒ La boîte de dialogue **ScanSnap Setup** s'ouvre.



Si la boîte de dialogue **ScanSnap Setup** ne s'ouvre pas, double-cliquez sur **ScanSnap.exe** du DVD-ROM depuis **Explorateur Windows**.

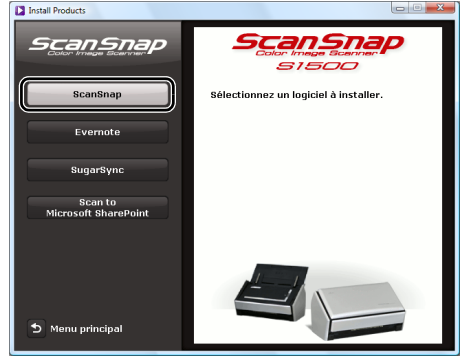
3. Cliquez sur le bouton **Installer les produits**.



⇒ La boîte de dialogue **Install Products** s'ouvre.

4. Cliquez sur le bouton **ScanSnap**.

Suivez les instructions qui s'affichent à l'écran pour poursuivre l'installation.



Si l'installation ne s'est pas correctement terminée, cliquez sur le bouton **Guides** de la boîte de dialogue **ScanSnap Setup** puis sur **Dépannage (installation)** pour consulter la rubrique du même nom.

## Sur Mac

### ■ Logiciel

Vous pouvez installer les applications suivantes :

- ScanSnap Manager (pilote du scanner) ;
- ABBYY FineReader for ScanSnap™ (application OCR) ;
- Cardiris™ for ScanSnap (application de reconnaissance textuelle de cartes de visite).

Pour pouvoir utiliser Evernote for Mac, SugarSync Manager for Mac ou Adobe® Acrobat® 9 Pro, le logiciel requis doit être également installé. Pour en savoir plus sur chacun des logiciels, ainsi que sur leur installation, consultez *Installer les logiciels* du Guide d'utilisation.


### ■ Plateforme requise

<p>Systèmes d'exploitation (*1)</p>	<ul style="list-style-type: none"> <li>● Mac OS X v10.7</li> <li>● Mac OS X v10.6</li> <li>● Mac OS X v10.5</li> <li>● Mac OS X v10.4</li> </ul>
<p>Unité centrale</p>	<p>Intel® Core™ 2 Duo 2,4 GHz au minimum recommandé (Intel® Core™ Duo 1,83 GHz au minimum, Power PC G5 1,6 GHz)</p>

Mémoire	Mac OS X v10.7 2 Go au minimum
	Mac OS X v10.6 1 Go au minimum
	Mac OS X v10.5
	Mac OS X v10.4 512 Mo au minimum (1 Go au minimum recommandé)
Résolution de l'affichage	1 024 × 768 pixels au minimum
Espace libre du disque dur	3 095 Mo au minimum
Port USB (*2)	USB 2.0/USB 1.1

\*1 : nous vous invitons à appliquer les dernières mises à jour de Mac OS.

\*2 : si vous utilisez un port USB 3.0, la vitesse de transfert des données sera égale à celle d'un port USB 2.0.

 Si l'unité centrale et la mémoire de votre ordinateur ne sont pas conformes aux recommandations ou que le port USB ou le concentrateur USB est de type USB 1.1, la vitesse de numérisation des documents en sera affectée.

## ■ Installation

1. Allumez votre ordinateur et ouvrez une session en tant qu'utilisateur avec les privilèges d'un administrateur.
2. Insérez le Setup DVD-ROM dans le lecteur de DVD-ROM.  
⇒ La fenêtre **ScanSnap** s'ouvre.
3. Double-cliquez sur l'icône **ScanSnap**.  
Suivez les instructions qui s'affichent à l'écran pour poursuivre l'installation.



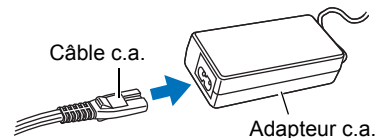
## Connexion du ScanSnap

- Un seul ScanSnap à la fois peut être branché sur l'ordinateur.
- Utilisez uniquement le câble fourni avec le ScanSnap.

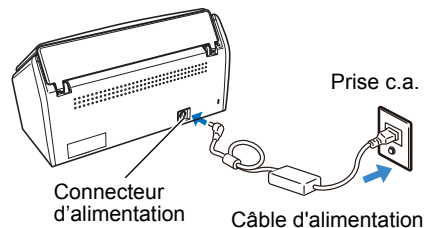


Évitez d'utiliser un adaptateur c.a. autre que celui fourni avec le ScanSnap. Vous risqueriez d'endommager le matériel.  
Fabricant : SANKEN ELECTRIC CO.,LTD.  
Numéro du modèle : SED80N2-24.0

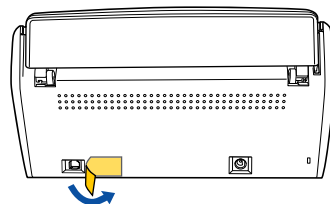
1. Branchez le câble c.a. sur l'adaptateur c.a. (montage appelé « câble d'alimentation »).



2. Branchez le câble d'alimentation sur la prise d'alimentation du ScanSnap et sur la prise c.a.

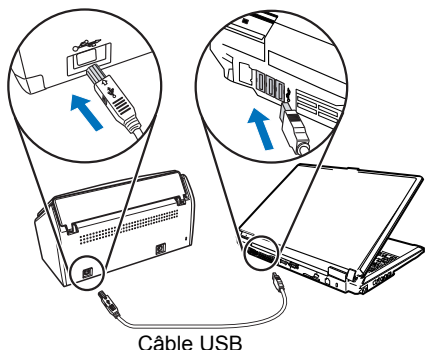


3. Retirez la vignette du connecteur USB de ScanSnap.

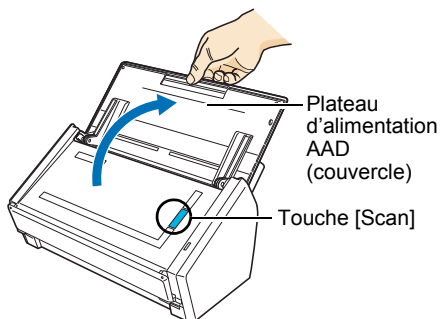


- 4.** Branchez le câble USB sur le connecteur USB du ScanSnap et sur celui de l'ordinateur.

- !**
- Si vous branchez le ScanSnap sur un concentrateur USB, assurez-vous de le brancher sur un concentrateur connecté au port USB de votre ordinateur. Veuillez utiliser un concentrateur alimenté par USB (avec un adaptateur c.a.).
  - Si le port USB ou le concentrateur est en USB 1.1, la vitesse de numérisation sera lente.
  - Connectez le câble USB avec le sigle USB face à vous.



- 5.** Soulevez le plateau d'alimentation AAD (couverture) du ScanSnap.



⇒ Le ScanSnap est allumé et la touche [Scan] scintille en bleu.

- !** Bien que le dessous du ScanSnap risque de chauffer lorsqu'il est en cours d'utilisation, cela n'affecte pas les opérations du ScanSnap ou ne provoque pas de blessures. Attention de ne pas le faire tomber lorsque vous le déplacez.

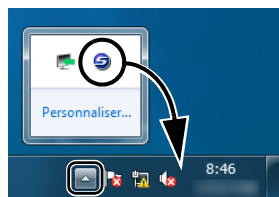
- 6.** Assurez-vous de la présence de l'icône de ScanSnap Manager.

### Windows

⇒ L'icône de ScanSnap Manager s'affiche dans la barre des tâches.



- ✓** Avec Windows® 7, l'icône de ScanSnap Manager s'affiche dans un menu qui s'ouvre en cliquant sur [ ] dans la barre des tâches. Pour un affichage permanent de l'icône de ScanSnap Manager dans la barre des tâches, glissez-déposez l'icône sur la barre des tâches.



### Mac OS

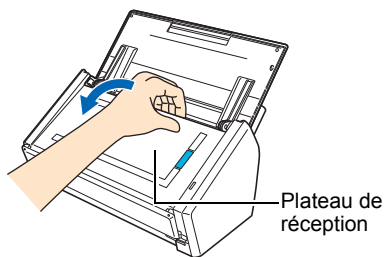
⇒ L'icône de ScanSnap Manager est affichée sur le Dock.



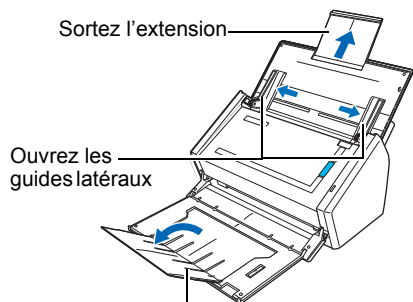
## Test de numérisation

Pour en savoir plus sur les documents acceptés par le ScanSnap et la méthode de chargement, consultez la section *Présentation du ScanSnap* du Guide d'utilisation.

- 1.** Chargez un document dans le ScanSnap.
1. Ramenez le plateau de réception qui couvre le bloc supérieur AAD vers vous.

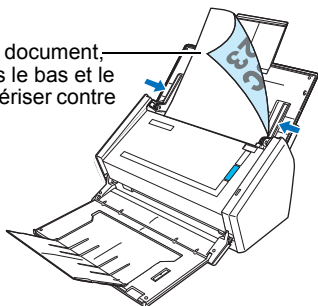


2. Chargez un document sur le plateau comme indiqué.

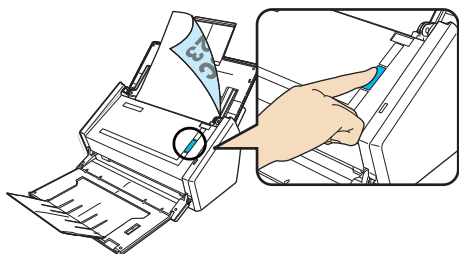


3. Chargez le document test sur le plateau d'alimentation AAD (couverture) et ajustez les guides latéraux à la taille du document.

Chargez le document, le haut vers le bas et le côté à numériser contre le plateau.



2. Appuyez sur la touche [Scan] du ScanSnap.



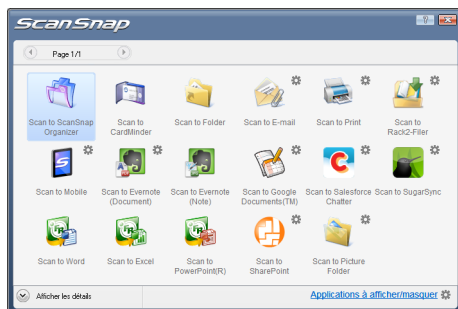
⇒ La numérisation démarre. Le Quick Menu s'affiche lorsque la numérisation est terminée.



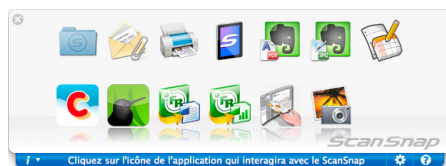
Si la numérisation ne démarre pas, consultez la section *Dépannage* de l'aide de ScanSnap Manager.

3. Dans le Quick Menu, cliquez sur l'icône correspondante à l'opération que vous souhaitez réaliser avec ScanSnap Manager.

**Windows**



**Mac OS**



⇒ L'application sélectionnée démarre.

Assurez-vous que ScanSnap Manager est lié avec l'application sélectionnée dans le Quick Menu.

---

## Pour nous contacter

- Adobe® Acrobat®  
Pour tout renseignement concernant Adobe Acrobat, veuillez consulter la page Web suivante :  
<http://www.adobe.com/support/>
- ABBYY FineReader for ScanSnap™  
Pour tout renseignement concernant ABBYY FineReader for ScanSnap™, veuillez consulter la liste des contacts en procédant de la manière suivante :

### Windows

Depuis le menu **Démarrer**, sélectionnez **Tous les programmes** → **ABBYY FineReader for ScanSnap(TM) 4.1** → **Guide de l'utilisateur** → **Support technique** → **Bureaux d'ABBYY**.

### Mac OS

Depuis la fenêtre Finder, sélectionnez **Applications** → **ABBYY FineReader for ScanSnap** → **Préférences de FineReader for ScanSnap** → **Aide** → **Aide de FineReader for ScanSnap** → **Bureaux d'ABBYY**.

- Cardiris™ for ScanSnap  
Pour tout renseignement concernant Cardiris™ for ScanSnap, veuillez consulter la page Web suivante :  
<http://www.irislink.com/support>
- Evernote  
Pour tout renseignement concernant Evernote, veuillez consulter la page Web suivante :  
<http://www.evernote.com/about/contact/support/>
- Google Documents™  
Pour tout renseignement concernant Google Documents™, veuillez consulter l'aide ou le forum dédié en cliquant sur le lien Aide dans Google Documents™.
- Salesforce  
Contactez votre administrateur système Salesforce.
- SugarSync  
Pour tout renseignement concernant SugarSync, veuillez consulter la page Web suivante :  
<https://sugarsync.custhelp.com/>

Pour tout autre renseignement, veuillez consulter la liste des bureaux de FUJITSU qui se trouve à la dernière page du fascicule Consignes de sécurité.