



## Руководство по началу работы

Благодарим за приобретение ScanSnap S1300i (теперь и в дальнейшем будет называться как "ScanSnap"). В данном руководстве описывается подготовка необходимая для использования ScanSnap. Следуйте процедурам подготовки, описанным в данном руководстве.

Для получения подробной информации о свойствах и функциях, основных операциях, ежедневным уходом и замене расходных материалов ScanSnap, смотрите Руководство по эксплуатации (PDF), которое предоставляется в установочном диске Setup DVD-ROM. Храните данное руководство в безопасном месте так, чтобы им можно было воспользоваться в любое время при использовании ScanSnap.

Экраны продукта Microsoft переизданы при помощи разрешения от корпорации Microsoft Corporation. Microsoft, Windows, Windows Vista, Excel и SharePoint являются зарегистрированными товарными знаками или товарными знаками компании Microsoft Corporation в США и / или других странах.

Apple, логотип Apple, Mac, Mac OS, OS X, iPhoto и App Store являются товарными знаками компании Apple Inc.

ABBYY™ FineReader™ Engine © ABBYY. OCR by ABBYY

ABBYY и FineReader являются товарными знаками компании ABBYY Software, Ltd., которая может быть зарегистрирована в некоторых юрисдикциях.

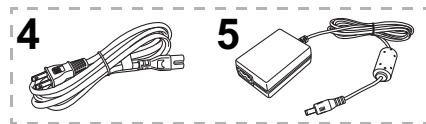
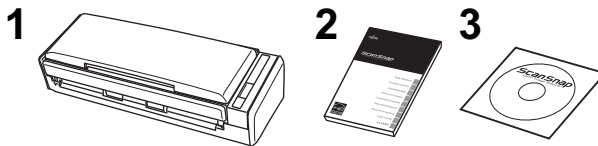
Другие имена компаний и имена продуктов являются зарегистрированными товарными знаками или товарными знаками соответствующих компаний.

Сентябрь 2014

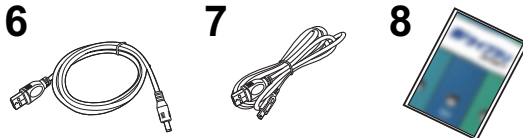
© PFU LIMITED 2012-2014

## Проверка компонентов

Удостоверьтесь что в упаковку включены все компоненты приведенные ниже.



Кабель питания



1. ScanSnap (× 1)
2. Меры предосторожности (× 1)
3. Установочный диск Setup DVD-ROM (× 1)
4. Кабель переменного тока (× 1)(\*1)
5. Адаптер переменного тока (× 1)
6. Кабель питания шины USB (× 1)
7. Кабель USB (USB 2.0 поддерживается) (× 1)
8. Rack2-Filer Smart с Magic Desktop (× 1)  
(Специально для ScanSnap S1300i Deluxe)(\*2)

\*1: Содержание может отличаться в зависимости от страны и приобретенной модели ScanSnap.

\*2: Связано с FI-S1300A-D.

Если предоставляется любая другая упаковка, ее также необходимо сохранить. Осторожно обращайтесь с компонентами.

Коробка и упаковочные материалы требуются для хранения и транспортировки ScanSnap. Не уничтожайте их.

Если какой-либо компонент поврежден или не предоставлен, обратитесь к дилеру сканеров FUJITSU или в уполномоченный центр обслуживания сканеров FUJITSU.

## Прочитайте Меры предосторожности

Перед использованием ScanSnap полностью прочитайте и подробно рассмотрите информацию, изложенную в документе "Меры предосторожности".

## Символы, используемые в данном руководстве

В данном руководстве используются следующие символы.

Символ	Описание
	Данный указатель предупреждает пользователей о тех операциях, которые в случае нестрого соблюдения инструкций, могут привести к опасности для безопасности персонала или повреждению продукта.
	Данный символ указывает на операции с использованием Windows®.
	Данный символ указывает на операции с использованием Mac OS.

## Ссылка на "Руководство по эксплуатации"

Для просмотра "Руководство по эксплуатации" вставьте установочный диск Setup DVD-ROM в дисковод DVD-ROM и следуйте процедуре ниже.



Нажмите кнопку [Документы] в диалоговом окне [ScanSnap Setup], а затем кнопку [Руководство по эксплуатации].



Дважды нажмите кнопку мыши по значку [Руководство по эксплуатации] в окне [ScanSnap].

## Установка программного обеспечения

Установка Windows® (→ [страница 2](#))

Установка Mac OS (→ [страница 4](#))

### ВНИМАНИЕ

- Не подсоединяйте ScanSnap к используемому компьютеру перед установкой программного обеспечения.
- Если нет драйвера DVD-ROM, пожалуйста, посетите следующую веб-страницу:  
<http://scansnap.fujitsu.com/g-support/ru/>

### СОВЕТ

При экспорте данных, сканированных при помощи ScanSnap в используемое мобильное устройство, загрузите ScanSnap Connect Application для мобильного устройства из хранилища приложений, таких как App Store или Google Play.

## Установка Windows®

### ■ Программное обеспечение

Можно установить следующее программное обеспечение.

- ScanSnap Manager (Драйвер сканера)
- ScanSnap Organizer (Приложение управления файлами)
- CardMinder (Приложение управления визитными карточками)
- ABBYY FineReader for ScanSnap™ (Приложение Оптического распознавание символов (OCR))

Установите другое программное обеспечение, прилагаемый в комплекте со ScanSnap, если необходимо.

Для получения подробной информации о каждом программном обеспечении и процедуре их установки, смотрите "Установка программного обеспечения" в Руководстве по эксплуатации.

## ■ Системные требования

Операционная система	Windows® 8.1 (32-бита / 64-бита) (*1) Windows® 8 (32-бита / 64-бита) (*1) Windows® 7 (32-бита / 64-бита) Windows Vista™ (32-бита / 64-бита) (*2) Windows® XP (32-бита) (*3)
ЦПУ	Intel® Core™ 2 Duo 2,2 ГГц или выше (Рекомендуется: Intel® Core™ i5 2,5 ГГц или выше)
Память	32-бита: 1 ГБ или больше (Рекомендуется: 4 ГБ или больше) 64-бита: 2 ГБ или больше (Рекомендуется: 4 ГБ или больше)
Разрешение экрана (*4)	Windows® 8.1 / Windows® 8: 1024 × 768 пиксель или выше Windows® 7 / Windows Vista™ / Windows® XP: 800 × 600 пиксель или выше
Пространство жесткого диска (*5)	2850 МБ или больше свободного пространства жесткого диска (1 ГБ или более требуется для ScanSnap S1300i Deluxe. Для получения подробной информации, смотрите Rack2-Filer Smart с Magic Desktop.)
Порт USB	USB3.0 (*6) / USB2.0 / USB1.1

\*1: Программное обеспечение, прилагаемое в комплекте со ScanSnap, работает как приложение рабочего стола.

\*2: Требуется Service Pack 2 или поздняя версия.

\*3: Требуется Service Pack 3 или поздняя версия.

\*4: Когда размер шрифта является большим, некоторые экраны могут быть отображены не правильно. В подобном случае, используйте шрифт меньшего размера.

\*5: Для Windows® 8.1, Windows® 8, Windows Vista™ или Windows® XP, если Microsoft® .NET Framework 3.5 SP1 не установлен, то для него требуется максимум 500 МБ дополнительного свободного пространства жесткого диска.

\*6: При использовании порта USB 3.0, данные передаются с той же скоростью как при USB 2.0.

## ВНИМАНИЕ

- Если системные требования, изложенные выше не удовлетворены, ScanSnap может не работать.
- Скорость сканирования замедлится в следующих случаях:
  - ЦПУ или память не отвечает требованиям спецификаций
  - Версия порта USB или USB-концентратора является 1.1
- Фактическое повышение в использованном дисковом пространстве после установки и требуемое дисковое пространство для установки могут отличаться друг от друга в зависимости от управления системным диском Windows®.

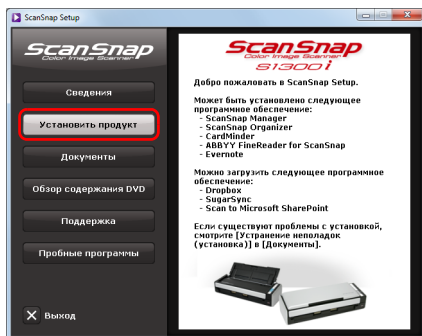
## ■ Установка

1. Включите компьютер и войдите в систему, как пользователь с привилегиями Администратора.
2. Вставьте установочный диск Setup DVD-ROM в дисковод DVD-ROM.  
⇒ Отобразится диалоговое окно [ScanSnap Setup].

## СОВЕТ

Если диалоговое окно [ScanSnap Setup] не отобразится, дважды нажмите кнопку мыши по значению "ScanSnap.exe" в DVD-ROM, используя Проводник Windows.

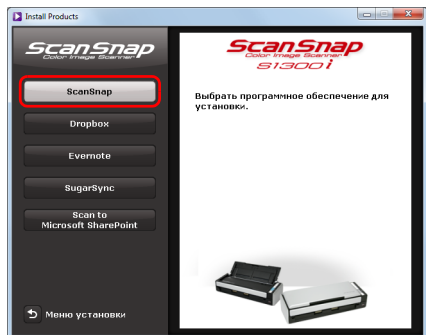
3. Нажмите кнопку [Установить продукт].



⇒ Отобразится диалоговое окно [Install Products].

#### 4. Нажмите кнопку [ScanSnap].

Следуйте инструкциям на экране для продолжения установки.



Если установка завершена безуспешно, нажмите кнопку [Документы] в диалоговом окне [ScanSnap Setup], а затем кнопку [Устранение неполадок (установка)], и смотрите Устранение неполадок (установка).

## Установка в Mac OS

### ■ Программное обеспечение

Можно установить следующее программное обеспечение.

- ScanSnap Manager (Драйвер сканера)
- CardMinder (Приложение управления визитными карточками)
- ABBYY FineReader for ScanSnap™ (Приложение Оптического распознавание символов (OCR))

Установите другое программное обеспечение, прилагаемый в комплекте со ScanSnap, если необходимо.

Для получения подробной информации о каждом программном обеспечении и процедуре их установки, смотрите "Установка программного обеспечения" в Руководстве по эксплуатации.

### ■ Системные требования

Операционная система (*1)	OS X v10.9 OS X v10.8 (Рекомендуется: 10.8.1 или поздняя версия) Mac OS X v10.7 (Рекомендуется: 10.7.4 или поздняя версия) Mac OS X v10.6 (Рекомендуется: 10.6.8 или поздняя версия)
ЦПУ	Intel® Core™2 Duo 2,4 ГГц или выше (Рекомендуется: Intel® Core™ i5 2,5 ГГц или выше)
Память	2 ГБ или больше (Рекомендуется: 4 ГБ или больше)
Разрешение экрана	1024 × 768 пиксель или выше
Пространство жесткого диска	2230 МБ или больше свободного пространства жесткого диска
Порт USB	USB3.0 (*2) / USB2.0 / USB1.1

\*1: Рекомендуется применить последние обновления к Mac OS.

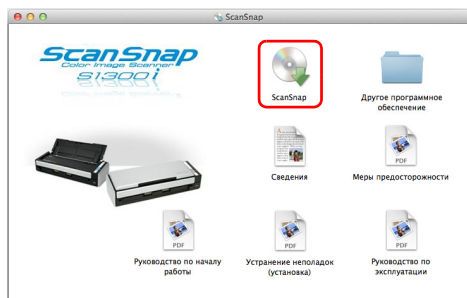
\*2: При использовании порта USB 3.0, данные передаются с той же скоростью как при USB 2.0.

### ВНИМАНИЕ

- Если системные требования изложенные выше не удовлетворены, ScanSnap может не работать.
- Скорость сканирования замедлится в следующих случаях:
  - ЦПУ или память не отвечает требованиям спецификаций
  - Версия порта USB или USB-концентратора является 1.1

## ■ Установка

1. Включите компьютер и войдите в систему, как пользователь с привилегиями Администратора.
2. Вставьте установочный диск Setup DVD-ROM в дисковод DVD-ROM.  
⇒ Отобразится окно [ScanSnap].
3. Дважды нажмите кнопку мыши по значку [ScanSnap].  
Следуйте инструкциям на экране для продолжения установки.



## Соединение ScanSnap

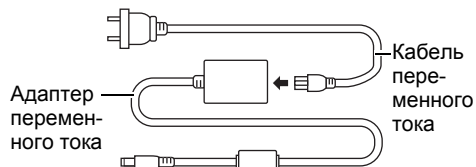
### ВНИМАНИЕ

- Только один ScanSnap может быть использован компьютером за один раз.
- Используйте кабеля прилагаемые в комплекте со ScanSnap.

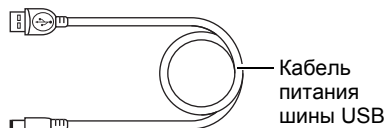


Для предотвращения повреждения ScanSnap, используйте адаптер переменного тока, прилагаемые в комплекте со ScanSnap.  
Производитель: LEI  
Номер модели: NU13-1072166-I3

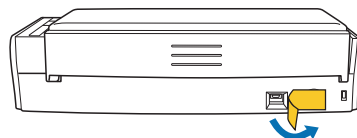
1. Выберите кабель питания в зависимости от места использования ScanSnap.
  - Для использования ScanSnap на зафиксированном месте:  
Используйте кабель питания для соединения к розетке переменного тока. Для получения подробной информации о соединении, смотрите "Использование кабеля питания" (страница 6) в Шаге 3.



- Для использования ScanSnap извне с ноутбуком, или в месте, где по близости нет розетки переменного тока.  
Используйте кабель питания шины USB для соединения к компьютеру. Для получения подробной информации о соединении, смотрите "Использование кабеля питания шины USB" (страница 6) в Шаге 3.



2. Удалите ленту пломбу, закрывающий разъем USB и разъем питания ScanSnap.



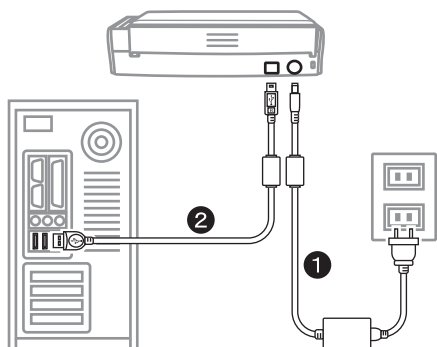
### 3. Соедините кабеля к ScanSnap.

#### ВНИМАНИЕ

- Для включения питания ScanSnap, требуется соединить кабель USB и другие кабели питания (кабель питания или кабель питания шины USB).
- При использовании USB-концентратора, обязательно соедините ScanSnap к USB-концентратору, который подсоединен к порту USB, используемого компьютера. Используйте концентратор, подпитываемый адаптером переменного тока.
- Если порт USB или USB-концентратор являются версией 1.1, скорость сканирования понизится.
- Соедините кабель USB со знаком USB вверх.

#### ● Использование кабеля питания

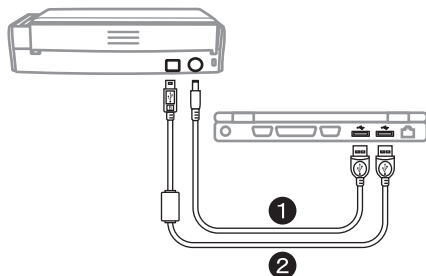
1. Соедините кабель питания **1** к разъему питания ScanSnap, и подсоедините к розетке переменного тока.
2. Соедините кабель USB **2** к разъему USB на ScanSnap и порту USB используемого компьютера.



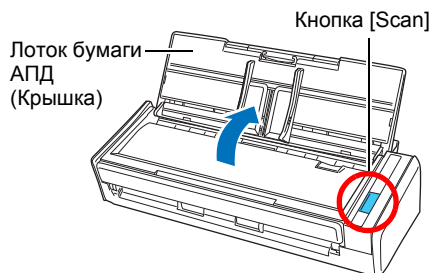
#### ● Использование кабеля питания шины USB

1. Соедините кабель питания шины USB **1** к разъему питания на ScanSnap и порту USB используемого компьютера.

2. Соедините кабель USB **2** к разъему USB на ScanSnap и порту USB используемого компьютера.



4. Откройте лоток бумаги АПД (Крышка) на ScanSnap.




⇒ ScanSnap подключен к питанию и кнопка [Scan] светится синим.

#### ВНИМАНИЕ

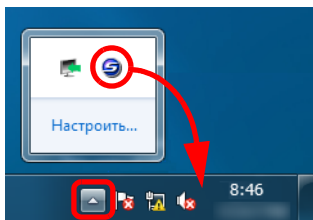
- Нижняя часть ScanSnap может нагреться, когда ScanSnap используется, но это не влияет на работу ScanSnap или приносит физического вреда. Будьте осторожны не уроните ScanSnap, когда его переносите.
- Когда ScanSnap включен и оставлен без пользования на 4 часа, данное выключится автоматически. Для включения ScanSnap еще раз, выполните одну из следующих операций:
  - Нажмите кнопку [Scan]
  - Закройте лоток бумаги АПД (Крышка) и откройте еще разВремя до выключения питания может быть изменено. Для получения подробной информации, смотрите Руководство по эксплуатации.

## 5. Проверьте значок ScanSnap Manager.



### Windows

⇒ Значок ScanSnap Manager (S) (S) для соединения кабеля питания шины USB) отобразится в меню, которое появляется при нажатии  в панели задач.

Чтобы значок ScanSnap Manager (S) (S) для соединения питания шины USB) всегда отображался в панели задач, перетащите значок и внесите его в панель задач.



### ВНИМАНИЕ


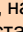
Если значок ScanSnap Manager является , нажмите правой клавишей мыши по  и выберите [Чтобы установить связь] для просмотра "Устранение неполадок".

### MacOS

⇒ Значок ScanSnap Manager (S) (S) для связи соединения питания шины USB) отобразится в Dock.



### ВНИМАНИЕ

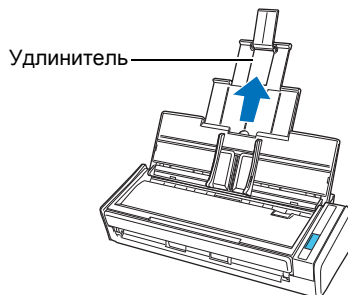
Если значок ScanSnap Manager является , при удержании клавиши [ctrl] вниз, нажмите  а затем выберите [Чтобы установить связь] из меню для просмотра "Устранение неполадок".

## Пробное сканирование

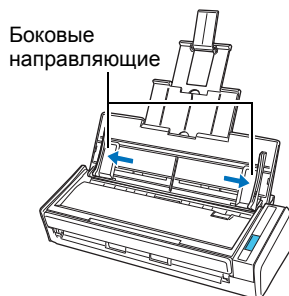
Для получения подробной информации о документах, которые могут быть сканированы при помощи ScanSnap, и как загрузить документы, смотрите "Краткий обзор ScanSnap" в Руководстве по эксплуатации.

### 1. Загрузите документ в ScanSnap.

1. Вытяните удлинитель.



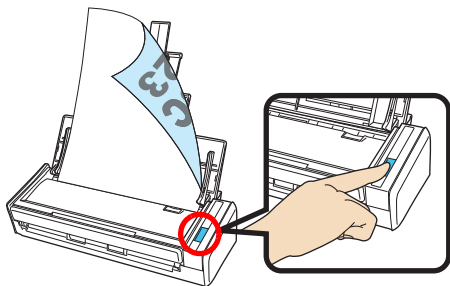
2. Откройте боковые направляющие.



3. Загрузите документ в лоток бумаги АПД (Крышка), и выровняйте боковые направляющие к размеру документа.



## 2. Нажмите кнопку [Scan] на ScanSnap.



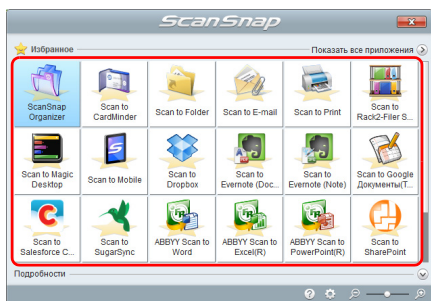
⇒ Сканирование начнется. Отобразится Быстрое Меню когда сканирование завершено.

### ВНИМАНИЕ

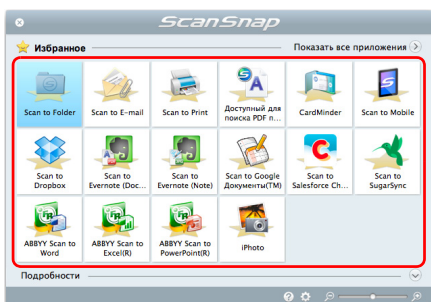
Если сканирование не запускается, смотрите "Устранение неполадок" в Справке ScanSnap Manager.

## 3. В Быстром Меню, нажмите значок приложения для связи со ScanSnap Manager.

### Windows



### Mac OS



⇒ Выбранное приложение будет запущено.

Подтвердите, что ScanSnap Manager связан с приложением, которое было выбрано в Быстром Меню.

## Контакты для справок

### ● ABBYY FineReader for ScanSnap™

#### Windows

Из меню [Пуск] выберите [Все программы] → [ABBYY FineReader for ScanSnap(TM) 5.0] → [Руководство пользователя] → [Техническая поддержка].

#### Mac OS

Из бокового меню в Finder, выберите [Программы] → [ABBYY FineReader for ScanSnap] → [ABBYY FineReader for ScanSnap] → [Справка] → [Справка ABBYY FineReader for ScanSnap] → [Техническая поддержка].

### ● Evernote

По вопросам относительно Evernote, смотрите следующую веб-страницу: <http://www.evernote.com/about/contact/support/>

### ● Google Документы™

По вопросам относительно Google Документы™, смотрите Справку Документов или форум Справки нажав на ссылку Справки в Google Документы™.

### ● Salesforce

Обратитесь к администратору системы Salesforce.

### ● SugarSync

По вопросам относительно SugarSync, смотрите следующую веб-страницу: <https://support.sugarsync.com/>

### ● Dropbox

По вопросам относительно Dropbox, смотрите следующую веб-страницу: <http://www.dropbox.com/contact>



- ScanSnap

По вопросам относительно ScanSnap, смотрите следующую веб-страницу:

<http://scansnap.fujitsu.com/g-support/ru/>

Если решение по возникшей проблеме не найдено в веб-страницах выше, смотрите контактную информацию офиса Fujitsu в следующей веб-странице:

<http://imagescanner.fujitsu.com/warranty.html>

---

## **Контакты по приобретению расходных материалов и материалов для чистки**

<http://scansnap.fujitsu.com/>

### Примечание

- Копирование содержания данного руководства в целом или частично, а также копирование приложений сканера запрещено по закону о защите авторских прав.
- Содержание данного руководства может изменяться без предварительного уведомления.