

ScanSnap

S1300i



入门指南

感谢您购买彩色图像扫描仪 ScanSnap S1300i（以后简称“ScanSnap”）。本指南描述了使用 ScanSnap 时需要做的准备工作。请按照本指南描述的步骤进行准备。

有关 ScanSnap 的功能和特征、基本操作以及耗材更换等信息，请参阅 Setup DVD-ROM 内的简易操作指南（HTML）。请将本指南放到一安全的地方以便在使用 ScanSnap 期间可随时参阅。

Microsoft 产品截屏经 Microsoft Corporation 许可转载。

Microsoft、Windows、Windows Vista、Excel、PowerPoint、Outlook、SharePoint、Windows Live、Internet Explorer 及 OneDrive 为 Microsoft Corporation 在美国和 / 或其他国家地区的注册商标或商标。

Apple、App Store、Apple 徽标、Mac、Mac OS、OS X、iPad、iPhone、iPhoto、iPod touch 及 iTunes 为 Apple Inc. 的商标。

ABBYY™ FineReader™ Engine © ABBYY. OCR by ABBYY

ABBYY 和 FineReader 为 ABBYY Software, Ltd.（注册于部分司法管辖区）的商标。

其他公司名称和产品名称均为各自公司的注册商标或商标。

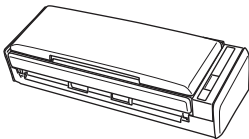
2016 年 3 月

© PFU LIMITED 2014-2016

检查捆包内容

请确认捆包内含有以下示意图中的所有项目。

1



2

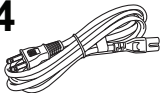


3

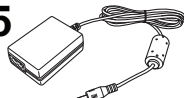


1. ScanSnap (×1)
2. 安全注意事项 (×1)
3. Setup DVD-ROM (×1)
4. 交流电缆 (×1) (*1)
5. 交流适配器 (×1)
6. USB 总线电源电缆 (×1)
7. USB 电缆 (支持 USB2.0) (×1)

4



5



电源电缆

6



7



*1: 根据国家和购买的 ScanSnap 机型的不同，捆包的内容可能会有所不同。

如果还有其它部件，也请务必将其保管好。请小心管理这些部品。

因为保管以及运输扫描仪时会用到包装盒和捆包材料，所以请不要把它们扔掉。

如果有物品遗失或损坏，请联系您的富士通扫描仪经销商或经授权的富士通扫描仪服务供应商。

请阅读本安全注意事项

使用 ScanSnap 之前，请确保仔细阅读并理解“安全注意事项”。

本指南中所使用的符号

本指南使用以下符号。

符号	说明
 小心	该标志警告使用者所必须严格遵守的操作，否则可能会危害人身安全或导致设备损坏。
	该符号说明在 Windows® 上使用时的操作。
	该符号说明在 Mac OS 上使用时的操作。

参阅“简易操作指南”时

要参阅“简易操作指南”，请将 Setup DVD-ROM 插入 DVD 光盘驱动器，之后按以下步骤操作。



单击 [ScanSnap Setup] 对话框中的 [指南] 按钮，之后单击 [简易操作指南] 按钮。



双击 [ScanSnap] 窗口的 [简易操作指南] 图标。

安装软件

在 Windows® 安装 (→ 第 2 页)

在 Mac OS 安装 (→ 第 3 页)

注意

- 请注意在安装软件之前不要将 ScanSnap 连接到电脑上。
- 如果您没有 DVD-ROM 驱动器，请参阅以下网页：
<http://scansnap.fujitsu.com/g-support/zh/>

提示

若将 ScanSnap 扫描而成的数据导出到移动设备，请先由应用程序存储区、比如 App Store、Google Play 或 Amazon Appstore。

在 Windows® 安装

■ 软件

用户能安装以下软件。

- ScanSnap Manager (扫描仪驱动程序)
- ScanSnap Organizer (文件管理应用程序)
- CardMinder (名片管理应用程序)
- ABBYY FineReader for ScanSnap™ (OCR 应用程序)

根据需要安装与 ScanSnap 同捆的其他软件。

■ 系统要求

关于最新的系统要求信息，请浏览 ScanSnap 支持网站：

<http://scansnap.fujitsu.com/g-support/zh/>

操作系统	Windows® 10 (32 位/64 位) (*1) Windows® 8.1 (32 位/64 位) (*2) Windows® 8 (32 位/64 位) (*2) Windows® 7 (32 位/64 位) Windows Vista® (32 位/64 位) (*3) Windows® XP (32 位) (*4)
CPU	Intel® Core™ i5 2.5 GHz 或更高
内存	4 GB 以上
显示分辨率 (*5)	Windows® 10/Windows® 8.1/ Windows® 8: 1024×768 像素以上 Windows® 7/Windows Vista®/ Windows® XP: 800×600 像素以上
硬盘空间 (*6) (*7)	推荐有 2330 MB 以上的可用硬盘空间
USB 端口	USB3.0 (*8) /USB2.0/USB1.1

*1: ScanSnap 的同捆软件以桌面模式运行。

*2: ScanSnap 的同捆软件为桌面应用程序。

*3: 需要 Service Pack 2 或更新版本。

*4: 需要 Service Pack 3 或更新版本。

*5: 若字体大小过大，则一部分屏幕可能不会正常显示。

如果出现这种状况，请使用小一些的字

*6: 对于 Windows® 7、Windows Vista® 或 Windows® XP，在安装以下软件程序时，可能也同时安装了 .NET Framework 4 或其就地升级版本 (最多需要 2 GB 的可用磁盘空间)：

- ScanSnap Manager
- ScanSnap Organizer

安装 .NET Framework 后，应用 Windows 更新中的更新。

*7: 对 Windows® 10、Windows® 8.1、Windows® 8、Windows Vista® 和 Windows® XP，如果尚未安装 Microsoft® .NET Framework 3.5 SP1，则还另外需要有最多 500MB 的可用硬盘空间。

*8: 使用 USB 3.0 端口时, 其数据传输速度与使用 USB 2.0 时一样。

注意

- 如果没有满足以上系统要求, 则 ScanSnap 可能不会正常运作。
- 在以下情况下, 扫描速度将变慢:
 - CPU 或内存没有满足要求的条件
 - USB 端口或 USB 集线器的版本为 USB1.1
- 根据所用的 Windows® 系统桌面管理的不同, 需要用于安装的磁盘空间和安装后实际增加的已用磁盘空间的数值可能会有所不同。

■ 安装

注意

要通过 Internet 安装最新软件, 必须连接 Internet。

提示

安装完成后, 可能会显示弹出气球, 告知下载服务器上最新更新可用。详情请参阅 ScanSnap Online Update 帮助。

1. 打开电脑后以具有管理员权限的用户身份登录。
2. 将 Setup DVD-ROM 插入 DVD 光盘驱动器。
⇒ 即显示 [ScanSnap Setup] 对话框。

提示

如果没有显示 [ScanSnap Setup] 对话框, 请通过 Windows 资源管理器双击 DVD 光盘内的“ScanSnap.exe”。

3. 单击 [安装产品] 按钮。



⇒ 即显示 [Install Products] 对话框。

4. 单击 [ScanSnap] 按钮。

请按照屏幕上的指示进行安装。



如果安装没有成功, 请单击 [ScanSnap Setup] 对话框的 [指南] 按钮, 之后单击 [简易操作指南] 按钮, 以参阅简易操作指南。

在 Mac OS 安装

■ 软件

用户能安装以下软件。

- ScanSnap Manager (扫描仪驱动程序)
- ScanSnap Organizer (文件管理应用程序)
- CardMinder (名片管理应用程序)
- ABBYY FineReader for ScanSnap™ (OCR 应用程序)

根据需要安装与 ScanSnap 同捆的其他软件。

■ 系统要求

关于最新的系统要求信息, 请浏览 ScanSnap 支持网站:

<http://scansnap.fujitsu.com/g-support/zh/>

操作系统 (*1)	OS X v10.11 OS X v10.10 OS X v10.9 (推荐: 10.9.5 以上) OS X v10.8 (推荐: 10.8.5 以上) Mac OS X v10.7 (推荐: 10.7.5 以上) Mac OS X v10.6 (推荐: 10.6.8) (*2)
CPU	Intel® Core™ i5 2.5 GHz 或更高
内存	4 GB 以上
显示分辨率	1024 × 768 像素以上
硬盘空间	推荐有 2035 MB 以上的可用硬盘空间
USB 端口	USB3.0 (*3) / USB2.0/USB1.1

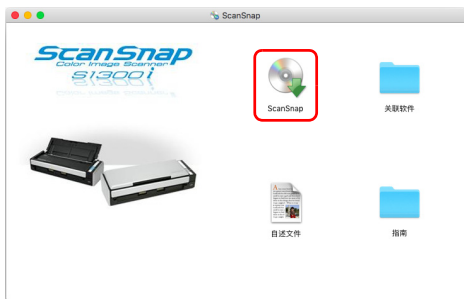
- *1: 建议对 Mac OS 适用最新更新。
- *2: 不支持 ScanSnap Organizer 和 Google 云端硬盘™。
- *3: 使用 USB 3.0 端口时，其数据传输速度与使用 USB 2.0 时一样。

注意

- 如果没有满足以上系统要求，则 ScanSnap 可能不会正常运作。
- 在以下情况下，扫描速度将变慢：
 - CPU 或内存没有满足要求的条件
 - USB 端口或 USB 集线器的版本为 USB1.1

■ 安装

1. 打开电脑后以具有管理员权限的用户身份登录。
2. 将 Setup DVD-ROM 插入 DVD 光盘驱动器。
⇒ 即显示 [ScanSnap] 窗口。
3. 双击 [ScanSnap] 图标。
请按照屏幕上的指示进行安装。



连接 ScanSnap

注意

- 在电脑上一次只能使用一台 ScanSnap。
- 请仅使用 ScanSnap 配备的电源电缆。



小心

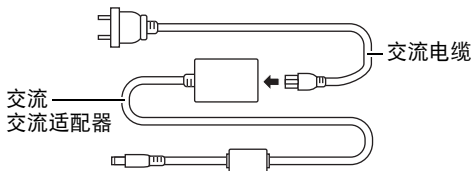
为避免 ScanSnap 受到损伤，请只使用 ScanSnap 同捆的交流适配器。

制造商：LEI

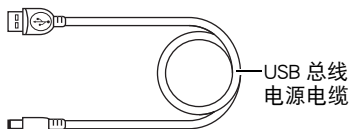
型号：NU13-1072166-13

1. 根据想要在哪里使用 ScanSnap 来选择电源电缆类型。

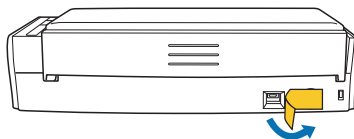
- 若在固定场所使用 ScanSnap：
 - 用电源电缆连接交流插座。
 - 有关连接的详情，请参阅步骤 3. 的“使用电源电缆时”（第 4 页）



- 若要携带笔记本电脑外出，或在附近没有交流电插座的地方使用 ScanSnap：
 - 通过 USB 总线电源电缆连接到电脑。
 - 有关连接的详情，请参阅步骤 3. 的“使用 USB 总线电源电缆时”（第 5 页）



2. 揭掉 ScanSnap 上 USB 接口和电源接口上的封条。



3. 将电缆连接到 ScanSnap。

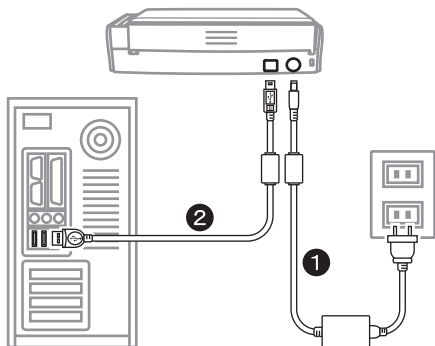
注意

- 要接通 ScanSnap 的电源，必须连接 USB 电缆和电源电缆（电源电缆或 USB 总线电源电缆）。
- 如果连接的是 USB 集线器，请确认将 ScanSnap 连接到与您电脑的 USB 端口连接好的集线器。请使用配有交流适配器的充电的集线器。
- 如果 USB 端口或 USB 集线器的版本为 1.1，则扫描的速度将会降低。
- 连接 USB 电缆时使其标签的面朝上。

● 使用电源电缆时

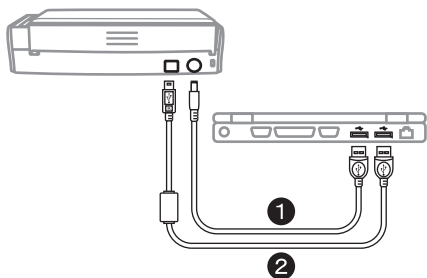
1. 将电源电缆 ① 连接到 ScanSnap 的电源接口和交流电源插座。

- 将 USB 电缆②连接到 ScanSnap 上的 USB 接口以及电脑的 USB 端口上。

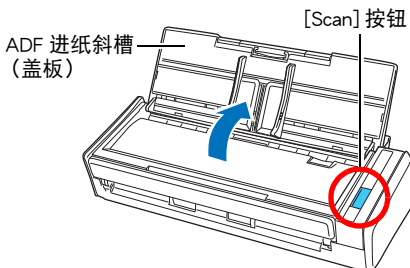


● 使用 USB 总线电源电缆时

- 将 USB 总线电源电缆①连接到 ScanSnap 上的电源接口以及电脑的 USB 端口上。
- 将 USB 电缆②连接到 ScanSnap 上的 USB 接口以及电脑的 USB 端口上。



4. 打开 ScanSnap 的 ADF 进纸斜槽（盖板）。




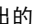
⇒ ScanSnap 启动，[Scan] 按钮点亮为蓝色。

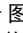
注意

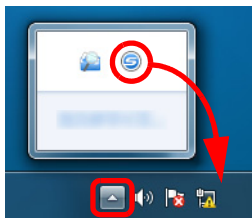
- ScanSnap 的底部可能会在使用期间变热，但这不会影响 ScanSnap 的操作性能，也不会危害您的身体。搬运时请注意不要让它掉落。
- 接通电源的 ScanSnap 闲置 4 小时后，将自动关闭电源。如要再次打开 ScanSnap，请执行以下任一操作：
 - 按下 [Scan] 按钮
 - 先关闭 ADF 进纸斜槽（盖板）再将其打开
 可更改自动关闭前的闲置时间。详情请参阅简易操作指南。

5. 检查 ScanSnap Manager 的图标。

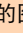
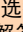
Windows

⇒ ScanSnap Manager 图标  显示在单击任务栏上的  时显示出的菜单上。


要让 ScanSnap Manager 图标  总是显示在任务栏上，请将图标拖放到任务栏。



注意

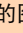

如果 ScanSnap Manager 的图标显示为 ，则右击  以便由菜单上选择 [要建立连接]，即可参阅“疑难解答”。

Mac OS

⇒ ScanSnap Manager 图标  显示在 Dock 上。



注意

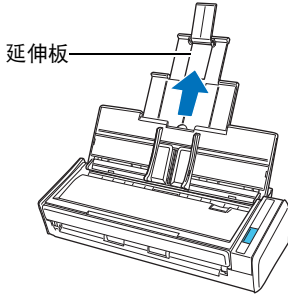
如果 ScanSnap Manager 的图标显示为 ，则一边按下 [control] 键，一边单击  以便由菜单上选择 [要建立连接]，即可参阅“疑难解答”。

扫描测试

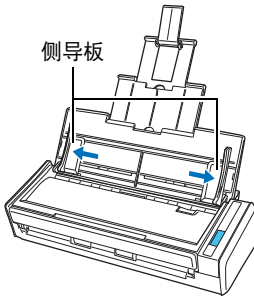
有关能够通过 ScanSnap 来扫描的文档的详情，以及如何放置文档，请参阅简易操作指南中的“ScanSnap 概要”。

1. 将文档放入 ScanSnap。

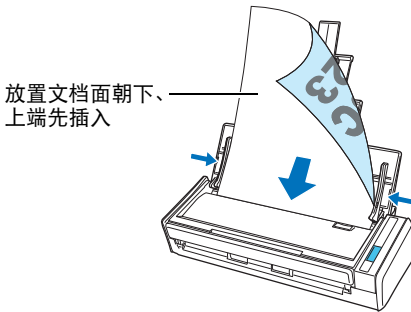
1. 拉出延伸板。



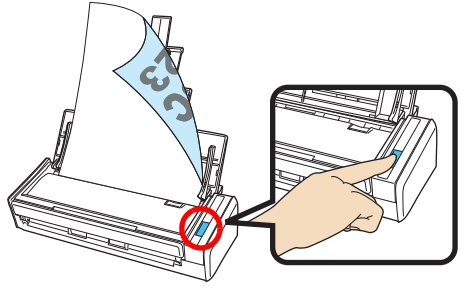
2. 滑动推开侧导板。



3. 将文档放到 ADF 进纸斜槽（盖板），并将侧导板调节到与文档同宽。



2. 按下 ScanSnap 的 [Scan] 按钮。



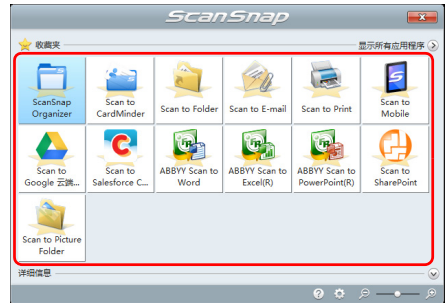
⇒ 扫描随即开始。扫描结束时显示快速菜单。

注意

如果扫描没有开始，请参阅 ScanSnap Manager 帮助中的“疑难解答”。

3. 在快速菜单上单击要与 ScanSnap Manager 连接的应用程序的图标。

Windows



MacOS




⇒ 所选的应用程序随即启动。

请确认从快速菜单中所选的应用程序已经与 ScanSnap Manager 连接。

信息查询

● ABBYY FineReader for ScanSnap™

Windows

- Windows® 10
从 [开始] 菜单选择 [所有应用] → [ABBYY FineReader for ScanSnap(TM) 5.0] → [用户指南] → [技术支持]。
- Windows® 8.1
单击开始屏幕左下方的 ，然后选择所有屏幕中 [ABBYY FineReader for ScanSnap(TM) 5.0] 下的 [用户指南] → [技术支持]。
- Windows® 8
右击开始屏幕，然后选择应用栏的 [所有应用] → [ABBYY FineReader for ScanSnap(TM) 5.0] 下的 [用户指南] → [技术支持]。
- Windows® 7/Windows Vista®/
Windows® XP
选择 [开始] 菜单 → [所有应用程序] → [ABBYY FineReader for ScanSnap(TM) 5.0] → [用户指南]。

Mac OS

从 Finder 边栏选择 [应用程序] → [ABBYY FineReader for ScanSnap] → [ABBYY FineReader for ScanSnap] → [帮助] → [FineReader for ScanSnap Help] → [技术支持]。

● Evernote

有关 Evernote 的信息咨询，请参阅以下网页：
<http://www.evernote.com/about/contact/support/>

● Google 云端硬盘™

请参阅单击 Google 云端硬盘的帮助中心或 Google 产品论坛。
要打开帮助中心或产品论坛，选择 Google 云端硬盘的 [帮助]。

● Salesforce

请联系您的 Salesforce 的系统管理员。

● Dropbox

有关 Dropbox 的信息咨询，请参阅以下网页：
<http://www.dropbox.com/contact>

● ScanSnap

有关 ScanSnap 的信息咨询，请参阅以下网页：

<http://scansnap.fujitsu.com/g-support/zh/>

如果在以上网页找不到您遇到的问题的对策，请在以下网页上查找您所在地的富士通办事处的联系信息。

<http://imagescanner.fujitsu.com/warranty.html>

耗材 / 可选配件的供应商

<http://scansnap.fujitsu.com/>

注意事项

- 根据版权法，禁止复制本指南的全部或部分内
容，包括扫描仪应用程序。
- 本指南的内容如有变动，恕不另行通知。