



# Instructions préliminaires

Nous vous remercions d'avoir choisi le ScanSnap S1300i (désormais nommé « ScanSnap »). Ce guide contient des instructions que vous devez lire avant d'utiliser le ScanSnap. Veuillez respecter toutes les opérations qui y sont décrites.

Pour en savoir plus sur les fonctionnalités du ScanSnap, les opérations usuelles, l'entretien et le remplacement des consommables, consulter le Guide d'opérations usuelles (HTML) disponible sur le Setup DVD-ROM. Conservez ce guide dans un endroit sûr et accessible afin de pouvoir le consulter à tout moment lorsque vous utilisez le ScanSnap.

Les écrans des produits Microsoft sont reproduits avec l'autorisation de Microsoft Corporation.

Microsoft, Windows, Windows Vista, Excel, PowerPoint, Outlook, SharePoint, Windows Live, Internet Explorer et OneDrive sont des marques déposées ou commerciales de Microsoft Corporation aux États-Unis et/ou dans d'autres pays.

Apple, App Store, le logo Apple, Mac, Mac OS, OS X, iPad, iPhone, iPhoto, iPod Touch et iTunes sont des marques de commerce d'Apple Inc.

ABBYY™ FineReader™ Engine © ABBYY. OCR by ABBYY

ABBYY et FineReader sont des marques commerciales d'ABBYY Software, Ltd. qui peuvent être enregistrées dans certaines juridictions.

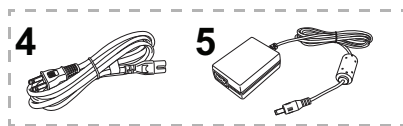
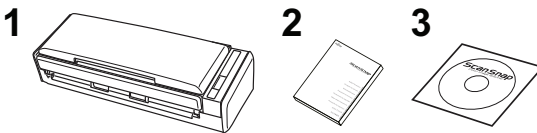
Les autres noms d'entreprises et de produits cités dans ce guide sont des marques déposées ou commerciales de leurs détenteurs respectifs.

Mars 2016

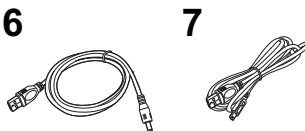
© PFU LIMITED 2014-2016

## Vérification des composants

Assurez-vous de la présence dans le paquet de tous les composants listés ci-dessous.



Câble d'alimentation



1. ScanSnap (× 1)
2. Instructions préliminaires (× 1)
3. Setup DVD-ROM (× 1)
4. Câble c.a. (× 1)(\*1)
5. Adaptateur c.a. (× 1)
6. Câble d'alimentation bus USB (× 1)
7. Câble USB (Compatible USB 2.0) (× 1)

\*1: Le contenu risque de différer selon le pays d'achat et le modèle du ScanSnap.

Conservez tous les autres accessoires d'emballage qui vous seront fournis. Veuillez les manipuler avec précaution.

La boîte et les accessoires d'emballage seront nécessaires pour entreposer et transporter le ScanSnap. Ne vous en débarrassez pas.




Si un élément venait à manquer ou était défectueux, contactez votre distributeur ou un technicien agréé par FUJITSU.

## Lisez les consignes de sécurité

Avant d'utiliser le ScanSnap, assurez-vous de lire et de comprendre les Consignes de sécurité.

## Symboles utilisés dans ce guide

Voici la liste des symboles de ce guide.

Symboles	Descriptions
	Cette indication signale à l'utilisateur une opération qui peut être à l'origine de blessures graves voire mortelles si elle n'est pas scrupuleusement respectée.
	Ce symbole indique que les opérations s'effectuent sur Windows®.
	Ce symbole indique que les opérations s'effectuent sur Mac OS.

## Pour consulter le Guide d'opérations usuelles

Pour pouvoir consulter le Guide d'opérations usuelles, insérez le Setup DVD-ROM dans le lecteur DVD-ROM et effectuez les opérations suivantes.



Cliquez sur le bouton **Guides** dans la boîte de dialogue **ScanSnap Setup** puis sur le bouton **Guide d'opérations usuelles**.



Double-cliquez sur l'icône du **Guide d'opérations usuelles** dans la fenêtre **ScanSnap**.

## Installation du logiciel

Sur Windows® (→ [page 2](#))

Sur Mac OS (→ [page 4](#))

### IMPORTANT

- Tant que le logiciel n'est pas installé, évitez de brancher le ScanSnap sur votre ordinateur.
- Si vous n'avez pas de lecteur DVD-ROM, merci de visiter la page web suivante : <http://scansnap.fujitsu.com/g-support/fr/>

### CONSEIL

Lorsque vous exportez les données numérisées avec le ScanSnap vers votre périphérique mobile, téléchargez ScanSnap Connect Application pour mobiles depuis une boutique d'applications (telle que l'App Store, Google Play ou Amazon Appstore).

## Sur Windows®

### ■ Logiciel

Vous pouvez installer les applications suivantes.

- ScanSnap Manager (pilote du scanner)
- ScanSnap Organizer (application de gestion de fichiers)
- CardMinder (application de gestion de cartes de visite)
- ABBYY FineReader for ScanSnap™ (application OCR)

Si nécessaire, installez d'autres logiciels fournis avec le ScanSnap.

## ■ Plateforme requise

Pour obtenir les dernières informations, consultez le Site d'assistance de ScanSnap :

<http://scansnap.fujitsu.com/g-support/fr/>

Systèmes d'exploitation	Windows® 10 (32 bits/64 bits) (*1) Windows® 8.1 (32 bits/64 bits) (*2) Windows® 8 (32 bits/64 bits) (*2) Windows® 7 (32 bits/64 bits) Windows Vista® (32 bits/64 bits) (*3) Windows® XP (32 bits) (*4)
Processeur	Intel® Core™ i5 2,5 GHz au minimum
Mémoire	4 Go au minimum
Résolution de l'affichage (*5)	Windows® 10/Windows® 8.1/ Windows® 8 : 1024 × 768 pixels au minimum Windows® 7/Windows Vista®/ Windows® XP : 800 × 600 pixels au minimum
Espace libre du disque dur (*6) (*7)	2330 Mo au minimum
Port USB	USB3.0(*8)/USB2.0/USB1.1

\*1: le logiciel fourni avec le ScanSnap fonctionne en mode bureau.

\*2: le logiciel fourni avec le ScanSnap fonctionne comme une application bureau.

\*3: le Service Pack 2 au minimum est requis.

\*4: le Service Pack 3 au minimum est requis.

\*5: si la police de caractère est trop grande, certains écrans risquent de ne pas s'afficher correctement.

Dans ce cas, utilisez une police plus petite.

\*6: avec Windows® 7, Windows Vista® ou Windows® XP, lorsque les programmes suivants sont installés, .NET Framework 4 ou une mise à jour sur place pour .NET Framework 4 (nécessitant 2 Go d'espace libre au maximum) doit être installé :

- ScanSnap Manager
- ScanSnap Organizer

Après avoir installé .NET Framework, appliquez les mises à jour dans Windows Update.

\*7: avec Windows® 10, Windows® 8.1, Windows® 8, Windows Vista® et Windows® XP, si Microsoft® .NET Framework 3.5 SP1 n'est pas installé, un espace disque supplémentaire de 500 Mo maximum est requis pour son installation.

\*8: si vous utilisez un port USB 3.0, la vitesse de transfert des données sera égale à celle d'un port USB 2.0.

### IMPORTANT

- Si votre configuration ne correspond pas à celle indiquée ci-dessus, le ScanSnap pourrait ne pas fonctionner.
- La numérisation sera plus lente dans les cas suivants :
  - le processeur ou la mémoire ne sont pas conformes aux recommandations
  - la version du port USB ou du hub USB est de type USB 1.1
- Selon le gestionnaire de disque de votre système Windows® l'espace disque utilisé après l'installation peut être différent de celui requis.

## ■ Installation

### IMPORTANT

Vous devez disposer d'une connexion à internet pour installer la dernière version du logiciel via internet.

### CONSEIL

Une fois l'installation terminée, une bulle informative vous indiquant les dernières mises à jour disponibles peut s'afficher. Pour en savoir plus, consultez l'Aide de ScanSnap Online Update.

**1.** Allumez votre ordinateur et ouvrez une session en tant qu'utilisateur avec des privilèges d'administrateur.

**2.** Insérez le Setup DVD-ROM dans le lecteur DVD-ROM.

⇒ La boîte de dialogue **ScanSnap Setup** s'affiche.

### CONSEIL

Si la boîte de dialogue **ScanSnap Setup** ne s'ouvre pas, double-cliquez sur **ScanSnap.exe** du DVD-ROM depuis Explorateur Windows.

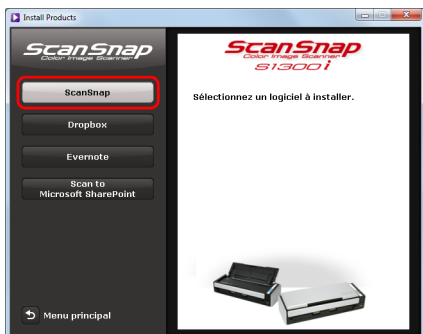
### 3. Cliquez sur le bouton **Installer les produits**.



⇒ La boîte de dialogue **Install Products** s'ouvre.

### 4. Cliquez sur le bouton **ScanSnap**.

Suivez les instructions qui s'affichent à l'écran pour poursuivre l'installation.



Si l'installation ne s'est pas correctement terminée, cliquez sur le bouton **Guides** de la boîte de dialogue **ScanSnap Setup** puis sur **Guide d'opérations usuelles** pour consulter la rubrique du même nom.

## Sur Mac OS

### ■ Logiciel

Vous pouvez installer les applications suivantes.

- ScanSnap Manager (pilote du scanner)
- ScanSnap Organizer (application de gestion de fichiers)
- CardMinder (application de gestion de cartes de visite)
- ABBYY FineReader for ScanSnap™ (application OCR)

Si nécessaire, installez d'autres logiciels fournis avec le ScanSnap.

### ■ Plateforme requise

Pour obtenir les dernières informations, consultez le Site d'assistance de ScanSnap :

<http://scansnap.fujitsu.com/g-support/fr/>

Systèmes d'exploitation (*1)	OS X v10.11 OS X v10.10 OS X v10.9 (recommandé : 10.9.5 au minimum) OS X v10.8 (recommandé : 10.8.5 au minimum) Mac OS X v10.7 (recommandé : 10.7.5 au minimum) Mac OS X v10.6 (recommandé : 10.6.8 au minimum)(*2)
Processeur	Intel® Core™ i5 2,5 GHz au minimum
Mémoire	4 Go au minimum
Résolution de l'affichage	1024 × 768 pixels au minimum
Espace libre du disque dur	2035 Mo au minimum
Port USB	USB3.0(*3)/USB2.0/USB1.1

\*1: nous vous invitons à appliquer les dernières mises à jour de Mac OS.

\*2: ScanSnap Organizer et Google Drive™ ne sont pas compatibles.

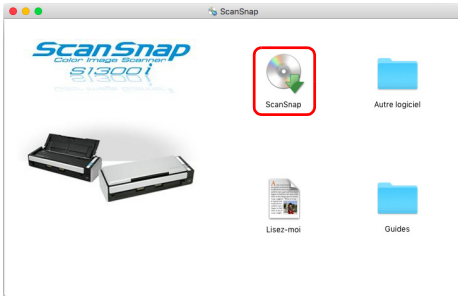
\*3: si vous utilisez un port USB 3.0, la vitesse de transfert des données sera égale à celle d'un port USB 2.0.

## IMPORTANT

- Si votre configuration ne correspond pas à celle indiquée ci-dessus, le ScanSnap pourrait ne pas fonctionner.
- La numérisation sera plus lente dans les cas suivants :
  - le processeur ou la mémoire ne sont pas conformes aux recommandations
  - la version du port USB ou du hub USB est de type USB 1.1

## ■ Installation

1. Allumez votre ordinateur et ouvrez une session en tant qu'utilisateur avec des privilèges d'administrateur.
2. Insérez le Setup DVD-ROM dans le lecteur DVD-ROM.  
⇒ La fenêtre **ScanSnap** s'ouvre.
3. Double-cliquez sur l'icône **ScanSnap**.  
Suivez les instructions qui s'affichent à l'écran pour poursuivre l'installation.



## Connexion du ScanSnap

### IMPORTANT

- Un seul ScanSnap à la fois peut être branché sur l'ordinateur.
- Utilisez uniquement le câble fourni avec le ScanSnap.

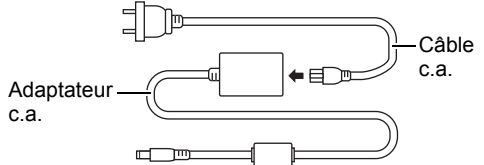


Évitez d'utiliser un adaptateur c.a. autre que celui fourni avec le ScanSnap. Vous risqueriez d'endommager le matériel.

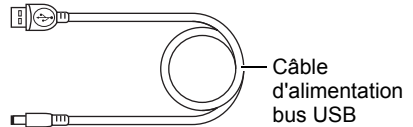
Fabricant : LEI

Numéro du modèle : NU13-1072166-I3

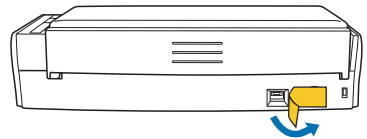
1. Sélectionnez le câble d'alimentation selon la source d'alimentation que vous souhaitez utiliser pour le ScanSnap.
  - Utilisation du ScanSnap dans un lieu fixe : branchez le câble d'alimentation sur une prise de courant.  
Pour en savoir plus, veuillez consulter "[Avec le câble d'alimentation](#)" (page 6) à l'étape 3.



- Utilisation du ScanSnap dans un lieu éloigné avec un ordinateur portable ou dans un lieu où aucune prise c.a. n'est disponible : Utilisez le câble d'alimentation bus USB pour fournir de l'alimentation électrique depuis votre ordinateur portable.  
Pour en savoir plus, veuillez consulter "[Avec le câble d'alimentation bus USB](#)" (page 6) à l'étape 3.



2. Retirez la vignette du connecteur USB et du connecteur d'alimentation du ScanSnap.



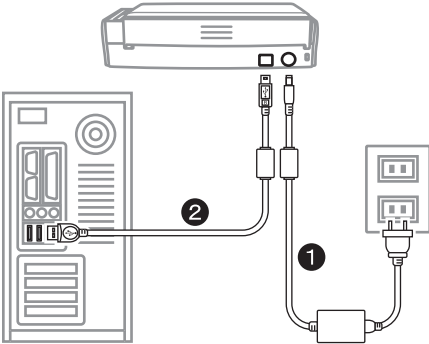
3. Branchez les câbles sur le ScanSnap.

### IMPORTANT

- Pour mettre le ScanSnap sous tension, le câble USB et l'un des câbles (d'alimentation ou d'alimentation bus USB) doivent être branchés.
- Si vous branchez le ScanSnap sur un concentrateur USB, assurez-vous de le brancher sur un concentrateur connecté au port USB de votre ordinateur. Veuillez utiliser un concentrateur alimenté par un adaptateur c.a.
- Si le port USB ou le concentrateur est en USB 1.1, la vitesse de numérisation sera lente.
- Connectez le câble USB avec le sigle USB face à vous.

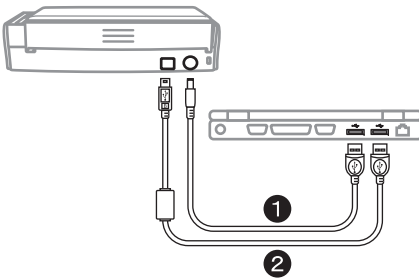
● Avec le câble d'alimentation

1. Branchez le câble d'alimentation ① sur le connecteur d'alimentation du ScanSnap et sur la prise c.a.
2. Branchez le câble USB ② sur le connecteur USB du ScanSnap et sur le port USB de votre ordinateur.

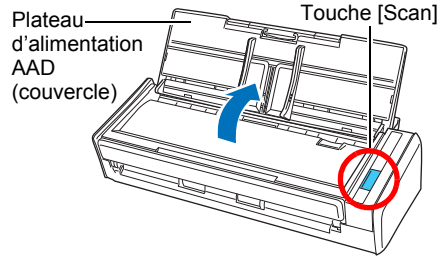


● Avec le câble d'alimentation bus USB

1. Branchez le câble d'alimentation bus USB ① sur le connecteur d'alimentation du ScanSnap et sur le port USB de votre ordinateur.
2. Branchez le câble USB ② sur le connecteur USB du ScanSnap et sur le port USB de votre ordinateur.



4. Soulevez le plateau d'alimentation AAD (couverture) du ScanSnap.



⇒ Le ScanSnap est allumé et la touche [Scan] scintille en bleu.

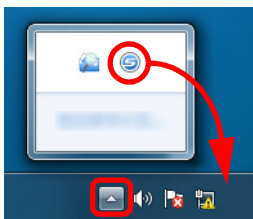
**IMPORTANT**

- Bien que le dessous du ScanSnap risque de chauffer lorsqu'il est en cours d'utilisation, cela n'affecte pas les opérations du ScanSnap ou ne provoque pas de blessures. Attention de ne pas le faire tomber lorsque vous le déplacez.
- Si le ScanSnap est mis sous tension et qu'il reste allumé pendant 4 heures sans être utilisé, il s'éteindra automatiquement. Pour l'allumer à nouveau, utilisez une des méthodes suivantes :
  - Appuyez sur la touche [Scan]
  - Fermez le plateau d'alimentation AAD (couverture) puis ouvrez-le à nouveau
 Ce laps de temps peut être changé. Pour en savoir plus veuillez consulter le Guide d'opérations usuelles.

## 5. Assurez-vous de la présence de l'icône de ScanSnap Manager.

### Windows

- ⇒ L'icône de ScanSnap Manager s'affiche dans le menu qui apparaît lorsque vous cliquez sur la barre des tâches.
- Pour avoir l'icône de ScanSnap Manager toujours affichée à l'écran, glissez et déposez-la dans la barre des tâches.



### IMPORTANT

Si l'icône de ScanSnap Manager n'est pas affichée, appuyez sur le bouton droit de la souris sur l'icône et cliquez sur **Pour établir la connexion** pour consulter "Dépannage".

### MacOS

- ⇒ L'icône de ScanSnap Manager s'affiche sur le Dock.



### IMPORTANT

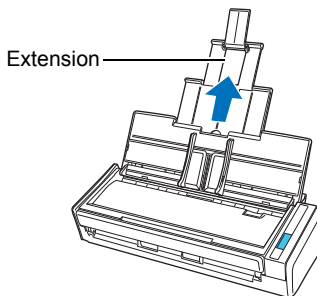
Si l'icône de ScanSnap Manager n'est pas affichée, pendant que vous appuyez sur la touche [control], cliquez sur l'icône puis sélectionnez **Pour établir la connexion** depuis le menu pour consulter "Dépannage".

## Test de numérisation

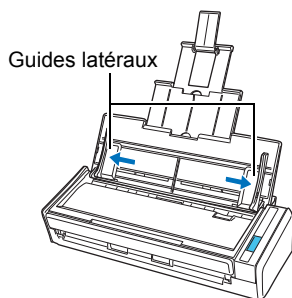
Pour en savoir plus sur les documents acceptés par le ScanSnap et la méthode de chargement, consultez la section Présentation du ScanSnap du Guide d'opérations usuelles.

### 1. Chargez un document dans le ScanSnap.

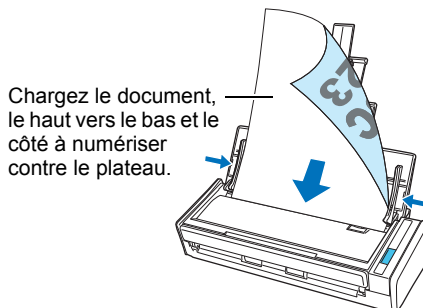
1. Libérez l'extension.



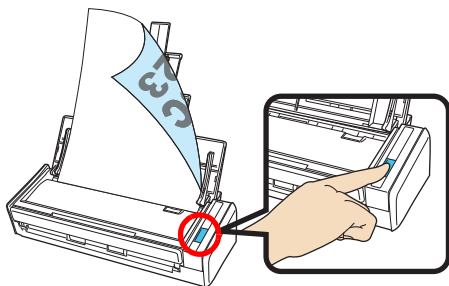
2. Ouvrez les guides latéraux en les faisant glisser vers l'extérieur.



3. Chargez un document sur le plateau d'alimentation AAD (couvercle) puis ramenez les guides latéraux contre le bord du document.



- Appuyez sur la touche [Scan] du ScanSnap.



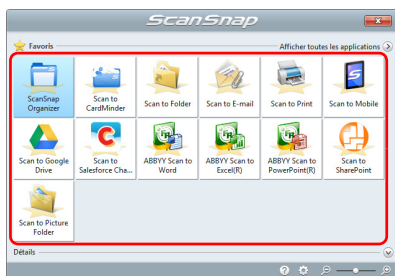
⇒ La numérisation démarre. Le Quick Menu s'affiche lorsque la numérisation est terminée.

### IMPORTANT

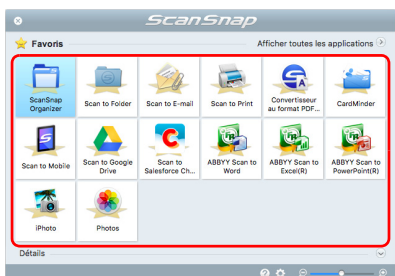
Si la numérisation ne démarre pas, consultez la section Dépannage de l'aide de ScanSnap Manager.

- Dans le Quick Menu, cliquez sur l'icône correspondante à l'opération que vous souhaitez lier à ScanSnap Manager.

### Windows



### Mac OS



⇒ L'application sélectionnée démarre.


Assurez-vous que ScanSnap Manager est lié avec l'application sélectionnée dans le Quick Menu.

## Pour nous contacter

- ABBYY FineReader for ScanSnap™

### Windows

- Windows® 10  
Sélectionnez le menu **Démarrer** → **Toutes les applications** → **ABBYY FineReader for ScanSnap (TM) 5.0** → **Guide d'utilisation** → **Assistance technique**.
- Windows® 8.1

Cliquez sur  sur le côté inférieur gauche de l'écran Accueil et sélectionnez **Guide d'utilisation** sous **ABBYY FineReader for ScanSnap (TM) 5.0** à l'écran Toutes les applications → **Assistance technique**.

- Windows® 8  
Faites un clic droit sur l'écran Accueil et sélectionnez **Toutes les applications** → **Guide d'utilisation** sous **ABBYY FineReader for ScanSnap (TM) 5.0** → **Assistance technique**.

- Windows® 7/Windows Vista®/Windows® XP

Sélectionnez le menu **Démarrer** → **Tous les programmes** → **ABBYY FineReader for ScanSnap (TM) 5.0** → **Assistance technique**.

### Mac OS

Depuis barre latérale du Finder, sélectionnez **Applications** → **ABBYY FineReader for ScanSnap** → **ABBYY FineReader for ScanSnap** → **Aide** → **Aide d'ABBYY FineReader for ScanSnap** → **Support technique**.

- Evernote

Pour tout renseignement concernant Evernote, veuillez consulter la page Web suivante :  
<http://www.evernote.com/about/contact/support/>

- Google Drive™

Consultez le centre d'aide de Google Drive ou les forums des produits Google. Pour les ouvrir, sélectionnez [Aide] dans Google Drive.



- **Salesforce**  
Contactez votre administrateur système Salesforce.
- **Dropbox**  
Pour tout renseignement concernant Dropbox, veuillez consulter la page Web suivante :  
<http://www.dropbox.com/contact>
- **ScanSnap**  
Pour tout renseignement concernant le ScanSnap, veuillez consulter la page Web suivante :  
<http://scansnap.fujitsu.com/g-support/fr/>  
Si vous n'avez pas pu trouver de solution à votre problème dans la page Web ci-dessus, contactez le bureau d'information de Fujitsu indiqué sur la page Web suivante :  
<http://imagescanner.fujitsu.com/warranty.html>

---

## Fournisseurs de consommables/pièces optionnelles

<http://scansnap.fujitsu.com/>

### Remarque

- La copie, même partielle, de ce document, ainsi que de l'application du scanner est interdite par la loi sur le droit d'auteur.
- Le contenu de ce document est sujet à modification sans préavis.