

# ScanSnap

## S1300i



## Comenzando

Gracias por adquirir el ScanSnap S1300i (referido de aquí en adelante como "el ScanSnap"). Este manual describe la preparación necesaria para el uso del ScanSnap. Siga los procedimientos de preparación descritos en este manual.

Para obtener detalles acerca de las características y funciones, operaciones básicas, cuidado diario y reemplazo de los consumibles del ScanSnap, consulte la Guía de operaciones básicas (HTML), la cual está disponible en el Setup DVD-ROM. Mantenga este manual en un lugar seguro para poder consultarlo cuando tenga alguna duda sobre el uso del ScanSnap.

Las capturas de pantalla de Microsoft han sido reimpresas con el permiso de Microsoft Corporation.

Microsoft, Windows, Windows Vista, Excel, PowerPoint, Outlook, SharePoint, Windows Live, Internet Explorer y OneDrive son marcas comerciales o marcas registradas de Microsoft Corporation en los Estados Unidos y/u otros países.

Apple, App Store, el logotipo de Apple, Mac, Mac OS, OS X, iPad, iPhone, iPhoto, iPod touch y iTunes son marcas comerciales de Apple Inc.

ABBYY™ FineReader™ Engine © ABBYY. OCR by ABBYY

ABBYY y FineReader son marcas comerciales de ABBYY Software, Ltd., las cuales pueden estar registradas en algunas jurisdicciones.

Los demás nombres de compañías y productos son las marcas comerciales o las marcas registradas de las respectivas compañías.

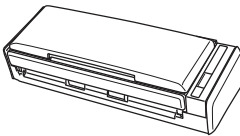
Marzo de 2016

© PFU LIMITED 2014-2016

## Verificar los componentes

Asegúrese de que todos los ítems mostrados abajo estén incluidos en el paquete.

1



2

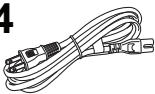


3

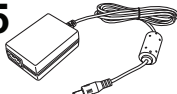


1. ScanSnap (× 1)
2. Precauciones de seguridad (× 1)
3. Setup DVD-ROM (× 1)
4. Cable CA (× 1) (\*1)
5. Adaptador CA (× 1)
6. Cable de alimentación del bus USB (× 1)
7. Cable USB (compatible con USB 2.0) (× 1)

4



5



Cable de alimentación

6



7



\*1: los contenidos pueden diferir de acuerdo al modelo y al país donde adquirió el ScanSnap.

Si algún otro material está incluido, asegúrese de almacenarlo con los demás. Asegúrese de manejar los componentes con cuidado.




Necesitará la caja y los materiales de embalaje para guardar y transportar el ScanSnap. No los tire. Si no encuentra algún ítem o se encuentra dañado, póngase en contacto con su distribuidor local del escáner FUJITSU o con un centro autorizado de servicios técnicos de escáneres FUJITSU.

## Lea las precauciones de seguridad

Antes de usar el ScanSnap asegúrese de leer y comprender la información provista en el documento "Precauciones de seguridad".

## Símbolos usados en este manual

En este manual se utilizan los siguientes símbolos:

Símbolo	Descripción
	Esta indicación alerta a los operadores sobre una operación que, si no se evita, puede causar riesgos a la seguridad personal del usuario o causar daños al producto.
	Este símbolo indica sobre las operaciones usando Windows®.
	Este símbolo indica sobre las operaciones usando Mac OS.

## Consultar la "Guía de operaciones básicas"

Para consultar la "Guía de operaciones básicas", inserte el Setup DVD-ROM en la unidad de disco, y siga el procedimiento descrito a continuación.



Haga clic en el botón [Manuales] ubicado en la ventana [ScanSnap Setup] y luego haga clic en el botón [Guía de operaciones básicas].



Haga doble clic en el icono [Guía de operaciones básicas] ubicado en la ventana [ScanSnap].

## Instalación de los software

Instalación en Windows® (→ página 2)

Instalación en Mac OS (→ página 4)

### ATENCIÓN

- No conecte el ScanSnap a su ordenador antes de instalar el software.
- Si no tiene una unidad de disco, visite la siguiente página web:  
<http://scansnap.fujitsu.com/g-support/es/>

### SUGERENCIA

Cuando exporta el dato digitalizado por el ScanSnap a un dispositivo móvil, descargue ScanSnap Connect Application para dispositivos móviles desde una tienda de aplicaciones, tales como la App Store, Google Play o la Tienda Apps de Amazon.

## Instalación en Windows®

### ■ Software

Puede instalar los siguientes software:

- ScanSnap Manager (controlador de escáner)
- ScanSnap Organizer (aplicación para la administración de archivos)
- CardMinder (aplicación para la administración de tarjetas de visita)
- ABBYY FineReader for ScanSnap™ (aplicación para realizar OCR)

Instale otro software suministrado con el ScanSnap según sea necesario.

## ■ Requisitos del sistema

Para obtener la última información de los requisitos, visite el sitio de soporte de ScanSnap en:

<http://scansnap.fujitsu.com/g-support/es/>

Sistema operativo	Windows® 10 (32 bits/64 bits) (*1) Windows® 8.1 (32 bits/64 bits) (*2) Windows® 8 (32 bits/64 bits) (*2) Windows® 7 (32 bits/64 bits) Windows Vista® (32 bits/64 bits) (*3) Windows® XP (32 bits) (*4)
CPU	Intel® Core™ i5 2,5 GHz o superior
Memoria	4 GB o más
Resolución de la pantalla (*5)	Windows® 10/Windows® 8.1/ Windows® 8: 1024 × 768 píxeles o mayor Windows® 7/Windows Vista®/ Windows® XP: 800 × 600 píxeles o mayor
Espacio libre en el disco duro (*6) (*7)	2330 MB o más espacio libre en el disco duro
Puerto USB	USB3.0(*8)/USB2.0/USB1.1

\*1: el software suministrado con el ScanSnap funciona en el modo de escritorio.

\*2: el software suministrado con el ScanSnap funciona como una aplicación de escritorio.

\*3: se necesita Service Pack 2 o más reciente.

\*4: se necesita Service Pack 3 o más reciente.

\*5: si el tamaño de fuente es demasiado grande, es posible que algunas pantallas no sean visualizadas correctamente.  
En dicho caso, use una fuente de tamaño más pequeño.

\*6: en Windows® 7, Windows Vista® o Windows® XP, cuando los siguientes software sean instalados, .NET Framework 4 o su actualización inmediata (la cual requiere 2 GB de espacio libre en el disco como máximo) serán instalados al mismo tiempo:

- ScanSnap Manager
- ScanSnap Organizer

Después de instalar .NET Framework, aplique las actualizaciones en Windows Update.

\*7: en Windows® 10, Windows® 8.1, Windows® 8, Windows Vista® y en Windows® XP, si Microsoft® .NET Framework 3.5 SP1 no está instalado, necesita como máximo 500 MB de espacio libre en el disco duro.

\*8: si usa un puerto USB 3.0, el dato es transferido a la misma velocidad que un USB 2.0.

## ATENCIÓN

- Es posible que el ScanSnap no funcione, si no se cumplen con los requisitos del sistema mencionados arriba.
- La velocidad de digitalización será más lenta cuando:
  - El CPU y la memoria no cumplen con las especificaciones requeridas.
  - La versión del puerto USB o del concentrador USB es 1.1.
- De acuerdo a su administración de disco del sistema de Windows®, es posible que la cantidad de espacio libre necesario para la instalación sea diferente al espacio libre usado en la instalación.

## ■ Instalación

### ATENCIÓN

Para instalar el software más reciente vía la Internet se requiere una conexión a Internet.

### SUGERENCIA

Cuando la instalación haya finalizado, es posible que aparezca un mensaje emergente cual indica que las últimas actualizaciones están disponibles en el servidor de descargas. Para obtener detalles, consulte la Ayuda de ScanSnap Online Update.

## ■ Encienda su ordenador e inicie sesión como usuario con privilegios de administrador.

1. Inserte el Setup DVD-ROM en la unidad de disco.  
⇒ Aparecerá la ventana [ScanSnap Setup].

### SUGERENCIA

Si la ventana [ScanSnap Setup] no aparece, haga doble clic en "ScanSnap.exe" en el DVD-ROM vía el Explorador de Windows.

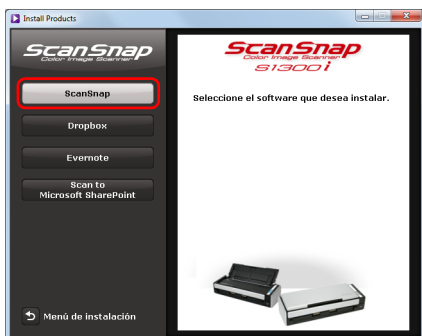
## 2. Haga clic en el botón [Instalar productos].



⇒ Aparecerá la ventana [Install Products].

## 3. Haga clic en el botón [ScanSnap].

Siga las instrucciones mostradas en la pantalla para continuar con la instalación.



Si la instalación no ha finalizado correctamente, haga clic en el botón [Manuales] ubicado en la ventana [ScanSnap Setup], luego el botón [Guía de operaciones básicas] y consúltelo en la Guía de operaciones básicas.

## Instalación en Mac OS

### ■ Software

Puede instalar los siguientes software:

- ScanSnap Manager (controlador de escáner)
- ScanSnap Organizer (aplicación para la administración de archivos)
- CardMinder (aplicación para la administración de tarjetas de visita)
- ABBYY FineReader for ScanSnap™ (aplicación para realizar OCR)

Instale otro software suministrado con el ScanSnap según sea necesario.

### ■ Requisitos del sistema

Para obtener la última información de los requisitos, visite el sitio de soporte de ScanSnap en:

<http://scansnap.fujitsu.com/g-support/es/>

Sistema operativo (*1)	OS X v10.11 OS X v10.10 OS X v10.9 (se recomienda: 10.9.5 o más reciente) OS X v10.8 (se recomienda: 10.8.5 o más reciente) Mac OS X v10.7 (se recomienda: 10.7.5 o más reciente) Mac OS X v10.6 (se recomienda: 10.6.8) (*2)
CPU	Intel® Core™ i5 2,5 GHz o superior
Memoria	4 GB o más
Resolución de la pantalla	1024 × 768 píxeles o mayor
Espacio libre en el disco duro	2035 MB o más espacio libre en el disco duro
Puerto USB	USB3.0 (*3)/USB2.0/USB1.1

\*1: se recomienda aplicar las más recientes actualizaciones de Mac OS.

\*2: no es compatible con ScanSnap Organizer ni Google Drive™.

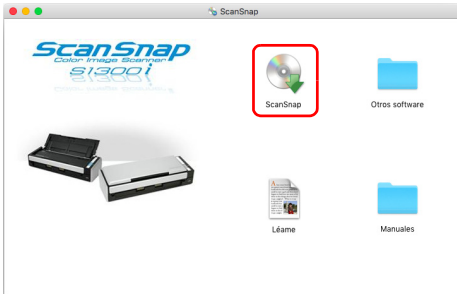
\*3: si usa un puerto USB 3.0, el dato es transferido a la misma velocidad que un USB 2.0.

## ATENCIÓN

- Es posible que el ScanSnap no funcione, si no se cumplen con los requisitos del sistema mencionados arriba.
- La velocidad de digitalización será más lenta cuando:
  - El CPU y la memoria no cumplen con las especificaciones requeridas.
  - La versión del puerto USB o del concentrador USB es 1.1.

## ■ Instalación

1. Encienda su ordenador e inicie sesión como usuario con privilegios de administrador.
2. Inserte el Setup DVD-ROM en la unidad de disco.  
⇒ Aparecerá la ventana [ScanSnap].
3. Haga doble clic en el icono [ScanSnap].  
Siga las instrucciones mostradas en la pantalla para continuar con la instalación.



## Conectar el ScanSnap

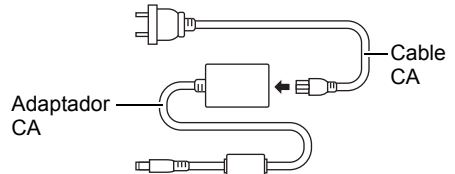
### ATENCIÓN

- Sólo se puede usar un ScanSnap por ordenador a la vez.
- Sólo utilice el cable suministrado con el ScanSnap.

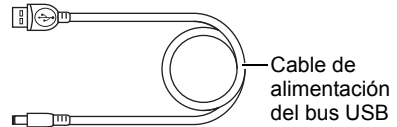
### ⚠ Precaución

Para evitar daños al ScanSnap, sólo utilice el adaptador CA suministrado con el ScanSnap.  
Fabricante: LEI  
Núm. de modelo: NU13-1072166-I3

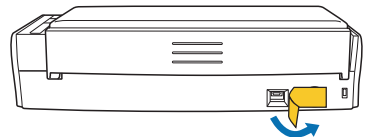
1. Seleccione un cable de alimentación de acuerdo al lugar en donde desea usar el ScanSnap.
  - Para usar el ScanSnap en un lugar fijo:  
Utilice el cable de alimentación para conectarlo a una toma de corriente. Para obtener detalles acerca de la conexión, consulte "[Usar el cable de alimentación](#)" (página 6) del paso 3.



- Para usar el ScanSnap afuera con su ordenador portátil o en un lugar donde no hay ninguna toma de corriente cercana:  
Use el cable de alimentación del bus USB para conectarlo a su ordenador. Para obtener detalles acerca de la conexión, consulte "[Usar el cable de alimentación del bus USB](#)" (página 6) del paso 3.



2. Retire la etiqueta adhesiva que está cubriendo el conector USB y el conector de alimentación del ScanSnap.



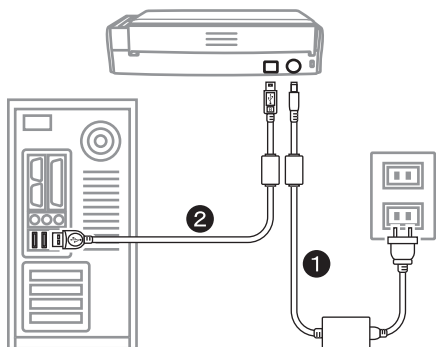
### 3. Conecte los cables al ScanSnap.

#### ATENCIÓN

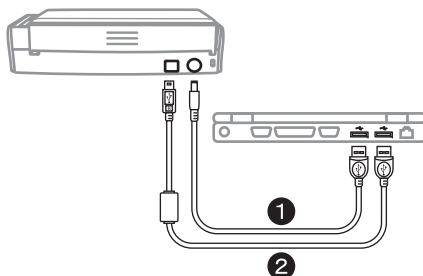
- Para encender el ScanSnap, necesita tener conectado el cable USB y uno de los cables de alimentación (el cable de alimentación o el cable de alimentación del bus USB).
- Cuando usa un concentrador USB, asegúrese de conectar el ScanSnap al concentrador USB que está conectado a un puerto USB de su ordenador. Use un concentrador con fuente de energía equipado con un adaptador CA.
- Si la versión del puerto USB o del concentrador USB es 1.1, la velocidad de digitalización será más lenta.
- Conecte el cable USB con la marca de USB cara arriba.

#### ● Usar el cable de alimentación

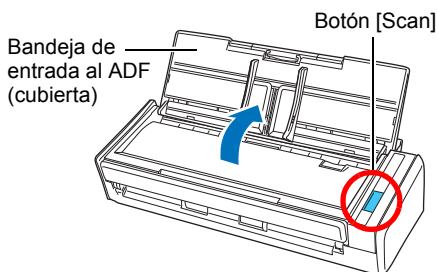
1. Conecte el cable de alimentación **1** al conector de alimentación del ScanSnap y enchúfelo en la toma de corriente.
2. Conecte el cable USB **2** al conector USB del ScanSnap y al puerto USB de su ordenador.



- Usar el cable de alimentación del bus USB
  1. Conecte el cable de alimentación del bus USB **1** al conector de alimentación del ScanSnap y al puerto USB de su ordenador.
  2. Conecte el cable USB **2** al conector USB del ScanSnap y al puerto USB de su ordenador.



### 4. Abra la bandeja de entrada al ADF (cubierta) del ScanSnap.





⇒ El ScanSnap se encenderá y el botón [Scan] se ilumina de color azul.

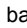
#### ATENCIÓN

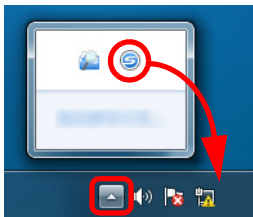
- Es posible que se eleve la temperatura de la parte inferior del ScanSnap cuando está siendo usado, dicha subida no afectará las operaciones del ScanSnap, como así también no causará ninguna herida física. Cuando mueve el ScanSnap, tenga cuidado de no hacerlo caer al suelo.
- Cuando el ScanSnap está encendido y no ha sido usado por 4 horas, el mismo se apagará automáticamente. Para encender el ScanSnap de nuevo, realice una de las siguientes operaciones:
  - Pulse el botón [Scan].
  - Cierre la bandeja de entrada al ADF (cubierta) y ábrala de nuevo.Puede cambiar la hora prevista para apagar automáticamente. Para obtener detalles, consulte la Guía de operaciones básicas.

## 5. Verifique el icono ScanSnap Manager.



### Windows

⇒ El icono ScanSnap Manager  se visualizará en el menú que aparece cuando hace clic en  que está ubicado en la barra de tareas.


Para poder visualizar siempre el icono ScanSnap Manager  en la barra de tareas, arrastre y coloque el icono en la barra de tareas.



### ATENCIÓN



Si la apariencia del icono ScanSnap Manager es , haga clic derecho en  y seleccione [Para establecer la conexión] para consultar "Solución de problemas".

### MacOS

⇒ El icono ScanSnap Manager  aparecerá en el Dock.



### ATENCIÓN

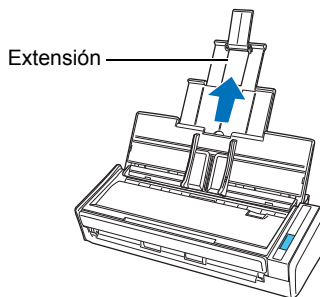
Si la apariencia del icono ScanSnap Manager es , mientras mantiene pulsada la tecla [control], haga clic en  y luego seleccione [Para establecer la conexión] para consultar "Solución de problemas".

## Prueba de digitalización

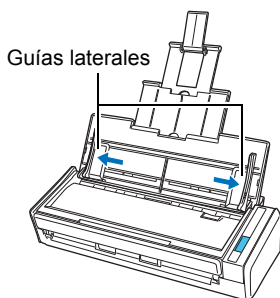
Para obtener detalles acerca de los documentos que pueden ser digitalizados con el ScanSnap y cómo colocar los documentos, consulte "Visión general del ScanSnap" en la Guía de operaciones básicas.

### 1. Coloque un documento en el ScanSnap.

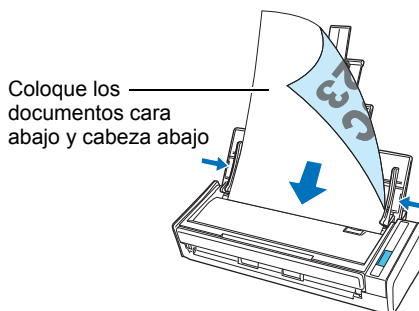
1. Tire la extensión.



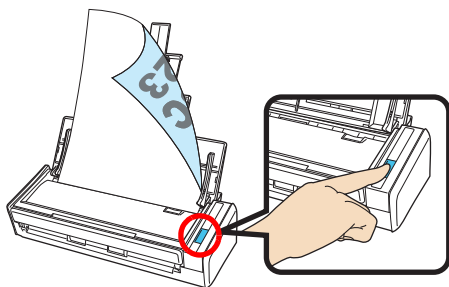
2. Deslice hacia afuera las guías laterales.



3. Coloque el documento en la bandeja de entrada al ADF (cubierta) y ajuste las guías laterales al tamaño del documento.



## 2. Pulse el botón [Scan] del ScanSnap.



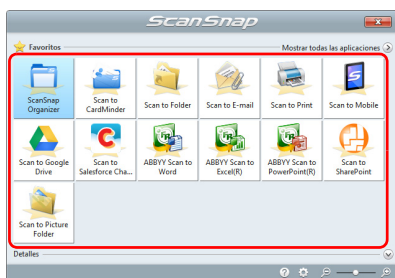
⇒ Se iniciará la digitalización. Aparecerá el menú rápido cuando la digitalización finalice.

### ATENCIÓN

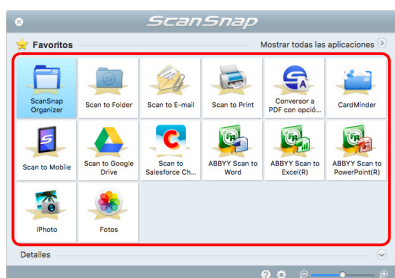
Si la digitalización no se inicia, consulte "Solución de problemas" en la Ayuda de ScanSnap Manager.

## 3. En el menú rápido, haga clic en el icono de la aplicación que desea enlazar con ScanSnap Manager.

### Windows



### Mac OS




⇒ Se iniciará la aplicación seleccionada.

Verifique si el ScanSnap Manager está enlazado con la aplicación seleccionada en el menú rápido.

## Contacto para obtener más información

### ● ABBYY FineReader for ScanSnap™

- Windows® 10  
Seleccione en menú [Inicio] → [Todas las aplicaciones] → [ABBYY FineReader for ScanSnap (TM) 5.0] → [Manual del usuario] → [Soporte técnico].
- Windows® 8.1  
Haga clic en  en la parte inferior izquierda de la pantalla de Inicio y seleccione [Manual del usuario] ubicado en [ABBYY FineReader for ScanSnap (TM) 5.0] en la pantalla de todas las aplicaciones → [Soporte técnico].
- Windows® 8  
Haga clic derecho en la pantalla de Inicio y seleccione [Todas las aplicaciones] de la barra de la aplicación → [Manual del usuario] ubicado en [ABBYY FineReader for ScanSnap (TM) 5.0] → [Soporte técnico].
- Windows® 7/Windows Vista®/Windows® XP  
Seleccione el menú [Inicio] → [Todos los programas] → [ABBYY FineReader for ScanSnap (TM) 5.0] → [Manual del usuario] → [Soporte técnico].

### Mac OS

Desde la barra lateral en Finder, seleccione [Aplicaciones] → [ABBYY FineReader for ScanSnap] → [ABBYY FineReader for ScanSnap] → [Ayuda] → [Ayuda de ABBYY FineReader for ScanSnap] → [Asistencia técnica].

### ● Evernote

Para obtener información acerca de Evernote, consulte la siguiente página web: <http://www.evernote.com/about/contact/support/>

### ● Google Drive™

Consulte la Ayuda de Google Drive o los Foros de los productos de Google. Para abrirlos, seleccione [Ayuda] en Google Drive.

### ● Salesforce

Póngase en contacto con el administrador del sistema de Salesforce.



- **Dropbox**

Para obtener información acerca de Dropbox, consulte la siguiente página web:  
<http://www.dropbox.com/contact>

- **ScanSnap**

Para obtener información acerca de ScanSnap, consulte la siguiente página web:  
<http://scansnap.fujitsu.com/g-support/es/>  
Si no ha encontrado la solución a su problema en la página web de arriba, consulte la información de contacto de su oficina Fujitsu en la siguiente página web:  
<http://imagescanner.fujitsu.com/warranty.html>

---

## Proveedores de consumibles/componentes opcionales

<http://scansnap.fujitsu.com/>

### Aviso

- Queda prohibida, bajo la ley de los derechos de autor (copyright), la reproducción no autorizada en parte o en todo de este documento y las copias de las aplicaciones del escáner.
- Los contenidos de este documento podrán estar sujetos a cambios sin previo aviso.