

# ScanSnap

## S1300i



## Los Geht's

Vielen Dank, dass Sie sich für ScanSnap S1300i (im Folgenden als "ScanSnap" bezeichnet) entschieden haben. Dieses Handbuch beschreibt die für die Benutzung von ScanSnap erforderlichen Vorbereitungen. Führen Sie diese bitte wie beschrieben vor der Erstbenutzung aus.

Informationen über die Funktionen, Leistungsmerkmale, Grundoperationen sowie die tägliche Pflege von ScanSnap finden Sie im Handbuch: Erste Schritte (HTML), das sich auf der Setup DVD-ROM befindet.

Bewahren Sie das Handbuch stets an einem sicheren Ort auf, um es gegebenenfalls bei der Verwendung von ScanSnap zur Hand zu haben.

Bildschirmbilder von Microsoft werden mit Genehmigung der Microsoft Corporation vervielfältigt.

Microsoft, Windows, Windows Vista, Excel, PowerPoint, Outlook, SharePoint, Windows Live, Internet Explorer und OneDrive sind eingetragene Warenzeichen oder Warenzeichen der Microsoft Corporation in den USA und/oder anderen Ländern.

Apple, das Apple Logo, App Store, Mac, Mac OS, OS X, iPad, iPhone, iPhoto, iPod touch und iTunes sind Warenzeichen von Apple Inc.

ABBYY™ FineReader™ Engine © ABBYY. OCR by ABBYY

ABBYY und FineReader sind Warenzeichen und in einigen Ländern auch eingetragene Warenzeichen von ABBYY Software, Ltd.

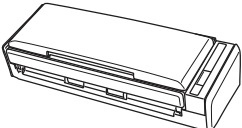


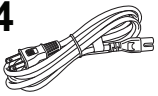
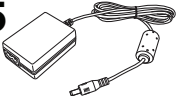
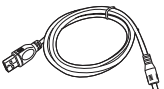

Andere Firmennamen oder Produktbezeichnungen sind eingetragene Warenzeichen oder Warenzeichen der jeweiligen Firmen.

März 2016

© PFU LIMITED 2014-2016

## Überprüfen des Packungsinhalts

Bitte vergewissern Sie sich, dass alle hier aufgeführten Zubehörteile im Packungsinhalt enthalten sind.

- |          |  |          |  |          |  |   |
|----------|--|----------|--|----------|--|---|
| <b>1</b> |  | <b>2</b> |  | <b>3</b> |  | <b>1.</b> ScanSnap (× 1)                        |
|          |  |          |  |          |  | <b>2.</b> Sicherheitshinweise (× 1)             |
|          |  |          |  |          |  | <b>3.</b> Setup DVD-ROM (× 1)                   |
|          |  |          |  |          |  | <b>4.</b> Netzkabel (× 1) (*1)                  |
|          |  |          |  |          |  | <b>5.</b> Netzteil (× 1)                        |
|          |  |          |  |          |  | <b>6.</b> USB-Bus Stromkabel (× 1)              |
|          |  |          |  |          |  | <b>7.</b> USB-Kabel (USB 2.0 unterstützt) (× 1) |
- 
- |  |   |
|--|---|
| <b>4</b>   | <b>5</b>  |
|  |  |
| Stromkabel   |   |
| <b>6</b>   | <b>7</b>  |
|  |  |

\*1: Die Inhalte können sich je nach Vertriebsland und ScanSnap Modell unterscheiden.

Sollten Sie eine andere Verpackung verwenden, vergewissern Sie sich bitte, dass der Scanner sicher gelagert und verpackt ist. Behandeln Sie den Scanner und dessen Zubehör bitte mit der gebotenen Vorsicht.

Der Karton und das Verpackungsmaterial werden für die Aufbewahrung und den Transport des Scanners benötigt. Werfen Sie diese daher nicht weg.




Sollten Zubehörteile fehlen oder beschädigt sein, kontaktieren Sie bitte Ihren FUJITSU Scanner Fachhändler oder einen autorisierten FUJITSU Scanner Servicepartner.

## Lesen Sie die Sicherheitshinweise

Lesen vor der Erstbenutzung von ScanSnap das im Lieferumfang enthaltene Dokument "Sicherheitshinweise" durch.

## In diesem Handbuch verwendete Symbole

Folgende Symbole werden in diesem Handbuch verwendet.

Symbol	Beschreibung
	Dieses Symbol weist den Benutzer darauf hin, dass durch eine nicht ordnungsgemäße Durchführung der Operation, Personen verletzt bzw. gefährdet oder der Scanner beschädigt werden können.
	Dieses Symbol steht für eine Windows® Operation.
	Dieses Symbol steht für eine Mac-OS Operation.

## Bezugnahme auf das "Handbuch: Erste Schritte"

Legen Sie zum Anzeigen des "Handbuch: Erste Schritte" die Setup DVD-ROM in Ihr DVD-Laufwerk ein und führen dann folgendes aus:



Klicken Sie im [ScanSnap Setup] Dialog auf die [Handbuch] Schaltfläche und dann auf die [Handbuch: Erste Schritte] Schaltfläche.



Doppelklicken Sie auf das [Handbuch: Erste Schritte] Symbol im [ScanSnap] Fenster.

## Installieren der Software

Windows® Installation (→ Seite 2)

Mac-OS Installation (→ Seite 4)

### ACHTUNG

- Vergewissern Sie sich das der ScanSnap vor der Softwareinstallation nicht mit dem Computer verbunden ist.
- Sollten Sie über kein DVD-Rom-Laufwerk verfügen, besuchen Sie folgende Website: <http://scansnap.fujitsu.com/g-support/de/>

### HINWEIS

Wenn Sie von ScanSnap gescannte Daten zu Ihrem Mobilgerät exportieren, laden Sie ScanSnap Connect Application for mobile von einem Download-Portal wie dem App Store, Google Play oder Amazon Appstore herunter.

## Windows® Installation

### ■ Software

Folgende Anwendungen können installiert werden.

- ScanSnap Manager (Scannertreiber)
- ScanSnap Organizer (Dateiverwaltungsanwendung)
- CardMinder (Visitenkartenverwaltungsanwendung)
- ABBYY FineReader for ScanSnap™ (Texterkennung-Software)

Installieren Sie bitte wenn erforderlich weitere im Lieferumfang enthaltene Software.

## ■ Systemanforderungen

Die aktuellsten Informationen erhalten Sie auf der ScanSnap Support-Seite unter:

<http://scansnap.fujitsu.com/g-support/de/>

Betriebssystem	Windows® 10 (32-Bit/64-Bit) (*1) Windows® 8.1 (32-Bit/64-Bit) (*2) Windows® 8 (32-Bit/64-Bit) (*2) Windows® 7 (32-Bit/64-Bit) Windows Vista® (32-Bit/64-Bit) (*3) Windows® XP (32-Bit) (*4)
Prozessor	Intel® Core™ 5 2,5 GHz oder höher
Speicher	4 GB oder mehr
Anzeigeauflösung (*5)	Windows® 10/Windows® 8.1/ Windows® 8: 1024 × 768 Pixel oder höher Windows® 7/Windows Vista®/ Windows® XP: 800 × 600 Pixel oder höher
Festplattenspeicher (*6)(*7)	2330 MB oder mehr freier Festplattenspeicher
USB-Anschluss	USB3.0(*8)/USB2.0/USB1.1

- \*1: Die im Lieferumfang von ScanSnap enthaltenen Anwendungen laufen im Desktop-Modus
- \*2: Die im Lieferumfang von ScanSnap enthaltenen Anwendungen laufen als Desktop-Anwendungen.
- \*3: Service Pack 2 oder aktueller erforderlich.
- \*4: Service Pack 3 oder aktueller erforderlich.
- \*5: Bei einer großen Schriftgröße können manche Bildschirme eventuell nicht korrekt angezeigt werden.  
Verwenden Sie in solchen Fällen eine kleinere Schriftgröße.
- \*6: Wnter Windows® 7, Windows Vista® oder Windows® XP muss .NET Framework 4 oder ein direktes Update für .NET Framework 4 (2 GB freier Festplattenspeicher sind erforderlich) zusammen mit folgenden Softwareprogrammen installiert werden:  
- ScanSnap Manager  
- ScanSnap Organizer  
Übernehmen Sie nach der Installation von .NET Framework die Updates in Windows Update.
- \*7: Wenn Microsoft® .NET Framework 3.5 SP1 für Windows® 10, Windows® 8.1, Windows® 8, Windows Vista® und Windows® XP nicht installiert ist, werden für dessen Installation noch maximal 500 MB an freiem Festplattenspeicher benötigt.

- \*8: Auch bei Verwendung eines USB 3.0 Anschlusses werden Daten in USB 2.0 Geschwindigkeit übertragen.

### ACHTUNG

- Werden die oben angegebenen Systemanforderungen nicht erfüllt, wird ScanSnap eventuell nicht ausgeführt.
- Die Scangeschwindigkeit verringert sich in folgenden Fällen:
  - Der Prozessor oder der Speicher erfüllt nicht die Systemanforderungen
  - Der USB-Anschluss oder der USB-Hub ist Version 1.1
- Je nach Windows® Systemdisk Verwaltung kann sich der tatsächliche Anstieg des erforderlichen Festplattenspeichers von den oben angegebenen Angaben unterscheiden.

## ■ Installation

### ACHTUNG

Für die Installation der aktuellsten Software ist ein Internetanschluss erforderlich.

### HINWEIS

Ist die Installation erfolgreich abgeschlossen worden, erscheint eventuell eine Pop-up-Benachrichtigung über die aktuellsten auf dem Downloadserver verfügbaren Updates. Weitere Informationen finden Sie in der ScanSnap Online Update Hilfe.

1. Schalten Sie Ihren Computer ein und melden Sie sich als Benutzer mit Administratorrechten an.
2. Legen Sie die Setup DVD-ROM in Ihr DVD-ROM-Laufwerk ein.  
⇒ Das [ScanSnap Setup] Dialogfeld erscheint.

### HINWEIS

Sollte das [ScanSnap Setup] Dialogfeld nicht automatisch angezeigt werden, doppelklicken Sie bitte direkt auf "ScanSnap.exe" im DVD-ROM-Laufwerk über den Windows Explorer.

**3.** Klicken Sie auf die [Software installieren] Schaltfläche.



⇒ Das [Software installieren] Dialogfeld erscheint.

**4.** Klicken Sie auf die [ScanSnap] Schaltfläche.

Folgen Sie zur Installation bitte den Bildschirmanweisungen.



Sollte die Installation nicht erfolgreich abgeschlossen worden sein, klicken Sie auf die [Handbücher] Schaltfläche im [ScanSnap Setup] Dialogfeld und daraufhin auf die [Handbuch: Erste Schritte] Schaltfläche, um im Handbuch: Erste Schritte Lösungsvorschläge für das Problem zu erfahren.

## Mac-OS Installation

### ■ Software

Folgende Anwendungen können installiert werden.

- ScanSnap Manager (Scannertreiber)
- ScanSnap Organizer (Dateiverwaltungsanwendung)
- CardMinder (Visitenkartenverwaltungsanwendung)
- ABBYY FineReader for ScanSnap™ (Texterkennungs-Software)

Installieren Sie bitte wenn erforderlich weitere im Lieferumfang enthaltene Software.

### ■ Systemanforderungen

Die aktuellsten Informationen erhalten Sie auf der ScanSnap Support-Seite unter:

<http://scansnap.fujitsu.com/g-support/de/>

Betriebssystem (*1)	OS X v10.11 OS X v10.10 OS X v10.9 (Empfohlen: 10.9.5 oder aktueller) OS X v10.8 (Empfohlen: 10.8.5 oder aktueller) Mac OS X v10.7 (Empfohlen: 10.7.5 oder aktueller) Mac OS X v10.6 (Empfohlen: 10.6.8) (*2)
Prozessor	Intel® Core™ i5 2,5 GHz oder höher
Speicher	4 GB oder mehr
Anzeigauflösung	1024 × 768 Pixel oder höher
Festplattenspeicher	2035 MB oder mehr freier Festplattenspeicher
USB-Anschluss	USB3.0(*3)/USB2.0/USB1.1

\*1: Es wird empfohlen, die aktuellsten Updates für Mac OS zu übernehmen.

\*2: ScanSnap Organizer und Google Drive™ werden nicht unterstützt

\*3: Auch bei Verwendung eines USB 3.0 Anschlusses werden Daten in USB 2.0 Geschwindigkeit übertragen.

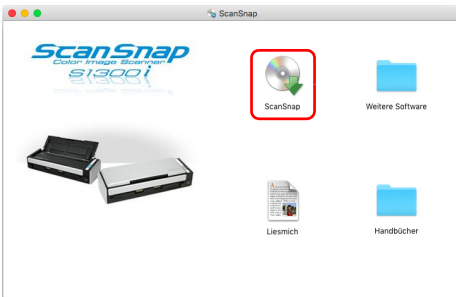
## ACHTUNG

- Werden die oben angegebenen Systemanforderungen nicht erfüllt, wird ScanSnap eventuell nicht ausgeführt.
- Die Scangeschwindigkeit verringert sich in folgenden Fällen:
  - Der Prozessor oder der Speicher erfüllt nicht die Systemanforderungen
  - Der USB-Anschluss oder der USB-Hub ist Version 1.1

## ■ Installation

1. Schalten Sie Ihren Computer ein und melden Sie sich als Benutzer mit Administratorrechten an.
2. Legen Sie die Setup DVD-ROM in Ihr DVD-ROM-Laufwerk ein.  
⇒ Das [ScanSnap] Fenster erscheint.
3. Doppelklicken Sie auf das [ScanSnap] Symbol.

Folgen Sie zur Installation bitte den Bildschirmanweisungen.



## ScanSnap anschließen

### ACHTUNG

- Es kann jeweils nur ein ScanSnap von einem Computer verwendet werden.
- Verwenden Sie ausschließlich die im Lieferumfang von ScanSnap enthaltenen Kabel.



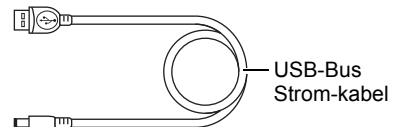
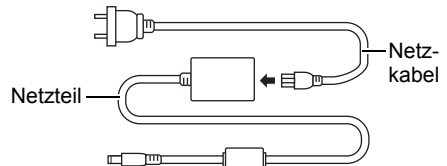
VORSICHT

Verwenden Sie ausschließlich das im Lieferumfang des ScanSnap enthaltene Netzteil, um Schäden am ScanSnap zu vermeiden.

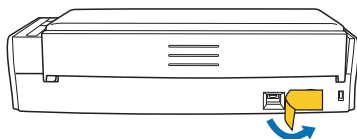
Hersteller: LEI

Modell-Nr.: NU13-1072166-I3

1. Wählen Sie das Netzkabel nach der gewünschten Betriebsumgebung des ScanSnap aus.
  - Zur Verwendung des ScanSnap auf einem ständigen Stellplatz:  
Verwenden Sie das Netzkabel zum Anschluss an eine Steckdose.  
Weitere Informationen zum Anschluss finden Sie in Schritt 3. unter "[Verwenden des Netzkabels](#)" (Seite 6).
- Falls Sie den ScanSnap im Freien mit Ihrem Laptop oder an einem Ort ohne Steckdosen betreiben möchten:  
Verwenden Sie das USB-Bus Stromkabel als Verbindung mit Ihrem Computer.  
Weitere Informationen zum Anschluss finden Sie in Schritt 3. unter "[Verwendung des USB-Bus Stromkabels](#)" (Seite 6).



2. Entfernen Sie das Siegelklebeband vom USB-Anschluss und Netzteilanschluss des ScanSnap.



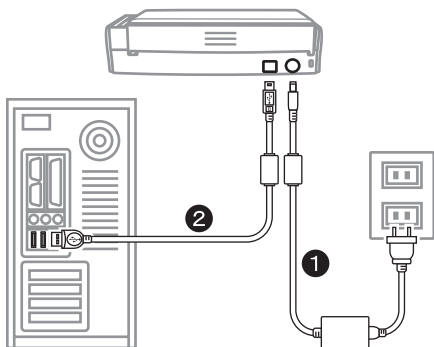
3. Schließen Sie die Kabel an den ScanSnap an.

### ACHTUNG

- Der fehlerfreie Betrieb mit einem im Handel erworbenen USB-Kabel kann nicht garantiert werden.
- Wenn Sie einen USB-Hub verwenden, vergewissern Sie sich, ScanSnap an einen USB-Hub anzuschließen, der an einem USB-Anschluss Ihres Computers angeschlossen ist. Verwenden Sie einen USB-Hub mit einer eigenen Stromversorgung.
- Wenn Sie einen USB 1.1 Anschluss oder Hub verwenden, kann sich die Scangeschwindigkeit verringern.
- Schließen Sie das USB-Kabel so an, dass die USB-Markierung des Steckers nach oben zeigt.

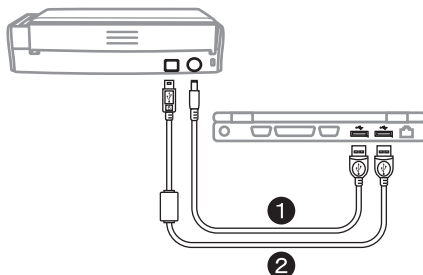
- Verwenden des Netzkabels

1. Verbinden Sie das Netzkabel **1** mit dem Netzteilanschluss des ScanSnap und schließen es an der Steckdose an.
2. Verbinden Sie das USB-Kabel **2** mit dem USB-Anschluss des ScanSnap und dem USB-Anschluss des Computers.

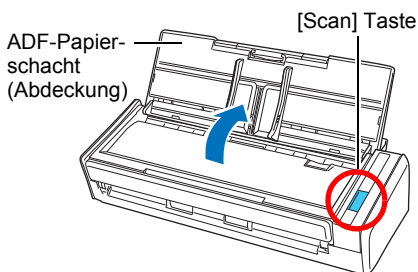


- Verwendung des USB-Bus Stromkabels

1. Verbinden Sie das USB-Stromkabel **1** mit dem Netzanschluss des ScanSnap und dem USB-Anschluss des Computers.
2. Verbinden Sie das USB-Kabel **2** mit dem USB-Anschluss des ScanSnap und dem USB-Anschluss des Computers.



4. Öffnen Sie den ADF-Papierschacht (Abdeckung) von ScanSnap.




- ⇒ ScanSnap wird eingeschaltet und die [Scan] Taste leuchtet blau auf.

### ACHTUNG

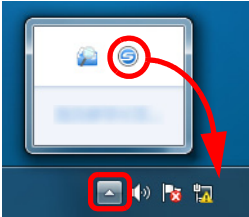
- Die Unterseite des ScanSnap kann sich während des Betriebs erhitzen. Dies hat jedoch weder Auswirkungen auf die Funktion des Scanners, noch besteht Verletzungsgefahr. Achten Sie darauf, den ScanSnap nicht fallen zu lassen, wenn Sie ihn tragen.
- Ist der ScanSnap eingeschaltet und wird 4 Stunden lang nicht benutzt, schaltet er sich automatisch aus. Um den ScanSnap wieder einzuschalten, führen Sie folgendes aus:
  - Die [Scan] Taste drücken
  - Schließen und öffnen Sie den ADF-Papierschacht (Abdeckung)
 Sie können die Zeitspanne bis zum Ausschalten ändern. Für weitere Informationen siehe das Handbuch: Erste Schritte.

## 5. Überprüfen Sie das ScanSnap Manager Symbol.

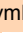
### Windows

⇒ Das ScanSnap Manager Symbol (S bei Stromversorgung über USB) wird in dem Menü angezeigt, das erscheint, wenn Sie auf  in der Taskleiste klicken.

Um das ScanSnap Manager Symbol (S bei Stromversorgung über USB) ständig in der Taskleiste anzuzeigen, müssen Sie es per Drag&Drop auf die Taskleiste ziehen.



### ACHTUNG


Wird das ScanSnap Manager Symbol (S) angezeigt, rechtsklicken Sie auf , wählen Sie [Verknüpfung herstellen] aus und schlagen Sie unter "Problembehebung" nach.

### Mac OS

⇒ Das ScanSnap Manager Symbol (S) wird im Dock angezeigt.



### ACHTUNG

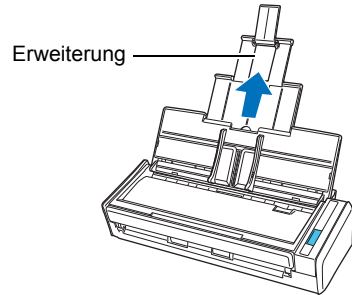
Wird das ScanSnap Manager Symbol (S) angezeigt, klicken Sie mit gedrückt gehaltener [ctrl] Taste auf , wählen Sie [Verknüpfung herstellen] aus und schlagen Sie unter "Problembehebung" nach.

## Scantest

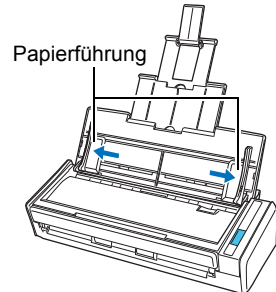
Informationen zu den Dokumenten, die Sie mit ScanSnap scannen können, finden Sie unter "ScanSnap Überblick" im Handbuch: Erste Schritte.

### 1. Legen Sie ein Dokument in ScanSnap ein.

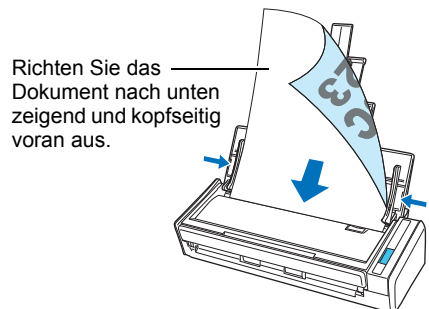
1. Ziehen Sie die Erweiterung heraus.



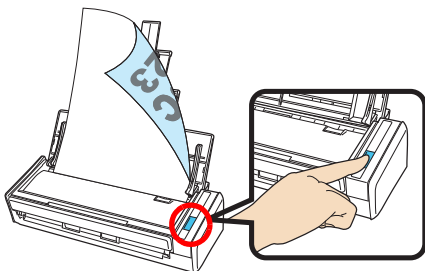
2. Schieben Sie die Papierführungen auf.



3. Legen Sie das Dokument in den ADF-Papierschacht (Abdeckung) ein und passen dann die Papierführungen an die Dokumentenbreite an.



2. Drücken Sie auf die [Scan] Taste von ScanSnap.



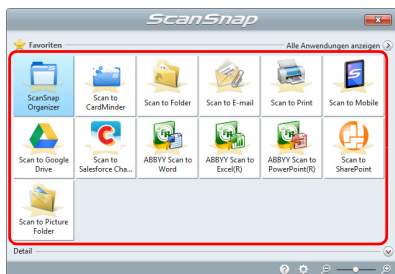
⇒ Das Scannen startet. Das Quick-Menü erscheint nach dem Scanvorgang.

### ACHTUNG

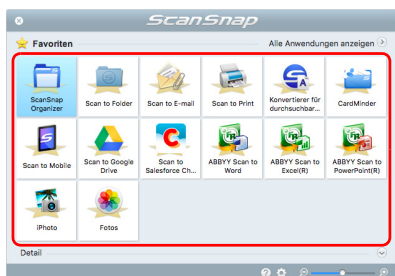
Informationen für den Fall, dass das Scannen nicht startet, finden Sie unter "Problemebehebung" in der ScanSnap Manager Hilfe.

3. Klicken Sie im Quick-Menü auf das Symbol der gewünschten Funktion, um eine Verknüpfung mit dem ScanSnap Manager herzustellen.

### Windows



### Mac OS



⇒ Die ausgewählte Anwendung wird gestartet.

Stellen Sie sicher, dass ScanSnap Manager mit der im Quick-Menü ausgewählten Anwendung verknüpft ist.


## Kontaktinformationen

- ABBYY FineReader for ScanSnap™

### Windows

- Windows® 10  
Wählen Sie [Start] Menü → [Alle Apps] → [ABBYY FineReader for ScanSnap (TM) 5.0] → [Benutzerhandbuch] → [Technischer Support].

- Windows® 8.1

Klicken Sie auf  auf der unteren linken Seite des Start Bildschirms und wählen Sie [Benutzerhandbuch] unter [ABBYY FineReader for ScanSnap (TM) 5.0] auf dem Alle Apps Bildschirm → [Technical Support].

- Windows® 8

Rechtsklicken Sie im Start Bildschirm und wählen [Alle Apps] in der App-Leiste → [Benutzerhandbuch] unter [ABBYY FineReader for ScanSnap (TM) 5.0] → [Technischer Support].

- Windows® 7/Windows Vista®/

### Windows® XP

Wählen Sie [Start] Menü → [Alle Programme] → [ABBYY FineReader for ScanSnap (TM) 5.0] → [Benutzerhandbuch] → [Technischer Support].

### Mac OS

Wählen Sie aus der Seitenleiste im Finder [Programme] → [ABBYY FineReader for ScanSnap] → [ABBYY FineReader for ScanSnap] → [Hilfe] → [ABBYY FineReader for ScanSnap Hilfe] → [Technischer Support].

- Evernote

Informationen zu Evernote finden Sie auf der folgenden Webseite:

<http://www.evernote.com/about/contact/support/>

- Google Drive™

Informationen finden Sie im Google Drive Help Center oder den Google Produktforen. Wählen Sie [Hilfe], um sie in Google Drive zu öffnen.



- **Salesforce**  
Kontaktieren Sie Ihren Salesforce Systemadministrator.
- **Dropbox**  
Informationen zu Dropbox finden Sie auf der folgenden Webseite:  
<http://www.dropbox.com/contact>
- **ScanSnap**  
Weitere Informationen zu ScanSnap finden Sie auf der folgenden Website:  
<http://scansnap.fujitsu.com/g-support/de/>  
Können Sie auf der oben stehenden Webseite keine Lösung für Ihr Problem finden, wenden Sie sich an eine für Sie zuständige Fujitsu-Vertretung:  
<http://imagescanner.fujitsu.com/warranty.html>

---

## Lieferanten von Verbrauchsmaterialien und Zubehörteilen

<http://scansnap.fujitsu.com/>

### Hinweis

- Das Vervielfältigen dieses Handbuchs im Ganzen oder in Teilen sowie die Vervielfältigung der Scanneranwendungen ist urheberrechtlich geschützt und daher verboten.
- Der Inhalt dieses Handbuchs kann ohne vorherige Ankündigung geändert werden.