

# ScanSnap

## S1300i



## Avvio rapido

Grazie per aver scelto lo scanner di immagini a colori ScanSnap S1300i (di qui in avanti chiamato "ScanSnap"). La guida descrive i preparativi necessari per l'uso di ScanSnap. Seguire le procedure qui riportate.

Per dettagli sulle funzioni e le caratteristiche di ScanSnap, nonché sulle operazioni di base, la manutenzione quotidiana e la sostituzione di materiali usurati, consultare la Guida operativa generale (HTML) disponibile nel Setup DVD-ROM. Conservare il presente manuale a portata di mano per poterlo consultare in caso di necessità durante l'uso di ScanSnap.

Le schermate dei prodotti Microsoft sono riprodotte con il permesso di Microsoft Corporation.

Microsoft, Windows, Windows Vista, Excel, PowerPoint, Outlook, SharePoint, Windows Live, Internet Explorer e OneDrive sono marchi di fabbrica o marchi di fabbrica registrati di Microsoft Corporation negli Stati Uniti e in altri Paesi.

Apple, App Store, il logo di Apple, Mac, Mac OS, OS X, iPad, iPhone, iPhoto, iPod touch e iTunes sono marchi di fabbrica di Apple Inc.

ABBYY™ FineReader™ Engine © ABBYY. OCR by ABBYY

ABBYY e FineReader sono marchi di fabbrica di ABBYY Software, Ltd. che potrebbe essere registrato in alcune giurisdizioni.

I nomi di altre compagnie e di altri prodotti sono marchi di fabbrica o marchi di fabbrica registrati delle rispettive compagnie.

Marzo 2016

© PFU LIMITED 2014-2016

## Controllo dei componenti

Controllare che tutti gli elementi elencati di seguito siano presenti nell'imballaggio.

- |                              |          |          |  |
|------------------------------|----------|----------|--|
| <b>1</b>                     | <b>2</b> | <b>3</b> | <ol style="list-style-type: none"> <li>1. ScanSnap (× 1)</li> <li>2. Precauzioni di sicurezza (× 1)</li> <li>3. Setup DVD-ROM (× 1)</li> <li>4. Cavo CA (× 1) (*1)</li> <li>5. Adattatore di alimentazione (× 1)</li> <li>6. Cavo bus USB (× 1)</li> <li>7. Cavo USB (supportato USB 2.0) (× 1)</li> </ol> |
|                              |          |          |  |
|                              |          |          |  |
| <p>Cavo di alimentazione</p> |          |          |  |
| <b>6</b>                     | <b>7</b> |          |  |
|                              |          |          |  |

\*1: i contenuti possono variare a seconda del Paese di acquisto e del modello di ScanSnap.

Conservare anche qualsiasi altro tipo di imballaggio fornito. Maneggiare i componenti con cura. La scatola e i materiali di imballaggio servono a riporre e trasportare ScanSnap. Non gettarli.




In caso di parti mancanti o danneggiate, contattare il rivenditore di scanner FUJITSU o un centro autorizzato di servizi scanner FUJITSU.

## Letture delle Precauzioni di sicurezza

Prima di usarlo, leggere attentamente le informazioni presenti nel documento.

## Simboli utilizzati nella guida

La presente guida usa i seguenti simboli:

Simboli	Descrizione
	Questa indicazione segnala all'utente un'operazione che, se non osservata attentamente, può causare lesioni personali o danneggiare il prodotto.
	Questo simbolo indica delle operazioni con Windows®.
	Questo simbolo indica delle operazioni con Mac OS.

## Riferimenti alla “Guida operativa generale”

Per consultare la “Guida operativa generale”, inserire il Setup DVD-ROM nel drive del DVD-ROM e procedere come segue:



Cliccare il tasto [Manuali] nella finestra di dialogo [ScanSnap Setup] e il tasto [Guida operativa generale].



Fare doppio clic sull'icona [Guida operativa generale] nella finestra [ScanSnap].

## Installazione dei software

Installazione su Windows® (→ pag. 2)

Installazione su Mac OS (→ pag. 4)

### ATTENZIONE

- Non collegare ScanSnap al computer prima di installare i software.
- Se non si è in possesso del drive DVD-ROM, visitare il seguente sito Web:  
<http://scansnap.fujitsu.com/g-support/al/>

## SUGGERIMENTO

Quando si esportano i dati scanditi da ScanSnap nel dispositivo mobile, scaricare ScanSnap Connect Application per dispositivi mobili da un archivio di applicazioni, per esempio, App Store, Google Play o Amazon Appstore.

## Installazione su Windows®

### ■ Software

È possibile installare i seguenti software:

- ScanSnap Manager (driver dello scanner)
- ScanSnap Organizer (applicazione per la gestione dei file)
- CardMinder (applicazione per la gestione dei biglietti da visita)
- ABBYY FineReader for ScanSnap™ (applicazione OCR)

Installare altri software forniti con ScanSnap, se necessario.

### ■ Requisiti di sistema

Per le informazioni più recenti circa i requisiti, visitare il sito di supporto di ScanSnap:  
<http://scansnap.fujitsu.com/g-support/al/>

Sistema operativo	Windows® 10 (32 bit/64 bit) (*1) Windows® 8.1 (32 bit/64 bit) (*2) Windows® 8 (32 bit/64 bit) (*2) Windows® 7 (32 bit/64 bit) Windows Vista® (32 bit/64 bit) (*3) Windows® XP (32 bit) (*4)
CPU	Intel® Core™ i5 2,5 GHz o superiore
Memoria	Min. 4 GB
Risoluzione dello schermo (*5)	Windows® 10, Windows® 8.1 e Windows® 8: Min. 1024 × 768 pixel Windows® 7, Windows Vista® e Windows® XP: Min. 800 × 600 pixel
Spazio su disco rigido (*6) (*7)	Min. 2330 MB di spazio libero su disco
Porta USB	USB 3.0 (*8), USB 2.0 o USB 1.1

\*1: il software fornito con ScanSnap funziona in modalità Desktop.

\*2: il software fornito con ScanSnap funziona come applicazione del desktop.

\*3: è richiesto Service Pack 2 o versione successiva.

- \*4: è richiesto Service Pack 3 o versione successiva.
- \*5: se la dimensione dei font è grande, alcune schermate potrebbero non essere visualizzate correttamente.  
Se così fosse, ridurre la dimensione dei font.
- \*6: per Windows® 7, Windows Vista® o Windows® XP, quando i seguenti programmi software sono installati, .NET Framework 4 o un aggiornamento sul posto di .NET Framework 4 (che richiede almeno 2 GB di spazio libero su disco) potrebbe installarsi contemporaneamente:
  - ScanSnap Manager
  - ScanSnap Organizer
 Una volta installato .NET Framework, applicare gli aggiornamenti in Windows Update.
- \*7: in Windows® 10, Windows® 8.1, Windows® 8, Windows Vista® e Windows® XP, se Microsoft® .NET Framework 3.5 SP1 non è installato, è richiesto uno spazio libero aggiuntivo su disco inferiore a 500 MB.
- \*8: quando si usa una porta USB 3.0, i dati vengono trasferiti alla stessa velocità di un'USB 2.0.

#### ATTENZIONE

- ScanSnap potrebbe non funzionare se i suddetti requisiti di sistema non sono soddisfatti.
- La scansione potrebbe essere più lenta nei seguenti casi:
  - se la CPU o la memoria non soddisfa i requisiti richiesti;
  - se il tipo di porta o di hub USB è un'USB 1.1.
- A seconda della gestione del disco di sistema Windows®, l'aumento attuale nello spazio su disco usato dopo l'installazione potrebbe essere diverso dallo spazio su disco richiesto.

## ■ Installazione

### ATTENZIONE

Per installare i software più recenti via Internet, è richiesta una connessione Internet.

### SUGGERIMENTO

Una volta completata l'installazione, si potrebbe visualizzare un messaggio a comparsa che indica la disponibilità degli ultimi aggiornamenti nel server di download. Per dettagli, consultare l' Aiuto di ScanSnap Online Update.

1. Avviare il computer e accedere come utente con privilegi di amministratore.
2. Inserire il Setup DVD-ROM nel drive del DVD-ROM.  
⇒ Si visualizza la finestra di dialogo [ScanSnap Setup].

### SUGGERIMENTO

Se la finestra di dialogo [ScanSnap Setup] non si visualizza, fare doppio clic su "ScanSnap.exe" del Setup DVD-ROM attraverso Esplora risorse.

3. Cliccare il tasto [Installa prodotti].



- ⇒ Si visualizza la finestra di dialogo [Install Products].

#### 4. Cliccare il tasto [ScanSnap].

Seguire le istruzioni sullo schermo per continuare l'installazione.



Se l'installazione non si completa correttamente, cliccare il tasto [Manuali] nella finestra di dialogo [ScanSnap Setup] e il tasto [Guida operativa generale] e consultare la Guida operativa generale.

## Installazione su Mac OS

### ■ Software

È possibile installare i seguenti software:

- ScanSnap Manager (driver dello scanner)
- ScanSnap Organizer (applicazione per la gestione dei file)
- CardMinder (applicazione per la gestione dei biglietti da visita)
- ABBYY FineReader for ScanSnap™ (applicazione OCR)

Installare altri software forniti con ScanSnap se necessario.

### ■ Requisiti di sistema

Per le informazioni più recenti circa i requisiti, visitare il sito di supporto di ScanSnap:

<http://scansnap.fujitsu.com/g-support/al/>

Sistema operativo (*1)	OS X v10.11 OS X v10.10 OS X v10.9 (consigliato: 10.9.5 o versione successiva) OS X v10.8 (consigliato: 10.8.5 o versione successiva) Mac OS X v10.7 (consigliato: 10.7.5 o versione successiva) Mac OS X v10.6 (consigliato: 10.6.8) (*2)
CPU	Intel® Core™ i5 2,5 GHz o superiore
Memoria	Min. 4 GB
Risoluzione dello schermo	Min. 1024 × 768 pixel
Spazio su disco rigido	Min. 2035 MB di spazio libero su disco
Porta USB	USB 3.0 (*3), USB 2.0 o USB 1.1

\*1: si consiglia di applicare gli ultimi aggiornamenti a Mac OS.

\*2: ScanSnap Organizer e Google Drive™ non sono supportati.

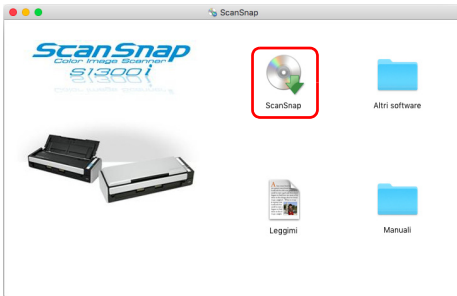
\*3: quando si usa una porta USB 3.0, i dati vengono trasferiti alla stessa velocità di un'USB 2.0.

## ATTENZIONE

- ScanSnap potrebbe non funzionare se i suddetti requisiti di sistema non sono soddisfatti.
- La scansione potrebbe essere più lenta nei seguenti casi:
  - se la CPU o la memoria non soddisfa i requisiti richiesti;
  - se il tipo di porta o di hub USB è un'USB 1.1.

## ■ Installazione

1. Avviare il computer e accedere come utente con privilegi di amministratore.
2. Inserire il Setup DVD-ROM nel drive del DVD-ROM.  
⇒ Si visualizza la finestra [ScanSnap].
3. Fare doppio clic sull'icona [ScanSnap]. Seguire le istruzioni sullo schermo per continuare l'installazione.



## Connessione di ScanSnap

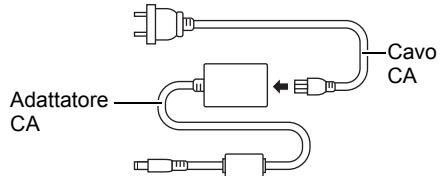
### ATTENZIONE

- Si può usare un solo ScanSnap per computer.
- Usare solo i cavi forniti con ScanSnap.

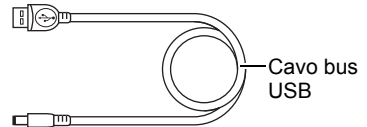


L'uso di adattatori di alimentazione diversi da quelli forniti con ScanSnap potrebbe danneggiare ScanSnap.  
Produttore: LEI  
Numero del modello: NU13-1072166-I3

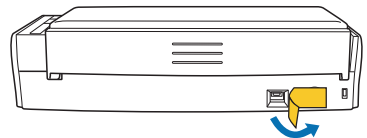
1. Selezionare il tipo di cavo a seconda della posizione di utilizzo di ScanSnap.
  - Uso di ScanSnap in un luogo fisso  
Usare il cavo di alimentazione per collegarlo a una presa.  
Per dettagli sulla connessione, vedere "Uso con un cavo di alimentazione" (pag. 6) al punto 3.



- Uso di ScanSnap in una posizione remota con un computer portatile o in un luogo privo di prese  
Usare il cavo bus USB per collegarlo al computer.  
Per dettagli sulla connessione, vedere "Uso con un cavo bus USB" (pag. 6) al punto 3.



2. Rimuovere il sigillo adesivo dal connettore USB e dal connettore di alimentazione di ScanSnap.



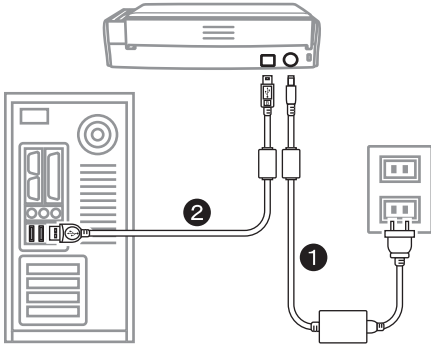
3. Collegare i cavi a ScanSnap.

### ATTENZIONE

- Per alimentare ScanSnap è necessario che il cavo USB e uno dei cavi di alimentazione (il cavo di alimentazione o il cavo bus USB) siano collegati.
- Quando si usa un hub USB, assicurarsi di connettere ScanSnap all'hub USB collegato alla porta USB del computer. Usare un hub provvisto di un adattatore di alimentazione.
- Se la porta USB o la versione dell'hub USB è 1.1, la scansione potrebbe essere più lenta.
- Collegare il cavo USB con il simbolo USB rivolto verso l'alto.

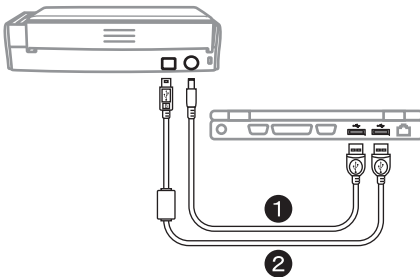
● Uso con un cavo di alimentazione

1. Collegare il cavo di alimentazione **1** al connettore di alimentazione di ScanSnap e inserirlo nella presa.
2. Collegare il cavo USB **2** al connettore USB di ScanSnap e alla porta USB del computer.

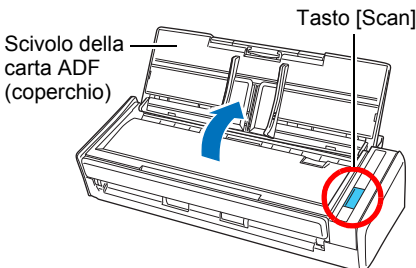


● Uso con un cavo bus USB

1. Collegare il cavo bus USB **1** al connettore di alimentazione di ScanSnap e alla porta USB del computer.
2. Collegare il cavo USB **2** al connettore USB di ScanSnap e alla porta USB del computer.



4. Aprire lo scivolo della carta ADF (coperchio) di ScanSnap.





⇒ ScanSnap si accende e il tasto [Scan] si illumina in blu.


**ATTENZIONE**

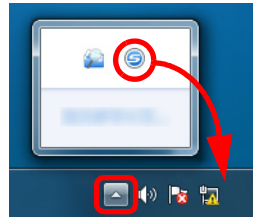
- Il fondo di ScanSnap può scaldarsi durante l'uso, ma ciò non ne influenza l'operatività e non causa lesioni fisiche. Attenzione a non far cadere ScanSnap durante il trasporto.
- ScanSnap si spegnerà automaticamente quando è acceso e non è utilizzato per un periodo di tempo di 4 ore. Per accendere nuovamente ScanSnap, eseguire una delle seguenti operazioni:
  - premere il tasto [Scan];
  - chiudere e riaprire lo scivolo della carta ADF (coperchio).
 È possibile modificare il tempo di spegnimento. Per dettagli consultare la Guida operativa generale.

5. Controllare l'icona di ScanSnap Manager.


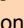
**Windows**


⇒ L'icona  di ScanSnap Manager si visualizza nel menu che compare cliccando  nella barra delle applicazioni.

Per avere l'icona  di ScanSnap Manager sempre visualizzata nella barra delle applicazioni, trascinare e rilasciare l'icona nella barra delle applicazioni.





**ATTENZIONE**

Se l'icona di ScanSnap Manager è , fare clic destro su  e selezionare [Stabilità di connessione] per consultare "Soluzione dei problemi".

⇒ L'icona  di ScanSnap Manager si visualizza nel Dock.



### ATTENZIONE

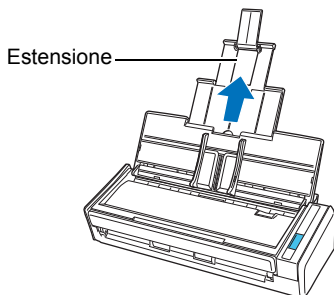
Se l'icona di ScanSnap Manager è , mentre si tiene premuto il tasto [ctrl], cliccare l'icona  e selezionare [Stabilità di connessione] dal menu per consultare "Soluzione dei problemi".

## Test di scansione

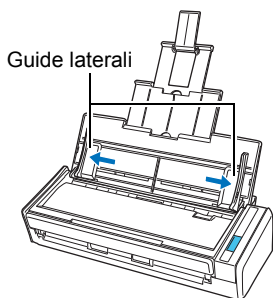
Per dettagli sui documenti scandibili con ScanSnap e su come caricarli, vedere "Panoramica di ScanSnap" nella Guida operativa generale.

### 1. Caricare il documento in ScanSnap.

1. Sollevare l'estensione.

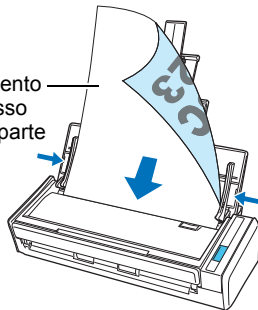


2. Far scorrere le guide laterali per aprirle.

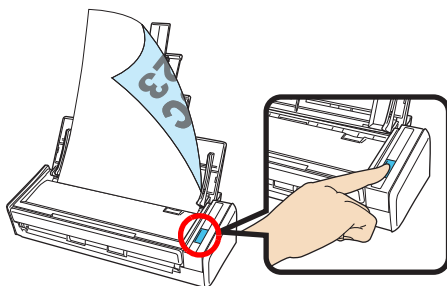


3. Caricare i documenti nello scivolo della carta ADF (coperchio) e adattare le guide laterali alla misura del documento.

Caricare il documento rivolto verso il basso inserendolo dalla parte superiore.



2. Premere il tasto [Scan] di ScanSnap.



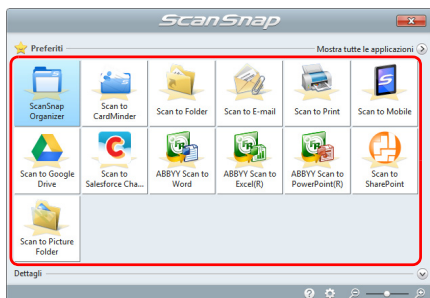
⇒ La scansione si avvia. Una volta completata la scansione, si visualizza Accesso rapido.

### ATTENZIONE

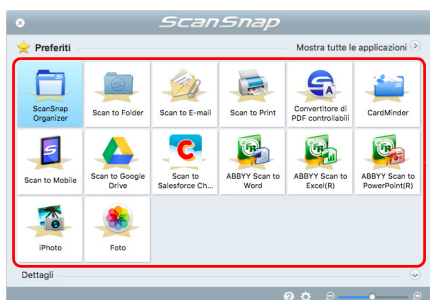
Se la scansione non si avvia, consultare "Soluzione dei problemi" nell' Aiuto di ScanSnap Manager.

3. In Accesso rapido cliccare l'icona dell'applicazione da collegare a ScanSnap Manager.

### Windows



### Mac OS




⇒ Si avvia l'applicazione selezionata.

Verificare che ScanSnap Manager sia collegato all'applicazione selezionata da Accesso rapido.

## Per informazioni

- ABBYY FineReader for ScanSnap™

### Windows

- Windows® 10  
Dal menu [Start] selezionare [Tutte le app] → [ABBYY FineReader for ScanSnap (TM) 5.0] → [Guida dell'utente] → [Supporto tecnico].
- Windows® 8.1  
Cliccare  in basso a sinistra nella schermata Start e selezionare [Guida dell'utente] in [ABBYY FineReader for ScanSnap (TM) 5.0] nella schermata Tutte le app → [Supporto tecnico].
- Windows® 8  
Fare clic destro sulla schermata Start e selezionare [Tutte le app] nella barra delle applicazioni → [Guida dell'utente] in [ABBYY FineReader for ScanSnap (TM) 5.0] → [Supporto tecnico].
- Windows® 7, Windows Vista® e Windows® XP  
Selezionare il menu [Start] → [Tutti i programmi] → [ABBYY FineReader for ScanSnap (TM) 5.0] → [Guida dell'utente] → [Supporto tecnico].

### Mac OS

- Dalla barra laterale in Finder selezionare [Applicazioni] → [ABBYY FineReader for ScanSnap] → [ABBYY FineReader for ScanSnap] → [Aiuto] → [Aiuto di ABBYY FineReader for ScanSnap] → [Assistenza tecnica].
- Google Drive™  
Consultare il Centro di assistenza di Google Drive o il Forum di assistenza di Google. Per aprirli, selezionare [Guida] in Google Drive.

- Evernote

Per informazioni su Evernote, vedere il seguente sito Web:  
<http://www.evernote.com/about/contact/support/>



- **Google Documenti™**  
Per informazioni su Google Documenti™, consultare la Guida di Google Documenti o il forum di assistenza cliccando il collegamento alla Guida in Google Documenti™.
- **Salesforce**  
Contattare il proprio amministratore di sistema di Salesforce.
- **Dropbox**  
Per informazioni su Dropbox, vedere il seguente sito Web:  
<http://www.dropbox.com/contact>
- **ScanSnap**  
Per ulteriori informazioni su ScanSnap, vedere il seguente sito Web:  
<http://scansnap.fujitsu.com/g-support/al/>  
Se la soluzione al problema non è presente nei siti Web indicati, consultare la lista di contatti degli uffici FUJITSU al seguente sito Web:  
<http://imagescanner.fujitsu.com/warranty.html>

---

## Fornitori di materiali usurabili o materiali per la pulizia

<http://scansnap.fujitsu.com/>

### Avviso

- La copia in parte o in toto di questo manuale e la copia delle applicazioni dello scanner sono proibite sulla base della legge per il copyright.
- I contenuti di questo manuale sono soggetti a modifiche senza preavviso.