

PaperStream Capture 2.7

用户指南

目录

简介	4
惯例	6
使用前	8
概述	8
特点	8
系统要求	11
安装	14
安装 PaperStream Capture	14
安装 PaperStream Capture Pro	14
基本扫描操作	17
以简易扫描进行扫描	17
操作流程	17
扫描文档并保存	17
命名和保存已检查和编辑的图像	19
以批扫描进行扫描	19
操作流程	19
配置扫描设置	20
扫描文档	24
输出扫描图像	24
有用功能	26
选择符合您需求的扫描方式	26
使用扫描仪按钮开始扫描	27
标记需要检查的图像	29
通过链接背书器打印	32
使用命名规则指定文件名	35
通过索引信息文件查看输出文件信息	39
通过设置元数据使用扫描信息	42
使用条形码识别结果指定文件名	43
使用插入码分割文件堆栈	46
使用条形码分割文档堆栈	49

导出和导入操作环境	55
导出操作环境.....	55
导入操作环境.....	57
查看操作环境的导入结果.....	59
PaperStream Capture Pro 的功能	60
PaperStream Capture Pro 功能变更列表.....	60
高级元数据设置.....	61
多工作站操作的特点.....	62
评估 PaperStream Capture Pro.....	64
激活 PaperStream Capture Pro	66
在在线环境中激活许可证.....	66
在离线环境中激活许可证.....	67
在在线环境中停用许可证.....	70
在离线环境中停用许可证.....	71
配置多工作站操作的设置	75
在多工作站操作中设置存储服务器.....	75
在多工作站操作中设置工作站.....	75
故障排除	77
查看版本信息.....	77
对在发布（输出）过程中显示的警告采取正确措施.....	77
信息查询	80
术语	81

简介

感谢您使用 PaperStream Capture 或 PaperStream Capture Pro。

- 关于本产品

PaperStream Capture 和 PaperStream Capture Pro 为使用 fi Series 图像扫描仪产品扫描文档的应用程序。

本手册介绍如何使用 PaperStream Capture 或 PaperStream Capture Pro，通过 fi Series 图像扫描仪进行扫描。

在有关 PaperStream Capture 和 PaperStream Capture Pro 通用功能的说明中，两者均使用产品名 PaperStream Capture 表示。

若要查看 PaperStream Capture 和 PaperStream Capture Pro 的功能区别，请参阅 [PaperStream Capture Pro 的功能 \(第60页\)](#)。

此外，有关 PaperStream Capture 和 PaperStream Capture Pro 功能的详情，请参阅 PaperStream Capture 帮助和 PaperStream Capture Pro 帮助。

- 商标

ISIS 为 Open Text 的商标。

Intel、Pentium 和 Intel Core 是英特尔公司或其子公司在美国和/或其他国家（地区）的商标。

QR Code 为 DENSO WAVE INCORPORATED 在日本和其他国家地区的注册商标。

ABBYY™ FineReader™ Engine © ABBYY. OCR by ABBYY

ABBYY 和 FineReader 为 ABBYY Software, Ltd.（注册于部分司法管辖区）的商标。

ScanSnap 和 PaperStream 为 PFU Limited 在日本的注册商标或商标。

其他公司名称和产品名称均为各自公司的注册商标或商标。

- 制造商

PFU Limited

YOKOHAMA i-MARK PLACE, 4-4-5 Minatomirai, Nishi-ku, Yokohama, Kanagawa, 220-8567, Japan

©PFU Limited 2018-2019

- 高安全应用程序中使用

本产品是在办公用、个人用、家用、一般工业用和常规应用的假定基础上设计和制造的。其并非设计和制造用于当要求高安全性时，会有直接生命和健康危险的用途（以下简称“高安全应用”），例如在核电设施控制核反应、飞机自动飞行控制、空中交通控制、公共运输系统中的操作控制、维持生命的医疗设备、武器系统中的导弹发射控制，以及暂时无法确保安全问题的情况。用户使用本产品时，应采取措施，保证在此类高安全应用中的安全性。PFU Limited 对用户在高安全应用中使用本产品而产生的损坏，以及用户或第三方的任何索赔或损害赔偿概不负责。

- 通知

- 本手册中的内容如有变更，恕不另行通知。

- PFU Limited 对使用本产品而导致的附带或间接损害以及第三方的任何索赔均概不负责。

- 根据版权法，禁止复制本手册的全部或部分內容，以及扫描仪应用程序。

P2WW-4050-03ZH0

发行日期：2019 年 3 月

发行机构：PFU Limited

惯例

- 本手册中使用的略语

本手册中使用以下略语：

使用的略语	名称
Windows Server 2008	Windows Server™ 2008 Standard (32 位/64 位) Windows Server™ 2008 R2 Standard (64 位)
Windows 7	Windows® 7 家庭高级版 (32 位/64 位) Windows® 7 专业版 (32 位/64 位) Windows® 7 企业版 (32 位/64 位) Windows® 7 旗舰版 (32 位/64 位)
Windows Server 2012	Windows Server™ 2012 Standard (64 位)
Windows Server 2012 R2	Windows Server™ 2012 R2 Standard (64 位)
Windows 8.1	Windows® 8.1 (32 位/64 位) Windows® 8.1 专业版 (32 位/64 位) Windows® 8.1 企业版 (32 位/64 位)
Windows 10	Windows® 10 家庭版 (32 位/64 位) Windows® 10 专业版 (32 位/64 位) Windows® 10 企业版 (32 位/64 位) Windows® 10 教育版 (32 位/64 位)
Windows Server 2016	Windows Server™ 2016 Standard (64 位)
Windows Server 2019	Windows Server™ 2019 Standard (64 位)
Windows	Windows Server 2008、Windows 7、Windows Server 2012、Windows Server 2012 R2、Windows 8.1、Windows 10、Windows Server 2016 或 Windows Server 2019
Word	Microsoft® Office Word 2007 Microsoft® Word 2010 Microsoft® Word 2013 Microsoft® Word 2016
Excel	Microsoft® Office Excel® 2007 Microsoft® Excel® 2010 Microsoft® Excel® 2013

使用的略语	名称
	Microsoft® Excel® 2016
PowerPoint	Microsoft® Office PowerPoint® 2007 Microsoft® PowerPoint® 2010 Microsoft® PowerPoint® 2013 Microsoft® PowerPoint® 2016
SharePoint	Microsoft® Office SharePoint® Server 2007 Microsoft® SharePoint® Server 2010 Microsoft® SharePoint® Server 2013 Microsoft® SharePoint® Server 2016
SharePoint Online	Microsoft® SharePoint® Online
.NET Framework	Microsoft® .NET Framework
Internet Explorer	Microsoft® Internet Explorer® Windows® Internet Explorer®

- 本手册中的箭头符号

右箭头符号 (→) 用于分隔应依次选择的图标或菜单选项。

示例：选择[开始]菜单→[控制面板]。

- 本手册中的画面示例

Microsoft 产品的截图经 Microsoft Corporation 的许可予以转载。

本手册中的画面示例若因产品开发而更改，恕不另行通知。

本手册中，PaperStream Capture 和 PaperStream Capture Pro 通用功能所用的截图系 PaperStream Capture 的画面。


本手册中使用的截图系 Windows 7 中的画面。

实际画面和操作方法可能因操作系统而有所不同。

如果实际画面不同于本手册中的画面示例，请按实际显示的画面进行操作。

- 如何参阅 PaperStream Capture 帮助

此帮助在 PaperStream Capture 中可用，当您使用应用程序时可查看相关信息。

要显示帮助，请单击 PaperStream Capture 窗口右上方的  或每个项目的设置窗口中的 [帮助] 按钮。

使用前

本节介绍了概览、功能和系统要求。

概述

PaperStream Capture 是 fi Series 图像扫描仪附带的应用程序。

PaperStream Capture 具有类似于移动设备应用程序所用的用户界面，操作简单方便。允许缺乏扫描经验的用户得心应手地使用扫描仪，可以无需任何事先培训，便可开始扫描操作。

PaperStream Capture Pro 是免费的应用程序，增强了 PaperStream Capture 的功能。若要使用 PaperStream Capture Pro，请购买并激活有许可证的产品。增强的功能使您能够配置元数据的高级设置。此外，PaperStream Capture Pro 支持多工作站操作，使您能够将执行扫描、质量检查（下文称为“QC”）和索引处理等任务分配至多台计算机，这样便可根据个人需求进行使用。

本产品基于“One Click Capture”（单击捕获）的理念，从而大大减少了点击屏幕的次数。因此可以有效地防止操作错误，同时简化了重复操作程序。

特点

PaperStream Capture 具有以下特点：

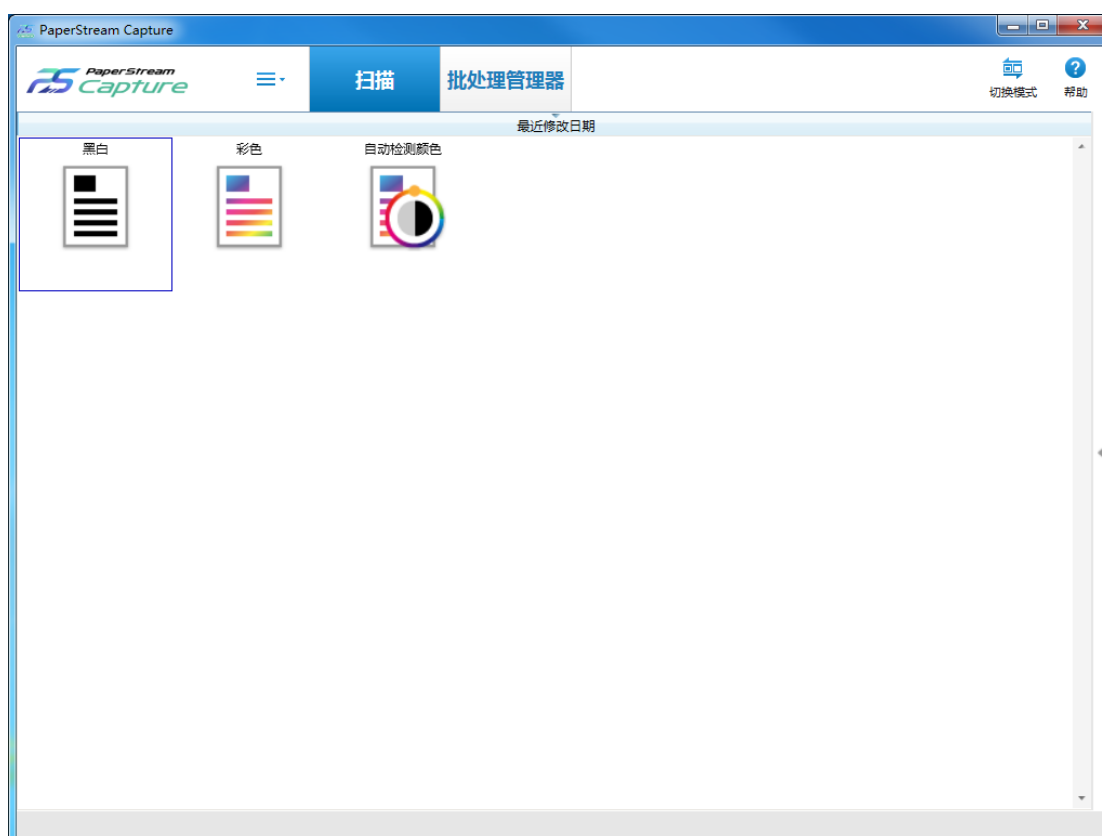
- 符合您需求的扫描方式

PaperStream Capture 使您能够根据需要以批扫描或简易扫描方式扫描文档。

批扫描是一种推荐用于常规作业的扫描方式，例如具有常规扫描的作业或在多工作站操作中共享的作业。如果事先配置文档个人设置，只需按一个按钮，即可扫描文档。

您可以配置设置，例如扫描设置、元数据定义，并将设置输出到文档个人设置中。

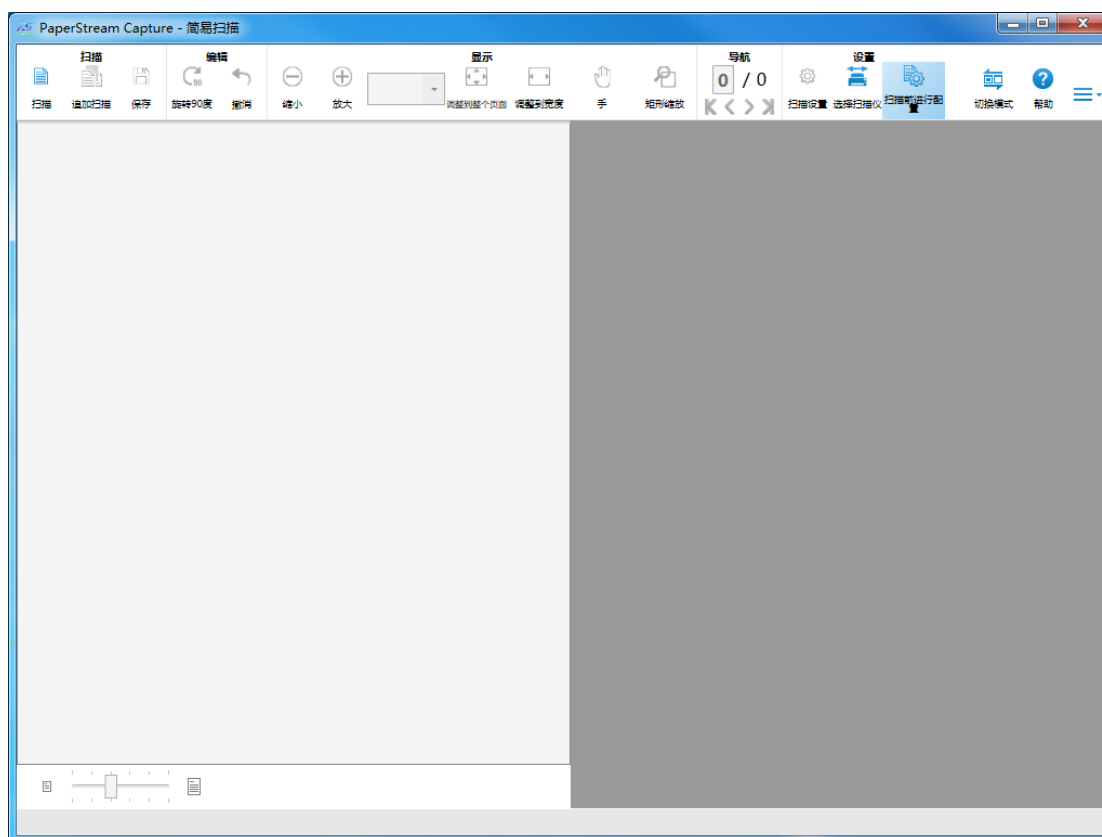
批扫描在如下所示窗口中进行。



简易扫描是一种推荐用于非常规作业的扫描方式，例如具有非常规扫描的，会为每个文档更改扫描设置的作业。

每次执行扫描时如需要可更改设置，如保存目的地、文件名及文件格式。

简易扫描在如下所示窗口中进行。



您可使用[切换模式]按钮更改扫描方式。

● 编辑/保存功能的特点

- 您可以标记扫描图像的缩略图，轻松地将扫描图像分类。
- 您可以编辑扫描图像，以指定名称保存，或以指定的文件格式保存。
- 扫描图像能以 BMP、JPEG、TIFF、Multipage TIFF、PDF、PDF/A、可搜索 PDF、PNG 或 Rich Text 等文件格式输出。如果安装了 ABBYY FineReader for ScanSnap，扫描图像还能以 Word、Excel 或 PowerPoint 等文件格式输出。

● 有用功能

- 链接至 FTP 服务器、SharePoint 或 SharePoint Online 时，扫描图像可自动保存在指定服务器中。
- 通过分割功能，扫描图像以指定条件分割成数页，并另存为独立文件。
- 可对扫描图像执行条形码识别，或通过 Zone OCR 执行字符识别。
两种情况下，均可将识别结果输出至索引信息文件，或用作文件名或文件夹名。
- 指定应用程序可在输出图像文件或索引信息文件作为参数的情况下启动。
- 输出的图像可打印至指定的背书器，且可通过与电子邮件应用程序链接而附加到电子邮件。
- 通过[导出程序]工具和[导入程序]工具，当前所用计算机中的 PaperStream Capture 操作环境可以导出，然后导入至其他计算机中的 PaperStream Capture。
当想要为多台计算机建立相同的操作环境时，无需为每台计算机配置详细设置，因为只需将导出的操作环境导入至各计算机，即可建立环境。

系统要求

PaperStream Capture 和 PaperStream Capture Pro 的系统要求如下：

- PaperStream Capture

操作系统(*1)	Windows Server™ 2008 Standard (32 位/64 位) (Service Pack 2 或更高版本) Windows Server™ 2008 R2 Standard (64 位) (Service Pack 1 或更高版本) Windows® 7 家庭高级版 (32 位/64 位) (Service Pack 1 或更高版本) Windows® 7 专业版 (32 位/64 位) (Service Pack 1 或更高版本) Windows® 7 企业版 (32 位/64 位) (Service Pack 1 或更高版本) Windows® 7 旗舰版 (32 位/64 位) (Service Pack 1 或更高版本) Windows Server™ 2012 Standard (64 位) (*2) Windows Server™ 2012 R2 Standard (64 位) (*2) Windows® 8.1 (32 位/64 位) (*2) Windows® 8.1 专业版 (32 位/64 位) (*2) Windows® 8.1 企业版 (32 位/64 位) (*2) Windows® 10 家庭版 (32 位/64 位) (*2) Windows® 10 专业版 (32 位/64 位) (*2) Windows® 10 企业版 (32 位/64 位) (*2) Windows® 10 教育版 (32 位/64 位) (*2) Windows Server™ 2016 Standard (64 位) (*2) Windows Server™ 2019 Standard (64 位) (*2)
兼容的驱动程序	PaperStream IP (TWAIN) PaperStream IP (ISIS)
软件	Microsoft® .NET Framework 4.6 或更高版本
CPU	Intel® Pentium® 4 1.8 GHz 或更高 (建议: Intel® Core™ i5 2.5 GHz 或更高, 不包括移动设备处理器)
内存	1 GB 或更高 (建议: 4 GB 或更高)
硬盘驱动器	5400 rpm 或更高 (建议: 7200 rpm 或更高)
显示器分辨率 (*3)	1024×768 像素或更高、65,536 色或更多
磁盘空间	10 GB 或更高(*4)
语言	日语/英语/法语/德语/意大利语/西班牙语/中文 (简体)/中文 (繁体)/俄语/韩语/葡萄牙语 (巴西)/阿拉伯语/土耳其语 对于以下语言, 仅支持使用 OCR 区域的文本识别和可搜索的 PDF: 希腊语/越南语

*1: 对于 64 位操作系统, 此软件支持在 64 位操作系统上运行的 32 位应用程序。

*2: 作为桌面应用程序操作。

*3: 当字体较大时, 可能无法正确显示某些画面。在此情况下, 请使用较小的字体。

*4: 扫描文档时, 需提供要保存的文件大小的磁盘空间。

● PaperStream Capture Pro

操作系统(*1)	Windows Server™ 2008 Standard (32 位/64 位) (Service Pack 2 或更高版本) Windows Server™ 2008 R2 Standard (64 位) (Service Pack 1 或更高版本) Windows® 7 家庭高级版 (32 位/64 位) (Service Pack 1 或更高版本) Windows® 7 专业版 (32 位/64 位) (Service Pack 1 或更高版本) Windows® 7 企业版 (32 位/64 位) (Service Pack 1 或更高版本) Windows® 7 旗舰版 (32 位/64 位) (Service Pack 1 或更高版本) Windows Server™ 2012 Standard (64 位) (*2) Windows Server™ 2012 R2 Standard (64 位) (*2) Windows® 8.1 (32 位/64 位) (*2) Windows® 8.1 专业版 (32 位/64 位) (*2) Windows® 8.1 企业版 (32 位/64 位) (*2) Windows® 10 家庭版 (32 位/64 位) (*2) Windows® 10 专业版 (32 位/64 位) (*2) Windows® 10 企业版 (32 位/64 位) (*2) Windows® 10 教育版 (32 位/64 位) (*2) Windows Server™ 2016 Standard (64 位) (*2) Windows Server™ 2019 Standard (64 位) (*2)
兼容的驱动程序	PaperStream IP (TWAIN)
软件	Microsoft® .NET Framework 4.6 或更高版本 Microsoft® Internet Information Service 7.0 或更高版本
CPU	Intel® Core™ 2 Duo 2.33 GHz 或更高 (建议: Intel® Core™ i5 2.5 GHz 或更高, 不包括移动设备处理器)
内存	2 GB 或更高 (建议: 4 GB 或更高)
硬盘驱动器	5400 rpm 或更高 (建议: 7200 rpm 或更高)
显示器分辨率(*3)	1024×768 像素或更高、65,536 色或更多
磁盘空间	10 GB 或更高(*4)
语言	日语/英语/法语/德语/意大利语/西班牙语/中文(简体)/中文(繁体)/俄语/韩语/葡萄牙语(巴西)/阿拉伯语/土耳其语 对于以下语言, 仅支持使用 OCR 区域的文本识别和可搜索的 PDF: 希腊语/越南语

可连接计算机的最大数量 (建议)	建议连接的用于多工作站操作的客户端计算机的最大数量为 7。(例如：三台用于扫描、两台用于执行 QC (质量检查) 以及两台用于索引)。
---------------------	---

- *1: 对于 64 位操作系统，此软件支持在 64 位操作系统上运行的 32 位应用程序。
- *2: 作为桌面应用程序操作。
- *3: 当字体较大时，可能无法正确显示某些画面。在此情况下，请使用较小的字体。
- *4: 扫描文档时，需提供要保存的文件大小的磁盘空间。

安装

本节介绍了 PaperStream Capture 和 PaperStream Capture Pro 的安装方法。

安装 PaperStream Capture

可按以下步骤安装 PaperStream Capture：

- 1 通过扫描仪附带的 Setup DVD-ROM 安装 PaperStream Capture。
有关详情，请参阅扫描仪的《入门指南》、《Quick Installation Sheet》或《操作指南》。

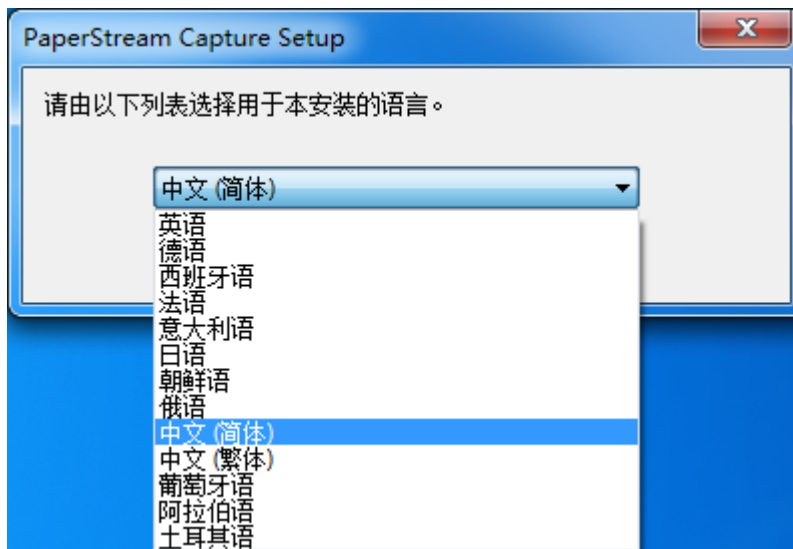
安装 PaperStream Capture Pro

可按以下步骤安装 PaperStream Capture Pro：

提示

- 或者，您可以通过从 PaperStream Capture 激活 PaperStream Capture Pro 的许可证来使用 PaperStream Capture Pro。
详情请参阅[激活 PaperStream Capture Pro](#)（第66 页）。

- 1 从网站下载安装程序。
可以从以下网站下载 PaperStream Capture Pro 的安装程序：
<http://imagescanner.fujitsu.com/r/pscp/en/index.html>
- 2 双击下载的安装程序。
文件解压且安装程序启动。
显示选择所需语言的窗口。
需要管理员权限才可安装。如果显示[用户账户控制]窗口，请输入管理员密码。
- 3 从下拉列表中选择要使用的语言。



显示含有许可证协议的窗口。

如果还未安装 Microsoft .NET Framework 4.6 或更高版本，则将在 PaperStream Capture Pro 之前安装 Microsoft .NET Framework 4.6。

安装后，恢复安装 PaperStream Capture Pro 并显示含有许可证协议的窗口。

4 阅读[最终用户许可协议]中的条款，如果接受条款，选择[我接受许可协议中的条款]复选框。

5 选择 PaperStream Capture Pro 的运行方式。

可以选择以下项目：

- 单工作站操作。未使用存储服务器。
- 多工作站操作。此为存储服务器。
- 多工作站操作。此为工作站。

提示

- 可以在[管理工具]的[工作站]选项卡中更改处理设置和存储服务器选项。当您需要配置多工作站操作的设置时，退出 PaperStream Capture Pro 并按以下步骤启动[管理工具]：

- Windows Server 2008/Windows 7

选择[开始]菜单 → [所有程序] → [PaperStream Capture] → [管理工具]。

- Windows Server 2012

右击开始屏幕后选择应用栏上的[所有应用] → [PaperStream Capture]下的[管理工具]。

- Windows Server 2012 R2/Windows 8.1

选择开始屏幕左下角的[↓] → [PaperStream Capture]下的[管理工具]。

要显示[↓]，移动鼠标光标。

- Windows 10/Windows Server 2016/Windows Server 2019

选择[开始]菜单 → [PaperStream Capture] → [管理工具]。

6 按需清除以下复选框。

默认勾选这些复选框。

- 在桌面创建快捷方式
- 显示个人设置示例
- 启动时显示前言

7 检查[文件夹名]中的安装文件夹。

若要更改安装文件夹，单击[更改]按钮并更改安装文件夹。

8 单击[安装]按钮。

9 当显示"PaperStream Capture Pro 安装向导已完成"消息时，单击[完成]按钮。

存储服务器所需的组件启用并注册存储服务。

PaperStream IP (TWAIN) 驱动程序也完成安装。

显示窗口，指示因已安装存储服务器和 PaperStream IP (TWAIN) 驱动程序，计算机变为可用。

10 单击[确定]按钮。

PaperStream Capture Pro 安装完成。

基本扫描操作

本节介绍了简易扫描和批扫描的扫描方法。

以简易扫描进行扫描


本节介绍了简易扫描的操作流程，以及从执行扫描到命名并保存扫描图像的步骤。

操作流程

本节介绍了简易扫描的操作流程。

- 1 启动 PaperStream Capture。
 - Windows Server 2008/Windows 7
选择[开始]菜单 → [所有程序] → [PaperStream Capture] → [PaperStream Capture]。
 - Windows Server 2012
右击开始屏幕后选择应用栏上的[所有应用] → [PaperStream Capture]下的[PaperStream Capture]。
 - Windows Server 2012 R2/Windows 8.1
选择开始屏幕左下角的[↓] → [PaperStream Capture]下的[PaperStream Capture]。
要显示[↓]，移动鼠标光标。
 - Windows 10/Windows Server 2016/Windows Server 2019
选择[开始]菜单 → [PaperStream Capture] → [PaperStream Capture]。

- 2 设置操作首选项，如显示和扫描仪驱动程序设置等。

从菜单中的 ，选择[管理工具]并配置设置。

有关详情，请参阅 PaperStream Capture 帮助或 PaperStream Capture Pro 帮助。

- 3 扫描文档并保存。
[扫描文档并保存 \(第17 页\)](#)
- 4 按需检查或编辑已扫描图像。
有关如何检查并编辑图像的详情，请参阅 PaperStream Capture 帮助或 PaperStream Capture Pro 帮助。
- 5 命名和保存已检查和编辑的图像。
[命名和保存已检查和编辑的图像 \(第19 页\)](#)

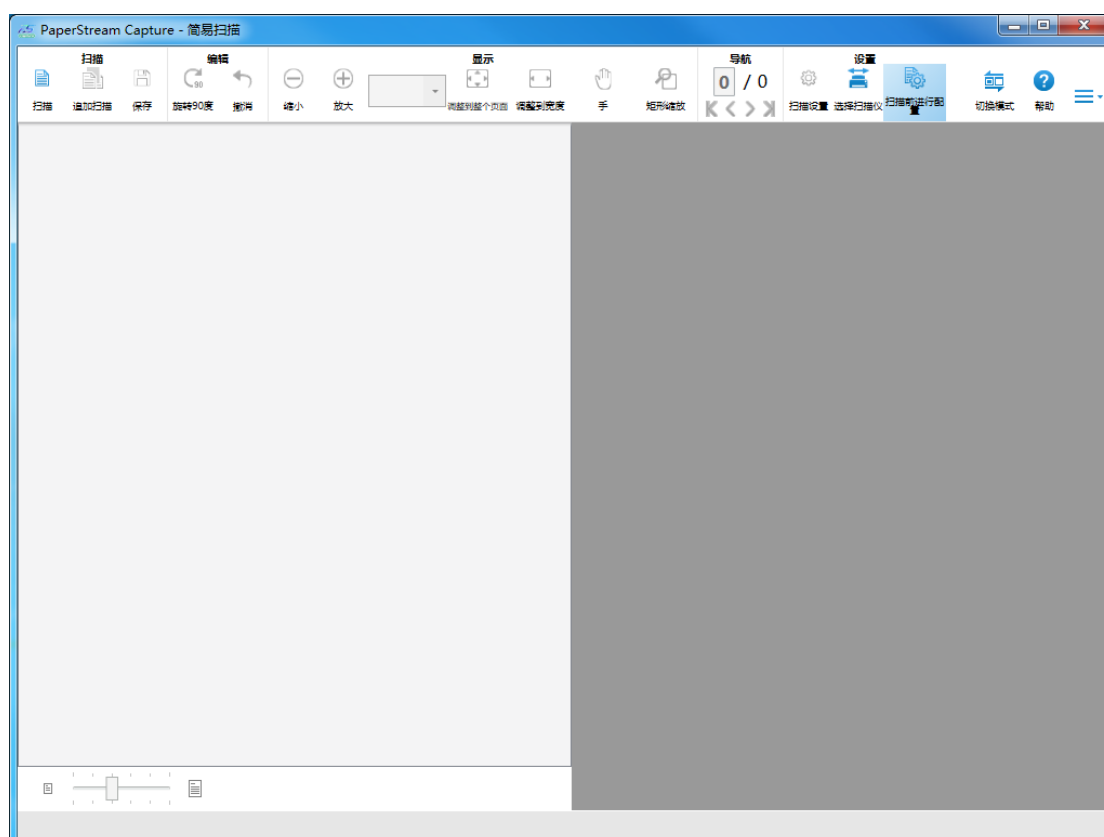
扫描文档并保存

在简易扫描中扫描文档。

自动保存扫描的图像。

本节中的步骤是在以下条件下进行介绍的，当在工具栏上选择了[扫描前进行配置]，及在[扫描设置]窗口中的[输出文件]下勾选了[扫描期间输出文件]复选框时。

- 1 单击[切换模式]按钮切换为简易扫描窗口。



- 2 将文档装入扫描仪。
详情请参阅扫描仪的《操作指南》。
- 3 单击工具栏上的[扫描]。
显示[扫描]窗口。
当在[扫描设置]窗口中已经指定了[输出文件]、[扫描]及[选项]的设置时，将显示应用了设置的[扫描]窗口。

提示

- 当没有在工具栏上选择[扫描前进行配置]时，如果单击[扫描]，则会以在[扫描设置]窗口里配置的扫描设置马上开始扫描。

- 4 指定需要的[输出文件]、[扫描]及[选项]的设置。
- 5 单击[扫描]按钮。
扫描开始并将保存扫描图像。

提示

- 在使用扫描仪进行扫描期间，在工具栏上将[扫描]更改为[取消批处理]。
停止扫描的方法如下：
 - 按下键盘上的[Esc]键

- 单击工具栏上的[取消批处理]

命名和保存已检查和编辑的图像

在简易扫描中命名和保存（输出）已检查并编辑的图像。

- 1 单击工具栏上的[保存]。
即显示[另存为]窗口。
- 2 如需要可更改[输出文件]的设置。
- 3 单击[确定]按钮。
保存（输出）扫描的图像。

提示


- 当在[扫描设置]窗口或[扫描]窗口中勾选了[扫描期间输出文件]复选框时，完成扫描的同时即输出文件。

以批扫描进行扫描

本节介绍了批扫描的操作流程，以及从执行扫描到输出扫描图像的步骤。

操作流程

本节介绍了批扫描的操作流程。

- 1 启动 PaperStream Capture。
 - Windows Server 2008/Windows 7
选择[开始]菜单 → [所有程序] → [PaperStream Capture] → [PaperStream Capture]。
 - Windows Server 2012
右击开始屏幕后选择应用栏上的[所有应用] → [PaperStream Capture]下的[PaperStream Capture]。
 - Windows Server 2012 R2/Windows 8.1
选择开始屏幕左下角的[↓] → [PaperStream Capture]下的[PaperStream Capture]。
要显示[↓]，移动鼠标光标。
 - Windows 10/Windows Server 2016/Windows Server 2019
选择[开始]菜单 → [PaperStream Capture] → [PaperStream Capture]。
- 2 设置操作首选项，如显示和扫描仪驱动程序设置等。
 从菜单中的 ，选择[管理工具]并配置设置。
有关详情，请参阅 PaperStream Capture 帮助或 PaperStream Capture Pro 帮助。
- 3 为扫描注册设置并保存为文档个人设置。
[配置扫描设置（第20页）](#)

4 扫描文档。

[扫描文档 \(第24 页\)](#)

5 检查并编辑已扫描图像。

可根据需要编辑元数据或暂停检查处理以临时保存扫描图像。

如果在使用 PaperStream Capture Pro 扫描的文档图像中设置了元数据，将显示[扫描&索引]窗口或[索引]窗口，可以编辑元数据、暂停检查处理和临时保存扫描图像。

6 保存扫描的图像。

[输出扫描图像 \(第24 页\)](#)

提示

- 也可通过在命令提示行中指定全路径"PFU.PaperStream.Capture.exe"来启动 PaperStream Capture。默认的 PaperStream Capture 安装文件路径如下所示：

C:\Program Files\fiScanner\PaperStream Capture\PFU.PaperStream.Capture.exe

(对于 64 位操作系统, C:\Program Files (x86)\fiScanner\PaperStream Capture\PFU.PaperStream.Capture.exe)


可以指定的命令行参数如下所示：

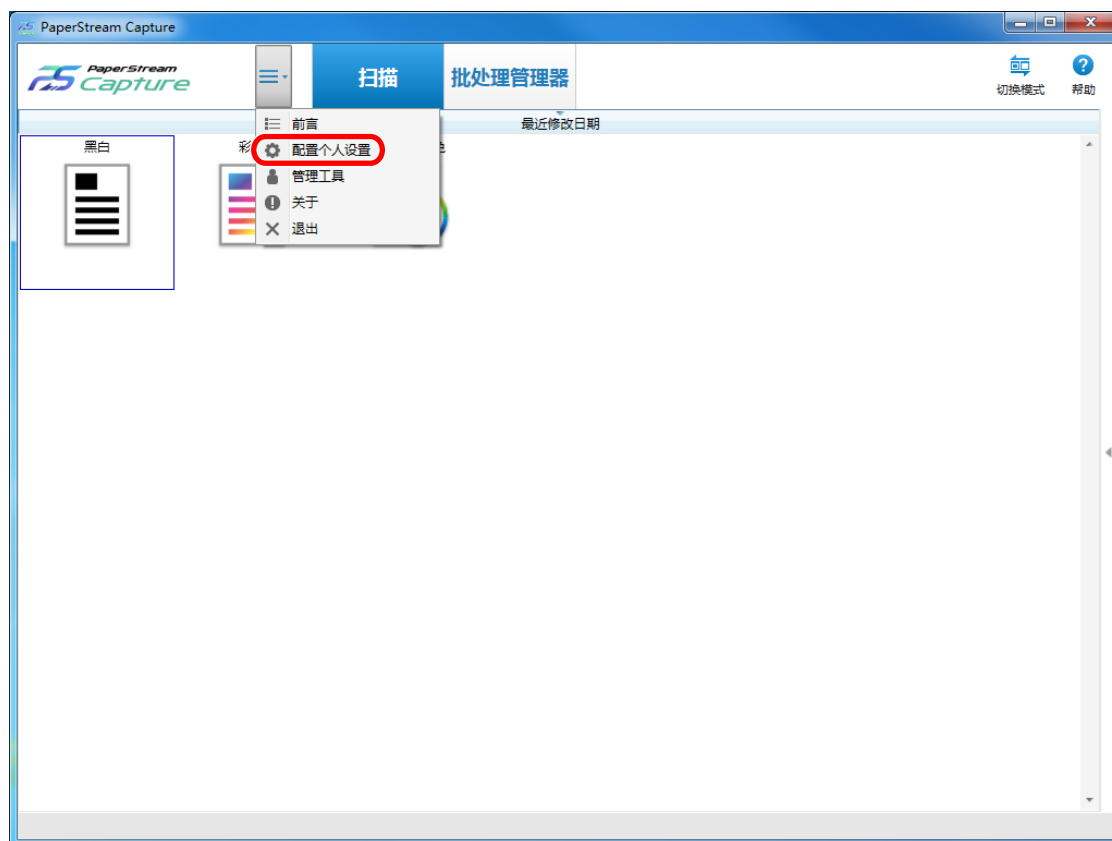
命令行参数	说明
/DocType: 文档个人设置	指定的文档个人设置用于扫描。 如果多次指定命令行参数，则只有第一个有效。
/BatchFolder: 批文件夹名	以/DocType: 命令行参数使用。 不显示窗口并在目的地为输出或连接文件创建批任务文件夹，其在/DocType: 命令行参数的文档个人设置中指定，用以指定批文件夹名，然后输出文件至文件夹。 最多可为批文件夹名输入 32 个字符。 如果多次指定命令行参数，则只有最后一个有效。 请注意，若以/DocType: 命令行参数指定的文档个人设置中没有设置批文件夹的使用，则会忽视此命令行参数。
/Exit	当以/DocType: 命令行参数使用此项时，完成扫描后将结束此应用程序。
/NOERR	即使当在扫描期间发生错误时，也会取消显示错误消息（以字母"E"结束的消息代码）或警告消息（以"W"结束的消息代码）。使用此项可避免输入需要用户在扫描期间进行操作及继续的状况。
/NOWARNING	此会取消显示警告消息（以"W"结束的消息代码）。

但是，对于在 PaperStream Capture Pro 上的[工作站]选项卡中指定了除"扫描&索引"或"扫描"以外的处理的计算机，即使指定了除"/NOERR"或"/NOWARNING"以外的参数，也会被忽略。

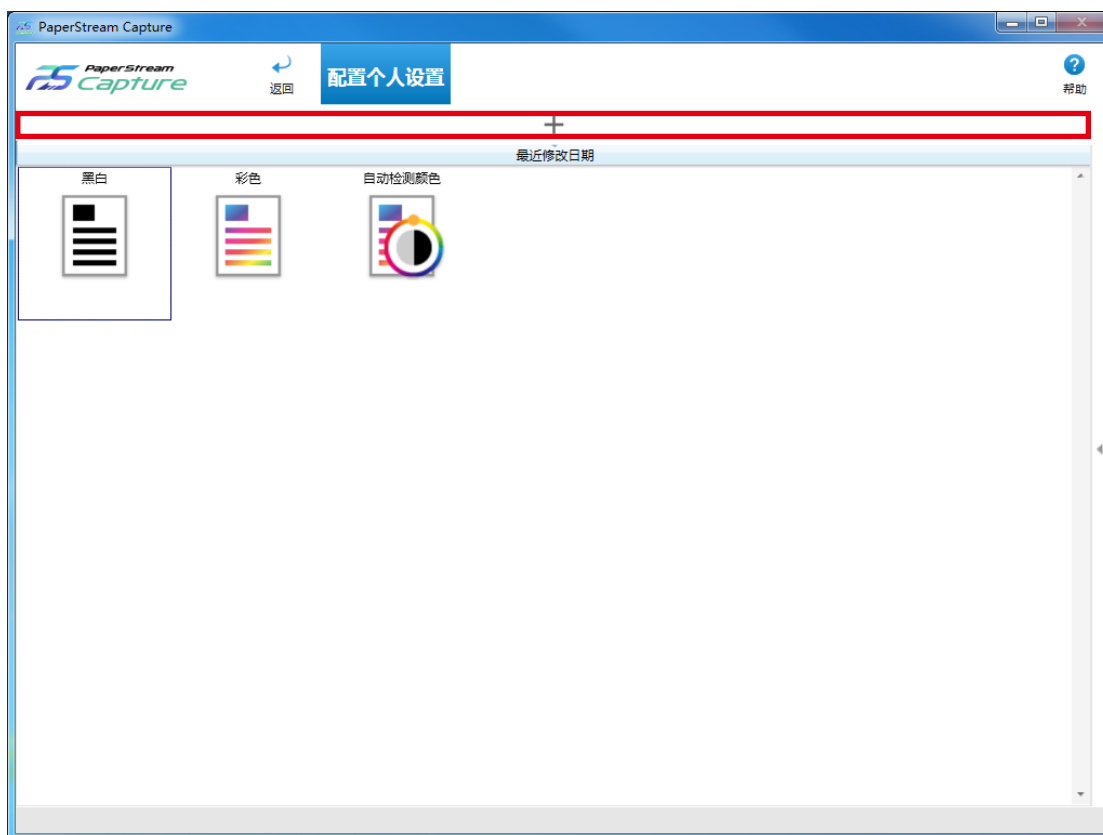
配置扫描设置

使用 PaperStream Capture，将扫描和输出设置注册为文档个人设置，并使用该文档个人设置扫描文档。以批扫描创建新的文档个人设置的步骤如下：

- 1 从菜单中的 ，选择[配置个人设置]。



2 单击窗口中的 。

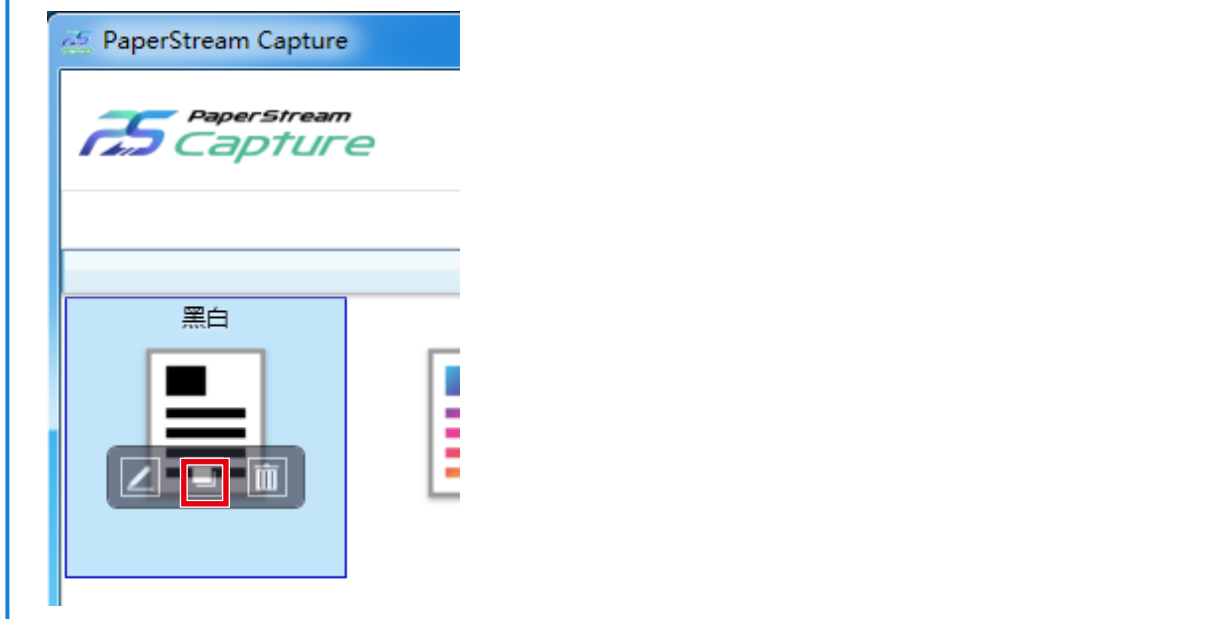



显示配置新的个人设置的窗口。

提示

- 您也可以使用示例文档个人设置创建新的文档个人设置。

将鼠标指针放在示例文档个人设置图标上方并单击显示的。



- 3 在[名称]选项卡中，配置文档个人设置的名称和图标。
- 4 在[源]选项卡中，配置扫描仪和扫描设置。
- 5 在[目的地]选项卡中，指定输出文件格式、基于命名规则的文件名，以及输出文件的目标位置。
- 6 在[元数据]选项卡中，根据需要设置元数据。
- 7 在[分界]选项卡中，根据需要指定分割文档的方法。
- 8 在[测试]选项卡中，按需扫描文档以查看文档个人设置。
当使用[测试]选项卡扫描文档时，扫描文档的同时会保存文档个人设置。
- 9 单击[保存]按钮。
即保存了文档个人设置。
- 10 单击[关闭]按钮。
关闭用于编辑文档个人设置的窗口。
- 11 单击菜单中的。

提示

- 通过 PaperStream Capture，您可以在[PaperStream Capture 管理工具]窗口中的[常规]选项卡中指定文档个人设置数上限。包括示例文档个人设置在内的文档个人设置数上限可以在 3 至 500 的范围内指定。通过 PaperStream Capture Pro，您可以在[PaperStream Capture Pro 管理工具]窗口中的[常规]选项卡中指定文档个人设置数上限。包括示例文档个人设置在内的文档个人设置数上限可以在 3 至 500 的范围内指定。当在[工作站]选项卡中为[存储服务器]选择以下其中一项时，可以指定该项。
- 单工作站操作。不使用存储服务器。

- 多工作站操作。作为存储服务器使用。

扫描文档

通过选择预先设置的文档个人设置以批扫描来扫描文档。

- 1 将文档装入扫描仪。
详情请参阅扫描仪的《操作指南》。
- 2 单击以下按钮：
 - 对于 PaperStream Capture
菜单中的[扫描]按钮
 - 对于 PaperStream Capture Pro
菜单中的[扫描&索引]按钮或[扫描]按钮
显示[扫描&索引]窗口或[扫描]窗口。
- 3 单击适合所需操作的文档个人设置。
如果可以连续扫描，将显示消息窗口。
确认此消息，然后根据需要继续扫描。
当扫描或导入文件完成时，将显示用于检查和编辑图像的窗口。

提示

- 在[源]选项卡中为[源]选择[PaperStream IP Import]时，如果显示[浏览文件夹]窗口要求文档个人设置，请选择包含要导入文件的文件夹。
- 根据[扫描期间显示图像]设置的不同，停止扫描操作的步骤也有所不同。
可在[源]选项卡的[显示选项]中更改[扫描期间显示图像]的设置。
 - 当选择了[扫描期间显示图像]时
 - 按下键盘上的[Esc]键
 - 单击工具栏上的[取消批处理]
 - 当没有选择[扫描期间显示图像]时
 - 单击文档个人设置上显示的[取消]按钮。

输出扫描图像

本节介绍了批扫描中确认扫描图像或编辑图像，而后将图像输出至文档个人设置中指定的目的地的步骤。

- 1 如果在检查图像或编辑图像窗口中未发现问题，单击[完成批处理]按钮。
- 2 当显示编辑文件名窗口时，指定文件名并单击[确定]按钮。
使用 PaperStream Capture Pro 时，PaperStream Capture Pro 可能会在未将图像输出至目的地的情况下进行下一批处理。

提示

- 正在发布扫描图像时，状态栏右侧会显示“正在发布或暂停批处理”。
单击此消息或尝试关闭此窗口时，将显示中止正在发布的处理的窗口。
如在该窗口打开时单击[中止]按钮，将中止正在发布的处理。在[批处理管理器]窗口中，可查看被中止的批任务。
- 使用 PaperStream Capture Pro 时，通过事先将 SharePoint 中的字段（列）导入至文档个人设置的[元数据]选项卡中的字段列表，可以根据 SharePoint Online 定义扫描图像中的元数据。

有用功能

本节介绍了 PaperStream Capture 的有用功能。

除本节中介绍的功能外，PaperStream Capture 还有其他有用的功能。有关详情，请参阅 PaperStream Capture 帮助或 PaperStream Capture Pro 帮助。

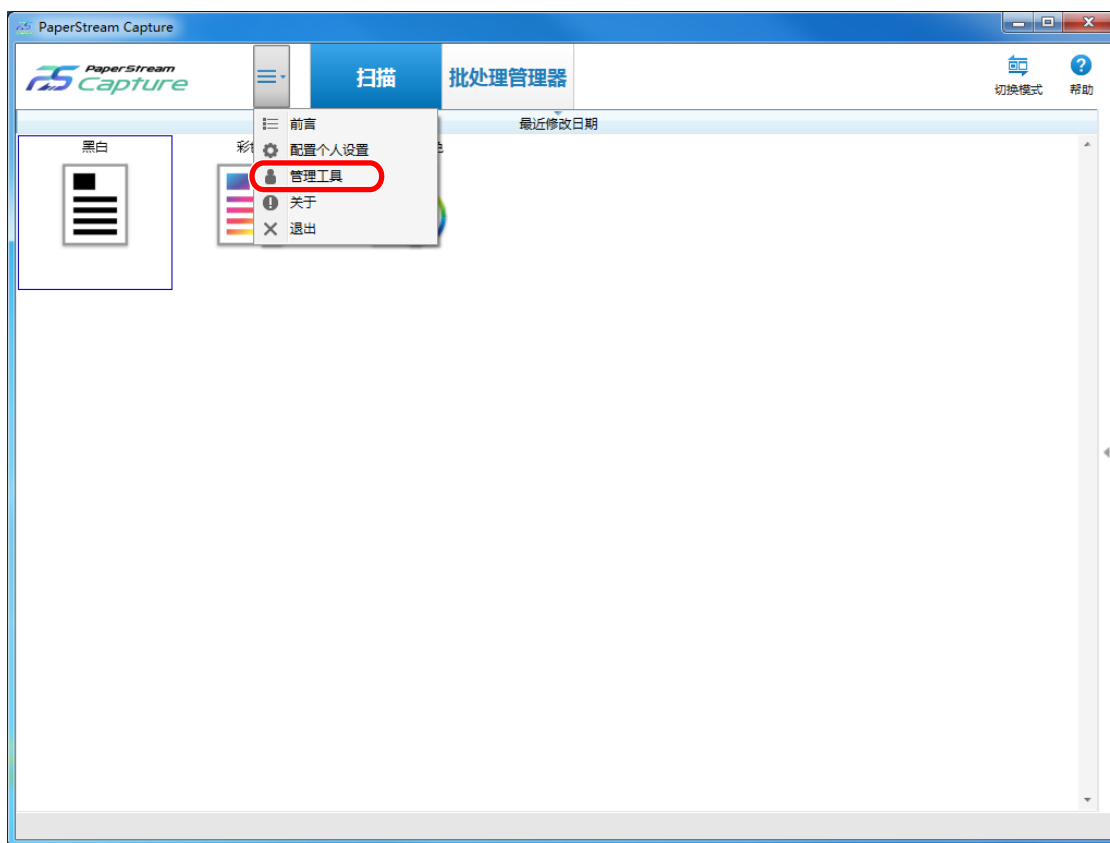
选择符合您需求的扫描方式

在 PaperStream Capture 中，您可以选择符合需求的扫描方式。

选择 [仅使用成批扫描] 或 [仅使用简易扫描] 时，仅可使用其中一种扫描方式执行扫描。

选择扫描方式的步骤如下所示。

- 1 从菜单中的 ，选择 [管理工具]。



显示 [PaperStream Capture 管理工具] 窗口或 [PaperStream Capture Pro 管理工具] 窗口中的 [常规] 选项卡。

- 2 在 [切换模式] 中，从以下项目中选择扫描方式：
 - 成批扫描和简易扫描都使用
 - 仅使用成批扫描
 - 仅使用简易扫描

提示

- 选择[仅使用成批扫描]或[仅使用简易扫描]时，不显示[切换模式]按钮。
- 如果退出 PaperStream Capture 或 PaperStream Capture Pro，将继续使用上次指定的扫描方式。

3 单击[保存]按钮。

扫描方式设置被保存。

使用扫描仪按钮开始扫描

可以使用扫描仪按钮（"Scan"和"Send to"）扫描文档。

您需要事先将所需的扫描应用程序和文档个人设置指定到各按钮上。

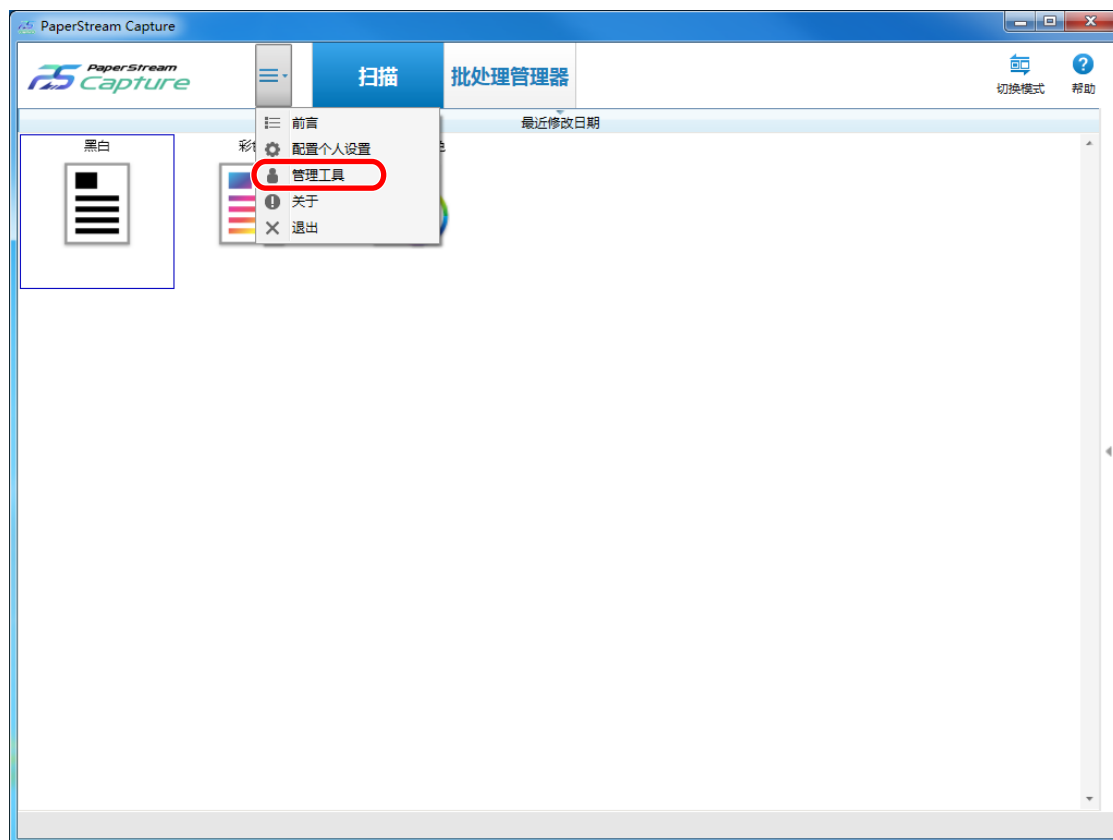
使用扫描仪上的按钮扫描文档的说明如下所示。

关于基本步骤，请参阅[操作流程](#)（第 19 页）。

1 将 PaperStream Capture 设为按下扫描仪上的按钮时启动的扫描应用程序。

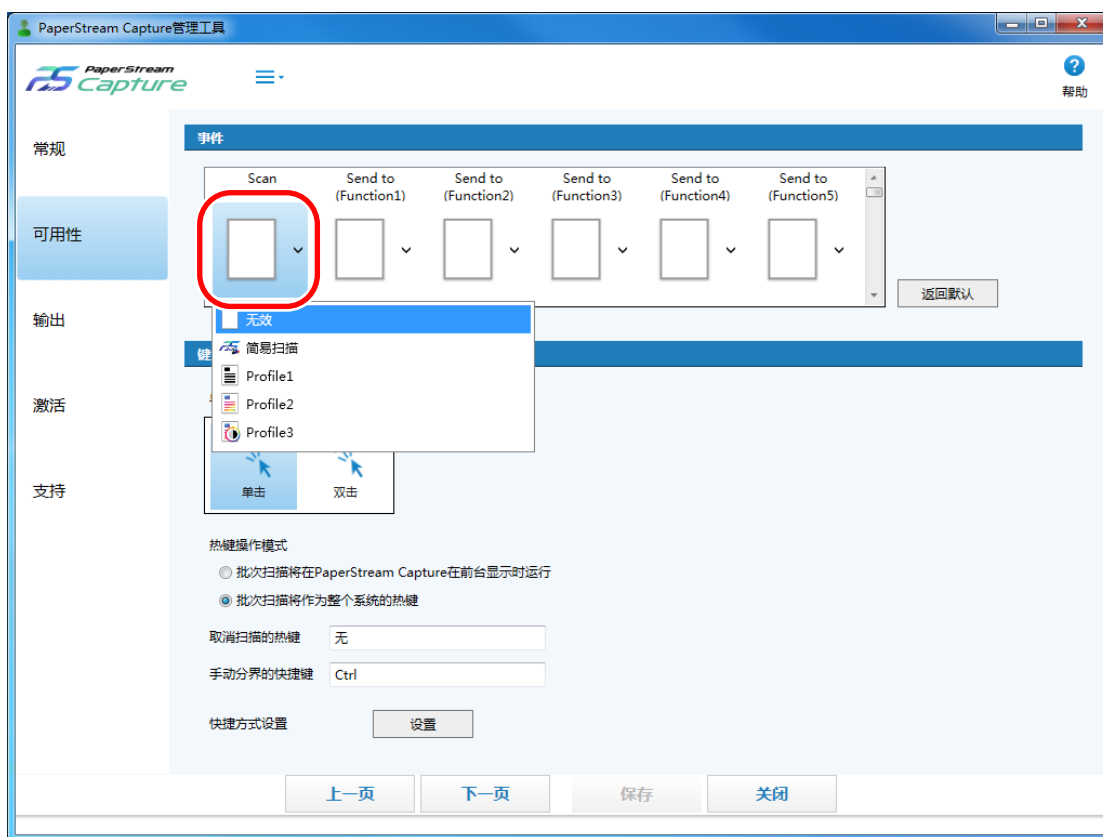
在[控制面板]中设置事件。

详情请参阅扫描仪的《操作指南》。

2 从菜单中的 ，选择[管理工具]。

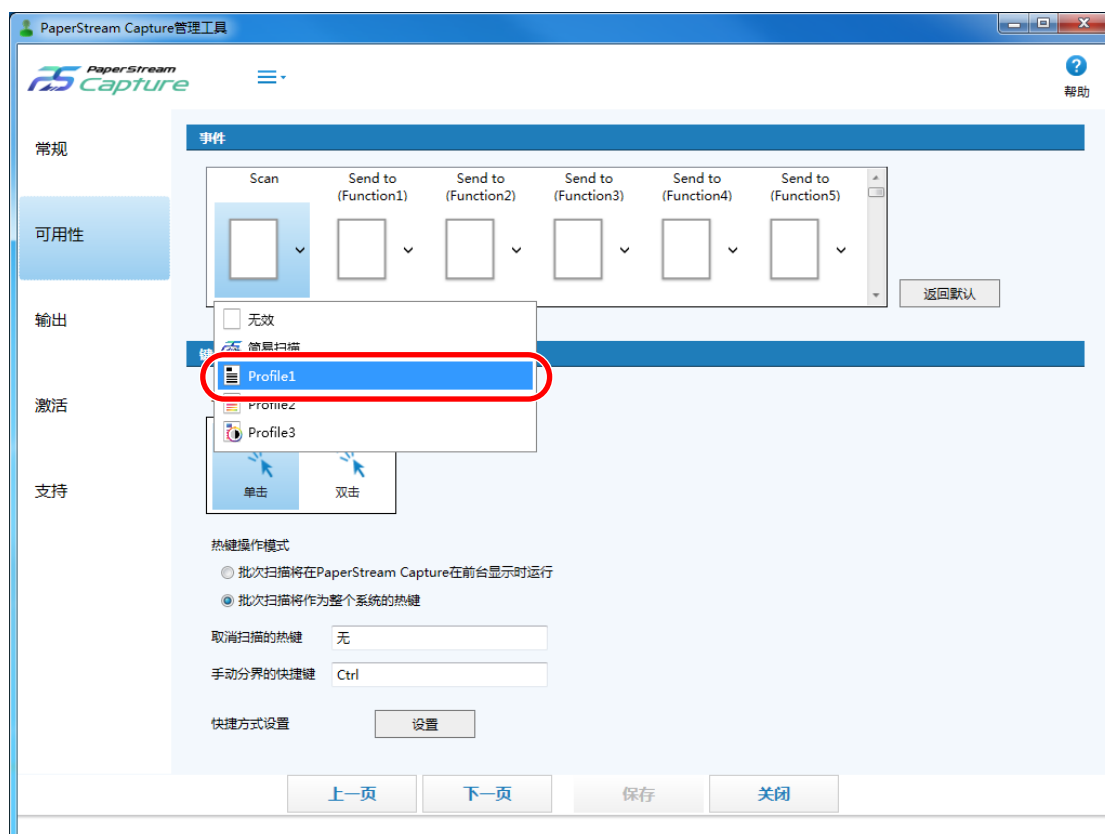
显示[PaperStream Capture 管理工具]窗口或[PaperStream Capture Pro 管理工具]窗口中的[常规]选项卡。

- 3 选择[可用性]选项卡。
- 4 在[事件]中，单击按钮名称下方所显示的图标。



- 5 在显示的下拉列表中，选择想要为按钮指定的文档个人设置。

请注意，无法指定示例个人设置。



6 单击[保存]按钮。

保存文档个人设置的设置。

7 单击[关闭]按钮。

[PaperStream Capture 管理工具]窗口或[PaperStream Capture Pro 管理工具]窗口关闭。

8 在扫描仪上进行适当的设置，然后扫描文档。

详情请参阅扫描仪的《操作指南》。


注意

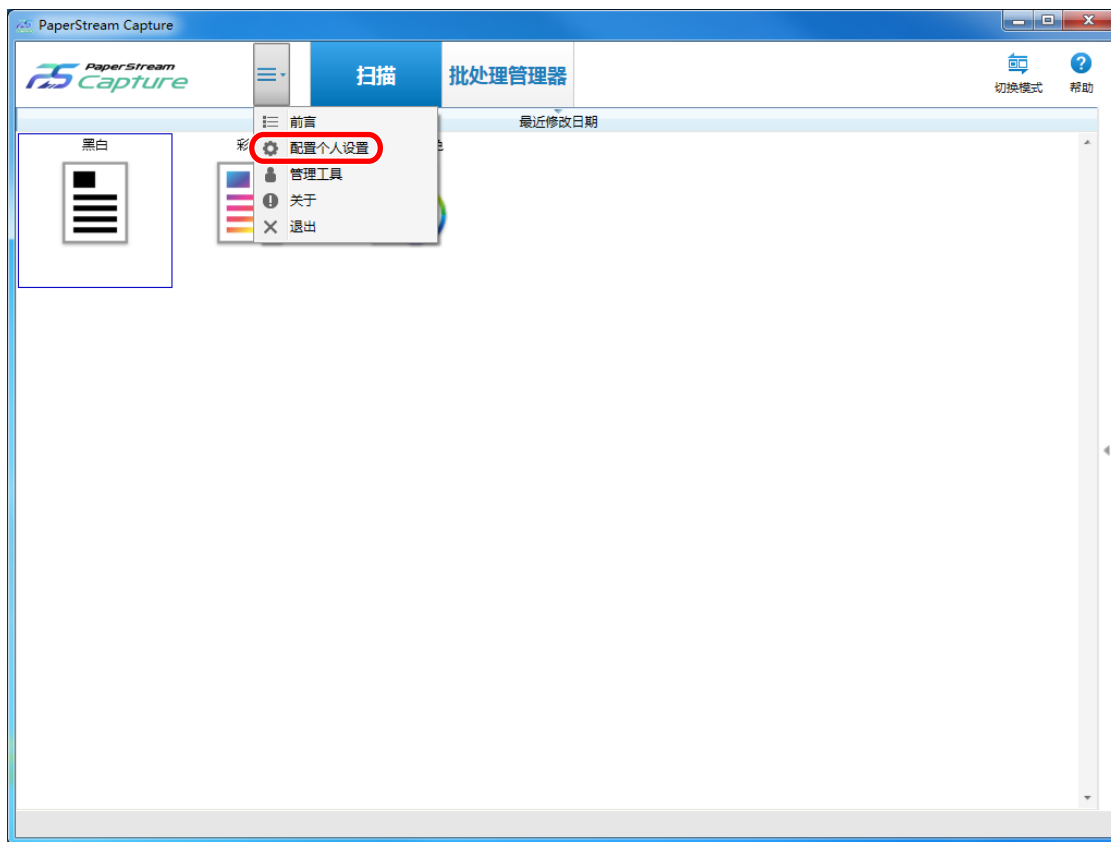
- 根据所使用的扫描仪，为扫描仪上的按钮（"Scan"或"Send to"）指定的文档个人设置名称将显示在操作面板上。
但在下列情况下无法正确显示文档个人设置名称：
 - 以扫描仪不支持的语言（不支持的语言以黑方框显示）设置名称
 - 名称不适合显示范围（48 个字符）


标记需要检查的图像

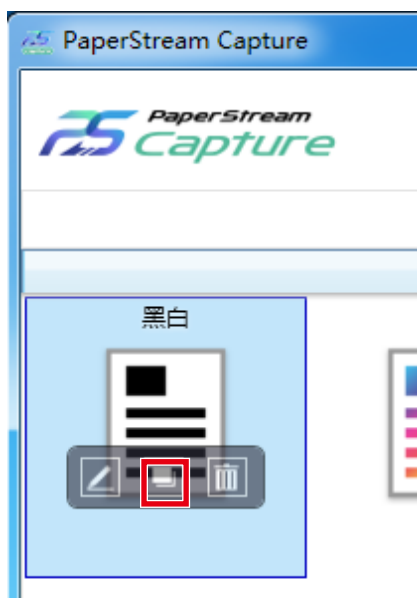
如果在扫描图像中检测到问题，可以标记图像以进行检查。

本节介绍了批扫描中通过复制现有文档个人设置创建新的个人设置以及标记需要检查的扫描图像的步骤。

- 1 从菜单中的 ，选择[配置个人设置]。



- 2 将鼠标指针放在现有文档个人设置图标上方并单击显示的 。



显示配置个人设置的窗口。

- 3 选择[源]选项卡。
4 在[标记选项]中，从以下项目中对标记的扫描图像选择一个或多个要检查的项目：

- AIQC
当在文档中检测到如折叠或撕裂等错误时，标记扫描图像。
- 多页进纸
当检测到重叠时标记扫描图像。
- 空白页
当检测到空白页时标记扫描图像。
- APS 准确性
当通过 PaperStream IP 驱动程序中的[自动选择个人设置]功能检测到图像且识别不准确时，标记扫描图像。
当在[源参数]下为[驱动程序个人设置]选择的 PaperStream IP 驱动程序个人设置中将[自动选择个人设置]设置为[启用]时启用此功能。

5 单击[保存]按钮。

保存文档个人设置的设置。

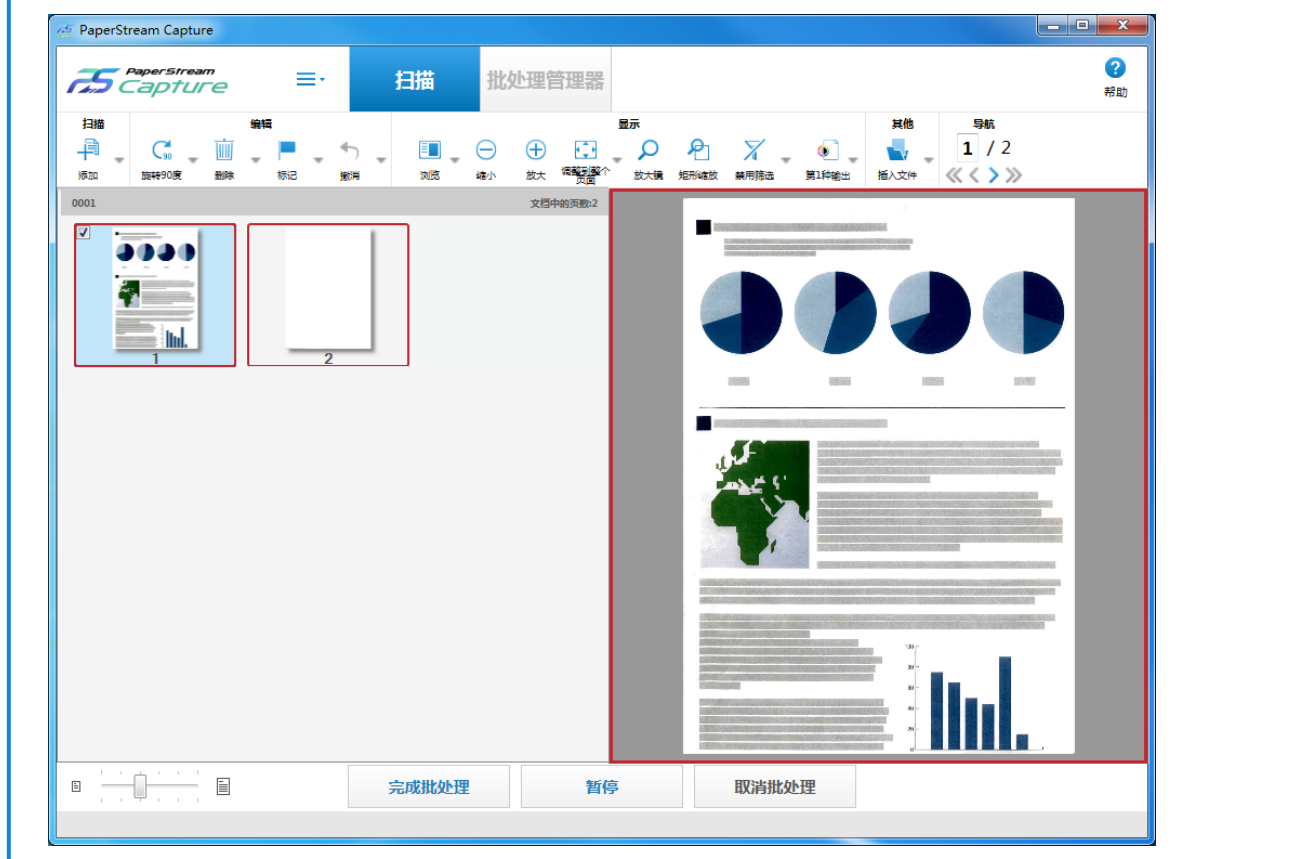
注意

- 如果为[标记选项]选择要检查的项目，则必须检查检测到的图像。因此，请勿将[显示选项]选择为[扫描后发布]。
[标记选项]的设置优先于 PaperStream IP 驱动程序中的多页进纸检测或空白页检测设置。

提示

- 如果检测到为[标记选项]选择的设置项目，将标记缩略图的边框和浏览器的边框。
[标记选项]的设置项目对应的标记如下：
 - AIQC：黄色边框
 - 多页进纸：红色边框
 - 空白页：黑色边框
 - APS 准确性：紫框

例如，如果为[标记选项]选择[多页进纸]，当检测到多页进纸时，添加以下标记。




通过链接背书器打印

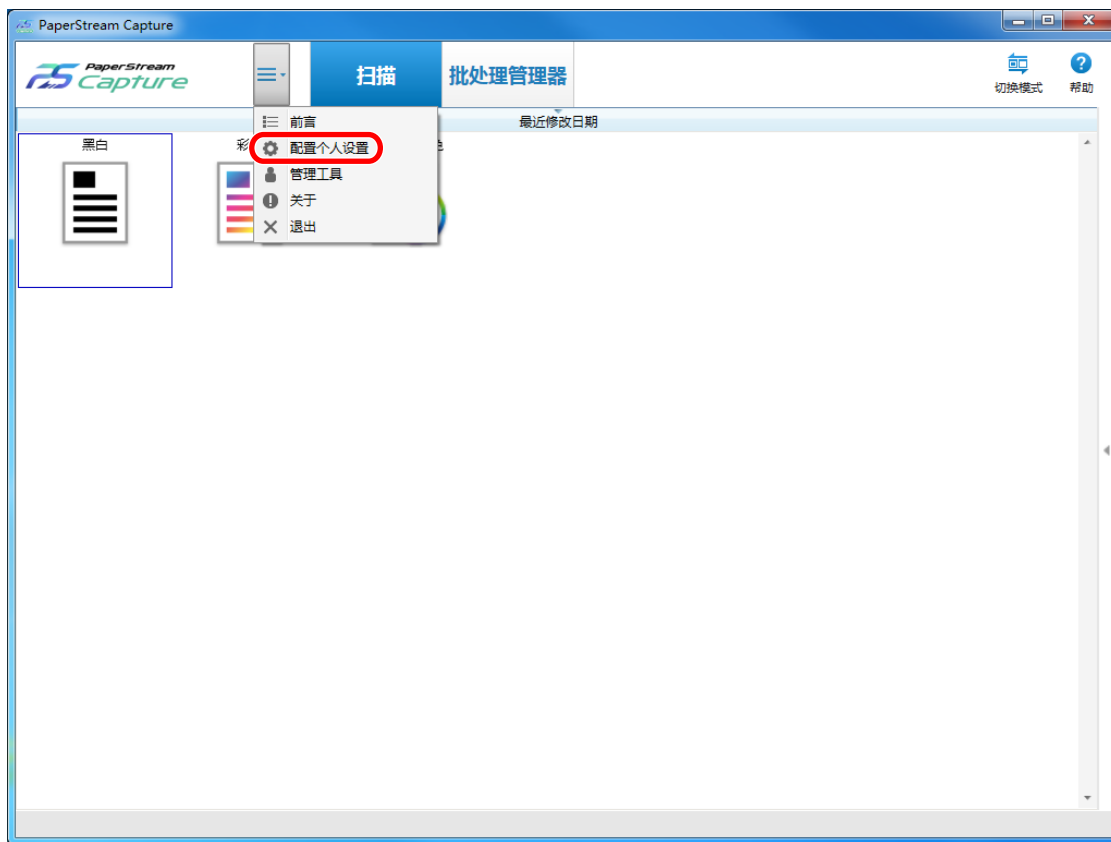
通过连接背书器，可在扫描文档上打印批文件夹名和页码计数器。


打印批文件夹名和页码计数器使您能够区分扫描过的文档和未扫描的文档。此外，通过查看打印文件夹名，可以找到保存扫描图像的文件夹并查看图像。

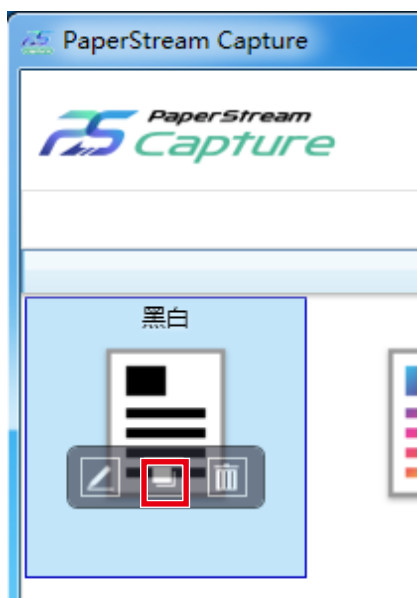
您可配置设置为仅打印页码计数器。纸张计数器也可用于打印。有关详情，请参阅 PaperStream Capture 帮助和 PaperStream Capture Pro 帮助。

本节介绍了批扫描中通过复制现有文档个人设置创建新的文档个人设置、链接背书器，以及在扫描文档上打印页码计数器的步骤。

- 1 从菜单中的 ，选择[配置个人设置]。



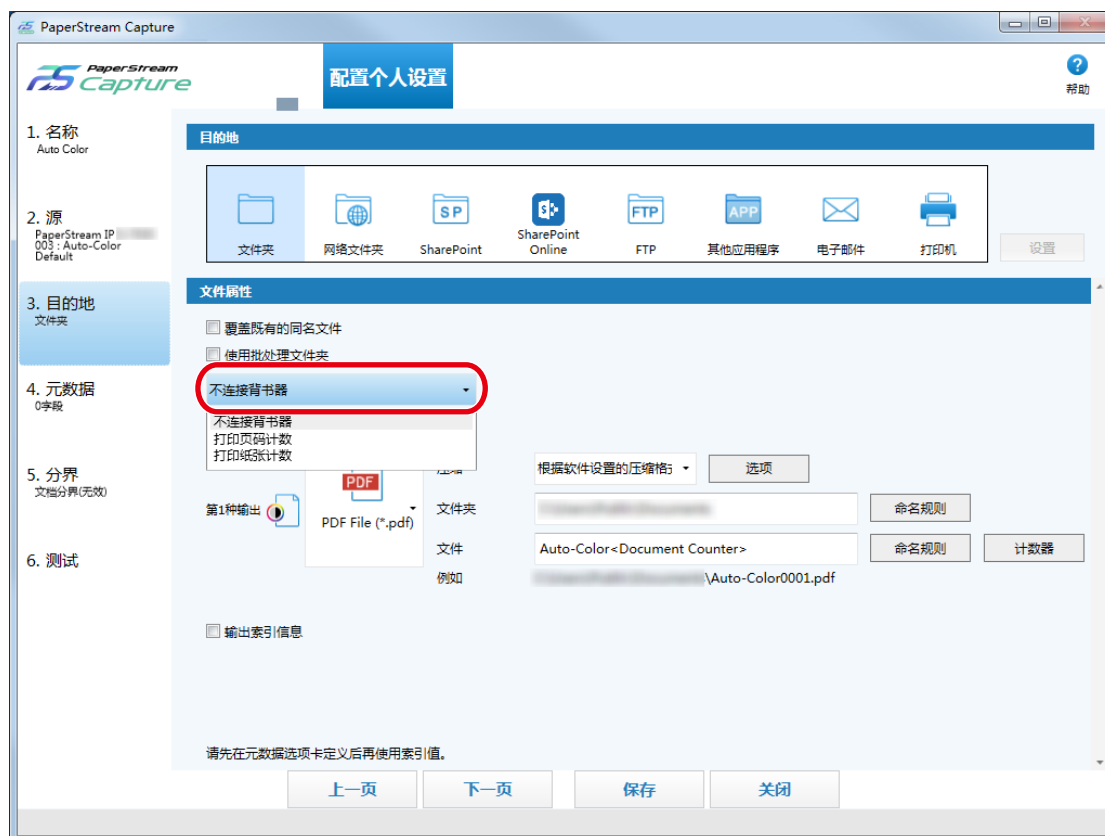
- 2 将鼠标指针放在现有文档个人设置图标上方并单击显示的 。



显示配置个人设置的窗口。

- 3 选择[目的地]选项卡。

4 在[文件属性]中，单击下拉列表（下图所示）并选择[打印页码计数]。



5 单击[文件]输入字段右侧的[命名规则]按钮。

显示菜单。

6 从显示的菜单中选择[页码计数器]。

基于命名规则的文件名将自动显示在[例如]中。

7 选择[完成]按钮关闭菜单。

8 单击[保存]按钮。

保存文档个人设置的设置。

注意

- 背书器与 PaperStream Capture Pro 链接期间，当在单工作站操作中或在多工作站操作中的扫描&索引工作站上选择批扫描时，可在文档上打印批文件夹名和页码计数器。选择简易扫描时，可在文档上打印页码计数器。
- 在下列情况下，页码计数器和背书计数器不能同步：
 - 扫描仪扫描的页数和软件识别的页数因空白页跳过、多图像输出或其他原因而不相匹配
 - 在双面扫描模式中，背书器在背面打印字符
 - 使用分界或指定页数将文档堆栈分割成多个堆栈
 - 扫描完成后且发布过程开始前，更改了页码计数器或页面输出顺序

- 当在[目的地]选项卡中选择[打印页码计数]且在 PaperStream IP 驱动程序中指定的打印字符串不包括任何计数器时，计数器将被添加到打印的字符串上。当[计数器选项]窗口中[页码计数器]的初始值为 1 位至 5 位数，背书器计数器为 5 位数，当初始值为 6 位数以上时，背书器计数器为 8 位数。
当在 PaperStream IP (ISIS)驱动程序设置中禁用背书器，同时选择[打印页码计数]选项卡中的[目的地]时，视扫描仪而定，背书器可能仅打印计数器值，而不打印字符串。
- 在 PaperStream IP 驱动程序中，此功能不会连接到数字背书计数器的初始值。
- 背书器无法正确打印大于 16777215 的值。或者，可能显示 PaperStream IP 驱动程序的错误消息。
- 发布后将更新页码计数器。因此在以下情况中，页码计数器中显示的页码和背书器打印的页码可能会不同。请小心使用页码。
 - 文档个人设置的设置
 - 选择[打印页码计数]并为[目的地]选项卡中的文件名设置[页码计数器]
 - 选择[源]选项卡中除[扫描后发布]以外的选项
 - 扫描
 - 暂停或中止以上述文档个人设置扫描了图像的批任务
 - 以相同的文档个人设置开始的另一扫描
 - 发布已临时保存或中止的批任务之前，发布新的批任务
- 即使选择了[目的地]选项卡中的[打印页码计数]，背书器也不会以下列文档打印任何字符：
 - 未为命名规则设置[页码计数器]而扫描的文档
 - 为了添加至现有图像或以现有图像替换而扫描的文档
 - 通过单击[测试]选项卡中的文档个人设置而扫描的文档
 然而，如在 PaperStream IP 驱动程序设置中启用了背书器，则背书器将打印字符。


使用命名规则指定文件名

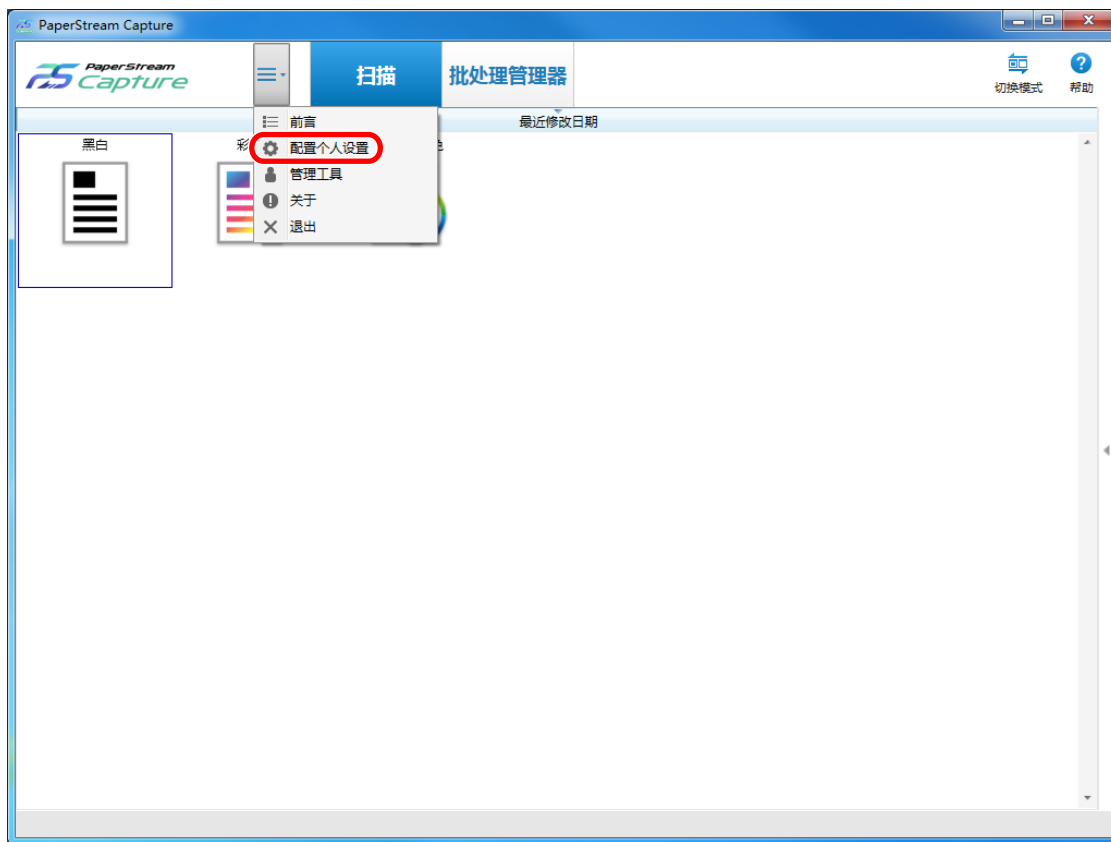
您可以为文件名、文件夹名和索引信息文件名指定遵循规则的名称。


例如，如果为文件名指定[发布日期]、[文档个人设置名称]和[页码计数器]，可通过查看文件名识别信息，如文件创建时间、所用文档个人设置类型，以及输出了扫描图像的什么页面。

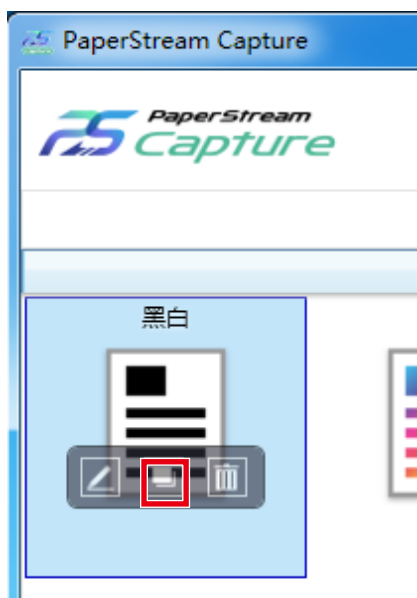
有关命名规则的详情，请参阅 PaperStream Capture 帮助和 PaperStream Capture Pro 帮助。

本节介绍了批扫描中从通过复制现有文档个人设置创建新的文档个人设置到通过命名规则指定文件名的步骤。

- 1 从菜单中的 ，选择[配置个人设置]。



- 2 将鼠标指针放在现有文档个人设置图标上方并单击显示的 。



显示配置个人设置的窗口。

- 3 选择[目的地]选项卡。
- 4 单击[文件属性]中[文件]输入字段右侧的[命名规则]按钮。

显示菜单。

5 从显示的菜单中选择要指定的项目。

基于命名规则的文件名将自动显示在[例如]中。

6 选择[完成]按钮关闭菜单。

7 单击[保存]按钮。

保存文档个人设置的设置。

提示

- 如果为[命名规则]选择[文档计数器]、[页码计数器]或[纸张计数器]，配置单击[计数器]时出现的[计数器选项]窗口中的设置，以将输出结果调整为您想要的结果。事例将在以下显示。所有的示例都假定为以双面模式扫描文档中的 15 张纸，并分割为 3 张纸（6 页）为一组。

您想要的输出结果

- 为每一组创建带有序列号的文件夹，图像会保存在此文件夹中。
- 为每一页创建一个图像文件并创建一个文件名，以用于识别纸张号码及前页和后页。

设置

- 文件的输出格式
每页将输出为单个文件。
- 文件名
依次以[文档计数器]、[文件夹分隔符]、[纸张计数器]及[输出面]指定命名规则。
- 计数器选项
 - 文档计数器
为[初始值]指定" 1 "，然后选择[连续计数]，然后为[最小位数]指定" 2 "。
 - 纸张计数器
为[初始值]指定" 1 "，然后选择[每次批扫描后返回初始值]，并为[最小位数]指定" 1 "。

以 png 格式输出的示例

- 文件夹名
01、02、03、04、05
- 文件名
1F.png、1B.png、2F.png、2B.png、3F.png、3B.png
以相同名称在每个文件夹中创建图像文件。数字表示纸张号码，F 表示前，B 表示后。

您想要的输出结果

- 为每一组创建带有序列号的文件夹，图像会保存在此文件夹中。
- 为每一页创建一个图像文件并创建一个文件名，以用于识别任何文件夹的总页数。

设置

- 文件的输出格式
每页将输出为单个文件。
- 文件名
依次以[文档计数器]、[文件夹分隔符]及[页码计数器]指定命名规则。
- 计数器选项
 - 文档计数器
为[初始值]指定" 1 "，然后选择[连续计数]，然后为[最小位数]指定" 2 "。
 - 页码计数器
为[初始值]指定" 1 "，然后选择[连续计数]，然后为[最小位数]指定" 2 "。

以 png 格式输出的示例

- 文件夹名
01、02、03、04、05
- 文件名
01.png、02.png, , , 30.png
每个文件夹中保存6个文件。例如，01.png 到 06.png 保存至 01 文件夹，07.png 到 12.png 保存至 02 文件夹。

您想要的输出结果

为每一组创建带有文件名顺序数的文件，且所有文件保存至"Doc"文件夹。

设置

- 文件的输出格式
多页文件将以 TIFF 或 PDF 文件格式输出。
- 文件名
在输入字段中输入"Doc"，然后为[命名规则]选择[文档计数器]。
- 计数器选项
 - 文档计数器
为[初始值]指定" 1 "，然后选择[连续计数]，然后为[最小位数]指定" 2 "。

以 pdf 格式输出的示例

- 文件夹名
Doc
- 文件名
01.pdf、02.pdf、03.pdf、04.pdf、05.pdf
每个 pdf 由 6 页组成。

当扫描大量文档时，请增加最小位数。例如，当以序列号输出 1000 个文件时，为最小位数指定"4"或更大数。

通过索引信息文件查看输出文件信息

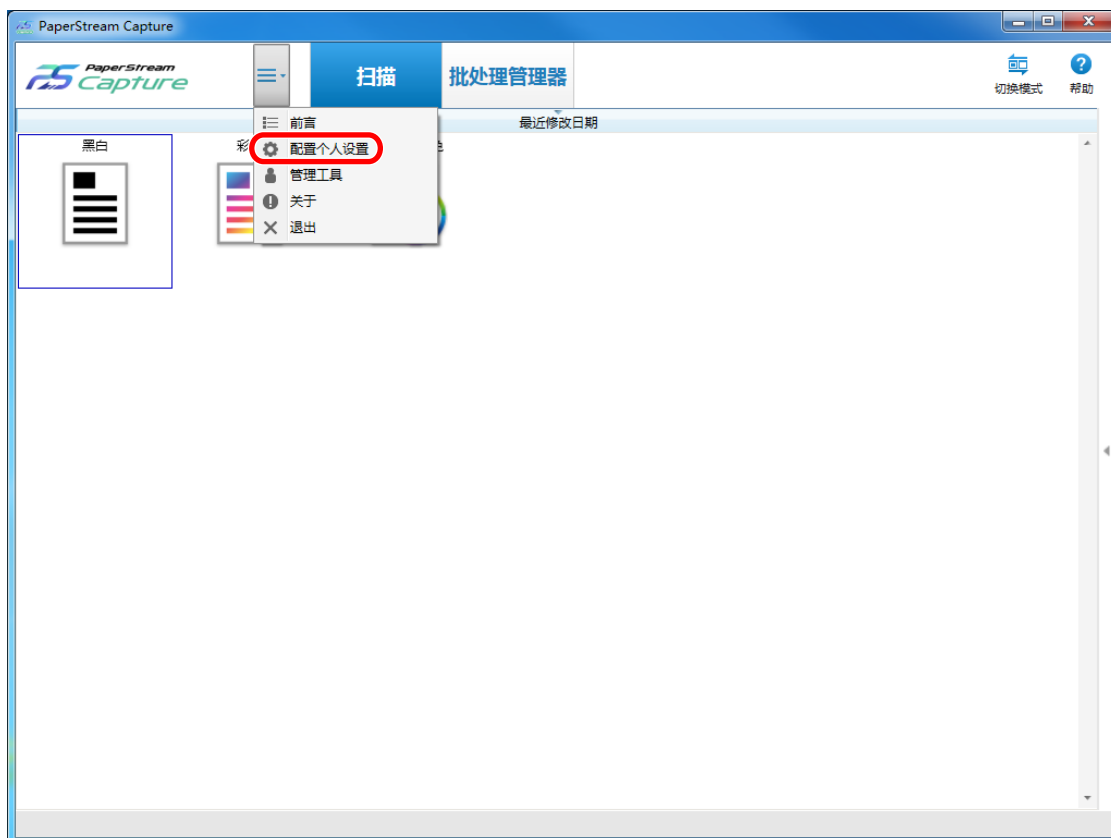
可为各个文档个人设置指定输出到索引信息文件的项目以及项目输出的顺序。


如果输出索引信息文件，可以查看输出文件信息中的各项。

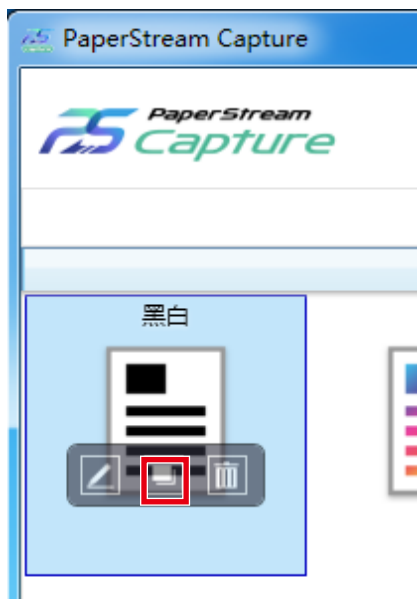
有关可配置项目的详情，请参阅 PaperStream Capture 帮助或 PaperStream Capture Pro 帮助。

本节介绍了使用批扫描复制现有文档个人设置和配置索引信息文件的要点。

- 1 从菜单中的 ，选择 [配置个人设置]。



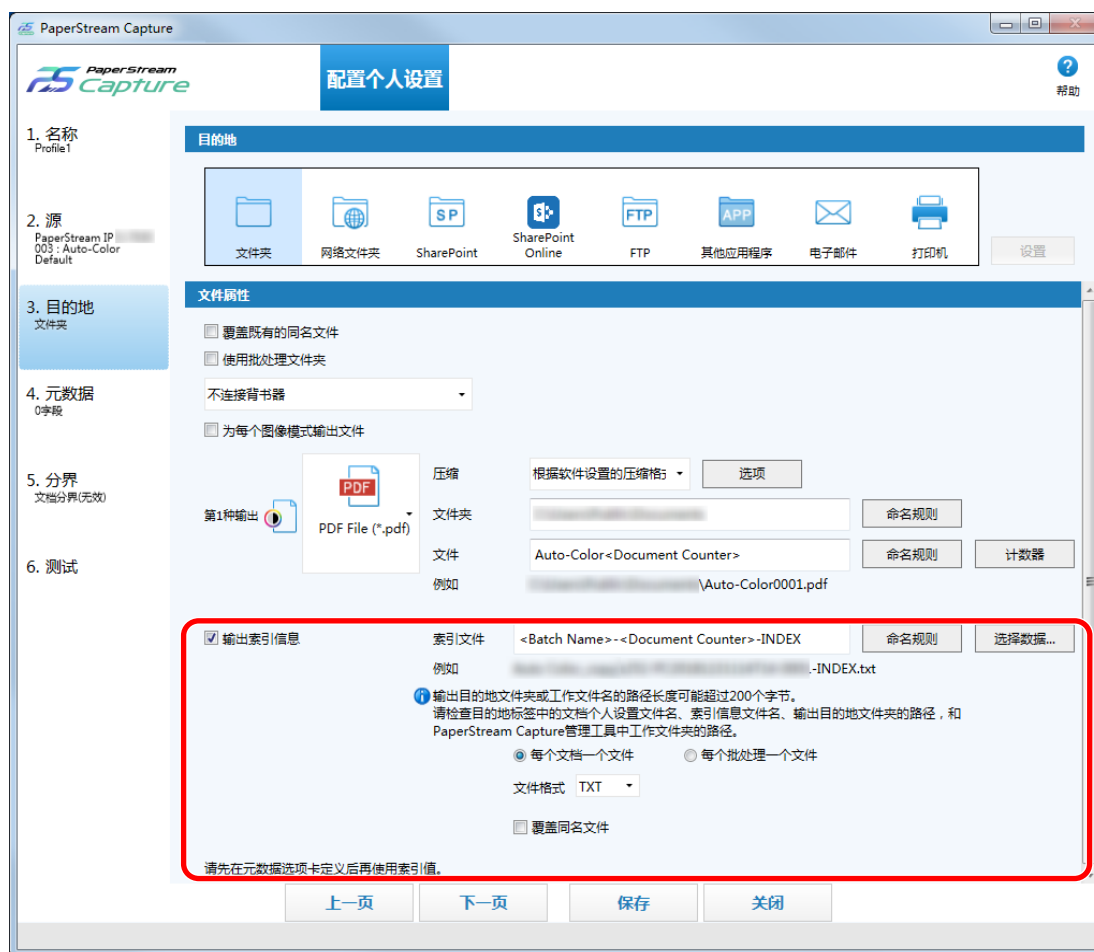
- 2 将鼠标指针放在现有文档个人设置图标上方并单击显示的。



显示配置个人设置的窗口。

- 3 选择[目的地]选项卡。

4 在[文件属性]下勾选[输出索引信息]复选框。



5 在[索引文件]中指定文件名。

6 如有必要，在[索引列表选项]窗口中单击[选择数据]按钮并自定义输出项目。

如果您已经为索引信息文件的文件格式设置指定[TXT]或[CSV]并且想要输出项目名称至索引信息文件的第一行，勾选[输出字段名至文件标题]复选框。

7 如果输出索引信息文件，则选择[每个文档一个文件]或[每个批处理一个文件]。

8 在[文件格式]中，从以下为索引信息文件选择一种文件格式：

- TXT
- XML
- CSV

9 如果为索引信息文件选择了[CSV]文件格式，请为索引信息文件中说明的信息选择分隔符。

10 单击[保存]按钮。

保存文档个人设置的设置。


通过设置元数据使用扫描信息

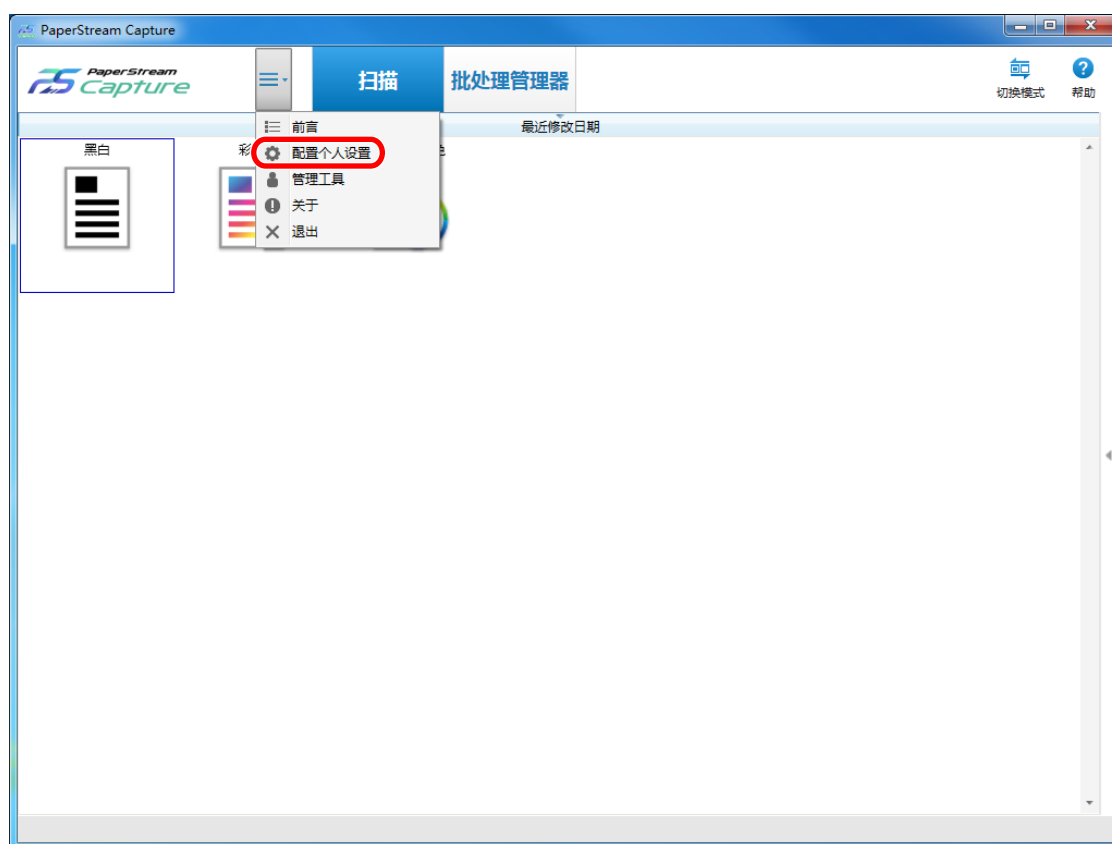
设置元数据允许您扫描文档中的条形码或区域 OCR，以将识别的字符串用于文件名或文件夹名。


本节介绍了批扫描中通过复制现有文档个人设置创建新的文档个人设置以及为创建的文档个人设置设置元数据的步骤。

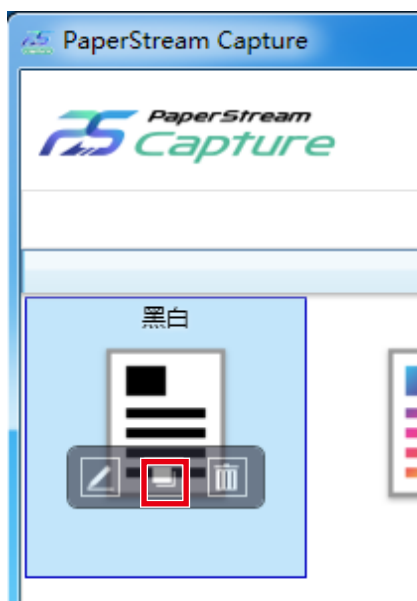
注意

- 若要在 PaperStream Capture 中将二维码用于元数据，需要安装 2D Barcode for PaperStream。对于有些扫描仪型号，安装 2D Barcode for PaperStream 可能需要收费。

- 1 从菜单中的 ，选择 [配置个人设置]。



- 2 将鼠标指针放在现有文档个人设置图标上方并单击显示的。



显示配置个人设置的窗口。

- 3 选择[元数据]选项卡。
- 4 将字段添加至[字段列表]并设置[字段属性]。
对于 PaperStream Capture Pro，也请设置[字段规则]和[适用页面]。
- 5 单击[保存]按钮。
保存文档个人设置的设置。

使用条形码识别结果指定文件名


PaperStream Capture 支持条形码识别功能。

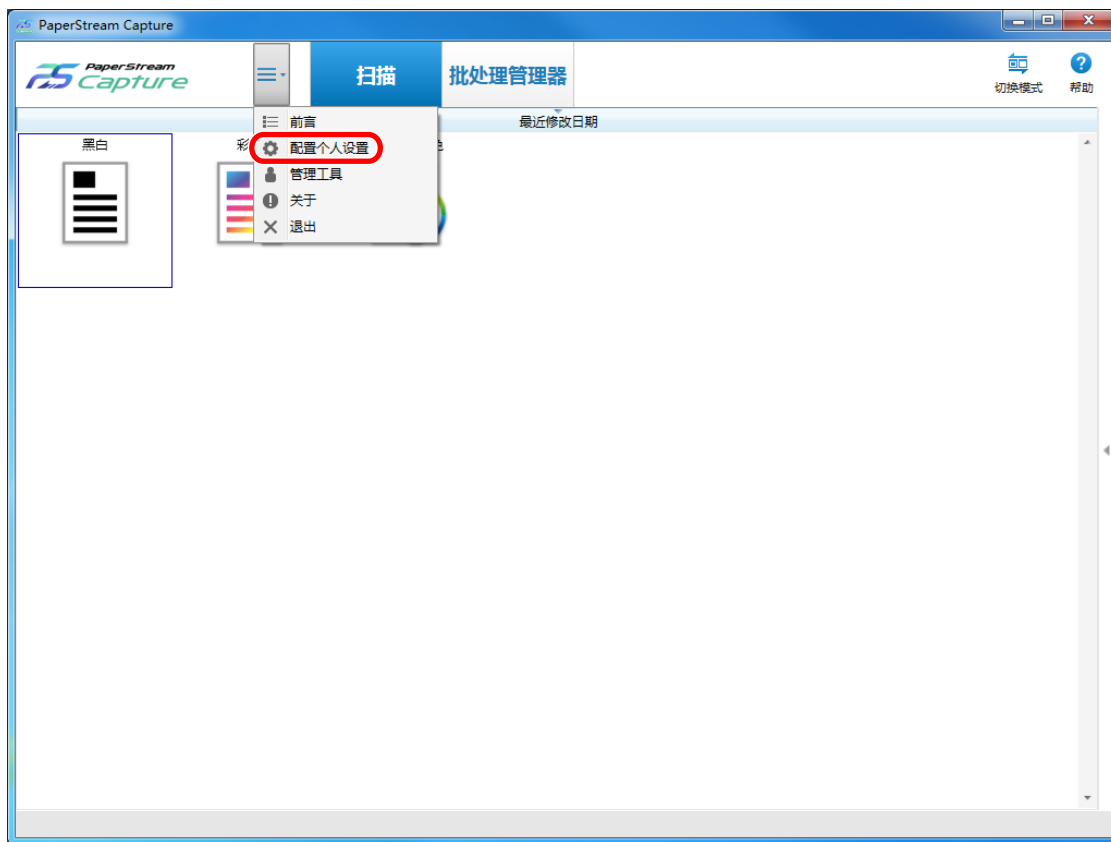
使用此功能，可以在扫描文档的指定区域上进行条形码识别，并将识别的字符串用作文件名或文件夹名。此外，当使用条形码分割文档堆栈时，还可以使用条码识别结果来指定文件名。


本节介绍了批扫描中从通过复制现有文档个人设置创建新的文档个人设置到通过条形码识别结果指定文件名的步骤。

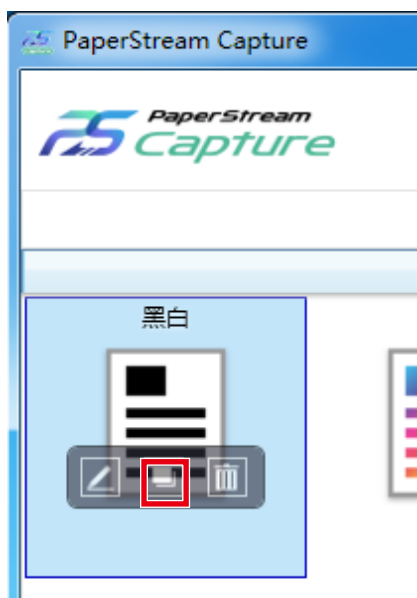
关于基本步骤，请参阅[操作流程](#)（第 19 页）。

- 1 请参阅条形码类型和检测参数，并准备好打印有要检测的条形码的文档。
有关详情，请参阅 PaperStream Capture 帮助和 PaperStream Capture Pro 帮助。

- 2 从菜单中的 ，选择[配置个人设置]。




- 3 将鼠标指针放在现有文档个人设置图标上方并单击显示的 。

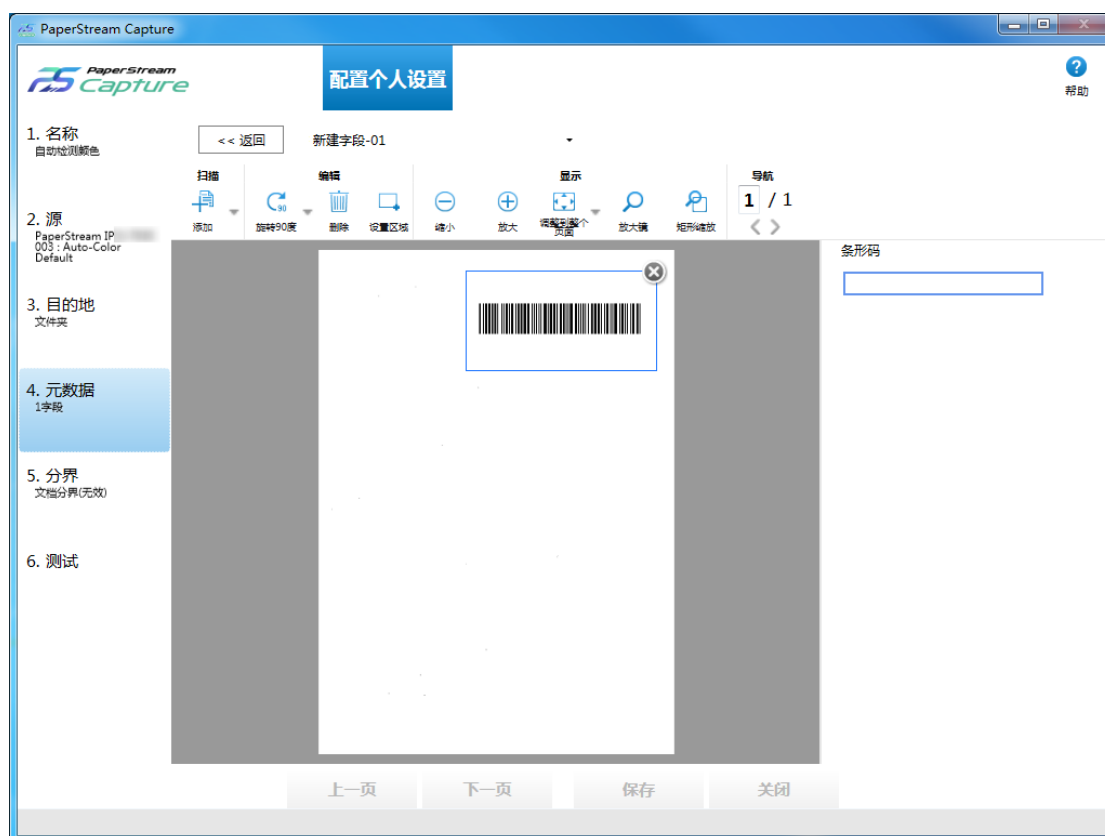


显示配置个人设置的窗口。

- 4 选择[元数据]选项卡。
5 在[添加]中单击[字段列表]。

- 6 从[字段属性]中的[类型]里选择[条形码]，然后选择一个或更多要检测的条形码类型。
- 7 单击[定义区域 >>]按钮。
显示设置识别区域（元数据）的窗口。
- 8 将在步骤 1 中准备的文档装入扫描仪。
- 9 在工具栏的[扫描]区域，单击[添加]。
扫描完成后，在浏览器中显示扫描的图像。
- 10 在工具栏的[编辑]区域，单击[设置区域]。
- 11 在扫描图像上，单击并拖动以选择区域来检测条形码。
所选区域的条形码识别结果显示在字段面板中。
仅可选择一个区域。
选择具有足够空间的区域。

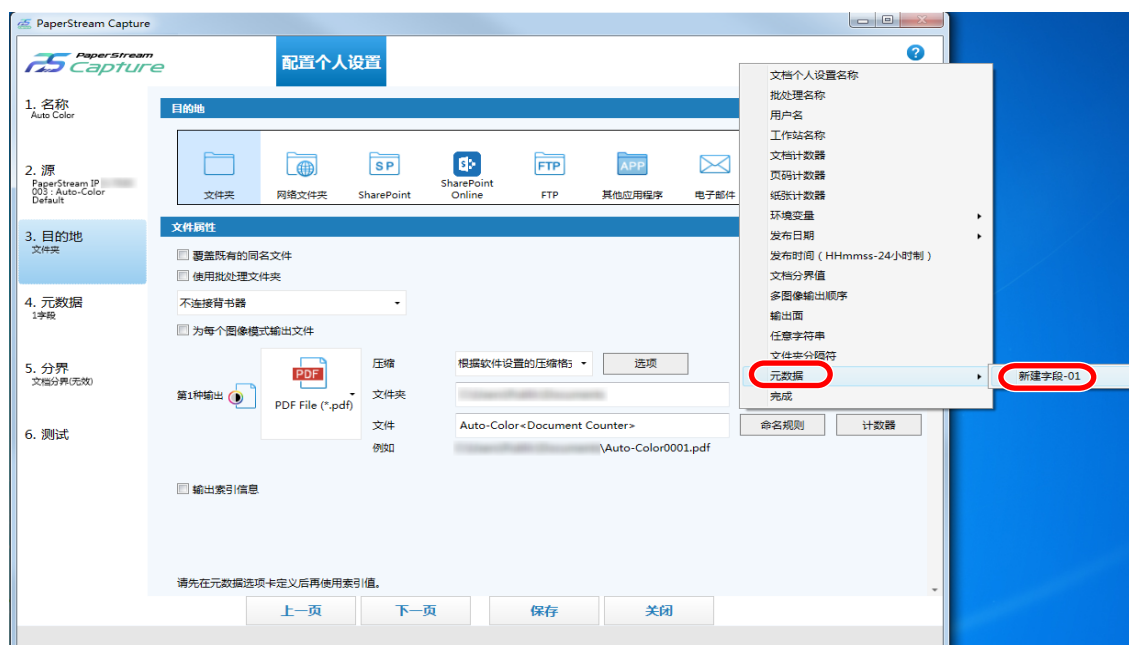
单击所选区域旁的取消按钮（）以清除选择。
所选区域显示在蓝色框内。



- 12 查看该区域是否识别正确，并单击[<< 返回]按钮。
- 13 选择[目的地]选项卡。
- 14 单击[文件属性]中[文件]输入字段右侧的[命名规则]按钮。

显示菜单。

- 15 将鼠标指针放在显示菜单中的[元数据]上方以显示另一个菜单，然后从该菜单中选择想要使用的字段。



- 16 选择[完成]按钮关闭菜单。

- 17 单击[保存]按钮。

保存文档个人设置的设置。

使用插入码分割文件堆栈

PaperStream Capture 支持使用条形码进行分界的功能。

此功能允许将多页文档的扫描图像分割为指定的页数，而无需中断正在进行的扫描操作。将按指定页数单位分割多页文档，因此各单位的扫描图像也相应地以文档堆栈独立显示。

以下是使用插入码分割文档堆栈的说明。


关于基本步骤，请参阅[操作流程（第 19 页）](#)。

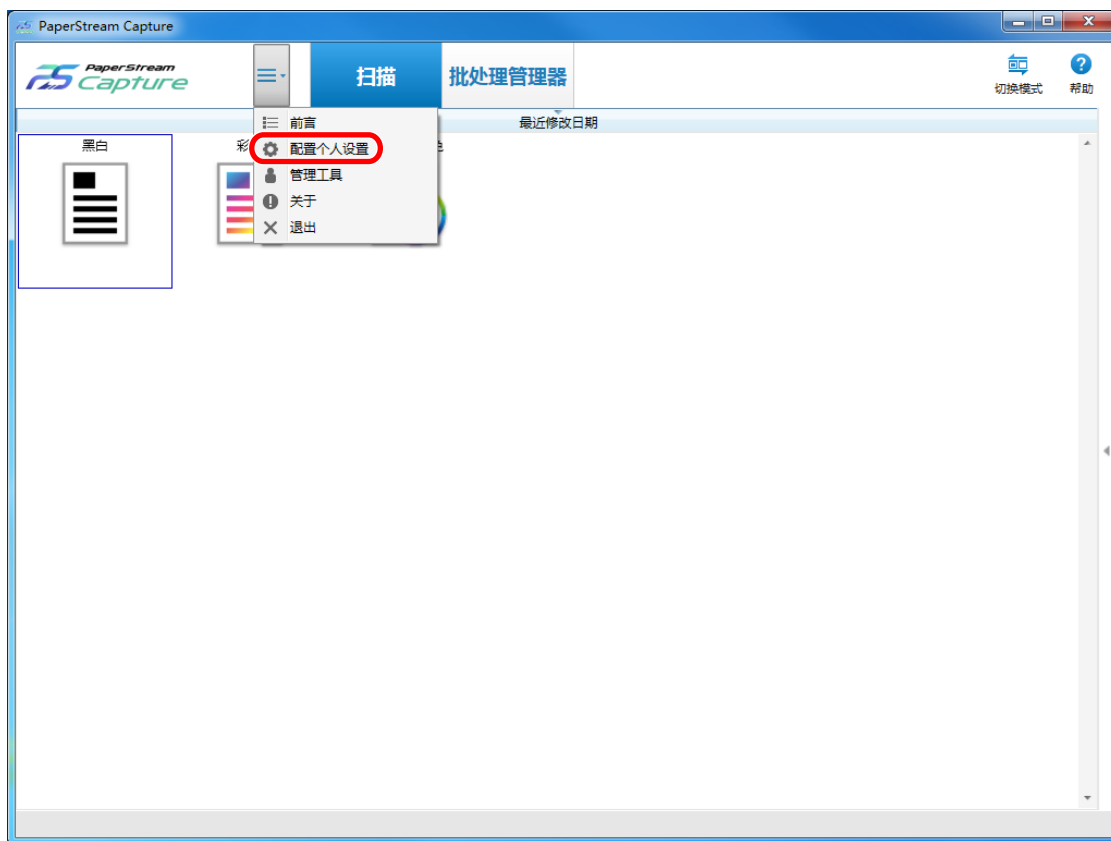
- 1 准备插入码，并将其打印于作为分界页使用的页面上。
打印 PaperStream IP 驱动程序所需份数的插入码页。
详情请参阅 PaperStream IP 驱动程序帮助。


提示

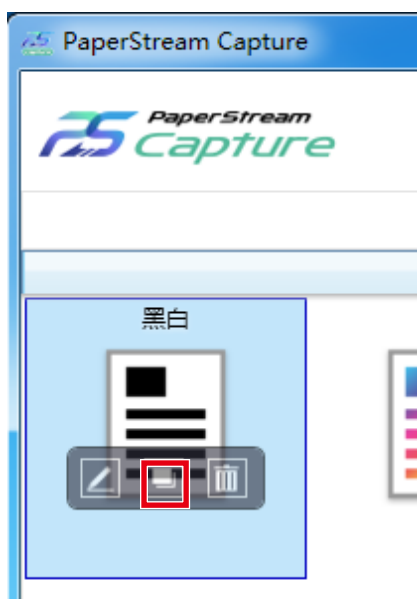
- 当 PaperStream IP (ISIS) 驱动程序用于 PaperStream Capture 时，可使用以下插入码：
 - Patch1
 - Patch2
 - Patch3
 - PatchT

PaperStream Capture Pro 不支持 PaperStream IP (ISIS) 驱动程序。

- 2 从菜单中的 ，选择 [配置个人设置]。

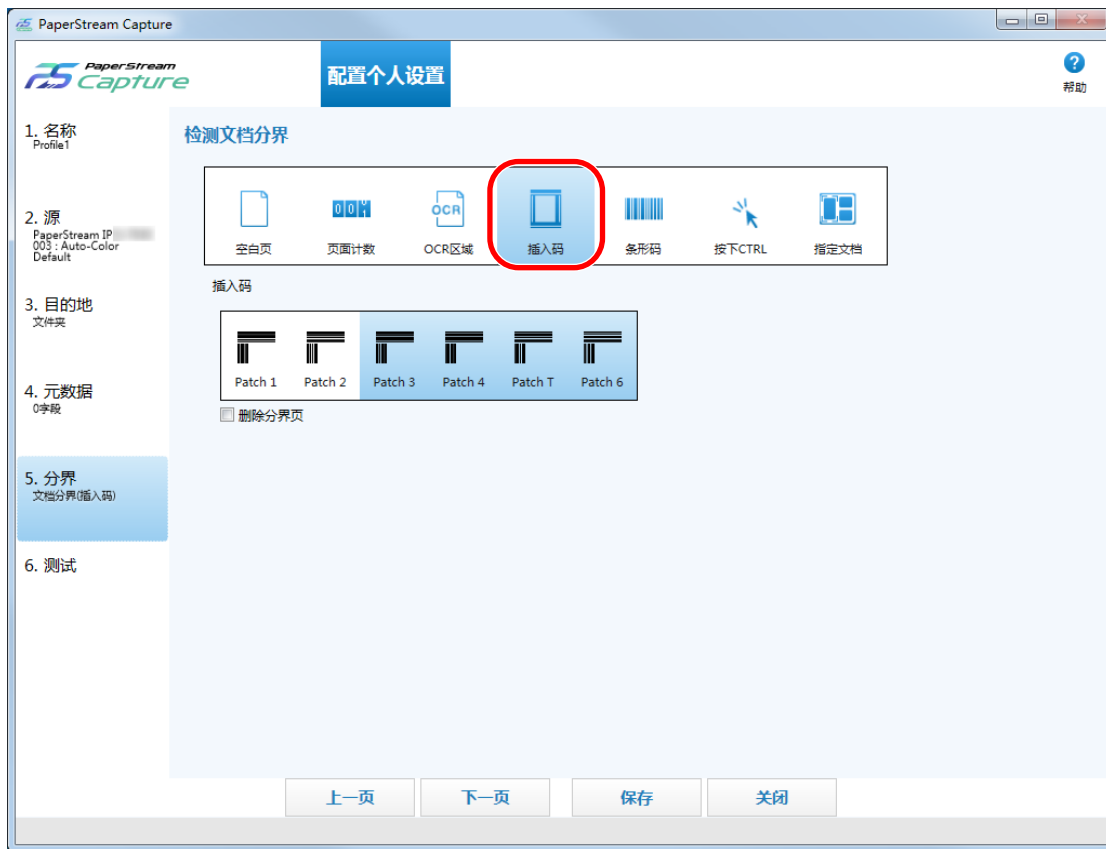



- 3 将鼠标指针放在现有文档个人设置图标上方并单击显示的 。



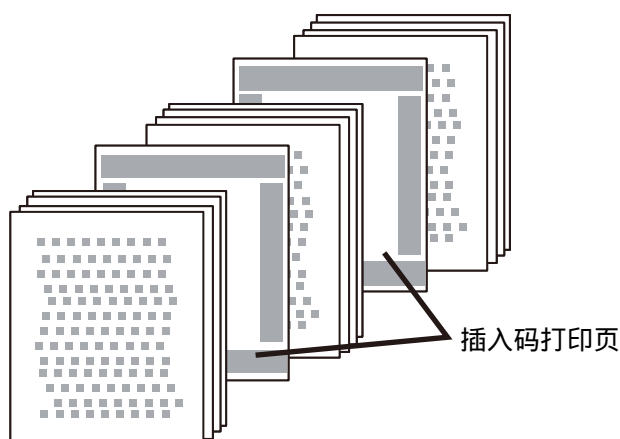
显示配置个人设置的窗口。

- 4 选择[分界]选项卡。
- 5 对[检测文档分界]单击[插入码]。



- 6 为[插入码]选择要检测的插入码。
- 7 若不要保存作为分界页使用的文档图像，选择[删除分界页]复选框。
- 8 单击[保存]按钮以保存该设置。
- 9 单击[关闭]按钮以关闭用于设置文档个人设置的窗口。
- 10 单击菜单中的 。

- 11 准备好要扫描的文档堆栈，并在想要将文档堆栈进行分割的位置插入分界页。



- 12 扫描文档堆栈。
将分界页的打印面朝下，将文档堆栈装入 ADF 进纸槽。
文档即被扫描并在插入分界页的位置将其分割成较小份。
- 13 检查扫描的图像是否正确分界。
如有必要，编辑扫描图像分界的位置。

提示

- 您可以将按插入码页分割的扫描文档图像保存在独立文件夹中。
本节介绍了为各分界指定[文档计数器]值作为文件夹名的示例。
 - 1 单击[目的地]选项卡。
 - 2 在单击[文件属性]中[文件]输入字段右侧的[命名规则]按钮时显示的菜单中，选择[文档计数器]。
 - 3 在输入字段中显示的<文档计数器>之后输入\（如果是作为输出目的地的 FTP 服务器，则输入/）。
 - 4 单击[保存]按钮。
保存文档个人设置的设置。

使用条形码分割文档堆栈

PaperStream Capture 支持使用条形码进行分界的功能。

此功能允许将多页文档的扫描图像分割为指定的页数，而无需中断正在进行的扫描操作。将按指定页数单位分割多页文档，因此各单位的扫描图像也相应地以文档堆栈独立显示。


以下是使用条形码分割文档的说明。

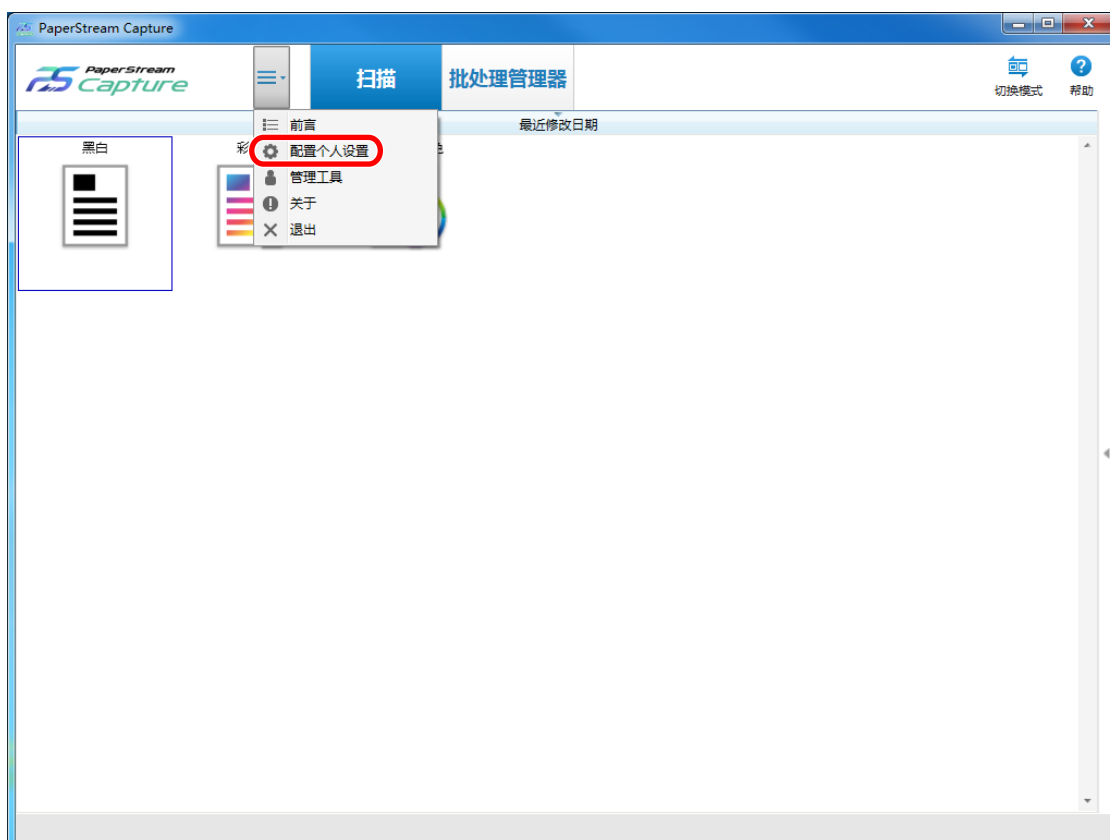
关于基本步骤，请参阅[操作流程（第 19 页）](#)。


注意

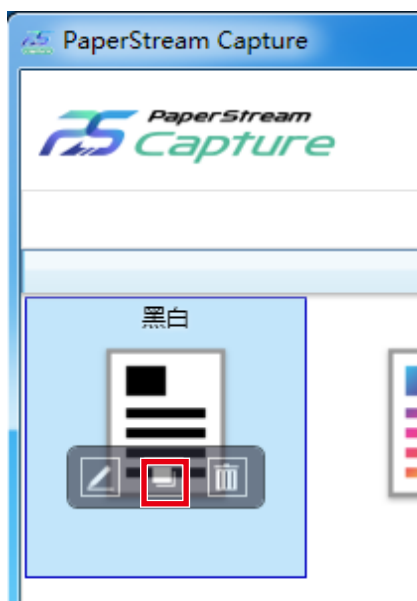
- 若要在 PaperStream Capture 中使用二维码作为分界，需要安装 2D Barcode for PaperStream。对于有些扫描仪型号，安装 2D Barcode for PaperStream 可能需要收费。

1 请参阅条形码类型和检测参数，准备条形码，并将其打印于作为分界页使用的页面上。
有关条形码类型和检测参数的详情，请参阅 PaperStream Capture 帮助或 PaperStream Capture Pro 帮助。

2 从菜单中的 ，选择 [配置个人设置]。

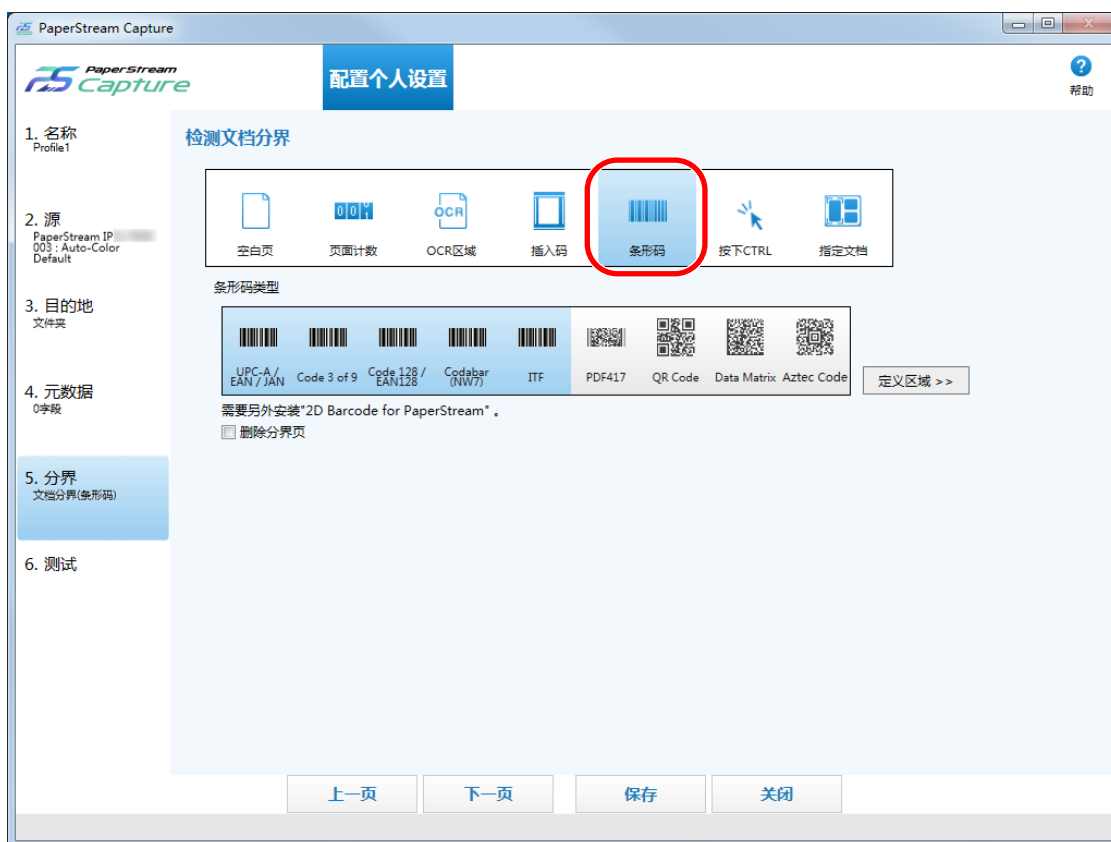


- 3 将鼠标指针放在现有文档个人设置图标上方并单击显示的 。



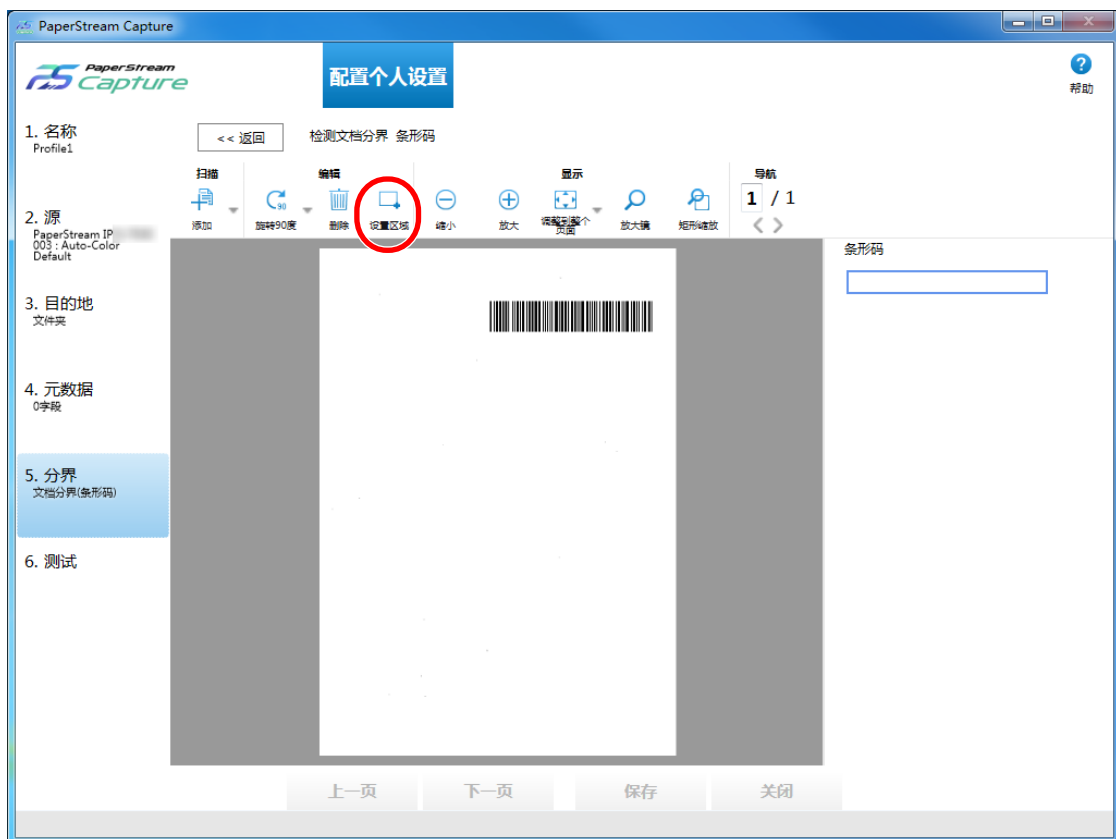
显示配置个人设置的窗口。

- 4 选择[分界]选项卡。
5 对[检测文档分界]单击[条形码]。




- 6 从[条形码类型]中选择一个或更多要检测的条形码类型。

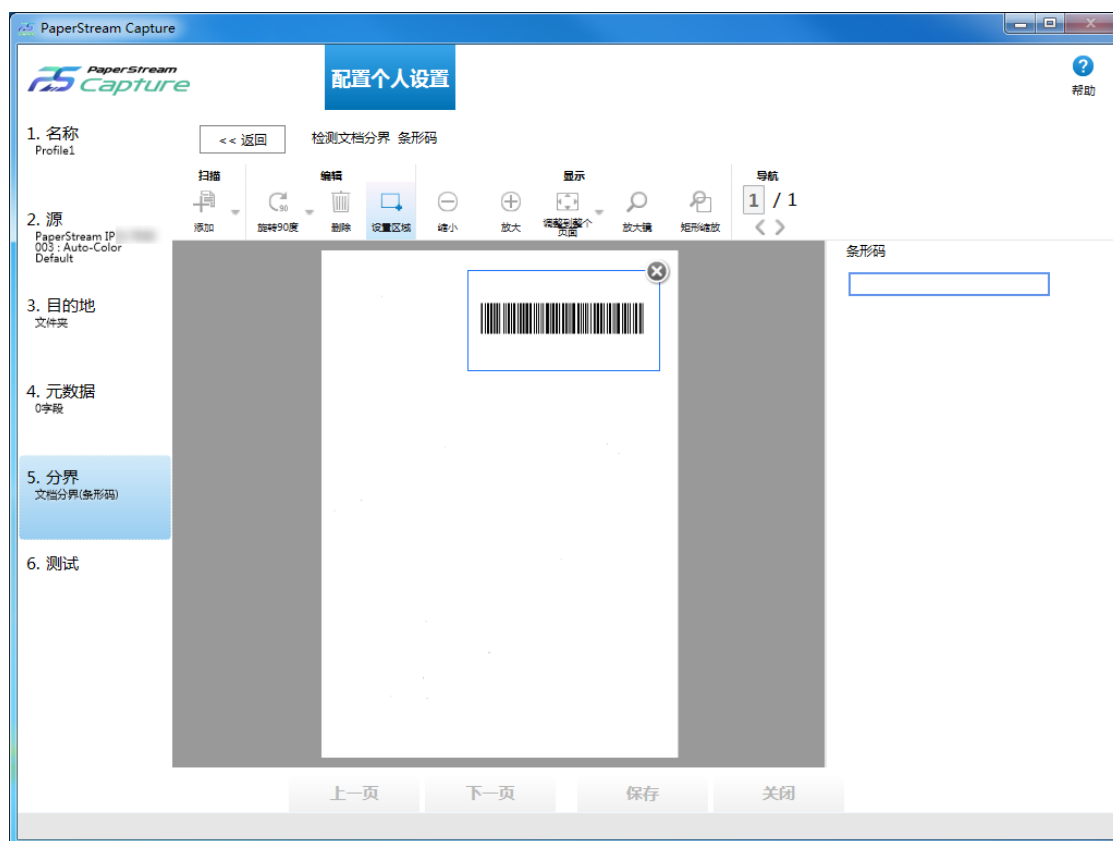
- 7 若不要保存作为分界页使用的文档图像，选择[删除分界页]复选框。
- 8 单击[定义区域 >>]按钮。
显示设置识别区域（分界）的窗口。
- 9 将在步骤 1 中准备的文档装入扫描仪。
- 10 在工具栏的[扫描]区域，单击[添加]。
扫描完成后，在浏览器中显示扫描的图像。
- 11 在工具栏的[编辑]区域，单击[设置区域]。



- 12 在扫描图像上，单击并拖动以选择区域来检测条形码。
所选区域的条形码识别结果显示在字段面板中。
仅可选择一个区域。选择具有足够空间的区域。

单击所选区域旁的取消按钮（）以清除选择。

所选区域显示在蓝色框内。




13 查看该区域是否识别正确，并单击[<< 返回]按钮。

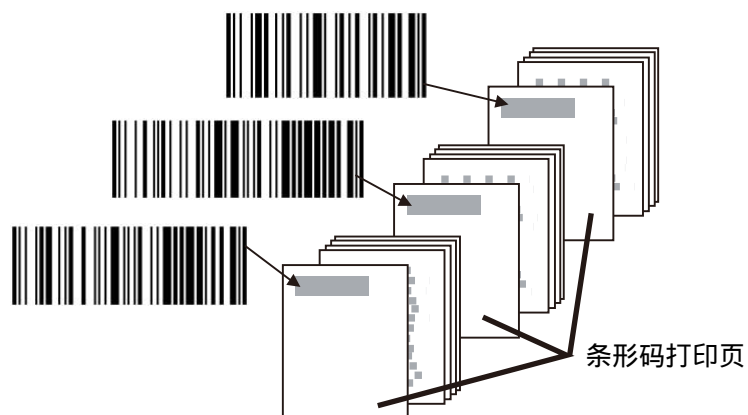
显示[分界]选项卡。

14 单击[保存]按钮以保存该设置。

15 单击[关闭]按钮以关闭用于设置文档个人设置的窗口。

16 单击菜单中的.

17 准备好要扫描的文档堆栈，并在想要将文档堆栈进行分割的位置插入分界页。



18 扫描文档堆栈。

将分界页的打印面朝下，将文档堆栈装入 ADF 进纸槽。

文档即被扫描并在插入分界页的位置将其分割成较小份。

19 检查扫描的图像是否正确分界。

如有必要，编辑扫描图像分界的位置。

注意

- 如果扫描此功能未定义的条形码类型的文档堆栈，则可能会错误分割文档堆栈，扫描的图像也可能会因扫描设置而被删除。应事先认真检查文档。建议限制所要检测的条形码类型或区域。
- 不支持 PaperStream IP 驱动程序的条形码检测。

提示

- 如果未选择条形码检测区域，系统将尝试在整个文档上检测条形码。
- 如果文档的整个区域被指定为识别区域，或未指定识别区域，文档可能需要较长时间才能被识别。
- 通过将鼠标指针放在浏览器上，然后按住鼠标左按钮，可以编辑识别区域。
要退出识别区域的编辑模式，请执行以下操作之一：
 - 单击工具栏上[编辑]区域的[设置区域]
 - 将鼠标指针放在浏览器上并右击鼠标
- 您可以将按页分割且打印有条形码的扫描文档图像保存在独立文件夹中。
本节介绍了为各分界指定[文档计数器]值作为文件夹名，以及为扫描文档图像指定要包含在文件名中的[任意字符串]和[页码计数器]值的示例。
 - 1 单击[目的地]选项卡。
 - 2 在单击[文件属性]中[文件]输入字段右侧的[命名规则]按钮时显示的菜单中，依次选择[文档计数器]、[任意字符串]和[页码计数器]。
 - 3 在输入字段中显示的<文档计数器>和<EDITSTR>之间输入\（如果是作为输出目的地的 FTP 服务器，则输入/）。
 - 4 单击[保存]按钮。
保存文档个人设置的设置。

导出和导入操作环境

本节介绍了导出和导入 PaperStream Capture 的操作环境。

PaperStream Capture 提供了用于导出操作环境的[导出程序]工具和用于导入操作环境的[导入程序]工具。

在多台电脑上使用 PaperStream Capture 时，可通过用[导出程序]工具导出已创建的文档个人设置，然后用[导入程序]工具将其导入到其他电脑的 PaperStream Capture 中，以轻松构筑相同的操作环境。

同时，您也可以导入从 ScandAll Pro 中导出的个人设置，作为 PaperStream Capture 的文档个人设置。

导出操作环境

导出操作环境，包括使用 PaperStream Capture 创建的文档个人设置、PaperStream IP 驱动程序个人设置等。

注意

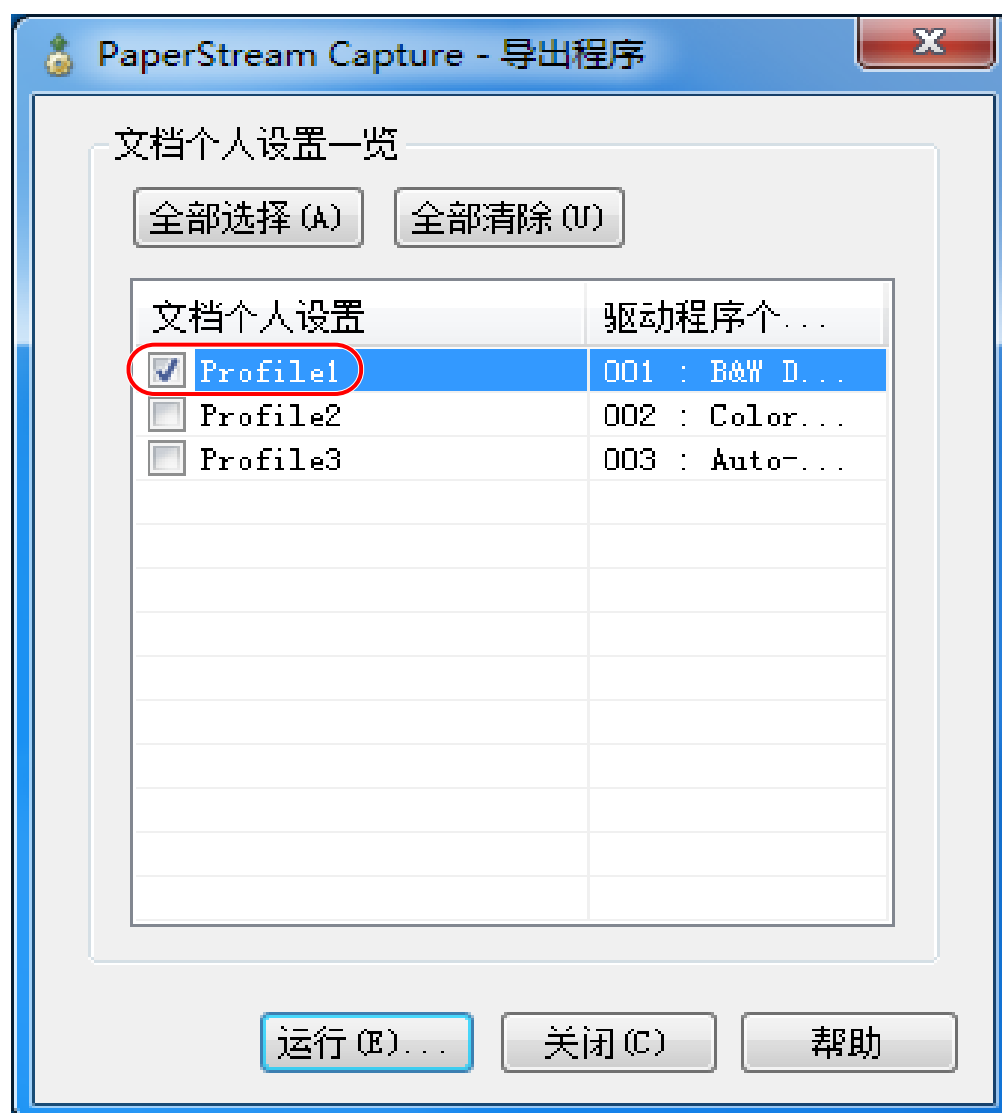
- 对于 PaperStream Capture Pro，当在[工作站]选项卡中为[存储服务器]选择以下其中一项时，可以导出操作环境。
 - 单工作站操作。不使用存储服务器。
 - 多工作站操作。作为存储服务器使用。

1 显示[导出程序]窗口。

- Windows Server 2008/Windows 7
选择[开始]菜单 → [所有程序] → [PaperStream Capture] → [工具] → [导出程序]。
- Windows Server 2012
右击开始屏幕后选择应用栏上的[所有应用] → [PaperStream Capture]下的[导出程序]。
- Windows Server 2012 R2/Windows 8.1
选择开始屏幕左下角的[↓] → [PaperStream Capture]下的[导出程序]。
要显示[↓]，移动鼠标光标。
- Windows 10/Windows Server 2016/Windows Server 2019
选择[开始]菜单 → [PaperStream Capture] → [导出程序]。

显示注册在 PaperStream Capture 的文档个人设置列表。

- 2 勾选要导出的文档个人设置复选框。



- 3 单击[运行]按钮。
即显示[另存为]窗口。
- 4 指定保存导出的文件和文件名的位置，然后单击[保存]按钮。
导出 PaperStream Capture 操作环境后，显示导出处理完成的指示消息。
导出文件的扩展名为".cab"。
- 5 单击[确定]按钮。
操作环境导出。

提示

- 可将导出的文件用作操作环境备份。
- 不导出示例文档个人设置。

导入操作环境

导入以[导出操作环境 \(第 55 页\)](#)导出的 PaperStream Capture 的操作环境，或导入从 ScandAll PRO 导出的个人设置。

注意

- 对于 PaperStream Capture Pro，当在[工作站]选项卡中为[存储服务器]选择以下其中一项时，可以导入操作环境。
 - 单工作站操作。不使用存储服务器。
 - 多工作站操作。作为存储服务器使用。

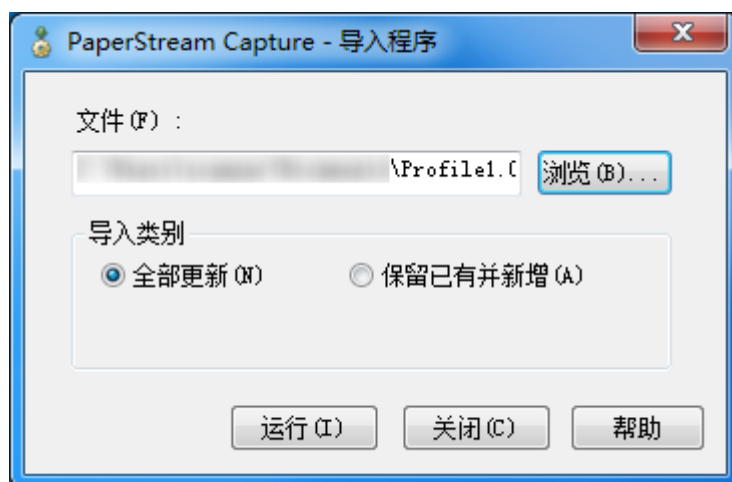
1 显示[导入程序]窗口。

- Windows Server 2008/Windows 7
选择[开始]菜单 → [所有程序] → [PaperStream Capture] → [工具] → [导入程序]。
- Windows Server 2012
右击开始屏幕后选择应用栏上的[所有应用] → [PaperStream Capture]下的[导入程序]。
- Windows Server 2012 R2/Windows 8.1
选择开始屏幕左下角的[↓] → [PaperStream Capture]下的[导入程序]。
要显示[↓]，移动鼠标光标。
- Windows 10/Windows Server 2016/Windows Server 2019
选择[开始]菜单 → [PaperStream Capture] → [导入程序]。

2 指定所要导入的文件。

指定以[导出操作环境 \(第 55 页\)](#)导出的文件(.cab)，或指定从 ScandAll PRO 中导出的文件(.cab)。若要指定存档文件，请使用下列方法之一：

- 输入文件路径
- 单击[浏览按钮]并指定文件
- 拖放文件



3 选择文档个人设置的导入方法。

可选择以下导入方法：

- 全部更新

删除当前在 PaperStream Capture 中注册的所有文档个人设置，设置存档文件的文档个人设置。

如果选择此项，出现[导入驱动程序个人设置]复选框。

如果您还想导入 PaperStream IP 驱动程序的个人设置，请选择此复选框。

- 保留已有并新增

将存档文件的文档个人设置添加到 PaperStream Capture。

如果选择了此项，PaperStream IP 驱动程序的个人设置将不会被导入。

4 单击[运行]按钮。

显示导入过程完成的消息。

5 单击[确定]按钮。

操作环境导入。

注意

- 建议将其他操作环境导入计算机前备份操作环境。
有关如何备份操作系统的详情，请参阅[导出操作环境](#)（第 55 页）。
- 将导出的 PaperStream Capture 操作环境导入到相同的语言环境。不能将导出的操作环境导入到与导出系统语言不同的环境中。
- 当在 ScandAll PRO 中使用除 PaperStream IP (TWAIN) 驱动程序以外的驱动程序时，即使导入个人设置，也不会导入驱动程序设置。
由于在导入的文档个人设置的驱动程序设置中设置了[当前的设置]，请重新配置 PaperStream IP 驱动程序设置。
- 不会导入仅可在 ScandAll PRO 个人设置中指定的功能和操作环境。

提示

- 最多可指定 255 个字节的文件路径名。
- 使用导入程序添加文档个人设置时，如果在导出的操作环境中已设置事件，则在添加文档个人设置的操作环境中也将设置该事件。（可在[可用性]选项卡的[事件]中检查事件。）
- 如果[批处理管理器]窗口中显示临时保存或中止的批任务，则无法选择[全部更新]。
发布或删除该批处理，然后再次导入操作环境。
如果在临时保存或中止的批任务存在时，单击卸载 PaperStream Capture Pro 时出现的消息窗口上的[否]按钮，[PaperStream Capture Pro 管理工具]窗口中[工作站]选项卡里的[存储服务器]下为[存储文件夹]指定的文件夹中会残留文件。此情况下，若您安装了另一版本的 PaperStream Capture Pro，您可能无法选择[全部更新]。当即使在[批处理管理器]窗口中没有临时保存或中止的批任务也无法选择[全部更新]时，请删除在为[存储文件夹]指定的文件夹中残留的文件，然后重新导入操作环境。

查看操作环境的导入结果

可按以下步骤查看操作环境的导入结果：

- 1 打开保存导入结果的文件夹。

导入结果默认保存在以下位置：

C:\用户\用户名\文档\PaperStreamCapture

- 2 双击日志文件。

默认文件格式和文件名如下：

- 文件格式

CSV

- 文件名

PSCImpProfile.csv

- 3 第一行中显示日志输出的日期和时间，第二行和之后的行中显示各导入个人设置的导入结果。

成功的导入显示"OK"，失败的导入显示"NG"。

例如，当您在 2017 年 11 月 20 日周一 17:53:16 尝试导入 Profile1 和 Profile2，且 Profile1 导入成功而 Profile2 导入失败，则显示以下结果：

周一。11 月 20 日。2017 17:53:16		
NG	NEW	Profile2
OK	NEW	Profile1

PaperStream Capture Pro 的功能

本节介绍了激活 PaperStream Capture Pro 时变更的功能，以及在购买许可证前试用和评估 PaperStream Capture Pro 的方法。

PaperStream Capture Pro 功能变更列表

激活 PaperStream Capture Pro 时变更的功能如下：

功能		PaperStream Capture Pro	PaperStream Capture	
扫描	PaperStream IP (ISIS) 驱动程序	—	○	
元数据	元数据类型	手动输入	○	
		系统	○	
		选项列表	○	
		数据库自动填充	○	
		组合	○	
		分割	○	
		JSON 分析	○	
		JSON 值	○	
	元数据字段属性	必需	○	
		只读	○	
		粘滞	○	
		数据库查找	○	
	元数据字段应用		文档	页面
	Zonal OCR 识别能力增强		○ (*1)	—
	要检测的条形码类型		10 种类型	9 种类型
	元数据量		20	10
字段规则		○	—	
SharePoint/SharePoint Online 中目的地库元数据字段自动同步		○	—	
分界	Zonal OCR 识别能力增强	○ (*1)	—	
	要检测的条形码类型	10 种类型	9 种类型	
	批次分界	○	—	
文件输出	链接背书计数器值和文件名	○ (*2)	○	

功能		PaperStream Capture Pro	PaperStream Capture
文件输入	导入文件	<input type="radio"/> (*3)	—
文档编辑	扫描后修正	<input type="radio"/>	—
批处理管理	数据收集	<input type="radio"/>	—
其他	多工作站操作	<input type="radio"/>	—

可用

— 不可用

*1: 支持的语言为英语、法语、德语、意大利语、西班牙语、俄语和土耳其语及希腊语。

*2: 单工作站或多工作站中的扫描&索引计算机支持此功能。

*3: 另外需要 PaperStream Capture Pro 的 PaperStream IP Import 许可证。

有关许可证供应商的详情，请参阅以下网站：

<http://www.fujitsu.com/global/products/computing/peripheral/scanners/fi/software/ps-capture/ps-capture-inquiry.html>

高级元数据设置

PaperStream Capture Pro 使您能够通过可为字段设置的新增字段类型，配置元数据的高级设置。

本节介绍了以下类型，可通过 [元数据] 选项卡中的 [字段属性] 设置。

有关设置步骤的详情，请参阅 PaperStream Capture Pro 帮助。

- 数据库查找
- 数据库自动填充（当有其他字段的属性设置为 [数据库查找] 时可用）
- 组合（当有多个字段时可用）
- 分割（当有字段的类型设置为 [条形码] 且勾选了 [使用分割] 复选框时可用）
- JSON 分析
- JSON 值（当有其他字段的类型设置为 [JSON 分析] 时可用）

[数据库查找] 和 [数据库自动填充]

选择 [数据库查找] 允许您指定链接到字段的数据库。[数据库自动填充] 从与字段链接的数据库获取相关信息，并将应用为字段值。

使用指定了 [数据库查找] 和 [数据库自动填充] 的文档个人设置扫描文档时，[扫描&索引] 窗口或 [索引] 窗口中的字段面板显示应用了 [数据库查找] 和 [数据库自动填充] 的字段。

当输入一个在数据库中指定的值作为设置了 [数据库查找] 的数值的字段时，输入的数值将自动应用为设置了 [数据库自动填充] 的数值的字段。

在设置 [数据库查找] 之前，需要创建元数据的数据库以及用于访问数据库的 ODBC 数据源。提前准备数据库和数据源。

[组合]

允许您将一个字段的值与另一个字段的值合并，从而为其他字段指定合并的值。

例如，字段 A 指定为"浅色"并且字段 B 指定为"蓝色"作为元数据的一部分时，如果在选择字段 A 和字段 B 的情况下将字段 C 设置为[组合]，将自动为字段 C 指定"浅蓝色"。

[分割]

分离条形码识别结果并将其用作字段值。（当有其他字段设置了[条形码]且勾选了[使用分割]复选框时可用）

例如，按以下设置字段"A"、字段"B"和字段"C"：

- 字段"A"
 - 类型：选择[条形码]
 - 分割：为字符指定"，（逗号）"
- 字段"B"
 - 类型：从[分割]中选择"A"作为指定的字段
- 字段"C"
 - 类型：从[分割]中选择"A"作为指定的字段
 - 分割数字：指定"2"

在此情况下，假设字段"A"的条形码识别结果为"国家："日本"，"年龄："29""，将自动为字段"B"指定值"国家："日本"，并为字段"C"指定值"年龄："29"。"

[JSON 分析]和[JSON 值]

[JSON 分析]用于解析字段中所指定的条形码信息。使用解析的结果，[JSON 值]自动提取字段的值。如果在 [JSON 分析]的解析结果中找到指定了[JSON 值]的字段名称，[JSON 值]将从解析结果中提取合适的值，并将此值应用为字段值。

例如，当指定了[JSON 分析]的字段条形码信息解析结果为{"国家："日本"}并且指定了[JSON 值]的另一个字段的名称为"国家"，将自动为此字段应用"日本"作为字段值。

多工作站操作的特点

多工作站操作（有一个存储服务器）在 PaperStream Capture Pro 中可用。

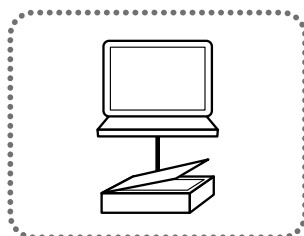
多工作站操作使您能够在不同计算机上独立执行扫描处理、质检处理和索引处理，从而实现高效的文本处理。

PaperStream Capture Pro 操作的基本步骤和示例如下：

1 首选项

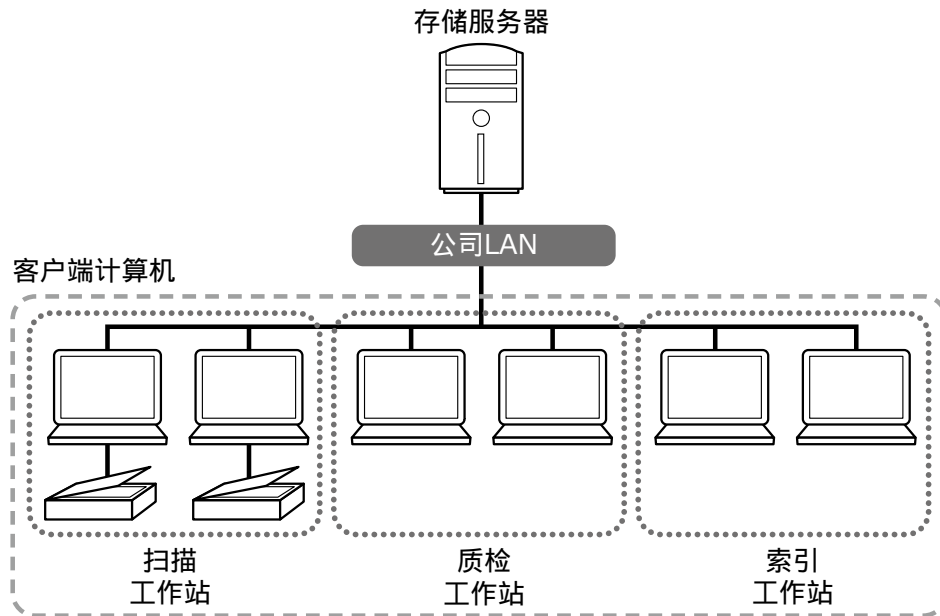
根据您的具体环境，以下工作站操作可用：

- 单工作站操作的示例



扫描和索引
工作站

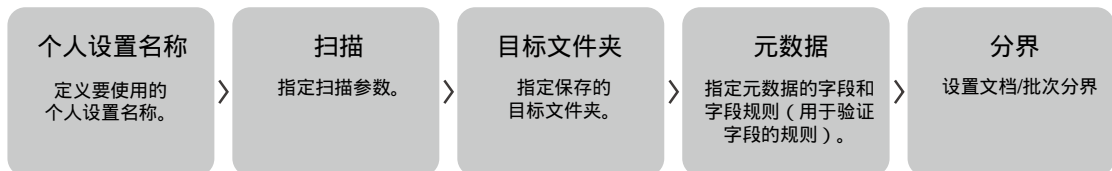
- 多工作站操作（带一个存储服务器）的示例



使用存储服务器管理文档个人设置和包括扫描图像的批处理任务。
 可为各客户端计算机工作站指定[扫描&索引]、[扫描]、[质检]或[索引]。
 请注意，工作站可能组合[扫描]、[质检]和[索引]。

2 定义

为批扫描创建文档个人设置。



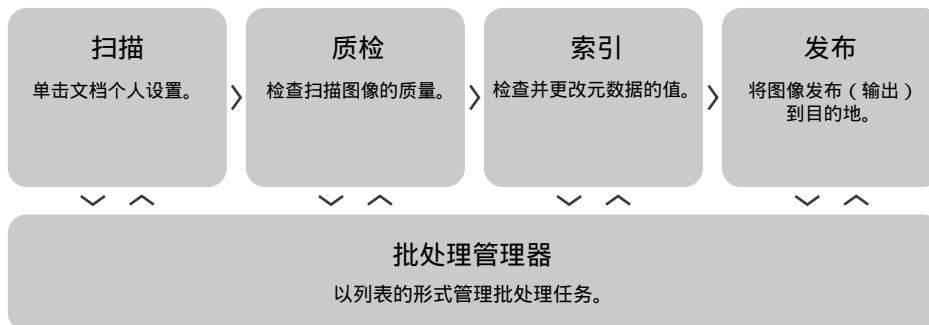
3 操作

在对文档的扫描图像进行检查、编辑和索引之后，发布扫描图像。

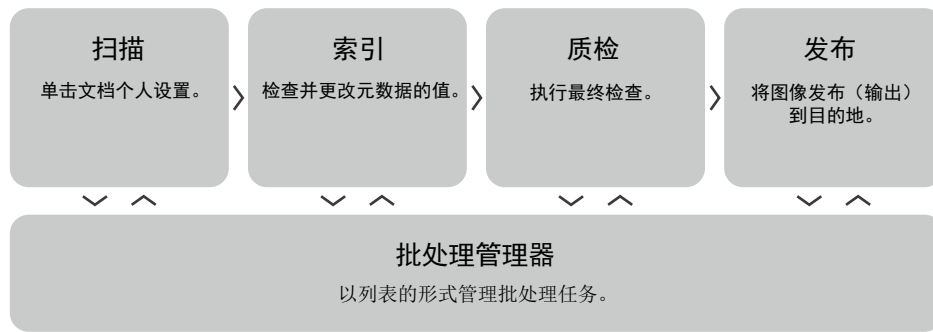
在本节的任何处理期间都可以管理批任务。

操作事例将在以下显示。

示例 1



示例 2



评估 PaperStream Capture Pro

PaperStream Capture 使您能够体验并评估 PaperStream Capture Pro 的功能。

评估期设置为 30 天，最大批处理数为 200。

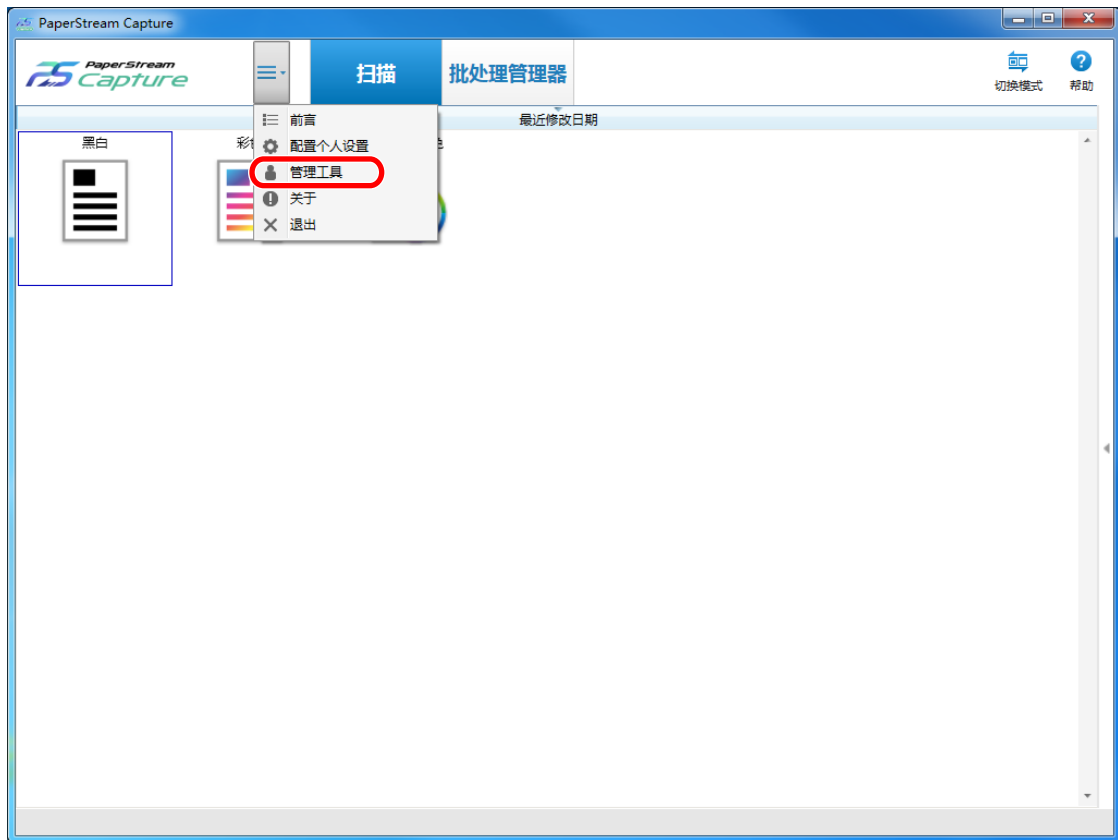
您仅可以在计算机上评估一次 PaperStream Capture Pro。

评估期将在以下情况中到期：

- 到达评估期最长天数时
- 到达最大批处理数时
- 单击[取消评估]时

评估 PaperStream Capture Pro 功能的步骤如下：

- 1 从菜单中的  ，选择[管理工具]。



显示 [PaperStream Capture 管理工具] 窗口。

- 2 选择[激活]选项卡。
- 3 选择[许可证管理]中的[评估]。

显示 [欢迎使用本 PaperStream Capture Pro] 窗口。

- 4 单击[评估]按钮。

重启 PaperStream Capture 时，开始评估 PaperStream Capture Pro。
图标托盘上将显示评估期剩余天数和批处理数的通知消息。

注意

- 评估期到期后，如果使用 PaperStream Capture 编辑评估期间通过 PaperStream Capture Pro 特有功能创建的文档个人设置，PaperStream Capture Pro 特有功能将禁用。

激活 PaperStream Capture Pro

本节介绍了激活和停用 PaperStream Capture Pro 许可证的方法。

在在线环境中激活许可证

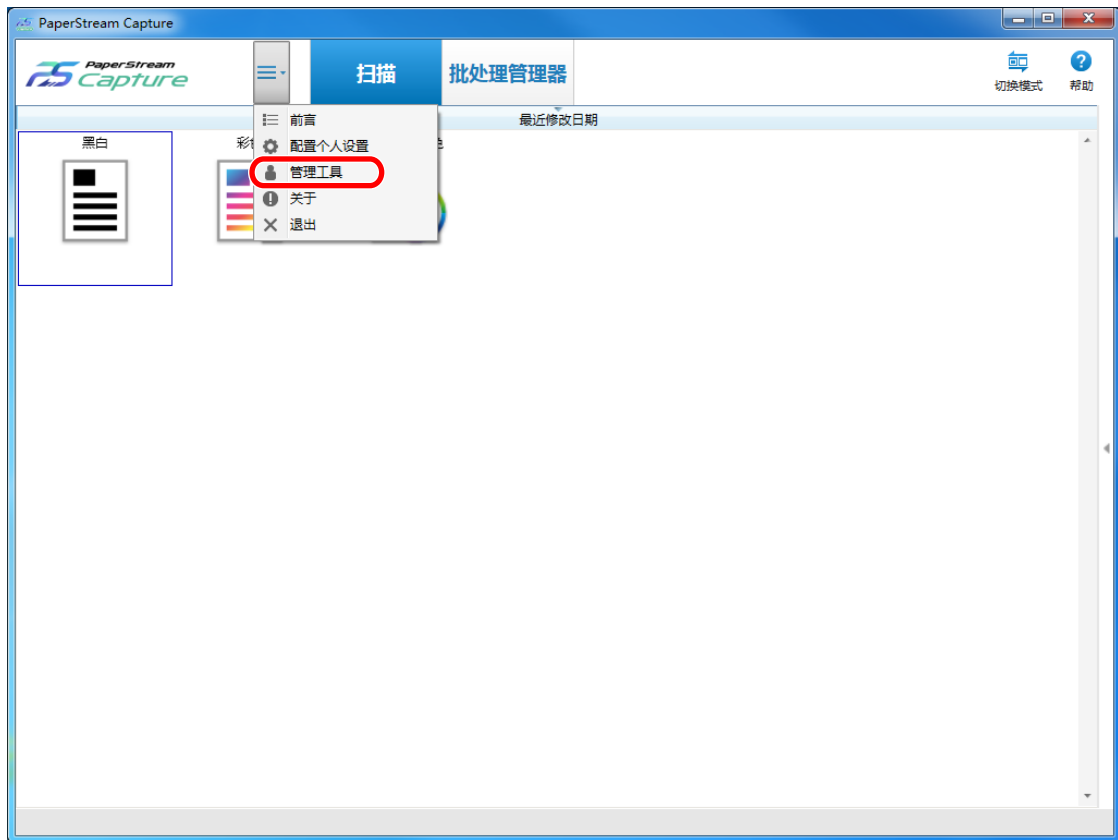
为允许访问互联网的（在线）环境中的计算机激活许可证的步骤如下：

- 1 打开计算机并作为具有计算机管理员权限的用户登录计算机。
- 2 启动 PaperStream Capture。
 - Windows Server 2008/Windows 7
选择[开始]菜单 → [所有程序] → [PaperStream Capture] → [PaperStream Capture]。
 - Windows Server 2012
右击开始屏幕后选择应用栏上的[所有应用] → [PaperStream Capture]下的[PaperStream Capture]。
 - Windows Server 2012 R2/Windows 8.1
选择开始屏幕左下角的[↓] → [PaperStream Capture]下的[PaperStream Capture]。
要显示[↓]，移动鼠标光标。
 - Windows 10/Windows Server 2016/Windows Server 2019
选择[开始]菜单 → [PaperStream Capture] → [PaperStream Capture]。

提示

- 如果已下载并安装 PaperStream Capture Pro，首次启动 PaperStream Capture 时，将显示输入许可证代码的窗口。
前往步骤 6。

- 3 从菜单中的 ，选择[管理工具]。



[PaperStream Capture 管理工具] 窗口中的[常规] 选项卡出现。

- 4 选择[激活]选项卡。
- 5 单击[激活]按钮。
显示输入许可证代码的窗口。
- 6 输入许可证代码。
请参阅电子邮件中收到的许可证代码。
- 7 单击[激活]按钮。
许可证激活。
图标托盘中显示激活完成的通知。

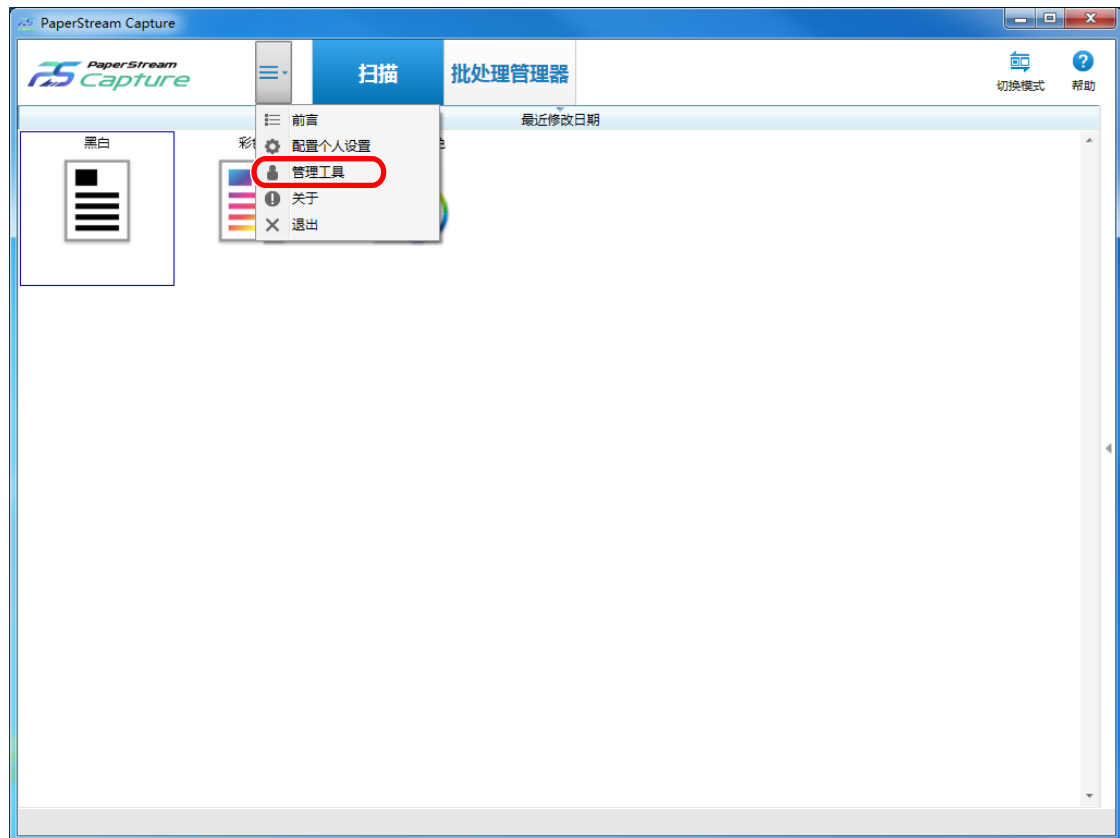
在离线环境中激活许可证

使用允许访问互联网的（在线）环境中的计算机，为不允许访问互联网的（离线）环境中的计算机激活许可证的步骤如下：

- 1 启动离线环境下计算机中的 PaperStream Capture。
 - Windows Server 2008/Windows 7
选择[开始]菜单 → [所有程序] → [PaperStream Capture] → [PaperStream Capture]。

- Windows Server 2012
右击开始屏幕后选择应用栏上的[所有应用] → [PaperStream Capture]下的[PaperStream Capture]。
 - Windows Server 2012 R2/Windows 8.1
选择开始屏幕左下角的[↓] → [PaperStream Capture]下的[PaperStream Capture]。
要显示[↓]，移动鼠标光标。
 - Windows 10/Windows Server 2016/Windows Server 2019
选择[开始]菜单→ [PaperStream Capture] → [PaperStream Capture]。
- 如果已下载并安装 PaperStream Capture Pro，首次启动 PaperStream Capture 时，将显示输入许可证代码的窗口。
启动 PaperStream Capture，不要输入许可证代码。

2 从菜单中的 ，选择[管理工具]。



显示 [PaperStream Capture 管理工具] 窗口。

- 3 选择 [激活] 选项卡。
- 4 单击 [激活] 按钮。

显示以下窗口：



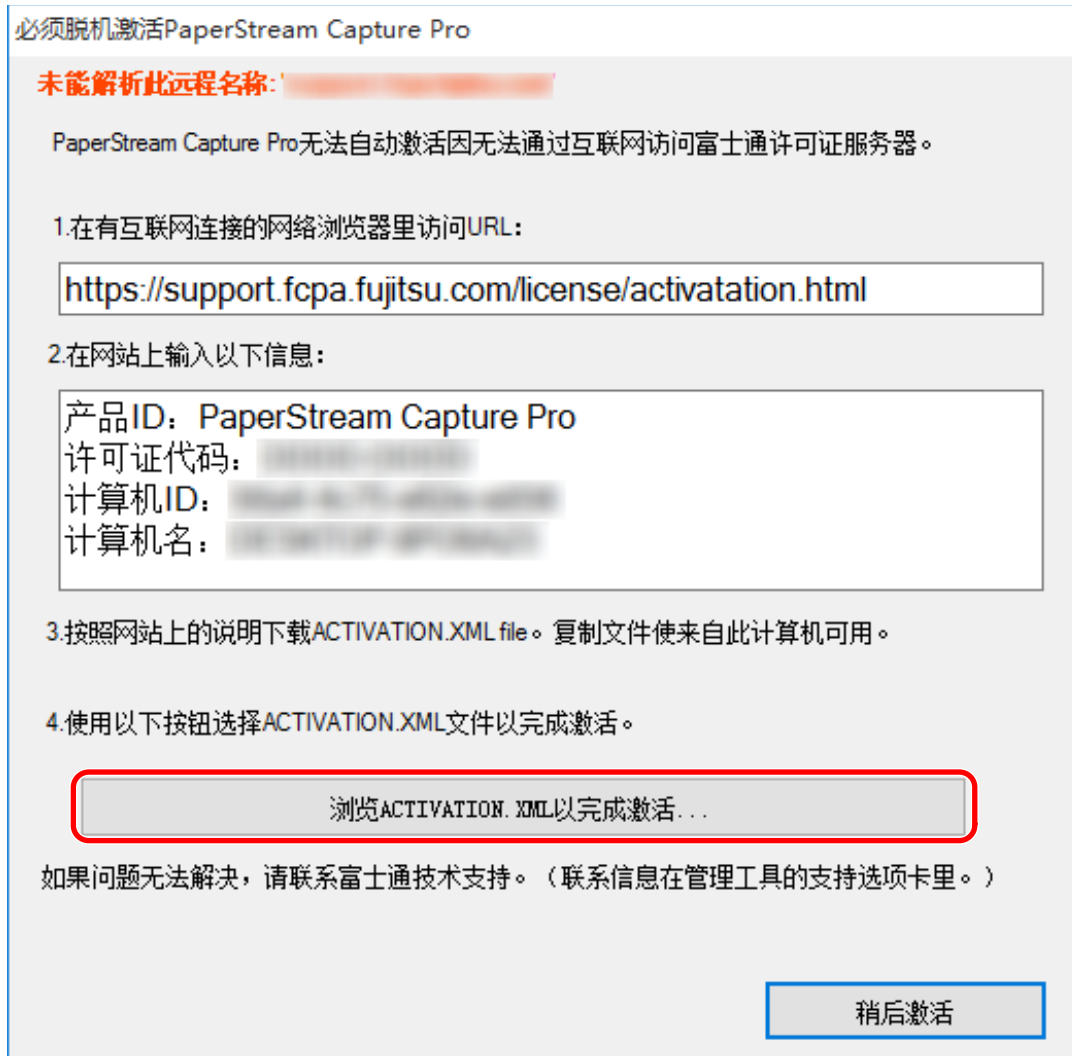
- 5 记录用字母 (a) 和 (b) 表示的内容。
- 6 在在线环境中的计算机上, 访问您在步骤 5 中记下的字母 (a) 所表示的网站。

注意

- 如果 Internet Explorer 中未显示网站, 请执行以下步骤:
 - 1 单击[工具]下的[兼容性视图设置]。
 - 2 如果[已添加到兼容性视图中的网站]中包含"fujitsu.com", 选择网站并单击[删除]按钮。
 - 3 清除[在兼容性视图中显示 Intranet 站点]复选框。

- 7 输入步骤 5 中记录的字母 (b) 表示的内容。
- 8 单击[激活]按钮。
- 9 单击[下载 Activation.XML file]按钮。

- 10 将 ACTIVATION.XML 文件保存在所选目的地中。
- 11 将 ACTIVATION.XML 文件移动至离线环境下计算机中的所选文件夹。
- 12 在以下窗口中，单击[浏览 ACTIVATION.XML 以完成激活]按钮并选择 ACTIVATION.XML 文件。



许可证激活。

图标托盘中显示激活完成的通知。

在在线环境中停用许可证

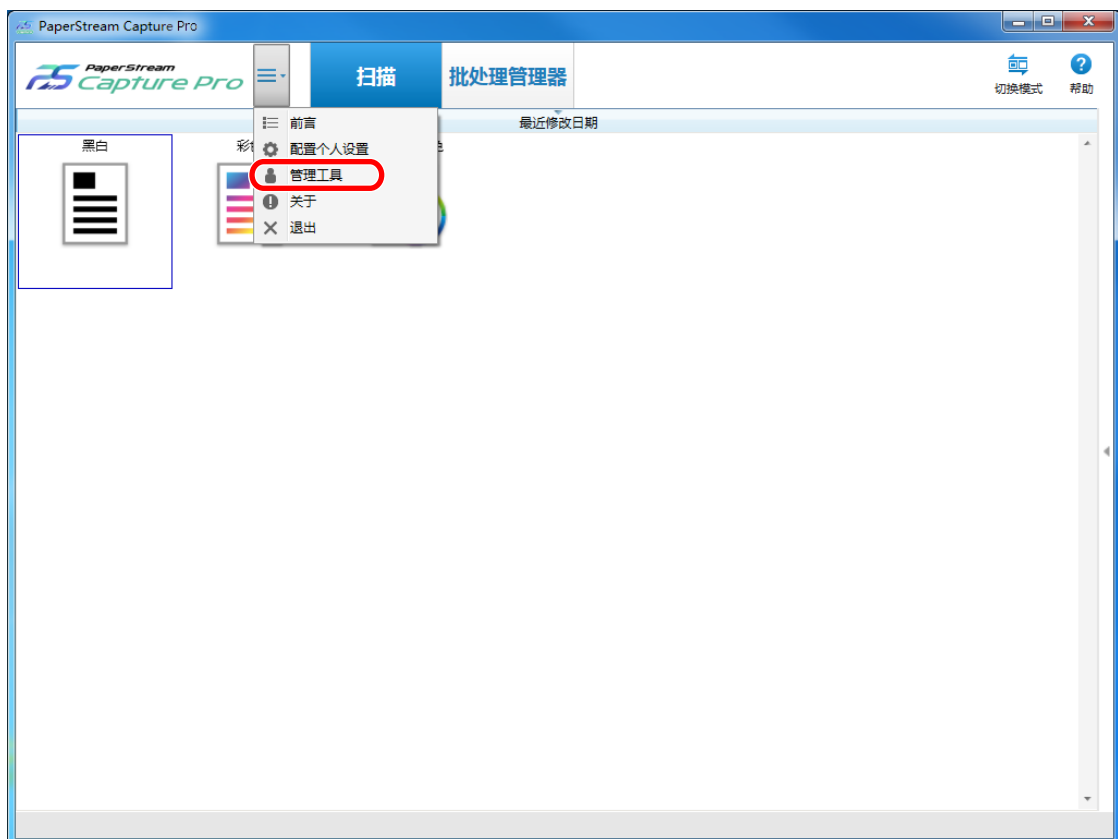
为允许访问互联网的（在线）环境中的计算机停用许可证的步骤如下：

- 1 打开计算机并作为具有计算机管理员权限的用户登录计算机。
- 2 启动 PaperStream Capture Pro。
 - Windows Server 2008/Windows 7
选择[开始]菜单 → [所有程序] → [PaperStream Capture] → [PaperStream Capture]。
 - Windows Server 2012

右击开始屏幕后选择应用栏上的[所有应用] → [PaperStream Capture]下的[PaperStream Capture]。

- Windows Server 2012 R2/Windows 8.1
选择开始屏幕左下角的[↓] → [PaperStream Capture]下的[PaperStream Capture]。
要显示[↓]，移动鼠标光标。
- Windows 10/Windows Server 2016/Windows Server 2019
选择[开始]菜单 → [PaperStream Capture] → [PaperStream Capture]。

3 从菜单中的 ，选择[管理工具]。



显示[PaperStream Capture Pro 管理工具]窗口。

- 4 选择[激活]选项卡。
- 5 单击[停用]。
许可证停用。
图标托盘中显示停用完成的通知。

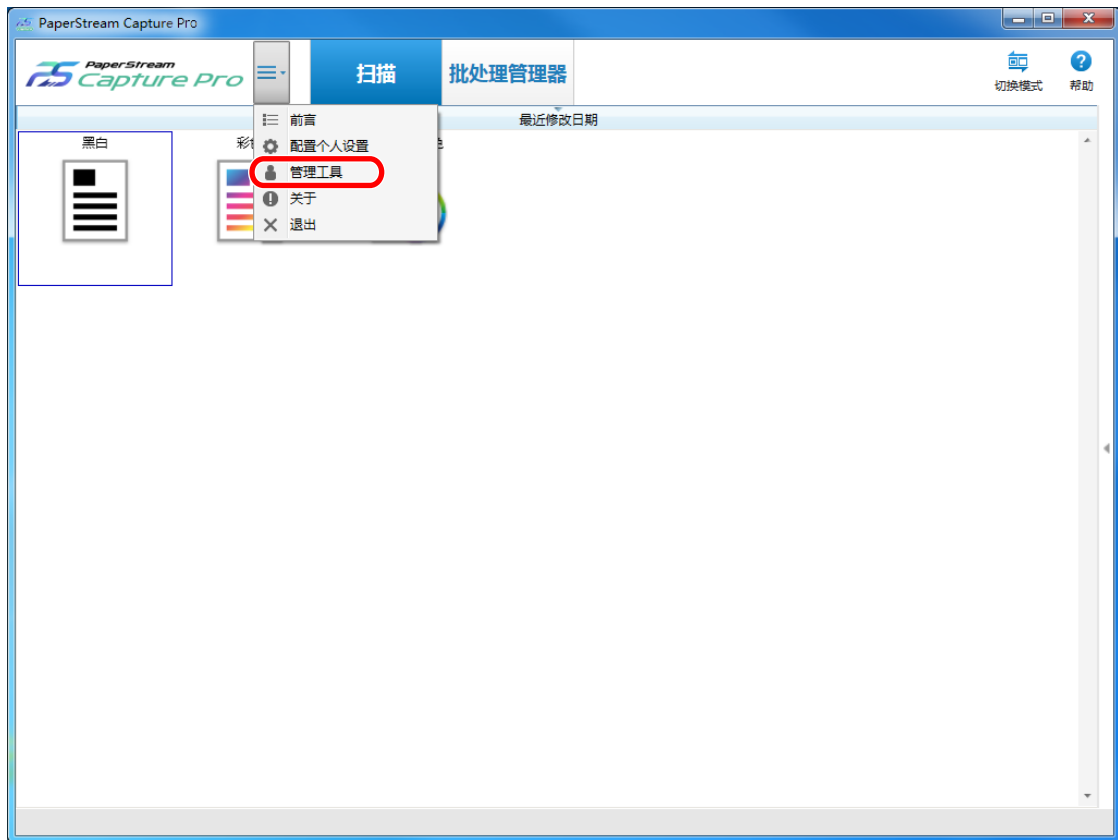
在离线环境中停用许可证

使用允许访问互联网的（在线）环境中的计算机，为不允许访问互联网的（离线）环境中的计算机停用许可证的步骤如下：

- 1 启动离线环境下计算机中的 PaperStream Capture Pro。

- Windows Server 2008/Windows 7
选择[开始]菜单 → [所有程序] → [PaperStream Capture] → [PaperStream Capture]。
- Windows Server 2012
右击开始屏幕后选择应用栏上的[所有应用] → [PaperStream Capture]下的[PaperStream Capture]。
- Windows Server 2012 R2/Windows 8.1
选择开始屏幕左下角的[↓] → [PaperStream Capture]下的[PaperStream Capture]。
要显示[↓]，移动鼠标光标。
- Windows 10/Windows Server 2016/Windows Server 2019
选择[开始]菜单 → [PaperStream Capture] → [PaperStream Capture]。

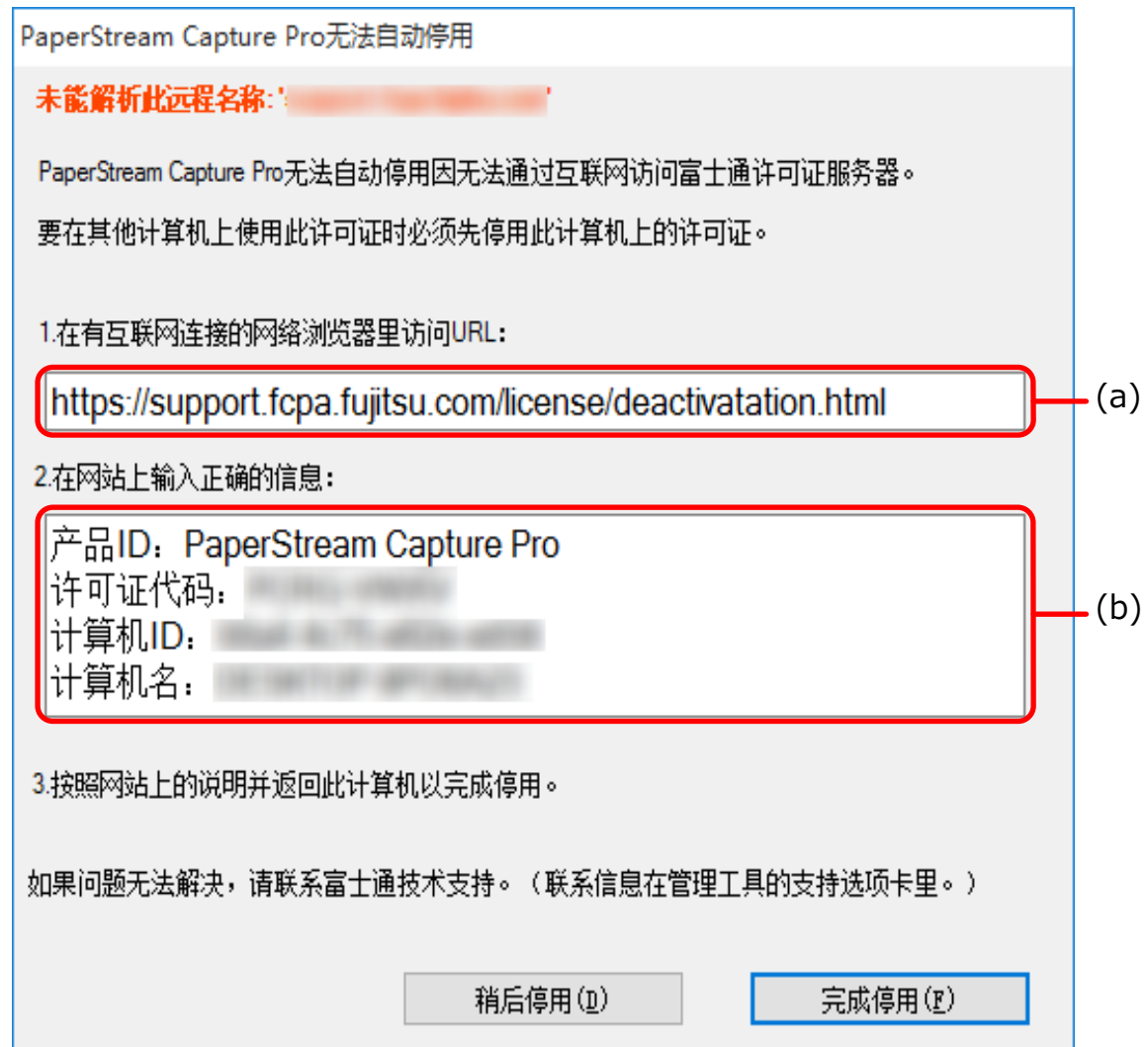
2 从菜单中的  ，选择[管理工具]。



显示[PaperStream Capture Pro 管理工具]窗口。

- 3 选择[激活]选项卡。
- 4 单击[停用]。

显示以下窗口：



- 5 记录用字母（a）和（b）表示的内容。
- 6 在在线环境中的计算机上，访问您在步骤 5 中记录的字母（a）所表示的网站。

注意

- 如果 Internet Explorer 中未显示网站，请执行以下步骤：
 - 1 单击[工具]下的[兼容性视图设置]。
 - 2 如果[已添加到兼容性视图中的网站]中包含"fujitsu.com"，选择网站并单击[删除]按钮。
 - 3 清除[在兼容性视图中显示 Intranet 站点]复选框。

- 7 输入步骤 5 中记录的字母（b）表示的内容。
- 8 单击[停用]按钮。

- 9 在离线环境的计算机中，单击以下窗口中的[完成停用]按钮：

PaperStream Capture Pro无法自动停用

未能解析此远程名称： [REDACTED]

PaperStream Capture Pro无法自动停用因无法通过互联网访问富士通许可证服务器。
要在其他计算机上使用此许可证时必须先停用此计算机上的许可证。

1.在有互联网连接的网络浏览器里访问URL：

<https://support.fcpa.fujitsu.com/license/deactivation.html>

2.在网站上输入正确的信息：

产品ID: PaperStream Capture Pro
许可证代码: [REDACTED]
计算机ID: [REDACTED]
计算机名: [REDACTED]

3.按照网站上的说明并返回此计算机以完成停用。

如果问题无法解决，请联系富士通技术支持。（联系信息在管理工具的支持选项卡里。）

许可证停用。

图标托盘中显示停用完成的通知。

配置多工作站操作的设置

本节介绍了配置多工作站操作设置的步骤。

有关多工作站操作的详情，请参阅[多工作站操作的特点](#)（第 62 页）。

在多工作站操作中设置存储服务器

多工作站操作使您能够将任务分配到工作站。

使用存储服务器管理文档个人设置和包括扫描图像的批处理任务。

设置存储服务器的步骤如下：

- 1 激活 PaperStream Capture Pro 的许可证。
详情请参阅[在在线环境中激活许可证](#)（第 66 页）或[在离线环境中激活许可证](#)（第 67 页）。
- 2 启动“管理工具”。
使用 PaperStream Capture 时，退出 PaperStream Capture，然后启动“管理工具”。
 - Windows Server 2008/Windows 7
选择[开始]菜单 → [所有程序] → [PaperStream Capture] → [管理工具]。
 - Windows Server 2012
右击开始屏幕后选择应用栏上的[所有应用] → [PaperStream Capture]下的[管理工具]。
 - Windows Server 2012 R2/Windows 8.1
选择开始屏幕左下角的[↓] → [PaperStream Capture]下的[管理工具]。
要显示[↓]，移动鼠标光标。
 - Windows 10/Windows Server 2016/Windows Server 2019
选择[开始]菜单 → [PaperStream Capture] → [管理工具]。
- 3 选择[工作站]选项卡。
- 4 选择[存储服务器]中的[多工作站操作。作为存储服务器使用。]。
- 5 如果想要更改文档个人设置等配置文件的保存目的地，请更改[存储文件夹]中指定的路径。

注意

- 如果您更改了保存文档个人设置的文件夹，则无法使用保存在以前的文件夹中的现有文档个人设置。
如果您想继续使用文档个人设置，请在更改文件夹前导出操作环境，然后在更改文件夹后再导入操作环境。

- 6 单击[保存]按钮。
即保存多工作站操作中用作存储服务器的计算机的设置。

在多工作站操作中设置工作站

多工作站操作使您能够将任务分配到工作站。

分配的任务在各工作站中执行。

设置工作站的步骤如下：

- 1 激活 PaperStream Capture Pro 的许可证。
详情请参阅[在在线环境中激活许可证](#)（第 66 页）或在[离线环境中激活许可证](#)（第 67 页）。
- 2 启动“管理工具”。
使用 PaperStream Capture 时，退出 PaperStream Capture，然后启动“管理工具”。
 - Windows Server 2008/Windows 7
选择[开始]菜单 → [所有程序] → [PaperStream Capture] → [管理工具]。
 - Windows Server 2012
右击开始屏幕后选择应用栏上的[所有应用] → [PaperStream Capture]下的[管理工具]。
 - Windows Server 2012 R2/Windows 8.1
选择开始屏幕左下角的[↓] → [PaperStream Capture]下的[管理工具]。
要显示[↓]，移动鼠标光标。
 - Windows 10/Windows Server 2016/Windows Server 2019
选择[开始]菜单 → [PaperStream Capture] → [管理工具]。
- 3 选择[工作站]选项卡。
- 4 在[进程设置]中单击要分配的处理。
- 5 按需勾选[自动显示下一个批处理]复选框。
如果勾选此复选框，在一个批处理执行分配的处理之后，将自动显示下一批处理。
- 6 选择[存储服务器]中的[多工作站操作。以下存储服务器地址。]。
- 7 若要检查与存储服务器的连接，单击[测试]按钮。
在存储服务器上计算机的设置中，如果[工作站]选项卡中[存储防火墙]的右侧显示[关闭]按钮，则可以查看连接。
- 8 在[服务器地址]中输入存储服务器的地址。
- 9 单击[保存]按钮。
即保存多工作站操作中用作工作站的计算机的设置。

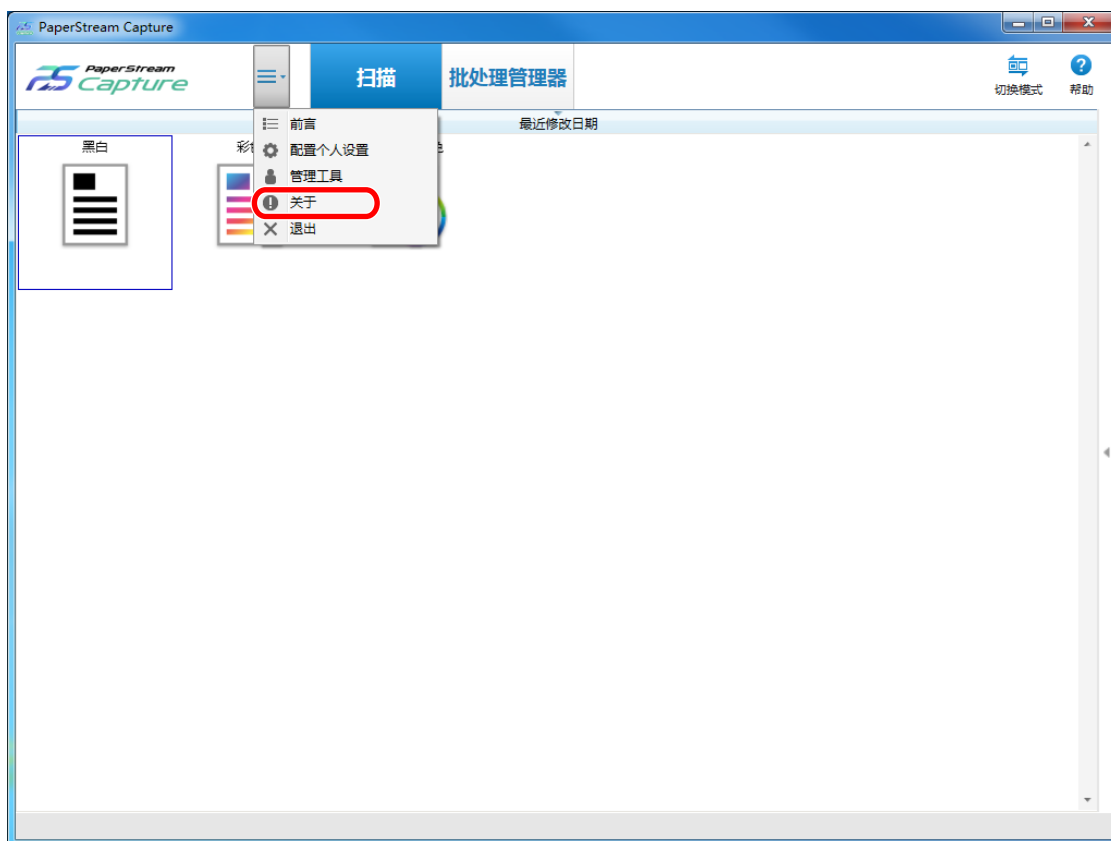
故障排除

本节介绍了查看版本以及在[批处理管理器]窗口中清除错误的方法。

查看版本信息

查看 PaperStream Capture 版本的步骤如下：

- 1 从菜单中的 ，选择[关于]。



显示与版本有关的窗口。


窗口顶部显示"PaperStream Capture x.x.x.x"或"PaperStream Capture Pro x.x.x.x"。x.x.x.x 表示所用 PaperStream Capture 或 PaperStream Capture pro 的版本号。



对在发布（输出）过程中显示的警告采取正确措施

对于在输出过程中显示警告的批处理，将其恢复和再输出的步骤如下：



提示

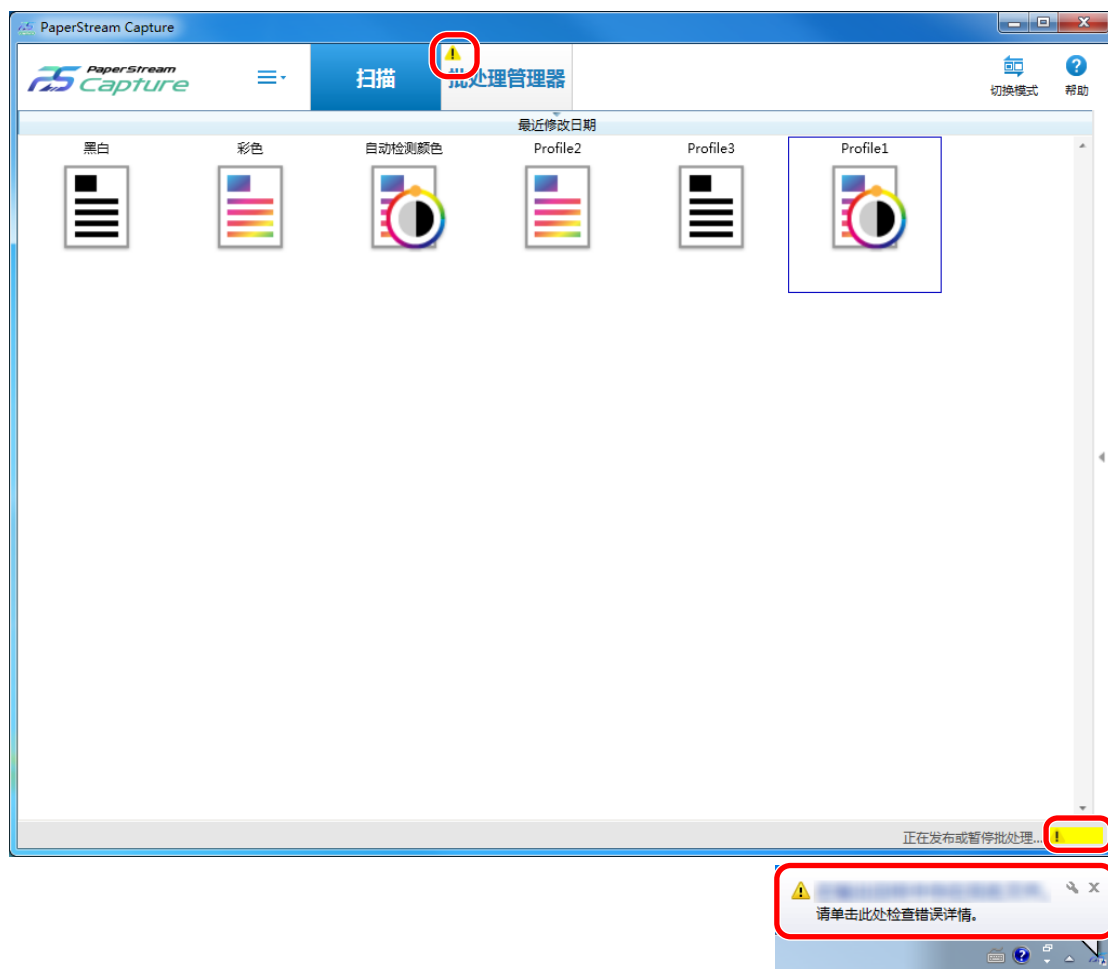
请注意批处理任务错误还会通过以下图标之一指示并显示在[批处理管理器]按钮的左上角：

-  : 当在发布处理期间有需要检查解决方案的批处理任务时将显示此图标。

-  : 发生错误时显示。
-  : 批任务已经临时保存或者中止时显示。

1 请单击以下其中一个通知：

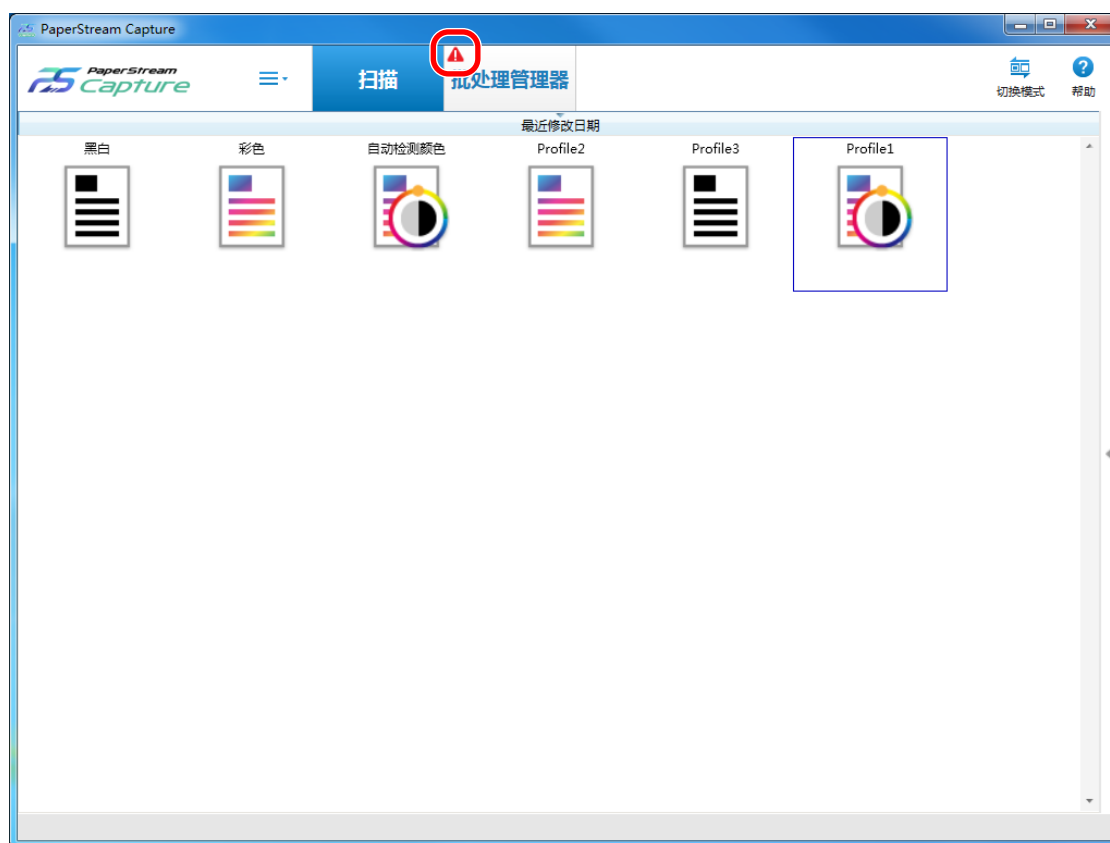
- 窗口右下角显示的 
- 在[批处理管理器]按钮左上角显示的 
- 任务栏通知
 - Windows 8.1 或更早版本
从任务栏上的 PaperStream Capture Pro 图标处弹出的通知
 - Windows 10 或更新版本
通知的数量会显示在任务栏右侧的操作中心图标上。请单击图标以确认通知的详情。



出现消息窗口。

- 2 查看消息后选择一项操作。
如选择后无需进行附加操作，将不会显示消息并会输出批处理。

如果由于所选操作导致输出失败，批处理状态会变为错误，且[批处理管理器]按钮左上方会显示[!]。



3 单击菜单中的[批处理管理器]按钮。

即显示[批处理管理器]窗口。

对于输出失败的批处理，在[状态]中显示[失败]。选择一个批处理并将鼠标指针指向[备注]字段上时，显示[!]。若要查看错误的详细信息，单击[!]。

4 检查并修正错误。

5 双击要重新发布的批处理名称。

检查和编辑图像窗口中显示要重新发布的批处理。

6 单击[完成批处理]按钮。

批处理重新发布，并且[批处理管理器]窗口中[状况]下显示[已发布]。

信息查询

- 信息查询

如需咨询扫描仪相关问题，请参阅以下网页：

信息查询	http://imagescanner.fujitsu.com/g-support.html
------	---

如果您无法在上述网页找到问题解答，请参阅以下网页：

信息查询	http://imagescanner.fujitsu.com/warranty.html
------	---

如需咨询 PaperStream Capture Pro 相关问题，请联系您购买 PaperStream Capture Pro 的分销商/经销商。

以上的 ABBYY FineReader for ScanSnap™ 相关问题的任何方式的咨询都未得到解答。

有关 ABBYY FineReader for ScanSnap™ 的详情，请参阅执行以下操作之一时显示的 ABBYY FineReader for ScanSnap™ 用户指南中的 [技术支持]。

- Windows Server 2008/Windows 7
单击 [开始] 菜单 → [所有程序] → [ABBYY FineReader for ScanSnap (TM)] → [用户指南]。
- Windows Server 2012
右击开始屏幕后选择应用栏上的 [所有应用] → [用户指南] 下的 [ABBYY FineReader for ScanSnap (TM)]。
- Windows Server 2012 R2/Windows 8.1
单击开始屏幕左下角的 [↓] 后选择 [用户指南] 下的 [ABBYY FineReader for ScanSnap (TM)]。
要显示 [↓]，移动鼠标光标。
- Windows 10/Windows Server 2016/Windows Server 2019
单击 [开始] 菜单 → [ABBYY FineReader for ScanSnap (TM)] → [用户指南]。

术语

- 使用前

元数据

这是一组说明图像信息的数据。

在本手册中，它指的是所有指定字段和识别区域的字段值。

索引

指的是用于识别图像的图像或数据索引。

在本手册中，它指的是元数据嵌入图像的状态或在图像中嵌入元数据的操作。

多工作站

这是一种使用存储服务器的操作。

它通过存储服务器和客户端计算机工作站运作。

在存储服务器上管理数据并在各计算机工作站上执行作业。

批扫描

这是常规作业建议使用的扫描方式。

您可以事先将文件格式、保存目的地和扫描设置等设置注册为文档个人设置，然后通过文档个人设置执行扫描。

简易扫描

这是非常规作业建议使用的扫描方式。

每次执行扫描时，您可以根据需要更改文件格式、保存目的地和扫描设置等设置。

文档个人设置

这是一组注册有与通过 PaperStream Capture 扫描和输出相关的设置的数据。

当扫描方式为批扫描时，使用此项。

切换模式

用于将扫描方式切换为[简易扫描]或[批扫描]。

Zonal OCR

这是对指定区域执行 OCR（光学字符辨识）以提取文本的功能。

索引信息文件

这是一个输出包含用于识别图像的输出图像或数据的索引的文件。

PaperStream IP (TWAIN)

这是 fi Series 图像扫描仪的扫描仪驱动程序。

其符合 TWAIN 标准。

PaperStream IP (ISIS)

这是 fi Series 图像扫描仪的扫描仪驱动程序。

其符合 ISIS 标准。

- 安装

- 激活

- 认证许可证并解除功能限制。

- 单工作站

- 这是一种不使用存储服务器的操作。
在一台计算机上管理数据并执行作业。

- 存储服务器

- 用于管理文档个人设置和包含扫描图像的批任务。

- 工作站

- 指的是单工作站操作中的计算机和多工作站操作中的客户端计算机。
对于各工作站，从以下处理中选择一个或多个处理：

- 扫描&索引
 - 扫描(*)
 - QC(*)
 - 索引(*)

- *这些处理可以合并至一个工作站。

- 基本扫描操作

- PaperStream IP Import

- 此驱动程序使您能够修正和导入 BMP、JPG、TIF、JPEG、TIFF 或 PDF 文件，而无需使用扫描仪。
其符合 TWAIN 标准。

- 若要使用，请获取 PaperStream Capture Pro 和 PaperStream IP Import 的许可证并激活。

- 批处理

- 指的是一组执行文档个人设置中配置的一系列处理的任务。

- 有用功能

- 字段

- 指的是用于输入元数据相关信息的区域。

- 字段规则

- 指的是为字段值指定的规则。

- 插入码

- 让扫描仪识别文档或批处理分割点的特殊代码。
打印以使用。

- 导出/导入操作环境

- 扫描仪驱动程序个人设置

- 这是一组注册有 PaperStream IP 驱动程序中扫描设置的数据。

- PaperStream Capture Pro 的功能

- 字段值

- 指的是用于元数据相关信息的值。

- 激活 PaperStream Capture Pro

- 停用

- 指的是撤销许可证认证。

- 视用于安装 PaperStream Capture Pro 的媒介而定，PaperStream Capture Pro 在其许可证激活后的运作方式有所不同，具体如下：

- 从网站下载并安装时

- PaperStream Capture Pro 在其许可证再次激活前无法启动。

- 通过扫描仪附带的 Setup DVD-ROM 安装时

- 无法使用 PaperStream Capture Pro 特有的功能。