
Руководство пользователя ScandAll PRO ScanSnap mode Add-in V1.0

НАЧАЛО

Содержание

Индекс

Как пользоваться
данным
руководством

Введение

Соглашения

Объясняет о ScanSnap mode.


Перед
использованием

Объясняет как сканировать документы
используя ScanSnap mode.

Сканирование с
помощью
ScanSnap mode

Как пользоваться данным руководством

В следующем даются советы как пользоваться данным руководством.

- Для отображения или печати данного руководства требуется, либо Adobe® Acrobat® (7.0 или поздняя версия), либо Adobe® Reader™ (7.0 или поздняя версия).
- Можно использовать инструменты поиска Adobe® Acrobat® или Adobe® Reader™ для поиска данного руководства. Для получения подробной информации, смотрите справку Adobe® Acrobat® или Adobe® Reader™.
- Используйте клавишу [Page Up] для возврата к предыдущей странице и клавишу [Page Down] для перемещения на следующую страницу.
- Нажмите строку синих символов, вкладку или заголовок содержания / индекса (где указатель мыши принимает форму ) , для перемещения на ссылку.

Общее для всех страниц

Перемещает на начальную страницу каждой главы.
Данные вкладки на каждой странице.



Перемещает на данную страницу.
Данная вкладка на каждой странице.

- НАЧАЛО : Перемещает на страницу титульного листа.
Содержание : Перемещает на страницу содержания.
Индекс : Перемещает на страницу индекса.
Данные вкладки на каждой странице.

НАЧАЛО

Содержание

Индекс

Как пользоваться данным руководством

Введение

Соглашения

Перед использованием

Сканирование с помощью ScanSnap mode

Страница содержания

Содержание		НАЧАЛО
		Содержание
		Индекс
Как пользоваться данным руководством	2	Как пользоваться данным руководством
Введение	4	Введение
О данном продукте	4	
Товарные знаки	4	
Производитель	4	
Использование в местах с высокими требованиями к безопасности	4	
Соглашения	6	Соглашения
Символы, используемые в данном руководстве	6	
Сокращения, используемые в данном руководстве	6	
Символы со стрелками в данном руководстве	7	Перед использованием
Примеры экранов в данном руководстве	7	
Глава 1 Перед использованием	10	Сканирование с помощью ScanSnap mode
1.1 Краткий обзор	11	
Что такое ScanSnap mode?	11	
1.2 Свойства	12	
1.3 Системные требования	13	
Системные требования	13	
Поддерживаемые модели	13	
1.4 Запуск	15	
Глава 2 Сканирование с помощью ScanSnap mode	17	
2.1 Значок и меню ScanSnap mode	18	

Нажмите на заголовок чтобы переместиться на ссылку.

Страница индекса

Индекс		НАЧАЛО
		Содержание
		Индекс
Б		Как пользоваться данным руководством
Быстрое Меню	20	
В		Введение
введение	4	
З		Соглашения
запуск	15	
значок и меню	18	
И		Перед использованием
изменение настроек сканирования	30	
К		Сканирование с помощью ScanSnap mode
как пользоваться данным руководством	2	
М		
Меню левого клика	19	
Меню правого клика	18	
методы сканирования	17	
Быстрое Меню	22, 23	
Меню левого клика	22, 26	
С		
свойства	12	
системные требования	13	
соглашения	6	
сохранение настроек сканирования	33	

Нажмите на номер страницы чтобы перейти к ссылке.

НАЧАЛО

Содержание

Индекс

Как пользоваться данным руководством

Введение

Соглашения

Перед использованием

Сканирование с помощью ScanSnap mode

Введение

Благодарим Вас за пользование ScandAll PRO ScanSnap mode Add-in (именуемое в дальнейшем как "ScanSnap mode").

Содержание данного руководства может быть изменено следующими обновлениями ScanSnap mode.

Последняя версия руководства пользователя ScanSnap mode доступно из веб узла ниже. Требуется соединение к Интернету для загрузки.

<http://www.fujitsu.com/global/support/computing/peripheral/scanners/manual/scandall.html>

О данном продукте

ScandAll PRO это приложение, которое позволяет отобразить и редактировать изображения, отсканированные сканером изображения серии fi. ScanSnap mode, приложение для дополнительных функций, может быть установлена, когда установлен ScandAll PRO.

Данное руководство описывает как использовать ScanSnap mode для сканирования сканером изображения серии fi.

Для получения подробной информации о ScandAll PRO, смотрите Руководство пользователя ScandAll PRO V2.0. Для получения подробной информации о функциях ScanSnap mode, смотрите справку ScanSnap mode.

Товарные знаки

Microsoft, Windows, Windows Server, Windows Vista, Excel, PowerPoint и SharePoint являются зарегистрированными товарными знаками или товарными знаками компании Microsoft Corporation в США и / или других странах.

Word является продуктом корпорации Microsoft Corporation в США. ISIS является зарегистрированным товарным знаком компании EMC Corporation в США.

Adobe, логотип Adobe, Acrobat и Adobe Reader являются зарегистрированными товарными знаками или товарными именами компании Adobe Systems Incorporated в США и / или других странах.

Intel и Intel Core являются товарными знаками или зарегистрированными товарными знаками компании Intel Corporation в США и других странах.

ABBYY™ FineReader™ Engine ©2011 ABBYY. OCR by ABBYY ABBYY и FineReader являются товарными знаками ABBYY.

Другие имена компаний и имена продуктов являются товарными знаками или зарегистрированными товарными знаками соответствующих компаний.

Производитель

PFU LIMITED

International Sales Dept., Imaging Business Division, Products Group
Solid Square East Tower, 580 Horikawa-cho, Saiwai-ku, Kawasaki-shi
Kanagawa 212-8563, JAPAN.

Телефон: (81-44) 540-4538

© PFU LIMITED 2011

НАЧАЛО

Содержание

Индекс

Как пользоваться
данным
руководством

Введение

Соглашения

Перед
использованием

Сканирование с
помощью
ScanSnap mode

Использование в местах с высокими требованиями к безопасности

Этот продукт разработан и произведен с учетом того, что он будет использоваться в офисах, для личных нужд, в домашних условиях, на промышленных предприятиях, а также для других общих целей. Он не был разработан и произведен для использования в тех местах (которые ниже будут называться "места с высокими требованиями к безопасности"), которые содержат прямую угрозу жизни и здоровью, когда требуется высокий уровень безопасности, например, для управления ядерными реакциями на ядерных электростанциях, автоматического управление самолетами, управления движением воздушного транспорта, систем управления движением массового транспорта, медицинского оборудования для поддержания жизни, управления запусками ракет в системах вооружений, а также, когда временно не гарантируется безопасность. Пользователь должен использовать этот продукт с соответствующими мерами, гарантирующими безопасность в местах с высокими требованиями к безопасности. PFU LIMITED не несет ответственности за ущерб, возникший в результате использования этого продукта пользователем в местах с высокими требованиями к безопасности, а также по претензиям и компенсациям пользователей и третьих сторон.

НАЧАЛО

Содержание

Индекс

Как пользоваться данным руководством

Введение

Соглашения

Перед использованием

Сканирование с помощью ScanSnap mode

Соглашения

НАЧАЛО

Содержание

Индекс

Как пользоваться данным руководством

Введение

Соглашения

Перед использованием

Сканирование с помощью ScanSnap mode

Символы, используемые в данном руководстве

В данном руководстве, следующие символы используются для описания операций.



Данный символ предупреждает операторов об особенно важной информации. Обязательно прочитайте эту информацию.



Данный символ указывает операторам на полезные советы относительно операции.

Сокращения, используемые в данном руководстве

В данном руководстве используются следующие сокращения:

Продукт	Обозначение
<ul style="list-style-type: none">Windows® XP Home EditionWindows® XP ProfessionalWindows® XP Professional x64 Edition	Windows XP (*1)
<ul style="list-style-type: none">Windows Server™ 2003 R2, Standard EditionWindows Server™ 2003 R2, Standard x64 Edition	Windows Server 2003 (*1)

Продукт	Обозначение
<ul style="list-style-type: none">Windows Vista™ Home Basic (32 / 64-бита)Windows Vista™ Home Premium (32 / 64-бита)Windows Vista™ Business (32 / 64-бита)Windows Vista™ Enterprise (32 / 64-бита)Windows Vista™ Ultimate (32 / 64-бита)	Windows Vista (*1)
Windows Server™ 2008 Standard (32 / 64-бита)	Windows Server 2008 (*1)
Windows Server™ 2008 R2 Standard (64-бита)	Windows Server 2008 (*1)
	Windows Server 2008 R2 Standard (*1)
<ul style="list-style-type: none">Windows® 7 Домашняя расширенная (32 / 64-бита)Windows® 7 Профессиональная (32 / 64-бита)Windows® 7 Корпоративная (32 / 64-бита)Windows® 7 Максимальная (32 / 64-бита)	Windows 7 (*1)

Продукт	Обозначение
<ul style="list-style-type: none"> • Microsoft® Office SharePoint™ Portal Server 2003 • Microsoft® Office SharePoint™ Server 2007 • Microsoft® SharePoint™ Server 2010 • Microsoft® Windows® SharePoint™ Services 2.0 / 3.0 • Microsoft® SharePoint™ Foundation 2010 	SharePoint
<ul style="list-style-type: none"> • Microsoft® Office Word 2002 • Microsoft® Office Word 2003 • Microsoft® Office Word 2007 • Microsoft® Word 2010 	Word
<ul style="list-style-type: none"> • Microsoft® Office Excel® 2002 • Microsoft® Office Excel® 2003 • Microsoft® Office Excel® 2007 • Microsoft Excel® 2010 	Excel
<ul style="list-style-type: none"> • Microsoft® Office PowerPoint® 2002 • Microsoft® Office PowerPoint® 2003 • Microsoft® Office PowerPoint® 2007 • Microsoft® PowerPoint® 2010 	PowerPoint
Adobe® Acrobat®	Adobe Acrobat
Adobe® Reader™	Adobe Reader
ABBYY FineReader for ScanSnap™	ABBYY FineReader for ScanSnap
ScandAll PRO ScanSnap mode Add-in	ScanSnap mode

*1 : Когда нет разницы между различными версиями вышеперечисленных операционных систем, используется общий термин "Windows".

Символы со стрелками в данном руководстве

Символы правой стрелки (→) используются для разделения значков или параметров меню, которые необходимо выбрать в последовательности.

Пример: Нажмите меню [Пуск] → [Все программы].

Примеры экранов в данном руководстве

Примеры экранов в данном руководстве могут изменяться без предварительного уведомления с целью улучшения продукта. Если действительный отображаемый экран отличается от экрана, приведенного в качестве примера в данном руководстве, работайте в соответствии с действительным отображаемым экраном, одновременно обращаясь к руководству пользователя приложения используемого сканера.

Примеры экранов используемые в данном руководстве являются экранами ScanSnap mode.

В данном руководстве используются примеры экрана Windows Vista. Окна, которые отобразятся, и действия отличаются в зависимости от используемой операционной системы.

НАЧАЛО

Содержание

Индекс

Как пользоваться данным руководством

Введение

Соглашения

Перед использованием

Сканирование с помощью ScanSnap mode

Содержание

Как пользоваться данным руководством	2
Введение	4
О данном продукте	4
Товарные знаки	4
Производитель	4
Использование в местах с высокими требованиями к безопасности	5
Соглашения	6
Символы, используемые в данном руководстве	6
Сокращения, используемые в данном руководстве	6
Символы со стрелками в данном руководстве	7
Примеры экранов в данном руководстве	7
Глава 1 Перед использованием	10
1.1 Краткий обзор	11
Что такое ScanSnap mode?	11
1.2 Свойства	12
1.3 Системные требования	13
Системные требования	13
Поддерживаемые модели	14
1.4 Запуск	15
Глава 2 Сканирование с помощью ScanSnap mode	18
2.1 Значок и меню ScanSnap mode	19

НАЧАЛО

Содержание

Индекс

Как пользоваться
данным
руководством

Введение

Соглашения

Перед
использованием

Сканирование с
помощью
ScanSnap mode

Значок ScanSnap mode	19
Меню правого клика	20
Меню левого клика	22
Быстрое Меню	23
2.2 Методы сканирования	25
Выбор приложения после сканирования (Быстрое Меню)	25
Задание приложения перед сканированием (Меню левого клика)	25
2.3 Сканирование с помощью Быстрого Меню	26
2.4 Сканирование с помощью Меню левого клика	29
2.5 Изменение настроек сканирования	32
2.6 Сохранение настроек сканирования	35
Регистрация настроек сканирования	35
Сканирование при помощи зарегистрированного профиля	38
2.7 Обновление драйверов / микропрограммы	39
Обновление микропрограммы	40
Обновление драйверов	40
2.8 Функциональное различие для каждой модели сканера	41
Совместимость Несущего Листа	41
Индекс	42

НАЧАЛО

Содержание

Индекс

Как пользоваться
данным
руководством

Введение

Соглашения

Перед
использованием

Сканирование с
помощью
ScanSnap mode

Глава 1 Перед использованием

В данной главе дается описание краткого обзора, свойств и о процедур запуска ScandAll PRO.

1.1 Краткий обзор	11
1.2 Свойства	12
1.3 Системные требования	13
1.4 Запуск	15

НАЧАЛО

Содержание

Индекс

**Как пользоваться
данным
руководством**

Введение

Соглашения

**Перед
использованием**

**Сканирование с
помощью
ScanSnap mode**

1.1 Краткий обзор

Что такое ScanSnap mode?

ScanSnap mode, приложение для дополнительных функций, может быть установлена, когда установлен ScandAll PRO.

Конфигурируется для драйвера сканера, ScanSnap mode позволяет сканировать документ для преобразования в данные изображения. Драйвер TWAIN требуется для сканирования. Можно сохранить отсканированные изображения как файлы PDF или JPEG, простым нажатием кнопки [Scan] на сканере, без конфигурирования любых конкретных настроек.

Обеспечивает выбор после сканирования, где можно выбрать приложение из "Быстрого Меню", которое отобразится после сканирования, а затем выполнять такие задачи, как создание данных изображения, или отправления / печати отсканированных изображений.



- Для получения подробной информации о ScandAll PRO, смотрите Руководство пользователя ScandAll PRO V2.0.
- Для получения подробной информации о функциях ScanSnap mode, смотрите справку ScanSnap mode.
- ScanSnap mode выводит данные изображения для регистрации документа при помощи сканера изображении серии fi. Качество изображения не может быть регулировано. Когда необходимо регулировать качество изображения, используйте ScandAll PRO для сканирования документов.

НАЧАЛО

Содержание

Индекс

Как пользоваться
данным
руководством

Введение

Соглашения

Перед
использованием

Сканирование с
помощью
ScanSnap mode

1.2 Свойства

ScanSnap mode имеет следующие свойства:

- Выводит отсканированные изображения как файлы PDF или JPEG, простым нажатием кнопки [Scan] на сканере. Можно сканировать длинную страницу нажатием кнопки [Send to] на сканере.
- Отправляет отсканированное изображение и сохраняет информацию каталога отправлением электронной почты.
- Отслеживает состояние сканера и указывает можно ли использовать сканер со значком в панели задач.
- Преобразовывает отсканированные изображения в следующие типы файлов использованием связанного ABBYY FineReader for ScanSnap. ABBYY FineReader for ScanSnap может быть установлен одновременно со ScanSnap mode.
 - Word
 - Excel
 - PowerPoint
- Автоматически сохраняет сканированные изображения, в заданном сервере связываясь при помощи SharePoint.
- Позволяет редактирование отсканированных изображений (файлы PDF). Можно переписать данные, или сохранить отредактированные данные под другим именем файла.

НАЧАЛО

Содержание

Индекс

Как пользоваться
данным
руководством

Введение

Соглашения

Перед
использованием

Сканирование с
помощью
ScanSnap mode

1.3 Системные требования

Системные требования

ScanSnap mode включающий ScandAll PRO имеет следующие системные требования:

Операционная система (*1)	Windows® XP Home Edition (Service Pack 3 или поздняя версия) Windows® XP Professional (Service Pack 3 или поздняя версия) Windows® XP Professional x64 Edition (Service Pack 2 или поздняя версия) Windows Server™ 2003 R2, Standard Edition (Service Pack 2 или поздняя версия) Windows Server™ 2003 R2, Standard x64 Edition (Service Pack 2 или поздняя версия) Windows Vista™ Home Basic (32 / 64-бита) (Service Pack 1 или поздняя версия) Windows Vista™ Home Premium (32 / 64-бита) (Service Pack 1 или поздняя версия) Windows Vista™ Business (32 / 64-бита) (Service Pack 1 или поздняя версия) Windows Vista™ Enterprise (32 / 64-бита) (Service Pack 1 или поздняя версия) Windows Vista™ Ultimate (32 / 64-бита) (Service Pack 1 или поздняя версия) Windows Server™ 2008 Standard (32 / 64-бита) Windows Server™ 2008 R2 Standard (64-бита) Windows® 7 Домашняя расширенная (32 / 64-бита) Windows® 7 Профессиональная (32 / 64-бита) Windows® 7 Корпоративная (32 / 64-бита) Windows® 7 Максимальная (32 / 64-бита)
---------------------------	---------------------------------------------------------------------------------------------------------------------------------------------------------------------------------------------------------------------------------------------------------------------------------------------------------------------------------------------------------------------------------------------------------------------------------------------------------------------------------------------------------------------------------------------------------------------------------------------------------------------------------------------------------------------------------------------------------------------------------------------------------------------------------------------------------------------------------------------------------------------------------------------------------------------------------------------------------------------------------------------------------------------------------------------------------------------------------

Центральный процессор	Рекомендуется Intel® Core™ 2 Duo 2,2 ГГц или выше
Память	2 ГБ или более рекомендуется
Разрешение экрана (*2)	1024 × 768 точек или более, и 65536 цветов или более
Дисковое пространство	1,3 ГБ или более свободного пространства (*3)

*1 : ScandAll PRO поддерживается как 32-битовое приложение, которое может работать в 64-битовой операционной системе.

*2 : Когда размер шрифта слишком большой, некоторые экраны, могут не отобразиться правильно. В данном случае, сократите размер шрифта.

*3 : Требуемое дисковое пространство отличается в соответствии от размера файла отсканированных изображений.

НАЧАЛО

Содержание

Индекс

Как пользоваться данным руководством

Введение

Соглашения

Перед использованием

Сканирование с помощью ScanSnap mode

Поддерживаемые модели

ScanSnap mode поддерживает следующие модели:

- fi-6670 / fi-6670A / fi-6750S / fi-6770 / fi-6770A
- fi-5530C2
- fi-6130Z / fi-6230Z / fi-6140Z / fi-6240Z
- fi-6130 / fi-6230 / fi-6140 / fi-6240
- fi-6110

В зависимости от модели, обновление микропрограммы или драйвера может потребоваться для операции. Для получения подробной информации, смотрите ["2.7 Обновление драйверов / микропрограммы"](#) (страница 39).



В следующих случаях ScanSnap mode не может быть использован:

- Когда сканер соединяется к fi-5000N
- Когда сканер соединяется используя кабель SCSI

НАЧАЛО

Содержание

Индекс

Как пользоваться
данным
руководством

Введение

Соглашения

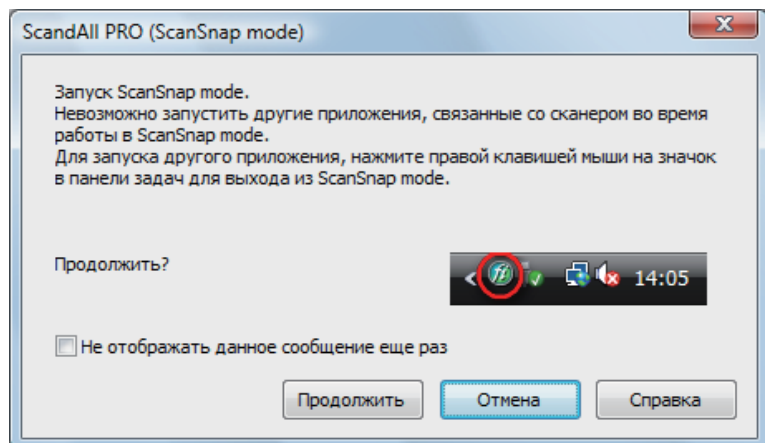
Перед
использованием

Сканирование с
помощью
ScanSnap mode

1.4 Запуск

1. Выберите в меню [Пуск] → [Все программы] → [Fujitsu ScandAll PRO] → [ScanSnap mode].

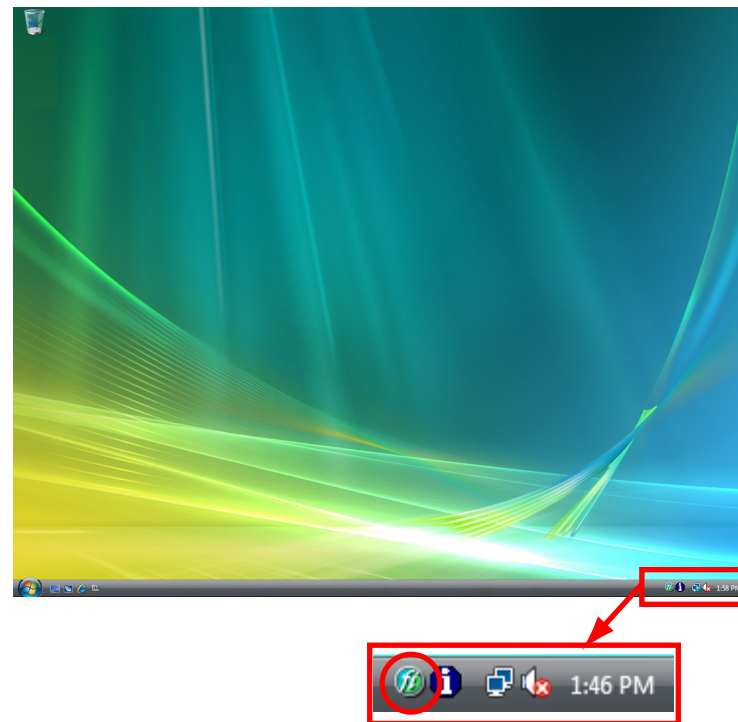
⇒ Диалоговое окно подтверждения, продолжить или нет процесс запуска, отобразится.



Когда значение [Не отображать данное сообщение еще раз] выбирается, данное диалоговое окно не отобразится со следующего раза.

2. Нажмите кнопку [Продолжить].

⇒ ScanSnap mode запустится и значок отобразится в панели задач.



- Для использования ScanSnap mode, необходимо установить драйвер TWAIN.
- Для запуска ScanSnap mode, закройте другие приложения, которые использует сканер.
- Если запустить другое приложение, которое использует сканер, когда запущен ScanSnap mode, будьте внимательны в следующем:
 - Для запуска ScandAll PRO
Если запустить ScandAll PRO, когда выполняется ScanSnap mode, ScanSnap mode остановится, и можно использовать сканер со ScandAll PRO.

НАЧАЛО

Содержание

Индекс

Как пользоваться данным руководством

Введение

Соглашения

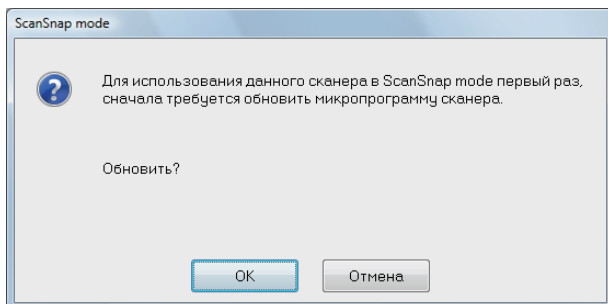
Перед использованием

Сканирование с помощью ScanSnap mode

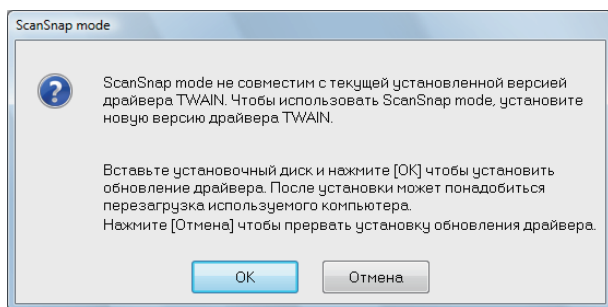
– Для запуска приложения, которое отличается от ScandAll PRO
Необходимо закрыть ScanSnap mode. Нажмите правой кнопкой мыши по значку ScanSnap mode и выберите [Выход].

- Когда одно из следующих диалоговых окон отобразится, требуется обновление микропрограммы или драйверов.

– Когда обновление микропрограммы требуется




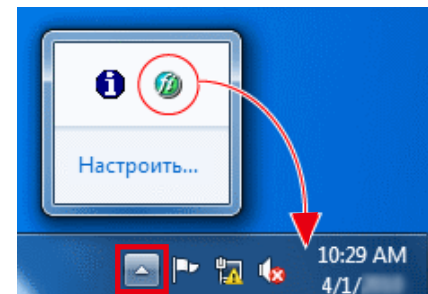
– Когда обновление драйвера требуется



Для получения подробной информации о методе обновления, смотрите "[2.7 Обновление драйверов / микропрограммы](#)" (страница 39).



- В Windows Server 2008 R2 Standard или Windows 7, значок ScanSnap mode отображается в меню, которое появляется при нажатии  в панели задач. Чтобы значок ScanSnap mode всегда отображался в панели задач, перетащите значок и внесите его в панель задач.



- Для автоматического запуска, при входе в систему, выберите меню [Пуск] → [Все программы] → [Fujitsu ScandAll PRO] → [Сервис] → [Добавить ScanSnap mode в Пуск].
Для не автоматического запуска, при входе в систему, выберите меню [Пуск] → [Все программы] → [Fujitsu ScandAll PRO] → [Сервис] → [Удалить ScanSnap mode из Пуск].
- При нажатии кнопки [Scan] на сканере сразу после включения питания, экран выбора события сканера может отобразиться. При выключении окна выбора события, конфигурирует настройки со следующими процедурами.
Окна, которые отобразятся, и действия отличаются в зависимости от используемой операционной системы.
 1. Выберите меню [Пуск] → [Панель управления].
⇒ Отобразится окно [Панель управления].
 2. Выберите значок [Оборудование и звук].

⇒ Отобразится окно [Оборудование и звук].

3. Выберите значок [Сканеры и камеры].

⇒ Отобразится окно [Сканеры и камеры].

4. Дважды кликните значок сканера.

⇒ Отобразится диалоговое окно свойств сканера.

5. Выберите вкладку [Событие], а затем выберите [Ничего не предпринимать] в [Действия].

НАЧАЛО

Содержание

Индекс

**Как пользоваться
данным
руководством**

Введение

Соглашения

**Перед
использованием**

**Сканирование с
помощью
ScanSnap mode**

Глава 2 Сканирование с помощью ScanSnap mode

В данной главе объясняется, как сканировать документы со сканером, используя ScanSnap mode.

ScanSnap mode выводит данные изображения для регистрации документа при помощи сканера изображения серии fi. Качество изображения не может быть регулировано. Когда необходимо регулировать качество изображения, используйте ScandAll PRO для сканирования документов.

Для получения подробной информации о сканировании документов со сканером, используя ScandAll PRO, смотрите Руководство пользователя ScandAll PRO V2.0.

2.1 Значок и меню ScanSnap mode	19
2.2 Методы сканирования	25
2.3 Сканирование с помощью Быстрого Меню	26
2.4 Сканирование с помощью Меню левого клика	29
2.5 Изменение настроек сканирования	32
2.6 Сохранение настроек сканирования	35
2.7 Обновление драйверов / микропрограммы	39
2.8 Функциональное различие для каждой модели сканера	41

НАЧАЛО

Содержание

Индекс

Как пользоваться
данным
руководством

Введение


Соглашения

Перед
использованием



Сканирование с
помощью
ScanSnap mode

2.1 Значок и меню ScanSnap mode

Значок ScanSnap mode


ScanSnap mode запустится, значок ScanSnap mode  отобразится в панели задач.

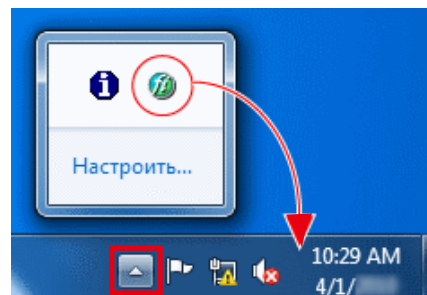
Значок ScanSnap mode также указывает успешно или нет выполнена связь ScanSnap mode со сканером. Отображение значка меняется соответственно состоянию соединения, как показано ниже.

Состояние	Значок в панели задач
Соединение	
Нет соединения	

Нажатие данного значка покажет меню, в котором можно конфигурировать настройки для запуска сканирования и изменения настроек сканирования.



В Windows Server 2008 R2 Standard или Windows 7, значок ScanSnap mode отображается в меню, которое появляется при нажатии  в панели задач. Чтобы значок ScanSnap mode всегда отображался в панели задач, перетащите значок и внесите его в панель задач.



НАЧАЛО

Содержание

Индекс

Как пользоваться данным руководством


Введение

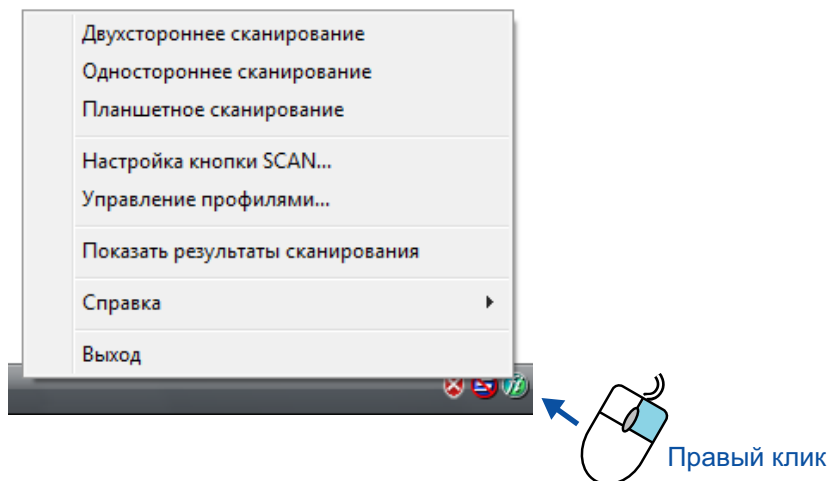
Соглашения

Перед использованием

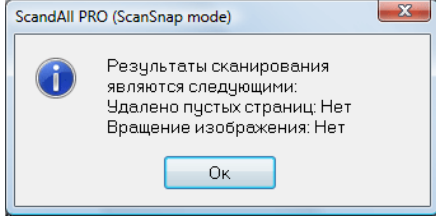
Сканирование с помощью ScanSnap mode

Меню правого клика

Данное меню отображается, при нажатии правой кнопкой мыши по значку ScanSnap mode .



Параметр меню	Использовать чтобы...
Двухстороннее сканирование	Сканировать обе стороны документа. Следуйте [Настройка кнопки SCAN] для других настроек.
Одностороннее сканирование	Сканировать только одной стороны документа. Следуйте [Настройка кнопки SCAN] для других настроек.
Планшетное сканирование	Сканировать документов через планшет. Следуйте [Настройка кнопки SCAN] для других настроек. Данный параметр доступен, когда соединенный сканер оборудован планшетом.

Параметр меню	Использовать чтобы...
Настройка кнопки SCAN	Отобразить диалоговое окно настроек ScandAll PRO (ScanSnap mode). Можно сконфигурировать настройки сканирования в диалоговом окне при выполнении сканирования. Можно также конфигурировать использовать или нет Быстрое Меню. Для получения подробной информации, смотрите " 2.2 Методы сканирования " (страница 25).
Управление профилями	Отобразить диалоговое окно [Управление профилями]. Невозможно выбрать [Управление профилями] когда выбрано значение [Использовать Быстрое Меню] в диалоговом окне настроек ScandAll PRO (ScanSnap mode).
Показать результаты сканирования	После завершения сканирования, отобразится сообщение для уведомления о результатах сканирования, удалены ли пустые страницы или изменена ориентация. 

НАЧАЛО

Содержание

Индекс

Как пользоваться данным руководством

Введение

Соглашения

Перед использованием

Сканирование с помощью ScanSnap mode

Параметр меню	Использовать чтобы...
Справка	Отобразить разделы справки, информации о версии и диалоговое окно настроек.
Выход	Закрыть ScanSnap mode.

НАЧАЛО

Содержание

Индекс

Как пользоваться данным руководством


Введение

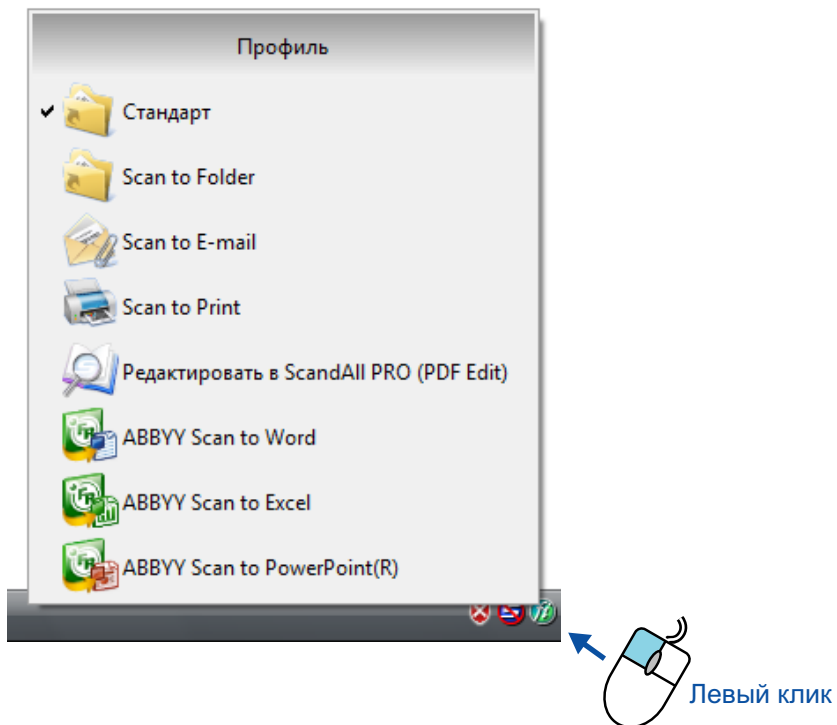
Соглашения

Перед использованием

Сканирование с помощью ScanSnap mode

Меню левого клика

Данное меню отображается, при нажатии левой кнопки мыши по значку ScanSnap mode .



Когда не используется Быстрое Меню, можно выбрать профиль в Меню левого клика.

Для получения подробной информации о том, как сохранить и управлять профилями, смотрите ["2.6 Сохранение настроек сканирования"](#) (страница 35).



Удалите галочку со значения [Использовать Быстрое Меню] в диалоговом окне настроек ScandAll PRO (ScanSnap mode) для отображения Меню левого клика. Меню левого клика не отобразится, при выборе данного значения.

НАЧАЛО

Содержание

Индекс

Как пользоваться данным руководством

Введение

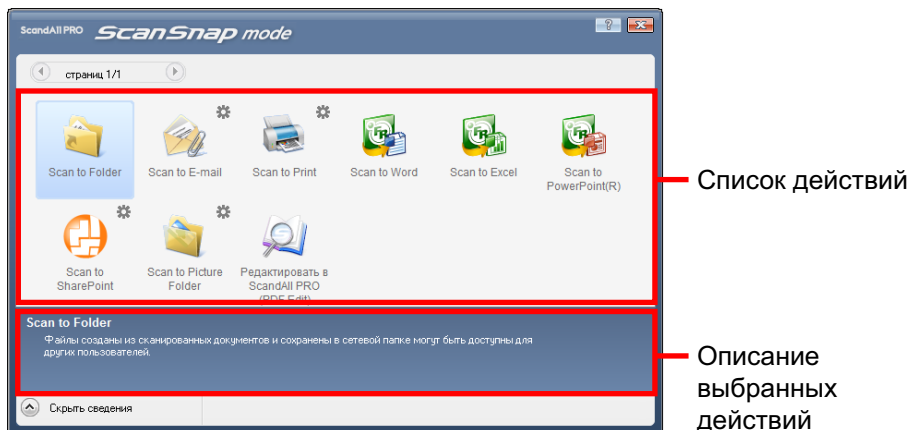
Соглашения

Перед использованием

Сканирование с помощью ScanSnap mode

Быстрое Меню

Для отображения Быстрого Меню, выполните сканирование после выбора значения [Использовать Быстрое Меню] в диалоговом окне настроек ScandAll PRO (ScanSnap mode).



Список элементов

Параметр меню	Использовать чтобы...
Scan to Folder	Создать файлы PDF или JPEG из данных отсканированных документов и сохраняет их в заданную папку (папка общего пользования).
Scan to E-mail	Создать файлы PDF или JPEG из данных сканированного изображения, и запустите программу электронной почты с файлами PDF или JPEG, вложенными в сообщение электронной почты.
Scan to Print	Распечатать данные отсканированного изображения при помощи принтера.

Параметр меню	Использовать чтобы...
Scan to Word (*1)	Создать файл Word преобразованием данных отсканированного изображения в данные текста.
Scan to Excel (*1)	Создать файл Excel преобразованием данные отсканированного изображения в данные текста.
Scan to PowerPoint(R) (*1)	Создать файл PowerPoint преобразованием данных отсканированного изображения в данные текста.
Scan to SharePoint (*2)	Сохранить данные отсканированного изображения в узел SharePoint.
Scan to Picture Folder	Создать файл JPEG из данных отсканированного изображения и сохраните его в папке рисунков.
Редактировать в ScandAll PRO (PDF Edit)	Редактировать данные отсканированного изображения (файлы PDF).

*1 : Отображается, когда установлен ABBYY FineReader for ScanSnap.

*2 : Отображается, когда установлен Scan to Microsoft SharePoint.

Приложение, выбранных элементов, запустится и выполнит выбранное действие.

НАЧАЛО

Содержание

Индекс

Как пользоваться данным руководством

Введение

Соглашения

Перед использованием

Сканирование с помощью ScanSnap mode



Для получения подробной информации о функциях ScandAll PRO (PDF Edit), смотрите справку ScandAll PRO (PDF Edit).

НАЧАЛО

Содержание

Индекс

**Как пользоваться
данным
руководством**

Введение

Соглашения

**Перед
использованием**

**Сканирование с
помощью
ScanSnap mode**

2.2 Методы сканирования

Существует два способа для сканирования документов при помощи ScanSnap mode.

Выбор приложения после сканирования (Быстрое Меню)

Данное является простым способом для выполнения сканирования, даже при использовании сканера в первый раз. Обеспечивает выбор после сканирования, где можно выбрать приложение из "Быстрого Меню", которое отобразится после сканирования, а затем выполнять такие задачи, как создание данных изображения, или отправления / печати отсканированных изображений.

Обратите внимание, данное является методом сканирования по умолчанию.

Для получения подробной информации, смотрите ["2.3 Сканирование с помощью Быстрого Меню"](#) (страница 26).

Задание приложения перед сканированием (Меню левого клика)

Данное является выбором предварительного сканирования, где, предварительно, задаются приложение и настройки сканирования. Из "Меню левого клика", которое отобразится при нажатии значка ScanSnap mode в панели задач, с левой кнопкой мыши, можно выполнить сканирование, простым выбором приложения (предварительно, определенными настройками сканирования), и нажатием кнопки [Scan] на сканере.

Данный метод удобен при необходимости сканирования документов, без задания настроек сканирования, каждый раз.

Для получения подробной информации, смотрите ["2.4 Сканирование с помощью Меню левого клика"](#) (страница 29).

НАЧАЛО

Содержание

Индекс

Как пользоваться данным руководством

Введение

Соглашения



Перед использованием

Сканирование с помощью ScanSnap mode

2.3 Сканирование с помощью Быстрого Меню

1. Проверьте значок ScanSnap mode в панели задач.



- Если значок ScanSnap mode  не отображается, запустите ScanSnap mode. Для получения подробной информации о том как запустить ScanSnap mode, смотрите ["1.4 Запуск"](#) (страница 15).
- В Windows Server 2008 R2 Standard или Windows 7, значок ScanSnap mode отображается в меню, которое появляется при нажатии  в панели задач. Для получения подробной информации о том, как отобразить значок ScanSnap mode в панели задач, смотрите ["2.1 Значок и меню ScanSnap mode"](#) (страница 19).
- Для автоматического запуска, при входе в систему, выберите меню [Пуск] → [Все программы] → [Fujitsu ScandAll PRO] → [Сервис] → [Добавить ScanSnap mode в Пуск].

2. Выберите [Настройка кнопки SCAN] в Меню правого клика.

Для получения подробной информации о Меню правого клика, смотрите ["Меню правого клика"](#) (страница 20).

⇒ Отобразится диалоговое окно настроек ScandAll PRO (ScanSnap mode).

3. Выберите галочку [Использовать Быстрое Меню].



Если значение [Использовать Быстрое Меню] выбрано, Быстрое Меню не используется для сканирования. Подробные сведения по сканированию документов, без использования Быстрого Меню, смотрите в ["2.4 Сканирование с помощью Меню левого клика"](#) (страница 29).

4. Нажмите кнопку [Ок], чтобы закрыть диалоговое окно настроек ScandAll PRO (ScanSnap mode).

5. Загрузите документ в сканер.
Для получения подробной информации о том, как загрузить документ в сканер, смотрите руководство по эксплуатации, используемого сканера.

6. Нажмите кнопку [Scan] на сканере.

⇒ Начнется сканирование.



- Не выполняйте соединение и отсоединение сканера и других устройств USB, во время сканирования.
- Не переключайте пользователя во время сканирования. Тем самым можно отменить сканирование.

НАЧАЛО

Содержание

Индекс

Как пользоваться данным руководством

Введение

Соглашения


Перед использованием

Сканирование с помощью ScanSnap mode

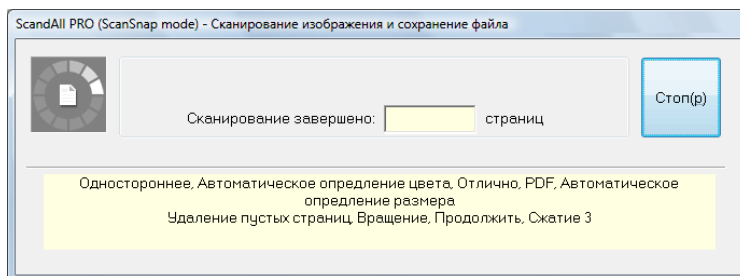


- Режим сканирования по умолчанию (сторона сканирования), при нажатии кнопки [Scan] отличается в зависимости от соединенных сканеров, которыми являются следующими:
 - Когда соединенный сканер оборудован планшетом [Авто]
 - Когда соединенный сканер не оборудован планшетом [Двухстороннее сканирование]

Можно изменить настройки кнопки [Scan] выбором из раскрывающегося списка [Сторона сканирования], во вкладке [Сканирование] диалогового окна настроек ScandAll PRO (ScanSnap mode).

- Можно сканировать длинную страницу (до 863 мм) нажатием кнопки [Send to] на сканере.
- Также можно запустить сканирование из ScanSnap mode  в панели задач. Для получения подробной информации, смотрите "[Меню правого клика](#)" ([страница 20](#)).

⇒ Отобразится окно во время сканирования для отображения прогресса сканирования.



⇒ Быстрое Меню отобразится, когда сканирование завершится.



- Если нет необходимости в отображении окна для показа процесса сканирования, удалите значение [Показать статус прогресса (рекомендовано)] во вкладке [Отображение состояния] в диалоговом окне [ScandAll PRO (ScanSnap mode) - Предпочтения], которое отобразится при нажатии [Справка] → [Предпочтения] из Меню правого клика. Для получения подробной информации, смотрите справку ScanSnap mode.
- При нажатии кнопки [Scan] на сканере, во время сканирования документов, окно выбора события сканера может отобразиться. При выключении окна выбора события, конфигурирует настройки со следующими процедурами. Окна, которые отобразятся, и действия отличаются в зависимости от используемой операционной системы.
 1. Выберите меню [Пуск] → [Панель управления].
⇒ Отобразится окно [Панель управления].
 2. Выберите значок [Оборудование и звук].
⇒ Отобразится окно [Оборудование и звук].
 3. Выберите значок [Сканеры и камеры].
⇒ Отобразится окно [Сканеры и камеры].
 4. Дважды кликните значок сканера.
⇒ Отобразится диалоговое окно свойств сканера.
 5. Выберите вкладку [Событие], а затем выберите [Ничего не предпринимать] в [Действия].

7. В списке приложения Быстрого Меню, нажмите значок элемента для выполнения. Указание элемента указателем мыши, отобразит объяснение данного действия. Для получения подробной

информации об элементах, смотрите "Быстрое Меню" (страница 23).



- Сканирование не может быть выполнено, когда отображается Быстрое Меню. Либо выберите элемент из Быстрого Меню и завершите процесс, либо закройте Быстрое Меню до выполнения следующего сканирования.
- Не перемещайте, не удаляйте или не переименовывайте отсканированное изображение в другие приложения, когда отображено Быстрое Меню.



- По умолчанию, документы сканируются с [Качество изображения] заданным на [Автоматическое] и [Режим цвета] заданным на [Автоматическое определение цвета].
- ScanSnap mode выводит данные изображения для регистрации документа при помощи сканера изображении серии fi. Качество изображения не может быть регулировано. Когда необходимо регулировать качество изображения, используйте ScandAll PRO для сканирования документов. Для получения подробной информации о сканирование документов со сканером, используя ScandAll PRO, смотрите Руководство пользователя ScandAll PRO V2.0.
- Перед выполнением сканирования напечатанных или рукописных текстов, выберите вкладку [Сканирование] → кнопки [Опции] → значения [Настройки только для текстовых документов] в диалоговом окне настроек ScandAll PRO (ScanSnap mode).

НАЧАЛО

Содержание

Индекс

Как пользоваться
данным
руководством

Введение

Соглашения



Перед
использованием

Сканирование с
помощью
ScanSnap mode

2.4 Сканирование с помощью Меню левого клика

1. Проверьте значок ScanSnap mode в панели задач.



- Если значок ScanSnap mode  не отображается, запустите ScanSnap mode. Для получения подробной информации о том как запустить ScanSnap mode, смотрите ["1.4 Запуск"](#) (страница 15).
- В Windows Server 2008 R2 Standard или Windows 7, значок ScanSnap mode отображается в меню, которое появляется при нажатии  в панели задач. Для получения подробной информации о том, как отобразить значок ScanSnap mode в панели задач, смотрите ["2.1 Значок и меню ScanSnap mode"](#) (страница 19).
- Для автоматического запуска, при входе в систему, выберите меню [Пуск] → [Все программы] → [Fujitsu ScandAll PRO] → [Сервис] → [Добавить ScanSnap mode в Пуск].

2. Выберите [Настройка кнопки SCAN] в Меню правого клика.

Для получения подробной информации о Меню правого клика, смотрите ["Меню правого клика"](#) (страница 20).

⇒ Отобразится диалоговое окно настроек ScandAll PRO (ScanSnap mode).

3. Удалите галочку со значения [Использовать Быстрое Меню].



Если значение [Использовать Быстрое Меню] выбрано, Быстрое Меню используется для сканирования. Для получения подробной информации о сканировании документов в режиме Быстрого Меню, смотрите ["2.3 Сканирование с помощью Быстрого Меню"](#) (страница 26).

4. Выберите профиль использованием одного следующих методов.

- Выберите профиль из раскрывающегося списка [Профиль] в диалоговом окне настроек ScandAll PRO (ScanSnap mode).
- Выберите профиль в Меню левого клика. Перед выбором профиля из Меню левого клика, закройте диалоговое окно настроек ScandAll PRO (ScanSnap mode).

5. Загрузите документ в сканер.

Для получения подробной информации о том, как загрузить документ в сканер, смотрите руководство по эксплуатации, используемого сканера.

6. Нажмите кнопку [Scan] на сканере.

⇒ Начнется сканирование.




- Не выполняйте соединение и отсоединение сканера и других устройств USB, во время сканирования.
- Не переключайте пользователя во время сканирования. Тем самым можно отменить сканирование.



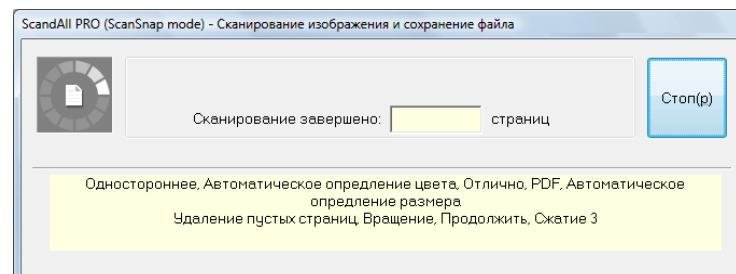
- Режим сканирования по умолчанию (сторона сканирования), при нажатии кнопки [Scan] отличается в зависимости от соединенных сканеров, которыми являются следующими:

- Когда соединенный сканер оборудован планшетом [Авто]
- Когда соединенный сканер не оборудован планшетом [Двухстороннее сканирование]

Можно изменить настройки кнопки [Scan] выбором из раскрывающего списка [Сторона сканирования], во вкладке [Сканирование] диалогового окна настроек ScandAll PRO (ScanSnap mode).

- Можно сканировать длинную страницу (до 863 мм) нажатием кнопки [Send to] на сканере.
- Также можно запустить сканирование из ScanSnap mode  в панели задач. Для получения подробной информации, смотрите ["Меню правого клика"](#) (страница 20).

⇒ Отобразится окно во время сканирования для отображения прогресса сканирования.



⇒ Предварительно заданное приложение запустится.



- Если нет необходимости в отображении окна для показа процесса сканирования, удалите значение [Показать статус прогресса (рекомендовано)] во вкладке [Отображение состояния] в диалоговом окне [ScandAll PRO (ScanSnap mode) - Предпочтения], которое отобразится при нажатии [Справка] → [Предпочтения] из Меню правого клика. Для получения подробной информации, смотрите справку ScanSnap mode.
- При нажатии кнопки [Scan] на сканере, во время сканирования документов, окно выбора события сканера может отобразиться. При выключении окна выбора события, конфигурирует настройки со следующими процедурами. Окна, которые отобразятся, и действия отличаются в зависимости от используемой операционной системы.
 1. Выберите меню [Пуск] → [Панель управления].
⇒ Отобразится окно [Панель управления].
 2. Выберите значок [Оборудование и звук].
⇒ Отобразится окно [Оборудование и звук].
 3. Выберите значок [Сканеры и камеры].

⇒ Отобразится окно [Сканеры и камеры].

4. Дважды кликните значок сканера.

⇒ Отобразится диалоговое окно свойств сканера.

5. Выберите вкладку [Событие], а затем выберите [Ничего не предпринимать] в [Действия].

- По умолчанию, документы сканируются с [Качество изображения] заданным на [Автоматическое] и [Режим цвета] заданным на [Автоматическое определение цвета].
- ScanSnap mode выводит данные изображения для регистрации документа при помощи сканера изображении серии fi. Качество изображения не может быть регулировано. Когда необходимо регулировать качество изображения, используйте ScandAll PRO для сканирования документов. Для получения подробной информации о сканирование документов со сканером, используя ScandAll PRO, смотрите Руководство пользователя ScandAll PRO V2.0.
- Перед выполнением сканирования напечатанных или рукописных текстов, выберите вкладку [Сканирование] → кнопки [Опции] → значения [Настройки только для текстовых документов] в диалоговом окне настроек ScandAll PRO (ScanSnap mode).
- Приложение, которое запускается после сканирования, различается в зависимости от того, что выбрано во вкладке [Приложение] в диалоговом окне настроек ScandAll PRO (ScanSnap mode). Для получения подробной информации, смотрите справку ScanSnap mode.

НАЧАЛО

Содержание

Индекс

**Как пользоваться
данным
руководством**

Введение

Соглашения

**Перед
использованием**

**Сканирование с
помощью
ScanSnap mode**

2.5 Изменение настроек сканирования

Используйте Меню правого клика для изменения настроек сканирования для ScanSnap mode.

В следующем дается объяснение того, как изменить настройки сканирования.



Кнопка настроек сканирования отличаются, в зависимости от использования или нет Быстрого Меню.

Данный раздел описывает о диалоговом окне настроек ScandAll PRO (ScanSnap mode) когда Быстрого Меню не используется.


1. Выберите [Настройка кнопки SCAN] в Меню правого клика.

Для получения подробной информации о Меню правого клика, смотрите "[Меню правого клика](#)" (страница 20).

⇒ Отобразится диалоговое окно настроек ScandAll PRO (ScanSnap mode).

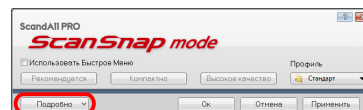


Можно открыть диалоговое окно настроек ScandAll PRO (ScanSnap mode) следующими способами:

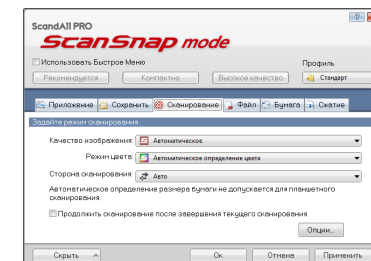
- Дважды нажмите кнопку мыши по значку ScanSnap mode .
- Нажмите клавиши [Ctrl], [Shift], и [Space] одновременно.
- Выберите в меню [Пуск] → [Все программы] → [Fujitsu ScandAll PRO] → [Сервис] → [Настройки ScanSnap mode].

2. Нажмите кнопку [Подробнее] для переключения в режим детального просмотра.

Структурный просмотр



Детальный просмотр



Диалоговое окно настроек ScandAll PRO (ScanSnap mode) остается в отображенном состоянии с последнего раза использования сканера. Например, если оно было закрыто в режиме детального просмотра, то при следующем его открытии отображается диалоговое окно в режиме детального просмотра.

НАЧАЛО

Содержание

Индекс

Как пользоваться данным руководством

Введение

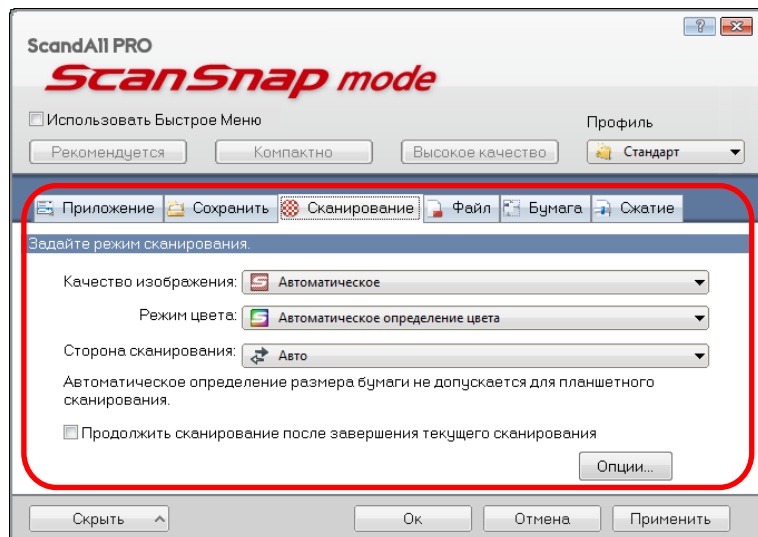
Соглашения

Перед использованием

Сканирование с помощью ScanSnap mode

3. Измените настройки сканирования в каждой вкладке в диалоговом окне настроек ScandAll PRO (ScanSnap mode).

Для получения подробной информации, смотрите справку ScanSnap mode.



В каждой вкладке могут быть изменены следующие элементы:

- Приложения, которые запускаются после сканирования ⇒ Вкладка [Приложение]
- Назначение сохранения отсканированных изображений ⇒ вкладка [Сохранить]
- Режим сканирования ⇒ вкладка [Сканирование]

Пример настройки:

- Быстрое сканирование
- Сканирование в высоком качестве
- Цветное сканирование
- Черно-белое сканирование
- Включает или выключает [Настройки только для текстовых документов]
- Включает или выключает [Автоматическое удаление пустых страниц]
- Включает или выключает [Автоматическая корректировка перекошенных строк]
- Включает или выключает [Загрузить документ лицевой стороной верх]
- Включает или выключает [Продолжить сканирование после завершения текущего сканирования]

- Формат файла для отсканированных изображений ⇒ вкладка [Файл]

Пример настройки:

- Формат файла
- Задать выделенную строку символов как ключевое слово (Индекс маркера)
- Распознавание текста
- Задать число страниц файла PDF
- Задать пароль для файла PDF

- Размер документа, который будет сканирован ⇒ вкладка [Бумага]
- Размер файла отсканированных изображений ⇒ вкладка [Сжатие]

- 4.** Нажмите кнопку [Ок] или [Применить].
⇒ Настройки сканирования изменены.

НАЧАЛО

Содержание

Индекс

Как пользоваться
данным
руководством

Введение


Соглашения

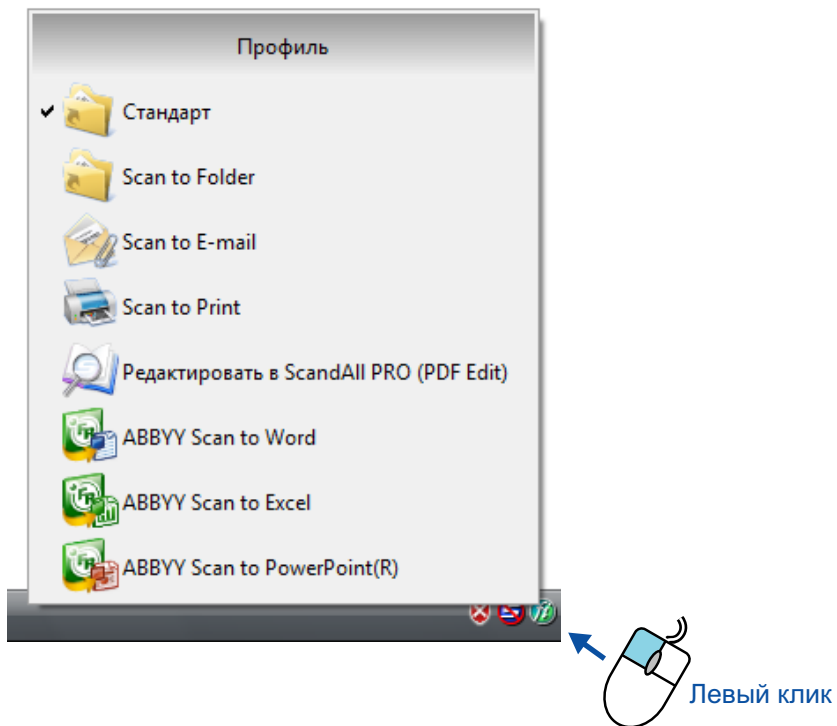
Перед
использованием

Сканирование с
помощью
ScanSnap mode

2.6 Сохранение настроек сканирования

Можно сохранить до 20 настроек predeterminedных настроек, названных профилей в меню левого клика.

Можно легко загрузить и использовать сохраненные профили, простым нажатием левой кнопкой мышки по значку ScanSnap mode .



Как только часто используемые настройки сканирования сохраняются как профили, нет необходимости открывать диалоговое окно настроек для изменения настроек каждый раз при выполнении сканирования. Можно легко переключиться на требуемый подходящий профиль, простым нажатием по нему.

Следующее описывает операционные методы.

Регистрация настроек сканирования

1. Выберите [Настройка кнопки SCAN] в Меню правого клика.
Для получения подробной информации о Меню правого клика, смотрите "[Меню правого клика](#)" (страница 20).
⇒ Отобразится диалоговое окно настроек ScandAll PRO (ScanSnap mode).
2. Удалите галочку со значения [Использовать Быстрое Меню].



Описание здесь применяется только когда Быстрое Меню не используется.

НАЧАЛО

Содержание

Индекс

Как пользоваться данным руководством

Введение

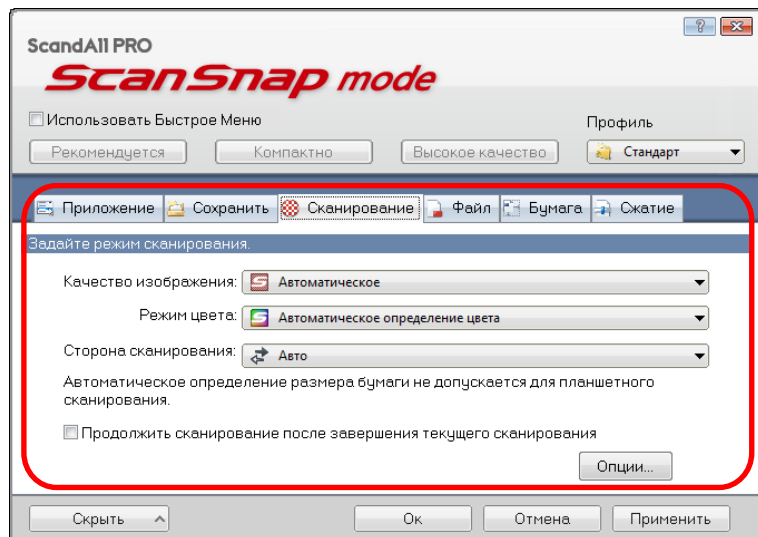
Соглашения

Перед использованием

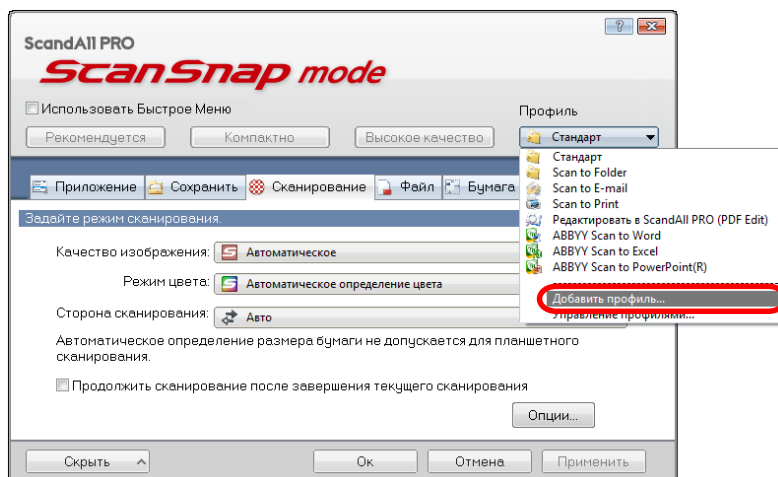
Сканирование с помощью ScanSnap mode

3. Измените настройки сканирования в каждой вкладке в диалоговом окне настроек ScandAll PRO (ScanSnap mode).

Для получения подробной информации, смотрите справку ScanSnap mode.

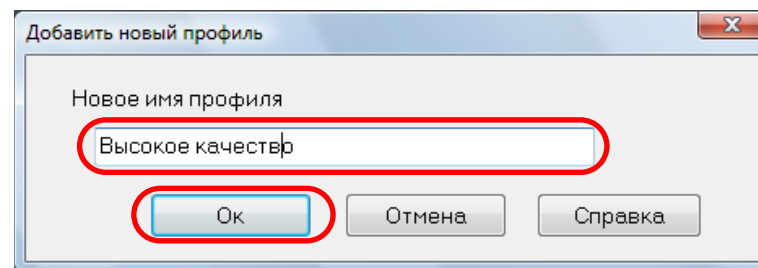


4. Выберите значение [Добавить профиль] в раскрывающемся списке [Профиль].

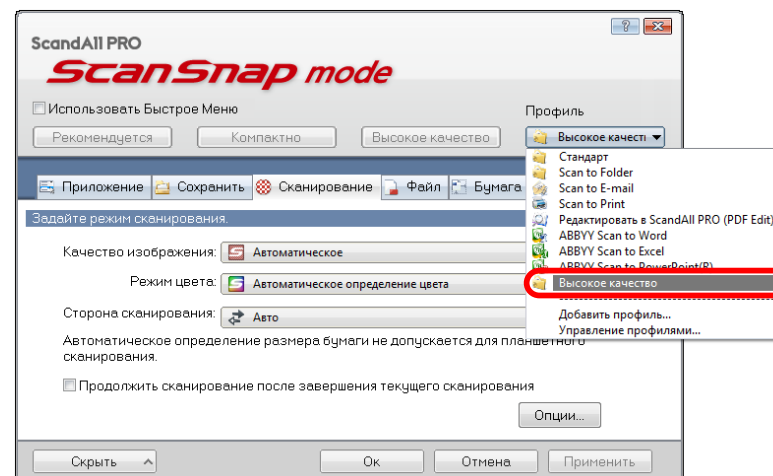


⇒ Отобразится диалоговое окно [Добавить новый профиль].

5. Введите имя нового профиля и нажмите кнопку [Ок].



⇒ В списке [Профиль] отобразится новое имя профиля.



6. Нажмите кнопку [Ок], чтобы закрыть диалоговое окно настроек ScandAll PRO (ScanSnap mode).

⇒ Новый профиль сохранен.

НАЧАЛО

Содержание

Индекс

Как пользоваться данным руководством


Введение

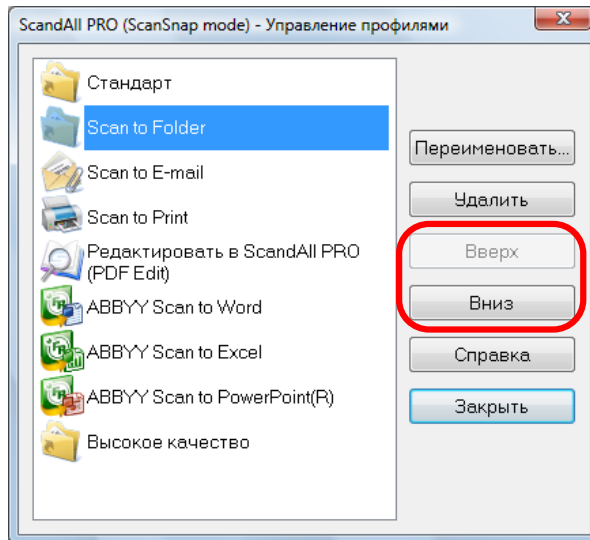
Соглашения

Перед использованием

Сканирование с помощью ScanSnap mode




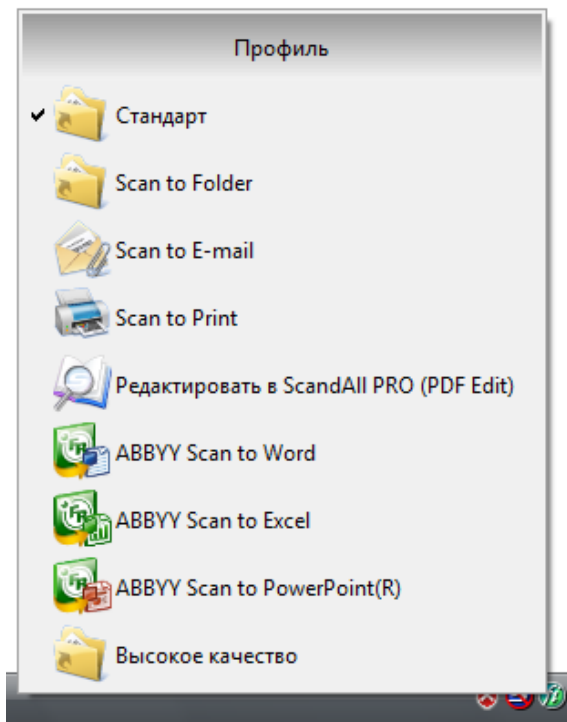
- Можно сохранить до 20 профилей, включая профиль [Стандарт]. Обратите внимание, что профиль [Стандарт] удалить нельзя.
- Можно изменить отображаемый порядок профилей за исключением профиля [Стандарт].
 1. Правой кнопкой мыши нажмите по значку ScanSnap mode  и выберите [Управление профилями] для отображения диалогового окна [Управление профилями].
 2. Выберите профиль из списка для упорядочивания профилей в разном порядке.
 3. Нажмите кнопку [Вверх] или [Вниз] для перемещения профиля.



4. Нажмите кнопку [Закреть].

Сканирование при помощи зарегистрированного профиля

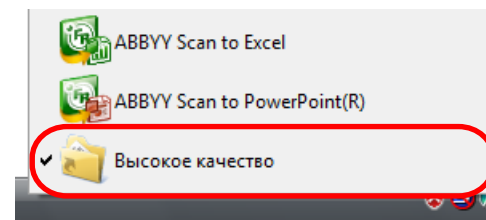
1. Левой кнопкой мыши по значку ScanSnap mode .



⇒ Отобразится Меню левого клика. Значок для приложения, которое запустится после сканирования, отобразится на левой стороне имени профиля.

2. Выберите профиль, который будет использован для сканирования.

⇒ Выбранный профиль будет отмечен галочкой, и меню закроется.



3. Загрузите документ в сканер.
Для получения подробной информации о том, как загрузить документ в сканер, смотрите руководство по эксплуатации, используемого сканера.
4. Нажмите кнопку [Scan] на сканере.
⇒ Документ будет отсканирован с помощью выбранного профиля.

НАЧАЛО

Содержание

Индекс

Как пользоваться данным руководством

Введение

Соглашения

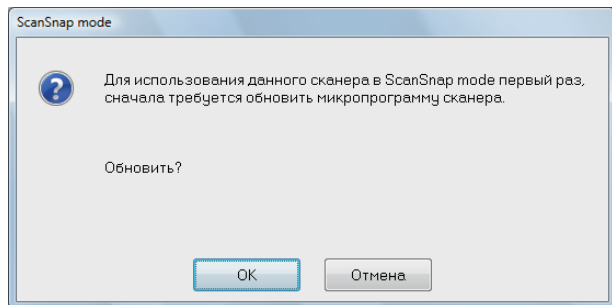
Перед использованием

Сканирование с помощью ScanSnap mode

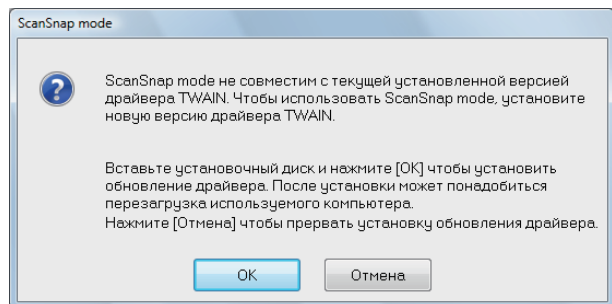
2.7 Обновление драйверов / микропрограммы

При попытке использования ScanSnap mode, диалоговое окно предложения об обновлении микропрограммы или драйверов может отобразиться.

- Диалоговое окно предложения об обновлении микропрограммы
Когда следующее диалоговое окно отобразится, смотрите ["Обновление микропрограммы"](#) (страница 40) и обновите микропрограмму.



- Диалоговое окно предложения об обновлении драйверов
Когда следующее диалоговое окно отобразится, смотрите ["Обновление драйверов"](#) (страница 40) и обновите драйвера.



Когда средство обновления микропрограммы или установщик драйвера выполняется, обратите внимание на следующее:

- Не выполняйте соединение и отсоединение других устройств USB
- Не выключайте компьютер
- Не выходите из компьютера
- Не запускайте другие приложения



Даже если обновление микропрограмм или драйвера отменено, при повторном включении питания сканера или повторном запуске ScanSnap mode, диалоговое окно предложения об обновлении микропрограммы или драйверов отобразится.

НАЧАЛО

Содержание

Индекс

Как пользоваться данным руководством

Введение

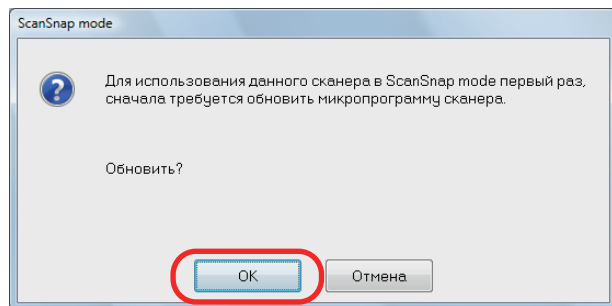
Соглашения

Перед использованием

Сканирование с помощью ScanSnap mode

Обновление микропрограммы

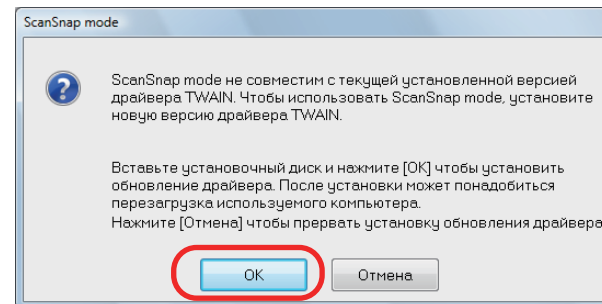
1. Нажмите кнопку [OK] в следующем диалоговом окне.



⇒ Средство обновления микропрограммы запустится.
Следуйте инструкциям в окне для обновления микропрограммы.

Обновление драйверов

1. Загрузите установочный диск Setup DVD-ROM, который был использован во время установки ScanSnap mode на компьютер.
2. Нажмите кнопку [OK] в следующем диалоговом окне.



⇒ Установщик драйвера запустится.
Следуйте инструкциям в окне для продолжения установки.



- Если установка драйвера отменяется на полпути, и сканер не обнаружен, перезапустите компьютер.
- После установки драйвера, может потребоваться перезагрузка компьютера.

НАЧАЛО

Содержание

Индекс

Как пользоваться данным руководством

Введение

Соглашения

Перед использованием

Сканирование с помощью ScanSnap mode

2.8 Функциональное различие для каждой модели сканера

Совместимость Несущего Листа

Когда сканируется Несущий Лист используя модель сканера, для которого Несущий Лист не может быть использован, произойдет мульти-подача.

Следующая таблица показывает совместимость Несущего Листа для каждой модели сканера.

Модель сканера	Несущий Лист
fi-6670 fi-6670A fi-6750S fi-6770 fi-6770A	НД
fi-5530C2	НД
fi-6130Z fi-6230Z fi-6140Z fi-6240Z	ОК
fi-6130 fi-6230 fi-6140 fi-6240	ОК
fi-6110	ОК

ОК: Доступен

НД: Не доступен

НАЧАЛО

Содержание

Индекс

Как пользоваться
данным
руководством

Введение

Соглашения

Перед
использованием

Сканирование с
помощью
ScanSnap mode

Индекс

Б

Быстрое Меню 23

В

введение 4

З

запуск 15

значок и меню 19

И

изменение настроек сканирования 32

К

как пользоваться данным руководством 2

М

Меню левого клика 22

Меню правого клика 20

методы сканирования 18

 Быстрое Меню 25, 26

 Меню левого клика 25, 29

С

свойства 12

системные требования 13

соглашения 6

сохранение настроек сканирования 35

НАЧАЛО

Содержание

Индекс

Как пользоваться
данным
руководством

Введение

Соглашения

Перед
использованием

Сканирование с
помощью
ScanSnap mode

Руководство пользователя ScandAll PRO ScanSnap mode Add-in V1.0

P2WW-2862-01RUZ0

Дата выдачи: Октябрь 2011

Компания: PFU LIMITED

- Содержание данного руководства может изменяться без предварительного уведомления.
- PFU LIMITED не несет ответственности за случайный или косвенный ущерб в результате использования данного Продукта, а также по претензиям третьих сторон.
- Копирование содержания данного руководства в целом или частично, а также копирование приложения сканера запрещено по закону о защите авторских прав.