
Guía del usuario de ScandAll PRO ScanSnap mode Add-in V1.0

Portada

Contenidos

Índice

**Cómo usar
esta guía**

Introducción

Convenciones

Explica acerca de ScanSnap mode.


Antes del uso

Explica acerca de cómo digitalizar los documentos usando ScanSnap mode.

**Digitalizar con
ScanSnap
mode**

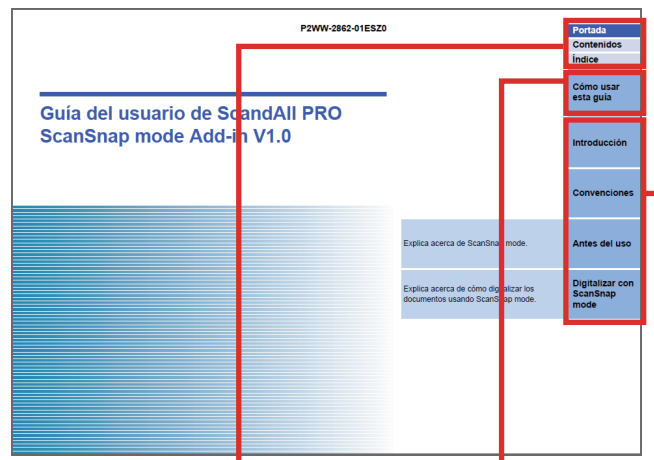
Cómo usar esta guía

Puntos a tener en cuenta para usar rápida y fácilmente esta guía.

- Para visualizar o imprimir esta guía, necesita Adobe® Acrobat® (7.0 o más reciente) o Adobe® Reader™ (7.0 o más reciente).
- Puede usar la herramienta de búsqueda de Adobe® Acrobat® o Adobe® Reader™ para realizar búsquedas en esta guía. Para obtener detalles, consulte la Ayuda de Adobe® Acrobat® o la Ayuda de Adobe® Reader™.
- Use la tecla [Re Pág (PageUp)] para regresar a la página anterior, y la tecla [Av Pág (PageDown)] para ir a la siguiente página.
- Haga clic en la cadena de caracteres de color azul, fichas o contenidos/título del índice (cuando el puntero del cursor cambia a esta forma ) para saltar al enlace.

Común en todas las páginas

Salta a la página de inicio de cada capítulo.
Estas fichas están en cada página.



Portada : salta a la portada.

Contenidos : salta a la página de contenidos.

Índice : salta a la página de índice.

Estas fichas están en cada página.

Salta a esta página.

Esta ficha está en cada página.

Portada

Contenidos

Índice

Cómo usar esta guía

Introducción

Convenciones

Antes del uso

Digitalizar con ScanSnap mode

Contenidos

Contenidos		Portada
		Contenidos
		Índice
Cómo usar esta guía	2	Cómo usar esta guía
Introducción	4	Introducción
Acerca de este producto	4	
Marcas comerciales	4	
Fabricante	4	
Uso en aplicaciones de alta seguridad	4	
Convenciones	6	Convenciones
Símbolos usados en esta guía	6	
Abreviaciones usadas en esta guía	6	
Símbolos de flecha en esta guía	7	
Ejemplos de pantalla usados en esta guía	7	
Capítulo 1 Antes del uso	10	Antes del uso
1.1 Visión general	11	
¿Qué es ScanSnap mode?	11	
1.2 Características	12	Digitalizar con ScanSnap mode
1.3 Requisitos del sistema	13	
Requisitos del sistema	13	
Modelos compatibles	13	
1.4 Iniciar	15	
Capítulo 2 Digitalizar con ScanSnap mode	17	
2.1 Icono y menú de ScanSnap mode	18	

Haga clic sobre el título para saltar a dicha página.

Índice

Índice		Portada
		Contenidos
		Índice
C		Cómo usar esta guía
Cambiar las configuraciones de digitalización	29, 32	
Características	12	
Cómo usar esta guía	2	
Convenciones	6	
I		Introducción
Icono y menú	18	
Iniciar	15	
Introducción	4	
M		Convenciones
Menú de clic derecho	18	
Menú de clic izquierdo	19	
Menú rápido	20	
Métodos de digitalización	17	
menú de clic izquierdo	22, 26	
menú rápido	22, 23	
R		Antes del uso
Requisitos del sistema	13	Digitalizar con ScanSnap mode

Haga clic en el número de página para saltar al enlace.

Portada

Contenidos

Índice

Cómo usar esta guía

Introducción

Convenciones

Antes del uso

Digitalizar con ScanSnap mode

Introducción

Gracias por usar ScandAll PRO ScanSnap mode Add-in (referido de aquí en adelante como "ScanSnap mode").

El contenido de esta guía puede ser cambiado de acuerdo a las actualizaciones de ScanSnap mode.

La última versión de la Guía del usuario de ScanSnap mode está disponible en el sitio web de abajo. Necesita una conexión al Internet para descargar.

<http://www.fujitsu.com/global/support/computing/peripheral/scanners/manual/scandall.html>

Acerca de este producto

ScandAll PRO es una aplicación para visualizar y editar las imágenes digitalizadas con el escáner de imagen fi Series. ScanSnap mode, es una aplicación para realizar funciones adicionales, puede ser instalado cuando instala ScandAll PRO.

Esta guía describe cómo usar ScanSnap mode para digitalizar con un escáner de imagen fi Series.

Para obtener detalles acerca de ScandAll PRO, consulte la Guía del usuario de ScandAll PRO V2.0. Para obtener detalles acerca de las funciones de ScanSnap mode, consulte la Ayuda de ScanSnap mode.

Marcas comerciales

Microsoft, Windows, Windows Server, Windows Vista, Excel, PowerPoint y SharePoint son marcas comerciales o marcas registradas de Microsoft Corporation en los Estados Unidos y/u otros países.

Word y Excel son productos de Microsoft Corporation en los Estados Unidos.

ISIS es una marca registrada de EMC Corporation en los Estados Unidos.

Adobe, el logotipo de Adobe, Acrobat y Adobe Reader son marcas registradas o nombres comerciales de Adobe Systems Incorporated en los Estados Unidos y/u otros países.

Intel e Intel Core son marcas comerciales o marcas registradas de Intel Corporation en los Estados Unidos y otros países.

ABBYY™ FineReader™ Engine ©2011 ABBYY. OCR by ABBYY ABBYY y FineReader son marcas comerciales de ABBYY.

Los demás nombres de compañías y productos son las marcas comerciales o las marcas registradas de las respectivas compañías.

Fabricante

PFU LIMITED

International Sales Dept., Imaging Business Division, Products Group
Solid Square East Tower, 580 Horikawa-cho, Saiwai-ku, Kawasaki-shi
Kanagawa 212-8563, JAPAN.

Teléfono: (81-44) 540-4538

© PFU LIMITED 2011

Uso en aplicaciones de alta seguridad

Este producto se ha diseñado y fabricado para un uso general, asumiendo la utilización en aplicaciones de oficina, personales, domésticas, industriales regulares y con fines generales. No se ha diseñado y fabricado para la utilización en aplicaciones (llamados simplemente de aquí en adelante como "aplicaciones de alta seguridad") que implican directamente grandes riesgos a la vida y a la salud, es decir cuando se requiere un grado extremadamente alto de seguridad. Por ejemplo, en el control de reacciones nucleares en las instalaciones de alimentación nuclear, en el control de vuelo automático de avión, en el control de tráfico aéreo, en el control de operaciones de sistemas de transporte masivo, en el equipo médico para la vida sustentada, en el control de lanzamiento de armas y

Portada

Contenidos

Índice

Cómo usar esta guía

Introducción

Convenciones

Antes del uso

Digitalizar con ScanSnap mode

cuando provisionalmente la seguridad en cuestión no está asegurada. El usuario debe utilizar este producto adoptando medidas de seguridad en tales aplicaciones de alta seguridad. PFU LIMITED no asume en absoluto ninguna responsabilidad para los daños surgidos al usuario durante el uso de este producto en las aplicaciones de alta seguridad, ni admite por los daños causados reclamaciones o indemnizaciones de parte del usuario o de un tercero.

Portada

Contenidos

Índice

Cómo usar esta guía

Introducción

Convenciones


Antes del uso


Digitalizar con ScanSnap mode

Convenciones

Símbolos usados en esta guía

En esta guía, los siguientes símbolos son usados para describir las operaciones:

	Este símbolo alerta a los operadores cuando hay una información particularmente importante. Asegúrese de leerla.
---	--

	Este símbolo avisa a los operadores cuando hay una información de ayuda respecto a la operación.
---	--

Abreviaciones usadas en esta guía

Las siguientes abreviaciones son usadas en esta guía:

Producto	Indicación
<ul style="list-style-type: none"> Windows® XP Home Edition Windows® XP Professional Windows® XP Professional x64 Edition 	Windows XP (*1)
<ul style="list-style-type: none"> Windows Server® 2003 R2, Standard Edition Windows Server® 2003 R2, Standard x64 Edition 	Windows Server 2003 (*1)

Producto	Indicación
<ul style="list-style-type: none"> Windows Vista® Home Basic (32/64-bit) Windows Vista® Home Premium (32/64-bit) Windows Vista® Business (32/64-bit) Windows Vista® Enterprise (32/64-bit) Windows Vista® Ultimate (32/64-bit) 	Windows Vista (*1)
Windows Server™ 2008 Standard (32/64-bit)	Windows Server 2008 (*1)
Windows Server™ 2008 R2 Standard (64-bit)	Windows Server 2008 (*1)
	Windows Server 2008 R2 Standard (*1)
<ul style="list-style-type: none"> Windows® 7 Home Premium (32/64-bit) Windows® 7 Professional (32/64-bit) Windows® 7 Enterprise (32/64-bit) Windows® 7 Ultimate (32/64-bit) 	Windows 7 (*1)

Producto	Indicación
<ul style="list-style-type: none"> ● Microsoft® Office SharePoint™ Portal Server 2003 ● Microsoft® Office SharePoint™ Server 2007 ● Microsoft® SharePoint™ Server 2010 ● Microsoft® Windows® SharePoint™ Services 2.0 / 3.0 ● Microsoft® SharePoint™ Foundation 2010 	SharePoint
<ul style="list-style-type: none"> ● Microsoft® Office Word 2002 ● Microsoft® Office Word 2003 ● Microsoft® Office Word 2007 ● Microsoft® Word 2010 	Word
<ul style="list-style-type: none"> ● Microsoft® Office Excel® 2002 ● Microsoft® Office Excel® 2003 ● Microsoft® Office Excel® 2007 ● Microsoft Excel® 2010 	Excel
<ul style="list-style-type: none"> ● Microsoft® Office PowerPoint® 2002 ● Microsoft® Office PowerPoint® 2003 ● Microsoft® Office PowerPoint® 2007 ● Microsoft® PowerPoint® 2010 	PowerPoint
Adobe® Acrobat®	Adobe Acrobat
Adobe® Reader™	Adobe Reader
ABBYY FineReader for ScanSnap™	ABBYY FineReader for ScanSnap
ScandAll PRO ScanSnap mode Add-in	ScanSnap mode

*1 : el término general "Windows" es usado cuando no hay ninguna distinción entre diferentes versiones de los sistemas operativos mencionados arriba.

Símbolos de flecha en esta guía

Los símbolos de la flecha derecha (→) son usados para separar iconos o menú de opciones que debe seleccionar a sucesión. Ejemplo: haga clic en el menú [Inicio] → [Todos los programas].

Ejemplos de pantalla usados en esta guía

Los ejemplos de pantalla usados en esta guía pueden estar sujetos a cambios sin previo aviso por el interés dado en la mejora del producto. Si la pantalla visualizada difiere de los ejemplos de pantalla de esta guía, opere siguiendo la pantalla visualizada actualmente mientras consulta el manual del usuario de la aplicación de escáner que está usando.

Los ejemplos de pantalla usados en esta guía son de ScanSnap mode.

Esta guía usa las capturas de pantalla de Windows Vista. Es posible que las ventanas que aparecen y las operaciones difieran de acuerdo al sistema operativo que está usando.

Portada

Contenidos

Índice

Cómo usar esta guía

Introducción

Convenciones

Antes del uso

Digitalizar con ScanSnap mode

Contenidos

Cómo usar esta guía	2
Introducción	4
Acerca de este producto	4
Marcas comerciales	4
Fabricante	4
Uso en aplicaciones de alta seguridad	4
Convenciones	6
Símbolos usados en esta guía	6
Abreviaciones usadas en esta guía	6
Símbolos de flecha en esta guía	7
Ejemplos de pantalla usados en esta guía	7
Capítulo 1 Antes del uso	10
1.1 Visión general	11
¿Qué es ScanSnap mode?	11
1.2 Características	12
1.3 Requisitos del sistema	13
Requisitos del sistema	13
Modelos compatibles	14
1.4 Iniciar	15
Capítulo 2 Digitalizar con ScanSnap mode	18
2.1 Icono y menú de ScanSnap mode	19

Portada

Contenidos

Índice

Cómo usar esta guía

Introducción

Convenciones

Antes del uso

Digitalizar con ScanSnap mode

Icono ScanSnap mode	19
Menú de clic derecho	20
Menú de clic izquierdo	21
Menú rápido	22
2.2 Métodos de digitalización	23
Seleccionar una aplicación después de digitalizar (menú rápido)	23
Seleccionar una aplicación después de digitalizar (menú de clic izquierdo)	23
2.3 Digitalizar con el menú rápido	24
2.4 Digitalizar con el menú de clic izquierdo	27
2.5 Cambiar las configuraciones de digitalización	30
2.6 Guardar las configuraciones de digitalización	33
Registrar las configuraciones de digitalización	34
Digitalizar con un perfil registrado	36
2.7 Actualizar firmware/controladores	37
Actualización del firmware	37
Actualización de los controladores	38
2.8 Diferencias funcionales para cada modelo de escáner	39
Compatibilidad del portador de hojas	39
Índice	40

Portada

Contenidos

Índice

Cómo usar esta guía

Introducción

Convenciones

Antes del uso

Digitalizar con ScanSnap mode

Capítulo 1 Antes del uso

Este capítulo describe la visión general, características y los procedimientos de inicio de ScandAll PRO.

1.1 Visión general	11
1.2 Características	12
1.3 Requisitos del sistema	13
1.4 Iniciar	15

Portada

Contenidos

Índice

Cómo usar
esta guía

Introducción

Convenciones

Antes del uso

Digitalizar con
ScanSnap
mode

1.1 Visión general

¿Qué es ScanSnap mode?

ScanSnap mode, es una aplicación para realizar funciones adicionales, puede ser instalado cuando instala ScandAll PRO. Configurado para un controlador de escáner, ScanSnap mode le permite digitalizar un documento para crear un dato de imagen. Necesita un controlador TWAIN para digitalizar. Puede guardar las imágenes digitalizadas como archivos PDF o JPEG con sólo pulsar el botón [Scan] del escáner, sin tener necesidad de configurar alguna configuración en particular. Le proporciona opciones después de digitalizar en donde podrá seleccionar una aplicación del "Menú rápido" que aparece después de la digitalización y luego realizar tareas tales como crear datos de imagen o enviar/imprimir las imágenes digitalizadas.



- Para obtener detalles acerca de ScandAll PRO, consulte la Guía del usuario de ScandAll PRO V2.0.
- Para obtener detalles acerca de las funciones de ScanSnap mode, consulte la Ayuda de ScanSnap mode.
- ScanSnap mode reproduce datos de imagen para archivar documentos con un escáner de imagen fi Series. La calidad de imagen no puede ser ajustada. Cuando necesita ajustar la calidad de imagen, use ScandAll PRO para digitalizar los documentos.

Portada

Contenidos

Índice

Cómo usar esta guía

Introducción

Convenciones

Antes del uso

Digitalizar con ScanSnap mode

1.2 Características

ScanSnap mode tiene las siguientes características:

- Reproduce las imágenes digitalizadas como archivos PDF o JPEG simplemente con pulsar el botón [Scan] del escáner. Puede digitalizar páginas largas pulsando el botón el botón [Send to] del escáner.
- Envía la imagen digitalizada y la información del directorio de almacenamiento por correo electrónico o lo imprime.
- Monitoriza el estado del escáner e indica si el escáner puede ser usado con el icono en la barra de tareas.
- Convierte las imágenes digitalizadas en los siguientes tipos de archivos usando ABBYY FineReader for ScanSnap. ABBYY FineReader for ScanSnap puede ser instalado a la vez que se instala ScanSnap mode.
 - Word
 - Excel
 - PowerPoint
- Guarda automáticamente las imágenes digitalizadas en el servidor especificado enlazándose con SharePoint.
- Permite la edición de las imágenes digitalizadas (archivos PDF). Puede sobrescribir el dato, o guardar el dato editado en un nombre de archivo diferente.

Portada

Contenidos

Índice

Cómo usar esta guía

Introducción

Convenciones

Antes del uso

Digitalizar con ScanSnap mode

1.3 Requisitos del sistema

Requisitos del sistema

ScanSnap mode incluyendo ScandAll PRO tiene los siguientes requisitos del sistema:

Sistema operativo (*1)	Windows® XP Home Edition (Service Pack 3 o más reciente) Windows® XP Professional (Service Pack 3 o más reciente) Windows® XP Professional x64 Edition (Service Pack 2 o más reciente) Windows Server™ 2003 R2, Standard Edition (Service Pack 2 o más reciente) Windows Server™ 2003 R2, Standard x64 Edition (Service Pack 2 o más reciente) Windows Vista® Home Basic (32/64-bit) (Service Pack 1 o más reciente) Windows Vista® Home Premium (32/64-bit) (Service Pack 1 o más reciente) Windows Vista® Business (32/64-bit) (Service Pack 1 o más reciente) Windows Vista® Enterprise (32/64-bit) (Service Pack 1 o más reciente) Windows Vista® Ultimate (32/64-bit) (Service Pack 1 o más reciente) Windows Server™ 2008 Standard (32/64-bit) Windows Server™ 2008 R2 Standard (64-bit) Windows® 7 Home Premium (32/64-bit) Windows® 7 Professional (32/64-bit) Windows® 7 Enterprise (32/64-bit) Windows® 7 Ultimate (32/64-bit)
CPU	Se recomienda Intel® Core™ 2 Duo 2,2 GHz o más reciente

Memoria	Se recomienda 2 GB o más
Resolución de la pantalla (*2)	1024 × 768 píxeles o más, y 65536 colores o más
Espacio en el disco	1,3 GB o más de espacio libre (*3)

*1 : ScandAll PRO se admite como una aplicación de 32-bit que puede funcionar en un sistema operativo de 64-bit.

*2 : cuando el tamaño de fuente es muy grande, es posible que algunas pantallas no se muestren correctamente. En este caso, disminuya el tamaño de fuente.

*3 : el espacio de disco necesario varía de acuerdo al tamaño de archivo de las imágenes digitalizadas.

Portada

Contenidos

Índice

Cómo usar esta guía

Introducción

Convenciones

Antes del uso

Digitalizar con ScanSnap mode

Modelos compatibles

ScanSnap mode es compatible con los siguientes modelos:

- fi-6670/fi-6670A/fi-6750S/fi-6770/fi-6770A
- fi-5530C2
- fi-6130Z/fi-6230Z/fi-6140Z/fi-6240Z
- fi-6130/fi-6230/fi-6140/fi-6240
- fi-6110

De acuerdo al modelo, es posible que necesite actualizar el firmware o los controladores para realizar la operación. Para obtener detalles, consulte ["2.7 Actualizar firmware/controladores"](#) (página 37).



En los siguientes casos, no podrá usar ScanSnap mode:

- Cuando el escáner es conectado a un fi-5000N
- Cuando el escáner es conectado usando un cable SCSI

Portada

Contenidos

Índice

Cómo usar esta guía

Introducción

Convenciones

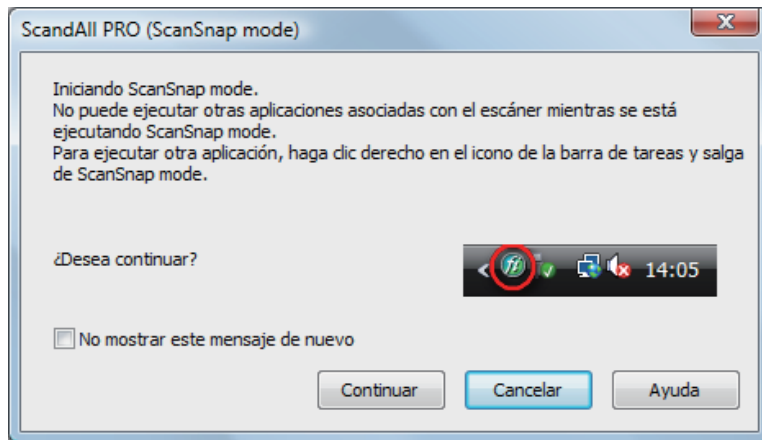
Antes del uso

Digitalizar con ScanSnap mode

1.4 Iniciar

1. Seleccione el menú [Inicio] → [Todos los programas] → [Fujitsu ScandAll PRO] → [ScanSnap mode].

⇒ Aparecerá una ventana para confirmar si desea continuar con el proceso de inicio.



Cuando la casilla de selección [No mostrar este mensaje de nuevo] es seleccionada, esta ventana no aparecerá desde la próxima vez.

2. Haga clic en el botón [Continuar].

⇒ Se iniciará ScanSnap mode, y el icono aparecerá en la barra de tareas.



Portada

Contenidos

Índice

Cómo usar esta guía

Introducción

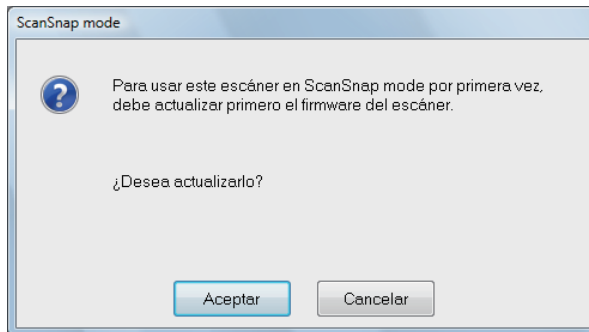
Convenciones

Antes del uso

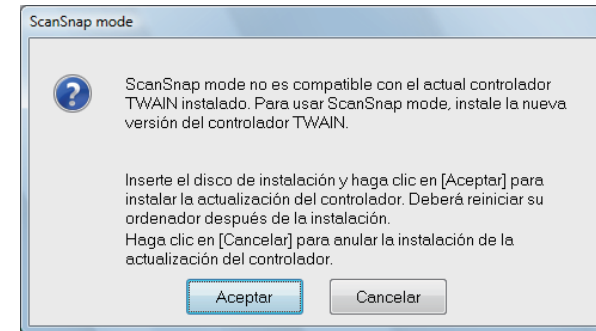
Digitalizar con ScanSnap mode



- Para usar ScanSnap mode, el controlador TWAIN debe estar instalado.
- Para iniciar ScanSnap mode, salga de otras aplicaciones para usar el escáner.
- Si inicia otra aplicación que usa el escáner cuando ScanSnap mode está en ejecución, tenga en cuenta lo siguiente:
 - Para iniciar ScandAll PRO
Si inicia ScandAll PRO mientras ScanSnap mode se encuentra en ejecución, ScanSnap mode será suspendido y podrá usar el escáner con ScandAll PRO.
 - Para iniciar una aplicación otra a ScandAll PRO
Necesita salir de ScanSnap mode. Haga clic derecho en el icono ScanSnap mode y seleccione [Salir].
- Cuando se muestra una de las siguientes ventanas, necesitará actualizar el firmware o los controladores.
 - Cuando necesita actualizar el firmware




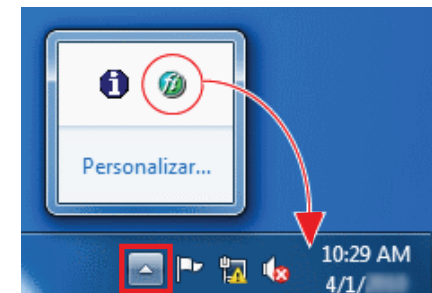
- Cuando necesita actualizar un controlador



Para obtener detalles acerca del método de actualización, consulte ["2.7 Actualizar firmware/controladores"](#) (página 37).



- En Windows Server 2008 R2 Standard o Windows 7, el icono ScanSnap mode es visualizado en el menú que aparece al hacer clic en  ubicado en la barra de tareas. Para que mostrar siempre el icono ScanSnap mode en la barra de tareas, arrastre el icono y colóquelo en la barra de tareas.



- Para iniciar automáticamente cuando inicia sesión, seleccione el menú [Inicio] → [Todos los programas] → [Fujitsu ScandAll PRO] → [Herramientas] → [Añadir ScanSnap mode a Inicio].
Para no iniciar automáticamente cuando inicia sesión, seleccione el menú [Inicio] → [Todos los programas] → [Fujitsu ScandAll PRO] → [Herramientas] → [Quitar ScanSnap mode de Inicio].
- Cuando pulsa el botón [Scan] en el escáner justo después de encender el escáner, es posible que se visualice la pantalla de selección de acontecimiento del escáner. Cuando deshabilita la pantalla de selección de acontecimiento, ajuste las configuraciones realizando el siguiente procedimiento:
Es posible que las ventanas que aparecen y las operaciones difieran de acuerdo al sistema operativo que está usando.
 1. Seleccione el menú [Inicio] → [Panel de control].
⇒ Aparecerá la ventana [Panel de control].
 2. Seleccione el icono [Hardware y sonido].
⇒ Aparecerá la ventana [Hardware y sonido].
 3. Seleccione el icono [Escáneres y cámaras].
⇒ Aparecerá la ventana [Escáneres y cámaras].
 4. Haga doble clic sobre el icono del escáner.
⇒ Aparecerá la ventana de propiedades del escáner.
 5. Seleccione la ficha [Eventos], y luego seleccione [No tomar ninguna medida] en [Acciones].

Portada

Contenidos

Índice

Cómo usar esta guía

Introducción

Convenciones

Antes del uso

Digitalizar con ScanSnap mode

Capítulo 2 Digitalizar con ScanSnap mode

Este capítulo describe cómo digitalizar documentos con el escáner usando ScanSnap mode.

ScanSnap mode reproduce datos de imagen para archivar documentos con un escáner de imagen fi Series. La calidad de imagen no puede ser ajustada. Cuando necesita ajustar la calidad de imagen, use ScandAll PRO para digitalizar los documentos.

Para obtener detalles acerca de los documentos que pueden ser digitalizados con el escáner usando ScandAll PRO, consulte la Guía del usuario de ScandAll PRO V2.0.

2.1 Icono y menú de ScanSnap mode	19
2.2 Métodos de digitalización	23
2.3 Digitalizar con el menú rápido	24
2.4 Digitalizar con el menú de clic izquierdo	27
2.5 Cambiar las configuraciones de digitalización	30
2.6 Guardar las configuraciones de digitalización	33
2.7 Actualizar firmware/controladores	37
2.8 Diferencias funcionales para cada modelo de escáner	39

Portada

Contenidos

Índice

Cómo usar esta guía

Introducción

Convenciones

Antes del uso

Digitalizar con ScanSnap mode

2.1 Icono y menú de ScanSnap mode

Icono ScanSnap mode

Cuando ScanSnap mode está en ejecución, el icono ScanSnap mode



aparecerá en la barra de tareas.


El icono ScanSnap mode también indica si ScanSnap mode está o no comunicándose correctamente con el escáner. La apariencia del icono cambia de acuerdo al estado de comunicación, como se muestra a continuación.

Estado	Icono en la barra de tareas
Comunicándose	
No está comunicándose	

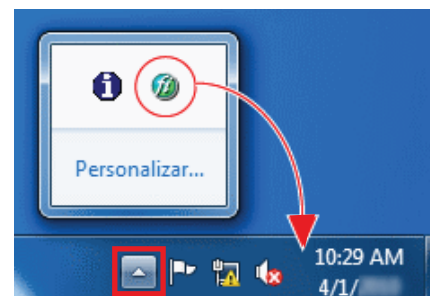
Haciendo clic en este icono se mostrarán los menús que puede configurar para iniciar la digitalización y cambiar las configuraciones de digitalización.



En Windows Server 2008 R2 Standard o Windows 7, el icono ScanSnap mode es visualizado en el menú que

aparece al hacer clic en  ubicado en la barra de tareas.

Para que mostrar siempre el icono ScanSnap mode en la barra de tareas, arrastre el icono y colóquelo en la barra de tareas.



Portada

Contenidos

Índice

Cómo usar esta guía


Introducción

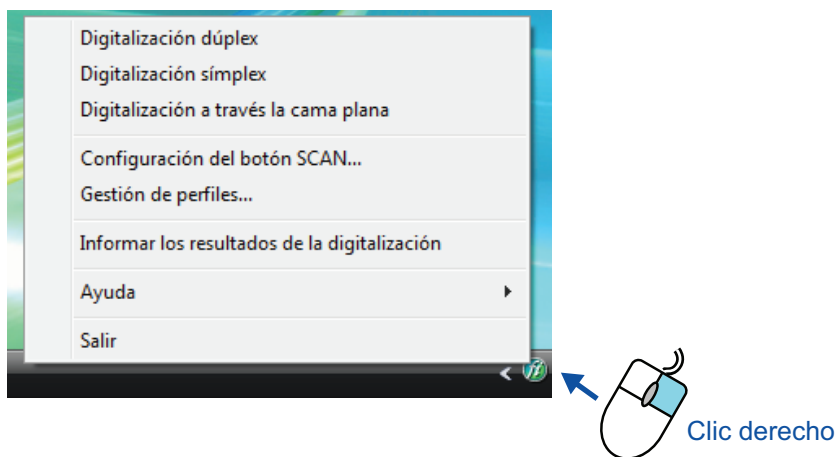
Convenciones

Antes del uso

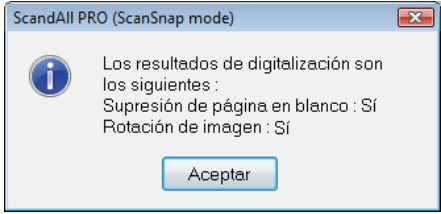
Digitalizar con ScanSnap mode

Menú de clic derecho

Este menú aparece cuando hace clic derecho en el icono ScanSnap mode .



Menú de opción	Usado para...
Digitalización dúplex	Digitalizar ambos lados del documento. Para las demás configuraciones se usarán la [Configuración del botón SCAN].
Digitalización simple	Digitalizar un lado del documento. Para las demás configuraciones se usarán la [Configuración del botón SCAN].
Digitalización a través la cama plana	Digitalizar el documento a través la cama plana. Para las demás configuraciones se usarán la [Configuración del botón SCAN]. Esta opción está disponible cuando el escáner conectado está equipado con una cama plana.

Menú de opción	Usado para...
Configuración del botón SCAN	Mostrar la ventana de configuración de ScandAll PRO (ScanSnap mode). Podrá ajustar las configuraciones de digitalización en esta ventana cuando realiza una digitalización. Podrá también configurar si desea o no usar el menú rápido. Para obtener detalles, consulte " 2.2 Métodos de digitalización " (página 23).
Gestión de perfiles	Mostrar la ventana [Gestión de perfiles]. No podrá seleccionar [Gestión de perfiles] cuando selecciona la casilla [Usar el menú rápido] en la ventana de configuración de ScandAll PRO (ScanSnap mode).
Informar los resultados de la digitalización	Después de terminar la digitalización, un mensaje aparecerá para informar los resultados, si las páginas fueron eliminadas o si la orientación ha cambiado o no. 
Ayuda	Visualiza los temas de ayuda, la información de la versión, y la ventana de configuración.
Salir	Sale de ScanSnap mode.

Portada

Contenidos

Índice

Cómo usar esta guía


Introducción

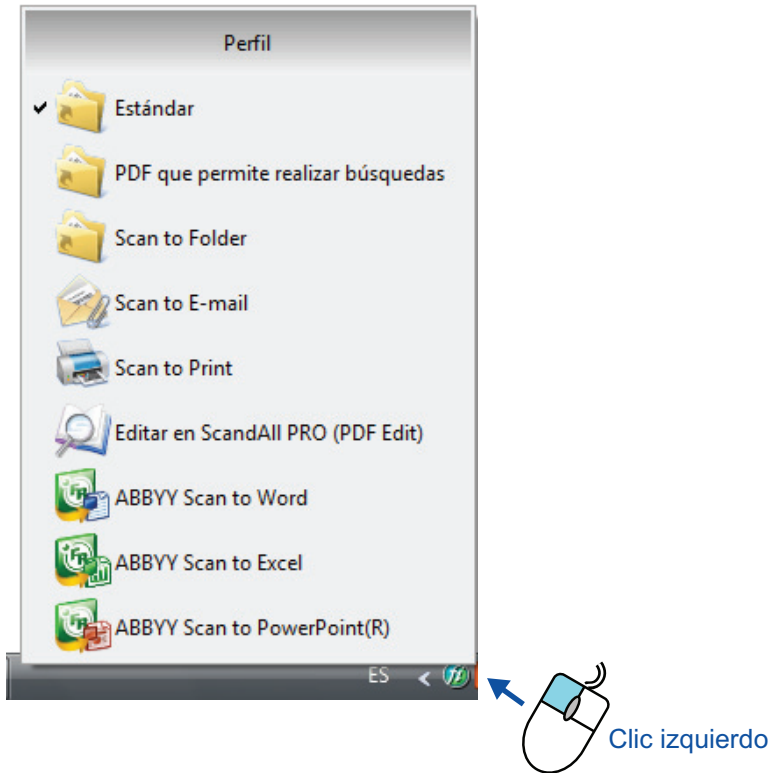
Convenciones

Antes del uso

Digitalizar con ScanSnap mode

Menú de clic izquierdo

Este menú aparece cuando hace clic izquierdo en el icono ScanSnap mode .



Cuando no usa el menú rápido, puede seleccionar un perfil del menú de clic izquierdo.

Para obtener detalles acerca de cómo guardar y administrar perfiles, consulte ["2.6 Guardar las configuraciones de digitalización" \(página 33\)](#).



Deseleccione la casilla de selección [Usar el menú rápido] de la ventana de configuración de ScandAll PRO (ScanSnap mode) para visualizar el menú de clic izquierdo. El menú de clic izquierdo no aparece cuando esta casilla está seleccionada.

Portada

Contenidos

Índice

Cómo usar esta guía

Introducción

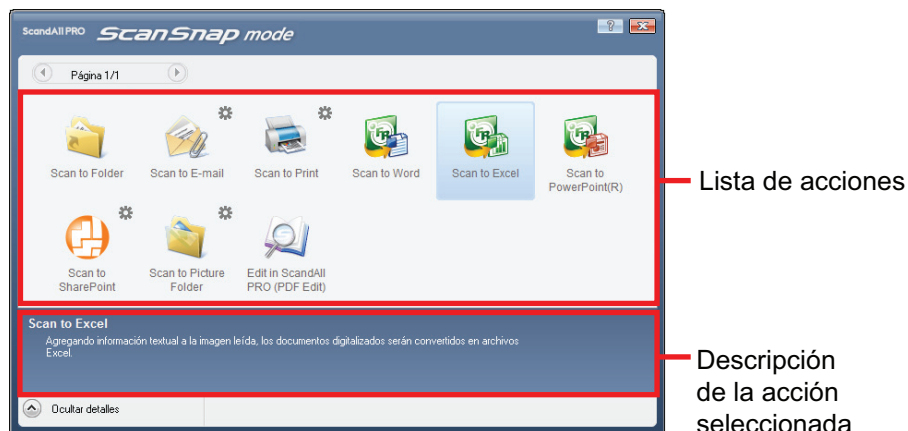
Convenciones

Antes del uso

Digitalizar con ScanSnap mode

Menú rápido

Para visualizar el menú rápido, realice una digitalización después de seleccionar la casilla de selección [Usar el menú rápido] de la ventana de configuración de ScandAll PRO (ScanSnap mode).



Lista de acciones

Descripción de la acción seleccionada

Lista de los ítems

Menú de opción	Usado para...
Scan to Folder	Crear archivos PDF o JPEG de los datos de imagen digitalizados y guardarlos en la carpeta especificada (carpeta compartida).
Scan to E-mail	Crear archivos PDF o JPEG de los datos de imagen digitalizados e iniciar un programa de correo electrónico con los archivos PDF o JPEG adjuntos a un mensaje.
Scan to Print	Imprimir los datos de imagen digitalizados con una impresora.

Menú de opción	Usado para...
Scan to Word (*1)	Crear un archivo Word convirtiendo los datos de imagen digitalizados en datos de texto.
Scan to Excel (*1)	Crear un archivo Excel convirtiendo los datos de imagen digitalizados en datos de texto.
Scan to PowerPoint(R) (*1)	Crear un archivo PowerPoint convirtiendo los datos de imagen digitalizados en datos de texto.
Scan to SharePoint (*2)	Guardar los datos de imagen digitalizados en el sitio SharePoint.
Scan to Picture Folder	Crear archivos JPEG de los datos de imagen digitalizados y guardarlos en la carpeta Imágenes.
Editar en ScandAll PRO (PDF Edit)	Editar los datos de imágenes digitalizados (archivos PDF).

*1 : visualizado cuando ABBYY FineReader for ScanSnap está instalado.

*2 : visualizado cuando Scan to Microsoft SharePoint está instalado.

La aplicación de ítem seleccionado se iniciará y realizará la acción seleccionada.



Para obtener detalles acerca de las funciones de ScandAll PRO (PDF Edit), consulte la Ayuda de ScandAll PRO (PDF Edit).

Portada

Contenidos

Índice

Cómo usar esta guía

Introducción

Convenciones

Antes del uso

Digitalizar con ScanSnap mode

2.2 Métodos de digitalización

Hay dos formas de digitalizar documentos usando ScanSnap mode.

Seleccionar una aplicación después de digitalizar (menú rápido)

Esta es una forma fácil de digitalizar aunque sea la primera vez que usa el escáner.

Le proporciona opciones después de digitalizar en donde podrá seleccionar una aplicación del "Menú rápido" que aparece después de la digitalización y luego realizar tareas tales como crear datos de imagen o enviar/imprimir las imágenes digitalizadas.

Tenga en cuenta que este es el método de digitalización predeterminado.

Para obtener detalles, consulte ["2.3 Digitalizar con el menú rápido" \(página 24\)](#).

Seleccionar una aplicación después de digitalizar (menú de clic izquierdo)

Esta es una opción antes de digitalizar en donde podrá especificar la aplicación y las configuraciones de digitalización de antemano.

Desde el "Menú de clic izquierdo" que aparece cuando hace clic con el botón izquierdo del ratón en el icono ScanSnap mode ubicado en la barra de tareas, podrá digitalizar seleccionando simplemente una aplicación (configuraciones de digitalización predefinidas) y pulsando el botón [Scan] del escáner.

Este método es conveniente cuando desea digitalizar documentos sin tener que ajustar las configuraciones de digitalización cada vez.

Para obtener detalles, consulte ["2.4 Digitalizar con el menú de clic izquierdo" \(página 27\)](#).

Portada

Contenidos

Índice

Cómo usar esta guía

Introducción

Convenciones



Antes del uso

Digitalizar con ScanSnap mode

2.3 Digitalizar con el menú rápido

1. Verifique el icono ScanSnap mode ubicado en la barra de tareas.



- Si el icono ScanSnap mode  no se visualiza, inicie ScanSnap mode. Para obtener detalles acerca de como iniciar ScanSnap mode, consulte ["1.4 Iniciar" \(página 15\)](#).
- En Windows Server 2008 R2 Standard o Windows 7, el icono ScanSnap mode es visualizado en el menú que aparece al hacer clic en  ubicado en la barra de tareas. Para obtener información acerca de cómo visualizar el icono ScanSnap mode ubicado en la barra de tareas, consulte ["2.1 Icono y menú de ScanSnap mode" \(página 19\)](#).
- Para iniciar automáticamente cuando inicia sesión, seleccione el menú [Inicio] → [Todos los programas] → [Fujitsu ScandAll PRO] → [Herramientas] → [Añadir ScanSnap mode a Inicio].

2. Seleccione [Configuración del botón SCAN] del menú de clic derecho.
Para obtener detalles acerca del menú de clic derecho, consulte ["Menú de clic derecho" \(página 20\)](#).
⇒ Aparecerá la ventana de configuración de ScandAll PRO (ScanSnap mode).

3. Seleccione la casilla de selección [Usar el menú rápido].



Si el [Menú rápido] no está seleccionado, el menú rápido no se usará para digitalizar. Para obtener detalles acerca de la digitalización de documentos sin usar el menú rápido, consulte ["2.4 Digitalizar con el menú de clic izquierdo" \(página 27\)](#).

4. Haga clic en el botón [Aceptar] para cerrar la ventana de configuración de ScandAll PRO (ScanSnap mode).
5. Coloque el documento en el escáner.
Para obtener detalles acerca de cómo colocar el documento en el escáner, consulte la Guía del usuario del escáner en uso.
6. Pulse el botón [Scan] del escáner.
⇒ La digitalización será iniciada.



- No conecte y desconecte el escáner y otros dispositivos USB durante la digitalización.
- No cambie de usuario durante la digitalización. El hacerlo podría cancelar la digitalización.

Portada

Contenidos

Índice

Cómo usar esta guía

Introducción

Convenciones

Antes del uso


Digitalizar con ScanSnap mode



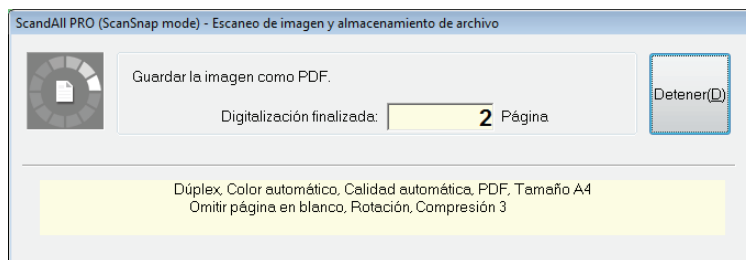
- El modo de digitalización predeterminado (lado a digitalizar) cuando pulsa el botón [Scan] difiere según los escáner conectados, tal como se indica a continuación:

- Cuando el escáner conectado es equipado con una cama plana [Automático]
- Cuando el escáner conectado no es equipado con una cama plana [Digitalización dúplex (dos caras)]

Puede cambiar la configuración del botón [Scan] seleccionando desde la lista desplegable [Lado a digitalizar] en la ficha [Digitalizando] de la ventana de configuración de ScandAll PRO (ScanSnap mode).

- Puede digitalizar páginas largas (hasta 863 mm/33,98 pda.) pulsando el botón el botón [Send to] del escáner.
- También puede iniciar la digitalización desde el icono ScanSnap mode  ubicado en la barra de tareas. Para obtener detalles, consulte "[Menú de clic derecho](#)" (página 20).

⇒ Aparecerá una ventana durante la digitalización para mostrar el proceso de digitalización.



⇒ El menú rápido aparecerá cuando finaliza la digitalización.



- Si no desea visualizar la ventana que muestra el proceso de la digitalización, deseleccione la casilla de selección [Mostrar el estado de la digitalización en progreso (recomendado)] ubicada en la ficha [Visualizar el estado] en la ventana [ScandAll PRO (ScanSnap mode) - Preferencias], cual aparece al hacer clic en [Ayuda] → [Preferencias] del menú de clic derecho. Para más información, consulte la Ayuda de ScanSnap mode.

- Cuando pulsa el botón [Scan] del escáner mientras digitaliza un documento, es posible que se visualice la ventana de selección de acontecimiento. Cuando deshabilita la pantalla de selección de acontecimiento, ajuste las configuraciones realizando el siguiente procedimiento:

Es posible que las ventanas que aparecen y las operaciones difieran de acuerdo al sistema operativo que está usando.

1. Seleccione el menú [Inicio] → [Panel de control].
⇒ Aparecerá la ventana [Panel de control].
2. Seleccione el icono [Hardware y sonido].
⇒ Aparecerá la ventana [Hardware y sonido].
3. Seleccione el icono [Escáneres y cámaras].
⇒ Aparecerá la ventana [Escáneres y cámaras].
4. Haga doble clic sobre el icono del escáner.
⇒ Aparecerá la ventana de propiedades del escáner.
5. Seleccione la ficha [Eventos], y luego seleccione [No tomar ninguna medida] en [Acciones].

7. Desde la lista de aplicaciones del menú rápido, haga clic en el icono del ítem que desea ejecutar.
Apuntando el ítem con el puntero del ratón podrá visualizar una explicación de la acción. Para obtener detalles, consulte "[Menú rápido](#)" (página 22).



- No puede iniciar la digitalización cuando el menú rápido se encuentra visualizado. Seleccione un icono del menú rápido o finalice el proceso, o cierre el menú rápido antes de realizar la siguiente digitalización.
- No mueva, elimine o cambie el nombre de la imagen digitalizada en otras aplicaciones mientras se visualiza el menú rápido.



- Predeterminadamente, los documentos son digitalizados con la [Calidad de la imagen] configurada en [Automático] y el [Modo de color] configurado en [Detección automática de color].
- ScanSnap mode reproduce datos de imagen para archivar documentos con un escáner de imagen fi Series. La calidad de imagen no puede ser ajustada. Cuando necesita ajustar la calidad de imagen, use ScandAll PRO para digitalizar los documentos. Para obtener detalles acerca de los documentos que pueden ser digitalizados con el escáner usando ScandAll PRO, consulte la Guía del usuario de ScandAll PRO V2.0.
- Antes de digitalizar documentos con texto impreso o escrito a mano, seleccione la ficha [Digitalizando] → botón [Opción] → [Configuración sólo para documentos de Texto] de la ventana de configuración de ScandAll PRO (ScanSnap mode).

Portada

Contenidos

Índice

Cómo usar esta guía

Introducción

Convenciones



Antes del uso

Digitalizar con ScanSnap mode

2.4 Digitalizar con el menú de clic izquierdo

1. Verifique el icono ScanSnap mode ubicado en la barra de tareas.



- Si el icono ScanSnap mode  no se visualiza, inicie ScanSnap mode. Para obtener detalles acerca de como iniciar ScanSnap mode, consulte ["1.4 Iniciar" \(página 15\)](#).
- En Windows Server 2008 R2 Standard o Windows 7, el icono ScanSnap mode es visualizado en el menú que aparece al hacer clic en  ubicado en la barra de tareas. Para obtener información acerca de cómo visualizar el icono ScanSnap mode ubicado en la barra de tareas, consulte ["2.1 Icono y menú de ScanSnap mode" \(página 19\)](#).
- Para iniciar automáticamente cuando inicia sesión, seleccione el menú [Inicio] → [Todos los programas] → [Fujitsu ScandAll PRO] → [Herramientas] → [Añadir ScanSnap mode a Inicio].

2. Seleccione [Configuración del botón SCAN] del menú de clic derecho.
Para obtener detalles acerca del menú de clic derecho, consulte ["Menú de clic derecho" \(página 20\)](#).
⇒ Aparecerá la ventana de configuración de ScandAll PRO (ScanSnap mode).

3. Deseleccione la casilla de selección [Usar el menú rápido].



Si el [Menú rápido] está seleccionado, el menú rápido se usará para digitalizar. Para obtener detalles acerca de la digitalización de documentos con el menú rápido, consulte ["2.3 Digitalizar con el menú rápido" \(página 24\)](#).

4. Seleccione un perfil usando uno de los siguientes métodos:
 - Seleccione un perfil de la lista desplegable [Perfil] de la ventana de configuración de ScandAll PRO (ScanSnap mode).
 - Seleccione un perfil del menú de clic izquierdo.
Antes de seleccionar un perfil del menú de clic izquierdo, cierre la ventana de configuración de ScandAll PRO (ScanSnap mode).
5. Coloque el documento en el escáner.
Para obtener detalles acerca de cómo colocar el documento en el escáner, consulte la Guía del usuario del escáner en uso.
6. Pulse el botón [Scan] del escáner.
⇒ La digitalización será iniciada.



- No conecte y desconecte el escáner y otros dispositivos USB durante la digitalización.
- No cambie de usuario durante la digitalización. El hacerlo podría cancelar la digitalización.

Portada

Contenidos

Índice

Cómo usar esta guía

Introducción

Convenciones

Antes del uso


Digitalizar con ScanSnap mode



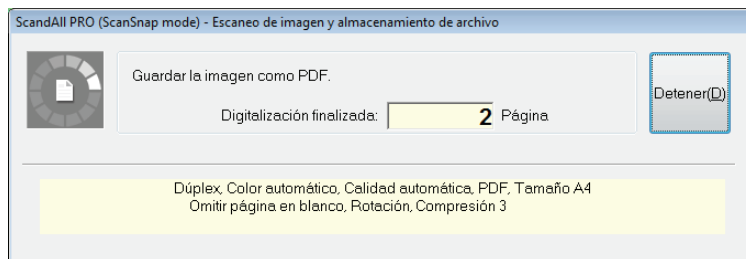
- El modo de digitalización predeterminado (lado a digitalizar) cuando pulsa el botón [Scan] difiere según los escáner conectados, tal como se indica a continuación:

- Cuando el escáner conectado es equipado con una cama plana [Automático]
- Cuando el escáner conectado no es equipado con una cama plana [Digitalización dúplex (dos caras)]

Puede cambiar la configuración del botón [Scan] seleccionando desde la lista desplegable [Lado a digitalizar] en la ficha [Digitalizando] de la ventana de configuración de ScandAll PRO (ScanSnap mode).

- Puede digitalizar páginas largas (hasta 863 mm/33,98 pda.) pulsando el botón el botón [Send to] del escáner.
- También puede iniciar la digitalización desde el icono ScanSnap mode  ubicado en la barra de tareas. Para obtener detalles, consulte "[Menú de clic derecho](#)" (página 20).

⇒ Aparecerá una ventana durante la digitalización para mostrar el proceso de digitalización.



⇒ Se iniciará la aplicación previamente especificada.



- Si no desea visualizar la ventana que muestra el proceso de la digitalización, deseleccione la casilla de selección [Mostrar el estado de la digitalización en progreso (recomendado)] ubicada en la ficha [Visualizar el estado] en la ventana [ScandAll PRO (ScanSnap mode) - Preferencias], cual aparece al hacer clic en [Ayuda] → [Preferencias] del menú de clic derecho. Para más información, consulte la Ayuda de ScanSnap mode.

- Cuando pulsa el botón [Scan] del escáner mientras digitaliza un documento, es posible que se visualice la ventana de selección de acontecimiento. Cuando deshabilita la pantalla de selección de acontecimiento, ajuste las configuraciones realizando el siguiente procedimiento:

Es posible que las ventanas que aparecen y las operaciones difieran de acuerdo al sistema operativo que está usando.

1. Seleccione el menú [Inicio] → [Panel de control].
⇒ Aparecerá la ventana [Panel de control].
2. Seleccione el icono [Hardware y sonido].
⇒ Aparecerá la ventana [Hardware y sonido].
3. Seleccione el icono [Escáneres y cámaras].
⇒ Aparecerá la ventana [Escáneres y cámaras].
4. Haga doble clic sobre el icono del escáner.
⇒ Aparecerá la ventana de propiedades del escáner.
5. Seleccione la ficha [Eventos], y luego seleccione [No tomar ninguna medida] en [Acciones].

- Predeterminadamente, los documentos son digitalizados con la [Calidad de la imagen] configurada en [Automático] y el [Modo de color] configurado en [Detección automática de color].

- ScanSnap mode reproduce datos de imagen para archivar documentos con un escáner de imagen fi Series. La calidad de imagen no puede ser ajustada. Cuando necesita ajustar la calidad de imagen, use ScandAll PRO para digitalizar los documentos. Para obtener detalles acerca de los documentos que pueden ser digitalizados con el escáner usando ScandAll PRO, consulte la Guía del usuario de ScandAll PRO V2.0.
- Antes de digitalizar documentos con texto impreso o escrito a mano, seleccione la ficha [Digitalizando] → botón [Opción] → [Configuración sólo para documentos de Texto] de la ventana de configuración de ScandAll PRO (ScanSnap mode).
- La aplicación que se iniciará después de la digitalización varía según la aplicación seleccionada en la ficha [Aplicación] de la ventana de configuración de ScandAll PRO (ScanSnap mode). Para más información, consulte la Ayuda de ScanSnap mode.

Portada

Contenidos

Índice

Cómo usar esta guía

Introducción

Convenciones

Antes del uso

Digitalizar con ScanSnap mode

2.5 Cambiar las configuraciones de digitalización

Use el menú de clic derecho para cambiar las configuraciones de digitalización de ScanSnap mode.

A continuación se explica cómo cambiar las configuraciones de digitalización.



Las configuraciones del botón scan varía según si usa o no del menú rápido.

Esta sección describe acerca de la ventana de configuración de ScandAll PRO (ScanSnap mode) cuando el menú rápido no es usado.


1. Seleccione [Configuración del botón SCAN] del menú de clic derecho.

Para obtener detalles acerca del menú de clic derecho, consulte "[Menú de clic derecho](#)" (página 20).

⇒ Aparecerá la ventana de configuración de ScandAll PRO (ScanSnap mode).



Puede abrir la ventana de configuración de ScandAll PRO (ScanSnap mode) de las siguientes maneras:

- Haciendo doble clic sobre el icono ScanSnap mode .
- Pulsar simultáneamente las teclas [Ctrl], [Mayús] y [Espacio].
- Seleccionando el menú [Inicio] → [Todos los programas] → [Fujitsu ScandAll PRO] → [Herramientas] → [Configuración de ScanSnap mode].

2. Haga clic en el botón [Detalles] para cambiar al modo de vista detallado.

Vista esquema



Vista detallada



La ventana de configuración ScandAll PRO (ScanSnap mode) retendrá el estado de visualización de cuando el escáner fue usado por última vez. Por ejemplo, si el fue cerrada en modo de vista detallado, la ventana de configuración se visualizará en dicho modo la próxima vez que la abra.

Portada

Contenidos

Índice

Cómo usar esta guía

Introducción

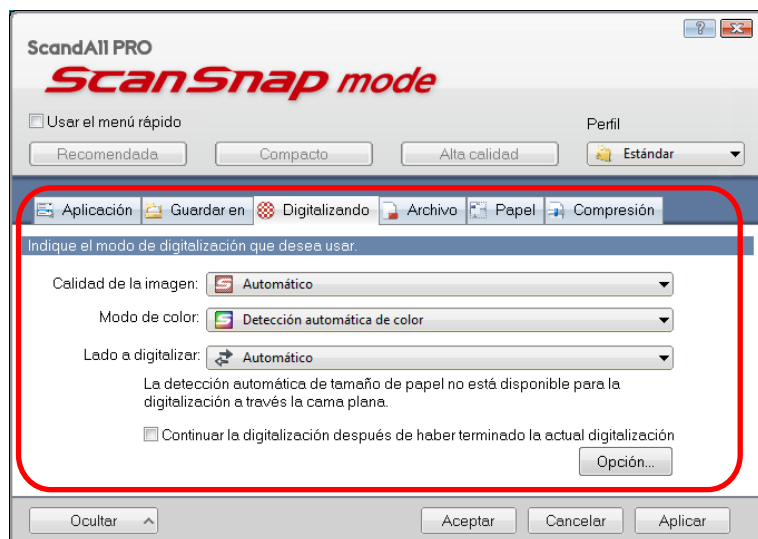
Convenciones

Antes del uso

Digitalizar con ScanSnap mode

3. Cambie las configuraciones de digitalización de cada ficha en la ventana de configuración de ScandAll PRO (ScanSnap mode).

Para obtener detalles, consulte la Ayuda de ScanSnap mode.



Los siguientes ítems pueden ser configurados en cada ficha:

- Las aplicaciones a iniciar luego de digitalizar
⇒ Ficha [Aplicación]
- Lugar de almacenamiento de las imágenes digitalizadas ⇒
Ficha [Guardar en]
- Modo de digitalización ⇒ Ficha [Digitalizando]

Ejemplo de la configuración:

- Digitalización rápida
- Digitalización en alta calidad
- Digitalización en color
- Digitalización en blanco y negro
- Habilitar o deshabilitar [Configuración sólo para documentos de Texto]
- Habilitar o deshabilitar [Permitir supresión automática de página en blanco]
- Habilitar o deshabilitar [Corregir cadenas de letras torcidas automáticamente]
- Habilitar o deshabilitar [Coloque el documento cara arriba]
- Habilitar o deshabilitar [Continuar la digitalización después de haber terminado la actual digitalización]

- Formato de archivo de las imágenes digitalizadas ⇒ Ficha [Archivo]

Ejemplo de la configuración:

- Formato de archivo
- Establecer una cadena de caracteres marcada como una palabra clave (Índice marcado)
- Reconocimiento de texto
- Especificar el número de páginas del archivo PDF
- Crear una contraseña para archivo PDF

- El tamaño de documento a ser digitalizado ⇒ Ficha [Papel]
- Tamaño de archivo de las imágenes digitalizadas ⇒ Ficha [Compresión]

Portada

Contenidos

Índice

Cómo usar esta guía

Introducción

Convenciones


Antes del uso

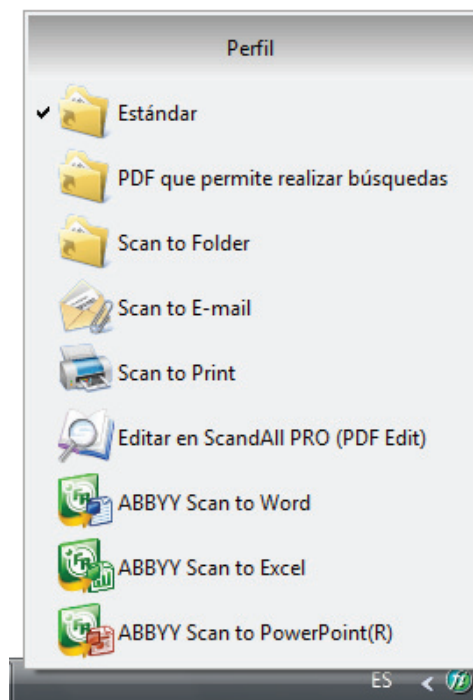
Digitalizar con ScanSnap mode

4. Haga clic en el botón [Aceptar] o [Aplicar].
⇒ Las configuraciones de digitalización serán cambiadas.

Portada
Contenidos
Índice
Cómo usar esta guía
Introducción
Convenciones
Antes del uso
Digitalizar con ScanSnap mode

2.6 Guardar las configuraciones de digitalización

Podrá guardar hasta 20 conjuntos de configuraciones predefinidas llamadas perfiles en el menú de clic izquierdo. Fácilmente podrá recuperar y usar los perfiles guardados simplemente haciendo clic izquierdo sobre el icono ScanSnap mode .



Clic izquierdo

Una vez que las configuraciones de digitalización más frecuentemente usadas sean guardadas como perfiles, no podrá abrir la ventana de configuración para cambiarlas cada vez que digitaliza. Podrá fácilmente cambiar al perfil apropiado con sólo hacer clic en el perfil que desea.



La descripción de aquí se aplica sólo cuando no se usa el menú rápido.

A continuación se describe los métodos operativos.

Portada

Contenidos

Índice

Cómo usar esta guía

Introducción

Convenciones

Antes del uso

Digitalizar con ScanSnap mode

Registrar las configuraciones de digitalización

1. Seleccione [Configuración del botón SCAN] del menú de clic derecho.
Para obtener detalles acerca del menú de clic derecho, consulte "Menú de clic derecho" (página 20).
⇒ Aparecerá la ventana de configuración de ScandAll PRO (ScanSnap mode).
2. Deseleccione la casilla de selección [Usar el menú rápido].
3. Cambie las configuraciones de digitalización de cada ficha en la ventana de configuración de ScandAll PRO (ScanSnap mode).
Para obtener detalles, consulte la Ayuda de ScanSnap mode.



4. Seleccione [Agregar perfil] de la lista desplegable [Perfil].



⇒ Aparecerá la ventana [Agregar nuevo perfil].

Portada

Contenidos

Índice

Cómo usar esta guía

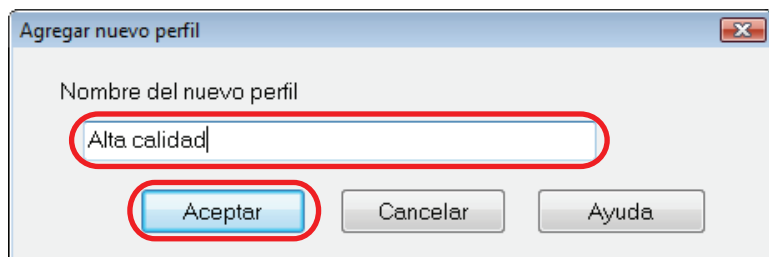
Introducción

Convenciones

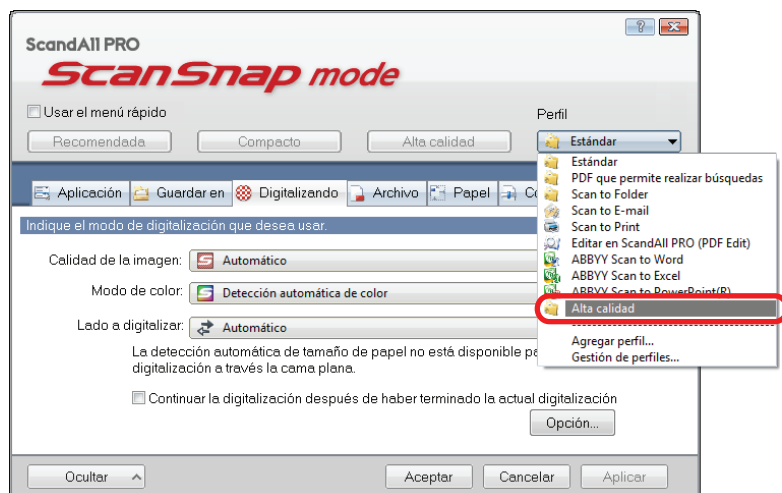
Antes del uso

Digitalizar con ScanSnap mode

5. Introduzca el nombre del nuevo perfil y haga clic en el botón [Aceptar].



⇒ El nombre del nuevo perfil aparecerá en la lista desplegable [Perfil].



6. Haga clic en el botón [Aceptar] para cerrar la ventana de configuración de ScandAll PRO (ScanSnap mode).

⇒ El nuevo perfil será guardado.



- Puede guardar hasta 20 perfiles, incluyendo el perfil [Estándar]. Tenga en cuenta el perfil [Estándar] no puede ser eliminado.

- Puede cambiar el orden de visualización de los perfiles a excepción del perfil [Estándar].

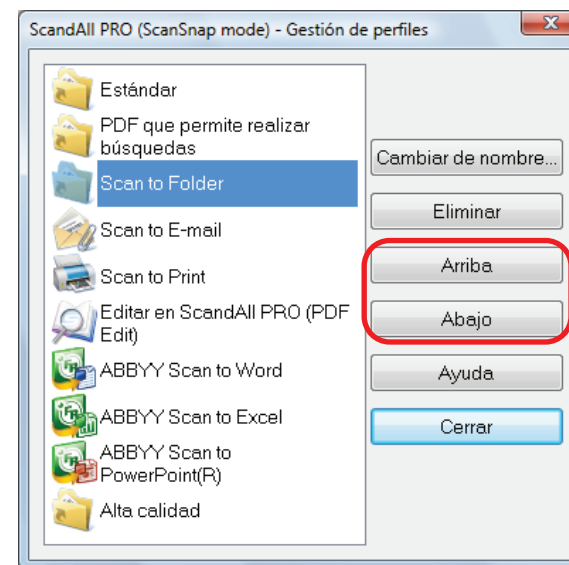
1. Haga clic derecho sobre el icono ScanSnap mode



y seleccione [Gestión de perfiles] para visualizar la ventana [Gestión de perfiles].


2. Seleccione un perfil de la lista para ordenar los perfiles en un orden diferente.

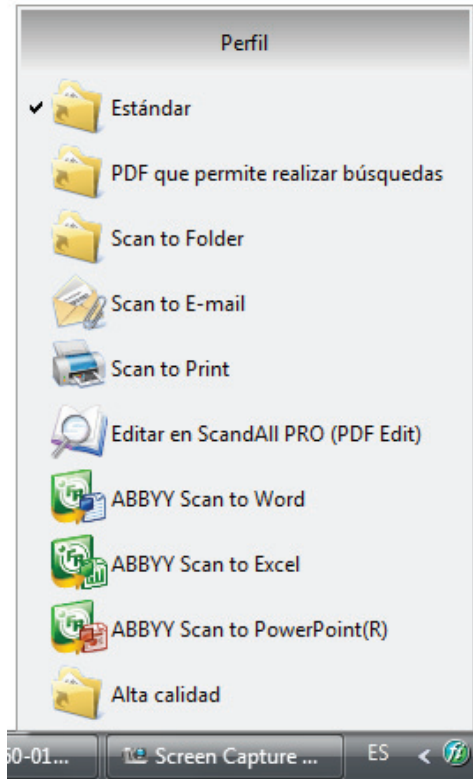
3. Haga clic en el botón [Arriba] o [Abajo] para mover el perfil.



4. Haga clic en el botón [Cerrar].

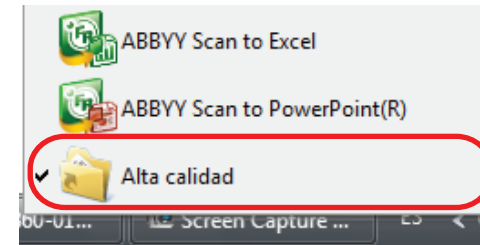
Digitalizar con un perfil registrado

1. Haga clic izquierdo sobre el icono ScanSnap mode .



⇒ Aparecerá el menú de clic izquierdo. El icono de la aplicación que se iniciará después de digitalizar es visualizado en el lado izquierdo del nombre de perfil.

2. Seleccione el perfil a ser usado para digitalizar.
⇒ El perfil seleccionado tendrá una marca de verificación y el menú se cerrará.



3. Coloque el documento en el escáner.
Para obtener detalles acerca de cómo colocar el documento en el escáner, consulte la Guía del usuario del escáner en uso.
4. Pulse el botón [Scan] del escáner.
⇒ El documento será digitalizado con el perfil seleccionado.

Portada

Contenidos

Índice

Cómo usar esta guía

Introducción

Convenciones

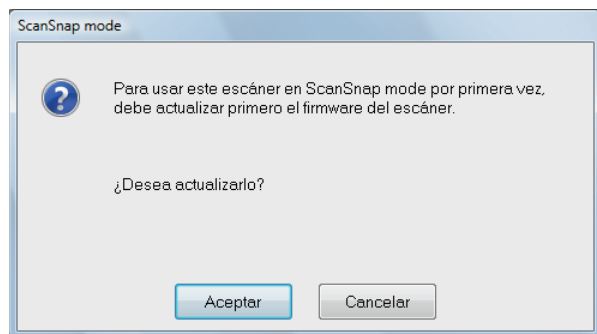
Antes del uso

Digitalizar con ScanSnap mode

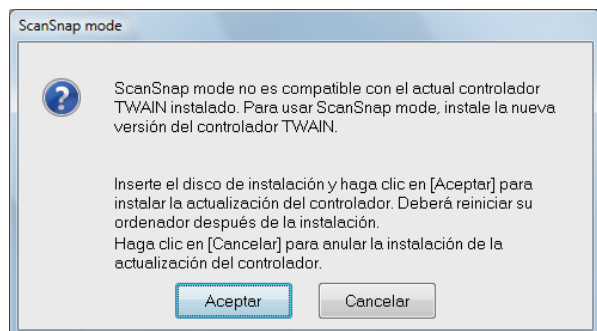
2.7 Actualizar firmware/controladores

Cuando intenta usar ScanSnap mode, es posible que aparezca una ventana incitándole a actualizar el firmware o los controladores.

- Ventana incitándole a actualizar el firmware
Cuando la siguiente ventana es mostrada, consulte "[Actualización del firmware](#)" (página 37) y actualice el firmware.



- Ventana incitándole a actualizar los controladores
Cuando la siguiente ventana es mostrada, consulte "[Actualización de los controladores](#)" (página 38) y actualice los controladores.



Cuando la herramienta para la actualización del firmware o el instalador del controlador está en ejecución, tenga en cuenta lo siguiente:

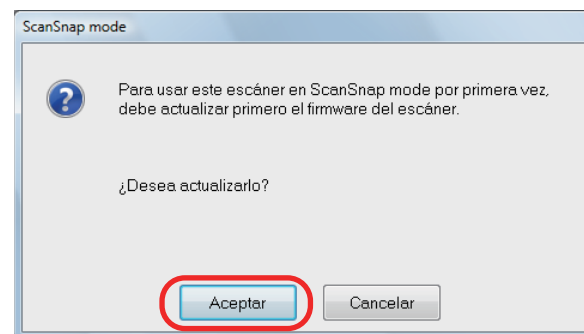
- No conecte o desconecte otros dispositivos USB.
- No apague el ordenador.
- No cierre sesión en el ordenador.
- No ejecute otras aplicaciones.



Aunque la actualización del firmware o del controlador sea cancelada, cuando el escáner es encendido de nuevo o el ScanSnap mode es reiniciado, aparecerá una ventana incitándole a actualizar el firmware o los controladores.

Actualización del firmware

1. Haga clic en el botón [Aceptar] de la siguiente ventana.



- ⇒ Se iniciará una herramienta para la actualización del firmware.
Siga las instrucciones de la ventana para actualizar el firmware.

Portada

Contenidos

Índice

Cómo usar esta guía

Introducción

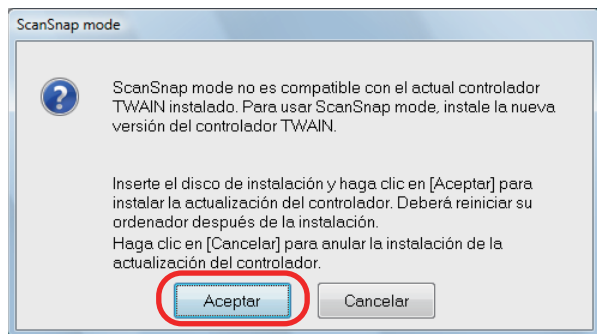
Convenciones

Antes del uso

Digitalizar con ScanSnap mode

Actualización de los controladores

1. Coloque el Setup DVD-ROM que fue usado durante la instalación del ScanSnap mode en el ordenador.
2. Haga clic en el botón [Aceptar] de la siguiente ventana.



⇒ Se iniciará el instalador del controlador.
Siga las instrucciones de la ventana para continuar con la instalación.



- Si la instalación del controlador es cancelada por la mitad, y el escáner deja de ser detectado, reinicie el ordenador.
- Después de instalar el controlador, es necesario que reinicie el ordenador.

Portada

Contenidos

Índice

Cómo usar esta guía

Introducción

Convenciones

Antes del uso

Digitalizar con ScanSnap mode

2.8 Diferencias funcionales para cada modelo de escáner

Compatibilidad del portador de hojas

Cuando el portador de hojas es digitalizado usando un modelo de escáner en el que no se puede usar el portador de hojas, ocurrirá un error de alimentación múltiple.

La siguiente tabla muestra la compatibilidad del portador de hojas para cada modelo de escáner:

Modelo de escáner	Portador de hojas
fi-6670 fi-6670A fi-6750S fi-6770 fi-6770A	No
fi-5530C2	No
fi-6130Z fi-6230Z fi-6140Z fi-6240Z	Sí
fi-6130 fi-6230 fi-6140 fi-6240	Sí
fi-6110	Sí

Sí: disponible

No: no disponible

Portada

Contenidos

Índice

Cómo usar esta guía

Introducción

Convenciones

Antes del uso

Digitalizar con ScanSnap mode

Índice

C

Cambiar las configuraciones de digitalización	30, 33
Características	12
Cómo usar esta guía	2
Convenciones	6

I

Icono y menú	19
Iniciar	15
Introducción	4

M

Menú de clic derecho	20
Menú de clic izquierdo	21
Menú rápido	22
Métodos de digitalización	18
menú de clic izquierdo	23, 27
menú rápido	23, 24

R

Requisitos del sistema	13
------------------------------	----

Portada

Contenidos

Índice

Cómo usar esta guía

Introducción

Convenciones

Antes del uso

Digitalizar con ScanSnap mode

Portada

Contenidos

Índice

**Cómo usar
esta guía**

Introducción

Convenciones

Antes del uso

**Digitalizar con
ScanSnap
mode**

Guía del usuario de ScandAll PRO ScanSnap mode Add-in V1.0

P2WW-2862-01ESZ0

Fecha de publicación: Octubre de 2011

Publicado por: PFU LIMITED

- Los contenidos de esta guía pueden estar sujetos a cambios sin previo aviso.
- PFU LIMITED no asume responsabilidad alguna por daños incidentales o consecuentes surgidos por el uso de este producto, ni acepta reclamaciones por medio de terceros.
- Queda prohibida, bajo la ley de los derechos de autor (copyright), la reproducción no autorizada en parte o en todo de esta guía y las copias de las aplicaciones del escáner.