

Guida dell'utente del componente aggiuntivo di ScandAll PRO ScanSnap mode V1.0

[TOP](#)[Sommaro](#)[Indice](#)[Uso del
manuale](#)[Introduzione](#)[Convenzioni](#)[Descrive ScanSnap mode.](#)[Prima dell'uso](#)[Descrive come scandire i documenti usando
ScanSnap mode.](#)[Scansione con
ScanSnap
mode](#)

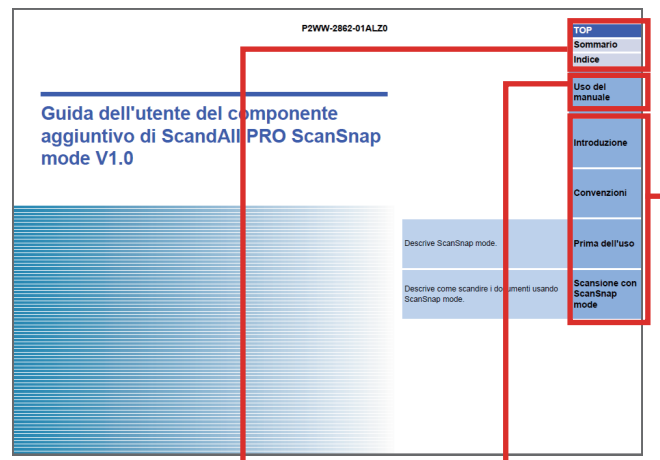
Uso del manuale

Di seguito vengono riportati dei suggerimenti utili per l'uso del manuale.

- Per visualizzare o stampare il manuale è richiesto l'uso di Adobe® Acrobat® (7.0 o versione successiva) o Adobe® Reader™ (7.0 o versione successiva).
- Nel manuale è possibile usare lo strumento Search di Adobe® Acrobat® o Adobe® Reader™. Per dettagli consultare l'Aiuto di Adobe® Acrobat® o Adobe® Reader™.
- Per spostarsi alla pagina precedente, usare il tasto [Pag ↑] e per spostarsi alla pagina successiva, usare il tasto [Pag ↓].
- Cliccare una stringa di caratteri blu, una scheda o i contenuti o l'indice del titolo (quando il puntatore del mouse cambia in ) per spostarsi alla sezione collegata.

Comune a tutte le pagine

Salta alla pagina iniziale di ogni capitolo.
Questa scheda è presente in ogni pagina.



TOP : salta alla copertina.

Sommario: salta alla pagina del sommario.

Indice : salta alla pagina dell'indice.

Questa scheda è presente in ogni pagina.

Salta a questa pagina.

Questa scheda è presente in ogni pagina.

TOP

Sommario

Indice

Uso del manuale

Introduzione

Convenzioni

Prima dell'uso

Scansione con ScanSnap mode

Pagina del sommario

Sommario		TOP
		Sommario
		Indice
Uso del manuale	2	Uso del manuale
Introduzione	4	Introduzione
Informazioni sul prodotto	4	
Marchi di fabbrica	4	
Produttore	4	
Uso in applicazioni ad alta sicurezza	4	
Convenzioni	5	Convenzioni
Simboli utilizzati nel manuale	5	
Abbreviazioni utilizzate nel manuale	5	
Simboli di collegamento nella guida	6	
Schemate di esempio utilizzate nel manuale	6	
Capitolo 1 Prima dell'uso	9	Prima dell'uso
1.1 Panoramica	10	
Informazioni su ScanSnap mode	10	Scansioni con ScanSnap mode
1.2 Caratteristiche	11	
1.3 Requisiti di sistema	12	
Requisiti di sistema	12	
Modelli supportati	12	
1.4 Avvio	14	
Capitolo 2 Scansione con ScanSnap mode	16	
2.1 Icona e menu di ScanSnap mode	17	

Salta alla pagina di cui è stato cliccato il titolo.

Pagina dell'indice

Indice		TOP
		Sommario
		Indice
A		Uso del manuale
Accesso rapido	19	
Avvio	14	
C		Introduzione
Caratteristiche	11	
Convenzioni	5	
I		Convenzioni
Icona e menu	17	
Introduzione	4	
M		Prima dell'uso
Menu clic destro	17	
Menu clic sinistro	18	
Modalità di scansione	12	
Accesso rapido	1, 22	
Menu clic sinistro	21	
Modalità di scansione	16	
Menu clic sinistro	25	
Modifica delle impostazioni di scansione	28	
R		Scansione con ScanSnap mode
Requisiti di sistema	12	
S		
Salvataggio delle impostazioni di scansione	31	
U		
Uso del manuale	2	

Cliccare sul numero della pagina per saltare al link.

TOP

Sommario

Indice

Uso del manuale

Introduzione

Convenzioni

Prima dell'uso

Scansione con ScanSnap mode

Introduzione

Grazie per aver scelto di usare il componente aggiuntivo di ScandAll PRO ScanSnap mode (di qui in avanti "ScanSnap mode").

I contenuti di questo manuale potrebbero subire modifiche in seguito agli aggiornamenti di ScanSnap mode.

L'ultima versione della Guida dell'utente di ScanSnap mode è disponibile nel seguente sito Web. Per scaricarla si richiede la connessione a internet.

<http://www.fujitsu.com/global/support/computing/peripheral/scanners/manual/scandall.html>

Informazioni sul prodotto

ScandAll PRO è un'applicazione che permette di visualizzare e modificare le immagini scandite con uno scanner di immagini della serie fi. ScanSnap mode, un'applicazione per funzioni aggiuntive, può essere installato previa installazione di ScandAll PRO.

Questo manuale descrive come usare ScanSnap mode per le scansioni con gli scanner di immagini della serie fi.

Per dettagli su ScandAll PRO, consultare la Guida dell'utente di ScandAll PRO V2.0. Per dettagli sulle funzioni di ScanSnap mode, consultare l'Aiuto di ScanSnap mode.

Marchi di fabbrica

Microsoft, Windows, Windows Server, Windows Vista, Excel, PowerPoint e SharePoint sono marchi di fabbrica o marchi di fabbrica registrati di Microsoft Corporation negli Stati Uniti e in altri Paesi. Word è un prodotto di Microsoft Corporation negli Stati Uniti. ISIS è un marchio di fabbrica registrato di EMC Corporation negli Stati Uniti.

Adobe, il logo di Adobe, Acrobat e Acrobat Reader sono marchi di fabbrica registrati o marchi depositati di Adobe Systems Incorporated negli Stati Uniti e in altri Paesi.

Intel e Intel Core sono marchi di fabbrica o marchi di fabbrica registrati di Intel Corporation negli Stati Uniti e in altri Paesi.

ABBYY™ FineReader™ Engine ©2011 ABBYY. OCR by ABBYY ABBYY e FineReader sono marchi di fabbrica di ABBYY.

I nomi di altre compagnie e di altri prodotti sono marchi di fabbrica o marchi di fabbrica registrati delle rispettive compagnie.

Produttore

PFU LIMITED

International Sales Dept., Imaging Business Division, Products Group
Solid Square East Tower, 580 Horikawa-cho, Saiwai-ku, Kawasaki-shi
Kanagawa 212-8563, JAPAN

Telefono: +81-(0)44-540-4538

© PFU LIMITED 2011

Uso in applicazioni ad alta sicurezza

Questo apparecchio è stato progettato e prodotto per essere usato in applicazioni d'ufficio, personali, domestiche, di industria regolare e per scopi generali. Non è stato progettato e prodotto per uso in applicazioni (di seguito chiamate "applicazioni ad alta sicurezza") che comportano direttamente rischi per la vita e la salute quando siano richiesti livelli di sicurezza molto alti, come per esempio nel controllo di reazioni nucleari in impianti nucleari, nel controllo automatico dei voli e del traffico aereo, nel controllo operativo di sistemi di trasporto di massa, nelle apparecchiature mediche salvavita e nel lancio di missili in sistemi bellici e quando la sicurezza in questione non è temporaneamente garantita. L'utente dovrà usare questo prodotto adottando misure appropriate per garantire la sicurezza in tali situazioni. PFU LIMITED non si assume alcuna responsabilità per danni causati dall'uso di questo prodotto da parte dell'utente in

TOP

Sommario

Indice

Uso del manuale

Introduzione

Convenzioni

Prima dell'uso

Scansione con ScanSnap mode

applicazioni ad alta sicurezza né per alcuna rivendicazione o richiesta di risarcimento danni avanzata dall'utente o da terzi.

TOP

Sommario

Indice

Uso del manuale

Introduzione

Convenzioni

Prima dell'uso

Scansione con ScanSnap mode

Convenzioni

Simboli utilizzati nel manuale

Nel manuale, le operazioni vengono descritte attraverso i seguenti simboli:



Questo simbolo segnala all'operatore informazioni di particolare importanza da leggere attentamente.



Questo simbolo fornisce all'operatore suggerimenti utili per le operazioni.

Abbreviazioni utilizzate nel manuale

Nella guida vengono usate le seguenti abbreviazioni:

Prodotto	Indicazione
<ul style="list-style-type: none">Windows® XP Home EditionWindows® XP ProfessionalWindows® XP Professional x64 Edition	Windows XP (*1)
<ul style="list-style-type: none">Windows Server™ 2003 R2, Standard EditionWindows Server™ 2003 R2, Standard x64 Edition	Windows Server 2003 (*1)

Prodotto	Indicazione
<ul style="list-style-type: none">Windows Vista® Home Basic (32-64 bit)Windows Vista® Home Premium (32-64 bit)Windows Vista® Business (32-64 bit)Windows Vista® Enterprise (32-64 bit)Windows Vista® Ultimate (32-64 bit)	Windows Vista (*1)
Windows Server™ 2008 Standard (32-64 bit)	Windows Server 2008 (*1)
Windows Server™ 2008 R2 Standard (64 bit)	Windows Server 2008 (*1)
	Windows Server 2008 R2 Standard (*1)
<ul style="list-style-type: none">Windows® 7 Home Premium (32-64 bit)Windows® 7 Professional (32-64 bit)Windows® 7 Enterprise (32-64 bit)Windows® 7 Ultimate (32-64 bit)	Windows 7 (*1)

Prodotto	Indicazione
<ul style="list-style-type: none"> ● Microsoft® Office SharePoint™ Portal Server 2003 ● Microsoft® Office SharePoint™ Server 2007 ● Microsoft® SharePoint™ Server 2010 ● Microsoft® Windows® SharePoint™ Services 2.0/3.0 ● Microsoft® SharePoint™ Foundation 2010 	SharePoint
<ul style="list-style-type: none"> ● Microsoft® Office Word 2002 ● Microsoft® Office Word 2003 ● Microsoft® Office Word 2007 ● Microsoft® Word 2010 	Word
<ul style="list-style-type: none"> ● Microsoft® Office Excel® 2002 ● Microsoft® Office Excel® 2003 ● Microsoft® Office Excel® 2007 ● Microsoft Excel® 2010 	Excel
<ul style="list-style-type: none"> ● Microsoft® Office PowerPoint® 2002 ● Microsoft® Office PowerPoint® 2003 ● Microsoft® Office PowerPoint® 2007 ● Microsoft® PowerPoint® 2010 	PowerPoint
Adobe® Acrobat®	Adobe Acrobat
Adobe® Reader™	Adobe Reader
ABBYY FineReader for ScanSnap™	ABBYY FineReader for ScanSnap
ScandAll PRO ScanSnap mode Add-in	ScanSnap mode

*1 : se non vi sono distinzioni tra le diverse versioni del sistema operativo, viene usato il termine generico "Windows".

Simboli di collegamento nella guida

Le frecce rivolte a destra (→) vengono usate per collegare opzioni relative a icone o menu da selezionare in successione.
Esempio: Cliccare il menu [Start] → [Tutti i programmi].

Schermate di esempio utilizzate nel manuale

Le schermate di esempio riportate nel manuale sono soggette a modifica senza preavviso nell'interesse del miglioramento del prodotto. Se la schermata effettivamente visualizzata è diversa da quella riportata nel manuale, procedere seguendo la schermata effettiva e facendo riferimento al manuale dell'utente per l'applicazione in uso. Le schermate di esempio usate nella guida si riferiscono a ScanSnap mode.

Le schermate si riferiscono all'uso con il sistema operativo Windows Vista. La finestra visualizzata e le operazioni variano a seconda del sistema operativo.

TOP

Sommario

Indice

Uso del manuale

Introduzione

Convenzioni

Prima dell'uso

Scansione con ScanSnap mode

Sommario

Uso del manuale	2
Introduzione	4
Informazioni sul prodotto	4
Marchi di fabbrica	4
Produttore	4
Uso in applicazioni ad alta sicurezza	4
Convenzioni	6
Simboli utilizzati nel manuale	6
Abbreviazioni utilizzate nel manuale	6
Simboli di collegamento nella guida	7
Schermate di esempio utilizzate nel manuale	7
Capitolo 1 Prima dell'uso	10
1.1 Panoramica	11
Informazioni su ScanSnap mode	11
1.2 Caratteristiche	12
1.3 Requisiti di sistema	13
Requisiti di sistema	13
Modelli supportati	13
1.4 Avvio	14
Capitolo 2 Scansione con ScanSnap mode	17
2.1 Icona e menu di ScanSnap mode	18

TOP

Sommario

Indice

Uso del
manuale

Introduzione

Convenzioni

Prima dell'uso

Scansione con
ScanSnap
mode

	TOP
	Sommario
	Indice
	Uso del manuale
	Introduzione
	Convenzioni
	Prima dell'uso
	Scansione con ScanSnap mode
Icona ScanSnap mode	18
Menu clic destro	19
Menu clic sinistro	20
Accesso rapido	20
2.2 Modalità di scansione	22
Selezione di un'applicazione dopo la scansione (Accesso rapido)	22
Specificazione di un'applicazione prima della scansione (Menu clic sinistro)	22
2.3 Scansione con Accesso rapido	23
2.4 Scansione con Menu clic sinistro	26
2.5 Modifica delle impostazioni di scansione	29
2.6 Salvataggio delle impostazioni di scansione	32
Registrazione delle impostazioni di scansione	33
Scansione con un profilo registrato	35
2.7 Aggiornamento del firmware e dei driver	36
Aggiornamento del firmware	36
Aggiornamento dei driver	37
2.8 Differenze funzionali per ciascun modello di scanner	38
Compatibilità con il Trasporto fogli	38
Indice	39

Capitolo 1 Prima dell'uso

Questo capitolo fornisce una panoramica e descrive le caratteristiche e le procedure di avvio di ScandAll PRO.

1.1 Panoramica	11
1.2 Caratteristiche	12
1.3 Requisiti di sistema	13
1.4 Avvio	14

[TOP](#)

[Sommar](#)

[Indice](#)

[Uso del
manuale](#)

[Introduzione](#)

[Convenzioni](#)

[Prima dell'uso](#)

[Scansione con
ScanSnap
mode](#)

1.1 Panoramica

Informazioni su ScanSnap mode

ScanSnap mode, un'applicazione per funzioni aggiuntive, può essere installato previa installazione di ScandAll PRO.

Configurato per un driver dello scanner, permette di scandire un documento per creare dati di immagine. Per eseguire la scansione è necessario un driver TWAIN.

Consente il salvataggio delle immagini scandite come file PDF o JPEG con un semplice tocco del tasto [Scan] dello scanner, senza configurare alcuna impostazione particolare.

Fornisce una scelta post scansione selezionando un'applicazione da "Accesso rapido" che si visualizza al termine della scansione ed esegue, per esempio, la creazione di dati di immagine e l'invio o la stampa delle immagini scandite.



- Per dettagli su ScandAll PRO, consultare la Guida dell'utente di ScandAll PRO V2.0.
- Per dettagli sulle funzioni di ScanSnap mode, vedere l'Aiuto di ScanSnap mode.
- ScanSnap mode emette dati di immagini per l'archiviazione di documenti con uno scanner di immagini della serie fi. La qualità dell'immagine non può essere corretta. Nel caso sia necessaria la correzione della qualità dell'immagine, usare ScandAll PRO per la scansione dei documenti.

TOP

Sommario

Indice

Uso del manuale

Introduzione

Convenzioni

Prima dell'uso

Scansione con ScanSnap mode

1.2 Caratteristiche

ScanSnap mode presenta le seguenti caratteristiche:

- emette le immagini scandite come file PDF o JPEG con un semplice tocco del tasto [Scan] dello scanner. È possibile scandire pagine lunghe premendo il tasto [Send to] dello scanner;
- invia le immagini scandite e le informazioni della directory salvate inviandole con un'e-mail o stampandole;
- controlla lo stato dello scanner e indica se lo scanner può essere usato con l'icona nella barra delle applicazioni;
- converte le immagini scandite nei seguenti tipi di file usando l'ABBYY FineReader for ScanSnap fornito: ABBYY FineReader for ScanSnap può essere installato insieme con ScanSnap mode:
 - Word
 - Excel
 - PowerPoint
- salva automaticamente le immagini scandite nel server specificato collegandosi a SharePoint;
- permette la modifica delle immagini scandite (file PDF). È possibile sovrascrivere dati o salvare i dati modificati con un nome del file diverso.

[TOP](#)

[Sommaro](#)

[Indice](#)

[Uso del manuale](#)

[Introduzione](#)

[Convenzioni](#)

[Prima dell'uso](#)

[Scansione con ScanSnap mode](#)

1.3 Requisiti di sistema

Requisiti di sistema

ScanSnap mode e ScandAll PRO presentano i seguenti requisiti di sistema:

Sistema operativo (*1)	Windows® XP Home Edition (Service Pack 2 o versione successiva) Windows® XP Professional (Service Pack 2 o versione successiva) Windows® XP Professional x64 Edition (Service Pack 2 o versione successiva) Windows Server™ 2003 R2, Standard Edition (Service Pack 2 o versione successiva) Windows Server™ 2003 R2, Standard x64 Edition (Service Pack 2 o versione successiva) Windows Vista® Home Basic (32-64 bit) (Service Pack 1 o versione successiva) Windows Vista® Home Premium (32-64 bit) (Service Pack 1 o versione successiva) Windows Vista® Business (32-64 bit) (Service Pack 1 o versione successiva) Windows Vista® Enterprise (32-64 bit) (Service Pack 1 o versione successiva) Windows Vista® Ultimate (32-64 bit) (Service Pack 1 o versione successiva) Windows Server™ 2008 Standard (32-64 bit) Windows Server™ 2008 R2 Standard (32-64 bit) Windows® 7 Home Premium (32-64 bit) Windows® 7 Professional (32-64 bit) Windows® 7 Enterprise (32-64 bit) Windows® 7 Ultimate (32-64 bit)
CPU	consigliato min. Intel® Core™ 2 Duo 2,2 GHz
Memoria	consigliato min. 2 GB

Risoluzione (*2)	1024 × 768 pixel e min. 65536 colori
Spazio su disco	min. 1,3 GB di spazio libero su disco rigido (*3)

*1 : ScandAll PRO è supportato come un'applicazione a 32 bit che può operare con un sistema operativo a 64 bit.

*2 : quando la dimensione dei font è troppo grande, alcune schermate potrebbero non visualizzarsi correttamente. In questo caso ridurre la dimensione dei font.

*3 : lo spazio su disco richiesto varia a seconda della dimensione dei file delle immagini scandite.

Modelli supportati

ScanSnap mode supporta i seguenti modelli:

- fi-6670, fi-6670A, fi-6750S, fi-6770 e fi-6770A
- fi-5530C2
- fi-6130Z, fi-6230Z, fi-6140Z e fi-6240Z
- fi-6130, fi-6230, fi-6140 e fi-6240
- fi-6110

A seconda del modello, potrebbe essere necessario aggiornare il firmware o i driver. Per dettagli vedere ["2.7 Aggiornamento del firmware e dei driver"](#) (pag. 36).



Non è possibile usare ScanSnap mode nei seguenti casi:

- quando lo scanner è collegato a un fi-5000N
- quando lo scanner è collegato con un cavo SCSI

TOP

Sommario

Indice

Uso del manuale

Introduzione

Convenzioni

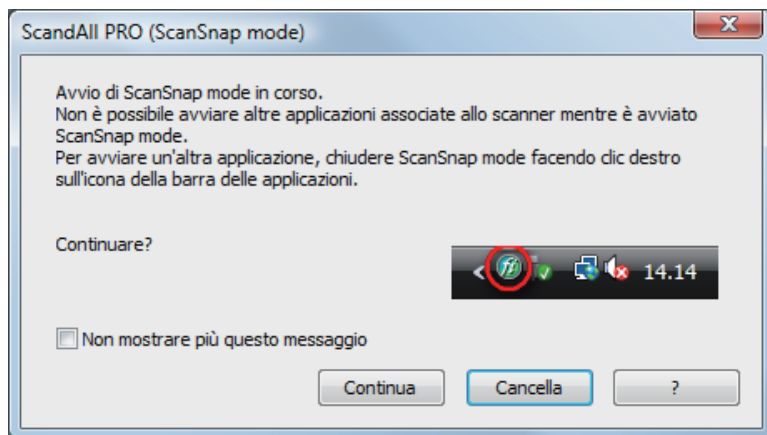
Prima dell'uso

Scansione con ScanSnap mode

1.4 Avvio

1. Selezionare il menu [Start] → [Tutti i programmi] → [Fujitsu ScandAll PRO] → [ScanSnap mode].

⇒ Si visualizza una finestra di dialogo di conferma del proseguimento del processo di avvio.



Quando è selezionata la casella di spunta [Non mostrare più questo messaggio], questa finestra di dialogo non si visualizzerà a partire dalla volta successiva.

2. Cliccare il tasto [Continua].

⇒ ScandAll PRO ScanSnap mode si avvia e la sua icona si visualizza nella barra delle applicazioni.



TOP

Sommario

Indice

Uso del manuale

Introduzione

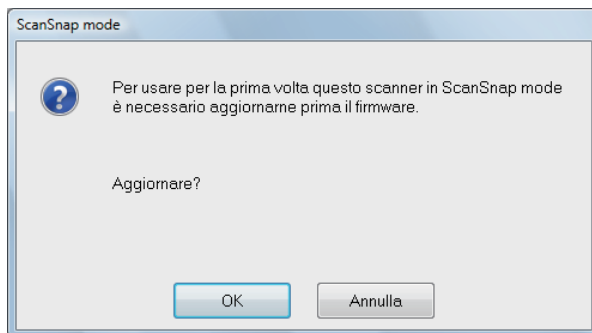
Convenzioni

Prima dell'uso

Scansione con ScanSnap mode



- Per usare ScanSnap mode, installare il driver TWAIN.
- Per avviare ScanSnap mode, chiudere tutte le altre applicazioni che usano lo scanner.
- Se si avvia un'applicazione diversa che usa lo scanner quando è avviato ScanSnap mode, considerare quanto riportato di seguito:
 - Avvio di ScandAll PRO
All'avvio di ScandAll PRO quando è già avviato ScanSnap mode, quest'ultimo viene sospeso ed è possibile usare lo scanner con ScandAll PRO.
 - Avvio di un'applicazione diversa da ScandAll PRO
È necessario chiudere ScanSnap mode. Fare clic destro sull'icona di ScanSnap mode e selezionare [Chiudi].
- Quando è visualizzata una delle seguenti finestre di dialogo, è richiesto l'aggiornamento dei firmware o dei driver dello scanner:
 - se è necessario aggiornare il firmware




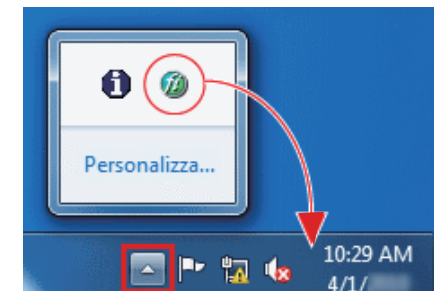
- se è necessario aggiornare il driver



- Per dettagli sulle modalità di aggiornamento, vedere ["2.7 Aggiornamento del firmware e dei driver"](#) (pag. 36).



- In Windows Server 2008 R2 Standard o Windows 7, l'icona di ScandAll PRO (ScanSnap mode) è mostrata nel menu che si visualizza cliccando  nella barra delle applicazioni. Per mantenere visualizzata l'icona di ScanSnap mode nella barra delle applicazioni, trascinare e rilasciare l'icona nella barra.



- Per avviare ScandAll PRO automaticamente all'accesso, selezionare il menu [Start] → [Tutti i programmi] → [Fujitsu ScandAll PRO] → [Strumenti] → [Aggiungi ScanSnap mode ad Avvio].
Per NON avviarlo automaticamente all'accesso, selezionare il menu [Start] → [Tutti i programmi] → [Fujitsu ScandAll PRO] → [Strumenti] → [Rimuovi ScanSnap mode da Avvio].
- Se si preme il tasto [Scan] dello scanner subito dopo l'accensione, potrebbe visualizzarsi la schermata di selezione degli eventi. Quando la schermata di selezione degli eventi è disabilitata, configurare le impostazioni secondo la procedura seguente:
La finestra visualizzata e le operazioni variano a seconda del sistema operativo.
 1. Selezionare il menu [Start] → [Pannello di controllo].
⇒ Si visualizza la finestra [Pannello di controllo].
 2. Selezionare l'icona [Hardware e suoni].
⇒ Si visualizza la finestra [Hardware e suoni].
 3. Selezionare l'icona [Scanner e fotocamere digitali].
⇒ Si visualizza la finestra di [Scanner e fotocamere digitali].
 4. Fare doppio clic sull'icona dello scanner.
⇒ Si visualizza la finestra di dialogo delle proprietà dello scanner.
 5. Selezionare la scheda [Eventi] e successivamente [Nessuna azione] in [Azioni].

TOP

Sommario

Indice

Uso del manuale

Introduzione

Convenzioni

Prima dell'uso

Scansione con ScanSnap mode

Capitolo 2 Scansione con ScanSnap mode

Questo capitolo descrive come scandire dei documenti con lo scanner usando ScanSnap mode.

ScanSnap mode emette dati di immagini per l'archiviazione di documenti con uno scanner di immagini della serie fi. La qualità dell'immagine non può venire corretta. Nel caso sia necessaria la correzione della qualità dell'immagine, usare ScandAll PRO per la scansione dei documenti.

Per dettagli sulla scansione di documenti con lo scanner usando ScandAll PRO, consultare la Guida dell'utente di ScandAll PRO V2.0.

2.1 Icona e menu di ScanSnap mode	18
2.2 Modalità di scansione	22
2.3 Scansione con Accesso rapido	23
2.4 Scansione con Menu clic sinistro	26
2.5 Modifica delle impostazioni di scansione	29
2.6 Salvataggio delle impostazioni di scansione	32
2.7 Aggiornamento del firmware e dei driver	36
2.8 Differenze funzionali per ciascun modello di scanner	38

[TOP](#)

[Sommaro](#)

[Indice](#)

[Uso del manuale](#)

[Introduzione](#)


[Convenzioni](#)

[Prima dell'uso](#)

[Scansione con ScanSnap mode](#)

2.1 Icona e menu di ScanSnap mode


Icona ScanSnap mode

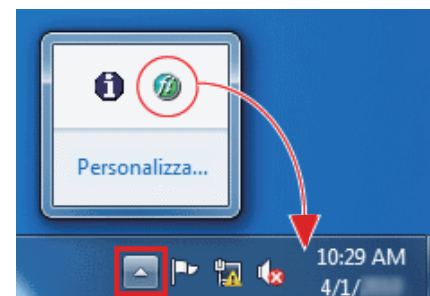
L'icona di ScanSnap mode  si visualizza nella barra delle applicazioni a indicare che ScanSnap mode è avviato. L'icona di ScanSnap mode indica anche se ScanSnap mode sta comunicando correttamente con lo scanner. L'aspetto dell'icona cambia a seconda dello stato di comunicazione come riportato di seguito:

Stato	Icona nella barra delle applicazioni
In comunicazione	
Non in comunicazione	

Cliccando questa icona si visualizza il menu di cui configurare le impostazioni per avviare la scansione e cambiare le impostazioni di scansione.



In Windows Server 2008 R2 Standard o Windows 7, l'icona di ScandAll PRO (ScanSnap mode) è mostrata nel menu che si visualizza cliccando  nella barra delle applicazioni. Per mantenere visualizzata l'icona di ScanSnap mode nella barra delle applicazioni, trascinare e rilasciare l'icona nella barra.



TOP

Sommario

Indice

Uso del manuale


Introduzione

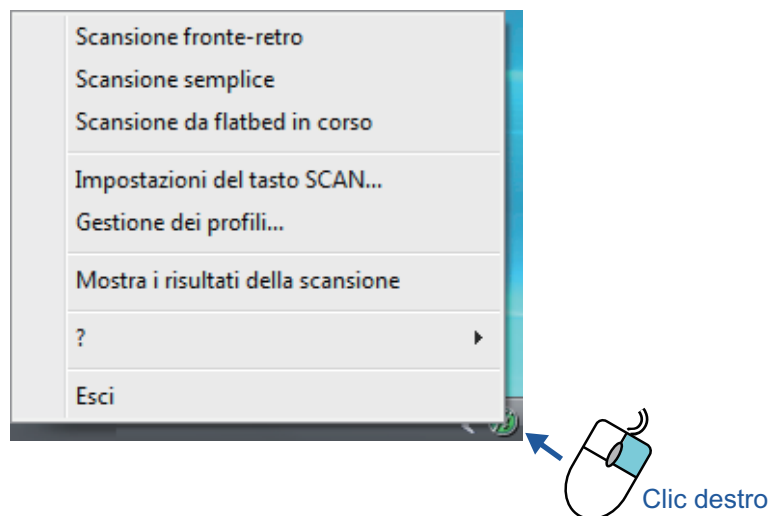
Convenzioni

Prima dell'uso

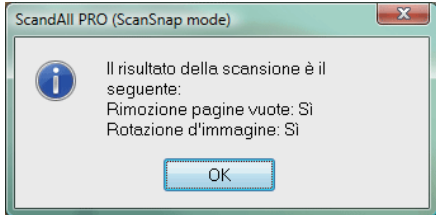
Scansione con ScanSnap mode

Menu clic destro

Questo menu si visualizza facendo clic destro sull'icona di ScanSnap mode .



Opzione del menu	Usato per...
Scansione fronte-retro	scandire entrambi i lati del documento. Per le altre impostazioni segue [Impostazioni del tasto SCAN].
Scansione semplice	scandire solo un lato del documento. Per le altre impostazioni segue [Impostazioni del tasto SCAN].
Scansione da flatbed in corso	scandire il documento con il piano di scansione. Per le altre impostazioni segue [Impostazioni del tasto SCAN]. Questa opzione è disponibile quando lo scanner collegato è dotato di un piano di scansione.

Opzione del menu	Usato per...
Impostazioni del tasto SCAN	visualizzare la finestra delle impostazioni di ScandAll PRO (ScanSnap mode). In questa finestra di dialogo è possibile configurare le impostazioni per eseguire la scansione. È anche possibile configurare se usare Accesso rapido. Per dettagli vedere "2.2 Modalità di scansione" (pag. 22).
Gestione dei profili	visualizza la finestra di dialogo [Gestione dei profili]. Non è possibile selezionare [Gestione dei profili] quando si seleziona la casella di spunta [Usa Accesso rapido] nella finestra delle impostazioni di ScandAll PRO (ScanSnap mode).
Mostra i risultati della scansione	una volta completata la scansione si visualizza un messaggio per informare dei risultati di scansione, se le pagine vuote sono state rimosse o se l'orientamento è cambiato. 
?	visualizza gli argomenti dell' Aiuto, le informazioni sulla versione e la finestra delle impostazioni.
Esci	chiude ScanSnap mode.

TOP

Sommario

Indice

Uso del manuale


Introduzione

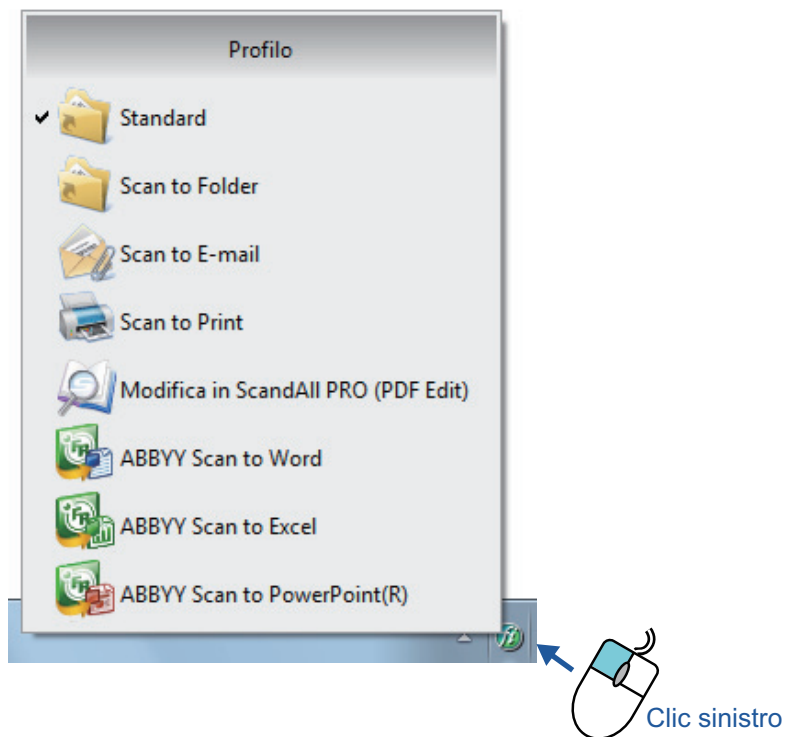
Convenzioni

Prima dell'uso

Scansione con ScanSnap mode

Menu clic sinistro

Questo menu si visualizza facendo clic sinistro sull'icona di ScanSnap mode .



Se non si usa Accesso rapido, è possibile selezionare un profilo da Menu clic sinistro.

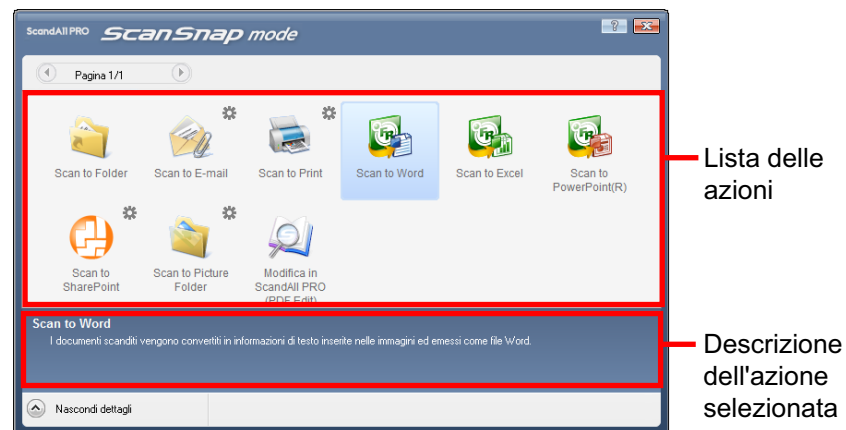
Per dettagli sul salvataggio e sulla gestione dei profili, vedere ["2.6 Salvataggio delle impostazioni di scansione"](#) (pag. 32).



Deselezionare la casella di spunta [Usa Accesso rapido] nella finestra delle impostazioni ScandAll PRO (ScanSnap mode) per visualizzare Menu clic sinistro. Menu clic sinistro non si visualizza se la casella di spunta è selezionata.

Accesso rapido

Per visualizzare Accesso rapido eseguire una scansione dopo aver selezionato la casella di spunta [Usa Accesso rapido] nella finestra delle impostazioni di ScandAll PRO (ScanSnap mode).



Lista degli elementi

Opzione del menu	Usato per...
Scan to Folder	creare file PDF o JPEG dai dati di immagine scansionati e li salva in una cartella specifica (cartelle condivisa).
Scan to E-mail	creare file PDF o JPEG dai dati di immagine scansionati e avvia un programma e-mail con i file PDF o JPEG allegati a un messaggio.
Scan to Print	stampare i dati di immagine scansionati con una stampante.
Scan to Word (*1)	creare un file Word convertendo i dati di immagine scansionati in dati di testo.
Scan to Excel (*1)	creare un file Excel convertendo i dati di immagine scansionati in dati di testo.

TOP

Sommario

Indice

Uso del manuale

Introduzione

Convenzioni

Prima dell'uso

Scansione con ScanSnap mode

Opzione del menu	Usato per...
Scan to PowerPoint(R) (*1)	creare un file PowerPoint convertendo i dati di immagine scanditi in dati di testo.
Scan to SharePoint (*2)	salvare i dati di immagine scanditi in un sito SharePoint.
Scan to Picture Folder	creare file JPEG dai dati di immagine scanditi e salvarli nella cartella delle immagini.
Modifica in ScandAll PRO (modifica PDF)	modificare le immagini scandite (file PDF).

*1 : visualizzato quando è installato ABBYY FineReader for ScanSnap.

*2 : visualizzato quando è installato Scan to Microsoft SharePoint.

L'applicazione dell'elemento selezionato si avvia ed esegue l'azione selezionata.



Per dettagli sulle funzioni di ScandAll PRO, vedere l'Aiuto di ScandAll PRO.

TOP

Sommario

Indice

Uso del manuale

Introduzione

Convenzioni

Prima dell'uso

Scansione con ScanSnap mode

2.2 Modalità di scansione

Due sono le modalità di scansione dei documenti con ScanSnap mode:

Selezione di un'applicazione dopo la scansione (Accesso rapido)

Si tratta di un modo semplice di eseguire una scansione, anche se si usa lo scanner per la prima volta.

Fornisce una scelta post scansione selezionando un'applicazione da "Accesso rapido" che si visualizza al termine della scansione ed esegue, per esempio, la creazione di dati di immagine e l'invio o la stampa delle immagini scandite.

Questa modalità è predefinita.

Per dettagli vedere ["2.3 Scansione con Accesso rapido" \(pag. 23\)](#).

Specificazione di un'applicazione prima della scansione (Menu clic sinistro)

Si tratta di un'impostazione pre scansione in cui si specificano anticipatamente le impostazioni di scansione.

Da "Menu clic sinistro" che si visualizza cliccando l'icona di ScandAll PRO ScanSnap mode nella barra delle applicazioni, è possibile eseguire la scansione semplicemente selezionando un'applicazione (impostazioni di scansione predefinite) e premendo il tasto [Scan] dello scanner.

Questo metodo è utile per scandire documenti senza dover configurare ogni volta le impostazioni di scansione.

Per dettagli vedere ["2.4 Scansione con Menu clic sinistro" \(pag. 26\)](#).

TOP

Sommario

Indice

Uso del manuale

Introduzione

Convenzioni



Prima dell'uso

Scansione con ScanSnap mode

2.3 Scansione con Accesso rapido

1. Controllare l'icona di ScandAll PRO ScanSnap mode nella barra delle applicazioni.



- Se l'icona di ScanSnap mode  non si visualizza, avviare ScanSnap mode. Per dettagli sull'avvio di ScanSnap mode, vedere ["1.4 Avvio" \(pag. 14\)](#).
- In Windows Server 2008 R2 Standard o Windows 7, l'icona di ScandAll PRO (ScanSnap mode) è mostrata nel menu che si visualizza cliccando  nella barra delle applicazioni. Per informazioni su come visualizzare l'icona di ScanSnap mode nella barra delle applicazioni, vedere ["2.1 Icona e menu di ScanSnap mode" \(pag. 18\)](#).
- Per avviare ScandAll PRO automaticamente all'accesso, selezionare il menu [Start] → [Tutti i programmi] → [Fujitsu ScandAll PRO] → [Strumenti] → [Aggiungi ScanSnap mode ad Avvio].

2. Selezionare [Impostazioni del tasto SCAN] da Menu clic destro.

Per dettagli su Menu clic destro, vedere ["Menu clic destro" \(pag. 19\)](#).

⇒ Si visualizza la finestra delle impostazioni di ScandAll PRO (ScanSnap mode).

3. Selezionare la casella di spunta [Usa Accesso rapido].



Se la casella non è selezionata, Accesso rapido non è utilizzabile per la scansione. Per dettagli sulla scansione dei documenti senza usare Accesso rapido, vedere ["2.4 Scansione con Menu clic sinistro" \(pag. 26\)](#).

4. Cliccare il tasto [OK] per chiudere la finestra delle impostazioni di ScandAll PRO (ScanSnap mode).

5. Caricare il documento nello scanner. Per la modalità di caricamento di un documento nello scanner, consultare la Guida dell'operatore dello scanner in uso.

6. Premere il tasto [Scan] dello scanner.

⇒ La scansione si avvia.




- Non collegare e scollegare lo scanner e altri dispositivi USB durante la scansione.
- Non cambiare utente durante la scansione. In caso contrario, la scansione si annulla.

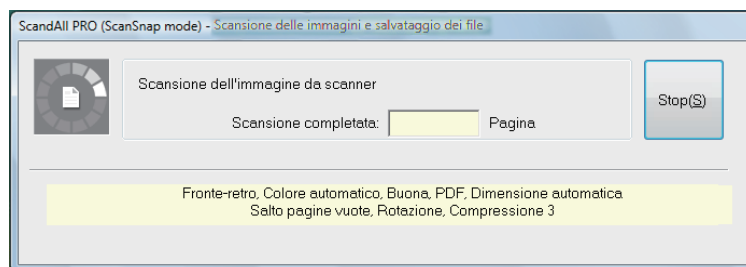


- La modalità di scansione predefinita (lato da scandire) quando si preme il tasto [Scan] varia nel modo seguente a seconda degli scanner collegati:
 - quando lo scanner collegato è dotato di un piano di scansione [Scansione automatica]
 - quando lo scanner collegato non è dotato di un piano di scansione [Scansione fronte-retro (fronte-retro)]

È possibile cambiare le impostazioni del tasto [Scan] selezionandole dalla lista a discesa [Lato da scandire] della scheda [Scansione] nella finestra delle impostazioni di ScandAll PRO (ScanSnap mode).

- È possibile scandire pagine lunghe (fino a 863 mm) premendo il tasto [Send to] dello scanner.
- È possibile avviare la scansione anche dall'icona di ScanSnap mode  nella barra delle applicazioni. Per dettagli vedere "Menu clic destro" (pag. 19).

⇒ Durante la scansione si visualizza una finestra che mostra lo stato di avanzamento della scansione.



⇒ Accesso rapido si visualizza quando la scansione è completata.



- Per non mostrare la finestra di stato di avanzamento della scansione, deselezionare la casella di spunta [Mostrare lo stato di avanzamento della scansione (consigliato)] nella scheda [Visualizzazione dello stato] nella finestra di dialogo [ScandAll PRO (ScanSnap mode) - Preferenze] visualizzata cliccando [?] → [Preferenze] da Menu clic destro. Per ulteriori informazioni vedere l' Aiuto di ScanSnap mode.
- Se si preme il tasto [Scan] dello scanner durante la scansione di un documento, potrebbe visualizzarsi la finestra di selezione degli eventi. Quando la finestra di selezione degli eventi è disabilitata, configurare le impostazioni secondo la procedura seguente: La finestra visualizzata e le operazioni variano a seconda del sistema operativo.
 1. Selezionare il menu [Start] → [Pannello di controllo].
⇒ Si visualizza la finestra [Pannello di controllo].
 2. Selezionare l'icona [Hardware e suoni].
⇒ Si visualizza la finestra [Hardware e suoni].
 3. Selezionare l'icona [Scanner e fotocamere digitali].
⇒ Si visualizza la finestra di [Scanner e fotocamere digitali].
 4. Fare doppio clic sull'icona dello scanner.
⇒ Si visualizza la finestra di dialogo delle proprietà dello scanner.
 5. Selezionare la scheda [Eventi] e successivamente [Non fare nulla] in [Azioni].

7. Dalla lista delle applicazioni di Accesso rapido cliccare l'icona dell'elemento da eseguire.

Puntando un elemento con il cursore del mouse si visualizza la spiegazione dell'azione corrispondente. Per dettagli sugli elementi vedere "[Accesso rapido](#)" (pag. 20).



- Non è possibile avviare la scansione mentre è visualizzato Accesso rapido. Selezionare un'icona da Accesso rapido e completare l'operazione o chiudere Accesso rapido prima di eseguire la scansione successiva.
- Non spostare, eliminare o rinominare l'immagine scandita in altre applicazioni quando è visualizzato Accesso rapido.





- Per default, i documenti sono scanditi con [Qualità immagine] impostata su [Automatico] e con [Modalità colore] impostata su [Rilevamento automatico del colore].
- ScanSnap mode emette dati di immagini per l'archiviazione di documenti con uno scanner di immagini della serie fi. Non è possibile correggere la qualità dell'immagine. Nel caso sia necessaria la correzione della qualità dell'immagine, usare ScandAll PRO per la scansione dei documenti. Per dettagli sulla scansione di documenti con lo scanner usando ScandAll PRO, consultare la Guida dell'utente di ScandAll PRO V2.0.
- Prima di scandire documenti con testo stampato o scritto a mano, selezionare la scheda [Scansione] → tasto [Opzione] → casella di spunta [Impostazioni per documenti di solo testo] dalla finestra delle impostazioni di ScandAll PRO (ScanSnap mode).

2.4 Scansione con Menu clic sinistro

1. Controllare l'icona di ScandAll PRO ScanSnap mode nella barra delle applicazioni.



- Se l'icona di ScanSnap mode  non si visualizza, avviare ScanSnap mode. Per dettagli sull'avvio di ScanSnap mode, vedere ["1.4 Avvio" \(pag. 14\)](#).
- In Windows Server 2008 R2 Standard o Windows 7, l'icona di ScandAll PRO (ScanSnap mode) è mostrata nel menu che si visualizza cliccando  nella barra delle applicazioni. Per informazioni su come visualizzare l'icona di ScanSnap mode nella barra delle applicazioni, vedere ["2.1 Icona e menu di ScanSnap mode" \(pag. 18\)](#).
- Per avviare ScandAll PRO automaticamente all'accesso, selezionare il menu [Start] → [Tutti i programmi] → [Fujitsu ScandAll PRO] → [Strumenti] → [Aggiungi ScanSnap mode ad Avvio].

2. Selezionare [Impostazioni del tasto SCAN] da Menu clic destro.

Per dettagli su Menu clic destro, vedere ["Menu clic destro" \(pag. 19\)](#).

⇒ Si visualizza la finestra delle impostazioni di ScandAll PRO (ScanSnap mode).

3. Deselezionare la casella di spunta [Usa Accesso rapido].



Se la casella è selezionata, Accesso rapido è utilizzabile per la scansione. Per dettagli sulla scansione dei documenti con Accesso rapido, vedere ["2.3 Scansione con Accesso rapido" \(pag. 23\)](#).

4. Selezionare un profilo usando una delle modalità seguenti:

- selezionare un profilo dalla lista a discesa [Profilo] nella finestra delle impostazioni ScandAll PRO (ScanSnap mode);
- selezionare un profilo da Menu clic sinistro. Chiudere la finestra delle impostazioni ScandAll PRO (ScanSnap mode) prima di selezionare un profilo da Menu clic sinistro.

5. Caricare il documento nello scanner.

Per la modalità di caricamento di un documento nello scanner, consultare la Guida dell'operatore dello scanner in uso.

6. Premere il tasto [Scan] dello scanner.

⇒ La scansione si avvia.




- Non collegare e scollegare lo scanner e altri dispositivi USB durante la scansione.
- Non cambiare utente durante la scansione. In caso contrario, la scansione si annulla.

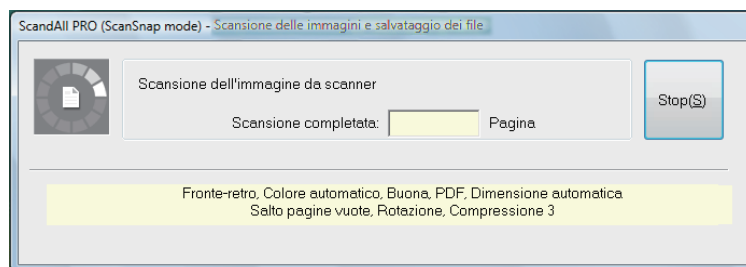


- La modalità di scansione predefinita (lato da scandire) quando si preme il tasto [Scan] varia nel modo seguente a seconda degli scanner collegati:
 - quando lo scanner collegato è dotato di un piano di scansione [Automatico]
 - quando lo scanner collegato non è dotato di un piano di scansione [Scansione fronte-retro (fronte-retro)]

È possibile cambiare le impostazioni del tasto [Scan] selezionandole dalla lista a discesa [Lato da scandire] della scheda [Scansione] nella finestra delle impostazioni di ScandAll PRO (ScanSnap mode).

- È possibile scandire pagine lunghe (fino a 863 mm) premendo il tasto [Send to] dello scanner.
- È possibile avviare la scansione anche dall'icona di ScanSnap mode  nella barra delle applicazioni. Per dettagli vedere "Menu clic destro" (pag. 19).

⇒ Durante la scansione si visualizza una finestra che mostra lo stato di avanzamento della scansione.



⇒ L'applicazione specificata in precedenza si avvia.



- Per non mostrare la finestra di stato di avanzamento della scansione, deselezionare la casella di spunta [Mostrare lo stato di avanzamento della scansione (consigliato)] nella scheda [Visualizzazione dello stato] nella finestra di dialogo [ScandAll PRO (ScanSnap mode) - Preferenze] visualizzata cliccando [?] → [Preferenze] dal menu clic destro. Per ulteriori informazioni vedere l' Aiuto di ScanSnap mode.
- Se si preme il tasto [Scan] dello scanner durante la scansione di un documento, potrebbe visualizzarsi la finestra di selezione degli eventi. Quando la finestra di selezione degli eventi è disabilitata, configurare le impostazioni secondo la procedura seguente: La finestra visualizzata e le operazioni variano a seconda del sistema operativo.
 1. Selezionare il menu [Start] → [Pannello di controllo].
⇒ Si visualizza la finestra [Pannello di controllo].
 2. Selezionare l'icona [Hardware e suoni].
⇒ Si visualizza la finestra [Hardware e suoni].
 3. Selezionare l'icona [Scanner e fotocamere digitali].
⇒ Si visualizza la finestra di [Scanner e fotocamere digitali].
 4. Fare doppio clic sull'icona dello scanner.
⇒ Si visualizza la finestra di dialogo delle proprietà dello scanner.
 5. Selezionare la scheda [Eventi] e successivamente [Non fare nulla] in [Azioni].
- Per default, i documenti sono scanditi con [Qualità immagine] impostata su [Automatico] e con [Modalità colore] impostata su [Rilevamento automatico del colore].

- ScanSnap mode emette dati di immagini per l'archiviazione di documenti con uno scanner di immagini della serie fi. Non è possibile correggere la qualità dell'immagine. Nel caso sia necessaria la correzione della qualità dell'immagine, usare ScandAll PRO per la scansione dei documenti. Per dettagli sulla scansione di documenti con lo scanner usando ScandAll PRO, consultare la Guida dell'utente di ScandAll PRO V2.0.
- Prima di scandire documenti con testo stampato o scritto a mano, selezionare la scheda [Scansione] → tasto [Opzione] → casella di spunta [Impostazioni per documenti di solo testo] dalla finestra delle impostazioni di ScandAll PRO (ScanSnap mode).
- L'applicazione che si avvia al termine della scansione varia a seconda delle selezioni impostate nella scheda [Applicazione] della finestra delle impostazioni di ScandAll PRO (ScanSnap mode). Per ulteriori informazioni vedere l'Aiuto di ScanSnap mode.

TOP

Sommario

Indice

Uso del manuale

Introduzione

Convenzioni

Prima dell'uso

Scansione con ScanSnap mode

2.5 Modifica delle impostazioni di scansione

Usare Menu clic destro per cambiare le impostazioni di scansione di ScanSnap mode.

Di seguito viene riportato come cambiare le impostazioni di scansione.



Le impostazioni del tasto Scan variano se si usa Accesso rapido.

Questa sezione descrive la finestra delle impostazioni di ScandAll PRO (ScanSnap mode) senza usare Accesso rapido.


1. Selezionare [Impostazioni del tasto SCAN] da Menu clic destro.

Per dettagli su Menu clic destro, vedere "[Menu clic destro](#)" (pag. 19).

⇒ Si visualizza la finestra delle impostazioni di ScandAll PRO (ScanSnap mode).

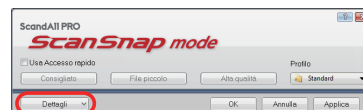


È possibile aprire la finestra delle impostazioni di ScandAll PRO (ScanSnap mode) nei modi seguenti:

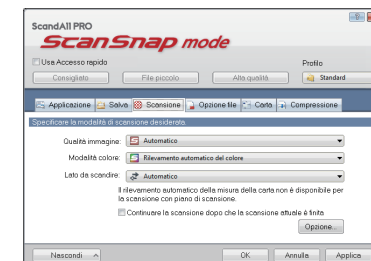
- Fare doppio clic sull'icona di ScanSnap mode .
- premendo contemporaneamente i tasti [Ctrl], [Shift] e [Barra spaziatrice];
- selezionando il menu [Start] → [Tutti i programmi] → [Fujitsu ScandAll PRO] → [Strumenti] → [Impostazioni ScanSnap mode].

2. Cliccare il tasto [Dettagli] per passare alla modalità di visualizzazione dettagliata.

Visualizzazione generale



Visualizzazione dettagliata



La finestra delle impostazioni di ScandAll PRO (ScanSnap mode) memorizza lo stato di visualizzazione dall'ultimo uso dello scanner. Per esempio, se è stato chiuso in modalità di visualizzazione dettagliata, la finestra di dialogo viene visualizzata nella stessa modalità una volta riaperta.

TOP

Sommario

Indice

Uso del manuale

Introduzione

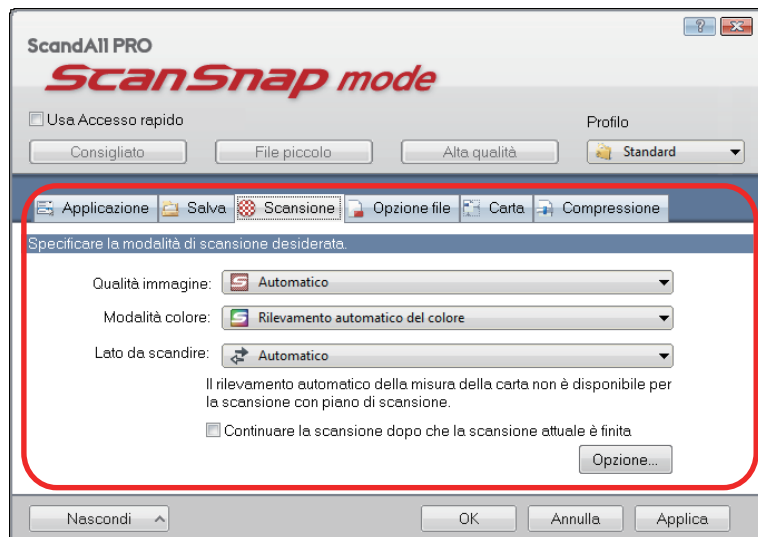
Convenzioni

Prima dell'uso

Scansione con ScanSnap mode

3. Cambiare le impostazioni di scansione in ogni scheda della finestra delle impostazioni di ScandAll PRO (ScanSnap mode).

Per dettagli consultare l'Aiuto di ScanSnap mode.



I seguenti elementi sono configurabili in tutte le schede:

- applicazioni che si avviano al termine della scansione ⇒ scheda [Applicazione]
- Salvataggio della destinazione delle immagini scandite ⇒ scheda [Salvataggio]
- modalità di scansione ⇒ scheda [Scansione]

Esempio di impostazione:

- scansione veloce
- scansione ad alta qualità
- scansione a colori
- scansione in bianco e nero
- abilitazione o disabilitazione di [Impostazioni per documenti di solo testo]
- abilitazione o disabilitazione di [Rimozione automatica pagine vuote]
- abilitazione o disabilitazione di [Correggere automaticamente le stringhe di carattere storte]
- abilitazione o disabilitazione di [Caricare il documento rivolto verso l'alto]
- abilitazione o disabilitazione di [Continuare la scansione dopo che la scansione attuale è finita]

- formato del file delle immagini scandite ⇒ scheda [Opzione file]

Esempio di impostazione:

- formato file
- impostazione di una stringa di caratteri evidenziata come parola chiave (Indice evidenziatore)
- riconoscimento del testo
- specificazione del numero di pagine del file PDF
- impostazione di una password per il file PDF

- Formato del documento da scandire ⇒ Scheda [Carta]

- Dimensione del file delle immagini scandite ⇒ Scheda [Compressione]

4. Cliccare il tasto [OK] o [Applica].

⇒ Le impostazioni di scansione sono cambiate.

TOP

Sommario

Indice

Uso del manuale

Introduzione

Convenzioni

Prima dell'uso

Scansione con ScanSnap mode

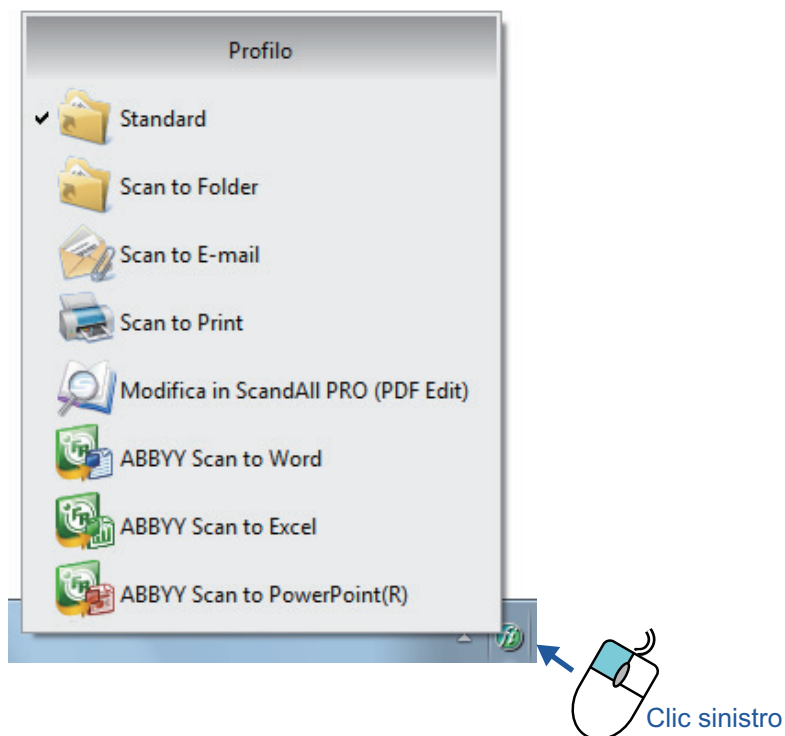
2.6 Salvataggio delle impostazioni di scansione

In Menu clic sinistro è possibile salvare fino a 20 gruppi di impostazioni predefinite chiamate profili.

I profili salvati possono essere recuperati facilmente e usati

semplicemente facendo clic sinistro sull'icona di ScanSnap mode .

Di seguito vengono descritte le modalità operative.



Una volta salvate le impostazioni di scansione come profili, non è necessario aprire nuovamente la finestra delle impostazioni per cambiare le impostazioni ogni qualvolta si esegua una scansione. Per passare al profilo desiderato, è sufficiente cliccarlo.



La descrizione qui riportata è applicabile solo quando non si usa Accesso rapido.

TOP

Sommario

Indice

Uso del manuale

Introduzione

Convenzioni

Prima dell'uso

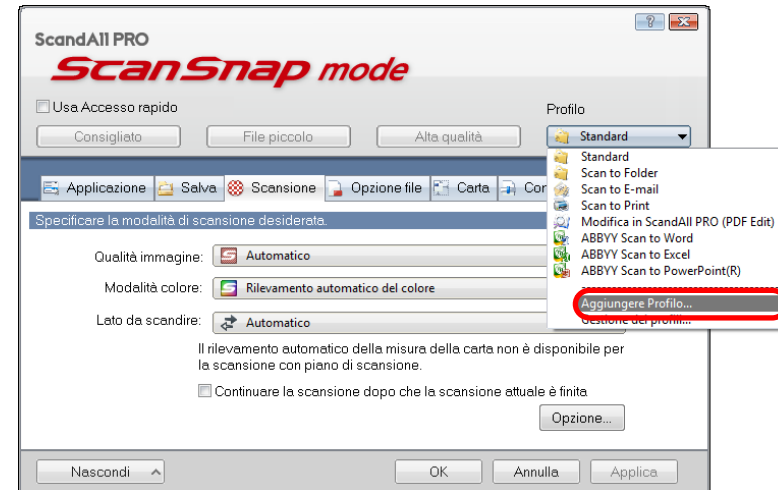
Scansione con ScanSnap mode

Registrazione delle impostazioni di scansione

1. Selezionare [Impostazioni del tasto SCAN] da Menu clic destro.
Per dettagli su Menu clic destro, vedere "[Menu clic destro](#)" (pag. 19).
⇒ Si visualizza la finestra delle impostazioni di ScandAll PRO (ScanSnap mode).
2. Deselezionare la casella di spunta [Usa Accesso rapido].
3. Cambiare le impostazioni di scansione in ogni scheda della finestra delle impostazioni di ScandAll PRO (ScanSnap mode).
Per dettagli consultare l'Aiuto di ScanSnap mode.



4. Selezionare [Aggiungere Profilo] dalla lista a discesa [Profilo].



- ⇒ Si visualizza la finestra di dialogo [Aggiunta di un nuovo profilo].

TOP

Sommario

Indice

Uso del manuale

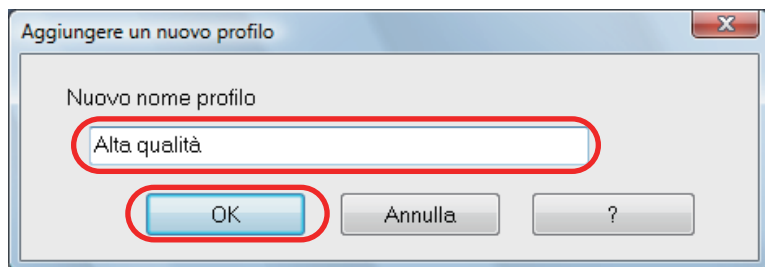
Introduzione

Convenzioni

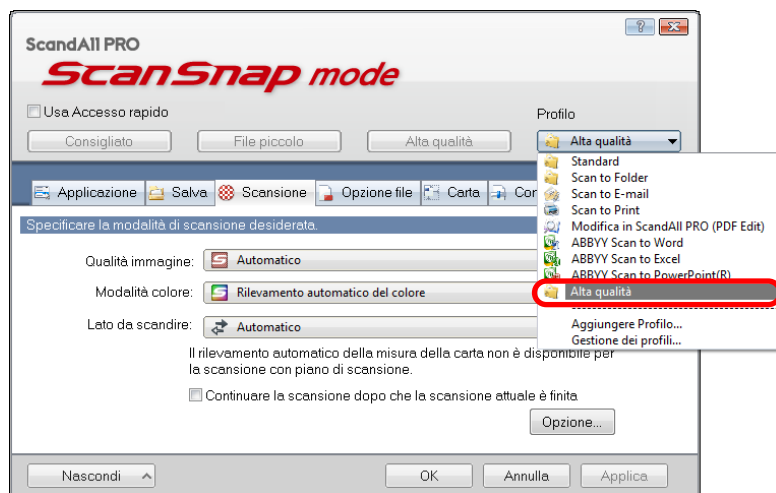
Prima dell'uso

Scansione con ScanSnap mode

5. Inserire il nome di un nuovo profilo e cliccare il tasto [OK].



⇒ Il nome del nuovo profilo si visualizza nella lista a discesa [Profilo].




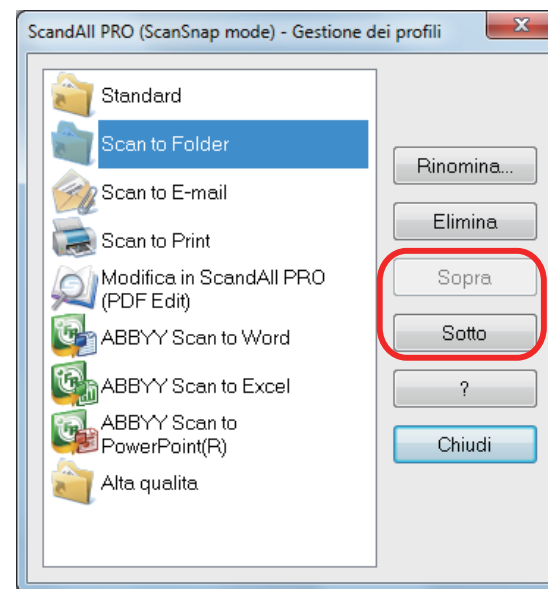
6. Cliccare il tasto [OK] per chiudere la finestra delle impostazioni di ScandAll PRO (ScanSnap mode).

⇒ Il nuovo profilo è salvato.



- È possibile registrare fino a 20 profili incluso il profilo [Standard]. il profilo [Standard] non può essere eliminato.
- È possibile cambiare la sequenza visualizzata eccetto per il profilo [Standard].

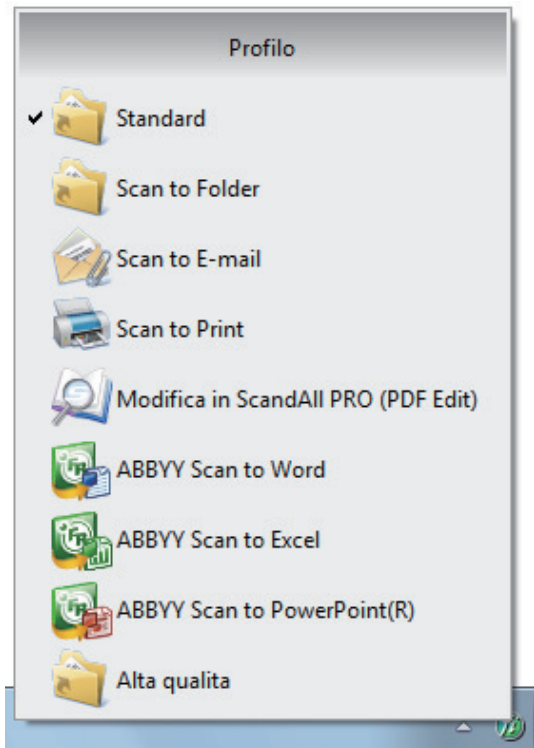
1. Fare clic destro sull'icona di ScanSnap mode  e selezionare [Gestione dei profili] per visualizzare la finestra di dialogo [Gestione dei profili].
2. Selezionare un profilo dalla lista per cambiare l'ordine dei profili.
3. Cliccare il tasto [Su] o [Giù] per spostare il profilo.



4. Cliccare il tasto [Chiudi].

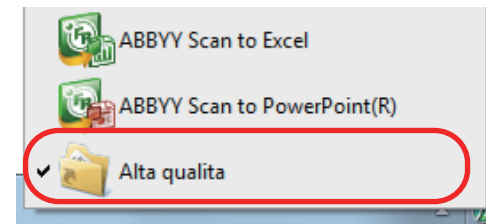
Scansione con un profilo registrato

1. Fare clic sinistro sull'icona di ScanSnap mode .



⇒ Si visualizza Menu clic sinistro. L'icona dell'applicazione che si avvia dopo la scansione è visualizzata a sinistra del nome del profilo.

2. Selezionare un profilo da usare per la scansione.
⇒ Il profilo è selezionato e il menu si chiude.



3. Caricare il documento nello scanner.
Per la modalità di caricamento di un documento nello scanner, consultare la Guida dell'operatore dello scanner in uso.
4. Premere il tasto [Scan] dello scanner.
⇒ Il documento è scandito con il profilo selezionato.

TOP

Sommario

Indice

Uso del manuale

Introduzione

Convenzioni

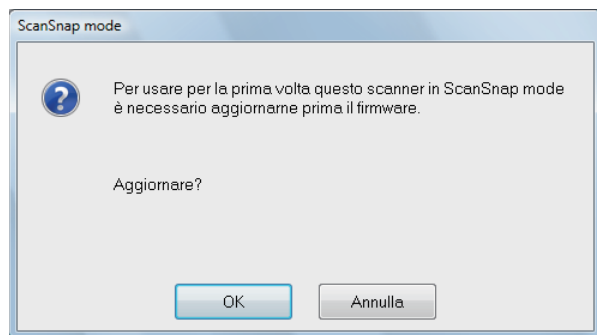
Prima dell'uso

Scansione con ScanSnap mode

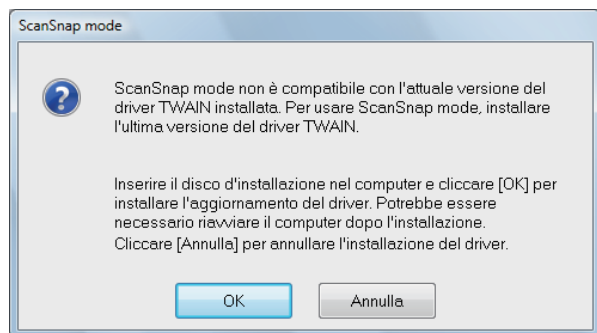
2.7 Aggiornamento del firmware e dei driver

Quando si cerca di usare ScanSnap mode, si visualizza una finestra di dialogo che invita all'aggiornamento dei firmware o dei driver.

- Finestra di dialogo per l'aggiornamento dei firmware
Quando è visualizzata la seguente finestra di dialogo, vedere ["Aggiornamento del firmware"](#) (pag. 36) e aggiornare i firmware.



- Finestra di dialogo per l'aggiornamento dei driver
Quando è visualizzata la seguente finestra di dialogo, vedere ["Aggiornamento dei driver"](#) (pag. 37) e aggiornare i driver.



Quando è avviato lo strumento di aggiornamento del firmware o l'installatore del driver, considerare quanto segue:

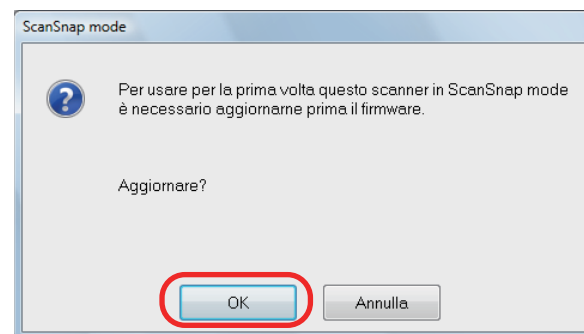
- non collegare o scollegare altri dispositivi USB;
- non spegnere il computer;
- non spegnere il computer;
- non avviare altre applicazioni.



Anche se l'aggiornamento dei firmware o dei driver viene annullato, una volta riavviato lo scanner o una volta riavviato ScanSnap mode si visualizza una finestra di dialogo che invita all'aggiornamento dei firmware e dei driver.

Aggiornamento del firmware

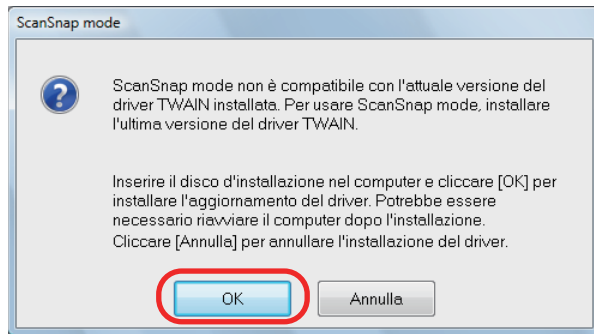
1. Cliccare il tasto [OK] nella seguente finestra di dialogo:



- ⇒ Si avvia uno strumento di aggiornamento del firmware.
Seguire le istruzioni sulla finestra per aggiornare il firmware.

Aggiornamento dei driver

1. Caricare il Setup DVD-ROM usato durante l'installazione di ScanSnap mode nel computer.
2. Cliccare il tasto [OK] nella seguente finestra di dialogo:



⇒ L'installazione del driver si avvia.

Seguire le istruzioni sulla finestra per continuare l'installazione.



- Se l'installazione del driver si annulla durante l'operazione e lo scanner non viene più riconosciuto, riavviare il computer.
- Una volta completata l'installazione del driver, potrebbe essere necessario riavviare il computer.

TOP

Sommario

Indice

Uso del manuale

Introduzione

Convenzioni

Prima dell'uso

Scansione con ScanSnap mode

2.8 Differenze funzionali per ciascun modello di scanner

Compatibilità con il Trasporto fogli

Quando si scandisce il Trasporto fogli con uno scanner che non ne supporta l'uso, si verifica un'alimentazione multipla.

La tabella seguente mostra la compatibilità del trasporto fogli per ciascun modello di scanner.

Modello di scanner	Trasporto fogli
fi-6670 fi-6670A fi-6750S fi-6770 fi-6770A	ND
fi-5530C2	ND
fi-6130Z fi-6230Z fi-6140Z fi-6240Z	OK
fi-6130 fi-6230 fi-6140 fi-6240	OK
fi-6110	OK

OK: Disponibile

ND: Non disponibile

TOP

Sommario

Indice

Uso del manuale

Introduzione

Convenzioni

Prima dell'uso

Scansione con ScanSnap mode

Indice

A

Accesso rapido	20
Avvio	14

C

Caratteristiche	12
Convenzioni	6

I

Icona e menu	18
Introduzione	4

M

Menu clic destro	19
Menu clic sinistro	20
modalità di scansione	
Accesso rapido	22, 23
Menu clic sinistro	22
Modalità di scansione	17
Menu clic sinistro	26
Modifica delle impostazioni di scansione	29

R

Requisiti di sistema	13
----------------------------	----

S

Salvataggio delle impostazioni di scansione	32
---	----

U

Uso del manuale	2
-----------------------	---

TOP

Sommario

Indice

Uso del
manuale

Introduzione

Convenzioni

Prima dell'uso

Scansione con
ScanSnap
mode

Guida dell'utente del componente aggiuntivo di ScandAll PRO ScanSnap mode V1.0

P2WW-2862-01ALZ0

Pubblicato a ottobre 2011

Pubblicato da PFU LIMITED

- Le informazioni contenute in questo manuale sono soggette a modifica senza preavviso.
- PFU LIMITED non si assume alcuna responsabilità per danni causati dall'uso di questo prodotto e per qualsiasi reclamo da parte di terzi.
- La copia in toto o in parte di questo manuale o la copia delle applicazioni dello scanner è proibita sulla base della legge per il copyright.