
ScandAll PRO V2.0 使用指南

首頁

目錄

索引

如何使用本手冊

引言

常規

說明 ScandAll PRO 的相關事項。


使用前

說明如何使用 ScandAll PRO 掃描文件。

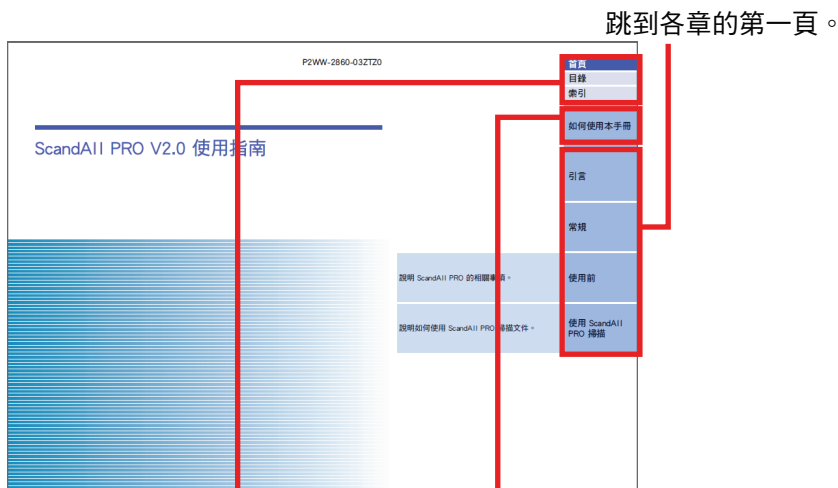
使用 ScandAll
PRO 掃描

如何使用本手冊

以下說明使用本手冊的要領。

- 若要顯示或列印本手冊，必須安裝 Adobe® Acrobat® (7.0 或更新的版本) 或 Adobe Reader™ (7.0 或更新的版本)。
- 在此手冊中，您可以使用 Adobe® Acrobat® 或 Adobe Reader™ 的「搜尋」工具。
關於詳細資訊，請參閱 Adobe® Acrobat® 或 Adobe Reader™ 的「說明」。
- 使用 [Page Up] 鍵可以返回上一頁，使用 [Page Down] 鍵則可以翻到下一頁。
- 按一下藍色字串、標籤或內容/索引標題 (滑鼠游標會變更為  等形狀) 可移動至該連結部分。

通用於所有頁面



首頁 : 跳到封面。
目錄 : 跳到目錄頁。
索引 : 跳到索引頁。
此標籤出現在每個頁面。

跳到本頁。
此標籤出現在每個頁面。

目錄頁

目錄	2
引言	3
關於本產品	3
商標	3
製造商	3
關於安全性的用途	3
常規	4
本手冊使用的標誌	4
本手冊使用的縮寫名稱	4
本手冊中的箭頭符號	5
本手冊中的畫面圖例	5
本手冊中的掃描器部件名稱	5
第 1 章 使用前	9
1.1 概要	10
1.2 特性	11
ScandAll PRO	11
ScanSnap mode	12
1.3 系統需求	13
系統需求	13
支援的類型	14
1.4 啟動	15
ScandAll PRO	15

按一下標題跳到該頁。

索引頁

Symbolis	3	指定檔案名稱	47
引言	3	zone OCR	43
K	10	重新啟動批次掃描	52
Kofax VRS	10	十劃	11
P	64	特性	11
Premium 選項	64	ScandAll PRO	11
S	40	ScanSnap mode	12
[Scan] 按鈕	40	索引頁面	53
[Send to] 按鈕	40	十一劃	15
SharePoint	60	自動	15
SharePoint Server	51	將掃描影像儲存為 PDF 檔案格式	31
四劃	40	常規	4
分割多頁文件	32	掃描	21
分區碼	34	掃描方法	16
檔碼	34	批次掃描	20, 24
六劃	2	掃描	20, 21
如何使用本手冊	2	掃描方法清單	28
七劃	24	設定檔	61
批次掃描	24	進階掃描	28
系統需求	13	十四劃	59
九劃	24	實用的掃描後功能	59
建立與編輯設定檔	24	十五劃	18
恢復批次掃描	52	選擇掃描器類型	17
指定掃描之設定	19	選擇掃描器驅動程式	17
		十七劃	50
		儲存資料夾	50

按一下索引跳到該頁。

引言

感謝您使用 ScandAll PRO。

本手冊的內容可能依 ScandAll PRO 更新而變更。

以下網站上有最新版本的《ScandAll PRO 使用指南》。需要連上網路才能下載。

<http://www.fujitsu.com/global/support/computing/peripheral/scanners/manual/scandall.html>

關於本產品

ScandAll PRO 是可以顯示與編輯 fi 系列彩色影像掃描器掃描出來的影像之應用程式。

本手冊說明如何使用 ScandAll PRO 搭配 fi 系列彩色影像掃描器來執行掃描。

關於 ScandAll PRO 功能的詳細資訊，請參閱《ScandAll PRO 說明》。

商標

Microsoft、Windows、Windows Server、Windows Vista、Microsoft Excel、PowerPoint 和 SharePoint 是 Microsoft Corporation 在美國或與其他國家之商標或註冊商標。

Word 是美國 Microsoft Corporation 之產品。

ISIS 是 EMC Corporation 在美國之註冊商標。

Adobe、Adobe 標誌、Acrobat 和 Adobe Reader 是 Adobe Systems Incorporated 在美國或與其他國家之註冊商標或商號。

Intel 和 Intel Core 是 Intel Corporation 在美國與其他國家之商標或註冊商標。

ABBYY™ FineReader™ Engine ©2011 ABBYY. OCR by ABBYY

ABBYY 和 FineReader 是 ABBYY 之商標。

Kofax 和 VRS 是 Kofax, Inc. 之商標或註冊商標。

QR Code 是 DENSO WAVE INCORPORATED 在日本與其他國家註冊之商標。

其他公司名稱和產品名稱分別是其所屬公司之商標或註冊商標。

製造商

PFU LIMITED

International Sales Dept., Imaging Business Division, Products Group
Solid Square East Tower, 580 Horikawa-cho, Saiwai-ku, Kawasaki-shi
Kanagawa 212-8563, JAPAN.

電話: (81-44) 540-4538

© PFU LIMITED 2011-2012

關於高安全性的用途

本產品是專為辦公室、個人、家庭、一般製造業與一般用途而設計及製造，並不適合用於直接涉及危害生命健康，亦即需要極高的安全措施（以下簡稱為「高安全性的用途」），例如核能設施的核反應控制、飛機的自動飛行控制、空中交通管制、大眾運輸系統管控、醫療維生系統、武器發射系統的飛彈發射控制，以及其他無法確保安全的狀況。使用者若要使用本產品於高安全性的用途，應採取充分措施以確保安全。PFU LIMITED 對於使用本產品於高安全性的用途時所造成之任何損失概不負責，且對使用者及第三者的損失索賠亦不負有任何賠償責任。

首頁

目錄

索引

如何使用本手冊

引言

常規

使用前

使用 ScandAll
PRO 掃描

常規

首頁

目錄

索引

本手冊使用的標誌

本手冊使用以下標誌說明操作。



此標誌提醒操作人員特別重要的資訊。
請務必閱讀此資訊。



此標誌提示操作人員關於操作上的實用建議。

本手冊使用的縮寫名稱

本手冊使用的縮寫名稱如下：

產品	標示
<ul style="list-style-type: none">Windows® XP Home EditionWindows® XP ProfessionalWindows® XP Professional x64 Edition	Windows XP (*1)
<ul style="list-style-type: none">Windows Server™ 2003 R2, Standard EditionWindows Server™ 2003 R2, Standard x64 Edition	Windows Server 2003 (*1)

產品	標示
<ul style="list-style-type: none">Windows Vista™ 家用入門版 (32/64 位元版)Windows Vista™ 家用進階版 (32/64 位元版)Windows Vista™ 商用入門版 (32/64 位元版)Windows Vista™ 企業版 (32/64 位元版)Windows Vista™ 旗艦版 (32/64 位元版)	Windows Vista (*1)
<ul style="list-style-type: none">Windows Server™ 2008 Standard (32/64 位元版)Windows Server™ 2008 R2 Standard (64 位元版)	Windows Server 2008 (*1)
<ul style="list-style-type: none">Windows® 7 家用進階版 (32/64 位元版)Windows® 7 專業版 (32/64 位元版)Windows® 7 企業版 (32/64 位元版)Windows® 7 旗艦版 (32/64 位元版)	Windows 7 (*1)

如何使用本手冊

引言

常規

使用前

使用 ScandAll PRO 掃描

產品	標示	
<ul style="list-style-type: none"> ● Microsoft® Office SharePoint™ Portal Server 2003 ● Microsoft® Office SharePoint™ Server 2007 ● Microsoft® SharePoint™ Server 2010 	SharePoint Server	SharePoint
<ul style="list-style-type: none"> ● Microsoft® Windows® SharePoint™ Services 2.0 / 3.0 ● Microsoft® SharePoint™ Foundation 2010 		
<ul style="list-style-type: none"> ● Microsoft® Office Word 2002 ● Microsoft® Office Word 2003 ● Microsoft® Office Word 2007 ● Microsoft® Word 2010 	Word	
<ul style="list-style-type: none"> ● Microsoft® Office Excel 2002 ● Microsoft® Office Excel 2003 ● Microsoft® Office Excel 2007 ● Microsoft Excel® 2010 	Excel	
<ul style="list-style-type: none"> ● Microsoft® Office PowerPoint® 2002 ● Microsoft® Office PowerPoint® 2003 ● Microsoft® Office PowerPoint® 2007 ● Microsoft® PowerPoint® 2010 	PowerPoint	
Adobe® Acrobat®	Adobe Acrobat	
Adobe Reader™	Adobe Reader	
ABBYY FineReader for ScanSnap™	ABBYY FineReader for ScanSnap	

產品	標示
ScandAll PRO ScanSnap mode Add-in	ScanSnap mode

*1： 當上述作業系統版本之間並無差異時，一律統稱為「Windows」。

本手冊中的箭頭符號

本手冊使用右箭頭符號 (→)，以分隔該連續選擇的圖示或功能表選項。
範例: 按一下 [掃描] 功能表 → [設定]。

本手冊中的畫面圖例

為求提升產品品質，本手冊中的畫面圖例若有更改，恕不另行通知。
如果實際畫面與本手冊中的畫面圖例有所不同，請按照實際顯示的畫面操作，同時參閱所使用掃描器應用程式的使用手冊。

本手冊中使用的畫面圖例分別有 TWAIN 驅動程式、ISIS 驅動程式和 ScandAll PRO (影像掃描應用程式)。

本手冊以 Windows Vista 的畫面作圖例說明。出現的視窗與操作方法根據使用的作業系統而異。此外請注意，根據掃描器機型而異，更新 TWAIN 驅動程式或 ISIS 驅動程式時，本手冊中記載的畫面和操作方法可能會有所不同。在此情況下，請參閱更新驅動程式時所提供的使用手冊。

本手冊中的掃描器部件名稱

根據使用的掃描器而異，本手冊中所描述的掃描器按鈕名稱和操作面板顯示的螢幕區域名稱可能有所不同。

在此情況下，請參閱掃描器的《操作指南》。

目錄

如何使用本手冊	2
引言	3
關於本產品	3
商標	3
製造商	3
關於高安全性的用途	3
常規	4
本手冊使用的標誌	4
本手冊使用的縮寫名稱	4
本手冊中的箭頭符號	5
本手冊中的畫面圖例	5
本手冊中的掃描器部件名稱	5
第 1 章 使用前	9
1.1 概要	10
1.2 特性	11
ScandAll PRO	11
ScanSnap mode	12
1.3 系統需求	13
系統需求	13
支援的機型	14
1.4 啟動	15
ScandAll PRO	15

首頁

目錄

索引

如何使用本手冊

引言

常規

使用前

使用 ScandAll
PRO 掃描

第 2 章 使用 ScandAll PRO 掃描	16
2.1 選擇掃描器驅動程式	17
2.2 選擇掃描器機型	18
2.3 指定掃描之設定	19
2.4 掃描方法	20
掃描	20
批次掃描	20
2.5 掃描方法 (掃描)	21
2.6 掃描方法 (批次掃描)	24
建立與編輯設定檔	24
掃描文件	26
2.7 進階掃描	28
掃描方法清單	28
使用 ADF 虛擬雙面掃描選項執行雙面掃描 (fi-6750S)	29
將掃描影像儲存為 PDF 檔案格式	31
使用分隔碼分割多頁文件	32
使用條碼分割多頁文件	34
使用掃描器按鈕快速啟動掃描	40
指定 Zone OCR 辨識結果作為檔案名稱	43
指定條碼辨識結果作為檔案名稱	47
每個批次掃描的儲存資料夾	50
將批次掃描中已掃描的影像儲存到 SharePoint Server	51
重新啟動已暫停的批次掃描	52
輸出索引資訊檔並與應用程式連結	53
在掃描文件中檢測錯誤 (fi-6800)	57
2.8 實用的掃描後功能	59
標記縮圖	59
將掃描影像儲存到 SharePoint	60
2.9 匯出和匯入設定檔	61

匯出設定檔	61
匯入設定檔	62
2.10 Premium 選項啟用條件	64
索引	65

首頁

目錄

索引

如何使用本手冊

引言

常規

使用前

使用 ScandAll
PRO 掃描

第 1 章 使用前

本章說明 ScandAll PRO 概要、特性與啟動程序。

1.1 概要	10
1.2 特性	11
1.3 系統需求	13
1.4 啟動	15

首頁

目錄

索引

如何使用本手冊

引言

常規

使用前

使用 ScandAll
PRO 掃描

1.1 概要

ScandAll PRO 是符合 TWAIN/ISIS 標準的影像掃描應用程式。ScandAll PRO 可以將文件掃描成影像資料。

ScanSnap mode 為追加的功能應用程式，可與 ScandAll PRO 一併安裝。透過安裝 ScanSnap mode，可以使用 ScandAll PRO 或 ScanSnap mode 兩種方法掃描影像。

- ScandAll PRO
透過設定 TWAIN 驅動程式、ISIS 驅動程式或 Kofax VRS (*1)，ScandAll PRO 可以掃描文件並作成影像資料。需要 TWAIN 驅動程式、ISIS 驅動程式或 Kofax VRS，才能掃描。
可以將掃描設定儲存為個人設定，並根據個人的業務需求執行掃描。ScandAll PRO 適用於例行性工作，將表單或申請表等書面文件數位化。(商業用途)
- ScanSnap mode
透過設定掃描器驅動程式，ScanSnap mode 可以掃描文件並作成影像資料。需要 TWAIN 驅動程式，才能掃描。
按一下掃描器上的 [Scan] 按鈕即可將掃描影像儲存為 PDF 或 JPEG 檔案，而不須特別設定。
您可以在掃描後出現的「快捷功能表」選擇應用程式，然後執行建立影像資料、傳送/列印掃描影像等作業。(個人用途)

*1：易於建立高畫質影像的應用程式。VRS 亦可檢測並自動校正掃描時可能發生的錯誤。例如，VRS 可校正歪斜或因著色或網底效果而顯得模糊的字元。
支援 Kofax VRS 的掃描器可以使用 Kofax VRS。

如果《ScandAll PRO ScanSnap mode Add-in V1.0 使用指南》沒有收錄於 Setup DVD-ROM，您可以從以下網站下載。需要連上網路才能下載。

<http://www.fujitsu.com/global/support/computing/peripheral/scanners/manual/scandall.html>



- 關於 ScandAll PRO 功能的詳細資訊，請參閱《ScandAll PRO 說明》。
- 關於 ScanSnap mode 功能的詳細資訊，請參閱《ScanSnap mode 說明》。
- 關於 ScanSnap mode 支援機型的詳細資訊，請參閱《ScandAll PRO ScanSnap mode Add-in V1.0 使用指南》。

首頁

目錄

索引

如何使用本手冊

引言

常規

使用前

使用 ScandAll PRO 掃描

1.2 特性

ScandAll PRO

ScandAll PRO 具有以下特性：

擁有各種掃描設定

- 可以執行批次處理 (批次掃描)，並以指定的掃描條件、檔案格式和存檔目的地啟用掃描作業。亦可以將指定的掃描設定儲存為設定檔。
- 能使用指定的快速鍵控制，只要按一下鍵盤即可執行掃描作業。
- 可設定事件，只要按一下掃描器的 [Scan] 按鈕或 [Send to] 按鈕即可執行批次掃描。

根據您的需要顯示/編輯/儲存功能

- 以並排方式顯示複數檔案，以便比較。
- 可編輯掃描影像。以不同於掃描時使用的檔名或檔案格式覆寫資料或儲存編輯過的資料。(編輯過的 PDF 檔無法以其他檔案格式儲存)
- 一次掃描可以同時輸出彩色/黑白兩種影像。(使用支援「Multi Image 輸出」功能的掃描器時)。
- 輸入/輸出 BMP、JPEG、JPEG2000、TIFF、PDF 和 PDF/A 檔案。PDF 和 PDF/A 檔案亦可以輸出為可搜尋和高壓縮的 PDF 檔案。

其他實用功能

- 透過連結 FTP 伺服器或 SharePoint，自動將掃描影像儲存到指定的伺服器。
- 透過連結電子郵件程式，以附加檔案形式傳送掃描影像。
- 使用分隔碼或條碼以指定單位來分類文件頁面，並個別存檔。
- 對掃描影像執行條碼辨識或使用 Zone OCR 辨識字元。兩個功能皆可將識別結果輸出至索引資訊檔，並將結果作為掃描影像的檔名。
- 使用輸出影像檔或索引資訊檔作為參數，來啟動指定的應用程式。
- 檢查掃描影像是否有錯誤；若有，會變更目標縮圖的背景色 (僅限 fi-6800 機型)。

- 以變更背景色的方式標示掃描影像縮圖，以便於排序。
- 匯入和匯出設定檔，將相同的 ScandAll PRO 設定套用至其他電腦。可以使用此功能匯入設定檔並將相同的設定套用至多台電腦上，而不須設定每台電腦。

首頁

目錄

索引

如何使用本手冊

引言

常規

使用前

使用 ScandAll
PRO 掃描

ScanSnap mode

ScanSnap mode 的特性如下：

- 只要按一下掃描器上的 [Scan] 按鈕，即可輸出 PDF 或 JPEG 檔案格式的掃描影像。按下掃描器上的 [Send to] 按鈕即可掃描長頁文件。
- 傳送掃描影像，並透過傳送電子郵件或列印來儲存目錄資訊。
- 監視掃描器狀態，並在工作列中透過圖示表示掃描器是否可以使用。
- 使用 ABBYY FineReader for ScanSnap，可以將掃描影像轉換為以下類型的檔案。ABBYY FineReader for ScanSnap 可隨 ScanSnap mode 一併安裝。
 - Word
 - Excel
 - PowerPoint
- 透過連結 SharePoint，自動將掃描影像儲存到指定的伺服器。
- 允許編輯掃描影像 (PDF 檔案)。可以覆寫資料，或以不同的檔名儲存編輯完成的資料。

首頁

目錄

索引

如何使用本手冊

引言

常規

使用前

使用 ScandAll
PRO 掃描

1.3 系統需求

系統需求

ScandAll PRO 和 ScanSnap mode 的系統需求如下：

作業系統 (*1)	Windows® XP Home Edition (Service Pack 3 或更新的版本) Windows® XP Professional (Service Pack 3 或更新的版本) Windows® XP Professional x64 Edition (Service Pack 2 或更新的版本) Windows Server™ 2003 R2, Standard Edition (Service Pack 2 或更新的版本) Windows Server™ 2003 R2, Standard x64 Edition (Service Pack 2 或更新的版本) Windows Vista™ 家用入門版 (32/64 位元版) (Service Pack 1 或更新的版本) Windows Vista™ 家用進階版 (32/64 位元版) (Service Pack 1 或更新的版本) Windows Vista™ 商用入門版 (32/64 位元版) (Service Pack 1 或更新的版本) Windows Vista™ 企業版 (32/64 位元版) (Service Pack 1 或更新的版本) Windows Vista™ 旗艦版 (32/64 位元版) (Service Pack 1 或更新的版本) Windows Server™ 2008 Standard (32/64 位元版) Windows Server™ 2008 R2 Standard (64 位元版) Windows® 7 家用進階版 (32/64 位元版) Windows® 7 專業版 (32/64 位元版) Windows® 7 企業版 (32/64 位元版) Windows® 7 旗艦版 (32/64 位元版)
CPU	建議 Intel® Core™ 2 Duo 2.2 GHz 或更高
記憶體	建議 2 GB 或以上

顯示器解析度 (*2)	1024 × 768 像素或更高，65,536 色或以上
硬碟空間	1.3 GB 或以上的可用空間 (*3)

*1： ScandAll PRO 為可在 64 位元版的作業系統下操作的 32 位元版應用程式。

*2： 若字型大小太大，部分畫面可能無法正確顯示。在此情況下，請縮小字型大小。

*3： 所需硬碟空間根據掃描影像檔案大小而異。

首頁

目錄

索引

如何使用本手冊

引言

常規

使用前

使用 ScandAll PRO 掃描

支援的機型

ScandAll PRO

ScandAll PRO 支援 fi 系列彩色影像掃描器。



不支援 fi-60F。

ScanSnap mode

關於 ScanSnap mode 支援機型的詳細資訊，請參閱《ScandAll PRO ScanSnap mode Add-in V1.0 使用指南》。



如果《ScandAll PRO ScanSnap mode Add-in V1.0 使用指南》沒有收錄於 Setup DVD-ROM，您可以從以下網站下載。需要連上網路才能下載。

<http://www.fujitsu.com/global/support/computing/peripheral/scanners/manual/scandall.html>

首頁

目錄

索引

如何使用本手冊

引言

常規

使用前

使用 ScandAll PRO 掃描

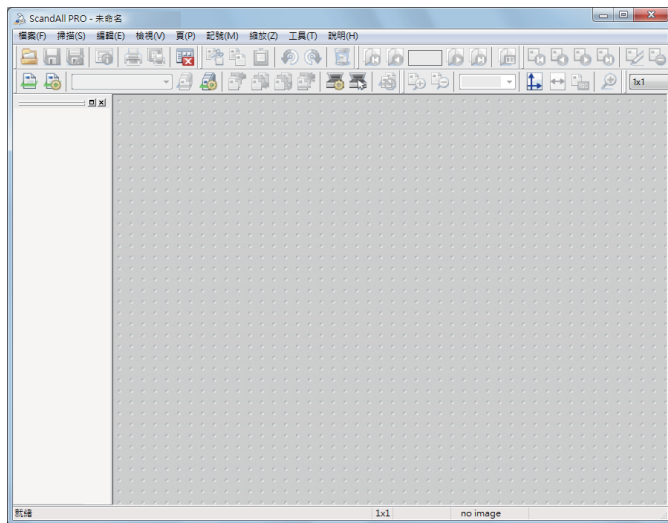
1.4 啟動

ScandAll PRO

啟動 ScandAll PRO 的程序如下：

1. 選擇 [開始] 功能表 → [所有程式] → [Fujitsu ScandAll PRO] → [ScandAll PRO]。

⇒ ScandAll PRO 啟動。



關於如何啟動 ScanSnap mode，請參閱《ScandAll PRO ScanSnap mode Add-in V1.0 使用指南》。

如果《ScandAll PRO ScanSnap mode Add-in V1.0 使用指南》沒有收錄於 Setup DVD-ROM，您可以從以下網站下載。需要連上網路才能下載。

<http://www.fujitsu.com/global/support/computing/peripheral/scanners/manual/scandall.html>

首頁

目錄

索引

如何使用本手冊

引言

常規

使用前

使用 ScandAll PRO 掃描

第 2 章 使用 ScandAll PRO 掃描

本章說明如何搭配 ScandAll PRO 使用掃描器掃描文件。

2.1 選擇掃描器驅動程式	17
2.2 選擇掃描器機型	18
2.3 指定掃描之設定	19
2.4 掃描方法	20
2.5 掃描方法 (掃描)	21
2.6 掃描方法 (批次掃描)	24
2.7 進階掃描	28
2.8 實用的掃描後功能	59
2.9 匯出和匯入設定檔	61
2.10 Premium 選項啟用條件	64

首頁

目錄

索引

如何使用本手冊

引言

常規

使用前

使用 ScandAll
PRO 掃描

2.1 選擇掃描器驅動程式

「fi 系列彩色影像掃描器」隨附以下掃描器驅動程式：一種是符合 TWAIN 標準的 TWAIN 驅動程式；另一種是符合 ISIS 以及 Kofax VRS 標準的 ISIS 驅動程式。

本章說明使用 TWAIN 驅動程式或 ISIS 驅動程式掃描文件的步驟。

TWAIN 驅動程式和 ISIS 驅動程式兩者並無明顯差異。請根據您需要任選一種使用。

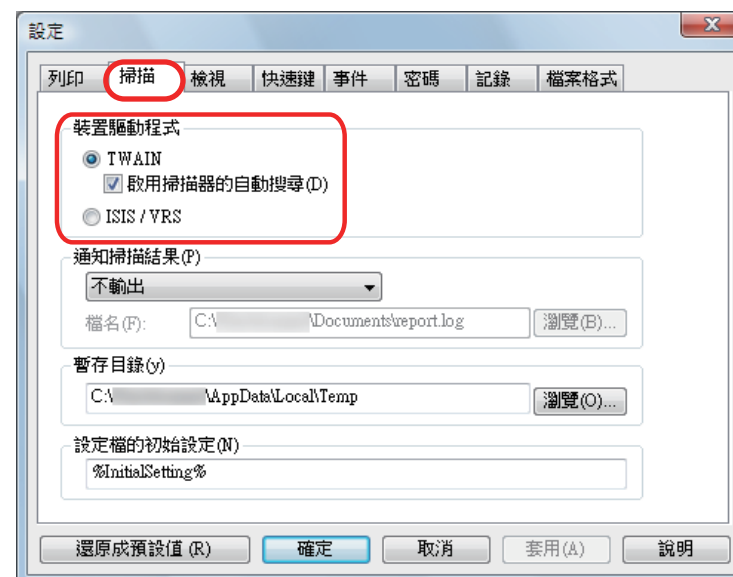


- ScandAll PRO 的預設值為 [TWAIN]。
- 關於 TWAIN 驅動程式功能的詳細資訊，請參閱《TWAIN 驅動程式說明》。
- 關於 ISIS 驅動程式功能的詳細資訊，請參閱《ISIS 驅動程式說明》。
- 關於 Kofax VRS 的資訊，請參閱《Kofax VRS 說明》。
- 支援 Kofax VRS 的掃描器可以使用 Kofax VRS。

以下說明如何選擇搭配 ScandAll PRO 使用的掃描器驅動程式。

1. 選擇 [工具] 功能表 → [偏好設定]。
⇒ 出現 [設定] 對話方塊。

2. 在 [掃描] 標籤的 [裝置驅動程式] 中選擇一種驅動程式。



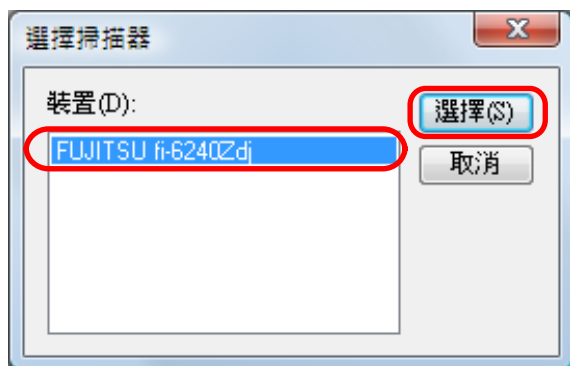
3. 按一下 [確定] 按鈕以儲存設定。

2.2 選擇掃描器機型

掃描文件前，必須選擇您要使用的掃描器。
以下說明如何選擇掃描器。

1. 選擇 [掃描] 功能表 → [選擇掃描器]。
⇒ 出現 [選擇掃描器] 對話方塊。
2. 選擇您要使用的掃描器，然後按一下 [選擇] 按鈕。
選擇與電腦連接的掃描器機型。注意：掃描器機型名稱的表示方式根據所選的掃描器驅動程式而異。

TWAIN 驅動程式：



ISIS 驅動程式：



2.3 指定掃描之設定

可以在掃描器驅動程式設定對話方塊中指定掃描設定。

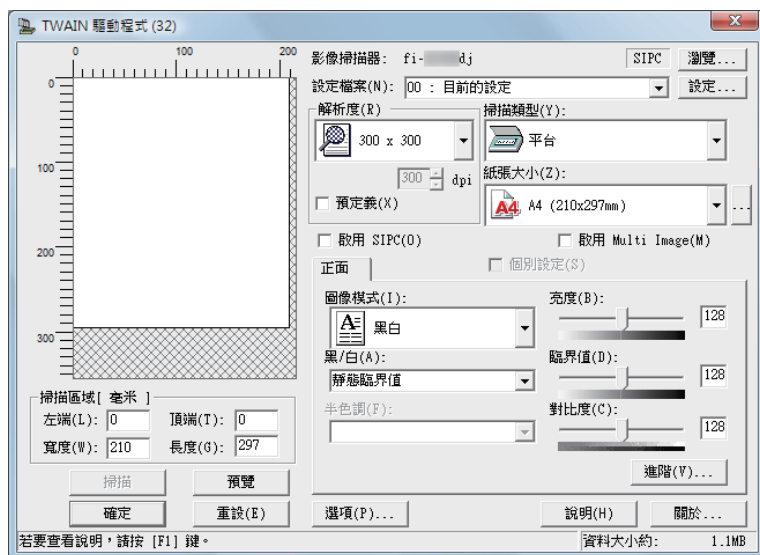


掃描器驅動程式設定對話方塊的規格根據掃描器而異。
關於詳細資訊，請參閱掃描器的《操作指南》。

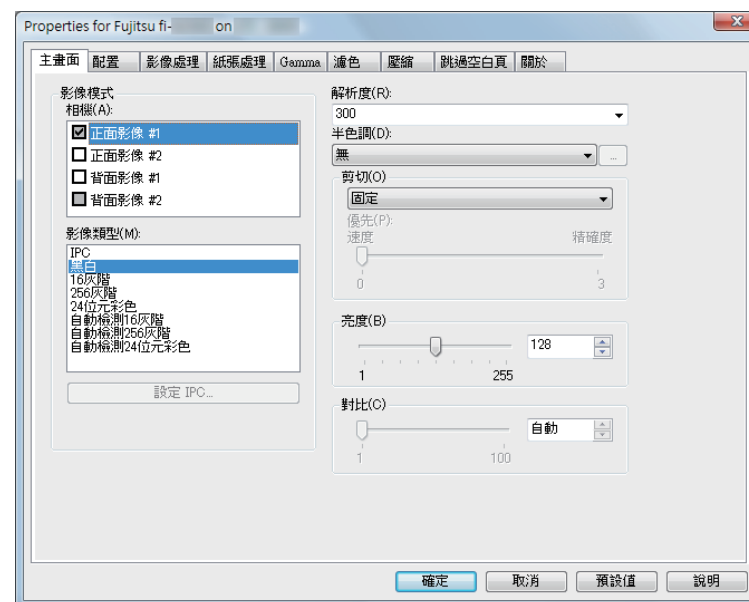
1. 選擇 [掃描] 功能表 → [設定]。

⇒ 出現掃描器驅動程式的設定對話方塊。

TWAIN 驅動程式：



ISIS 驅動程式：



關於各驅動程式的可設定參數，請參閱掃描器的《操作指南》。

2. 完成設定後，按一下 [確定] 按鈕。

⇒ 掃描設定指定完畢。

首頁

目錄

索引

如何使用本手冊

引言

常規

使用前

使用 ScandAll
PRO 掃描

2.4 掃描方法

使用 ScandAll PRO 掃描文件的方法有兩種。

掃描

使用 [掃描] 時，無需指定複雜的設定即可執行掃描。

每次掃描文件時，可能要視需要指定新的設定（例如檔案格式、儲存位置和掃描設定）。

關於詳細資訊，請參閱〈[2.5 掃描方法 \(掃描\)](#)〉（第 21 頁）。

批次掃描

使用 [批次掃描] 時，您可以事先將各種設定儲存為設定檔，然後使用該設定檔來掃描文件。

儲存設定檔表示無需每次掃描時指定設定。您可以事先建立多個設定檔，透過選擇掃描設定檔以切換到適當的掃描設定。

關於詳細資訊，請參閱〈[2.6 掃描方法 \(批次掃描\)](#)〉（第 24 頁）。

首頁

目錄

索引

如何使用本手冊

引言

常規

使用前

使用 ScandAll
PRO 掃描

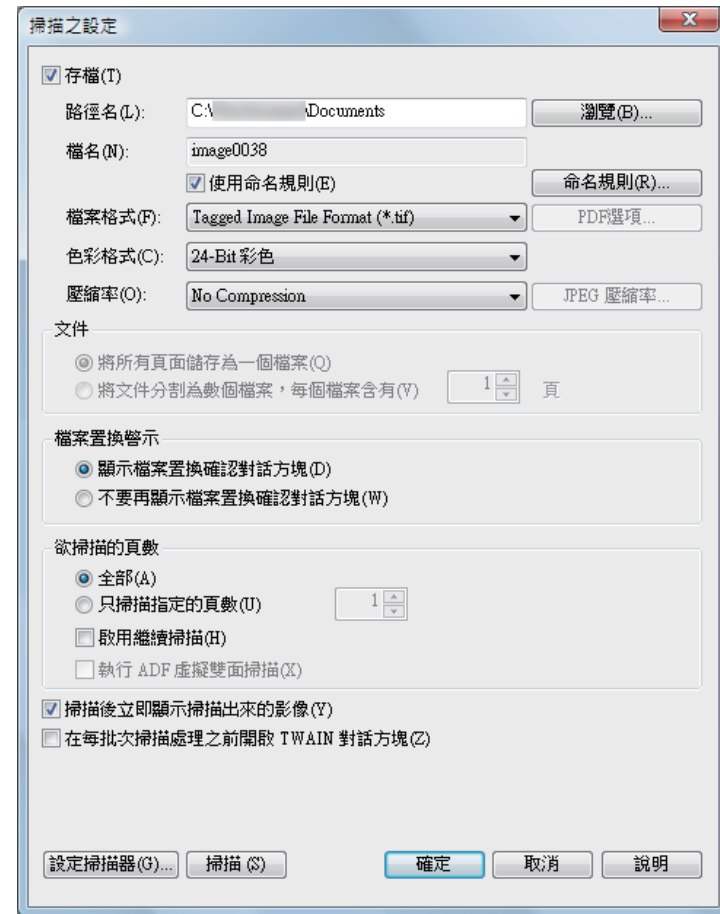
2.5 掃描方法 (掃描)

使用 [掃描] 時，您可以視需要指定設定 (例如檔案格式、儲存位置和掃描設定)。

本節所使用的設定無法在 ScanSnap mode 環境下使用。

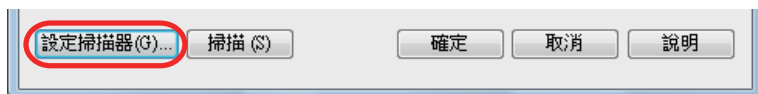
1. 將文件載入掃描器。
關於如何將文件載入掃描器，請參閱掃描器的《操作指南》。
2. 選擇 [掃描] 功能表 → [掃描之設定]。
⇒ 出現 [掃描之設定] 對話方塊。

3. 在 [掃描之設定] 對話方塊中指定各種設定，例如儲存掃描影像的設定。



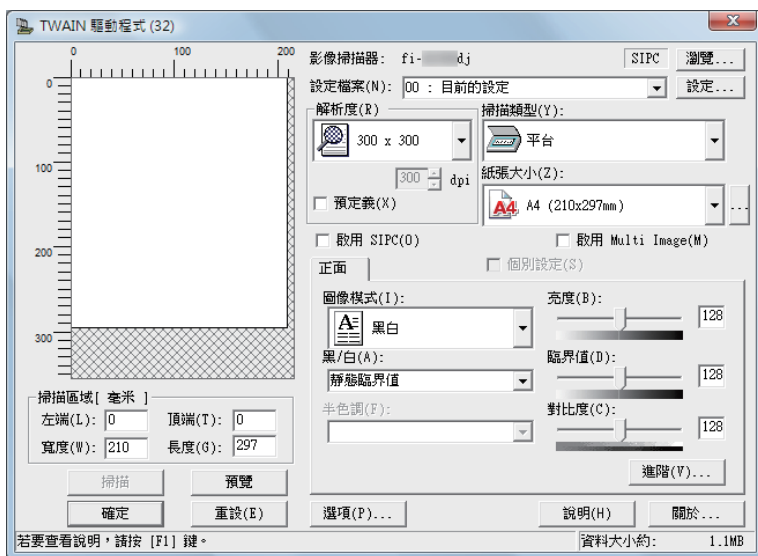
關於可設定項目的資訊，請參閱《ScandAll PRO 說明》。

4. 按一下 [設定掃描器] 按鈕。

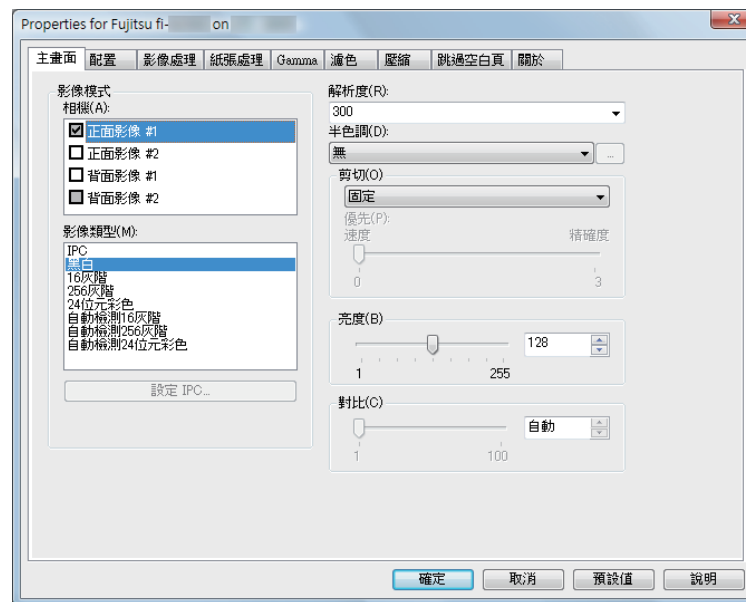


⇒ 出現掃描器驅動程式的設定對話方塊。

TWAIN 驅動程式：

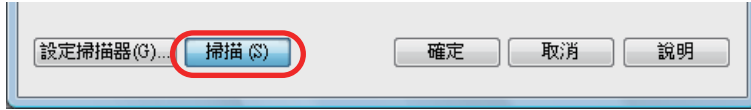


ISIS 驅動程式：



5. 指定掃描設定。
關於各驅動程式的可設定參數，請參閱掃描器的《操作指南》。
6. 完成設定後，按一下 [確定] 按鈕。
⇒ 返回 [掃描之設定] 對話方塊。

7. 按一下 [掃描] 按鈕。



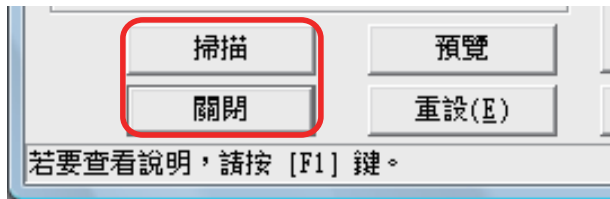
- 請勿在掃描期間插拔掃描器和其他 USB 裝置。
- 請勿在掃描期間切換使用者，否則會取消掃描。



使用 TWAIN 驅動程式時，按一下 [掃描] 按鈕可能會顯示出掃描器驅動程式的設定對話方塊。若是如此，亦可在顯示的對話方塊中變更設定。

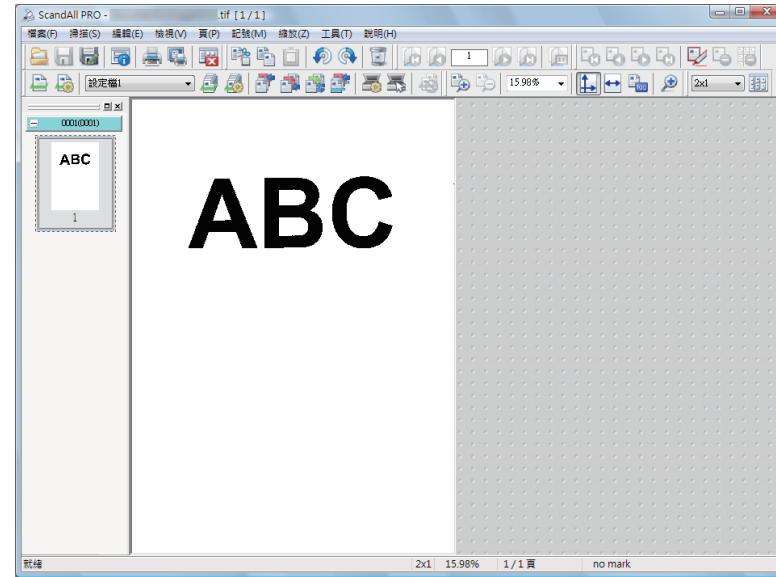
按一下 [掃描] 按鈕以掃描文件。

當掃描完成後，按一下 [關閉] 按鈕。



若不要顯示掃描器驅動程式的設定對話方塊，請取消勾選 [掃描之設定] 對話方塊中的 [在每批次掃描處理之前顯示 TWAIN 對話方塊] 核取方塊。

⇒ 掃描文件後，掃描影像會顯示於 ScandAll PRO 視窗，然後存檔。



- 如果取消勾選 [掃描之設定] 對話方塊中的 [存檔] 核取方塊，掃描出來的文件影像將不再存檔。若要將影像存檔，請選擇 [檔案] 功能表 → [另存新檔]。
- 接下來若要以相同的設定掃描文件，請選擇 [掃描] 功能表 → [掃描]。
- 關於 ScandAll PRO 功能與操作方法的更多詳細資訊，請參閱《ScandAll PRO 說明》。

關於使用 [掃描] 以外其他掃描方法的資訊，請參閱〈2.7 進階掃描〉(第 28 頁)。

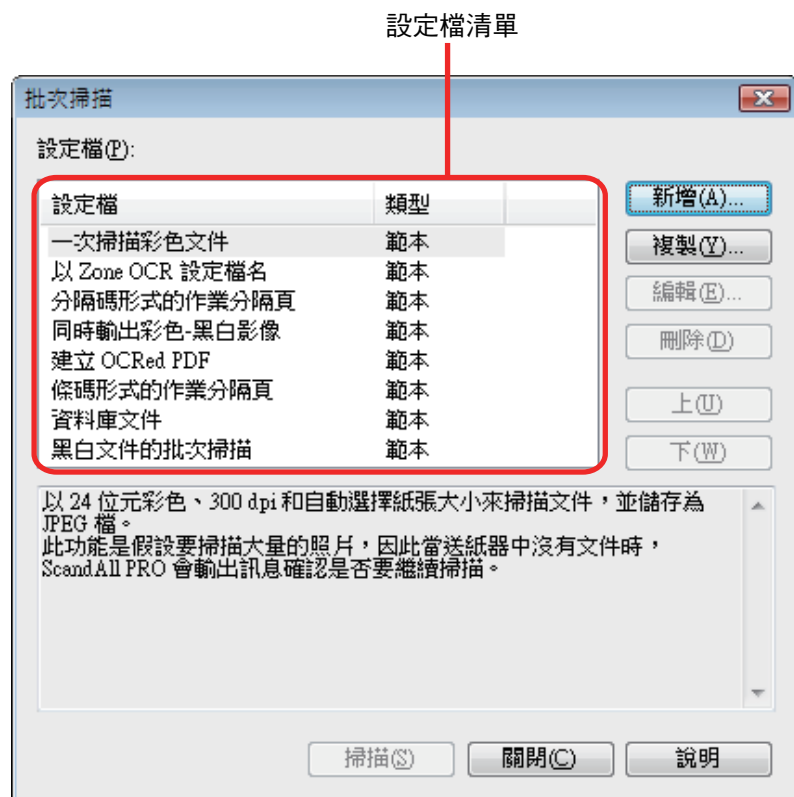
2.6 掃描方法 (批次掃描)

使用 [批次掃描] 時，您可以事先將各種設定儲存為設定檔，然後使用這些設定檔來掃描文件。

建立與編輯設定檔

1. 選擇 [掃描] 功能表 → [批次掃描之設定]。

⇒ 出現 [批次掃描] 對話方塊。



2. 請視需要如下操作：

- 若要根據預設的設定檔建立新設定檔：
按一下 [新增] 按鈕。
⇒ [設定檔編輯者] 對話方塊中出現預設值。

- 若要根據現有的設定檔建立新設定檔：
選擇要變更設定的設定檔，然後按一下 [複製] 按鈕。
⇒ 設定檔清單中所選的設定檔，會於 [設定檔編輯者] 對話方塊中顯示為新設定檔。
- 若要變更現有的設定檔設定：
選擇要變更設定的設定檔，然後按一下 [編輯] 按鈕。
⇒ [設定檔編輯者] 對話方塊中出現所選的設定檔。
- 若要從設定檔清單刪除現有的設定檔：
選擇要刪除的個人設定，然後按一下 [刪除] 按鈕。
⇒ 刪除所選的設定檔。

首頁

目錄

索引

如何使用本手冊

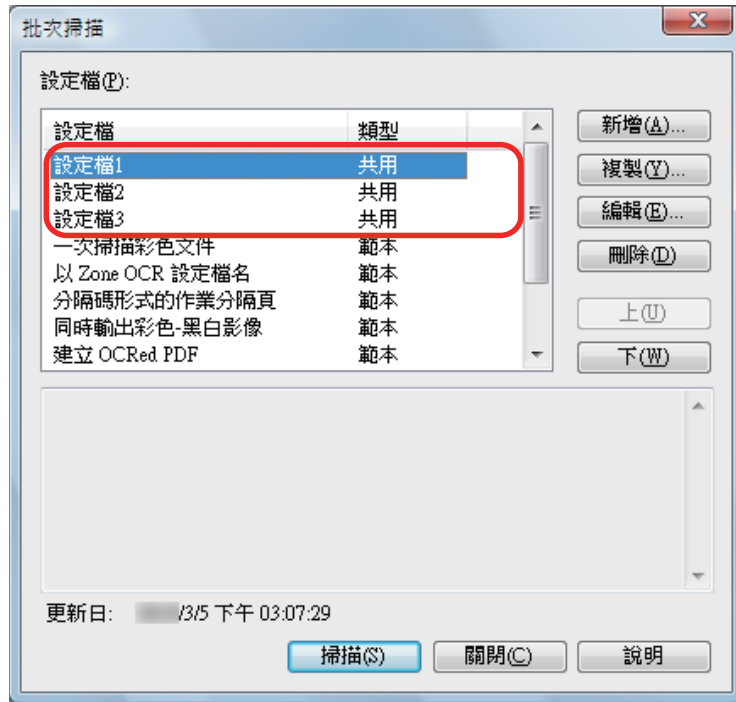
引言

常規

使用前

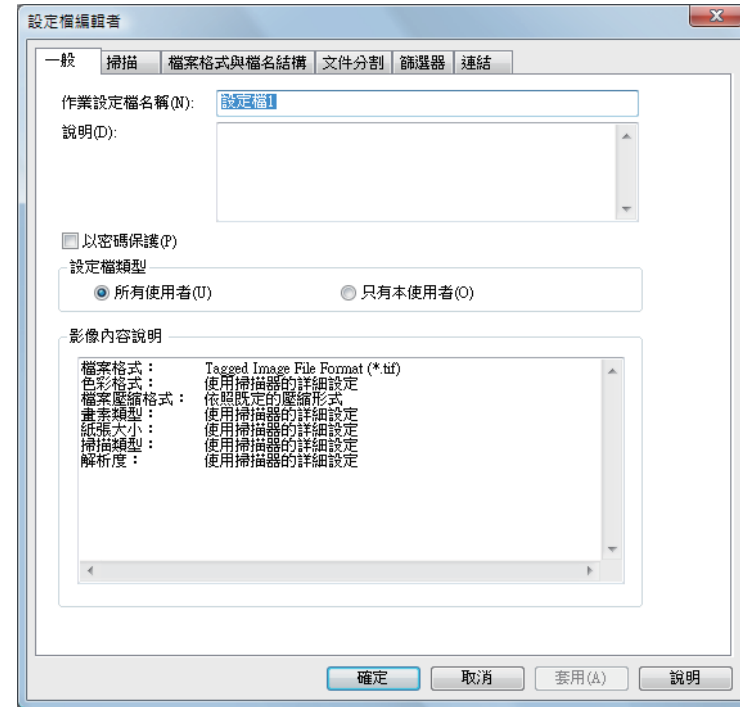
使用 ScandAll
PRO 掃描

建立設定檔時，該設定檔會新增到設定檔清單中。



使用 [新增] 按鈕建立新設定檔時，會以預設值來建立設定檔。

3. 在 [設定檔編輯者] 對話方塊中，指定掃描和儲存掃描影像的設定。



當使用 TWAIN 驅動程式時 [掃描器的詳細設定] 中的 [設定檔案] 只能選擇為 [00: 目前的設定]。

關於可設定項目的資訊，請參閱《ScandAll PRO 說明》。

4. 按一下 [確定] 按鈕。

⇒ 返回 [批次掃描] 對話方塊。

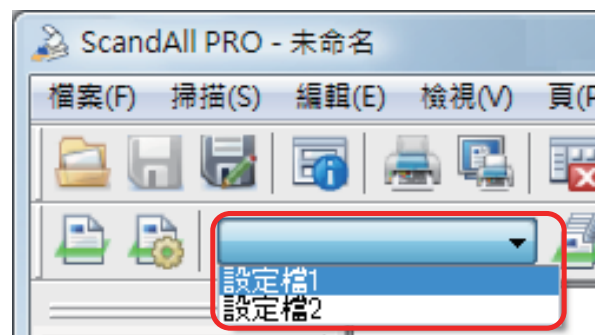


- 對話方塊 [類型] 中顯示為 [範本] 的設定檔是預設的設定檔範例，因此無法用於實際掃描。請使用此設定檔作為建立新設定檔的依據。
- 按一下設定檔清單中各參數的標題列時，會排列 [範本] 以外的其他設定檔。
- 您可以事先指定預設的設定檔。
 1. 選擇 [工具] 功能表 → [偏好設定]，然後在 [掃描] 標籤中的 [設定檔的初始設定] 中指定設定檔名稱。
 2. 對於 [批次掃描之設定]，請建立與指定名稱相同的設定檔。
 3. 所建立的設定檔類型右側會顯示出星號 (*)，表示該設定檔的設定為預設值。

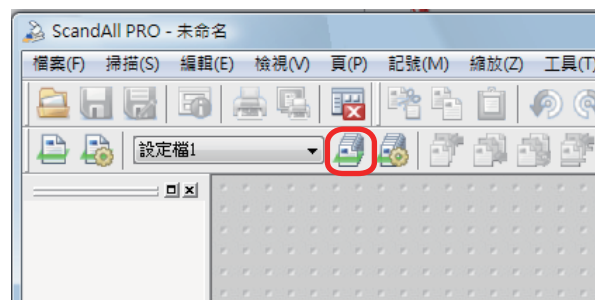
使用 [新增] 或 [複製] 按鈕所新增或複製的設定檔已加到設定檔清單中。

掃描文件

1. 將文件載入掃描器。
2. 從工具列上的 [選擇批次設定檔] 下拉式清單選擇一個設定檔。



3. 按一下 [批次掃描] 按鈕。



- 請勿在掃描期間插拔掃描器和其他 USB 裝置。
- 請勿在掃描期間切換使用者，否則會取消掃描。

首頁

目錄

索引

如何使用本手冊

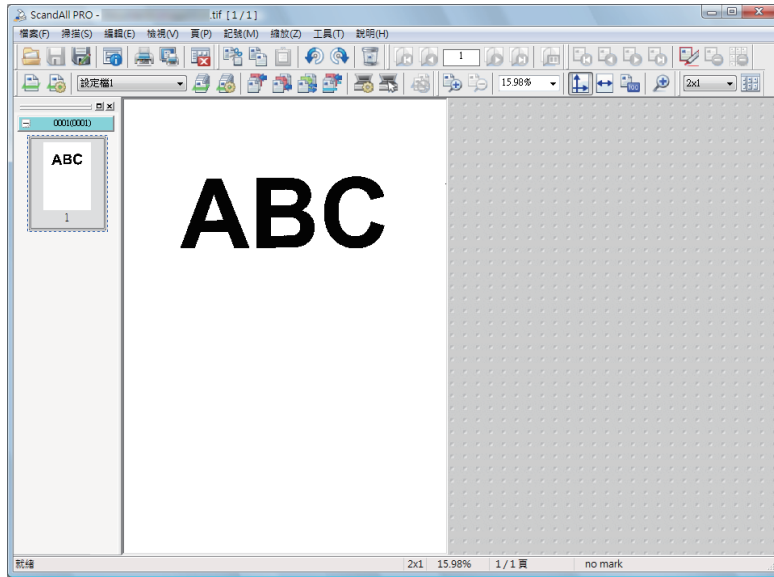
引言

常規

使用前

使用 ScandAll
PRO 掃描

⇒ 掃描文件後，掃描影像會顯示於 ScandAll PRO 視窗，然後存檔。



- 亦可使用 [掃描] 功能表或在 [批次掃描] 對話方塊中指定設定來執行掃描。關於更多資訊，請參閱《ScandAll PRO 說明》。
- 執行批次掃描時，會自動暫存批次掃描的工作狀態。因為各掃描設定檔每次只會暫存一個工作狀態，所以最新狀態一律會覆寫現存的狀態。可以由 [掃描] 功能表 → [還原批次掃描] 還原暫存的批次掃描工作狀態。關於如何重新啟動批次掃描的詳細資訊，請參閱 [〈重新啟動已暫停的批次掃描〉](#) (第 52 頁)。
- 執行批次掃描後，若對文件批次附加、插入、取代或新增其他掃描作業，或是編輯掃描影像，則可以從 [檔案] 功能表 → [儲存檔案] 來儲存已變更的內容。

2.7 進階掃描

ScandAll PRO 能讓您使用各種方式掃描文件。
以下顯示掃描方法清單。

掃描方法清單

變更掃描方法

- [〈使用 ADF 虛擬雙面掃描選項執行雙面掃描 \(fi-6750S\)〉 \(第 29 頁\)](#)

設定掃描後的操作和處理方法

- [〈將掃描影像儲存為 PDF 檔案格式〉 \(第 31 頁\)](#)
- [〈使用分隔碼分割多頁文件〉 \(第 32 頁\)](#)
- [〈使用條碼分割多頁文件〉 \(第 34 頁\)](#)
- [〈指定 Zone OCR 辨識結果作為檔案名稱〉 \(第 43 頁\)](#)
- [〈指定條碼辨識結果作為檔案名稱〉 \(第 47 頁\)](#)
- [〈每個批次掃描的儲存資料夾〉 \(第 50 頁\)](#)
- [〈將批次掃描中已掃描的影像儲存到 SharePoint Server〉 \(第 51 頁\)](#)
- [〈重新啟動已暫停的批次掃描〉 \(第 52 頁\)](#)
- [〈輸出索引資訊檔並與應用程式連結〉 \(第 53 頁\)](#)
- [〈在掃描文件中檢測錯誤 \(fi-6800\)〉 \(第 57 頁\)](#)

變更掃描器的掃描回應

- [〈使用掃描器按鈕快速啟動掃描〉 \(第 40 頁\)](#)

首頁

目錄

索引

如何使用本手冊

引言

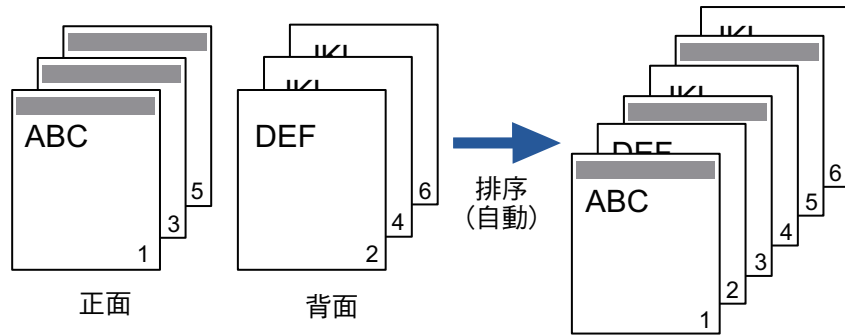
常規

使用前

使用 ScandAll
PRO 掃描

使用 ADF 虛擬雙面掃描選項執行雙面掃描 (fi-6750S)

使用「ADF 虛擬雙面掃描」選項能讓您先掃描文件正面，再掃描反面。然後自動以正確順序排列掃描頁面。



1. 以面朝下的方式將文件載入 ADF 進紙槽。
關於如何將文件載入 ADF 進紙槽，請參閱掃描器的《操作指南》。
2. 在 ScandAll PRO 中指定「雙面掃描」模式。
按照以下方式之一設定參數：

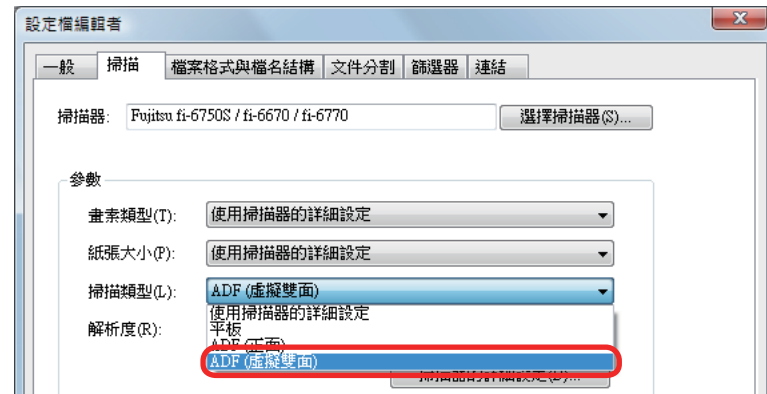
使用「掃描」選項執行掃描時

請在 [掃描之設定] 對話方塊中勾選 [執行 ADF 虛擬雙面掃描] 核取方塊。



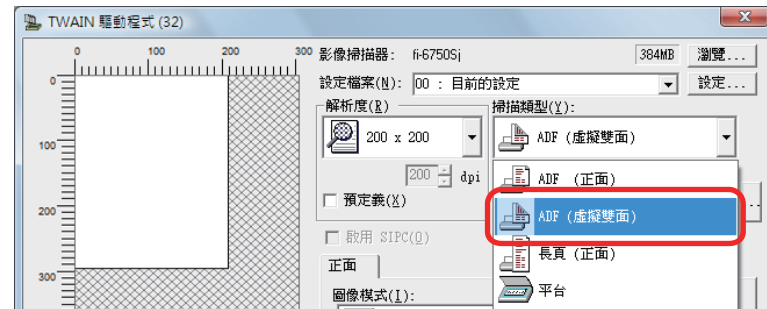
選擇「批次掃描」選項時

在 [設定檔編輯者] 對話方塊中顯示要用來執行掃描的設定檔。在 [掃描] 標籤的 [掃描類型] 處選擇 [ADF (虛擬雙面)]。



使用掃描器驅動程式時

在 [TWAIN 驅動程式 (32)] 對話方塊的 [掃描類型] 中選擇 [ADF (虛擬雙面)]。




若要透過 ISIS 驅動程式執行虛擬雙面掃描，請指定〈選擇「掃描」選項時〉或〈選擇「批次掃描」選項時〉的設定。

3. 使用 ScandAll PRO 執行掃描。

⇒ 當掃描完成後，會出現訊息提醒您將文件翻面重新裝載。

4. 以面朝上方式在 ADF 進紙槽上裝載文件。
關於如何將文件載入 ADF 進紙槽，請參閱掃描器的《操作指南》。


 掃描文件背面時，請小心裝載文件，以確保以下事項正確：

- 由最後一頁開始掃描文件。
- 頁面並非上下顛倒。

5. 按一下 [是] 按鈕。



⇒ 文件背面已掃描。
掃描完成時，會自動排列掃描文件的頁面。

 一旦勾選了以下任何核取方塊，則無法使用「ADF 虛擬雙面掃描」選項。若要使用此選項，請在 ScandAll PRO 或掃描器驅動程式中變更設定。

- [設定檔編輯者] 對話方塊 [檔案格式與檔名結構] 標籤中的 [同時輸出彩色和黑白影像] 和 [自動分類彩色和黑白影像] 核取方塊。
- [設定檔編輯者] 對話方塊 [文件分割] 標籤中的 [分隔頁數]、[使用作業分隔頁 (分隔碼)]、[使用作業分隔頁 (條碼)] 和 [使用作業分隔頁 (特殊紙張)] 核取方塊。
- [Multi Image 設定] 對話方塊 (在 TWAIN 驅動程式的 [TWAIN 驅動程式 (32)] 對話方塊中按一下 [啟用

Multi Image] 核取方塊即可開啟) 中的 [Multi Image 輸出] 核取方塊。

- [選項] 對話方塊 (在 TWAIN 驅動程式的 [TWAIN 驅動程式 (32)] 對話方塊中按一下 [選項] 按鈕即可開啟) 中的 [分割影像] 和 [跳過空白頁] 核取方塊。
- ISIS 驅動程式 [跳過空白頁] 標籤中 [跳過空白頁] 下的 [啟用] 核取方塊。
- ISIS 驅動程式的 [影像處理] 標籤中，[相機] 下的 [正面影像 #1] 和 [正面影像 #2] 核取方塊。
- 如果正面頁數不同於背面頁數，則不會對掃描影像排序。

將掃描影像儲存為 PDF 檔案格式

使用 ScandAll PRO 不必任何特殊步驟即可輕易建立 PDF 檔案。透過變更壓縮比，您可以減少 PDF 檔案的大小。

在彩色或灰階模式下，建議使用 ScandAll PRO 來執行掃描。

程序如下：

1. 將文件載入掃描器。
關於如何將文件載入掃描器，請參閱掃描器的《操作指南》。
2. 在 ScandAll PRO 中選擇以下檔案格式來儲存掃描影像：
 - PDF File
 - SinglePage PDF File
 - PDF/A File
 - SinglePage PDF/A File



PDF/A 檔案格式無法設定 PDF 檔案的開啟密碼。

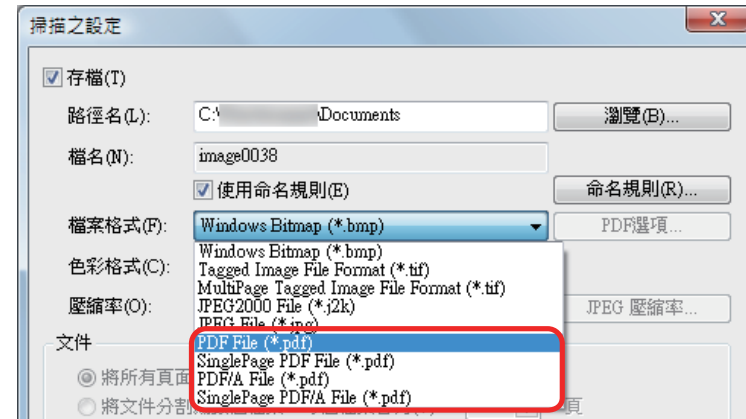


[PDF file] 或 [SinglePage PDF file] 會以 Adobe Acrobat 4.0 (PDF 1.3) 相容的格式儲存，而 [PDF/A file] 或 [SinglePage PDF/A File] 則會儲存為 PDF/A-1b 格式 (根據 PDF 1.4 儲存數位文件的格式)。

選擇 [SinglePage PDF file] 或 [SinglePage PDF/A file] 會為每個掃描影像作成一個檔案，而選擇 [PDF file] 或 [PDF/A file] 則會作成一個包含複數掃描影像的檔案。

使用「掃描」選項執行掃描時

在 [掃描之設定] 對話方塊的 [檔案格式] 處選擇一個檔案格式。



選擇「批次掃描」選項時

在 [設定檔編輯者] 對話方塊中顯示要用來掃描檔案的設定檔名稱。選擇 [檔案格式與檔名結構] 標籤，然後從 [檔案格式] 選擇一個檔案格式。



使用分隔碼分割多頁文件

ScandAll PRO 支援使用分隔碼頁分割作業的功能。此功能可以在不中斷掃描的情況下，將多頁文件的掃描影像分割為指定的單位，然後再分別儲存於個別的資料夾中。若輸出檔案的格式設定為多頁 PDF 或 TIFF，則掃描多頁文件時，頁面會分割為指定的單位並個別存檔。

程序如下：

1. 準備分隔碼頁。

可以用來作為分隔碼頁的 PDF 檔案有四種尺寸類型 (A3、A4、Double Letter 和 Letter)。「使用分隔碼形式的作業分隔頁」功能之前，必須選擇 [開始] 功能表 → [所有程式] → [Fujitsu ScandAll PRO] → [Patch Code] → [Job Separation (A3)]、[Job Separation (A4)]、[Job Separation (DoubleLetter)] 或 [Job Separation (Letter)]，然後視需要的份數列印指定大小類型的 PDF 檔案。



- 列印分隔碼頁時，請注意以下事項：
 - 請使用空白的白紙。
 - 將縮放比例設定為 100%。
如果列印尺寸小於原稿尺寸，則可能無法正確辨識分隔碼頁。
 - 請勿使用節省碳粉的功能。
如果列印色彩過淡，會無法正確辨識分隔碼頁。
 - 請勿使用薄紙，以免透印。
當紙張透印時，掃描器可能會辨識為雙面列印紙張。
- 以影印機列印分隔碼頁時，請以原稿相同的大小和色彩濃度列印。
- 同一張分隔碼頁經多次使用後，可能會因為頁面變髒導致辨識正確率下降。如果無法正確辨識分隔碼頁或頁面模糊不清，請列印新的分隔碼頁使用。

3. 若要指定 PDF 相關選項的設定，請按一下 [PDF 選項] 按鈕。

⇒ 出現 [輸出 PDF 檔案] 對話方塊。



在此對話方塊中，您可以變更建立檔案的壓縮率、建立可搜尋的 PDF 檔案，以及設定 PDF 檔案的開啟密碼。



關於 [輸出 PDF 檔案] 對話方塊的詳細資訊，請參閱《ScandAll PRO 說明》。

4. 使用 ScandAll PRO 執行掃描。

⇒ 掃描文件後，掃描影像會顯示於 ScandAll PRO 視窗，然後會以 PDF 檔案格式儲存。

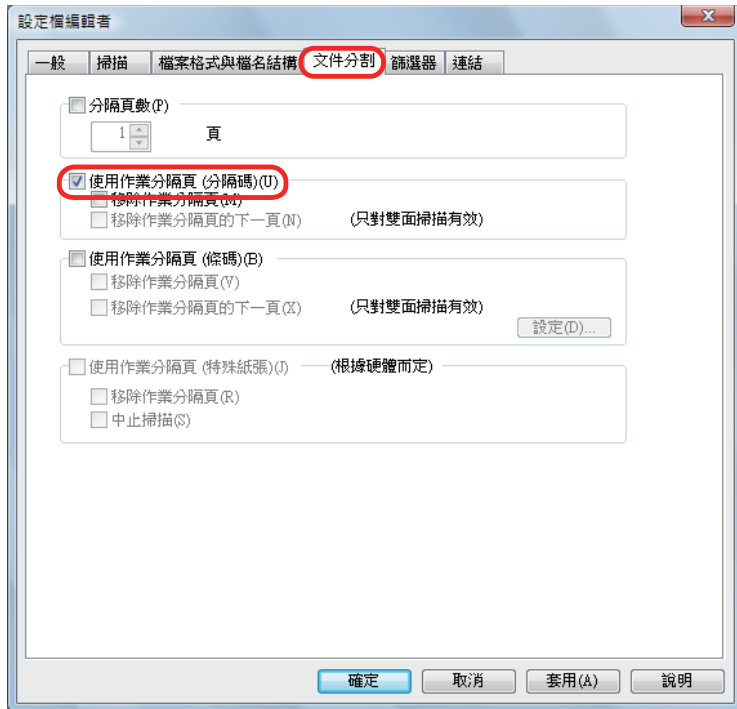


- 您可以設定當掃描文件時，ScandAll PRO 視窗不顯示掃描影像的設定。關於更多資訊，請參閱《ScandAll PRO 說明》。
- ScandAll PRO 視窗關閉後，可以編輯或檢視 ScandAll PRO 所掃描的影像。關於更多資訊，請參閱《ScandAll PRO 說明》。

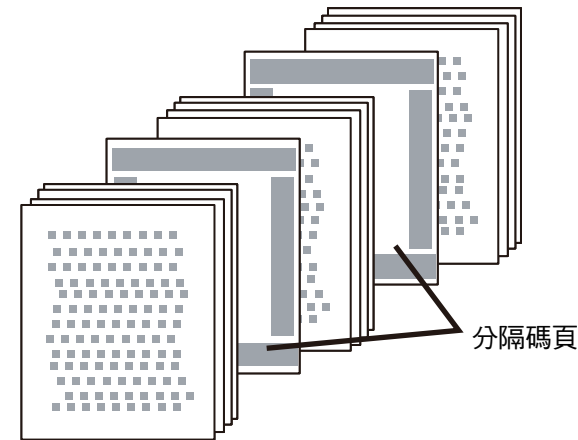
2. 在 ScandAll PRO 中建立新的設定檔，然後開啟 [設定檔編輯者] 對話方塊。

關於如何建立設定檔，請參閱〈2.6 掃描方法 (批次掃描)〉 (第 24 頁)。

3. 選擇 [文件分割] 標籤，然後勾選 [使用作業分隔頁 (分隔碼)] 核取方塊。



4. 將分隔碼頁插入您要分隔檔案/資料夾之處。連同分隔碼頁以面朝下的方式，將文件載入 ADF 進紙槽。



5. 指定所建立的設定檔並執行批次掃描。關於如何執行批次掃描，請參閱〈2.6 掃描方法 (批次掃描)〉 (第 24 頁)。



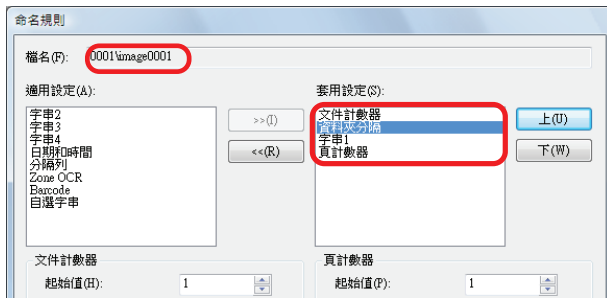
按照以下程序，將分隔碼頁所分割的掃描文件影像儲存到個別資料夾中。本節說明如何對儲存資料夾名稱設定 [文件計數器]，以及如何對掃描文件檔名設定 [字串 1] 和 [頁計數器]。

1. 在 [設定檔編輯者] 對話方塊的 [檔案格式與檔名結構] 標籤中勾選 [使用命名規則] 核取方塊，然後按一下 [命名規則] 按鈕。出現 [命名規則] 對話方塊。



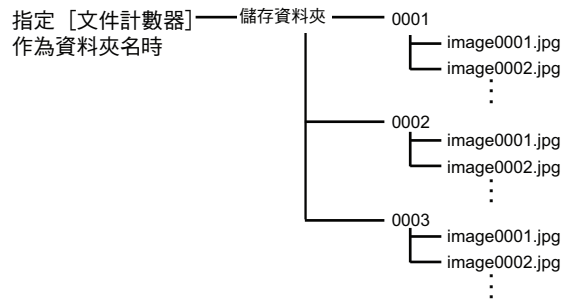
- 若不要儲存分隔碼頁影像，請勾選 [移除作業分隔頁] 核取方塊。
- 在「雙面掃描」模式下，可以勾選 [移除作業分隔頁的下一頁] 核取方塊來停止儲存分隔碼頁的背面影像。

2. 在 [套用設定] 中設定 [文件計數器]、[資料夾分隔]、[字串 1] 和 [頁計數器]。



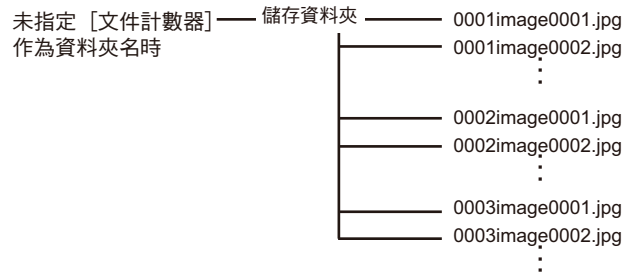
[資料夾分隔] 上設定的項目會用於儲存檔案名稱。在此範例中，[文件計數器] 會用於資料夾名稱，而掃描影像會儲存到這些資料夾中。

儲存範例:



若未設定 [資料夾分隔]，則不會建立任何資料夾，而檔案名稱會是 [文件計數器]、[字串 1] 和 [頁計數器]。

儲存範例:



使用條碼分割多頁文件

ScandAll PRO 支援作業分隔頁 (列印有條碼的紙張) 功能。此功能可以在不中斷掃描的情況下，將多頁文件的掃描影像分割為指定的單位，然後再分別儲存於個別的資料夾中。若輸出檔案的格式設定為多頁 PDF 或 TIFF，則掃描多頁文件時，頁面會分割為指定的單位並個別存檔。您可以建立名稱包括文件計數器或條碼識別文字的檔案和資料夾。

ScandAll PRO 可以檢測以下類型的條碼：

一維條碼

代碼	字元集	欄位寬度
UPC/EAN/ JAN	數字	UPC:12 (僅限 UPC-A；包括檢查碼) EAN、JAN:8 或 13 (包括檢查碼)
CODE39 (*1)	ASCII 資料	1 到 32 (不包括起始/終止碼)
CODE128/ EAN128	ASCII 資料	1 到 32 (不包括檢查字元)
Codabar (NW7)	4 個起始/終止字元、 數字、6 個符號	1 到 32 (不包括起始/終止碼)
ITF	數字	2 到 32 (一律為偶數位數)

*1：以完整 ASCII 模式操作。



關於檢測一維條碼之參數的詳細資訊，請參閱 [〈一維條碼檢測參數〉](#) (第 35 頁)。

二維條碼

代碼	字元集	欄位寬度
PDF417	ASCII 資料、 二進位資料 (多位元組 字元) 混合上述資料類型	英數字元：最多 1850 個字元 數字：最多 2710 位數 二進位資料：最多 1108 位元組
QR code	數字、字母、符號、多 位元組字元、 控制碼 混合上述資料類型	英數字元：最多 395 個字元 數字：最多 652 位數 漢字、全角假名 (日文)：最多 167 個字元

二維條碼圖例

PDF417



QR code



- 關於檢測 PDF417 之參數的詳細資訊，請參閱 [〈PDF417 檢測參數〉](#) (第 36 頁)。
- 關於檢測 QR code 之參數的詳細資訊，請參閱 [〈QR code 檢測參數〉](#) (第 36 頁)。
然而，無法掃描分割的 QR code。

以下列出條碼檢測參數：

一維條碼檢測參數

功能表選項	參數
條碼高度	10 到 30 mm / 0.39 到 1.18 英吋
條碼寬度	300 mm / 11.81 英吋或以下

功能表選項	參數
條碼邊緣	條碼各邊距 5 mm / 0.20 英吋或以上 (ITF 左右兩端為 5mm / 0.20 英吋 (或更多) 或 細元件 6 倍寬度 (或更多) 中較大者)
條碼顏色	黑色
條碼底色	白色
解析度	200 到 600 dpi
條碼方向	橫向或直向
細元件寬度/模組寬度	<ul style="list-style-type: none"> ● UPC/EAN/JAN 300dpi 或以上時：0.264 mm / 0.010 英吋或以上 小於 300dpi 時：0.30 mm / 0.012 英吋或以上 ● CODE39/CODE128/EAN128/Codabar(NW7) 300dpi 或以上時：0.20 mm / 0.008 英吋或以上 小於 300dpi 時：0.30 mm / 0.012 英吋或以上 ● ITF 300dpi 或以上時：0.254 mm / 0.010 英吋或以上 小於 300dpi 時：0.30 mm / 0.012 英吋或以上
寬元件寬度	14.0 mm / 0.55 英吋或以下 (使用 UPC/EAN/JAN/CODE128/EAN128 時，此 為最寬元件的寬度 (等於 4 個模組的總寬度))

功能表選項	參數
字元間的時間隔	<ul style="list-style-type: none"> UPC/EAN/JAN/CODE128/EAN128/ITF 字元間沒有間隔 CODE39/Codabar(NW7) 等於 (或小於) 1.52mm / 0.06 英吋或細元件 3 倍寬度中較大者，並等於 (或大於) 細元件寬度

PDF417 檢測參數

功能表選項	參數
模組寬度	0.3 到 2.0 mm / 0.01 到 0.08 英吋
模組高度	建議模組高度為模組寬度三倍或以上 (當模組高度小於模組寬度兩倍時，則無法識別模組。)
條碼寬度 (總寬度)	25.5 到 170.0 mm / 1.00 到 6.69 英吋
條碼高度	10.0 到 30.0 mm / 0.39 到 1.18 英吋
條碼邊緣	條碼各邊距 5 mm / 0.20 英吋或以上
條碼顏色	黑色
條碼底色	白色
解析度	200 到 600 dpi
條碼方向	橫向或直向
錯誤更正等級	0/2/3/4/5/6/7

QR code 檢測參數

功能表選項	參數
類型	類型 2 不支援 ECI 和 FNC1 模式
版本資訊	3 到 10
資訊類型	數字、字母、符號、多位元組字元、控制碼 混合上述資料類型
方格大小	0.40 mm / 0.02 英吋或以上
條碼邊緣	條碼各邊距 4 個方格或以上
條碼顏色	黑色
條碼底色	白色
解析度	300 到 600 dpi
條碼方向	橫向或直向
錯誤更正等級	L/M/Q/H



- 當條碼不符合參數組合時，則可能無法正確辨識。
- 如果條碼檢測區域中有多個條碼，則會使用第一個識別出來的條碼。
- 只有啟用 Premium 選項時，才可以使用二維條碼。關於如何啟用 Premium 選項的詳細資訊，請參閱 [〈2.10 Premium 選項啟用條件〉](#) (第 64 頁)。
- 如果您使用此功能掃描含有未定義條碼類型的文件，可能無法正確分割文件，而且根據掃描設定而異，系統也可能會將影像刪除。建議您限制要檢測條碼的類型或區域。
- 同一張紙張經多次使用後，可能會因為頁面變髒導致辨識正確率下降。如果無法正確辨識紙張或頁面模糊不清，請更換新的紙張。

- 如果條碼頁變得模糊或無法辨識正確，請列印新的條碼頁使用。從條碼辨識出來的文字當中若包括任何控制字元和 / 或不可用於檔案名稱或資料夾名的字元 (例如 \"/<>/:*?)，則作成的資料夾名或檔案名稱中，這些字元會由「 」(空格) 或「_」(底線) 取代。會忽略某些控制字元。
- 根據文件 (是否歪斜)、掃描器驅動程式的設定和 / 或條碼的列印狀況而異，也有可能無法正確辨識出條碼。請確認系統正確識別出條碼，再繼續操作。

程序如下：

範例說明如何限制檢測條碼的區域以掃描文件。

1. 掃描一個影像範本以識別條碼。

關於如何執行掃描，請參閱〈2.5 掃描方法 (掃描)〉(第 21 頁)或〈2.6 掃描方法 (批次掃描)〉(第 24 頁)。



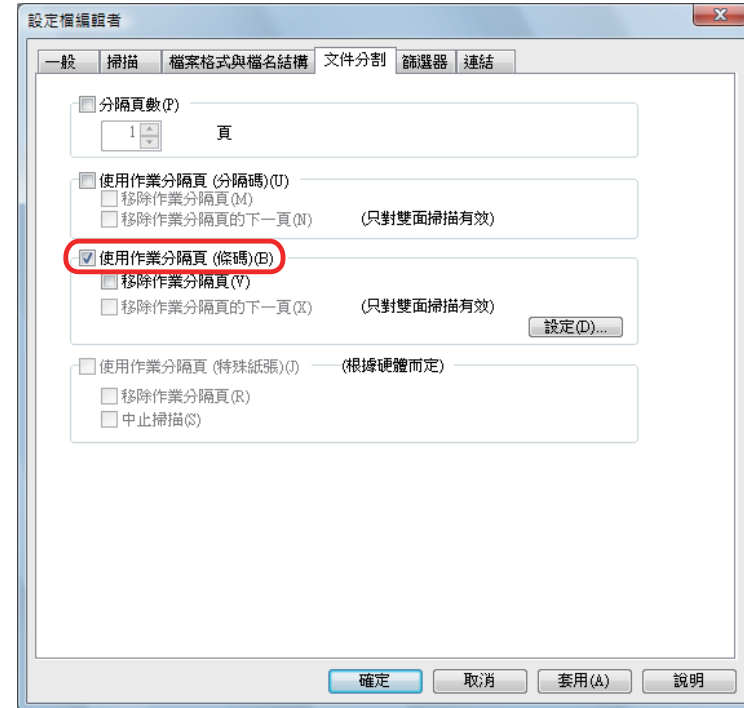
使用 ScandAll PRO 建立的影像可用作範本。條件的詳細資訊如下：

檔案格式	影像類型	紙張大小	解析度
BMP	黑白 8 位元灰階 24 位元彩色	高度及寬度： 50 到 453 mm	200 dpi 或更高
JPEG (*1)	8 位元灰階 24 位元彩色		
TIFF (*2)	黑白 8 位元灰階 24 位元彩色		

*1： 不包含 Progressive JPEG。

*2： 對於 Multipage TIFF，所顯示的第一頁為影像範本。

2. 在 ScandAll PRO 中建立新的設定檔，然後開啟 [設定檔編輯者] 對話方塊。
關於如何建立設定檔，請參閱〈2.6 掃描方法 (批次掃描)〉(第 24 頁)。
3. 選擇 [文件分割] 標籤，然後勾選 [使用作業分隔頁 (條碼)] 核取方塊。

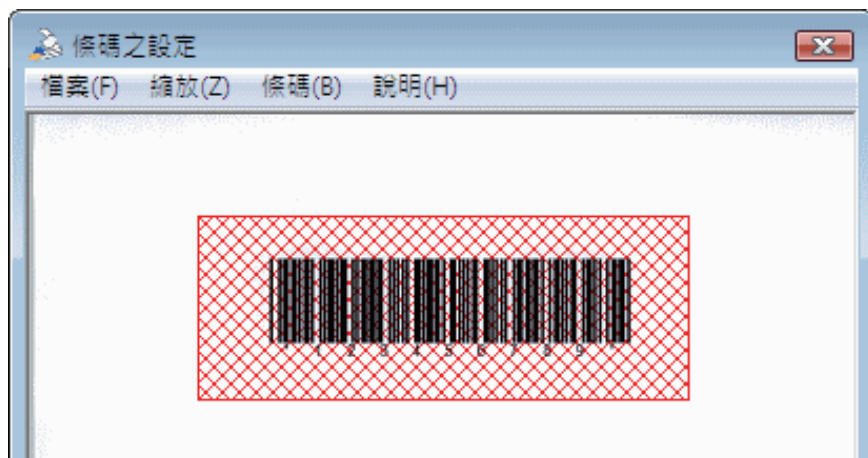


- 若不要儲存條碼頁影像，請勾選 [移除作業分隔頁] 核取方塊。
- 在「雙面掃描」模式下，可以勾選 [移除作業分隔頁的下一頁] 核取方塊來停止儲存條碼頁的背面影像。

4. 按一下 [設定] 按鈕。

⇒ 出現 [條碼之設定] 對話方塊。

5. 按一下滑鼠並拖曳一個範圍，以選擇條碼檢測區域。
⇒ 所選區域會以紅色網底顯示。



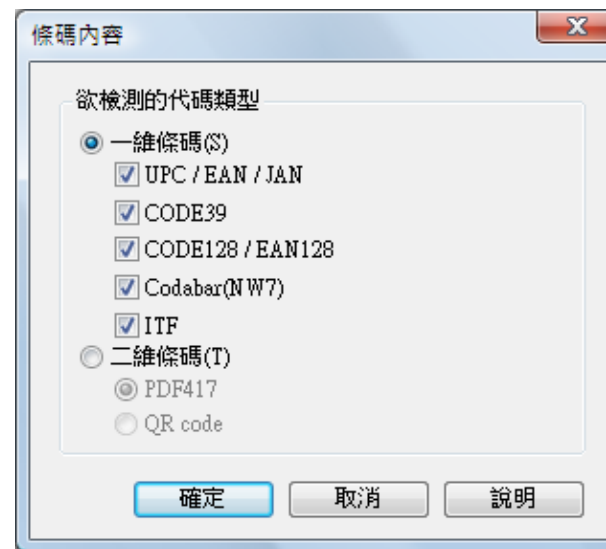
• 影像範本畫面

[條碼之設定] 對話方塊會顯示曾經顯示並已儲存的影像。如果沒有儲存相關的影像，則使用目前於主視窗中顯示的影像作為影像範本。

然而，在以下情況不會顯示影像。

- 主視窗沒有顯示影像
 - 主視窗中的影像沒有符合影像範本的條件。
- 若沒有顯示影像或要變更所顯示的影像範本，請選擇 [檔案] 功能表 → [開啟] 來選擇影像範本。

- 條碼內容
- 您可以從 [條碼] 功能表 → [進階] 中指定識別條碼的進階設定 (當 Premium 選項啟用時，可選擇「二維條碼」)。關於可設定項目的資訊，請參閱《ScandAll PRO 說明》。

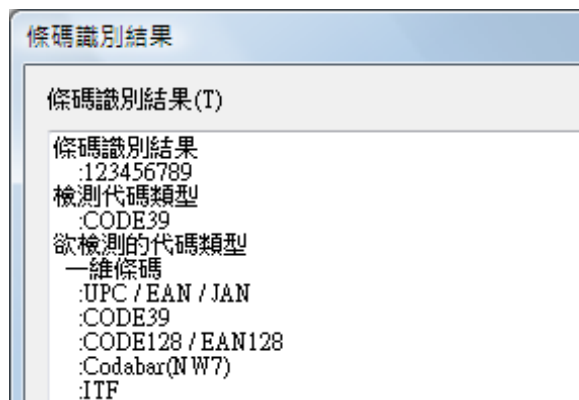


如果條碼掃描速度變慢，請限制檢測的條碼類型或縮小條碼檢測區域以改善掃描速度。

● 條碼識別結果

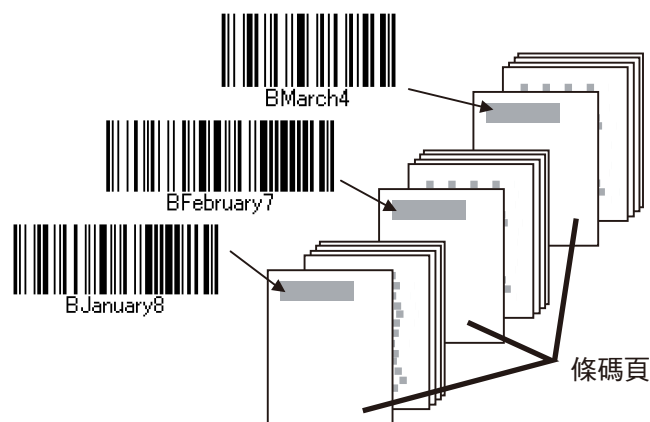
您可以從 [條碼] 功能表 → [識別條碼] 檢查影像範本的條碼識別結果。

本節說明 Premium 選項啟用時的 [條碼識別結果] 對話方塊。



6. 選擇區域之後，請選擇 [檔案] 功能表 → [結束] 來儲存設定內容。

7. 將條碼頁插入您要分隔檔案/資料夾之處。
以面朝下的方式，將條碼頁載入 ADF 進紙槽。

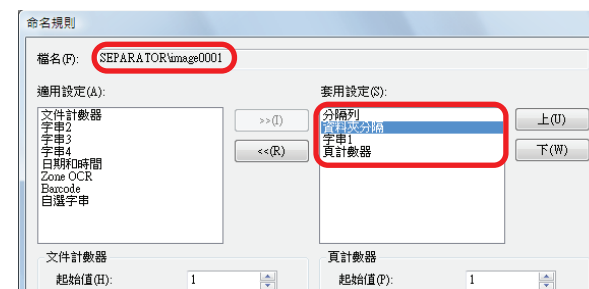


8. 指定所建立的設定檔並執行批次掃描。
關於如何執行批次掃描，請參閱〈2.6 掃描方法 (批次掃描)〉(第 24 頁)。



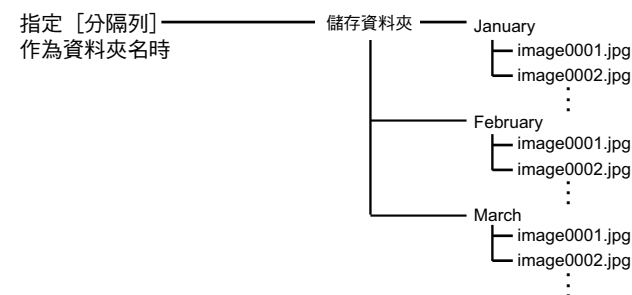
按照以下程序，將條碼頁所分割的掃描文件影像儲存到個別資料夾中，並以相關條碼識別出來的字串命名各資料夾：
本節舉例說明如何對儲存資料夾名稱設定 [分隔列]，以及如何對掃描文件檔名設定 [字串 1] 和 [頁計數器]。

1. 在 [設定檔編輯者] 對話方塊的 [檔案格式與檔名結構] 標籤中勾選 [使用命名規則] 核取方塊，然後按一下 [命名規則] 按鈕。
出現 [命名規則] 對話方塊。
2. 在 [套用設定] 中設定 [分隔列]、[資料夾分隔]、[字串 1] 和 [頁計數器]。



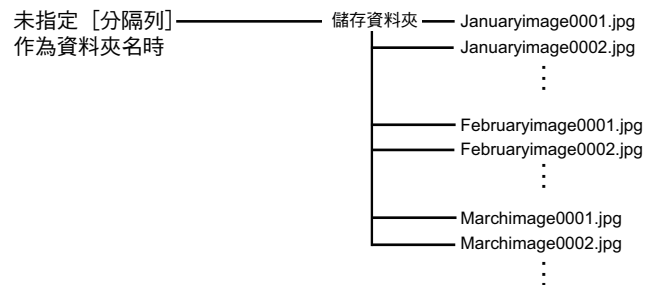
位於 [資料夾分隔] 上的 [分隔列] 是資料夾名，掃描影像會儲存於此資料夾中。

儲存範例:



若未設定 [資料夾分隔]，則不會建立任何資料夾，而檔案名稱會是 [分隔列]、[字串 1] 和 [頁計數器]。

儲存範例:



使用掃描器按鈕快速啟動掃描

只要按下掃描器上的 [Scan] 或 [Send to] 按鈕即可執行掃描。若要使用此項功能，必須先將您要使用的掃描應用程式指派到這些按鈕。

電腦設定

1. 確認掃描器與電腦已接受，然後打開掃描器電源。
關於如何連接掃描器和電腦，請參閱掃描器的《操作指南》。
2. 選擇 [開始] 功能表 → [控制台]。
⇒ 出現 [控制台] 視窗。
3. 選擇 [硬體和音效] 圖示。
⇒ 出現 [硬體和音效] 視窗。
4. 選擇 [掃描器與數位相機] 圖示。
⇒ 出現 [掃描器與數位相機] 視窗。
5. 顯示掃描器的內容。
按兩下掃描器圖示。

首頁

目錄

索引

如何使用本手冊

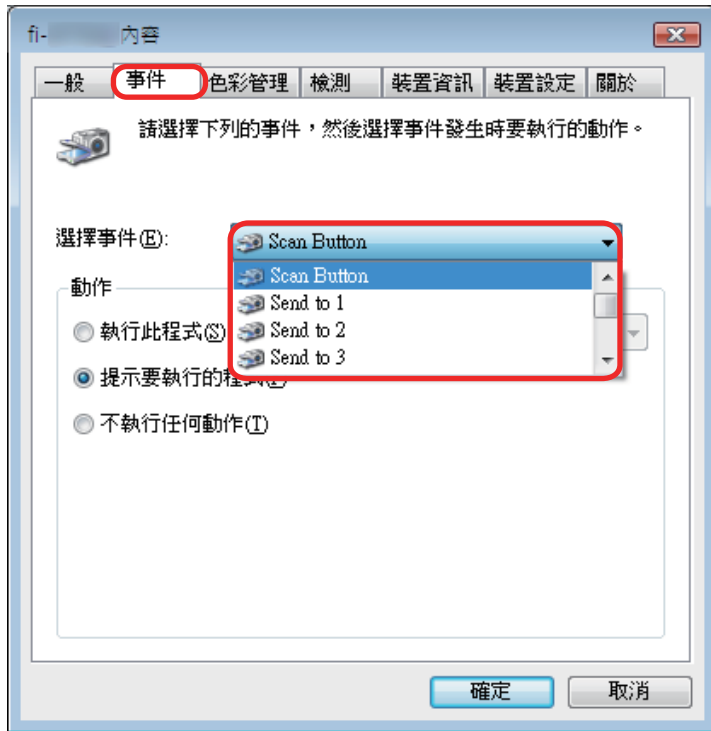
引言

常規

使用前

使用 ScandAll
PRO 掃描

6. 選擇 [事件] 標籤，然後選擇事件。
從 [選擇事件] 功能表選擇您要啟動應用程式的事件。



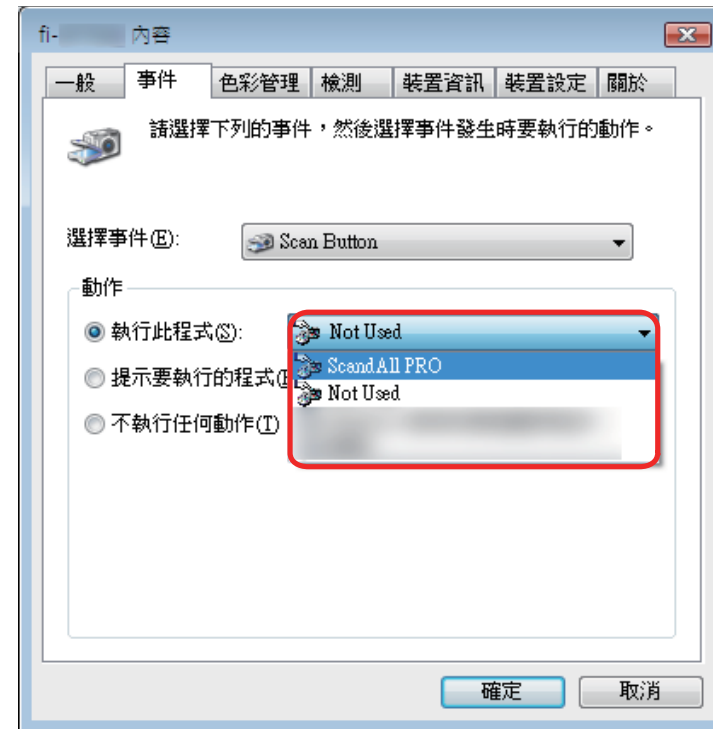
可以選擇以下的事件：

- Scan Button (按下 [Scan] 按鈕時)
- Send to 1 到 n (按下 [Send to] 按鈕時，數字 (1 到 n) 則會在操作面板上顯示)



操作面板上顯示的數字根據所選的掃描器而異。
範例: Send to 1 - 9

7. 選擇發生事件時要啟動的應用程式。
在 [動作] 下選擇 [執行此程式] 選項按鈕，然後選擇您要使用的應用程式。



8. 按一下 [確定] 按鈕。



- 電腦設定完成，已設定 ScandAll PRO 以外的他應用程式。然後根據 [〈掃描器設定〉](#) (第 42 頁) 所述指定您的掃描器設定。
- 出現的視窗與操作方法根據使用的作業系統而異。
- 若要與此處的其他按鈕連結，請重複步驟 6 (第 41 頁) 到步驟 7 (第 41 頁)，最後執行步驟 8 (第 41 頁)。

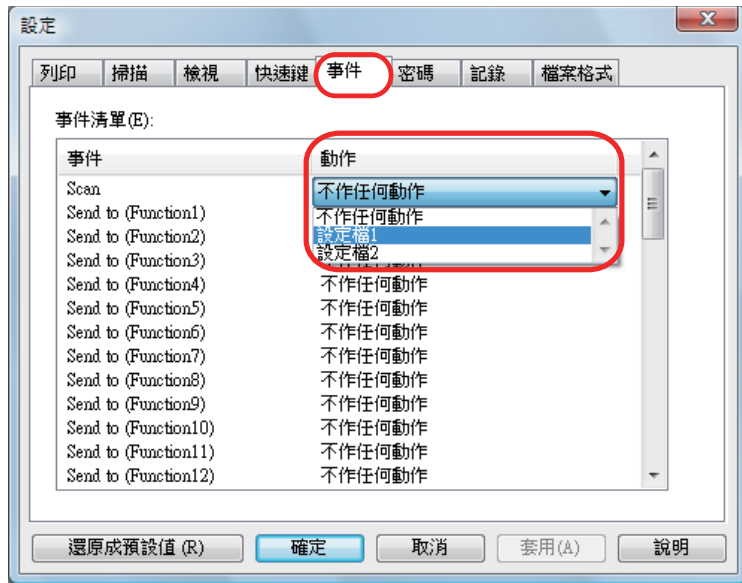
9. 啟動 ScandAll PRO。

10. 選擇 [工具] 功能表 → [偏好設定]。

⇒ 出現 [設定] 對話方塊。

11. 選擇 [項目] 標籤。

12. 對步驟 6 (第 41 頁) 中所選的事件選擇一個動作，然後從清單選擇您要用來掃描的設定檔。



必須事先建立所需的設定檔。

關於如何建立設定檔，請參閱〈2.6 掃描方法 (批次掃描)〉(第 24 頁)。

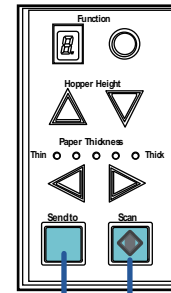
13. 按一下 [確定] 按鈕。

14. 結束 ScandAll PRO。

掃描器設定

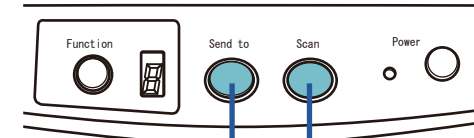
1. 設定掃描器上的按鈕。

ADF式



[Scan] 按鈕
[Send to] 按鈕

平台式



[Scan] 按鈕
[Send to] 按鈕

- 使用 [Scan] 按鈕時
無須變更設定。
- 使用 [Send to] 按鈕時
 1. 按下 [Function] 按鈕以變更操作面板上顯示的數字。
 2. 使電腦上設定的項目 (Send to 1 到 n) 與數字相符。
若要執行設定為 [Send to 2] 的項目時，請在操作面板上顯示 [2]。

2. 按下掃描器上的設定按鈕。

⇒ 根據所選的設定檔設定執行批次掃描。



根據使用的掃描器而異，在步驟 12 (第 42 頁) 指定為 [Send to 1 到 n] 的設定檔名稱會顯示於操作面板上。然而在以下的情況，設定檔名稱無法顯示正確。

- 設定的名稱是掃描器不支援的語言 (不支援的語言會顯示出 ■)
- 名稱超過顯示範圍 (16 個字元 × 3 行)



操作面板的規格根據掃描器機型而異。

關於詳細資訊，請參閱掃描器的《操作指南》。

指定 Zone OCR 辨識結果作為檔案名稱

ScandAll PRO 支援 Zone OCR 功能。使用此功能可以對掃描文件的指定區域執行 Zone OCR，並將辨識結果輸出為索引資訊檔。亦可使用 Zone OCR 辨識出來的字串作為影像檔或資料夾名。

本節說明如何將 Zone OCR 辨識出來的字串設定為檔案名稱。



- 建議使用以下影像解析度。彩色/灰階模式無法辨識高於 600 dpi 的解析度。
 - 黑白：400/600 dpi
 - 彩色/灰階 200/300 dpi
- 使用驅動程式的歪斜校正功能和方向校正篩選器或許可以提升辨識率。

程序如下：

此範例顯示如何對檔案名稱設定 [字串 1]、[頁計數器] 和 Zone OCR 辨識結果。

1. 掃描一個影像範本以執行 Zone OCR。
關於如何執行掃描，請參閱 [〈2.5 掃描方法 \(掃描\)〉 \(第 21 頁\)](#) 或 [〈2.6 掃描方法 \(批次掃描\)〉 \(第 24 頁\)](#)。



使用 ScandAll PRO 建立的影像可用作範本。
條件的詳細資訊如下：

首頁

目錄

索引

如何使用本手冊

引言

常規

使用前

使用 ScandAll
PRO 掃描

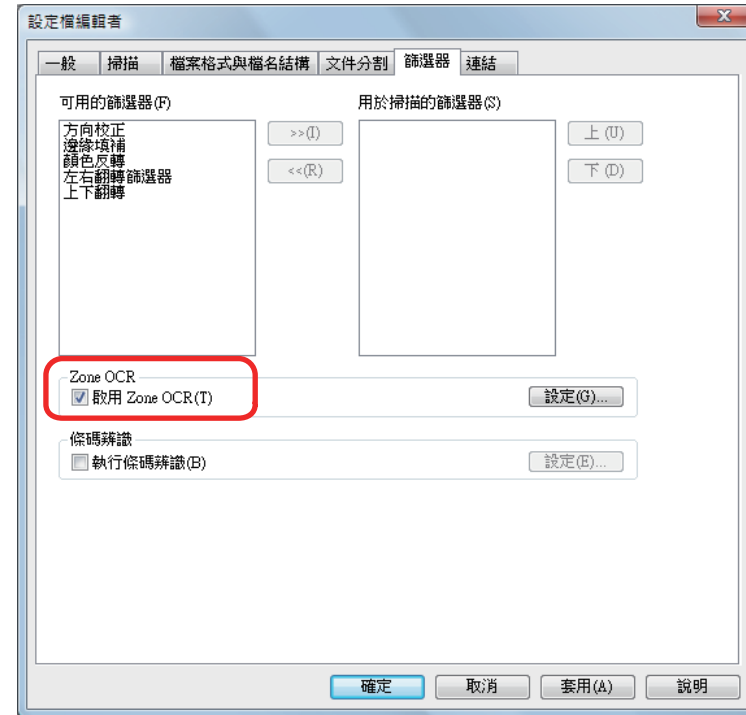
檔案格式	影像類型	紙張大小	解析度
BMP	黑白 8 位元灰階 24 位元彩色	高度及寬度： 50 到 453 mm	200 dpi 或更高
JPEG (*1)	8 位元灰階 24 位元彩色		
TIFF (*2)	黑白 8 位元灰階 24 位元彩色		

*1： 不包含 Progressive JPEG。

*2： 對於 Multipage TIFF，所顯示的第一頁為影像範本。

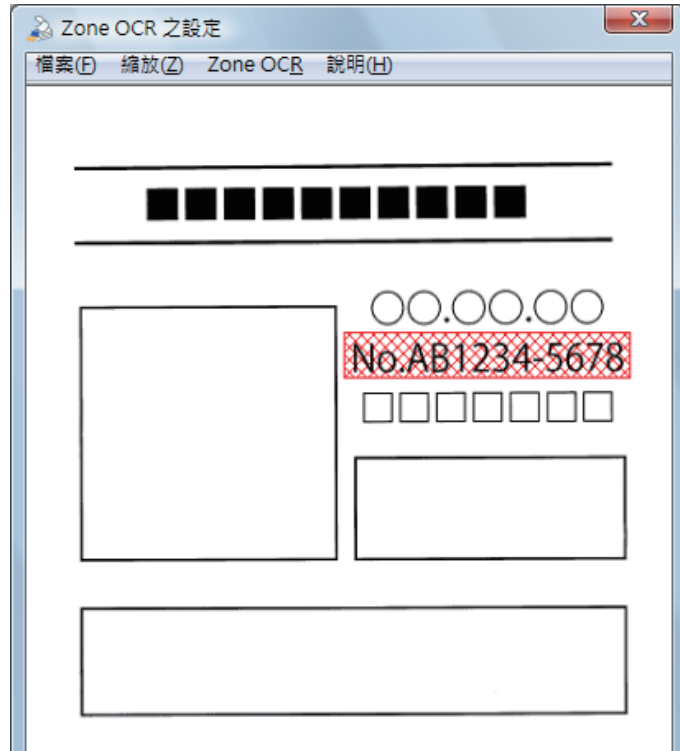
- 在 ScandAll PRO 中建立新的設定檔，然後開啟 [設定檔編輯者] 對話方塊。
關於如何建立設定檔，請參閱〈2.6 掃描方法 (批次掃描)〉(第 24 頁)。

- 選擇 [篩選器] 標籤，然後勾選 [啟用 Zone OCR] 核取方塊。



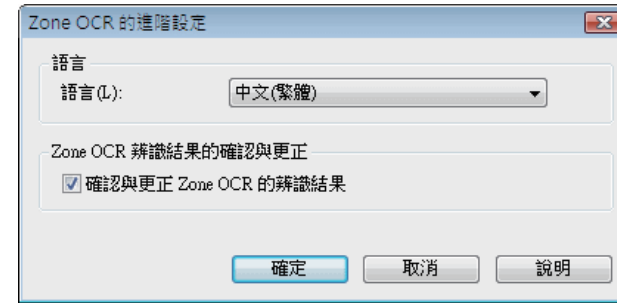
- 按一下 [設定] 按鈕。
⇒ 出現 [Zone OCR 之設定] 對話方塊。

- 按一下滑鼠並拖曳一個範圍，以選擇 Zone OCR 區域。
⇒ 所選區域會以紅色網底顯示。

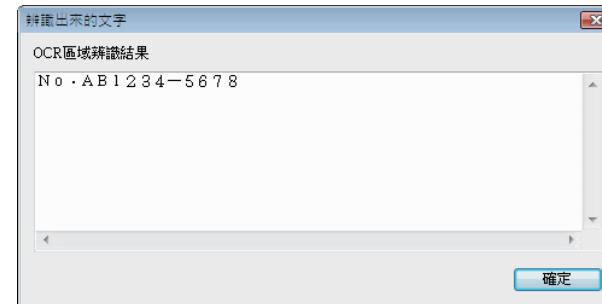


- 影像範本畫面
[Zone OCR 之設定] 對話方塊會顯示曾經顯示並已儲存的影像。如果沒有儲存相關的影像，則使用目前於主視窗中顯示的影像作為影像範本。
然而，在以下情況不會顯示影像。
 - 主視窗沒有顯示影像
 - 主視窗中的影像沒有符合影像範本的條件。
 若沒有顯示影像或要變更所顯示的影像範本，請選擇 [檔案] 功能表 → [開啟] 來選擇影像範本。

- Zone OCR 的進階設定
您可以從 [Zone OCR] 功能表 → [進階] 指定 Zone OCR 的進階設定。關於可設定項目的資訊，請參閱《ScandAll PRO 說明》。

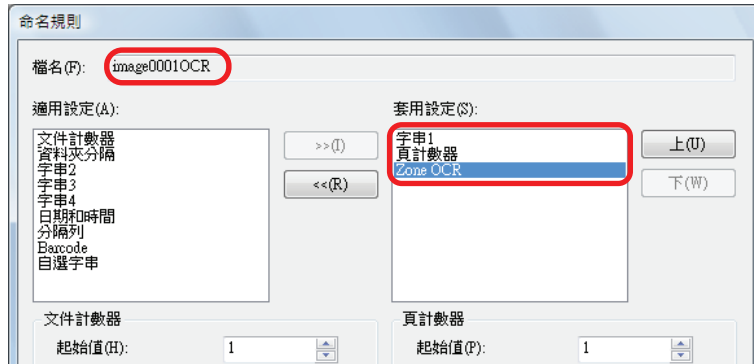


- Zone OCR 辨識結果
您可以從 [Zone OCR] 功能表 → [Zone OCR] 中，查看影像範本的 Zone OCR 辨識結果。



- 選擇區域之後，請選擇 [檔案] 功能表 → [結束] 來儲存設定內容。
- 在 [設定檔編輯者] 對話方塊的 [檔案格式與檔名結構] 標籤中按一下 [命名規則] 按鈕。
⇒ 出現 [命名規則] 對話方塊。

8. 在 [套用設定] 中設定 [字串 1]、[頁計數器] 和 [Zone OCR]。



⇒ [字串 1]、[頁計數器] 和 Zone OCR 辨識結果會用來作為檔案名稱。



注意：使用 Zone OCR 所辨識出來的字串作為檔案名稱時，請注意以下事項。

- 最多可以辨識 32 個字元。
- 不合法的字元 (\ / : ? * " < > |) 會由「 」(空格) 或「_」(底線) 取代。
- 若有多行字串，會刪除換行字元。
- 如果輸出單頁類型的檔案，會將 [頁計數器] 包括在檔案名稱內。如果不包括頁計數器，可能會出現重複的檔案名稱。
- 作成多頁型的檔案時，Zone OCR 於首頁所辨識的字串會用於檔案名稱。

9. 將文件載入掃描器。

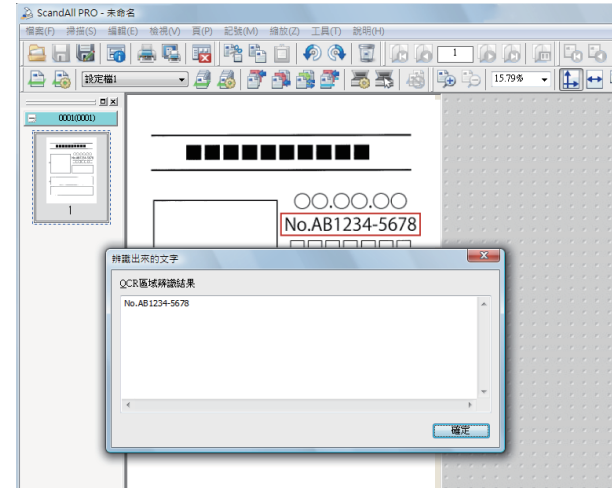
10. 指定所建立的設定檔並執行批次掃描。

關於如何執行批次掃描，請參閱 [〈2.6 掃描方法 \(批次掃描\)〉](#) (第 24 頁)。



確認並更正 Zone OCR 的辨識結果。

若勾選 [Zone OCR 的進階設定] 的 [確認與更正 Zone OCR 的辨識結果] 核取方塊，執行批次掃描時會顯示出 [Zone OCR 辨識結果的確認與更正] 對話方塊。您可以在此對話方塊中確認並更正 Zone OCR 的辨識結果。



指定條碼辨識結果作為檔案名稱

ScandAll PRO 支援條碼識別功能。使用此功能可以對掃描文件的指定區域執行條碼識別功能，並將辨識結果輸出為索引資訊檔。亦可使用條碼識別功能辨識出來的字串作為影像檔或資料夾名。此外，還可以使用列印有條碼的紙張作為分隔頁，將影像個別存檔。如此，亦可將列印在紙張上的條碼識別結果設定為檔名。關於詳細資訊，請參閱〈使用條碼分割多頁文件〉(第 34 頁)。



適用於條碼識別功能的建議影像解析度為 200 到 600 dpi。

程序如下：

範例說明如何限制條碼的檢測區域，以及如何將 [字串 1]、[頁計數器] 和條碼識別結果設定為檔名以掃描文件。

1. 掃描一個影像範本以識別條碼。

關於如何執行掃描，請參閱〈2.5 掃描方法 (掃描)〉(第 21 頁)或〈2.6 掃描方法 (批次掃描)〉(第 24 頁)。



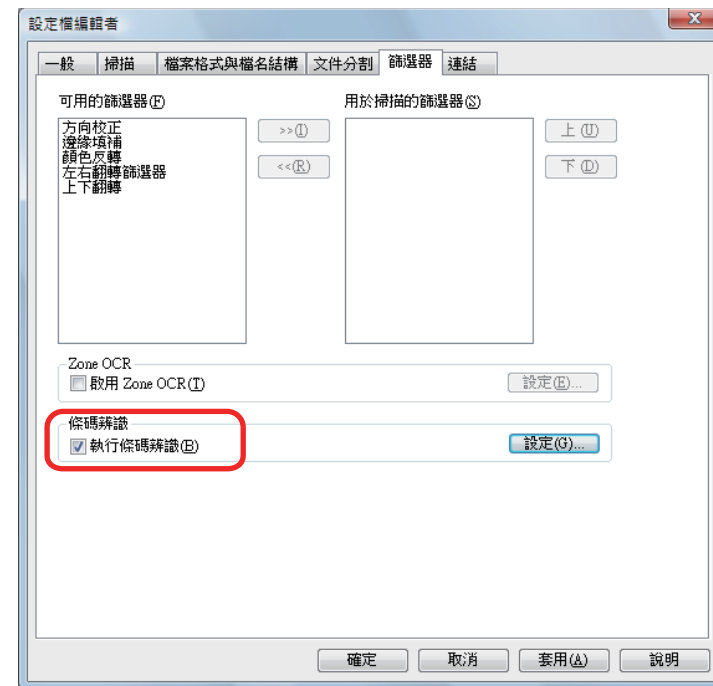
使用 ScandAll PRO 建立的影像可用作範本。條件的詳細資訊如下：

檔案格式	影像類型	紙張大小	解析度
BMP	黑白 8 位元灰階 24 位元彩色	高度及寬度： 50 到 453 mm	200 dpi 或更高
JPEG (*1)	8 位元灰階 24 位元彩色		
TIFF (*2)	黑白 8 位元灰階 24 位元彩色		

*1： 不包含 Progressive JPEG。

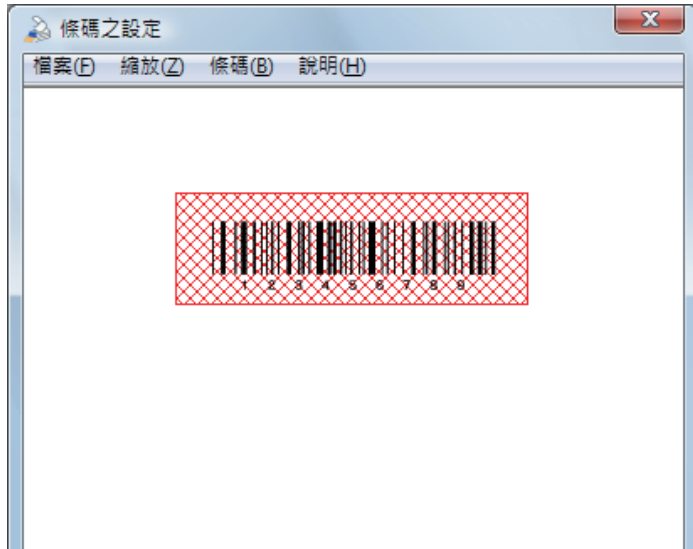
*2： 對於 Multipage TIFF，所顯示的第一頁為影像範本。

- 在 ScandAll PRO 中建立新的設定檔，然後開啟 [設定檔編輯者] 對話方塊。關於如何建立設定檔，請參閱〈2.6 掃描方法 (批次掃描)〉(第 24 頁)。
- 選擇 [篩選器] 標籤，然後勾選 [執行條碼辨識] 核取方塊。



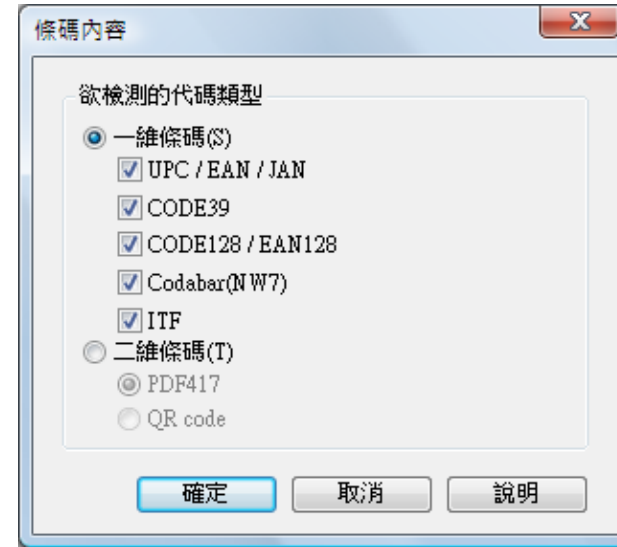
- 按一下 [設定] 按鈕。
⇒ 出現 [條碼之設定] 對話方塊。

5. 按一下滑鼠並拖曳一個範圍，以選擇條碼辨識區域。
 ⇨ 所選區域會以紅色網底顯示。

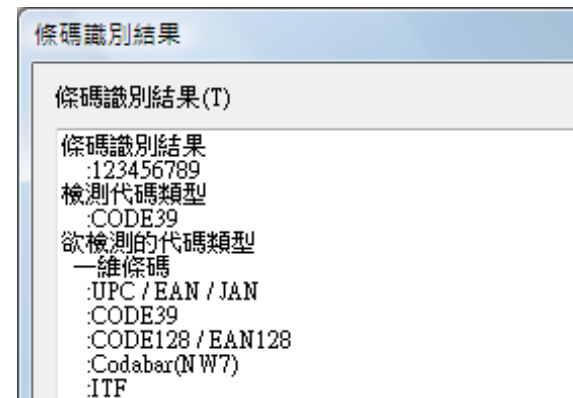


- 影像範本畫面
 [條碼之設定] 對話方塊會顯示曾經顯示並已儲存的影像。如果沒有儲存相關的影像，則使用目前於主視窗中顯示的影像作為影像範本。
 然而，在以下情況不會顯示影像。
 - 主視窗沒有顯示影像
 - 主視窗中的影像沒有符合影像範本的條件。
 若沒有顯示影像或要變更所顯示的影像範本，請選擇 [檔案] 功能表 → [開啟] 來選擇影像範本。

- 條碼內容
 您可以從 [條碼] 功能表 → [進階] 中指定識別條碼的進階設定 (當 Premium 選項啟用時，可選擇「二維條碼」)。關於可設定項目的資訊，請參閱《ScandAll PRO 說明》。



- 條碼識別結果
 您可以從 [條碼] 功能表 → [識別條碼] 檢查影像範本的條碼識別結果。
 本節說明 Premium 選項啟用時的 [條碼識別結果] 對話方塊。

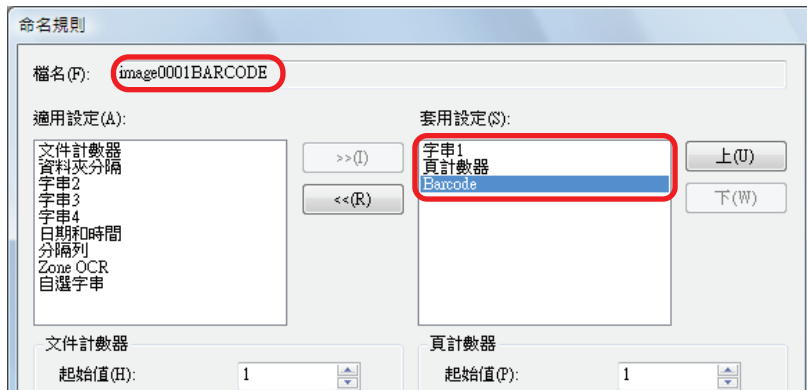


6. 選擇區域之後，請選擇 [檔案] 功能表 → [結束] 來儲存設定內容。

7. 在 [設定檔編輯者] 對話方塊的 [檔案格式與檔名結構] 標籤中按一下 [命名規則] 按鈕。

⇒ 出現 [命名規則] 對話方塊。

8. 在 [套用設定] 中設定 [字串 1]、[頁計數器] 和 [Barcode]。



⇒ [字串 1]、[頁計數器] 和條碼會用來作為檔案名稱。

- 作成多頁型的檔案時，條碼辨識功能於首頁所辨識的字串會用於檔案名稱。

9. 將文件載入掃描器。

10. 指定所建立的設定檔並執行批次掃描。
關於如何執行批次掃描，請參閱 [〈2.6 掃描方法 \(批次掃描\)〉](#) (第 24 頁)。



注意：使用條碼辨識功能所辨識出來的字串作為檔案名稱時，請注意以下事項。

- 最多可以辨識 32 個字元。
- 如果條碼頁變得模糊或無法辨識正確，請列印新的條碼頁使用。從條碼辨識出來的文字當中若包括任何控制字元和 / 或不可用於檔案名稱或資料夾名的字元 (例如 \"/>
- 如果輸出單頁類型的檔案，會將 [頁計數器] 包括在檔案名稱內。如果不包括頁計數器，可能會出現重複的檔案名稱。

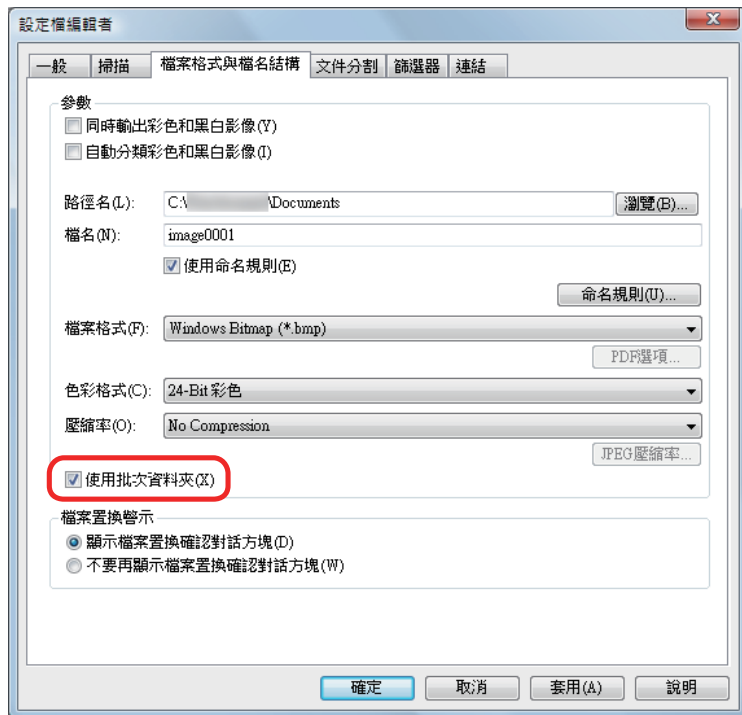
每個批次掃描的儲存資料夾

當連續使用相同的設定檔時，會作成多個檔案名稱相同的檔案，而且可能會覆寫先前的批次掃描輸出檔。

您可以在 ScandAll PRO 中設定每次執行批次掃描時建立儲存影像檔的資料夾，以避免覆寫檔案。

程序如下：

1. 在 ScandAll PRO 中建立新的設定檔，然後開啟 [設定檔編輯者] 對話方塊。
關於如何建立設定檔，請參閱〈2.6 掃描方法 (批次掃描)〉(第 24 頁)。
2. 點選 [檔案格式與檔名結構] 標籤，然後勾選 [使用批次資料夾] 核取方塊。



3. 將文件載入掃描器。
4. 指定所建立的設定檔並執行批次掃描。
⇒執行批次掃描時，會出現 [批次資料夾名稱] 對話方塊。

關於如何執行批次掃描，請參閱〈2.6 掃描方法 (批次掃描)〉(第 24 頁)。

5. 輸入批次資料夾名，然後按一下 [確定] 按鈕。



⇒開始批次掃描 掃描出來的影像檔會以指定名稱儲存於建立的資料夾中。



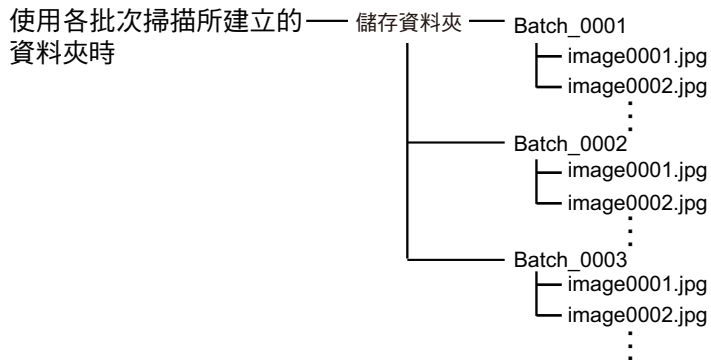
如果批次資料夾名稱結尾的數字在 8 位數以下，系統會對先前指定的數字加上「1」來建立名稱。如果加「1」會使位數增加，則數字會返回「1」。

如果資料夾名稱的結尾包括超過 8 位數的數字，則數字不會有任何改變。

例如：

指定的批次資料夾名稱	下一個批次資料夾名稱
Batch_0009	Batch_0010
Batch_9999	Batch_0001
Batch_000000001	Batch_000000001

儲存範例:



將批次掃描中已掃描的影像儲存到 SharePoint Server

使用 ScandAll PRO，您可以執行批次掃描並將掃描影像檔儲存到 SharePoint Server。

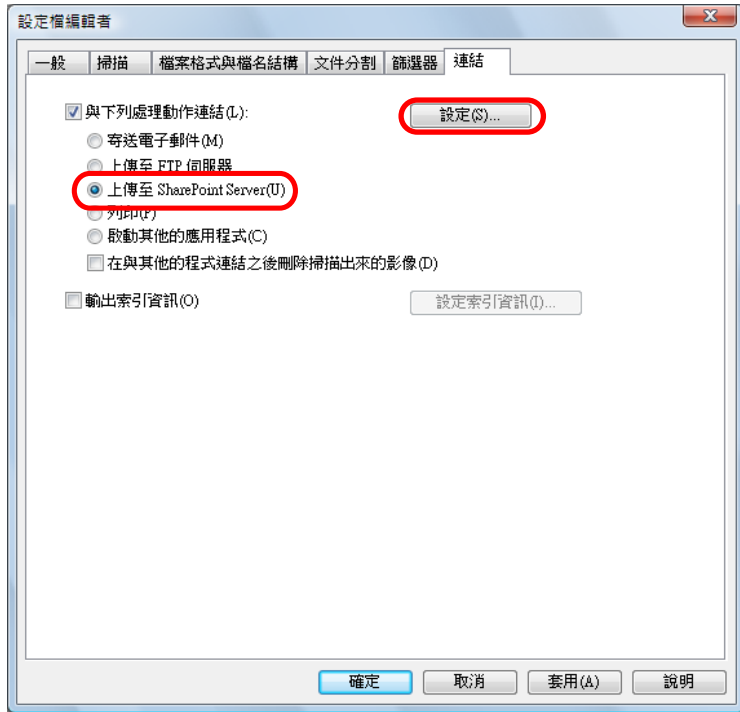


執行 SharePoint Server 的伺服器中需要安裝某些 ScandAll PRO 模組。若要在伺服器中安裝模組，請從 Setup DVD-ROM 的「\ScandAll\ScandAll」資料夾中取得「ScandAllPROsrv.exe」，然後在伺服器中執行該檔案。

程序如下：

1. 在 ScandAll PRO 中建立新的設定檔，然後開啟 [設定檔編輯者] 對話方塊。
關於如何建立設定檔，請參閱 [〈2.6 掃描方法 \(批次掃描\)〉 \(第 24 頁\)](#)。
2. 按一下 [連結] 標籤，並勾選 [與下列處理動作連結] 核取方塊。

3. 選擇 [上傳至 SharePoint Server] 並按一下 [設定] 按鈕。



⇒ 出現 [設定傳送到 SharePoint Server 的資訊] 對話方塊。

4. 指定將掃描影像儲存到 SharePoint Server 的設定。

5. 按一下 [確定] 按鈕。

⇒ 返回 [設定檔編輯者] 對話方塊。

6. 將文件載入掃描器。

7. 指定所建立的設定檔並執行批次掃描。

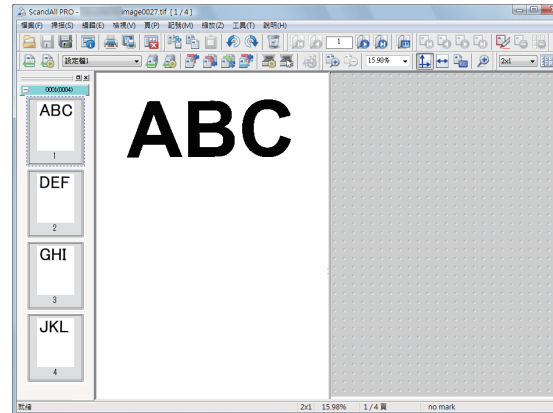
⇒ 執行批次掃描時，系統會將影像檔儲存到 SharePoint Server。

重新啟動已暫停的批次掃描

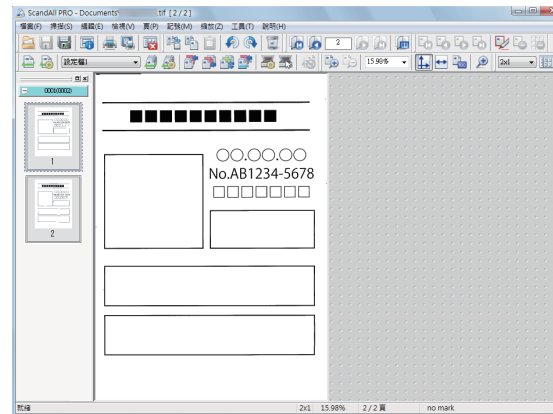
若是使用 ScandAll PRO，執行「批次掃描」時會自動暫存批次掃描的工作狀態。

您可以恢復暫存批次掃描的工作狀態以重新開始掃描。

例如，您可以在隔天繼續執行之前中斷的批次掃描。同樣地，執行批次掃描時若有其他更為緊急的掃描作業需要執行，可將目前的工作狀態儲存起來，以便稍後重新啟動。




執行批次掃描
(自動儲存)



執行其他掃描



 關於更多資訊，請參閱《ScandAll PRO 說明》。

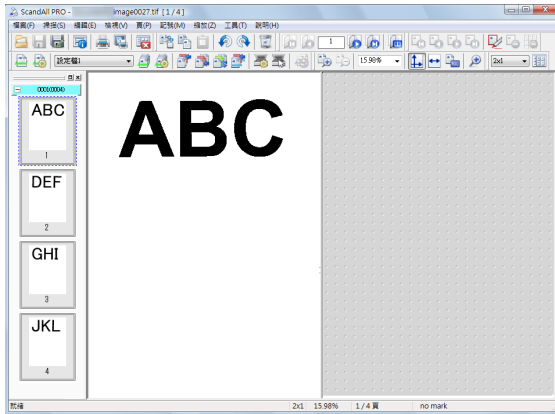
輸出索引資訊檔並與應用程式連結

使用 ScandAll PRO 可以將 Zone OCR 辨識結果和條碼識別結果輸出到索引資訊檔。影像檔名稱 (完整路徑) 和文件頁數等其他項目也會輸出到索引資訊檔。您可以將索引資訊檔名稱指定為參數，以連結其他應用程式。

此功能可以建立設定檔，例如在伺服器中儲存含索引資訊的影像資料。

程序如下：

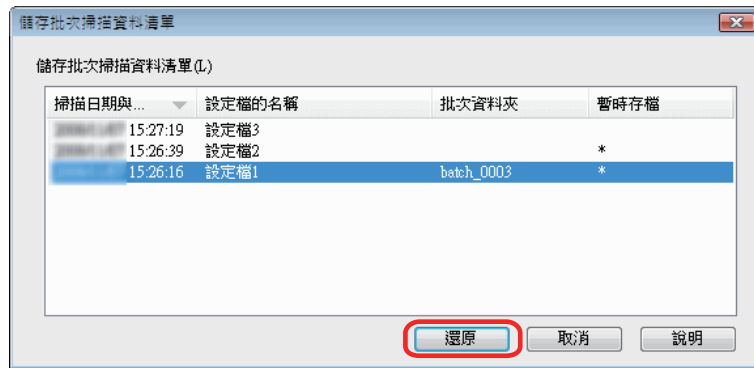
1. 在 ScandAll PRO 中建立新的設定檔，然後開啟 [設定檔編輯者] 對話方塊。
關於如何建立設定檔，請參閱 [〈2.6 掃描方法 \(批次掃描\)〉](#) (第 24 頁)。
2. 在 [設定檔編輯者] 對話方塊中設定條碼或 Zone OCR。
 - 關於如何設定條碼的詳細資訊，請參閱 [〈使用條碼分割多頁文件〉](#) (第 34 頁) 或 [〈指定條碼辨識結果作為檔案名稱〉](#) (第 47 頁)。
 - 關於如何設定 Zone OCR 的詳細資訊，請參閱 [〈指定 Zone OCR 辨識結果作為檔案名稱〉](#) (第 43 頁)。




還原儲存的工作狀態並重新啟動批次掃描

還原已儲存之批次掃描工作狀態的程序如下：

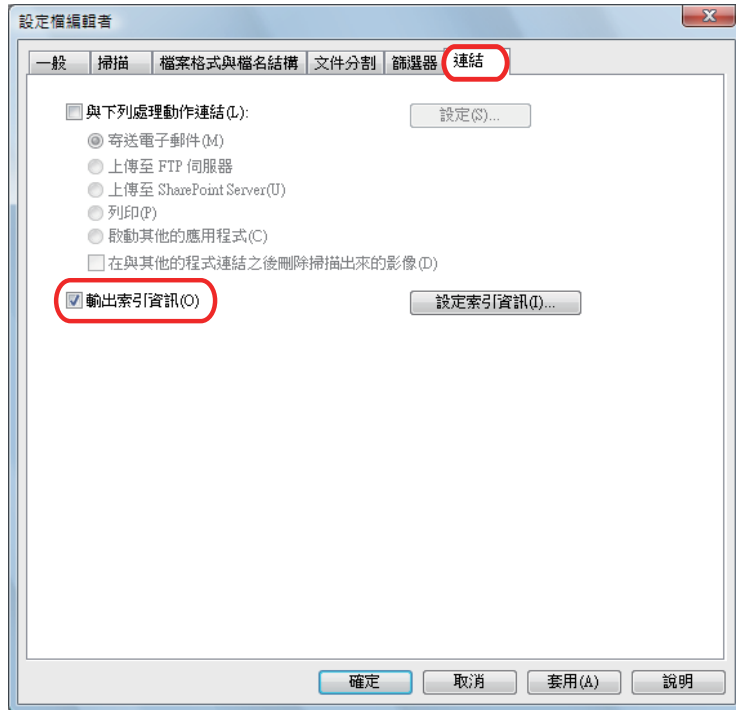
1. 選擇 [掃描] 功能表 → [還原批次掃描]。
⇒ 出現 [儲存批次掃描資料清單] 對話方塊。
2. 選擇您要還原的批次掃描，然後按一下 [還原] 按鈕。



⇒ 所選批次掃描的工作狀態會還原到主視窗中。您可以對批次掃描執行追加掃描或影像編輯等其他作業。

 關於更多資訊，請參閱《ScandAll PRO 說明》。

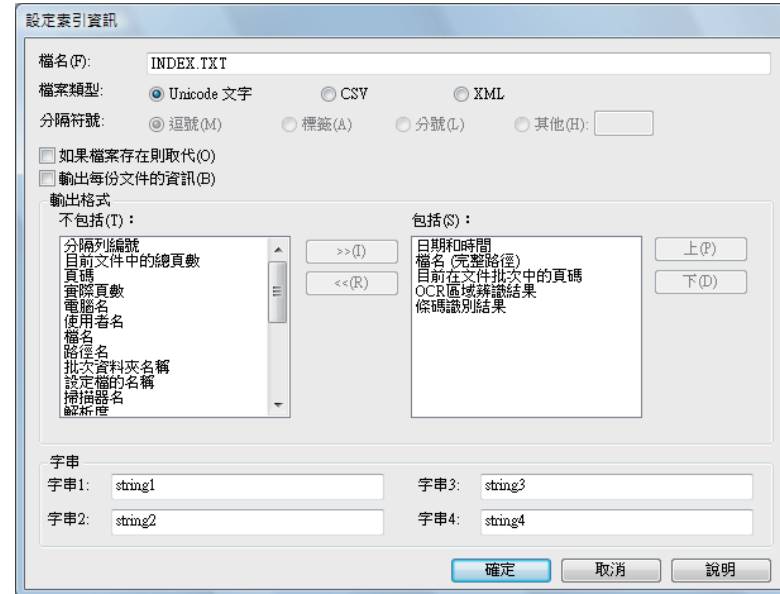
3. 在 [設定檔編輯者] 對話方塊中選擇 [連結] 標籤，然後勾選 [輸出索引資訊] 核取方塊。



4. 按一下 [設定索引資訊] 按鈕。
⇒ 出現 [設定索引資訊] 對話方塊。



本節說明 Premium 選項啟用時的 [設定索引資訊] 對話方塊。關於停用 Premium 功能時對話方塊的詳細資訊，請參閱《ScandAll PRO 說明》。



5. 指定要輸出的檔案名稱和類型。



只有啟用 Premium 選項時，才可以指定以下的設定。

- 分隔符號
- 輸出每份文件的資訊
- 輸出格式
- 字串

關於如何啟用 Premium 選項的詳細資訊，請參閱〈2.10 Premium 選項啟用條件〉(第 64 頁)。

6. 按一下 [確定] 按鈕。

⇒ 返回 [設定檔編輯者] 對話方塊。



- 索引資訊檔儲存於 [設定檔編輯者] 對話方塊中，[檔案格式與檔名結構] 標籤 [路徑名] 中所指定的資料夾。
勾選 [使用批次資料夾] 核取方塊時，索引資訊檔會輸出到批次資料夾。
- 索引資訊檔有以下類型。如下範例為預設輸出項目。
關於檔案類型的詳細資訊，請參閱《ScandAll PRO 說明》。

– Unicode 文字格式

```
YYYY/MM/DD hh:mm:ss [TAB] 檔名 (完整路徑)
[TAB] 目前在文件批次中的頁碼 [TAB] "OCR區域辨識結果"
[TAB] "條碼識別結果"
```

– CSV 格式

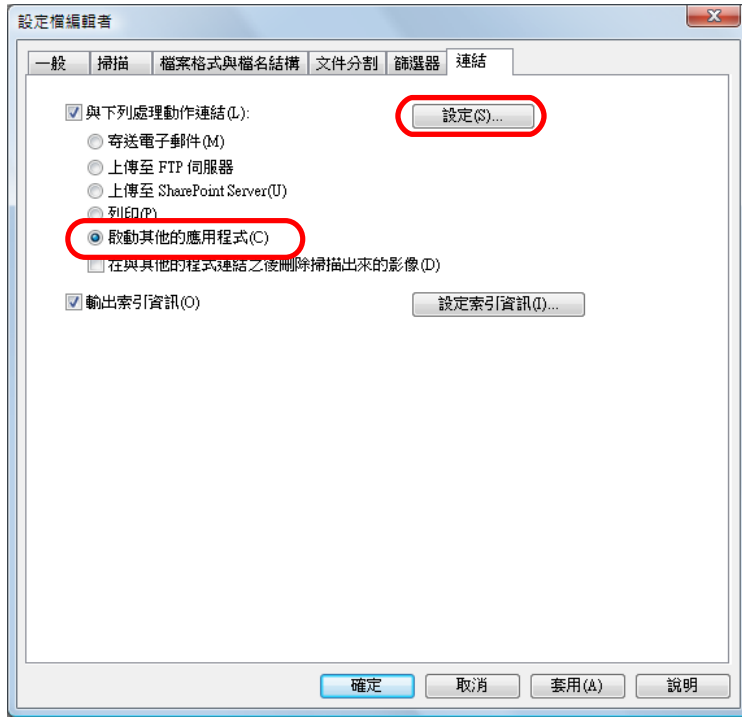
```
"YYYY/MM/DD hh:mm:ss","檔名 (完整路徑)",
"目前在文件批次中的頁碼","OCR區域辨識結果","條碼識別結果"
```

– XML 格式

```
<?xml version = "1.0" encoding = "utf-8"?>
<root>
<page>
<item name = "Date&Time" value = "日期和時間">
<item name = "Full Path" value = "檔名 (完整路徑)"/>
<item name = "Page Number in Document" value =
目前在文件批次中的頁碼"/>
<item name = "Zone OCR" value = "OCR區域辨識結果"/>
<item name = "Barcode" value = "條碼識別結果"/>
</page>
<page>
<item name = "Date&Time" value = "日期和時間">
<item name = "Full Path" value = "檔名 (完整路徑)"/>
<item name = "Page Number in Document" value =
目前在文件批次中的頁碼"/>
<item name = "Zone OCR" value = "OCR區域辨識結果"/>
<item name = "Barcode" value = "條碼識別結果"/>
</page>
.
.
</root>
```

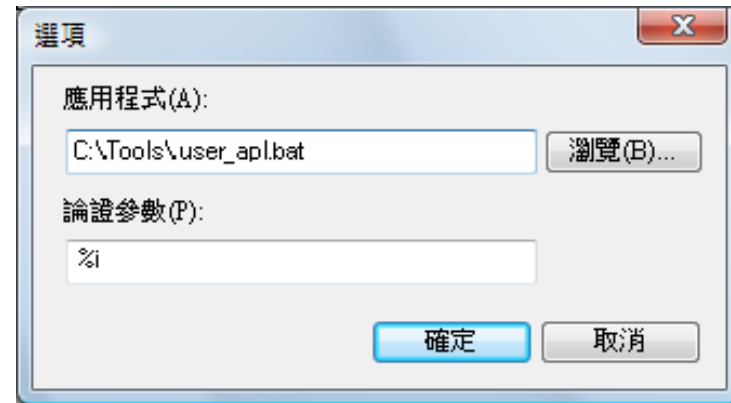
7. 勾選 [連結] 標籤中的 [與下列處理動作連結] 核取方塊。

8. 選擇 [啟動其他的應用程式] 選項按鈕，並按一下 [設定] 按鈕。



⇒ 出現 [選項] 對話方塊。

9. 指定對話方塊上的設定。
 [應用程式]：要啟動的應用程式
 [論證參數]：%i



10. 按一下 [確定] 按鈕。

⇒ 返回 [設定檔編輯者] 對話方塊。

11. 將文件載入掃描器。

12. 指定所建立的設定檔並執行批次掃描。

⇒ 掃描文件後，ScandAll PRO 會啟動應用程式，並以參數形式將索引資訊檔的檔案名稱傳送到該應用程式。

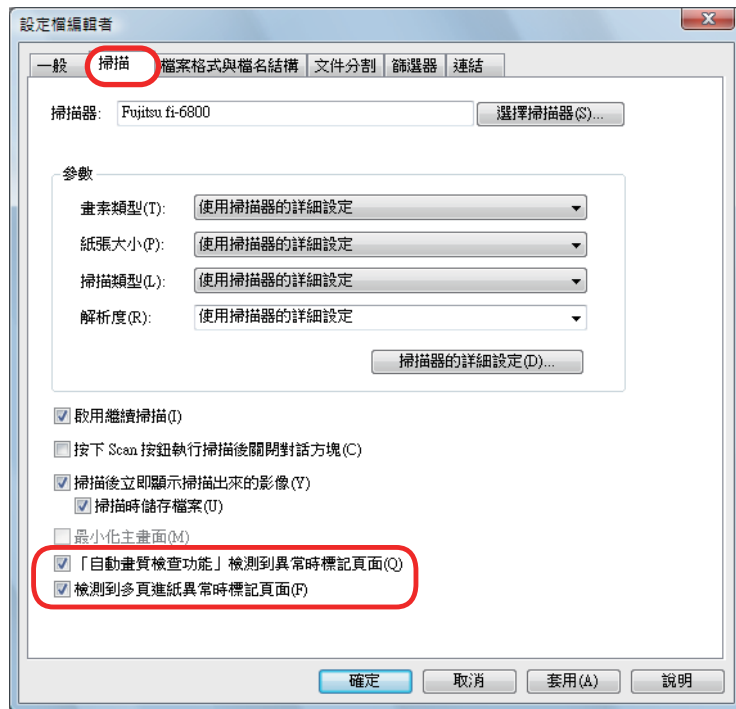
關於如何執行批次掃描，請參閱〈2.6 掃描方法 (批次掃描)〉(第 24 頁)。

在掃描文件中檢測錯誤 (fi-6800)

若在掃描文件中檢測出錯誤，縮圖的背景色會自動改變，讓使用者容易辨識出目標影像。

設定自動錯誤檢測和通知的程序如下：

1. 在 ScandAll PRO 中建立新的設定檔，然後開啟 [設定檔編輯者] 對話方塊。
關於如何建立設定檔，請參閱〈2.6 掃描方法 (批次掃描)〉(第 24 頁)。
2. 在 [掃描] 標籤中，勾選 [「自動畫質檢查功能」檢測到異常時標記頁面] 和 [檢測到多頁進紙異常時標記頁面] 核取方塊，然後按一下 [確定] 按鈕。



- 勾選 [「自動畫質檢查功能」檢測到異常時標記頁面] 核取方塊時

檢查掃描文件是否有摺疊或破損。

若檢測出錯誤，系統會在包含錯誤的頁面中，將縮圖背景變更為黃色。

- 勾選 [檢測到多頁進紙異常時標記頁面] 核取方塊時
檢查掃描文件是否有任何錯誤，例如同時送進多個頁面或送進長度不一的紙張。
如果掃描時檢測出多頁進紙錯誤，掃描仍會繼續進行。當掃描完成後，系統會在包含錯誤的頁面中，將縮圖背景變更為紅色來表示多頁進紙錯誤。

3. 按一下 [掃描] 標籤中的 [掃描器的詳細設定] 按鈕以設定掃描。


- 勾選 [「自動畫質檢查功能」檢測到異常時標記頁面] 核取方塊時

掃描器驅動程式	設定
TWAIN 驅動程式	按一下 [選項] 按鈕顯示 [選項] 對話方塊，然後在 [旋轉] 標籤的 [自動檢測尺寸和歪斜校正] 中選擇 [自動頁面尺寸檢測] 或 [黑色背景]。
ISIS 驅動程式	按照以下方式之一設定參數： <ul style="list-style-type: none"> • 在 [主畫面] 標籤的 [剪切] 中選擇 [自動]、[歪斜校正] 或 [長頁]。 • 在 [紙張處理] 標籤的 [背景] 中選擇 [黑]。

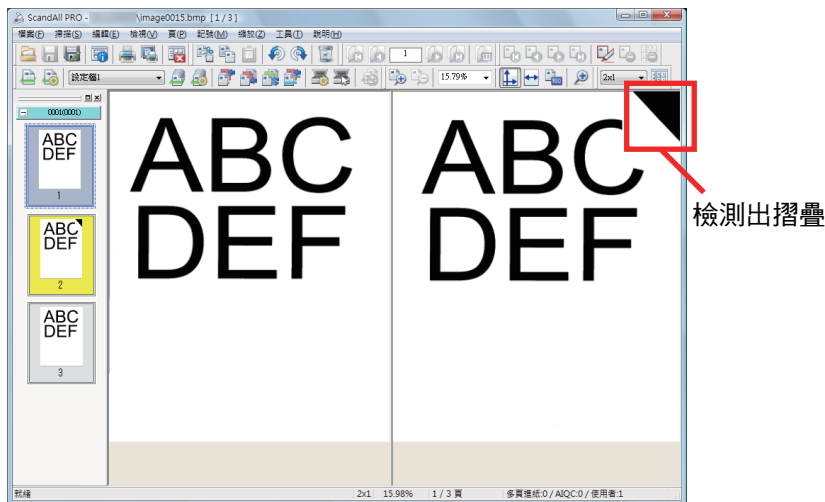
- 勾選 [檢測到多頁進紙異常時標記頁面] 核取方塊時


掃描器驅動程式	設定
TWAIN 驅動程式	按一下 [選項] 按鈕顯示 [選項] 對話方塊，然後在 [工作/快取] 標籤的 [多頁進紙檢測] 中選擇 [檢查重疊 (超音波)]、[檢查長度] 或 [檢查重疊及長度]。

掃描器驅動程式	設定
ISIS 驅動程式	在 [多頁進紙檢測] 標籤將 [多頁進紙檢測] 選擇為 [檢測重疊] 或 [檢測長度]。

 選擇 [頁] 功能表 → [置換] → [掃描]，可以取代發生錯誤的掃描影像。

- 完成設定後，按一下 [確定] 按鈕。
⇒ 返回 [設定檔編輯者] 對話方塊。
- 按一下 [設定檔編輯者] 對話方塊中的 [確定] 按鈕以新增設定檔。
- 將文件載入掃描器。
- 指定所建立的設定檔並執行批次掃描。
⇒ 掃描文件中若有任何錯誤，目標縮圖的背景色會顯示為其他顏色。



 根據文件色彩或形狀而異，由於系統只對掃描影像的角落檢測錯誤，因此可能會檢測錯誤或無法辨識出錯誤。即使使用此檢測功能，亦請務必檢查掃描影像。

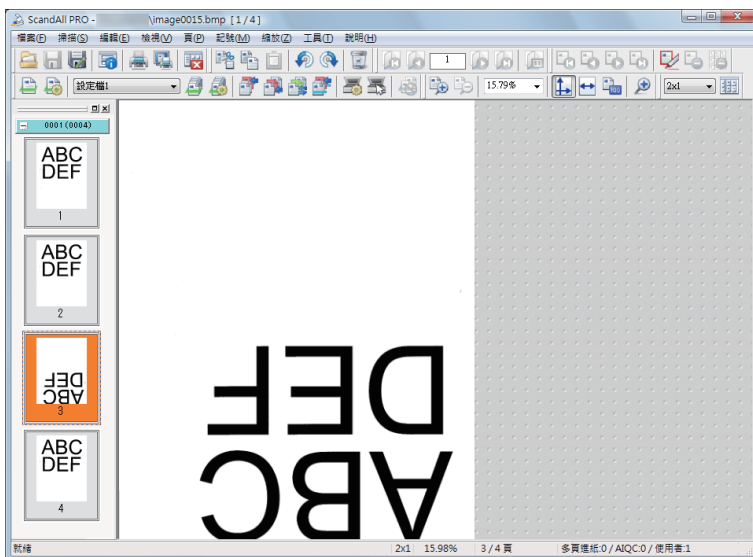
2.8 實用的掃描後功能

標記縮圖

此功能適用於區分特定所需影像。

程序如下：

1. 將文件載入掃描器，然後執行掃描。
2. 選擇所需的影像縮圖，然後選擇 [記號] 功能表 → [標記]。
⇒ 所選縮圖的背景色變更為橘色。



3. 標記所需的影像後，請選擇以下一個選項：

功能表選項	功能
上一個標記頁面	顯示上一個標記頁面。
下一個標記頁面	顯示下一個標記頁面。
第一個標記頁面	顯示第一個標記頁面。
最後一個標記頁面	顯示最後一個標記頁面。
取消標記	取消標記所選的縮圖。
取消所有標記	取消標記所有縮圖。



先在所選的縮圖上按一下滑鼠右鍵，再選擇 [取消標記選取的頁面]，以此方式亦可取消標記縮圖。



先在所選的縮圖上按一下滑鼠右鍵，再選擇 [標記選取的頁面]，以此方式亦可將縮圖標記為橘色背景。

首頁

目錄

索引

如何使用本手冊

引言

常規

使用前

使用 ScandAll
PRO 掃描

將掃描影像儲存到 SharePoint

可以將掃描影像儲存到 SharePoint。



需要安裝 Scan to Microsoft SharePoint。
可同時安裝 ScandAll PRO 和 Scan to Microsoft SharePoint。
若未安裝 Scan to Microsoft SharePoint，請啟動 ScandAll PRO 安裝程式並選擇安裝 Scan to Microsoft SharePoint 選項。

程序如下：

1. 將文件載入掃描器，然後執行掃描。
2. 選擇 [檔案] 功能表 → [傳送] → [Microsoft SharePoint]。
⇒ 出現 [Scan to Microsoft SharePoint] 對話方塊。
3. 將掃描影像儲存到 SharePoint。
關於更多詳細資訊，請參閱《Scan to Microsoft SharePoint 用戶指南》。
您可以選擇 [開始] 功能表 → [所有程式] → [KnowledgeLake] → [Scan to Microsoft SharePoint 用戶指南] 來參閱《Scan to Microsoft SharePoint 用戶指南》。

首頁

目錄

索引

如何使用本手冊

引言

常規

使用前

使用 ScandAll
PRO 掃描

2.9 匯出和匯入設定檔

ScandAll PRO 可匯出和匯入設定檔。

此處的「設定檔」包括批次掃描設定（設定檔）和其他設定（相關的驅動程式或其他設定）。您可以選擇要匯出的設定檔。

設定檔按照以下步驟匯出和匯入：

1. 使用匯出功能來匯出 ScandAll PRO 設定檔。
2. 使用匯入功能，將已匯出的設定檔匯入至其他電腦中的 ScandAll PRO。

匯出設定檔

將 ScandAll PRO 設定檔匯出為匯出檔案 (.cab)。

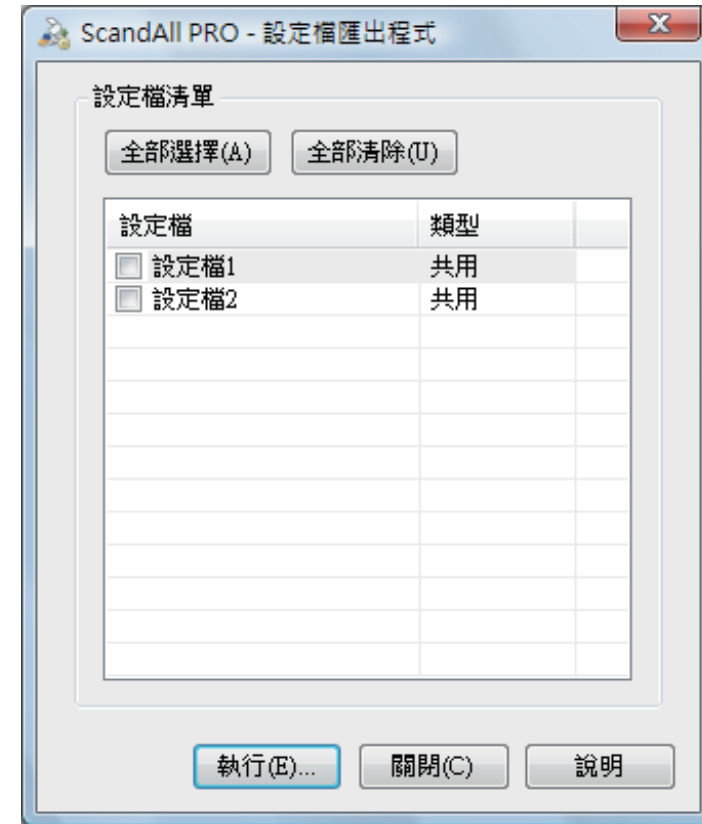
程序如下：



- 當 ScandAll PRO 或 Web Part 執行時不可使用此功能。結束 ScandAll PRO 或 Web Part，然後執行此功能。關於 Web Part 的資訊，請參閱《SharePoint 說明》。
- 已匯出目前登入使用者的 ScandAll PRO 設定檔。無法匯出其他使用者的 ScandAll PRO 設定檔。

1. 選擇 [開始] 功能表 → [所有程式] → [Fujitsu ScandAll PRO] → [工具] → [設定檔匯出程式]。

⇒ 出現 [設定檔匯出程式] 對話方塊，並於設定檔清單中顯示登錄於 ScandAll PRO 的設定檔。



關於 [設定檔匯出程式] 對話方塊的詳細資訊，請參閱《ScandAll PRO 說明》。

2. 勾選要匯出的設定檔之核取方塊。

- 按一下 [執行] 按鈕。
⇒ 出現 [另存新檔] 對話方塊。

- 指定目錄和檔案名稱，然後按一下 [儲存] 按鈕。
⇒ ScandAll PRO 設定檔已匯出，並出現匯出完成訊息。

- 按一下 [確定] 按鈕。



可使用匯出的設定檔作為備份。

匯入設定檔

將〈匯出設定檔〉(第 61 頁) 匯出的設定檔匯入至其他電腦中。

程序如下：



- 建議您事先在匯入端建立設定檔備份。
- 當 ScandAll PRO 或 Web Part 執行時會停用此功能。結束 ScandAll PRO 或 Web Part，然後執行此功能。關於 Web Part 的資訊，請參閱《SharePoint 說明》。
- 匯出和匯入端的語言設定必須相同。如果語言設定不同，則無法匯入所匯出的設定檔和系統設定資料。

- 選擇 [開始] 功能表 → [所有程式] → [Fujitsu ScandAll PRO] → [工具] → [設定檔匯入程式]。

⇒ 出現 [設定檔匯入程式] 對話方塊。



關於 [設定檔匯入程式] 對話方塊的詳細資訊，請參閱《ScandAll PRO 說明》。

- 選擇要匯入的檔案。
選擇〈匯出設定檔〉(第 61 頁)中匯出的檔案 (.cab)。

若要指定匯入的檔案，請執行以下作業之一：

- 輸入檔案的路徑。
- 按一下 [瀏覽] 按鈕，並指定檔案。
- 以拖放的方式指定檔案。



檔案路徑上限為 255 位元。

3. 選擇要匯入的類型。

請選擇以下一種匯入的類型：

- 全部置換
移除目前已登錄於 ScandAll PRO 的所有設定檔，並以匯入檔中的設定檔加以取代。
- 新增
匯入檔案中的設定檔已新增至 ScandAll PRO。
若目前在 ScandAll PRO 中登錄之設定檔與匯入設定檔的名稱相同，則可勾選 [覆寫相同名稱的設定檔] 核取方塊以匯入檔案覆寫設定檔。



若選擇執行 [新增]，匯出端 ScandAll PRO 中設定的所有事件也會設定於匯入端的 ScandAll PRO 中。(可以選擇 [工具] → [偏好設定] 以開啟 [設定] 對話方塊，然後在 [事件] 標籤中指定事件)

4. 按一下 [執行] 按鈕。

⇒ 出現匯入完成訊息。

5. 按一下 [確定] 按鈕。



匯入設定檔時，會建立匯入結果。匯入結果會以檔案名稱「ScandAllImpProfile.csv」儲存到以下資料夾：

- Windows XP 或 Windows Server 2003

C:\Documents and Settings\使用者名稱\我的文件
\ScandAllPro

- 使用 Windows Server 2008、Windows Vista 或 Windows 7 時
C:\使用者\我的文件\文件\ScandAllPro

首頁

目錄

索引

如何使用本手冊

引言

常規

使用前

使用 ScandAll
PRO 掃描

2.10 Premium 選項啟用條件

若要啟用 Premium 選項，必須符合以下需求：

- 已安裝 Premium Upgrade Option。



您可透過以下步驟檢查是否已安裝 Premium Upgrade Option：

1. 按一下 [說明] 功能表 → [關於 ScandAll PRO]。
 - ⇒ 出現 [關於 ScandAll PRO] 對話方塊。
2. 檢查 ScandAll PRO 版本。
 - 當您在版本編號後面看到「Premium」時，表示已安裝 Premium Upgrade Option。

- 以下掃描器之一已連接到已安裝 ScandAll PRO V2.0 (或更新的版本) 之電腦：

fi-5950 / fi-6800 / fi-6770A / fi-6770 / fi-6670A / fi-6670 /
fi-5530C2 / fi-6140Z / fi-6240Z



購買和安裝 ScandAll PRO V2 或更新版本的 Setup DVD 不會啟用 Premium 選項。您需要另購 Premium Upgrade Option。

索引

Symbols

引言 3

K

Kofax VRS 10

P

Premium 選項 64

S

[Scan] 按鈕 40

[Send to] 按鈕 40

SharePoint 60

SharePoint Server 51

四劃

分割多頁文件

 分隔碼 32

 條碼 34

六劃

如何使用本手冊 2

七劃

批次掃描 24

系統需求 13

九劃

建立與編輯設定檔 24

恢復批次掃描 52

指定掃描之設定 19

指定檔案名稱

 條碼 47

 zone OCR 43

重新啟動批次掃描 52

十劃

特性 11

 ScandAll PRO 11

 ScanSnap mode 12

索引資訊 53

十一劃

啟動 15

將掃描影像儲存為 PDF 檔案格式 31

常規 4

掃描 21

掃描方法 16

 批次掃描 20, 24

 掃描 20, 21

掃描方法清單 28

設定檔 61

進階掃描 28

十四劃

實用的掃描後功能 59

十五劃

選擇掃描器機型 18

選擇掃描器驅動程式 17

十七劃

儲存資料夾 50

首頁

目錄

索引

如何使用本手冊

引言

常規

使用前

使用 ScandAll
PRO 掃描

二一劃

驅動程式

ISIS	17
TWAIN	17

首頁

目錄

索引

如何使用本手冊

引言

常規

使用前

使用 ScandAll
PRO 掃描

ScandAll PRO V2.0 使用指南

P2WW-2860-03ZTZ0

發行日：2012 年 6 月

發行者：PFU LIMITED

- 本手冊的內容若有變更，恕不另行通知。
- 對於任何因使用本產品所造成之意外或衍生性損害，PFU LIMITED 概不負責，且對第三者的索賠亦不負有任何賠償責任。
- 根據著作權法，禁止複製本手冊全部或部分內容以及掃描器的應用程式。