
Guía del usuario de ScandAll PRO V2.0

Portada

Contenidos

Índice

Cómo usar esta guía

Introducción

Convenciones

Explica acerca de ScandAll PRO.


Antes del uso

Explica acerca de cómo digitalizar los documentos usando ScandAll PRO.

Digitalizar con ScandAll PRO

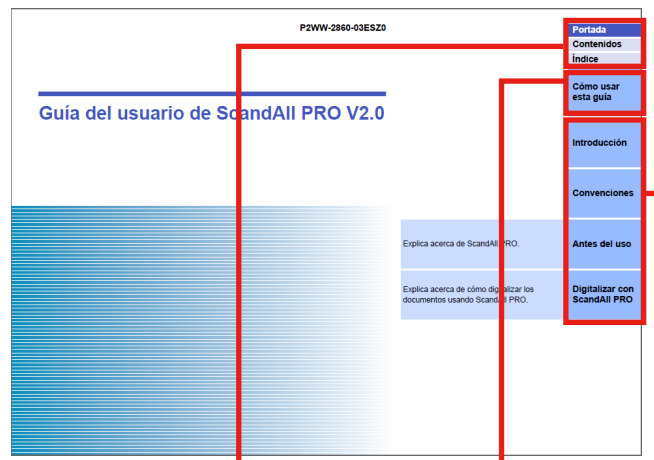
Cómo usar esta guía

Puntos a tener en cuenta para usar rápida y fácilmente esta guía.

- Para visualizar o imprimir esta guía, necesita Adobe® Acrobat® (7.0 o más reciente) o Adobe Reader™ (7.0 o más reciente).
- Puede usar la herramienta de búsqueda de Adobe® Acrobat® o Adobe Reader™ para realizar búsquedas en esta guía. Para obtener detalles, consulte la Ayuda de Adobe® Acrobat® o la Ayuda de Adobe Reader™.
- Use la tecla [Re Pág (PageUp)] para regresar a la página anterior, y la tecla [Av Pág (PageDown)] para ir a la siguiente página.
- Haga clic en la cadena de caracteres de color azul, fichas o contenidos/título del índice (cuando el puntero del cursor cambia a esta forma ) para saltar al enlace.

Común en todas las páginas

Salta a la página de inicio de cada capítulo.
Estas fichas están en cada página.



Portada : salta a la portada.

Contenidos : salta a la página de contenidos.

Índice : salta a la página de índice.

Estas fichas están en cada página.

Salta a esta página.

Esta ficha está en cada página.

Portada

Contenidos

Índice

Cómo usar esta guía

Introducción

Convenciones

Antes del uso

Digitalizar con ScandAll PRO

Contenido

Contenidos		Portada
		Contenidos
		Índice
Cómo usar esta guía	2	Cómo usar esta guía
Introducción	4	Introducción
Acerca de este producto	4	
Marcas comerciales	4	
Fabricante	4	
Uso en aplicaciones de alta seguridad	5	
Convenciones	6	Convenciones
Símbolos usados en esta guía	6	
Abreviaciones usadas en esta guía	6	
Símbolos de flecha en esta guía	7	
Pantallas usadas en los ejemplos de esta guía	7	
Nombre de los componentes del escáner en esta guía	8	
Capítulo 1 Antes del uso	12	Antes del uso
1.1 Visión general	13	Digitalizar con ScandAll PRO
1.2 Características	14	
ScandAll PRO	14	
ScanSnap mode	15	
1.3 Requisitos del sistema	16	
Requisitos del sistema	16	
Modelos compatibles	17	
1.4 Encendido	18	
ScandAll PRO	18	

Haga clic sobre el título para saltar a dicha página.

Índice

Índice		Portada
		Contenidos
		Índice
A		Cómo usar esta guía
Ajustar las configuraciones de digitalización	22	Introducción
B		Convenciones
Botón [Scan]	47	Antes del uso
Botón [Send to]	47	Digitalizar con ScandAll PRO
C		
Características	14	
ScandAll PRO	14	
ScanSnap mode	15	
Cómo usar esta guía	2	
Controlador	20	
ISIS	20	
TWAIN	20	
Convenciones	6	
Crear y editar perfiles	27	
D		
Digitalización avanzada	31	
Digitalización por lote	27	
Digitalizar	24	
Dividir un documento con varias páginas	39	
código de barras	36	
patch code	36	
E		
Especificación del nombre de archivo	50	
zone OCR	50	
Especificación del nombre de archivo	54	
código de barras	54	
F		
Funciones útiles de la digitalización preliminar	70	
G		
Guardar carpeta	58	
Guardar la imagen digitalizada en el formato de archivo PDF	34	
I		
Información de indexación	63	
Iniciando	18	
Introducción	4	
K		
Kotax VRS	13	
L		
Lista de métodos de digitalización	31	
M		
Métodos de digitalización	19	
digitalización por lote	23, 27	
digitalizar	23, 24	
O		
Opción Premium	76	
P		
Perfil	72	
R		
Reanudar una digitalización por lote	62	
Requisitos del sistema	16	
S		
Seleccionar un controlador de escáner	20	
Seleccionar un modelo de escáner	21	

Haga clic en el número de página para saltar al enlace.

Portada

Contenidos

Índice

Cómo usar esta guía

Introducción

Convenciones

Antes del uso

Digitalizar con ScandAll PRO

Introducción

Gracias por usar ScandAll PRO.

El contenido de esta guía puede ser cambiado de acuerdo a las actualizaciones de ScandAll PRO.

La última versión de la Guía del usuario de ScandAll PRO está disponible en el sitio web de abajo. Necesita una conexión al Internet para descargar.

<http://www.fujitsu.com/global/support/computing/peripheral/scanners/manual/scandall.html>

Acerca de este producto

ScandAll PRO es una aplicación para visualizar y editar las imágenes digitalizadas con un escáner de imagen a color series fi.

Esta guía describe cómo usar ScandAll PRO para digitalizar con un escáner de imagen a color series fi.

Para obtener más detalles sobre las funciones de ScandAll PRO, consulte la Ayuda de ScandAll PRO.

Marcas comerciales

Microsoft, Windows, Windows Server, Windows Vista, Excel, PowerPoint y SharePoint son marcas comerciales o marcas registradas de Microsoft Corporation en los Estados Unidos y/u otros países.

Word y Excel son productos de Microsoft Corporation en los Estados Unidos.

ISIS es una marca registrada de EMC Corporation en los Estados Unidos.

Adobe, el logotipo de Adobe, Acrobat y Adobe Reader son marcas registradas o nombres comerciales de Adobe Systems Incorporated en los Estados Unidos y/u otros países.

Intel e Intel Core son marcas comerciales o marcas registradas de Intel Corporation en los Estados Unidos y otros países.

ABBYY™ FineReader™ Engine ©2011 ABBYY. OCR by ABBYY
ABBYY y FineReader son marcas comerciales de ABBYY.
Kofax y VRS son marcas comerciales o registradas de Kofax, Inc.
QR Code es una marca registrada de DENSO WAVE
INCORPORATED en Japón y otros países.
Los demás nombres de compañías y productos son las marcas comerciales o las marcas registradas de las respectivas compañías.

Fabricante

PFU LIMITED

International Sales Dept., Imaging Business Division, Products Group
Solid Square East Tower, 580 Horikawa-cho, Saiwai-ku, Kawasaki-shi
Kanagawa 212-8563, JAPAN.

Teléfono: (81-44) 540-4538

© PFU LIMITED 2011-2012

Portada

Contenidos

Índice

Cómo usar esta guía

Introducción

Convenciones

Antes del uso

Digitalizar con ScandAll PRO

Uso en aplicaciones de alta seguridad

Este producto se ha diseñado y fabricado para un uso general, asumiendo la utilización en aplicaciones de oficina, personales, domésticas, industriales regulares y con fines generales. No se ha diseñado y fabricado para la utilización en aplicaciones (llamados simplemente de aquí en adelante como "aplicaciones de alta seguridad") que implican directamente grandes riesgos a la vida y a la salud, es decir cuando se requiere un grado extremadamente alto de seguridad. Por ejemplo, en el control de reacciones nucleares en las instalaciones de alimentación nuclear, en el control de vuelo automático de avión, en el control de tráfico aéreo, en el control de operaciones de sistemas de transporte masivo, en el equipo médico para la vida sustentada, en el control de lanzamiento de armas y cuando provisionalmente la seguridad en cuestión no está asegurada. El usuario debe utilizar este producto adoptando medidas de seguridad en tales aplicaciones de alta seguridad. PFU LIMITED no asume en absoluto ninguna responsabilidad para los daños surgidos al usuario durante el uso de este producto en las aplicaciones de alta seguridad, ni admite por los daños causados reclamaciones o indemnizaciones de parte del usuario o de un tercero.

Portada

Contenidos

Índice

Cómo usar esta guía

Introducción

Convenciones

Antes del uso

Digitalizar con ScandAll PRO

Convenciones

Portada

Contenidos

Índice

Cómo usar esta guía

Introducción

Convenciones

Antes del uso

Digitalizar con ScandAll PRO

Símbolos usados en esta guía

En esta guía, los siguientes símbolos son usados para describir las operaciones:



Este símbolo alerta a los operadores cuando hay una información particularmente importante. Asegúrese de leerla.



Este símbolo avisa a los operadores cuando hay una información de ayuda respecto a la operación.

Abreviaciones usadas en esta guía

Las siguientes abreviaciones son usadas en esta guía:

Producto	Indicación
<ul style="list-style-type: none">• Windows® XP Home Edition• Windows® XP Professional• Windows® XP Professional x64 Edition	Windows XP (*1)
<ul style="list-style-type: none">• Windows Server™ 2003 R2, Standard Edition• Windows Server™ 2003 R2, Standard x64 Edition	Windows Server 2003 (*1)

Producto	Indicación
<ul style="list-style-type: none">• Windows Vista® Home Basic (32/64-bit)• Windows Vista® Home Premium (32/64-bit)• Windows Vista® Business (32/64-bit)• Windows Vista® Enterprise (32/64-bit)• Windows Vista® Ultimate (32/64-bit)	Windows Vista (*1)
<ul style="list-style-type: none">• Windows Server™ 2008 Standard (32/64-bit)• Windows Server™ 2008 R2 Standard (64-bit)	Windows Server 2008 (*1)
<ul style="list-style-type: none">• Windows® 7 Home Premium (32/64-bit)• Windows® 7 Professional (32/64-bit)• Windows® 7 Enterprise (32/64-bit)• Windows® 7 Ultimate (32/64-bit)	Windows 7 (*1)

Producto	Indicación	
<ul style="list-style-type: none"> ● Microsoft® Office SharePoint® Portal Server 2003 ● Microsoft® Office SharePoint® Server 2007 ● Microsoft® SharePoint® Server 2010 	SharePoint Server	SharePoint
<ul style="list-style-type: none"> ● Microsoft® Windows® SharePoint® Services 2.0 / 3.0 ● Microsoft® SharePoint® Foundation 2010 		
<ul style="list-style-type: none"> ● Microsoft® Office Word 2002 ● Microsoft® Office Word 2003 ● Microsoft® Office Word 2007 ● Microsoft® Word 2010 	Word	
<ul style="list-style-type: none"> ● Microsoft® Office Excel® 2002 ● Microsoft® Office Excel® 2003 ● Microsoft® Office Excel® 2007 ● Microsoft Excel® 2010 	Excel	
<ul style="list-style-type: none"> ● Microsoft® Office PowerPoint® 2002 ● Microsoft® Office PowerPoint® 2003 ● Microsoft® Office PowerPoint® 2007 ● Microsoft® PowerPoint® 2010 	PowerPoint	
Adobe® Acrobat®	Adobe Acrobat	
Adobe Reader™	Adobe Reader	
ABBYY FineReader for ScanSnap™	ABBYY FineReader for ScanSnap	

Producto	Indicación
ScandAll PRO ScanSnap mode Add-in	ScanSnap mode

*1 : el término general "Windows" es usado cuando no hay ninguna distinción entre diferentes versiones de los sistemas operativos mencionados arriba.

Símbolos de flecha en esta guía

Los símbolos de la flecha derecha (→) son usados para separar iconos o menú de opciones que debe seleccionar a sucesión. Ejemplo: Haga clic en el menú [Digitalizar] → [Configuración].

Pantallas usadas en los ejemplos de esta guía

Los ejemplos de imágenes de pantallas utilizados en esta guía pueden estar sujetos a cambios sin previo aviso por el interés dado en la mejora del producto.

Si la pantalla visualizada difiere de la pantalla de los ejemplos de esta guía, opere siguiendo la actual pantalla visualizada mientras consulta el manual del usuario de la aplicación usada.

Las capturas de pantalla usadas en esta guía son del controlador TWAIN, controlador ISIS y ScandAll PRO (aplicación de digitalización de imágenes).

Esta guía usa las capturas de pantalla de Windows Vista. Es posible que las ventanas que aparecen y las operaciones difieran de acuerdo al sistema operativo que está usando. Además, tenga en cuenta que en algunos modelos de escáner, las pantallas y las operaciones descritas en esta guía podrían diferir cuando actualiza el controlador TWAIN o el controlador ISIS. En dicho caso, consulte el manual proporcionado al actualizar los controladores.

Portada

Contenidos

Índice

Cómo usar esta guía

Introducción

Convenciones

Antes del uso

Digitalizar con ScandAll PRO

Nombre de los componentes del escáner en esta guía

Los nombres de los botones del escáner y las muestras del panel de operación descritos en esta guía pueden diferir de los actuales, dependiendo del escáner en uso.

En dicho caso, consulte la Guía del usuario de su escáner.

Portada

Contenidos

Índice

Cómo usar esta guía

Introducción

Convenciones

Antes del uso

Digitalizar con ScandAll PRO

Contenidos

Cómo usar esta guía	2
Introducción	4
Acerca de este producto	4
Marcas comerciales	4
Fabricante	4
Uso en aplicaciones de alta seguridad	5
Convenciones	6
Símbolos usados en esta guía	6
Abreviaciones usadas en esta guía	6
Símbolos de flecha en esta guía	7
Pantallas usadas en los ejemplos de esta guía	7
Nombre de los componentes del escáner en esta guía	8
Capítulo 1 Antes del uso	12
1.1 Visión general	13
1.2 Características	14
ScandAll PRO	14
ScanSnap mode	15
1.3 Requisitos del sistema	16
Requisitos del sistema	16
Modelos compatibles	17
1.4 Iniciando	18
ScandAll PRO	18

Portada

Contenidos

Índice

Cómo usar esta guía

Introducción

Convenciones

Antes del uso

Digitalizar con ScandAll PRO

Capítulo 2 Digitalizar con ScandAll PRO	19
2.1 Seleccionar un controlador de escáner	20
2.2 Seleccionar un modelo de escáner	21
2.3 Ajustar las configuraciones de digitalización	22
2.4 Métodos de digitalización	23
Digitalizar	23
Digitalización por lote	23
2.5 Métodos de digitalización (digitalizar)	24
2.6 Métodos de digitalización (digitalización por lote)	27
Crear y editar perfiles	27
Digitalizar documentos	29
2.7 Digitalización avanzada	31
Lista de métodos de digitalización	31
Digitalización dúplex usando la opción ADF dúplex virtual (fi-6750S)	32
Guardar la imagen digitalizada en el formato de archivo PDF	34
Dividir un documento con varias páginas usando patch codes	36
Dividir un documento con varias páginas usando códigos de barras	39
Usar los botones del escáner para iniciar una digitalización rápida	47
Especificar el resultado de Zone OCR como un nombre de archivo	50
Especificar el resultado del reconocimiento del código de barras como un nombre de archivo	54
Guardar carpetas para cada digitalización por lote	58
Guardar las imágenes digitalizadas de una digitalización por lote en SharePoint Server	60
Reanudar una digitalización por lote suspendida	62
Reproducir un archivo de información de indexación y enlazarlo con una aplicación	63
Detectar errores en el documento digitalizado (fi-6800)	67
2.8 Funciones útiles de la digitalización preliminar	70
Marcar imágenes en miniatura	70
Guardar las imágenes digitalizadas en SharePoint	71
2.9 Exportar e importar perfiles	72
Exportar perfiles	72
Importar perfiles	73

Portada

Contenidos

Índice

Cómo usar esta guía

Introducción

Convenciones

Antes del uso

Digitalizar con ScandAll PRO

2.10 Condición para habilitar la opción Premium	76
Índice	77

Portada
Contenidos
Índice
Cómo usar esta guía
Introducción
Convenciones
Antes del uso
Digitalizar con ScandAll PRO

Capítulo 1 Antes del uso

Este capítulo describe la visión general, características y los procedimientos de inicio de ScandAll PRO.

1.1 Visión general	13
1.2 Características	14
1.3 Requisitos del sistema	16
1.4 Iniciando	18

Portada

Contenidos

Índice

Cómo usar
esta guía

Introducción

Convenciones

Antes del uso

Digitalizar con
ScandAll PRO

1.1 Visión general

ScandAll PRO es una aplicación de digitalización de imágenes, el cual está compuesto por ambos estándares TWAIN/ISIS. ScandAll PRO puede digitalizar documentos para crear un dato de imagen.

ScanSnap mode, es una aplicación para realizar funciones adicionales, puede ser instalado cuando instala ScandAll PRO. Al instalar ScanSnap mode, podrá digitalizar imágenes de dos maneras usando ScandAll PRO o ScanSnap mode.

- ScandAll PRO

Configurado para un controlador TWAIN, controlador ISIS o Kofax VRS(*1), ScandAll PRO le permite digitalizar un documento para crear un dato de imagen. Necesita un controlador TWAIN, controlador ISIS o Kofax VRS para digitalizar.

Puede guardar las configuraciones de digitalización como perfiles y realizar una base de digitalización en su negocio.

ScandAll PRO es apropiado para digitalizar documentos de papel en la rutina de trabajo, tales como formularios de solicitud o negocio. (Para el uso en empresas)

- ScanSnap mode

Configurado para un controlador de escáner, ScanSnap mode le permite digitalizar un documento para crear un dato de imagen. Necesita un controlador TWAIN para digitalizar.

Puede guardar las imágenes digitalizadas como archivos PDF o JPEG con sólo pulsar el botón [Scan] del escáner, sin tener necesidad de configurar alguna configuración en particular.

Le proporciona opciones después de digitalizar en donde podrá seleccionar una aplicación del "Menú rápido" que aparece después de la digitalización y luego realizar tareas tales como crear datos de imagen o enviar/imprimir las imágenes digitalizadas. (Para el uso personal)

*1 : es una aplicación que puede ser fácilmente usada para crear imágenes de alta calidad. VRS también puede detectar y corregir automáticamente errores que pueden ocurrir durante la digitalización. Por ejemplo, VRS corrige los caracteres torcidos o manchados, a causa de los efectos de color o sombreados.

Kofax VRS puede ser usado en los escáneres compatibles con Kofax VRS.



- Para obtener más detalles sobre las funciones de ScandAll PRO, consulte la Ayuda de ScandAll PRO.
- Para obtener más detalles sobre las funciones de ScanSnap mode, consulte la Ayuda de ScanSnap mode.
- Para obtener detalles acerca de los modelos compatibles con ScanSnap mode, consulte la Guía del usuario de ScandAll PRO ScanSnap mode Add-in V1.0. Cuando la Guía del usuario de ScandAll PRO ScanSnap mode Add-in V1.0 no está incluida en el Setup DVD-ROM, puede descargarlo del sitio web de abajo. Necesita una conexión al Internet para descargar.
<http://www.fujitsu.com/global/support/computing/peripheral/scanners/manual/scandall.html>

Portada

Contenidos

Índice

Cómo usar esta guía

Introducción

Convenciones

Antes del uso

Digitalizar con ScandAll PRO

1.2 Características

ScandAll PRO

ScandAll PRO tiene las siguientes características:

Varios ajustes de digitalización

- Le permite procesar lotes (digitalización por lote), permitiendo especificar las condiciones de digitalización, formato de archivo, y el destino del archivo a guardar antes de realizar el proceso de digitalización por lote. También puede guardar las configuraciones de la digitalización especificadas como un perfil.
- Le permite realizar operaciones de digitalización con un simple toque en el teclado de acuerdo a los controles de tecla de acceso rápido especificados.
- Le permite configurar eventos, habilitando digitalizaciones por lote con sólo pulsar el botón [Scan] o el botón [Send to] del escáner.

Funciones de visualización/edición/almacenamiento para satisfacer sus necesidades

- Muestra varios archivos en paralelo, cual permite que los archivos sean fáciles de ser comparados.
- Permite la edición de las imágenes digitalizadas. Puede sobrescribir el dato, o guardar el dato editado con un nombre de archivo diferente o en un formato de archivo diferente a los usados al tiempo de digitalizar. (Un archivo PDF editado no puede ser guardado en un formato de archivo diferente)
- Con sólo una digitalización reproduce simultáneamente imágenes a color/monocromo. (Cuando el escáner que usa es compatible con la función creación de múltiples imágenes.)
- Puede introducir/reproducir archivos BMP, JPEG, JPEG2000, TIFF, PDF y PDF/A.

Los archivos PDF y PDF/A también pueden ser reproducidos como archivos PDF que permiten realizar búsquedas y archivos PDF de alta compresión.

Otras funciones útiles

- Guarda automáticamente las imágenes digitalizadas en el servidor especificado enlazándose con el servidor FTP o SharePoint.
- Enlazado con un programa de correo electrónico, podrá enviar las imágenes digitalizadas como archivos adjuntos.
- Usando patch codes o códigos de barras, podrá separar las páginas de un documento en conjuntos especificados y guardarlas en diferentes archivos.
- Realiza el reconocimiento del código de barras, o el reconocimiento de caracteres con Zone OCR en las imágenes digitalizadas. Ambas funciones pueden reproducir los resultados del reconocimiento al archivo de información de indexación y los resultados pueden ser usados como los nombres de archivo de las imágenes digitalizadas.
- El archivo de la imagen reproducida o el archivo de información de indexación puede ser usado como parámetro para iniciar la aplicación especificada.
- Verifica la existencia de errores y los tipos de que hay en las imágenes digitalizadas, si los hay el color de fondo de la miniatura cambia (sólo en fi-6800).
- Marca las miniaturas de las imágenes digitalizadas cambiando el color de fondo, de modo que puedan ser fácilmente clasificadas.
- Importa y exporta los perfiles para aplicar las mismas configuraciones de ScandAll PRO a otro ScandAll PRO de otro ordenador.
Esta función puede ser útil cuando desea aplicar las mismas configuraciones en varios ordenadores, debido a que sólo necesita importar el perfil sin tener que configurarlas en cada ordenador.

Portada

Contenidos

Índice

Cómo usar esta guía

Introducción

Convenciones

Antes del uso

Digitalizar con ScandAll PRO

ScanSnap mode

ScanSnap mode tiene las siguientes características:

- Reproduce las imágenes digitalizadas como archivos PDF o JPEG simplemente con pulsar el botón [Scan] del escáner. Puede digitalizar páginas largas pulsando el botón el botón [Send to] del escáner.
- Envía la imagen digitalizada y la información del directorio de almacenamiento por correo electrónico o lo imprime.
- Monitoriza el estado del escáner e indica si el escáner puede ser usado con el icono en la barra de tareas.
- Convierte las imágenes digitalizadas en los siguientes tipos de archivos usando ABBYY FineReader for ScanSnap. ABBYY FineReader for ScanSnap puede ser instalado a la vez que se instala ScanSnap mode.
 - Word
 - Excel
 - PowerPoint
- Guarda automáticamente las imágenes digitalizadas en el servidor especificado enlazándose con SharePoint.
- Permite la edición de las imágenes digitalizadas (archivos PDF). Puede sobrescribir el dato, o guardar el dato editado en un nombre de archivo diferente.

Portada

Contenidos

Índice

Cómo usar esta guía

Introducción

Convenciones

Antes del uso

Digitalizar con ScandAll PRO

1.3 Requisitos del sistema

Requisitos del sistema

ScandAll PRO incluye ScanSnap mode tiene los siguientes requisitos del sistema:

Sistema operativo (*1)	Windows® XP Home Edition (Service Pack 3 o más reciente) Windows® XP Professional (Service Pack 3 o más reciente) Windows® XP Professional x64 Edition (Service Pack 2 o más reciente) Windows Server™ 2003 R2, Standard Edition (Service Pack 2 o más reciente) Windows Server™ 2003 R2, Standard x64 Edition (Service Pack 2 o más reciente) Windows Vista® Home Basic (32/64-bit) (Service Pack 1 o más reciente) Windows Vista® Home Premium (32/64-bit) (Service Pack 1 o más reciente) Windows Vista® Business (32/64-bit) (Service Pack 1 o más reciente) Windows Vista® Enterprise (32/64-bit) (Service Pack 1 o más reciente) Windows Vista® Ultimate (32/64-bit) (Service Pack 1 o más reciente) Windows Server™ 2008 Standard (32/64-bit) Windows Server™ 2008 R2 Standard (64-bit) Windows® 7 Home Premium (32/64-bit) Windows® 7 Professional (32/64-bit) Windows® 7 Enterprise (32/64-bit) Windows® 7 Ultimate (32/64-bit)
CPU	Se recomienda Intel® Core™ 2 Duo 2,2 GHz o más reciente

Memoria	Se recomienda 2 GB o más
Resolución de la pantalla (*2)	1024 × 768 píxeles o más, y 65536 colores o más
Espacio en el disco	1,3 GB o más de espacio libre (*3)

*1 : ScandAll PRO se admite como una aplicación de 32-bit que puede funcionar en un sistema operativo de 64-bit.

*2 : cuando el tamaño de fuente es muy grande, es posible que algunas pantallas no se muestren correctamente. En este caso, disminuya el tamaño de fuente.

*3 : el espacio de disco necesario varía de acuerdo al tamaño de archivo de las imágenes digitalizadas.

Portada

Contenidos

Índice

Cómo usar esta guía

Introducción

Convenciones

Antes del uso

Digitalizar con ScandAll PRO

Modelos compatibles

ScandAll PRO

ScandAll PRO es compatible con el escáner de imagen a color series fi.



fi-60F no es compatible.

ScanSnap mode

Para obtener detalles acerca de los modelos compatibles con ScanSnap mode, consulte la Guía del usuario de ScandAll PRO ScanSnap mode Add-in V1.0.



Cuando la Guía del usuario de ScandAll PRO ScanSnap mode Add-in V1.0 no está incluida en el Setup DVD-ROM, puede descargarlo del sitio web de abajo. Necesita una conexión al Internet para descargar.

<http://www.fujitsu.com/global/support/computing/peripheral/scanners/manual/scandall.html>

Portada

Contenidos

Índice

Cómo usar esta guía

Introducción

Convenciones

Antes del uso

Digitalizar con ScandAll PRO

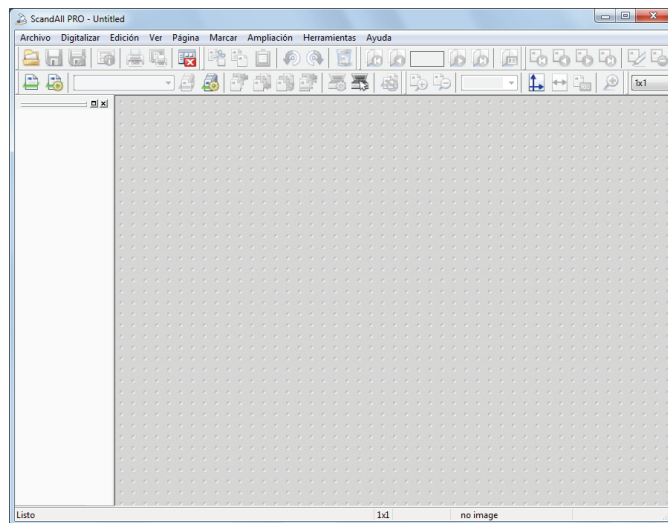
1.4 Iniciando

ScandAll PRO

El procedimiento para iniciar ScandAll PRO es el siguiente:

1. Seleccione el menú [Inicio] → [Todos los programas] → [Fujitsu ScandAll PRO] → [ScandAll PRO].

⇒ Se iniciará ScandAll PRO.



Para obtener información acerca de cómo iniciar ScanSnap mode, consulte la Guía del usuario de ScandAll PRO ScanSnap mode Add-in V1.0. Cuando la Guía del usuario de ScandAll PRO ScanSnap mode Add-in V1.0 no está incluida en el Setup DVD-ROM, puede descargarlo del sitio web de abajo. Necesita una conexión al Internet para descargar.
<http://www.fujitsu.com/global/support/computing/peripheral/scanners/manual/scandall.html>

Portada

Contenidos

Índice

Cómo usar esta guía

Introducción

Convenciones

Antes del uso

Digitalizar con ScandAll PRO

Capítulo 2 Digitalizar con ScandAll PRO

Este capítulo describe cómo digitalizar documentos con el escáner usando ScandAll PRO.

2.1 Seleccionar un controlador de escáner	20
2.2 Seleccionar un modelo de escáner	21
2.3 Ajustar las configuraciones de digitalización	22
2.4 Métodos de digitalización	23
2.5 Métodos de digitalización (digitalizar)	24
2.6 Métodos de digitalización (digitalización por lote)	27
2.7 Digitalización avanzada	31
2.8 Funciones útiles de la digitalización preliminar	70
2.9 Exportar e importar perfiles	72
2.10 Condición para habilitar la opción Premium	76

Portada

Contenidos

Índice

Cómo usar
esta guía

Introducción

Convenciones

Antes del uso

Digitalizar con
ScandAll PRO

2.1 Seleccionar un controlador de escáner

Un escáner de imagen a color series fi viene con lo siguiente; un controlador TWAIN que es compatible con el estándar TWAIN, un controlador ISIS que es compatible con el estándar ISIS, y Kofax VRS. Este capítulo describe los pasos para digitalizar los documentos con un controlador TWAIN o un controlador ISIS.

No hay diferencia significativa entre un controlador TWAIN y un controlador ISIS. Seleccione el controlador que más le convenga.

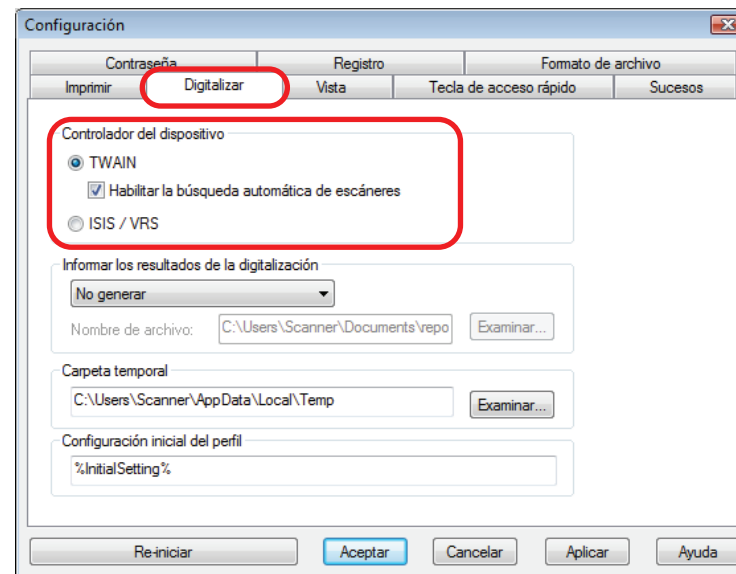


- En ScandAll PRO, el controlador predeterminado es [TWAIN].
- Para obtener más detalles sobre el controlador TWAIN, consulte la Ayuda del controlador TWAIN.
- Para obtener más detalles sobre el controlador ISIS, consulte la Ayuda del controlador ISIS.
- Para obtener información acerca de Kofax VRS, consulte las ayudas de Kofax VRS.
- Kofax VRS puede ser usado en los escáneres compatibles con Kofax VRS.

A continuación se explica cómo seleccionar el controlador de escáner para usar con ScandAll PRO.

1. Seleccione el menú [Herramientas] → [Preferencias].
⇒ Aparecerá la ventana [Configuración].

2. En la ficha [Digitalizar], debajo de [Controlador del dispositivo] seleccione uno de los controladores.



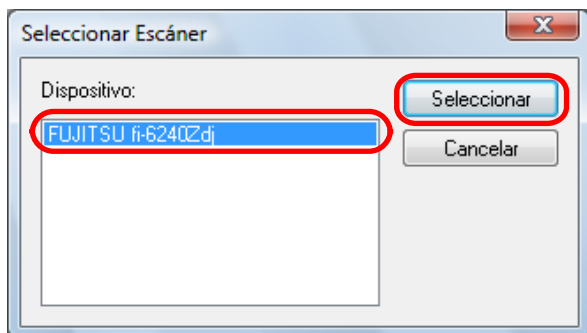
3. Haga clic en el botón [Aceptar] para guardar las configuraciones.

2.2 Seleccionar un modelo de escáner

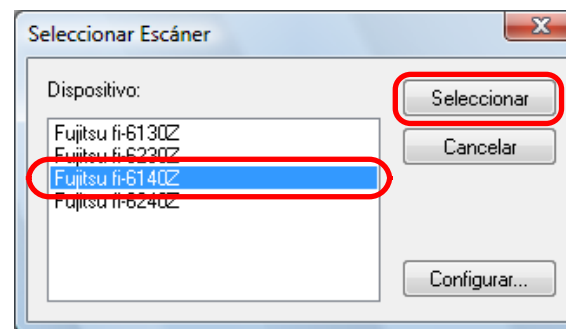
Necesita seleccionar un escáner antes de digitalizar un documento.
Los pasos a seguir para seleccionar el escáner son los siguientes:

1. Seleccione el menú [Digitalizar] → [Seleccionar Escáner].
⇒ Aparecerá la ventana [Seleccionar Escáner].
2. Seleccione el escáner que desea usar y luego haga clic en el botón [Seleccionar].
Seleccione el modelo de escáner que se encuentra conectado al ordenador. Tenga en cuenta que la indicación del nombre del modelo de escáner depende del controlador del escáner seleccionado.

Controlador TWAIN:



Controlador ISIS:



Portada

Contenidos

Índice

Cómo usar esta guía

Introducción

Convenciones

Antes del uso

Digitalizar con ScandAll PRO

2.3 Ajustar las configuraciones de digitalización

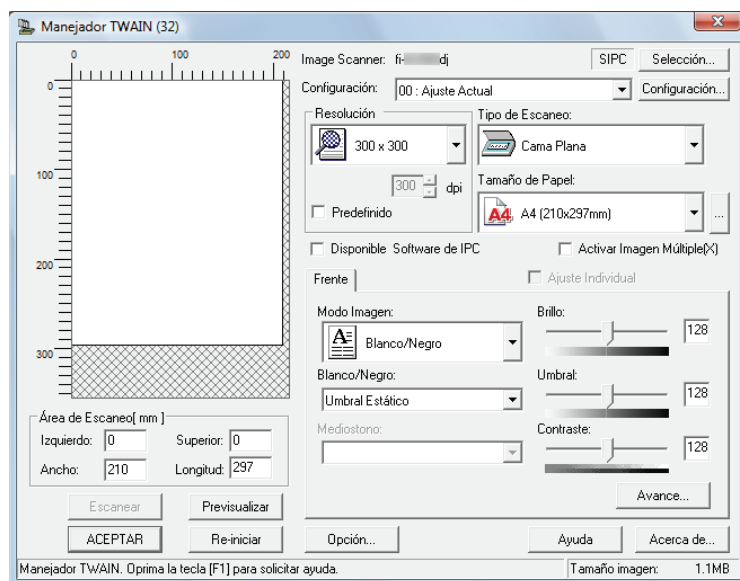
Las configuraciones de digitalización son ajustadas en la ventana de configuración del controlador de escáner.



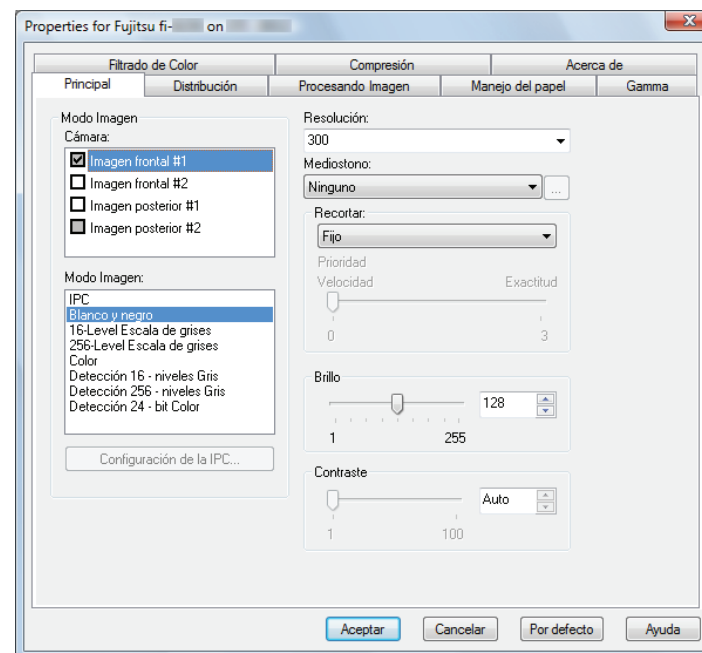
Las especificaciones de la ventana de configuración del controlador de escáner varía según el escáner. Para obtener detalles, consulte la Guía del usuario del escáner en uso.

1. Seleccione el menú [Digitalizar] → [Configuración].
⇒ Aparecerá la ventana de configuración del controlador de escáner.

Controlador TWAIN:



Controlador ISIS:



Para obtener información acerca de los parámetros configurables de los respectivos controladores de escáner, consulte la Guía del usuario del escáner en uso.

2. Cuando termine de realizar las configuraciones, haga clic en el botón [Aceptar].
⇒ Las configuraciones de digitalización serán ajustadas.

Portada

Contenidos

Índice

Cómo usar esta guía

Introducción

Convenciones

Antes del uso

Digitalizar con ScandAll PRO

2.4 Métodos de digitalización

Hay dos formas de digitalizar documentos usando ScandAll PRO.

Digitalizar

Con el modo [Digitalizar], fácilmente puede realizar una digitalización sin tener que ajustar complicadas configuraciones.

Cada vez que realice una digitalización, puede cambiar las configuraciones según sea necesario, tales como formato de archivo, lugar a guardar el archivo y configuraciones de digitalización.

Para obtener detalles, consulte ["2.5 Métodos de digitalización \(digitalizar\)"](#) (página 24).

Digitalización por lote

Con el modo digitalización por lote, podrá guardar con antelación varias configuraciones como un perfil para luego digitalizar los documentos usando dicho perfil.

Guardando los perfiles significa que no tendrá la necesidad de ajustar las configuraciones cada vez que realice una digitalización. Puede crear más de un perfil por adelantado, de manera que podrá cambiar a las configuraciones de digitalización deseada seleccionando un perfil para la digitalización.

Para obtener detalles, consulte ["2.6 Métodos de digitalización \(digitalización por lote\)"](#) (página 27).

Portada

Contenidos

Índice

Cómo usar esta guía

Introducción

Convenciones

Antes del uso

Digitalizar con ScandAll PRO

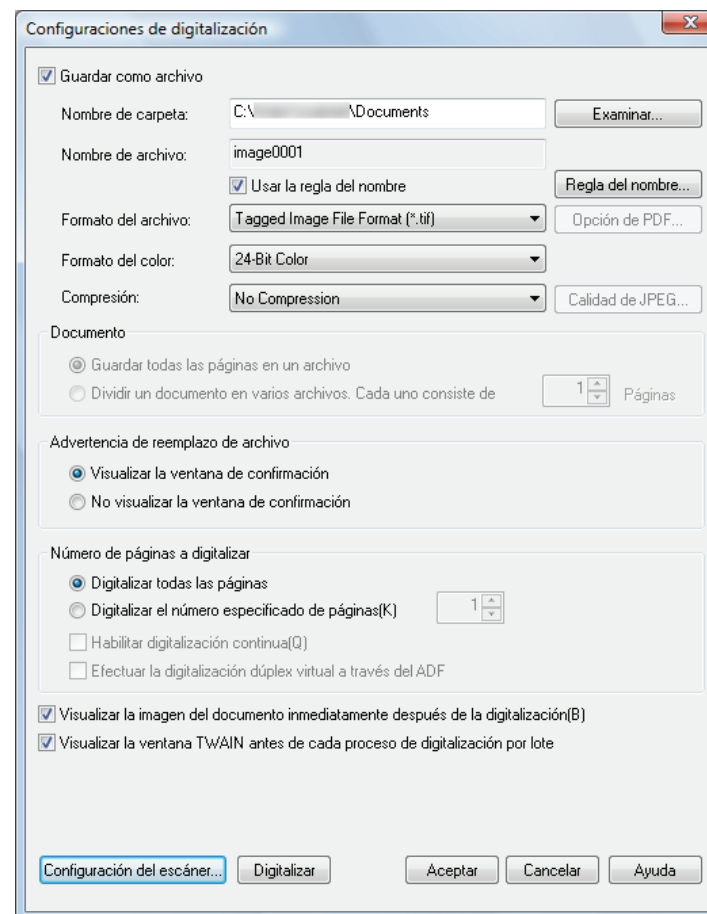
2.5 Métodos de digitalización (digitalizar)

Digitalizando con [Digitalizar], puede ajustar las configuraciones, tales como el formato de archivo, lugar a guardar el archivo, y configuraciones de digitalización según sea necesario.

Las configuraciones en esta sección no puede ser usadas para digitalizar con ScanSnap mode.

1. Coloque el documento en el escáner.
Para obtener detalles acerca de cómo colocar el documento en el escáner, consulte la Guía del usuario del escáner en uso.
2. Seleccione el menú [Digitalizar] → [Configuraciones de digitalización].
⇒ Aparecerá la ventana [Configuraciones de digitalización].

3. En la ventana de [Configuraciones de digitalización], especifique varias configuraciones tales como de almacenamiento de las imágenes digitalizadas.



Para obtener más información sobre las configuraciones que se pueden realizar, consulte la Ayuda de ScandAll PRO.

Portada

Contenidos

Índice

Cómo usar esta guía

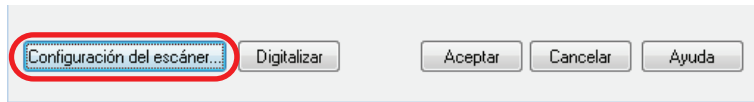
Introducción

Convenciones

Antes del uso

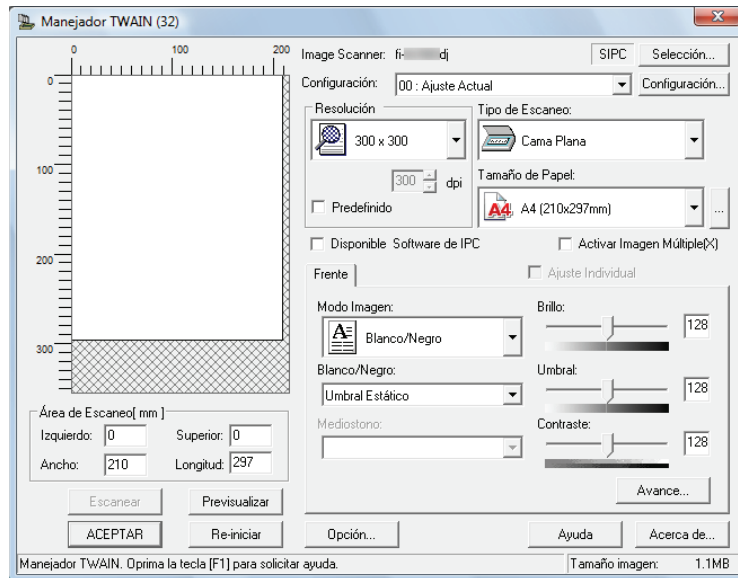
Digitalizar con ScandAll PRO

4. Haga clic en el botón [Configuración del escáner].

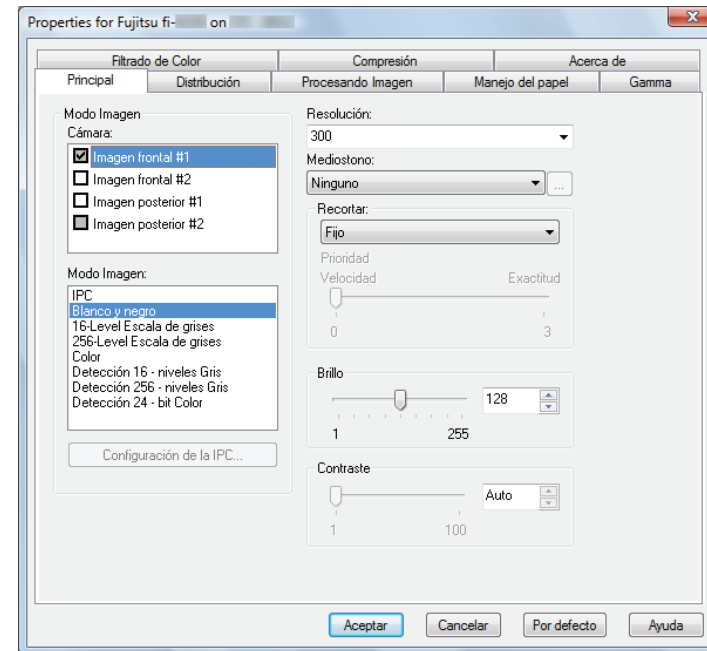


⇒ Aparecerá la ventana de configuración del controlador de escáner.

Controlador TWAIN:

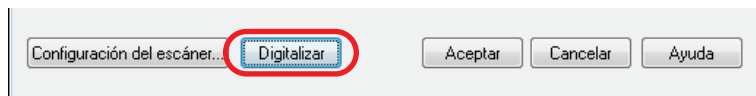


Controlador ISIS:



5. Ajuste las configuraciones de digitalización. Para obtener información acerca de los parámetros configurables de los respectivos controladores de escáner, consulte la Guía del usuario del escáner en uso.
6. Cuando termine de realizar las configuraciones, haga clic en el botón [Aceptar].
- ⇒ Regresará a la ventana [Configuraciones de digitalización].

7. Haga clic en el botón [Digitalizar].

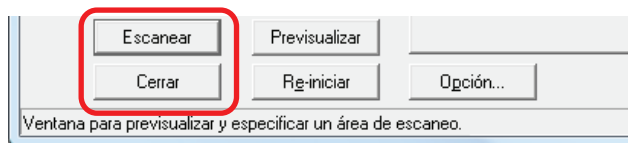


- No conecte y desconecte el escáner y otros dispositivos USB durante la digitalización.
- No cambie de usuario durante la digitalización. El hacerlo podría cancelar la digitalización.



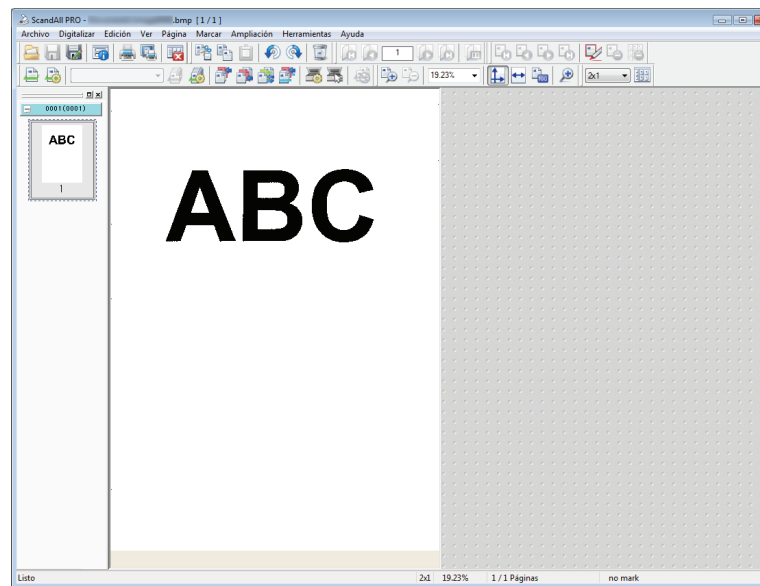
Cuando usa el controlador TWAIN, y hace clic en el botón [Digitalizar], es posible que visualice la ventana de configuración del controlador de escáner. Si es así, podrá modificar las configuraciones en la ventana visualizada. Haga clic en el botón [Escanear] para digitalizar el documento.

Haga clic en el botón [Cerrar] cuando termine de digitalizar el documento.



Si no desea visualizar la ventana de configuración del controlador de escáner, en la ventana [Configuraciones de digitalización], desmarque la casilla [Visualizar la ventana TWAIN antes de cada proceso de digitalización por lote].

⇒ Las imágenes del documento serán visualizadas en la ventana de ScandAll PRO y luego serán guardadas en un archivo.



- Si no selecciona la casilla [Guardar como archivo] en la ventana [Configuraciones de digitalización], las imágenes digitalizadas no serán guardadas en un archivo. Para guardar las imágenes en un archivo, seleccione el menú [Archivo] → [Guardar como].
- Para digitalizar los documentos siguientes con las mismas especificaciones, seleccione el menú [Digitalizar] → [Digitalizar].
- Para obtener más detalles sobre las funciones y las operaciones de ScandAll PRO, consulte la Ayuda de ScandAll PRO.

Para obtener información acerca de otros métodos de digitalización que no sean con [Digitalizar], consulte ["2.7 Digitalización avanzada"](#) (página 31).

Portada

Contenidos

Índice

Cómo usar esta guía

Introducción

Convenciones

Antes del uso

Digitalizar con ScandAll PRO

2.6 Métodos de digitalización (digitalización por lote)

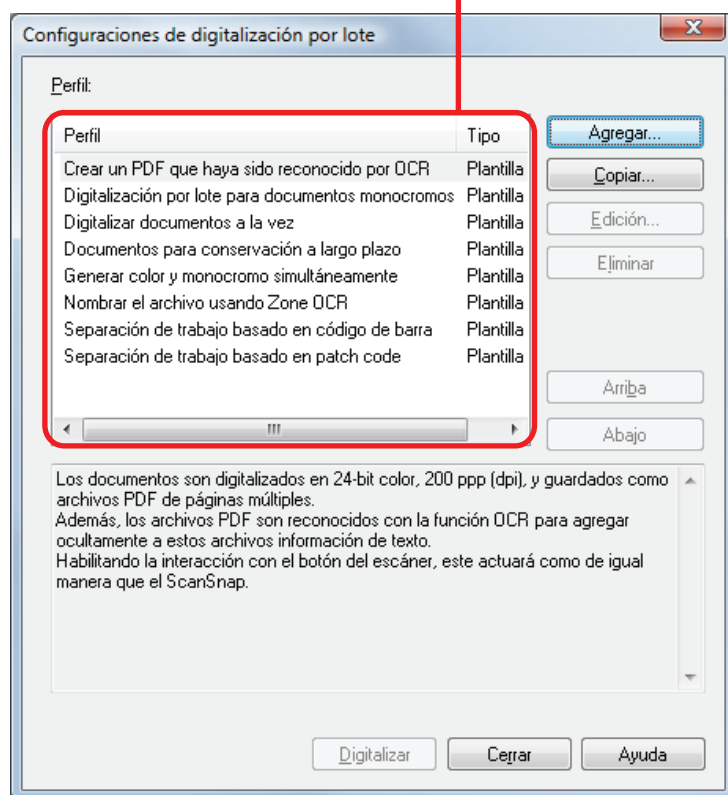
Con el modo [Digitalización por lote], podrá crear con antelación perfiles con varias configuraciones para luego guardarlas y digitalizar los documentos usando dichos perfiles.

Crear y editar perfiles

1. Seleccione el menú [Digitalizar] → [Configuraciones de digitalización por lote].

⇒ Aparecerá la ventana [Configuraciones de digitalización por lote].

Lista de perfiles



2. Haga uno de los siguientes pasos según le sea necesario:

- Para crear un nuevo perfil basado en un perfil predeterminado:
Haga clic en el botón [Agregar].
⇒ Las configuraciones predeterminadas aparecerán en la ventana [Editor de perfiles].
- Para crear un nuevo perfil basado en un perfil existente:
Seleccione el perfil al cual desea cambiar las configuraciones y luego haga clic en el botón [Copiar].
⇒ El perfil seleccionado desde la lista de perfiles aparecerá como un nuevo perfil en la ventana [Editor de perfiles].
- Para cambiar las configuraciones de un perfil existente:
Seleccione el perfil al cual desea cambiar las configuraciones y haga clic en el botón [Edición].
⇒ Un nuevo perfil aparecerá en la ventana [Editor de perfiles].
- Para eliminar un perfil existente desde la lista de perfiles.
Seleccione el perfil que desea eliminar y luego haga clic en el botón [Eliminar].
⇒ El perfil seleccionado será eliminado.

Portada

Contenidos

Índice

Cómo usar esta guía

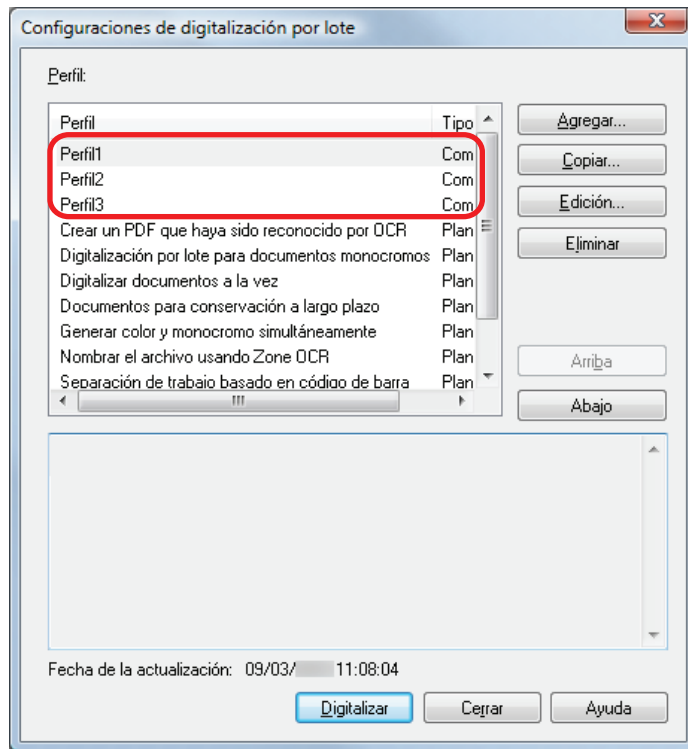
Introducción

Convenciones

Antes del uso

Digitalizar con ScandAll PRO

Cuando crea un perfil, el perfil será añadido a la lista de perfiles.

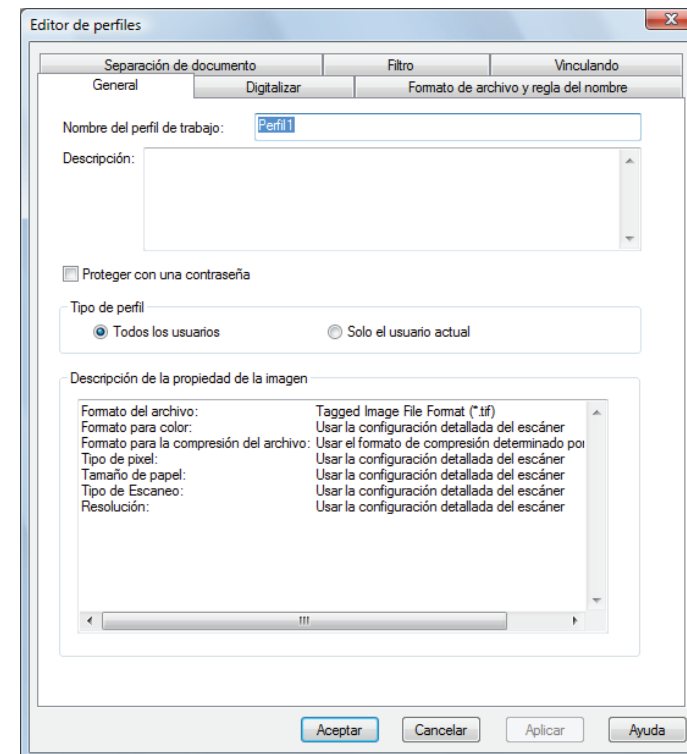


[Configuración inicial del perfil] de la ficha [Digitalizar].

2. Para las [Configuraciones de digitalización por lote], cree un perfil con el mismo nombre que ha especificado.
3. Un asterisco (*) es visualizado en el lado derecho del tipo de perfil creado. Las configuraciones del perfil son ajustadas como predeterminada.

Cuando crea un nuevo perfil con el botón [Agregar], el perfil es creado con los valores predeterminados de configuración.

3. En la ventana [Editor de perfiles], especifique las configuraciones para la digitalización y el almacenamiento de las imágenes digitalizadas.



- Si el [Tipo] del perfil en la lista de perfiles es [Plantilla], significa que es un perfil de muestra. Esta muestra no puede ser usada para la digitalización de documentos. Use esa muestra de perfil como base para la creación de nuevos perfiles.
- Cuando se hace clic en el título de cada parámetro, los perfiles serán clasificados a excepción del perfil de tipo [Plantilla].
- Puede especificar el perfil predeterminado por adelantado.
 1. Seleccione el menú [Herramientas] → [Preferencias] y especifique un nombre de perfil para

Portada

Contenidos

Índice

Cómo usar esta guía

Introducción

Convenciones

Antes del uso

Digitalizar con ScandAll PRO



Cuando usa el controlador TWAIN, sólo [00: Ajuste Actual] es disponible para [Configuración] en [Configuración detallada del escáner].



Para obtener más información sobre las configuraciones que se pueden realizar, consulte la Ayuda de ScandAll PRO.

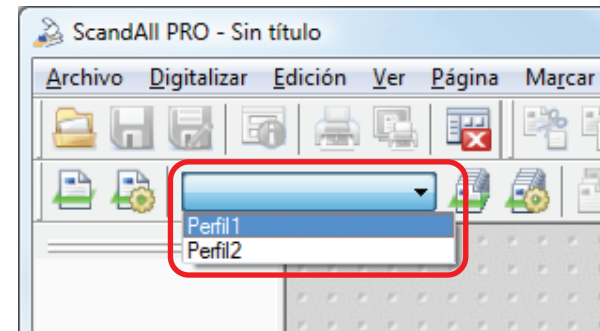
4. Haga clic en el botón [Aceptar].

⇒ Regresará a la ventana [Configuraciones de digitalización por lote].

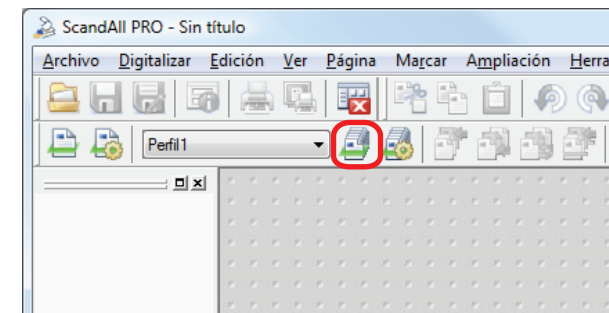
Los perfiles que fueron agregados o copiados usando los botones [Agregar] o [Copiar] aparecerán en la lista de perfiles.

Digitalizar documentos

1. Coloque el documento en el escáner.
2. Seleccione el perfil a usar desde la lista desplegable [Seleccionar el perfil para lotes] de la barra de herramientas.

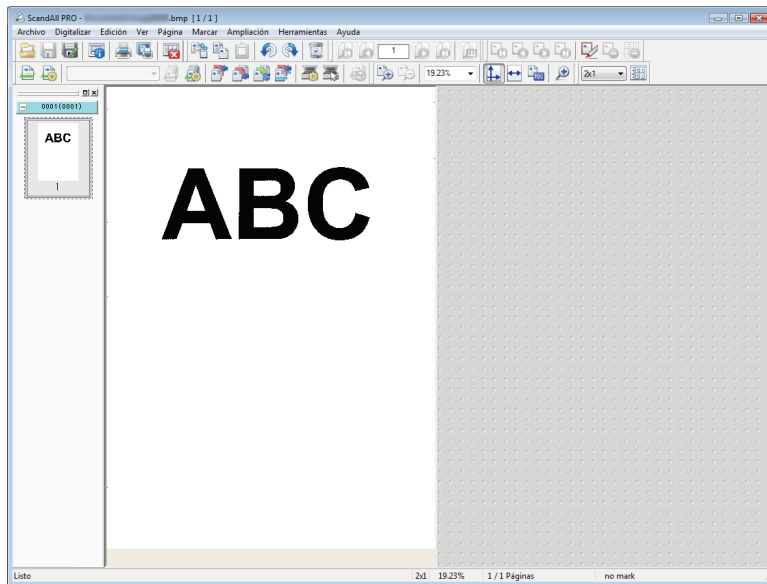


3. Haga clic en el botón [Digitalización por lote].



- No conecte y desconecte el escáner y otros dispositivos USB durante la digitalización.
- No cambie de usuario durante la digitalización. El hacerlo podría cancelar la digitalización.

⇒ Las imágenes del documento serán visualizadas en la ventana de ScandAll PRO y luego serán guardadas en un archivo.



digitalización por lote, consulte "[Reanudar una digitalización por lote suspendida](#)" (página 62).

- También, si otra digitalización es agregada, insertada, reemplazada, agregada a un lote de documentos, o las imágenes digitalizadas son editadas después de realizar una digitalización por lote, puede guardar temporalmente los contenidos cambiados desde el menú [Archivo] → [Guardar].



- Igualmente puede realizar la digitalización de un lote de documentos desde el menú [Digitalizar] o ajustando las configuraciones en la ventana [Configuraciones de digitalización por lote]. Para más información, consulte la Ayuda de ScandAll PRO.
- Cuando realiza una digitalización por lote, el estado de trabajo de la digitalización por lote es guardado temporalmente de forma automática. Dado que sólo el estado de trabajo es temporalmente guardado por cada perfil de digitalización a la vez, el estado guardado será siempre sobrescrito por el último usado. El estado de trabajo de la digitalización por lote almacenado temporalmente puede ser restaurado desde el menú [Digitalizar] → [Restaurar digitalización por lote]. Para obtener detalles acerca de cómo restaurar una

Portada

Contenidos

Índice

Cómo usar esta guía

Introducción

Convenciones

Antes del uso

Digitalizar con ScandAll PRO

2.7 Digitalización avanzada

ScandAll PRO le permite digitalizar documentos a través de varios métodos.

A continuación se muestra una lista de métodos de digitalización.

Lista de métodos de digitalización

Cambiar el método de digitalización

- "Digitalización dúplex usando la opción ADF dúplex virtual (fi-6750S)" (página 32)

Configurar una operación o proceso a ser realizado después de la digitalización

- "Guardar la imagen digitalizada en el formato de archivo PDF" (página 34)
- "Dividir un documento con varias páginas usando patch codes" (página 36)
- "Dividir un documento con varias páginas usando códigos de barras" (página 39)
- "Especificar el resultado de Zone OCR como un nombre de archivo" (página 50)
- "Especificar el resultado del reconocimiento del código de barras como un nombre de archivo" (página 54)
- "Guardar carpetas para cada digitalización por lote" (página 58)
- "Guardar las imágenes digitalizadas de una digitalización por lote en SharePoint Server" (página 60)
- "Reanudar una digitalización por lote suspendida" (página 62)
- "Reproducir un archivo de información de indexación y enlazarlo con una aplicación" (página 63)
- "Detectar errores en el documento digitalizado (fi-6800)" (página 67)

Cambiar la operación del escáner para la digitalización

- "Usar los botones del escáner para iniciar una digitalización rápida" (página 47)

Portada

Contenidos

Índice

Cómo usar esta guía

Introducción

Convenciones

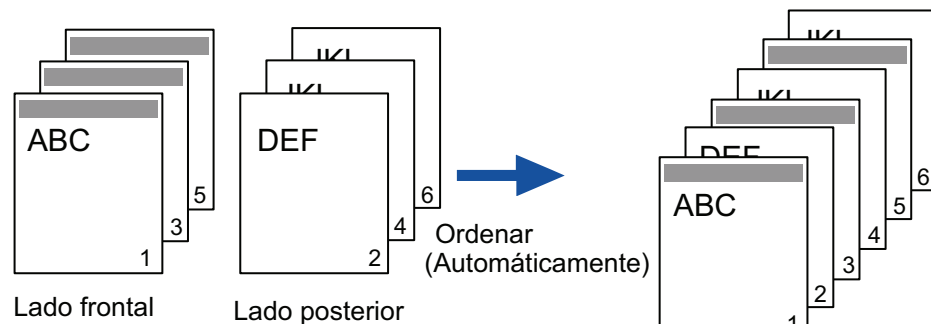
Antes del uso

Digitalizar con ScandAll PRO

Digitalización dúplex usando la opción ADF dúplex virtual (fi-6750S)

La opción ADF dúplex virtual le permite digitalizar primero las páginas frontales y luego las páginas posteriores de forma sucesiva.

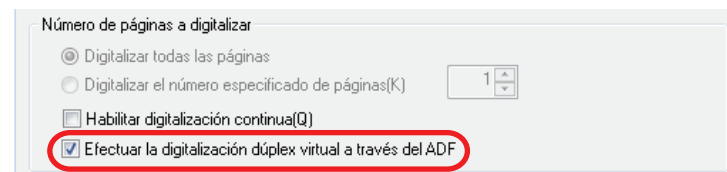
Igualmente ordena automáticamente las páginas digitalizadas en el orden correcto.



1. Coloque los documentos cara abajo en la bandeja de entrada al ADF.
Para obtener detalles acerca de cómo colocar el documento en la bandeja de entrada al ADF, consulte la Guía del usuario del escáner en uso.
2. En ScandAll PRO especifique la configuración para la digitalización de dos caras.
Configure el parámetro como uno de los siguientes:

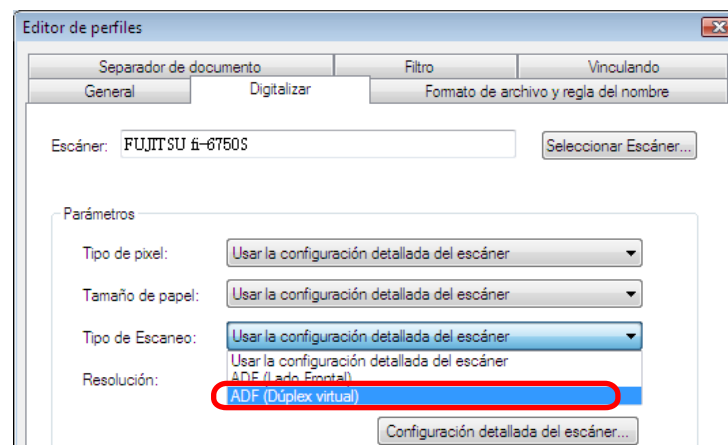
Cuando digitaliza con la opción Digitalizar

Seleccione la casilla de selección [Efectuar la digitalización dúplex virtual a través del ADF] de la ventana [Configuraciones de digitalización].



Cuando selecciona la opción Digitalización por lote

En la ventana [Editor de perfiles], se visualizará el perfil a ser usado en la digitalización. En la ficha [Digitalizar] seleccione [ADF (Dúplex virtual)] para [Tipo de Escaneo].



Portada

Contenidos

Índice

Cómo usar esta guía

Introducción

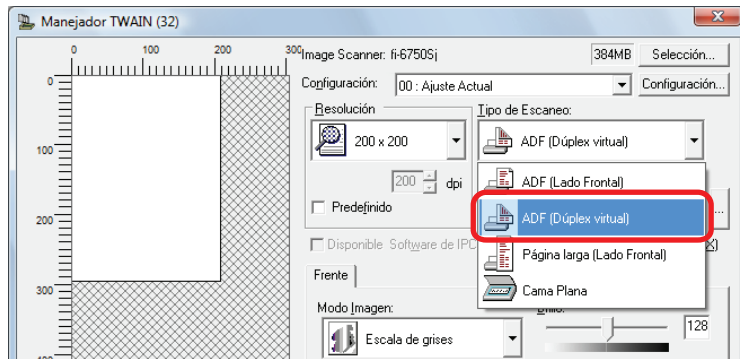
Convenciones

Antes del uso

Digitalizar con ScandAll PRO

Cuando configura desde el controlador del escáner

En la ventana [Manejador TWAIN (32)], seleccione [ADF (Dúplex virtual)] para [Tipo de Escaneo].



Para efectuar una digitalización dúplex con el controlador ISIS, ajuste la configuración para "Cuando selecciona la opción [Digitalizar]" o "Cuando selecciona la opción [Digitalización por lote]".

3. Realice una digitalización con ScandAll PRO.

⇒ Cuando termine de digitalizar, aparecerá un mensaje para indicarle que debe colocar el lado frontal del documento cara arriba.

4. Cargue los documentos con el lado frontal hacia arriba en la bandeja de entrada al ADF.

Para obtener detalles acerca de cómo colocar el documento en la bandeja de entrada al ADF, consulte la Guía del usuario del escáner en uso.

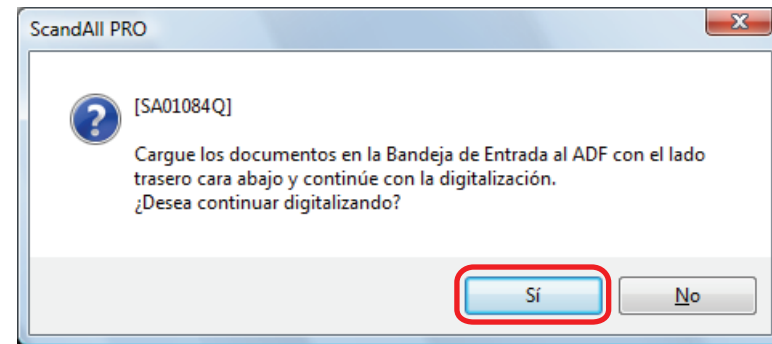


Cuando digitaliza el lado posterior de las páginas de un documento, tenga en cuenta lo siguiente:

- Que el documento sea digitalizado desde la última página.

- Que las páginas de los lados frontales no sean digitalizadas invertidamente.

5. Haga clic en el botón [Sí].



⇒ Los lados posteriores de las páginas serán digitalizadas. Cuando termine de digitalizar, las páginas del documento digitalizado serán ordenadas automáticamente.



- La opción ADF dúplex virtual no estará disponible si una de las siguientes opciones están seleccionadas. Para usar dicha opción, cambie las configuraciones en ScandAll PRO o en el controlador del escáner.
 - Si las casillas [Generar color y monocromo simultáneamente] y [Clasificación automática de color y monocromo] de la ficha [Formato de archivo y regla del nombre] están seleccionadas en la ventana [Editor de perfiles].
 - Algunas de las casillas de selección [Separado por], [Usar el separador de trabajo (patch code)], [Usar el separador de trabajo (código de barras)] y [Usar el separador de trabajo (papel especial)] en la ficha [Separación de documento] de la ventana [Editor de perfiles].

Portada

Contenidos

Índice

Cómo usar esta guía

Introducción

Convenciones

Antes del uso

Digitalizar con ScandAll PRO

- Si está seleccionada la casilla de selección [Salida de la Imagen Múltiple] de la ventana [Imagen múltiple], la cual se abre seleccionando la casilla de selección [Activar Imagen Múltiple] de la ventana [Manejador TWAIN (32)] del controlador TWAIN.
- Si están seleccionadas las casillas de selección [Omitir Página Vacía] y [Dividir la imagen] de la ventana [Opción], la cual se visualiza al hacer clic en el botón [Opción] de la ventana [Manejador TWAIN (32)] del controlador TWAIN.
- Si la casilla [Habilitar] que se encuentra debajo de [Omitir Página Vacía] está seleccionada en la ficha [Omitir Página Vacía] del controlador ISIS.
- Si las casillas de selección [Imagen frontal #1] y [Imagen frontal #2] de [Cámara] que está debajo de [Modo Imagen] están seleccionadas en la ficha [Procesando Imagen] del controlador ISIS.
- Las imágenes digitalizadas del documento no serán ordenadas si el número de las páginas del lado frontal difieren con las páginas del lado posterior.

Guardar la imagen digitalizada en el formato de archivo PDF

ScandAll PRO le permite crear archivos PDF fácilmente sin realizar pasos especiales. Cambiando la tasa de compresión, podrá reducir el tamaño de un archivo PDF.

ScandAll PRO es recomendado para la digitalización en el modo Color o Escala de grises.

Los pasos a seguir son:

1. Coloque el documento en el escáner.
Para obtener detalles acerca de cómo colocar el documento en el escáner, consulte la Guía del usuario del escáner en uso.
2. En ScandAll PRO, seleccione el formato del archivo para guardar las imágenes digitalizadas:
 - PDF File
 - SinglePage PDF File
 - PDF/A File
 - SinglePage PDF/A File



La contraseña para abrir un archivo PDF no puede ser establecida para el formato PDF/A File.



Un [PDF File] o [SinglePage PDF File] es guardado en un formato compatible con Adobe Acrobat 4.0 (PDF 1.3), mientras que [PDF/A File] o [SinglePage PDF/A File] es guardado en formato PDF/A-1b (formato de archivo de documentos electrónicos para la conservación a largo plazo, basados en PDF 1.4).

Si selecciona [SinglePage PDF File] o [SinglePage PDF/A File] creará un archivo por cada imagen digitalizada; y si selecciona [PDF File] o [PDF/A File] creará un archivo que contiene varias imágenes digitalizadas.

Portada

Contenidos

Índice

Cómo usar esta guía

Introducción

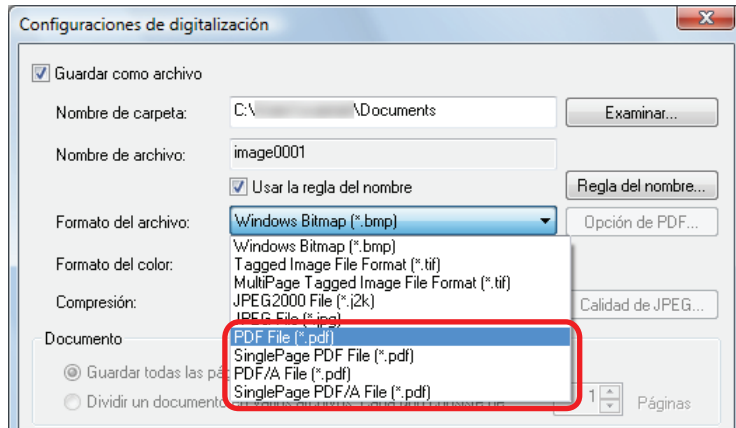
Convenciones

Antes del uso

Digitalizar con ScandAll PRO

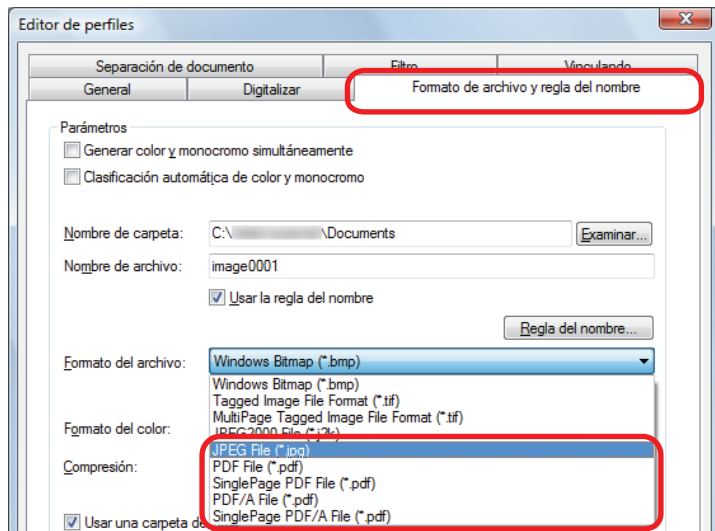
Cuando digitaliza con la opción Digitalizar

En la ventana [Configuraciones de digitalización] seleccione un formato de archivo desde la lista desplegable [Formato del archivo].



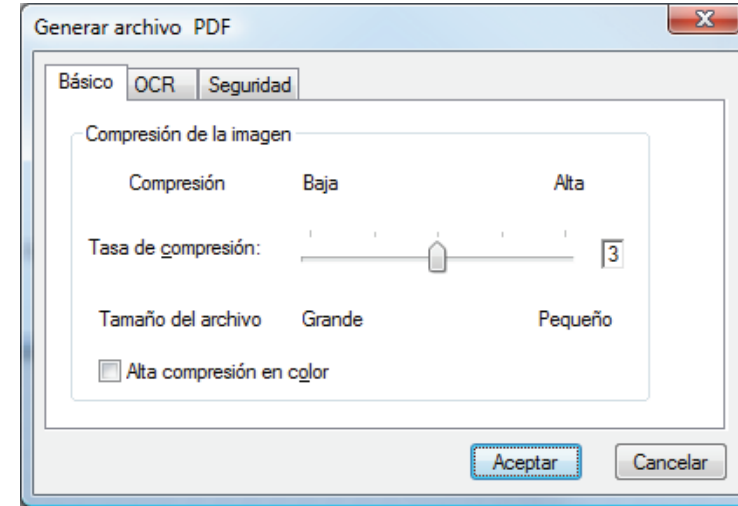
Cuando selecciona la opción Digitalización por lote

En la ventana [Editor de perfiles], seleccione el perfil que desee usar para la digitalización. Seleccione la ficha [Formato de archivo y regla del nombre] y luego elija un formato de archivo desde la lista desplegable [Formato del archivo].



- Para especificar las configuraciones relacionadas con PDF, haga clic en el botón [Opción de PDF].

⇒ Aparecerá la ventana [Generar archivo PDF].



En esta ventana, podrá cambiar la tasa de compresión para crear un archivo, crear archivos PDF que permiten realizar búsquedas y configurar una contraseña para abrir un archivo PDF.

✓ Para obtener detalles acerca de la ventana [Generar archivo PDF], consulte la Ayuda de ScandAll PRO.

- Realice una digitalización con ScandAll PRO.

⇒ Las imágenes del documento serán visualizadas en la ventana de ScandAll PRO y luego serán guardadas como un archivo PDF.

✓ • Puede ajustar las configuraciones para que no se visualicen las imágenes digitalizadas en la ventana ScandAll PRO cuando digitaliza documentos. Para más información, consulte la Ayuda de ScandAll PRO.

- Puede editar o ver las imágenes digitalizadas por ScandAll PRO después de que la ventana ScandAll PRO esté cerrada. Para más información, consulte la Ayuda de ScandAll PRO.

Dividir un documento con varias páginas usando patch codes

ScandAll PRO es compatible con la función de separación de trabajo usando hojas con patch code. Esta función le permite dividir las imágenes digitalizadas de un documento con varias páginas en conjuntos especificados sin interrumpir la digitalización en curso, y las guarda respectivamente en carpetas separadas. Cuando el formato de archivo a ser reproducido es configurado a PDF o TIFF de varias páginas, y digitaliza un documento con varias páginas, las páginas podrán ser divididas en conjuntos especificados y guardadas como archivos separados.

Los pasos a seguir son:

1. Prepare las hojas patch code.

Los archivos PDF que contienen cuatro tipos de tamaño de hoja patch code le serán suministrados (A3, A4, Carta doble y Carta). Antes de usar la función de separación de trabajo con las hojas patch code, seleccione el menú [Inicio] → [Todos los programas] → [Fujitsu ScandAll PRO] → [Patch Code] → [Job Separation (A3)], [Job Separation (A4)], [Job Separation (Double Letter)] o [Job Separation (Letter)], y luego imprima la cantidad de hojas necesarias del tipo de archivo PDF especificado.



- Tenga en cuenta lo siguiente cuando imprima hojas patch code:
 - Use papeles de color blanco.
 - Configure la escala al 100%.
La hoja no será reconocida correctamente si la imprime en un tamaño más pequeño que el original.
 - No ahorre tóner.
La hoja no será reconocida correctamente si la impresión es muy clara.
 - No use papeles finos para evitar fugas de tinta.

Portada

Contenidos

Índice

Cómo usar esta guía

Introducción

Convenciones

Antes del uso

Digitalizar con ScandAll PRO

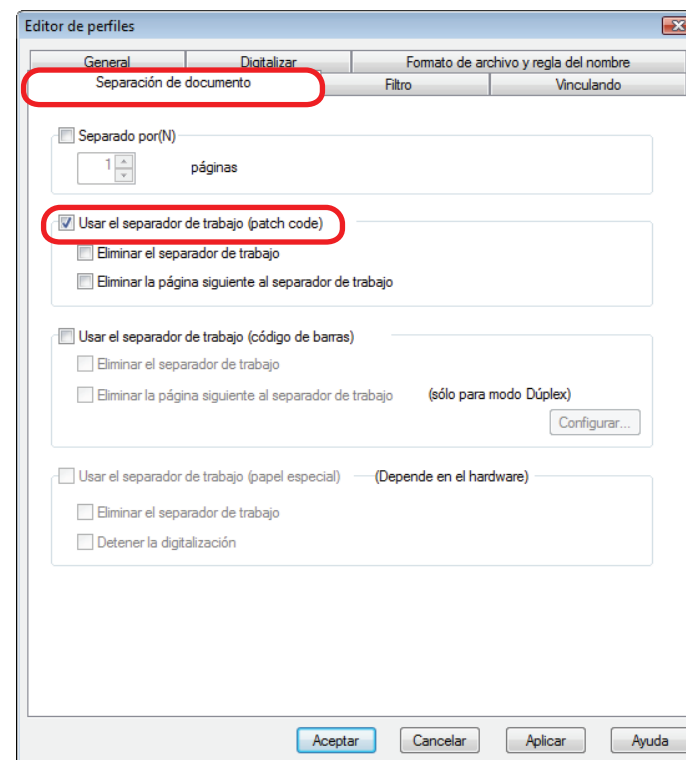
Cuando la impresión se ve a través del papel, el escáner puede reconocer el papel como un papel con impresión en ambos lados.

- Cuando copia un hoja con la impresión de patch code usando una fotocopidora, imprímalo con el mismo tamaño y densidad de color de la hoja original.
- El uso repetido de las mismas hojas patch code podría disminuir la precisión de reconocimiento debido a las suciedades acumuladas o al deterioro de las hojas. Si estas no son reconocidas correctamente o están deterioradas, haga nuevas impresiones de las mismas.

2. Cree un nuevo perfil en ScandAll PRO, y abra la ventana [Editor de perfiles].

Para obtener detalles acerca de cómo crear perfiles, consulte ["2.6 Métodos de digitalización \(digitalización por lote\)"](#) (página 27).

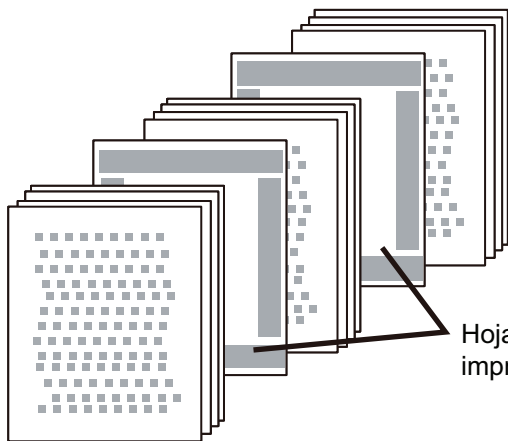
3. Seleccione la ficha [Separación de documento] y luego seleccione la casilla de selección [Usar el separador de trabajo (patch code)].



- Para no guardar las imágenes de hojas patch code, seleccione la casilla de selección [Eliminar el separador de trabajo].
- En el modo de digitalización dúplex, podrá omitir el almacenamiento de las imágenes del lado posterior de la hoja patch code seleccionando la casilla de selección [Eliminar la página siguiente al separador de trabajo].

4. Inserte las hojas patch code en donde desea separar en archivos/carpetas.

Coloque el documento que contiene las hojas con patch code impresas con el lado frontal hacia abajo en la bandeja de entrada al ADF.



5. Especifique el perfil creado y realice una digitalización por lote.

Para obtener detalles acerca de cómo realizar una digitalización por lote, consulte "[2.6 Métodos de digitalización \(digitalización por lote\)](#)" (página 27).

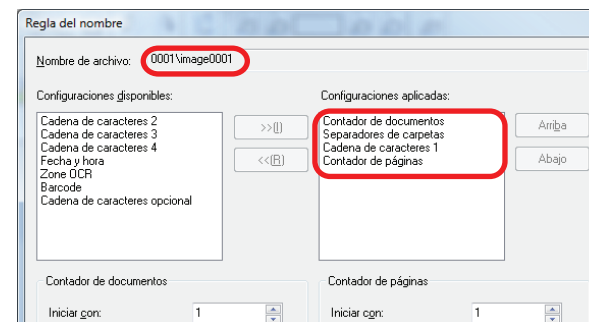


Siga el procedimiento de abajo para guardar las imágenes del documento que están separadas por hojas patch code, en distintas carpetas.

Esta sección explica cómo ajustar [Contador de documentos] para guardar nombres de carpeta, y [Cadena de caracteres 1] y [Contador de páginas] para los nombres de archivo de los documentos digitalizados.

1. Seleccione la casilla [Usar la regla del nombre] de la ficha [Formato de archivo y regla del nombre] en la ventana [Editor de perfiles], y haga clic en el botón [Regla del nombre]. Aparecerá la ventana [Regla del nombre].

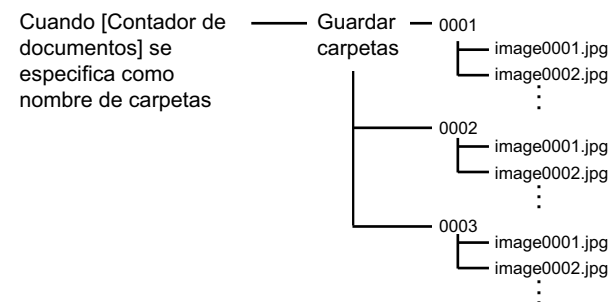
2. Aparecerá la ventana [Regla del nombre]. Configure [Contador de documentos], [Separadores de carpetas], [Cadena de caracteres 1] y [Contador de páginas] de [Configuraciones aplicadas].



Los ítems configurados arriba [Separadores de carpetas] son usados para los nombres de carpeta a guardar.

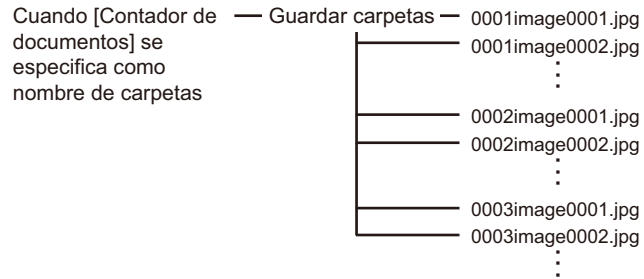
En este ejemplo, [Contador de documentos] es usado para los nombres de carpeta, y las imágenes digitalizadas son guardadas en dicha carpeta.

Ejemplo de almacenamiento:



Si [Separadores de carpetas] no está configurado, las carpetas no serán creadas, y [Contador de documentos], [Cadena de caracteres 1], y [Contador de páginas] serán el nombre del archivo.

Ejemplo de almacenamiento:



Dividir un documento con varias páginas usando códigos de barras

ScandAll PRO es compatible con la función de separación de trabajo usando hojas impresas con código de barras. Esta función le permite dividir las imágenes digitalizadas de un documento con varias páginas en conjuntos especificados sin interrumpir la digitalización en curso, y las guarda respectivamente en carpetas separadas. Cuando el formato de archivo a ser reproducido es configurado a PDF o TIFF de varias páginas, y digitaliza un documento con varias páginas, las páginas podrán ser divididas en conjuntos especificados y guardadas como archivos separados. Puede crear archivos y carpetas con un nombre que incluya el contador de documentos o el texto reconocido de un código de barras.

ScandAll PRO es capaz de detectar los siguientes tipos de códigos de barras:

Códigos de barras unidimensional

Código	Conjunto de caracteres	Dígitos numéricos
UPC/EAN/ JAN	Números	UPC:12 (sólo en UPC-A; incluye el dígito de verificación) EAN, JAN: 8 o 13 (incluye el dígito de verificación)
CODE39 (*1)	Datos ASCII	1 a 32 (excluye caracteres de inicio/ detención)
CODE128/ EAN128	Datos ASCII	1 a 32 (excluye caracteres de verificación)

Portada

Contenidos

Índice

Cómo usar esta guía

Introducción

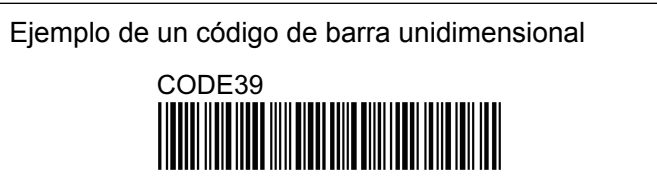
Convenciones

Antes del uso

Digitalizar con ScandAll PRO

Código	Conjunto de caracteres	Dígitos numéricos
Codabar (NW7)	4 inicio/detención de caracteres, números, 6 símbolos	1 a 32 (excluye caracteres de inicio/detención)
ITF	Números	2 a 32 (siempre números pares de dígitos)

*1 : funciona en el modo ASCII completo.

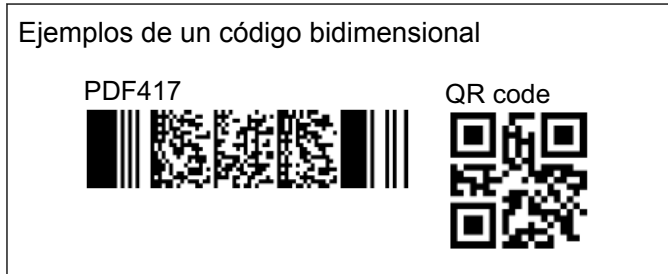


Para obtener detalles acerca de los parámetros para la detección de códigos de barras unidimensional, consulte ["Parámetros para la detección de código de barras unidimensional"](#) (página 40).

Código bidimensional

Código	Conjunto de caracteres	Dígitos numéricos
PDF417	Datos ASCII, Datos binarios (caracteres multibyte) Mezcla de los tipos de datos mencionados	Mezcla de alfanuméricos: hasta 1850 caracteres Números: hasta 2710 dígitos Dato binario: hasta 1108 bytes

Código	Conjunto de caracteres	Dígitos numéricos
QR code	Números, caracteres alfanuméricos, símbolos, caracteres multibyte, códigos de control Mezcla de los tipos de datos mencionados	Mezcla de alfanuméricos: hasta 395 caracteres Números: hasta 652 dígitos Kanji, Kana caracteres de dos bytes (Japonés): hasta 167 caracteres



- Para obtener detalles acerca de los parámetros para la detección de PDF417, consulte ["Parámetros para la detección del PDF417"](#) (página 42).
- Para obtener detalles acerca de los parámetros para la detección del código QR, consulte ["Parámetros para la detección del código QR"](#) (página 42). Sin embargo, los códigos QR en serie no pueden ser digitalizados.

A continuación se muestran las condiciones para la detección del código de barras:

Parámetros para la detección de código de barras unidimensional

Menú de opción	Parámetro
Altura del código de barras	10 a 30 mm/0,39 a 1,18 pda.

Menú de opción	Parámetro
Anchura del código de barras	300 mm/igual o inferior a 11,81 pda.
Margen del código de barras	5 mm/igual o mayor a 0,20 pda. en cada lado del código de barras (El borde derecho e izquierdo de ITF es mayor o igual a 5 mm/0,20 pda., o seis veces mayor o igual que la anchura del elemento estrecho, en ambos casos es más grande)
Color del código de barras	Negro
Color de fondo del código de barras	Blanco
Resolución	200 a 600 ppp
Ángulo del código de barras	Horizontal y vertical

Menú de opción	Parámetro
Anchura del elemento estrecho/ Ancho del módulo	<ul style="list-style-type: none"> ● UPC/EAN/JAN Para 300 dpi o más: 0,264 mm/0,010 pda. o más Para menos de 300 dpi: 0,30 mm/0,012 pda. o más ● CODE39/CODE128/EAN128/ Codabar(NW7) Para 300 dpi o más: 0,20 mm/0,008 pda. o más Para menos de 300 dpi: 0,30 mm/0,012 pda. o más ● ITF Para 300 dpi o más: 0,254 mm/0,010 pda. o más Para menos de 300 dpi: 0,30 mm/0,012 pda. o más
Anchura del elemento ancho	14,0 mm/0,55 pda. o menos (Para UPC/EAN/JAN/CODE128/EAN128, esta es la anchura máxima del elemento, la cual es equivalente al ancho de cuatro módulos)
Espacio entre los caracteres	<ul style="list-style-type: none"> ● UPC/EAN/JAN/CODE128/EAN128/ITF No hay espacio entre los caracteres ● CODE39/Codabar(NW7) Igual o menos que 1,52 mm/0,06 pda. o tres veces más que la anchura del elemento estrecho, cual es más grande, e igual o más grande que la anchura del elemento estrecho

Portada

Contenidos

Índice

Cómo usar esta guía

Introducción

Convenciones

Antes del uso

Digitalizar con ScandAll PRO

Parámetros para la detección del PDF417

Menú de opción	Parámetro
Ancho del módulo	0,3 a 2,0 mm/0,01 a 0,08 pda.
Altura del módulo	La altura del módulo recomendada es tres veces o más que la altura del módulo (Cuando la altura del módulo es dos veces menor que la altura del módulo, el módulo no podrá ser reconocido.)
Anchura del código (anchura total)	25,5 a 170,0 mm/1,00 a 6,69 pda.
Altura del código de barras	10,0 a 30,0 in/0,39 a 1,18 pda.
Margen del código de barras	5 mm/igual o mayor a 0,20 pda. en cada lado del código de barras
Color del código de barras	Negro
Color de fondo del código de barras	Blanco
Resolución	200 a 600 ppp
Ángulo del código de barras	Horizontal y vertical
Nivel de corrección del error	0/2/3/4/5/6/7

Parámetros para la detección del código QR

Menú de opción	Parámetro
Modelo	Modelo 2 Los modos ECI y FNC1 no son compatibles

Menú de opción	Parámetro
Versión	3 a 10
Tipo de información	Números, caracteres alfanuméricos, símbolos, caracteres multibyte, códigos de control Mezcla de los tipos de datos mencionados
Tamaño de celda	0,40 mm/0,02 pda. o más
Margen del código de barras	Cuatro celdas o más en cada lado del código de barras
Color del código de barras	Negro
Color de fondo del código de barras	Blanco
Resolución	300 a 600 ppp
Ángulo del código de barras	Horizontal y vertical
Nivel de corrección del error	L/M/Q/H



- Cuando el código de barras no satisface la combinación de los parámetros, es posible que no se reconozca correctamente.
- Si hay más de un código de barras en el área de detección, el primer código detectado será usado.
- Los códigos bidimensional puede ser usados sólo cuando la opción Premium es habilitada. Para obtener detalles acerca de cómo habilitar la opción Premium, consulte ["2.10 Condición para habilitar la opción Premium"](#) (página 76).

Portada

Contenidos

Índice

Cómo usar esta guía

Introducción

Convenciones

Antes del uso

Digitalizar con ScandAll PRO

- Si digitaliza un documento que tiene un tipo de código de barras que no ha sido definido por esta función, es posible que el documento sea separado por error e igualmente las imágenes digitalizadas podrían ser eliminadas dependiendo de cómo se hayan realizado las configuraciones de digitalización. Se recomienda limitar los tipos o el área de los códigos de barras a detectar.
- El uso repetido de las mismas hojas podría disminuir la precisión de reconocimiento debido a las suciedades acumuladas o al deterioro de las hojas. Si la hoja no es reconocida correctamente o se ensucia, reemplácela con una hoja nueva.
- Si las hojas del código de barras no son reconocidas o se quedan sucias o deterioradas, reemplace las actuales por otras nuevas. Si el texto reconocido por el código de barras contiene cualquier carácter de control y/o caracteres que no se pueden usar para nombrar un archivo o carpeta, tales como \/:*?"<>|, dichos caracteres que aparecen en el nombre de la carpeta o archivo creado serán reemplazados por " " (espacio) o "_" (subrayado). Algunos caracteres de control son ignorados.
- Es posible que el código de barras no sea reconocido correctamente dependiendo del documento (si está torcido), de las configuraciones del controlador de escáner y/o de las condiciones de impresión de los códigos de barras. Utilice esta función después de verificar el reconocimiento correcto del código de barras.

Los pasos a seguir son:

El ejemplo muestra cómo limitar el área para detectar el código de barras para digitalizar documentos.

1. Digitalice una imagen de muestra para realizar el reconocimiento del código de barras.
 Para obtener detalles acerca de cómo realizar una digitalización, consulte ["2.5 Métodos de digitalización \(digitalizar\)"](#) (página 24) o ["2.6 Métodos de digitalización \(digitalización por lote\)"](#) (página 27).



Las imágenes creadas con ScandAll PRO pueden ser usadas como muestras. Los detalles de las condiciones son como se indican a continuación:

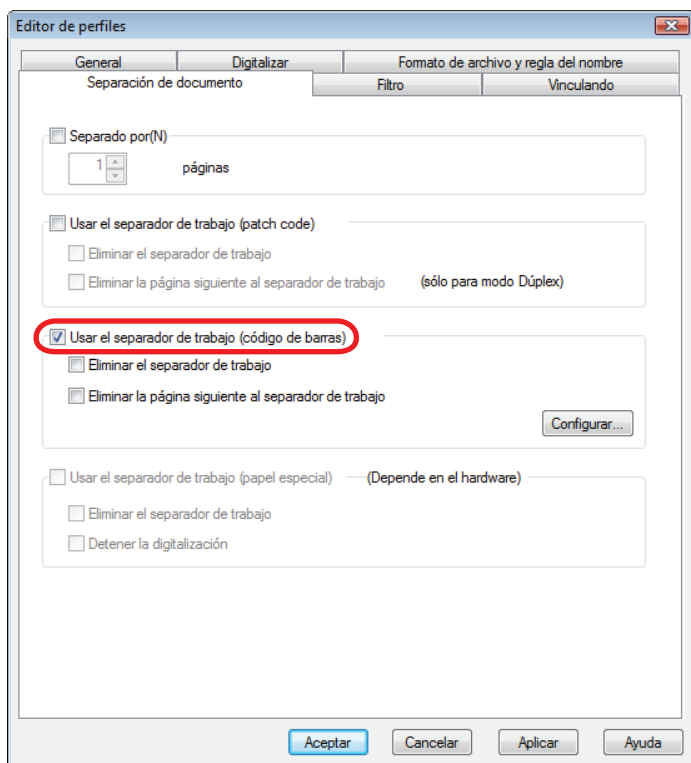
Formato de archivo	Tipo de imagen	Tamaño de papel	Resolución
BMP	Monocromo 8-bit Gris 24-bit Color	Altura y anchura: 50 a 453 mm	200 ppp o superior
JPEG (*1)	8-bit Gris 24-bit Color		
TIFF (*2)	Monocromo 8-bit Gris 24-bit Color		

*1 : Progressive JPEG no está incluido.

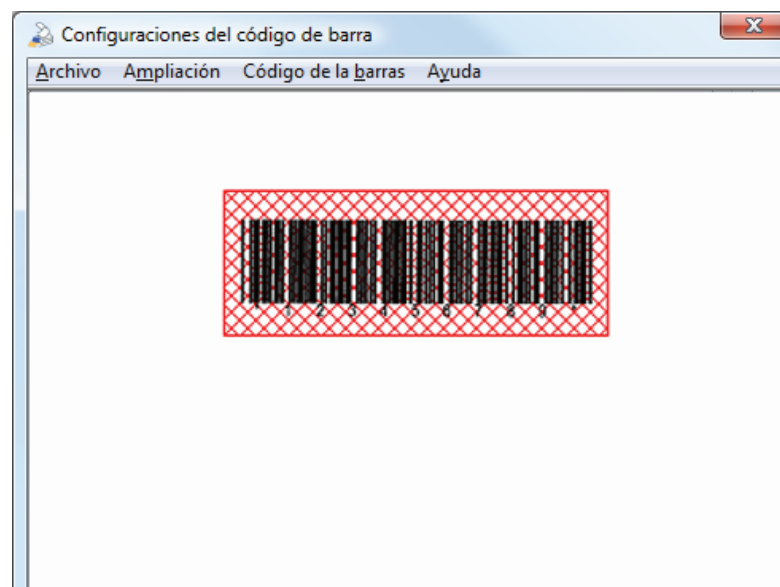
*2 : para TIFF de varias páginas, la primera página visualizada es la imagen de muestra.

2. Cree un nuevo perfil en ScandAll PRO, y abra la ventana [Editor de perfiles].
 Para obtener detalles acerca de cómo crear perfiles, consulte ["2.6 Métodos de digitalización \(digitalización por lote\)"](#) (página 27).

3. Seleccione la ficha [Separación de documento] y luego seleccione la casilla de selección [Usar el separador de trabajo (código de barras)].



4. Haga clic en el botón [Configuración].
⇒ Aparecerá la ventana [Configuraciones del código de barra].
5. Haga clic y arrastre el ratón para seleccionar el área a detectar el código de barras.
⇒ El área seleccionada aparecerá con sombras de color rojo.



- Para no guardar la imagen de la hoja con código de barras, seleccione la casilla de selección [Eliminar el separador de trabajo].
- En el modo de digitalización dúplex, podrá omitir el almacenamiento de la imagen del lado posterior de las hojas con códigos de barras impresos seleccionando la casilla de selección [Eliminar la página siguiente al separador de trabajo].

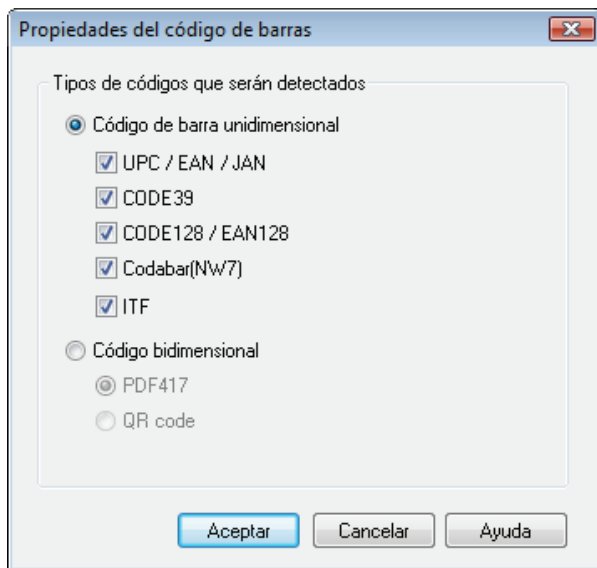


- Sobre la imagen de muestra
La ventana [Configuraciones del código de barra] visualiza una imagen que ya ha sido visualizada una vez y luego almacenada. Si no se ha guardado ninguna imagen correspondiente, la imagen actualmente visualizada en la ventana principal será usada como una imagen de muestra.
Sin embargo, una imagen no es visualizada en las condiciones de abajo.
 - Si no hay ninguna imagen en la ventana principal.
 - Una imagen en la ventana principal no satisface la condición como una imagen de muestra.

Si no hay ninguna imagen visualizada o si desea cambiar la imagen de muestra a ser mostrada, seleccione el menú [Archivo] → [Abrir] para seleccionar una imagen de muestra.

- Propiedades del código de barras

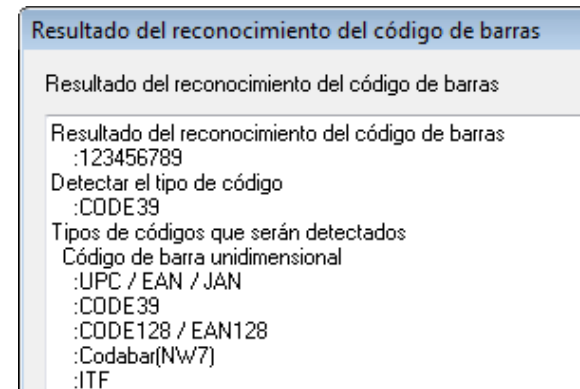
Puede especificar la configuración avanzada del reconocimiento del código de barras desde el menú [Código de la barras] → [Configuración avanzada] ("Código bidimensional" puede ser seleccionado cuando la opción Premium está disponible). Para obtener más información sobre las configuraciones que se pueden realizar, consulte la Ayuda de ScandAll PRO.



Si la velocidad de reconocimiento del código de barras se deteriora, limite los tipos del código de barras a ser detectados o estreche el área del código de barras para mejorar la velocidad de digitalización.

- Resultado del reconocimiento del código de barras
Puede verificar el resultado del reconocimiento del código de barras de la imagen de muestra desde el menú [Código de la barras] → [Reconocer código de barras].

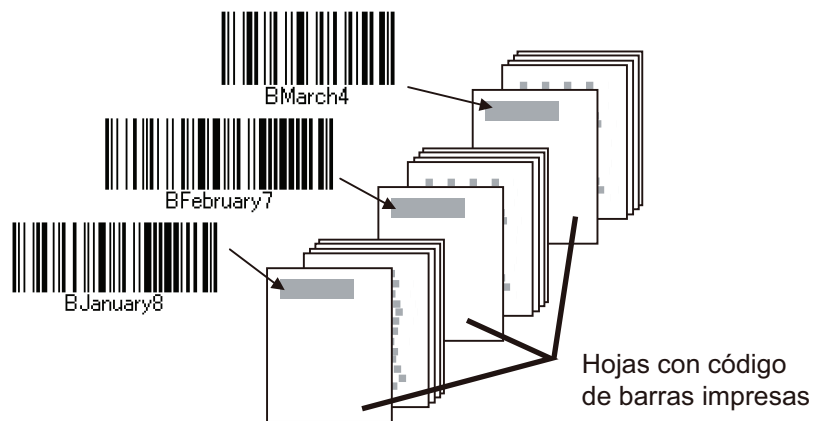
Esta sección explica acerca de la ventana [Resultado del reconocimiento del código de barras] cuando la opción Premium está habilitada.



6. Luego de finalizar la selección del área, seleccione el menú [Archivo] → [Salir] para guardar los contenidos de la configuración.

7. Inserte las hojas que tengan impresas el código de barras en el lugar donde desea separar en archivos/ carpetas.

Coloque el documento con las hojas con código de barras impresas cara abajo en la bandeja de entrada al ADF.



8. Especifique el perfil creado y realice una digitalización por lote.

Para obtener detalles acerca de cómo realizar una digitalización por lote, consulte "2.6 Métodos de digitalización (digitalización por lote)" (página 27).



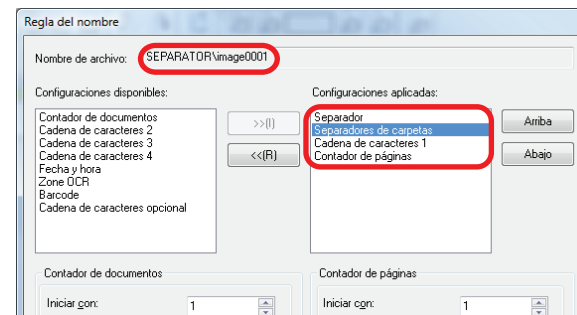
Siga el procedimiento de abajo para guardar las imágenes del documento que están separadas por hojas con código de barras impresas, en distintas carpetas y que a su vez nombre cada carpeta con una cadena de caracteres reconocida del código de barras pertinente. Esta sección explica cómo ajustar [Separador] para guardar nombres de carpeta, y [Cadena de caracteres 1] y [Contador de páginas] para los nombres de archivo de los documentos digitalizados.

1. Seleccione la casilla [Usar la regla del nombre] de la ficha [Formato de archivo y regla del nombre] en la

ventana [Editor de perfiles], y haga clic en el botón [Regla del nombre].

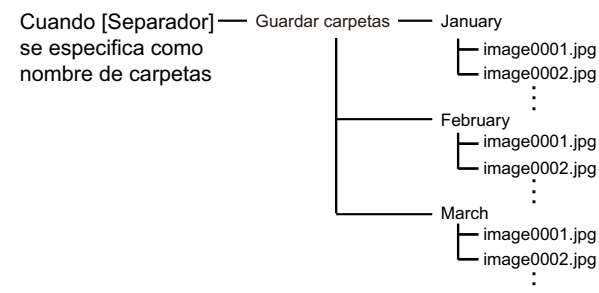
Aparecerá la ventana [Regla del nombre].

2. Configure [Separador], [Separadores de carpetas], [Cadena de caracteres 1] y [Contador de páginas] de [Configuraciones aplicadas].



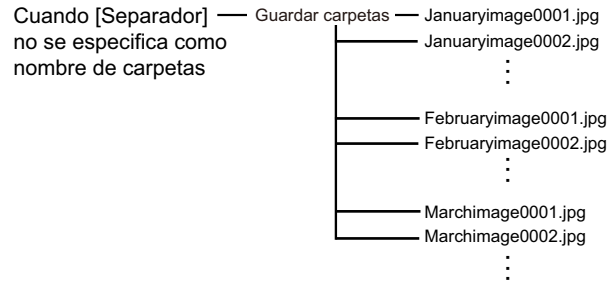
[Separador] situado encima de [Separadores de carpetas] será el nombre de la carpeta, y el dato digitalizado se guardará en dicha carpeta.

Ejemplo de almacenamiento:



Si [Separadores de carpetas] no está configurado, las carpetas no serán creadas, y [Separador], [Cadena de caracteres 1], y [Contador de páginas] serán el nombre del archivo.

Ejemplo de almacenamiento:



Usar los botones del escáner para iniciar una digitalización rápida

Puede realizar una simple digitalización pulsando el botón [Scan] o el botón [Send to] del escáner. Para realizar este tipo de digitalización, lo primero que debe hacer es asignar aplicaciones a los botones [Scan] y [Send to].

Configuraciones del ordenador

1. Confirme que el escáner esté conectado correctamente al ordenador y luego encienda el escáner.
Para obtener información acerca de cómo conectar el escáner al ordenador, consulte la Guía del usuario del escáner en uso.
2. Seleccione el menú [Inicio] → [Panel de control].
⇒ Aparecerá la ventana [Panel de control].
3. Seleccione el icono [Hardware y sonido].
⇒ Aparecerá la ventana [Hardware y sonido].
4. Seleccione el icono [Escáneres y cámaras].
⇒ Aparecerá la ventana [Escáneres y cámaras].
5. Se visualizará la ventana que muestra las propiedades del escáner.
Haga doble clic sobre el icono del escáner.

Portada

Contenidos

Índice

Cómo usar esta guía

Introducción

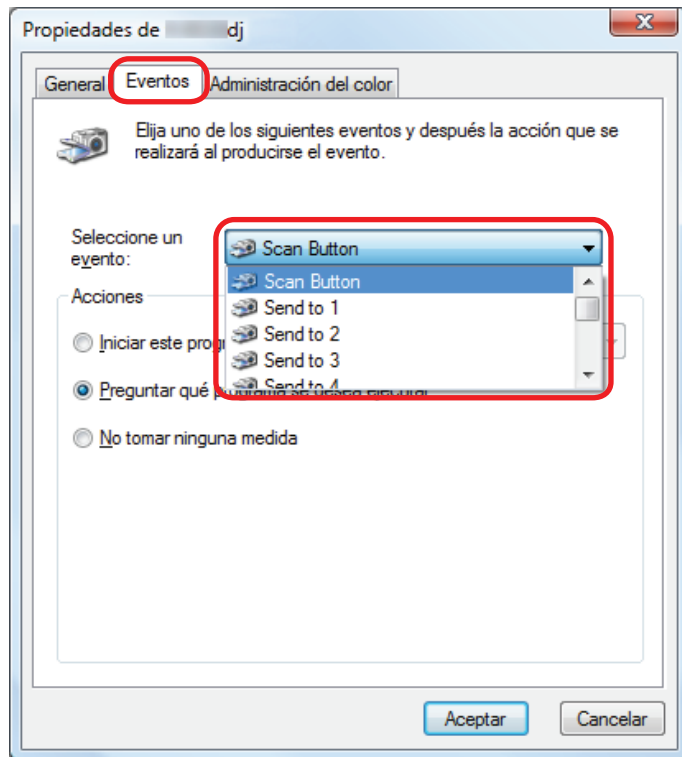
Convenciones

Antes del uso

Digitalizar con ScandAll PRO

6. Seleccione la ficha [Eventos] y luego seleccione un evento.

Desde el menú [Seleccione un evento], seleccione el evento deseado para iniciar una aplicación.



Podrá seleccionar los siguientes eventos:

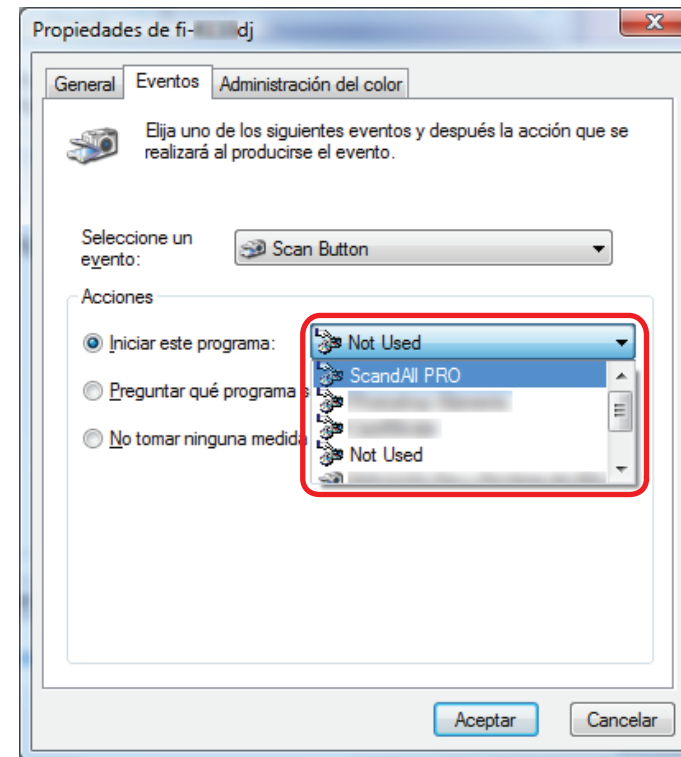
- Scan Button (cuando el botón [Scan] es pulsado)
- Send to 1 to n (cuando el botón [Send to] es pulsado mientras un número (de 1 a n) se visualiza en panel de operación)



Los números visualizados en el panel de operación dependen del escáner seleccionado.
Ejemplo: Send to 1 - 9

7. Seleccione la aplicación a iniciar cuando ocurre el evento.

Seleccione el botón de opción [Iniciar este programa] que se encuentra en la sección de [Acciones], y luego seleccione la aplicación que desea usar.



8. Haga clic en el botón [Aceptar].



- De esta manera completará las configuraciones del ordenador para una aplicación que no sea ScandAll PRO. Luego, realice las configuraciones para su escáner de acuerdo a "[Configuraciones del escáner](#)" (página 49).
- Es posible que las ventanas que aparecen y las operaciones difieran de acuerdo al sistema operativo que está usando.

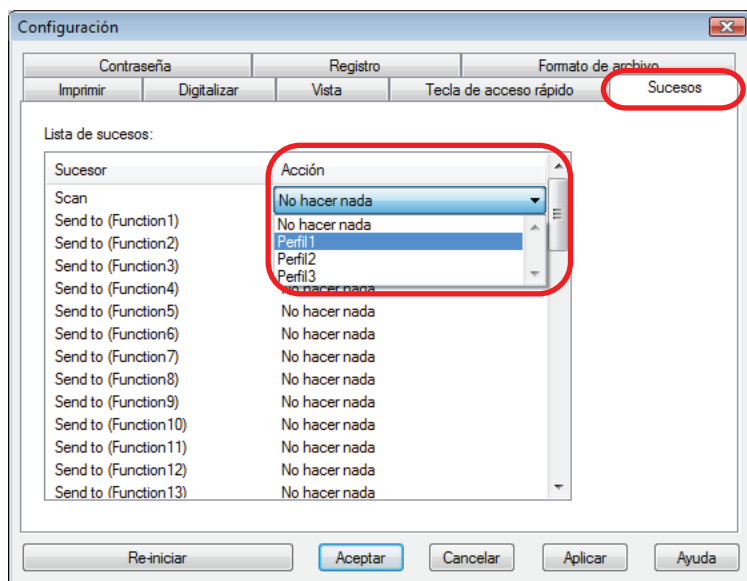
- Si desea enlazar con otros botones, repita los pasos del 6 (página 48) al 7 (página 48), y finalmente realice el paso 8 (página 48).

9. Inicie ScandAll PRO.

10. Seleccione el menú [Herramientas] → [Preferencias].
⇒ Aparecerá la ventana [Configuración].

11. Seleccione la ficha [Sucesos].

12. Seleccione la acción del evento seleccionado en el paso 6 (página 48), y luego en la lista desplegable seleccione el perfil que desea usar para digitalizar.



Tendrá que crear perfiles con antelación. Para obtener detalles acerca de cómo crear perfiles, consulte "2.6 Métodos de digitalización (digitalización por lote)" (página 27).

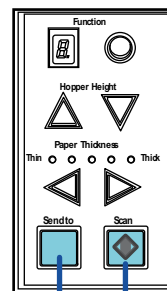
13. Haga clic en el botón [Aceptar].

14. Salga de ScandAll PRO.

Configuraciones del escáner

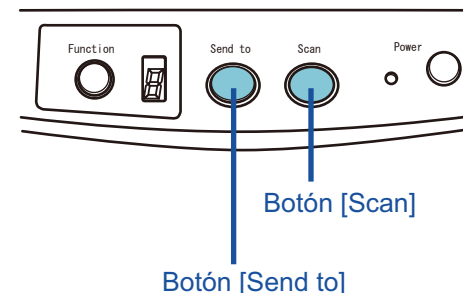
1. Configure los botones del escáner.

Ejemplo de tipo ADF



Botón [Scan]
Botón [Send to]

Ejemplo de escáner de tipo plano



Botón [Scan]
Botón [Send to]

- Cuando usa el botón [Scan]
No se requiere ningún cambio de configuración.
- Cuando usa el botón [Send to]
 1. Pulse el botón [Function] para cambiar el número que se encuentra visualizado en el panel de operación.
 2. Haga coincidir el evento configurado en el ordenador (Send to 1 to n) con el número.
Para realizar el evento configurado con [Send to 2], por ejemplo, se visualiza [2] en el panel de operación.

2. Pulse el botón configurado del escáner.

⇒ Una digitalización por lote es ejecutada de acuerdo a las configuraciones del perfil seleccionado.



De acuerdo al escáner en uso, el nombre del perfil especificado como [Send to 1 to n] en el paso [12 \(página 49\)](#) se visualizará en el panel de operación. Sin embargo, el nombre del perfil no se visualizará correctamente si...

- El nombre es configurado en un idioma que el escáner no es compatible (los idiomas que no son compatibles se visualizan con ■)
- El nombre que no se ajusta al tamaño de la pantalla (16 caracteres × 3 filas)



Las especificaciones del panel de operación difieren según el escáner. Para obtener detalles, consulte la Guía del usuario del escáner en uso.

Especificar el resultado de Zone OCR como un nombre de archivo

ScandAll PRO suporta la función Zone OCR. Con esta función, podrá efectuar Zone OCR en un área especificada de un documento digitalizado y reproducir el resultado del reconocimiento a un archivo de información de indexación. También, podrá usar las cadenas de caracteres reconocidas por la función Zone OCR como un archivo de imagen o un nombre de carpeta.

Esta sección explica cómo configurar las cadenas de caracteres reconocidas por la función Zone OCR como un nombre de archivo.



- Se recomiendan las siguientes resoluciones para las imágenes. No se puede reconocer una resolución superior a los 600 ppp para imágenes a color/gris.
 - Monocromo: 400/600 ppp
 - Color/Gris: 200/300 ppp
- La función de enderezamiento del controlador y el filtro de corrección de la orientación pueden mejorar el nivel de reconocimiento.

Los pasos a seguir son:

El ejemplo muestra cómo establecer [Cadena de caracteres 1], [Contador de páginas] y los resultados de Zone OCR como nombres de archivo.

1. Digitalice una imagen de muestra para realizar la función Zone OCR.
Para obtener detalles acerca de cómo realizar una digitalización, consulte "[2.5 Métodos de digitalización \(digitalizar\)](#)" (página 24) o "[2.6 Métodos de digitalización \(digitalización por lote\)](#)" (página 27).



Las imágenes creadas con ScandAll PRO pueden ser usadas como muestras.
Los detalles de las condiciones son como se indican a continuación:

Formato de archivo	Tipo de imagen	Tamaño de papel	Resolución
BMP	Monocromo 8-bit Gris 24-bit Color	Altura y anchura: 50 a 453 mm	200 ppp o superior
JPEG (*1)	8-bit Gris 24-bit Color		
TIFF (*2)	Monocromo 8-bit Gris 24-bit Color		

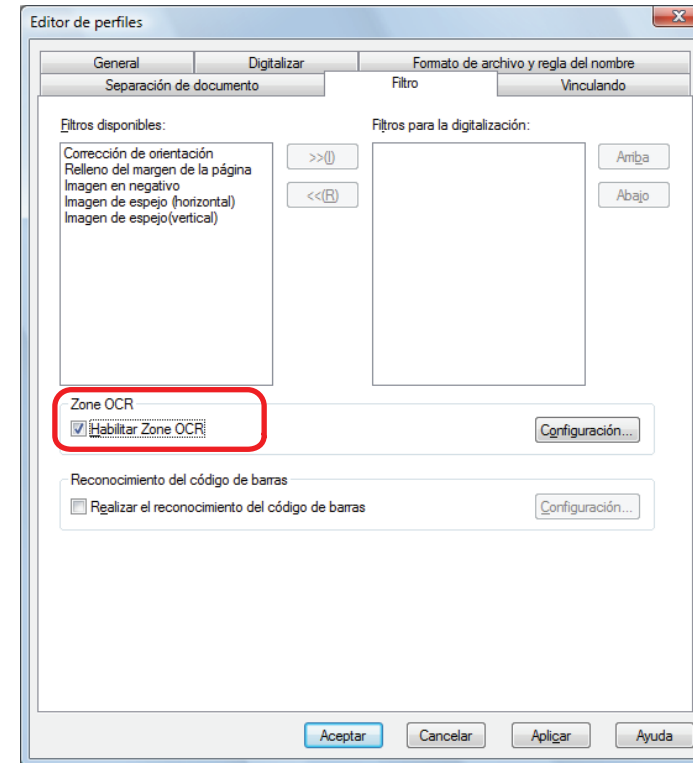
*1 : Progressive JPEG no está incluido.

*2 : para TIFF de varias páginas, la primera página visualizada es la imagen de muestra.

2. Cree un nuevo perfil en ScandAll PRO, y abra la ventana [Editor de perfiles].

Para obtener detalles acerca de cómo crear perfiles, consulte ["2.6 Métodos de digitalización \(digitalización por lote\)" \(página 27\)](#).

3. Seleccione la ficha [Filtro], y luego seleccione la casilla [Habilitar Zone OCR].

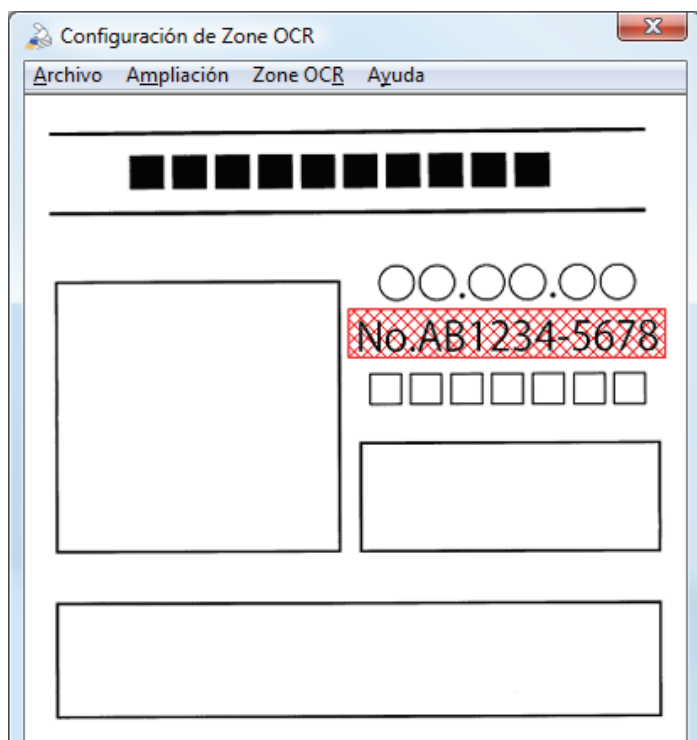


4. Haga clic en el botón [Configuración].

⇒ Aparecerá la ventana [Configuración de Zone OCR].

5. Haga clic y arrastre para seleccionar un área a ser reconocida por la función Zone OCR.

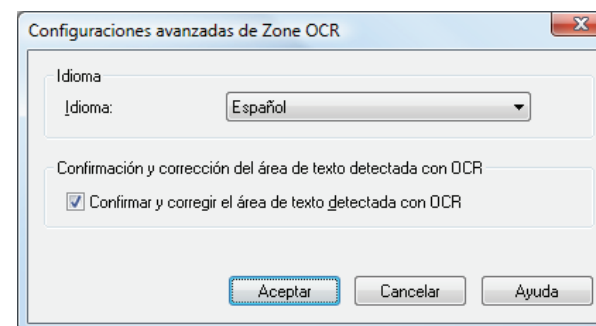
⇒ El área seleccionada aparecerá con sombras de color rojo.



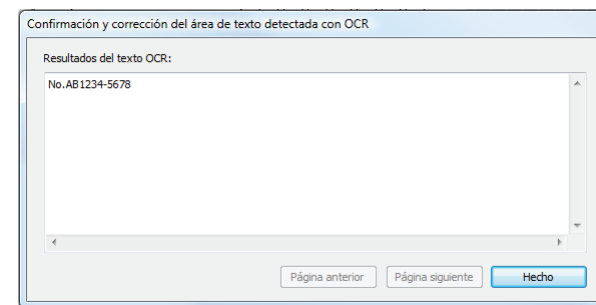
- Sobre la imagen de muestra
La ventana [Configuración de Zone OCR] visualiza una imagen que ya ha sido visualizada una vez y luego almacenada. Si no se ha guardado ninguna imagen correspondiente, la imagen actualmente visualizada en la ventana principal será usada como una imagen de muestra.
Sin embargo, una imagen no es visualizada en las condiciones de abajo.
 - Si no hay ninguna imagen en la ventana principal.

– Una imagen en la ventana principal no satisface la condición como una imagen de muestra.
Si no hay ninguna imagen visualizada o si desea cambiar la imagen de muestra a ser mostrada, seleccione el menú [Archivo] → [Abrir] para seleccionar una imagen de muestra.

- Configuraciones avanzadas de Zone OCR
Puede especificar la configuración avanzada de Zone OCR desde el menú [Zone OCR] → [Configuración avanzada]. Para obtener más información sobre las configuraciones que se pueden realizar, consulte la Ayuda de ScandAll PRO.



- Resultados de Zone OCR
Puede verificar la imagen de muestra del resultado de Zone OCR desde el menú [Zone OCR] → [Zone OCR].

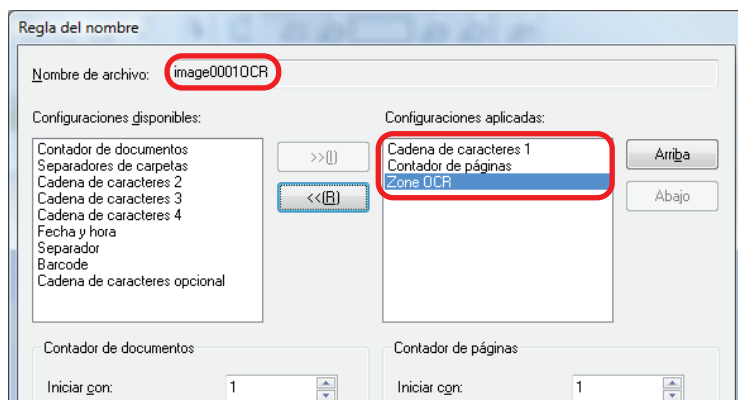


6. Luego de finalizar la selección del área, seleccione el menú [Archivo] → [Salir] para guardar los contenidos de la configuración.

7. En la ventana [Editor de perfiles], seleccione la ficha [Formato de archivo y regla del nombre] y haga clic en el botón [Regla del nombre].

⇒ Aparecerá la ventana [Regla del nombre].

8. Configure [Cadena de caracteres 1], [Contador de páginas] y [Zone OCR] de [Configuraciones aplicadas].



⇒ [Cadena de caracteres 1], [Contador de páginas] y el resultado de Zone OCR son usados para el nombre del archivo.



Tenga en cuenta lo descrito a continuación cuando usa las cadenas de caracteres reconocidas por la función Zone OCR como un nombre de archivo.

- Hasta 32 palabras pueden ser reconocidas.
- Caracteres no válidos (\ / : ? * " < > |) son reemplazados con " " (espacio) o "_" (subrayado).
- Si hay varias líneas, los caracteres de salto de línea son eliminados.

- Si desea reproducir el archivo de tipo de una página, incluya [Contador de páginas] en el nombre del archivo. Si el contador de páginas no está incluido, el nombre del archivo podría ser duplicado.
- Cuando archivos de varias páginas son creados, la cadena de caracteres reconocida por Zone OCR situada en la página de encima será usada para el nombre de archivo.

9. Coloque el documento en el escáner.

10. Especifique el perfil creado y realice una digitalización por lote.

Para obtener detalles acerca de cómo realizar una digitalización por lote, consulte ["2.6 Métodos de digitalización \(digitalización por lote\)"](#) (página 27).

Portada

Contenidos

Índice

Cómo usar esta guía

Introducción

Convenciones

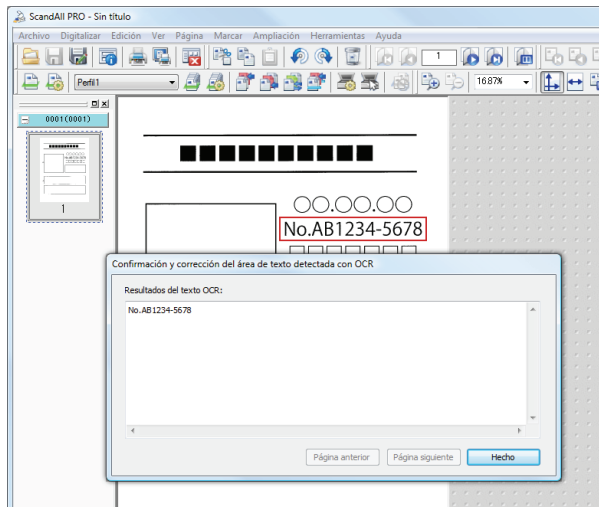
Antes del uso

Digitalizar con ScandAll PRO



Confirmar y corregir los resultados de Zone OCR

Cuando la casilla de selección [Confirmar y corregir el área de texto detectada con OCR] es seleccionada en la ventana [Configuraciones avanzadas de Zone OCR], visualizará la ventana [Confirmación y corrección del área de texto detectada con OCR] al realizar una digitalización por lote. Puede confirmar y corregir los resultados de Zone OCR en esa ventana.



Especificar el resultado del reconocimiento del código de barras como un nombre de archivo

ScandAll PRO es compatible con la función de reconocimiento del código de barras. Con esta función, podrá efectuar el reconocimiento del código de barras en un área especificada de un documento digitalizado y reproducir el resultado del reconocimiento a un archivo de información de indexación. También, podrá usar las cadenas de caracteres reconocidas por la función reconocimiento del código de barras como un nombre de archivo de imagen o un nombre de carpeta.

Además, puede guardar las imágenes en archivos separados usando hojas con códigos de barras impresos como separadores. Al hacer esto, también podrá establecer el resultado del reconocimiento del código de barra impreso en la hoja como un nombre de archivo. Para obtener detalles, consulte "[Dividir un documento con varias páginas usando códigos de barras](#)" (página 39).



La resolución recomendada para una imagen a ser usada para el reconocimiento del código de barras es 200 a 600 ppp.

Los pasos a seguir son:

El ejemplo muestra cómo limitar el área para detectar el código de barras y cómo establecer [Cadena de caracteres 1], [Contador de páginas] y el resultado del reconocimiento del código de barras como nombres de archivo para digitalizar documentos.

1. Digitalice una imagen de muestra para realizar el reconocimiento del código de barras.
Para obtener detalles acerca de cómo realizar una digitalización, consulte "[2.5 Métodos de digitalización \(digitalizar\)](#)" (página 24) o "[2.6 Métodos de digitalización \(digitalización por lote\)](#)" (página 27).



Las imágenes creadas con ScandAll PRO pueden ser usadas como muestras.

Los detalles de las condiciones son como se indican a continuación:

Formato de archivo	Tipo de imagen	Tamaño de papel	Resolución
BMP	Monocromo 8-bit Gris 24-bit Color	Altura y anchura: 50 a 453 mm	200 ppp o superior
JPEG (*1)	8-bit Gris 24-bit Color		
TIFF (*2)	Monocromo 8-bit Gris 24-bit Color		

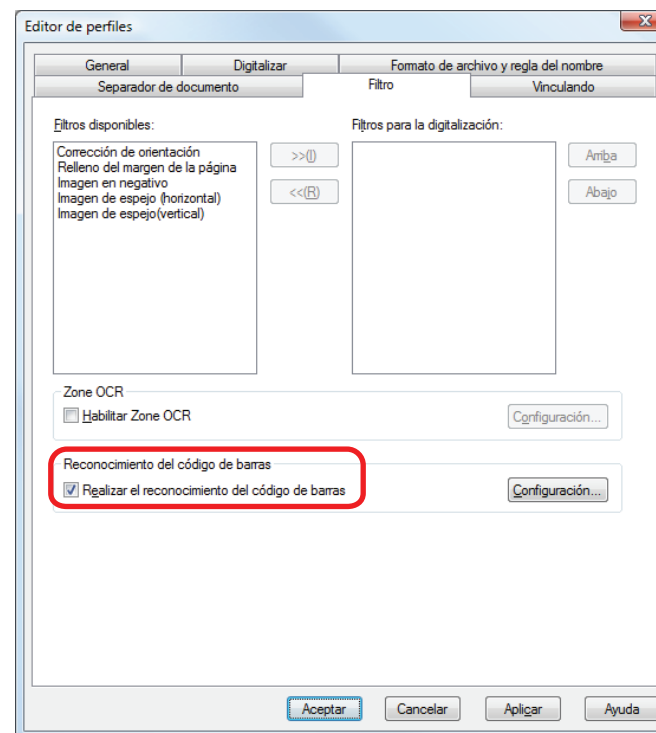
*1 : Progressive JPEG no está incluido.

*2 : para TIFF de varias páginas, la primera página visualizada es la imagen de muestra.

2. Cree un nuevo perfil en ScandAll PRO, y abra la ventana [Editor de perfiles].

Para obtener detalles acerca de cómo crear perfiles, consulte "2.6 Métodos de digitalización (digitalización por lote)" (página 27).

3. Seleccione la ficha [Filtro], y luego seleccione la casilla de selección [Realizar el reconocimiento del código de barras].



4. Haga clic en el botón [Configuración].

⇒ Aparecerá la ventana [Configuraciones del código de barra].

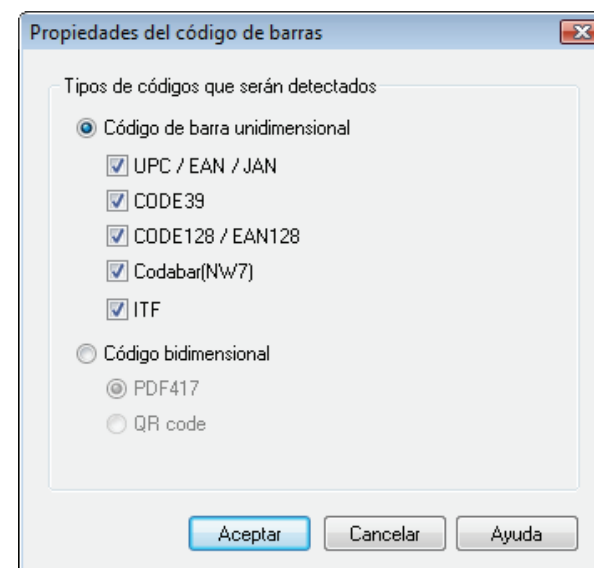
5. Haga clic y arrastre para seleccionar un área a ser reconocida por el reconocimiento del código de barras.

⇒ El área seleccionada aparecerá con sombras de color rojo.



- Sobre la imagen de muestra
La ventana [Configuraciones del código de barra] visualiza una imagen que ya ha sido visualizada una vez y luego almacenada. Si no se ha guardado ninguna imagen correspondiente, la imagen actualmente visualizada en la ventana principal será usada como una imagen de muestra.
Sin embargo, una imagen no es visualizada en las condiciones de abajo.
 - Si no hay ninguna imagen en la ventana principal.
 - Una imagen en la ventana principal no satisface la condición como una imagen de muestra.Si no hay ninguna imagen visualizada o si desea cambiar la imagen de muestra a ser mostrada, seleccione el menú [Archivo] → [Abrir] para seleccionar una imagen de muestra.

- Propiedades del código de barras
Puede especificar la configuración avanzada del reconocimiento del código de barras desde el menú [Código de la barras] → [Configuración avanzada] ("Código bidimensional" puede ser seleccionado cuando la opción Premium está disponible). Para obtener más información sobre las configuraciones que se pueden realizar, consulte la Ayuda de ScandAll PRO.



Portada

Contenidos

Índice

Cómo usar esta guía

Introducción

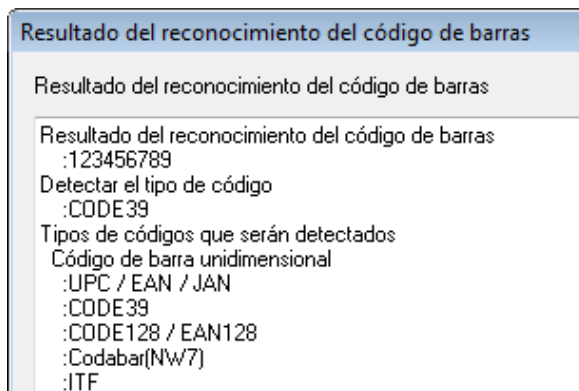
Convenciones

Antes del uso

Digitalizar con ScandAll PRO

- Resultado del reconocimiento del código de barras
Puede verificar el resultado del reconocimiento del código de barras de la imagen de muestra desde el menú [Código de la barras] → [Reconocer código de barras].

Esta sección explica acerca de la ventana [Resultado del reconocimiento del código de barras] cuando la opción Premium está habilitada.

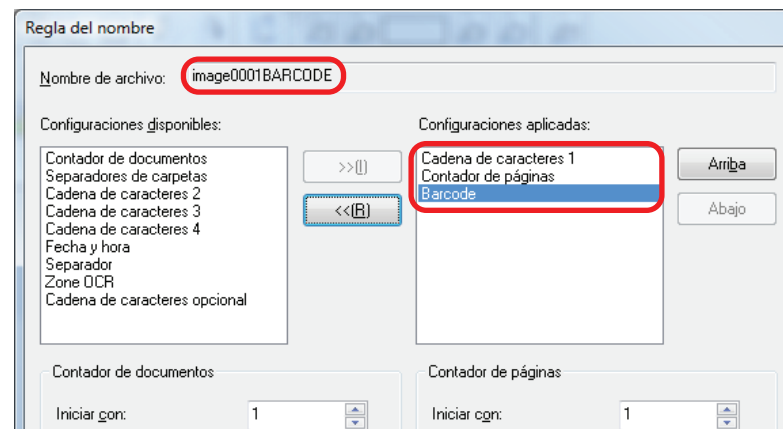


6. Luego de finalizar la selección del área, seleccione el menú [Archivo] → [Salir] para guardar los contenidos de la configuración.

7. En la ventana [Editor de perfiles], seleccione la ficha [Formato de archivo y regla del nombre] y haga clic en el botón [Regla del nombre].

⇒ Aparecerá la ventana [Regla del nombre].

8. Configure [Cadena de caracteres 1], [Contador de páginas] y [Barcode] en [Configuraciones aplicadas].



⇒ [Cadena de caracteres 1], [Contador de páginas] y el resultado del reconocimiento del código de barras son usados para el nombre del archivo.



Tenga en cuenta lo descrito a continuación cuando usa las cadenas de caracteres reconocidas por el reconocimiento del código de barras como un nombre de archivo.

- Hasta 32 palabras pueden ser reconocidas.
- Si las hojas del código de barras no son reconocidas o se quedan sucias o deterioradas, reemplace las actuales por otras nuevas. Si el texto reconocido por el código de barras contiene cualquier carácter de control y/o caracteres que no se pueden usar para nombrar un archivo o carpeta, tales como \/:*?"<>|, dichos caracteres que aparecen en el nombre de la carpeta o archivo creado serán reemplazados por " " (espacio) o "_ " (subrayado). Algunos caracteres de control son ignorados.
- Si desea reproducir el archivo de tipo de una página, incluya [Contador de páginas] en el nombre del archivo.

Si el contador de páginas no está incluido, el nombre del archivo podría ser duplicado.

- Cuando archivos de varias páginas son creados, la cadena de caracteres reconocida por el reconocimiento del código de barras situada en la página de encima será usada para el nombre de archivo.

9. Coloque el documento en el escáner.

10. Especifique el perfil creado y realice una digitalización por lote.

Para obtener detalles acerca de cómo realizar una digitalización por lote, consulte "[2.6 Métodos de digitalización \(digitalización por lote\)](#)" (página 27).

Guardar carpetas para cada digitalización por lote

Cuando los mismos perfiles son usados consecutivamente, varios archivos con el mismo nombre serán creados y es posible que sobrescriba el archivo reproducido del lote anterior.

En ScandAll PRO, puede realizar una configuración para crear carpetas de almacenamiento de los archivos de imágenes cada vez que ejecuta una digitalización por lote con el fin de no sobrescribir el archivo.

Los pasos a seguir son:

- 1.** Cree un nuevo perfil en ScandAll PRO, y abra la ventana [Editor de perfiles].
Para obtener detalles acerca de cómo crear perfiles, consulte "[2.6 Métodos de digitalización \(digitalización por lote\)](#)" (página 27).

Portada

Contenidos

Índice

Cómo usar esta guía

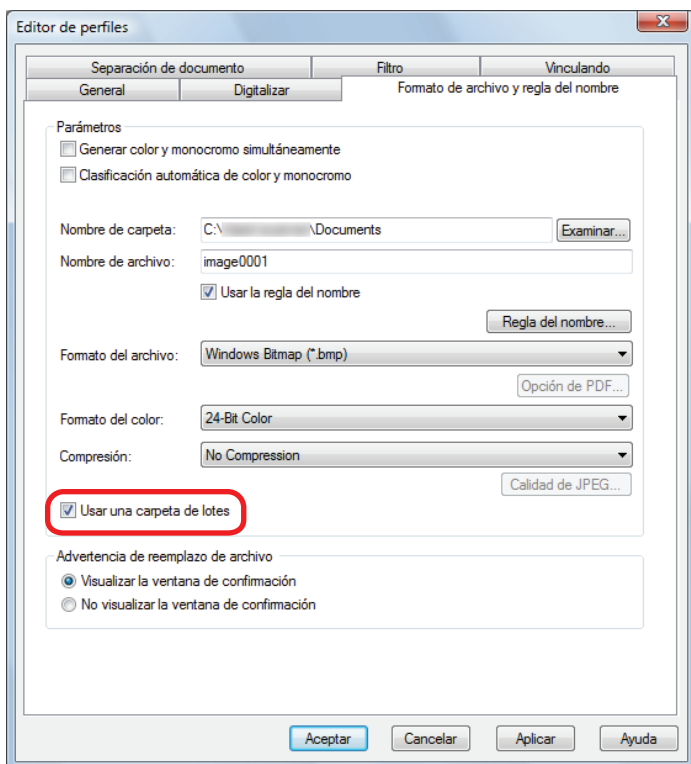
Introducción

Convenciones

Antes del uso

Digitalizar con ScandAll PRO

2. Seleccione la ficha [Formato de archivo y regla del nombre], y luego seleccione la casilla [Usar una carpeta de lotes].

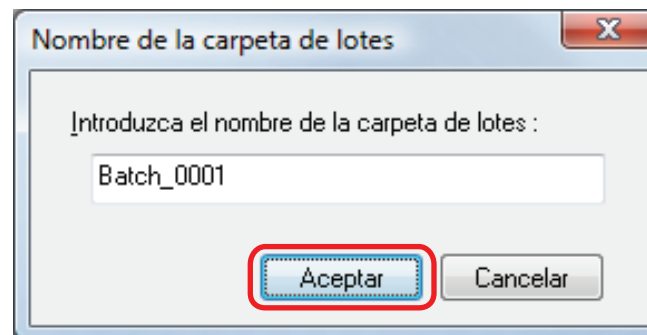


3. Coloque el documento en el escáner.
4. Especifique el perfil creado y realice una digitalización por lote.

⇒ Cuando la digitalización por lote se haya ejecutado, aparecerá la ventana [Nombre de la carpeta de lotes].

Para obtener detalles acerca de cómo realizar una digitalización por lote, consulte "2.6 Métodos de digitalización (digitalización por lote)" (página 27).

5. Introduzca el nombre de la carpeta de lotes y haga clic en el botón [Aceptar].



⇒ Se inicia la digitalización por lote y el archivo de la imagen digitalizada es guardada dentro la carpeta creada con el nombre especificado.



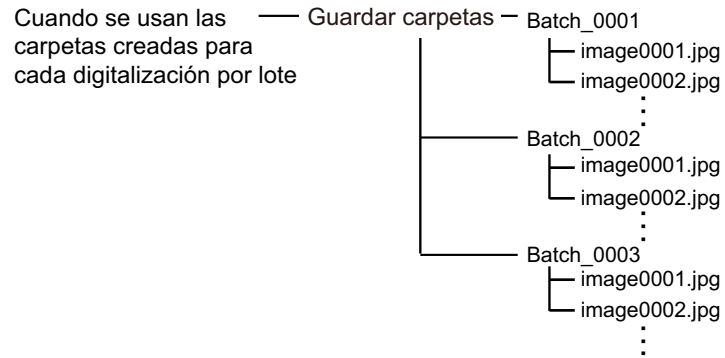
Si los nombres de las carpetas de lotes incluyen al final un número igual o inferior a 8 dígitos, los nombres serán creados añadiendo un "1" antes del número especificado. El hecho de añadir "1" aumentaría el número de dígitos, y el número retornaría a "1".

Si los nombres de la carpetas tienen al final un número mayor a 8 dígitos, el número no varía.

Ejemplo:

Nombre especificado de la carpeta de lotes	Siguiente nombre de la carpeta de lotes
Batch_0009	Batch_0010
Batch_9999	Batch_0001
Batch_000000001	Batch_000000001

Ejemplo de almacenamiento:



Guardar las imágenes digitalizadas de una digitalización por lote en SharePoint Server

Con ScandAll PRO, puede realizar una digitalización por lote y guardar el archivo de imagen digitalizado en SharePoint Server.



Se requiere instalar algunos módulos de ScandAll PRO, en el servidor donde se ejecuta SharePoint Server. Para instalar los módulos en un servidor, obtenga "ScandAllPROsrv.exe" ubicado en la carpeta "\\ScandAll \ScandAll" del Setup DVD-ROM y ejecútelo en el servidor.

Los pasos a seguir son:

1. Cree un nuevo perfil en ScandAll PRO, y abra la ventana [Editor de perfiles].
Para obtener detalles acerca de cómo crear perfiles, consulte ["2.6 Métodos de digitalización \(digitalización por lote\)" \(página 27\)](#).
2. Haga clic en la ficha [Vinculando], y seleccione la casilla de selección [Vincular con las siguientes acciones].

Portada

Contenidos

Índice

Cómo usar esta guía

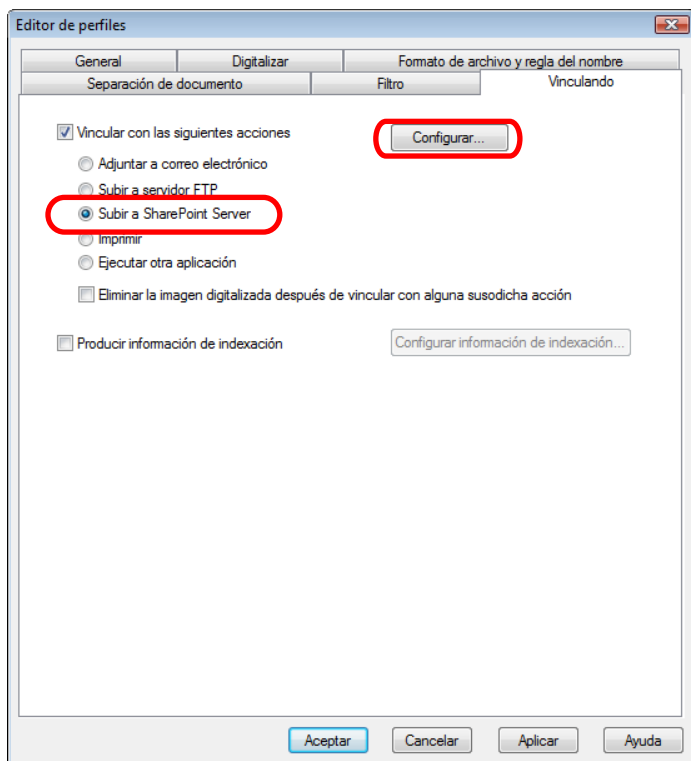
Introducción

Convenciones

Antes del uso

Digitalizar con ScandAll PRO

3. Seleccione [Subir a SharePoint Server] y haga clic en el botón [Configurar].



⇒ Aparecerá la ventana [Información para transferir al servidor SharePoint].

4. Especifique las configuraciones para guardar las imágenes digitalizadas en SharePoint Server.
5. Haga clic en el botón [Aceptar].
⇒ Regresará a la ventana [Editor de perfiles].
6. Coloque el documento en el escáner.

7. Especifique el perfil creado y realice una digitalización por lote.
⇒ Al realizar la digitalización por lote, la imagen será guardada en SharePoint Server.



Para más información, consulte la Ayuda de ScandAll PRO.

Portada

Contenidos

Índice

Cómo usar esta guía

Introducción

Convenciones

Antes del uso

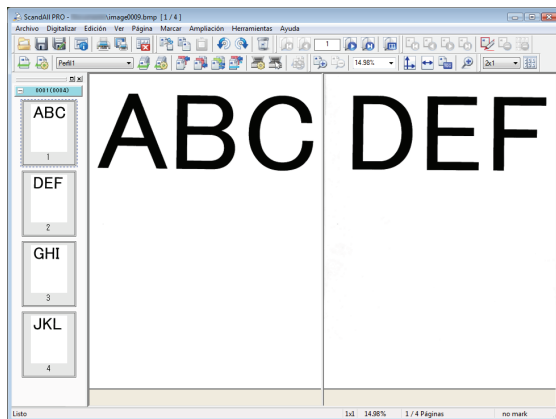
Digitalizar con ScandAll PRO

Reanudar una digitalización por lote suspendida

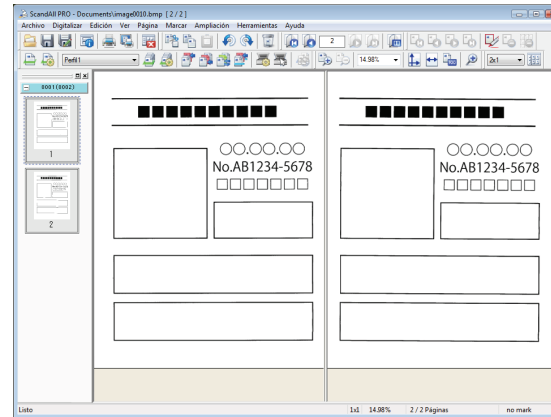
En ScandAll PRO, cuando realiza una "digitalización por lote", el estado de trabajo de la digitalización por lote es guardado temporalmente de forma automática.

Puede reiniciar la digitalización reanudando la digitalización por lote guardada temporalmente en el estado de trabajo.

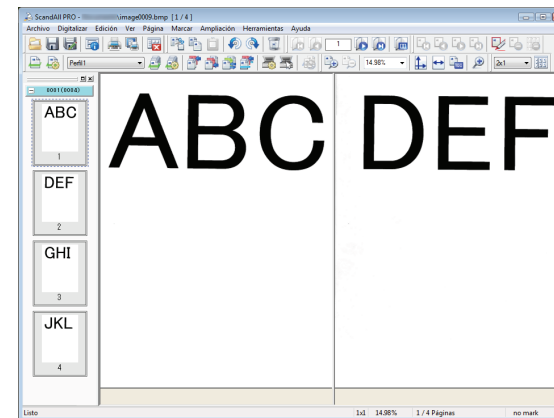
Por ejemplo, puede continuar el siguiente día la digitalización por lote que se ha interrumpido. También, aunque se haya tenido que realizar una operación de digitalización urgentemente, el estado de trabajo de la digitalización actual puede ser guardado y la digitalización puede ser reiniciada después.



Realice una digitalización por lote (Guardado automáticamente)



Realice una digitalización distinta a digitalización por lote



Restaurar el estado de trabajo guardado y reinicie la operación

Los pasos para restaurar el estado de trabajo de la digitalización por lote almacenada son:

1. Seleccione el menú [Digitalizar] → [Restaurar digitalización por lote].
⇒ Aparecerá la ventana [Lista de los datos digitalizados del lote almacenado].

Portada

Contenidos

Índice

Cómo usar esta guía

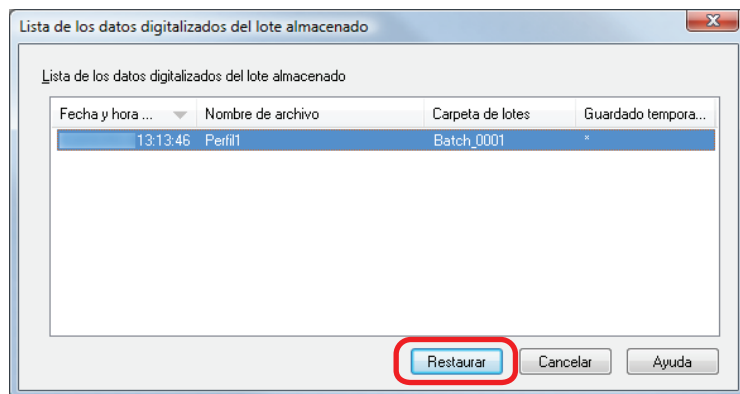
Introducción

Convenciones

Antes del uso

Digitalizar con ScandAll PRO

2. Seleccione la digitalización por lote que desea restaurar y haga clic en el botón [Restaurar].



⇒ El estado de trabajo de la digitalización por lote será restaurada en la ventana principal. Podrá realizar operaciones adicionales para la digitalización por lote, tales como digitalización adicional o edición de imágenes.



Para más información, consulte la Ayuda de ScandAll PRO.

Reproducir un archivo de información de indexación y enlazarlo con una aplicación

En ScandAll PRO, puede reproducir el resultado de Zone OCR y el resultado de reconocimiento del código de barras para el archivo de información de indexación. Otros ítems tales como el nombre de archivo de imagen (ruta completa) y el número de página en el documento también con reproducidos al archivo de información de indexación. Puede enlazar con otra aplicación especificando el nombre del archivo de información de indexación como un parámetro. Esta función le permite crear un perfil, tal como para guardar datos de imagen con información de indexación en el servidor.

Los pasos a seguir son:

1. Cree un nuevo perfil en ScandAll PRO, y abra la ventana [Editor de perfiles].
Para obtener detalles acerca de cómo crear perfiles, consulte ["2.6 Métodos de digitalización \(digitalización por lote\)"](#) (página 27).
2. Configure el código de barras o Zone OCR en la ventana [Editor de perfiles].
 - Para obtener detalles acerca de cómo configurar un código de barras, consulte ["Dividir un documento con varias páginas usando códigos de barras"](#) (página 39) o ["Especificar el resultado del reconocimiento del código de barras como un nombre de archivo"](#) (página 54).
 - Para obtener detalles acerca de cómo configurar Zone OCR, consulte ["Especificar el resultado de Zone OCR como un nombre de archivo"](#) (página 50).

Portada

Contenidos

Índice

Cómo usar esta guía

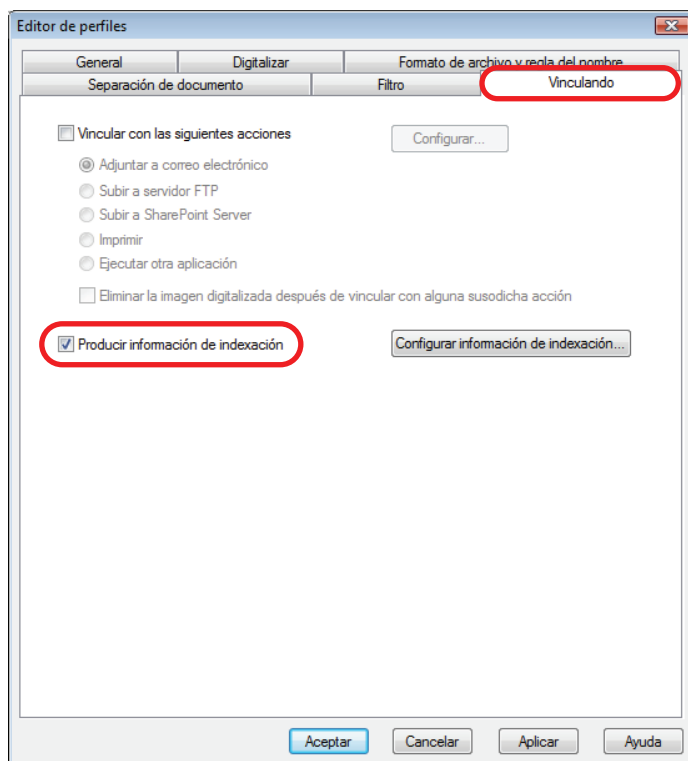
Introducción

Convenciones

Antes del uso

Digitalizar con ScandAll PRO

3. En la ventana [Editor de perfiles], seleccione la ficha [Vinculando], y luego seleccione la casilla [Producir información de indexación].

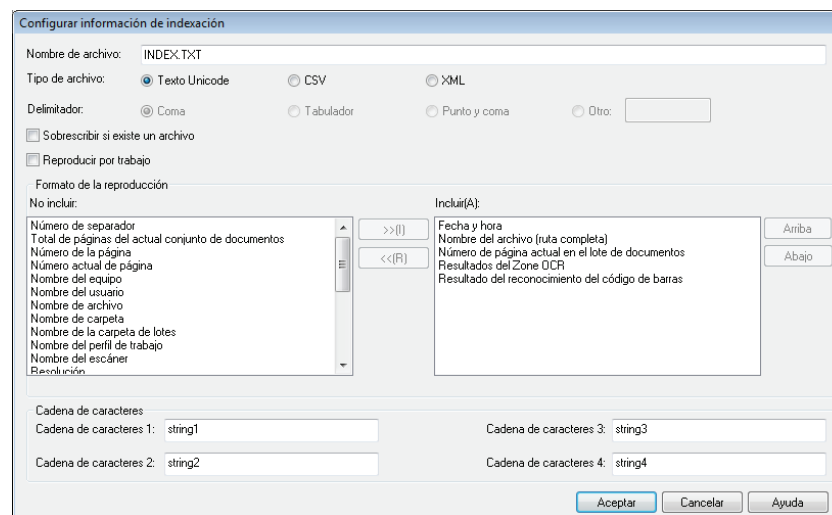


4. Haga clic en el botón [Configurar información de indexación].

⇒ Aparecerá la ventana [Configurar información de indexación].



Esta sección explica acerca de la ventana [Configurar información de indexación] cuando la opción Premium está habilitada. Para obtener detalles acerca de la ventana cuando la opción Premium está habilitada, consulte la Ayuda de ScandAll PRO.



5. Especifique el nombre y el tipo de archivo a ser reproducido.



Las siguientes configuraciones son disponibles sólo cuando la opción Premium es habilitada.

- Delimitador
- Reproducir por trabajo
- Formato de la reproducción
- Cadena de caracteres

Para obtener detalles acerca de cómo habilitar la opción Premium, consulte "2.10 Condición para habilitar la opción Premium" (página 76).

6. Haga clic en el botón [Aceptar].

⇒ Regresará a la ventana [Editor de perfiles].



- Los archivos de información de indexación serán guardados en la carpeta especificada con [Nombre de la carpeta] de la ficha [Formato de archivo y regla del nombre] en la ventana [Editor de perfiles]. Igualmente, cuando la casilla de selección [Usar una carpeta de lotes] se encuentra seleccionada, los archivos de información de indexación serán reproducidos en la carpeta de lotes.
- Los archivos de información de indexación son de los siguientes tipos. Los ejemplos mostrados a continuación son ítems de reproducción predeterminados. Para obtener más información sobre los tipos de archivos, consulte la Ayuda de ScandAll PRO.

– Formato texto Unicode

```
AAAA/MM/DD hh:mm:ss [TAB] Nombre del archivo  
(ruta completa) [TAB] Número de página actual en el  
lote de documentos [TAB] "Resultados del Zone OCR"  
[TAB] "Resultado del reconocimiento del código de barras"
```

– Formato CSV

```
"AAAA/MM/DD hh:mm:ss","Nombre del archivo (ruta  
completa)", "Número de página actual en el lote de  
documentos", "Resultados del Zone OCR", "Resultado  
del reconocimiento del código de barras"
```

– Formato XML

```
<?xml version = "1.0" encoding = "utf-8"?>  
<root>  
<page>  
<item name = "Date&Time" value = "fecha y hora">  
<item name = "Full Path" value = "Nombre del archivo  
(ruta completa)"/>  
<item name = "Page Number in Document" value =  
"Número de página actual en el lote de documentos"/>  
<item name = "Zone OCR" value = "Resultados del  
Zone OCR"/>  
<item name = "Barcode" value = "Resultado del  
reconocimiento del código de barras"/>  
</page>  
<page>  
<item name = "Date&Time" value = "fecha y hora">  
<item name = "Full Path" value = "Nombre del archivo  
(ruta completa)"/>  
<item name = "Page Number in Document" value =  
"Número de página actual en el lote de documentos"/>  
<item name = "Zone OCR" value = "Resultados del  
Zone OCR"/>  
<item name = "Barcode" value = "Resultado del  
reconocimiento del código de barras"/>  
</page>  
. .  
</root>
```

7. Seleccione la casilla de selección [Vincular con las siguientes acciones] en la ficha [Vinculando].

Portada

Contenidos

Índice

Cómo usar
esta guía

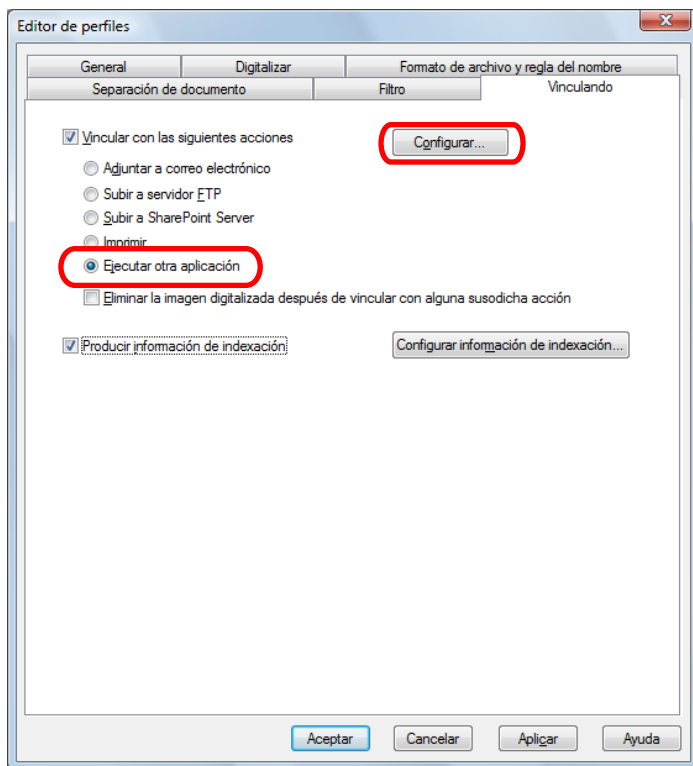
Introducción

Convenciones

Antes del uso

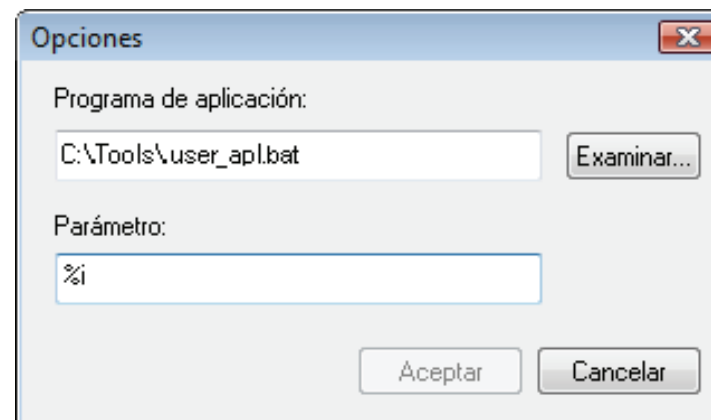
Digitalizar con
ScandAll PRO

8. Seleccione el botón de opción [Ejecutar otra aplicación] y haga clic en el botón [Configurar].



⇒ Aparecerá la ventana [Opciones].

9. Especifique las configuraciones en la ventana. [Programa de aplicación]: la aplicación a ser ejecutada [Parámetro]: %i



10. Haga clic en el botón [Aceptar].
⇒ Regresará a la ventana [Editor de perfiles].
11. Coloque el documento en el escáner.
12. Especifique el perfil creado y realice una digitalización por lote.
⇒ Después de digitalizar el documento, ScandAll PRO iniciará la aplicación y pasará el nombre del archivo de información de indexación a la aplicación como un parámetro.

Para obtener detalles acerca de cómo realizar una digitalización por lote, consulte ["2.6 Métodos de digitalización \(digitalización por lote\)"](#) (página 27).

Portada

Contenidos

Índice

Cómo usar esta guía

Introducción

Convenciones

Antes del uso

Digitalizar con ScandAll PRO

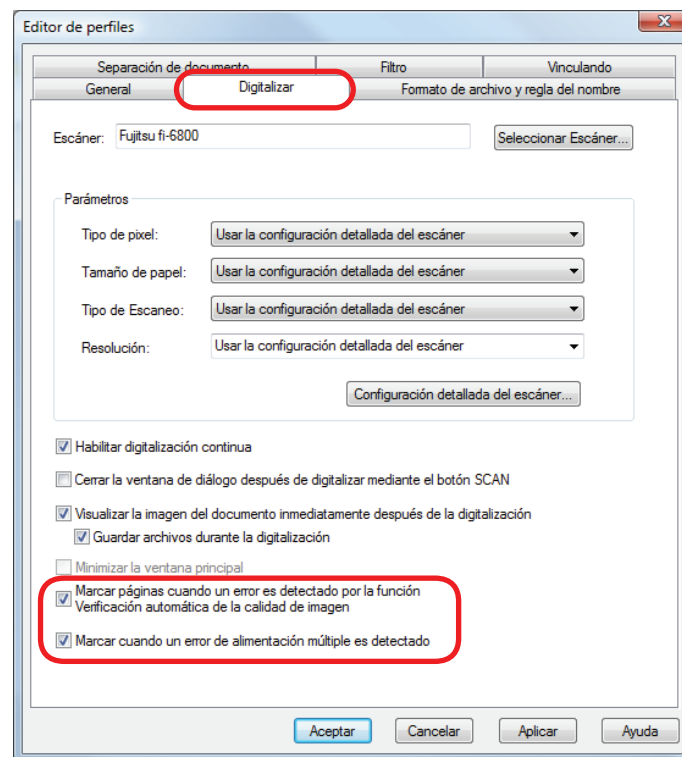
Detectar errores en el documento digitalizado (fi-6800)

Si un error es detectado en el documento digitalizado, el color de fondo de la miniatura cambiará automáticamente de modo que el usuario pueda reconocer fácilmente la imagen errónea.

Los pasos para configurar la detección automática de error y notificación son:

1. Cree un nuevo perfil en ScandAll PRO, y abra la ventana [Editor de perfiles].
Para obtener detalles acerca de cómo crear perfiles, consulte ["2.6 Métodos de digitalización \(digitalización por lote\)"](#) (página 27).

2. En la ficha [Digitalizar], seleccione las casillas [Marcar páginas cuando un error es detectado por la función Verificación automática de la calidad de imagen] y [Marcar cuando un error de alimentación múltiple es detectado], y haga clic en el botón [Aceptar].



- Cuando selecciona la casilla [Marcar páginas cuando un error es detectado por la función Verificación automática de la calidad de imagen]
El documento digitalizado es verificado para ver si no hay partes dobladas o rotas.
Si un error es detectado, será indicado con el cambio del fondo de la vista en miniatura de la página que contiene el error a color amarillo.
- Cuando selecciona la casilla [Marcar cuando un error de alimentación múltiple es detectado]

El documento digitalizado es verificado para ver si no tiene errores donde se alimentaron varias páginas a la vez o donde alimentaron hojas de diferentes longitudes.

Si un error de alimentación múltiple es detectado durante la digitalización, se continuará digitalizando sin interrupción.

Después que finalicen todas las digitalizaciones, el error de alimentación múltiple será indicado con el cambio del fondo de la vista en miniatura de la página que contiene el error a color rojo.

3. Haga clic en el botón [Configuración detallada del escáner] de la ficha [Digitalizar] para ajustar las configuraciones de digitalización.

- Cuando selecciona la casilla [Marcar páginas cuando un error es detectado por la función Verificación automática de la calidad de imagen]

Controlador de escáner	Configuraciones
Controlador TWAIN	En la ficha [Rotación] de la ventana [Opción] que se visualiza al hacer clic en el botón [Opción], seleccione [Detección Automática para Tamaño de Página] o [Fondo negro] para [Detección automática de Tamaño y Enderezado].
Controlador ISIS	Configure el parámetro como uno de los siguientes: <ul style="list-style-type: none"> • Seleccione [Automático], [Enderezando], o [Página larga] para [Recortar] en la ficha [Principal]. • Seleccione [Negro] para [Fondo] en la ficha [Manejo del papel].

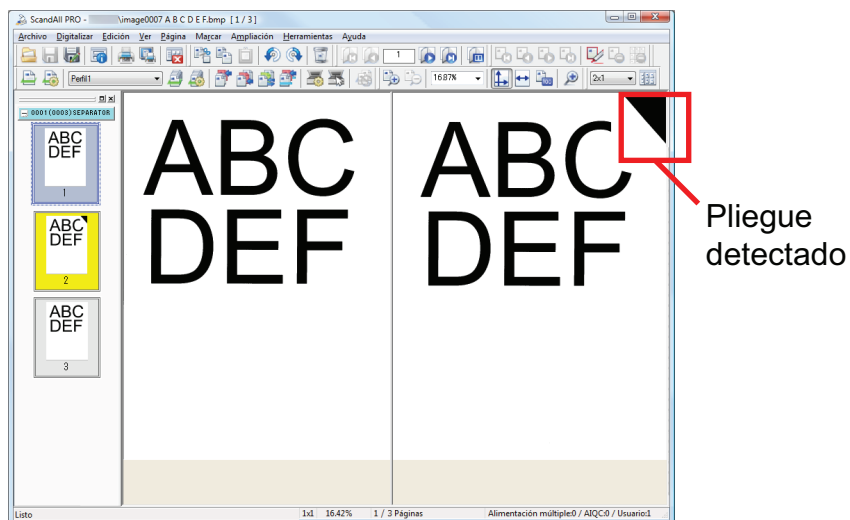
- Cuando selecciona la casilla [Marcar cuando un error de alimentación múltiple es detectado]

Controlador de escáner	Configuraciones
Controlador TWAIN	En la ficha [Trabajo/Caché] de la ventana [Opción] que se visualiza al hacer clic en el botón [Opción], seleccione [Verificar grosor (Ultrasónico)], [Verificar longitud] o [Verificar Grosor y Longitud] para [Detección de alimentación múltiple].
Controlador ISIS	En la ficha [Detección de alimentación múltiple], seleccione [Verificar Grosor] o [Verificar longitud] para [Detección de alimentación múltiple].

4. Cuando termine de realizar las configuraciones, haga clic en el botón [Aceptar].
⇒ Regresará a la ventana [Editor de perfiles].
5. Haga clic en el botón [Aceptar] de la ventana [Editor de perfiles] para añadir el perfil.
6. Coloque el documento en el escáner.

7. Especifique el perfil creado y realice una digitalización por lote.

⇒ Si hay un error en el documento digitalizado, la miniatura de la imagen con error se visualizará con un fondo de color diferente.



Dependiendo del color o de la forma del documento, es posible que se detecten errores por error o por falla de detección, dado que son detectados sólo en las esquinas de la imagen digitalizada. Asegúrese de verificar por sí mismo la imagen digitalizada aunque use esta función de detección.



Puede reemplazar la imagen digitalizada con error seleccionando el menú [Página] → [Reemplazar] → [Digitalizar].

Portada

Contenidos

Índice

Cómo usar esta guía

Introducción

Convenciones

Antes del uso

Digitalizar con ScandAll PRO

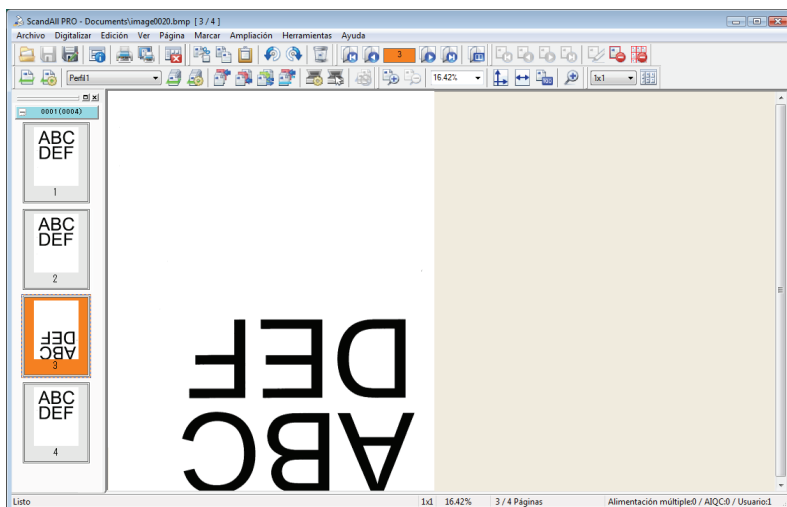
2.8 Funciones útiles de la digitalización preliminar

Marcar imágenes en miniatura

Esta función es útil para distinguir una cierta imagen de las demás.

Los pasos a seguir son:

1. Coloque el documento en el escáner y realice una digitalización.
2. Seleccione la imagen en miniatura de la imagen deseada, y luego seleccione el menú [Marcar] → [Marcar].
⇒ El fondo de la imagen miniatura seleccionada de cambiará a color naranja.



3. Luego de marcar la imagen deseada, seleccione una opción de los siguientes:

Menú de opción	Usado para...
Anterior página marcada	Muestra la página anterior marcada.
Siguiente página marcada	Muestra la siguiente página marcada.
Primera página marcada	Muestra la primera página marcada.
Última página marcada	Muestra la última página marcada.
Desmarcar	Desmarca la miniatura seleccionada.
Desmarcar todas las páginas	Desmarca todas las marcas.



También puede fácilmente desmarcar una miniatura haciendo clic derecho y seleccionando [Desmarcar las páginas seleccionadas] mientras se selecciona la miniatura.



Puede fácilmente marcar una miniatura con un fondo de color naranja haciendo clic derecho y seleccionando [Marcar las páginas seleccionadas] mientras se selecciona la miniatura.

Portada

Contenidos

Índice

Cómo usar esta guía

Introducción

Convenciones

Antes del uso

Digitalizar con ScandAll PRO

Guardar las imágenes digitalizadas en SharePoint

Puede guardar las imágenes digitalizadas en SharePoint Server.



Necesita tener instalado Scan to Microsoft SharePoint. Puede instalar Scan to Microsoft SharePoint al mismo tiempo que instala ScandAll PRO. Si Scan to Microsoft SharePoint no está instalado, inicie el instalador de ScandAll PRO y seleccione la opción para instalar Scan to Microsoft SharePoint.

Los pasos a seguir son:

1. Coloque el documento en el escáner y realice una digitalización.
2. Seleccione el menú [Archivo] → [Enviar] → [Microsoft SharePoint].
⇒ Aparecerá la ventana [Scan to Microsoft SharePoint].
3. Guarde las imágenes digitalizadas en SharePoint.
Para más información, consulte Scan to Microsoft SharePoint Guía del usuario.
Puede ver Scan to Microsoft SharePoint Guía del usuario seleccionando el menú [Inicio] → [Todos los programas] → [KnowledgeLake] → [Scan to Microsoft SharePoint Guía del usuario].

Portada

Contenidos

Índice

Cómo usar esta guía

Introducción

Convenciones

Antes del uso

Digitalizar con ScandAll PRO

2.9 Exportar e importar perfiles

ScandAll PRO es compatible con la exportación e importación de perfiles.

"Perfiles" aquí incluye las configuraciones de digitalización por lote (perfiles) y otras configuraciones (configuraciones del controlador conectado y otras). Puede seleccionar los perfiles a exportar.

Los perfiles son exportados e importados realizando los siguientes pasos:

1. Exportar los perfiles de ScandAll PRO usando la función de exportación.
2. Importe los perfiles exportados en ScandAll PRO de otro ordenador usando la función de importación.

Exportar perfiles

Exporte los perfiles de ScandAll PRO en un archivo de exportación (.cab).

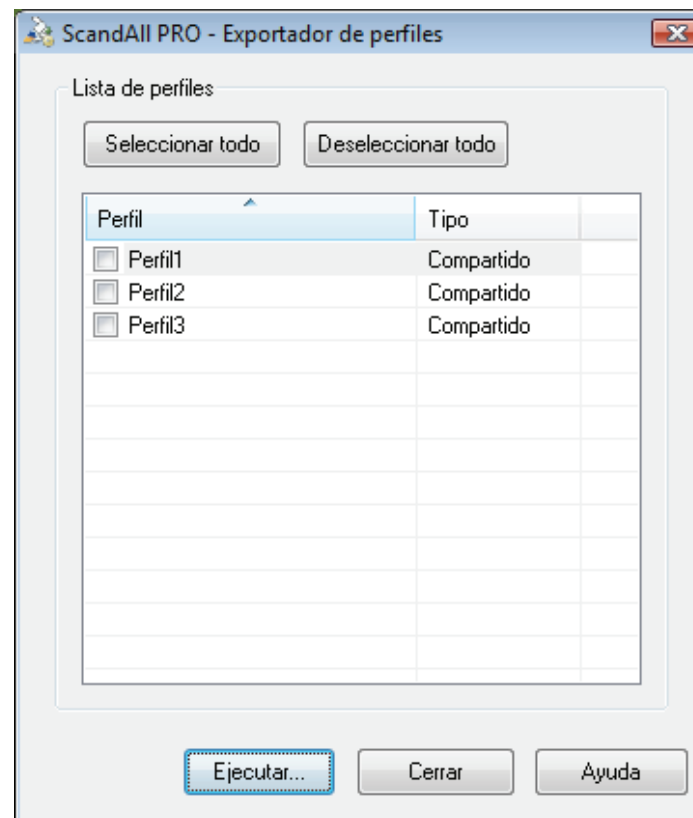
Los pasos a seguir son:



- Esta función no es disponible cuando ScandAll PRO o elementos Web está en ejecución. Salga de ScandAll PRO o de elementos Web y efectúe esta función. Para obtener información acerca de los elementos Web, consulte la Ayuda de SharePoint.
- Los perfiles de ScandAll PRO del usuario actualmente en sesión son exportados. No puede exportar los perfiles de ScandAll PRO de otros usuarios.

1. Seleccione el menú [Inicio] → [Todos los programas] → [Fujitsu ScandAll PRO] → [Herramientas] → [Exportador de perfiles].

⇒ Aparecerá la ventana [Exportador de perfiles], y los perfiles registrados en ScandAll PRO son mostrados en la lista de perfiles.



Para obtener detalles acerca de la ventana [Exportador de perfiles], consulte la Ayuda de ScandAll PRO.

Portada

Contenidos

Índice

Cómo usar esta guía

Introducción

Convenciones

Antes del uso

Digitalizar con ScandAll PRO

2. Seleccione las casillas de selección de los perfiles a ser exportados.
3. Haga clic en el botón [Ejecutar].
⇒ Aparecerá la ventana [Guardar como].
4. Especifique el directorio y el nombre de archivo y haga clic en el botón [Guardar].
⇒ Los perfiles de ScandAll PRO serán exportados y aparecerá el mensaje acerca de que el proceso de exportación ha sido completado.
5. Haga clic en el botón [Aceptar].



Los perfiles exportados pueden ser usados como una copia de seguridad.

Importar perfiles

Importe los perfiles exportados en "[Exportar perfiles](#)" (página 72) en otro ordenador.

Los pasos a seguir son:



- Se recomienda crear una copia de seguridad de los perfiles antes de ser reemplazados.
- Esta función no es disponible cuando ScandAll PRO o elementos Web está en ejecución. Salga de ScandAll PRO o de elementos Web y efectúe esta función. Para obtener información acerca de los elementos Web, consulte la Ayuda de SharePoint.
- La configuración de idioma tiene que ser el mismo en los lados de exportación e importación. Los perfiles exportados y el dato de configuración del sistema no puede ser importados si la configuración de idioma difieren entre estos.

Portada

Contenidos

Índice

Cómo usar esta guía

Introducción

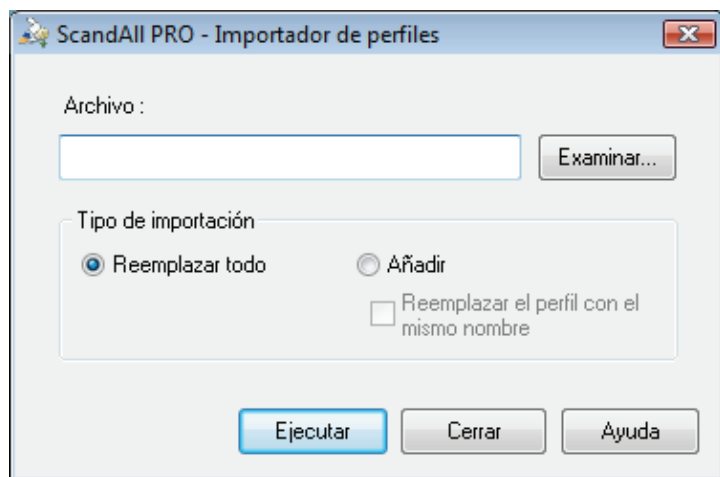
Convenciones

Antes del uso

Digitalizar con ScandAll PRO

1. Seleccione el menú [Inicio] → [Todos los programas] → [Fujitsu ScandAll PRO] → [Herramientas] → [Importador de perfiles].

⇒ Aparecerá la ventana [Importador de perfiles].



Para obtener detalles acerca de la ventana [Importador de perfiles], consulte la Ayuda de ScandAll PRO.

2. Seleccione el archivo a ser importado.
Seleccione el archivo (.cab) que fue exportado en "[Exportar perfiles](#)" (página 72).
Para especificar el archivo a ser importado, realice uno de los siguientes procedimientos:
 - Introduzca la ruta al archivo.
 - Haga clic en el botón [Examinar], y especifique el archivo.
 - Especifique el archivo realizando la operación de arrastrar y colocar.



La ruta del archivo puede contener hasta 255 bytes.

3. Seleccione el tipo de importación.
Puede seleccionar uno de los siguientes tipos de importación:
 - Reemplazar todo
Todos los perfiles actualmente registrados en ScandAll PRO serán eliminados y reemplazados por los perfiles del archivo de importación.
 - Añadir
Los perfiles en el archivo de importación serán añadidos en ScandAll PRO.
Si un perfil actualmente registrado en ScandAll PRO tiene el mismo nombre que el perfil en el archivo importado, puede reemplazarlo con el perfil en el archivo importado seleccionando la casilla de selección [Reemplazar el perfil con el mismo nombre].



Si selecciona [Añadir], cualquier acontecimiento en el ScandAll PRO del lado a exportar también será configurado en el ScandAll PRO del lado a importar. (Los acontecimientos pueden ser especificados en la ficha [Sucesos] ubicada en la ventana [Configuración], que puede ser abierta seleccionando [Herramientas] → [Preferencias].)

4. Haga clic en el botón [Ejecutar].
⇒ Aparecerá el mensaje acerca de que el proceso de importación ha sido completado.

5. Haga clic en el botón [Aceptar].



Cuando los perfiles han sido importados, se crearán los resultados de la importación. Los resultados de la importación son guardados en la siguiente carpeta con el nombre de archivo "ScandAllImpProfile.csv":

- En Windows XP o Windows Server 2003

C:\Documents and Settings\nombre del usuario\My Documents\ScandAllPro

- En Windows Server 2008, Windows Vista o Windows 7
C:\Users\nombre del usuario\Documents\ScandAllPro

Portada

Contenidos

Índice

Cómo usar esta guía

Introducción

Convenciones

Antes del uso

Digitalizar con ScandAll PRO

2.10 Condición para habilitar la opción Premium

Uno de los siguientes requisitos tienen que cumplirse para habilitar la opción Premium:

- Tener instalado Premium Upgrade Option



Puede verificar si Premium Upgrade Option está instalado realizando los siguientes pasos:

1. Haga clic en el menú [Ayuda] → [Acerca de ScandAll PRO].
⇒ Aparecerá la ventana [Acerca de ScandAll PRO].
2. Verifique la versión de ScandAll PRO.
Si encuentra "Premium" al final del número de la versión, significa que Premium Upgrade Option está instalado.

- Uno de los siguientes escáneres está conectado al ordenador en cual ScandAll PRO V2.0 o más reciente está instalado:
fi-5950/fi-6800/fi-6770A/fi-6770/fi-6670A/fi-6670/fi-5530C2/fi-6140Z/
fi-6240Z



Aunque compre e instale el Setup DVD de ScandAll PRO V2 o más reciente no podrá habilitar la opción Premium. Por lo cual deberá comprar por separado Premium Upgrade Option.

Portada

Contenidos

Índice

Cómo usar esta guía

Introducción

Convenciones

Antes del uso

Digitalizar con ScandAll PRO

Índice

A	
Ajustar las configuraciones de digitalización	22
B	
Botón [Scan]	47
Botón [Send to]	47
C	
Características	14
ScandAll PRO	14
ScanSnap mode	15
Cómo usar esta guía	2
Controlador	
ISIS	20
TWAIN	20
Convenciones	6
Crear y editar perfiles	27
D	
Digitalización avanzada	31
Digitalización por lote	27
Digitalizar	24
Dividir un documento con varias páginas	
código de barras	39
patch code	36
E	
Especificar el nombre de archivo	
zone OCR	50
Especificar un nombre de archivo	
código de barras	54
F	
Funciones útiles de la digitalización preliminar	70
G	
Guardar carpeta	58
Guardar la imagen digitalizada en el formato de archivo PDF	34
I	
Información de indexación	63
Iniciando	18
Introducción	4
K	
Kofax VRS	13
L	
Lista de métodos de digitalización	31
M	
Métodos de digitalización	19
digitalización por lote	23, 27
digitalizar	23, 24
O	
Opción Premium	76
P	
Perfil	72
R	
Reanudar una digitalización por lote	62
Requisitos del sistema	16
S	
Seleccionar un controlador de escáner	20
Seleccionar un modelo de escáner	21

Portada

Contenidos

Índice

Cómo usar esta guía

Introducción

Convenciones

Antes del uso

Digitalizar con ScandAll PRO

SharePoint	71
SharePoint Server	60

Portada
Contenidos
Índice
Cómo usar esta guía
Introducción
Convenciones
Antes del uso
Digitalizar con ScandAll PRO

Guía del usuario de ScandAll PRO V2.0
P2WW-2860-03ESZ0
Fecha de publicación: Junio de 2012
Publicado por: PFU LIMITED

- Los contenidos de esta guía pueden estar sujetos a cambios sin previo aviso.
- PFU LIMITED no asume responsabilidad alguna por daños incidentales o consecuentes surgidos por el uso de este producto, ni acepta reclamaciones por medio de terceros.
- Queda prohibida, bajo la ley de los derechos de autor (copyright), la reproducción no autorizada en parte o en todo de esta guía y las copias de las aplicaciones del escáner.