

Descreve sobre o "ScandAll PRO".

Visão geral do ScandAll PRO

Descreve como digitalizar documentos usando o aplicativo "ScandAll PRO".

Como usar o ScandAll PRO

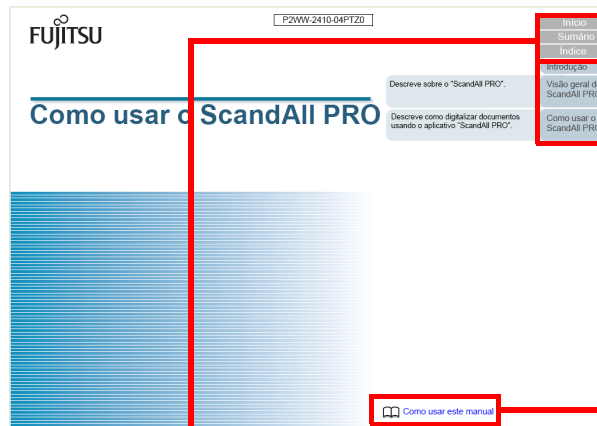
Como usar o ScandAll PRO



Como usar este manual

Esta seção descreve como consultar este manual.

Capa

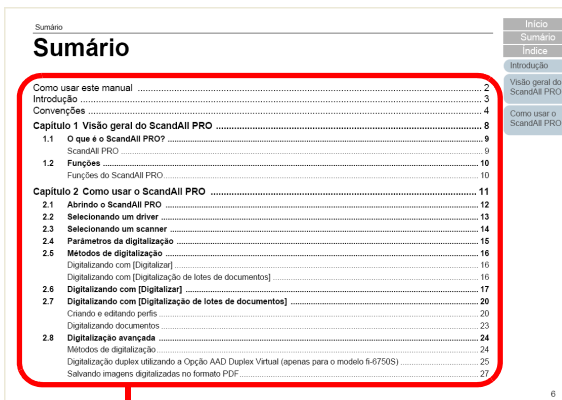


Exibe a página inicial de cada capítulo.

Exibe a página "Como consultar este manual" (esta página).

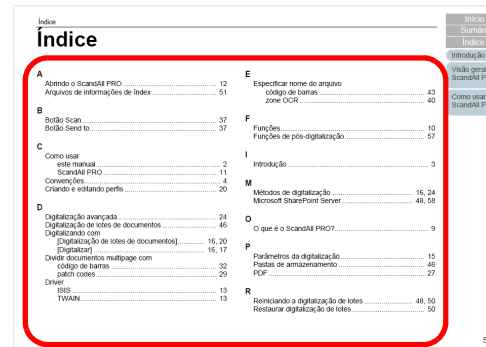
Início: Exibe a capa.
Sumário: Exibe o sumário.
Índice: Exibe o índice.

Sumário




Exibe a página do título selecionado.

Índice



Exibe a página que foi selecionada no índice.

Dicas:

- Para visualizar e imprimir este manual, o Adobe® Acrobat® 7.0 ou Adobe® Reader™ 7.0 (ou suas versões mais recentes) são necessários.
- Clicando o texto em azul (parte em que o cursor do mouse se transforma em  ao ser posicionado), a referência será exibida.
- A função de pesquisa do Adobe® Acrobat® ou Adobe® Reader™ pode ser utilizada neste manual.
Para maiores detalhes, consulte a Ajuda do Adobe® Acrobat® ou Adobe® Reader™.
- No teclado, pressione a tecla [Page Up] para retornar à página anterior, ou [Page Down] para visualizar a próxima página.

Introdução

Agradecemos a aquisição do ScandAll PRO.

Visão geral do ScandAll PRO

O ScandAll PRO é um aplicativo que possibilita a visualização e edição de imagens digitalizadas pelos scanners fi-series. Este manual descreve como utilizar o ScandAll PRO ao efetuar digitalizações com os scanners fi-series.

Para maiores detalhes sobre as funções do ScandAll PRO, consulte a "Ajuda do ScandAll PRO".

Créditos da marca registrada

Microsoft, Windows, Windows Server, Windows Vista e SharePoint são marcas comerciais ou marcas registradas da Microsoft Corporation nos Estados Unidos e em outros países.

ISIS é a marca registrada da EMC Corporation nos Estados Unidos.

Adobe, o logotipo Adobe, Acrobat, Adobe Reader são marcas comerciais ou marcas registradas da Adobe Systems Incorporated nos Estados Unidos e/ou outros países.

Kofax e VRS são marcas registradas ou marcas comerciais da Kofax, Inc.

Outros nomes de companhias e produtos são marcas comerciais ou marcas registradas de seus respectivos proprietários.

Fabricante

PFU LIMITED

International Sales Dept., Imaging Business Division,
Products Group

Solid Square East Tower, 580 Horikawa-cho, Saiwai-ku,
Kawasaki-shi Kanagawa 212-8563, Japan

Telefone: (81-44) 540-4538

Direitos reservados, Copyright © PFU LIMITED 2007 - 2010

Uso em ambientes de alto risco

Este aparelho foi desenvolvido e fabricado assumindo a condição de que será utilizado em escritórios, residências, estabelecimentos comerciais e industriais, para uso geral. O aparelho não foi desenvolvido e fabricado para o uso em ambientes de alto risco, onde envolvem perigo à vida ou à saúde, locais que requerem um alto nível de segurança. Lugares como usinas nucleares, cockpits de aeronaves, torres de controle, controle de sistemas de transporte em massa, salas que possuem equipamentos médicos essenciais à vida, sistemas de controle de mísseis ou quaisquer lugares onde a segurança não possa ser garantida, são considerados ambientes de alto risco.

O usuário deverá adotar as medidas de segurança necessárias ao usar este produto em alguma dessas circunstâncias. A PFU LIMITED não se responsabilizará por qualquer acidente causado em ambientes de alto risco, não atendendo a reclamações ou pedidos de compensações feitas por usuários ou terceiros.

Convenções

Avisos utilizados neste manual

Neste manual, os seguintes símbolos são usados para descrever operações e avisos.



Este símbolo alerta os usuários sobre as informações importantes. Certifique-se de lê-las.



Este aviso alerta o usuário quanto às dicas úteis sobre o uso do aparelho.

Abreviações utilizadas neste manual

A seguir, são descritos os seguintes termos utilizados neste manual.

Produto	Indicação	
Windows® XP Home Edition (Service Pack 2 ou mais recente) Windows® XP Professional (Service Pack 2 ou mais recente) Windows® XP Professional x64 Edition	Windows XP	Windows (*1)
Windows Server™ 2003 R2, Standard Edition Windows Server™ 2003 R2, Standard x64 Edition	Windows Server 2003	

Produto	Indicação	
Windows Vista™ Home Basic (32/64-bit) Windows Vista™ Home Premium (32/64-bit) Windows Vista™ Business (32/64-bit) Windows Vista™ Enterprise (32/64-bit) Windows Vista™ Ultimate (32/64-bit)	Windows Vista	Windows (*1)
Windows Server™ 2008 Standard (32/64-bit) Windows Server™ 2008 R2 Standard (64-bit)	Windows Server 2008	
Windows® 7 Home Premium (32/64-bit) Windows® 7 Professional (32/64-bit) Windows® 7 Enterprise (32/64-bit) Windows® 7 Ultimate (32/64-bit)	Windows 7	
Microsoft® Office SharePoint™ Server 2003	Microsoft SharePoint Server	
Microsoft® Office SharePoint™ Server 2007		
Adobe® Acrobat®	Adobe Acrobat	

*1 : Quando não houver distinção entre as diferentes versões dos sistemas operacionais acima, o termo geral "Windows" será usado.

Descrição das operações consecutivas

Nos procedimentos descritos neste manual, as operações sucessivas são conectadas com uma → (seta).

Exemplo: Clique o menu [Digitalizar] → [Configurações da digitalização].

Exemplos de tela deste manual

Para aperfeiçoamento das informações, os exemplos de tela deste manual estão sujeitos a alterações sem aviso prévio.

Se a janela exibida diferir da janela do exemplo deste manual, manuseie-a tomando como referência o Manual de instruções do aplicativo do scanner em uso.

Os exemplos de tela utilizados neste manual são do driver TWAIN, ISIS, ScandAll PRO (programa de captura de imagens) e Adobe Acrobat.

Os exemplos de tela utilizados neste manual são do Windows Vista. Dependendo do sistema operacional utilizado, as telas e operações podem diferir das telas visualizadas no monitor.

Observe que, quando os drivers TWAIN / ISIS forem atualizados, as telas e operações exibidas podem diferir levemente. Neste caso, consulte o manual fornecido junto ao driver de atualização.

Scanners deste manual

Os nomes dos botões e telas do painel de operações descritos neste manual podem diferir dependendo do scanner utilizado.

Neste caso, consulte o Manual de instruções do scanner utilizado.

Sumário

Como usar este manual	2
Introdução	3
Convenções	4
Capítulo 1 Visão geral do ScandAll PRO	8
1.1 O que é o ScandAll PRO?	9
ScandAll PRO	9
1.2 Funções	10
Funções do ScandAll PRO.....	10
Capítulo 2 Como usar o ScandAll PRO	11
2.1 Abrindo o ScandAll PRO	12
2.2 Selecionando um driver	13
2.3 Selecionando um scanner	14
2.4 Parâmetros da digitalização	15
2.5 Métodos de digitalização	16
Digitalizando com [Digitalizar]	16
Digitalizando com [Digitalização de lotes de documentos]	16
2.6 Digitalizando com [Digitalizar]	17
2.7 Digitalizando com [Digitalização de lotes de documentos]	20
Criando e editando perfis	20
Digitalizando documentos	23
2.8 Digitalização avançada	24
Métodos de digitalização.....	24
Digitalização duplex utilizando a Opção AAD Duplex Virtual (apenas para o modelo fi-6750S)	25
Salvando imagens digitalizadas no formato PDF.....	27

Dividindo documentos multipage usando Patch codes	29
Dividindo documentos de várias páginas utilizando código de barras	32
Utilize os botões do scanner para iniciar uma digitalização rapidamente	37
Especificando o resultado do reconhecimento do Zone OCR como nome do arquivo	40
Especificando o resultado do reconhecimento do código de barras como nome do arquivo	43
Criando Pastas de Armazenamento para Digitalização de Lotes	46
Salvando as imagens do lote no Microsoft SharePoint Server	48
Reiniciando a digitalização de lotes	50
Reproduzindo arquivos de informações de índice e criando links com aplicativos	51
Detectando erros no documento digitalizado (fi-6800).....	54
2.9 Funções práticas de pós-digitalização	56
Marcando miniaturas	56
Salvando as imagens digitalizadas no Microsoft SharePoint Server	57
Índice	58

Capítulo 1

Visão geral do ScandAll PRO

Este capítulo descreve a visão geral e as funções do ScandAll PRO.

1.1 O que é o ScandAll PRO?.....	9
1.2 Funções.....	10

1.1 O que é o ScandAll PRO?

ScandAll PRO

O ScandAll PRO é um programa para digitalização de imagens que possui compatibilidade com os padrões TWAIN e ISIS.

Utilizado junto aos drivers TWAIN ou ISIS, o ScandAll PRO permite converter documentos em dados de imagem. Os documentos também podem ser digitalizados pela interface ISIS VRS (*1).

O ScandAll PRO é um programa ideal para trabalhos de rotina, tais como digitalizações de documentos e formulários.

*1: Programa que cria facilmente imagens de alta qualidade. O VRS também é capaz de detectar e corrigir automaticamente erros ocorridos durante a digitalização. Erros como caracteres desalinhados ou borrados devido aos efeitos de cores ou sombras serão corrigidos.



- Para maiores detalhes sobre as funções do ScandAll PRO, consulte a Ajuda do ScandAll PRO.
- O VRS não poderá ser utilizado se o scanner não possuir suporte à função.

1.2 Funções

Funções do ScandAll PRO

O ScandAll PRO possui as seguintes funções:

■ Configurações variadas

- Suporte para os drivers TWAIN / ISIS.
- Digitalização de lotes de documentos permitindo a configuração de imagem, formato de arquivo e pasta para armazenamento. As configurações da digitalização podem ser salvas como perfis.
- Teclas de atalhos que permitem a digitalização de lotes com um simples toque no teclado.
- Configuração de eventos ativando operações da digitalização de lotes com um simples toque no botão [Scan] ou [Send to].

■ Exibindo / Editando / Salvando funções de acordo com a necessidade

- Visualização de arquivos lado a lado, possibilitando uma comparação minuciosa.
- Imagens digitalizadas podem ser alteradas de várias formas; girando, revertendo, alinhando, classificando, inserindo e excluindo páginas. Os dados alterados podem ser salvos como um novo arquivo ou salvos novamente com as configurações do perfil usado na digitalização.
- Reprodução de imagens coloridas e monocromáticas simultaneamente, em uma única digitalização (quando um scanner compatível com a função Saída de multi imagem for utilizado).
- Entrada / reprodução de arquivos Bitmap, JPEG e TIFF.
- Reproduz as imagens digitalizadas nos formatos PDF ou PDF/A. Arquivos PDF pesquisáveis e de alta compactação também podem ser criados.

■ Funções práticas

- Conexão ao servidor FTP ou Microsoft SharePoint Server para armazenamento automático das imagens.

- Conexão com o programa de correio eletrônico, possibilitando enviar as imagens digitalizadas por e-mails.
- Classificação de páginas do documento usando códigos de barra ou patch codes, armazenando-os em arquivos diferentes.
- Reconhecimento de códigos de barra ou parte da imagem com o Zone OCR, reproduzindo os dados ao arquivo de informação de index.
- Abre o aplicativo especificado utilizando o arquivo reproduzido ou arquivo de informação de index.
- Verifica erros nas imagens digitalizadas, alterando a cor de fundo da miniatura caso algum erro seja detectado. (apenas no fi-6800)
- Marca as miniaturas das imagens alterando a cor de fundo, para que possam ser classificadas com facilidade.

Capítulo 2

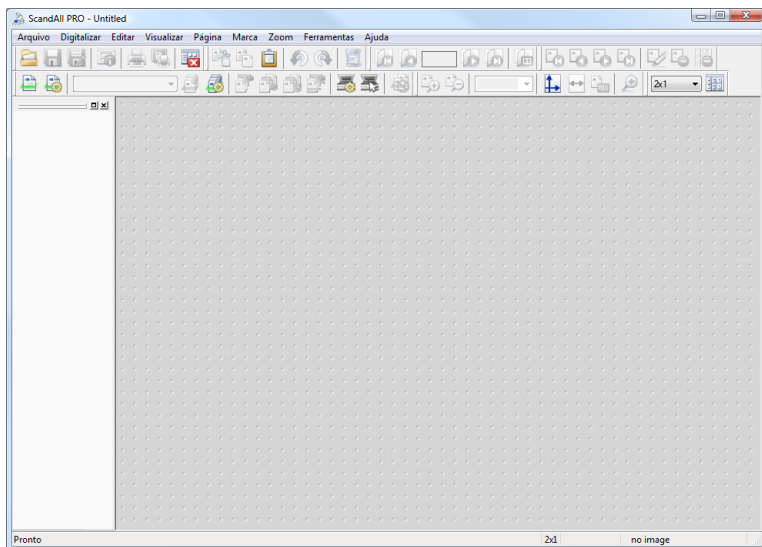
Como usar o ScandAll PRO

Este capítulo descreve como digitalizar documentos com o scanner, utilizando o ScandAll PRO.

2.1 Abrindo o ScandAll PRO	12
2.2 Selecionando um driver	13
2.3 Selecionando um scanner	14
2.4 Parâmetros da digitalização	15
2.5 Métodos de digitalização	16
2.6 Digitalizando com [Digitalizar]	17
2.7 Digitalizando com [Digitalização de lotes de documentos]	20
2.8 Digitalização avançada	24
2.9 Funções práticas de pós-digitalização	56

2.1 Abrindo o ScandAll PRO

- 1 Clique em [Iniciar] → [Todos os Programas] → [Fujitsu ScandAll PRO] → [ScandAll PRO].
⇒ O ScandAll PRO será aberto.



2.2 Selecionando um driver

O scanner de imagem fi-series é acompanhado pelo driver TWAIN (compatível com o padrão TWAIN) e ISIS (compatível com o padrão ISIS).

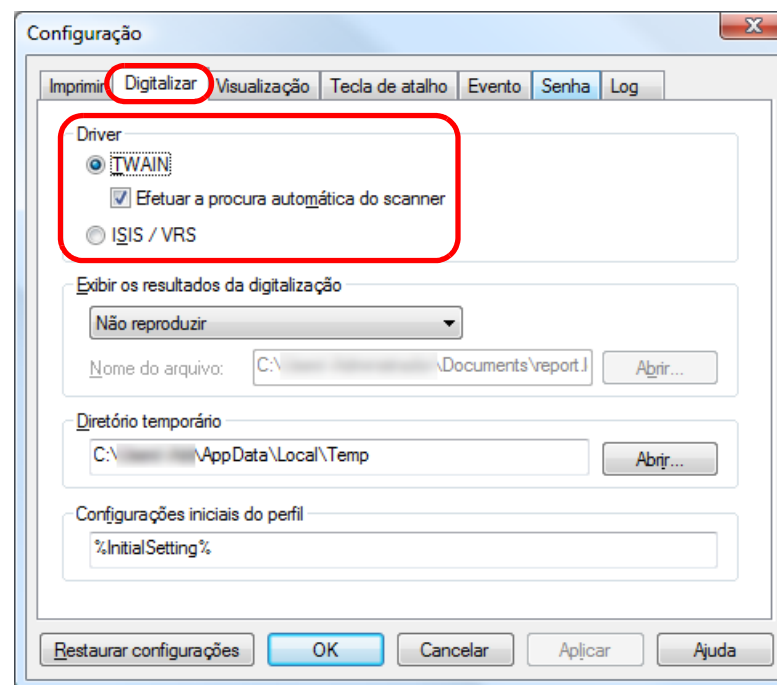
O ScandAll PRO oferece suporte a ambos os drivers, não havendo nenhuma diferença entre os mesmos. Selecione o driver que deseja utilizar.

As informações abaixo são sobre como selecionar o driver do scanner (alterar entre TWAIN e ISIS) para usar com o ScandAll PRO:



- No ScandAll PRO, [TWAIN] está especificado como driver padrão.
- Para maiores detalhes sobre o driver TWAIN, consulte a Ajuda do driver TWAIN.
- Para maiores detalhes sobre o driver ISIS, consulte a Ajuda do driver ISIS.

- 1 Selecione o menu [Ferramentas] → [Preferências].
⇒ A janela [Configuração] será exibida.
- 2 Na guia [Digitalizar], selecione o driver em [Driver].



- 3 Clique o botão [OK] para salvar as configurações.

2.3 Selecionando um scanner

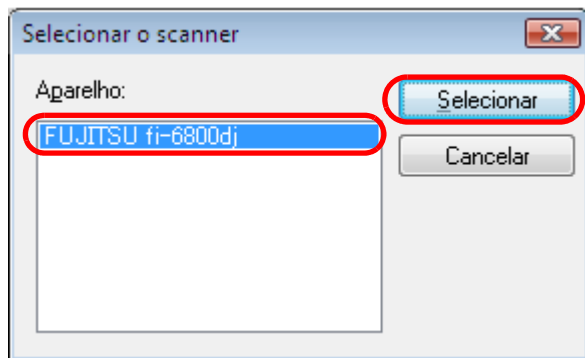
O scanner deve ser selecionado antes de digitalizar os documentos.

Seguem abaixo, as descrições sobre como selecionar o scanner.

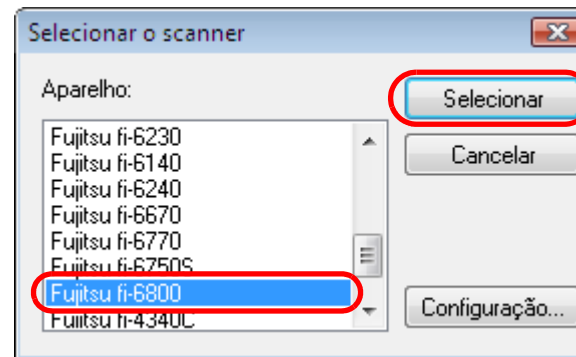
1 Selecione o menu [Digitalizar] → [Selecionar o scanner].
⇒ A janela [Selecionar o scanner] será exibida.

2 Selecione o scanner desejado e clique o botão [Selecionar].
[Selecionar].
Selecione o modelo de scanner que está conectado ao computador.
Note que a indicação do modelo do scanner depende do driver selecionado.

Driver TWAIN:



Driver ISIS:



2.4 Parâmetros da digitalização

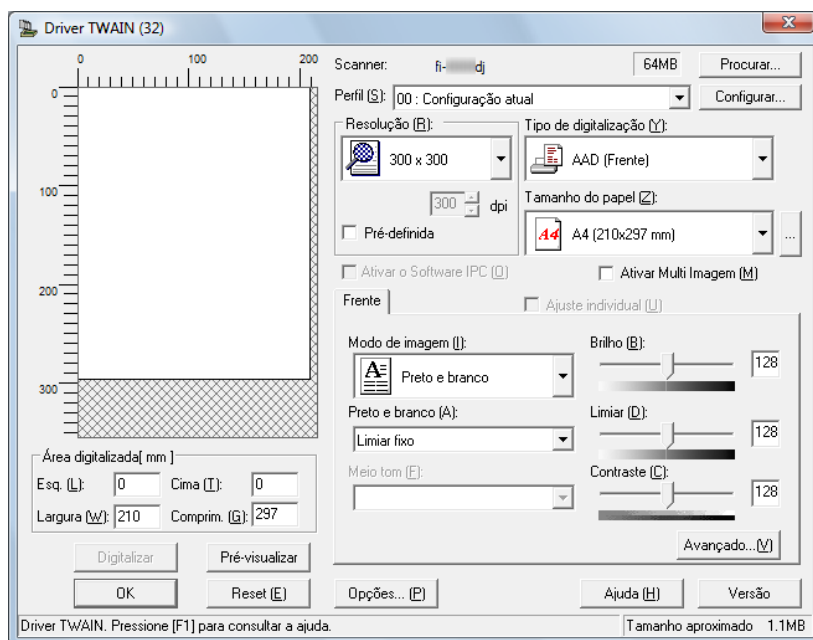
Os parâmetros da digitalização são ajustados na janela de configurações do driver.



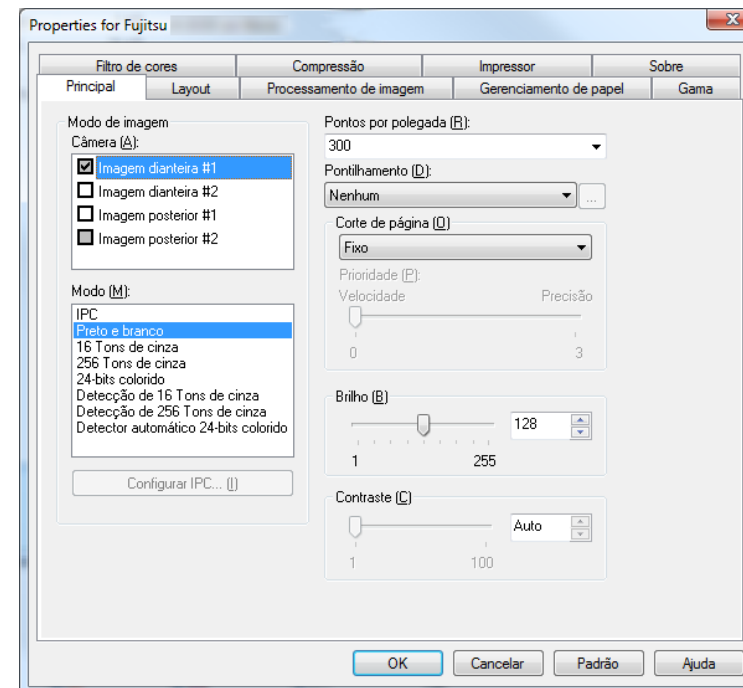
As opções da janela de configurações do driver variam de acordo com o scanner. Para maiores detalhes, consulte o Manual de instruções do scanner utilizado.

- 1 Selecione o menu [Digitalizar] → [Configurações].
⇒ A janela de configurações do driver será exibida.

Driver TWAIN:



Driver ISIS:



Para mais informações sobre os parâmetros que podem ser configurados nos respectivos drivers, consulte o Manual de instruções do scanner utilizado.

- 2 Ao terminar as configurações, clique o botão [OK].
⇒ Os parâmetros da digitalização serão configurados.

2.5 Métodos de digitalização

Há duas formas de digitalizar documentos utilizando o ScandAll PRO.

Digitalizando com [Digitalizar]

Use esta opção quando digitalizar poucas folhas. Todas as vezes que digitalizar documentos, talvez seja necessário efetuar novas configurações, como formatos de arquivos, local de armazenamento e parâmetros da digitalização.

Para maiores detalhes, consulte a seção ["2.6 Digitalizando com \[Digitalizar\]"](#) (página 17).

Digitalizando com [Digitalização de lotes de documentos]

Use esta opção para digitalizar várias páginas. As configurações podem ser salvas previamente como "perfis", possibilitando a digitalização dos documentos de acordo com o perfil selecionado.

Os perfis são especificados para configurações de digitalização como formato de arquivo, local de armazenamento, parâmetros da digitalização, propriedades do processamento da imagem e aplicativos para interação. É possível criar antecipadamente mais de um arquivo. Não é necessário fazer novas configurações todas as vezes que digitalizar documentos. Apenas quando alterar perfis.

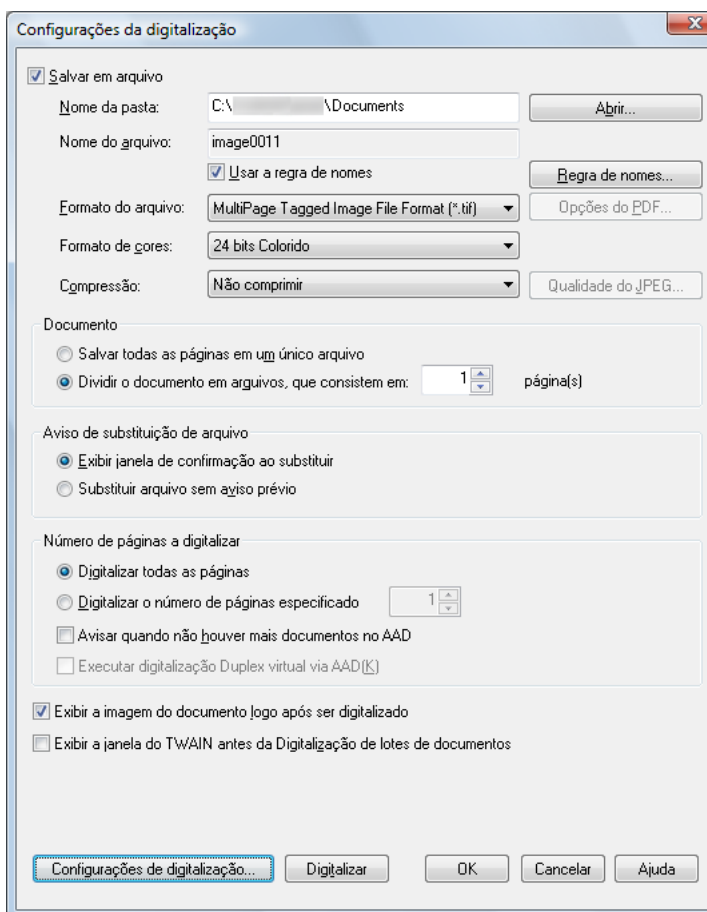
Para maiores detalhes, consulte a seção ["2.7 Digitalizando com \[Digitalização de lotes de documentos\]"](#) (página 20).

2.6 Digitalizando com [Digitalizar]

Todas as vezes que digitalizar documentos, talvez seja necessário efetuar novas configurações, como digitalizar e salvar parâmetros.

- 1 Carregue os documentos no scanner.
Para mais informações sobre como carregar documentos no scanner, consulte o Manual de instruções do scanner utilizado.
- 2 Selecione o menu [Digitalizar] → [Configurações da digitalização].
⇒ A janela [Configurações da digitalização] será exibida.

- 3 Na janela [Configurações da digitalização] ajuste as configurações como salvar as imagens de documentos digitalizados.



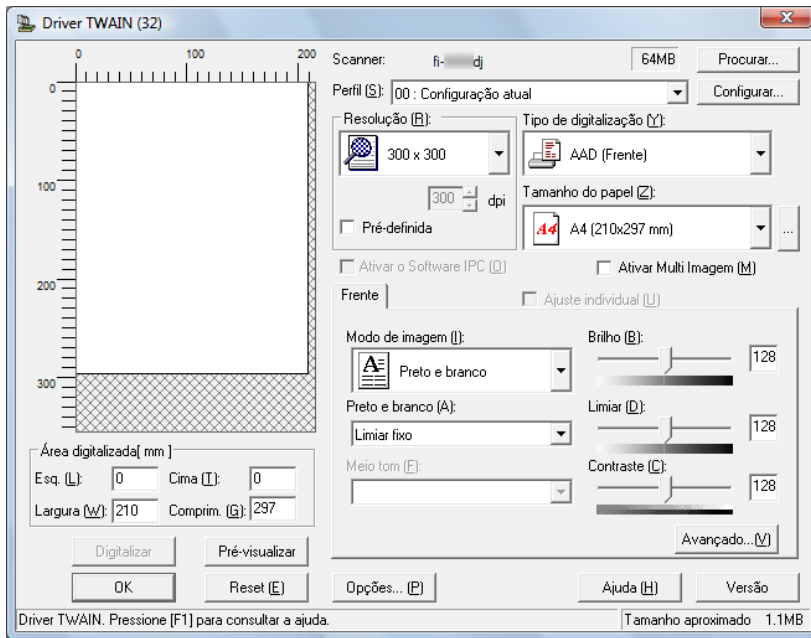
Para mais informações sobre itens que podem ser configurados, consulte a Ajuda do ScandAll PRO.

4 Clique o botão [Configurações de digitalização].

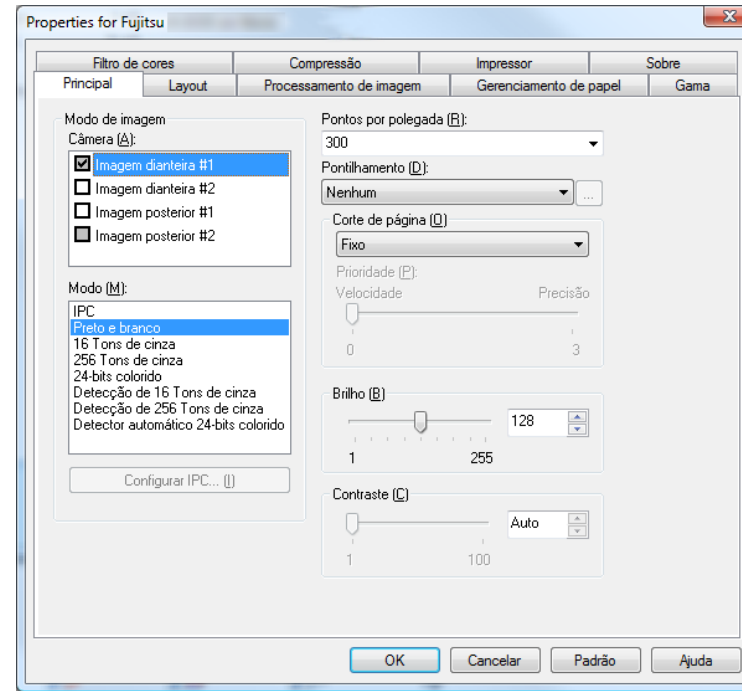


⇒ A janela de configurações do driver será exibida.

Driver TWAIN:



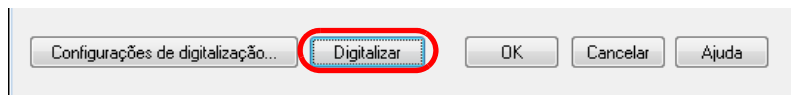
Driver ISIS:



- 5** Configure os parâmetros da digitalização.
Para mais informações sobre os parâmetros que podem ser configurados nos respectivos drivers, consulte o Manual de instruções do scanner utilizado.
- 6** Ao terminar as configurações, clique o botão [OK].
⇒ A tela retornará à janela [Configurações da digitalização].

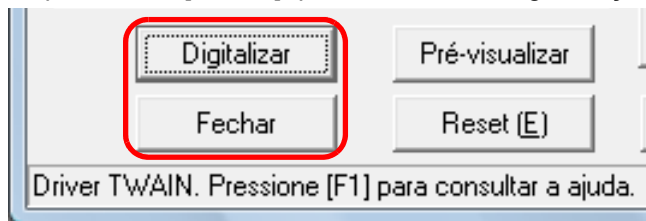
- Início
- Sumário
- Índice
- Introdução
- Visão geral do ScandAll PRO
- Como usar o ScandAll PRO

7 Clique o botão [Digitalizar].



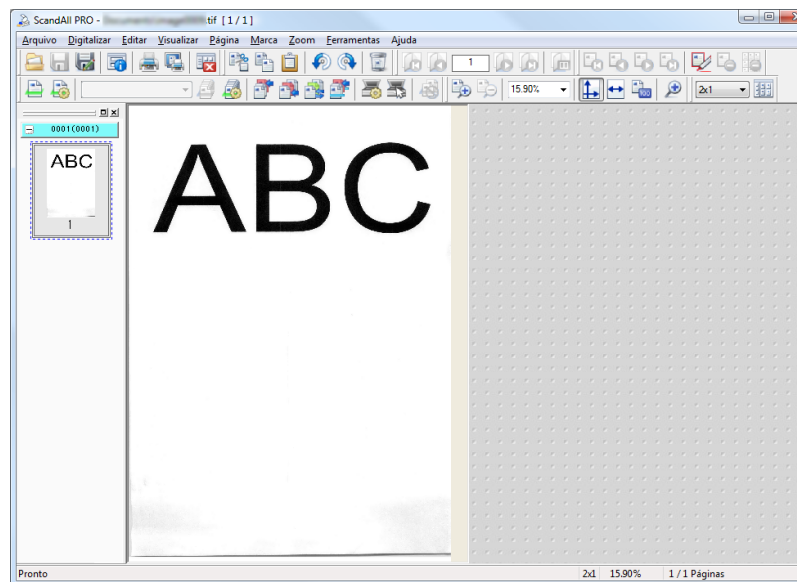
Quando estiver utilizando o driver TWAIN, clique o botão [Digitalizar] para visualizar a janela de configurações do driver. As configurações também poderão ser alteradas na janela exibida.

Clique o botão [Digitalizar] para digitalizar o documento. Clique o botão [Fechar] quando finalizar a digitalização.



Caso não necessite que a janela de configurações do driver seja exibida, desmarque a caixa de seleção [Exibir a janela do TWAIN antes da Digitalização de lotes de documentos] na janela [Configurações da digitalização].

⇒ Depois que os documentos forem digitalizados, as imagens serão visualizadas na janela do ScandAll PRO e salvas em um arquivo.



- Se a caixa de seleção [Salvar em arquivo] na janela [Configurações da digitalização] for desmarcada, as imagens digitalizadas não serão salvas em um arquivo. Para salvá-las, selecione o menu [Arquivo] → [Salvar como].
- Para digitalizar documentos com as mesmas configurações, selecione o menu [Digitalizar] → [Digitalizar].
- Para maiores detalhes sobre as funções e operações do ScandAll PRO, consulte a Ajuda do ScandAll PRO.

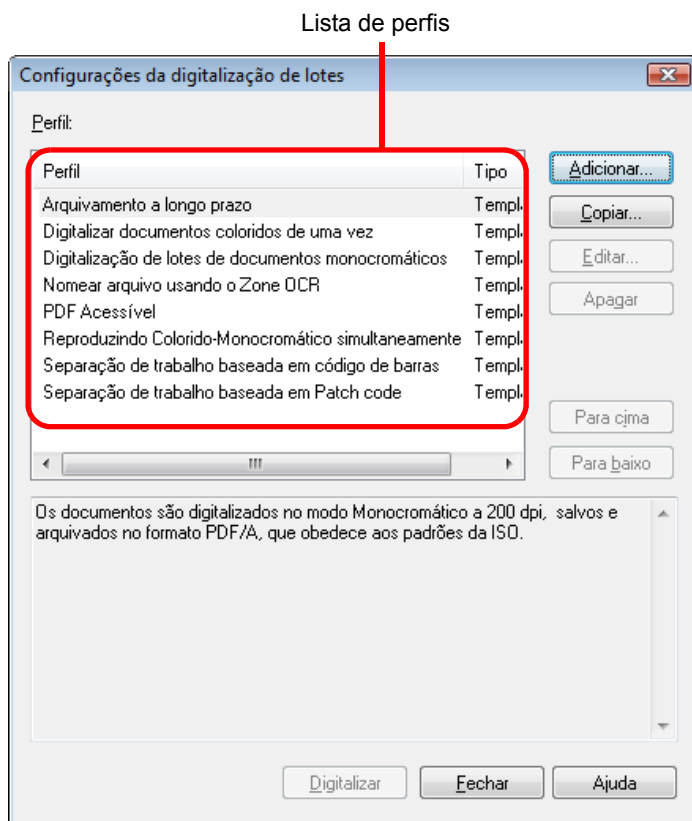
Para mais informações sobre outros métodos além de digitalizar com [Digitalizar], consulte ["2.8 Digitalização avançada"](#) (página 24).

2.7 Digitalizando com [Digitalização de lotes de documentos]

Com a Digitalização de lotes, é possível salvar antecipadamente várias configurações como perfis e digitalizar documentos utilizando os perfis ajustados.

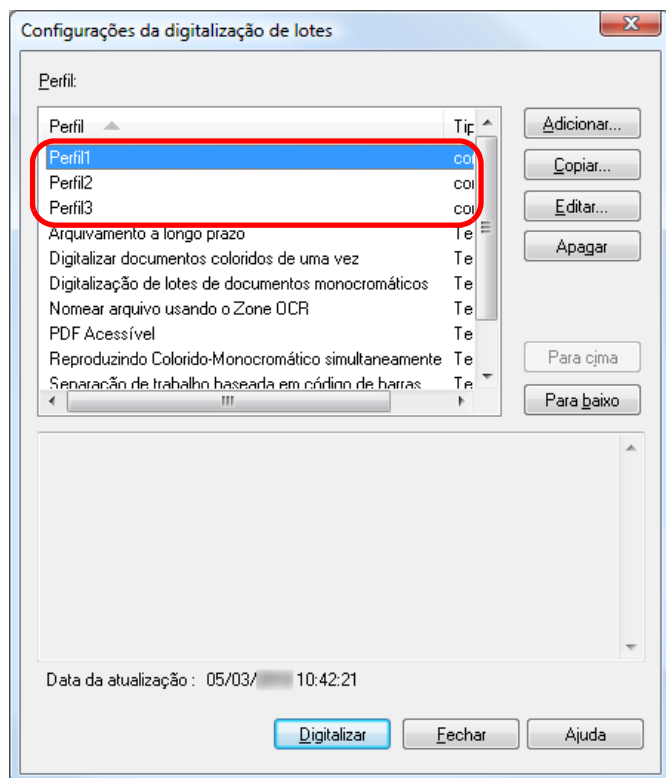
Criando e editando perfis

- 1 Selecione o menu [Digitalizar] → [Configurações da digitalização de lotes de documentos].
⇒ A janela [Configurações da digitalização de lotes] será exibida.



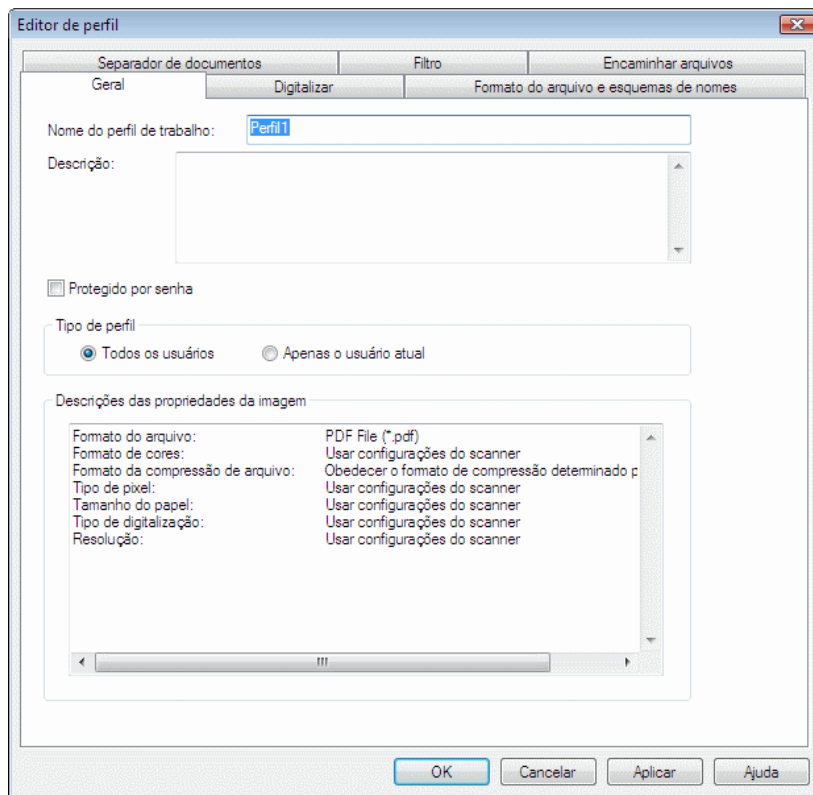
- 2 Siga as indicações como necessário:
 - Para criar um novo perfil:
Clique o botão [Adicionar].
⇒ Um novo perfil aparecerá na janela [Editor de perfil].
 - Para criar um novo perfil baseando-se em um existente:
Selecione o perfil que deseja alterar e clique o botão [Copiar].
⇒ O perfil selecionado da lista de perfis será exibido como um novo perfil na janela [Editor de perfil].
 - Para alterar as configurações de um perfil existente:
Selecione o perfil que deseja alterar e clique no botão [Editar].
⇒ O perfil selecionado aparecerá na janela [Editor de perfil].
 - Para excluir um perfil existente da lista de perfis:
Selecione o perfil que deseja excluir e clique o botão [Apagar].
⇒ O perfil selecionado será excluído.

Quando criar um perfil, o mesmo será adicionado na lista de perfis.



- A exibição do perfil [Template] na janela [Tipos] é um exemplo de perfil padrão. Não pode ser utilizado nas digitalizações atuais. Utilize-o como base para novos perfis.
- Quando a linha de título de cada parâmetro da lista de perfis for clicado, outros perfis além de [Template] serão classificados.
- Os valores das configurações iniciais podem ser especificados antecipadamente.
 - 1 Selecione o menu [Ferramentas] → [Preferências] e especifique o nome do perfil para [Configurações iniciais do perfil] na guia [Digitalizar].
 - 2 Para [Configurações da Digitalização de lotes de documentos], crie um perfil com o mesmo nome do especificado.
 - 3 Um asterisco (*) será exibido à direita do tipo do perfil, para indicar que valores padrão serão usados para as configurações do mesmo. Ao criar um novo perfil com o botão [Adicionar], os valores de configuração padrão serão usados.

- 3 Na janela [Editor de perfil], ajuste as configurações e salve as imagens digitalizadas.



Quando o driver TWAIN for utilizado, apenas [00: Configuração atual] será disponível no [Perfil] das [Configurações de digitalização].

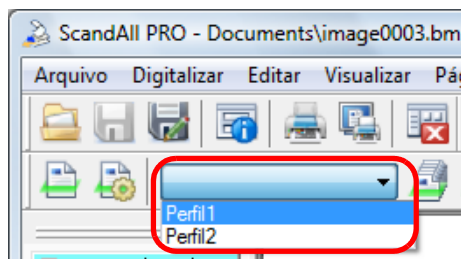


Para mais informações sobre itens que podem ser configurados, consulte a Ajuda do ScandAll PRO.

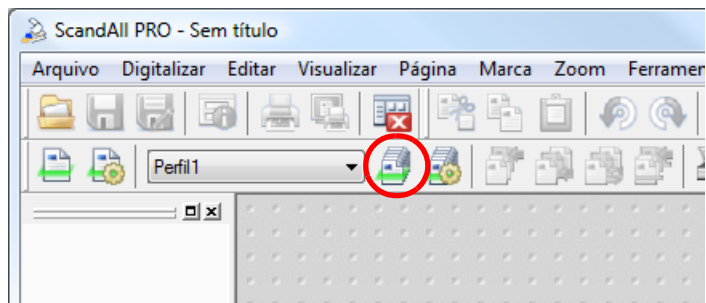
- 4 Clique o botão [OK].
⇒ A tela retornará à janela [Configurações da digitalização de lotes]. Os perfis adicionados ou copiados utilizando o botão [Adicionar] ou [Copiar] serão adicionados à lista de perfis.

Digitalizando documentos

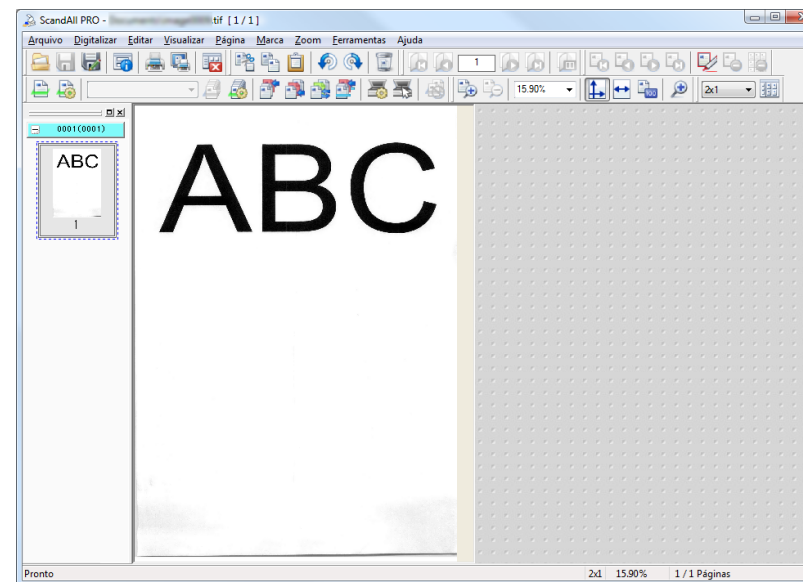
- 1 Carregue os documentos no scanner.
- 2 Selecione o perfil pela lista suspensa [Perfil de trabalho] na Barra de ferramentas.



- 3 Clique o botão [Digitalização de lotes de documentos].



⇒ Depois que os documentos forem digitalizados, as imagens serão visualizadas na janela do ScandAll PRO e salvas em um arquivo.



- Digitalizações podem ser processadas pelo menu [Digitalizar] ou configurando itens na janela [Configurações da digitalização de lotes]. Para maiores informações, consulte a Ajuda do ScandAll PRO.
- Quando uma digitalização de lotes for efetuada, o perfil será salvo temporariamente de modo automático. Apenas um perfil será salvo para cada digitalização e será sempre substituído pelo último utilizado. O perfil da digitalização de lotes salvo temporariamente poderá ser restaurado pelo menu [Digitalizar] → [Restaurar digitalização em lotes]. Para maiores detalhes sobre como restaurar uma digitalização de lotes, consulte "[Reiniciando a digitalização de lotes](#)" (página 50).
- Se outra digitalização for anexada, inserida, reposicionada, adicionada ou se as imagens digitalizadas forem alteradas, o conteúdo alterado poderá ser salvo pelo menu [Arquivo] → [Salvar].

2.8 Digitalização avançada

O driver TWAIN, quando aberto pelo ScandAll PRO, permite a digitalização de documentos através de vários métodos.

A lista de métodos de digitalização está exibida abaixo:

Métodos de digitalização

Para alterar o método de digitalização

- "Digitalização duplex utilizando a Opção AAD Duplex Virtual (apenas para o modelo fi-6750S)" (página 25)

Para definir uma operação ou processo após a digitalização

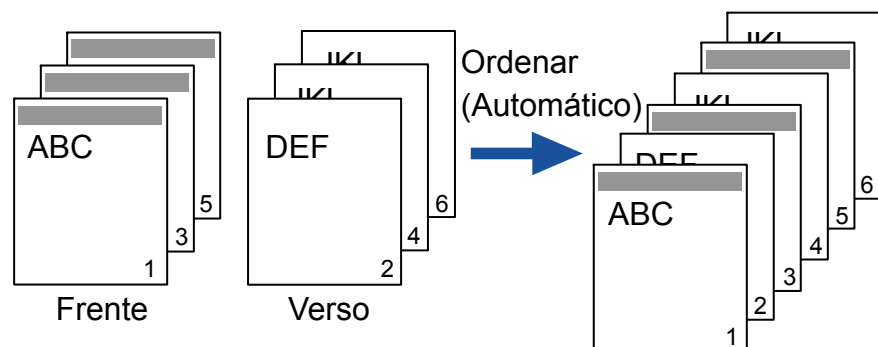
- "Salvando imagens digitalizadas no formato PDF" (página 27)
- "Dividindo documentos multipage usando Patch codes" (página 29)
- "Dividindo documentos de várias páginas utilizando código de barras" (página 32)
- "Especificando o resultado do reconhecimento do Zone OCR como nome do arquivo" (página 40)
- "Especificando o resultado do reconhecimento do código de barras como nome do arquivo" (página 43)
- "Criando Pastas de Armazenamento para Digitalização de Lotes" (página 46)
- "Salvando as imagens do lote no Microsoft SharePoint Server" (página 48)
- "Reiniciando a digitalização de lotes" (página 50)
- "Reproduzindo arquivos de informações de index e criando links com aplicativos" (página 51)
- "Detectando erros no documento digitalizado (fi-6800)" (página 54)

Para alterar a resposta do scanner

- "Utilize os botões do scanner para iniciar uma digitalização rapidamente" (página 37)

Digitalização duplex utilizando a Opção AAD Duplex Virtual (apenas para o modelo fi-6750S)

A opção AAD Duplex Virtual permite que a página frontal do documento seja digitalizada primeiro e em seguida o verso, sucessivamente. Além disso, são organizadas na ordem correta.

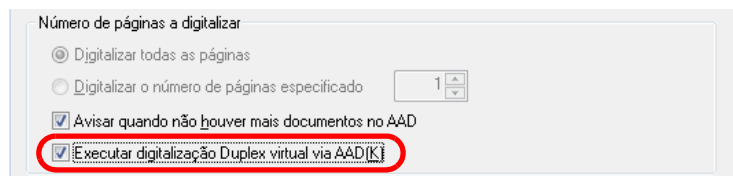


- 1 Carregue os documentos na Bandeja de entrada, com a face voltada para baixo.
Para mais informações sobre como carregar documentos na Bandeja de entrada, consulte o Manual de instruções do scanner utilizado.

- 2 No ScandAll PRO, especifique o modo de Digitalização duplex.

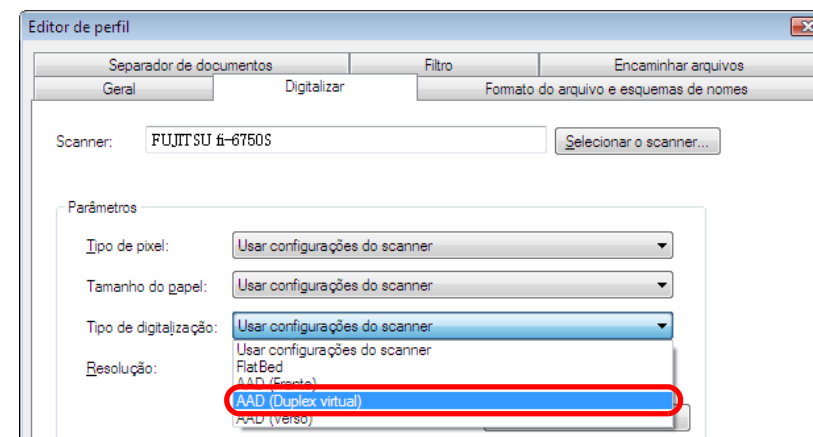
Ao selecionar a opção Digitalizar

Selecione [Executar digitalização Duplex virtual via AAD] da janela [Configurações da digitalização].



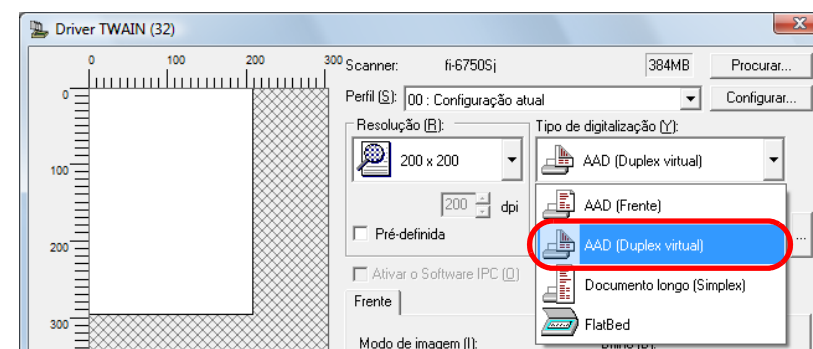
Ao selecionar a opção Digitalização de lotes de documentos

Exibe o perfil a ser utilizado para digitalização, na janela [Editor de perfil]. Na guia [Digitalizar], selecione [AAD (Duplex virtual)] de [Tipo de digitalização].



Ao utilizar o driver do scanner

Na janela do [Driver TWAIN (32)] selecione [AAD (Duplex virtual)] em [Tipo de digitalização].



No driver ISIS, as configurações não podem ser definidas para a digitalização AAD Duplex virtual. Ao usar este driver, vá à janela [Configurações da digitalização] ou utilize a opção de digitalização de lotes.

3 Execute a digitalização pelo ScandAll PRO.

⇒ Quando a digitalização for concluída, uma mensagem solicitando que os documentos sejam carregados com a face para cima será exibida.

4 Carregue os documentos com a face para cima na Bandeja de entrada.

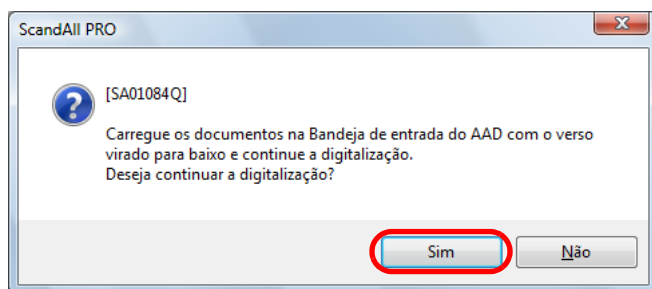
Para mais informações sobre como carregar documentos na Bandeja de entrada, consulte o Manual de instruções do scanner utilizado.



Quando digitalizar o verso das páginas, carregue os documentos com cuidado para que:

- O documento seja digitalizado a partir da última página.
- As páginas não estejam com a face para baixo.

5 Clique o botão [Sim].



⇒ O verso dos documentos será digitalizado. Ao concluir a digitalização, as páginas dos documentos digitalizados serão ordenados automaticamente.



- A opção AAD Duplex virtual não será disponível se algum dos itens abaixo for selecionado. Para utilizá-lo, altere as configurações do ScandAll PRO ou do driver do scanner.
 - As caixas de seleção [Reproduzir imagem colorida e monocromática simultaneamente] e [Classificar imagem colorida e monocromática automaticamente] na guia [Formato do arquivo e esquemas de nomes] da janela [Editor de perfil].
 - Qualquer uma das caixas de seleção [Número de páginas por separador], [Usar Folha de separação de trabalho baseada em Patch code], [Usar Folha de separação de trabalho baseada em código de barras], [Usar Folha de separação de trabalho baseada no hardware] na guia [Separador de documentos] da janela [Editor de perfil].
 - A caixa de seleção [Saída de Multi imagem] na janela [Multi Imagem], aberta ao clicar [Ativar Multi imagem] na janela [Driver TWAIN (32)] do driver TWAIN.
 - As caixas de seleção [Dividir imagem] e [Remoção de páginas em branco] na janela [Opções], aberta ao clicar o botão [Opções] na janela [Driver TWAIN (32)] do driver TWAIN.
 - A caixa de seleção [Ativar] sob [Remoção de páginas em branco] na guia [Remoção de páginas em branco] do driver ISIS.
 - As caixas de seleção [Imagem dianteira #1] e [Imagem dianteira #2] em [Câmera] sob [Modo de imagem] na guia [Processamento de imagem] do driver ISIS.
- As imagens digitalizadas não serão associadas se a contagem das páginas da frente diferirem das do verso.

Salvando imagens digitalizadas no formato PDF

O ScandAll PRO permite que dados em PDF sejam criados sem operações especiais. Alterando a taxa de compressão, é possível reduzir o tamanho do arquivo PDF.

O ScandAll PRO é recomendado para digitalizações nos modos colorido ou em tons de cinza.

Os procedimentos são:

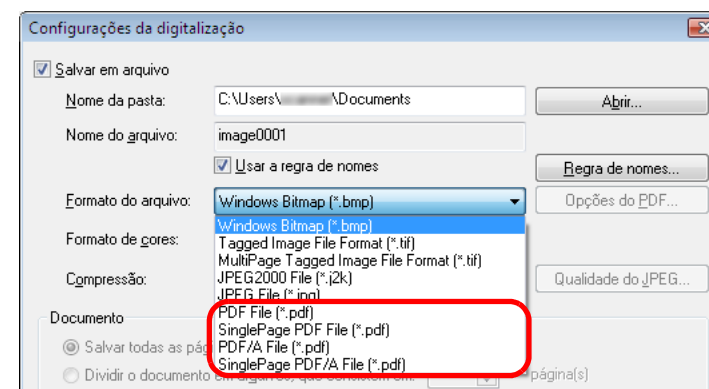
- 1 Carregue os documentos no scanner.
Sobre como carregar documentos no scanner, consulte o Manual de instruções do scanner utilizado.
- 2 No ScandAll PRO, selecione o formato do arquivo para salvar as imagens digitalizadas:
 - PDF File
 - SinglePage PDF File
 - PDF/A File
 - SinglePage PDF/A File



O [PDF File] ou [SinglePage PDF File] será salvo em um formato compatível com o Adobe Acrobat 4.0 (PDF 1.3) enquanto que o [PDF/A File] ou [SinglePage PDF/A File] será salvo no formato PDF/A-1b (formato para arquivos de documentos digitais baseado no PDF 1.4).
Selecione [SinglePage PDF File] ou [SinglePage PDF/A File] será criado um arquivo por imagem digitalizada e especificando [PDF File] ou [PDF/A File] criará um arquivo que contém várias imagens digitalizadas.

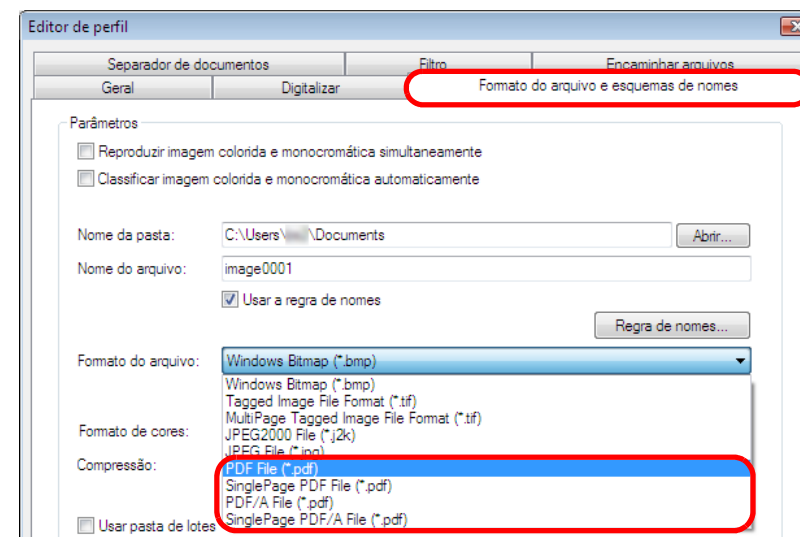
Ao digitalizar com a opção Digitalizar

Selecione o formato do arquivo de [Formato do arquivo] na janela [Configurações da digitalização].



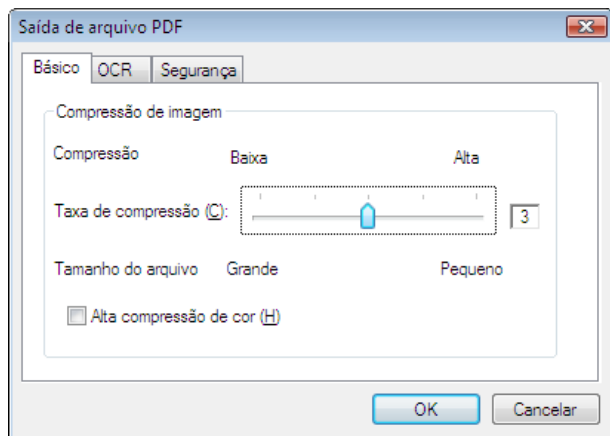
Ao selecionar a opção Digitalização de lotes de documentos

Exibe o nome do perfil desejado para utilizar na digitalização de arquivos, na janela [Editor de perfil]. Selecione na guia [Formato do arquivo e esquemas de nomes] e escolha o formato do arquivo pelo [Formato do arquivo]



3 Para configurar opcionais relacionados ao PDF, clique o botão [Opções do PDF].

⇒ A janela [Saída de arquivo PDF] será exibida.



Nesta janela, a taxa de compactação pode ser alterada para criar arquivos, converter em arquivos PDF pesquisáveis e ajustar senhas para abrir PDFs.



Para maiores detalhes sobre a janela [Saída de arquivo PDF], consulte a Ajuda do ScandAll PRO.

4 Execute a digitalização pelo ScandAll PRO.



O ScandAll PRO tem como recurso, a reprodução de imagens de documentos digitalizados como arquivo(s) PDF, porém não suporta oficialmente a função de abri-los. Os arquivos podem ser abertos mas podem não ser exibidos corretamente e a operação poderá ser instável. Para visualizar os arquivos PDF, é recomendado que seja utilizado um aplicativo apropriado para a sua abertura, como o Adobe Acrobat.

Dividindo documentos multipage usando Patch codes

ScandAll PRO possui suporte à função de Separação de trabalhos utilizando folhas com patch code. Esta função permite dividir imagens digitalizadas de um documento com várias páginas em unidades especificadas sem interromper o processo de digitalização, salvando-as em pastas separadas. Quando o formato do arquivo reproduzido for configurado como PDF ou TIFF de páginas múltiplas, as páginas do documento digitalizado serão separadas em unidades especificadas e salvas como arquivos separados.

Os procedimentos são:

1 Prepare as folhas patch code.

O arquivo PDF utiliza dois tamanhos (A4 e Carta) como folhas patch code. Antes de utilizar a função de Separação de trabalho baseada em Patch code, selecione o menu [Iniciar] → [Todos os Programas] → [FUJITSU ScandAll PRO] → [Patch Code] → [Job Separation (A4)] ou [Job Separation (Letter)] e imprima os PDFs no "Job Separation (A4)" ou "Job Separation (Letter)", conforme a sua necessidade.

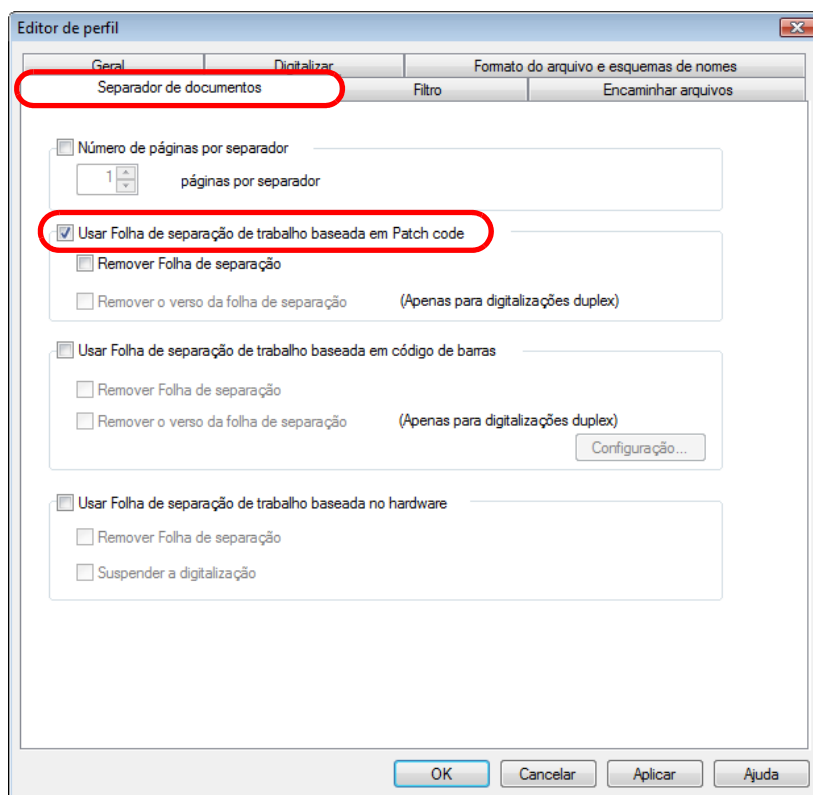


- Ao imprimir as folhas patch code, observe os seguintes itens:
 - Use papéis brancos, e em branco.
 - Configure a escala em 100%.
A folha não será reconhecida corretamente se for impressa no tamanho menor que original.
 - Não reduza a quantidade de toner.
A folha não será reconhecida corretamente se a impressão for muito clara.
 - Não use papéis finos para evitar que a tinta transpareça no verso.
- A utilização contínua das mesmas folhas patch code pode diminuir a precisão de reconhecimento devido ao acúmulo de sujeira. Se as folhas patch code não forem reconhecidas corretamente ou ficarem manchadas, imprima novas folhas.

2 Crie um novo perfil de lotes no ScandAll PRO e abra a janela [Editor de perfil].

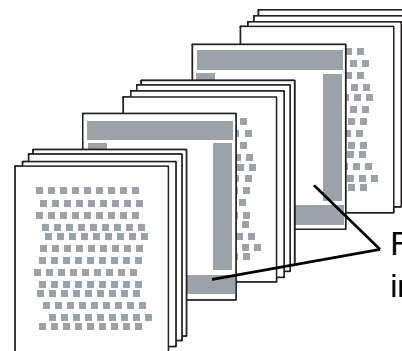
Para mais informações sobre como criar perfis, consulte a seção "[2.7 Digitalizando com \[Digitalização de lotes de documentos\]](#)" (página 20).

- 3** Selecione a guia [Separador de documentos] e marque a caixa de seleção [Usar Folha de separação de trabalho baseada em Patch code].



- Para eliminar a digitalização das imagens das folhas com Patch code, marque a caixa de seleção [Remover Folha de separação].
- No modo de Digitalização duplex, é possível desativar a digitalização do verso da folha com Patch code marcando a caixa de seleção [Remover o verso da folha de separação].

- 4** Insira as folhas de separação com Patch code, onde deseja separar os arquivos / pastas.
Carregue os documentos com as folhas Patch codes impressas na Bandeja de entrada, com a face voltada para baixo.



Folhas com Patch code impressas

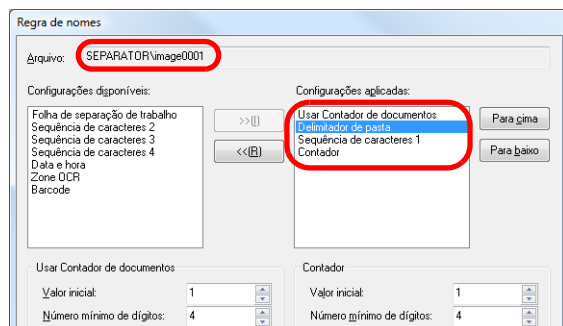
- 5** Utilizando o perfil de lotes criado acima, execute uma digitalização de lotes de documentos.
Para mais informações sobre como digitalizar em lotes, consulte a seção "2.7 Digitalizando com [Digitalização de lotes de documentos]" (página 20).



Siga os procedimentos abaixo para salvar imagens digitalizadas divididas por folhas com Patch code, em pasta separadas.

- 1 Marque a caixa de seleção [Usar a regra de nomes] na guia [Formato do arquivo e esquemas de nomes] na janela [Editor de perfil] e clique o botão [Regra de nomes].
⇒ A janela [Regra de nomes] será exibida.

2 Ajuste [Usar Contador de documentos], [Delimitador de pasta], [Sequência de caracteres 1] e [Contador] em [Configurações aplicadas].

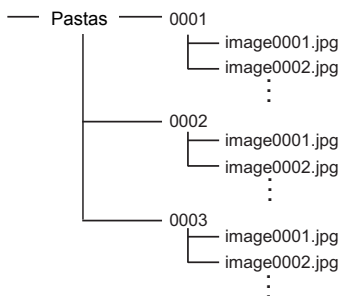


⇒ [Usar Contador de documentos] situado acima de [Delimitador de pasta] será o nome da pasta e os dados digitalizados serão salvos na mesma.

Se [Delimitador de pasta] não for definido, as pastas não serão criadas e [Usar Contador de documentos], [Sequência de caracteres 1] e [Contador] serão nomes de arquivos.

Exemplo de arquivos salvos em pastas:

Quando especificar [Contador] como nome de pasta



Quando não especificar [Usar Contador de documentos] como nome de pasta



Dividindo documentos de várias páginas utilizando código de barras

ScandAll PRO é compatível à função de Separação de trabalho, utilizando folhas impressas com código de barras. Esta função permite dividir imagens digitalizadas de um documento com várias páginas em unidades especificadas sem interromper o processo de digitalização, salvando-as em pastas separadas. Quando o formato do arquivo reproduzido for configurado como PDF ou TIFF de páginas múltiplas, as páginas do documento digitalizado serão separadas em unidades especificadas e salvas como arquivos separados. Arquivos e pastas poderão ser criados com o nome que inclui o contador de documentos ou o texto reconhecido pelo código de barras.

ScandAll PRO é capaz de detectar os seguintes tipos de código de barras:

Código	Grupo de caracteres	Largura da área
UPC/EAN/JAN	Números	UPC:12 (Apenas UPC-A; inclui verificação de dígitos) EAN, JAN: 8 ou 13 (inclui verificação de dígitos)
CODE39	Números, Alfabeto (letras), 7 símbolos	1 a 32 (exclui códigos de iniciar/parar)
CODE128	ASCII completo	1 a 32 (exclui a verificação de caracteres)
Codabar	4 caracteres iniciar/parar, números, 10 letras do alfabeto e símbolos	1 a 32 (exclui códigos de iniciar/parar)

Segue abaixo, a lista de parâmetros de detecção do código de barras:

Item	Parâmetro
Altura do código de barras	10 a 30 mm
Comprimento do código de barras	300 mm ou menos
Margem do código de barras	5 mm ou mais, em cada lado do código de barras
Cor de fundo do código de barras	Branco (Pode não ser reconhecido corretamente dependendo do documento).
Cor do código de barras	Preto
Resolução	200 a 600 dpi
Ângulo do código de barras	Horizontal e vertical



- Ao digitalizar um documento com um código de barras indefinido para esta função, o documento poderá ser separado incorretamente e as imagens também poderão ser excluídas dependendo das configurações. Por prevenção, verifique antecipadamente e com cuidado se o documento possui código de barras indefinidos. É recomendado limitar os tipos de código de barras a serem detectados e definir a área de detecção dos mesmos.
- A utilização contínua das mesmas folhas com código de barras pode diminuir a precisão de reconhecimento devido ao acúmulo de sujeira. Se as folhas com código de barras não forem reconhecidas corretamente ou ficarem manchadas, imprima novas folhas.
- Se o texto reconhecido pelo código de barras incluir qualquer controle de caracteres e/ou caracteres inválidos para nomes de arquivos ou pastas, como \, /, ,, :, *, ?, ", <, >, |, tais caracteres devem ser substituídos por uma " _ " (sublinha).
- O código de barras pode não ser reconhecido corretamente dependendo do documento (se desalinhado), das configurações do driver e/ou das condições de impressão do código. Utilize esta função após verificar se os códigos de barras são reconhecidos corretamente.

Os procedimentos são:

1 Digitalize uma imagem de exemplo para reconhecimento do código de barras.

Para mais informações sobre como efetuar uma digitalização, consulte ["2.6 Digitalizando com \[Digitalizar\]" \(página 17\)](#) ou ["2.7 Digitalizando com \[Digitalização de lotes de documentos\]" \(página 20\)](#).



As imagens criadas com o ScandAll PRO podem ser usadas como exemplos.

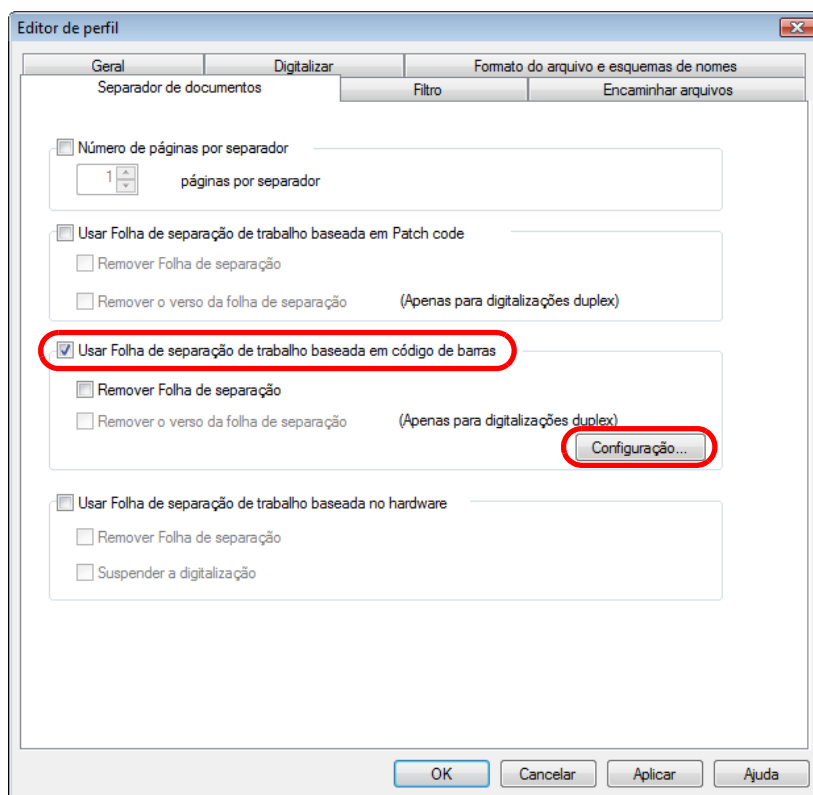
Os detalhes das condições são:

Resolução	Tipo de cor	Tamanho do papel
200 dpi ou mais	Monocromático/ Cinza 8-bits/ Colorido 24-bits	Altura e largura: 50 a 453 mm

2 Crie um novo perfil de lotes no ScandAll PRO e abra a janela [Editor de perfil].

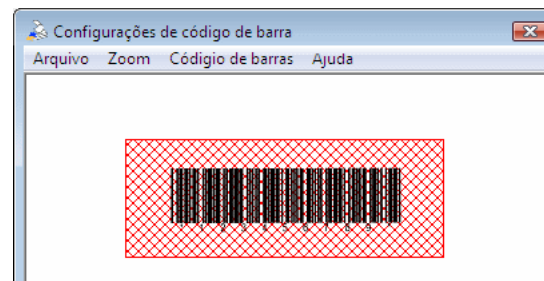
Para mais informações sobre como criar perfis, consulte a seção ["2.7 Digitalizando com \[Digitalização de lotes de documentos\]" \(página 20\)](#).

- 3** Selecione a guia [Separador de documentos] e marque a caixa de seleção [Usar Folha de separação de trabalho baseada em código de barras].



- 4** Clique o botão [Configuração].
⇒ A janela [Configurações de código de barra] será exibida.

- 5** Clique e arraste para seleccionar a área para detectar o código de barras.
⇒ A área seleccionada será exibida em vermelho sombreado.



- Para eliminar a digitalização de imagens de folhas com código de barras impresso, marque a caixa de seleção [Remover Folha de separação].
- No modo de Digitalização duplex, é possível desativar a digitalização do verso das folhas com código de barras impresso, marcando a caixa de seleção [Remover o verso da folha de separação].

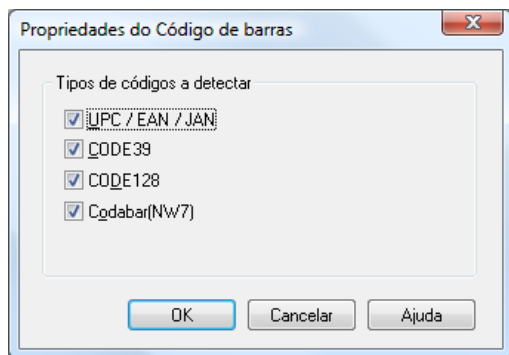
6 Após concluir a seleção da área, especifique o menu [Arquivo] → [Sair] para salvar as configurações.



- **Exibição da imagem de exemplo**
A imagem exibida na janela de configurações do código de barras segue os padrões abaixo:
 - A imagem já salva será exibida como amostra. Se nenhuma imagem for salva, a última imagem exibida na janela principal será utilizada como amostra. Se não houver nenhuma imagem exibida na janela principal, selecione o menu [Arquivo] → [Abrir] para selecionar a amostra.
 - Arquivos Bitmap ou JPEG (exceto JPEG Progressivo) serão permitidos.

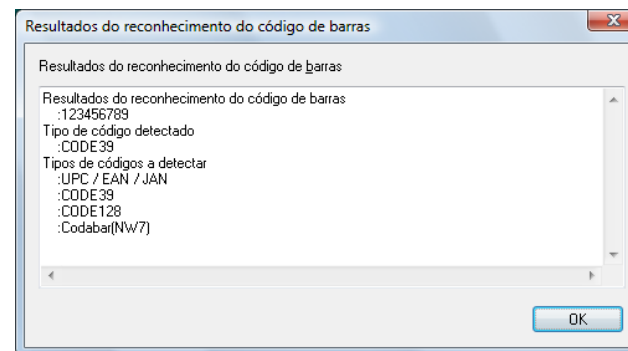
Para alterar a imagem de exemplo a ser exibida, substitua-a pelo [Arquivo] → [Abrir].

- **Tipo de código de barras**
O tipo de código de barras a ser pesquisado pode ser especificado pelo menu [Código de barras] → [Avançado].



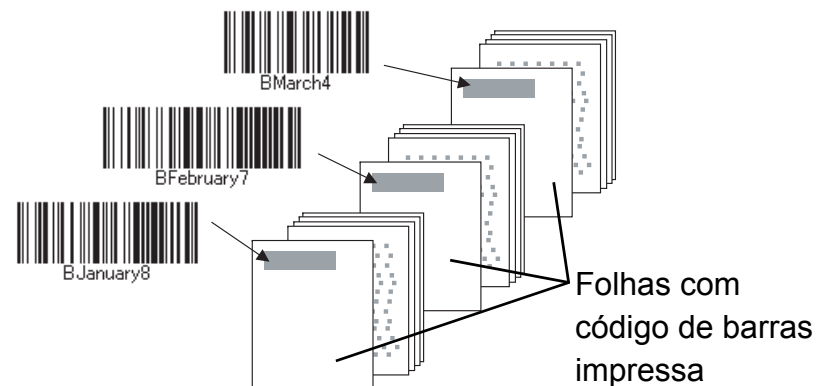
Se o desempenho da digitalização do código de barras diminuir, limite o tipo de código a ser detectado ou diminua a área para melhorar a digitalização. Se houverem vários códigos de barras na área de detecção, o primeiro código detectado será utilizado.

- **Resultados do reconhecimento do código de barras**
O resultado do reconhecimento do código de barras da imagem de exemplo pode ser verificado pelo menu [Código de barras] → [Reconhecer código de barras].



7 Insira as folhas impressas com código de barras onde deseja separar os arquivos / pastas.

Carregue os documentos com as folhas impressas com os códigos na Bandeja de entrada, com a face para baixo.



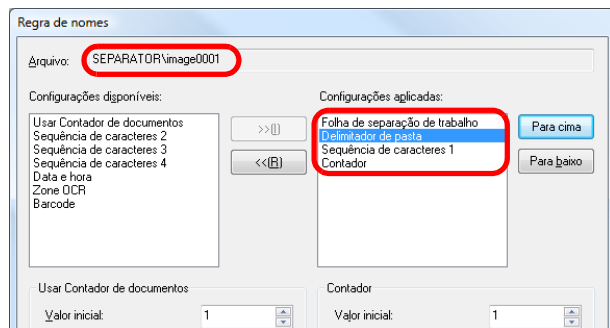
- Início
- Sumário
- Índice
- Introdução
- Visão geral do ScandAll PRO
- Como usar o ScandAll PRO

- 8** Utilizando o perfil de lotes criado acima, execute uma digitalização de lotes de documentos.
 Para mais informações sobre como digitalizar em lotes, consulte a seção "2.7 Digitalizando com [Digitalização de lotes de documentos]" (página 20).



O seguinte procedimento exibe como salvar as folhas digitalizadas, separadas pelas folhas de código de barras impressas em pastas distintas e nomeá-las com os caracteres reconhecidos pelo código:

- 1 Marque a caixa de seleção [Usar a regra de nomes] na guia [Formato do arquivo e esquemas de nomes] na janela [Editor de perfil] e clique o botão [Regra de nomes].
 ⇒ A janela [Regra de nomes] será exibida.
- 2 Especifique [Folha de separação de trabalho], [Delimitador de pasta], [Sequência de caracteres 1] e [Contador] em [Configurações aplicadas].

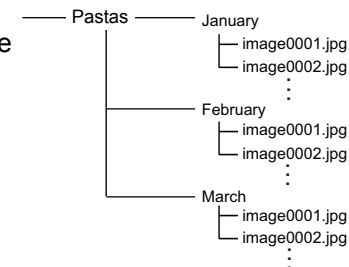


⇒ [Folha de separação de trabalho] situado acima de [Delimitador de pasta] será o nome da pasta e os dados digitalizados serão salvos na mesma.

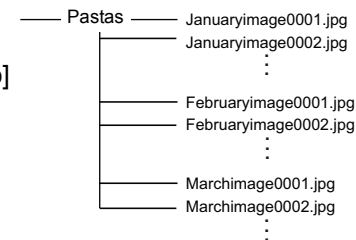
Se [Delimitador de pasta] não for definido, as pastas não serão criadas e [Usar Contador de documentos], [Sequência de caracteres 1] e [Contador] serão nomes de arquivos.

Exemplo de arquivos salvos em pastas:

Quando especificar [Folha de separação de trabalho] como nome de pasta



Quando não especificar [Folha de separação de trabalho] como nome de pasta



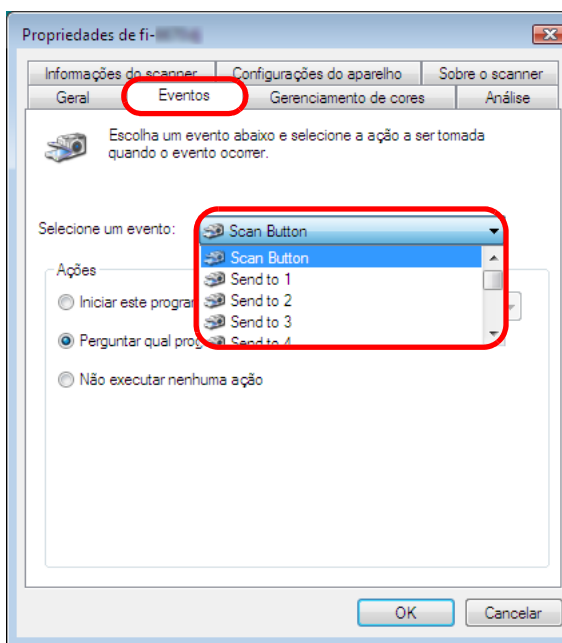
Utilize os botões do scanner para iniciar uma digitalização rapidamente

Uma digitalização poderá ser executada pressionando o botão [Scan] ou [Send to] do scanner. Será necessário configurar os aplicativos de digitalização à estes botões.

Configurações do computador

- 1 Verifique se o scanner está conectado corretamente ao computador para depois ligá-lo.
Para mais informações sobre como conectar o scanner ao computador, consulte o Manual de instruções do scanner utilizado.
- 2 Selecione o menu [Iniciar] → [Painel de controle].
⇒ A janela [Painel de controle] será exibida.
- 3 Selecione o ícone [Hardware e Sons].
⇒ A janela [Hardware e Sons] será exibida.
- 4 Selecione o ícone [Scanners e câmeras].
⇒ A janela [Scanners e câmeras] será exibida.
- 5 As propriedades do scanner serão exibidas.
Clique o ícone do scanner duas vezes.

- 6 Selecione a guia [Eventos] e especifique o evento.
Do menu [Selecione um evento], especifique o evento que deseja abrir em um aplicativo.



Os seguintes eventos podem ser selecionados:

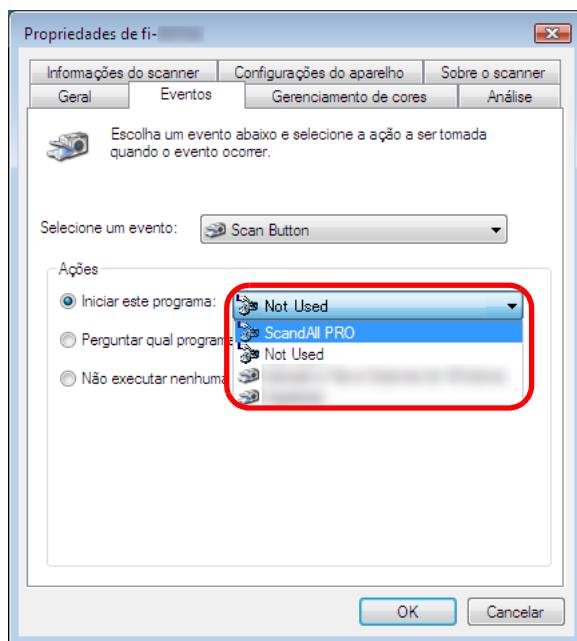
- Scan Button (quando o botão [Scan] for pressionado)
- Send to 1 a n (quando o botão [Send to] for pressionado enquanto o número (de 1 a n) for exibido no Painel de operações).



Os números exibidos no Painel de operações dependem do scanner selecionado.
Exemplo: Send to 1 - 9

7 Selecione o aplicativo a ser aberto quando o evento ocorrer.

Selecione o botão de rádio [Iniciar este programa] sob [Ações] e especifique o aplicativo que deseja utilizar.



8 Clique o botão [OK].

Isto concluirá as configurações do computador para outro aplicativo que não seja o ScandAll PRO. Configure o scanner de acordo com a seção "Configurações do scanner" (página 39).



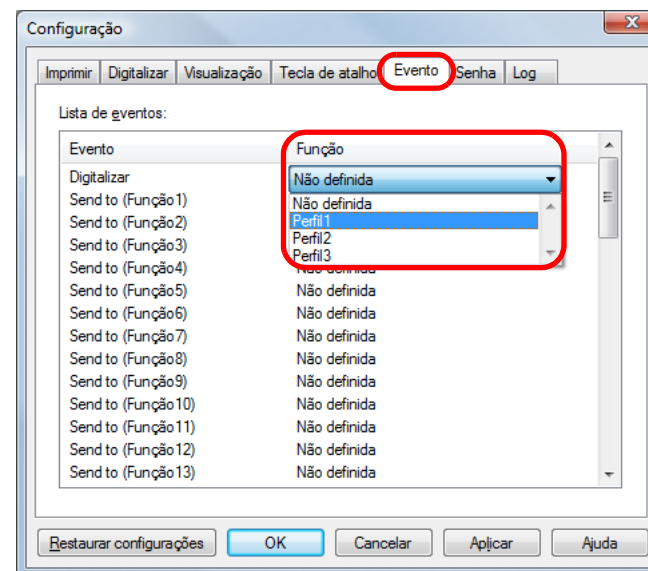
- As telas e operações podem diferir levemente se o sistema operacional utilizado for outro além do Windows Vista.
- Se desejar interligar a outros botões, repita os passos 6 a 7 e por final o passo 8.

9 Inicie o ScandAll PRO.

10 Selecione o menu [Ferramentas] → [Preferências].
⇒ A janela [Configuração] será exibida.

11 Selecione a guia [Evento].

12 Selecione a ação para o evento escolhido no passo 6 e especifique o perfil pela lista desejada para digitalização.



É necessário criar o perfil requerido antecipadamente. Para mais informações sobre como criar perfis, consulte a seção "2.7 Digitalizando com [Digitalização de lotes de documentos]" (página 20).

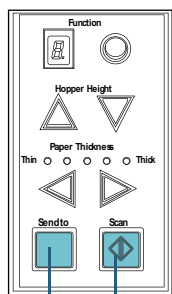
13 Clique o botão [OK].

14 Encerre o ScandAll PRO.

Ao pressionar o botão com o link, o ScandAll PRO inicializará e executará uma digitalização de lotes de acordo com as configurações do perfil selecionado.

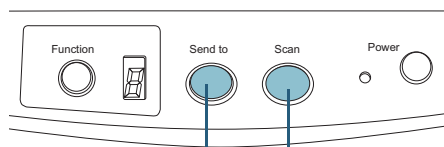
Configurações do scanner

Tipo AAD



Botão [Scan]
Botão [Send to]

Tipo Flatbed



Botão [Send to]
Botão [Scan]

- Quando usar o Botão [Scan]
As configurações não precisam ser alteradas.
⇒ Pressione o botão [Scan] para inicializar o aplicativo selecionado.
- Quando usar o botão [Send to]
Pressione o botão [Function] para alterar o número exibido no Painel de operações.
Combine o evento definido no computador (Send to 1 a n) e o número.
Para executar o evento configurado com [Send to 2], por exemplo, marque [2] no Painel de operações.
⇒ Pressionando o botão [Send to] o aplicativo configurado será inicializado.



As especificações do Painel de operações diferem dependendo do scanner.
Para maiores detalhes, consulte o Manual de instruções do scanner utilizado.



Dependendo do scanner usado, o nome do perfil especificado como [Send to 1 a n] no passo 12 será exibido no Painel de operações. Contudo, o nome do perfil não será exibido corretamente se...

- o nome for definido em um idioma que não seja compatível com o scanner (Idiomas incompatíveis são exibidos com ■)
- o nome não ajusta-se à faixa de exibição (16 caracteres × 3 linhas)

Especificando o resultado do reconhecimento do Zone OCR como nome do arquivo

O ScandAll PRO é compatível com função Zone OCR. Com esta função, é possível efetuar o Zone OCR em uma área específica do documento digitalizado, reproduzindo o resultado para um arquivo. Os caracteres reconhecidos também podem ser usados pelo Zone OCR como nome de arquivo ou pasta.

Esta seção descreve como definir caracteres reconhecidos pelo Zone OCR a um nome de arquivo.



- As seguintes resoluções são recomendadas para as imagens. Resolução maiores que 600 dpi não poderão ser reconhecidas para Colorido/Cinza.
 - Monocromático: 400/600 dpi
 - Colorido/Cinza: 200/300 dpi
- A função de alinhamento do driver e do filtro de correção de orientação podem melhorar a taxa de reconhecimento.

Os procedimentos são:

- 1 Digitalize uma imagem de exemplo para o Zone OCR. Para mais informações sobre como efetuar uma digitalização, consulte "2.6 Digitalizando com [Digitalizar]" (página 17) ou "2.7 Digitalizando com [Digitalização de lotes de documentos]" (página 20).



As imagens criadas com o ScandAll PRO podem ser usadas como exemplos.

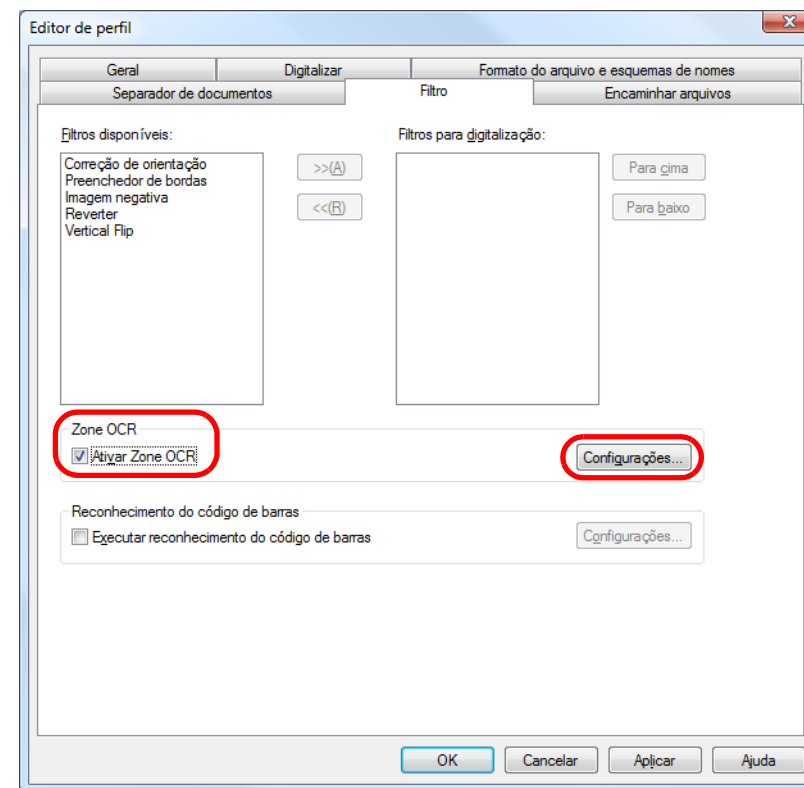
Os detalhes das condições são:

Resolução	Tipo de cor	Tamanho do papel
200 dpi ou mais	Monocromático/ Cinza 8-bits/ Colorido 24-bits	Altura e largura: 50 a 453 mm

- 2 Crie um novo perfil de lotes no ScandAll PRO e abra a janela [Editor de perfil].

Para mais informações sobre como criar perfis, consulte a seção "2.7 Digitalizando com [Digitalização de lotes de documentos]" (página 20).

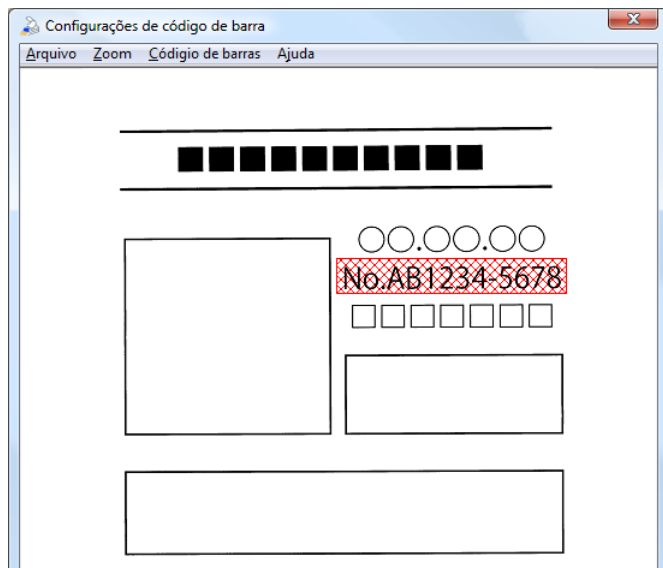
- 3 Selecione a guia [Filtro] e marque a caixa de seleção [Ativar Zone OCR].



- 4 Clique o botão [Configurações].

⇒ A janela [Configurações do Zone OCR] será exibida.

5 Clique e arraste para selecionar a área do Zone OCR.



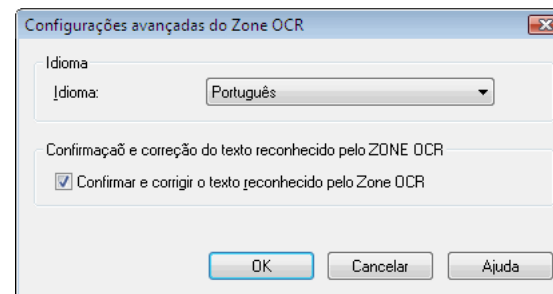
⇒ A área selecionada será exibida em vermelho sombreado.

6 Após concluir a seleção da área, especifique o menu [Arquivo] → [Sair] para salvar as configurações.

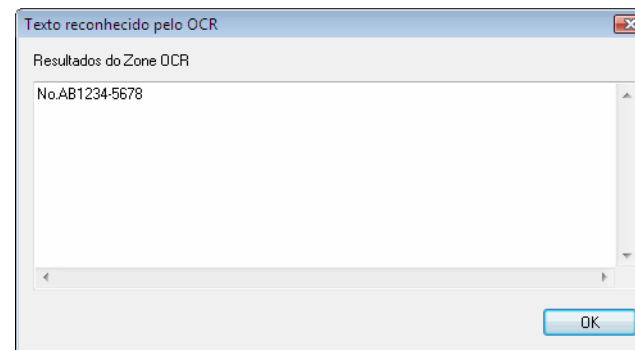


- **Exibição da imagem de exemplo**
A imagem exibida na janela de configurações do Zone OCR segue os padrões abaixo:
 - A imagem já salva será exibida como amostra. Se nenhuma imagem for salva, a última imagem exibida na janela principal será utilizada como amostra. Se não houver nenhuma imagem exibida na janela principal, selecione o menu [Arquivo] → [Abrir] para selecionar a amostra.
 - Arquivos Bitmap ou JPEG (exceto JPEG Progressivo) serão permitidos.
 Para alterar a imagem de exemplo a ser exibida, substitua-a pelo [Arquivo] → [Abrir].

- **Configurações avançadas do Zone OCR**
As configurações avançadas do Zone OCR podem ser especificadas pelo menu [Zone OCR] → [Avançado]. Para mais informações sobre itens que podem ser configurados, consulte a Ajuda do ScandAll PRO.



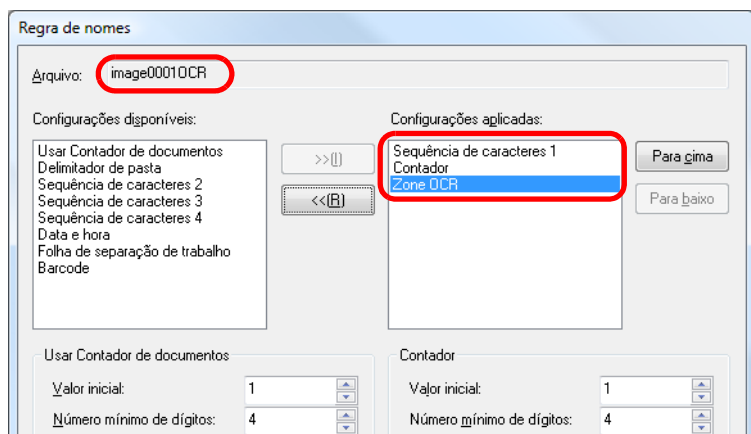
- **Resultados do Zone OCR**
As imagens de exemplo do Zone OCR podem ser verificadas pelo menu [Zone OCR] → [Zone OCR].



7 Clique no botão [Regra de nomes] na guia [Formato do arquivo e esquemas de nomes] na janela [Editor de perfil].

⇒ A janela [Regra de nomes] será exibida.

8 Configure [Sequência de caracteres 1], [Contador] e [Zone OCR] em [Configurações aplicadas].



⇒ [Sequência de caracteres 1], [Contador] e [Zone OCR] serão usados para nomes de arquivos.



Quando usar a sequência de caracteres reconhecida pelo Zone OCR para nomear arquivos:

- Até 32 caracteres podem ser reconhecidos.
- Caracteres inválidos (\ / : ? * " < > | ,) serão substituídos por uma " _ " (sublinha).
- Caracteres de alimentação de linhas serão excluídos.
- Se forem reproduzidos arquivos de página única, incluir [Contador] ao nome do arquivo. Se o contador não for incluído, o nome do arquivo poderá ser duplicado.
- Quando arquivos multipage forem criados, os caracteres reconhecidos no Zone OCR no início da página serão usados para nome de arquivo.

9 Carregue os documentos no scanner.

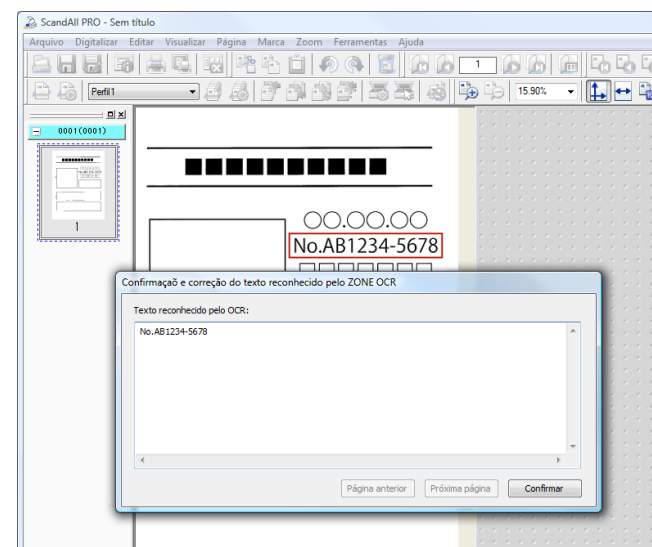
10 Utilizando o perfil de lotes criado acima, execute uma digitalização de lotes de documentos.

Para mais informações sobre como digitalizar em lotes, consulte a seção "2.7 Digitalizando com [Digitalização de lotes de documentos]" (página 20).



Confirmar e corrigir resultados do Zone OCR.

Quando a caixa de seleção [Confirmar e corrigir o texto reconhecido pelo Zone OCR] for marcada em [Configurações avançadas do Zone OCR], a janela [Confirmação e correção do texto reconhecido pelo Zone OCR] será exibida quando uma digitalização de lotes for efetuada. Os resultados do Zone OCR podem ser confirmados e corrigidos nesta janela.



Especificando o resultado do reconhecimento do código de barras como nome do arquivo

O ScandAll PRO é compatível à função de reconhecimento de código de barras. Com esta função, é possível reconhecer códigos de barra em uma área específica do documento digitalizado, reproduzindo o resultado para um arquivo. Os caracteres reconhecidos pelo código de barras também podem ser usados como nome de arquivo ou pasta. Esta seção descreve como aplicar caracteres reconhecidos pelo código de barras em nomes de arquivo.



A resolução recomendada para reconhecer o código de barras da imagem é de 200 a 600 dpi.

Os procedimentos são:

1 Digitalize uma imagem de exemplo para reconhecimento do código de barras.

Para mais informações sobre como efetuar uma digitalização, consulte "2.6 Digitalizando com [Digitalizar]" (página 17) ou "2.7 Digitalizando com [Digitalização de lotes de documentos]" (página 20).



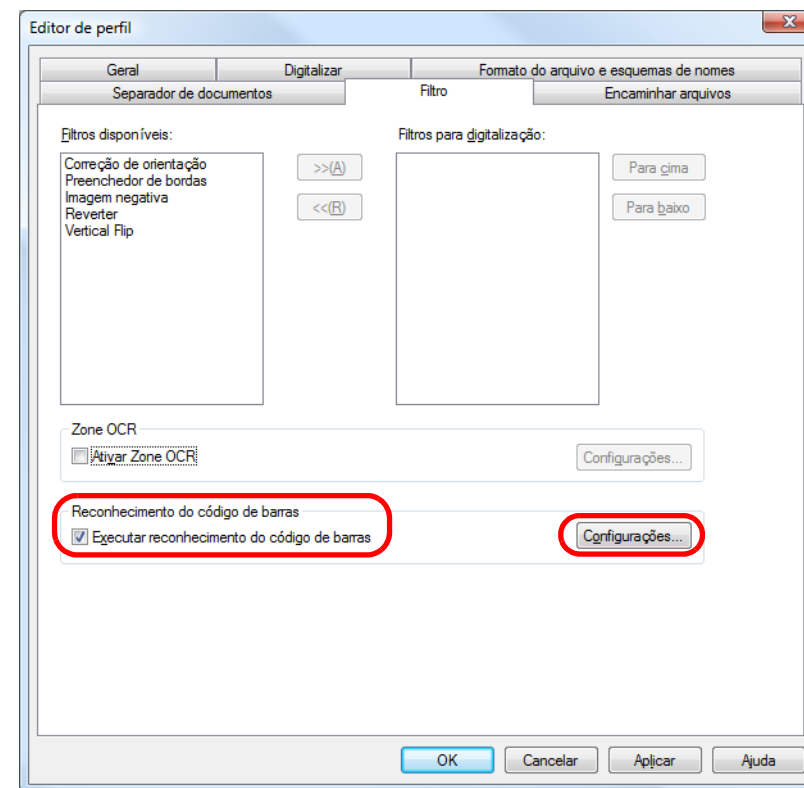
As imagens criadas com o ScandAll PRO podem ser usadas como exemplos. Os detalhes das condições são:

Resolução	Tipo de cor	Tamanho do papel
200 dpi ou mais	Monocromático/ Cinza 8-bits/ Colorido 24-bits	Altura e largura: 50 a 453 mm

2 Crie um novo perfil de lotes no ScandAll PRO e abra a janela [Editor de perfil].

Para mais informações sobre como criar perfis, consulte a seção "2.7 Digitalizando com [Digitalização de lotes de documentos]" (página 20).

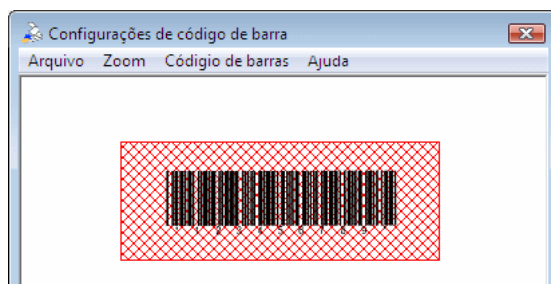
3 Selecione a guia [Filtro] e marque a caixa de seleção [Executar reconhecimento do código de barras].



4 Clique o botão [Configurações].

⇒ A janela [Configurações de código de barra] será exibida.

- 5 Clique e arraste para selecionar a área de reconhecimento do código de barras.



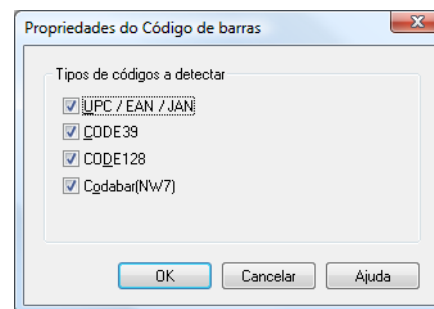
⇒ A área selecionada será exibida em vermelho sombreado.

- 6 Após concluir a seleção da área, especifique o menu [Arquivo] → [Sair] para salvar as configurações.

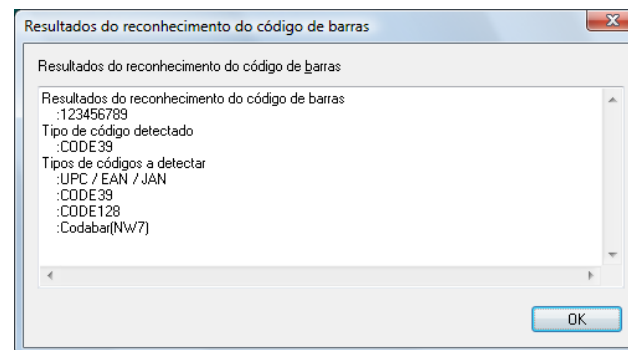


- Exibição da imagem de exemplo
A imagem exibida na janela de configurações do código de barras segue os padrões abaixo:
 - A imagem já salva será exibida como amostra. Se nenhuma imagem for salva, a última imagem exibida na janela principal será utilizada como amostra. Se não houver nenhuma imagem exibida na janela principal, selecione o menu [Arquivo] → [Abrir] para selecionar a amostra.
 - Arquivos Bitmap ou JPEG (exceto JPEG Progressivo) serão permitidos.
 Para alterar a imagem de exemplo a ser exibida, substitua-a pelo [Arquivo] → [Abrir].

- Propriedades do Código de barras
As configurações avançadas do reconhecimento do código de barras podem ser especificadas pelo menu [Código de barras] → [Avançado]. Para mais informações sobre itens que podem ser configurados, consulte a Ajuda do ScandAll PRO.

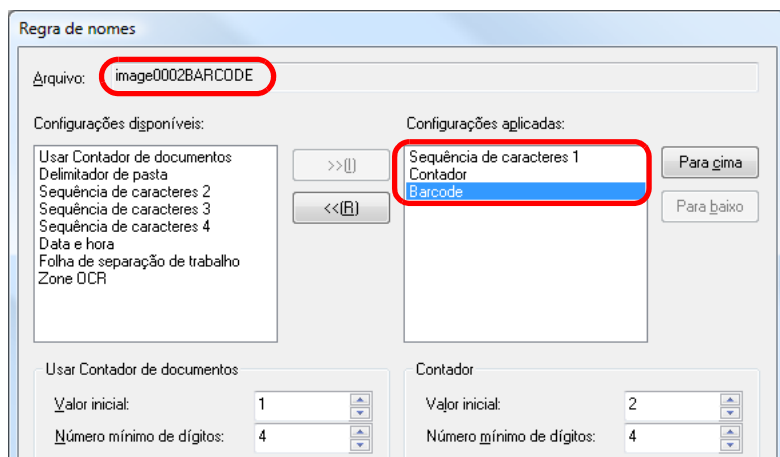


- Resultados do reconhecimento do código de barras
O resultado do reconhecimento do código de barras pode ser verificado através do menu [Código de barras] → [Reconhecer Código de barras].



- 7 Clique no botão [Regra de nomes] na guia [Formato do arquivo e esquemas de nomes] na janela [Editor de perfil].
⇒ A janela [Regra de nomes] será exibida.

8 Configure [Sequência de caracteres 1], [Contador] e [Barcode] em [Configurações aplicadas].



⇒ [Sequência de caracteres 1], [Contador] e [Barcode] serão usados para nomes de arquivos.



Quando usar a sequência de caracteres reconhecida pelo código de barras para nomear arquivos:

- Até 32 caracteres podem ser reconhecidos.
- Caracteres inválidos (\ / : ? * " < > | ,) e espaços no começo e no final serão substituídos por uma "_" (sublinha).
- Caracteres de alimentação de linhas serão excluídos.
- Se forem reproduzidos arquivos de página única, incluir [Contador] ao nome do arquivo. Se o contador não for incluído, o nome do arquivo poderá se duplicado.
- Quando arquivos de várias páginas forem criados, os caracteres reconhecidos no código de barras no início da página serão usados como nome de arquivo.

9 Carregue os documentos no scanner.

10 Utilizando o perfil de lotes criado acima, execute uma digitalização de lotes de documentos. Para mais informações sobre como digitalizar em lotes, consulte a seção "2.7 Digitalizando com [Digitalização de lotes de documentos]" (página 20).

Criando Pastas de Armazenamento para Digitalização de Lotes

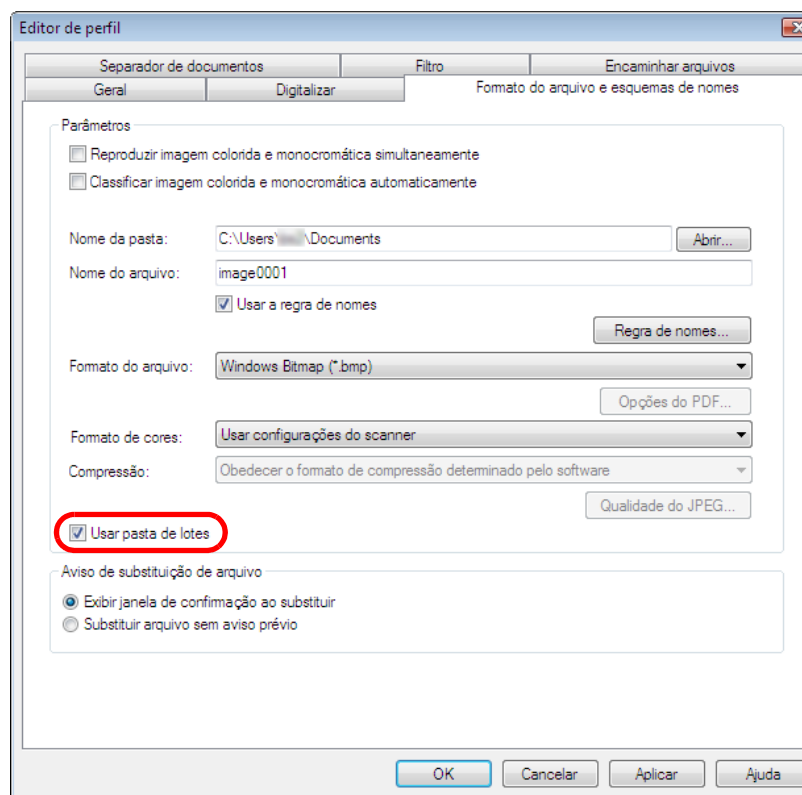
Se o mesmo perfil de digitalização de lotes for utilizado continuamente, vários arquivos serão criados com o mesmo nome e o arquivo reproduzido na digitalização anterior poderá ser substituído.

No ScandAll PRO para que os arquivos não sejam substituídos, configurações podem ser efetuadas para a criação de pastas para salvar arquivos de imagens sempre que uma digitalização de lotes for executada.

Os procedimentos são:

- 1 Crie um novo perfil de lotes no ScandAll PRO e abra a janela [Editor de perfil].
Para mais informações sobre como criar perfis, consulte a seção "2.7 Digitalizando com [Digitalização de lotes de documentos]" (página 20).

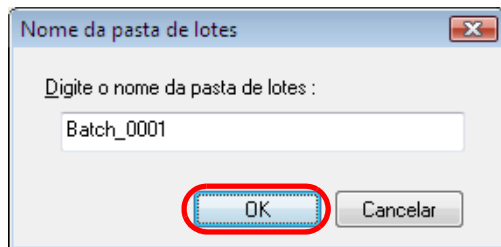
- 2 Selecione na guia [Formato do arquivo e esquemas de nomes] e especifique a caixa de seleção [Usar pasta de lotes].



- 3 Carregue os documentos no scanner.
- 4 Utilizando o perfil de lotes criado acima, execute uma digitalização de lotes de documentos.
⇒ Quando a digitalização de lotes for executada, a janela [Nome da pasta de lotes] será exibida.

Para mais informações sobre como digitalizar em lotes, consulte a seção "2.7 Digitalizando com [Digitalização de lotes de documentos]" (página 20).

5 Insira o nome da pasta de lotes e clique o botão [OK].



⇒ As imagens digitalizadas serão salvas com o nome especificado na pasta especificada quando a digitalização de lotes for iniciada.

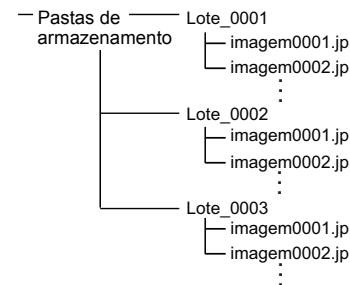


Se o nome da pasta de lotes incluir um número com menos de 8 dígitos no final, nomes serão criados com adição de "1" ao número anteriormente especificado. Dependendo de onde "1" for adicionado, aumentará o número de dígitos e o número retornará ao "1". Se o nome da pasta incluir uma quantidade maior que 8 dígitos no final, o número não alterará. Exemplo:

Nome da pasta de lotes especificado	Próximo nome da pasta de lotes
Lote_0009	Lote_0010
Lote_9999	Lote_0001
Lote_000000001	Lote_000000001

Exemplo de arquivos salvos em pastas:

Quando utilizar pastas criadas para digitalização de lotes



- Início
- Sumário
- Índice
- Introdução
- Visão geral do ScandAll PRO
- Como usar o ScandAll PRO

Salvando as imagens do lote no Microsoft SharePoint Server

Com o ScandAll PRO, é possível digitalizar lotes de documentos salvando as imagens no Microsoft SharePoint Server.

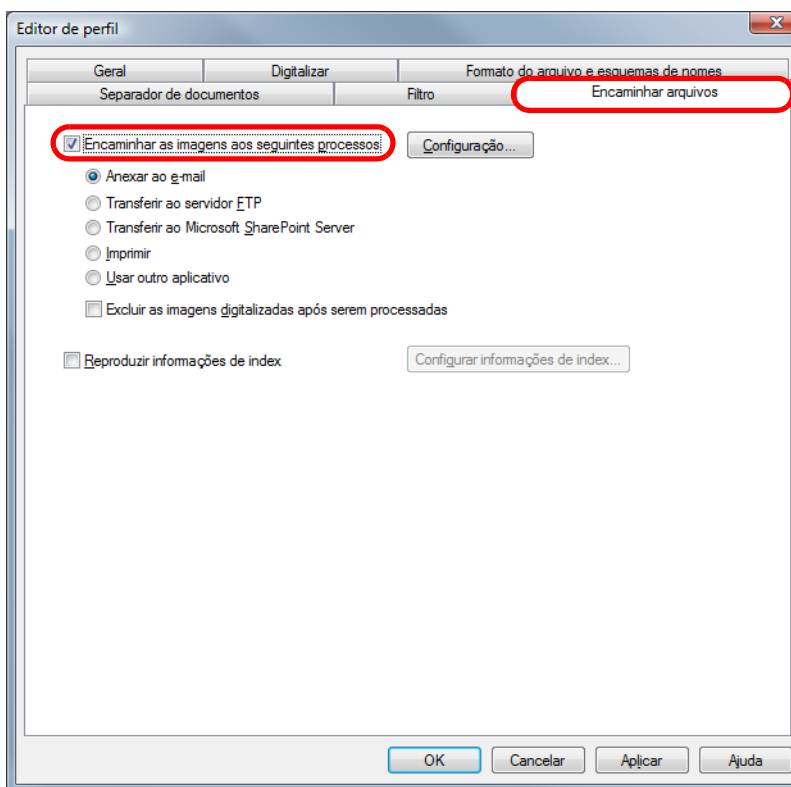


Alguns módulos do ScandAll PRO devem ser instalados no servidor no qual o Microsoft SharePoint Server é executado. Instale-os através do "ScandAllPROsrv.exe" da pasta [ScandAll] do Setup DVD-ROM, e execute-o no servidor.

Siga os procedimentos abaixo:

- 1 Crie um novo perfil de lotes no ScandAll PRO e abra a janela [Editor de perfil].
Para mais informações sobre como criar perfis, consulte a seção "2.7 Digitalizando com [Digitalização de lotes de documentos]" (página 20).

- 2 Clique a guia [Encaminhar arquivos] e marque a caixa de seleção [Encaminhar as imagens aos seguintes processos].



- 3 Selecione [Transferir ao Microsoft SharePoint Server] e clique o botão [Configuração].
⇒ A janela [Enviar a informação ao SharePoint Server] será exibida.
- 4 Especifique as configurações para salvar as imagens digitalizadas no Microsoft SharePoint Server.
- 5 Clique o botão [OK].
⇒ A janela [Editor de perfis] será exibida.

6 Carregue o documento no scanner.

7 Efetue a digitalização de lotes utilizando o perfil criado.
⇒ Quando a digitalização de lotes for efetuada, as imagens serão salvas no Microsoft SharePoint Server.



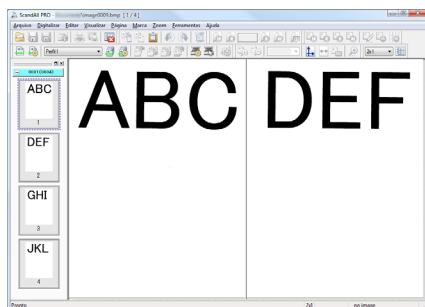
Para mais informações, consulte a Ajuda do ScandAll PRO.

Reiniciando a digitalização de lotes

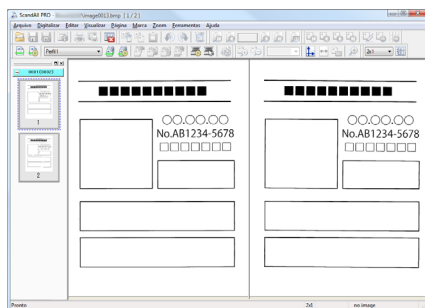
No ScandAll PRO, quando uma “digitalização de lotes” for efetuada, o perfil será salvo temporariamente de modo automático.

Caso deseje reiniciar a digitalização de lotes, selecione o menu [Digitalizar] → [Restaurar digitalização em lotes]. Após a restauração, a digitalização poderá ser reiniciada.

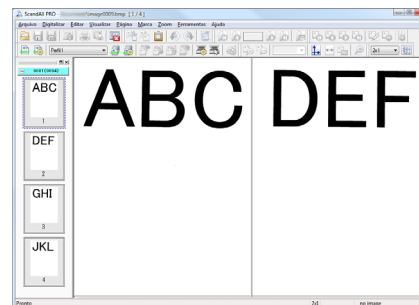
Por exemplo, a digitalização de lotes interrompida poderá ser efetuada no dia seguinte. Da mesma forma, mesmo que uma digitalização com urgência seja efetuada durante a leitura de lotes, o atual perfil será salvo e a operação poderá ser reiniciada após a digitalização requerida.



Execute a digitalização de lotes
(Salvo automaticamente)



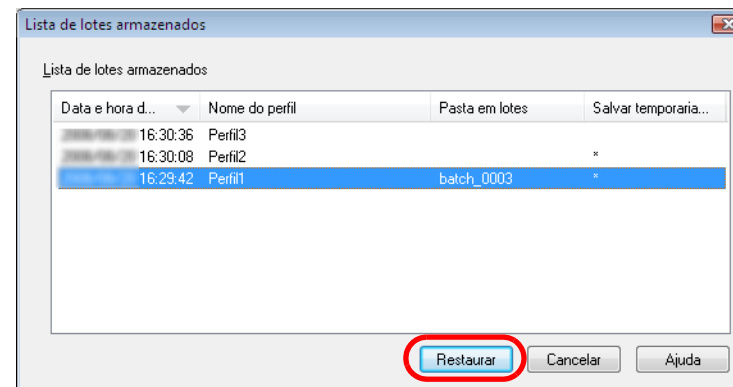
Executando uma digitalização diferente



Restaura o perfil salvo e reinicia a operação

Segue abaixo, o procedimento para restaurar o perfil da digitalização de lotes já salvo:

- 1 Selecione o menu [Digitalizar] → [Restaurar digitalização em lotes].
⇒ A janela [Lista de lotes armazenados] será exibida.
- 2 Selecione a digitalização de lotes que deseja restaurar e clique o botão [Restaurar].



⇒ O status do lote selecionado será restaurado na janela principal. Operações adicionais como digitalização ou edição de imagem podem ser executadas na digitalização de lotes.



Para maiores informações, consulte a Ajuda do ScandAll PRO.

Reproduzindo arquivos de informações de index e criando links com aplicativos

No ScandAll PRO, os resultados do Zone OCR e do reconhecimento do código de barras podem ser reproduzidos nos arquivos de informações de index. O aplicativo a ser aberto e o parâmetro para interligar o nome do arquivo de informação ao aplicativo devem ser especificados.

Esta função permite criar perfis para digitalização de lotes, que podem ser usados para salvar imagens e armazenar informações no servidor.

Os procedimentos são:

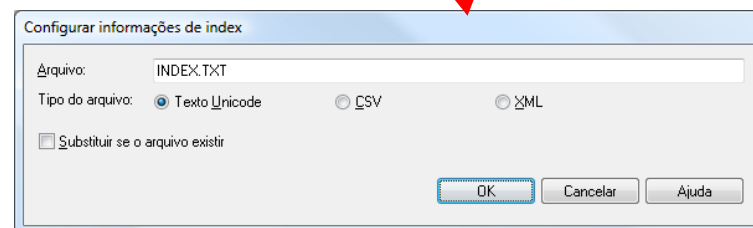
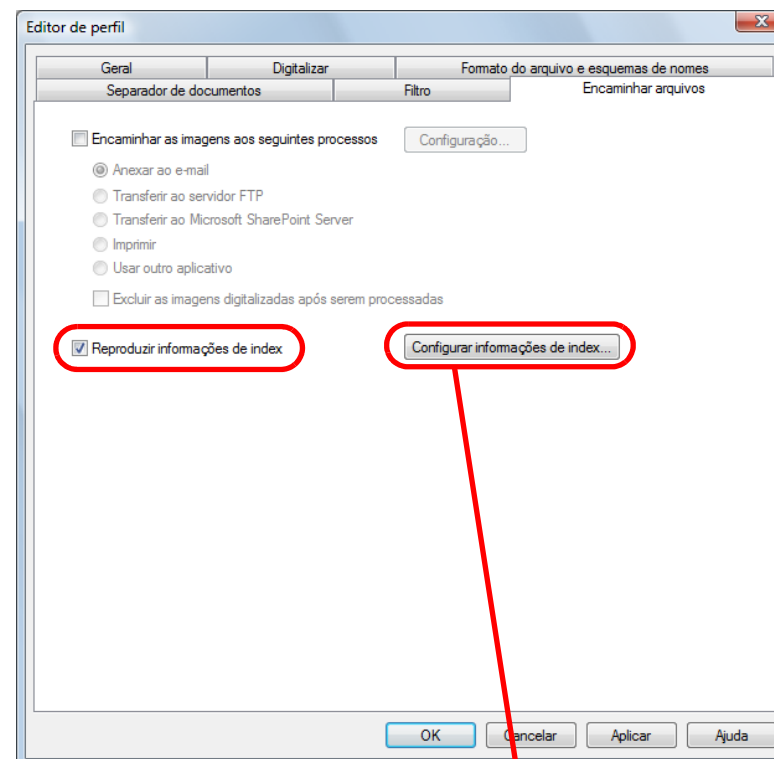
- 1 Crie um novo perfil de lotes no ScandAll PRO e abra a janela [Editor de perfil].

Para mais informações sobre como criar perfis, consulte a seção "[2.7 Digitalizando com \[Digitalização de lotes de documentos\]](#)" (página 20).

- 2 Configure o código de barras ou Zone OCR na janela [Editor de perfil].

Para maiores detalhes sobre como configurar um código de barras, consulte a seção "[Dividindo documentos de várias páginas utilizando código de barras](#)" (página 32). Para maiores detalhes sobre como configurar o Zone OCR, consulte a seção "[Especificando o resultado do reconhecimento do Zone OCR como nome do arquivo](#)" (página 40).

- 3 Na janela [Editor de perfil], selecione a guia [Encaminhar arquivos] e marque a caixa de seleção [Reproduzir informações de index]. Para definir o nome e o tipo de arquivo a ser reproduzido, clique o botão [Configurar informações de index] e configure-os na janela [Configurar informações de index].





- O arquivo de informação de índice será salvo na pasta especificada em [Nome da pasta] na guia [Formato do arquivo e esquemas de nomes] na janela [Editor de perfil]. Quando a caixa de seleção [Usar pasta de lotes] for marcada, os arquivos de índice serão reproduzidos na pasta de lotes.

- Os tipos de arquivos de informação de índice são: Para mais informações sobre os detalhes dos tipos de arquivos, consulte a Ajuda do ScandAll PRO.

- Texto unicode

```
AAAA/MM/DD hh:mm:ss [TAB] nome do arquivo
[TAB] número da página [TAB] "resultado do
reconhecimento do Zone OCR" [TAB] "resultado
do reconhecimento do código de barras"
```

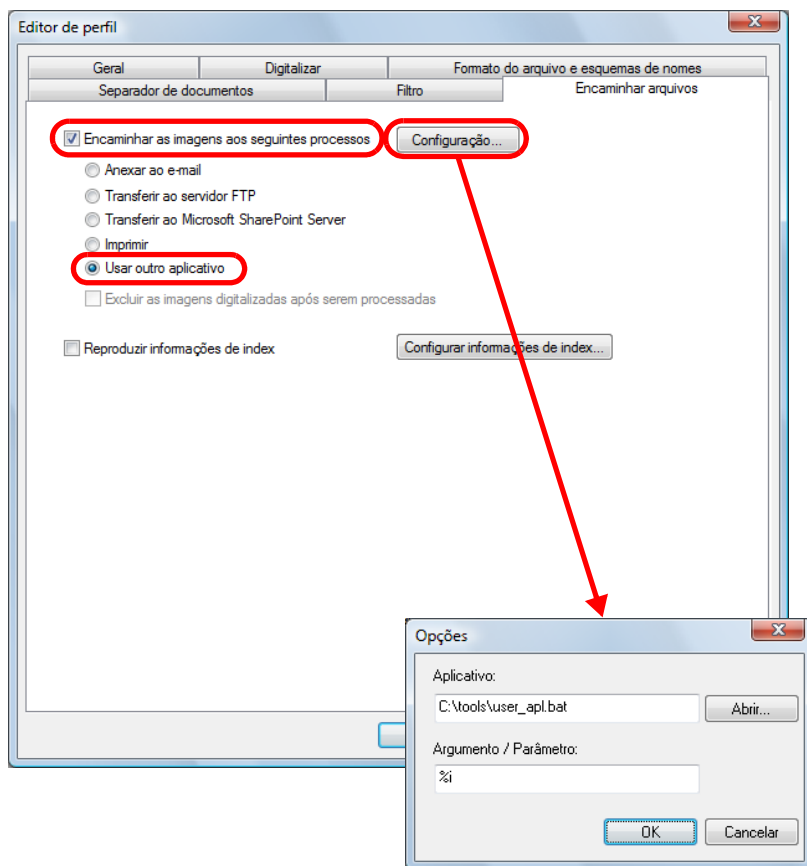
- Formato CSV

```
"AAAA/MM/DD hh:mm:ss", "nome do arquivo",
"número da página", "resultado do
reconhecimento do Zone OCR", "resultado do
reconhecimento do código de barras"
```

- Formato XML

```
<?xml version = "1.0" encoding = "utf-8"?>
<root>
<page>
<item name = "Date&time" value = "data e hora" />
<item name = "Full Path" value = "nome do arquivo
(diretório completo)" />
<item name = "Page Number in Document" value =
"número da página no documento" />
<item name = "Zone OCR" value = "resultado do
zone OCR" />
<item name = "Barcode" value = "resultado do
reconhecimento do código de barras" />
</page>
<page>
<item name = "Date&time" value = "data e hora" />
<item name = "Full Path" value = "nome do arquivo
(diretório completo)" />
<item name = "Page Number in Document" value =
"número da página no documento" />
<item name = "Zone OCR" value = "resultado do
zone OCR" />
<item name = "Barcode" value = "resultado do
reconhecimento do código de barras" />
</page>
.
.
</root>
```

- 4 Na janela [Editor de perfil], selecione a caixa [Encaminhar as imagens aos seguintes processos] na guia [Encaminhar arquivos] e especifique o botão de rádio [Usar outro aplicativo]. Clique o botão [Configuração] e especifique o aplicativo a ser usado em [Aplicativo] e [Argumento / Parâmetro] na janela [Opções].



- 5 Carregue os documentos no scanner.
- 6 Utilizando o perfil de lotes criado acima, execute uma digitalização de lotes de documentos.
⇒ Depois que os documentos forem digitalizados, o ScandAll PRO abrirá o aplicativo e o nome do arquivo de informações de index serão passadas ao aplicativo como parâmetro.

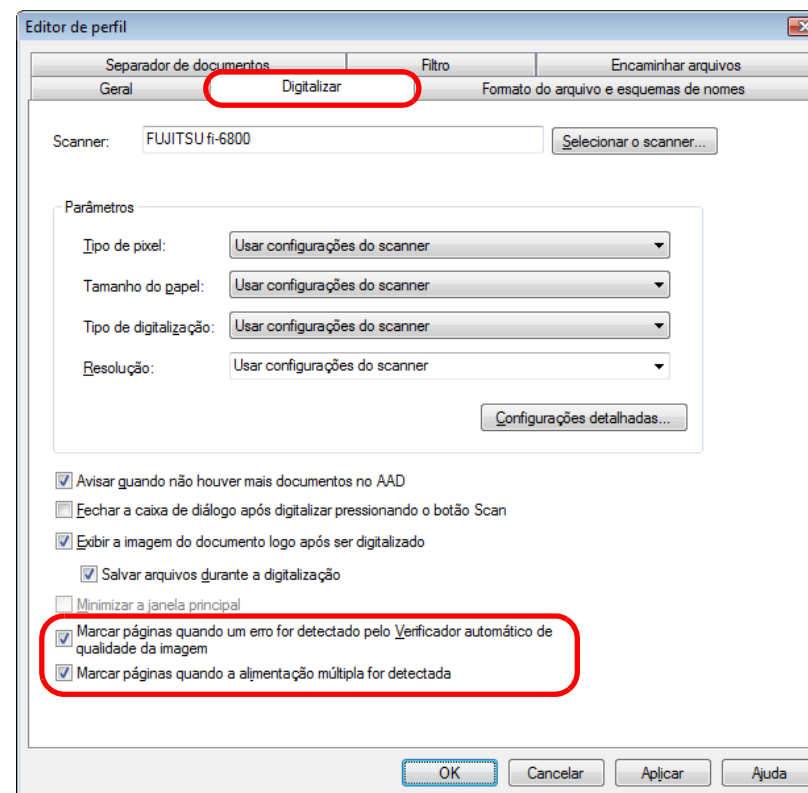
Para mais informações sobre como digitalizar em lotes, consulte a seção "2.7 Digitalizando com [Digitalização de lotes de documentos]" (página 20).

Detectando erros no documento digitalizado (fi-6800)

Se um erro for detectado no documento digitalizado, a cor de fundo da miniatura alterará automaticamente para que o usuário reconheça a imagem com facilidade.

Os procedimentos para definir a detecção e notificação de erro são:

- 1 Crie um novo perfil de lotes no ScandAll PRO e abra a janela [Editor de perfil].
Para mais informações sobre como criar perfis, consulte a seção "2.7 Digitalizando com [Digitalização de lotes de documentos]" (página 20).
- 2 Na guia [Digitalizar], selecione as caixas de seleção [Marcar páginas quando um erro for detectado pelo Verificador automático de qualidade da imagem] e [Marcar páginas quando a alimentação múltipla for detectada], e clique o botão [OK].



- Quando a caixa [Marcar páginas quando um erro for detectado pelo Verificador automático de qualidade da imagem] for marcada: Verifica se o documento digitalizado possui dobras ou cortes. Se um erro for detectado, a cor de fundo da miniatura ficará amarela.
- Quando a caixa [Marcar páginas quando a alimentação múltipla for detectada] for marcada: Verifica se várias páginas foram alimentadas ao mesmo tempo ou se o comprimento da folha alimentada é diferente. Mesmo que um erro de alimentação múltipla seja detectado durante a digitalização, a leitura será prosseguida. Se um erro for detectado, a cor de fundo das páginas da miniatura alterará para vermelho após a digitalização de todas as folhas.

3 Clique o botão [Configurações detalhadas] na guia [Digitalizar] para configurar os parâmetros da digitalização.

- Quando a caixa [Marcar páginas quando um erro for detectado pelo Verificador automático de qualidade da imagem] for marcada:

Driver do scanner	Configurações
Driver TWAIN	Na guia [Rotação] da janela [Opções] exibida ao clicar o botão [Opções], selecione [Detector automático de tamanho da página] ou [Fundo preto] em [Detector automático de alinhamento e tamanho].
Driver ISIS	Configure os parâmetros como exibido abaixo: <ul style="list-style-type: none"> • Selecione [Automático], [Realinhamento] ou [Documento longo] para [Corte de página] na guia [Principal]. • Selecione [Preto] para [Fundo] na guia [Gerenciamento de papel].

- Quando a caixa [Marcar páginas quando a alimentação múltipla for detectada] for marcada:

Driver do scanner	Configurações
Driver TWAIN	Na guia [Trabalho / Cache] na janela [Opções] exibida ao clicar o botão [Opções], selecione [Verificar sobreposição (Ultra-sônico)], [Verificar comprimento] ou [Verificar sobreposição e comprimento] para [Detecção de alimentação múltipla].
Driver ISIS	Na guia [Detecção de alimentação múltipla], selecione [Sobreposição de papel] ou [Comprimento do papel] para [Detecção de alimentação múltipla].

4 Ao terminar as configurações, clique o botão [OK].
⇒ A tela retornará à janela [Editor de perfil].

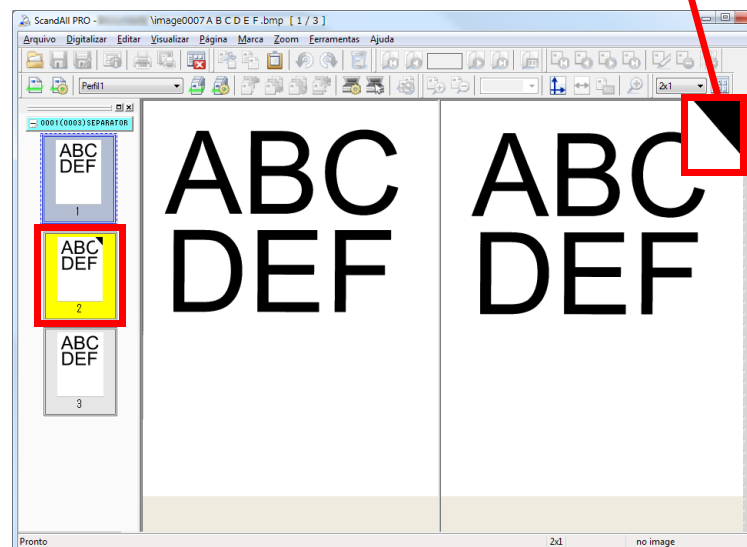
5 Clique o botão [OK] na janela [Editor de perfil] para adicionar o perfil.

6 Carregue os documentos no scanner.

7 Utilizando o perfil de lotes criado acima, execute uma digitalização de lotes de documentos.

- ⇒ Se houver um erro no documento digitalizado, a miniatura será exibida com cor de fundo diferente.

Dobra detectada



A imagem digitalizada com erros poderá ser substituída selecionando o menu [Página] → [Repor] → [Digitalizar].



Dependendo da cor e do formato do documento, erros podem ser detectados acidentalmente ou podem não ser reconhecidos. Isto acontece porque a detecção é efetuada no canto da imagem digitalizada. Certifique-se de verificar a imagem digitalizada mesmo que esta função seja utilizada.

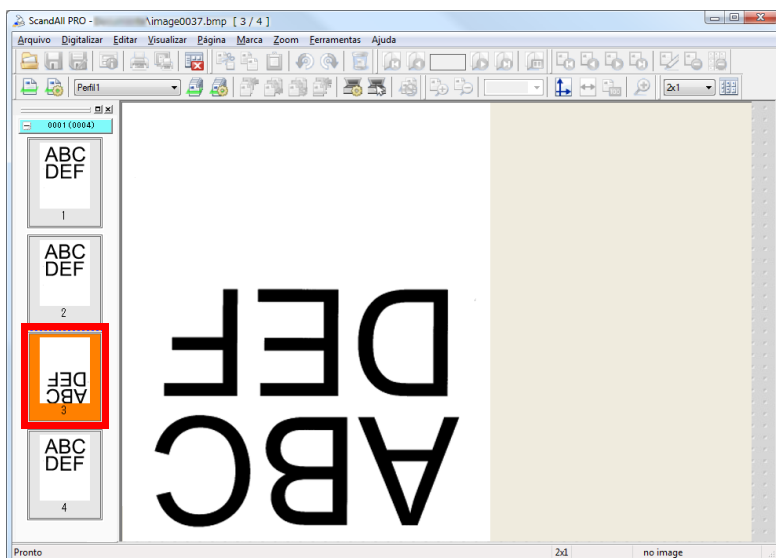
2.9 Funções práticas de pós-digitalização

Marcando miniaturas

Esta função é usada para distinguir as imagens desejadas.

Os procedimentos são:

- 1 Carregue o documento no scanner e efetue uma digitalização.
- 2 Selecione a miniatura da imagem desejada e selecione o menu [Marca] → [Marcar].
 ⇒ A cor de fundo da miniatura selecionada ficará em laranja.



Uma miniatura com cor de fundo laranja também poderá ser marcada clicando o botão direito e selecionando [Marcar páginas selecionadas] durante a seleção da mesma.

- 3 Após marcar a imagem desejada, selecione uma das opções abaixo:

Opções de menu	Função
Página anterior marcada	Exibe a página anterior marcada.
Próxima página marcada	Exibe a próxima página marcada.
Primeira página marcada	Exibe a primeira página marcada.
Última página marcada	Exibe a última página marcada.
Desmarcar	Desmarca a miniatura selecionada.
Desmarcar todas as páginas	Desmarca todas as miniaturas.



Uma miniatura com cor de fundo laranja também poderá ser desmarcada clicando o botão direito e selecionando [Desmarcar páginas selecionadas] durante a seleção da mesma.

Salvando as imagens digitalizadas no Microsoft SharePoint Server

As imagens digitalizadas podem ser salvas no Microsoft SharePoint Server.



O Scan to Microsoft SharePoint deve estar instalado. Para instalar o Microsoft SharePoint Server, consulte o [Leiamos] a partir do menu [Iniciar] → [Todos os Programas] → [Fujitsu ScandAll PRO].

Siga os procedimentos abaixo:

- 1** Carregue o documento no scanner e efetue a digitalização.
- 2** Selecione o menu [Arquivo] → [Enviar] → [Microsoft SharePoint].
⇒ A janela do [Scan to Microsoft SharePoint] será exibida.
- 3** Salve as imagens digitalizadas no Microsoft SharePoint Server.
Para mais informações, consulte o guia do usuário do Scan to Microsoft SharePoint.
O guia do usuário do Scan to Microsoft SharePoint pode ser visualizado a partir do menu [Iniciar] → [KnowledgeLake] → [Scan to Microsoft SharePoint Guia do usuário].

Índice

A		
	Abrindo o ScandAll PRO	12
	Arquivos de informações de index	51
B		
	Botão Scan	37
	Botão Send to	37
C		
	Como usar	
	este manual	2
	ScandAll PRO	11
	Convenções	4
	Criando e editando perfis	20
D		
	Digitalização avançada	24
	Digitalização de lotes de documentos	46
	Digitalizando com	
	[Digitalização de lotes de documentos]	16, 20
	[Digitalizar]	16, 17
	Dividir documentos multipage com	
	código de barras	32
	patch codes	29
	Driver	
	ISIS	13
	TWAIN	13
E		
	Especificar nome do arquivo	
	código de barras	43
	zone OCR	40
F		
	Funções	10
	Funções de pós-digitalização	56
I		
	Introdução	3
M		
	Métodos de digitalização	16, 24
	Microsoft SharePoint Server	48, 57
O		
	O que é o ScandAll PRO?	9
P		
	Parâmetros da digitalização	15
	Pastas de armazenamento	46
	PDF	27
R		
	Reiniciando a digitalização de lotes	48, 50
	Restaurar digitalização de lotes	50

S

Selecionar

driver do scanner	13
modelo do scanner.....	14

V

VRS	9
-----------	---

Início

Sumário

Índice

Introdução

Visão geral do
ScandAll PRO

Como usar o
ScandAll PRO

Como usar o ScandAll PRO

P2WW-2410-04PTZ0

Data de publicação: Julho de 2010

Emitido por: PFU LIMITED

- O conteúdo deste manual está sujeito a alterações sem aviso prévio.
- A PFU LIMITED não assume qualquer responsabilidade pelos danos acidentais ou conseqüentes resultantes do uso deste produto, bem como pelas reclamações feitas por terceiros.
- A cópia total ou parcial do conteúdo deste manual, assim como os aplicativos do scanner são proibidas por lei.