

"ScandAll PRO" 에 관하여 설명합니다 .

ScandAll PRO
개요

"ScandAll PRO" 스캐닝 어플리케이션을 사용
하여 문서를 스캔하는 방법을 설명합니다 .

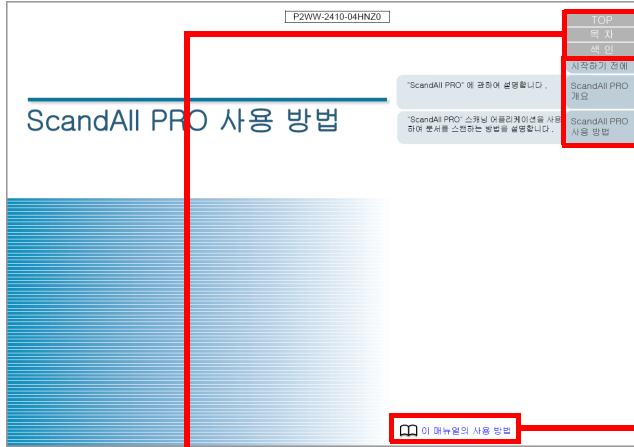
ScandAll PRO
사용 방법

ScandAll PRO 사용 방법



이 매뉴얼의 사용 방법

이 장에서는 매뉴얼의 사용 방법에 대해서 설명합니다.
커버 페이지

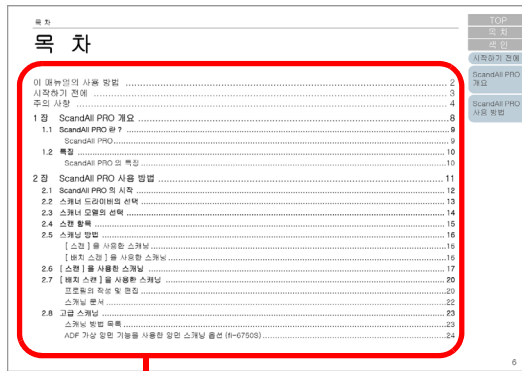


각 장의 첫 페이지 상단으로 이동합니다.

이 페이지로 이동합니다.

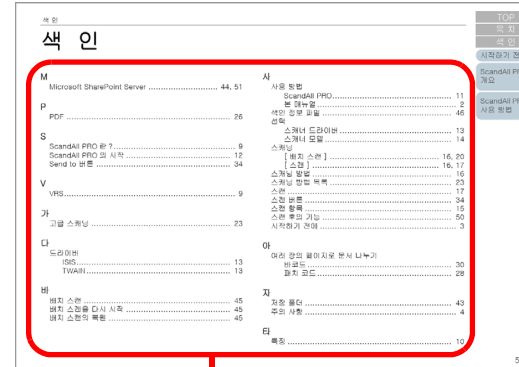
TOP : 커버 페이지로 이동합니다.
목차 : 목차 페이지로 이동합니다.
색인 : 색인 페이지로 이동합니다.

목차 페이지




클릭한 타이틀의 페이지로 이동합니다.

색인 페이지



클릭한 색인 페이지로 이동합니다.

공동 사용법 :

- 이 매뉴얼을 표시하거나 또는 인쇄하려면, Adobe® Acrobat® (7.0 이상) 또는 Adobe® Reader™ (7.0 이상) 이 필요합니다.
- 참조 사항으로 이동하려면 청색 문자열 (누르는 동안  와 같이 링크가 선택된 아이콘으로 바뀔) 을 클릭합니다.
- 이 매뉴얼에서는 Adobe® Acrobat® 또는 Adobe® Reader™ 의 검색 기능을 사용할 수 있습니다.
자세한 내용은 Adobe® Acrobat® 또는 Adobe® Reader™ 도움말을 참조해 주십시오.
- 키보드를 사용하여 이전 페이지로 이동하려면 [PageUp] 키를 누르고, 다음 페이지로 이동하려면 [PageDown] 키를 누릅니다.

시작하기 전에

ScandAll PRO 를 구입해 주셔서 감사합니다 .

ScandAll PRO 개요

ScandAll PRO 는 fi- 시리즈 이미지 스캐너를 사용하여 스캔 된 이미지를 편집하거나 표시할 때 사용할 수 있는 어플리케이션입니다 .

이 매뉴얼에는 fi- 시리즈 이미지 스캐너와 함께 ScandAll PRO 의 사용 방법에 대해서 설명하고 있습니다 .

ScandAll PRO 의 보다 자세한 기능에 대해서는 , "ScandAll PRO 도움말 " 을 참조해 주십시오 .

상표 및 등록 상표

Microsoft, Windows, Windows Server, Windows Vista 및 SharePoint 는 미국 및 / 또는 기타 국가에서의 Microsoft Corporation 등록 상표 또는 상표입니다 .

ISIS 및 QuickScan 은 미국에서의 EMC Corporation 등록 상표 또는 상표입니다 .

Adobe, Adobe 로고 , Acrobat 및 Adobe Reader 는 미국 및 / 또는 기타 국가에서의 Adobe Systems Incorporated 등록 상표 또는 상호입니다 .

Kofax 와 VRS 는 Kofax Image, Inc 의 상표 및 등록 상표입니다 .

기타 회사명과 제품명은 각 해당 회사의 등록 상표 또는 상표입니다 .

제조업체

PFU LIMITED

International Sales Dept., Imaging Business Division,
Products Group

Solid Square East Tower, 580 Horikawa-cho, Saiwai-ku,
Kawasaki-shi Kanagawa 212-8563, Japan

전화 : (81-44) 540-4538

All Rights Reserved, Copyright © PFU LIMITED 2007 - 2010

고안전 응용 부분에서의 사용

이 제품은 일반 사무용 , 개인용 , 가정용 , 통상 산업용 등 일반적인 용도로 설계 , 제조된 것입니다 .

고도의 안전성이 요구되는 원자력 시설에 있어서 핵반응 제어, 항공기 자동 비행 제어 , 항공 교통 제어 , 대량 운송 시스템의 운행 제어 , 생명 유지를 위한 의료용 기기 , 무기 시스템에 있어서 미사일 발사 제어 등 잠정적으로 해당 안전성이 확보되지 않은 경우와 , 직접적으로 생명과 신체에 중대한 위험이 동반 될 수 있는 응용 부문 (이하 " 고안전 응용 부문 ") 에서 사용되도록 설계 및 제조된 것이 아닙니다 .

사용자는 본 제품을 그와 같은 고안전 응용 부문에서 안전을 유지하기 위한 조치를 취하며 사용해야 합니다 . PFU LIMITED 는 사용자가 본 제품을 고안전 응용 부문에서 사용하여 발생하는 손해와 , 사용자 또는 제 3 자에 의한 손해의 배상 청구나 보상에 대해 어떤 책임도 지지 않습니다 .

주의 사항

본 매뉴얼에 사용되는 기호

본 매뉴얼에서는 다음 기호와 경고 표시를 사용합니다 .



이 기호는 특별히 중요한 주의 사항을 사용자에게 알려줍니다. 반드시 읽어 주십시오 .



이 기호는 조작과 관련하여 사용자에게 유익한 조언을 알려줍니다 .

본 매뉴얼에 사용되는 기호

본 매뉴얼에는 다음 기호가 사용됩니다 .

제품	표시	
Windows® XP Home Edition (Service Pack 2 이상) Windows® XP Professional (Service Pack 2 이상) Windows® XP Professional x64 Edition	Windows XP	Windows (*1)
Windows Server™ 2003 R2, Standard Edition Windows Server™ 2003 R2, Standard x64 Edition	Windows Server 2003	

제품	표시	
Windows Vista™ Home Basic (32/64-bit), Windows Vista™ Home Premium (32/64-bit), Windows Vista™ Business (32/64-bit), Windows Vista™ Enterprise (32/64-bit), Windows Vista™ Ultimate (32/64-bit),	Windows Vista	Windows (*1)
Windows Server™ 2008 Standard (32/64-bit) Windows Server™ 2008 R2 Standard (64-bit)	Windows Server 2008	
Windows® 7 Home Premium (32/64-bit) Windows® 7 Professional (32/64-bit) Windows® 7 Enterprise (32/64-bit) Windows® 7 Ultimate (32/64-bit)	Windows 7	
Microsoft® Office SharePoint™ Portal Server 2003	Microsoft SharePoint Server	
Microsoft® Office SharePoint™ Server 2007		
Adobe® Acrobat®	Adobe Acrobat	

*1 : 상기에 기입된 운영 체제를 구별하지 않고 사용할 경우에는 "Windows" 로 표기합니다 .

매뉴얼의 화살표 기호

이 매뉴얼에서는, 연속 화살표를 → 사용하여 연결합니다.

예 : [스캔] 메뉴에서 → [스캔 설정] 을 클릭합니다 .

이 매뉴얼에 수록된 화면 예제

본 매뉴얼에 기재된 화면은 제품 향상을 위해 예고 없이 변경될 수 있습니다 .

표시된 화면이 수록된 예제 화면과 다를 경우에는, 사용 중인 스캐너 어플리케이션의 사용자 매뉴얼을 참조하면서 실제 표시된 화면에 따라 조작하여 주십시오 .

매뉴얼에 수록된 예제 화면은 Windows, TWAIN 드라이버, ISIS 드라이버, ScandAll PRO (이미지 캡처링 어플리케이션), 그리고 Adobe Acrobat 입니다 .

Windows Vista 의 매뉴얼에 사용되는 화면을 예로 하고 있습니다 . 사용하는 운영 체제에 따라서, 실제 조작 방법과 화면이 다소 다를 수 있습니다 . TWAIN 드라이버 / ISIS 드라이버가 업데이트될 경우에는, 스캐너 모델에 따라서 본 매뉴얼에 사용되는 화면 및 조작 방법은 다를 수 있습니다 . 이러한 경우, 제공되는 매뉴얼의 드라이버의 업데이트를 참조해 주십시오 .

이 매뉴얼에서의 스캐너 장치

이 매뉴얼에서의 버튼명과 조작 패널은 실제와 다를 수도 있으므로 사용의 스캐너를 따라 주십시오 .

이러한 경우, 스캐너의 사용 설명서를 참조하시기 바랍니다 .

목 차

이 매뉴얼의 사용 방법	2
시작하기 전에	3
주의 사항	4
1 장 ScandAll PRO 개요	8
1.1 ScandAll PRO 란?	9
ScandAll PRO.....	9
1.2 특징	10
ScandAll PRO의 특징	10
2 장 ScandAll PRO 사용 방법	11
2.1 ScandAll PRO의 시작	12
2.2 스캐너 드라이버의 선택	13
2.3 스캐너 모델의 선택	14
2.4 스캔 항목	15
2.5 스캐닝 방법	16
[스캔] 을 사용한 스캐닝	16
[배치 스캔] 을 사용한 스캐닝	16
2.6 [스캔] 을 사용한 스캐닝	17
2.7 [배치 스캔] 을 사용한 스캐닝	20
프로필의 작성 및 편집	20
스캐닝 문서	22
2.8 고급 스캐닝	23
스캐닝 방법 목록	23
ADF 가상 양면 기능을 사용한 양면 스캐닝 옵션 (fi-6750S)	24

PDF 형식으로 스캔된 이미지 저장하기	26
패치 코드를 사용하여 여러 장의 페이지 문서로 나누기	28
바코드를 사용하여 여러 장의 페이지 문서로 나누기	30
스캔을 재빨리 시작하기 위해 스캐너 버튼을 사용	34
Zone OCR 을 사용하여 결과를 파일명에 지정	37
바코드 인식 결과를 파일명에 지정	40
각 배치 스캔 폴더의 작성 및 저장	43
배치 스캔에서 Microsoft SharePoint Server 에 스캔된 이미지를 저장	44
일시 중단된 배치 스캔을 다시 시작	46
출력 색인 정보 및 어플리케이션과의 연동	47
스캔 문서에서 검출 오류 (fi-6800)	49
2.9 스캔 후의 편리한 기능	51
섬네일에 마크하기	51
스캔된 이미지를 Microsoft SharePoint Server 에 저장	52
색 인	53

1 장

ScandAll PRO 개요

이 장에서는 ScandAll PRO 의 개요와 특징에 대해서 설명합니다 .

1.1 ScandAll PRO 란 ?.....	9
1.2 특징	10

1.1 ScandAll PRO 란 ?

ScandAll PRO

ScandAll PRO 는 TWAIN 및 ISIS 규격을 사용하는 이미지 스캐닝 어플리케이션입니다 .

TWAIN 또는 ISIS 드라이버를 사용하여 , ScandAll PRO 는 문서를 스캔하여 이미지 데이터로 변환하는 것을 허락합니다 .

VRS (*1) ISIS 인터페이스를 사용하여도 문서를 스캔할 수 있습니다 .

ScandAll PRO 는 전산 데이터화 또는 신청서 양식과 같은 일상 사무 업무에 적합합니다 .

*1: 간단한 방법으로 고화질 이미지를 작성하는 애플리케이션입니다 .

VRS 는 스캐닝을 하는 동안 발생하는 원고의 기울어짐을 자동으로 검출하여 보정할 수 있습니다 . 예를들어 , 기울어진 문서 , 색상 또는 그림자의 영향으로 흐려진 문자열 등을 검출하여 보정합니다 .



- ScandAll PRO 기능에 대해서는 , ScandAll PRO 도움말을 참조해 주십시오 .
- 사용의 스캐너가 VRS에 대응하지 않으면, VRS를 사용할 수 없습니다 .

1.2 특징

ScandAll PRO 의 특징

ScandAll PRO 는 다음의 특징을 가집니다 .

■ 여러가지 스캐닝의 설정

- TWAIN/ISIS 규격을 지원합니다 .
- 배치 스캐닝을 처리하기 전에 스캐닝 조건, 파일 형식 및 서류의 저장 장소를 지정할 수 있습니다 . 프로필과 같이 지정된 스캔 설정을 저장할 수 있습니다 .
- 키보드의 단축키를 사용하여 배치 스캔 작업을 사용할 수 있습니다 .
- 이벤트 설정으로 인해 [Scan] 또는 [Send to] 버튼 중 어느 하나를 눌러 배치 스캔 작업을 사용할 수 있습니다 .

■ 필요에 따라 기능을 표시 / 편집 / 저장

- 대조하여 여러 개의 파일을 한 장씩 표시할 수 있습니다 .
- 회전 , 반전 , 기울어짐 보정 , 정렬 및 페이지 삼입과 삭제와 같이 여러 가지 방법으로 스캔 이미지를 편집할 수 있습니다 . 현재 스캔에서 사용되는 프로필의 설정으로 다시 저장하거나 새로운 파일처럼 데이터를 편집하여 저장할 수 있습니다 .
- 칼라 및 흑백 이미지를 스캔하여 동시에 출력할 수 있습니다 . (멀티 이미지 출력 기능을 지원하는 스캐너를 사용할 경우)
- 비트맵 , JPEG 와 TIFF 파일을 입력 / 출력합니다 .
- 스캔 이미지를 PDF 파일 또는 PDF/A 파일 형식으로 직접 출력합니다 . 검색 가능한 PDF 파일과 고압축 PDF 파일 또한 작성할 수 있습니다 .

■ 기타 유용한 기능

- FTP 서버 또는 Microsoft SharePoint 서버의 연결로 지정된 서버에 스캔된 이미지를 자동으로 저장합니다 .
- 전자메일 프로그램과 연동되는 첨부 파일과 같이 스캔 이미지를 전송합니다 .
- 패치 코드 또는 바코드를 사용하여 지정한 문서 단위로 페이지를 분리하고 , 저장합니다 .

- 스캔 바코드 데이터 또는 Zone OCR을 사용하여 텍스트 인식하고, 이 데이터를 색인 정보 파일에 출력할 수 있습니다 .
- 출력한 이미지 파일 및 색인 정보 파일을 매개 변수로서 지정한 어플리케이션을 호출할 수 있습니다 .
- 스캔 이미지에 오류가 확인된 경우 , 대상 섬네일 화면의 배경색이 바뀌면서 통지됩니다 . (fi-6800 에만)
- 스캔 이미지의 섬네일 화면의 배경색을 변경하면 스캔 이미지를 간단히 정렬할 수 있습니다 .

2 장

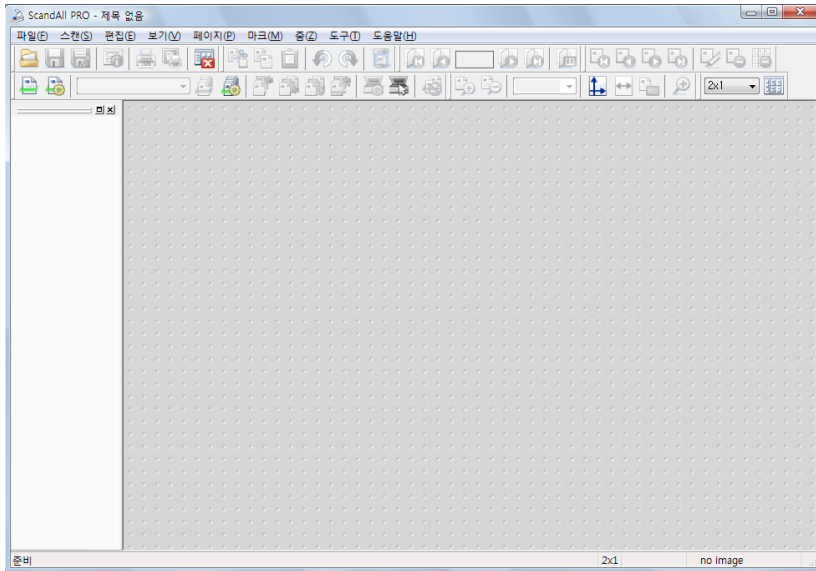
ScandAll PRO 사용 방법

이 장에서는 ScandAll PRO 를 사용하여 스캐너로 문서의 스캔 방법을 설명합니다 .

2.1 ScandAll PRO 의 시작	12
2.2 스캐너 드라이버의 선택	13
2.3 스캐너 모델의 선택	14
2.4 스캔 항목	15
2.5 스캐닝 방법	16
2.6 [스캔] 을 사용한 스캐닝	17
2.7 [배치 스캔] 을 사용한 스캐닝	20
2.8 고급 스캐닝	23
2.9 스캔 후의 편리한 기능	51

2.1 ScandAll PRO 의 시작

- 1 [시작] 메뉴 → [모든 프로그램] → [Fujitsu ScandAll PRO] → [ScandAll PRO] 를 선택합니다 .
⇒ ScandAll PRO 가 시작됩니다 .



2.2 스캐너 드라이버의 선택

fi- 시리즈 이미지 스캐너는 두 개의 드라이버로 구성되어 있습니다. TWAIN 드라이버는 TWAIN 규격을 따르며, ISIS 드라이버는 ISIS 규격을 따릅니다.

ScandAll PRO 에 제공되는 두 개의 드라이버는 확연한 차이가 없습니다. 필요에 맞게 한 개를 선택합니다.

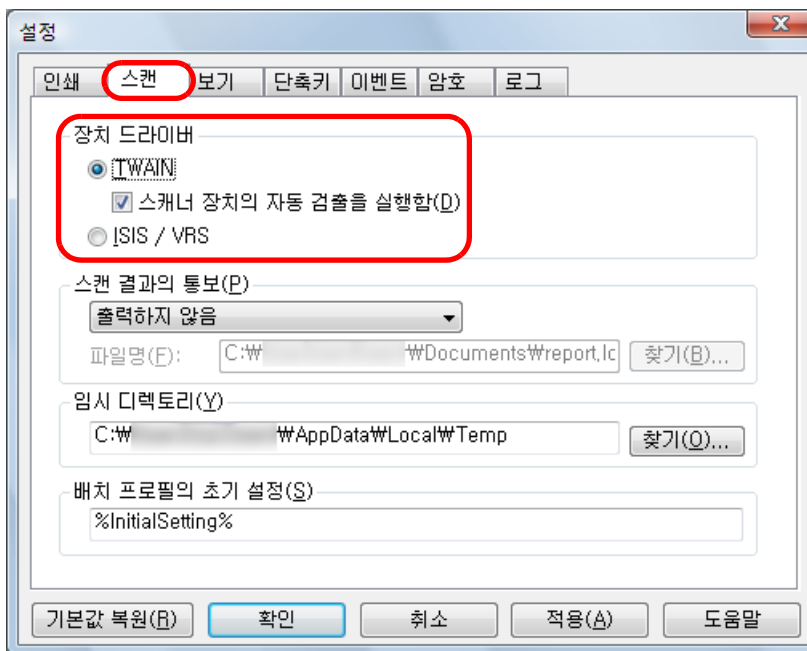
ScandAll PRO 를 사용하기 위해 이 장에서는 스캐너 드라이버 (TWAIN 과 ISIS 를 전환) 를 선택하는 방법을 설명합니다.



- ScandAll PRO 에서 기본값은 [TWAIN] 입니다.
- TWAIN 드라이버 기능의 보다 자세한 내용은 TWAIN 드라이버의 도움말을 참조해 주십시오.
- ISIS 드라이버 기능의 보다 자세한 내용은 ISIS 드라이버의 도움말을 참조해 주십시오.

1 [도구] 메뉴에서 ⇨ [환경 설정] 을 선택합니다.
⇨ [설정] 대화상자가 표시됩니다.

2 [스캔] 탭에서 [장치 드라이버] 밑의 드라이버 중 어느 하나를 선택합니다.



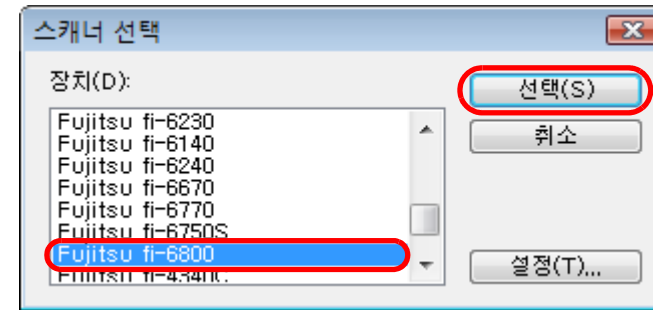
3 설정을 저장하려면 [확인] 버튼을 클릭합니다.

2.3 스캐너 모델의 선택

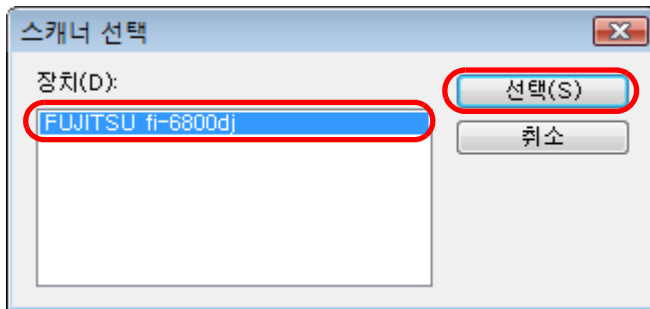
문서를 스캔하기 전에 사용하는 스캐너를 선택해야 합니다 .
스캐너의 선택 방법은 다음과 같습니다 .

- 1 [스캔] 메뉴에서 → [스캐너 선택] 을 선택합니다 .
⇒ [스캐너 선택] 대화상자가 표시됩니다 .
- 2 사용하는 스캐너를 선택하고 [선택] 버튼을 클릭합니다 .
스캐너 모델명을 선택하고 컴퓨터에 연결합니다 . 선택된 스캐너 드
라이버에 따라 스캐너 모델명은 다음과 같습니다 .

ISIS 드라이버




TWAIN 드라이버



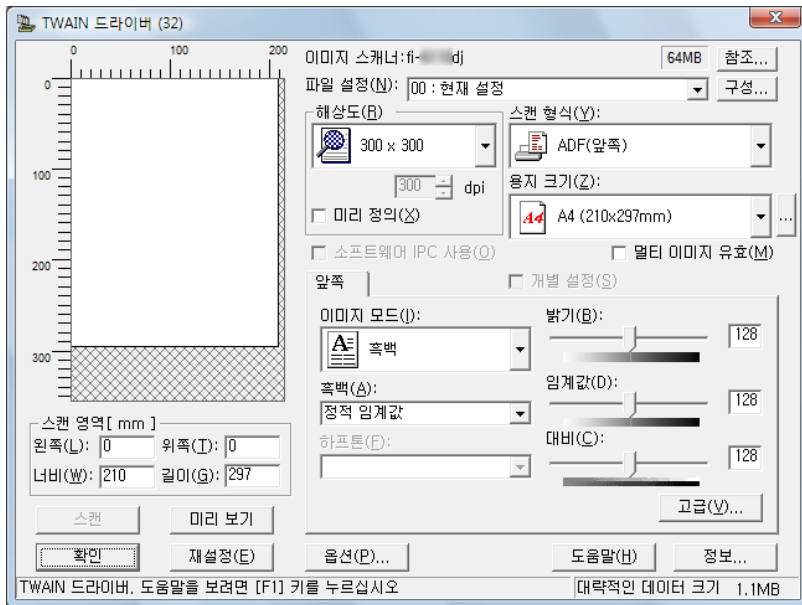
2.4 스캔 항목

스캐너 드라이버 설정 대화상자에서 스캔 항목을 설정합니다 .

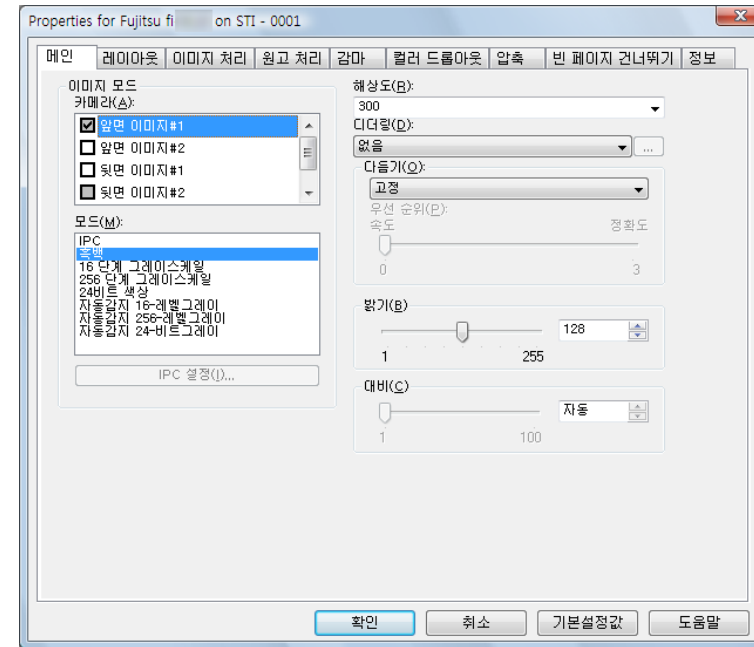
 스캐너 드라이버 설정 대화상자는 스캐너에 따라 다를 수 있습니다 .
 보다 자세한 내용은 사용 스캐너의 사용 설명서를 참조해 주십시오 .

- 1 [스캔] 메뉴에서 → [스캐너설정] 을 선택합니다 .
 ⇒ 스캐너 드라이버의 설정 대화상자가 표시됩니다 .

TWAIN 드라이버



ISIS 드라이버



드라이버에서 재현할 수 있는 설정 가능한 항목에 대해서는 사용의 스캐너 사용 설명서를 참조해 주십시오 .

- 2 설정이 완료되면 , [확인] 버튼을 클릭합니다 .
 ⇒ 스캔 항목이 설정되었습니다 .

2.5 스캐닝 방법

ScandAll PRO 를 사용한 문서 스캔 방법은 2 가지가 있습니다 .

[스캔] 을 사용한 스캐닝

페이지 수가 적은 문서를 스캐닝할 때에는 이 옵션을 사용합니다 .

문서를 스캔할 때마다 , 파일 형식 및 저장 장소 , 스캔 항목등
매번 새로운 설정을 지정해야 합니다 .

자세한 내용은 "[2.6 \[스캔 \] 을 사용한 스캐닝](#) " (17 페이지)
를 참조해 주십시오 .

[배치 스캔] 을 사용한 스캐닝

다량의 페이지를 스캔할 때에는 이 옵션을 사용합니다 .

사전에 " 프로필 " 로 스캔 설정을 저장할 수 있으며 , 프로필에
의해 문서를 스캔할 수 있습니다 .

파일 형식 , 저장 장소 , 스캔 항목 , 이미지 처리 속성 및 연동
하는 어플리케이션 등의 스캐닝 설정으로 프로필을 설정합니
다 .

문서를 스캐닝 할 때마다 , 새로운 설정을 바꾸지 않고 하나 이
상의 프로필을 사전에 만들 수 있습니다 . 프로필을 전환해야
합니다 .

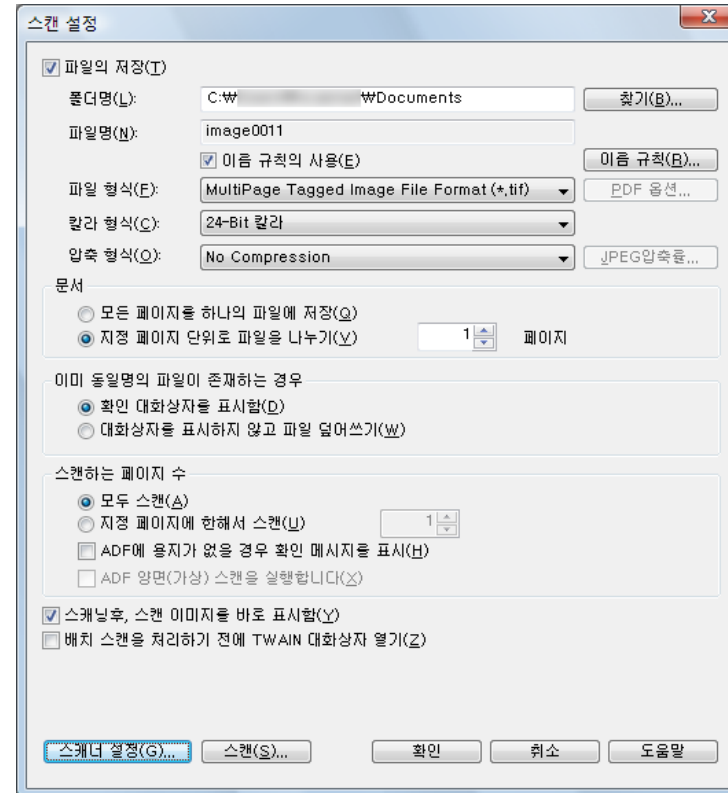
자세한 내용은 "[2.7 \[배치 스캔 \] 을 사용한 스캐닝](#) " (20 페이
지) 를 참조해 주십시오 .


2.6 [스캔] 을 사용한 스캐닝

문서를 스캔할 때마다 , 파일 형식 및 저장 장소 , 스캔 항목등
 매번 새로운 설정을 지정해야 합니다 .

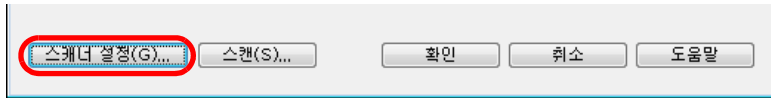
- 1 스캐너에 문서를 올려 놓습니다 .
 스캐너에 문서를 올려 놓으려면 , 사용하는 스캐너의 사용 설명서를
 참조해 주십시오 .
- 2 [스캔] 메뉴에서 → [설정] 을 선택합니다 .
 ⇒ [스캔 설정] 대화상자가 표시됩니다 .

3 [스캔 설정] 대화상자에서 , 스캔된 문서의 이미지 저장과
 같이 여러가지의 설정을 실행합니다 .



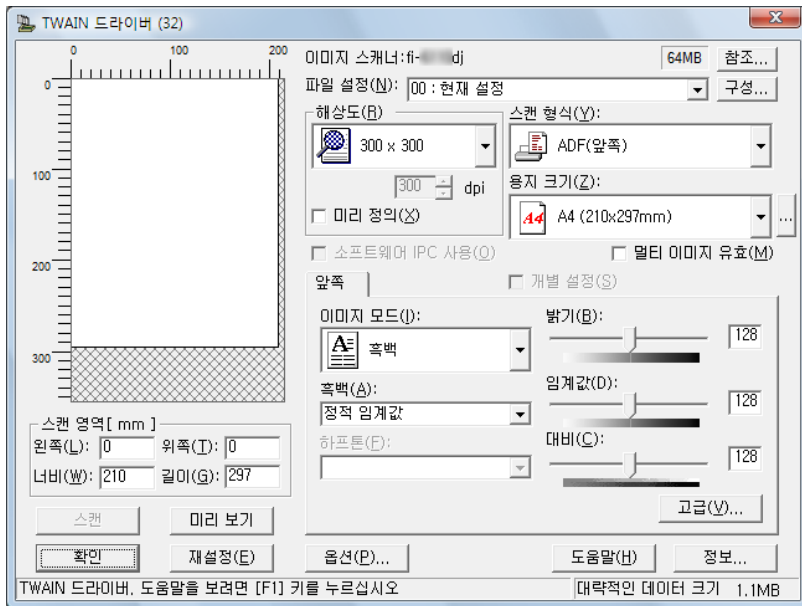
 설정 항목에 대한 보다 자세한 내용은 ScandAll PRO 도
 움말을 참조해 주십시오 .

4 [스캐너 설정] 버튼을 클릭합니다 .

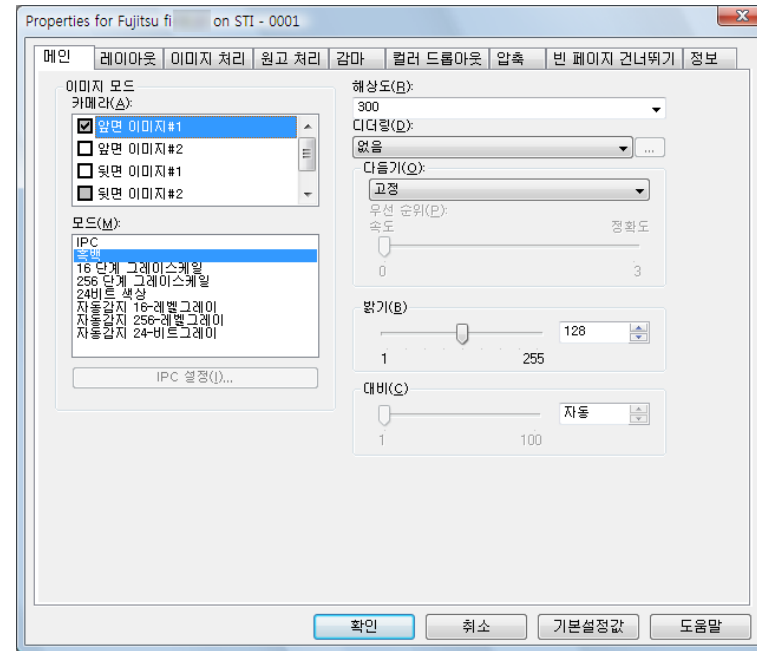


⇒ 스캐너 드라이버의 설정 대화상자가 표시됩니다 .

TWAIN 드라이버



ISIS 드라이버

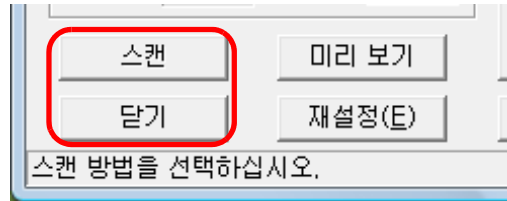


- 5 스캔 항목을 설정합니다 .
드라이버에서 재현할 수 있는 설정 가능한 항목에 대해서는 사용의 스캐너 사용 설명서를 참조해 주십시오 .
- 6 설정이 완료되면 , [확인] 버튼을 클릭합니다 .
⇒ [스캔 설정] 대화상자로 되돌아갑니다 .

7 [스캔] 버튼을 클릭합니다 .

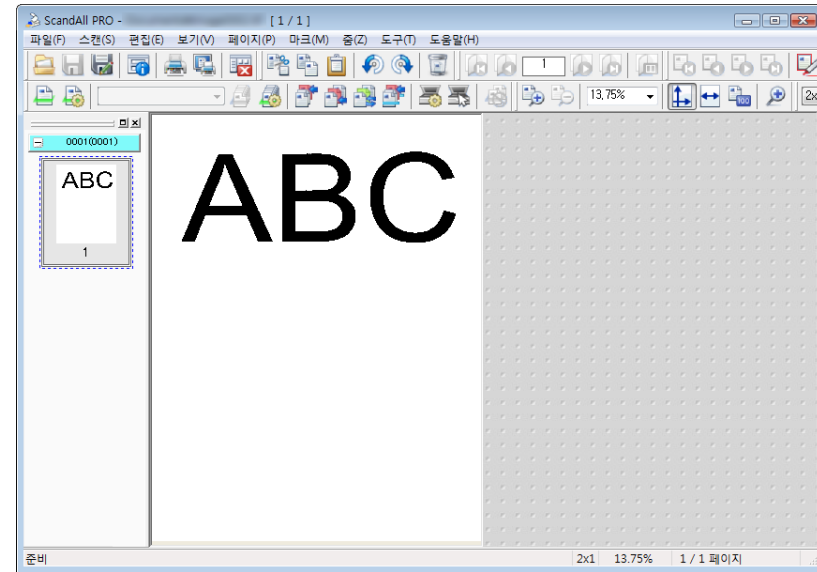


TWAIN 드라이버를 사용하는 경우, 스캐너 드라이버의 설정 대화상자에 표시되는 [스캔] 버튼을 클릭해 주십시오 . 표시되는 대화상자에서 설정을 변경할 수 있습니다 . 문서를 스캔하려면 [스캔] 버튼을 클릭합니다 . 문서의 스캔을 종료하려면 [닫기] 버튼을 클릭합니다 .



스캐너 드라이버의 설정 대화상자를 표시하고 싶지 않을 때에는, [스캔 설정] 대화상자내의 [배치 스캔시, TWAIN 대화상자를 표시함] 확인란의 설정을 해제합니다 .

⇒ 문서가 스캔된 다음 스캔 이미지가 ScandAll PRO 창이 표시되며, 한 개의 파일로 저장됩니다 .



- [스캔 설정] 대화상자에서 [파일을 저장] 확인란의 설정을 해제하면, 스캔된 이미지를 더 이상 파일로서 저장할 수 없습니다 . 파일을 이미지로 저장하려면 [파일] 메뉴에서 → [다른 이름으로 저장] 을 선택합니다 .
- 나중에도 같은 설정으로 문서를 스캔하려면 [스캔] 메뉴에서 → [스캔] 을 선택해 주십시오 .
- ScandAll PRO 기능의 보다 자세한 내용은, ScandAll PRO 도움말을 참조해 주십시오 .

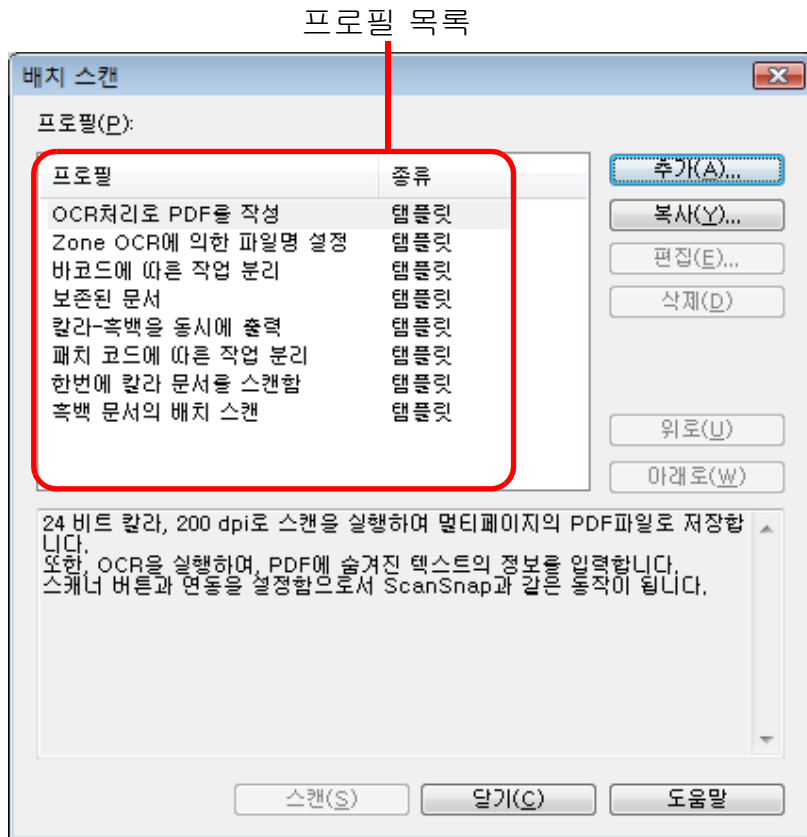
[스캔] 을 사용한 스캐닝 방법 이외의 스캐닝 방법에 대해서는, "2.8 고급 스캐닝 " (23 페이지) 를 참조해 주십시오 .

2.7 [배치 스캔] 을 사용한 스캐닝

배치 스캔을 사용하여 , 프로필을 사용하여 문서를 스캐닝 하기 전에 프로필을 설정할 수 있습니다 .

프로필의 작성 및 편집

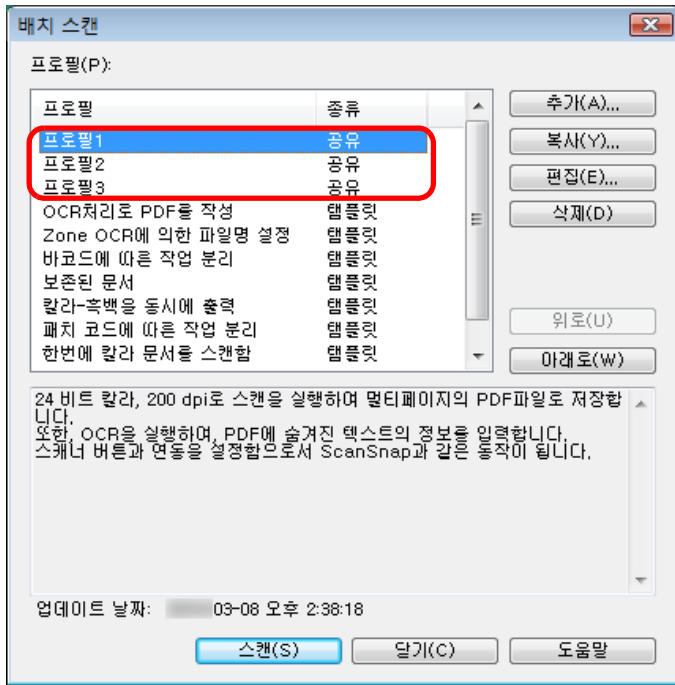
- 1 [스캔] 메뉴에서 → [배치 스캔] 을 선택합니다 .
 ⇒ [배치 스캔의 설정] 대화상자가 표시됩니다 .



- 2 필요에 따라 다음을 실행합니다 .

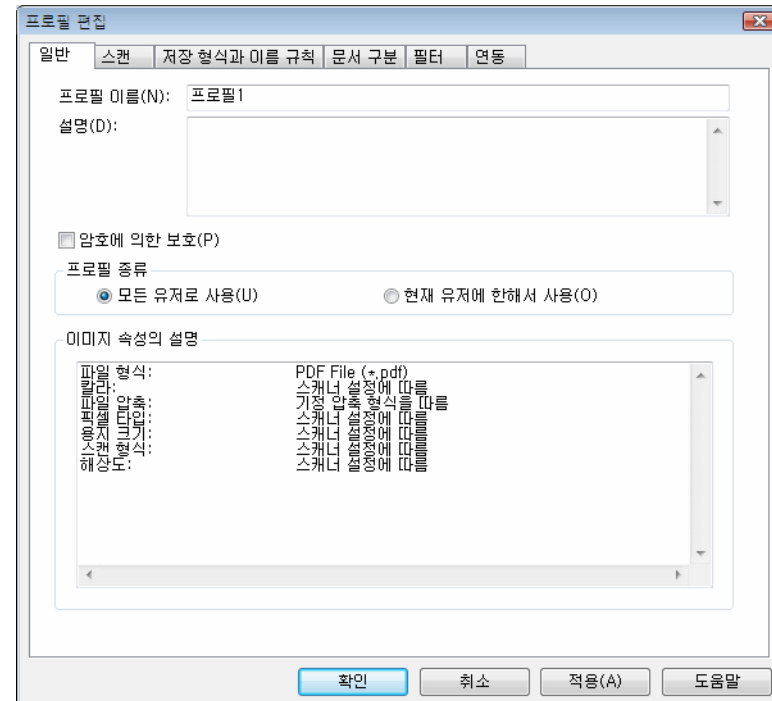
- 새로운 프로필을 작성할 경우에는 ,
 [추가] 버튼을 클릭합니다 .
 ⇒ [프로필 편집] 대화상자에 새로운 프로필이 표시됩니다 .
- 이미 존재하는 프로필을 근거로 새로운 프로필을 작성하는 경우에는 ,
 설정을 변경하는 프로필을 선택하여 [복사] 버튼을 클릭합니다 .
 ⇒ [프로필 편집] 대화상자의 프로필 목록에 새로운 프로필이 표시되면 , 프로필 목록에서 프로필을 선택합니다 .
- 존재하는 프로필의 설정을 변경하려면 ,
 설정을 변경하는 프로필을 선택하여 [편집] 버튼을 클릭합니다 .
 ⇒ [프로필 편집] 대화상자에 선택된 프로필이 표시됩니다 .
- 프로필 목록에서 존재하는 프로필을 삭제하려면 ,
 삭제하는 프로필을 선택하여 , [삭제] 버튼을 클릭합니다 .
 ⇒ 선택된 프로필이 삭제됩니다 .

프로필을 작성하려면 , 프로필 목록에 프로필을 추가합니다 .



- 대화상자의 [종류]에서 [샘플]로 보여지는 프로필이 기본 샘플 프로필입니다 . 이것은 실제 스캐닝에서는 사용되지 않습니다 . 새로운 프로필을 기본으로 하여 이 프로필을 사용해 주십시오 .
- 프로필 목록에 각 항목의 타이틀 행이 클릭되면 , [샘플] 이외의 프로필이 정렬됩니다 .
- 사전에 초기 설정값을 지정할 수 있습니다 .
 - 1 [도구] 메뉴에서 → [환경설정] 을 선택하고 , [스캔] 탭에서 [배치 프로필의 초기 설정] 의 프로필 이름을 지정합니다 .
 - 2 [배치 스캔의 설정] 에서 지정된 프로필과 같은 이름으로 프로필을 작성합니다 .
 - 3 프로필 종류의 오른쪽에는 프로필 설정에서 사용되는 기본값을 나타내는 별표 (*) 가 표시됩니다 . [추가] 버튼으로 새로운 프로필을 작성하려면 , 기본 설정값으로 프로필이 작성됩니다 .

3 [프로필 편집] 대화상자에서, 스캔된 이미지의 저장 및 스캐닝의 설정을 지정합니다 .



TWAIN 드라이버를 사용할 때 , [스캐너 설정] 의 [설정 파일] 에서 [00: 현재 설정] 이 사용 가능합니다 .



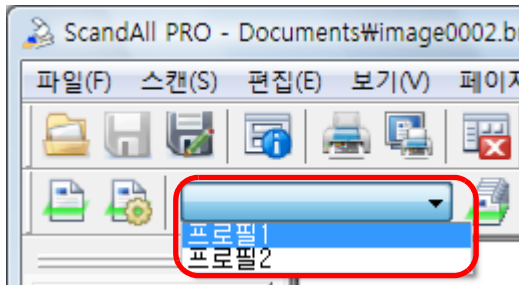
설정 항목에 대한 보다 자세한 내용은 ScandAll PRO 도움말을 참조해 주십시오 .

4 [확인] 버튼을 클릭합니다 .

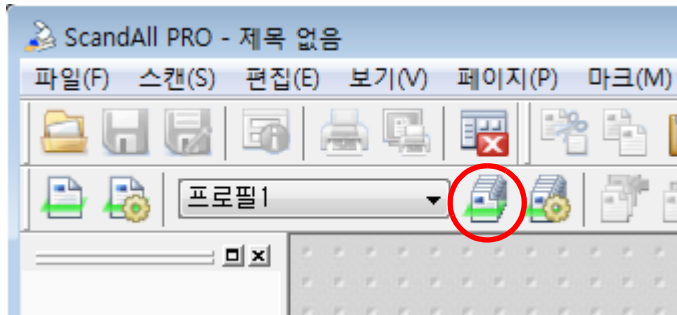
⇒ [배치 스캔의 설정] 대화상자로 되돌아갑니다 .
 추가 및 복사된 프로필이 [추가] 또는 [복사] 버튼을 사용하여 프로필 목록에 등록됩니다 .

스캐닝 문서

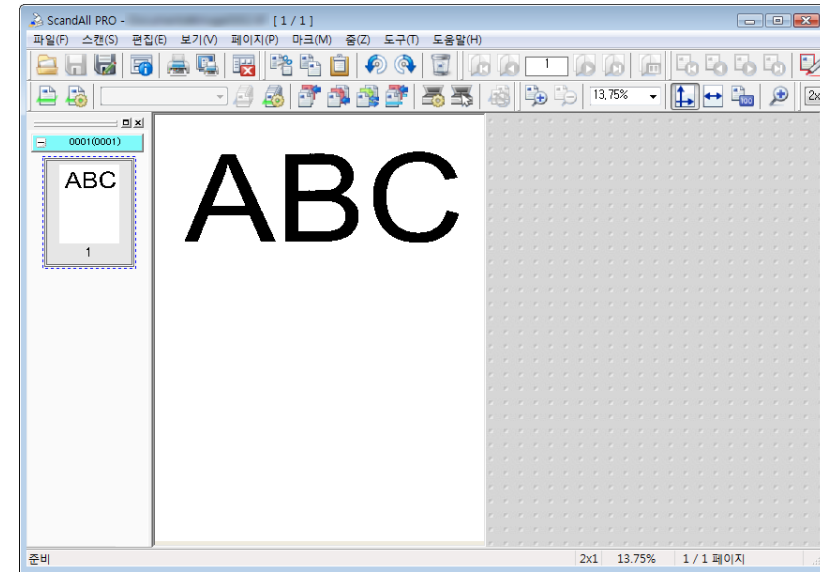
- 1 스캐너에 문서를 올려 놓습니다 .
- 2 도구바의 [배치 프로필의 선택] 목록에서 프로필을 선택 합니다 .



- 3 [배치 스캔의 개시] 버튼을 클릭합니다 .



⇒ 문서가 스캔된 다음 스캔 이미지가 ScandAll PRO 창이 표시되며, 한 개의 파일로 저장됩니다 .



- [스캔] 메뉴 또는 [배치 스캔의 설정]의 대화상자의 설정을 사용하여 스캔을 실행할 수 있습니다 . 자세한 내용은 ScandAll PRO 도움말을 참조해 주십시오 .
- 배치 스캔을 실행하면 , 자동으로 배치 스캔 작업 상태가 임시 저장됩니다 . 한 개의 작업 상태가 각 스캐닝 프로필에 동시에 임시 저장되므로 , 저장 상태는 마지막으로 사용된 프로필에 덮어쓰기가 됩니다 . 임시 저장된 배치 스캔 작업 상태는 [스캔] 메뉴 → [배치 스캔의 복원] 에서 복원할 수 있습니다 . 배치 스캔의 복원 방법에 대해서는 " **일시 중단된 배치 스캔을 다시 시작** " (46 페이지) 를 참조해 주십시오 .
- 다른 스캔이 추가 , 삽입 , 교체 또는 문서 다발에 추가 , 또는 배치 스캔을 실행한 후 , 스캔 이미지가 편집되면 [파일] 메뉴 → [저장] 에서부터 변경된 내용을 저장할 수 있습니다 .

2.8 고급 스캐닝

이 장에서는 TWAIN 드라이버를 시작하여 실행하는 다양한 스캔 방법에 대해서 설명합니다 .
스캐닝 방법 목록이 표시됩니다 .

스캐닝 방법 목록

스캐닝 방법의 변경

- "ADF 가상 양면 기능을 사용한 양면 스캐닝 옵션 (fi-6750S)"
(24 페이지)

스캐닝 후의 조작 및 처리의 설정

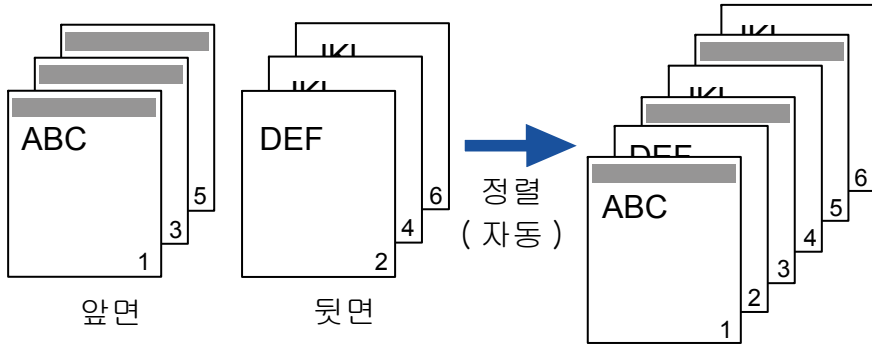
- "PDF 형식으로 스캔된 이미지 저장하기 " (26 페이지)
- "패치 코드를 사용하여 여러 장의 페이지 문서로 나누기 " (28 페이지)
- "바코드를 사용하여 여러 장의 페이지 문서로 나누기 " (30 페이지)
- "Zone OCR 을 사용하여 결과를 파일명에 지정 " (37 페이지)
- "바코드 인식 결과를 파일명에 지정 " (40 페이지)
- " 각 배치 스캔 폴더의 작성 및 저장 " (43 페이지)
- " 배치 스캔에서 Microsoft SharePoint Server 에 스캔된 이미지를 저장 " (44 페이지)
- " 일시 중단된 배치 스캔을 다시 시작 " (46 페이지)
- " 출력 색인 정보 및 어플리케이션과의 연동 " (47 페이지)
- " 스캔 문서에서 검출 오류 (fi-6800)" (49 페이지)

스캐너의 스캔 응답의 변경

- " 스캔을 재빨리 시작하기 위해 스캐너 버튼을 사용 " (34 페이지)

ADF 가상 양면 기능을 사용한 양면 스캐닝 옵션 (fi-6750S)

ADF 가상 양면 옵션이 허가되어 문서 첫 페이지의 앞면을 스캔하고 연속하여 페이지의 뒷면을 스캔합니다. 그리고 스캔 페이지를 올바른 순서대로 자동 정렬합니다.



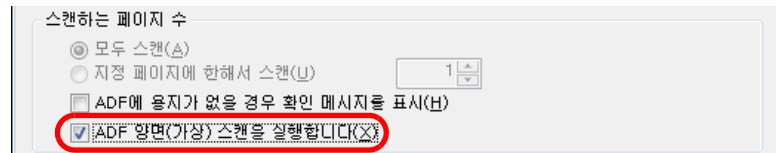
1 ADF 용지 트레이에 해당 문서의 앞면이 밑으로 오도록 올려 놓습니다.

스캐너에 문서를 올려 놓으려면, 사용하는 스캐너의 사용 설명서를 참조해 주십시오.

2 ScandAll PRO 에서 양면 스캔 모드를 지정합니다.

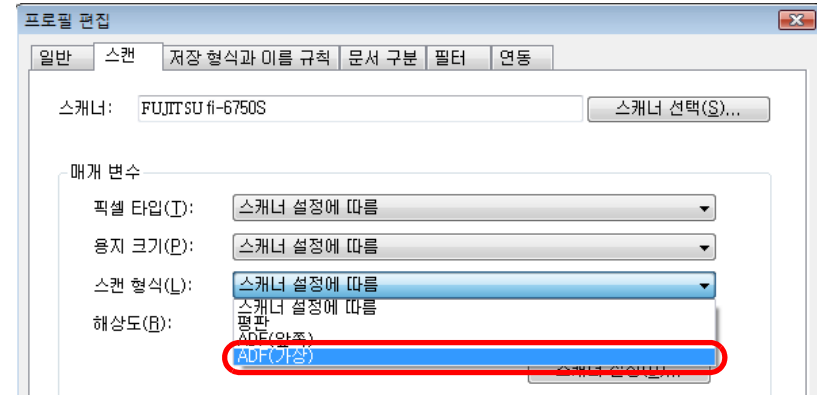
스캔 옵션을 선택할 경우

[스캔 설정] 대화상자에서 [ADF 양면 (가상) 스캔을 실행합니다] 확인란을 선택합니다.



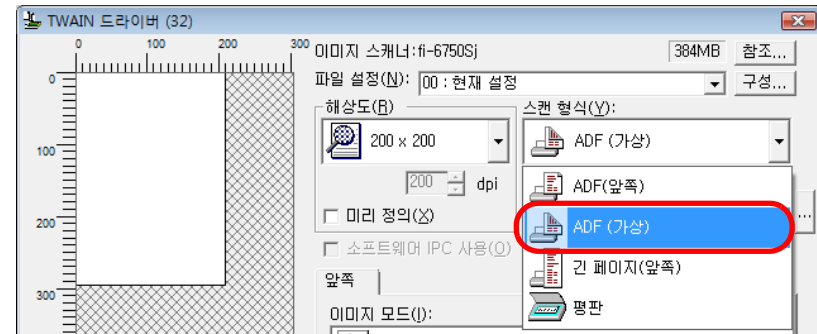
배치 스캔 옵션을 선택할 경우

[프로필 편집] 대화상자에서 스캐닝에 사용되는 프로필을 표시합니다. [스캔] 탭의 [스캔 형식] 에서 [ADF (가상)] 을 선택합니다.



스캐너 드라이버를 사용할 경우


[TWAIN 드라이버 (32)] 대화상자에서 [스캔 형식] 의 [ADF (양면)] 를 선택합니다.



ISIS 드라이버에서는 ADF 가상 양면 스캐닝을 설정할 수 없습니다. 이 드라이버를 사용하여 [스캔 설정] 대화상자로 되돌아가거나 배치 스캔 옵션을 사용합니다.

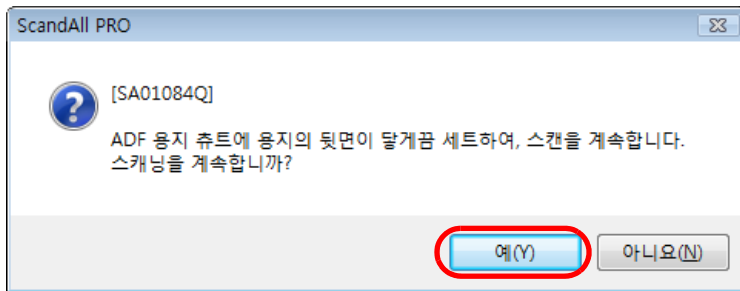
3 ScandAll PRO 에서 스캔을 실행합니다 .
⇒ 스캐닝이 완료되면 , 문서의 얼굴이 위로 오게 올려 놓으라는 메시지가 표시됩니다 .

4 ADF 용지 큐트에 문서의 앞면이 위로 오도록 올려 놓습니다 .
스캐너에 문서를 올려 놓으려면 , 사용하는 스캐너의 사용 설명서를 참조해 주십시오 .


 뒷면 페이지를 스캐닝할 경우 , 문서를 조심히 올려 놓습니다 .

- 마지막 페이지에서부터 문서가 스캔됩니다 .
- 앞면 페이지를 밑으로하고 스캔하지 않습니다 .

5 [예] 버튼을 클릭합니다 .



⇒ 문서의 뒷면이 스캔됩니다 .
스캐닝이 완료되면 , 스캔된 문서 페이지가 자동으로 정렬됩니다 .

 ● 아래 항목의 어느 하나가 선택될 때 ADF(가상) 옵션을 사용할 수 없습니다 . 이 옵션을 사용하려면 ScandAll PRO 또는 스캐너 드라이버에서 설정을 변경합니다 .

- [프로필 편집] 대화상자의 [저장 형식과 이름 규칙] 탭에서 [칼라와 흑백의 자동 정렬] 및 [칼라와 흑백을 동시에 출력] 확인란
- [프로필 편집] 대화상자의 [문서 구분] 탭의 [작업마다 페이지의 수], [패치 코드를 사용한 작업 분리 시트], [바코드를 사용한 작업 분리 시트] 및 [하드웨어의 작업 분리 시트의 사용] 확인란에서 어느 한 개 .
- TWAIN 드라이버의 [TWAIN 드라이버 (32)] 대화상자의 [멀티 이미지 유효] 에 체크하여 열리는 [멀티 이미지 설정] 대화상자의 [멀티 이미지 출력] 확인란
- TWAIN 드라이버의 [TWAIN 드라이버 (32)] 대화상자의 [옵션] 버튼을 클릭하여 표시되는 [옵션] 대화상자의 [이미지 분할] 과 [빈 페이지 건너뛰기] 확인란
- ISIS 드라이버의 [빈 페이지 건너뛰기] 탭에서 [빈 페이지 건너뛰기] 확인란 밑에 [사용]
- ISIS 드라이버의 [이미지 처리] 탭의 [이미지 모드] 의 [카메라] 밑의 [앞면 이미지 #1] 와 [앞면 이미지 #2] 확인란 .

● 뒷면과 앞면의 페이지 수가 일치하지 않을 때 , 스캔된 이미지는 나열되지 않습니다 .

TOP

목 차

색 인

시작하기 전에

ScandAll PRO 개요

ScandAll PRO 사용 방법


PDF 형식으로 스캔된 이미지 저장하기

특별한 조작없이 ScandAll PRO 로 PDF 데이터를 간단히 작성합니다. 압축률의 변경으로, PDF 데이터 크기를 줄일 수 있습니다.

ScandAll PRO 는 칼라 또는 그레이스케일 모드에서 스캐닝할 때 권장됩니다.

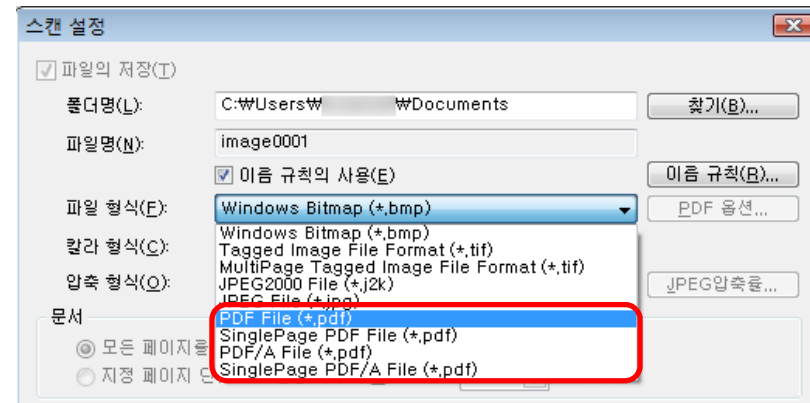
순서는 다음과 같습니다.

- 1 스캐너에 문서를 올려 놓습니다.
스캐너에 문서를 올려 놓으려면, 사용하는 스캐너의 사용 설명서를 참조해 주십시오.
- 2 ScandAll PRO 에서 스캔 이미지를 저장하려면 파일 형식을 다음 중에서 선택합니다.
 - PDF File
 - SinglePage PDF File
 - PDF/A File
 - SinglePage PDF/A File

 [PDF/A File] 또는 [SinglePage PDF/A File] 은 PDF/A-1b 형식으로 저장되는 동안 (PDF 1.4 사양에 기본으로 하는 디지털 문서의 장기 저장용 형식), [PDF File] 또는 [SinglePage PDF File] 의 파일 형식은 Adobe Acrobat 4.0 (PDF 1.3) 와 호환 가능한 파일로 저장됩니다. [SinglePage PDF File] 또는 [SinglePage PDF/A File] 을 선택하면 이미지마다 하나의 파일이 작성되고, [PDF File] 또는 [PDF/A File] 을 선택하면 여러 이미지를 하나의 파일로 작성합니다.

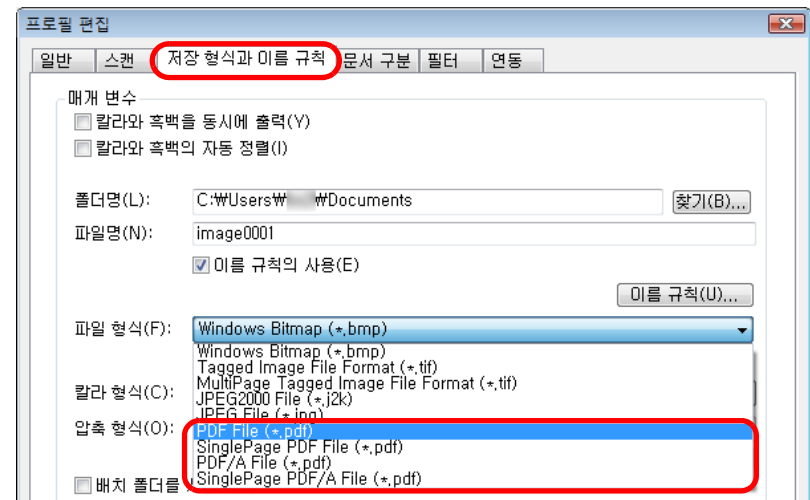
스캔 옵션을 선택할 경우

[스캔 설정] 대화상자의 [파일 형식] 에서 파일 형식을 선택합니다.



배치 스캔 옵션을 선택할 경우

[프로필 편집] 대화상자에 스캐닝에 사용하는 프로필 이름을 표시합니다. [저장 형식과 이름 규칙] 탭을 선택한 다음, [파일 형식] 에서 파일 형식을 선택합니다.



TOP

목 차

색 인

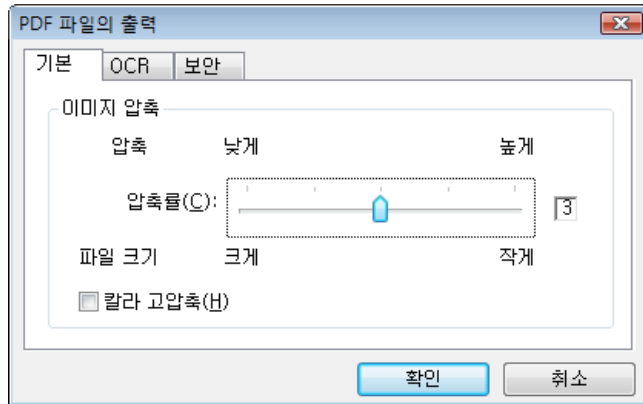
시작하기 전에

ScandAll PRO 개요

ScandAll PRO 사용 방법

3 PDF와 관련된 옵션을 설정하기 위해서는, [PDF 옵션] 버튼을 누릅니다.

⇒ [PDF 파일의 출력] 대화상자가 표시됩니다.



대화상자에서 파일 작성의 압축률을 변경할 수 있으며, 검색 가능한 PDF 파일의 작성 및 PDF 파일 열기 위한 암호를 설정할 수 있습니다.



[PDF 파일의 출력] 대화상자에 관한 자세한 내용은 ScandAll PRO 도움말을 참조해 주십시오.

4 ScandAll PRO 에서 스캔을 실행합니다.



PDF 파일과 같이 스캔 문서 이미지를 ScandAll PRO 기능으로 출력할 수 있으나, PDF 파일을 열 수 있는 기능은 제공하지 않습니다. 파일을 강제로 열 수 있으나, 올바르게 표시되지 않을 수 있으며 작업이 되지 않을 수도 있습니다. PDF 파일을 열람하려면, Adobe Acrobat 과 같은 PDF 파일 열기의 프로그램을 사용할 것을 권장합니다.

패치 코드를 사용하여 여러 장의 페이지 문서로 나누기

ScandAll PRO 는 패치 코드 시트를 사용하여 작업 분리 기능을 지원합니다 . 이 기능은 진행 중인 스캔을 방해하지 않고 지정된 단위마다 스캔된 이미지를 여러 페이지 문서로 나눌 수 있으며 , 분리 폴더에 각각 저장할 수 있습니다 . 출력 파일 형식이 멀티 페이지 PDF 또는 TIFF 로 설정되고 , 여러 장의 페이지 문서가 스캔되면 , 페이지는 지정된 단위로 나뉘며 , 분리 파일로 저장할 수 있습니다 .

순서는 다음과 같습니다 .

1 패치 코드 시트를 준비합니다 .

패치 코드 시트의 PDF 파일은 두 가지 크기의 형식으로 준비되어 있습니다 (A4 와 레터) . 패치 코드의 작업 분리 기능을 사용하기 전에는 , [시작] 메뉴에서 → [모든 프로그램] → [Fujitsu ScandAll PRO] → [Patch Code] → [Job Separation (A4)] 또는 [Job Separation (Letter)] 를 선택한 뒤 , 필요한 만큼 많이 "Job Separation (A4)" 또는 "Job Separation (Letter)" 크기 중의 하나로 PDF 를 인쇄합니다 .

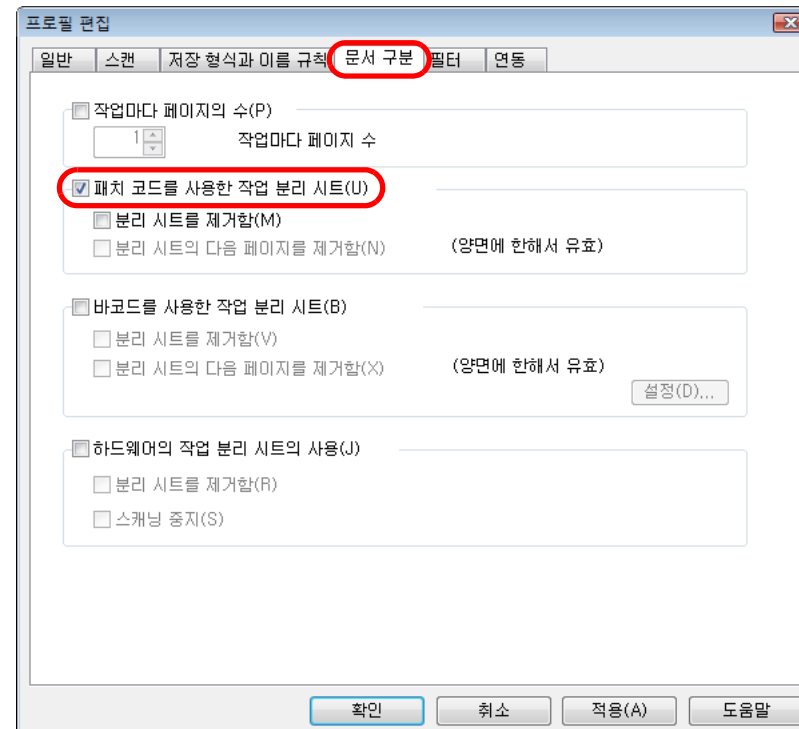


- 패치 코드를 출력하는 경우 , 다음 사항을 주의해 주십시오 .
 - 무지의 흰색 용지를 사용하십시오 .
 - 인쇄 배율을 100% 으로 설정하십시오 .
원본 크기보다 작게 인쇄되는 경우에는 , 올바르게 인식되지 않습니다 .
 - 토너를 저장하지 마십시오 .
인쇄가 너무 열은 경우에는 , 올바르게 인식되지 않습니다 .
 - 뒷면이 비치는 것을 방지하기 위하여 너무 얇은 용지를 사용하지 마십시오 .
- 같은 패치 시트를 여러번 사용하면 , 용지의 더러움으로 정확도가 떨어질 수 있습니다 . 패치 코드 시트가 바르게 인식되지 않거나 , 더럽혀져 있을 때에는 패치 코드 시트를 다시 출력해 주십시오 .

2 ScandAll PRO 에서 새로운 배치 프로필을 작성한 다음 [프로필 편집] 대화상자를 엽니다 .

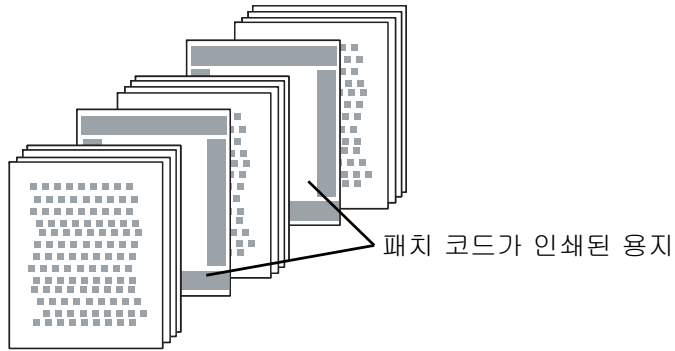
프로필의 작성 방법에 대해서는 "2.7 [배치 스캔] 을 사용한 스캐닝 " (20 페이지) 를 참조해 주십시오 .

3 [문서 구분] 탭을 선택한 뒤 , [패치 코드를 사용한 작업 분리 시트] 확인란을 선택합니다 .




- 패치 코드 시트의 스캐닝을 멈추기 위해서는 , [분리 시트를 제거함] 확인란을 선택합니다 .
- 양면 스캔 모드에서 , [분리 시트의 다음 페이지를 제거함] 확인란을 선택하면 패치 코드 시트의 뒷면이 스캔되지 않습니다 .

- 4** 원하는 파일 / 폴더를 구분하고 싶은 위치에 패치 코드 시트를 삽입합니다.
ADF 용지 쉼트 위에는 패치 코드 시트의 문서 얼굴이 밑으로 오게끔 올려 놓습니다.

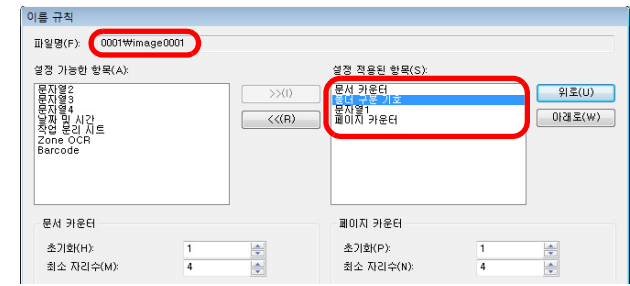


- 5** 위에서 작성한 배치 프로필을 사용하여 배치 스캔을 실행합니다.
배치 스캔의 실행 방법에 대해서는 "2.7 [배치 스캔] 을 사용한 스캐닝" (20 페이지) 를 참조해 주십시오.

 각 다른 폴더에 패치 코드 시트를 나눠 스캔된 문서 이미지를 저장하려면 아래 순서대로 실행해 주십시오.

- 1 [프로필 편집] 대화상자의 [저장 형식과 이름 규칙] 탭에서 [이름 규칙의 사용] 확인란을 선택하여 [이름 규칙] 버튼을 클릭합니다.
⇒ [이름 규칙] 대화상자가 표시됩니다.

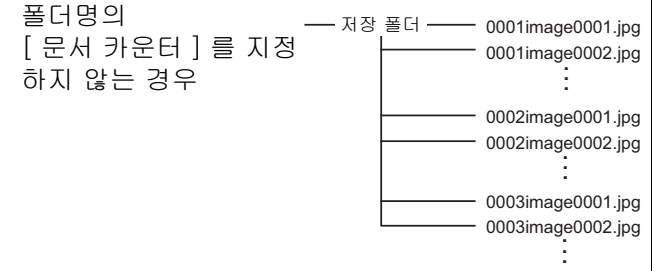
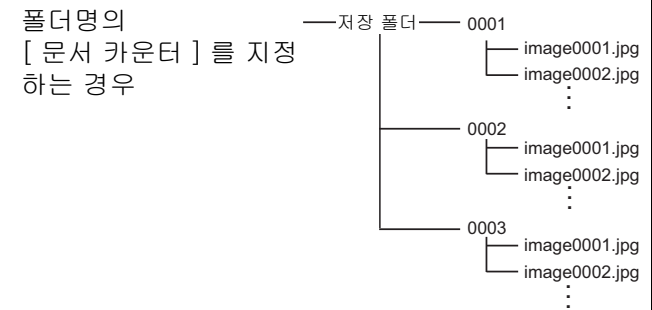
- 2 [설정 적용된 항목] 에서 [문서 카운터], [폴더 구분 기호], [문자열 1] 과 [페이지 카운터] 를 설정합니다 .



⇒ [폴더 구분 기호] 보다 위에 있는 항목의 [문서 카운터] 가 폴더명으로 사용됩니다 .

[폴더 구분 기호] 가 설정되지 않으면 폴더가 작성되지 않으며 , [문서 카운터], [문자열 1] 과 [페이지 카운터] 는 파일명이 됩니다 .

파일 저장의 예 :



바코드를 사용하여 여러 장의 페이지 문서로 나누기

ScandAll PRO 는 바코드 인쇄 시트를 사용하여 작업 분리 기능을 지원합니다 . 이 기능은 진행 중인 스캔을 방해하지 않고 지정된 단위마다 스캔된 이미지를 여러 페이지 문서로 나눌 수 있으며 , 분리 폴더에 각각 저장할 수 있습니다 . 출력 파일 형식이 멀티 페이지 PDF 또는 TIFF 로 설정되고 , 여러 장의 페이지 문서가 스캔되면 , 페이지는 지정된 단위로 나뉘며 , 분리 파일로 저장할 수 있습니다 . 문서 카운터를 포함하는 이름 이거나 바코드에서 인식된 텍스트로 파일 및 폴더를 작성할 수 있습니다 .

ScandAll PRO 는 다음 종류의 바코드를 감지할 수 있습니다 .

코드	문자열 설정	필드 너비
UPC/EAN/ JAN	숫자	UPC:12 (UPC-A 해당 ; 확인 자리수를 포함) EAN, JAN: 8 또는 13 (확인 자리수를 포함)
CODE39	숫자 , 알파벳 , 7 기호	1 ~ 32 (start/stop 코드는 제외)
CODE128	Full ASCII 코드	1 ~ 32 (확인 문자열은 제외)
Codabar	4 start/stop 문자열 , 숫자 , 10 알파벳 및 기호	1 ~ 32 (start/stop 코드는 제외)

다음은 바코드 감지 요인의 목록입니다 .


항목	항목
바코드 높이	10 ~ 30 mm
바코드 길이	300 mm 이하
바코드 마진	바코드의 각 주변에서 5 mm 이상
바코드 기본 색상	흰색 (문서에 따라서 올바르게 인식되지 않을 수도 있습니다 .)
바코드 색상	검정
해상도	200 ~ 600 dpi
바코드 각도	가로 및 세로



- 이 기능으로 검출되지 않는 바코드 형식을 가진 문서를 스캔 하면 , 이미지 데이터가 잘못 나뉠 수 있으며 적용된 스캔 설정에 의해 스캔된 이미지의 일부가 검출될 수 있습니다 . 이 현상을 방지하려면 , 사전에 명확하지 않는 바코드를 가진 문서가 아닌지 확인해 주십시오 . 검출된 바코드의 형식을 제한하고 , 바코드 검출 영역을 정의할 것을 권장합니다 .
- 시트에 더러움이 묻으면 인식율이 떨어질 수 있으므로 같은 바코드 시트를 반복하여 사용하시기 바랍니다 . 만일 바코드 시트가 올바르게 인식되지 않거나 흐려지면 , 새로운 바코드 시트로 출력합니다 .
- 제어 문자열 및 / 또는 파일과 폴더명으로 W, /, ,, :, *, ?, ", <, >, |, 와 같이 사용할 수 없는 문자열을 포함하는 바코드에서 텍스트가 인식되면 , 작성된 폴더와 파일명은 "_" (밑줄) 로 교체됩니다 .
- 스캐너 드라이버의 설정 및 / 또는 바코드의 인쇄 상태와 문서에 따라서 (비뚤어진 문서) 바코드가 바르게 인식되지 않을 수도 있습니다 . 바코드가 바르게 인식되는지 확인한 다음 실행해 주십시오 .

순서는 다음과 같습니다 .

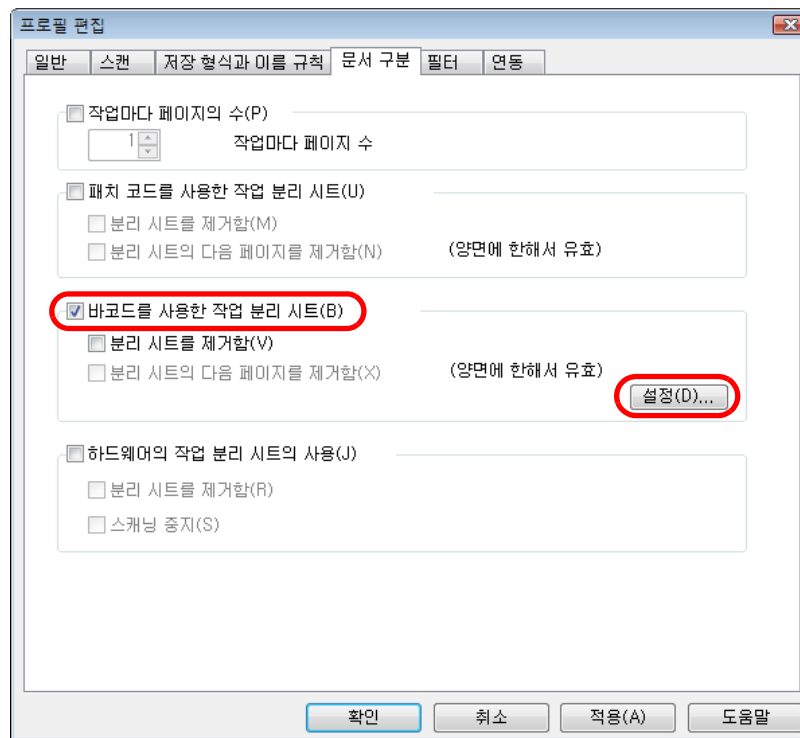
- 1** 바코드 인식에서 샘플 이미지를 스캔합니다 .
 스캔의 실행 방법에 대해서는 "2.6 [스캔] 을 사용한 스캐닝 " (17 페이지) 또는 "2.7 [배치 스캔] 을 사용한 스캐닝 " (20 페이지) 를 참조해 주십시오 .


 ScandAll PRO 로 작성된 이미지는 샘플로 사용될 수 있습니다 .
 조건의 세부 내용은 다음과 같습니다 .

해상도	색상 형식	용지 크기
200 dpi 이상	흑백 / 8-bit 그레이 / 24-bit 칼라	높이 및 너비 : 50 ~ 453 mm

- 2** ScandAll PRO 에서 새로운 배치 프로필을 작성한 다음 [프로필 편집] 대화상자를 엽니다 .
 프로필의 작성 방법에 대해서는 "2.7 [배치 스캔] 을 사용한 스캐닝 " (20 페이지) 를 참조해 주십시오 .

- 3** [문서 구분] 탭을 선택한 뒤, [바코드를 사용한 작업 분리 시트] 확인란을 선택합니다 .



 ● 바코드가 인쇄된 시트의 이미지 스캐닝을 멈추기 위해서는, [분리 시트를 제거함] 확인란을 선택합니다 .
 ● 양면 스캔 모드에서, [분리 시트의 다음 페이지를 제거함] 확인란을 선택하면 바코드가 인쇄된 시트의 뒷면 스캐닝을 무효로 할 수 있습니다 .

TOP

목 차

색 인

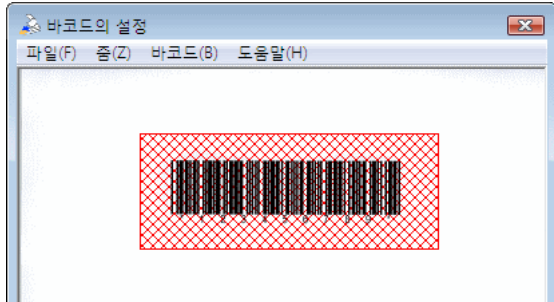
시작하기 전에

ScandAll PRO 개요

ScandAll PRO 사용 방법

4 [설정] 버튼을 클릭합니다 .
 ⇒ [바코드 설정] 대화상자가 표시됩니다 .

5 바코드를 검출하는 영역을 선택하고 클릭하여 드래그합니다 .
 ⇒ 선택된 영역에는 빨간 그림자가 표시됩니다 .



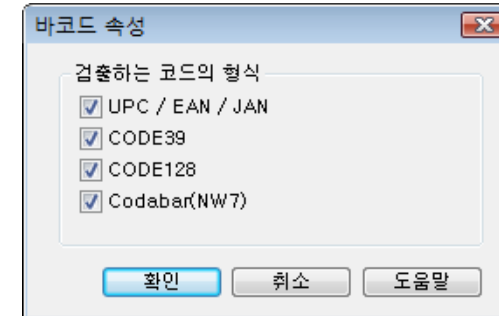
6 영역 선택이 완료되면, [파일] 메뉴 → [나가기]를 선택하고 설정 내용을 저장합니다 .



- 샘플 이미지 표시
 다음 샘플 이미지는 바코드 설정 창에 표시됩니다 .
 - 한 번 표시된 이미지는 샘플 이미지로 저장됩니다 . 관련되지 않은 이미지가 저장되면, 샘플 이미지로 사용된 마지막 이미지가 메인 화면에 표시됩니다 . 메인 화면에 이미지가 표시되지 않을 경우, 샘플 이미지를 선택하려면 [파일] 메뉴 → [열기]를 선택해 주십시오 .
 - 비트맵 또는 JPEG (연속 JPEG 파일 제외) 파일을 사용할 수 있습니다 .

표시되는 샘플 이미지를 변경하려면, [파일] 메뉴 → [열기]에서 교체합니다 .

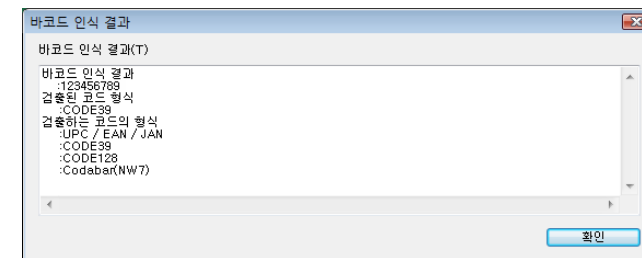
- 바코드 형식
 [바코드] 메뉴 → [고급]에서 검색하는 바코드 형식을 지정할 수 있습니다 .



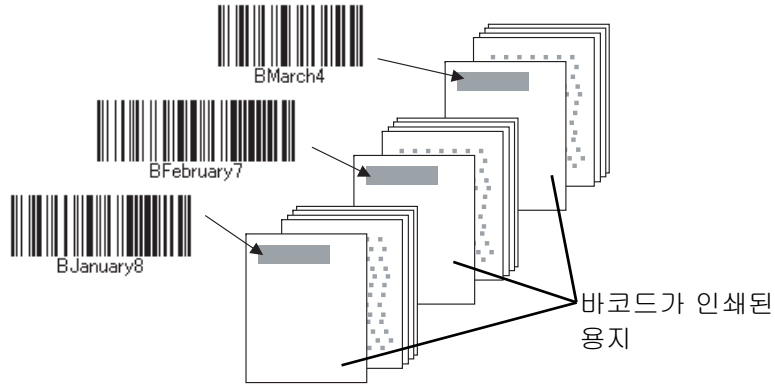
바코드 스캐닝의 성능이 저하되면, 검출하는 바코드 형식을 제한하거나 스캐닝 성능을 개선하기 위해 바코드 영역을 좁혀 주십시오 .

바코드 검출 영역에서 여러 개의 바코드가 있을 때에는, 첫 번째로 인식된 것이 유효가 됩니다 .

- 바코드 인식 결과
 [바코드] 메뉴 → [바코드 인식]에서 샘플 이미지의 바코드 인식 결과를 확인할 수 있습니다 .



7 원하는 파일 / 폴더를 구분하고 싶은 위치에 바코드가 인쇄된 시트를 삽입합니다 .
ADF 용지 추트 위에는 바코드가 인쇄된 시트의 문서 얼굴이 밑으로 오게끔 올려 놓습니다 .



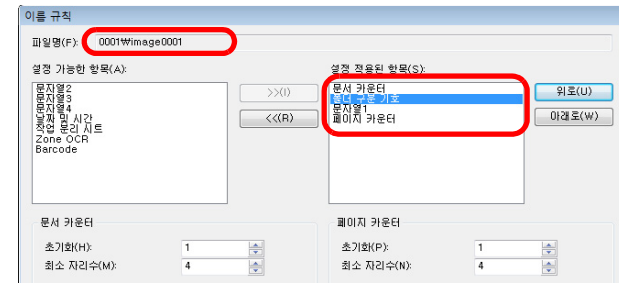
8 위에서 작성한 배치 프로필을 사용하여 배치 스캔을 실행합니다 .
배치 스캔의 실행 방법에 대해서는 "2.7 [배치 스캔] 을 사용한 스캐닝 " (20 페이지) 를 참조해 주십시오 .

각 폴더에서 바코드가 인쇄된 시트로 분리된 스캔 문서 이미지를 저장하려면 다음 순서대로 실행하며 , 관련 바코드에서 인식된 문자열을 사용하여 각 폴더명을 만듭니다 .

- 1 [프로필 편집] 대화상자의 [저장 형식과 이름 규칙] 탭에서 [이름 규칙의 사용] 확인란을 선택하여 [이름 규칙] 버튼을 클릭합니다 .

⇒ [이름 규칙] 대화상자가 표시됩니다 .

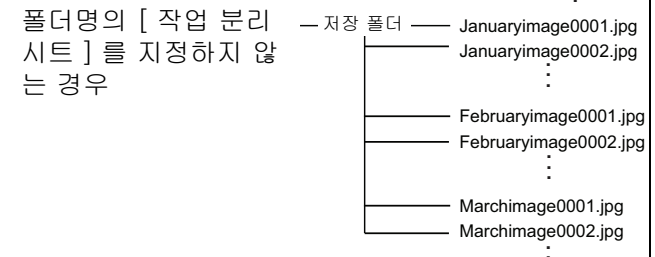
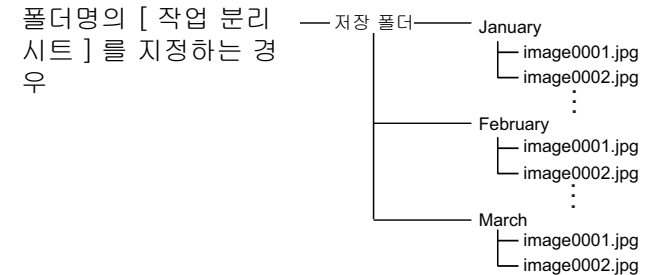
2 [설정 적용된 항목] 에서 [작업 분리 시트] , [폴더 구분 기호] , [문자열 1] 과 [페이지 카운터] 를 설정합니다 .



⇒ [폴더 구분 기호] 보다 위에 있는 항목의 [문서 카운터] 가 폴더명으로 사용됩니다 .

[폴더 구분 기호] 가 설정되지 않으면 폴더가 작성되지 않으며 , [문서 카운터] , [문자열 1] 과 [페이지 카운터] 는 파일명이 됩니다 .

파일 저장의 예 :



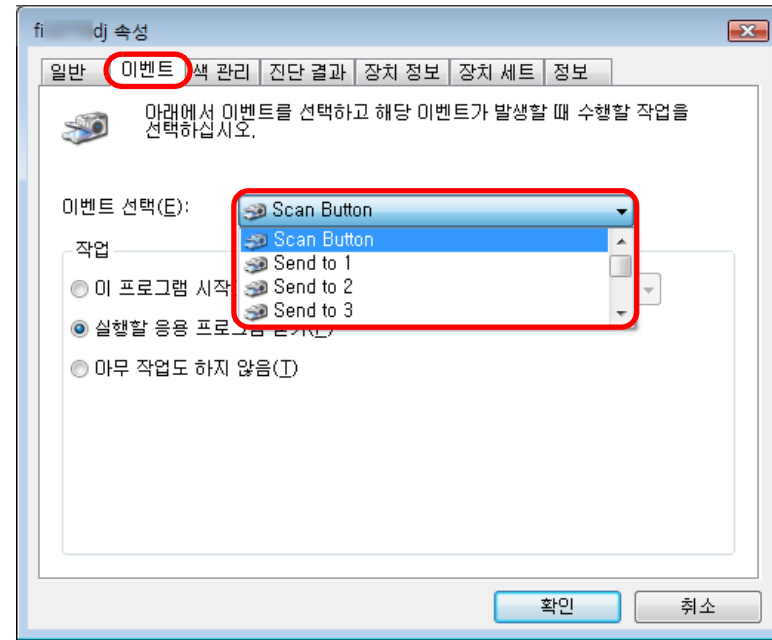
스캔을 재빨리 시작하기 위해 스캐너 버튼을 사용

스캐너에서 [Scan] 또는 [Send to] 버튼을 누름으로서 스캔을 간단히 실행할 수 있습니다. 이 방법은, 기동하는 프로그램을 각 버튼에 설정해 두어야 합니다.

컴퓨터의 설정

- 1 스캐너와 컴퓨터가 바르게 연결되었는지 확인한 뒤, 스캐너의 전원을 켭니다.
스캐너와 컴퓨터의 연결 상태를 확인하고 사용 스캐너의 사용 설명서를 참조해 주십시오.
- 2 [시작] 메뉴 → [제어판] 을 선택합니다.
⇒ [제어판] 화면이 표시됩니다.
- 3 [하드웨어 및 소리] 아이콘을 선택합니다.
⇒ [하드웨어 및 소리] 화면이 표시됩니다.
- 4 [스캐너 및 카메라] 아이콘을 선택합니다.
⇒ [스캐너 및 카메라] 화면이 표시됩니다.
- 5 스캐너의 속성이 표시됩니다.
스캐너의 아이콘을 더블 클릭합니다.

- 6 [이벤트] 탭을 선택하고 이벤트를 선택합니다.
[이벤트 선택] 메뉴에서 기동하고 싶은 응용 프로그램의 이벤트를 선택합니다.



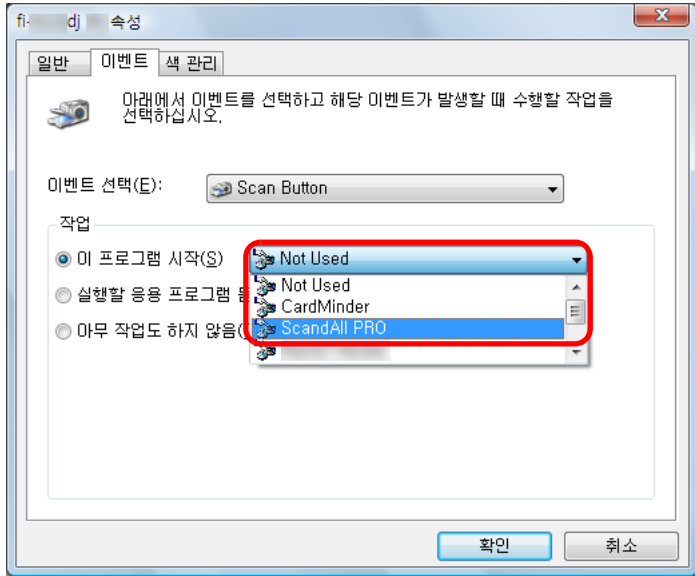
다음 이벤트를 선택할 수 있습니다.

- Scan 버튼 ([Scan] 버튼을 누른 경우)
- Send to 1 ~ n (제어판에 숫자가 표시 (1에서 n까지) 되는 동안 [Send to] 버튼을 누른 경우)



선택된 스캐너에 의해 제어판에는 숫자가 표시됩니다.
예 : Send to 1 - 9

7 이벤트를 실행할 때 기동하는 응용 프로그램을 선택합니다.
 [작업] 밑에는 [이 프로그램 시작] 옵션 버튼을 선택하고 사용하는 응용 프로그램을 선택합니다.



8 [확인] 버튼을 클릭합니다.
 ScandAll PRO 이외의 응용 프로그램의 컴퓨터 설정을 완료합니다.
 그리고 "스캐너 설정" (36 페이지) 에 따라서 스캐너의 설정을 설정합니다.

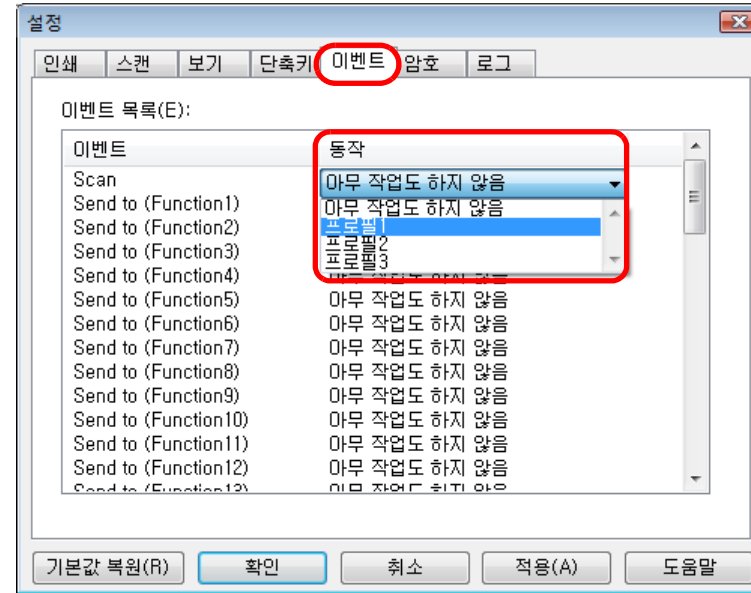
- Windows Vista 이외 운영 체제를 사용하는 경우 실제 나타나는 화면 및 조작이 다소 다를 수 있습니다.
- 여기에서 다른 버튼과 연동하려면, 순서 6 에서 7 까지 를 반복하고, 마지막으로 순서 8 을 실행합니다.

9 ScandAll PRO 를 시작합니다.

10 [도구] 메뉴에서 → [환경 설정] 을 선택합니다.
 ⇒ [설정] 대화상자가 표시됩니다.

11 [이벤트] 탭을 선택합니다.

12 선택된 순서 6 에서 이벤트 동작을 선택하고, 스캐닝에 사용하는 목록에서 프로필을 선택합니다.



사전에 요구하는 프로필을 작성할 필요가 있습니다.
 프로필의 작성 방법에 대해서는 "2.7 [배치 스캔] 을 사용한 스캐닝" (20 페이지) 를 참조해 주십시오.

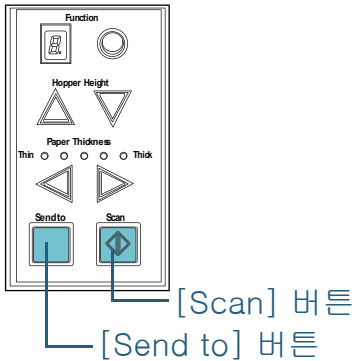
13 [확인] 버튼을 클릭합니다.

14 ScandAll PRO 를 종료합니다.

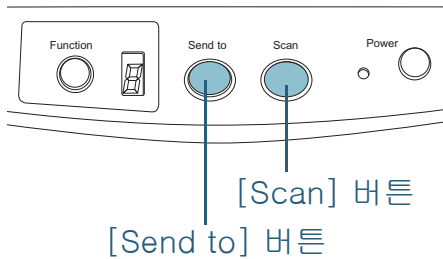
연동된 버튼을 누르면, ScandAll PRO 가 시작되며 선택된 프로필의 설정에 따라 배치 스캔이 실행됩니다.

스캐너 설정


ADF 형




평판형



- [Scan] 버튼을 사용할 경우
설정을 변경할 필요가 없습니다.
⇒ 선택된 응용 프로그램을 시작하려면 [Scan] 버튼을 누릅니다.
- [Send to] 버튼을 사용할 경우
제어판에 표시된 숫자를 변경하려면 [Function] 버튼을 누릅니다.
컴퓨터 (Send to 1 ~n) 와 일치하는 이벤트와 숫자를 설정합니다.
예를 들어 [Send to 2] 로 설정된 이벤트를 실행하려면 제어판에는 [2] 가 표시됩니다.
⇒ 선택된 응용 프로그램을 시작하려면 [Scan] 버튼을 누릅니다.

 사용의 스캐너에 따라서, 조작 패널에 표시되는 순서 12 의 [Send to 1 ~ n] 와 같이 프로필 이름을 지정합니다. 그러나 다음의 경우 프로필 이름이 올바르게 표시되지 않을 수 있습니다.

- 스캐너에 지원되지 않은 언어로 이름이 설정된 경우 (지원되지 않는 언어는 ■ 과 함께 표시됩니다.)
- 표시된 범위에 이름이 일치하지 않습니다 (16 문자열 × 3 열)

 스캐너에 따라서 조작 패널의 모양이 다릅니다.
보다 자세한 내용은 사용 스캐너의 사용 설명서를 참조해 주십시오.

TOP

목 차

색 인

시작하기 전에

ScandAll PRO 개요

ScandAll PRO 사용 방법

Zone OCR 을 사용하여 결과를 파일명에 지정

ScandAll PRO 는 Zone OCR 기능을 지원합니다 . 이 기능을 사용하여 , 스캔된 문서의 지정된 영역에서 Zone OCR 을 실행할 수 있으며 , 파일로 인식 결과를 출력할 수 있습니다 . 파일명과 폴더명은 Zone OCR 에서 인식된 문자열을 사용할 수 있습니다 .

이 장에서는 파일명에 Zone OCR 로 인식된 문자열의 설정 방법에 대해서 설명합니다 .



- 이미지에 는 다음 해상도를 권장합니다 . 칼라 / 그레이에서는 600 dpi 이상의 해상도는 인식하지 않습니다 .
 - 흑백 : 400/600 dpi
 - 칼라 / 그레이스케일 : 200/300 dpi
- 드라이버의 기울어짐 기능과 필터의 방향 보정은 인식을 늘릴 수도 있습니다 .

순서는 다음과 같습니다 .

- 1 Zone OCR 에서 샘플 이미지를 스캔합니다 . 스캔의 실행 방법에 대해서는 "2.6 [스캔] 을 사용한 스캐닝 " (17 페이지) 또는 "2.7 [배치 스캔] 을 사용한 스캐닝 " (20 페이지) 를 참조해 주십시오 .

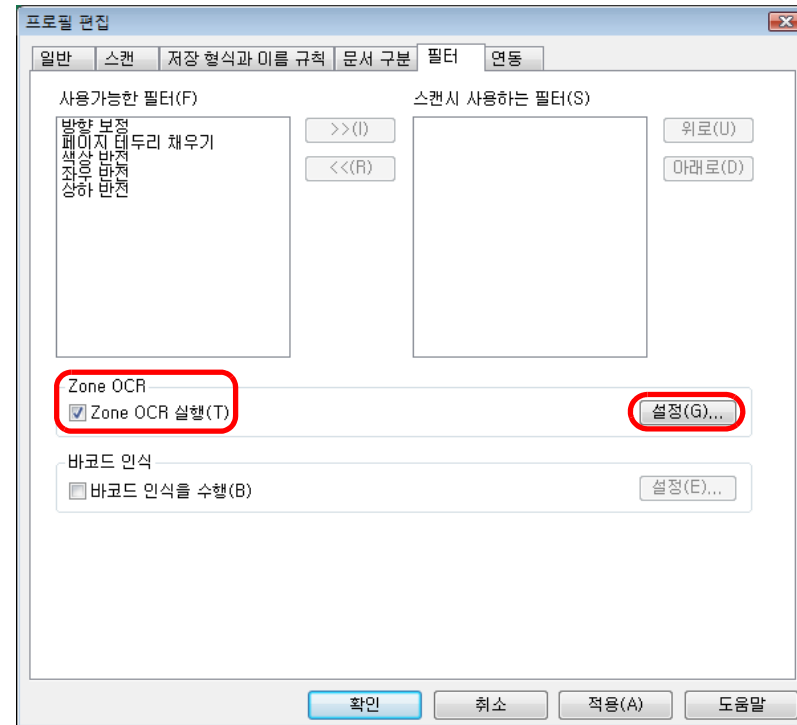


ScandAll PRO 로 작성된 이미지는 샘플로 사용될 수 있습니다 . 조건의 세부 내용은 다음과 같습니다 .

해상도	색상 형식	용지 크기
200 dpi 이상	흑백 / 8-bit 그레이 / 24-bit 칼라	높이 및 너비 : (50 ~ 453 mm)

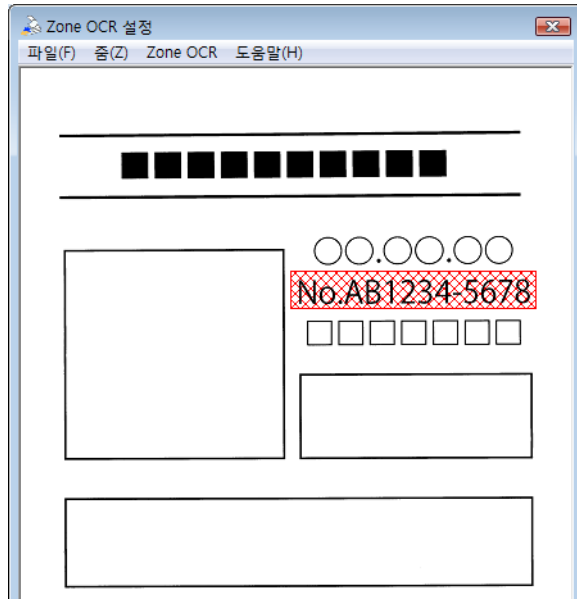
- 2 ScandAll PRO 에서 새로운 배치 프로필을 작성한 다음 [프로필 편집] 대화상자를 엽니다 . 프로필의 작성 방법에 대해서는 "2.7 [배치 스캔] 을 사용한 스캐닝 " (20 페이지) 를 참조해 주십시오 .

- 3 [필터] 탭을 선택하고 [Zone OCR 실행] 확인란을 선택합니다 .



- 4 [설정] 버튼을 클릭합니다 .
⇒ [Zone OCR 설정] 대화상자가 표시됩니다 .

5 Zone OCR의 영역을 선택하려면 클릭과 드래그합니다.



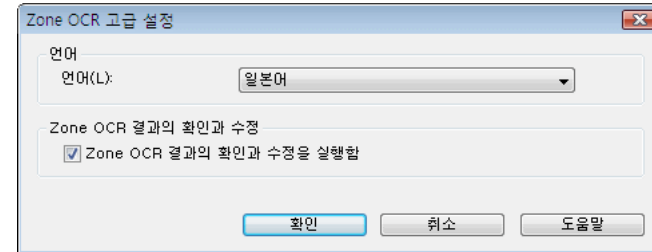
→ 선택된 영역에는 빨간 그림자가 표시됩니다.

6 영역 선택이 완료되면, [파일] 메뉴 → [나가기]를 선택하고 설정 내용을 저장합니다.

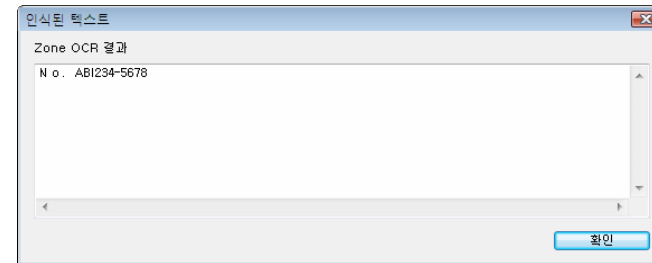


- 샘플 이미지 표시
다음 샘플 이미지는 Zone OCR 설정 화면에 표시됩니다.
 - 한 번 표시된 이미지는 샘플 이미지로 저장됩니다. 관련되지 않은 이미지가 저장되면, 샘플 이미지로 사용된 마지막 이미지가 메인 화면에 표시됩니다. 메인 화면에 이미지가 표시되지 않을 경우, 샘플 이미지를 선택하려면 [파일] 메뉴 → [열기]를 선택해 주십시오.
 - 비트맵 또는 JPEG (연속 JPEG 파일 제외) 파일을 사용할 수 있습니다. 표시되는 샘플 이미지를 변경하려면, [파일] 메뉴 → [열기]에서 교체합니다.

- Zone OCR 고급 설정
[Zone OCR] 메뉴 → [고급]에서 Zone OCR의 고급 설정을 지정할 수 있습니다. 설정 항목에 대한 보다 자세한 내용은 ScandAll PRO 도움말을 참조해 주십시오.

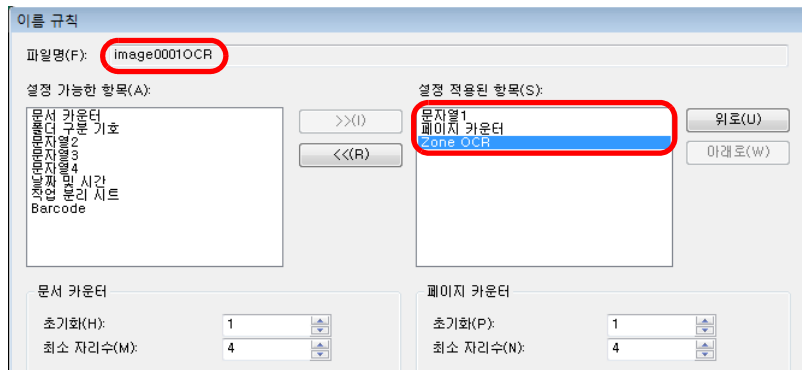


- Zone OCR 결과
[Zone OCR] 메뉴 → [고급]에서 샘플 이미지 Zone OCR 결과를 확인할 수 있습니다.




7 [프로필 편집] 대화상자에서, [저장 형식과 이름 규칙] 탭의 [이름 규칙] 버튼을 클릭합니다.
→ [이름 규칙] 대화상자가 표시됩니다.

8 [설정 적용된 항목] 의 [문자열 1], [페이지 카운터] 와 [Zone OCR] 을 설정합니다 .




⇒ 파일명에는 [문자열 1], [페이지 카운터] 와 [Zone OCR] 이 사용 됩니다 .

 파일명으로 Zone OCR 의 인식된 문자열을 사용할 때에는 다음 사항을 주의해 주십시오 .

- 문자열은 최대 32 개까지 인식할 수 있습니다 .
- 사용 금지 문자 (W / : ? * " < > | ,) 는 "_" (밑줄) 로 교체됩니다 .
- 개행 문자는 삭제됩니다 .
- 한 페이지의 파일을 출력할 때에는 파일명에 [페이지 카운터] 가 포함됩니다 . 페이지 카운터가 포함되지 않으면 , 파일명은 중복될 수 있습니다 .
- 여러 장의 페이지 파일이 작성되면 , 페이지 선두에는 Zone OCR 에서 인식된 문자열이 파일명에서 사용됩니다 .

9 스캐너에 문서를 올려 놓습니다 .

10 위에서 작성한 배치 프로필을 사용하여 배치 스캔을 실행합니다 .
 배치 스캔의 실행 방법에 대해서는 "2.7 [배치 스캔] 을 사용한 스캐닝 " (20 페이지) 를 참조해 주십시오 .

 **Zone OCR 결과를 확인하고 수정합니다 .**
 [Zone OCR 고급 설정] 대화상자에서 [Zone OCR 결과의 확인과 수정을 실행함] 확인란이 선택된 경우에는 배치 스캔시에 [Zone OCR 결과의 확인과 수정] 대화상자가 표시됩니다 . 이 확인란에서 Zone OCR 결과를 확인하고 수정할 수 있습니다 .

바코드 인식 결과를 파일명에 지정

ScandAll PRO 는 바코드 결과 기능을 지원합니다 . 이 기능을 사용하여 , 스캔된 문서의 지정된 영역에서 바코드 결과를 실행할 수 있으며 , 파일로 인식 결과를 출력할 수 있습니다 .

파일명과 폴더명은 바코드 인식으로 인식된 문자열을 사용할 수 있습니다 .

이 장에서는 파일명에 바코드 인식으로 인식된 문자열의 설정 방법에 대해서 설명합니다 .



바코드 인식에서 사용되는 이미지의 권장 해상도는 200 ~ 600 dpi 입니다 .

순서는 다음과 같습니다 .

- 1 바코드 인식의 샘플 이미지를 스캔합니다 .
스캔의 실행 방법에 대해서는 "2.6 [스캔] 을 사용한 스캐닝 " (17 페이지) 또는 "2.7 [배치 스캔] 을 사용한 스캐닝 " (20 페이지) 를 참조해 주십시오 .

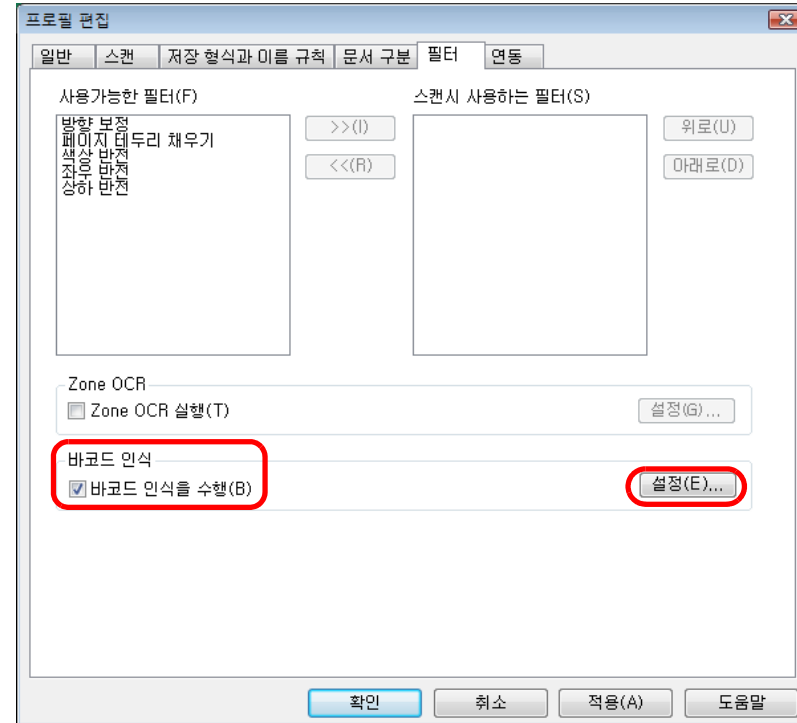


ScandAll PRO 로 작성된 이미지는 샘플로 사용될 수 있습니다 .
조건의 세부 내용은 다음과 같습니다 .

해상도	색상 형식	용지 크기
200 dpi 이상	흑백 / 8-bit 그레이 / 24-bit 칼라	높이 및 너비 : (50 ~ 453 mm)

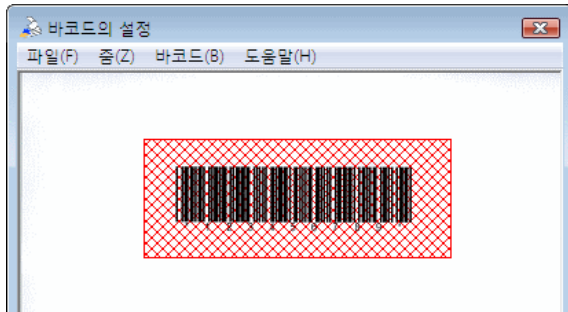
- 2 ScandAll PRO 에서 새로운 배치 프로필을 작성한 다음 [프로필 편집] 대화상자를 엽니다 .
프로필의 작성 방법에 대해서는 "2.7 [배치 스캔] 을 사용한 스캐닝 " (20 페이지) 를 참조해 주십시오 .

- 3 [필터] 탭을 선택하고 [Zone OCR 실행] 확인란을 선택합니다 .



- 4 [설정] 버튼을 클릭합니다 .
⇒ [바코드 설정] 대화상자가 표시됩니다 .

5 바코드의 설정 영역을 선택하려면 클릭과 드래그합니다 .



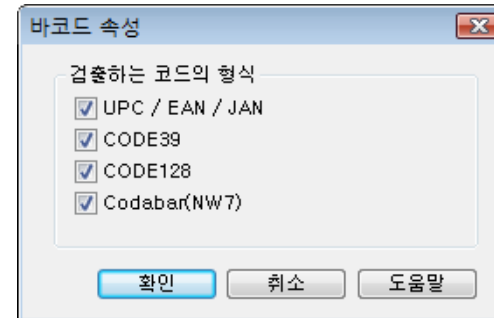
⇒ 선택된 영역에는 빨간 그림자가 표시됩니다 .

6 영역 선택이 완료되면, [파일] 메뉴 → [나가기]를 선택하고 설정 내용을 저장합니다 .

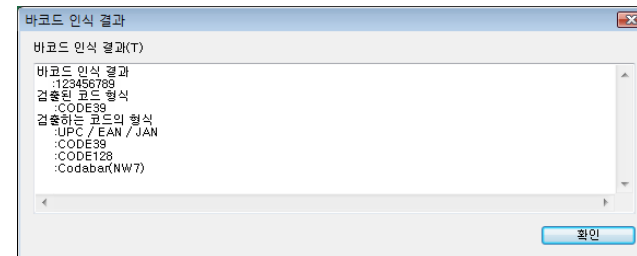


- 샘플 이미지 표시
다음 샘플 이미지는 바코드 설정 화면에 표시됩니다 .
- 한 번 표시된 이미지는 샘플 이미지로 저장됩니다 .
관련되지 않은 이미지가 저장되면, 샘플 이미지로 사용된 마지막 이미지가 메인 화면에 표시됩니다 .
메인 화면에 이미지가 표시되지 않을 경우, 샘플 이미지를 선택하려면 [파일] 메뉴 → [열기] 를 선택해 주십시오 .
- 비트맵 또는 JPEG (연속 JPEG 파일 제외) 파일을 사용할 수 있습니다 .
표시되는 샘플 이미지를 변경하려면 , [파일] 메뉴 → [열기] 에서 교체합니다 .

- 바코드 속성
[바코드] 메뉴 → [고급] 에서 바코드 인식의 고급 설정을 지정할 수 있습니다 .
설정 항목에 대한 보다 자세한 내용은 ScandAll PRO 도움말을 참조해 주십시오 .

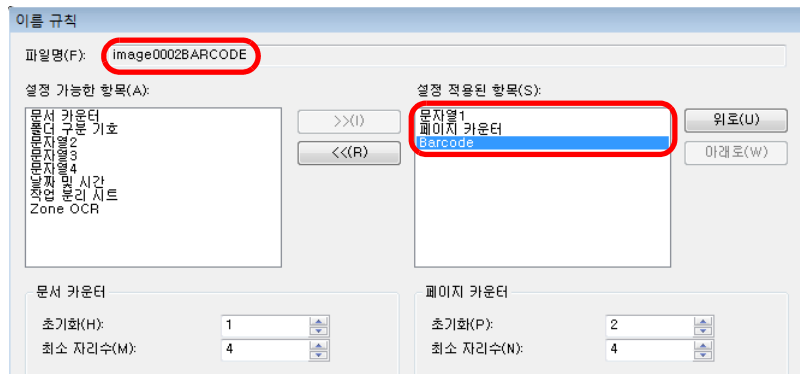


- 바코드 인식 결과
[바코드] 메뉴 → [고급] 에서 샘플 이미지 바코드 인식 결과를 확인할 수 있습니다 .




7 [프로필 편집] 대화상자에서, [저장 형식과 이름 규칙] 탭의 [이름 규칙] 버튼을 클릭합니다 .
⇒ [이름 규칙] 대화상자가 표시됩니다 .

8 [설정 적용된 항목] 의 [문자열 1], [페이지 카운터] 와 [Barcode] 를 설정합니다 .



➔ 파일명에는 [문자열 1], [페이지 카운터] 와 [Barcode] 가 사용 됩니다 .



파일명의 바코드 인식으로 인식된 문자열을 사용할 때에는 다음 사항을 주의해 주십시오 .

- 문자열은 최대 32 개까지 인식할 수 있습니다 .
- 사용 금지 문자 (W / : ? * " < > | ,) 와 앞과 뒤의 스페이스는 "_" (밑줄) 로 교체됩니다 .
- 개행 문자는 삭제됩니다 .
- 한 페이지의 파일을 출력할 때에는 파일명에 [페이지 카운터] 가 포함됩니다 . 페이지 카운터가 포함되지 않으면 , 파일명은 중복될 수 있습니다 .
- 여러 장의 페이지 파일이 작성되면 , 페이지 선두에는 바코드 인식으로 인식된 문자열이 파일명에서 사용됩니다 .

9 스캐너에 문서를 올려 놓습니다 .

10 위에서 작성한 배치 프로필을 사용하여 배치 스캔을 실행합니다 .
 배치 스캔의 실행 방법에 대해서는 "2.7 [배치 스캔] 을 사용한 스캐닝 " (20 페이지) 를 참조해 주십시오 .

각 배치 스캔 폴더의 작성 및 저장

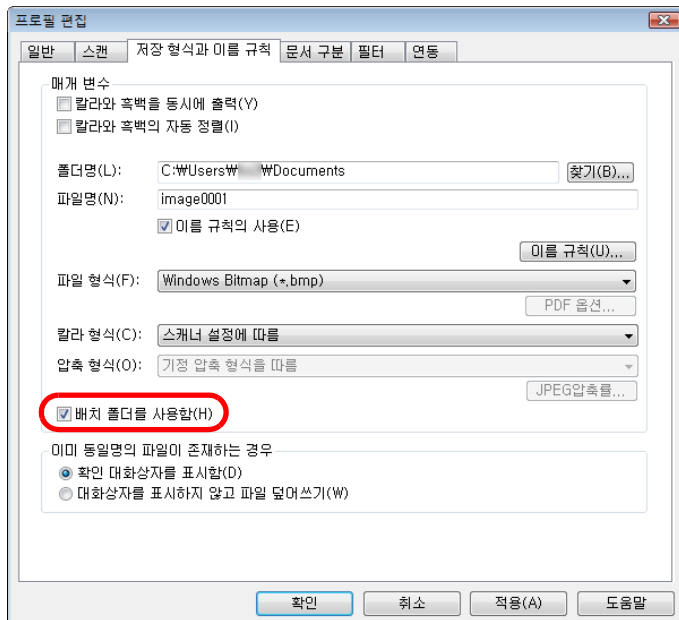
같은 배치 프로필이 연속적으로 사용되면, 같은 파일명으로 여러 파일이 작성되고 이전 배치 스캔 출력 파일에 덮어쓰기될 수 있습니다.

ScandAll PRO 에서 파일에 덮어쓰지 않으려면, 배치 스캔이 실행될 때마다 저장 이미지 파일의 폴더를 저장하고 설정할 수 있습니다.

순서는 다음과 같습니다.

1 ScandAll PRO 에서 새로운 배치 프로필을 작성한 다음 [프로필 편집] 대화상자를 엽니다.
프로필의 작성 방법에 대해서는 "2.7 [배치 스캔] 을 사용한 스캐닝 " (20 페이지) 를 참조해 주십시오.

2 [저장 형식과 이름 규칙] 탭을 선택하고, [배치 폴더를 포함] 확인란을 선택합니다.



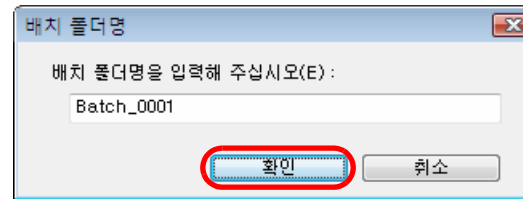
3 스캐너에 문서를 올려 놓습니다.

4 위에서 작성한 배치 프로필을 사용하여 배치 스캔을 실행합니다.

⇒ 배치 스캔이 실행되면, [배치 폴더명] 대화상자가 표시됩니다.

배치 스캔의 실행 방법에 대해서는 "2.7 [배치 스캔] 을 사용한 스캐닝 " (20 페이지) 를 참조해 주십시오.

5 배치 폴더명을 입력하고 [확인] 버튼을 클릭합니다.



⇒ 배치 스캔을 개시하면, 지정된 이름으로 스캔 이미지 파일이 작성된 폴더에 저장됩니다.

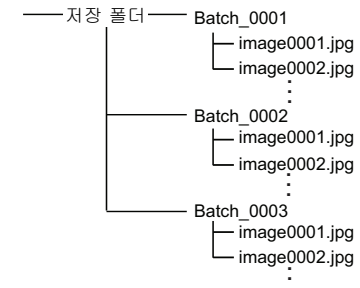


배치 폴더명의 끝자리에는 8 자리수 이하가 포함되며, 이전의 지정 숫자에 "1" 이 추가되어 이름이 작성됩니다. 이 자리수에 "1" 이 추가되면, "1" 로 되돌아갑니다. 파일명 끝자리에 8 자리수 보다 많은 수로는 변경할 수 없습니다.
예 :

지정된 배치 폴더명	다음 배치 폴더명
Batch_0009	Batch_0010
Batch_9999	Batch_0001
Batch_000000001	Batch_000000001

파일 저장의 예 :

각 배치 스캔에서 작성된 폴더를 사용하는 경우



배치 스캔에서 Microsoft SharePoint Server 에 스캔 된 이미지를 저장

ScandAll PRO 에서 배치 스캔을 실행하고 스캔된 이미지 파일을 Microsoft SharePoint Server 에 저장할 수 있습니다 .

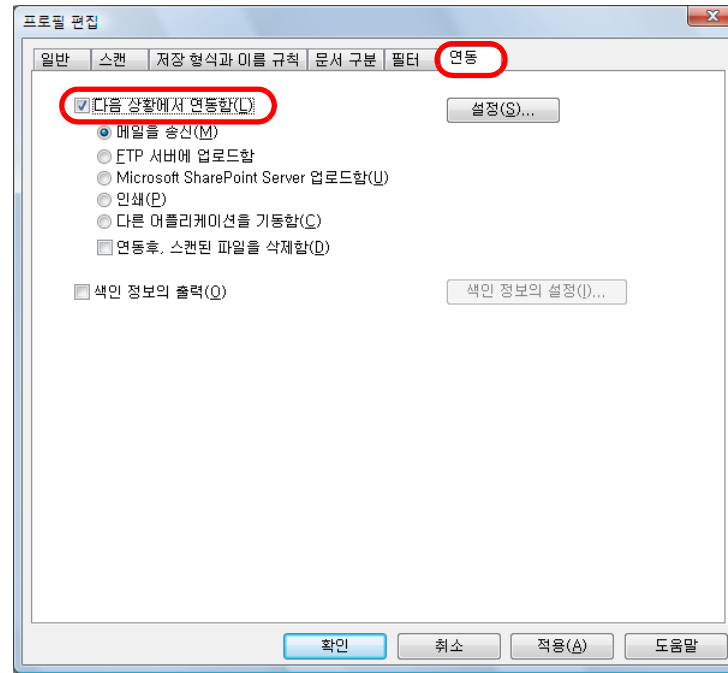


Microsoft SharePoint Server 가 실행되는 서버에 ScandAll PRO 모듈 일부를 설치해야 합니다 .
서버에 모듈을 설치하려면 , Setup DVD-ROM 의 [ScandAll] 폴더에서 "ScandAll PRO Srv.exe" 를 취득하고 서버에서 실행해 주십시오 .

순서는 다음과 같습니다 .

- 1 ScandAll PRO 에서 새로운 배치 프로필을 작성하고 , [프로필 편집] 대화상자를 엽니다 .
프로필의 편집 방법에 대해서는 , "2.7 [배치 스캔] 을 사용한 스캐닝 " (20 페이지) 를 참조해 주십시오 .

- 2 [연동] 탭을 클릭하고, [다음 상황에서 연동함] 확인란을 선택합니다 .



- 3 [Microsoft SharePoint Server 업로드함] 을 선택하고, [설정] 버튼을 클릭합니다 .
⇒ [SharePoint 서버 전송 정보의 설정] 대화상자가 나타납니다 .
- 4 스캔된 이미지를 Microsoft SharePoint Server 에 저장하려면 설정을 지정합니다 .
- 5 [확인] 버튼을 클릭합니다 .
⇒ 이것으로 [프로필 편집] 대화상자로 되돌아갑니다 .

- 6 스캐너에 문서를 올려 놓습니다 .
- 7 상기에서 작성된 배치 프로필을 사용하여 , 배치 스캔을 실행합니다 .
 - ⇒ 배치 스캔이 실행되면 , 이미지 파일은 Microsoft SharePoint Server 에 저장됩니다 .



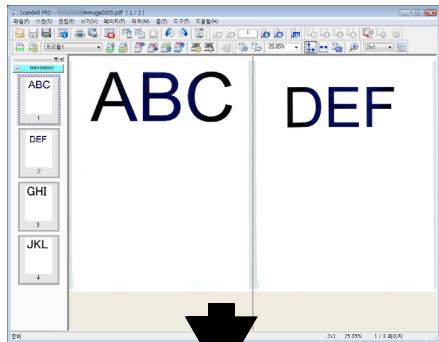
보다 자세한 정보는 , ScandAll PRO 도움말을 참조해 주십시오 .

일시 중단된 배치 스캔을 다시 시작

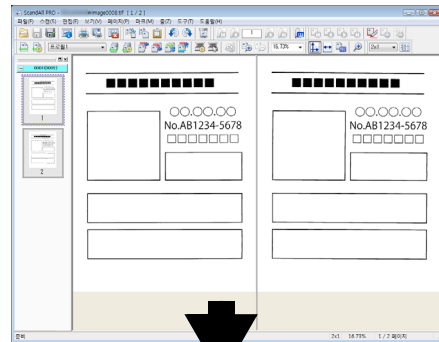
ScandAll PRO 에서 " 배치 스캔 " 을 실행하면 배치 스캔 작업 상태가 임시 저장됩니다 .

배치 스캔을 다시 시작하려면 , 저장된 배치 스캐닝 프로파일의 [스캔] 메뉴 → [배치 스캔의 복원] 을 선택합니다 . 복원한 후에 스캐닝을 다시 시작할 수 있습니다 .

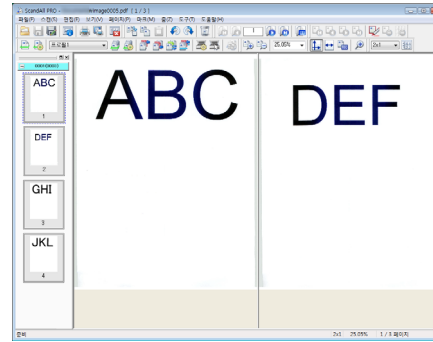
예를들어 , 배치 스캐닝을 방해하지 않고 다음날까지 계속할 수 있습니다 . 또한 급한 스캐닝 작업을 실행해야하는 경우 , 현재 프로파일 저장되며 급하게 필요한 스캔을 완료한 후에 이전의 작업을 다시 시작할 수 있습니다 .



배치 스캔을 실행합니다 .
(자동 저장)



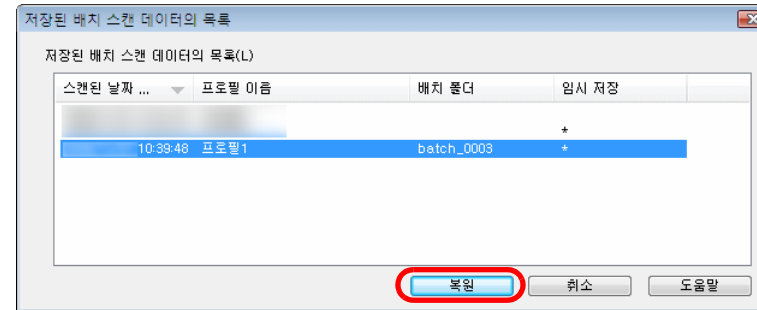
다른 스캔을 실행합니다 .



저장된 작업 상태를 복원하고 작업을 다시 시작합니다 .

저장된 배치 스캔의 작업 상태를 저장하기 위해서는 다음을 실행합니다 .

- 1 [스캔] 메뉴에서 → [배치 스캔의 복원] 을 선택합니다 .
⇒ [저장된 배치 스캔 데이터의 목록] 대화상자가 표시됩니다 .
- 2 복원하는 배치 스캔을 선택하고 [복원] 버튼을 클릭합니다 .



⇒ 메인 화면에는 선택된 배치 스캔의 작업 상태가 복원됩니다 . 추가 스캐닝 또는 이미지 편집과 같이 배치 스캔의 추가 작업을 실행할 수 있습니다 .



자세한 내용은 ScandAll PRO 도움말을 참조해 주십시오 .

출력 색인 정보 및 어플리케이션과의 연동

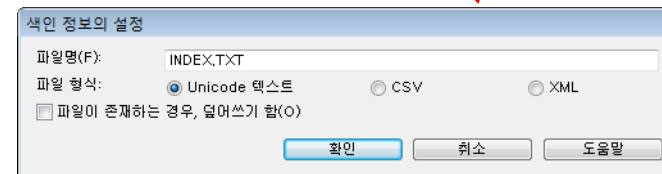
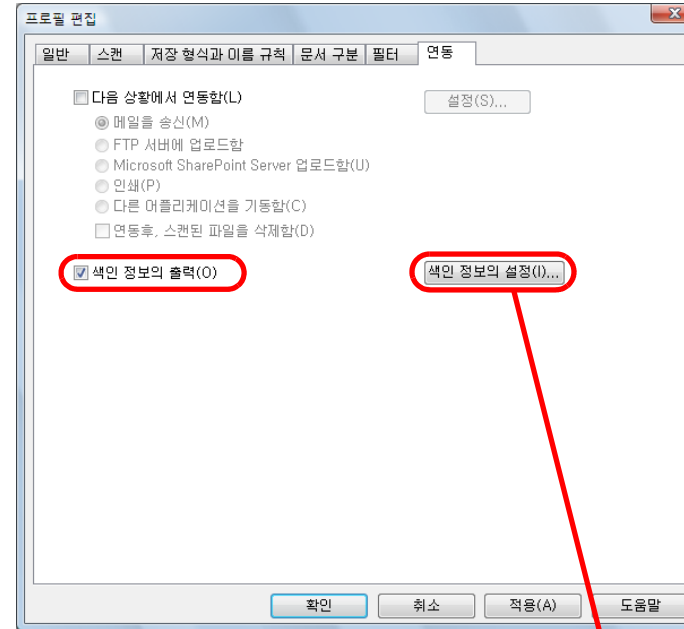
ScandAll PRO 에서 Zone OCR 의 결과를 출력할 수 있으며 색인 정보 파일에 바코드 결과를 인식할 수 있습니다 . 또한 어플리케이션 매개 변수에 출력 색인 정보 파일명과 연결하여 어플리케이션을 시작할 수 있습니다 .

이 기능은 서버에 인덱싱 정보와 함께 이미지 데이터를 저장하는 것과 같이 배치 프로파일의 작성을 허락합니다 .

순서는 다음과 같습니다 .

- 1 ScandAll PRO 에서 새로운 배치 프로파일 작성한 다음 [프로필 편집] 대화상자를 엽니다 .
프로파일의 작성 방법에 대해서는 "2.7 [배치 스캔] 을 사용한 스캐닝 " (20 페이지) 를 참조해 주십시오 .
- 2 [프로필 편집] 대화상자에서 바코드 또는 Zone OCR 을 설정합니다 .
바코드의 설정 방법에 대해서는 " 바코드를 사용하여 여러 장의 페이지 문서로 나누기 " (30 페이지) 를 참조해 주십시오 . Zone OCR 의 설정 방법에 대해서는 " Zone OCR 을 사용하여 결과를 파일명에 지정 " (37 페이지) 를 참조해 주십시오 .

- 3 [프로필 편집] 대화상자에서 [연동] 탭을 선택하고 [색인 정보를 출력] 확인란을 선택합니다 . 출력하는 파일명과 파일 형식을 설정하려면 , [색인 정보의 설정] 버튼을 클릭하고 , [색인 정보의 설정] 대화상자에서 설정합니다 .





- [프로필 편집] 대화상자에서 [저장 형식과 이름 규칙] 탭의 [폴더명]에 지정된 폴더에 색인 정보 파일이 저장됩니다.
[배치 폴더를 사용함] 확인란이 선택되면 배치 폴더에는 색인 정보가 출력됩니다.
- 색인 정보 파일은 다음 형식과 같습니다.
파일 형식의 보다 자세한 내용에 대해서는 ScandAll PRO 도움말을 참조해 주십시오.
- 유니코드 텍스트 형식

YYYY/MM/DD hh:mm:ss [TAB] 파일명 [TAB]
페이지 수 [TAB] "Zone OCR 인식 결과" [TAB]
"바코드 인식 결과"

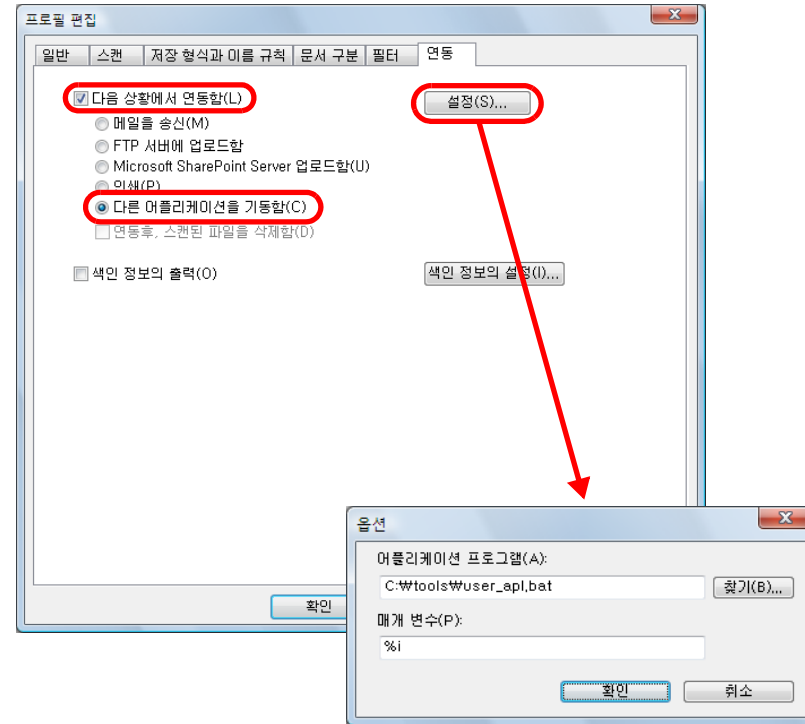
- CSV 형식

"YYYY/MM/DD hh:mm:ss", "파일명", "페이지 수", "Zone OCR 인식 결과", "바코드 인식 결과"

- XML 형식

```
<?xml version = "1.0" encoding = "utf-8"?><root>
<page>
<item name = "Date&time" value = "날짜 및 시간" />
<item name = "Full Path" value = "파일명 (전체 경로)" />
<item name = "Page Number in Document" value = "문서에서 페이지 번호" />
<item name = "Zone OCR" value = "zone OCR 결과" />
<item name = "Barcode" value = "바코드 인식 결과" />
</page>
<page>
<item name = "Date&time" value = "날짜 및 시간" />
<item name = "Full Path" value = "파일명 (전체 경로)" />
<item name = "Page Number in Document" value = "문서에서 페이지 번호" />
<item name = "Zone OCR" value = "zone OCR 결과" />
<item name = "Barcode" value = "바코드 인식 결과" />
</page>
.
.
</root>
```

4 [프로필 편집] 대화상자에서 [연동] 탭의 [다음 상황에서 연동함] 확인란을 선택하고 [다른 어플리케이션을 기동함] 옵션 버튼을 선택합니다. [설정] 버튼을 클릭하고, [옵션] 대화상자의 [어플리케이션 프로그램] 과 [매개 변수] %i 를 지정합니다.



5 스캐너에 문서를 올려 놓습니다.

6 위에서 작성한 배치 프로필을 사용하여 배치 스캔을 실행합니다.

⇒ 문서의 스캔이 완료되고, 어플리케이션을 시작하면 연동된 매개 변수로 ScandAll PRO의 색인 정보 파일명이 출력됩니다.

배치 스캔의 실행 방법에 대해서는 "2.7 [배치 스캔] 을 사용한 스캐닝" (20 페이지) 를 참조해 주십시오.

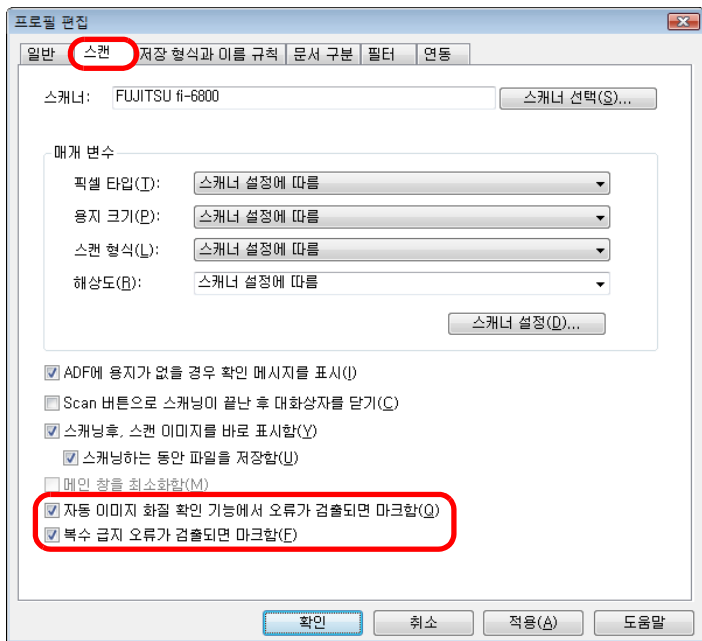
스캔 문서에서 검출 오류 (fi-6800)

스캔 문서에서 오류가 검출되면, 섬네일의 배경색을 자동으로 변경하여 사용자가 대상 이미지를 간단히 인식할 수 있습니다.

오류 검출과 통지를 자동으로 설정하려면 다음과 같이 실행합니다.

1 ScandAll PRO 에서 새로운 배치 프로필을 작성한 다음 [프로필 편집] 대화상자를 엽니다.
프로필의 작성 방법에 대해서는 "2.7 [배치 스캔] 을 사용한 스캐닝 " (20 페이지) 를 참조해 주십시오 .

2 [스캔] 탭에서 [자동 이미지 화질 기능에서 오류가 검출되면 마크함] 과 [복수 금지 오류가 검출되면 마크함] 확인란을 선택하고 [확인] 버튼을 클릭합니다 .



- [자동 이미지 화질 기능에서 오류가 검출되면 마크함] 확인란을 선택할 경우
스캔된 문서가 접히거나 찢어지지 않았는지 확인해 주십시오 . 오류가 검출되면, 오류가 포함된 페이지는 섬네일의 배경색이 노란색으로 변경되어 가리킵니다 .

- [복수 금지 오류가 검출되면 마크함] 확인란을 선택할 경우
여러 장의 용지가 동시에 금지되거나 길이가 다른 용지가 금지되었는지 스캔 문서를 확인합니다 . 스캐닝이 실행되는 동안 복수 금지 오류가 검출되어도 스캔을 중지하지 않고 계속합니다 . 스캔을 완료한 후, 오류가 포함된 페이지의 섬네일 배경색은 빨간색으로 변하여복수 금지 오류를 표시합니다 .

3 스캔 항목을 설정하려면 [스캔] 탭에서 [스캐너 설정] 버튼을 클릭합니다 .

- [자동 이미지 화질 기능에서 오류가 검출되면 마크함] 확인란을 선택할 경우

스캐너 드라이버	설정
TWAIN 드라이버	[옵션] 대화상자에서 [회전] 탭의 [회전] 버튼을 클릭하여 표시되는 [자동 기울기 / 크기 감지] 에서 [페이지 크기 자동 감지] 또는 [검정 배경] 을 선택합니다 .
ISIS 드라이버	다음 항목에서 어느 하나를 설정합니다 . <ul style="list-style-type: none"> ● [메인] 탭의 [다듬기] 에서 [자동 길이], [기울임을 똑바로] 또는 [긴 페이지] 를 선택합니다 . ● [용지 처리] 탭에서 [배경] 을 [검은색] 으로 선택합니다 .

2 장 ScandAll PRO 사용 방법

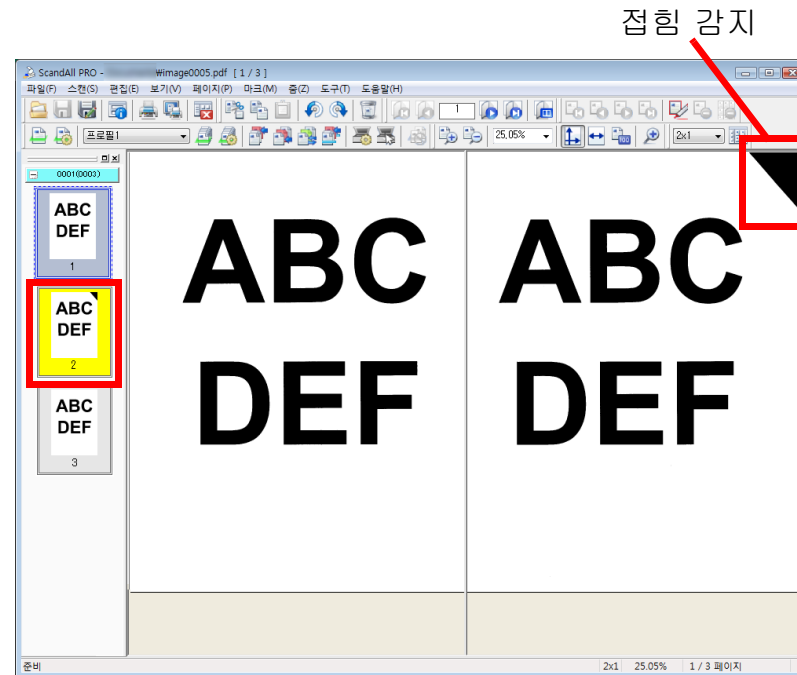
- [복수 금지 오류가 검출되면 마크함] 확인란을 선택할 경우

스캐너 드라이버	설정
TWAIN 드라이버	[옵션] 버튼을 클릭하여 표시되는 [옵션] 대화상자의 [작업 / 캐시] 탭에서 [복수 금지 감지] 의 [겹침 확인 (초음파)] , [길이 확인] 또는 [길이 및 겹침 확인] 을 선택합니다 .
ISIS 드라이버	[복수 금지 감지] 탭에서 , [복수 금지 감지] 의 [용지 겹침] 또는 [용지 길이] 를 선택합니다 .

- 4 설정이 완료되면 , [확인] 버튼을 클릭합니다 .
⇒ [프로필 편집] 대화상자로 되돌아갑니다 .
- 5 프로필을 추가하려면 [프로필 편집] 대화상자에서 [확인] 버튼을 클릭합니다 .
- 6 스캐너에 문서를 올려 놓습니다 .

7 위에서 작성한 배치 프로필을 사용하여 배치 스캔을 실행합니다 .

⇒ 스캔된 문서에 오류가 발생하면 , 대상 섬네일에는 다른 배경색으로 표시됩니다 .



[페이지] 메뉴 → [바꾸기] → [스캔] 을 선택하여 오류의 스캔 이미지를 바꿀 수 있습니다 .



스캔된 이미지의 모서리로만 감지가 이루어지기 때문에 문서의 색상과 형태에 따라서는 잘못 된 오류 또는 인식 오류가 감지될 수도 있습니다 .
이 감지 기능을 사용할 경우에도 반드시 스캔된 이미지를 직접 확인해 주십시오 .

TOP

목 차

색 인

시작하기 전에

ScandAll PRO
개요

ScandAll PRO
사용 방법

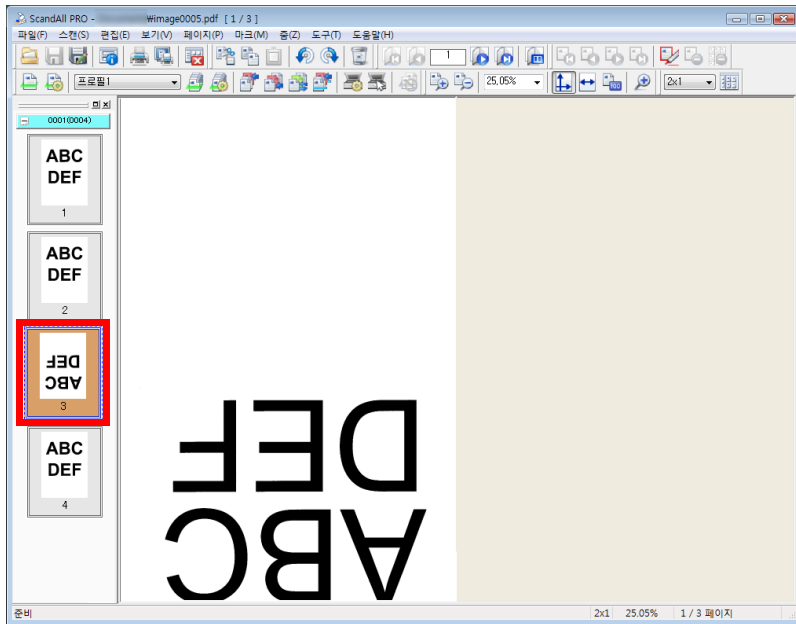
2.9 스캔 후의 편리한 기능

섬네일에 마크하기

여러 장의 문서를 스캔한 다음 필요한 이미지를 구별하는 경우 등 편리한 기능입니다 .

순서는 다음과 같습니다 .

- 1 스캐너에 문서를 올려 놓고 스캔을 실행합니다 .
- 2 원하는 이미지의 섬네일을 선택하고 , [마크] 메뉴 → [마크] 를 선택합니다 .
 ⇒ 선택한 섬네일의 배경이 오렌지색으로 바뀝니다 .



섬네일에서 선택하는 동안 , 오른쪽 클릭으로 [선택된 페이지에 마크] 를 선택하여도 오렌지색의 섬네일에 마크 할 수 있습니다 .

- 3 원하는 이미지에 마크한 다음 다음의 옵션에서 선택합니다 .

메뉴 옵션	내용
이전 마크	이전에 마크된 페이지를 표시합니다 .
다음 마크	다음 마크된 페이지를 표시합니다 .
첫번째 마크	처음으로 마크된 페이지를 표시합니다 .
마지막 마크	마지막으로 마크된 페이지를 표시합니다 .
마크 해제	선택된 섬네일의 마크를 해제합니다 .
모든 마크 해제	모든 섬네일의 마크를 해제합니다 .



섬네일이 표시되는 동안 , 오른쪽 클릭으로 [선택된 페이지로부터 마크 해제] 를 선택하여도 섬네일의 마크를 해제할 수 있습니다 .

스캔된 이미지를 Microsoft SharePoint Server 에 저장

스캔된 이미지를 Microsoft SharePoint Server 에 저장할 수 있습니다 .



Scan to Microsoft SharePoint 가 설치되어야 합니다 .
그렇지 않으면 [시작] 메뉴에서 → [모든 프로그램] →
[Fujitsu ScandAll PRO] 에서 [README] 를 참조하여 설치해
주십시오 .

순서는 다음과 같습니다 .

- 1 스캐너에 문서를 올려 놓고 스캔을 실행합니다 .
- 2 [파일] 메뉴 → [보내기] → [Microsoft SharePoint] 를 선택합니다 .
⇒ [Scan to Microsoft SharePoint] 대화상자가 표시됩니다 .
- 3 스캔된 이미지를 Microsoft SharePoint Server 에 저장합니다 .
자세한 내용은 Scan to Microsoft SharePoint 사용자 안내서를 참조
해 주십시오 .
[시작] 메뉴 → [KnowledgeLake] → [Scan to Microsoft
SharePoint 사용자 안내서] 를 선택하여 Scan to Microsoft
SharePoint 사용자 안내서를 열람할 수 있습니다 .

색인

M
 Microsoft SharePoint Server 44, 52

P
 PDF 26

S
 ScandAll PRO 란? 9
 ScandAll PRO 의 시작 12
 Send to 버튼 34

V
 VRS..... 9

가
 고급 스캐닝 23

다
 드라이버
 ISIS..... 13
 TWAIN 13

바
 배치 스캔 46
 배치 스캔을 다시 시작 46
 배치 스캔의 복원 46

사
 사용 방법
 ScandAll PRO..... 11
 본 매뉴얼 2
 색인 정보 파일 47
 선택
 스캐너 드라이버 13
 스캐너 모델 14
 스캐닝
 [배치 스캔] 16, 20
 [스캔] 16, 17
 스캐닝 방법 16
 스캐닝 방법 목록 23
 스캔 17
 스캔 버튼 34
 스캔 항목 15
 스캔 후의 기능 51
 시작하기 전에 3

아
 여러 장의 페이지로 문서 나누기
 바코드 30
 패치 코드 28

자
 저장 폴더 43
 주의 사항 4

타
 특징 10

TOP

목차

색인

시작하기 전에

ScandAll PRO
개요

ScandAll PRO
사용 방법

파

파일명 지정	
Zone OCR.....	37
바코드	40
폴더의 저장	43
프로필의 작성 및 편집	20

ScandAll PRO 사용 방법

P2WW-2410-04HNZO

출판일 : 2010 년 7 월

발행처 : PFU LIMITED

- 본서 내용은 예고없이 변경될 수 있습니다 .
- PFU LIMITED 는 본 스캐너의 사용과 본 매뉴얼에 기재된 내용에 의해 발생한 손상 , 결함에 의한 이익 및 제 3 자의 어떠한 요구에 대해서도 일체 책임이 없습니다 .
- 본서 내용 일부 및 전부를 복제하거나 , 스캐너의 응용 프로그램 복제는 저작권법상 금지되어 있습니다 .