

---

# Uso di ScandAll PRO

Descrive "ScandAll PRO".

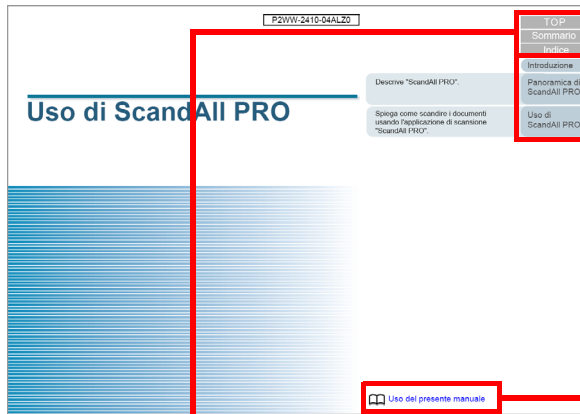
Descrive come scandire i documenti usando l'applicazione di scansione "ScandAll PRO".



# Uso del presente manuale

Questa sezione descrive l'uso del presente manuale.

## Copertina



Salta alla pagina iniziale di ogni capitolo.

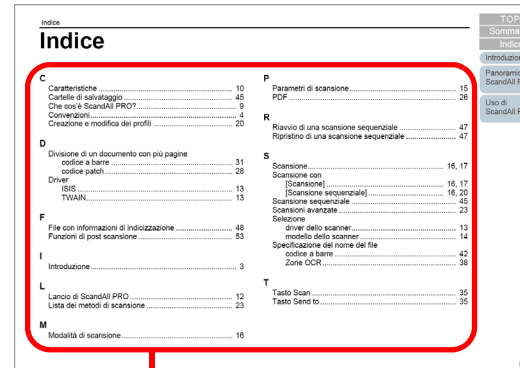
Salta a questa pagina.

TOP: salta alla copertina.

Sommario: salta alla pagina del sommario.


Indice: salta alla pagina dell'indice.

## Pagina dell'indice

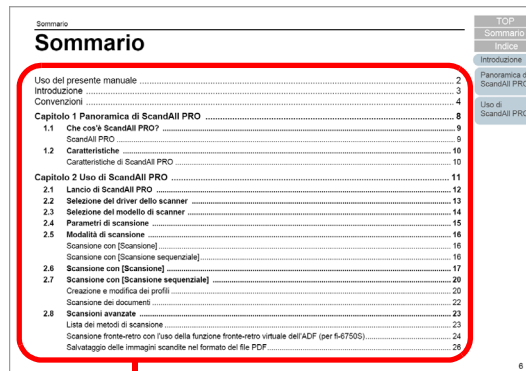


Salta alla pagina cliccata nell'Indice.

## Note generali:

- Per visualizzare o stampare il presente manuale, è richiesto Adobe® Acrobat® (7.0 o versione successiva) o Adobe® Reader™ (7.0 o versione successiva) di Adobe Systems Incorporated.
- Se si clicca una stringa di caratteri blu (quando il puntatore del mouse cambia in una mano rivolta verso l'alto, come  e ci si sposta sulla stringa), si passa alla sezione collegata.
- Nel presente manuale è possibile usare lo strumento di ricerca di Adobe® Acrobat® o Adobe® Reader™. Per dettagli, vedere l'Aiuto di Adobe® Acrobat® o Adobe® Reader™.
- Per spostarsi alla pagina precedente, usare il tasto [Pag ↑] e per spostarsi alla pagina successiva, usare il tasto [Pag ↓].

## Pagina del sommario



Salta alla pagina di cui è stato cliccato il titolo.

# Introduzione

Grazie per aver scelto ScandAll PRO.

## Panoramica di ScandAll PRO

ScandAll PRO è un'applicazione che permette di visualizzare e modificare le immagini scandite con uno scanner di immagini della serie fi.

Questo manuale descrive come usare ScandAll PRO per le scansioni con gli scanner di immagini della serie fi.

Per dettagli sulle funzioni di ScandAll PRO, vedere "Aiuto di ScandAll PRO".

## Marchi di fabbrica

Microsoft, Windows, Windows Server, Windows Vista e SharePoint sono marchi di fabbrica o marchi di fabbrica registrati di Microsoft Corporation negli Stati Uniti e in altri Paesi.

ISIS è un marchio di fabbrica registrato di EMC Corporation negli Stati Uniti.

Adobe, il logo di Adobe, Acrobat e Acrobat Reader sono marchi di fabbrica registrati o marchi depositati di Adobe Systems Incorporated negli Stati Uniti e in altri Paesi.

Kofax e VRS sono marchi di fabbrica o marchi di fabbrica registrati di Kofax, Inc.

I nomi di altre compagnie e di altri prodotti sono marchi di fabbrica o marchi di fabbrica registrati delle rispettive compagnie.

## Produttore

PFU LIMITED

International Sales Dept., Imaging Business Division,  
Products Group

Solid Square East Tower, 580 Horikawa-cho, Saiwai-ku,  
212-8563 Kawasaki-shi Kanagawa, Giappone

Telefono: +81-(0)44-540-4538

Tutti i diritti riservati, Copyright © Pfu LIMITED 2007-2010

## Uso in applicazioni ad alta sicurezza

Questo apparecchio è stato progettato e prodotto per essere usato in applicazioni d'ufficio, personali, domestiche, di industria regolare e per scopi generali.

Non è stato progettato e prodotto per uso in applicazioni (di seguito chiamate "applicazioni ad alta sicurezza") che comportano direttamente rischi per la vita e la salute quando siano richiesti livelli di sicurezza molto alti, come ad esempio nel controllo di reazioni nucleari in impianti nucleari, nel controllo automatico dei voli e del traffico aereo, nel controllo operativo di sistemi di trasporto di massa, nelle apparecchiature mediche salvavita e nel lancio di missili in sistemi bellici e quando la sicurezza in questione non è temporaneamente garantita.

L'utente dovrà usare questo prodotto adottando misure appropriate per garantire la sicurezza in tali situazioni. Pfu LIMITED non si assume alcuna responsabilità per danni causati dall'uso di questo prodotto da parte dell'utente in applicazioni ad alta sicurezza né per qualsiasi rivendicazione o richiesta di risarcimento danni avanzata dall'utente o da terzi.

# Convenzioni

## Simboli utilizzati nel presente manuale

Per descrivere le operazioni e indicare degli avvertimenti, nel presente manuale vengono utilizzati i seguenti simboli:



Questo simbolo designa informazioni di particolare importanza, da leggere attentamente.



Questo simbolo indica all'operatore suggerimenti utili per le operazioni.

## Abbreviazioni utilizzate in questo manuale

Di seguito vengono descritte le abbreviazioni usate nel presente manuale:

Prodotto	Indicazione	
Windows® XP Home Edition (Service Pack 2 o versione successiva) Windows® XP Professional (Service Pack 2 o versione successiva) Windows® XP Professional x64 Edition	Windows XP	Windows (*1)
Windows Server™ 2003 R2, Standard Edition Windows Server™ 2003 R2, Standard x64 Edition	Windows Server 2003	

Prodotto	Indicazione	
Windows Vista® Home Basic (32/64 bit) Windows Vista® Home Premium (32/64 bit) Windows Vista® Business (32/64 bit) Windows Vista® Enterprise (32/64 bit) Windows Vista® Ultimate (32/64 bit)	Windows Vista	Windows (*1)
Windows Server™ 2008 Standard (32/64 bit) Windows Server™ 2008 R2 Standard (64 bit)	Windows Server 2008	
Windows® 7 Home Premium (32/64 bit) Windows® 7 Professional (32/64 bit) Windows® 7 Enterprise (32/64 bit) Windows® 7 Ultimate (32/64 bit)	Windows 7	
Microsoft® Office SharePoint™ Portal Server 2003	Microsoft SharePoint Server	
Microsoft® Office SharePoint™ Server 2007		
Adobe® Acrobat®	Adobe Acrobat	

\*1: Dove non c'è distinzione tra le versioni differenti dei sistemi operativi di cui sopra, viene usato il termine generale "Windows".

## **Descrizione delle operazioni consecutive**

Nelle procedure descritte nel presente manuale, le operazioni consecutive sono collegate da →.

Esempio:

Cliccare il menu [Scansione] → [Impostazioni di scansione].

## **Schermate di esempio utilizzate nel presente manuale**

Le schermate di esempio riportate nel presente manuale sono soggette a modifica senza preavviso nell'interesse del miglioramento del prodotto.

Se la schermata effettivamente visualizzata è diversa da quella riportata nel presente manuale, procedere seguendo la schermata effettiva e facendo riferimento al manuale dell'utente per l'applicazione in uso.

Le schermate di esempio usate in questo manuale provengono dai driver TWAIN e ISIS, da ScandAll PRO (un'applicazione di cattura delle immagini) e da Adobe Acrobat.

Le schermate di esempio nel presente manuale si riferiscono a Windows Vista. A seconda del sistema operativo in uso, le schermate di esempio e le operazioni potrebbero essere diverse da quelle effettive. A seconda del modello di scanner, inoltre, le schermate e le operazioni descritte nel presente manuale potrebbero risultare differenti anche quando si aggiornano i driver TWAIN e ISIS. In tal caso, consultare il manuale fornito con l'aggiornamento dei driver.

## **Nomi dei componenti dello scanner nel presente manuale**

I nomi dei tasti sullo scanner e nell'area di visualizzazione del pannello di comando descritti nel presente manuale potrebbero essere diversi da quelli effettivi, a seconda del modello di scanner in uso.

In tal caso, consultare la Guida dell'operatore per lo scanner in uso.

# Sommario

Uso del presente manuale .....	2
Introduzione .....	3
Convenzioni .....	4
<b>Capitolo 1 Panoramica di ScandAll PRO .....</b>	<b>8</b>
<b>1.1 Che cos'è ScandAll PRO? .....</b>	<b>9</b>
ScandAll PRO .....	9
<b>1.2 Caratteristiche .....</b>	<b>10</b>
Caratteristiche di ScandAll PRO .....	10
<b>Capitolo 2 Uso di ScandAll PRO .....</b>	<b>11</b>
<b>2.1 Lancio di ScandAll PRO .....</b>	<b>12</b>
<b>2.2 Selezione del driver dello scanner .....</b>	<b>13</b>
<b>2.3 Selezione del modello di scanner .....</b>	<b>14</b>
<b>2.4 Parametri di scansione .....</b>	<b>15</b>
<b>2.5 Modalità di scansione .....</b>	<b>16</b>
Scansione con [Scansione] .....	16
Scansione con [Scansione sequenziale] .....	16
<b>2.6 Scansione con [Scansione] .....</b>	<b>17</b>
<b>2.7 Scansione con [Scansione sequenziale] .....</b>	<b>20</b>
Creazione e modifica dei profili .....	20
Scansione dei documenti .....	22
<b>2.8 Scansioni avanzate .....</b>	<b>23</b>
Lista dei metodi di scansione .....	23
Scansione fronte-retro con l'uso della funzione fronte-retro virtuale dell'ADF (per fi-6750S) .....	24
Salvataggio delle immagini scandite nel formato del file PDF .....	26

Divisione di documenti con più pagine usando codici patch .....	28
Divisione di documenti con più pagine usando codici a barre.....	31
Uso dei tasti dello scanner per avviare rapidamente una scansione .....	35
Specificazione del risultato del riconoscimento con Zone OCR come nome del file.....	38
Specificazione del risultato del riconoscimento con il codice a barre come nome del file.....	42
Creazione di cartelle di salvataggio per ogni scansione sequenziale .....	45
Salvataggio delle immagini scandite da una scansione sequenziale su Microsoft SharePoint Server .....	47
Riavvio di una scansione sequenziale in sospeso .....	49
Emissione di informazioni di indicizzazione e collegamento a un'applicazione .....	50
Rilevamento di errori nel documento scandito (per fi-6800).....	53
<b>2.9 Funzioni utili di post scansione .....</b>	<b>55</b>
Evidenziazione delle miniature.....	55
Salvataggio delle immagini scandite su un Microsoft SharePoint Server .....	56
Indice .....	57

# Capitolo 1

## Panoramica di ScandAll PRO

---

Questo capitolo fornisce una panoramica sulle caratteristiche di ScandAll PRO.

1.1 Che cos'è ScandAll PRO?.....	9
1.2 Caratteristiche .....	10



## 1.1 Che cos'è ScandAll PRO?

### ScandAll PRO

ScandAll PRO è un'applicazione per la scansione di immagini, compatibile sia con gli standard di TWAIN sia con quelli di ISIS.

Usato con il driver TWAIN o ISIS, ScandAll PRO permette di scandire un documento per convertirlo in dati di immagine. È possibile anche scandire con un'interfaccia VRS (\*1) di ISIS. ScandAll PRO è adatto a mansioni ordinarie, come la digitalizzazione di fogli o moduli applicativi.

\*1: Un'applicazione che consente di creare facilmente immagini ad alta qualità. Con VRS è possibile anche rilevare e correggere automaticamente gli errori che potrebbero verificarsi durante la scansione. Per esempio, nella scansione di documenti con caratteri che risultano disallineati o macchiati per effetto di colori o di ombre.



- Per dettagli sulle funzioni di ScandAll PRO, vedere "Aiuto di ScandAll PRO".
- Non è possibile usare VRS se lo scanner non lo supporta.

## 1.2 Caratteristiche

### Caratteristiche di ScandAll PRO

ScandAll PRO presenta le seguenti caratteristiche:

#### ■ Varie impostazioni di scansione

- È compatibile sia con gli standard di TWAIN sia con quelli di ISIS.
- Permette elaborazioni consecutive (scansioni sequenziali) abilitando operazioni di scansione con la specificazione delle condizioni di scansione e della destinazione per il salvataggio dei file. È anche possibile salvare le impostazioni di scansione specificate come profilo.
- Permette l'uso di tasti di scelta rapida abilitando le operazioni di scansione sequenziale effettuate premendo un singolo tasto sulla tastiera.
- Permette l'impostazione di eventi abilitando le operazioni di scansione sequenziale effettuate premendo il tasto [Scan] o [Send to].

#### ■ Funzioni di visualizzazione, modifica e salvataggio secondo le proprie esigenze

- Permette il confronto dei file mostrandoli allineati.
- Permette di modificare le immagini scandite ruotandole, invertendole, riallineandole, cambiandone la posizione e inserendo o eliminando delle pagine. È possibile salvare i dati modificati come nuovo file o salvarli nuovamente con le impostazioni del profilo usato per la scansione.
- Emette simultaneamente, in un'unica scansione, immagini a colori e in bianco e nero (quando si usa uno scanner che supporta la funzione di emissione di più immagini).
- Si possono immettere o emettere file Bitmap, JPEG e TIFF.
- Le immagini scandite possono essere emesse direttamente in file PDF o PDF/A. Si possono creare anche file PDF controllabili e file PDF ad alta compressione.

#### ■ Altre funzioni utili

- Salva automaticamente le immagini scandite nel server specificato collegandosi a un server FTP o a Microsoft SharePoint Server.
- Se collegato con un programma di e-mail, invia le immagini scandite come allegati.
- Classifica le pagine di un documento in un'unità specifica e le salva in file separati usando codici patch o codici a barre.
- Esegue il riconoscimento del testo sui dati scanditi dei codici a barre o su parte di un'immagine e li emette in un file con informazioni di indicizzazione.
- Lancia l'applicazione specificata usando come parametro il file delle immagini emesse o il file con informazioni di indicizzazione.
- Controlla gli errori nelle immagini scandite e, se presenti, cambia il colore di sfondo della miniatura designata (solo fi-6800).
- Evidenzia le miniature delle pagine scandite cambiando il colore di sfondo in modo tale da poterle facilmente ordinare.

# Capitolo 2

## Uso di ScandAll PRO

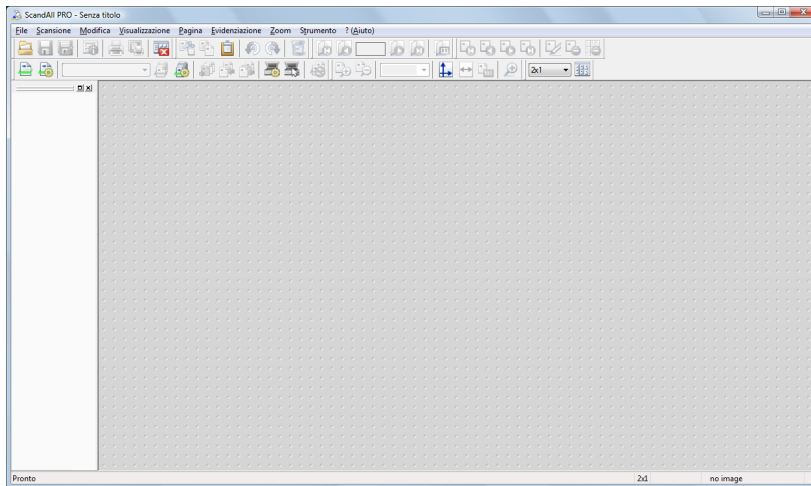
---

Questo capitolo descrive come scandire dei documenti con lo scanner usando ScandAll PRO.

2.1 Lancio di ScandAll PRO .....	12
2.2 Selezione del driver dello scanner.....	13
2.3 Selezione del modello di scanner.....	14
2.4 Parametri di scansione .....	15
2.5 Modalità di scansione .....	16
2.6 Scansione con [Scansione] .....	17
2.7 Scansione con [Scansione sequenziale] .....	20
2.8 Scansioni avanzate .....	23
2.9 Funzioni utili di post scansione.....	55

## 2.1 Lancio di ScandAll PRO

- 1 Selezionare il menu [Start] → [Tutti i programmi] → [Fujitsu ScandAll PRO] → [ScandAll PRO].  
⇒ ScandAll PRO si avvia.



## 2.2 Selezione del driver dello scanner

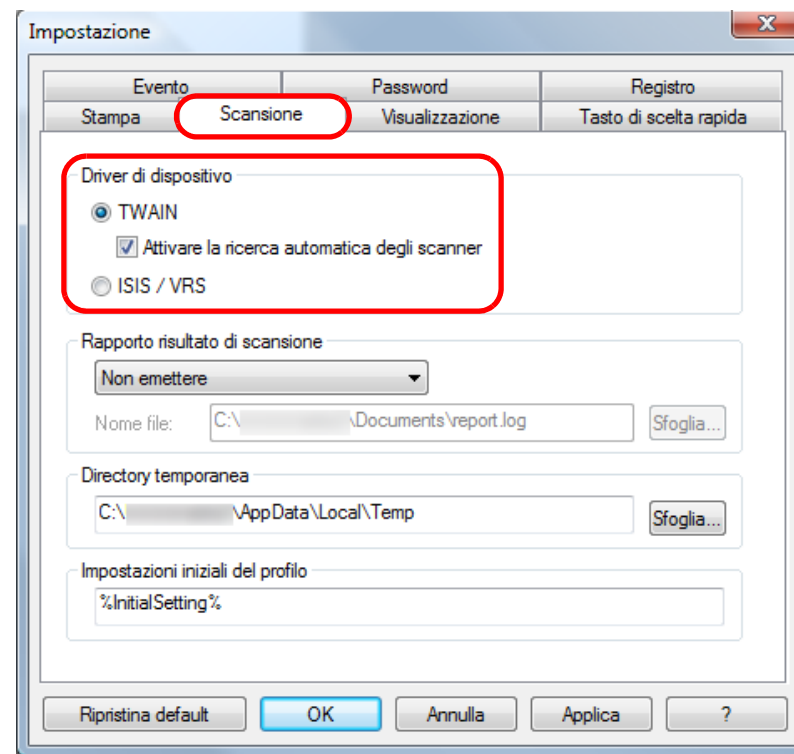
Uno scanner di immagini della serie fi viene fornito con due driver di scanner: il driver TWAIN, compatibile con gli standard TWAIN, e il driver ISIS, compatibile con gli standard ISIS. ScandAll PRO supporta entrambi i driver e, non essendoci significative differenze, è possibile scegliere quello più adatto alle proprie esigenze.

Di seguito viene descritto come selezionare il driver dello scanner (passando da TWAIN a ISIS) per usare ScandAll PRO.



- In ScandAll PRO, [TWAIN] è selezionato come default.
- Per dettagli funzionali sul driver TWAIN, vedere l' Aiuto del driver TWAIN.
- Per dettagli funzionali sul driver ISIS, vedere l' Aiuto del driver ISIS.

- 1 Cliccare il menu [Strumento] → [Preferenze].  
⇒ Si visualizza la finestra di dialogo [Impostazione].
- 2 Selezionare uno dei driver sotto [Driver di dispositivo] nella scheda [Scansione].



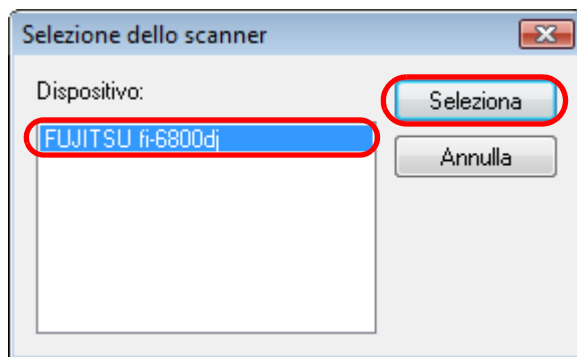
- 3 Cliccare il tasto [OK] per salvare le impostazioni.

## 2.3 Selezione del modello di scanner

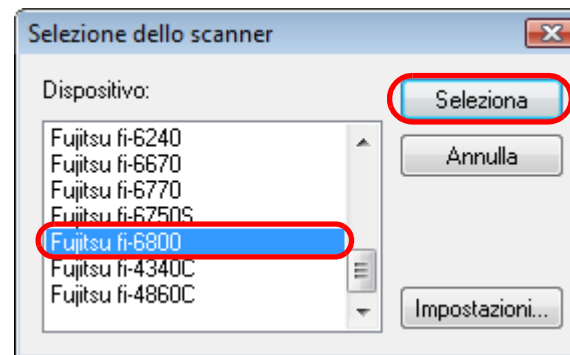
Prima di scandire i documenti, è necessario selezionare uno scanner. Lo scanner può essere selezionato nel modo seguente:

- 1 Cliccare il menu [Scansione] → [Seleziona scanner].  
⇒ Si visualizza la finestra di dialogo [Selezione dello scanner].
- 2 Selezionare lo scanner desiderato e cliccare il tasto [Seleziona].  
Selezionare il modello di scanner collegato al computer. L'indicazione del modello dello scanner dipende dal driver di scanner selezionato.

Driver TWAIN:



Driver ISIS:



## 2.4 Parametri di scansione

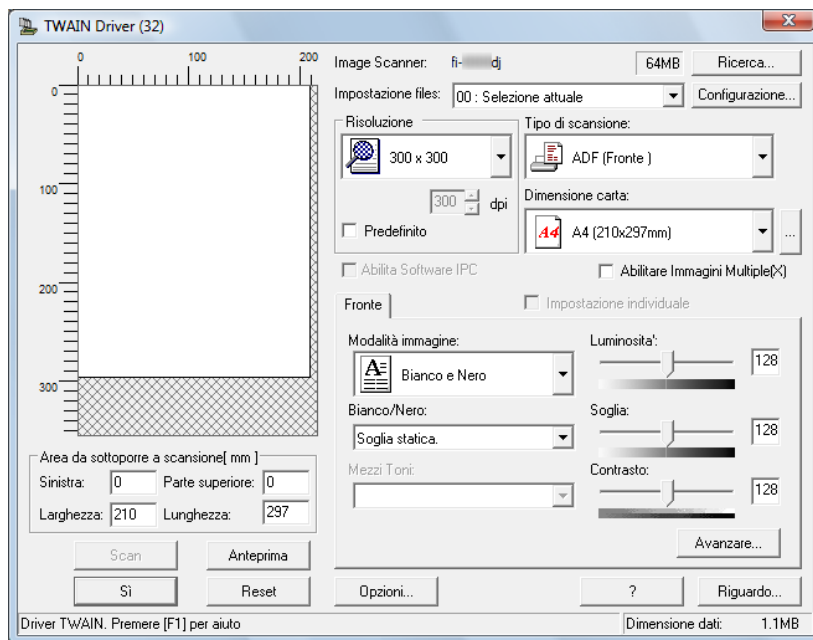
I parametri di scansione sono configurati nella finestra delle impostazioni del driver dello scanner.



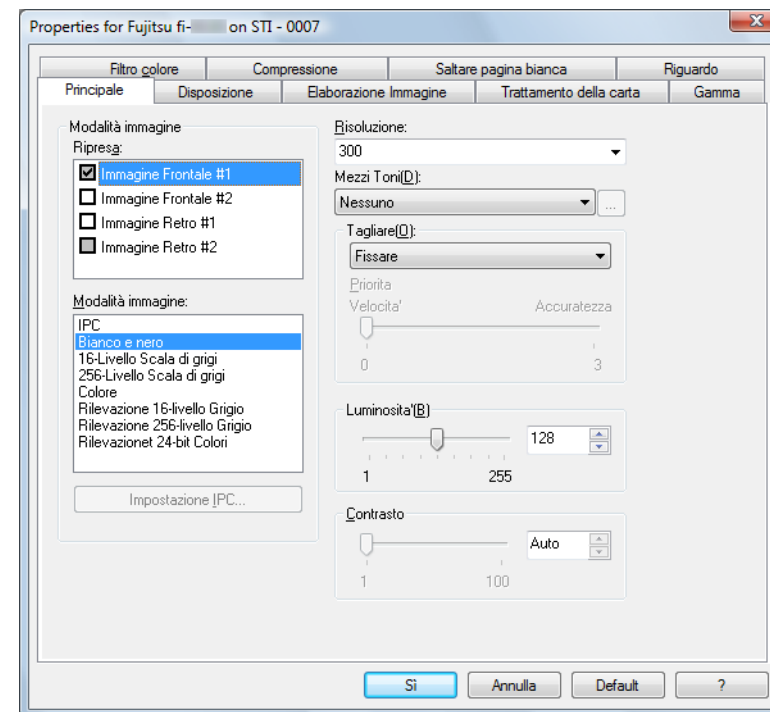
Le specificazioni della finestra delle impostazioni dello scanner cambiano a seconda dello scanner. Per dettagli, consultare la Guida dell'operatore dello scanner in uso.

- 1 Cliccare il menu [Scansione] → [Impostazioni scanner].  
⇒ Si visualizza la finestra di dialogo per le impostazioni del driver dello scanner.

Driver TWAIN:



Driver ISIS:



Per i parametri configurabili nei rispettivi driver, vedere la Guida dell'operatore dello scanner in uso.

- 2 Una volta completate le impostazioni, cliccare il tasto [Sì].  
⇒ I parametri di scansione sono configurati.

## 2.5 Modalità di scansione

Con ScandAll PRO si possono scandire i documenti in due modi:

### **Scansione con [Scansione]**

Questa opzione è utile per scandire un piccolo numero di pagine.

Ogni volta che si scandiscono i documenti, potrebbe essere necessario configurare delle nuove impostazioni, come il formato del file, la destinazione del salvataggio e i parametri di scansione.

Per dettagli vedere ["2.6 Scansione con \[Scansione\]"](#) (pag. 17).

### **Scansione con [Scansione sequenziale]**

Usare questa opzione per scandire un grande numero di pagine.

È possibile salvare anticipatamente le impostazioni di scansione come "profilo" e scandire i documenti con tale impostazione.

I profili vengono configurati secondo il formato del file, la destinazione del salvataggio, i parametri di scansione, le proprietà per l'elaborazione delle immagini e le applicazioni con cui interagire.

È possibile creare anticipatamente più profili, in modo da non dover configurare ogni volta nuove impostazioni. Basterà solo passare da un profilo all'altro.

Per dettagli vedere ["2.7 Scansione con \[Scansione sequenziale\]"](#) (pag. 20).

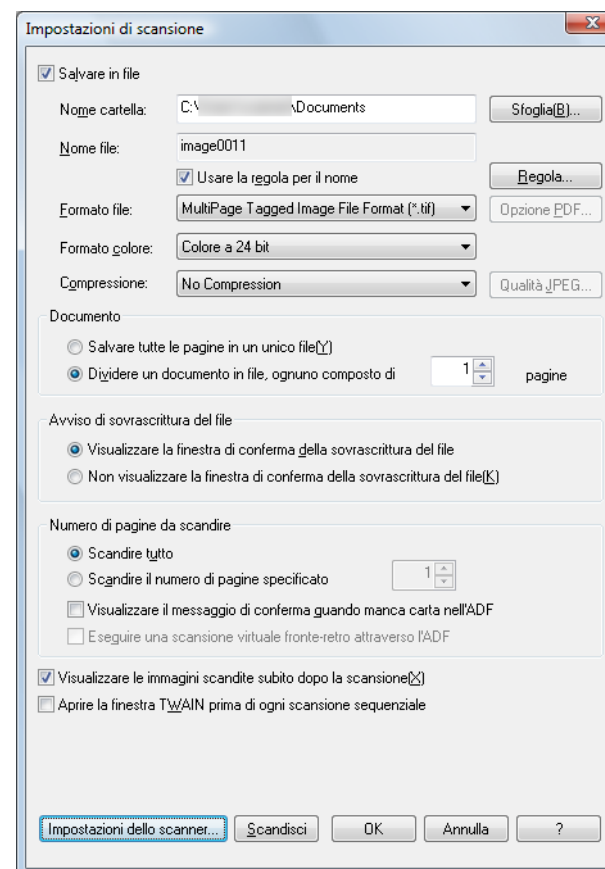


## 2.6 Scansione con [Scansione]

Ogni volta che si scandiscono dei documenti, potrebbe essere necessario configurare delle nuove impostazioni, come i parametri di scansione e di salvataggio.

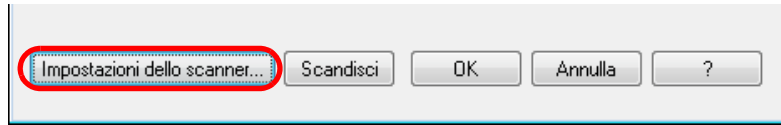
- 1 Caricare un documento nello scanner.  
Consultare la Guida dell'operatore dello scanner in uso per informazioni sul caricamento di un documento nello scanner.
- 2 Cliccare il menu [Scansione] → [Impostazioni di scansione].  
⇒ Si visualizza la finestra di dialogo [Impostazioni di scansione].

- 3 Configurare le varie impostazioni, come il salvataggio delle immagini scandite, nella finestra di dialogo [Impostazioni di scansione].



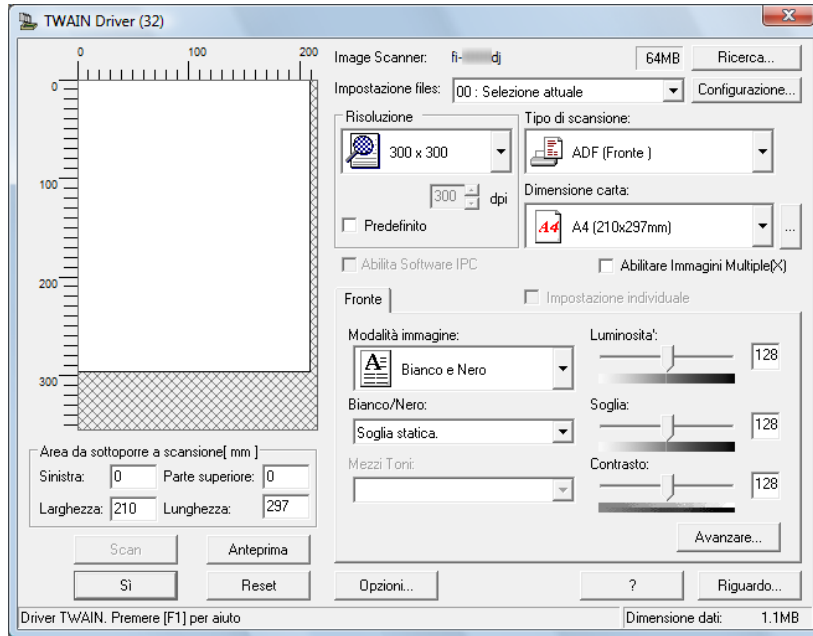
Per informazioni sugli elementi configurabili, vedere l' Aiuto di ScandAll PRO.

**4** Cliccare il tasto [Impostazioni dello scanner].

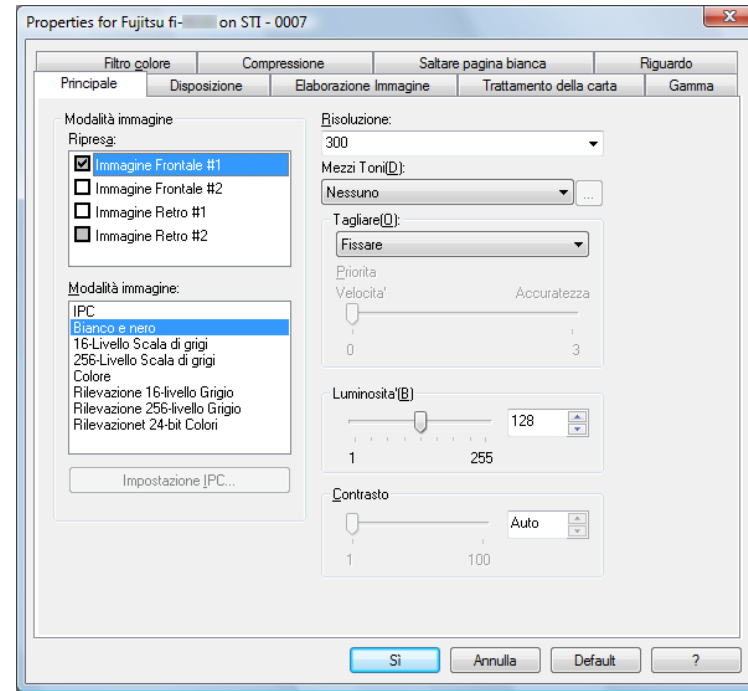


⇒ Si visualizza la finestra delle impostazioni del driver dello scanner.

Driver TWAIN:



Driver ISIS:



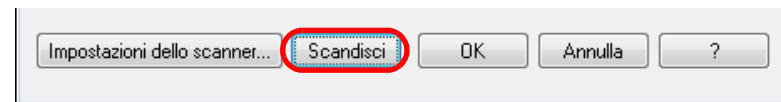
**5** Configurazione dei parametri di scansione.

Per i parametri configurabili nei rispettivi driver, vedere la Guida dell'operatore dello scanner in uso.

**6** Quando le impostazioni sono completate, cliccare il tasto [Si].

⇒ Si ritorna alla finestra di dialogo [Impostazioni di scansione].

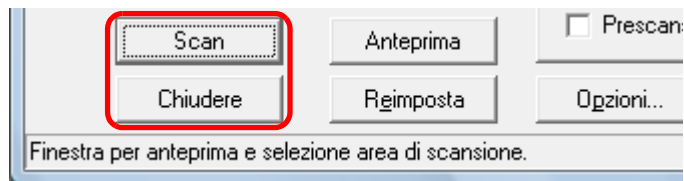
**7** Cliccare il tasto [Scandisci].



- TOP
- Sommario
- Indice
- Introduzione
- Panoramica di ScandAll PRO
- Uso di ScandAll PRO

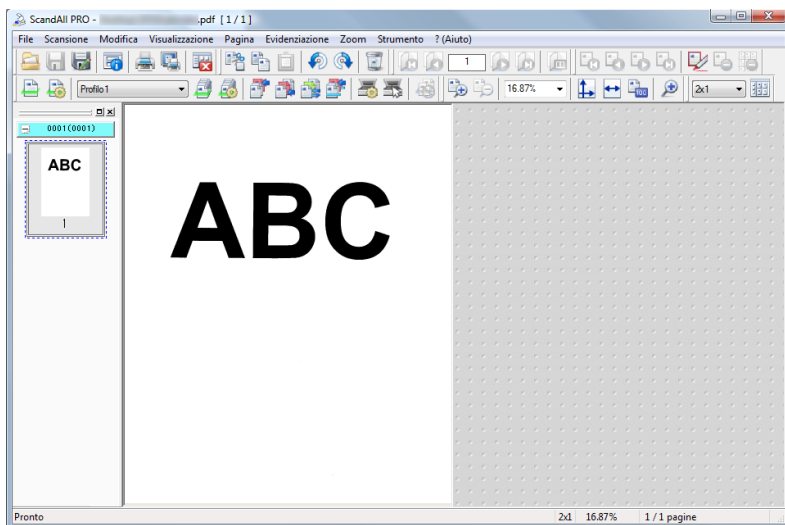


Quando si usa il driver TWAIN, il tasto [Scan] visualizza la finestra delle impostazioni del driver dello scanner. In questo caso è possibile cambiare anche le impostazioni nella finestra di dialogo visualizzata. Per scansionare il documento, cliccare il tasto [Scan]. Una volta terminata la scansione, cliccare il tasto [Chiudere].



Per non visualizzare la finestra di dialogo delle impostazioni del driver di scanner, deselegnare la casella di spunta [Aprire la finestra TWAIN prima di ogni scansione sequenziale] nella finestra di dialogo [Impostazioni di scansione].

⇒ Dopo la scansione del documento, le immagini scandite vengono mostrate nella finestra di ScandAll PRO e salvate in un file.



- Deselegnando la casella di spunta [Salvare in file] nella finestra di dialogo [Impostazioni di scansione], le immagini scandite non verranno più salvate in un file. Per salvare le immagini in un file, selezionare il menu [File] → [Salva come].
- Per scansionare altri documenti con le stesse impostazioni, selezionare il menu [Scansione] → [Scandisci].
- Per ulteriori dettagli sulle funzioni e le operazioni di ScandAll PRO, vedere "Aiuto di ScandAll PRO".

Per informazioni sui metodi di scansione diversi dalla scansione con [Scansione], vedere ["2.8 Scansioni avanzate"](#) (pag. 23).

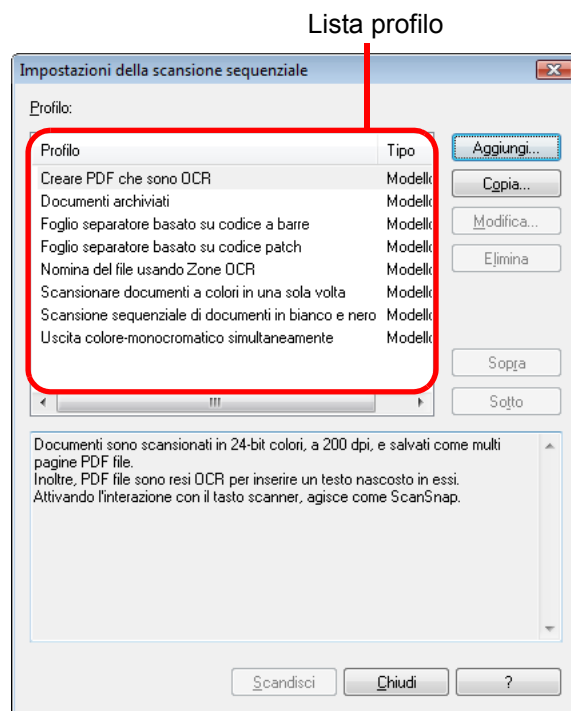
## 2.7 Scansione con [Scansione sequenziale]

Con Scansione sequenziale è possibile salvare varie impostazioni anticipatamente come profili da utilizzare in seguito per la scansione dei documenti.

### Creazione e modifica dei profili

**1** Cliccare il menu [Scansione] → [Impostazioni scansione sequenziale].

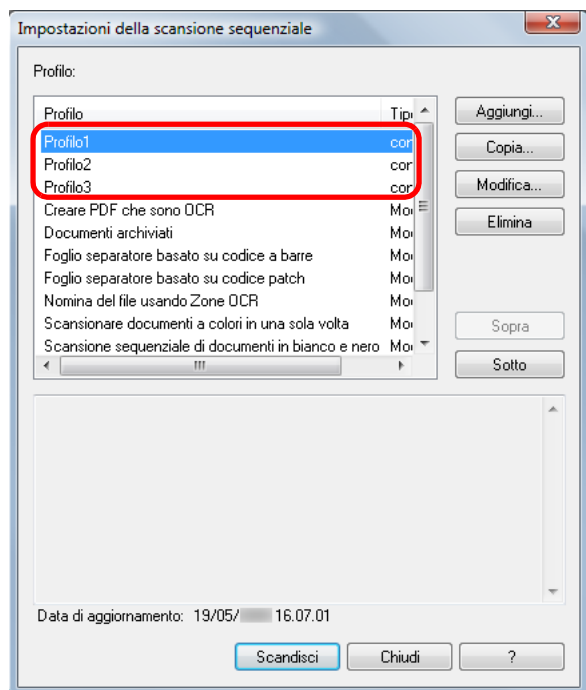
⇒ Si visualizza la finestra di dialogo [Impostazioni della scansione sequenziale].



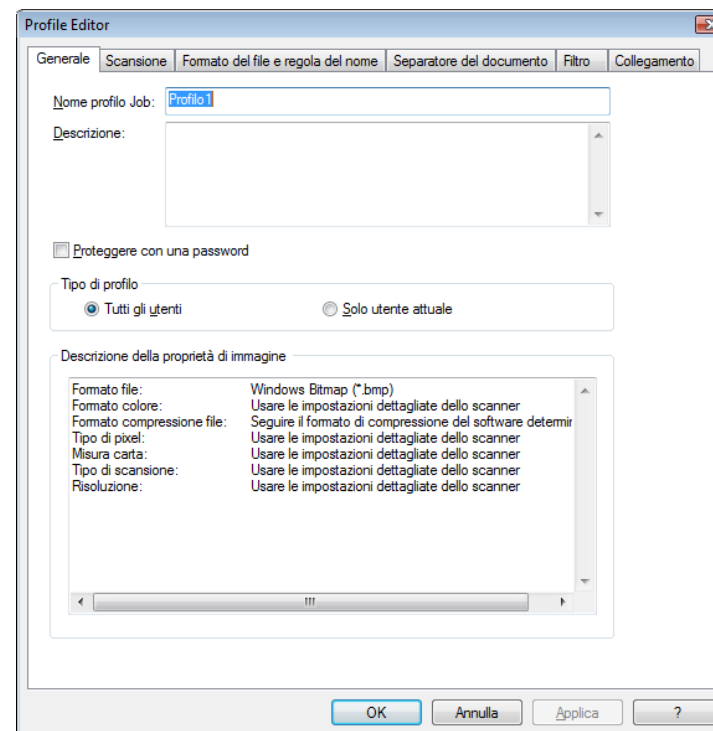
**2** Procedere come segue:

- Per creare un nuovo profilo:  
cliccare il tasto [Aggiungi].  
⇒ Si visualizza un nuovo profilo nella finestra di dialogo [Profile Editor].
- Per creare un nuovo profilo basato su un profilo già esistente:  
selezionare il profilo di cui cambiare le impostazioni e cliccare il tasto [Copia].  
⇒ Il profilo selezionato dalla lista profilo viene mostrato come un nuovo profilo nella finestra di dialogo [Profile Editor].
- Cambiamento delle impostazioni di un profilo esistente:  
selezionare il profilo di cui cambiare le impostazioni e cliccare il tasto [Modifica].  
⇒ Si visualizza un nuovo profilo nella finestra di dialogo [Profile Editor].
- Per eliminare un profilo esistente dalla lista dei profili:  
selezionare il profilo da eliminare e cliccare il tasto [Elimina].  
⇒ Il profilo selezionato è eliminato.

Quando si crea un profilo, questo viene aggiunto alla lista dei profili.



### 3 Configurare le varie impostazioni per la scansione e il salvataggio delle immagini scansionate nella finestra di dialogo [Profile Editor].



- Il profilo che mostra [Modello] come [Tipo] nella finestra di dialogo è per default un profilo modello. Non può essere usato per la scansione attuale. Usare questo profilo come base di nuovi profili.
- Quando si clicca il titolo di ogni parametro nella lista dei profili, si riordinano profili diversi da [Modello].
- È possibile specificare in anticipo i valori delle impostazioni iniziali:
  - 1 selezionare il menu [Strumento] → [Preferenze] e specificare il nome del profilo per [Impostazioni iniziali del profilo] nella scheda [Scansione];
  - 2 per [Impostazioni della scansione sequenziale], creare un profilo con un nome uguale a quello specificato;
  - 3 per indicare che sono stati usati i valori predefiniti per le impostazioni del profilo, viene mostrato un asterisco (\*) a destra del tipo di profilo. Quando si crea un nuovo profilo con il tasto [Aggiungi], il profilo conterrà i valori predefiniti delle impostazioni.



Quando si usa il driver TWAIN, è disponibile solo [00: Selezione attuale] in [Impostazione files] nella finestra di impostazione dello scanner.



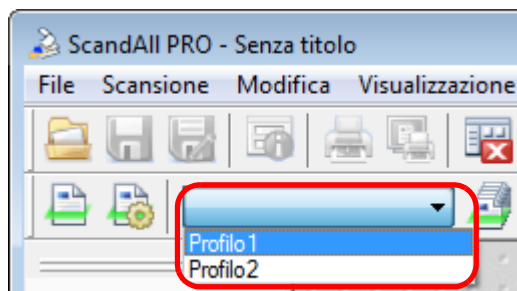
Per informazioni sugli elementi configurabili, vedere l' Aiuto di ScandAll PRO.

### 4 Cliccare il tasto [OK].

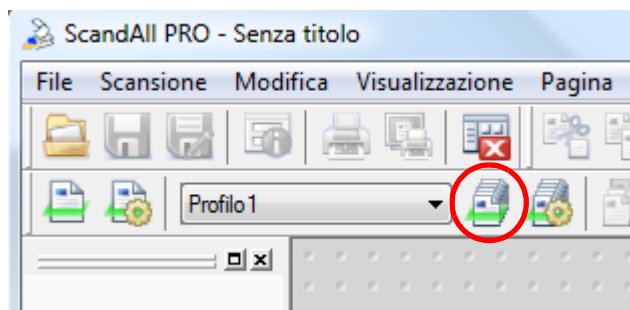
- ⇒ Si ritorna alla finestra di dialogo [Impostazioni della scansione sequenziale].  
I profili aggiunti o copiati con i tasti [Aggiungi] o [Copia] vengono aggiunti alla lista dei profili.

## Scansione dei documenti

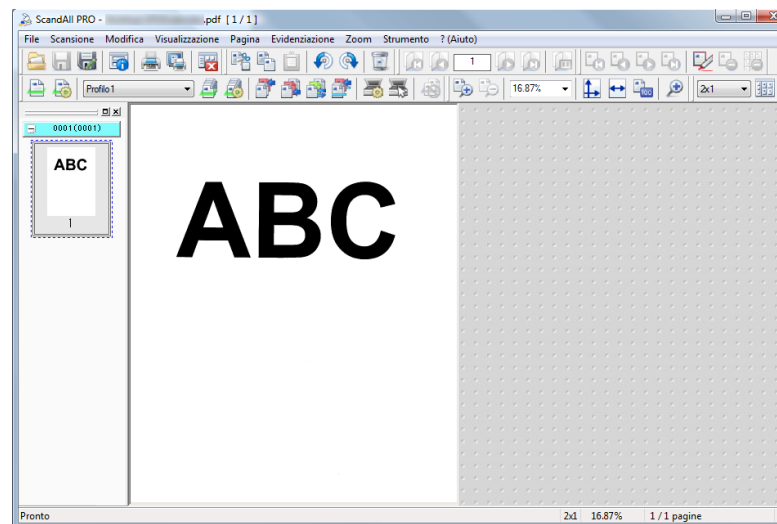
- 1 Caricare un documento nello scanner.
- 2 Selezionare un profilo dalla lista a discesa [Selezionare un profilo sequenziale] nella barra degli strumenti.



- 3 Cliccare il tasto [Scansione sequenziale].



⇒ Il documento viene scansionato e le immagini scansionate vengono mostrate nella finestra di ScandAll PRO e salvate in un file.



- È possibile eseguire una scansione usando il menu [Scansione] o configurando le impostazioni anche nella finestra di dialogo [Impostazioni della scansione sequenziale]. Per ulteriori informazioni, vedere l' Aiuto di ScandAll PRO.
- Quando si esegue una scansione sequenziale, il profilo di scansione viene salvato temporaneamente in modo automatico. Poiché viene salvato temporaneamente un solo profilo alla volta, lo si sovrascrive sempre a quello precedente. Il profilo della scansione sequenziale salvato temporaneamente può essere ripristinato dal menu [Scansione] → [Ripristina la scansione sequenziale]. Per il ripristino di una scansione sequenziale, vedere "[Riavvio di una scansione sequenziale in sospeso](#)" (pag. 49).
- Se si mette in coda, si inserisce, si sostituisce o si aggiunge un'altra scansione alla pila di documenti o se si modificano le immagini scansionate dopo l'esecuzione di una scansione sequenziale, è possibile salvare i contenuti modificati dal menu [File] → [Salva].

## 2.8 Scansioni avanzate

È possibile scansionare i documenti in vari modi lanciando il driver TWAIN da ScandAll PRO.

Di seguito viene riportata una lista dei metodi di scansione.

### Lista dei metodi di scansione

#### Cambiamento del metodo di scansione

- "Scansione fronte-retro con l'uso della funzione fronte-retro virtuale dell'ADF (per fi-6750S)" (pag. 24)

#### Impostazione di un'operazione o di un processo da eseguire dopo la scansione

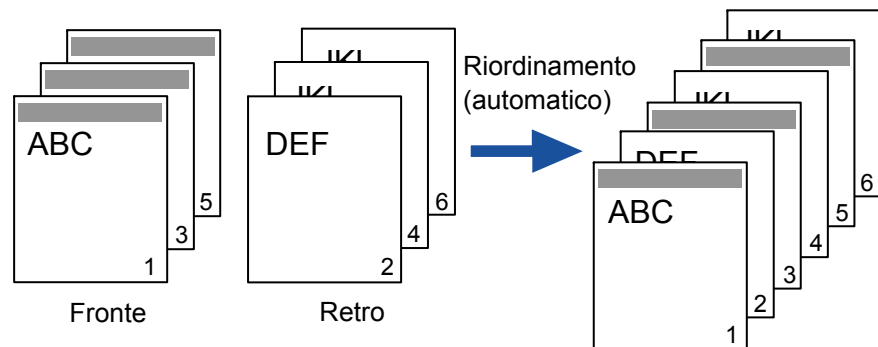
- "Salvataggio delle immagini scandite nel formato del file PDF" (pag. 26)
- "Divisione di documenti con più pagine usando codici patch" (pag. 28)
- "Divisione di documenti con più pagine usando codici a barre" (pag. 31)
- "Specificazione del risultato del riconoscimento con Zone OCR come nome del file" (pag. 38)
- "Specificazione del risultato del riconoscimento con il codice a barre come nome del file" (pag. 42)
- "Creazione di cartelle di salvataggio per ogni scansione sequenziale" (pag. 45)
- "Salvataggio delle immagini scandite da una scansione sequenziale su Microsoft SharePoint Server" (pag. 47)
- "Riavvio di una scansione sequenziale in sospeso" (pag. 49)
- "Emissione di informazioni di indicizzazione e collegamento a un'applicazione" (pag. 50)
- "Rilevamento di errori nel documento scandito (per fi-6800)" (pag. 53)

#### Cambiamento delle risposte di scansione dello scanner

- "Uso dei tasti dello scanner per avviare rapidamente una scansione" (pag. 35)

## Scansione fronte-retro con l'uso della funzione fronte-retro virtuale dell'ADF (per fi-6750S)

L'opzione ADF (fronte-retro virtuale) permette di scansionare le pagine a fronte di un documento per prime e, in successione, le pagine a tergo e le smista automaticamente nell'ordine corretto dopo la scansione.



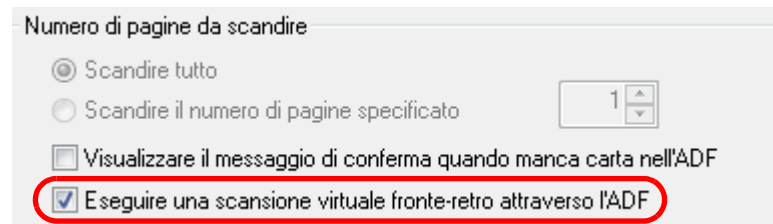
- 1 Caricare il documento rivolto verso il basso nello scivolo della carta dell'ADF.

Per il caricamento di un documento nello scivolo della carta dell'ADF, consultare la Guida dell'operatore dello scanner in uso.

- 2 In ScandAll PRO, specificare la modalità Scansione fronte-retro.

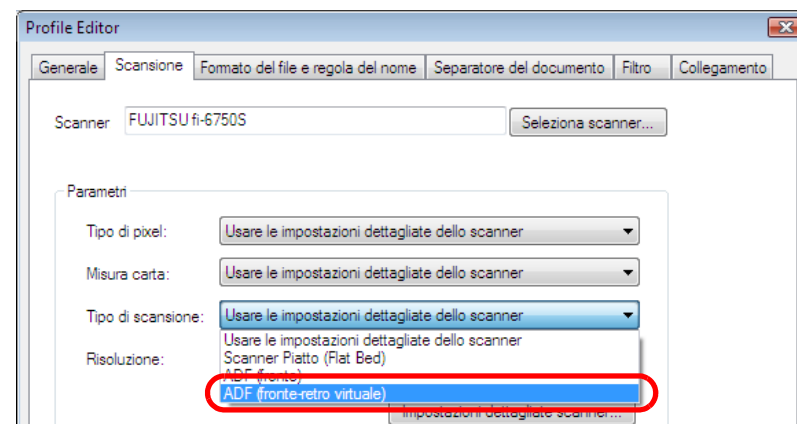
### Selezione dell'opzione [Scansione]

Selezionare la casella di spunta [Eseguire una scansione virtuale fronte-retro attraverso l'ADF] nella finestra di dialogo [Impostazioni di scansione].



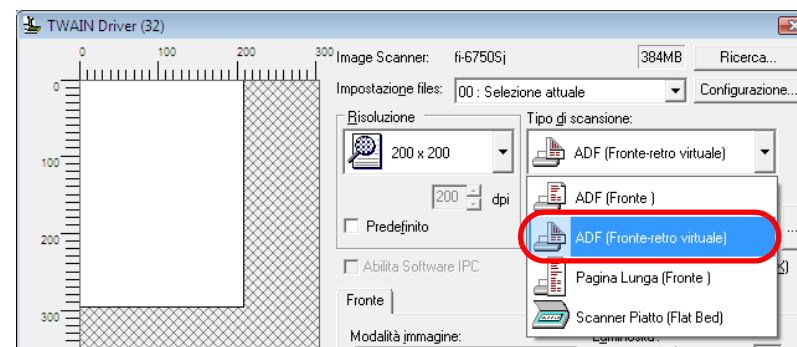
## Selezione dell'opzione Scansione sequenziale

Mostra il profilo da usare per la scansione nella finestra di dialogo [Profile Editor]. Selezionare [ADF (fronte-retro virtuale)] da [Tipo di scansione] nella scheda [Scansione].



## Uso di un driver di scanner

Selezionare [ADF (Fronte-retro virtuale)] da [Tipo di scansione] nella finestra di dialogo [TWAIN Driver (32)].



Nella finestra delle impostazioni del driver ISIS non è possibile configurare le impostazioni per la scansione fronte-retro virtuale dell'ADF. Quando si usa questo driver, andare alla finestra di dialogo [Impostazioni di scansione] o usare l'opzione Scansione sequenziale.



### 3 Eseguire una scansione con ScandAll PRO.

⇒ Quando la scansione è completa, si visualizza un messaggio per suggerire di caricare i documenti rivolti verso l'alto.

### 4 Caricare il documento rivolto verso l'alto nello scivolo della carta dell'ADF.

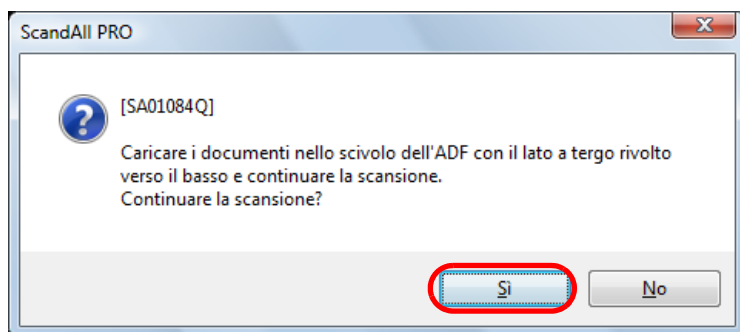
Per il caricamento di un documento nello scivolo della carta dell'ADF, consultare la Guida dell'operatore dello scanner in uso.



Quando si scandisce il lato a tergo delle pagine di un documento, caricarlo in modo che:

- la scansione inizi dall'ultima pagina;
- le pagine non siano capovolte.

### 5 Cliccare il tasto [Sì].



⇒ Le pagine a tergo del documento vengono scandite. Al termine della scansione, le pagine del documento scandito vengono riordinate automaticamente.



- L'opzione ADF fronte-retro virtuale non è disponibile se sono selezionati altri elementi. Per utilizzare questa opzione, cambiare le impostazioni in ScandAll PRO o nel driver dello scanner per i seguenti elementi:
  - le caselle di spunta [Uscita simultanea di colore e bianco e nero] e [Separare automaticamente colore e bianco e nero] nella scheda [Formato del file e regola del nome] della finestra di dialogo [Profile Editor];
  - qualsiasi tra le caselle di spunta [Numero di pagine per separatore], [Usare un foglio separatore basato su codice patch], [Usare un foglio separatore basato su codice a barre] e [Usare un foglio separatore basato sull'hardware] nella scheda [Separatore del documento] nella finestra di dialogo [Profile Editor];
  - la casella di spunta [Immagini multiple] nella finestra di dialogo [Immagini multiple], aperta cliccando la casella di spunta [Immagini multiple] nella finestra di dialogo [TWAIN Driver (32)] del driver TWAIN;
  - le caselle di spunta [Divisione immagine] e [Saltare pagine bianche] nella finestra di dialogo [Immagini multiple], aperta cliccando la casella di spunta [Immagini multiple] nella finestra di dialogo [TWAIN Driver (32)] del driver TWAIN;
  - la casella di spunta [On] in [Saltare pagina bianca] nella scheda [Saltare pagina bianca] del driver ISIS;
  - le caselle di spunta [Immagine Frontale #1] e [Immagine Frontale #2] per [Ripresa] in [Modalità immagine] nella scheda [Elaborazione Immagine] del driver ISIS.
- Le immagini scandite non vengono smistate se il numero delle pagine a fronte è diverso da quelle a tergo.

## Salvataggio delle immagini scandite nel formato del file PDF

ScandAll PRO permette di creare facilmente dati in PDF senza operazioni particolari. Cambiando il livello di compressione è possibile ridurre la dimensione dei dati del PDF.

ScandAll PRO è consigliato per le scansioni in modalità colore o scala di grigi.

La procedura è la seguente:

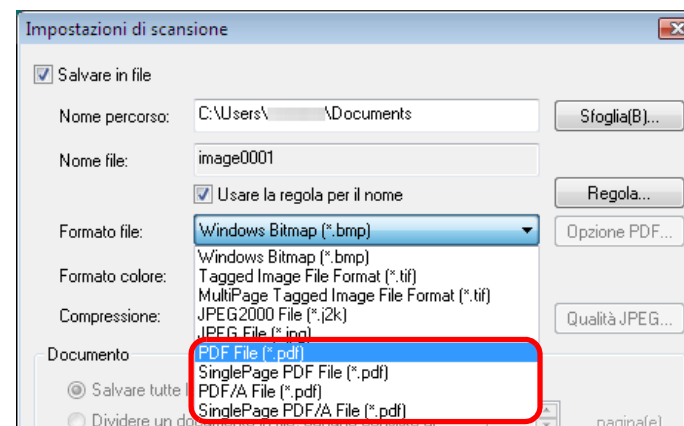
- 1 Caricare un documento nello scanner.  
Per il caricamento di un documento nello scanner, consultare la Guida dell'operatore dello scanner in uso.
- 2 Selezionare in ScandAll PRO uno tra i seguenti formati di file per il salvataggio delle immagini scandite:
  - PDF file
  - SinglePage PDF File
  - PDF/A File
  - SinglePage PDF/A File



Il formato del file dei [PDF File] o dei [SinglePage PDF File] è salvato come file compatibile con Adobe Acrobat 4.0 (PDF 1.3); quello di [PDF/A File] o [SinglePage PDF/A File] è salvato in un formato PDF/A-1b (formato per un archivio di documenti digitali basati su PDF 1.4). La selezione di [SinglePage PDF File] o [SinglePage PDF/A File] crea un file per immagine e la selezione di [File PDF] o [PDF/A File] crea un file contenente più immagini scandite.

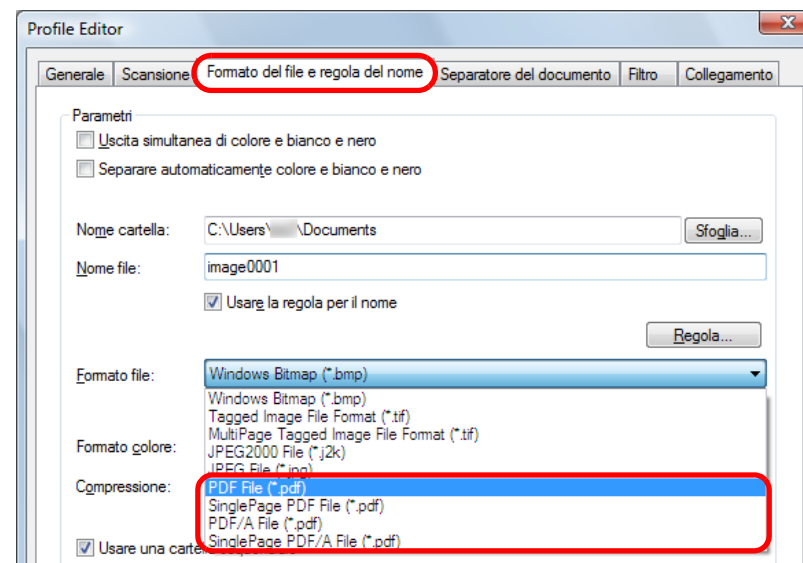
## Scansione con l'opzione Scan

Selezionare il formato del file da [Formato file] nella finestra di dialogo [Impostazioni di scansione].



## Selezione dell'opzione Scansione sequenziale

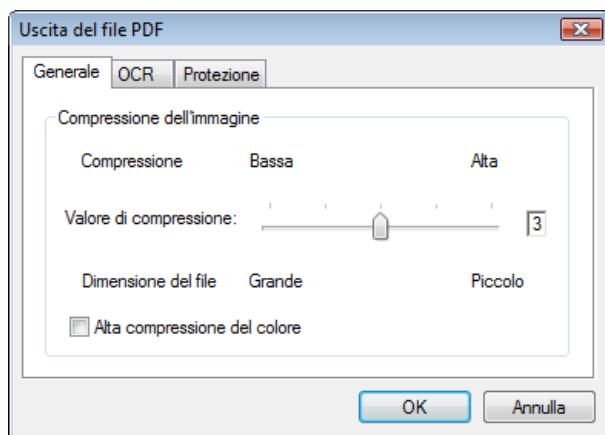
Mostra il nome di un profilo da utilizzare per scandire il file nella finestra di dialogo [Profile Editor]. Cliccare la scheda [Formato del file e regola del nome] e selezionare un formato del file da [Formato file].



- TOP
- Sommario
- Indice
- Introduzione
- Panoramica di ScandAll PRO
- Uso di ScandAll PRO

### 3 Per configurare le impostazioni opzionali relative al PDF, cliccare il tasto [Opzione PDF].

⇒ Si visualizza la finestra di dialogo [Uscita del file PDF].



In questa finestra di dialogo è possibile cambiare il livello di compressione per la creazione di un file, rendere controllabili i file PDF e impostare una password per aprirli.



Per dettagli sulla finestra di dialogo [Uscita del file PDF], consultare l'Aiuto di ScandAll PRO.

### 4 Eseguire una scansione con ScandAll PRO.



ScandAll PRO emette le immagini di un documento scansionato come file PDF, ma non supporta ufficialmente la funzione per aprire tali file. È possibile aprirli forzatamente, ma la visualizzazione potrebbe non essere corretta e l'operazione potrebbe risultare instabile. Per visualizzare i file PDF, si consiglia di usare un'applicazione in grado di aprire i file PDF, come Adobe Acrobat.

## Divisione di documenti con più pagine usando codici patch

ScandAll PRO supporta la funzione di separazione del lavoro usando fogli con i codici patch. Questa funzione permette di dividere le immagini scandite di un documento con più pagine attraverso un'unità specifica senza interrompere la scansione in corso e salvarle rispettivamente in cartelle separate. Se il formato del file di emissione è impostato su PDF o TIFF con più pagine e si scandisce un documento con più pagine, le pagine possono essere divise attraverso l'unità specificata e salvate come file separati.

La procedura è la seguente:

### 1 Preparare i fogli con i codici patch.

Il file PDF da usare come foglio con i codici patch ha due misure: A4 e Letter. Prima di usare la funzione di separazione del lavoro basata su codice patch, è necessario selezionare il menu [Start] → [Tutti i programmi] → [Fujitsu ScandAll PRO] → [Patch Code] → [Job separation (A4)] o [Job separation (A4) (Letter)] e stampare il file PDF "Job separation (A4)" o "Job separation (Letter)", a seconda delle proprie esigenze.

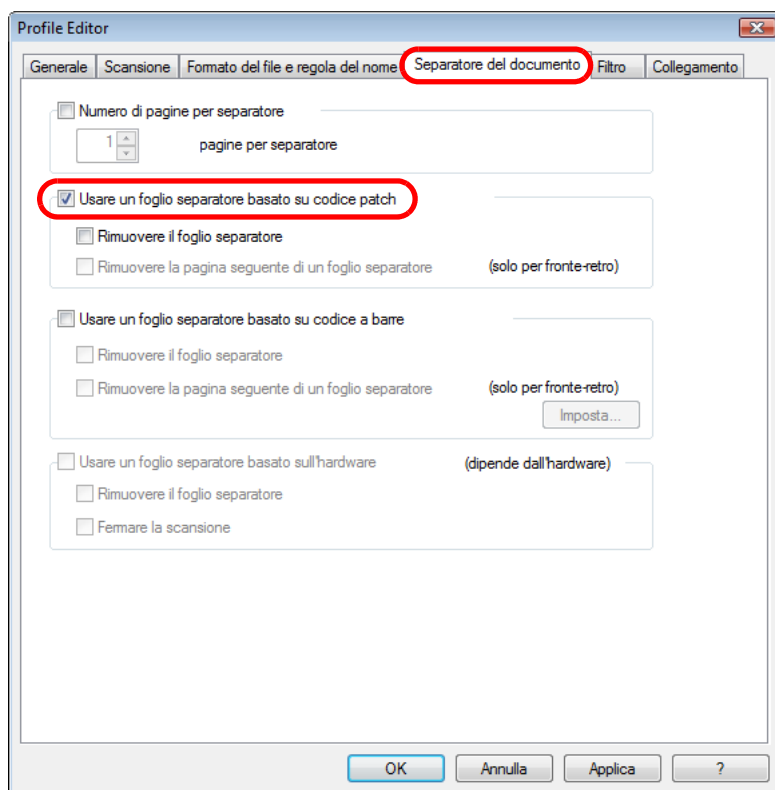


- Quando si stampa un foglio con i codici patch, tenere presente quanto segue:
  - usare carta bianca per stampare i fogli con i codici patch;
  - impostare la scala su 100%.  
Il foglio non viene riconosciuto correttamente se stampato in misura inferiore all'originale;
  - non schiarire la stampa.  
Il foglio non viene riconosciuto correttamente se la stampa è troppo chiara;
  - non usare carta sottile, per evitare sbaffi.
- Se si usano più volte gli stessi fogli con i codici patch, l'accuratezza del riconoscimento potrebbe diminuire per lo sporco accumulatosi sul foglio. Se i fogli con i codici patch non vengono riconosciuti correttamente o si imbrattano, ristamparli.

### 2 Creare un nuovo profilo sequenziale in ScandAll PRO e aprire la finestra di dialogo [Profile Editor].

Per la creazione dei profili, vedere "[2.7 Scansione con \[Scansione sequenziale\]](#)" (pag. 20).

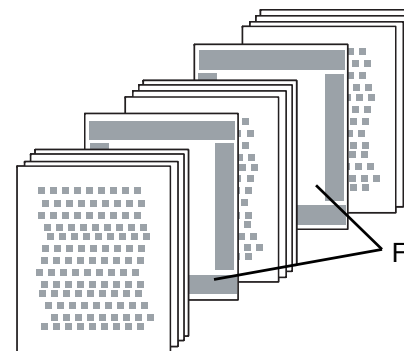
- 3** Cliccare la scheda [Separatore del documento] e selezionare la casella di spunta [Usare un foglio separatore basato su codice patch].



- Per interrompere la scansione delle immagini di un foglio di codici patch, selezionare la casella di spunta [Rimuovere il foglio separatore].
- Nella modalità Scansione fronte-retro, è possibile disabilitare la scansione del lato a tergo del foglio con i codici patch selezionando la casella di spunta [Rimuovere la pagina seguente di un foglio separatore].

- 4** Inserire i fogli con i codici patch nel punto in cui dividere il file o la cartella.

Caricare un documento con i fogli con i codici patch rivolto verso il basso nello scivolo della carta dell'ADF.



Fogli stampati con i codici patch

- 5** Con il profilo sequenziale creato precedentemente, eseguire una scansione sequenziale.

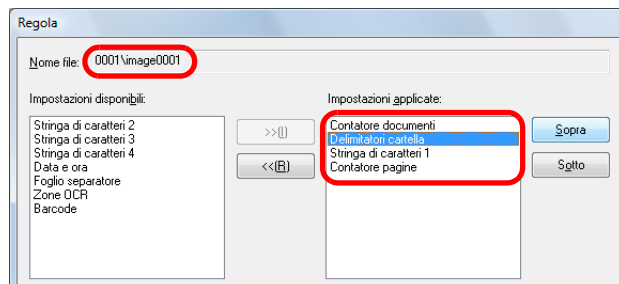
Per l'esecuzione di una scansione sequenziale, vedere "2.7 Scansione con [Scansione sequenziale]" (pag. 20).



Per salvare le immagini del documento scandito, divise dai fogli con i codici patch, in cartelle separate, procedere come segue:

- 1 selezionare la casella di spunta [Usare la regola per il nome] nella scheda [Formato del file e regola del nome] della finestra di dialogo [Profile Editor] e cliccare il tasto [Regola].  
⇒ Si visualizza la finestra di dialogo [Regola].

2 Selezionare [Contatore documenti], [Delimitatori cartella], [Stringa di caratteri 1] e [Contatore pagine] in [Impostazioni applicate].

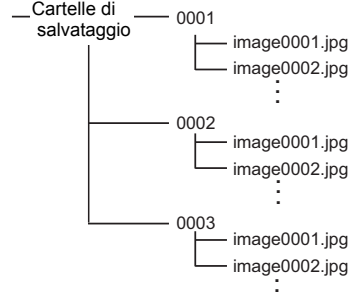


⇒ [Contatore documenti] situato sopra [Delimitatori cartella] è il nome della cartella in cui vengono salvati i dati scanditi.

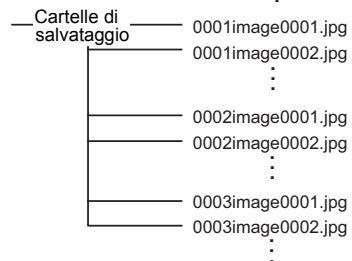
Se non si imposta [Delimitatori cartella], non viene creata alcuna cartella e [Contatore documenti], [Stringa di caratteri 1] e [Contatore pagine] diverranno il nome del file.

Esempi di salvataggio dei file nelle cartelle:

Quando si specifica [Contatore documenti] come nome delle cartelle



Quando non si specifica [Contatore documenti] come nome delle cartelle



## Divisione di documenti con più pagine usando codici a barre

ScandAll PRO supporta la funzione di separazione del lavoro usando fogli con i codici a barre. Questa funzione permette di dividere le immagini scandite di un documento con più pagine attraverso un'unità specifica senza interrompere la scansione in corso e salvarle rispettivamente in cartelle separate. Se il formato del file di emissione è impostato su PDF o TIFF con più pagine e si scandisce un documento con più pagine, queste possono essere divise in unità specificate e salvate come file separati. È possibile creare file e cartelle con un nome che include il contatore del documento o il testo riconosciuto dal codice a barre.

ScandAll PRO può rilevare i seguenti tipi di codice a barre:

Codice	Gruppo di caratteri	Larghezza del campo
UPC/EAN/JAN	Numeri	UPC: 12 (solo UPC-A; include cifre di controllo) EAN, JAN: 8 o 13 (include cifre di controllo)
CODE39	Numeri, caratteri alfabetici, 7 simboli	da 1 a 32 (esclude i codici start/stop)
CODE128	Codici ASCII interi	da 1 a 32 (esclude cifre di controllo)
Codebar	4 caratteri start/stop, numeri, 10 caratteri alfabetici e simboli	da 1 a 32 (esclude i codici start/stop)

Di seguito vengono elencati i parametri di rilevamento del codice a barre:

Elemento	Parametro
Altezza del codice a barre	da 10 mm a 30 mm
Lunghezza del codice a barre	max. 300 mm
Margine del codice a barre	max. 5 mm su ogni lato del codice a barre
Colore di base del codice a barre	Bianco (questo potrebbe non essere riconosciuto correttamente a seconda del documento)
Colore del codice a barre	Nero
Risoluzione	da 200 dpi a 600 dpi
Angolo del codice a barre	Orizzontale e verticale



- Se si scandisce un documento con un tipo di codice a barre non definito per questa funzione, il documento potrebbe venire separato in modo non corretto e le immagini scandite potrebbero anche venire eliminate a seconda delle impostazioni di scansione. Per evitare questo, controllare attentamente in anticipo che il documento non presenti codici a barre indefiniti. È consigliabile limitare i tipi di codici a barre da rilevare e restringere l'area di rilevamento.
- Se si usano più volte gli stessi fogli con i codici a barre, l'accuratezza del riconoscimento potrebbe diminuire per lo sporco accumulatosi sul foglio. Se i fogli con i codici a barre non vengono riconosciuti correttamente o si imbrattano, ristamparli.
- Se il testo riconosciuto dal codice a barre include un qualsiasi carattere di controllo o un carattere non disponibile per il nome di un file o il nome di una cartella, come \, /, ,, :, \*, ?, ", <, >, |, tali caratteri verranno sostituiti con "\_" (trattino basso) nel nome della cartella o del file creato.
- I codici a barre potrebbero non essere riconosciuti correttamente a seconda del documento (se disallineato), delle impostazioni del driver di scanner o dello stato di stampa dei codici a barre. Eseguire dopo aver controllato che i codici a barre siano riconosciuti correttamente.

La procedura è la seguente:

- 1 Scandire un'immagine di esempio per il riconoscimento del codice a barre.

Per l'esecuzione di una scansione, vedere "2.6 Scansione con [Scansione]" (pag. 17) o "2.7 Scansione con [Scansione sequenziale]" (pag. 20).



L'immagine creata con ScandAll PRO può essere usata come esempio.

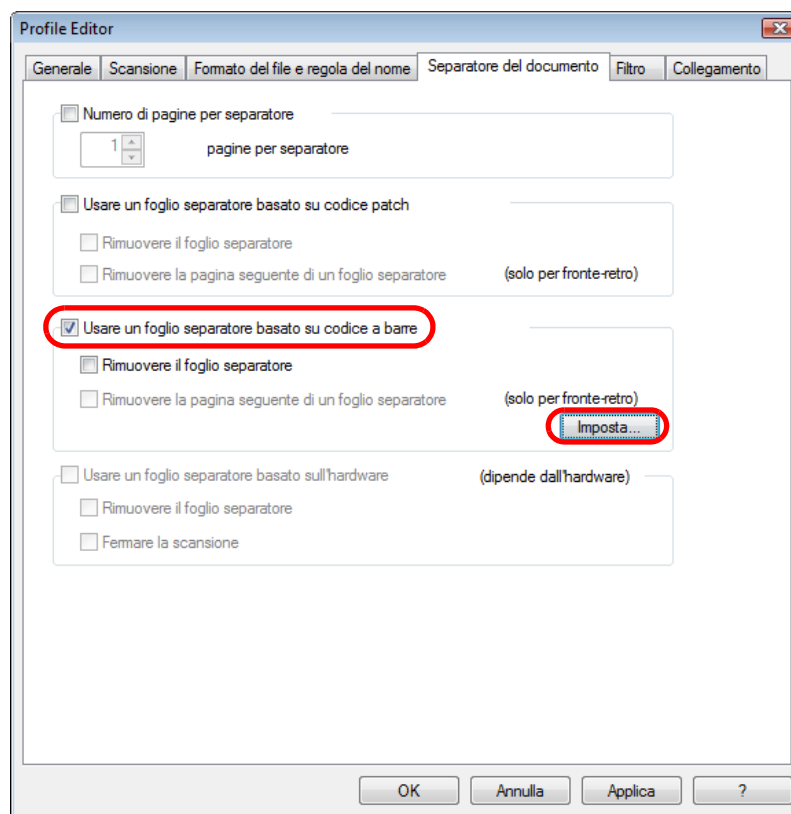
I dettagli delle condizioni sono i seguenti:

Risoluzione	Formato colore	Misura carta
Min. 200 dpi	Bianco e nero/ Grigio a 8 bit/ Colore a 24 bit	Altezza e larghezza: da 50 mm a 453 mm

- 2 Creare un nuovo profilo sequenziale in ScandAll PRO e aprire la finestra di dialogo [Profile Editor].

Per la creazione dei profili, vedere "2.7 Scansione con [Scansione sequenziale]" (pag. 20).

- 3 Cliccare la scheda [Separatore del documento] e selezionare la casella di spunta [Usare un foglio separatore basato su codice a barre].



- Per interrompere la scansione delle immagini di un foglio con codici a barre, selezionare la casella di spunta [Rimuovere il foglio separatore].
- Nella modalità Scansione fronte-retro, è possibile disabilitare la scansione del lato a tergo del foglio con il codici a barre selezionando la casella di spunta [Rimuovere la pagina seguente di un foglio separatore].



**4** Cliccare il tasto [Imposta].

⇒ Si visualizza la finestra di dialogo [Impostazioni del codice a barre].

**5** Cliccare e trascinare per selezionare l'area in cui rilevare il codice a barre.

⇒ L'area selezionata viene visualizzata in rosso opaco.



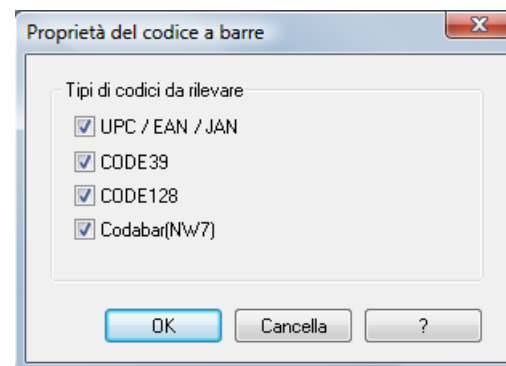
**6** Dopo il completamento della selezione dell'area, selezionare il menu [File] → [Esci] e salvare i contenuti delle impostazioni.



- Visualizzazione delle immagini di esempio  
L'immagine di esempio mostrata nella finestra delle impostazioni del codice a barre è la seguente:
  - un'immagine mostrata una volta e poi salvata viene visualizzata come immagine di esempio. Se non sono state salvate immagini importanti, l'ultima immagine visualizzata nella finestra principale viene usata come immagine di esempio. Se non vengono visualizzate immagini nella finestra principale, selezionare il menu [File] → [Apri] per selezionare l'immagine di esempio;
  - sono disponibili i file Bitmap o JPEG (tranne JPEG progressivi).

Per cambiare l'immagine di esempio, selezionare il menu [File] → [Apri] e cambiarla.

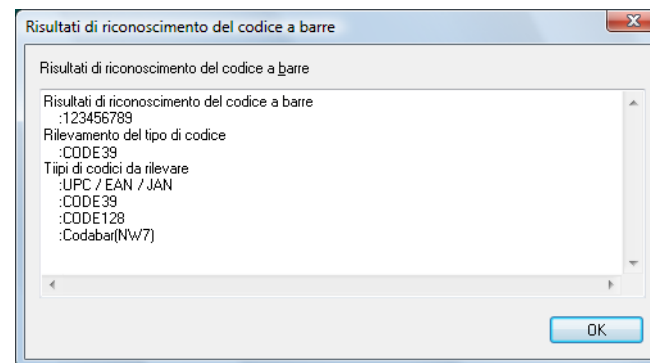
- Proprietà del codice a barre  
Dal menu [Codice a barre] → [Avanzate], è possibile specificare il tipo di codice a barre da cercare.



Per migliorare l'esecuzione della scansione, qualora fosse necessario, limitare i tipi di codice a barre da rilevare o restringere l'area.

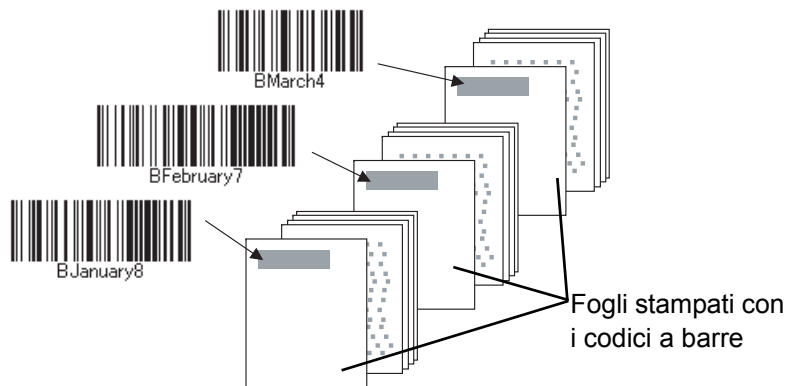
Se ci sono più codici a barre nell'area di rilevamento dei codici a barre, viene abilitato quello riconosciuto per primo.

- Risultati di riconoscimento del codice a barre  
È possibile controllare i risultati di riconoscimento del codice a barre dell'immagine di esempio nel menu [Codice a barre] → [Riconoscimento del codice a barre].



## 7 Inserire i fogli con i codici a barre nel punto in cui dividere il file o la cartella.

Caricare un documento con i fogli con i codici a barre rivolto verso il basso nello scivolo della carta dell'ADF.



## 8 Con il profilo sequenziale creato precedentemente, eseguire una scansione sequenziale.

Per l'esecuzione di una scansione sequenziale, vedere "2.7 Scansione con [Scansione sequenziale]" (pag. 20).

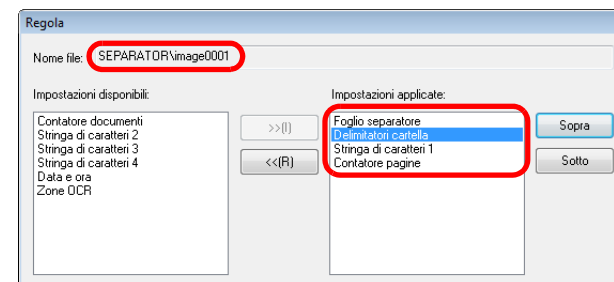


Procedere come segue per salvare le immagini del documento scandito, divise dai fogli con i codici a barre in cartelle diverse e per nominare le cartelle con una stringa di caratteri riconosciuta dal codice a barre:

- 1 selezionare la casella di spunta [Usare la regola per il nome] nella scheda [Formato del file e regola del nome] della finestra di dialogo [Profile Editor] e cliccare il tasto [Regola].

⇒ Si visualizza la finestra di dialogo [Regola].

- 2 Selezionare [Foglio separatore], [Delimitatori cartella], [Stringa di caratteri 1] e [Contatore pagine] in [Impostazioni applicate].

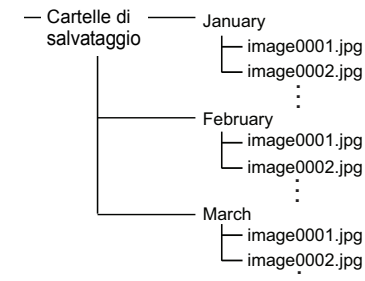


⇒ [Foglio separatore] situato sopra [Delimitatori cartella] è il nome della cartella in cui vengono salvati i dati scanditi.

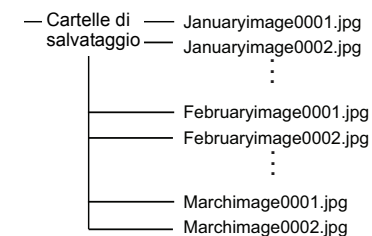
Se non si imposta [Delimitatori cartella], non viene creata alcuna cartella e [Contatore documenti], [Stringa di caratteri 1] e [Contatore pagine] diverranno il nome del file.

Esempi di salvataggio dei file nelle cartelle:

Quando si specifica [Foglio separatore] come nome dei file



Quando si specifica [Foglio separatore] come nome delle cartelle



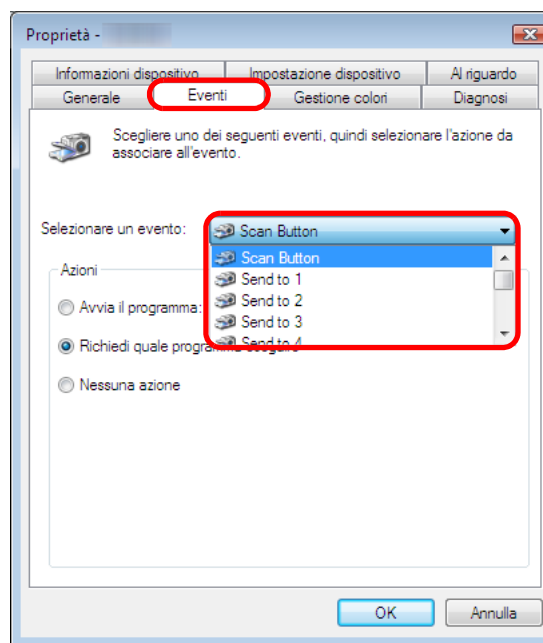
## Uso dei tasti dello scanner per avviare rapidamente una scansione

È possibile eseguire una scansione semplicemente con il tasto [Scan] o [Send to] dello scanner. Per fare ciò, è necessario innanzitutto assegnare le applicazioni desiderate a questi tasti.

### Impostazioni del computer

- 1 Controllare che lo scanner sia collegato correttamente al computer e accenderlo.  
Per il collegamento dello scanner al computer, consultare la Guida dell'operatore dello scanner in uso.
- 2 Cliccare il menu [Start] → [Pannello di controllo].  
⇒ Si visualizza la finestra [Pannello di controllo].
- 3 Selezionare l'icona [Hardware e suoni].  
⇒ Si visualizza la finestra [Hardware e suoni].
- 4 Selezionare l'icona [Scanner e fotocamere digitali].  
⇒ Si visualizza la finestra [Scanner e fotocamere digitali].
- 5 Vengono mostrate le proprietà dello scanner.  
Fare doppio clic sull'icona dello scanner.

- 6 Cliccare la scheda [Eventi] e selezionare un evento.  
Dal menu [Selezionare un evento], selezionare l'evento per lanciare un'applicazione.



Si possono selezionare i seguenti eventi:

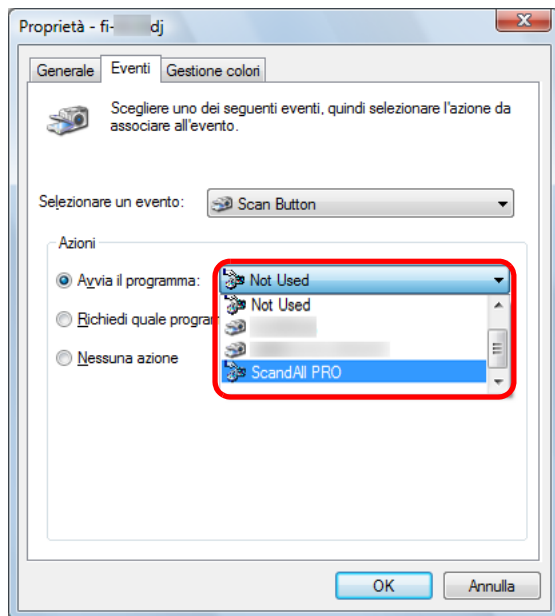
- Scan Button (quando si preme il tasto [Scan])
- Send to da 1 a n (quando si preme il tasto [Send to] mentre si visualizza un numero da 1 a n nel pannello di comando)



I numeri visualizzati nel pannello dell'operatore cambiano a seconda dello scanner selezionato.  
Esempio: Send to da 1 a 9

**7** Selezionare l'applicazione da lanciare quando si verifica un evento.

Selezionare l'opzione [Avvia il programma] sotto [Azioni] e poi l'applicazione da usare.



**8** Cliccare il tasto [OK].

In tal modo si completano le impostazioni del computer per applicazioni diverse da ScandAll PRO. Configurare, quindi, le impostazioni per lo scanner in accordo a "[Impostazioni dello scanner](#)" (pag. 37).



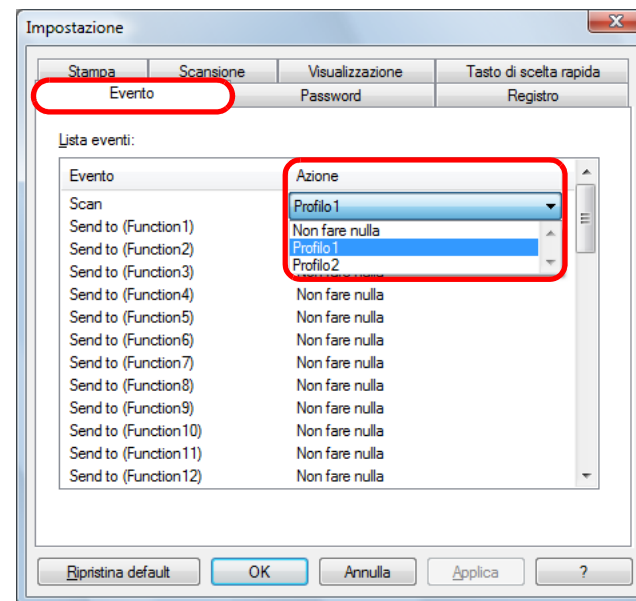
- Le schermate e le operazioni possono differire se si usa un sistema operativo diverso da Windows Vista.
- Per collegare altri tasti, ripetere i punti 6 e 7 e alla fine eseguire il punto 8.

**9** Avviare ScandAll PRO.

**10** Cliccare il menu [Strumento] → [Preferenze].  
⇒ Si visualizza la finestra di dialogo [Impostazione].

**11** Selezionare la scheda [Evento].

**12** Cliccare l'azione per l'evento selezionato al punto 6 e selezionare dalla lista un profilo da usare per la scansione.



È necessario creare prima di tutto il profilo richiesto. Per la creazione dei profili, vedere "[2.7 Scansione con \[Scansione sequenziale\]](#)" (pag. 20).

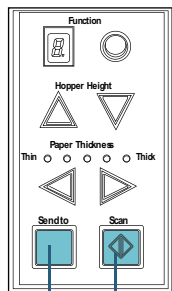
**13** Cliccare il tasto [OK].

**14** ScandAll PRO si chiude.

Quando si preme il tasto collegato, ScandAll PRO si avvia e la scansione sequenziale viene eseguita secondo le impostazioni del profilo selezionato.

## Impostazioni dello scanner

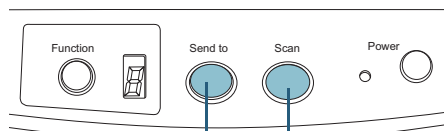
### Modello ADF



Tasto [Scan]

Tasto [Send to]

### Modello piano di scansione



Tasto [Scan]

Tasto [Send to]

- **Uso del tasto [Scan].**

Non sono necessari cambi di impostazioni.

⇒ Il tasto [Scan] avvia l'applicazione selezionata.

- **Uso del tasto [Send to]**

Premere il tasto [Function] per cambiare il numero visualizzato nel pannello di comando.

Far coincidere l'evento impostato nel computer (Send to da 1 a n) e il numero.

Ad esempio, per eseguire l'evento configurato con [Send to 2], visualizzare [2] nel pannello di comando.

⇒ Il tasto [Send to] avvia l'applicazione selezionata.



A seconda dello scanner in uso, viene mostrato sul pannello di comando il nome del profilo specificato come [Send to da 1 a n] nel punto 12. Tuttavia, il nome del profilo non viene visualizzato correttamente se:

- il nome è stato impostato in una lingua non supportata dallo scanner (le lingue non supportate sono visualizzate con ■);
- il nome non rientra nell'area visualizzata (16 caratteri × 3 linee).



Le specificazioni del pannello di comando cambiano a seconda dello scanner.  
Per dettagli, consultare la Guida dell'operatore dello scanner in uso.

## Specificazione del risultato del riconoscimento con Zone OCR come nome del file

ScandAll PRO supporta la funzione Zone OCR. Con questa funzione è possibile eseguire Zone OCR nell'area specificata di un documento scandito ed emettere il risultato del riconoscimento in un file. È possibile, inoltre, usare le stringhe di caratteri riconosciute con Zone OCR come nome del file o nomi della cartella.

Questa sezione descrive come impostare le stringhe di caratteri riconosciute con Zone OCR come nome del file.



- Per le immagini si consigliano le seguenti risoluzioni. Per Colore/Grigio, non si possono riconoscere risoluzioni maggiori di 600 dpi.
  - Bianco e nero: 400/600 dpi
  - Colore/Grigio: 200/300 dpi
- La funzione di riallineamento del driver e il filtro di correzione dell'orientamento potrebbero migliorare il livello di riconoscimento.

La procedura è la seguente:

- 1 Scandire un'immagine di esempio per il riconoscimento con OCR.

Per l'esecuzione di una scansione, vedere ["2.6 Scansione con \[Scansione\]"](#) (pag. 17) o ["2.7 Scansione con \[Scansione sequenziale\]"](#) (pag. 20).



L'immagine creata con ScandAll PRO può essere usata come esempio.

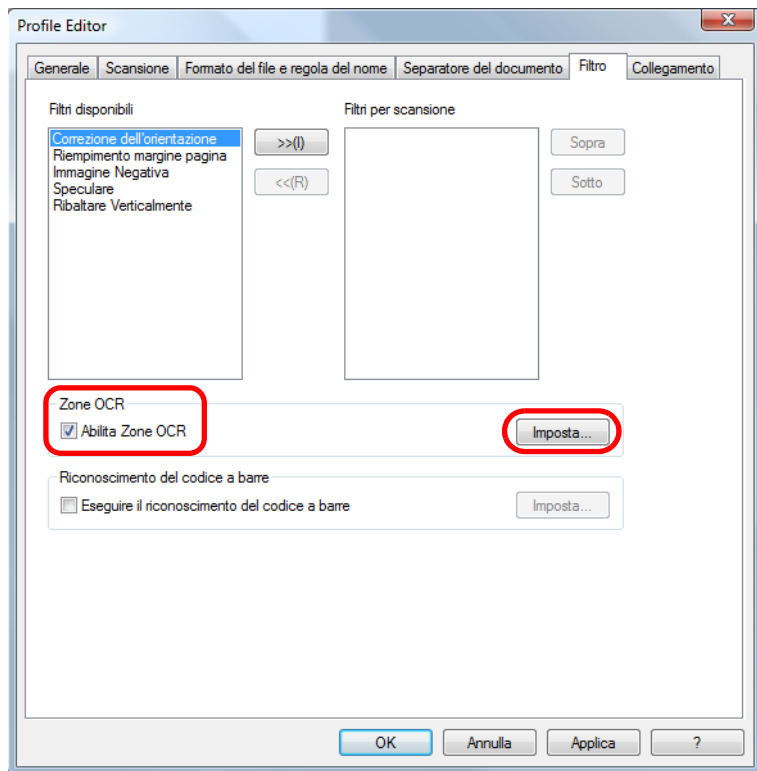
I dettagli delle condizioni sono i seguenti:

Risoluzione	Formato colore	Misura carta
Min. 200 dpi	Bianco e nero/ Grigio a 8 bit/ Colore a 24 bit	Altezza e larghezza: da 50 mm a 453 mm

- 2 Creare un nuovo profilo sequenziale in ScandAll PRO e aprire la finestra di dialogo [Profile Editor].

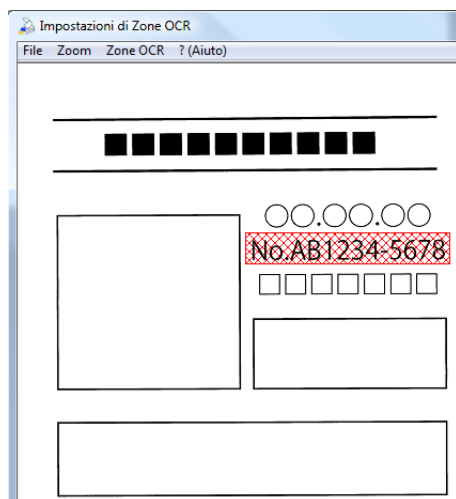
Per la creazione dei profili, vedere ["2.7 Scansione con \[Scansione sequenziale\]"](#) (pag. 20).

**3** Cliccare la scheda [Filtro] e selezionare la casella di spunta [Abilita Zone OCR].




**4** Cliccare il tasto [Imposta].  
⇒ Si visualizza la finestra di dialogo [Impostazioni di Zone OCR].

**5** Cliccare e trascinare per selezionare un'area per Zone OCR.



⇒ L'area selezionata viene visualizzata in rosso opaco.

**6** Dopo il completamento della selezione dell'area, selezionare il menu [File] → [Esci] e salvare i contenuti delle impostazioni.

 ● Visualizzazione delle immagini di esempio  
Nella finestra delle impostazioni di Zone OCR vengono visualizzate le seguenti immagini di esempio:

- un'immagine mostrata una volta e poi salvata viene visualizzata come immagine di esempio. Se non sono state salvate immagini importanti, l'ultima immagine visualizzata nella finestra principale viene usata come immagine di esempio. Se non vengono visualizzate immagini nella finestra principale, selezionare il menu [File] → [Apri] per selezionare l'immagine di esempio;
- sono disponibili i file Bitmap o JPEG (tranne JPEG progressivi).

Per cambiare l'immagine di esempio, selezionare il menu [File] → [Apri] e cambiarla.

TOP

Sommario

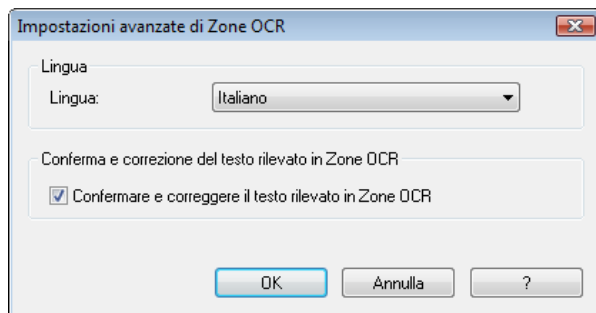
Indice

Introduzione

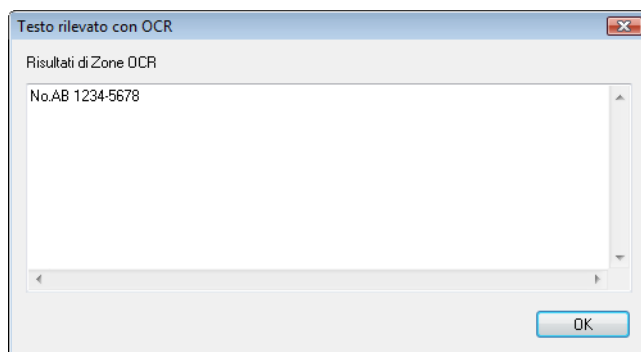
Panoramica di ScandAll PRO

Uso di ScandAll PRO

- Impostazioni avanzate di Zone OCR  
È possibile specificare le impostazioni avanzate di Zone OCR dal menu [Zone OCR] → [Avanzate]. Per informazioni sugli elementi configurabili, vedere l' Aiuto di ScandAll PRO.

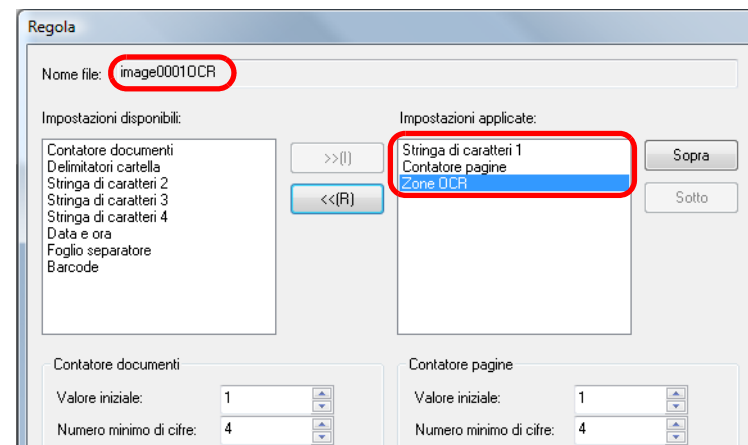


- Risultati di Zone OCR  
È possibile controllare i risultati di Zone OCR per l'immagine di esempio dal menu [Zone OCR] → [Zone OCR].



- 7** Cliccare il tasto [Regola] nella scheda [Formato del file e regola del nome] della finestra di dialogo [Profile Editor].  
⇒ Si visualizza la finestra di dialogo [Regola].

- 8** Impostare [Stringa di caratteri 1], [Contatore pagine] e [Zone OCR] come elementi per [Impostazioni applicate].



⇒ [Stringa di caratteri 1], [Contatore pagine] e [Zone OCR] vengono usati per il nome del file.



Quando si usano le stringhe di carattere riconosciute con Zone OCR come nome del file, tenere presente quanto segue:

- possono essere riconosciuti fino a 32 caratteri;
- i caratteri non validi (\ / : ? \* " < > | , ) vengono sostituiti da "\_" (trattino basso);
- i caratteri di avanzamento di riga vengono eliminati;
- se si emette un file con una sola pagina, includere [Contatore pagine] nel nome del file. Se il contatore delle pagine non è incluso, il nome del file può essere duplicato;
- quando si creano file con più pagine, la stringa di caratteri riconosciuta con Zone OCR più in alto nella pagina verrà usata per il nome del file.

- 9** Caricare un documento nello scanner.

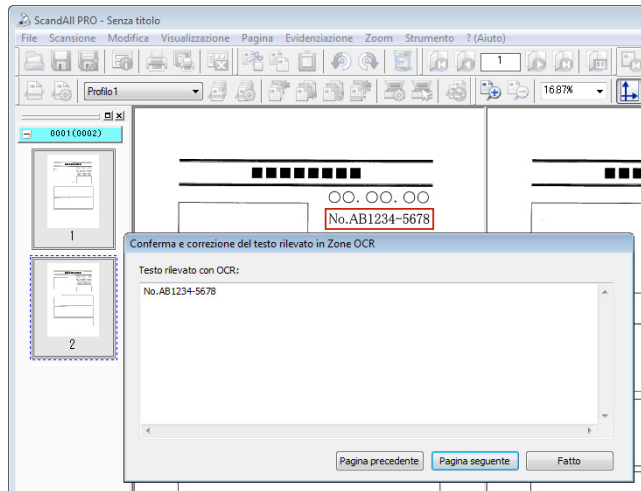
- 10** Con il profilo sequenziale creato precedentemente, eseguire una scansione sequenziale.  
Per l'esecuzione di una scansione sequenziale, vedere "2.7 Scansione con [Scansione sequenziale]" (pag. 20).





Verificare e correggere i risultati del riconoscimento con Zone OCR.

Quando è selezionata la casella di spunta [Confermare e correggere il testo rilevato in Zone OCR] in [Impostazioni avanzate Zone OCR] in [Impostazioni avanzate Zone OCR], al momento della scansione sequenziale, si visualizza la finestra di dialogo [Conferma e correzione del testo rilevato in Zone OCR]. In questa finestra di dialogo è possibile confermare e correggere i risultati del riconoscimento con Zone OCR.



## Specificazione del risultato del riconoscimento con il codice a barre come nome del file

ScandAll PRO supporta la funzione di riconoscimento con il codice a barre. Con questa funzione è possibile eseguire il riconoscimento con il codice a barre dell'area specificata di un documento scansionato ed emettere il risultato del riconoscimento in un file. È possibile, inoltre, usare le stringhe di caratteri riconosciute con Zone OCR come nome del file o della cartella.

Questa sezione descrive come impostare le stringhe di caratteri riconosciute con il codice a barre come nome del file.



La risoluzione consigliata per un'immagine da usare per il riconoscimento del codice a barre va da 200 dpi a 600 dpi.

La procedura è la seguente:

### 1 Scandire un'immagine di esempio per il riconoscimento con il codice a barre.

Per l'esecuzione di una scansione, vedere "2.6 Scansione con [Scansione]" (pag. 17) o "2.7 Scansione con [Scansione sequenziale]" (pag. 20).



L'immagine creata con ScandAll PRO può essere usata come esempio.

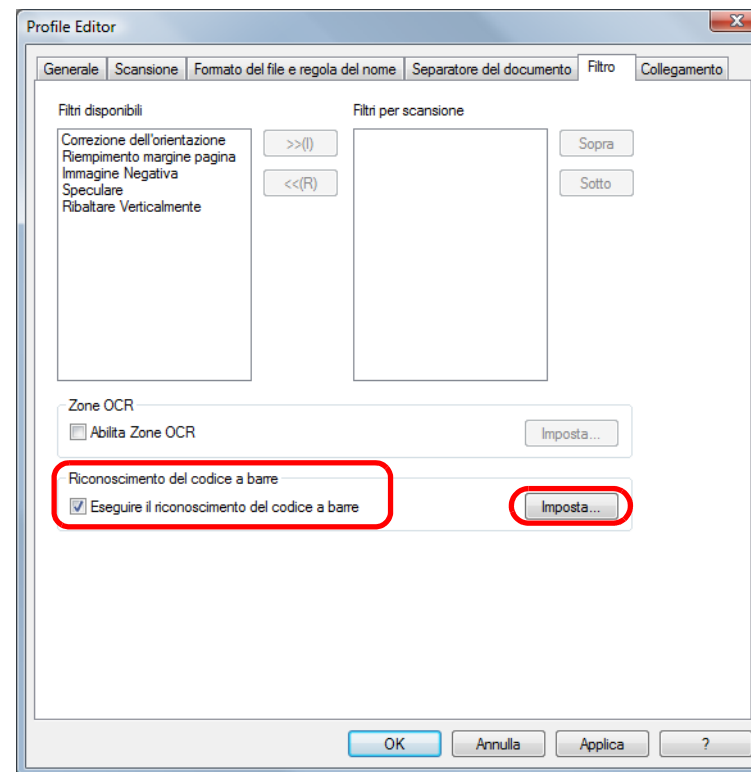
I dettagli delle condizioni sono i seguenti:

Risoluzione	Formato colore	Misura carta
Min. 200 dpi	Bianco e nero/ Grigio a 8 bit/ Colore a 24 bit	Altezza e larghezza: da 50 mm a 453 mm

### 2 Creare un nuovo profilo sequenziale in ScandAll PRO e aprire la finestra di dialogo [Profile Editor].

Per la creazione dei profili, vedere "2.7 Scansione con [Scansione sequenziale]" (pag. 20).

### 3 Cliccare la scheda [Filtro] e selezionare la casella di spunta [Eseguire il riconoscimento del codice a barre].



### 4 Cliccare il tasto [Imposta].

⇒ Si visualizza la finestra di dialogo [Impostazioni del codice a barre].

- 5** Cliccare e trascinare per selezionare un'area per il riconoscimento del codice a barre.



⇒ L'area selezionata viene visualizzata in rosso opaco.

- 6** Dopo il completamento della selezione dell'area, selezionare il menu [File] → [Esci] e salvare i contenuti delle impostazioni.

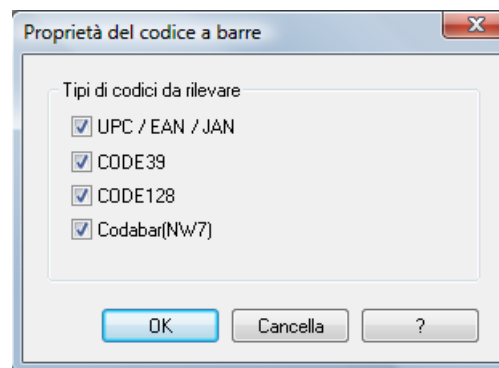


- Visualizzazione delle immagini di esempio  
Nella finestra delle impostazioni del codice a barre vengono visualizzate le seguenti immagini di esempio:

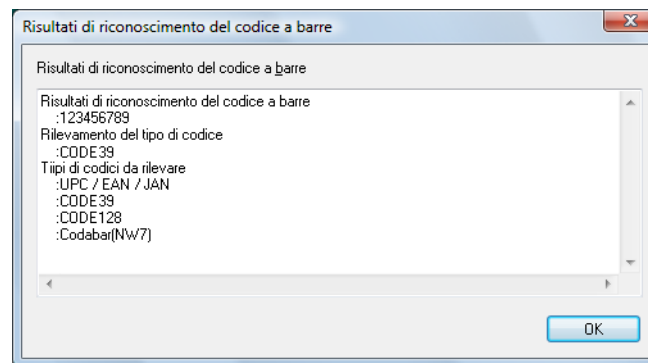
- un'immagine mostrata una volta e poi salvata viene visualizzata come immagine di esempio. Se non sono state salvate immagini importanti, l'ultima immagine visualizzata nella finestra principale viene usata come immagine di esempio. Se non vengono visualizzate immagini nella finestra principale, selezionare il menu [File] → [Apri] per selezionare l'immagine di esempio;
- sono disponibili i file Bitmap o JPEG (tranne JPEG progressivi).

Per cambiare l'immagine di esempio, selezionare il menu [File] → [Apri] e cambiarla.

- Proprietà del codice a barre  
È possibile specificare le impostazioni avanzate per il riconoscimento del codice a barre dal menu [Codice a barre] → [Avanzate]. Per informazioni sugli elementi configurabili, vedere l' Aiuto di ScandAll PRO.

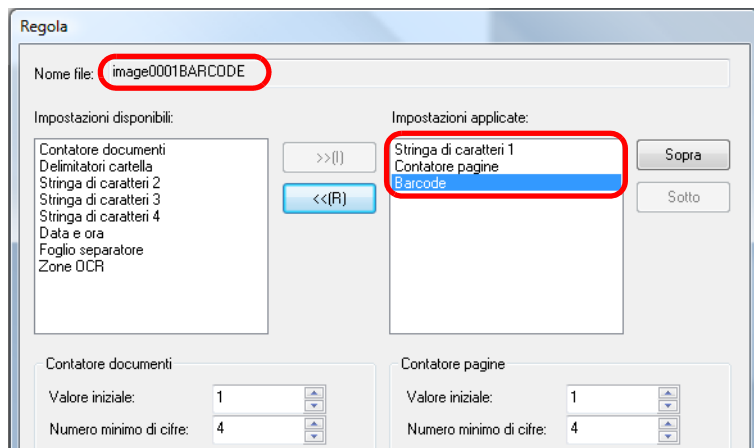


- Risultati di riconoscimento del codice a barre  
È possibile controllare i risultati di Zone OCR per l'immagine di esempio dal menu [Codice a barre] → [Riconosci il codice a barre].



- 7** Cliccare il tasto [Regola] nella scheda [Formato del file e regola del nome] nella finestra di dialogo [Profile Editor].  
⇒ Si visualizza la finestra di dialogo [Regola].

**8** Impostare [Stringa di caratteri 1], [Contatore pagine] e [Barcode] come elementi per [Impostazioni applicate].



⇒ [Stringa di caratteri 1], [Contatore pagine] e [Barcode] vengono usati per il nome del file.



Quando si usano le stringhe di carattere riconosciute con il codice a barre come nome del file, tenere presente quanto segue:

- possono essere riconosciuti fino a 32 caratteri;
- i caratteri non validi (\ / : ? \* " < > | , ) e gli spazi all'inizio e alla fine vengono sostituiti da "\_" (trattino basso);
- i caratteri di avanzamento riga vengono eliminati;
- se si emette un file con una sola pagina, includere [Contatore pagine] nel nome del file. Se il contatore delle pagine non è incluso, il nome del file può essere duplicato;
- quando si creano file con più pagine, la stringa di caratteri riconosciuta con il codice a barre più in alto nella pagina verrà usata per il nome del file.

**9** Caricare un documento nello scanner.

**10** Con il profilo sequenziale creato precedentemente, eseguire una scansione sequenziale. Per l'esecuzione di una scansione sequenziale, vedere "2.7 Scansione con [Scansione sequenziale]" (pag. 20).

## Creazione di cartelle di salvataggio per ogni scansione sequenziale

Se si usano gli stessi profili sequenziali consecutivamente, verranno creati più file con lo stesso nome e il precedente file di emissione della scansione sequenziale potrebbe venire sovrascritto.

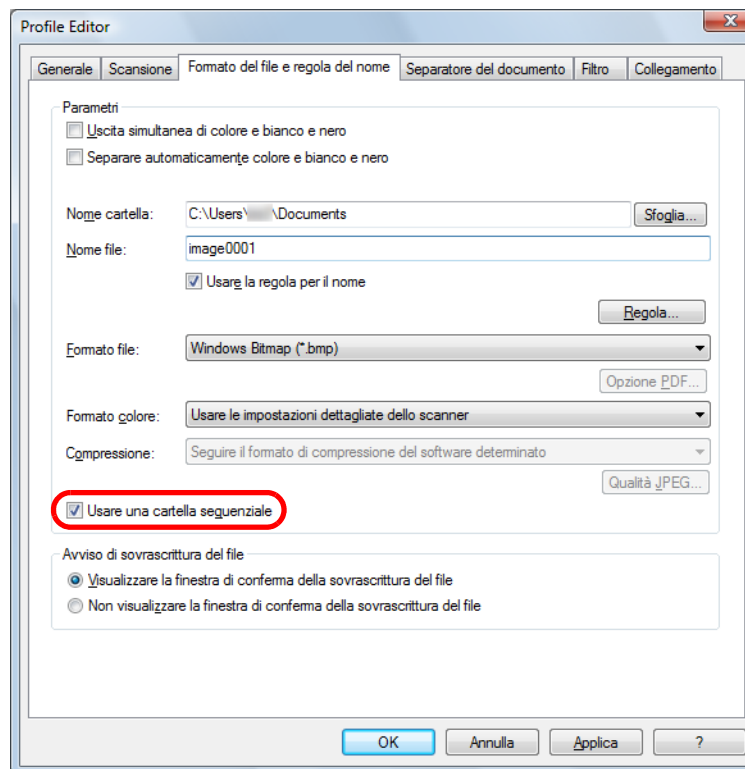
In ScandAll PRO, per non sovrascrivere il file, è possibile selezionare un'impostazione per creare cartelle in cui memorizzare i file di immagine ogni volta che si esegue una scansione sequenziale.

La procedura è la seguente:

- 1 Creare un nuovo profilo sequenziale in ScandAll PRO e aprire la finestra di dialogo [Profile Editor].

Per la creazione dei profili, vedere ["2.7 Scansione con \[Scansione sequenziale\]"](#) (pag. 20).

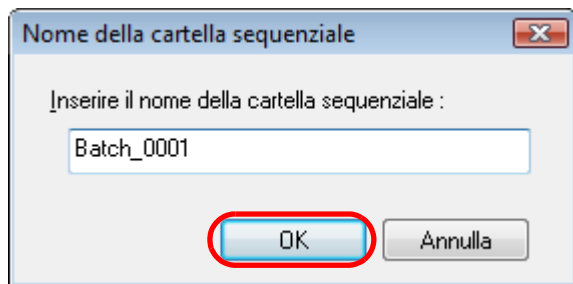
- 2 Cliccare la scheda [Formato del file e regola del nome] e selezionare la casella di spunta [Usare una cartella sequenziale].



- 3 Caricare un documento nello scanner.
- 4 Con il profilo sequenziale creato precedentemente, eseguire una scansione sequenziale.
  - ⇒ Quando si esegue una scansione sequenziale, si visualizza la finestra di dialogo [Nome della cartella sequenziale].

Per l'esecuzione di una scansione sequenziale, vedere ["2.7 Scansione con \[Scansione sequenziale\]"](#) (pag. 20).

**5** Inserire il nome di una cartella sequenziale e cliccare il tasto [OK].



⇒ La scansione sequenziale si avvia e il file dell'immagine scandita viene salvato nella cartella creata con il nome specificato.



Se i nomi delle cartelle sequenziali includono alla fine un numero con al massimo otto cifre, i nomi vengono creati aggiungendo "1" al numero precedentemente specificato. Nel caso in cui l'aggiunta di 1 accresca il numero delle cifre, tale numero ritorna a "1".

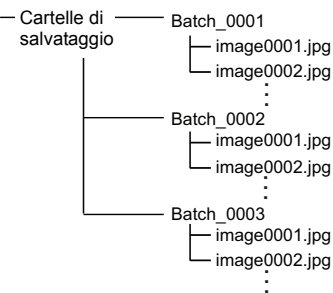
Se i nomi delle cartelle includono alla fine un numero di più di otto cifre, il numero non varia.

Esempio:

Nome della cartella sequenziale specificato	Nome della cartella sequenziale nuovo
Batch_0009	Batch_0010
Batch_9999	Batch_0001
Batch_000000001	Batch_000000001

Esempi di salvataggio dei file nelle cartelle:

Quando si usano cartelle create per ogni scansione sequenziale



- TOP
- Sommario
- Indice
- Introduzione
- Panoramica di ScandAll PRO
- Uso di ScandAll PRO

## Salvataggio delle immagini scandite da una scansione sequenziale su Microsoft SharePoint Server

Con ScandAll PRO è possibile eseguire una scansione sequenziale e salvare il file delle immagine scandite su Microsoft SharePoint Server.

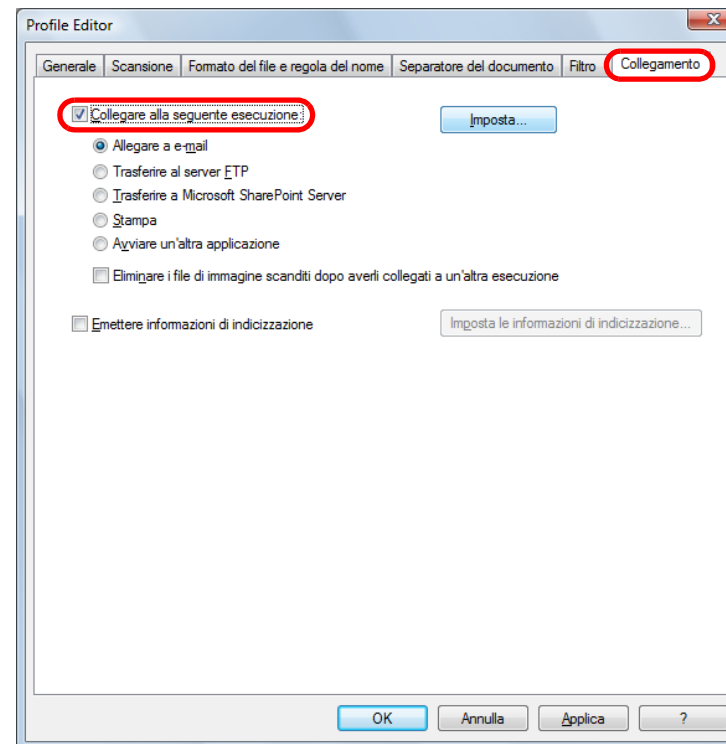


Il server su cui è avviato Microsoft SharePoint Server richiede l'installazione di alcuni moduli di ScandAll PRO. Per installare i moduli in un server, ottenere "ScandAllPROsv.exe" dalla cartella [ScandAll] nel Setup DVD-ROM ed eseguirlo nel server.

La procedura è la seguente:

- 1 Creare un nuovo profilo sequenziale in ScandAll PRO e aprire la finestra di dialogo [Profile Editor].  
Per la modalità di creazione dei profili, vedere "[2.7 Scansione con \[Scansione sequenziale\]](#)" (pag. 20).

- 2 Cliccare la scheda [Collegamento] e selezionare la casella di spunta [Collegare alla seguente esecuzione].



- 3 Selezionare [Trasferire a Microsoft SharePoint Server] e cliccare il tasto [Imposta].  
⇒ Si visualizza la finestra di dialogo [Informazioni da trasferire a SharePoint Server].
- 4 Specificare le impostazioni per il salvataggio delle immagini scandite sul server di Microsoft SharePoint.
- 5 Cliccare il tasto [OK].  
⇒ Si ritorna alla finestra di dialogo [Profile Editor].

**6** Caricare un documento nello scanner.

**7** Usando il profilo sequenziale precedentemente creato, eseguire una scansione sequenziale.

⇒ Una volta eseguita la scansione sequenziale, il file di immagine viene salvato nel server di Microsoft SharePoint.



Per ulteriori informazioni, vedere l' Aiuto di ScandAll PRO.

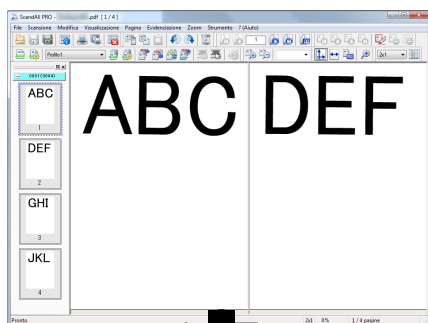


## Riavvio di una scansione sequenziale in sospeso

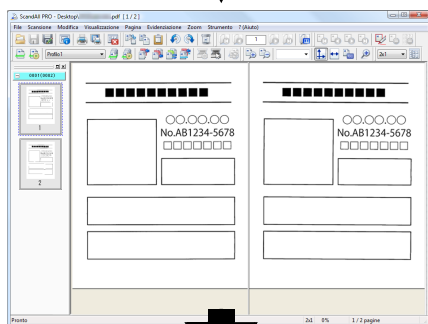
Con ScandAll PRO, quando si esegue una "scansione sequenziale", il profilo della scansione viene salvato temporaneamente in modo automatico.

Per riavviare la scansione sequenziale, selezionare il menu [Scansione] → [Ripristina la scansione sequenziale] per lo stato di lavoro della scansione sequenziale salvata. Dopo il ripristino, è possibile riprendere la scansione.

Ad esempio, è possibile continuare il giorno successivo la scansione sequenziale interrotta. Allo stesso modo, poiché lo stato della scansione attuale viene salvato, è possibile anche riprendere l'operazione originale dopo averne eseguita una urgente.

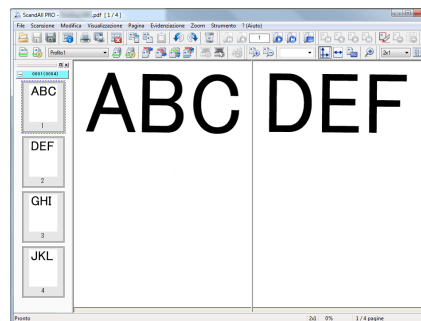


Esecuzione di una scansione sequenziale (salvata automaticamente)



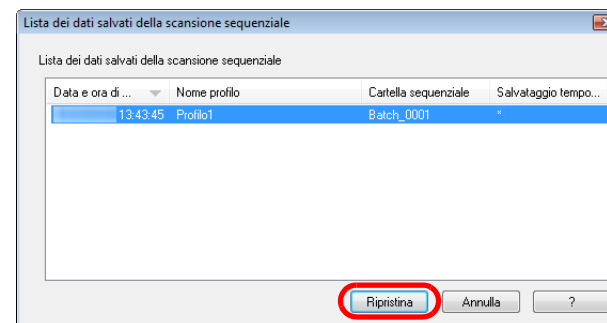
Esecuzione di una scansione diversa

Ripristino dello stato salvato e riavvio dell'operazione



La procedura per ripristinare lo stato della scansione sequenziale salvato è la seguente:

- 1 Cliccare il menu [Scansione] → [Ripristina la scansione sequenziale].  
⇒ Si visualizza la finestra di dialogo [Lista dei dati salvati della scansione sequenziale].
- 2 Selezionare la scansione sequenziale da ripristinare e cliccare il tasto [Ripristina].



⇒ Lo stato operativo della scansione sequenziale selezionata è ripristinato nella finestra principale. È possibile eseguire operazioni aggiuntive per la scansione sequenziale, come un'ulteriore scansione o la modifica delle immagini.



Per ulteriori informazioni, vedere l' Aiuto di ScandAll PRO.

## Emissione di informazioni di indicizzazione e collegamento a un'applicazione

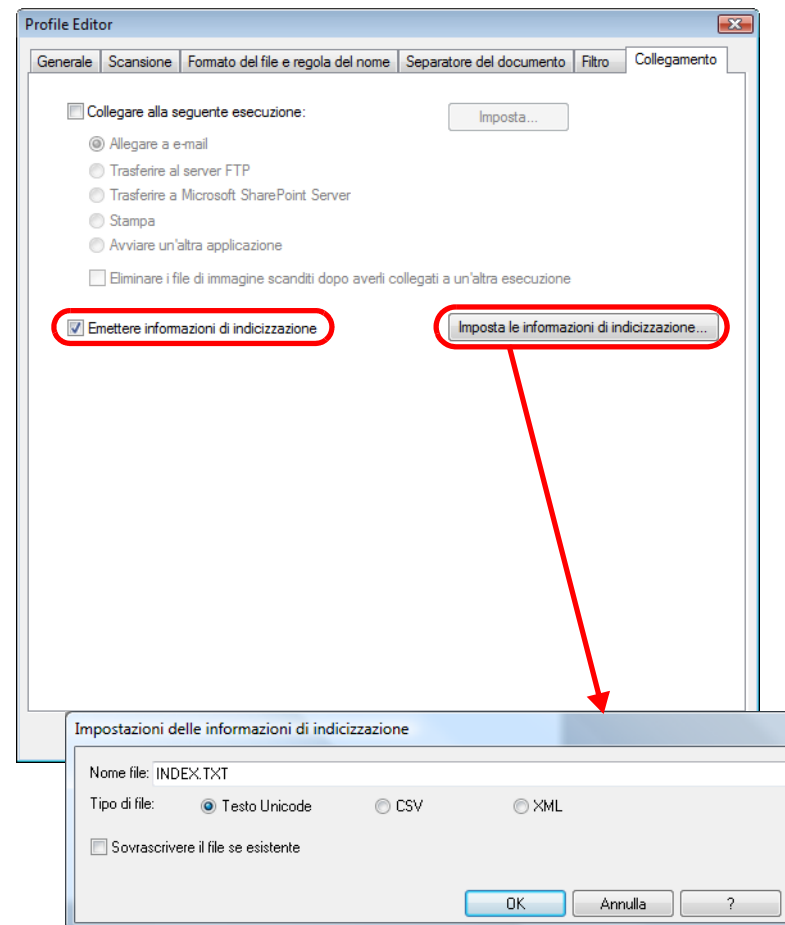
Con ScandAll PRO è possibile emettere i risultati del riconoscimento con Zone OCR e del codice a barre in un file di informazioni di indicizzazione. È possibile specificare un'applicazione da avviare e un parametro per collegare il nome del file delle informazioni di indicizzazione emesso ai parametri dell'applicazione.

Questa funzione permette di creare un profilo sequenziale, per esempio per il salvataggio di dati delle immagini con informazioni di indicizzazione nel server.

La procedura è la seguente:

- 1** Creare un nuovo profilo sequenziale in ScandAll PRO e aprire la finestra di dialogo [Profile Editor].  
Per la creazione dei profili, vedere ["2.7 Scansione con \[Scansione sequenziale\]"](#) (pag. 20).
- 2** Impostare il codice a barre o Zone OCR nella finestra di dialogo [Profile Editor].  
Per dettagli sull'impostazione di un codice a barre, vedere ["Divisione di documenti con più pagine usando codici a barre"](#) (pag. 31). Per dettagli sull'impostazione di Zone OCR, vedere ["Specificazione del risultato del riconoscimento con Zone OCR come nome del file"](#) (pag. 38).

- 3** Cliccare la scheda [Collegamento] e selezionare la casella di spunta [Emettere informazioni di indicizzazione] nella finestra di dialogo [Profile Editor]. Per impostare il nome e il tipo di file da emettere, cliccare il tasto [Imposta le informazioni di indicizzazione] e impostare la finestra di dialogo [Impostazioni delle informazioni di indicizzazione].





- Il file con le informazioni di indicizzazione viene salvato nella cartella specificata con il nome [Nome cartella] della scheda [Formato del file e regola del nome] nella finestra di dialogo [Profile Editor].  
Quando è selezionata la casella di spunta [Usare una cartella sequenziale], le informazioni di indicizzazione vengono emesse nella cartella sequenziale.

- I file delle informazioni di indicizzazione sono dei seguenti tipi.  
Per informazioni sui dettagli dei tipi di file, consultare l' Aiuto di ScandAll PRO.

- Formato testo Unicode

```
AAAA/MM/GG hh:mm:ss [TAB] nome del file
[TAB] numero di pagina [TAB] "risultati di
riconoscimento Zone OCR" [TAB] "risultati di
riconoscimento codice a barre"
```

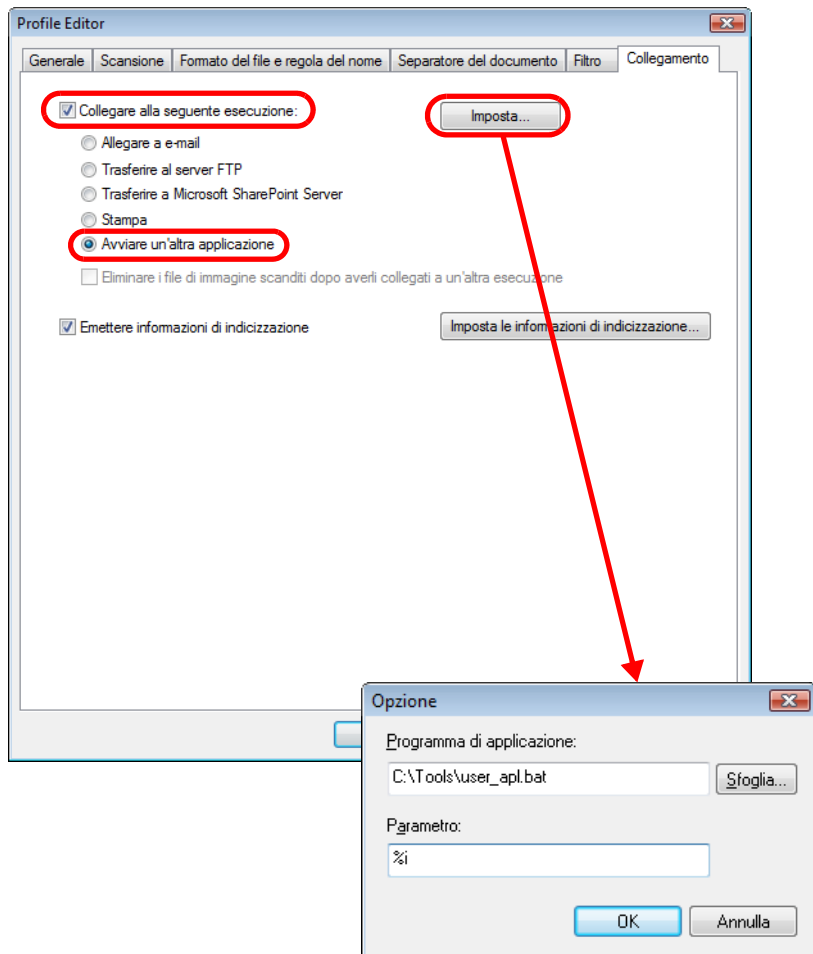
- Formato CSV

```
"AAAA/MM/GG hh:mm:ss", "nome del file",
"numero di pagina", "risultati di riconoscimento
Zone OCR", "risultati di riconoscimento codice a
barre"
```

- Formato XML

```
<?xml version = "1.0" encoding = "utf-8"?>
<root>
<page>
<item name = "Date&time" value = "data e ora" />
<item name = "Full Path" value = "nome del file
(percorso intero)" />
<item name = "Page Number in Document" value
= "numero di pagina nel documento" />
<item name = "Zone OCR" value = "risultato di
Zone OCR" />
<item name = "Barcode" value = "risultato di
riconoscimento del codice a barre" />
</page>
<page>
<item name = "Date&time" value = "data e ora" />
<item name = "Full Path" value = "nome del file
(percorso intero)" />
<item name = "Page Number in Document" value
= "numero di pagina nel documento" />
<item name = "Zone OCR" value = "risultato di
Zone OCR" />
<item name = "Barcode" value = "risultato di
riconoscimento del codice a barre" />
</page>
.
.
</root>
```

- 4** Selezionare la casella di spunta [Collegare alla seguente esecuzione] e il tasto di opzione [Avviare un'altra applicazione] nella finestra di dialogo [Profile Editor]. Cliccare il tasto [Imposta], specificare l'applicazione da lanciare in [Programma di applicazione] e %i per [Parametro] nella finestra di dialogo [Opzione].



- 5** Caricare un documento nello scanner.
- 6** Con il profilo sequenziale creato precedentemente, eseguire una scansione sequenziale.  
 ⇒ Dopo la scansione del documento, ScandAll PRO lancia l'applicazione trasferendovi il nome del file con le informazioni di indicizzazione come parametro.

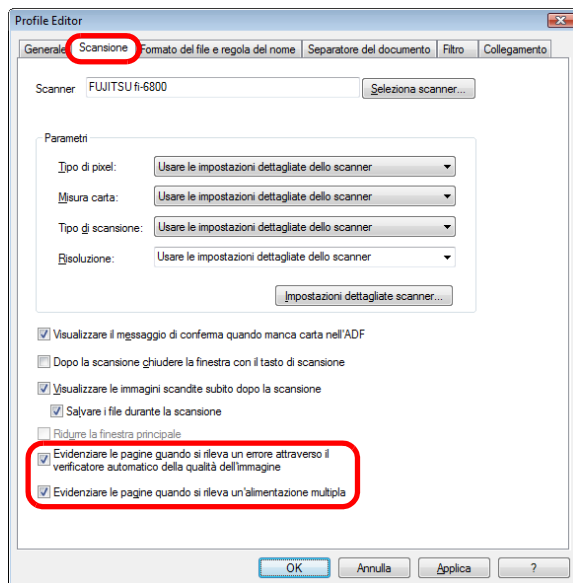
Per l'esecuzione di una scansione sequenziale, vedere "2.7 Scansione con [Scansione sequenziale]" (pag. 20).

## Rilevamento di errori nel documento scandito (per fi-6800)

Se si rileva un errore nel documento scandito, il colore di sfondo della miniatura cambia automaticamente, in modo che l'utente possa riconoscere subito l'immagine designata.

La procedura per impostare il rilevamento automatico di errori e la notifica è la seguente:

- 1 Creare un nuovo profilo sequenziale in ScandAll PRO e aprire la finestra di dialogo [Profile Editor]. Per la creazione dei profili, vedere ["2.7 Scansione con \[Scansione sequenziale\]"](#) (pag. 20).
- 2 Selezionare le caselle di spunta [Evidenziare le pagine quando si rileva un errore attraverso il verificatore automatico della qualità dell'immagine] ed [Evidenziare le pagine quando si rileva un'alimentazione multipla] e cliccare il tasto [OK] nella scheda [Scansione].



- Quando è selezionata la casella di spunta [Evidenziare le pagine quando si rileva un errore attraverso il verificatore automatico della qualità dell'immagine]  
Controlla se il documento scandito presenta pieghe o strappi. Se si rileva un errore, questo viene indicato cambiando in giallo il colore di sfondo della miniatura della pagina contenente l'errore.
- Quando è selezionata la casella di spunta [Evidenziare le pagine quando si rileva un'alimentazione multipla]  
Controlla se sono presenti errori nei documenti scanditi laddove vengono alimentati contemporaneamente più pagine o fogli di lunghezza diversa.  
Se si rileva un errore di alimentazione multipla durante la scansione, questa non viene interrotta. Al termine di tutte le scansioni, l'errore di alimentazione multipla viene indicato cambiando in rosso il colore di sfondo della miniatura della pagina contenente l'errore

- 3 Cliccare il tasto [Impostazioni dettagliate scanner] nella scheda [Scansione] per configurare i parametri di scansione.
  - Quando è selezionata la casella di spunta [Evidenziare le pagine quando si rileva un errore attraverso il verificatore automatico della qualità dell'immagine]

Driver dello scanner	Impostazioni
Driver TWAIN	Selezionare [Rilevamento automatico dimensione pagina] o [Sfondo scuro] per [Autorilevamento dimensione e disallineamento] nella scheda [Rotazione] della finestra di dialogo [Opzione] visualizzata cliccando il tasto [Opzioni].
Driver ISIS	Configurare il parametro come segue: <ul style="list-style-type: none"> <li>● selezionare [Automatico], [Raddrizzamento immagine] o [Pagina Lunga] nella scheda [Generale];</li> <li>● selezionare [Nero] per [Sfondo] nella scheda [Trattamento della carta].</li> </ul>

- Quando è selezionata la casella di spunta [Evidenziare le pagine quando si rileva un'alimentazione multipla]

Driver dello scanner	Impostazioni
Driver TWAIN	Selezionare [Rilevamento per sovrapposizione (Ultrasuoni)], [Rilevamento per lunghezza] o [Rilevamento per sovrapposizione e lunghezza] per [Rilevazione dell'alimentazione multipla] nella scheda [Job/Cache] della finestra di dialogo [Opzione] visualizzata cliccando il tasto [Opzioni].
Driver ISIS	Selezionare [Rilevazione dell'alimentazione multipla:] per [Verifica sovrapposizione] o [Controllo lunghezza] nella scheda [Rilevazione dell'alimentazione multipla].

**4** Quando le impostazioni sono completate, cliccare il tasto [OK].

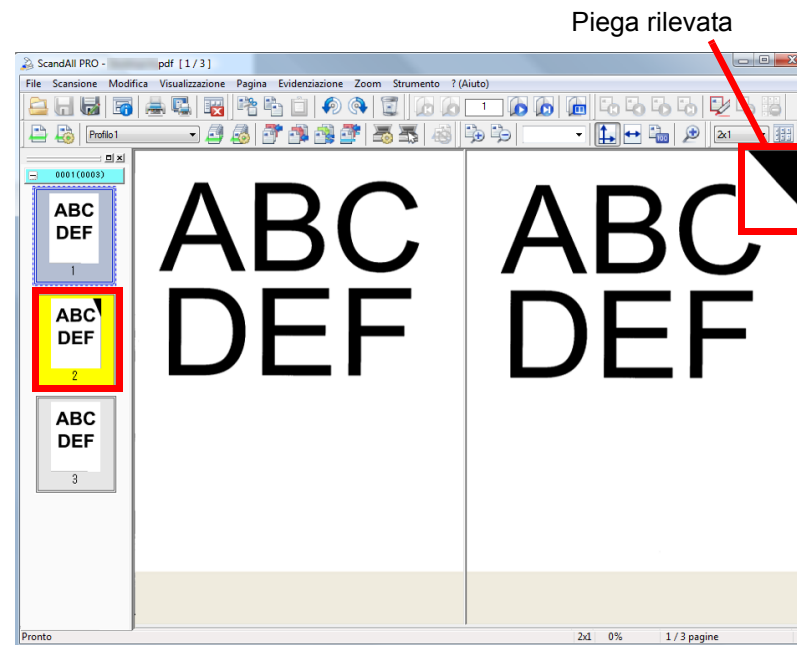
⇒ Si ritorna alla finestra di dialogo [Profile Editor].

**5** Per aggiungere il profilo, cliccare il tasto [OK] nella finestra di dialogo [Profile Editor].

**6** Caricare un documento nello scanner.

**7** Con il profilo sequenziale creato precedentemente, eseguire una scansione sequenziale.

⇒ Se c'è un errore nel documento scandito, la miniatura designata viene visualizzata con uno sfondo di colore diverso.



È possibile sostituire un'immagine scandita che presenta un errore selezionando il menu [Pagina] → [Sostituisci] → [Scansione].



Poiché gli errori vengono rilevati solo agli angoli delle immagini scandite, a seconda del colore o della forma del documento il riconoscimento potrebbe non essere corretto o potrebbe non riuscire. Controllare le immagini scandite personalmente anche quando si usa questa funzione di rilevamento.

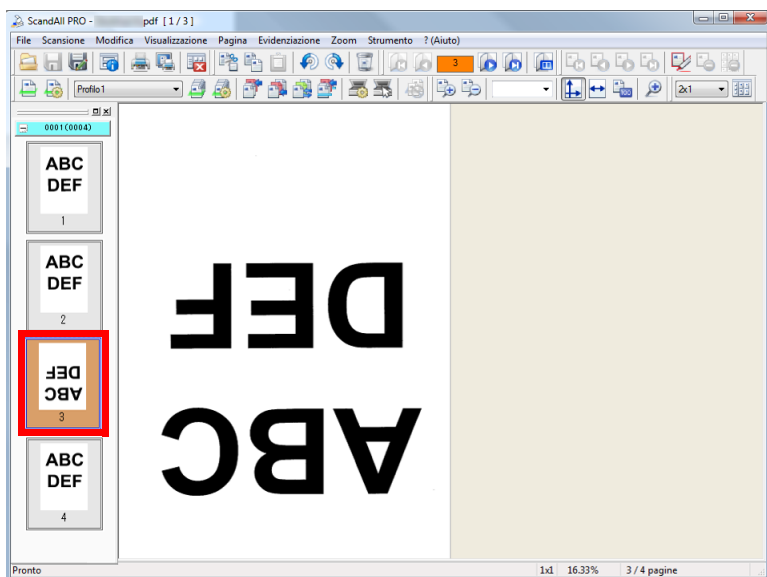
## 2.9 Funzioni utili di post scansione

### Evidenziazione delle miniature

Questa funzione è utile per distinguere l'immagine desiderata dalle altre.

La procedura è la seguente:

- 1 Caricare un documento nello scanner ed eseguire una scansione.
- 2 Cliccare la miniatura dell'immagine desiderata e selezionare il menu [Evidenziazione] → [Aggiungi evidenziazione].  
⇒ Lo sfondo della miniatura selezionata diventa arancione.



È possibile anche evidenziare una miniatura in arancione facendo clic destro e selezionando [Aggiungi le evidenziazioni alle pagine selezionate], quando è selezionata la miniatura.

- 3 Dopo aver evidenziato l'immagine desiderata, selezionare un'opzione tra le seguenti:

Opzione del menu	Usata per...
Pagina precedente evidenziata	mostrare la pagina precedente evidenziata.
Pagina successiva evidenziata	mostrare la pagina successiva evidenziata.
Prima pagina evidenziata	mostrare la prima pagina evidenziata.
Ultima pagina evidenziata	mostrare l'ultima pagina evidenziata.
Rimuovi evidenziazione	deselezionare la miniatura selezionata.
Rimuovi tutte le evidenziazioni	deselezionare tutte le miniature.



È possibile anche deselezionare una miniatura facendo clic destro e selezionando [Rimuovi le evidenziazioni dalle pagine selezionate], quando è selezionata la miniatura.

## Salvataggio delle immagini scandite su un Microsoft SharePoint Server

È possibile salvare le immagini scandite su un Microsoft SharePoint Server.



È necessario installare Scan to Microsoft SharePoint. Se non fosse installato, installarlo facendo riferimento a [Leggimi] dal menu [Start] → [Tutti i programmi] → [Fujitsu ScandAll PRO].

La procedura è la seguente:

- 1** Caricare un documento nello scanner ed eseguire una scansione.
- 2** Selezionare il menu [File] → [Spedire] → [Microsoft SharePoint].  
⇒ Si visualizza la finestra di dialogo [Scan to Microsoft SharePoint].
- 3** Salvare le immagini scandite su Microsoft SharePoint Server.  
Per ulteriori informazioni consultare Scan to Microsoft SharePoint Guida dell'utente.  
È possibile vedere Scan to Microsoft SharePoint Guida dell'utente selezionando il menu [Start] → [KnowledgeLake] → [Scan to Microsoft SharePoint Guida dell'utente].



# Indice

<b>C</b>		
Caratteristiche .....	10	
Cartelle di salvataggio .....	45	
Che cos'è ScandAll PRO?.....	9	
Convenzioni.....	4	
Creazione e modifica dei profili .....	20	
<b>D</b>		
Divisione di un documento con più pagine		
codice a barre .....	31	
codice patch .....	28	
Driver		
ISIS .....	13	
TWAIN.....	13	
<b>F</b>		
File con informazioni di indicizzazione .....	50	
Funzioni di post scansione .....	55	
<b>I</b>		
Introduzione.....	3	
<b>L</b>		
Lancio di ScandAll PRO .....	12	
Lista dei metodi di scansione .....	23	
<b>M</b>		
Microsoft SharePoint Server.....	47, 56	
Modalità di scansione .....	16	
<b>P</b>		
Parametri di scansione .....	15	
PDF .....	26	
<b>R</b>		
Riavvio di una scansione sequenziale .....	49	
Ripristino di una scansione sequenziale .....	49	
<b>S</b>		
Scansione.....	16, 17	
Scansione con		
[Scansione] .....	16, 17	
[Scansione sequenziale] .....	16, 20	
Scansione sequenziale .....	45	
Scansioni avanzate .....	23	
Selezione		
driver dello scanner.....	13	
modello dello scanner .....	14	
Specificazione del nome del file		
codice a barre .....	42	
Zone OCR.....	38	
<b>T</b>		
Tasto Scan .....	35	
Tasto Send to .....	35	

**U**

Uso  
del presente manuale..... 2  
di ScandAll PRO ..... 11

**V**

VRS ..... 9

---

Uso di ScandAll PRO

P2WW-2410-04ALZ0

Pubblicato ad luglio 2010

Pubblicato da PFU LIMITED

---

- I contenuti del presente manuale sono soggetti a modifiche senza preavviso.
- PFU LIMITED non si assume alcuna responsabilità per danni causati dall'uso di questo prodotto e per qualsiasi reclamo da parte di terzi.
- Copiare in toto o in parte questo manuale o copiare le applicazioni dello scanner è proibito sulla base della legge per il copyright.