

ScanSnap
Color Image Scanner
iX500

Руководство по началу работы

Благодарим за приобретение ScanSnap iX500 (теперь и в дальнейшем будет называться как "ScanSnap"). В данном руководстве описывается подготовка необходимая для использования ScanSnap. Следуйте процедурам подготовки, описанным в данном руководстве.

Для получения подробной информации о функциях и свойствах, основной операции, ежедневном уходе и замене расходных материалов ScanSnap, смотрите Руководство по эксплуатации (PDF), которое доступно в установочном диске Setup DVD-ROM.

Экраны продукта Microsoft переизданы при помощи разрешения от корпорации Microsoft Corporation.

Microsoft, Windows, Windows Vista, Excel и PowerPoint являются зарегистрированными товарными знаками или товарными знаками компании Microsoft Corporation в США и / или других странах.

Apple, логотип Apple, Mac, Mac OS, OS X, iPhoto, iTunes, и App Store являются товарными знаками компании Apple Inc.

ABBYY™ FineReader™ Engine© ABBYY. OCR by ABBYY

ABBYY и FineReader являются товарными знаками ABBYY.

Логотип Wi-Fi Protected Setup является товарным знаком Wi-Fi Alliance.

Другие имена компаний и имена продуктов являются зарегистрированными товарными знаками или товарными знаками соответствующих компаний.

Июль 2013

© PFU LIMITED 2012-2013

Подготовка

Проверка компонентов

Удостоверьтесь что в упаковку включены все компоненты приведенные ниже.



*1 : Содержание может отличаться в зависимости от страны и приобретенной модели ScanSnap.


*2 : Прилагается в комплекте с FI-IX500-D

Если предоставляется любая другая упаковка, ее также необходимо сохранить. Осторожно обращайтесь с компонентами. Коробка и упаковочные материалы требуются для хранения и транспортировки ScanSnap. Не уничтожайте их. Если какой-либо компонент поврежден или не предоставлен, обратитесь к дилеру сканеров FUJITSU или в уполномоченный центр обслуживания сканеров FUJITSU.

Прочитайте Меры предосторожности


Перед использованием ScanSnap полностью прочитайте и подробно рассмотрите информацию, изложенную в документе "Меры предосторожности".


Символы, используемые в данном руководстве

Символ	Описание
 ОСТОРОЖНО	Данный указатель предупреждает пользователей о тех операциях, которые в случае нестрого соблюдения инструкций, могут привести к опасности для безопасности персонала или повреждению продукта.

Ссылка на "Руководство по эксплуатации"

Для просмотра "Руководство по эксплуатации", вставьте установочный диск Setup DVD-ROM в дисковод DVD-ROM и следуйте процедуре ниже.

 Нажмите кнопку [Документы] в диалоговом окне [ScanSnap Setup], а затем кнопку [Руководство по эксплуатации].

 Дважды нажмите кнопку мыши по значку [Руководство по эксплуатации] в окне [ScanSnap].

Использование в среде беспроводной локальной сети LAN

ВНИМАНИЕ

Только один компьютер может быть соединен к ScanSnap при помощи беспроводной локальной сети LAN.

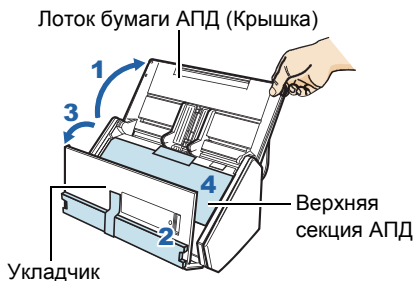
ScanSnap может быть соединен к компьютеру или мобильному устройству при помощи беспроводной локальной сети LAN. Для использования данной функции, удостоверьтесь предварительно, что беспроводная локальная сеть LAN доступна. При соединении ScanSnap к беспроводной локальной сети LAN, информация для беспроводной точки доступа или маршрутизатора, такая как SSID (имя сети) или ключ безопасности (пароль), может быть востребована. Для получения подробной информации, смотрите руководство беспроводной точки доступа или маршрутизатора.



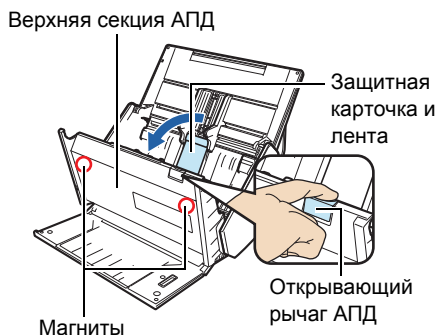
Удаление защитной упаковки

Следуйте процедуре, описанной ниже для удаления защитной упаковки, перед использованием ScanSnap.

1. Откройте лоток бумаги АПД (Крышка) (1), и потяните ленту для удаления защитного листа пенопласта (2) с укладчика. Откройте укладчик (3) и потяните ленту для удаления защитного листа с верхней секции АПД (4).



2. Потяните открывающий рычаг АПД для открытия верхней секции АПД, и потяните ленту для удаления защитной карточки с боковых направляющих.



Если магнитная часть верхней секции АПД контактирует с черной магнитной частью магнитной карточки или карточкой IC, данные на карточке могут быть потеряны.

Установка программного обеспечения

Установка в Windows® (→ [страница 4](#))

Установка в Mac OS (→ [страница 7](#))

ВНИМАНИЕ

- Не подсоединяйте ScanSnap к используемому компьютеру перед установкой программного обеспечения.
- Если нет драйвера DVD-ROM, пожалуйста, посетите следующую веб-страницу:
<http://scansnap.fujitsu.com/g-support/ru/>

СОВЕТ

При экспорте данных, сканированных при помощи ScanSnap в используемое мобильное устройство, загрузите ScanSnap Connect Application из доступных источников, таких как iTunes, App Store или Google Play.

Установка в Windows®

■ Программное обеспечение

Можно установить следующее программное обеспечение.

- ScanSnap Manager (Драйвер сканера)
- ScanSnap Organizer (Приложение управления файлами)
- CardMinder (Приложение управления визитными карточками)
- ABBYY FineReader for ScanSnap™ (Приложение Оптического распознавание символов (OCR))

Установите другое программное обеспечение прилагаемое в комплекте с ScanSnap как требуется.

Для получения подробной информации о каждом программном обеспечении и процедуре их установки, смотрите "Установка программного обеспечения" в Руководстве по эксплуатации.

■ Системные требования

Для получения последней информации о требованиях, посетите сайт поддержки ScanSnap:

<http://scansnap.fujitsu.com/g-support/ru/>

Операционная система	Windows® 8 (32-бита / 64-бита) (*1) Windows® 7 (32-бита / 64-бита) Windows Vista™ (32-бита / 64-бита) (*2) Windows® XP (32-бита) (*3)
ЦПУ	Intel® Core™2 Duo 2,2 ГГц или выше (Рекомендуется: Intel® Core™ i5 2,5 ГГц или выше)
Память	32-бита: 1 ГБ или больше (Рекомендуется: 4 ГБ или больше) 64-бита: 2 ГБ или больше (Рекомендуется: 4 ГБ или больше)
Разрешение экрана (*4)	Windows® 8: 1 024 × 768 пиксель или выше Windows® 7 / Windows Vista™ / Windows® XP: 800 × 600 пиксель или выше
Пространство жесткого диска (*5)	4 386 МБ или больше свободного пространства жесткого диска Дополнительно, 1 ГБ или больше свободного пространства жесткого диска требуется для ScanSnap iX500 Deluxe (FI-IX500-D / FI-IX500-DC). Для получения подробной информации, смотрите руководство Rack2-Filer Smart с Magic Desktop.
Порт USB	USB 3.0 (*6) / USB 2.0 / USB 1.1

*1: Программное обеспечение, прилагаемое в комплекте со ScanSnap, работает как приложение рабочего стола.

*2: Требуется Service Pack 2 или поздняя версия.

*3: Требуется Service Pack 3 или поздняя версия.

*4: Когда размер шрифта является большим, некоторые экраны могут быть отображены не правильно.

В подобном случае, используйте шрифт меньшего размера.

*5: Для Windows® 8, Windows Vista™, и Windows® XP, если Microsoft® .NET Framework 3.5 SP1 не установлен, то для него требуется максимум 500 МБ дополнительного свободного пространства жесткого диска.

*6: Некоторые компьютеры не распознают ScanSnap, когда он подсоединен к порту USB 3.0. Для получения самой последней информации о USB 3.0, посетите следующую веб-страницу:

<http://scansnap.fujitsu.com/g-support/ru/>

ВНИМАНИЕ

- Если системные требования, изложенные выше не удовлетворены, ScanSnap может не работать.
- Скорость сканирования замедлится в следующих случаях:
 - ЦПУ или память не отвечает требованиям спецификаций
 - Версия порта USB или USB-концентратора является USB 1.1
- Фактическое повышение в использованном дисковом пространстве после установки и требуемое дисковое пространство для установки могут отличаться друг от друга в зависимости от управления системным диском Windows®.

■ Установка

СОВЕТ

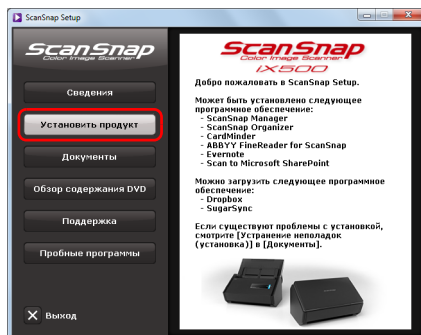
Когда установка завершена, всплывающее предупреждение, которое указывает что последнее обновление доступно на сервере загрузки, отобразится. Для получения подробной информации, смотрите Справку ScanSnap Online Update.

1. Включите компьютер, и войдите в систему, как пользователь с привилегиями Администратора.
2. Вставьте установочный диск Setup DVD-ROM в дисковод DVD-ROM.
⇒ Отобразится диалоговое окно [ScanSnap Setup].

СОВЕТ

Если диалоговое окно [ScanSnap Setup] не отобразится, дважды нажмите кнопку мыши по значению "ScanSnap.exe" в DVD-ROM, используя Проводник Windows.

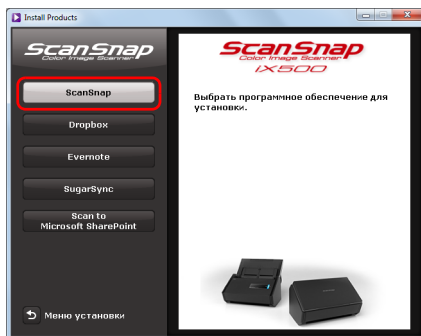
3. Нажмите кнопку [Установить продукт].
⇒ Отобразится диалоговое окно [Install Products].



4. Нажмите кнопку [ScanSnap].

Следуйте инструкциям на экране для продолжения установки.

- ⇒ При выполнении операции, отобразится диалоговое окно [ScanSnap - Соединение ScanSnap].



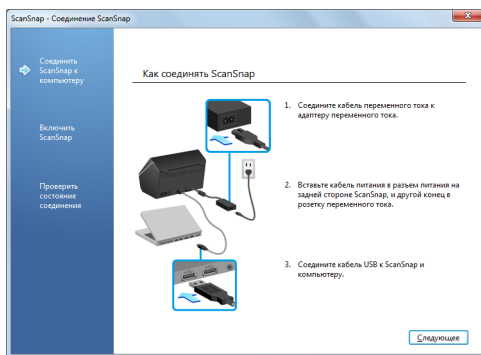
5. Следуйте инструкциям на экране для соединения ScanSnap с компьютером.

Нажмите кнопку [Следующее], и следуйте инструкциям на экране для соединения ScanSnap с компьютером.

Для получения подробной информации, смотрите "[Соединение ScanSnap](#)" (страница 9).

- ⇒ Когда проверка соединения завершена, отобразится диалоговое окно [Настройка беспроводной сети ScanSnap].

Проверьте работу ScanSnap перед соединением ScanSnap к беспроводной локальной сети LAN.



6. Проверьте работу ScanSnap.

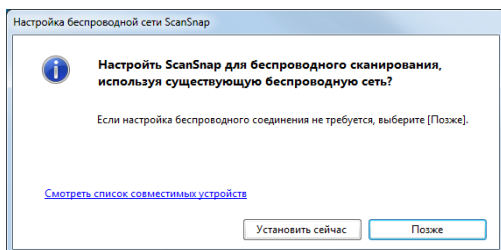
Для получения подробной информации, смотрите "[Пробное сканирование \(Соединение USB\)](#)" (страница 12).

7. Выберите следует ли конфигурировать беспроводные настройки для соединения ScanSnap к беспроводной локальной сети LAN.

- ⇒ Для конфигурирования беспроводных настроек, нажмите кнопку [Установить сейчас], а затем следуйте инструкциям на экране.

Для получения подробной информации, смотрите "[Соединение ScanSnap к беспроводной локальной сети LAN](#)" (страница 13).

- ⇒ В противном случае, нажмите кнопку [Позже].



СОВЕТ

Если необходимо конфигурировать беспроводные настройки для соединения ScanSnap к беспроводной локальной сети LAN в другой раз, смотрите Руководство по эксплуатации.

8. Удалите установочный диск Setup DVD-ROM из дисковода DVD-ROM.

ВНИМАНИЕ

Если установка завершена безуспешно, нажмите кнопку [Документы] в диалоговом окне [ScanSnap Setup], а затем кнопку [Устранение неполадок (установка)], и смотрите Устранение неполадок (установка).

Установка в Mac OS

■ Программное обеспечение

Можно установить следующее программное обеспечение.

- ScanSnap Manager (Драйвер сканера)
- CardMinder (Приложение управления визитными карточками)
- ABBYY FineReader for ScanSnap™ (Приложение Оптического распознавание символов (OCR))

Установите другое программное обеспечение прилагаемое в комплекте с ScanSnap как требуется.

Для получения подробной информации о каждом программном обеспечении и процедуре их установки, смотрите "Установка программного обеспечения" в Руководстве по эксплуатации.

■ Системные требования

Для получения последней информации о требованиях, посетите сайт поддержки ScanSnap:

<http://scansnap.fujitsu.com/g-support/ru/>

Операционная система (*)	OS X v10.8 (Рекомендуется: 10.8.1 или поздняя версия) Mac OS X v10.7 (Рекомендуется: 10.7.4 или поздняя версия) Mac OS X v10.6 (Рекомендуется: 10.6.8)
ЦПУ	Intel® Core™2 Duo 2,4 ГГц или выше (Рекомендуется: Intel® Core™ i5 2,5 ГГц или выше)
Память	2 ГБ или больше (Рекомендуется: 4 ГБ или больше)
Разрешение экрана	1 024 × 768 пиксель или выше
Пространство жесткого диска	2 450 МБ или больше свободного пространства жесткого диска
Порт USB	USB 3.0 / USB 2.0 / USB 1.1

* : Рекомендуется применить последние обновления к Mac OS.

ВНИМАНИЕ

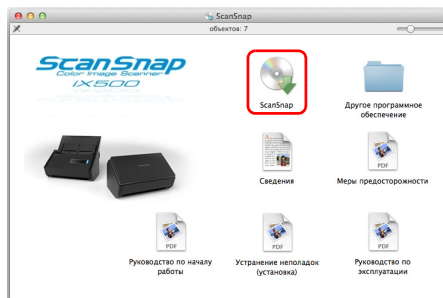
- Если системные требования, изложенные выше не удовлетворены, ScanSnap может не работать.
- Скорость сканирования замедлится в следующих случаях:
 - ЦПУ или память не отвечает требованиям спецификаций
 - Версия порта USB или USB-концентратора является USB 1.1

■ Установка

СОВЕТ

Когда установка завершена, окно [ScanSnap Online Update] может отобразиться. Для получения подробной информации, смотрите Справку ScanSnap Online Update.

1. Включите компьютер, и войдите в систему, как пользователь с привилегиями Администратора.
2. Вставьте установочный диск Setup DVD-ROM в дисковод DVD-ROM.
⇒ Отобразится окно [ScanSnap].
3. Дважды нажмите кнопку мыши по значку [ScanSnap].
Следуйте инструкциям на экране для продолжения установки.
⇒ При выполнении операции, отобразится окно [ScanSnap - Соединение ScanSnap].



4. Следуйте инструкциям на экране для соединения ScanSnap с компьютером. Нажмите кнопку [Следующее], и следуйте инструкциям на экране для соединения ScanSnap с компьютером. Для получения подробной информации, смотрите "[Соединение ScanSnap](#)" (страница 9).

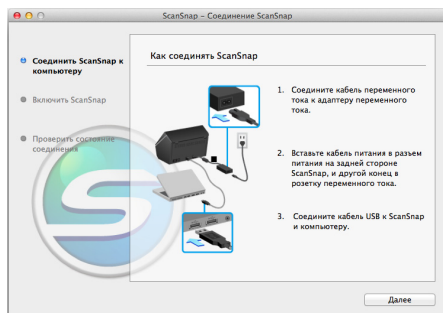
⇒ Когда проверка соединения завершена, отобразится окно [Настройка беспроводной сети ScanSnap].

Проверьте работу ScanSnap перед

соединением ScanSnap к беспроводной локальной сети LAN.

5. Проверьте работу ScanSnap.

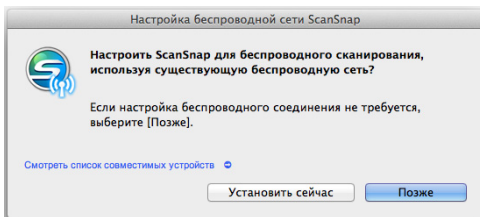
Для получения подробной информации, смотрите "[Пробное сканирование \(Соединение USB\)](#)" (страница 12).



6. Выберите следует ли конфигурировать беспроводные настройки для соединения ScanSnap к беспроводной локальной сети LAN.

⇒ Для конфигурирования беспроводных настроек, нажмите кнопку [Установить сейчас], а затем следуйте инструкциям на экране. Для получения подробной информации, смотрите "[Соединение ScanSnap к беспроводной локальной сети LAN](#)" (страница 13).

⇒ В противном случае, нажмите кнопку [Позже].



СОВЕТ

Если необходимо конфигурировать беспроводные настройки для соединения ScanSnap к беспроводной локальной сети LAN в другой раз, смотрите Руководство по эксплуатации.

7. Удалите установочный диск Setup DVD-ROM из дисковода DVD-ROM.

Соединение ScanSnap

ВНИМАНИЕ

- Только один ScanSnap может быть использован компьютером за один раз.
- Используйте кабеля прилагаемые в комплекте со ScanSnap.

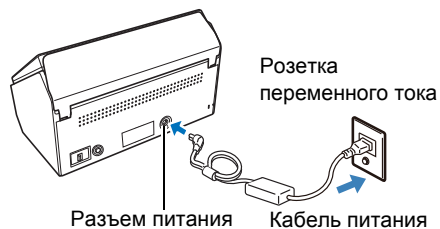


Не используйте адаптер переменного тока, кроме прилагаемого в комплекте с данным ScanSnap. Это может послужить повреждением ScanSnap.

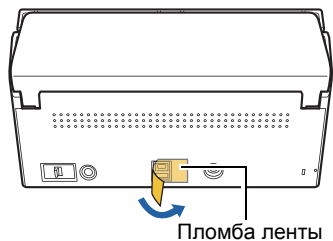
1. Соедините кабель переменного тока с адаптером переменного тока (под общим названием "кабель питания").



2. Подключите кабель питания в разъем питания сзади ScanSnap, и другой конец в розетку переменного тока.



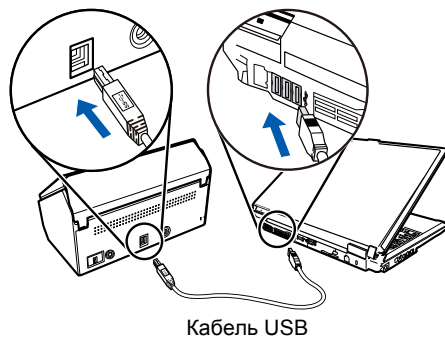
- 3.** Удалите пломбу ленту на разъеме USB ScanSnap.



- 4.** Соедините кабель USB с разъемом USB на ScanSnap и портом USB используемого компьютера.

ВНИМАНИЕ

- При подсоединении USB-концентратора, обязательно соедините ScanSnap к USB-концентратору, который подсоединен к порту USB, используемого компьютера. Используйте подпитываемый USB-концентратор (с адаптером переменного тока).
- Если порт USB или USB-концентратор являются USB 1.1, скорость сканирования сократится.
- Соедините кабель USB со знаком USB вверх.



- 5.** Откройте лоток бумаги АПД (Крышка) на ScanSnap.

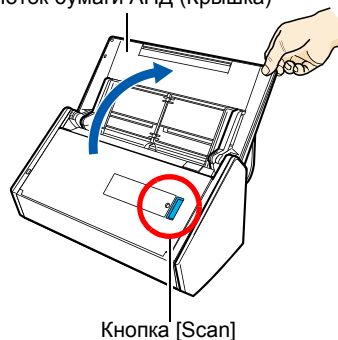
⇒ ScanSnap подключен к питанию и кнопка [Scan] светится синим.

Лоток бумаги АПД (Крышка)

ВНИМАНИЕ

- При использовании ScanSnap его нижняя часть может нагреться, но данный нагрев не влияет на работу или не служит причиной какого-либо телесного повреждения. Однако, будьте осторожны, чтобы при перемещении ScanSnap, держа за нижнюю часть, не уронить его.
- Когда ScanSnap включен и оставлен без пользования на 4 часа, данное выключится автоматически. Для включения ScanSnap еще раз, выполните одну из следующих операций:
 - Нажмите кнопку [Scan] (Сканирование не будет начато).
 - Закройте лоток бумаги АПД (Крышка) и откройте еще раз

Время до выключения питания может быть изменено. Для получения подробной информации, смотрите Руководство по эксплуатации.






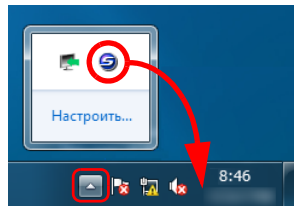
СОВЕТ

При закрытии лотка бумаги АПД (Крышка), ScanSnap выключится.



6. Проверьте значок ScanSnap Manager.

Windows

- ⇒ Значок ScanSnap Manager  отображен в меню, которое отобразится при нажатии  в области уведомлений, в правой части панели инструментов. Чтобы значок ScanSnap Manager  всегда отображался в области уведомлений, перетащите значок и вставьте его в область уведомлений.



ВНИМАНИЕ



Если значок ScanSnap Manager является , нажмите правой кнопкой мыши по  и выберите [Чтобы установить связь] из меню. Можно обратиться к соответствующим действиям для подключения сканера.

Mac OS

- ⇒ Значок ScanSnap Manager  отобразится в Dock.



ВНИМАНИЕ





Если значок ScanSnap Manager является , при удержании клавиши [ctrl] вниз, нажмите , а затем выберите [Чтобы установить связь] из меню. Можно обратиться к соответствующим действиям для подключения сканера.

Пробное сканирование (Соединение USB)

После выполнения сканирования, проверьте связь с приложениями.

Для получения подробной информации о документах, которые могут быть сканированы при помощи ScanSnap, смотрите "Краткий обзор ScanSnap" в Руководстве по эксплуатации.

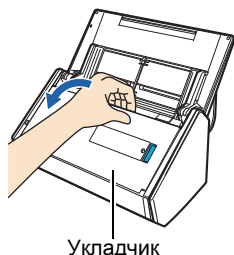
ВНИМАНИЕ

Если значок ScanSnap Manager является  (Windows) /  (Mac OS), закройте ScanSnap Connect Application в мобильном устройстве. Когда соединение между мобильным устройством и ScanSnap отсоединено, значок ScanSnap Manager изменится на  (Windows) /  (Mac OS).

1. Загрузите документ в ScanSnap.

1. Потяните укладчик на открывающем рычаге АПД вперед на себя.
2. Подготовьтесь загрузить документ в ScanSnap.
3. Загрузите документ в лоток бумаги АПД (Крышка), и выровняйте боковые направляющие по размеру документа.

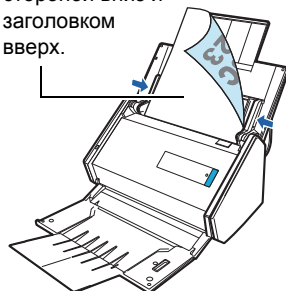
1.



2.



3. Задайте документ лицевой стороной вниз и заголовком вверх.

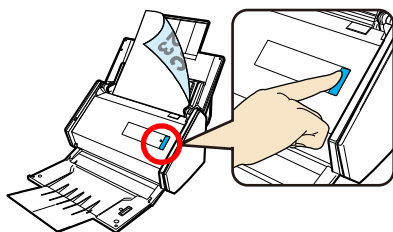


2. Нажмите кнопку [Scan] на ScanSnap.

⇒ Начнется сканирование. Отобразится Быстрое Меню, когда сканирование завершено.

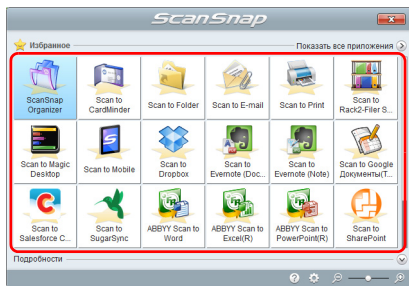
ВНИМАНИЕ

Если сканирование не запускается, смотрите "Устранение неполадок" в Справке ScanSnap Manager.

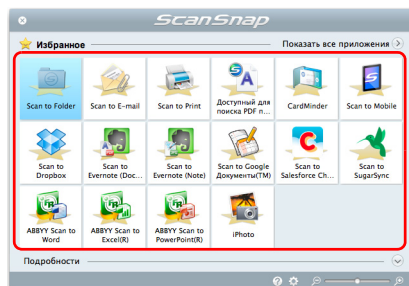


3. В Быстром Меню, нажмите значок приложения для связи со ScanSnap Manager.

Windows



Mac OS



⇒ Выбранное приложение запущено.

Подтвердите, что ScanSnap Manager связан с приложением, которое было выбрано в Быстром Меню.

Соединение ScanSnap к беспроводной локальной сети LAN

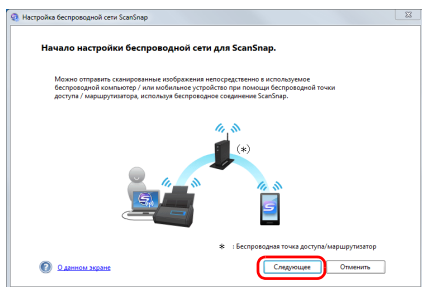
Для соединения ScanSnap с беспроводной локальной сетью LAN, следуйте инструкциям на экране, которые отображены после установки.

СОВЕТ

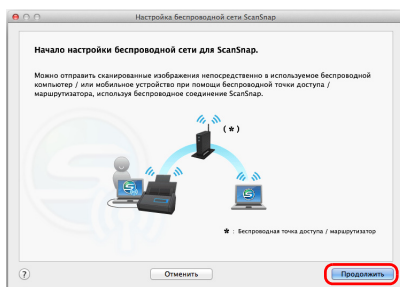
Если ScanSnap уже соединен к беспроводной локальной сети LAN, некоторые этапы могут быть пропущены. Следуйте инструкциям в экране, который отображен.

1. На экранах мастера для соединения ScanSnap с беспроводной локальной сетью LAN, нажмите кнопку [Следующее] (Windows) или кнопку [Продолжить] (Mac OS).

Windows



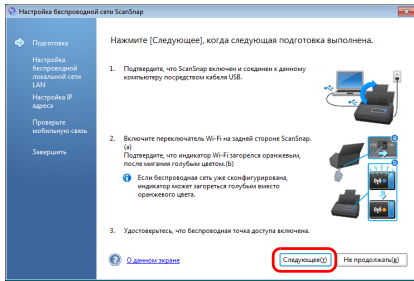
Mac OS



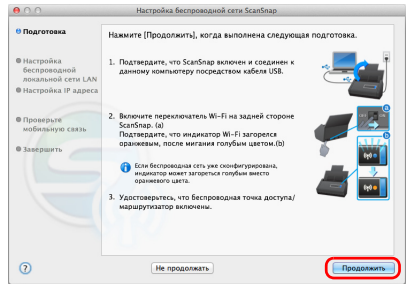
⇒ Отобразится экран [Подготовка].

2. После выполнения подготовки как написано на экране, нажмите кнопку [Следующее] (Windows) или кнопку [Продолжить] (Mac OS).

Windows



Mac OS



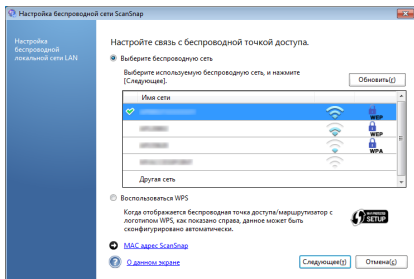
⇒ Отобразится экран [Настройка беспроводной локальной сети LAN].

Если ScanSnar доступен для соединения к беспроводной локальной сети LAN, используя беспроводные настройки данного компьютера, подтверждающее сообщение отобразится вместо экрана [Настройка беспроводной локальной сети LAN]. Нажатие кнопки [Да] в экране, соединит ScanSnar к беспроводной локальной сети LAN. Перейдите в шаг 4.

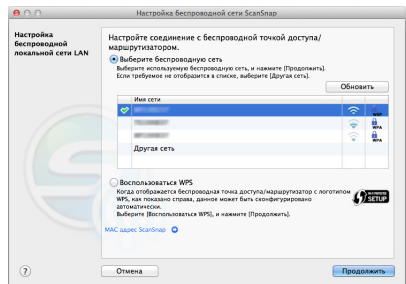
3. Соедините ScanSnar с беспроводной локальной сетью LAN.

Следуйте следующим инструкциям, отображенным на экране.

Windows



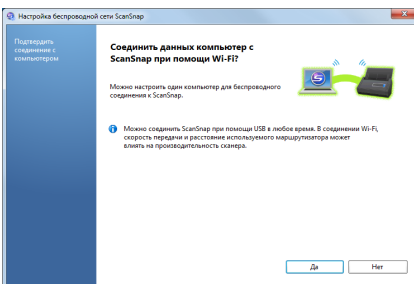
Mac OS



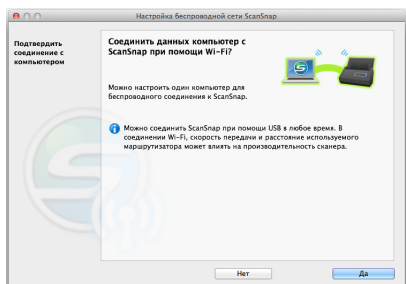
⇒ Отобразится экран [Подтвердить соединение с компьютером].

4. Выберит следует ли регистрировать текущий компьютер в ScanSnar как компьютер для соединения к ScanSnar при помощи беспроводной локальной сети LAN.

Windows





Mac OS



ВНИМАНИЕ

- Не более одного компьютера может быть соединен к ScanSnap при помощи беспроводной локальной сети LAN. Если зарегистрировать текущий компьютер в ScanSnap, другой компьютер не может быть соединен к ScanSnap при помощи беспроводной локальной сети LAN.
- Для изменения компьютера, который соединен к ScanSnap при помощи беспроводной

локальной сети LAN, нажмите [] → [] в экране, который отобразится, при запуске Средства беспроводной настройки ScanSnap.

Запустите Средство беспроводной настройки ScanSnap:

Windows

Выберите меню [Пуск] → [Все программы] → [ScanSnap Manager] → [Средство беспроводной настройки ScanSnap] (для Windows® 8, нажмите правой кнопкой мыши по экрану Пуск, и выберите [Все приложения] в панели приложений) → [Средство беспроводной настройки ScanSnap] под [ScanSnap Manager]).

Mac OS

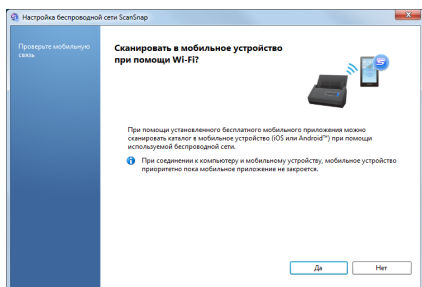
Из боковой панели в Finder, выберите [Программы] → [ScanSnap] и дважды нажмите кнопку мыши по [Средство беспроводной настройки ScanSnap].

⇒ Отобразится экран [Проверьте мобильную связь].

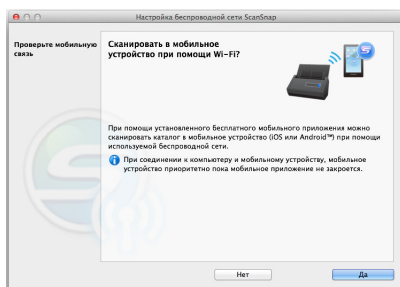
5. Выберите следует ли соединить ScanSnap и мобильное устройство при помощи беспроводной локальной сети LAN.

Если необходимо соединить их, нажмите кнопку [Да], и следуйте инструкциям в экране. Если нет необходимости соединять их, нажмите кнопку [Нет]. Можно использовать Средство беспроводной настройки ScanSnap для соединения ScanSnap и мобильного устройства при помощи беспроводной локальной сети LAN в следующий раз. Для получения подробной информации, смотрите справку Средства беспроводной настройки ScanSnap.

Windows



Mac OS



⇒ Когда проверка мобильной связи завершена, отобразится "Настройка беспроводной сети завершена".

6. Следуйте инструкциям на экране, для закрытия окна.

Пробное сканирование (Соединение беспроводной локальной сети LAN)

Проверьте то, что изображение, сканированное при помощи ScanSnap, послано в компьютер или мобильное устройство.



ВНИМАНИЕ



Если Средство беспроводной настройки ScanSnap или Мастер настройки беспроводной сети запущены, закройте их.

При соединении компьютера к ScanSnap

1. Отсоедините кабель USB, соединяющий ScanSnap к компьютеру.

ВНИМАНИЕ

Если значок ScanSnap Manager является  (Windows) /  (Mac OS), закройте ScanSnap Connect Application в мобильном устройстве.

⇒ ScanSnap соединен к компьютеру при помощи беспроводной локальной сети LAN, и значок ScanSnap Manager изменится на  (Windows) /  (Mac OS).

2. Сканируйте документ при помощи ScanSnap.

Для получения подробной информации, смотрите "[Пробное сканирование \(Соединение USB\)](#)" (страница 12).

При соединении мобильного устройства к ScanSnap

1. Запустите ScanSnap Connect Application в мобильном устройстве для соединения к ScanSnap.

Для получения подробной информации, смотрите Руководство пользователя ScanSnap Connect Application.

2. Сканируйте документ при помощи ScanSnap.

Для получения подробной информации, смотрите "[Пробное сканирование \(Соединение USB\)](#)" (страница 12).

⇒ Сканированное изображение отображается в мобильном устройстве, при завершении сканирования.

Если сканированное изображение отображено в мобильном устройстве, то сканирование завершено.

ВНИМАНИЕ

- В зависимости от места расположения установки ScanSnap, может занять некоторое время для отображения сканированного изображения в мобильном устройстве. Для получения подробной информации, смотрите "Устранение неполадок" в Справке ScanSnap Manager.
- Если сканированное изображение не отображено в мобильном устройстве после завершения сканирования, смотрите Руководство пользователя ScanSnap Connect Application.

Контакты для справок

- Adobe® Acrobat®

По вопросам относительно Adobe Acrobat, смотрите следующую веб-страницу:
<http://www.adobe.com/support/>

- ABBYY FineReader for ScanSnap™

Windows

Из меню [Пуск] выберите [Все программы] → [ABBYY FineReader for ScanSnap(TM) 5.0] → [Руководство пользователя] → [Техническая поддержка].

Mac OS

Из Finder, выберите [Программы] → [ABBYY FineReader for ScanSnap] → [ABBYY FineReader for ScanSnap] → [Справка] → [Справка ABBYY FineReader for ScanSnap] → [Техническая поддержка].

- ABBYY FineReader Express Edition for Mac

Из Finder, выберите [Программы] → [ABBYY FineReader Express] → [Справка] → [Справка FineReader Express] → [Техническая поддержка].

- Evernote

По вопросам относительно Evernote, смотрите следующую веб-страницу:
<http://www.evernote.com/about/contact/support/>

- Google Документы™

По вопросам относительно Google Документы™, смотрите Справку Документов или форум Справки нажав на ссылку Справки в Google Документы™.

- Salesforce

Обратитесь к администратору системы Salesforce.

- SugarSync

По вопросам относительно SugarSync, смотрите следующую веб-страницу:
<https://sugarsync.custhelp.com/>

- Dropbox

По вопросам относительно Dropbox, смотрите следующую веб-страницу:
<http://www.dropbox.com/contact>

- ScanSnap

По вопросам относительно ScanSnap, смотрите следующую веб-страницу:
<http://scansnap.fujitsu.com/g-support/ru/>

Если решение по возникшей проблеме не найдено в веб-страницах выше, смотрите контактную информацию офиса Fujitsu в следующей веб-странице:
<http://imagescanner.fujitsu.com/warranty.html>

■ Контакты по приобретению расходных материалов и материалов для чистки

<http://scansnap.fujitsu.com/>

Примечание

- Копирование содержания данного руководства в целом или частично, а также копирование приложений сканера запрещено по закону о защите авторских прав.
- Содержание данного руководства может изменяться без предварительного уведомления.