

ScanSnap
Color Image Scanner
iX500

Instructions préliminaires

Nous vous remercions d'avoir choisi le ScanSnap iX500 (désormais nommé « ScanSnap »). Ce guide contient des instructions que vous devez lire avant d'utiliser le ScanSnap. Veuillez respecter toutes les opérations qui y sont décrites.

Pour en savoir plus sur les fonctionnalités du ScanSnap, les opérations usuelles, l'entretien et le remplacement des consommables, consultez le Guide d'utilisation (PDF) disponible sur le Setup DVD-ROM.

Les écrans des produits Microsoft sont reproduits avec l'autorisation de Microsoft Corporation.

Microsoft, Windows, Windows Vista, Excel et PowerPoint sont des marques déposées ou commerciales de Microsoft Corporation aux États-Unis et/ou dans d'autres pays.

Apple, le logo Apple, Mac, Mac OS, OS X, iPhoto, iTunes et App Store sont des marques commerciales d'Apple Inc.

ABBYY™ FineReader™ Engine © ABBYY. OCR by ABBYY

ABBYY et FineReader sont des marques commerciales d'ABBYY.

Le logo Wi-Fi Protected Setup est une marque commerciale de Wi-Fi Alliance.

Les autres noms d'entreprises et de produits cités dans ce guide sont des marques déposées ou commerciales de leurs détenteurs respectifs.

Juillet 2013

© PFU LIMITED 2012-2013

Préparation

Vérification des composants

Assurez-vous de la présence dans le paquet de tous les composants listés ci-dessous.



*1 : le contenu risque de différer selon le pays d'achat et le modèle du ScanSnap.


*2 : Fourni avec le FI-IX500-D

Conservez tous les autres accessoires d'emballage qui vous seront fournis. Veuillez les manipuler avec précaution. La boîte et les accessoires d'emballage seront nécessaires pour entreposer et transporter le ScanSnap. Ne vous en débarrassez pas. Si un élément venait à manquer ou était défectueux, contactez votre distributeur ou un technicien agréé par FUJITSU.

Lisez les consignes de sécurité


Avant d'utiliser le ScanSnap, assurez-vous de lire et de comprendre les *Consignes de sécurité*.

Symboles utilisés dans ce guide

Symboles	Descriptions
	Cette indication signale à l'utilisateur une opération qui peut être à l'origine de blessures graves voire mortelles si elle n'est pas scrupuleusement respectée.

Pour consulter le Guide d'utilisation

Pour pouvoir consulter le Guide d'utilisation, insérez le Setup DVD-ROM dans le lecteur DVD-ROM et effectuez les opérations suivantes.

 Cliquez sur le bouton **Guides** dans la boîte de dialogue **ScanSnap Setup** puis sur le bouton **Guide d'utilisation**.

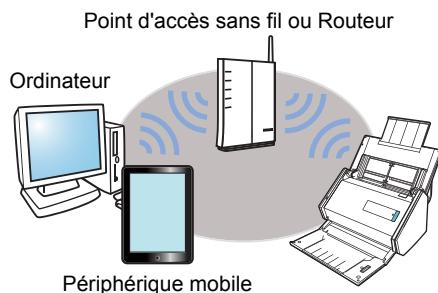
 Double-cliquez sur l'icône **Guide d'utilisation** dans la fenêtre **ScanSnap**.

Utilisation avec un réseau sans fil

IMPORTANT

Un seul ordinateur peut être connecté au ScanSnap à un réseau local sans fil.

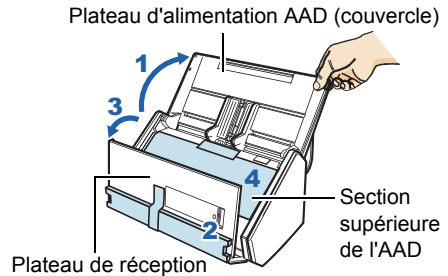
Le ScanSnap peut être connecté à un ordinateur ou un périphérique mobile via un réseau local sans fil. Pour utiliser cette fonction, assurez-vous qu'un réseau local sans fil est disponible. Lorsque vous connectez le ScanSnap à un réseau local sans fil, des informations, pour un point d'accès sans fil ou un routeur, telles que SSID (nom de réseau) ou une clé de sécurité (mot de passe) sont requises. Pour en savoir plus, consultez le guide de votre point d'accès sans fil ou de votre routeur.



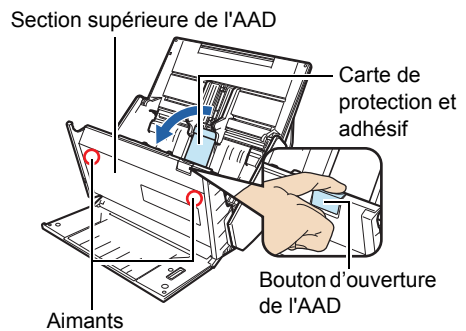
Retirer l'emballage de protection

Suivez la procédure décrite ci-dessous pour retirer l'emballage de protection avant d'utiliser le ScanSnap.

1. Ouvrez le plateau d'alimentation AAD (couvercle) et retirez l'adhésif pour enlever la mousse de protection (2) du plateau de réception. Ouvrez le plateau de réception (3) et retirez l'adhésif pour enlever la feuille de protection de la section supérieure de l'AAD (4).



2. Tirez le bouton d'ouverture AAD pour ouvrir la section supérieure de l'AAD et tirez l'adhésif pour retirer la carte de protection des guides latéraux.



Si la partie magnétique de la section supérieure de l'AAD entre en contact avec celle d'une carte magnétique ou à puce, les données de cette dernière risquent d'être perdues.

Installation du logiciel

Installation sur Windows® (→ [page 4](#))

Installation sur Mac OS (→ [page 7](#))

IMPORTANT

- Tant que le logiciel n'est pas installé, évitez de brancher le ScanSnap sur votre ordinateur.
- Si vous n'avez pas de lecteur DVD-ROM, merci de visiter la page web suivante : <http://scansnap.fujitsu.com/g-support/fr/>

CONSEIL

Lorsque vous exportez des données numérisées avec le ScanSnap vers votre périphérique mobile, téléchargez ScanSnap Connect Application depuis une source disponible telle qu'iTunes, l'App Store ou Google Play.

■ Logiciel

Vous pouvez installer les logiciels suivants :

- ScanSnap Manager (pilote du Scanneur)
- ScanSnap Organizer (application de gestion de fichiers)
- CardMinder (application de cartes de visite)
- ABBYY FineReader for ScanSnap™ (application OCR)

Installez les autres logiciels fournis avec le ScanSnap selon vos besoins.

Pour en savoir plus sur chacun des logiciels, ainsi que sur leur installation, consultez *Installer les logiciels* du Guide d'utilisation.

■ Plateforme requise

Pour obtenir les dernières informations, consultez le Site d'assistance de ScanSnap :

<http://scansnap.fujitsu.com/g-support/fr/>

Systèmes d'exploitation	Windows® 8 (32 bits/64 bits) (*1) Windows® 7 (32 bits/64 bits) Windows Vista® (32 bits/64 bits) (*2) Windows® XP (32 bits) (*3)
Processeur	Intel® Core™2 Duo 2.2 GHz au minimum (recommandé : Intel® Core™ i5 2.5 GHz au minimum)
Mémoire	32 bits : 1 Go au minimum (recommandé : 4 Go au minimum) 64 bits : 2 Go au minimum (recommandé : 4 Go au minimum)
Résolution de l'affichage (*4)	Windows® 8 : 1024 × 768 pixels au minimum Windows® 7/Windows Vista®/Windows® XP : 800 × 600 pixels au minimum
Espace libre du disque dur (*5)	4386 Mo au minimum 1 Go supplémentaire, au minimum, est recommandé pour l'installation de ScanSnap iX500 Deluxe (FI-IX500-D/FI-IX500-DC).. Pour en savoir plus, consultez les guides de Rack2-Filer Smart avec Magic Desktop.
Port USB	USB 3.0 (*6)/USB 2.0/USB 1.1

*1: le logiciel fourni avec le ScanSnap fonctionne comme une application de bureau.

*2: le Service Pack 2 au minimum est requis.

*3: le Service Pack 3 au minimum est requis.

*4: si la police de caractère est trop grande, certains écrans risquent de ne pas s'afficher correctement. Dans ce cas, utilisez une police plus petite.

*5: avec Windows® 8, Windows Vista® et Windows® XP, si Microsoft® .NET Framework 3.5 SP1 n'est pas installé, un espace disque supplémentaire de 500 Mo maximum est requis pour son installation.

*6: certains ordinateurs ne reconnaissent pas le ScanSnap lorsqu'il est connecté à un port USB 3.0. Dans ce cas, utilisez un port USB 2.0

Pour consulter les dernières informations, visitez la page web :

<http://scansnap.fujitsu.com/g-support/fr/>

IMPORTANT

- Si votre configuration ne correspond pas à celle indiquée ci-dessus, le ScanSnap pourrait ne pas fonctionner.
- La numérisation sera plus lente dans les cas suivants :
 - le processeur ou la mémoire ne sont pas conformes aux recommandations
 - la version du port USB ou du hub USB est de type USB 1.1
- Selon le gestionnaire de disque de votre système Windows®, l'espace disque utilisé après l'installation peut être différent de celui requis.

■ Installation

CONSEIL

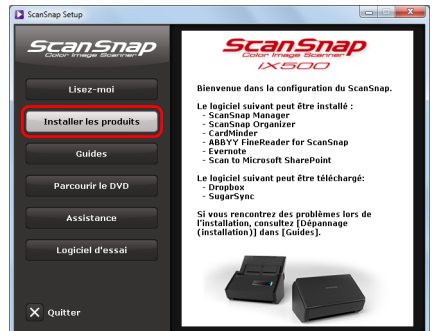
Une fois l'installation terminée, une bulle informative vous indiquant les dernières mises à jour disponibles peut s'afficher. Pour en savoir plus, consultez l'Aide de ScanSnap Online Update.

1. Allumez votre ordinateur et ouvrez une session en tant qu'utilisateur avec des privilèges d'administrateur.
2. Insérez le Setup DVD-ROM dans le lecteur DVD-ROM.
⇒ La boîte de dialogue **ScanSnap Setup** s'affiche.

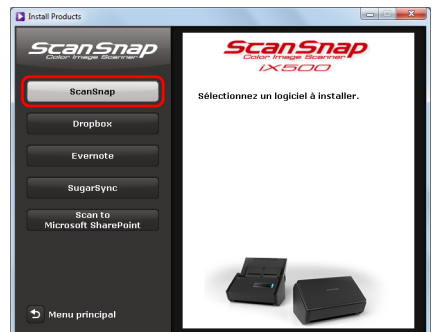
CONSEIL

Si la boîte de dialogue **ScanSnap Setup** ne s'ouvre pas, double-cliquez sur **ScanSnap.exe** du DVD-ROM depuis **Explorateur Windows**.

3. Cliquez sur le bouton **Installer les produits**.
⇒ La boîte de dialogue **Install Products** s'affiche.



4. Cliquez sur le bouton **ScanSnap**.
Suivez les instructions qui s'affichent à l'écran pour poursuivre l'installation.
⇒ La boîte de dialogue **ScanSnap - Connexion du ScanSnap** s'affiche.



5. Suivez les instructions qui s'affichent sur votre écran pour connecter le ScanSnap à l'ordinateur.

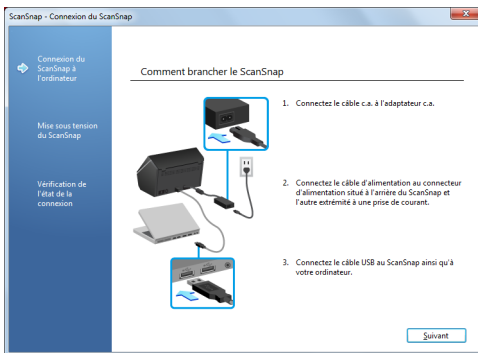
Cliquez sur le bouton **Suivant** et suivez les instructions qui s'affichent sur votre écran pour connecter le ScanSnap à l'ordinateur.

Pour en savoir plus, consultez "[Connexion du ScanSnap](#)" (page 9).

⇒ Une fois la vérification de la connexion terminée, la boîte de dialogue

Configuration du réseau sans fil ScanSnap s'affiche.

Vérifiez le fonctionnement du ScanSnap avant de le connecter à un réseau local sans fil.

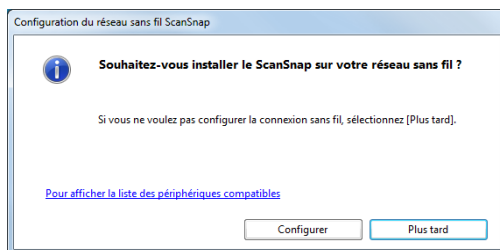


6. Vérifiez que le ScanSnap fonctionne correctement.

Pour en savoir plus, consultez "[Test de numérisation \(Connexion USB\)](#)" (page 11).

7. Choisissez de configurer les paramètres sans fil pour connecter le ScanSnap à un réseau local sans fil.

⇒ Pour configurer les paramètres sans fil, cliquez sur le bouton **Configurer maintenant** puis suivez les instructions sur l'écran. Pour en savoir plus, consultez "[Connecter le ScanSnap à un réseau local sans fil](#)" (page 12).



⇒ Si vous ne souhaitez pas visionner ces détails, cliquez sur le bouton **Plus tard**.

CONSEIL

Pour configurer les paramètres sans fil pour connecter le ScanSnap à un réseau local sans fil plus tard, consultez le guide d'utilisation.

8. Retirez le Setup DVD-ROM du lecteur DVD-ROM.

IMPORTANT

Si l'installation ne s'est pas correctement terminée, cliquez sur le bouton **Guides** de la boîte de dialogue **ScanSnap Setup** puis sur **Dépannage (installation)** pour consulter la rubrique du même nom.

Sur Mac OS

■ Logiciel

Vous pouvez installer les logiciels suivants.

- ScanSnap Manager (pilote du Scanneur)
- CardMinder (application de cartes de visite)
- ABBYY FineReader for ScanSnap™ (application OCR)

Installez les autres logiciels fournis avec le ScanSnap selon vos besoins.

Pour en savoir plus sur chacun des logiciels, ainsi que sur leur installation, consultez *Installer les logiciels* du Guide d'utilisation.

■ Plateforme requise

Pour obtenir les dernières informations, consultez le Site d'assistance de ScanSnap :

<http://scansnap.fujitsu.com/g-support/fr/>

Système d'exploitation (*)	OS X v10.8 (recommandé : 10.8.1 au minimum) Mac OS X v10.7 (recommandé : 10.7.4 au minimum) Mac OS X v10.6 (recommandé : 10.6.8)
Processeur	Intel® Core™2 Duo 2.4 GHz au minimum (recommandé : Intel® Core™ i5 2.5 GHz au minimum)
Mémoire	2 Go au minimum (recommandé : 4 Go au minimum)
Résolution de l'affichage	1024 × 768 pixels au minimum
Espace libre du disque dur	2450 Mo au minimum
Port USB	USB 3.0/USB 2.0/USB 1.1

* : nous vous invitons à appliquer les dernières mises à jour de Mac OS.

IMPORTANT

- Si votre configuration ne correspond pas à celle indiquée ci-dessus, le ScanSnap pourrait ne pas fonctionner.
- La numérisation sera plus lente dans les cas suivants :
 - le processeur ou la mémoire ne sont pas conformes aux recommandations
 - la version du port USB ou du hub USB est de type USB 1.1

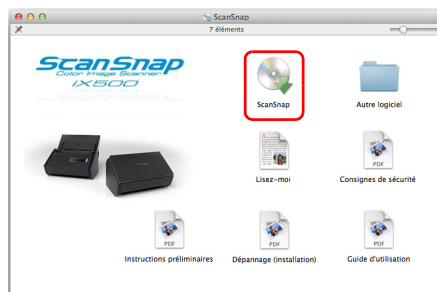
■ Installation

CONSEIL

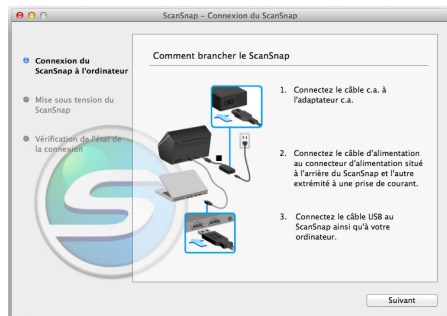
Une fois l'installation terminée, il se peut que la fenêtre **ScanSnap Online Update** s'affiche. Pour en savoir plus, consultez l'Aide de ScanSnap Online Update.

1. Allumez votre ordinateur et ouvrez une session en tant qu'utilisateur avec des privilèges d'administrateur.
2. Insérez le Setup DVD-ROM dans le lecteur DVD-ROM.
⇒ La fenêtre **ScanSnap** s'ouvre.

- 3.** Double-cliquez sur l'icône **ScanSnap**.
Suivez les instructions qui s'affichent à l'écran pour poursuivre l'installation.
⇒ La fenêtre **ScanSnap - Connexion du ScanSnap** s'affiche.



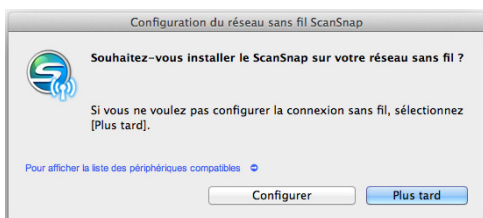
- 4.** Suivez les instructions qui s'affichent sur votre écran pour connecter le ScanSnap à l'ordinateur.
Cliquez sur le bouton **Suivant** et suivez les instructions qui s'affichent sur votre écran pour connecter le ScanSnap à l'ordinateur.
Pour en savoir plus, consultez "[Connexion du ScanSnap](#)" (page 9).



- ⇒ Une fois la vérification de la connexion terminée, la fenêtre **Configuration du réseau sans fil ScanSnap** s'affiche.
Vérifiez le fonctionnement du ScanSnap avant de le connecter à un réseau local sans fil.

- 5.** Vérifiez que le ScanSnap fonctionne correctement.
Pour en savoir plus, consultez "[Test de numérisation \(Connexion USB\)](#)" (page 11).

- 6.** Choisissez de configurer les paramètres sans fil pour connecter le ScanSnap à un réseau local sans fil.



- ⇒ Pour configurer les paramètres sans fil, cliquez sur le bouton **Configurer maintenant** puis suivez les instructions sur l'écran. Pour en savoir plus, consultez "[Connecter le ScanSnap à un réseau local sans fil](#)" (page 12).

- ⇒ Si vous ne souhaitez pas visionner ces détails, cliquez sur le bouton **Plus tard**.

CONSEIL

Pour configurer les paramètres sans fil pour connecter le ScanSnap à un réseau local sans fil plus tard, consultez le guide d'utilisation.

- 7.** Retirez le Setup DVD-ROM du lecteur DVD-ROM.

Connexion du ScanSnap

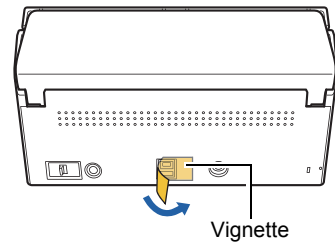
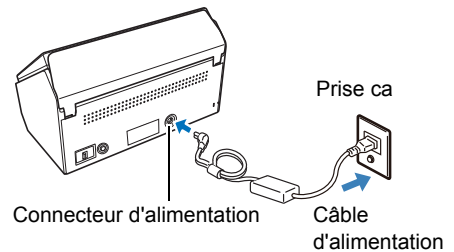
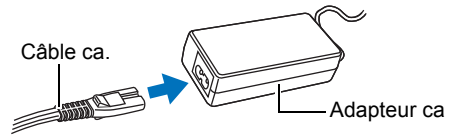
IMPORTANT

- Un seul ScanSnap à la fois peut être branché sur l'ordinateur.
- Utilisez uniquement le câble fourni avec le ScanSnap.



Évitez d'utiliser un adaptateur ca autre que celui fourni avec le ScanSnap. Vous risqueriez d'endommager le matériel.

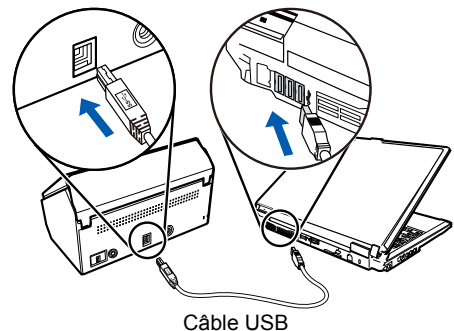
1. Branchez le câble d'alimentation sur l'adaptateur ca (l'ensemble constitue le "câble d'alimentation").
2. Branchez le câble d'alimentation sur le connecteur d'alimentation au dos du ScanSnap et l'autre extrémité sur la prise ca.
3. Retirez la vignette du connecteur USB du ScanSnap.



4. Branchez le câble USB sur le connecteur USB du ScanSnap et sur le port USB de votre ordinateur.

IMPORTANT

- Si vous branchez le ScanSnap sur un concentrateur USB, assurez vous de le brancher sur un concentrateur connecté au port USB de votre ordinateur. Veuillez utiliser un concentrateur alimenté par USB (avec un adaptateur c.a.).
- Si le port USB ou le concentrateur est en USB 1.1, la vitesse de numérisation sera lente.
- Connectez le câble USB avec le sigle USB face à vous.



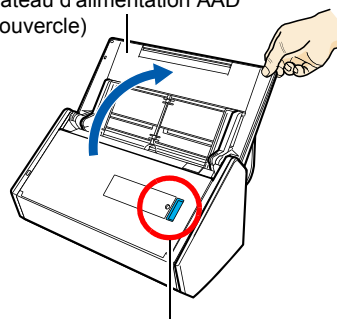
5. Soulevez le plateau d'alimentation AAD (couverture) du ScanSnap.

⇒ Le ScanSnap est allumé et la touche [Scan] scintille en bleu.

IMPORTANT

- Bien que le dessous du ScanSnap risque de chauffer lorsqu'il est en cours d'utilisation, cela n'affecte pas les opérations du ScanSnap ou ne provoque pas de blessures. Attention de ne pas le faire tomber lorsque vous le déplacez.
- Si le ScanSnap est mis sous tension et qu'il reste allumé pendant 4 heures sans être utilisé, il s'éteindra automatiquement. Pour l'allumer à nouveau, utilisez une des méthodes suivantes :
 - Appuyez sur la touche [Scan] (la numérisation ne démarre pas).
 - Fermez le plateau d'alimentation AAD (couverture) puis ouvrez-le à nouveauCe laps de temps peut être changé. Pour en savoir plus le Guide d'utilisation.

Plateau d'alimentation AAD (couverture)






Touche [Scan]

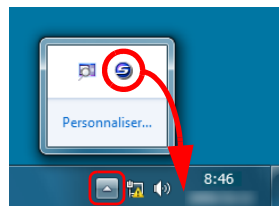
CONSEIL

Si vous fermez le plateau d'alimentation AAD (couverture) le ScanSnap s'éteint.



6. Assurez-vous de la présence de l'icône de ScanSnap Manager.

Windows

⇒ L'icône de ScanSnap Manager  s'affiche dans le menu qui apparaît lorsque vous cliquez sur  dans la zone de notification, à la droite de la barre des tâches. Pour avoir l'icône de ScanSnap Manager  toujours affichée à l'écran, glissez-la dans la zone de notification.



IMPORTANT



Si l'icône de ScanSnap Manager s'affiche , pendant que vous appuyez sur le bouton droit de la souris sur  et que vous sélectionnez **Pour établir la connexion**. Vous pourrez y consulter les actions appropriées pour brancher le scanneur.

Mac OS

⇒ L'icône de ScanSnap Manager  s'affiche sur le Dock.



IMPORTANT





Si l'icône de ScanSnap Manager affiche , pendant que vous appuyez sur la touche [control], cliquez sur  puis sélectionnez **Pour établir la connexion**. Vous pourrez y consulter les actions appropriées pour brancher le scanneur.

Test de numérisation (Connexion USB)

Après une numérisation, vérifiez la liaison avec les applications.

Pour en savoir plus sur les documents acceptés par le ScanSnap, consultez la section *Présentation du ScanSnap* du Guide d'utilisation.

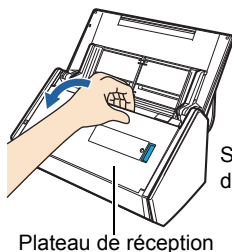
IMPORTANT

Si l'icône de ScanSnap Manager s'affiche  (Windows) /  (MacOS), quittez ScanSnap Connect Application depuis le périphérique mobile. Lorsque la connexion entre le périphérique mobile et le ScanSnap est coupée, l'icône de ScanSnap Manager devient  (Windows) /  (MacOS).

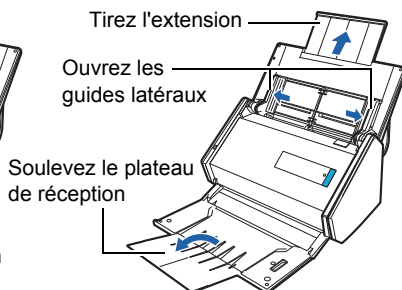
1. Chargez un document dans le ScanSnap.

1. Tirez vers vous le plateau de réception, situé sur la section supérieure de l'ADD.
2. Préparez un document à charger dans le ScanSnap.
3. Chargez un document sur le plateau d'alimentation AAD (couverture) puis ramenez les guides latéraux contre le bord du document.

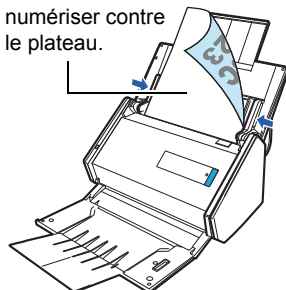
1.



2.



3. Chargez le document, le haut vers le bas et le côté à numériser contre le plateau.

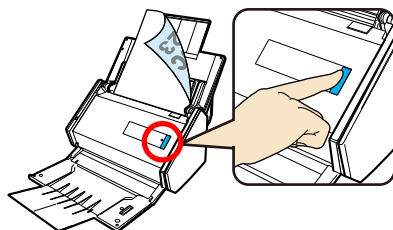


2. Appuyez sur la touche [Scan] du ScanSnap.

⇒ La numérisation démarre. Le Quick Menu s'affiche lorsque la numérisation est terminée.

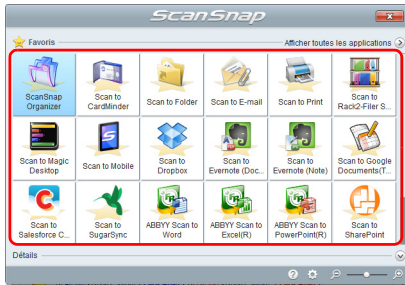
IMPORTANT

Si la numérisation ne démarre pas, consultez la section *Dépannage* de l'aide de ScanSnap Manager.



3. Dans le Quick Menu, cliquez sur l'icône correspondante à l'opération que vous souhaitez réaliser avec ScanSnap Manager.

Windows



Mac OS



⇒ L'application sélectionnée démarre.

Assurez-vous que ScanSnap Manager est lié avec l'application sélectionnée dans le Quick Menu.

Connecter le ScanSnap à un réseau local sans fil

Pour connecter le ScanSnap à un réseau local sans fil, suivez les instructions qui s'affichent à l'écran après l'installation.

CONSEIL

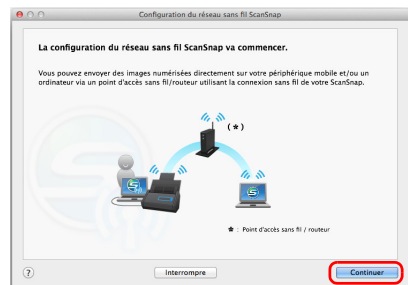
Si le ScanSnap est déjà connecté à un réseau local sans fil, certaines étapes peuvent être ignorées. Suivez les instructions qui s'affichent sur votre écran.

1. Lorsque l'écran Assistant d'installation s'affiche, cliquez sur le bouton **Suivant** (**Windows**) ou **Continuer** (**Mac OS**).

Windows



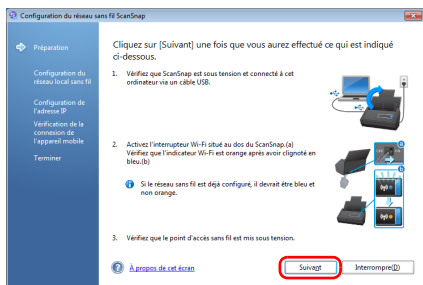
Mac OS



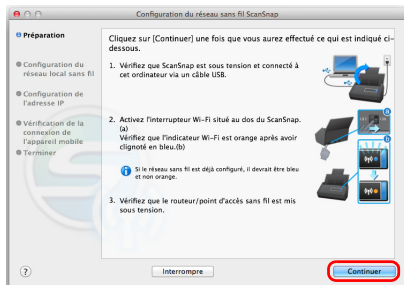
⇒ L'écran **Préparation** s'affiche.

2. Après avoir suivi les instructions qui s'affichent à l'écran, cliquez sur bouton **Suivant** (Windows) ou **Continuer** (Mac OS).

Windows



Mac OS



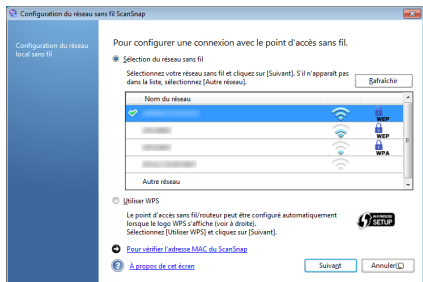
⇒ L'écran **Configuration du réseau local sans fil** s'affiche.

Si le ScanSnap peut être connecté à un réseau local sans fil à l'aide des paramètres WiFi de cet ordinateur, un message de confirmation s'affiche sur l'écran **Configuration du réseau local sans fil**. Cliquez sur le bouton **Oui** sur l'écran pour connecter le ScanSnap au réseau local sans fil. Allez à l'étape 4.

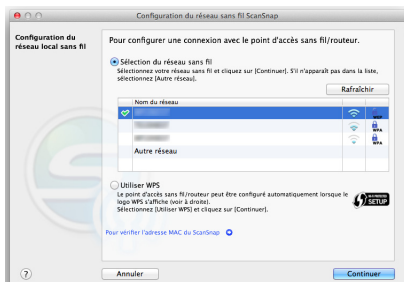
3. Connectez le ScanSnap au réseau local sans fil.

Suivez les instructions qui s'affichent à l'écran.

Windows



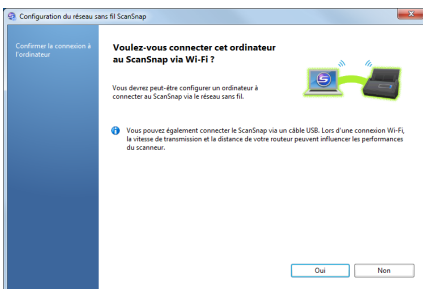
Mac OS



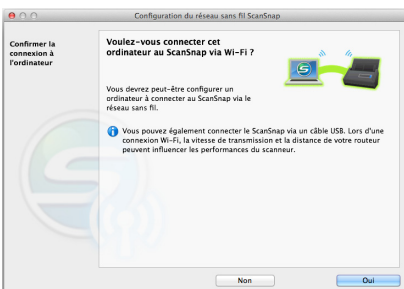
⇒ L'écran **Confirmer la connexion à l'ordinateur** s'affiche.

4. Choisissez si vous souhaitez enregistrer l'ordinateur actuel au ScanSnap en tant qu'ordinateur à connecter au ScanSnap via le réseau local sans fil.

Windows





Mac OS



IMPORTANT

- Un seul ordinateur peut être connecté au ScanSnap à un réseau local sans fil. Si vous enregistrez l'ordinateur actuel au ScanSnap, d'autres ordinateurs ne pourront pas être connectés au ScanSnap via un réseau sans fil.
- Pour changer l'ordinateur qui est connecté au ScanSnap via un réseau local sans fil, cliquez

sur  →  sur l'écran qui s'affiche lorsque vous démarrez l'Outil de configuration sans fil ScanSnap.

Démarrez l'Outil de configuration sans fil ScanSnap selon les étapes indiquées ci-dessous :



Sélectionnez le menu **démarrer** → **Tous les programmes** → **ScanSnap Manager** → **Outil de configuration sans fil ScanSnap** (pour Windows® 8, faites un clic droit sur l'écran Accueil, et sélectionnez **Toutes les applications** sur la barre d'applications → **Outil de configuration du réseau sans fil ScanSnap** sous **ScanSnap Manager**).

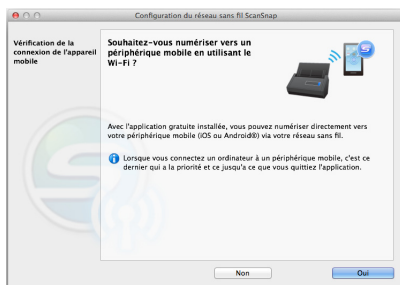
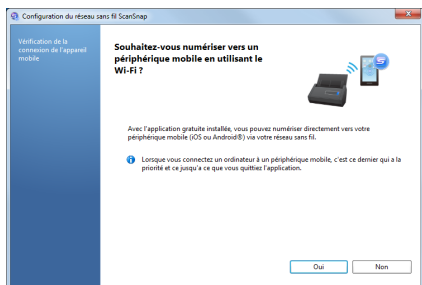


Depuis la barre latérale, dans le Finder, select **Applications** → **ScanSnap** et double-cliquez sur **Outil de configuration du réseau sans fil ScanSnap**.

⇒ L'écran **Vérification de la connexion de l'appareil mobile** s'affiche.

5. Choisissez si vous souhaitez connecter le ScanSnap et le périphérique mobile via un réseau local sans fil

Si vous souhaitez les connecter, cliquez sur le bouton **Oui** et suivez les instructions qui s'affichent sur votre écran. Dans le cas contraire, cliquez sur le bouton **Non**. Vous pouvez utiliser l'Outil de configuration du réseau sans fil ScanSnap pour brancher ultérieurement le ScanSnap et le périphérique mobile. Pour en savoir plus, consultez l'Aide de l'Outil de configuration du réseau sans fil ScanSnap.



⇒ Une fois la vérification de la connexion terminée, le message "L'assistant de configuration du réseau sans fil est terminé." s'affiche.

6. Pour fermer la fenêtre, suivez les instructions qui s'affichent sur votre écran.

Test de numérisation (Connexion au réseau local sans fil)

Pour vérifier si l'image numérisée avec le ScanSnap est envoyée à l'ordinateur ou à un périphérique mobile.



IMPORTANT



Si l'Outil de configuration du réseau sans fil ScanSnap ou l'Assistant de configuration du réseau sans fil est en cours d'exécution, quittez-le.

Connexion d'un ordinateur au ScanSnap

1. Débranchez le câble USB reliant le ScanSnap à l'ordinateur.

IMPORTANT

Si l'icône de ScanSnap Manager s'affiche  (Windows) /  (Mac OS), quittez ScanSnap Connect Application depuis le périphérique mobile.

⇒ Le ScanSnap est connecté à l'ordinateur via le réseau local sans fil et l'icône de ScanSnap Manager s'affiche  (Windows) /  (Mac OS).

2. Numérisez un document avec le ScanSnap.

Pour en savoir plus, consultez "[Test de numérisation \(Connexion USB\)](#)" (page 11).

Connexion d'un périphérique mobile au ScanSnap

1. Démarrez ScanSnap Connect Application depuis le périphérique mobile à connecter au ScanSnap.

Pour en savoir plus, consultez le Guide d'utilisation de ScanSnap Connect Application.

2. Numérisez un document avec le ScanSnap.

Pour en savoir plus, consultez "[Test de numérisation \(Connexion USB\)](#)" (page 11).

⇒ Une fois la numérisation terminée, l'image s'affiche sur le périphérique mobile.

Si elle s'affiche, la vérification de la numérisation est terminée.

IMPORTANT

- Selon l'emplacement du ScanSnap, l'affichage sur le périphérique mobile, de l'image numérisée peut prendre du temps. Pour en savoir plus, consultez la rubrique "Dépannage" de l'Aide de ScanSnap Manager.
- Si à la fin de la numérisation, elle ne s'affiche pas, consultez le Guide d'utilisation de ScanSnap Connect Application.

Pour nous contacter

- Adobe® Acrobat®

Pour tout renseignement concernant Adobe Acrobat, veuillez consulter la page Web suivante : <http://www.adobe.com/support/>

- ABBYY FineReader for ScanSnap™



Depuis le menu **Démarrer**, sélectionnez **Tous les programmes** → **ABBYY FineReader for ScanSnap (TM) 5.0** → **Guide de l'utilisateur** → **Support technique**.



Depuis la fenêtre Finder, sélectionnez **Applications** → **ABBYY FineReader for ScanSnap** → **ABBYY FineReader for ScanSnap** → **Aide** → **Aide d'ABBYY FineReader for ScanSnap** → **Assistance technique**.

- ABBYY FineReader Express Edition for Mac

Depuis la fenêtre Finder, sélectionnez **Applications** → **ABBYY FineReader Express** → **Aide** → **Aide de FineReader Express** → **Assistance technique**.

- Evernote

Pour tout renseignement concernant Evernote, veuillez consulter la page Web suivante : <http://www.evernote.com/about/contact/support/>

- Google Documents™

Pour tout renseignement concernant Google Documents™, veuillez consulter l'aide ou le forum dédié en cliquant sur le lien Aide dans Google Documents™.

- Salesforce

Contactez votre administrateur système Salesforce.

- SugarSync

Pour tout renseignement concernant SugarSync, veuillez consulter la page Web suivante : <https://sugarsync.custhelp.com/>

- Dropbox

Pour tout renseignement concernant Dropbox, veuillez consulter la page Web suivante : <http://www.dropbox.com/contact>

- ScanSnap

Pour tout renseignement concernant le ScanSnap, veuillez consulter la page Web suivante : <http://scansnap.fujitsu.com/g-support/fr/>

Si vous n'avez pas pu trouver de solution à votre problème dans la page Web ci-dessus, contactez le bureau d'information de Fujitsu indiqué sur la page Web suivante :

<http://imagescanner.fujitsu.com/warranty.html>

■ Renseignements pour l'achat de consommables ou de produits d'entretien

<http://scansnap.fujitsu.com/>

Remarque

- Une copie, même partielle, de ce document et du logiciel est interdite par la loi relative au droit d'auteur.
- Le contenu de ce document peut être modifié sans préavis.