

ScanSnap

iX500

入門指南

感謝您購買 ScanSnap iX500（以下簡稱為「ScanSnap」）。本使用手冊說明使用 ScanSnap 所需的準備工作，請按照本手冊中所描述的準備程序操作。

關於 ScanSnap 之特性和功能、基本操作、日常維護以及更換耗材的詳細資訊，請參閱收錄於 Setup DVD-ROM 中的《基本操作指南 (HTML)》。

Microsoft 產品畫面已獲得 Microsoft Corporation 授權重新印製。

Microsoft、Windows、Windows Vista、Excel、PowerPoint、Outlook、SharePoint、Windows Live、Internet Explorer 和 OneDrive 是 Microsoft Corporation 在美國或 / 與其他國家之商標或註冊商標。

Apple、App Store、Apple 標誌、Mac、Mac OS、OS X、iPad、iPhone、iPhoto、iPod touch 和 iTunes 是 Apple Inc. 之商標。

Nuance、Nuance 標誌和 Dragon 是 Nuance 通訊公司或 / 與其附屬機構在美國或 / 與其他國家之商標或註冊商標。

ABBYY™ FineReader™ Engine © ABBYY. OCR by ABBYY

ABBYY 和 FineReader 是 ABBYY Software, Ltd. 之商標（適用於某些司法管轄區域）。

Wi-Fi、Wi-Fi Protected Setup 和 Wi-Fi Protected Setup 標誌為 Wi-Fi Alliance 之商標。

其他公司名稱和產品名稱分別是其所屬公司之商標或註冊商標。

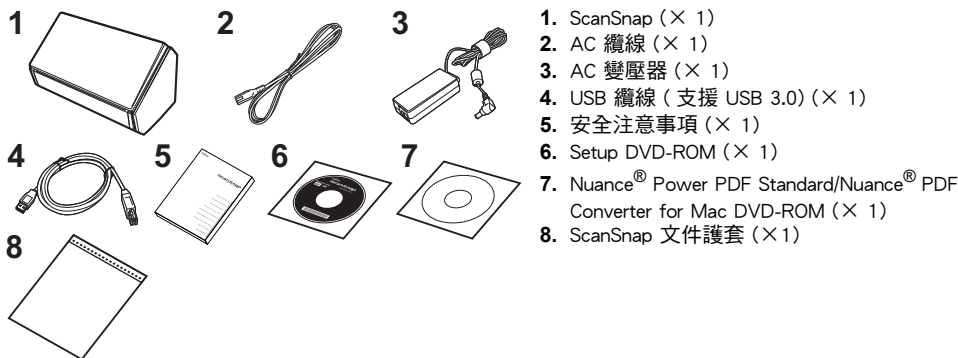
2016 年 3 月

© PFU LIMITED 2014-2016

準備工作

檢查配件

請確認包裝內包含以下所有物品。

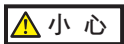


本產品若有提供任何其他包裝，請務必一併保留。亦請務必妥善保管這些配件。存放或搬運 ScanSnap 時需要這些包裝箱和包裝材料，因此請勿將其丟棄。若有任何缺損，請聯絡原購買經銷商或富士通掃描器的特約服務中心。

請閱讀安全注意事項


使用 ScanSnap 之前，請務必閱讀並了解《安全注意事項》文件所提供的資訊。


本手冊使用的標誌

| 標誌 | 說明 |
|---|---------------------------------------|
|  小心 | 此標示警告操作人員若不嚴格遵照指示操作，有可能危害人員安全或導致產品損壞。 |

參閱《基本操作指南》

若要參閱《基本操作指南》，請將 Setup DVD-ROM 插入 DVD-ROM 光碟機，然後按照以下程序操作。

 按一下 [ScanSnap Setup] 對話方塊中的 [使用手冊] 按鈕，然後按一下 [基本操作指南] 按鈕。

 按兩下 [ScanSnap] 視窗中的 [基本操作指南] 圖示。

在無線區域網路環境使用

注意事項

只有一台電腦可透過無線區域網路連接到 ScanSnap。

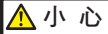
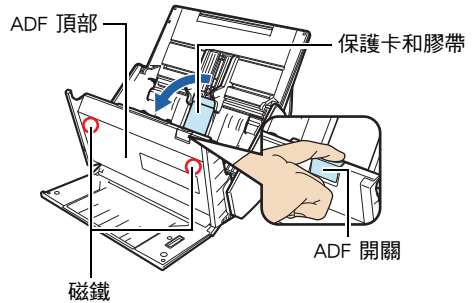
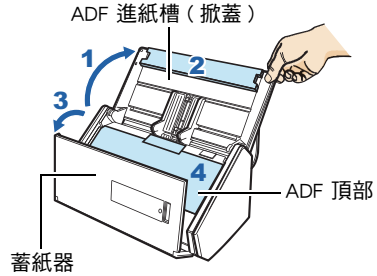
可透過無線區域網路將 ScanSnap 連接到電腦或行動裝置。若要使用此功能，請先確認可使用無線區域網路。將 ScanSnap 連接到無線區域網路時，無線網路基地台或路由器可能需要 SSID（網路名稱）或安全性金鑰（密碼）等資訊。關於詳細資訊，請參閱無線網路基地台或路由器的使用手冊。



取下保護物料

使用 ScanSnap 之前，請依照以下步驟將包裝的保護物料取下。

1. 打開 ADF 進紙槽（掀蓋）(1)，然後撕開膠帶取出 ADF 進紙槽（掀蓋）中的保護發泡板 (2)。打開蓄紙器 (3)，然後撕開膠帶取出 ADF 頂部 (4) 的保護板。
2. 拉起 ADF 開關以打開 ADF 頂部，然後撕開膠帶從側導板取出保護卡。



若磁卡或 IC 卡的磁鐵部分接觸到 ADF 頂部的磁鐵部分，卡片上的資料可能會遺失。

安裝軟體

在 Windows® 下安裝 (→ 第 4 頁)

在 Mac OS 下安裝 (→ 第 7 頁)

注意事項

- 安裝軟體之前，請勿將 ScanSnap 連接至您的電腦。
- 若沒有 DVD-ROM 光碟機，請瀏覽以下網站：

<http://scansnap.fujitsu.com/g-support/zt/>

提示

要將 ScanSnap 掃描而成的資料匯出至行動裝置時，請從可用的資源 (例如 App Store、Google Play 或 Amazon Appstore) 下載 ScanSnap Connect Application。

在 Windows® 下安裝

■ 軟體

您可以安裝以下軟體。

- ScanSnap Manager (掃描器驅動程式)
- ScanSnap Organizer (檔案管理應用程式)
- CardMinder (名片管理應用程式)
- ABBYY FineReader for ScanSnap™ (OCR 應用程式)

需要時請安裝 ScanSnap 隨附的其他軟體。

■ 系統需求

關於需求的最新資訊，請瀏覽 ScanSnap 支援網站：

<http://scansnap.fujitsu.com/g-support/zt/>

| | |
|----------------|--|
| 作業系統 | Windows® 10 (32 位元版 / 64 位元版) (*1) Windows® 8.1 (32 位元版 / 64 位元版) (*2) Windows® 8 (32 位元版 / 64 位元版) (*2) Windows® 7 (32 位元版 / 64 位元版) Windows Vista® (32 位元版 / 64 位元版) (*3) Windows® XP (32 位元版) (*4) |
| CPU | Intel® Core™ i5 2.5 GHz 或更高 |
| 記憶體 | 4 GB 或以上 |
| 顯示解析度 (*5) | Windows® 10/Windows® 8.1/Windows® 8 : 1024 × 768 像素或更高 Windows® 7/Windows Vista®/Windows® XP : 800 × 600 像素或更高 |
| 硬碟空間 (*6) (*7) | 2330 MB 或以上的可用硬碟空間 |
| USB 連接埠 | USB 3.0 (*8)/USB 2.0/USB 1.1 |

*1: ScanSnap 隨附軟體會以桌面模式運作。

*2: 軟體會以桌面應用程式運作。

*3: 需要 Service Pack 2 或更新的版本。

*4: 需要 Service Pack 3 或更新的版本。

*5: 若使用較大的字型大小，部分畫面可能無法正確顯示。
在此情況下，請使用較小的字型大小。

*6: 使用 Windows® 7、Windows Vista® 或 Windows® XP 時，安裝下列軟體程式時，.NET Framework 4 或就地升級的 .NET Framework 4 可能會一併安裝 (最多需要 2 GB 的可用硬碟空間)：

- ScanSnap Manager

- ScanSnap Organizer

安裝 .NET Framework 之後，套用 Windows Update 裡的更新。

*7: 使用 Windows® 10、Windows® 8.1、Windows® 8、Windows Vista® 和 Windows® XP 時，若未安裝 Microsoft® .NET Framework 3.5 SP1，則安裝時最多需要額外 500 MB 的可用硬碟空間。

*8: 連接 USB 3.0 連接埠時，部分電腦可能無法識別 ScanSnap。

關於 USB 3.0 最新的資訊，請瀏覽以下網頁：

<http://scansnap.fujitsu.com/g-support/zt/>

注意事項

● 若不符合上述系統需求，ScanSnap 可能無法運作。

● 在以下的情況下，掃描速度會變慢：

- CPU 或記憶體不符合所需規格
- USB 連接埠或 USB 集線器類型為 USB 1.1

● 根據 Windows® 系統磁碟管理的情況而異，安裝後實際增加的使用硬碟空間可能與所需的硬碟空間有所不同。

■ 安裝

注意事項

要從網際網路安裝最新的軟體，需要連線網際網路。

提示

當安裝完成後，會出現一個快顯註解方塊，表示下載伺服器是否有最新的更新檔。關於詳細資訊，請參閱《ScanSnap Online Update 說明》。

1. 開啟電腦，然後以擁有「管理員」權限的使用者帳號登入。

2. 將 Setup DVD-ROM 插入 DVD-ROM 光碟機。

⇒ 出現 [ScanSnap Setup] 對話方塊。

提示

若未出現 [ScanSnap Setup] 對話方塊，請透過 [Windows 檔案總管] 按兩下 Setup DVD-ROM 中的「ScanSnap.exe」。

3. 按一下 [安裝產品] 按鈕。

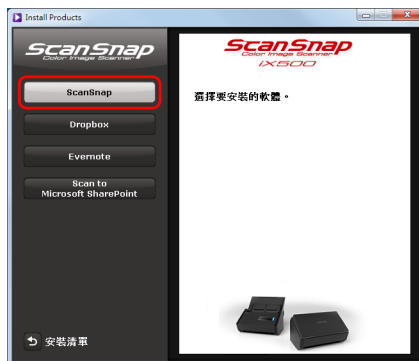
⇒ 出現 [Install Products] 對話方塊。



4. 按一下 [ScanSnap] 按鈕。

請按照畫面上的指示繼續安裝。

⇒ 繼續操作時，會出現 [ScanSnap - 連接 ScanSnap] 對話方塊。

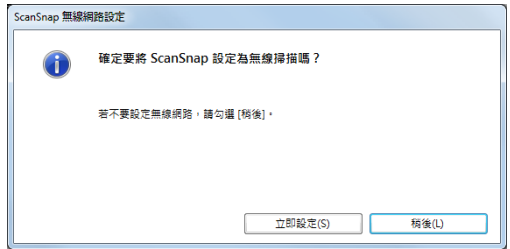


5. 按照畫面上的指示將 ScanSnap 連接到電腦。
按一下 [下一步] 按鈕，然後按照畫面上的指示將 ScanSnap 連接到電腦。
關於詳細資訊，請參閱 [〈連接 ScanSnap〉](#) (第 9 頁)。
- ⇒ 連線檢查完成後，會出現 [ScanSnap 無線網路設定] 對話方塊。
透過無線區域網路連接 ScanSnap 前，請檢查 ScanSnap 是否正常運作。



6. 檢查 ScanSnap 是否正常運作。
關於詳細資訊，請參閱 [〈掃描測試 \(連接 USB\)〉](#) (第 11 頁)。

7. 選擇是否要指定無線設定，以透過無線區域網路連接 ScanSnap。
- ⇒ 若要指定無線設定，請按一下 [立即設定] 按鈕，然後按照畫面上的指示操作。關於詳細資訊，請參閱 [〈將 ScanSnap 連接到無線區域網路〉](#) (第 12 頁)。
 - ⇒ 否則，請按一下 [稍後] 按鈕。



提示

若要稍後指定無線設定，以透過無線區域網路連接 ScanSnap，請參閱 [《基本操作指南》](#)。

8. 從 DVD-ROM 光碟機中取出 Setup DVD-ROM。

注意事項

若無法順利完成安裝，請按一下 [ScanSnap Setup] 對話方塊中的 [使用手冊] 按鈕，再按一下 [基本操作指南] 按鈕，然後參閱 [《基本操作指南》](#)。

在 Mac OS 下安裝

■ 軟體

您可以安裝以下軟體。

- ScanSnap Manager (掃描器驅動程式)
- ScanSnap Organizer (檔案管理應用程式)
- CardMinder (名片管理應用程式)
- ABBYY FineReader for ScanSnap™ (OCR 應用程式)

需要時請安裝 ScanSnap 隨附的其他軟體。

■ 系統需求

關於需求的最新資訊，請瀏覽 ScanSnap 支援網站：

<http://scansnap.fujitsu.com/g-support/zt/>

| | |
|-----------|--|
| 作業系統 (*1) | OS X v10.11 OS X v10.10 OS X v10.9 (建議：10.9.5 或更新的版本) OS X v10.8 (建議：10.8.5 或更新的版本) Mac OS X v10.7 (建議：10.7.5 或更新的版本) Mac OS X v10.6 (建議：10.6.8) (*2) |
| CPU | Intel® Core™ i5 2.5 GHz 或更高 |
| 記憶體 | 4 GB 或以上 |
| 顯示器 解析度 | 1024 × 768 像素或更高 |
| 硬碟空間 | 2035 MB 或以上的可用硬碟空間 |
| USB 連接埠 | USB 3.0/USB 2.0/USB 1.1 |

*1: 建議套用 Mac OS 最新的更新檔。

*2: 不支援 ScanSnap Organizer 和 Google 雲端硬碟™。

注意事項

- 若不符合上述系統需求，ScanSnap 可能無法運作。
- 在以下的情況下，掃描速度會變慢：
 - CPU 或記憶體不符合所需規格
 - USB 連接埠或 USB 集線器類型為 USB 1.1

■ 安裝

注意事項

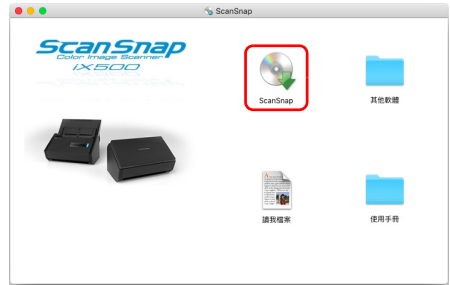
要從網際網路安裝最新的軟體，需要連線網際網路。

提示

當安裝完成後，會出現 [ScanSnap Online Update] 視窗。關於詳細資訊，請參閱《ScanSnap Online Update 說明》。

1. 開啟電腦，然後以擁有「管理員」權限的使用者帳號登入。
2. 將 Setup DVD-ROM 插入 DVD-ROM 光碟機。
 - ⇒ 出現 [ScanSnap] 視窗。

3. 按兩下 [ScanSnap] 圖示。
請按照畫面上的指示繼續安裝。
⇒ 繼續操作時，會出現 [ScanSnap - 連接 ScanSnap] 視窗。



4. 按照畫面上的指示將 ScanSnap 連接到電腦。
按一下 [下一步] 按鈕，然後按照畫面上的指示將 ScanSnap 連接到電腦。
關於詳細資訊，請參閱 [〈連接 ScanSnap〉](#) (第 9 頁)。
⇒ 連線檢查完成後，會出現 [ScanSnap 無線網路設定] 視窗。
透過無線區域網路連接 ScanSnap 前，請檢查 ScanSnap 是否正常運作。



5. 檢查 ScanSnap 是否正常運作。
關於詳細資訊，請參閱 [〈掃描測試 \(連接 USB\)〉](#) (第 11 頁)。

6. 選擇是否要指定無線設定，以透過無線區域網路連接 ScanSnap。
⇒ 若要指定無線設定，請按一下 [立即設定] 按鈕，然後按照畫面上的指示操作。關於詳細資訊，請參閱 [〈將 ScanSnap 連接到無線區域網路〉](#) (第 12 頁)。
⇒ 否則，請按一下 [稍後] 按鈕。



提示

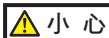
若要稍後指定無線設定，以透過無線區域網路連接 ScanSnap，請參閱 [《基本操作指南》](#)。

7. 從 DVD-ROM 光碟機中取出 Setup DVD-ROM。

連接 ScanSnap

注意事項

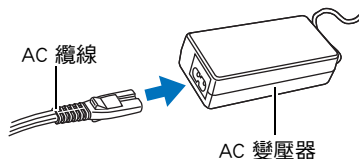
- 一台電腦每次只能使用一台 ScanSnap。
- 請僅使用 ScanSnap 配備的纜線。



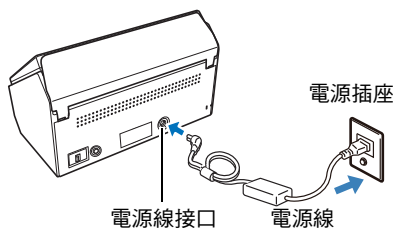
小心

請勿使用非 ScanSnap 隨附的 AC 變壓器，否則可能會使 ScanSnap 受損。

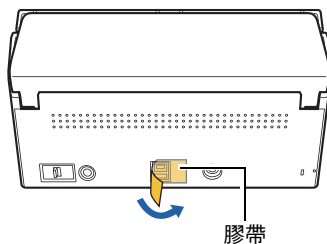
1. 連接 AC 纜線和 AC 變壓器（以下統稱為「電源線」）。



2. 將電源線插入 ScanSnap 背面的電源線接口，然後將另一端插入電源插座。



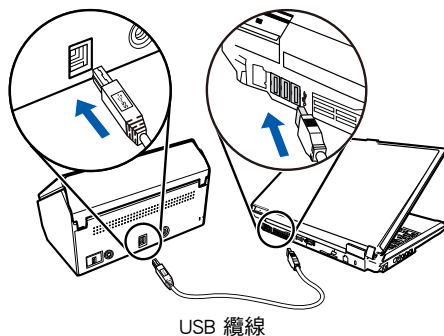
3. 撕下 ScanSnap USB 接口上的膠帶。



4. 使用 USB 纜線連接 ScanSnap 上的 USB 接口和電腦上的 USB 連接埠。

注意事項

- 連接 USB 集線器時，請務必將 ScanSnap 連接到已連接電腦 USB 連接埠的 USB 集線器。使用可供電的 USB 集線器（配備 AC 變壓器）。
- 如果 USB 連接埠或 USB 集線器為 USB 1.1，掃描速度會變慢。
- 將 USB 圖示面朝上連接 USB 纜線。

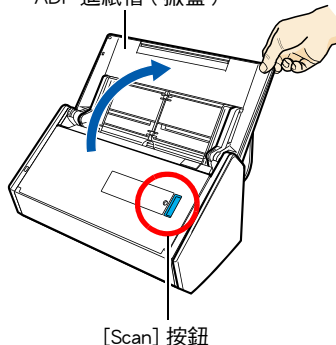


5. 打開 ScanSnap 的 ADF 進紙槽（掀蓋）。
⇒ ScanSnap 的電源開啟，而 [Scan] 按鈕亮藍燈。

注意事項

- 使用 ScanSnap 時掃描器底部可能會變熱，但不會影響操作或造成任何實際損害。然而，搬動 ScanSnap 時，請小心以免掉落於地面。
 - 開啟 ScanSnap 的電源後若閒置 4 小時，將自動關閉電源。若要重新開啟 ScanSnap 的電源，請執行以下作業之一：
 - 按下 [Scan] 按鈕（無法啟動掃描）。
 - 關閉 ADF 進紙槽（掀蓋）並重新打開
- 可以變更自動關閉電源前的閒置時間。關於詳細資訊，請參閱《基本操作指南》。

ADF 進紙槽（掀蓋）






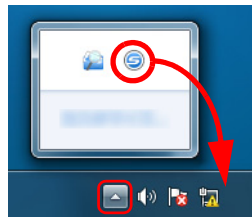
提示

關閉 ADF 進紙槽（掀蓋），會關閉 ScanSnap 的電源。

6. 檢查 ScanSnap Manager 圖示。

Windows


- ⇒ 按一下通知區域（工作列右端）中的  時，ScanSnap Manager 圖示  會顯示在出現的功能表中。
若要在通知區域中一直顯示 ScanSnap Manager 圖示 ，請將該圖示拖放到通知區域上。



注意事項



如果 ScanSnap Manager 圖示顯示為 ，請對  按一下滑鼠右鍵，然後從功能表選擇 [若要建立連線]。可以參考適當的措施以連接掃描器。

Mac OS

- ⇒ ScanSnap Manager 圖示  出現在 Dock 上。



注意事項



按住鍵盤上的 [control] 鍵時，如果 ScanSnap Manager 圖示顯示為 ，請按一下 ，然後從功能表選擇 [若要建立連線]。可以參考適當的措施以連接掃描器。

掃描測試 (連接 USB)

掃描後檢查應用程式的連結。

關於可以使用 ScanSnap 掃描之文件的詳細資訊，請參閱《基本操作指南》中的〈ScanSnap 概要〉。

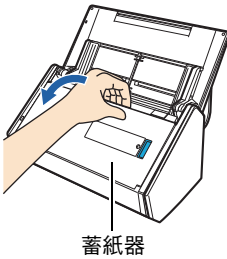
注意事項

若 ScanSnap Manager 圖示為 ，請結束行動裝置上的 ScanSnap Connect Application。當行動裝置和 ScanSnap 之間的連線中斷時，ScanSnap Manager 圖示會變更為 。

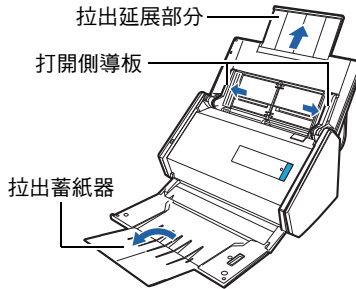
1. 將文件載入 ScanSnap。

1. 朝您的方向拉出 ADF 頂部之蓄紙器。
2. 準備將文件載入 ScanSnap。
3. 將文件載入 ADF 進紙槽 (掀蓋)，並將側導板調整到文件寬度。

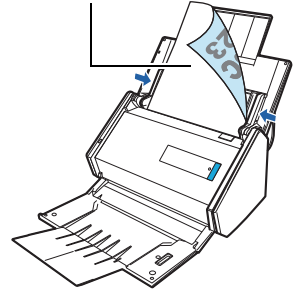
1.



2.



3. 將文件以面朝下、頂端向前的方式載入

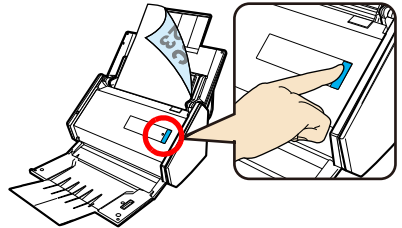


2. 按下 ScanSnap 上的 [Scan] 按鈕。

⇒ 開始掃描。當掃描完成後，會出現「快捷功能表」。

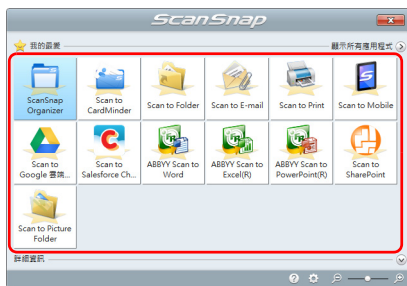
注意事項

若無法啟動掃描，請參閱《ScanSnap Manager 說明》中的〈疑難排解〉。



3. 在「快捷功能表」中，按一下要與 ScanSnap Manager 連結的應用程式圖示。

Windows



Mac OS



⇒ 所選的應用程式啟動。

確認 ScanSnap Manager 是否與「快捷功能表」中所選的應用程式連結。

將 ScanSnap 連接到無線區域網路

若要連將 ScanSnap 連接到無線區域網路，安裝後請按照畫面上的指示操作。

提示

若 ScanSnap 已經連接到無線區域網路，則可以略過某些步驟。請按照畫面上的指示操作。

1. 在 ScanSnap 無線區域網路連線精靈畫面中按一下 [下一步] 按鈕 (Windows) 或 [繼續] 按鈕 (Mac OS)。

Windows



Mac OS



⇒ 出現 [準備工作] 畫面。

2. 按照畫面上的說明執行準備工作，按一下 [下一步] 按鈕 (Windows) 或 [繼續] 按鈕 (MacOS)。

Windows



Mac OS



⇒ 出現 [無線區域網路設定] 畫面。

若 ScanSnap 可使用此電腦的無線設定來連接到無線區域網路，會出現一則確認訊息而非 [無線區域網路設定] 畫面。請按一下畫面上的 [是] 按鈕將 ScanSnap 連接到無線區域網路。跳到步驟 4。

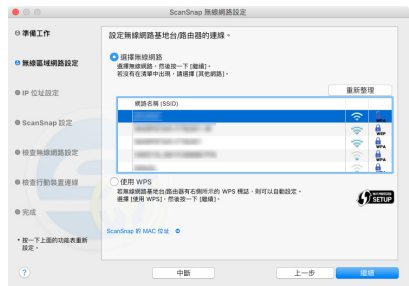
3. 將 ScanSnap 連接到無線區域網路。

按照畫面上的指示執行。

Windows



Mac OS



⇒ 出現 [確認與電腦的連線] 畫面。

4. 選擇是否要將目前的電腦作為「要透過無線區域網路連接到 ScanSnap 的電腦」登錄到 ScanSnap。

Windows




Mac OS



注意事項

- 只有一台電腦可以透過無線區域網路連接到 ScanSnap。若您將目前的電腦登錄到 ScanSnap，其他電腦將無法透過無線區域網路連接到 ScanSnap。
- 若要變更透過無線區域網路連接到 ScanSnap 的電腦，請按一下啟動 ScanSnap 無線設定工具時

畫面上出現的 [維護] 標籤中的 []。


用以下方式啟動 ScanSnap 無線設定工具：

Windows

- Windows® 10

選擇 [開始] 功能表 → [所有應用程式] → [ScanSnap Manager] → [ScanSnap 無線設定工具]。

- Windows® 8.1

在開始畫面左下角按一下 ，然後在所有應用程式畫面中的 [ScanSnap Manager] 下選擇 [ScanSnap 無線設定工具]。

- Windows® 8

在開始畫面上按右鍵，然後選擇應用程式列上的 [所有應用程式] → [ScanSnap Manager] 下的 [ScanSnap 無線設定工具]。

- Windows® 7/Windows Vista®/Windows® XP

選擇 [開始] 功能表 → [所有程式] → [ScanSnap Manager] → [ScanSnap 無線設定工具]。

MacOS

從 Finder 的側邊欄選擇 [應用程式] → [ScanSnap] 然後按兩下 [ScanSnap 無線設定工具]。

⇒ 出現 [檢查行動裝置連線] 畫面。

5. 選擇是否要將 ScanSnap 和行動裝置透過無線區域網路連接。

若希望連接，請按一下 [是] 按鈕並按照畫面上的指示操作。若不希望連接，請按一下 [否] 按鈕。可以稍後再透過無線區域網路以 ScanSnap 無線設定工具連接 ScanSnap 和行動裝置。關於詳細資訊，請參閱《無線設定工具說明》。

Windows



MacOS



⇒ 行動裝置連線檢查完成後，會出現「無線網路設定已完成」。

6. 請按照畫面上的指示關閉視窗。

掃描測試（無線區域網路連線）

檢查 ScanSnap 所掃描的影像是否已傳送到電腦或行動裝置。


注意事項

若 ScanSnap 無線設定工具或無線網路設定精靈正在執行，請將其結束。

將電腦連接到 ScanSnap 時

1. 請拔除連接 ScanSnap 和電腦的 USB 纜線。

注意事項

若 ScanSnap Manager 的圖示為 ，請結束行動裝置上的 ScanSnap Connect Application。

⇒ ScanSnap 已透過無線區域網路連接到電腦，且 ScanSnap Manager 圖示變更為 。

2. 使用 ScanSnap 掃描文件。

關於詳細資訊，請參閱 [〈掃描測試（連接 USB）〉](#)（第 11 頁）。

將行動裝置連接到 ScanSnap 時

1. 啟動行動裝置上的 ScanSnap Connect Application 以連接 ScanSnap。

關於詳細資訊，請參閱《基本操作指南（行動連線）》。

2. 使用 ScanSnap 掃描文件。

關於詳細資訊，請參閱 [〈掃描測試（連接 USB）〉](#)（第 11 頁）。

⇒ 掃描完成後，掃描影像會顯示在行動裝置上。

若行動裝置中顯示出已掃描的影像，表示檢查掃描完成。


注意事項

- 根據 ScanSnap 的安裝位置而定，可能需要較長的時間才會在行動裝置上顯示掃描影像。關於詳細資訊，請參閱《ScanSnap Manager 說明》中的〈疑難排解〉。
- 若掃描完成後行動裝置中沒有出現已掃描的影像，請參閱《基本操作指南（行動連線）》。

聯絡洽詢

- ABBYY FineReader for ScanSnap™

Windows

- Windows® 10
從 [開始] 功能表，選擇 [所有應用程式] → [ABBYY FineReader for ScanSnap(TM) 5.0] → [使用者指南] → [技術支援]。
- Windows® 8.1
在開始畫面左下角按一下 ，然後在所有應用程式畫面中的 [ABBYY FineReader for ScanSnap(TM) 5.0] 下選擇 [使用者指南] → [技術支援]。
- Windows® 8
在開始畫面上按一下右鍵，選擇應用程式列上的 [所有應用程式] → [ABBYY FineReader for ScanSnap(TM) 5.0] 下的 [使用者指南] → [技術支援]。
- Windows® 7/Windows Vista®/Windows XP®
選擇 [開始] 功能表 → [所有程式] → [ABBYY FineReader for ScanSnap (TM) 5.0] → [使用指南] → [技術支援]。

Mac OS

從 Finder 視窗選擇 [應用程式] → [ABBYY FineReader for ScanSnap] → [ABBYY FineReader for ScanSnap] → [說明] → [ABBYY FineReader for ScanSnap 說明] → [技術支援]。

- Evernote

關於 Evernote 的資訊，請瀏覽以下網站：

<http://www.evernote.com/about/contact/support/>

- Google 雲端硬碟™

請參閱「Google 雲端硬碟說明中心」或「Google 產品論壇」。

若要開啟，請在 Google 雲端硬碟中選擇 [說明]。

- Salesforce

聯絡 Salesforce 系統管理員。

- Dropbox

關於 Dropbox 的資訊，請瀏覽以下網站：

<http://www.dropbox.com/contact>

- ScanSnap

關於 ScanSnap 的其他資訊，請瀏覽以下網站：

<http://scansnap.fujitsu.com/g-support/zt/>

若以上網頁均找不到問題的解決方法，請參閱以下網頁以找出 Fujitsu 辦公室的聯絡資訊：

<http://imagescanner.fujitsu.com/warranty.html>

■ 耗材 / 選購部件供應商

<http://scansnap.fujitsu.com/>

注意事項

- 根據著作權法，禁止複製本文件全部或部分內容以及掃描器的應用程式。
- 本文件的內容若有變更，恕不另行通知。