

# ScanSnap

## iX500

# 入门指南

感谢您购买彩色图像扫描仪 ScanSnap iX500（以后简称“ScanSnap”）。本指南描述了使用 ScanSnap 时需要做的准备工作。请按照本指南描述的步骤进行准备。

有关 ScanSnap 的功能和特征、基本操作以及耗材更换等信息，请参阅 Setup DVD-ROM 内的简易操作指南（HTML）。

Microsoft 产品截屏经 Microsoft Corporation 许可转载。

Microsoft、Windows、Windows Vista、Excel、PowerPoint、Outlook、SharePoint、Windows Live、Internet Explorer 及 OneDrive 为 Microsoft Corporation 在美国和 / 或其他国家的注册商标或商标。

Apple、App Store、Apple 徽标、Mac、Mac OS、OS X、iPad、iPhone、iPhoto、iPod touch 及 iTunes 为 Apple Inc. 的商标。

Nuance、Nuance 徽标及 Dragon 为 Nuance 通讯公司和 / 或其子公司在美国和 / 或其他国家地区的商标和 / 或注册商标。

ABBYY™ FineReader™ Engine © ABBYY. OCR by ABBYY

ABBYY 和 FineReader 为 ABBYY Software, Ltd.（注册于部分司法管辖区）的商标。

Wi-Fi、Wi-Fi Protected Setup 及 Wi-Fi Protected Setup 徽标为 Wi-Fi Alliance 的商标。

其他公司名称和产品名称均为各自公司的注册商标或商标。

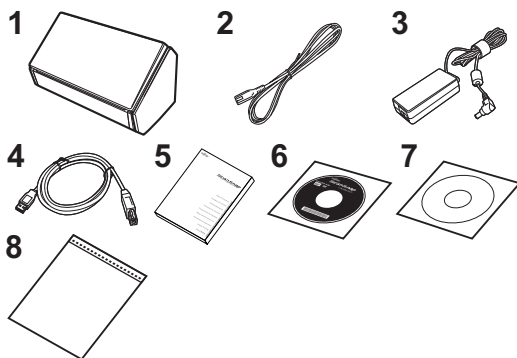
2016 年 3 月

© PFU LIMITED 2014-2016

## 准备工作

### 检查捆包内容

请确认捆包内含有以下示意图中的所有项目。



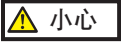
1. ScanSnap (×1)
2. 交流电缆 (×1)
3. 交流适配器 (×1)
4. USB 电缆 (支持 USB3.0) (×1)
5. 安全注意事项 (×1)
6. Setup DVD-ROM (×1)
7. Nuance® Power PDF Standard/Nuance® PDF Converter for Mac DVD-ROM (× 1)
8. ScanSnap 文档装订页 (×1)

如果还有其它部件，也请务必将其保管好。请小心管理这些部品。保管以及运输扫描仪时会用到包装盒和捆包材料。所以请不要把它们扔掉。如果有物品遗失或损坏，请联系您的富士通扫描仪经销商或经授权的富士通扫描仪服务供应商。

## 请阅读本安全注意事项

使用 ScanSnap 之前，请确保仔细阅读并理解“安全注意事项”。

## 本指南中所使用的符号

符号	说明
 小心	该标志警告使用者所必须严格遵守的操作，否则可能会危害人身安全或导致设备损坏。

## 参阅“简易操作指南”时

要参阅“简易操作指南”，请将 Setup DVD-ROM 插入 DVD 光盘驱动器，之后按以下步骤操作。



单击 [ScanSnap Setup] 对话框中的 [指南] 按钮，之后再单击 [简易操作指南] 按钮。



双击 [ScanSnap] 窗口的 [简易操作指南] 图标。

## 在无线 LAN 环境中使用

### 注意

只能通过无线 LAN 连接一台电脑到 ScanSnap。

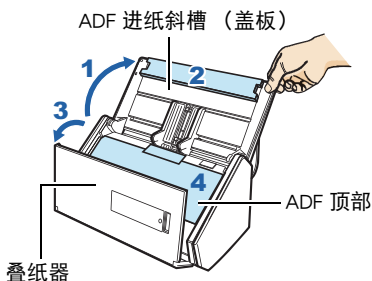
可以将 ScanSnap 通过无线 LAN 连接到电脑或移动设备。要使用该功能，请事先确保有可用的无线 LAN。当连接 ScanSnap 到无线 LAN 时，需要有如 SSID（网络名称）或安全密钥（密码）等无线访问点或路由器信息。有关详情，请参阅无线访问点或路由器指南。



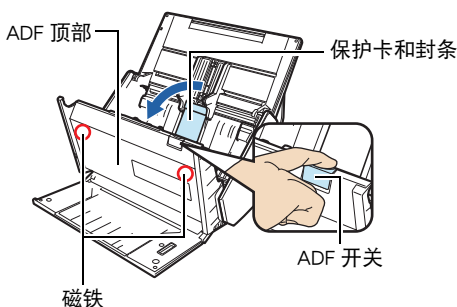
## 拆除保护包装

使用 ScanSnap 前，请根据下述的步骤拆除保护包装。

1. 打开 ADF 进纸斜槽（盖板）（1），拉开封条、取下 ADF 进纸斜槽（盖板）上的防护泡沫（2）。打开叠纸器（3），拉开封条，取下 ADF 顶部（4）的防护垫。



2. 拉开 ADF 开关以打开 ADF 顶部，拉开封条、取下侧导板上的保护卡。



小心

如 ADF 顶部的磁铁部分与磁卡或 IC 卡的黑色磁条部分接触，则卡上的数据可能会丢失。

## 安装软件

在 Windows® 安装（→ 第 4 页）

在 Mac OS 安装（→ 第 7 页）

### 注意

- 请注意在安装软件之前不要将 ScanSnap 连接到电脑上。
- 如果您没有 DVD-ROM 驱动器，请参阅以下网页：

<http://scansnap.fujitsu.com/g-support/zh/>

### 提示

若将 ScanSnap 扫描而成的数据导出到移动设备，请先由可用的来源比如 App Store、Google Play 或 Amazon Appstore 下载 ScanSnap Connect Application。

# 在 Windows® 安装

## ■ 软件

用户能安装以下软件。

- ScanSnap Manager (扫描仪驱动程序)
- ScanSnap Organizer (文件管理应用程序)
- CardMinder (名片管理应用程序)
- ABBYY FineReader for ScanSnap™ (OCR 应用程序)

请根据需要安装 ScanSnap 同捆的其他软件。

## ■ 系统要求

关于最新的系统要求信息, 请浏览 ScanSnap 支持网站:

<http://scansnap.fujitsu.com/g-support/zh/>

操作系统	Windows® 10 (32 位 /64 位) (*1) Windows® 8.1 (32 位 /64 位) (*2) Windows® 8 (32 位 /64 位) (*2) Windows® 7 (32 位 /64 位) Windows Vista®(32 位 /64 位) (*3) Windows® XP(32 位) (*4)
CPU	Intel® Core™ i5 2.5 GHz 或更高
内存	4 GB 以上
屏幕显示分辨率 (*5)	Windows® 10/Windows® 8.1/Windows® 8: 1024×768 像素以上 Windows® 7/Windows Vista®/Windows® XP: 800×600 像素以上
硬盘空间 (*6) (*7)	2330 MB 以上的可用硬盘空间
USB 端口	USB 3.0 (*8) /USB 2.0/USB 1.1

\*1: ScanSnap 的同捆软件在桌面模式运行。

\*2: 该软件为桌面应用程序。

\*3: 需要 Service Pack 2 或更新版本。

\*4: 需要 Service Pack 3 或更新版本。

\*5: 若字体大小过大, 则部分屏幕可能不会正常显示。

如果出现这种状况, 请使用小一些的字

\*6: 对于 Windows® 7、Windows Vista® 或 Windows® XP, 在安装以下软件程序时, 可能也同时安装了 .NET Framework 4 或其就地升级版本 (最多需要 2 GB 的可用磁盘空间):

- ScanSnap Manager

- ScanSnap Organizer

安装 .NET Framework 后, 应用 Windows 更新中的更新。

\*7: 对于 Windows® 10、Windows® 8.1、Windows® 8、Windows Vista® 和 Windows® XP, 如果尚未安装 Microsoft® .NET Framework 3.5 SP1, 则还另外需要有最多 500MB 的可用硬盘空间。

\*8: 将 ScanSnap 连接到 USB3.0 端口时, 某些电脑并不会识别出。有关 USB3.0 的最新信息, 请参阅以下网页:

<http://scansnap.fujitsu.com/g-support/zh/>

### 注意

● 如果没有满足以上系统要求, 则 ScanSnap 可能不会正常运作。

● 在以下情况下, 扫描速度将变慢:

- CPU 或内存没有满足要求的条件
- USB 端口或 USB 集线器的版本为 USB1.1

● 根据所用的 Windows® 系统桌面管理的不同, 需要用于安装的磁盘空间和安装后实际增加的已用磁盘空间的数值可能会有所不同。

## ■ 安装

### 注意

要通过 Internet 安装最新软件，必须连接 Internet。

### 提示

安装完成后，可能会显示弹出气球，告知下载服务器上有最新更新可用。详情请参阅 ScanSnap Online Update 帮助。

1. 打开电脑、并以具有管理员权限的用户身份登录。
2. 将 Setup DVD-ROM 插入 DVD 光盘驱动器。  
⇒ 即显示 [ScanSnap Setup] 对话框。

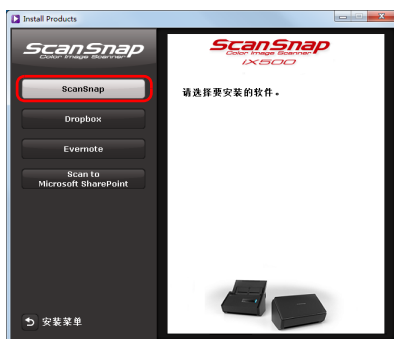
### 提示

如果没有显示 [ScanSnap Setup] 对话框，请通过 Windows 资源管理器双击 DVD 光盘内的“ScanSnap.exe”。

3. 单击 [安装产品] 按钮。  
⇒ 即显示 [Install Products] 对话框。



4. 单击 [ScanSnap] 按钮。  
请按照屏幕上的指示进行安装。  
⇒ 进行操作时，显示 [ScanSnap - 正在连接 ScanSnap] 对话框。

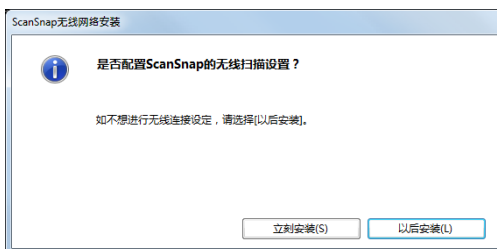


5. 根据屏幕上的指示将 ScanSnap 连接到电脑。  
单击 [ 下一步 ] 按钮，之后根据屏幕上的指示将 ScanSnap 连接到电脑。  
有关详情请参阅 “连接 ScanSnap”（第 9 页）。
- ⇒ 连接检查结束后，显示 [ScanSnap 无线网络安装] 对话框。  
在将 ScanSnap 连接到无线 LAN 前，请先检查 ScanSnap 的操作。



6. 检查 ScanSnap 的操作。  
有关详情请参阅 “扫描测试 (USB 连接)”（第 11 页）。

7. 选择是否要配置连接 ScanSnap 到无线 LAN 的无线设置。
- ⇒ 要配置无线设置，单击 [立刻安装] 按钮，然后根据屏幕的指示操作。有关详情请参阅 “将 ScanSnap 连接到无线 LAN”（第 12 页）。
- ⇒ 如不配置，单击 [以后安装] 按钮。



#### 提示

如以后要配置连接 ScanSnap 到无线 LAN 的无线设置，请参阅简易操作指南。

8. 将 Setup DVD-ROM 由 DVD 驱动器中取出。

#### 注意

如果安装没有成功，请单击 [ScanSnap Setup] 对话框的 [指南] 按钮，之后单击 [简易操作指南] 按钮，以参阅简易操作指南。

# 在 Mac OS 安装

## ■ 软件

用户能安装以下软件。

- ScanSnap Manager (扫描仪驱动程序)
- ScanSnap Organizer (文件管理应用程序)
- CardMinder (名片管理应用程序)
- ABBYY FineReader for ScanSnap™ (OCR 应用程序)

请根据需要安装 ScanSnap 同捆的其他软件。

## ■ 系统要求

关于最新的系统要求信息，请浏览 ScanSnap 支持网站：

<http://scansnap.fujitsu.com/g-support/zh/>

操作系统 (*1)	OS X v10.11 OS X v10.10 OS X v10.9 (推荐: 10.9.5 或更新版本) OS X v10.8 (推荐: 10.8.5 或更新版本) Mac OS X v10.7 (推荐: 10.7.5 或更新版本) Mac OS X v10.6 (推荐: 10.6.8) (*2)
CPU	Intel® Core™ i5 2.5 GHz 以上
内存	4 GB 以上
屏幕显示分辨率	1024×768 像素以上
硬盘空间	2035 MB 以上的可用硬盘空间
USB 端口	USB 3.0/USB 2.0/USB 1.1

\*1: 建议对 Mac OS 适用最新更新。

\*2: 不支持 ScanSnap Organizer 和 Google 云端硬盘™。

### 注意

- 如果没有满足以上系统要求，则 ScanSnap 可能不会正常运作。
- 在以下情况下，扫描速度将变慢：
  - CPU 或内存没有满足要求的条件
  - USB 端口或 USB 集线器的版本为 USB1.1

## ■ 安装

### 注意

要通过 Internet 安装最新软件，必须连接 Internet。

### 提示

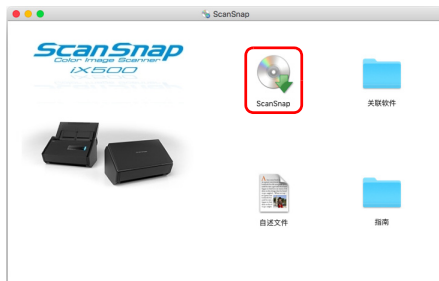
安装完成后，可能会显示 [ScanSnap Online Update] 窗口。详情请参阅 ScanSnap Online Update 帮助。

1. 打开电脑、并以具有管理员权限的用户身份登录。
2. 将 Setup DVD-ROM 插入 DVD 光盘驱动器。  
⇒ 即显示 [ScanSnap] 窗口。

### 3. 双击 [ScanSnap] 图标。

请按照屏幕上的指示进行安装。

⇒ 进行操作时，显示 [ScanSnap - 正在连接 ScanSnap] 窗口。



### 4. 根据屏幕上的指示将 ScanSnap 连接到电脑。

单击 [ 下一步 ] 按钮，之后根据屏幕上的指示将 ScanSnap 连接到电脑。

有关详情请参阅 “[连接 ScanSnap](#)” (第 9 页)。

⇒ 连接检查结束后，显示 [ScanSnap 无线网络安装] 窗口。

在将 ScanSnap 连接到无线 LAN 前，请先检查 ScanSnap 的操作。



### 5. 检查 ScanSnap 的操作。

有关详情请参阅 “[扫描测试 \(USB 连接\)](#)” (第 11 页)。

### 6. 选择是否要配置连接 ScanSnap 到无线 LAN 的无线设置。

⇒ 要配置无线设置，单击 [ 立刻安装 ] 按钮，然后根据屏幕的指示操作。有关详情请参阅 “[将 ScanSnap 连接到无线 LAN](#)” (第 12 页)。

⇒ 如不配置，单击 [ 以后安装 ] 按钮。



#### 提示

如以后要配置连接 ScanSnap 到无线 LAN 的无线设置，请参阅简易操作指南。

### 7. 将 Setup DVD-ROM 由 DVD 驱动器中取出。



# 连接 ScanSnap

## 注意

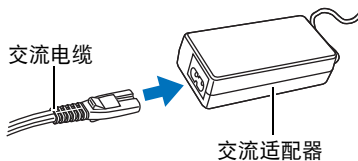
- 在电脑上一次只能使用一台 ScanSnap。
- 请仅使用 ScanSnap 配备的电源电缆。



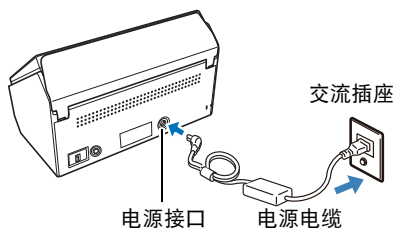
小心

请仅使用 ScanSnap 配备的交流适配器。否则可能会导致 ScanSnap 损伤。

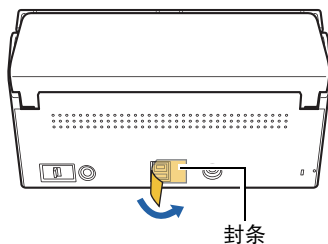
1. 将交流电缆连接到交流适配器（连接后的集合体称为“电源电缆”）。



2. 将电源电缆一端插进位于 ScanSnap 后面的电源接口，另一端则插到交流插座。



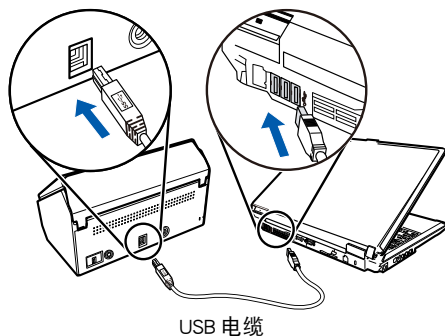
3. 揭掉 ScanSnap 的 USB 接口上的封条。



4. 将 USB 电缆连接到 ScanSnap 上的 USB 接口以及电脑的 USB 端口上。

## 注意

- 如果连接的是 USB 集线器，请确认将 ScanSnap 连接到与您电脑的 USB 端口连接好的集线器。请使用充电的 USB 集线器（配有交流适配器的）。
- 如果 USB 端口或 USB 集线器是 USB 1.1，扫描的速度将会降低。
- 连接 USB 电缆时使其标签的面朝上。



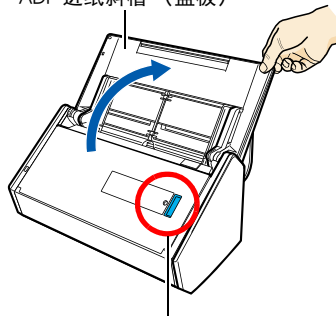
## 5. 打开 ScanSnap 的 ADF 进纸斜槽（盖板）。

⇒ ScanSnap 启动，[Scan] 按钮点亮为蓝色。

### 注意

- ScanSnap 的底部可能会在使用期间变热，但这不会影响 ScanSnap 的操作性能，也不会危害您的身体。搬运时请注意不要让它掉落。
- 接通电源的 ScanSnap 闲置 4 小时后，将自动关闭电源。如要再次打开 ScanSnap，请执行以下任一操作：
  - 按下 [Scan] 按钮（这并不会启动扫描）。
  - 先关闭 ADF 进纸斜槽（盖板）再将其打开可更改自动关闭前的闲置时间。详情请参阅简易操作指南。

ADF 进纸斜槽（盖板）





[Scan] 按钮

### 提示

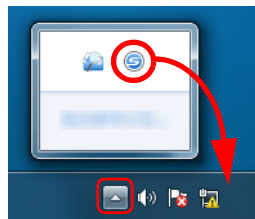
关闭 ADF 进纸斜槽（盖板）将关闭 ScanSnap。

## 6. 检查 ScanSnap Manager 的图标。



### Windows

⇒ ScanSnap Manager 图标  显示在单击位于任务栏右端的通知区域的  时显示出的菜单上。


要让 ScanSnap Manager 图标  总是显示在通知区域，请将该图标拖放到通知区域。



### 注意



如果 ScanSnap Manager 的图标显示为 ，则右击  以便由菜单上选择 [要建立连接]，就可以查阅到有关如何连接扫描仪的合适的对策。

### Mac OS

⇒ ScanSnap Manager 图标  显示在 Dock 上。



### 注意



如果 ScanSnap Manager 的图标显示为 ，则一边按下 [control] 键，一边单击  以便由菜单上选择 [要建立连接]，就可以查阅到有关如何连接扫描仪的合适的对策。

## 扫描测试（USB 连接）

扫描一次后，请检查与应用程序的连接状况。

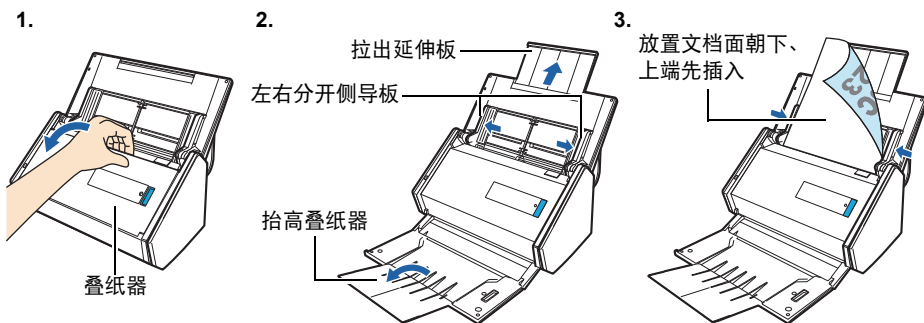
有关能够通过 ScanSnap 来扫描的文档的详情，请参阅简易操作指南中的“ScanSnap 概要”。

### 注意

如 ScanSnap Manager 图标显示为 ，请退出移动设备上的 ScanSnap Connect Application。断开移动设备和 ScanSnap 的连接后，ScanSnap Manager 图标将变为 。

### 1. 将文档放入 ScanSnap。

1. 拉出位于 ADF 顶部的叠纸器。
2. 准备将文档放入 ScanSnap。
3. 将文档放到 ADF 进纸斜槽（盖板），并将侧导板调节到与文档同宽。

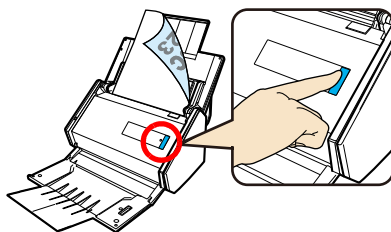


### 2. 按下 ScanSnap 上的 [Scan] 按钮。

⇒ 扫描随即开始。扫描结束时显示快速菜单。

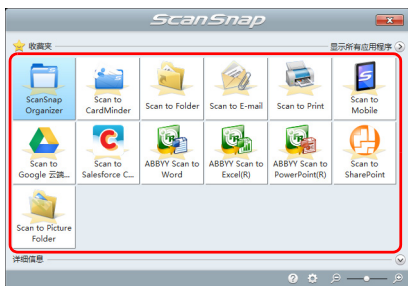
#### 注意

如果扫描没有开始，请参阅 ScanSnap Manager 帮助中的“疑难解答”。



### 3. 在快速菜单上单击要与 ScanSnap Manager 连接的应用程序的图标。

Windows



Mac OS



⇒ 所选的应用程序随即启动。

请确认从快速菜单中所选的应用程序已经与 ScanSnap Manager 连接。

## 将 ScanSnap 连接到无线 LAN

要将 ScanSnap 连接到无线 LAN，请根据安装后显示的屏幕指示操作。

### 提示

如果已经连接 ScanSnap 到无线 LAN，或许会略过某些步骤。请按照屏幕上显示的指示操作。

### 1. 在将 ScanSnap 连接到无线 LAN 的向导屏幕上，单击 [ 下一步 ] 按钮 ( Windows ) 或者 [ 继续 ] 按钮 ( Mac OS )。

Windows



⇒ 随即显示 [ 准备 ] 屏幕。

Mac OS



## 2. 屏幕上所述的准备工作结束后，请单击 [ 下一步 ] 按钮（Windows）或者 [ 继续 ] 按钮（MacOS）。

Windows



MacOS



⇒ 随即显示 [ 无线 LAN 设置 ] 屏幕。

如果 ScanSnap 可以通过该电脑的无线设置连接到无线 LAN，将显示确认消息而不显示 [ 无线 LAN 设置 ] 屏幕。单击屏幕上的 [ 是 ] 按钮以连接 ScanSnap 到无线 LAN，前往步骤 4。

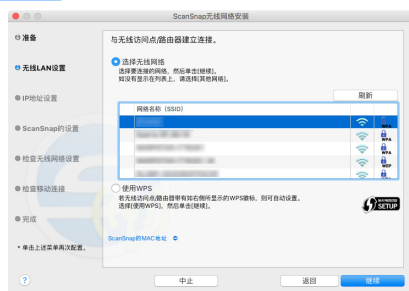
## 3. 将 ScanSnap 连接到无线 LAN。

根据屏幕上的指示进行操作。

Windows



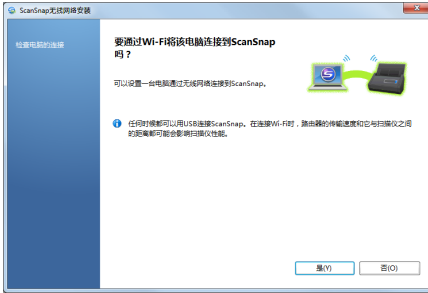
MacOS



⇒ 即显示 [ 确认与电脑连接 ] 屏幕。

#### 4. 选择是否将当前的电脑作为通过无线 LAN 连接到 ScanSnap 的电脑而注册到 ScanSnap。


Windows



Mac OS



#### 注意

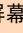
- 只能通过无线 LAN 连接一台电脑到 ScanSnap。如果注册当前电脑到 ScanSnap，其它的电脑则无法通过无线 LAN 连接到 ScanSnap。
- 要更改通过无线 LAN 和 ScanSnap 连接的电脑，单击启动 ScanSnap 无线安装工具时显示的屏幕中 [ 维护 ] 选项卡下的 [  ]。

Windows

- Windows® 10

选择 [ 开始 ] 菜单 → [ 所有应用 ] → [ ScanSnap Manager ] → [ ScanSnap 无线安装工具 ]。

- Windows® 8.1

单击开始屏幕左下方的 ，然后选择所有应用屏幕上 [ ScanSnap Manager ] 下的 [ ScanSnap 无线安装工具 ]。

- Windows® 8

右击开始屏幕，然后选择应用栏的 [ 所有应用 ] → [ ScanSnap Manager ] 下的 [ ScanSnap 无线安装工具 ]。

- Windows® 7/Windows Vista®/Windows® XP

选择 [ 开始 ] 菜单 → [ 所有应用程序 ] → [ ScanSnap Manager ] → [ ScanSnap 无线安装工具 ]。

Mac OS

从 Finder 边栏，选择 [ 应用程序 ] → [ ScanSnap ] 并双击 [ ScanSnap 无线安装工具 ]。

⇒ 即显示 [ 检查移动连接 ] 屏幕。

## 5. 选择是否通过无线 LAN 将 ScanSnap 连接到移动设备。

如要连接，单击 [ 是 ] 按钮并按照屏幕上的指示操作。

如不要连接，单击 [ 否 ] 按钮。可以在其它时间使用 ScanSnap 无线安装工具通过无线 LAN 来连接 ScanSnap 和移动设备，有关详情，请参阅无线安装工具帮助。

Windows



Mac OS



⇒ 移动连接的检查结束后，会显示“无线网络安装已完成。”。

## 6. 按照屏幕上的指示来关闭窗口。

## 扫描测试（无线 LAN 连接）

查看用 ScanSnap 扫描的图像是否发送到了电脑或移动设备。


### 注意


如果正在运行 ScanSnap 无线安装工具或无线网络安装向导，请将其退出。

### 连接电脑到 ScanSnap 时

1. 拔掉连接 ScanSnap 和电脑的 USB 电缆。

### 注意

如果 ScanSnap Manager 图标为 , 请先退出移动设备上的 ScanSnap Connect Application。

⇒ ScanSnap 通过无线 LAN 和电脑连接，且 ScanSnap Manager 图标变为 .

2. 用 ScanSnap 扫描文档。

有关详情，请参阅“[扫描测试（USB 连接）](#)”（第 11 页）。

### 连接移动设备到 ScanSnap 时

1. 启动移动设备上的 ScanSnap Connect Application 以和 ScanSnap 连接。

有关详情，请参阅简易操作指南（移动设备连接）。

2. 用 ScanSnap 扫描文档。

有关详情，请参阅“[扫描测试（USB 连接）](#)”（第 11 页）。

⇒ 扫描完成时，扫描图像即显示在移动设备上。

如果移动设备上显示出扫描图像，扫描测试就完成了。

### 注意

- 根据 ScanSnap 的安装位置不同，在移动设备上显示扫描图像可能需要一些时间。详情请参阅 ScanSnap Manager 帮助的“[疑难解答](#)”。
- 如果扫描结束后扫描图像没有显示到移动设备，请参阅简易操作指南（移动设备连接）。



# 信息查询


## ● ABBYY FineReader for ScanSnap™

### Windows

#### - Windows® 10

从 [开始] 菜单选择 [所有应用] → [ABBYY FineReader for ScanSnap(TM) 5.0] → [用户指南] → [技术支持]。

#### - Windows® 8.1

单击开始屏幕左下方的 ，然后选择所有屏幕中 [ABBYY FineReader for ScanSnap(TM) 5.0] 下的 [用户指南] → [技术支持]。

#### - Windows® 8

右击开始屏幕，然后选择应用栏的 [所有应用] → [ABBYY FineReader for ScanSnap(TM) 5.0] 下的 [用户指南] → [技术支持]。

#### - Windows® 7/Windows Vista®/Windows® XP

选择 [开始] 菜单 → [所有应用程序] → [ABBYY FineReader for ScanSnap(TM) 5.0] → [用户指南]。

### Mac OS

从 Finder 窗口，选择 [应用程序] → [ABBYY FineReader for ScanSnap] → [ABBYY FineReader for ScanSnap] → [帮助] → [ABBYY FineReader for ScanSnap 帮助] → [技术支持]。

## ● Evernote

有关 Evernote 的信息咨询，请参阅以下网页：

<http://www.evernote.com/about/contact/support/>

## ● Google 云端硬盘™

请参阅单击 Google 云端硬盘的帮助中心或 Google 产品论坛。

要打开帮助中心或产品论坛，选择 Google 云端硬盘的 [帮助]。

## ● Salesforce

请联系您的 Salesforce 的系统管理员。

## ● Dropbox

有关 Dropbox 的信息咨询，请参阅以下网页：

<http://www.dropbox.com/contact>

## ● ScanSnap

有关 ScanSnap 的信息咨询，请参阅以下网页：

<http://scansnap.fujitsu.com/g-support/zh/>

如无法在上述网页找到解决您所遇到问题的解决方法，请参阅以下网页中 Fujitsu 办事处的联系信息：

<http://imagescanner.fujitsu.com/warranty.html>

## ■ 耗材 / 可选配件的供应商

<http://scansnap.fujitsu.com/>

## 注意事项

- 根据版权法，禁止复制本指南的全部或部分內容、包括扫描仪应用程序。