

ScanSnap

iX500

Los Geht's

Vielen Dank, dass Sie sich für den ScanSnap iX500 (im Folgenden als "ScanSnap" bezeichnet) entschieden haben. Dieses Handbuch beschreibt die für die Benutzung von ScanSnap erforderlichen Vorbereitungen. Führen Sie diese bitte wie beschrieben vor der Erstbenutzung aus. Informationen über die Funktionen, Leistungsmerkmale, Grundoperationen sowie die tägliche Pflege von ScanSnap finden Sie im Handbuch: Erste Schritte (HTML), das sich auf der Setup DVD-ROM befindet.

Bildschirmbilder von Microsoft werden mit Genehmigung der Microsoft Corporation vervielfältigt.

Microsoft, Windows, Windows Vista, Excel, PowerPoint, Outlook, SharePoint, Windows Live, Internet Explorer und OneDrive sind eingetragene Warenzeichen oder Warenzeichen der Microsoft Corporation in den USA und/oder anderen Ländern.

Apple, App Store, das Apple Logo, Mac, Mac OS, OS X, iPad, iPhone, iPhoto, iPod touch und iTunes sind Warenzeichen von Apple Inc.

Nuance, das Nuance Logo und Dragon sind Warenzeichen und/oder eingetragene Warenzeichen von Nuance Communications, Inc. und/oder dessen Tochterunternehmen in den USA und/oder anderen Ländern.

ABBYY™ FineReader™ Engine ©ABBYY. OCR by ABBYY

ABBYY und FineReader sind Warenzeichen und in einigen Ländern auch eingetragene Warenzeichen von ABBY Software Ltd.

Wi-Fi, Wi-Fi Protected Setup und das Wi-Fi Protected Setup Logo sind Warenzeichen der Wi-Fi Alliance.

Andere Firmennamen oder Produktbezeichnungen sind eingetragene Warenzeichen oder Warenzeichen der jeweiligen Firmen.

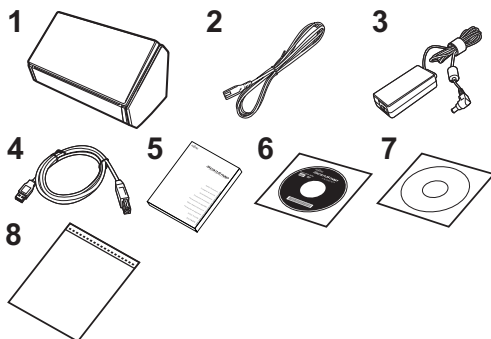
März 2016

© PFU LIMITED 2014-2016

Vorbereitung

Überprüfen des Packungsinhalts

Bitte vergewissern Sie sich, dass alle hier aufgeführten Zubehörteile im Packungsinhalts enthalten sind.




1. ScanSnap (× 1)
2. Netzkabel (× 1)
3. Netzteil (× 1)
4. USB-Kabel (USB 3.0 unterstützt) (× 1)
5. Sicherheitshinweise (× 1)
6. Setup DVD-ROM (× 1)
7. Nuance® Power PDF Standard/Nuance® PDF Converter for Mac DVD-ROM (× 1)
8. ScanSnap Trägerblatt (× 1)

Sollten Sie eine andere Verpackung verwenden, vergewissern Sie sich bitte, dass der Scanner sicher gelagert und verpackt ist. Behandeln Sie den Scanner und dessen Zubehör bitte mit der gebotenen Vorsicht. Der Karton und das Verpackungsmaterial werden für die Aufbewahrung und den Transport des Scanners benötigt. Werfen Sie diese daher nicht weg. Sollten Zubehörteile fehlen oder beschädigt sein, kontaktieren Sie bitte Ihren FUJITSU Scanner Fachhändler oder einen autorisierten FUJITSU Scanner Servicepartner.

Lesen Sie die Sicherheitshinweise


Lesen vor der Erstbenutzung von ScanSnap das im Lieferumfang enthaltene Dokument "Sicherheitshinweise" durch.


In diesem Handbuch verwendete Symbole

Symbol	Beschreibung
	Dieses Symbol weist den Benutzer darauf hin, dass durch eine nicht ordnungsgemäße Durchführung der Operation, Personen verletzt bzw. gefährdet oder der Scanner beschädigt werden können.

Bezugnahme auf das "Handbuch: Erste Schritte"

Legen Sie zum Anzeigen des "Handbuch: Erste Schritte" die Setup DVD-ROM in Ihr DVD-Laufwerk ein und führen dann folgendes aus:

 Klicken Sie im [ScanSnap Setup] Dialog auf die [Handbuch] Schaltfläche und wählen Sie dann [Handbuch: Erste Schritte].

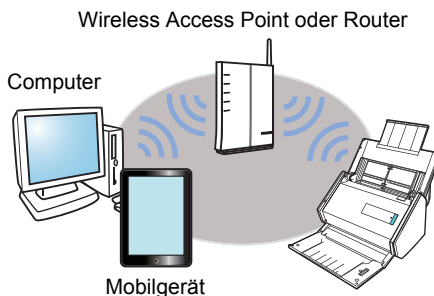
 Doppelklicken Sie auf das [Handbuch: Erste Schritte] Symbol im [ScanSnap] Fenster.

Verwendung in einem WLAN

ACHTUNG

Es kann nur ein Computer mit dem ScanSnap über WLAN verbunden werden.

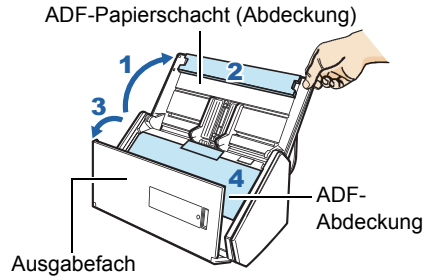
Der ScanSnap kann über ein WLAN mit einem Computer oder einem Mobilgerät verbunden werden. Um diese Funktion zu verwenden, muss ein WLAN zur Verfügung stehen. Wenn Sie den ScanSnap über WLAN verbinden, sind Informationen für den Wireless Access Point oder Router wie Z.B. SSID (Netzwerkname) oder das Kennwort erforderlich. Weitere Informationen hierzu finden Sie im Handbuch Ihres Wireless Access Point oder Router.



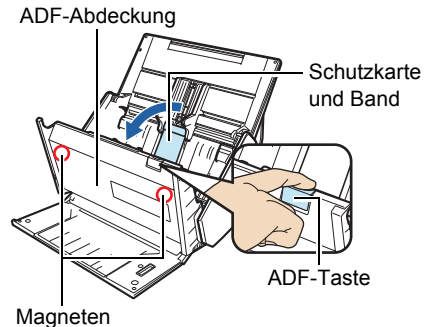
Die Schutzverpackung entfernen

Um die Schutzverpackung zu entfernen, folgen Sie den nachstehenden Anleitungen vor Benutzen des ScanSnap.

1. Öffnen Sie den ADF-Papierschacht (Abdeckung) (1) und ziehen die Bänder ab, um die Schaumstoffhülle (2) aus dem ADF-Papierschacht (Abdeckung) zu entfernen. Öffnen Sie das Ausgabefach (3) und ziehen das Band ab, um die Schutzhülle von der ADF-Abdeckung (4) zu entfernen.



2. Öffnen Sie die ADF-Abdeckung über die ADF-Taste. Ferner ziehen Sie das Band ab und entfernen dann die Schutzkarte.



Wenn der magnetische Teil der ADF-Abdeckung mit dem schwarzen magnetischen Teil von magnetischen oder Scheckkarten in Berührung kommt, gehen möglicherweise Daten auf der Karte verloren.

Installieren der Software

Windows® Installation (→ Seite 4)

Mac OS Installation (→ Seite 7)

ACHTUNG

- Vergewissern Sie sich das der ScanSnap vor der Softwareinstallation nicht mit dem Computer verbunden ist.
- Sollten Sie über kein DVD-Rom-Laufwerk verfügen, buchen Sie die folgende Webseite:
<http://scansnap.fujitsu.com/g-support/de/>

HINWEIS

Wenn Sie von ScanSnap gescannte Daten zu Ihrem Mobilgerät exportieren, laden Sie ScanSnap Connect Application von einer verfügbaren Quelle wie App Store, Google Play oder Amazon Appstore herunter.

Windows® Installation

■ Software

Folgende Anwendungen können installiert werden.

- ScanSnap Manager (Scannertreiber)
- ScanSnap Organizer (Dateiverwaltungsanwendung)
- CardMinder (Visitenkartenverwaltungsanwendung)
- ABBYY FineReader for ScanSnap™ (Texterkennungs-Software)

Installieren Sie nötigenfalls eine andere im Lieferumfang enthaltene Software.

■ Systemanforderungen

Die aktuellsten Informationen erhalten Sie auf der ScanSnap Support-Seite unter:

<http://scansnap.fujitsu.com/g-support/de/>

Betriebssystem	Windows® 10 (32-Bit/64-Bit) (*1) Windows® 8.1 (32-Bit/64-Bit) (*2) Windows® 8 (32-Bit/64-Bit) (*2) Windows® 7 (32-Bit/64-Bit) Windows Vista® (32-Bit/64-Bit) (*3) Windows® XP (32-Bit) (*4)
Prozessor	Intel® Core™ i5 2,5 GHz oder schneller
Speicher	4 GB oder mehr
Bildschirmauflösung (*5)	Windows® 10/Windows® 8.1/Windows® 8: 1024 × 768 Pixel oder höher Windows® 7/Windows Vista®/Windows® XP: 800 × 600 Pixel oder höher
Festplattenspeicher (*6) (*7)	2330 MB oder mehr freier Festplattenspeicher
USB-Anschluss	USB 3.0 (*8)/USB 2.0/USB 1.1

*1 : Die im Lieferumfang von ScanSnap enthaltene Software steht im Desktopmodus zur Verfügung.

*2 : Die Software steht als Desktop-Anwendung zur Verfügung.

*3 : Service Pack 2 oder aktueller ist erforderlich.

*4 : Service Pack 3 oder aktueller ist erforderlich.

*5 : Bei einer großen Schriftgröße können manche Bildschirme eventuell nicht korrekt angezeigt werden.

Verwenden Sie in solchen Fällen eine kleinere Schriftgröße.

*6: Unter Windows® 7, Windows Vista® oder Windows® XP muss .NET Framework 4 oder ein direktes Update für .NET Framework 4 (2 GB freier Festplattenspeicher sind erforderlich) zusammen mit folgenden Softwareprogrammen installiert werden:

- ScanSnap Manager
- ScanSnap Organizer

Übernehmen Sie nach der Installation von .NET Framework die Updates in Windows Update.

*7 : Wenn Microsoft® .NET Framework 3.5 SP1 nicht installiert ist, werden unter Windows® 10, Windows® 8.1, Windows® 8, Windows Vista® und Windows® XP nicht installiert ist, für dessen Installation noch maximal 500 MB an freiem Festplattenspeicher benötigt

*8 : Einige Computer erkennen den ScanSnap nicht, wenn dieser mit einem USB 3.0 Anschluss verbunden ist.

Aktuelle Informationen zu USB 3.0 finden Sie auf folgender Website:

<http://scansnap.fujitsu.com/g-support/de/>

ACHTUNG

- Werden die oben angegebenen Systemanforderungen nicht erfüllt, wird ScanSnap eventuell nicht ausgeführt.
- Die Scangeschwindigkeit verringert sich in folgenden Fällen:
 - Der Prozessor oder der Speicher erfüllt nicht die Systemanforderungen
 - Der USB-Anschluss oder der USB-Hub ist Version 1.1
- Je nach Windows® Systemdisk Verwaltung kann sich der tatsächliche Anstieg des erforderlichen Festplattenspeichers von den oben angegebenen Angaben unterscheiden.

■ Installation

ACHTUNG

Für die Installation der aktuellsten Software ist ein Internetanschluss erforderlich.

HINWEIS

Ist die Installation erfolgreich abgeschlossen worden, erscheint eventuell eine Pop-up-Benachrichtigung über die aktuellsten auf dem Downloadserver verfügbaren Updates. Weitere Informationen finden Sie in der ScanSnap Online Update Hilfe.

1. Schalten Sie Ihren Computer ein und melden Sie sich als Benutzer mit Administratorrechten an.
2. Legen Sie die Setup DVD-ROM in Ihr DVD-ROM-Laufwerk ein.
⇒ Das [ScanSnap Setup] Dialogfeld erscheint.

HINWEIS

Sollte das [ScanSnap Setup] Dialogfeld nicht automatisch angezeigt werden, doppelklicken Sie bitte direkt auf "ScanSnap.exe" im DVD-ROM-Laufwerk über den Windows Explorer.

3. Klicken Sie auf die [Software installieren] Schaltfläche.
⇒ Das [Install Products] Dialogfeld erscheint.



4. Klicken Sie auf die [ScanSnap] Schaltfläche.

Folgen Sie zur Installation bitte den Bildschirmmanweisungen.

⇒ Wenn Sie die Operation fortsetzen, erscheint das [ScanSnap - ScanSnap Anschließen] Dialogfeld.



5. Folgen Sie den Bildschirmmanweisungen, um ScanSnap an den Computer anzuschließen.

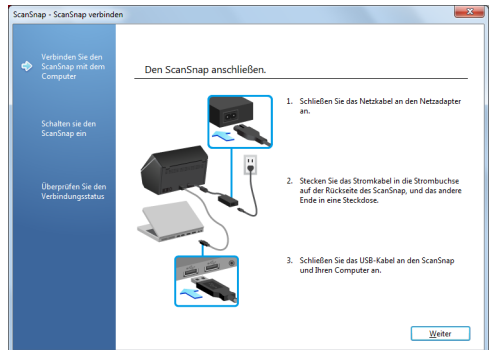
Klicken Sie auf [Weiter] und folgen Sie den Bildschirmmanweisungen, um ScanSnap an den Computer anzuschließen.

Weitere Informationen finden Sie unter "[ScanSnap anschließen](#)" (Seite 9).

⇒ Wenn die Überprüfung des Anschlusses abgeschlossen ist, erscheint das [ScanSnap Wireless Network Setup] Dialogfeld.

Überprüfen Sie zuerst die

Funktionsweise des ScanSnap und schließen diesen dann über eine WLAN-Verbindung an.



6. Überprüfen Sie die Funktionsweise des ScanSnap.

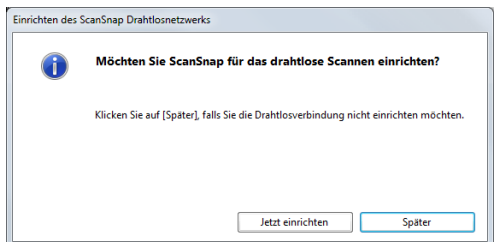
Weitere Informationen finden Sie unter "[Scantest \(USB-Anschluss\)](#)" (Seite 12).

7. Wählen Sie, ob die WLAN-Einstellungen konfiguriert werden sollen, um ScanSnap über eine WLAN-Verbindung anzuschließen.

⇒ Um die WLAN-Einstellungen zu konfigurieren, klicken Sie die [Jetzt einrichten] Schaltfläche und folgen Sie den Bildschirmmanweisungen. Weitere Informationen finden Sie unter

["ScanSnap über eine WLAN-Verbindung anschließen"](#) (Seite 13).

⇒ Klicken Sie anderenfalls auf die [Später] Schaltfläche.



HINWEIS

Weitere Informationen für den Fall, dass Sie die WLAN-Einstellungen zum Anschließen des ScanSnap über eine WLAN-Verbindung später konfigurieren möchten, finden Sie im Handbuch: Erste Schritte.

8. Entfernen Sie die Setup DVD-ROM aus Ihrem DVD-ROM-Laufwerk.

ACHTUNG

Sollte die Installation nicht erfolgreich abgeschlossen worden sein, klicken Sie auf die [Handbücher] Schaltfläche im [ScanSnap Setup] Dialogfeld und daraufhin auf die [Handbuch: Erste Schritte] Schaltfläche, um das Handbuch: Erste Schritte einzusehen.

Mac OS Installation

■ Software

Folgende Anwendungen können installiert werden.

- ScanSnap Manager (Scannertreiber)
- ScanSnap Organizer (Dateiverwaltungsanwendung)
- CardMinder (Visitenkartenverwaltungsanwendung)
- ABBYY FineReader for ScanSnap™ (Texterkennungs-Software)

Installieren Sie nötigenfalls eine andere im Lieferumfang enthaltene Software.

■ Systemanforderungen

Die aktuellsten Informationen erhalten Sie auf der ScanSnap Support-Seite unter:

<http://scansnap.fujitsu.com/g-support/de/>

Betriebssystem (*1)	OS X v10.11 OS X v10.10 OS X v10.9 (Empfohlen: 10.9.5 oder aktueller) OS X v10.8 (Empfohlen: 10.8.5 oder aktueller) Mac OS X v10.7 (Empfohlen: 10.7.5 oder aktueller) Mac OS X v10.6 (Empfohlen: 10.6.8) (*2)
Prozessor	Intel® Core™ i5 2,5 GHz oder schneller
Speicher	4 GB oder mehr
Bildschirm Auflösung	1024 × 768 Pixel oder höher
Festplattenspeicher	2035 MB oder mehr freier Festplattenspeicher
USB-Anschluss	USB 3.0/USB 2.0/USB 1.1

*1 : Es wird empfohlen, die aktuellsten Updates für Mac OS zu übernehmen.

*2 : ScanSnap Organizer und Google Drive™ werden nicht unterstützt.

ACHTUNG

- Werden die oben angegebenen Systemanforderungen nicht erfüllt, wird ScanSnap eventuell nicht ausgeführt.
- Die Scangeschwindigkeit verringert sich in folgenden Fällen:
 - Der Prozessor oder der Speicher erfüllt nicht die Systemanforderungen
 - Der USB-Anschluss oder der USB-Hub ist Version 1.1

■ Installation

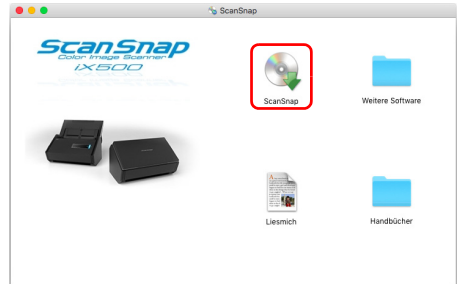
ACHTUNG

Für die Installation der aktuellsten Software ist ein Internetanschluss erforderlich.

HINWEIS

Ist die Installation erfolgreich abgeschlossen worden, erscheint eventuell das [ScanSnap Online Update] Fenster. Weitere Informationen finden Sie in der ScanSnap Online Update Hilfe.

1. Schalten Sie Ihren Computer ein und melden Sie sich als Benutzer mit Administratorrechten an.
2. Legen Sie die Setup DVD-ROM in Ihr DVD-ROM-Laufwerk ein.
⇒ Das [ScanSnap] Fenster erscheint.
3. Doppelklicken Sie auf das [ScanSnap] Symbol.
Folgen Sie zur Installation bitte den Bildschirmanweisungen.
⇒ Wenn Sie die Operation fortsetzen, erscheint das [ScanSnap - ScanSnap Anschließen] Fenster.



4. Folgen Sie den Bildschirmanweisungen, um den ScanSnap an den Computer anzuschließen.
Klicken Sie auf [Weiter] und folgen Sie den Bildschirmanweisungen, um ScanSnap an den Computer anzuschließen.
Weitere Informationen finden Sie unter "[ScanSnap anschließen](#)" (Seite 9).
⇒ Wenn die Überprüfung des Anschlusses abgeschlossen ist, erscheint das [ScanSnap Wireless Network Setup] Fenster.
Überprüfen Sie zuerst die Funktionsweise des ScanSnap und schließen diesen dann über eine WLAN-Verbindung an.
5. Überprüfen Sie die Funktionsweise des ScanSnap.
Weitere Informationen finden Sie unter "[Scantest \(USB-Anschluss\)](#)" (Seite 12).



6. Wählen Sie, ob die WLAN-Einstellungen konfiguriert werden sollen, um ScanSnap über eine WLAN-Verbindung anzuschließen.

⇒ Um die WLAN-Einstellungen zu konfigurieren, klicken Sie die [Jetzt einrichten] Schaltfläche und folgen Sie den Bildschirmanweisungen. Weitere Informationen finden Sie unter "[ScanSnap über eine WLAN-Verbindung anschließen](#)" (Seite 13).

⇒ Klicken Sie anderenfalls auf die [Später] Schaltfläche.



HINWEIS

Weitere Informationen für den Fall, dass Sie die WLAN-Einstellungen zum Anschließen des ScanSnap über eine WLAN-Verbindung später konfigurieren möchten, finden Sie im Handbuch: Erste Schritte.

7. Entfernen Sie die Setup DVD-ROM aus Ihrem DVD-ROM-Laufwerk.

ScanSnap anschließen

ACHTUNG

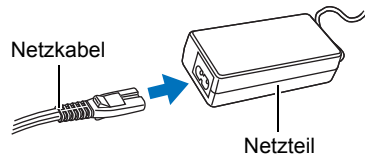
- Es kann jeweils nur ein ScanSnap von einem Computer verwendet werden.
- Verwenden Sie ausschließlich das im Lieferumfang von ScanSnap enthaltene Kabel.



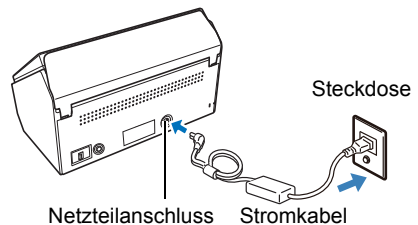
VORSICHT

Verwenden Sie ausschließlich das im Lieferumfang von ScanSnap enthaltene Netzteil. Andere Netzteile können Schäden am Gerät verursachen.

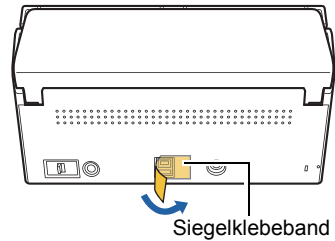
1. Schließen Sie das Netzkabel an das Netzteil an (beide Komponenten werden zusammen als "Stromkabel" bezeichnet).



2. Schließen Sie das Stromkabel am Netzteilanschluss auf der Rückseite des ScanSnap bzw. an eine Steckdose an.



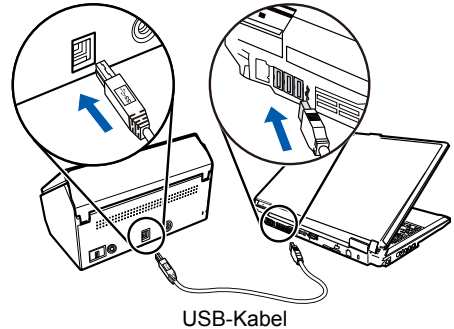
- 3.** Ziehen Sie die Siegelfolie vom USB-Anschluss des ScanSnap ab.



- 4.** Schließen Sie das USB-Kabel an den USB-Anschluss des Scanners und den USB-Anschluss Ihres Computers an.

ACHTUNG

- Wenn Sie einen USB-Hub verwenden, vergewissern Sie sich, ScanSnap an einen USB-Hub anzuschließen, der an einem USB-Anschluss Ihres Computers angeschlossen ist. Verwenden Sie einen USB-Hub mit einer eigenen Stromversorgung (einem eigenen Netzteil).
- Wenn Sie einen USB 1.1 Anschluss oder USB-Hub verwenden, kann sich die Scangeschwindigkeit sich verringern.
- Schließen Sie das USB-Kabel so an, dass die USB-Markierung des Steckers nach oben zeigt.



- 5.** Öffnen Sie den ADF-Papierschacht (Abdeckung) von ScanSnap.

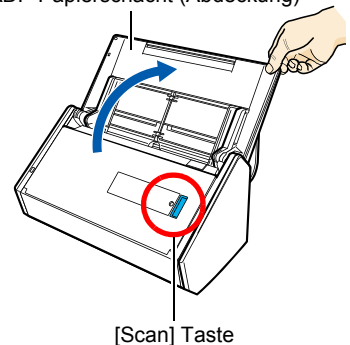
⇒ ScanSnap wird eingeschaltet und die [Scan] Taste leuchtet blau auf.

ADF-Papierschacht (Abdeckung)

ACHTUNG

- Die Unterseite des ScanSnap kann sich während des Betriebs erhitzen. Dies hat jedoch weder Auswirkungen auf die Funktion des Scanners, noch besteht Verletzungsgefahr. Geben Sie jedoch Acht, den ScanSnap nicht fallen zu lassen, wenn Sie ihn tragen.
- Ist der ScanSnap eingeschaltet und wird 4 Stunden lang nicht benutzt, schaltet er sich automatisch aus. Um den ScanSnap wieder einzuschalten, führen Sie folgendes aus:
 - Drücken Sie auf die [Scan] Taste (Der Scanvorgang startet nicht).
 - Schließen und öffnen Sie den ADF-Papierschacht (Abdeckung)

Sie können die Zeitspanne bis zum Ausschalten ändern. Weitere Informationen finden Sie im Handbuch: Erste Schritte.






HINWEIS

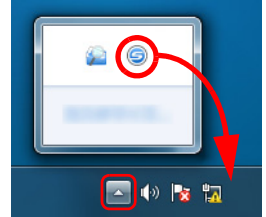
Wenn Sie den ADF-Papierschacht (Abdeckung) schließen, schaltet sich ScanSnap aus.

6. Überprüfen Sie das ScanSnap Manager Symbol.



Windows

⇒ Das ScanSnap Manager Symbol  wird in dem Menü angezeigt, das erscheint, wenn Sie im Infobereich am rechten Rand der Taskleiste auf  klicken.


Um das ScanSnap Manager Symbol  ständig im Infobereich anzuzeigen, müssen Sie es per Drag&Drop in den Infobereich ziehen.



ACHTUNG


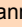
Wird das ScanSnap Manager Symbol  angezeigt, rechtsklicken Sie auf  und wählen Sie [Verknüpfung herstellen] aus dem Menü aus. So können Sie die passende Aktion zum Anschließen des Scanners nachschlagen.

Mac OS

⇒ Das ScanSnap Manager Symbol  erscheint im Dock.





ACHTUNG

Wird das ScanSnap Manager Symbol  angezeigt, halten Sie die [control] Taste gedrückt und klicken Sie auf . Wählen Sie dann [Verknüpfung herstellen] aus dem Menü aus. So können Sie die passende Aktion zum Anschließen des Scanners nachschlagen.

Scantest (USB-Anschluss)

Überprüfen Sie nach dem Ausführen eines Scan die Verknüpfung mit Anwendungen. Informationen zu den Dokumenten, die Sie mit ScanSnap scannen können, finden Sie unter "ScanSnap Überblick" im Handbuch: Erste Schritte.

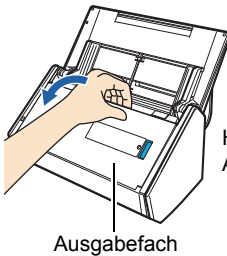
ACHTUNG

Wird das ScanSnap Manager Symbol als  angezeigt, beenden Sie ScanSnap Connect Application auf Ihrem Mobilgerät. Wird die Verbindung zwischen dem ScanSnap und dem Mobilgerät unterbrochen, ändert sich das ScanSnap Manager Symbol zu .

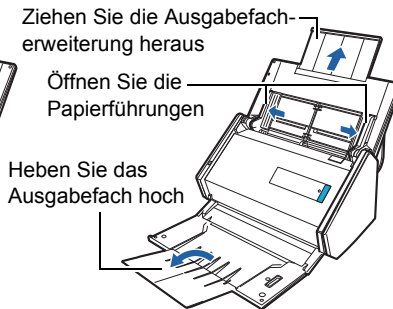
1. Legen Sie ein Dokument in den ScanSnap ein.

1. Ziehen Sie das Ausgabefach auf der ADF-Abdeckung zu sich hin.
2. Bereiten Sie das Einlegen eines Dokuments in den ScanSnap vor.
3. Legen Sie das Testdokument in den ADF-Papierschacht (Abdeckung) ein und passen dann die Papierführungen an die Dokumentenbreite an.

1.



2.



3. Legen Sie das Dokument nach unten zeigend und kopfseitig voran ein

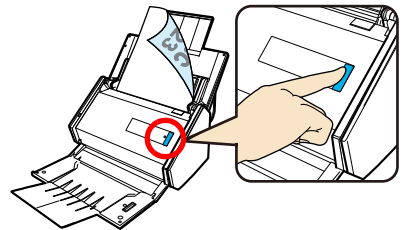


2. Drücken Sie auf die [Scan] Taste von ScanSnap.

⇒ Das Scannen startet. Das Quick-Menü erscheint nach dem Scanvorgang.

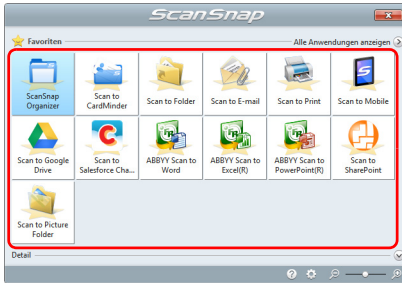
ACHTUNG

Sollte das Scannen nicht starten, sehen Sie unter "Problembehebung" die ScanSnap Manager Hilfe.

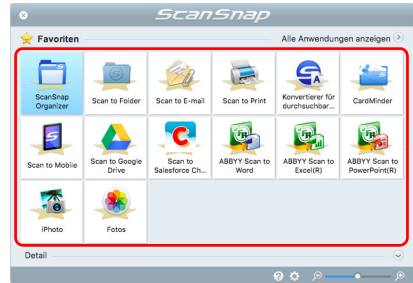


3. Klicken Sie im Quick-Menü auf das Symbol der gewünschten Funktion, um eine Verknüpfung mit dem ScanSnap Manager herzustellen.

Windows



Mac OS



⇒ Die ausgewählte Anwendung wird ausgeführt.

Vergewissern Sie sich, dass ScanSnap Manager mit der im Quick-Menü gewählten Anwendung verknüpft ist.

ScanSnap über eine WLAN-Verbindung anschließen

Folgen sie den Bildschirmanweisungen, die nach der Installation angezeigt wird und verbinden den ScanSnap über ein WLAN mit einem Mobilgerät.

HINWEIS

Wurde der ScanSnap bereits über WLAN verbunden, können einige Schritte übersprungen werden. Folgen Sie den angezeigten Bildschiranweisungen.

1. Klicken im Bildschirm des Assistenten zum Verbinden des ScanSnap mit dem WLAN auf die [Weiter] Schaltfläche (**Windows**) oder auf die [Fortsetzen] Schaltfläche (**Mac OS**).

Windows



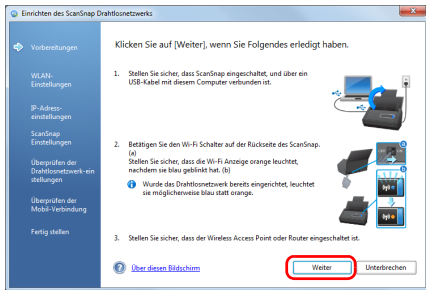
Mac OS



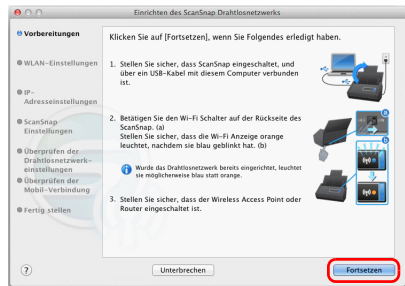
⇒ Der [Vorbereitungen] Bildschirm erscheint.

2. Klicken Sie nach dem Ausführen der im Bildschirm beschriebenen Vorbereitungen auf die [Weiter] Schaltfläche (**Windows**) oder auf die [Fortsetzen] Schaltfläche (**Mac OS**).

Windows



Mac OS



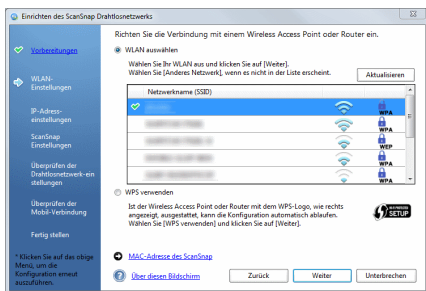
⇒ Der [WLAN-Einstellungen] Bildschirm erscheint.

Kann über den ScanSnap eine WLAN-Verbindung mit den Drahtloseinstellungen dieses Computers hergestellt werden, erscheint anstelle des [WLAN-Einstellungen] Bildschirms eine Bestätigungsmeldung. Mit Klicken auf die [Ja] Schaltfläche des Bildschirms wird die Verbindung zwischen dem ScanSnap und WLAN hergestellt. Fahren Sie mit Schritt 4. fort.

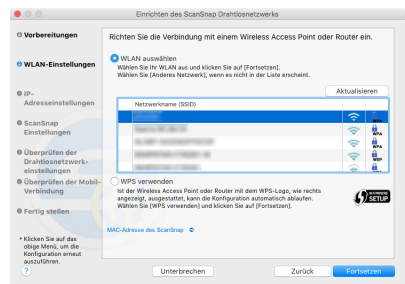
3. Den ScanSnap mit WLAN verbinden.

Folgen Sie dabei bitte folgenden Bildschirmanweisungen.

Windows



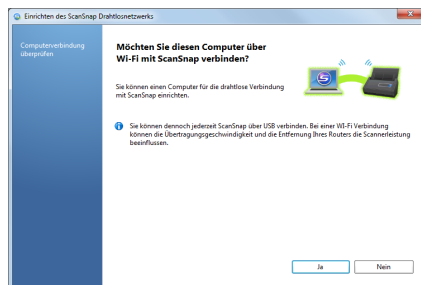
Mac OS



⇒ Der [Überprüfen der Mobil-Verbindung] Bildschirm erscheint.

4. Legen Sie fest, ob ob der aktuelle, über WLAN mit ScanSnap zu verbindende Computer im ScanSnap registriert werden soll.


Windows



Mac OS



ACHTUNG

- Es kann nur ein Computer über WLAN mit dem ScanSnap verbunden werden. Wenn Sie den aktuellen Computer im ScanSnap registrieren, können keine anderen Computer über WLAN an den ScanSnap angeschlossen werden.
- Um den über WLAN mit dem ScanSnap verbundenen Computer zu ändern, klicken Sie in der [Wartung] Registerkarte auf  auf dem beim Starten von ScanSnap Wireless Setup Tool angezeigten Bildschirm. Starten Sie ScanSnap Wireless Setup Tool wie folgt:

Windows

- Windows® 10

Wählen Sie [Start] Menü → [Alle Apps] → [ScanSnap Manager] → [ScanSnap Wireless Setup Tool].

- Windows® 8.1

Klicken Sie auf  auf der unteren linken Seite des Start Bildschirms und wählen Sie [ScanSnap Wireless Setup Tool] unter [ScanSnap Manager] auf dem Alle Apps Bildschirm.

- Windows® 8

Rechtsklicken Sie im Start Bildschirm und wählen [Alle Apps] in der App-Leiste → [ScanSnap Wireless Setup Tool] unter [ScanSnap Manager].

- Windows® 7/Windows Vista®/Windows® XP

Wählen Sie [Start] Menü → [Alle Programme] → [ScanSnap Manager] → [ScanSnap Wireless Setup Tool].

Mac OS

Wählen Sie über die Seitenleiste im Finder [Programme] → [ScanSnap] und doppelklicken auf [ScanSnap Wireless Setup Tool].

⇒ Der [Überprüfen der Mobil-Verbindung] Bildschirm erscheint.

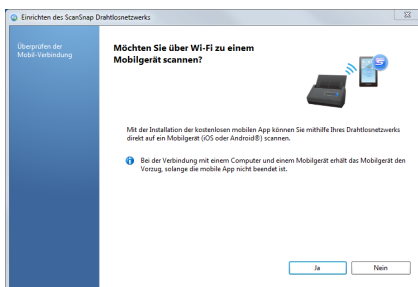
5. Legen Sie fest, ob der ScanSnap über WLAN an das Mobilgerät angeschlossen werden soll.

Möchten Sie eine Verbindung herstellen, klicken Sie auf die [Ja] Schaltfläche und folgen den Bildschirmanweisungen.

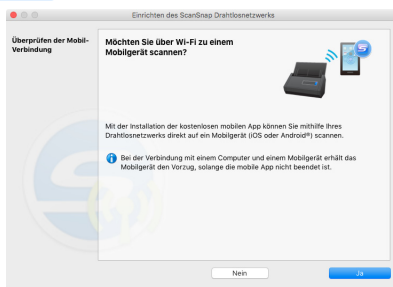
Möchten Sie keine Verbindung herstellen, klicken Sie auf die [Nein] Schaltfläche. ScanSnap Wireless Setup Tool kann verwendet werden, um den ScanSnap mit dem Mobilgerät über WLAN zu einer anderen Zeit zu verbinden. Weitere Informationen finden Sie in der Wireless Setup Tool Hilfe.

Weitere Informationen finden Sie im Bildschirm, der nach den Bildschirmen unten angezeigt wird.

Windows



Mac OS



⇒ Wenn die Überprüfung der Mobilverbindung abgeschlossen ist, erscheint "Das Einrichten des ScanSnap Drahtlosnetzwerks ist abgeschlossen".

6. Folgen Sie den Bildschirminstruktionen weiter unten und schließen Sie das Dialogfeld.

Scan Test (WLAN-Verbindung)

Überprüfen Sie, ob das mit dem ScanSnap gescannte Bild an den Computer oder das Mobilgerät gesendet wurde.

ACHTUNG


Beenden Sie das ScanSnap Wireless Setup Tool oder den Drahtlosnetzwerk Einrichtungsassistent, sollten diese ausgeführt werden.

Verbindung eines Computers mit dem ScanSnap

1. Entfernen Sie das USB-Kabel, das den ScanSnap mit dem Computer verbindet.

ACHTUNG

Wird das ScanSnap Manager Symbol  angezeigt, beenden Sie ScanSnap Connect Application auf Ihrem Mobilgerät.

⇒ Der ScanSnap wird über WLAN mit einem Computer verbunden und das ScanSnap Manager Symbol ändert sich zu .

2. Scannen Sie ein Dokument mit dem ScanSnap.

Weitere Informationen hierzu finden Sie unter "[Scantest \(USB-Anschluss\)](#)" (Seite 12).

Verbindung eines Mobilgeräts mit dem ScanSnap

1. Starten Sie ScanSnap Connect Application auf dem Mobilgerät und verbinden Sie es mit dem ScanSnap.

Weitere Informationen hierzu finden Sie im Handbuch: Erste Schritte (Mobilverbindung).

2. Scannen Sie ein Dokument mit dem ScanSnap.

Weitere Informationen hierzu finden Sie unter "[Scantest \(USB-Anschluss\)](#)" (Seite 12).

⇒ Wenn der Scanvorgang abgeschlossen ist, wird das gescannte Bild auf dem Mobilgerät angezeigt.

Wenn das gescannte Bild auf dem Mobilgerät angezeigt wird, ist die Überprüfung des Scanvorgangs abgeschlossen.


ACHTUNG

- Abhängig vom Ort der Installation von ScanSnap kann einige Zeit vergehen, bis das gescannte Bild auf dem Mobilgerät angezeigt wird. Weitere Informationen finden Sie unter "Problembeseitigung" in der ScanSnap Manager Hilfe.
- Wenn das gescannte Bild auf dem Mobilgerät nicht angezeigt wird, wenn der Scanvorgang abgeschlossen ist, sehen Sie das Handbuch: Erste Schritte (Mobilverbindung) ein.

Kontaktinformationen

- ABBYY FineReader for ScanSnap™

Windows

- Windows® 10
Wählen Sie [Start] Menü → [Alle Apps] → [ABBYY FineReader for ScanSnap (TM) 5.0] → [Benutzerhandbuch] → [Technischer Support].
- Windows® 8.1
Klicken Sie auf  auf der unteren linken Seite des Start Bildschirms und wählen Sie [Benutzerhandbuch] unter [ABBYY FineReader for ScanSnap (TM) 5.0] auf dem Alle Apps Bildschirm → [Technical Support].
- Windows® 8
Rechtsklicken Sie im Start Bildschirm und wählen [Alle Apps] in der App-Leiste → [Benutzerhandbuch] unter [ABBYY FineReader for ScanSnap (TM) 5.0] → [Technischer Support].
- Windows® 7/Windows Vista®/Windows® XP
Wählen Sie [Start] Menü → [Alle Programme] → [ABBYY FineReader for ScanSnap (TM) 5.0] → [Benutzerhandbuch] → [Technischer Support].

Mac OS

Aus dem Finder Fenster wählen Sie [Programme] → [ABBYY FineReader for ScanSnap] → [ABBYY FineReader for ScanSnap] → [Hilfe] → [ABBYY FineReader for ScanSnap Hilfe] → [Technischer Support].

- Evernote

Informationen über Evernote finden Sie auf der folgenden Webseite:
<http://www.evernote.com/about/contact/support/>

- Google Drive™

Informationen finden Sie im Google Drive Help Center oder den Google Produktforen.
Wählen Sie [Hilfe], um sie in Google Drive zu öffnen.

- Salesforce

Kontaktieren Sie Ihren Salesforce Systemadministrator.

- Dropbox

Informationen über Dropbox finden Sie auf der folgenden Webseite:
<http://www.dropbox.com/contact>

- ScanSnap

Weitere Informationen über ScanSnap finden Sie auf der folgenden Website:
<http://scansnap.fujitsu.com/g-support/de/>

Sollte das Problem nach Einsehen der Website oben weiter bestehen, wenden Sie sich bitte auf der folgenden Website an Ihre Fujitsu-Vertretung:

<http://imagescanner.fujitsu.com/warranty.html>

■ Lieferanten von Verbrauchsmaterialien und Zubehörteilen

<http://scansnap.fujitsu.com/>

Hinweis

- Das Vervielfältigen dieses Handbuchs im Ganzen oder in Teilen sowie die Vervielfältigung der Scanneranwendungen ist urheberrechtlich geschützt und daher verboten.
- Der Inhalt dieses Handbuchs kann ohne vorherige Ankündigung geändert werden.