

## fi-7160/fi-7260/fi-7180/fi-7280 이미지 스캐너 시작 안내서

이미지 스캐너를 구입해 주셔서 대단히 감사합니다. 이 매뉴얼은 본 제품을 사용하기 전에 필요한 사항에 대하여 설명하고 있습니다. 매뉴얼의 순서대로 실행하여 주십시오. 스캐너를 사용하기 전에 첨부되어 있는 "안전상 주의사항" 매뉴얼을 반드시 읽어 주십시오. 스캐너의 기능, 특징, 기본적인 조작 및 일상의 관리, 소모품 교체, 문제 및 해결에 대해서는 "사용 설명서" (PDF)를 참조하여 주십시오. 첨부된 Setup DVD-ROM의 [매뉴얼 찾아보기] → [사용 설명서 (PDF)]를 선택하면 사용 설명서가 표시됩니다.

본 매뉴얼의 Microsoft 제품 스크린샷은 Microsoft Corporation의 허가로 재인쇄됩니다.

ISIS는 Open Text의 등록 상표입니다.

Intel, Pentium 및 Intel Core는 미국 및 / 또는 기타 국가에서 인텔사 또는 그 자회사의 상표입니다.

ABBYY™ FineReader™ Engine © ABBYY. OCR by ABBYY

ABBYY 및 FineReader는 일부 관할 지역에 등록될 수 있는 ABBYY Software, Ltd.의 상표입니다.

ScanSnap 및 PaperStream는 일본에서 PFU Limited의 등록 상표 또는 상표입니다.

기타 회사명과 제품명은 각 회사의 등록 상표 또는 상표입니다.

2019년 12월

© PFU Limited 2013-2019

### 내용물 확인하기

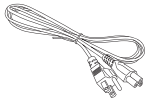
패키지를 열고 아래의 모든 내용물이 담겨 있는지 확인하여 주십시오. 제공되는 다른 포장물이 있는 경우 잘 보관하여 주십시오. 내용물을 다룰 때에는 주의를 기울여 주십시오.

박스 및 패키지는 스캐너의 보관 및 이동에 필요합니다. 이것을 버리지 마십시오. 만일 부족하거나 불량품이 있는 경우에는 스캐너를 구입하신 대리점 및 지정된 FUJITSU 서비스 센터에 문의하시기 바랍니다.

[fi-7160/fi-7180]

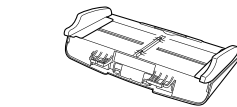
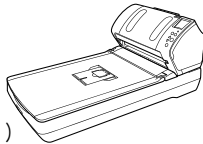


스캐너 (×1)

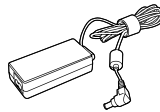


AC 케이블 (×1)

[fi-7260/fi-7280]



ADF 용지 트레이 (공급 장치) (×1)



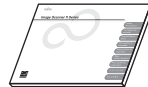
AC 어댑터 (×1)



USB 케이블 (×1)



Setup DVD-ROM (×1)



안전상 주의사항 (×1)



주의 : 해당 국가에 따라 내용물이 다소 차이가 있을 수 있습니다.

## 안전상 주의 사항

제공되는 안전상 주의사항에는 본 제품을 안전하고 올바르게 사용하기 위한 중요한 정보들이 기재되어 있습니다. 스캐너를 사용하기 전에 안전상 주의사항에 기재된 정보들을 읽고 이해하시기 바랍니다.

## 본 매뉴얼에 사용되는 기호

본 매뉴얼에는 다음 기호들이 사용됩니다.

| 기호  | 설명   |
|---|--|
|  경고 | 이 표시는 사용자가 사용법을 엄격히 준수하지 않을 경우, 심각한 부상 또는 사망의 결과를 초래할 수 있음을 경고합니다. |
|  주의 | 이 표시는 사용자가 잘못 사용하면 부상 및 상해를 입을 수 있으며, 또는 물질적인 손해가 발생할 수 있음을 경고합니다. |

## 보호용 패키지 제거하기

스캐너는 주황색 보호 테이프로 보호되어 있습니다. 스캐너를 사용하기 전에 제거하여 주십시오.

## 소프트웨어의 설치

### 번들 소프트웨어

다음 소프트웨어가 스캐너에 포함되어 있습니다.

- PaperStream IP (TWAIN)  
TWAIN 규격을 따릅니다. TWAIN 규격 32 비트 애플리케이션을 사용하는 스캐너를 조작할 때 사용됩니다.
- PaperStream IP (TWAIN x64)  
TWAIN 규격을 따릅니다. TWAIN 규격 64 비트 애플리케이션을 사용하는 스캐너를 조작할 때 사용됩니다.  
64 비트 운영 체제에 설치할 수 있습니다.
- PaperStream IP (ISIS) for fi-71xx/72xx  
ISIS 규격을 따릅니다. ISIS 규격 애플리케이션을 사용하는 스캐너를 조작할 때 사용됩니다.

- 2D Barcode for PaperStream  
본 애플리케이션은 2 차원 코드를 인식할 수 있습니다.  
PaperStream IP (TWAIN), PaperStream IP (TWAIN x64), PaperStream IP (ISIS) for fi-71xx/72xx 또는 PaperStream Capture 와 함께 사용할 수 있습니다.  
다운로드 웹 페이지에서 본 애플리케이션을 다운로드하여 설치할 수 있습니다.  
fi-7160/fi-7260 의 경우 2D Barcode for PaperStream 옵션은 별도로 판매하고 있습니다.
- Software Operation Panel  
스캔 조작과 소모품 관리와 같은 다양한 설정을 구성합니다. PaperStream IP (TWAIN), PaperStream IP (TWAIN x64) 또는 PaperStream IP (ISIS) for fi-71xx/72xx 와 함께 설치됩니다.
- Error Recovery Guide (오류 회복 가이드)  
오류가 발생하는 경우의 오류 상태와 대응 방법을 표시합니다. PaperStream IP (TWAIN), PaperStream IP (TWAIN x64) 또는 PaperStream IP (ISIS) for fi-71xx/72xx 와 함께 설치됩니다.
- PaperStream Capture  
PaperStream IP (TWAIN) 및 PaperStream IP (ISIS) for fi-71xx/72xx 를 지원하는 이미지 스캔 애플리케이션입니다. 문서 프로필과 같이 스캔 설정을 정의하여 원하는 설정을 설정할 수 있도록 사용자 정의할 수 있습니다.
- PaperStream Capture Pro (평가판)  
PaperStream IP (TWAIN) 를 지원하는 이미지 스캔 애플리케이션입니다.  
PaperStream Capture Pro 평가판 버전입니다.  
전체 버전을 사용하려면 라이선스를 구매하여 활성화해 주십시오.  
PaperStream Capture 기능 이외에도 PaperStream Capture Pro 를 사용하여 멀티스태이션 작동과 고 급 메타 데이터 설정을 수행할 수 있습니다.  
자세한 내용은 PaperStream Capture 유저 가이드를 참조해 주십시오.

- **ABBYY FineReader for ScanSnap™**  
PaperStream Capture/PaperStream Capture Pro 와 함께 사용하도록 첨부되었으며 이 애플리케이션은 스캔 이미지를 Microsoft® Office (Word/Excel®/PowerPoint®) 파일로 변환합니다. PaperStream Capture/PaperStream Capture Pro 에서 스캔하는데 사용될 수 있습니다.  
다운로드 웹 페이지에서 본 애플리케이션을 다운로드하여 설치할 수 있습니다.
- **취급설명서**  
안전상 주의사항, 시작 안내서, 사용 설명서 및 fi-718PR 전자기 취급 설명서를 포함합니다.
- **Scanner Central Admin Agent**  
펌웨어 업데이트를 동시에 적용하거나, 조작 상태의 감시 및 스캐너 정보의 확인을 통하여 여러 대의 스캐너를 중앙 관리하는 경우 사용됩니다.  
작업의 타입에 따라서 요구되는 애플리케이션은 달라지므로 주의하여 주십시오.  
보다 자세한 내용은 Scanner Central Admin 유저 가이드를 참조해 주십시오.
- **fi Series Online Update**  
fi Series 용 소프트웨어 업데이트를 확인하고 업데이트를 실행하는 애플리케이션입니다.

|             |  |
|-------------|--|
| 운영 체제       | <ul style="list-style-type: none"> <li>●Windows® 10 Home (32 비트 /64 비트) (*1)</li> <li>●Windows® 10 Pro (32 비트 /64 비트) (*1)</li> <li>●Windows® 10 Enterprise (32 비트 /64 비트) (*1)</li> <li>●Windows® 10 Education (32 비트 /64 비트) (*1)</li> <li>●Windows Server™ 2016 Standard (64 비트) (*1)</li> <li>●Windows Server™ 2019 Standard (64 비트) (*1)</li> </ul> |
| CPU         | Intel® Pentium® 4 1.8 GHz 이상 (권장 : Intel® Core™ i5 2.5 GHz 이상, 모바일 장치 프로세서 제외)   |
| 하드 디스크 드라이브 | 5,400 rpm 이상 (권장 : 7,200 rpm 이상)   |
| 메모리         | 1 GB 이상 (권장 : 4 GB 이상)   |
| 디스플레이 해상도   | 1024 × 768 픽셀 이상, 65,536 컬러 이상   |
| 하드디스크 공간    | 11 GB 이상의 사용 가능한 하드 디스크 공간 (권장 : 1 GB 이상의 사용 가능한 하드 디스크 공간) (*2)   |
| DVD 드라이브    | 소프트웨어 설치에 필요   |
| 인터페이스       | USB3. 0/2. 0/1. 1  |

## 시스템 요구 사항

시스템 요구 사항은 다음과 같습니다.

|       |  |
|-------|--|
| 운영 체제 | <ul style="list-style-type: none"> <li>●Windows Server™ 2008 R2 Standard (64 비트)</li> <li>●Windows® 7 Home Premium (32 비트 /64 비트)</li> <li>●Windows® 7 Professional (32 비트 /64 비트)</li> <li>●Windows® 7 Enterprise (32 비트 /64 비트)</li> <li>●Windows® 7 Ultimate (32 비트 /64 비트)</li> <li>●Windows Server™ 2012 Standard (64 비트) (*1)</li> <li>●Windows Server™ 2012 R2 Standard (64 비트) (*1)</li> <li>●Windows® 8.1 (32 비트 /64 비트) (*1)</li> <li>●Windows® 8.1 Pro (32 비트 /64 비트) (*1)</li> <li>●Windows® 8.1 Enterprise (32 비트 /64 비트) (*1)</li> </ul> |
|-------|--|

\*1: 소프트웨어는 바탕 화면 애플리케이션으로 작동합니다.

\*2: 스캔 이미지의 전체 크기에 해당하는 디스크 공간이 필요합니다.

### 주의

- 위의 시스템 요구사항을 만족하지 않을 경우 스캐너가 작동하지 않을 수 있습니다.
- 다음 경우에는 스캔 속도가 느려집니다.
  - CPU 또는 메모리가 요구 사항을 만족하지 않을 경우
  - USB 포트 또는 USB 허브의 버전이 1.1 일 경우

### 힌트

본 매뉴얼에 기재된 예시화면은 Windows® 7 의 화면입니다. 운영 체제에 따라 실제 창과 조작이 다를 수 있습니다.  
시스템 요구 사항의 표에 표시되는 운영 체제는 다른 버전을 구분하지 않고 일반적인 Windows® 을 사용하였습니다.

## 번들 소프트웨어의 설치

다음은 Setup DVD-ROM에서 번들 소프트웨어의 설치 방법에 대하여 설명합니다. 번들 소프트웨어의 설치 방법은 2 가지가 있습니다. 스캐너 조작에 필요한 모든 소프트웨어를 설치하려면 [설치 (권장)] 을, 필요할 때 소프트웨어를 선택하여 설치하려면 [설치 (사용자 지정)] 를 선택합니다.

### 주의

소프트웨어의 구버전이 이미 설치되어 있으면 먼저 프로그램을 제거해 주십시오. 제거 절차에 대한 자세한 내용은 사용 설명서의 "부록 4 소프트웨어의 제거" 를 참조해 주십시오.

### ■ 설치 (권장)

다음 소프트웨어가 설치됩니다.

- PaperStream IP (TWAIN)
- PaperStream IP (TWAIN x64)
- Software Operation Panel
- Error Recovery Guide
- PaperStream Capture
- 사용 설명서
- Scanner Central Admin Agent
- fi Series Online Update

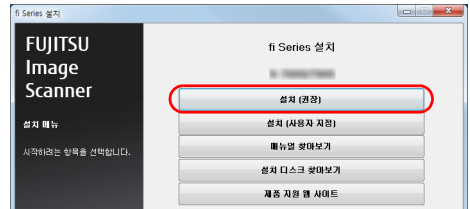
1. 컴퓨터의 전원을 켜고 Windows®에 관리자 권한을 가진 사용자로 로그인합니다.
2. DVD 드라이브에 Setup DVD-ROM 을 삽입합니다.  
⇒ [fi Series 셋업] 화면이 표시됩니다.

### 힌트

[fi Series 셋업] 화면이 표시되지 않는 경우, Windows 탐색기 또는 [컴퓨터] 에서 Setup DVD-ROM 의 "Setup.exe" 를 더블 클릭합니다.

3. 사용할 스캐너 모델명을 클릭합니다 (모델명 선택 창이 표시된 경우).

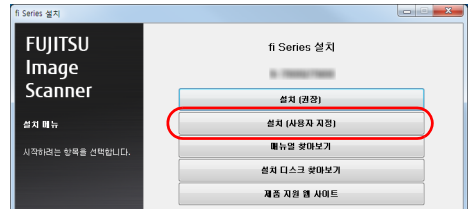
4. [설치 (권장)] 버튼을 클릭합니다.



5. 다음 화면의 지시에 따라서 설치를 실행합니다.

### ■ 설치 (사용자 지정)

1. "설치 (권장)" (4 페이지)의 순서 1. 에서 3. 를 실행합니다.
2. [설치 (사용자 지정)] 버튼을 클릭합니다.



3. 설치하려는 소프트웨어의 확인란을 선택하고 [다음] 버튼을 클릭합니다.
4. 다음 화면의 지시에 따라서 설치를 실행합니다.

# 스캐너의 설치

다음 순서대로 스캐너를 설치합니다.

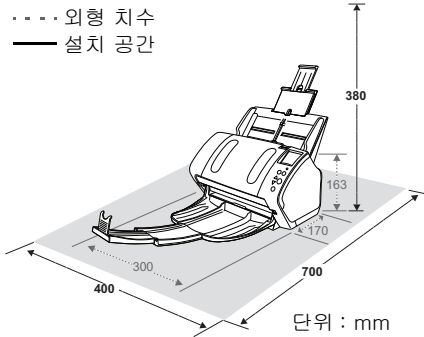
## 1. 설치 장소에 스캐너를 올려 놓습니다.

### 주의

스캐너를 운반할 때에는 밑에서부터 들어 주십시오.

#### ●fi-7160/fi-7180

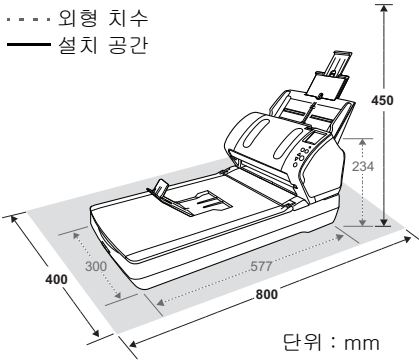
- 외형 치수
- 설치 공간



단위 : mm

#### ●fi-7260/fi-7280

- 외형 치수
- 설치 공간

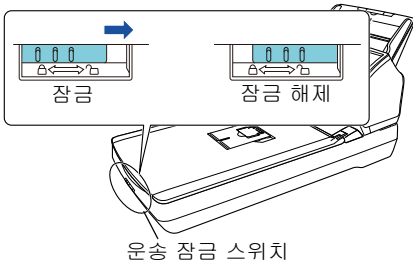


단위 : mm

## 2. 운송 잠금을 해제합니다.

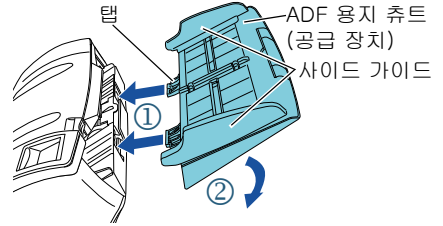
fi-7260/fi-7280의 경우 운송 도중 손상을 막기 위해 평판 내부의 캐리어 유닛은 고정되어 있습니다.

운송 잠금 스위치를 앞으로 당깁니다.



## 3. ADF 용지 추트 (공급 장치)를 장착합니다.

스캐너 뒷면에 있는 슬롯에 표시된 화살표 방향으로 탭을 삽입하고 ①, ADF 용지 추트를 표시된 화살표 방향대로 뒤쪽으로 ② 단단히 잠길 때까지 누릅니다.

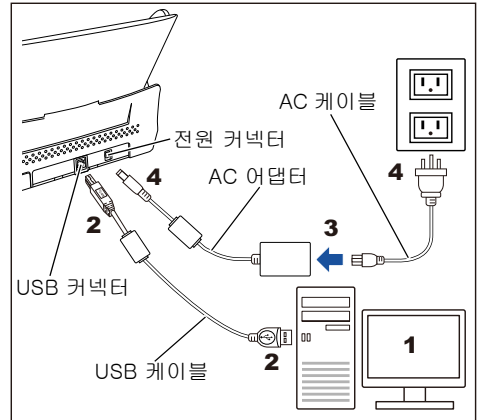


### 주의

스캐너 사이에 공간이 없도록 ADF 용지 추트 (공급 장치)를 제대로 삽입합니다.

## 케이블의 연결

다음 순서대로 각 케이블을 연결합니다.



### ⚠ 주의

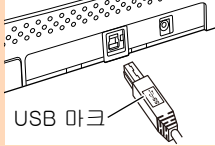
함께 제공된 AC 어댑터만을 사용하여 주십시오. 그렇지 않으면 스캐너 오작동의 원인이 될 수 있습니다.

또한, 제공된 AC 어댑터를 다른 제품에 사용하지 않아 주십시오.

1. 컴퓨터의 전원이 꺼져 있는지 확인합니다.
2. USB 케이블을 스캐너의 USB 커넥터 및 컴퓨터의 USB 포트에 연결합니다.

**주의**

- 함께 제공된 USB 케이블만을 사용해 주십시오.
- USB 3.0/2.0 을 연결할 때에는 USB 포트 및 허브가 USB 3.0/2.0 에 대응하는지 확인해 주십시오. USB 1. 1 로 연결하면 스캔 속도가 느려집니다.
- USB 마크가 위쪽으로 오도록 하여 연결해 주십시오.



3. AC 케이블을 AC 어댑터 (이하 "전원 케이블") 에 연결합니다.

**경고**

반드시 함께 제공된 AC 어댑터만을 사용하여 주십시오.

다음 경우, 감전 및 고장의 원인이 될 수 있으므로 주의하여 주십시오.

- 첨부 이외의 전원 케이블을 사용했을 때
- 첨부된 전원 케이블을 다른 제품에 사용했을 때

4. 전원 케이블을 스캐너의 전원 커넥터와 콘센트에 연결합니다.

**힌트**

콘센트에 케이블을 꼽으면 스캐너의 조작 패널 [Power] 버튼이 한 번 깜박거립니다. 이것은 초기화 진단을 위한 것으로 장치 오류가 아닙니다.

- ⇒ 스캐너의 전원을 켜면, [Power] 버튼이 녹색으로 표시됩니다. 초기화가 되는 동안 다음 이미지가 조작 패널의 LCD 에 표시됩니다.



[Ready] 가 표시되면 스캐너에서 스캔이 가능합니다.

**주의**

LCD 에 [Ready] 가 표시되지 않는 경우 사용 설명서의 " 제 8 장 문제 및 해결 " 을 참조해 주십시오.

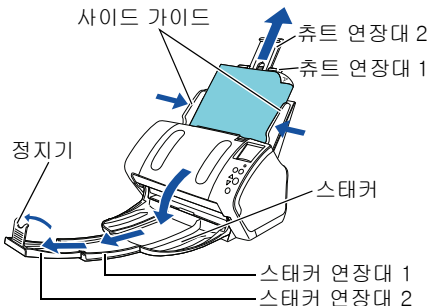
2. LCD 에 표시된 언어를 선택합니다. 자세한 내용은 사용 설명서의 " 제 4 장 조작 패널 사용 방법 " 을 참조해 주십시오.
3. 컴퓨터의 전원을 켭니다.
  - ⇒ 스캐너가 자동으로 감지됩니다.

**주의**

[ 새 하드웨어 발견 ] 대화상자가 표시되면, [ 드라이버 소프트웨어 검색 및 설치 (권장) ] 를 선택하고 다음 화면의 지시에 따라 드라이버를 설치하여 주십시오.

4. 스캐너에 문서를 올려 놓습니다.
  1. 문서 길이에 따라서 쉼트 연장대를 잡아 당깁니다.
  2. 스택커를 잡아 당기고, 문서 길이에 맞춰 스택커 연장대 1 및 스택커 연장대 2 를 조절하고 정지기를 들어 올립니다.
  3. ADF 용지 쉼트 (공급 장치)에 문서의 앞면이 아래로 오도록 올려 놓습니다.
  4. 문서의 너비에 맞춰 사이드 가이드를 조절합니다.

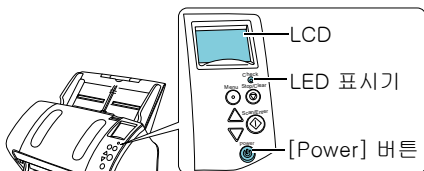
● fi-7160/fi-7180



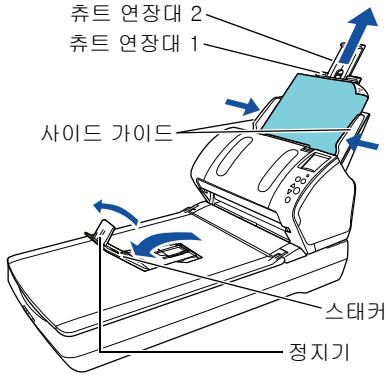
**테스트 스캔**

아래의 설명된 절차에 따라 PaperStream Capture 및 PaperStream IP (TWAIN) 를 사용하여 문서가 제대로 스캔되는지 확인합니다.

1. 조작 패널의 [Power] 버튼을 눌러 주십시오.



●fi-7260/fi-7280



### 5. PaperStream Capture 를 시작합니다.

●Windows Server™ 2008 R2/Windows® 7  
[ 시작 ] 메뉴 → [ 모든 프로그램 ] →  
[ PaperStream Capture ] →  
[ PaperStreamCapture ] 를 선택합니다.

●Windows Server™ 2012  
시작 화면을 오른쪽 클릭하고 앱 바의 [ 앱  
모두 보기 ] 를 선택한 다음 [ PaperStream  
Capture ] 아래의 [ PaperStream Capture ]  
를 선택합니다.

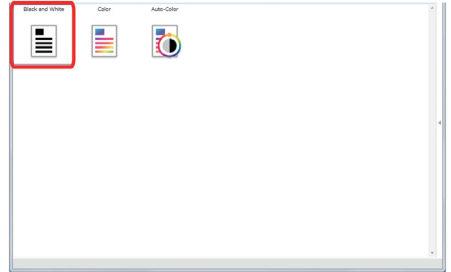
●Windows Server™ 2012 R2/  
Windows® 8. 1  
시작 화면 왼쪽 아래의 [ ↓ ] 를 클릭한 다음  
[ PaperStream Capture ] 아래의  
[ PaperStream Capture ] 를 선택합니다.  
[ ↓ ] 를 표시하려면 마우스 커서를 이동합  
니다.

●Windows® 10/Windows Server™ 2016/  
Windows Server™ 2019  
[ 시작 ] 메뉴 → [ PaperStream Capture ] →  
[ PaperStreamCapture ] 를 선택합니다.

### 6. 메뉴 영역에서 [Scan] 버튼을 클릭합니다.

### 7. 미리 준비된 테스트 스캔에 사용 가능한 세 가지 형식의 문서 프로파일 중 하나를 클릭합니다.

아래는 [Black and White] 문서 프로파일을 클릭한 경우의 예입니다.



⇒ 문서가 스캔되고 스캔 이미지가 표시됩니다.



#### 주의

알파벳과 숫자가 LCD 에 표시되는 경우에는 사용 설명서의 " 제 8 장 문제 및 해결 " 을 참조해 주십시오.

그 외의 스캔 기능에 대한 보다 자세한 내용은 , 사용 설명서의 " 제 5 장 다양한 스캔 방법 " 을 참조해 주십시오.

## 문의 연락처

" 안전상 주의사항 " 안내서의 마지막 페이지 연락처 목록을 참조하여 주십시오.

- ABBYY FineReader for ScanSnap™
  - Windows Server™ 2008 R2/Windows® 7  
[ 시작 ] 메뉴 → [ 모든 프로그램 ] → [ ABBYY FineReader for ScanSnap (TM) ] → [ 사용자 취급설명서 ] → [ 기술 지원 ] 을 선택합니다.
  - Windows Server™ 2012  
시작 화면을 오른쪽 클릭하고 앱 바의 [ 앱 모두 보기 ] 를 선택한 다음 [ ABBYY FineReader for ScanSnap (TM) ] 아래의 [ 사용자 취급설명서 ] → [ 기술 지원 ] 을 선택합니다.
  - Windows Server™ 2012 R2/  
Windows® 8.1  
시작 화면 왼쪽 아래의 [ ↓ ] 를 클릭한 다음 [ ABBYY FineReader for ScanSnap(TM) ] 아래의 [ 사용자 취급설명서 ] → [ 기술 지원 ] 을 선택합니다.  
[ ↓ ] 를 표시하려면 마우스 커서를 이동합니다.
  - Windows® 10/Windows Server™ 2016/  
Windows Server™ 2019  
[ 시작 ] 메뉴 → [ ABBYY FineReader for ScanSnap (TM) ] → [ 사용자 취급설명서 ] → [ 기술 지원 ] 을 선택합니다.
- 이미지 스캐너 fi Series  
스캐너에 대한 기타 문의사항은 다음 웹 페이지를 참조해 주십시오.  
<http://imagescanner.fujitsu.com/g-support.html>

위의 웹 페이지에서 문제의 해결 방법을 찾을 수 없을 경우 다음 웹 페이지에서 Fujitsu 오피스의 연락처 정보를 참조해 주십시오.  
<https://www.fujitsu.com/global/about/resources/shop/computing/peripheral/scanners/index.html>

### 소모 부품 또는 청소 재료의 구입에 대한 연락

<https://www.fujitsu.com/global/support/products/computing/peripheral/scanners/contacts/fi-series-contact.html>

### 주의 사항

- 본 매뉴얼 내용의 전체 또는 일부 및 스캐너 애플리케이션을 복사하는 것은 저작권법에 따라 금지됩니다.
- 본 매뉴얼의 내용은 사전 예고 없이 변경될 수 있습니다.