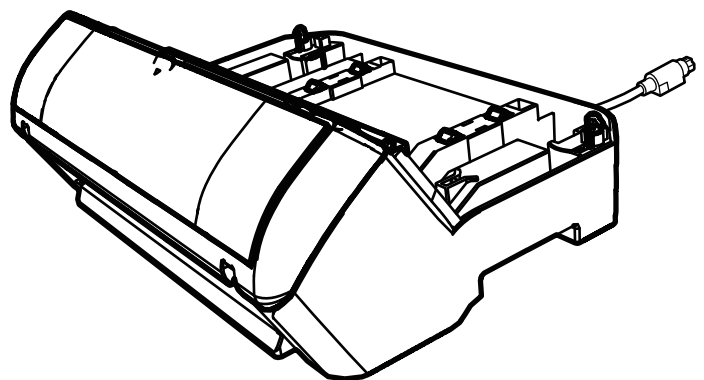


Imprinter fi-748PRB

Guía del usuario



Contenidos

Introducción	1
Capítulo 1 Preparativos	3
1.1. Verificar el contenido del paquete	3
1.2. Nombre de las partes	3
Capítulo 2 Instalación	5
2.1. Instalación del imprinter	5
2.2. Colocar el cartucho de impresión	6
2.3. Impresión de prueba	8
Capítulo 3 Operaciones básicas	10
3.1. Configurar la posición de impresión	10
3.2. Configuración de la impresión	10
3.3. Cómo usar las lengüetas de la bandeja de salida	10
3.4. Reemplazar el cartucho de impresión	11
3.5. Extraer documentos atascados	12
Capítulo 4 Cuidado diario	14
4.1. Limpiar el cartucho de impresión	14
4.2. Limpiar el imprinter	14
4.3. Limpiar los rodillos	15
4.4. Materiales de limpieza	16
Capítulo 5 Mensajes de error	17
Capítulo 6 Especificaciones	18
Contacto para obtener más información	19

Nota

- Los contenidos de esta guía están sujetos a cambios sin previo aviso.
- PFU Limited no asume responsabilidad alguna por los daños incidentales o consecuentes surgidos por el uso de este producto, así como tampoco por cualquier reclamación realizada por un tercero.
- Queda prohibida bajo la ley de derechos de autor (copyright) la copia de los contenidos de esta guía, en su totalidad o parcialidad, así como la de las aplicaciones del escáner.

Introducción

Gracias por comprar el Imprinter fi-748PRB.

El Imprinter fi-748PRB es una unidad opcional que se usa con el escáner de imagen fi-7460/fi-7480.

Esta guía explica la instalación y conexión, operaciones básicas y mantenimiento periódico del Imprinter fi-748PRB (llamado imprinter en lo sucesivo). Use el producto correctamente según esta guía.

Para obtener información sobre cómo usar el escáner de imagen fi-7460/fi-7480 (llamado escáner en lo sucesivo), consulte "Guía del usuario del escáner de imagen fi-7460/fi-7480" contenida en el DVD-ROM incluido en el paquete.

Esperamos que esta guía le ayude a obtener el mayor provecho del imprinter.

Febrero de 2023

Información de seguridad

El manual suministrado "Precauciones de seguridad" contiene información importante acerca del uso seguro y correcto de este producto. Asegúrese de leerlo y entenderlo antes de comenzar a usar este producto.

Fabricante

PFU Limited
YOKOHAMA i-MARK PLACE, 4-5 Minatomirai
4-chome, Nishi-ku, Yokohama-shi, Kanagawa 220-8567
Japón.

Marcas registradas

Microsoft, Windows y Windows Server son marcas comerciales del grupo de empresas Microsoft.

PaperStream es una marca comercial o marca registrada de PFU Limited en Japón.

Los demás nombres de compañías y productos son las marcas comerciales o las marcas registradas de las respectivas compañías.

Abreviaciones usadas en esta guía

Los sistemas operativos y productos que figuran en esta guía son indicados de la siguiente manera:

Nombre	Indicación
Windows Server™ 2012 Standard (64 bits)	Windows Server 2012 (*1)
Windows Server™ 2012 R2 Standard (64 bits)	Windows Server 2012 R2 (*1)
Windows® 10 Home (32 bits/64 bits) Windows® 10 Pro (32 bits/64 bits) Windows® 10 Enterprise (32 bits/64 bits) Windows® 10 Education (32 bits/64 bits)	Windows 10 (*1)
Windows Server™ 2016 Standard (64-bit)	Windows Server 2016 (*1)
Windows Server™ 2019 Standard (64-bit)	Windows Server 2019 (*1)
Windows Server™ 2022 Standard (64-bit)	Windows Server 2022 (*1)
Windows® 11 Home (64-bit) Windows® 11 Pro (64-bit) Windows® 11 Enterprise (64-bit) Windows® 11 Education (64-bit)	Windows 11 (*1)
PaperStream IP (TWAIN) PaperStream IP (TWAIN x64) PaperStream IP (ISIS) Bundle	Controlador PaperStream IP
Imprinter fi-748PRB	imprinter
Escáner de imagen fi-7460/fi-7480	escáner
Guía del usuario del escáner de imagen fi-7460/fi-7480	Guía del usuario

*1: el término general "Windows" es utilizado en donde no haya ninguna distinción entre las diferentes versiones de los sistemas operativos mencionados arriba.

Símbolos de flecha usados en esta guía

Los símbolos de la flecha derecha (→) son usados para separar iconos u opciones del menú que debe seleccionar en sucesión.

Ejemplo: Haga clic en el menú [Inicio] → [Panel de control].

Capturas de pantalla usadas en esta guía

Las capturas de pantalla de los productos de Microsoft han sido reimprimadas con el permiso de Microsoft Corporation.

Las capturas de pantalla de esta guía están sujetas a cambios sin previo aviso por el interés dado en la mejora del producto.

Si la pantalla visualizada difiere de las capturas de pantalla de esta guía, opere siguiendo la pantalla real visualizada mientras consulta el manual del usuario de la aplicación en uso.

Las ventanas y operaciones reales pueden variar según el sistema operativo. Además, tenga en cuenta que en algunos modelos de escáner, las pantallas y las operaciones descritas en esta guía podrían diferir cuando actualice el software. En dicho caso, consulte el manual suministrado al actualizar el software.

Capítulo 1 Preparativos

1.1. Verificar el contenido del paquete

Verifique la lista del contenido del paquete incluida en la caja del imprinter para asegurarse de que todos los ítems estén incluidos en el paquete.

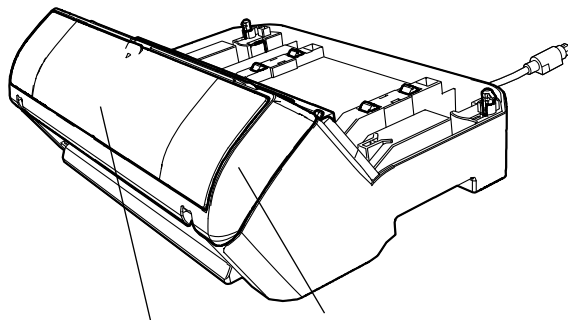
Si falta algún componente o está dañado, póngase en contacto con el distribuidor/proveedor al que compró este producto.

Use este producto y sus accesorios con cuidado.

1.2. Nombre de las partes

<Unidad del imprinter>

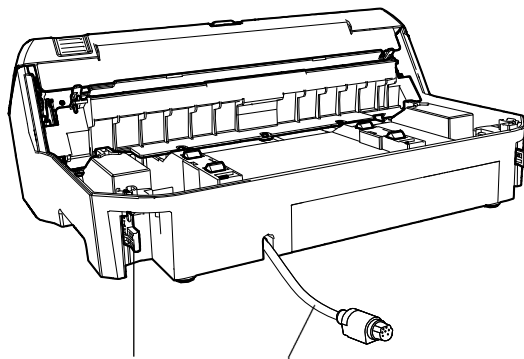
Lado frontal



Cubierta del cartucho de impresión

Sección de impresión

Lado posterior

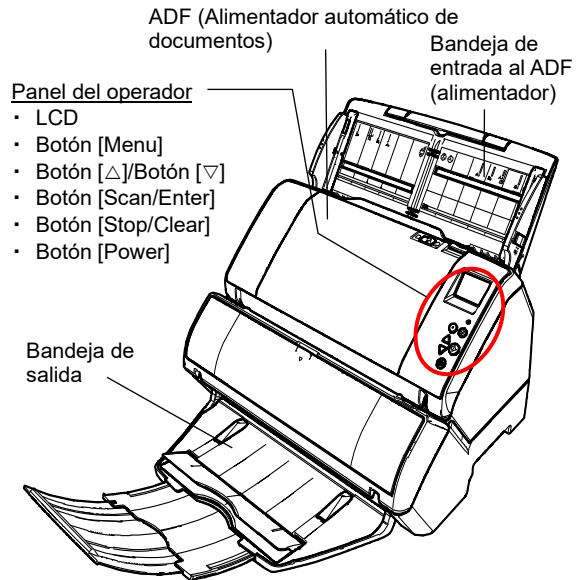


Asegurador

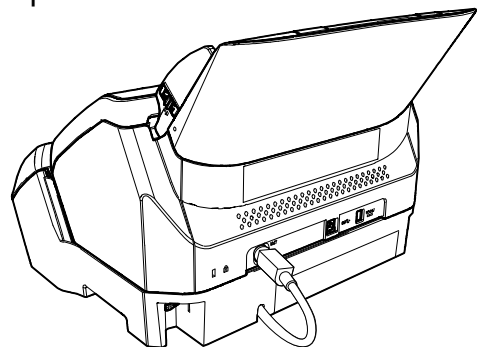
Cable EXT

<Escáner con el imprinter instalado>

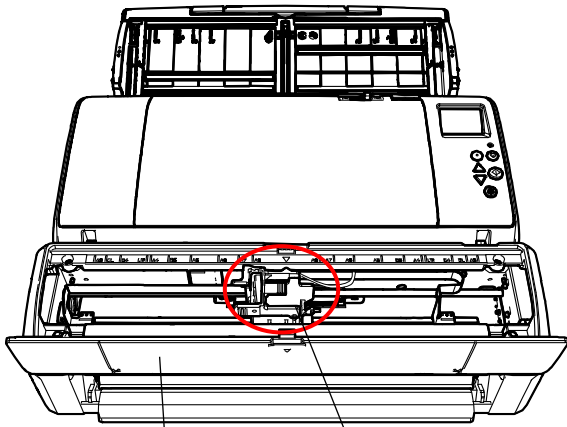
Lado frontal



Lado posterior



<Interior>



Cubierta del cartucho de impresión

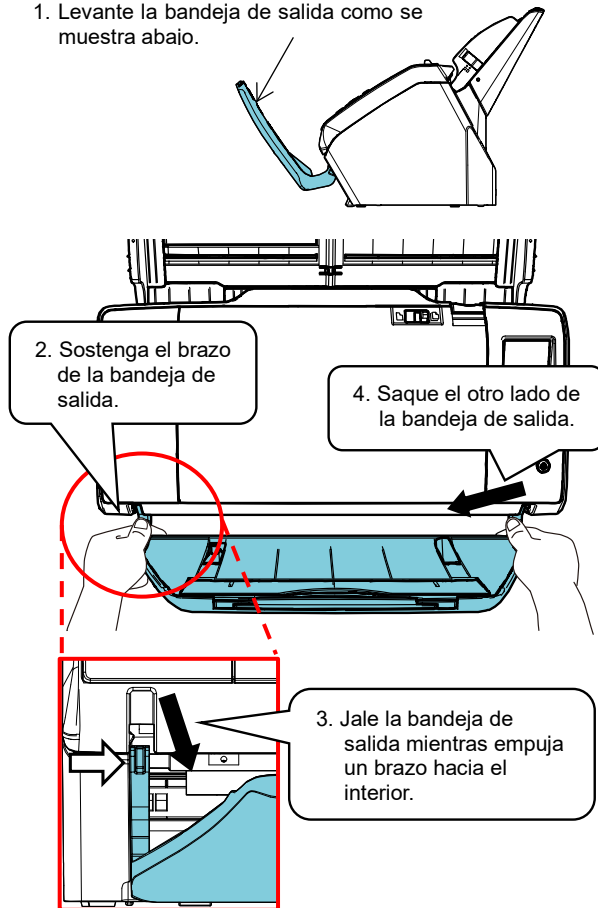
Sujetador del cartucho de impresión

Capítulo 2 Instalación

2.1. Instalación del imprinter

Instale el imprinter como se muestra a continuación:

1. Apague el escáner y desconecte el cable de alimentación.
2. Retire la bandeja de salida del escáner.
 1. Levante la bandeja de salida como se muestra abajo.

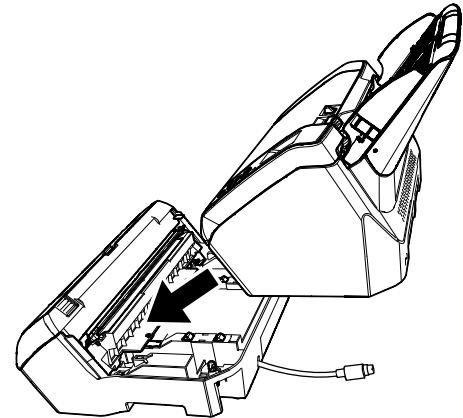


ATENCIÓN

- Debe retirar la bandeja de salida antes de instalar el imprinter.
- No jale con fuerza excesiva, ya que podría dañar la bandeja de salida.

3. Instale el escáner en el imprinter.

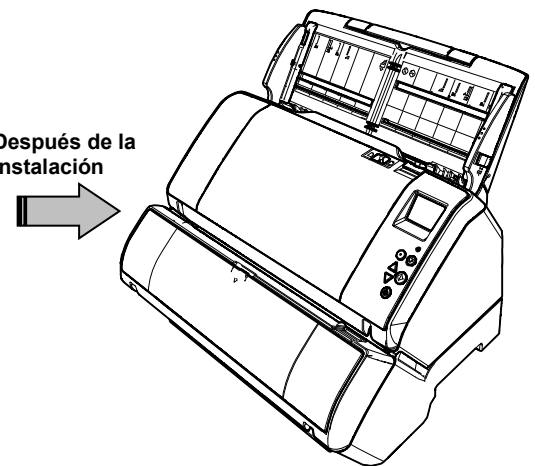
Sostenga el escáner sobre la parte posterior del imprinter. Coloque el escáner con cuidado sobre la base del imprinter mientras lo hace descender empujándolo hasta que haga contacto con el imprinter.



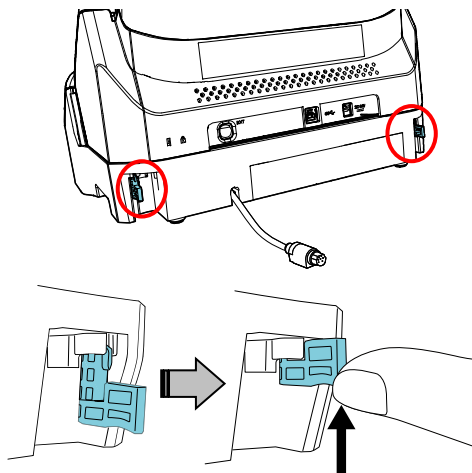
ATENCIÓN

Tenga cuidado de que sus dedos no queden atrapados.

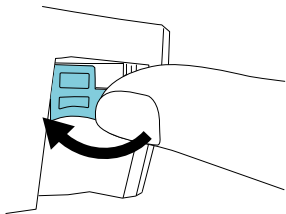
Después de la instalación



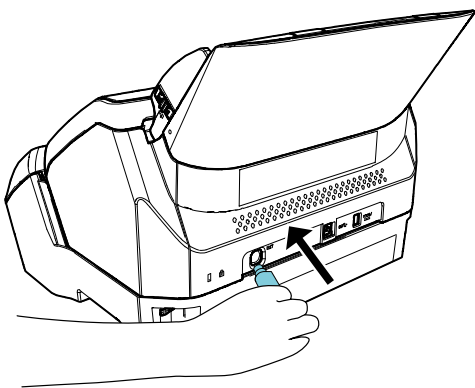
- Levante los aseguradores (dos en la parte posterior).



- Gire los aseguradores hacia el interior (dos en la parte posterior).



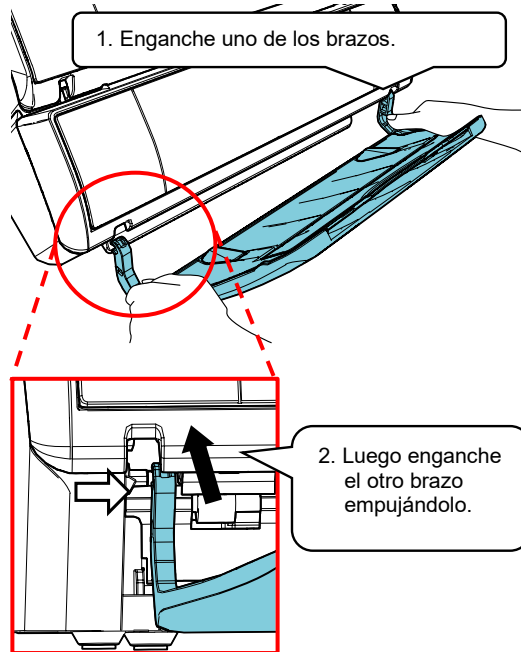
- Conecte el cable EXT al conector de la parte posterior del escáner.



ATENCIÓN

El imprinter no funcionará si el cable EXT no está conectado al escáner. Digitalizar cuando el cable EXT no está conectado puede causar que los documentos se atasquen en el interior del imprinter.

- Instale en el imprinter la bandeja de salida que retiró en el procedimiento 2.



- Conecte el cable de alimentación al escáner.

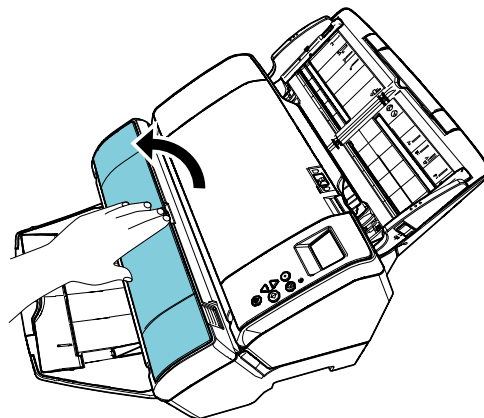
2.2. Colocar el cartucho de impresión

Coloque el cartucho de impresión cómo se muestra a continuación:

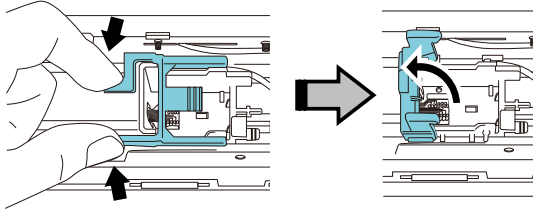
ATENCIÓN

Cuando instale el cartucho de impresión, hágalo apropiadamente.

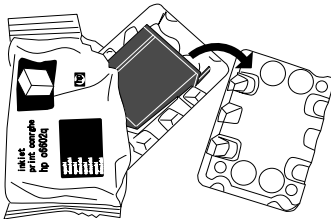
- Apague el escáner.
- Coloque su mano en la parte media de la cubierta del cartucho de impresión y ábrala como se muestra abajo.



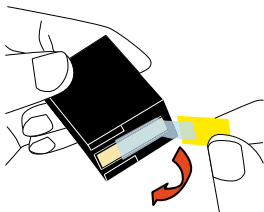
3. Retire la cinta que mantiene fijo el sujetador del cartucho de impresión.
4. Levante el sujetador del cartucho de impresión mientras aprieta la palanca con sus dedos como se muestra abajo.



5. Saque el cartucho de impresión de la bolsa.



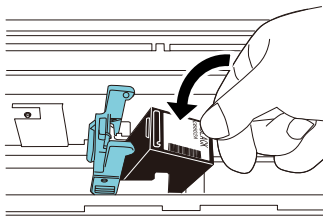
6. Retire la cinta de protección del cartucho de impresión.



ATENCIÓN

No toque la parte metálica del cartucho ni vuelva a pegar la cinta.

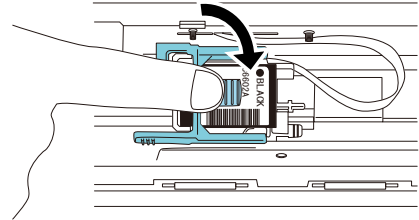
7. Coloque el cartucho de impresión en el sujetador con la lengüeta apuntando hacia la derecha.



ATENCIÓN

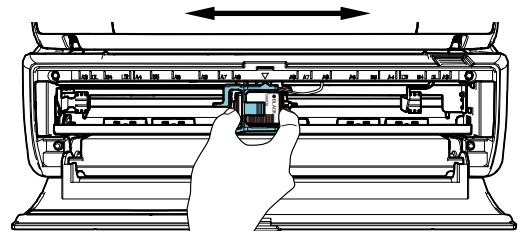
Tenga cuidado de no permitir que el cartucho de impresión se atore en la lámina del circuito de impresión.

8. Baje el brazo del sujetador del cartucho de impresión con cuidado hasta que se asegure, luego coloque el cartucho de impresión en su lugar.

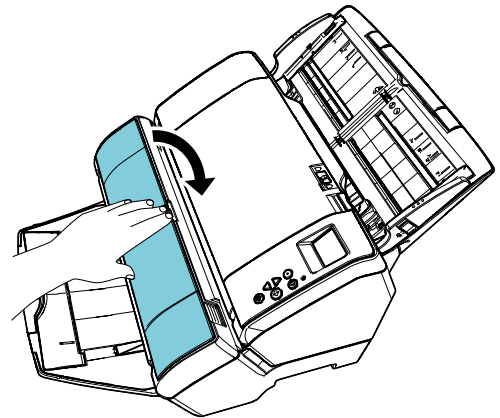


9. Mueva el cartucho de impresión a una posición apropiada para imprimir.

El cartucho de impresión debe colocarse dentro de la sección por la que pasará el documento.



10. Cierre la cubierta del cartucho de impresión.



2.3. Impresión de prueba

Después de colocar el cartucho de impresión, verifique que la operación de impresión funcione con normalidad.

SUGERENCIA

Para obtener detalles acerca del panel del operador, consulte la Guía del usuario suministrada con el escáner.

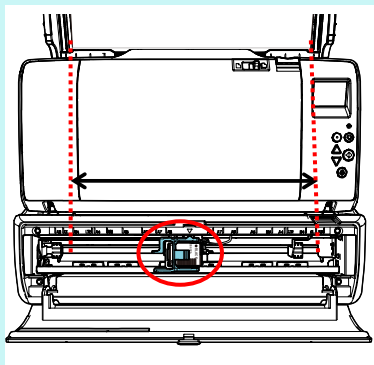
1. Apriete el botón [Power] ubicado en el panel del operador del escáner.

⇒ La pantalla [Listo] se mostrará en el LCD.

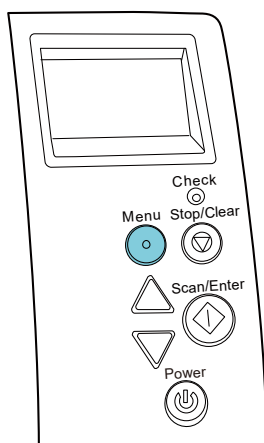
2. Coloque un documento en blanco en el escáner.

SUGERENCIA

- Use papel en blanco de tamaño A3 o doble carta. Si el tamaño de papel es menor que los tamaños A4 o carta, la impresión podría no completarse apropiadamente.
- Confirme que el cartucho de impresión esté situado dentro de la anchura del documento.



3. Pulse el botón [Menu].



⇒ La pantalla [Menú de ajustes] se mostrará en el LCD.

4. Seleccione [3: Impresión de prueba] pulsando el botón [△] o el botón [▽] y confirme la selección pulsando el botón [Scan/Enter].

⇒ La pantalla [Nº de hojas escaneadas] se mostrará en el LCD.

ATENCIÓN

Si el imprinter no está conectado apropiadamente o desconectado, [No puede usar esta función debido a que el Imprinter no se encuentra conectado.] se mostrará en el LCD.

5. Seleccione [1: Sólo una hoja] o [2: Varias hojas] presionando el botón [△] o el botón [▽] y luego confirme la selección pulsado el botón [Scan/Enter].

Cuando selecciona [2: Varias hojas], la digitalización se hará con todas las hojas colocadas en el escáner.

⇒ La pantalla [Tipo de impresión] se mostrará en el LCD.

6. Seleccione un tipo de impresión pulsando el botón [△] o el botón [▽] y confirme la selección pulsando el botón [Scan/Enter].

SUGERENCIA

A continuación se muestran los patrones de impresión de prueba:

Patrón de prueba 1 (horizontal):

ABCDEFGHIJKLMN OPQRSTUVWXYZ[¥]^_`00000000

Patrón de prueba 2 (horizontal):

abcdefghijklmnopqrstu vwxyz{|}~ 00000000

Patrón de prueba 3 (horizontal):

!"#\$%&'()*+,-./0123456789:;<=>?@00000000

Patrón de prueba 4 (vertical):

ABCDEFGHIJKLMN OPQRSTUVWXYZ[¥]^_`00000000

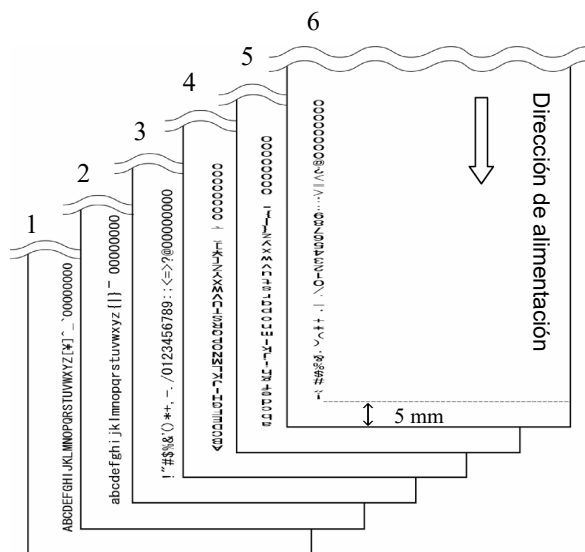
Patrón de prueba 5 (vertical):

abcdefghijklmnopqrstu vwxyz{|}~ 00000000

Patrón de prueba 6 (vertical):

!"#\$%&'()*+,-./0123456789:;<=>?@00000000

La sección numérica "00000000" aumenta en incrementos de uno, empezando desde 0 (cero).



Muestra de impresión de los patrones de prueba

⇒ La pantalla [Impresión de prueba] se mostrará en el LCD.

7. Seleccione [1: Sí] pulsando el botón [△] o el botón [▽] y confirme la selección pulsando el botón [Scan/Enter].

⇒ La hoja en blanco se alimenta en el escáner y el imprinter imprimirá un patrón de impresión de prueba dejando un espacio de 5 mm (con un margen de 4 mm hacia el interior o el exterior) desde el borde del documento.

8. Para finalizar la impresión de prueba, pulse el botón [Power] del panel del operador para apagar el escáner.

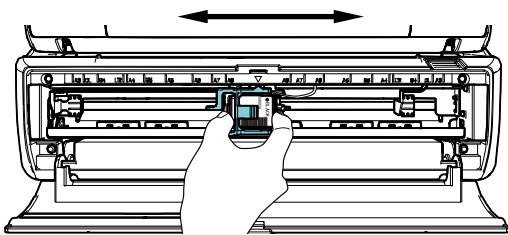
Capítulo 3 Operaciones básicas

3.1. Configurar la posición de impresión

Configure la posición de impresión siguiendo estos pasos.

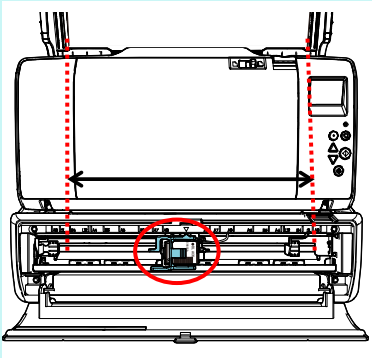
1. Abra la cubierta del cartucho de impresión.
2. Mueva el cartucho de impresión a una posición apropiada para imprimir.

Sostenga el cartucho de impresión como se muestra abajo y deslícelo a la derecha o izquierda dentro del documento para colocarlo en una posición apropiada para iniciar la impresión.



SUGERENCIA

- La traba en forma de triángulo en el sujetador del cartucho de impresión indica el cabezal de impresión. Use la traba como guía de la posición para imprimir.
- Las marcas de tamaño del documento se encuentran en la parte superior del cartucho de impresión. Use las marcas como guía para la anchura del documento.
- Coloque el documento en el escáner y asegúrese de que el cartucho de impresión esté colocado dentro de la anchura del documento.



3. Cierre la cubierta del cartucho de impresión.

3.2. Configuración de la impresión

Puede ajustar las configuraciones del imprimenter usando la ventana de configuración del controlador del escáner.

SUGERENCIA

Los pasos a realizar para ejecutar el controlador del escáner varía según la aplicación en uso.

Para obtener más detalles, consulte el manual o la ayuda de la aplicación usada.

SUGERENCIA

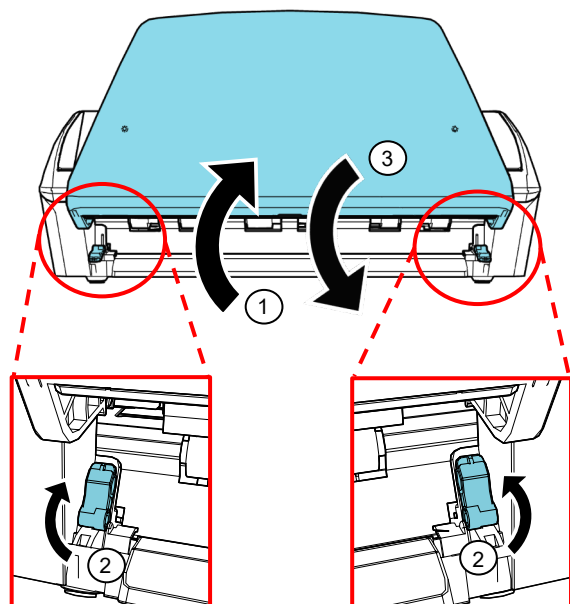
Los siguientes ítems pueden especificarse. Para obtener detalles, consulte la Ayuda del controlador PaperStream IP.

- Estado del imprimenter (encendido o apagado)
- Si el controlador PaperStream IP está sincronizado con el endosador digital
- Configuraciones de impresión (tales como el tipo de fuente, la posición para iniciar la impresión, cadenas de caracteres que se imprimirán, así como los valores inicial, incrementado y reducido del contador)

3.3. Cómo usar las lengüetas de la bandeja de salida

Use las lengüetas de la bandeja de salida cuando los documentos no puedan ser expulsados con suavidad.

1. Eleve la bandeja de salida.
2. Levante las lengüetas de la bandeja de salida (una en cada lado).
3. Regrese la bandeja de salida a su posición inicial.

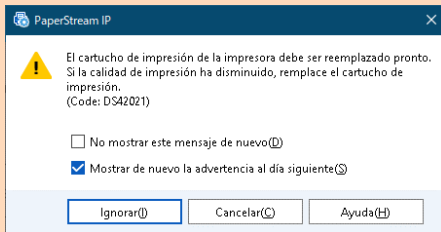


3.4. Reemplazar el cartucho de impresión

El cartucho de impresión es un consumible. Reemplace el cartucho de impresión como se muestra a continuación:

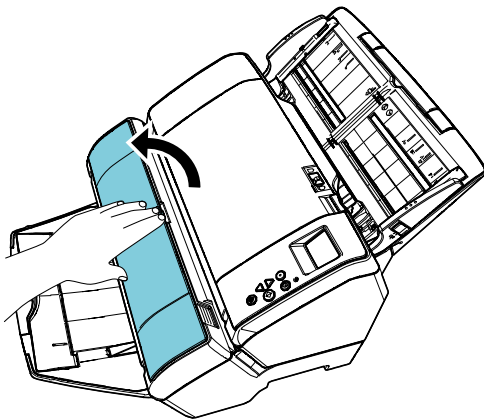
ATENCIÓN

- Reemplace el cartucho de impresión lo más pronto posible cuando aparezca el siguiente mensaje. El resultado de la impresión será borroso si continúa imprimiendo sin reemplazar el cartucho.

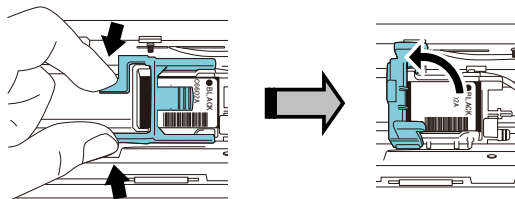


- Cuando reemplace el cartucho de impresión asegúrese de que el nuevo esté instalado correctamente.

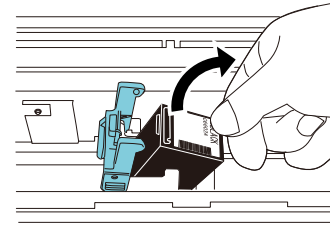
1. Apague el escáner.
2. Coloque su mano en la parte media del cartucho de impresión y ábralo como se muestra abajo.



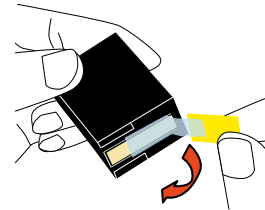
3. Levante el sujetador del cartucho de impresión mientras aprieta la palanca con sus dedos como se muestra abajo.



4. Extraiga el cartucho de impresión usado.



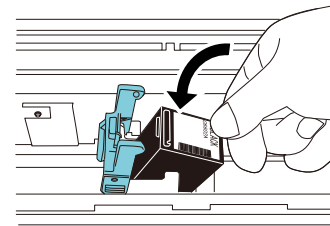
5. Retire la cinta de protección del cartucho de impresión nuevo.



ATENCIÓN

No toque la parte metálica del cartucho ni vuelva a pegar la cinta.

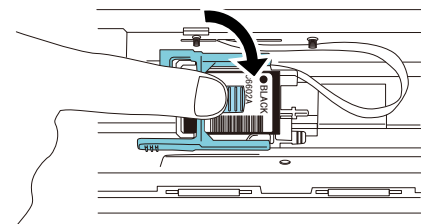
6. Coloque el cartucho de impresión en el sujetador con la lengüeta apuntando hacia la derecha.



ATENCIÓN

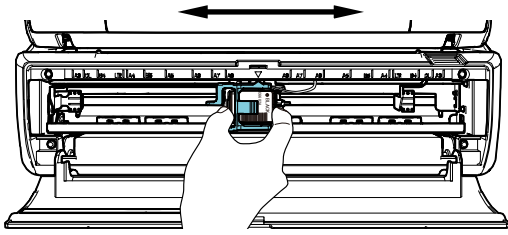
Tenga cuidado de no permitir que el cartucho de impresión se atore en la lámina del circuito de impresión.

7. Baje el brazo con cuidado hasta que se asegure y ponga el cartucho en su lugar.



8. Mueva el cartucho de impresión a una posición apropiada para imprimir.

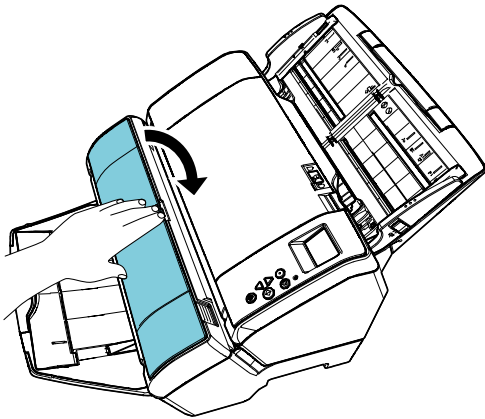
El cartucho de impresión debe colocarse dentro de la sección por la que pasará el documento.



ATENCIÓN

Cuando imprima cerca del borde del documento tenga cuidado de la posición del cartucho de impresión, ya que la impresión podría ser hecha fuera del documento.

9. Cierre la cubierta del cartucho de impresión.



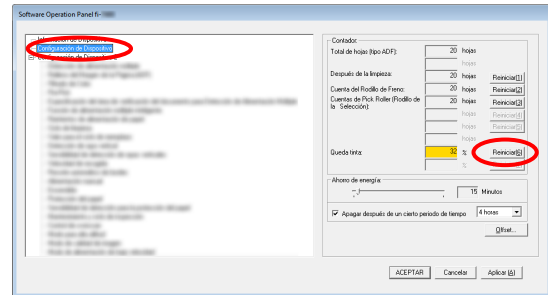
10. Encienda el escáner.
11. Restablezca el contador de tinta siguiendo el procedimiento de a continuación:

ATENCIÓN

Asegúrese de reiniciar el contador de tinta después de reemplazar el cartucho de impresión.

- ① Visualizar la ventana [Software Operation Panel].
 - Windows Server 2012**
Haga clic derecho en la pantalla de Inicio, y seleccione [Todas las aplicaciones] de la barra de la aplicación → [Software Operation Panel] ubicado en [fi Series].
 - Windows Server 2012 R2**
Haga clic en [↓] en la parte inferior izquierda de la pantalla de Inicio y seleccione [Software Operation Panel] ubicado en [fi Series].
Para visualizar [↓], mueva el puntero del ratón.
 - Windows 10/Windows Server 2016/Windows Server 2019/Windows Server 2022**
Haga clic en el menú [Inicio] → [fi Series] → [Software Operation Panel].
 - Windows 11**
Haga clic en el menú [Inicio] → [Todas las aplicaciones] → [fi Series] → [Software Operation Panel].

- ② Haga clic en [Configuración de Dispositivo] de la lista de la izquierda y haga clic en el botón [Reiniciar] de [Queda tinta].



⇒ El valor del contador es establecido en 100.

- ③ Haga clic en el botón [ACEPTAR] de la ventana [Software Operation Panel].
- ④ Aparecerá un mensaje. Haga clic en el botón [Aceptar].

⇒ La ventana [Software Operation Panel] se cerrará y se reiniciará el contador de tinta.

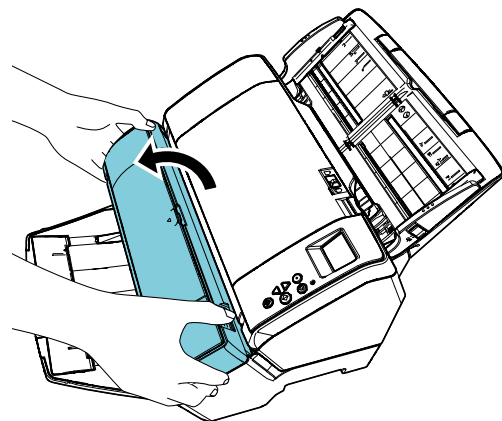
3.5. Extraer documentos atascados

Si un documento se atasca, extráigalo de la siguiente manera:

ATENCIÓN

Abra el ADF y la sección de impresión para retirar el documento atascado. No jale el documento con fuerza.

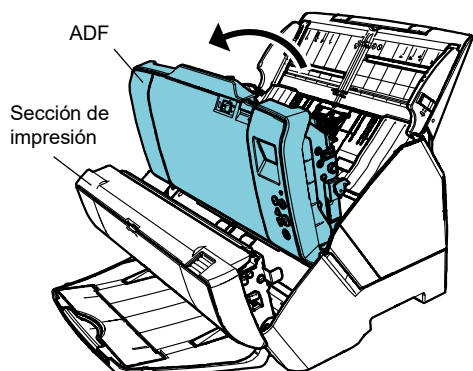
1. Retire los documentos de la bandeja de entrada al ADF (alimentador).
2. Sostenga ambos extremos de la sección de impresión y ábrala como se muestra en la figura.



ATENCIÓN

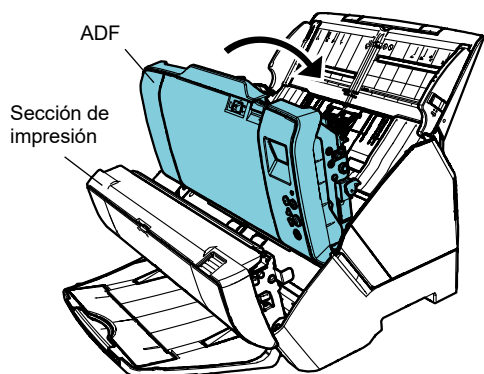
Cuando abra el ADF, asegúrese de abrir la sección de impresión de antemano.

3. Abra el ADF.

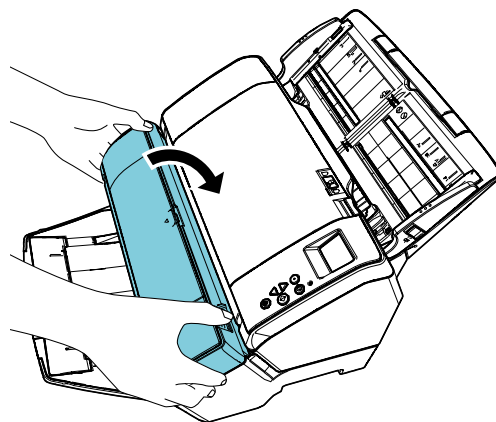


4. Extraiga los documentos atascados.

5. Cierre el ADF.



6. Sostenga ambos extremos de la sección de impresión y ciérrala como se muestra en la figura.



ATENCIÓN

- Asegúrese de que el ADF esté cerrado antes de cerrar la sección de impresión.
- Tenga cuidado de que sus dedos no queden atrapados.
- No mueva o sacuda el imprinter mientras imprime. La impresión podría estropearse.
- Cuando no use el imprinter por un largo periodo de tiempo, retire el cartucho de impresión. La tinta se consumirá cada vez que encienda el escáner, incluso si no realiza ninguna impresión.
- No mueva el escáner con el imprinter instalado. El imprinter podría dañarse.

Capítulo 4 Cuidado diario

4.1. Limpiar el cartucho de impresión

Cuando hay manchas de tinta pegadas a la placa de la boquilla del cartucho de impresión, o cuando el imprimenter no es usado por un periodo de tiempo, la calidad de la impresión podría disminuir debido al bloqueo de los orificios de emisión de tinta de la boquilla. Si su imprimenter presenta este tipo de problema, limpie la placa de la boquilla del cartucho de impresión.

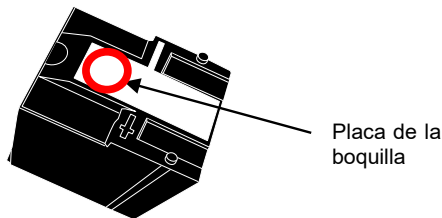
ATENCIÓN

Use un paño limpio y seco sin pelusa para la limpieza. Retire con cuidado la suciedad de la superficie de la placa de la boquilla. (No utilice pañuelos desechables.)

SUGERENCIA

Si los orificios de emisión de tinta aún permanecen bloqueados después de limpiar el cartucho de impresión, reemplácelo por un cartucho nuevo.

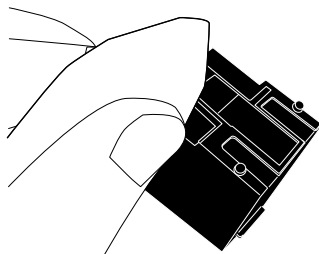
1. Apague el escáner.
2. Retire el cartucho de impresión.
(Consulte "3.4. Reemplazar el cartucho de impresión".)



ATENCIÓN

Tenga cuidado de no tocar con la mano la placa de la boquilla o la parte de contacto, ya que esto puede causar una impresión de poca calidad y errores de contacto.

3. Sacuda con cuidado la suciedad en la placa de la boquilla.



4. Asegúrese de haber eliminado toda la suciedad y vuelva a instalar el cartucho de impresión.
(Consulte "3.4. Reemplazar el cartucho de impresión".)

ATENCIÓN

Cuando instale el cartucho de impresión, hágalo apropiadamente.

4.2. Limpiar el imprimenter

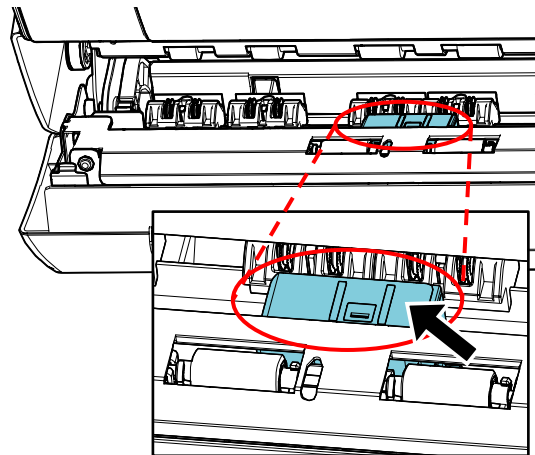
Cuando usa el imprimenter con frecuencia, la tinta se adhiere a la base del sujetador del cartucho de impresión, lo que ocasiona que se ensucie el papel.

Como parte del mantenimiento diario, limpie la base del sujetador del cartucho de impresión mediante el siguiente procedimiento:

ATENCIÓN

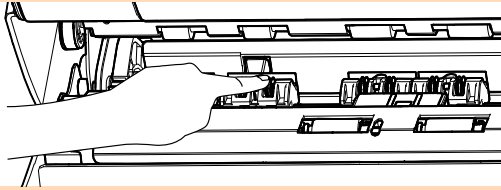
Cuando limpie, use un paño absorbente o un paño de desecho. Retire la suciedad con cuidado. Si la tinta está seca, límpiela con cuidado con un paño húmedo. (La tinta es soluble en agua, por lo que puede ser limpiada con esta.)

1. Apague el escáner.
2. Retire el cartucho de impresión.
(Consulte "3.4. Reemplazar el cartucho de impresión".)
3. Abra la sección de impresión.
4. Limpie la base del sujetador del cartucho de impresión presionando suavemente contra la misma un paño o un paño de desecho para eliminar la suciedad.



ATENCIÓN

Cuando limpie tenga cuidado de no tocar las ruedas de metal localizadas en la sección de impresión.



5. Confirme que la suciedad haya sido eliminada y cierre la sección de impresión.
6. Vuelva a instalar el cartucho de impresión. (Consulte "3.4. Reemplazar el cartucho de impresión".)

4.3. Limpiar los rodillos

Cuando hay tinta o papel de polvo en la superficie de los rodillos de alimentación, la alimentación de documentos podría tener problemas.

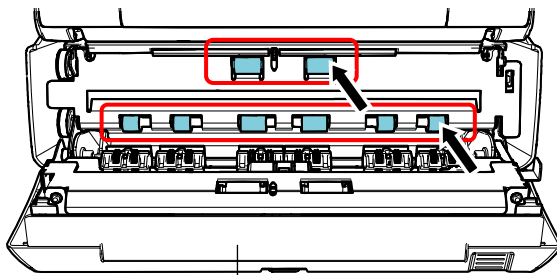
Limpe la superficie de los rodillos regularmente para evitar problemas de alimentación.

SUGERENCIA

El ciclo de limpieza recomendado es cada 5.000 páginas. El ciclo de limpieza real podría ser más corto según la frecuencia con la que usa el imprinter y los documentos.

1. Abra la sección de impresión.
2. Limpie los rodillos de goma.

Limpe los rodillos de goma (ocho en total) que se encuentran debajo de la sección de alimentación.



Sección de impresión

Limpe con cuidado la suciedad y el polvo de la superficie de los rodillos con un paño humedecido con el limpiador F1.

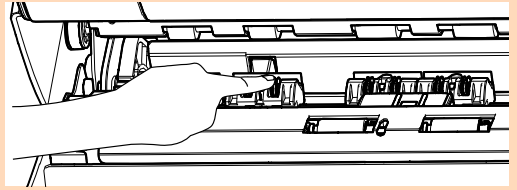
ATENCIÓN

Si usa una cantidad excesiva del limpiador F1, las superficies limpiadas tardarán más tiempo en secarse. Use poca cantidad. Quite por completo el limpiador para no dejar restos en las partes limpiadas.

Limpe toda la superficie de los rodillos de goma mientras los hace girar con la mano.

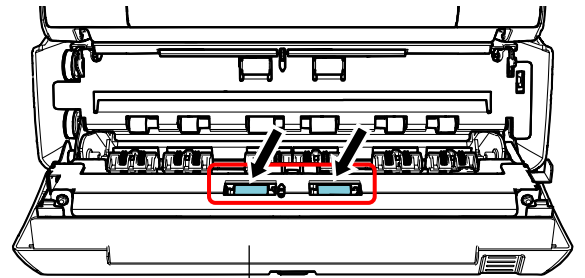
ATENCIÓN

Cuando limpie tenga cuidado de no tocar las ruedas de metal localizadas en la sección de impresión.



3. Limpie los rodillos de plástico.

Limpe los dos rodillos de plástico (negros) en la sección de impresión.





Sección de impresión

Gire los rodillos con la mano mientras sacude la suciedad y el polvo de la superficie de los rodillos con un paño humedecido con el limpiador F1.

4. Confirme que la suciedad haya sido eliminada y cierre la sección de impresión.

4.4. Materiales de limpieza

Nombre	Nº. de componente	Notas
Limpiador F1 	PA03950-0352	Volumen: 100 ml
Toallitas de limpieza 	PA03950-0419	24 paquetes (*1) (*2)

*1 Para obtener información sobre los materiales de limpieza, contacte con el distribuidor/proveedor al que compró este producto.

*2 Paño prehumedecido con el limpiador F1. Podrá usarlas en lugar de humedecer un paño de tela con el limpiador F1.

ATENCIÓN

- Para usar los materiales de limpieza correctamente y con seguridad, lea detenidamente las precauciones de cada producto.
- Si usa una cantidad excesiva del limpiador F1, las superficies limpiadas tardarán más tiempo en secarse. Use poca cantidad. Quite por completo el limpiador para no dejar restos en las partes limpiadas.

Capítulo 5 Mensajes de error

Este capítulo le explica los mensajes de error del imprinter.

Los códigos y mensajes de error son visualizados en el LCD. Refiérase a los códigos y mensajes de error visualizados para solucionar los problemas.

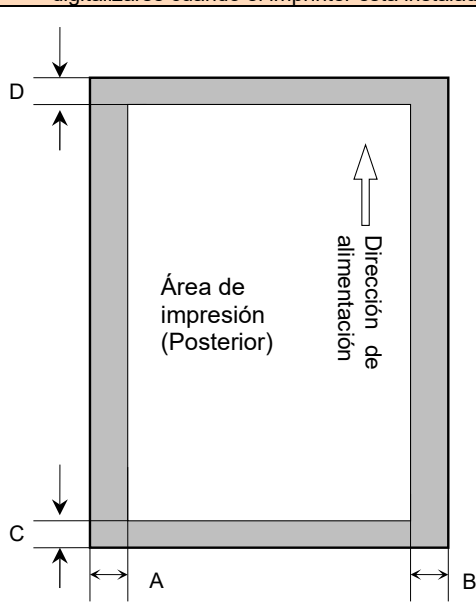
SUGERENCIA

Para obtener detalles acerca de los mensajes de error y otros errores, consulte la Guía del usuario suministrada con el escáner.

Código de error	Detalles del error	Acción
U5:4A (*1)	Cubierta del Imprinter abierta	Cierre la sección de impresión del imprinter y coloque el documento de nuevo.
U6:B4	El cartucho de impresión no se encuentra instalado	No está instalado ningún cartucho de impresión. Verifique que el cartucho de impresión se encuentre instalado correctamente. Si el problema persiste, tome nota del código de error visualizado y contacte con el distribuidor/proveedor al que compró este producto.
A0:B2	Error del Imprinter (RAM)	Ha ocurrido un error en el imprinter. Intente lo siguiente: 1. Verifique si el cable EXT del imprinter está conectado correctamente al conector EXT ubicado en la parte posterior del escáner. 2. Verifique si el cartucho de impresión está instalado correctamente. 3. Apague el escáner y luego vuelva a encenderlo. Si el problema persiste, tome nota del código de error visualizado y contacte con el distribuidor/proveedor al que compró este producto.
A1:B3	Error del Imprinter (tiempo de espera de la comunicación)	
A2:B5	Error del Imprinter (cabezal de impresión)	
A3:B6	Error del Imprinter (EEPROM)	
A4:B8	Error del Imprinter (ROM)	
H6:B1	Error en el sistema del imprinter	Ha ocurrido un error en el imprinter. Apague el escáner y luego vuelva a encenderlo. Si el problema persiste, tome nota del código de error visualizado y contacte con el distribuidor/proveedor al que compró este producto.

*1: si abre la sección de impresión del imprinter mientras el escáner está en modo de espera, aparecerá un mensaje sin el código de error. Así mismo, tenga en cuenta que los botones del panel del operador estarán deshabilitados mientras la sección de impresión del imprinter esté abierta.

Capítulo 6 Especificaciones

Ítem	Especificaciones
Método de impresión	Impresión térmica a chorro de tinta
Momento de impresión	Postimpresión, impresión de superficie posterior
Impresión de caracteres	Alfabeto: de la "A" a la "Z", de la "a" a la "z" Caracteres numéricos: 0, del 1 al 9 Símbolos: ! " # \$ % & ' () * + , - . / : ; < = > ? @ [\] ^ _ ` { } ~
Número máximo de caracteres por línea	Máximo de 43 dígitos
Orientación de impresión	Normal, Negrita: 0°, 180° (horizontal), 90°, 270° (vertical) Estrecha: 0°, 180° (horizontal)
Tamaño de los caracteres	Normal, Negrita: alto 2,91 × ancho 2,82 mm/0,1146 × 0,1110 pda. (en orientación horizontal), alto 2,82 × ancho 2,91 mm/0,1110 × 0,1146 pda. (en orientación vertical) Estrecha: alto 2,91 × ancho 2,12 mm/0,1146 × 0,0835 pda. (en orientación horizontal)
Distancia entre caracteres	3,53 mm (Normal, Negrita), 2,54 mm (Estrecha)
Estilo de fuente	Regular, Negrita
Anchura de los caracteres	Normal, Negrita, Estrecha
Documentos que pueden digitalizarse	Documentos que pueden digitalizarse con el escáner Para obtener detalles consulte la Guía del usuario suministrada con el escáner. Tenga en cuenta que el tamaño y el peso del papel son los siguientes: - Tamaño máximo (ancho × largo) 304,8 mm × 431,8 mm - Tamaño mínimo (ancho × largo) 50,8 mm × 69 mm - Peso del papel De 52 a 127 g/m ² (de 14 a 34 lb) ATENCIÓN <ul style="list-style-type: none"> En documentos con una superficie lustrosa como el papel térmico, papel de transferencia térmica, papel estucado y papel de arte, la tinta tarda más tiempo en secarse y puede ocasionar una calidad de impresión deficiente. El imprinter debe limpiarse con más frecuencia si usa regularmente dichos tipos de papel. Documentos de plástico gruesos como tarjetas de crédito y el portador de hojas no pueden digitalizarse cuando el imprinter está instalado.
Área de impresión	 <p>A = 5 mm B = 5 mm C = 5 mm D = 5 mm (0,20 pda.)</p> <p>ATENCIÓN No imprima dentro de los 5 mm desde el borde del documento.</p>
Exactitud de la posición de impresión	± 4 mm desde la posición de inicio de la dirección de alimentación
Dimensión	Sin escáner: 399 (ancho) × 298 (largo) × 150 (alto) (mm)/15,71 (ancho) × 11,73 (largo) × 5,91 (alto) (pda.) Con escáner: 399 (ancho) × 298 (largo) × 232 (alto) (mm)/15,71 (ancho) × 11,73 (largo) × 9,13 (alto) (pda.) (Excluyendo el cable de interfaz, la bandeja de entrada al ADF (alimentador) y la bandeja de salida)

Ítem	Especificaciones
Peso	3,5 kg (7,72 lb)
Condiciones ambientales	Temperatura: de 10 a 35 °C (de 50 a 95 °F), humedad: de 20 a 80%
Consumibles	<p>Cartucho de impresión (Nº. de componente: CA00050-0262) (vea la página 19 "Contacto para adquirir consumibles o materiales de limpieza".)</p> <p>Número de caracteres imprimibles: 4.000.000 caracteres (el número de caracteres imprimibles varía según sean los caracteres que se imprimirán)</p> <p>Ciclo de reemplazo: 4.000.000 caracteres o seis meses después de haberlo abierto (el cartucho de impresión tiene una fecha de caducidad específica, y el periodo de caducidad varía dependiendo de si se ha abierto o no el paquete. Comience a usar el cartucho de impresión antes de la fecha de caducidad escrita en el paquete.)</p>

Contacto para obtener más información

Consulte la lista de contactos que se encuentra en la siguiente página web:

<https://imagescanner.fujitsu.com/r/ctl/>

Escáner de imagen a color fi Series

Para otras preguntas relacionadas con el escáner, consulte la siguiente página web:

<https://www.fujitsu.com/global/support/products/computing/peripheral/scanners/fi/>

Si no ha encontrado la solución a su problema en la página web de arriba, consulte la información de contacto de su distribuidor/proveedor en la siguiente página web:

<https://www.fujitsu.com/global/about/resources/shop/computing/peripheral/scanners/index.html>

Contacto para adquirir consumibles o materiales de limpieza:

<https://imagescanner.fujitsu.com/r/ctl/>