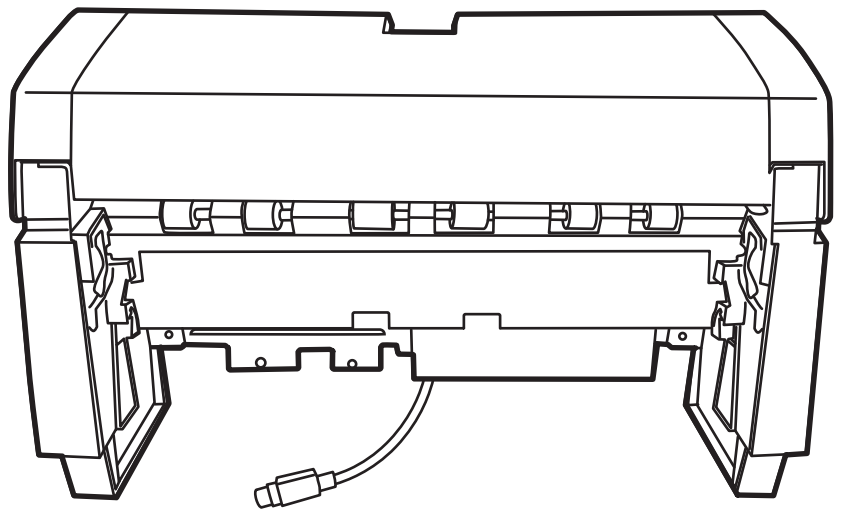


fi-667PR 列印器

操作指南



目錄

引言.....	1
1. 準備工作	4
1.1. 檢查包裝內容.....	4
1.2. 部件名稱.....	4
2. 安裝.....	6
2.1. 安裝列印器.....	6
2.2. 安裝墨水匣.....	8
2.3. 操作測試.....	9
3. 基本操作	10
3.1. 調整墨水匣至列印位置.....	10
3.2. 側導板的使用方法.....	10
3.3. 列印的相關設定	11
3.4. 更換墨水匣.....	11
3.5. 移除卡紙.....	13
4. 日常維護	14
4.1. 清潔墨水匣.....	14
4.2. 清潔列印器.....	14
4.3. 清潔滾輪.....	15
4.4. 拆下列印器.....	15
5. 錯誤訊息	16
6. 規格.....	18

© PFU LIMITED 2008-2015.

本手冊的內容若有變更，恕不另行通知。

未得事前書面許可，任何人不得任意複製、改寫或翻譯本手冊。

在開始使用本產品之前，請詳閱本手冊的全部內容。若未以正確的方式使用本產品，有可能導致使用者或旁觀者受到意外傷害。

PFU LIMITED 已盡力確保本手冊內容之正確性，但對於任何因本手冊及其更新版或補充事項之錯誤、遺漏或敘述所造成之損害一概不負責任，無論該錯誤是否因疏忽、事故或其他原因造成亦然。

除此之外，PFU LIMITED 對於因使用本手冊所載之應用軟體或者任何產品/系統所造成之損害一概不負責任，亦排除因使用本手冊所造成之附帶或間接性損害之賠償責任。

關於本手冊之內容，PFU LIMITED 不負任何明示、暗示或法定保證責任。

再者，PFU LIMITED 對於任何因使用本產品所造成之附帶或間接性損害一概不負責任，亦不接受任何第三者求償。

引言

感謝您購買 fi-6670/fi-6670A 彩色影像掃描器的配件 fi-667PR 列印器。

本指南將為您說明本列印器的安裝與使用方法。(關於 fi-6670/fi-6670 A 影像掃描器的功能與操作方法等更為詳盡的介紹，請參閱 fi-6670/fi-6670A 所附的 SETUP DVD-ROM 中的“影像掃描器操作指南”。

此外，本指南亦涵蓋了其他的重要資訊，例如更換耗材的步驟等，因此請妥善保管本指南，以便在需要時作為參考之用。

我們希望本手冊對您在使用 fi-667PR 列印器上能夠有所幫助。

製造商

PFU LIMITED
YOKOHAMA i-MARK PLACE, 4-4-5 Minatomirai,
Nishi-ku, Yokohama, Kanagawa, 220-8567, Japan

商標

Microsoft、Windows 和 Windows Server 是 Microsoft Corporation 在美國或與其他國家之商標或註冊商標。PaperStream 是 PFU LIMITED 在日本之註冊商標。其他公司名稱和產品名稱分別是其所屬公司之商標或註冊商標。

本手冊中的商標標示方法

作業系統 (OS) 標示如下：

產品	標示
Windows Server™ 2008 Standard (32/64 位元版) Windows Server™ 2008 R2 Standard (64 位元版)	Windows Server 2008 (*1)
Windows® 7 家用進階版 (32/64 位元版) Windows® 7 專業版 (32/64 位元版) Windows® 7 企業版 (32/64 位元版) Windows® 7 旗艦版 (32/64 位元版)	Windows 7 (*1)
Windows Server™ 2012 Standard (64 位元版)	Windows Server 2012 (*1)
Windows Server™ 2012 R2 Standard (64 位元版)	Windows Server 2012 R2 (*1)
Windows® 8 (32/64 位元版) Windows® 8 專業版 (32/64 位元版) Windows® 8 企業版 (32/64 位元版)	Windows 8 (*1)
Windows® 8.1 (32/64 位元版) Windows® 8.1 專業版 (32/64 位元版) Windows® 8.1 企業版 (32/64 位元版)	Windows 8.1 (*1)

*1: 當上述作業系統版本之間並無差異時，一概通稱為 "Windows"。

法規資訊

美國聯邦通信委員會規定 (FCC declaration)

本裝置經測試證實符合 FCC 第 15 章 B 級數位設備之規定，該項規定對於在住宅區安裝設備時可能造成之有害干擾提供合理的歸範。本裝置會產生、使用及放射無線電射頻能量，若未依照指示安裝使用，有可能對無線通訊造成干擾；然而我們亦無法保證在某些特定的安裝過程中不會發生任何干擾，您可以藉由開、關本裝置來加以確認，若其確實對無線電或電視收訊造成有害干擾，請依照下列方式予以修正：

- 調整收訊天線的方向或位置。
- 加寬本裝置與接收器之間的距離。
- 連接本裝置到不同於接收器所在的電路上。
- 洽詢經銷商或有經驗的無線電/電視技師。

FCC 警告：未經製造商許可，請勿擅自更動或修改本裝置，否則您的使用權利將視同無效。

加拿大通信局規定 (Canadian DOC Regulations)

本數位裝置符合加拿大通信局對於無線電干擾規範中有關 B 級數位裝置發射無線電噪音之規定。本 B 級數位裝置符合加拿大 ICES-003 標準。

Le présent appareil numérique n'émet pas de parasites radioélectriques dépassant les limites applicables aux appareils numériques de la classe B, limites prescrites dans le Règlement pour le brouillage radioélectrique qui fut dicté par le Ministère des Communications du Canada. Cet appareil numérique de la classe B est conforme à la norme NMB-003 du Canada.

Bescheinigung des Herstellers / Importeurs

Für den fi-667PR wird folgendes bescheinigt:

- In Übereinstimmung mit den Bestimmungen der EN45014(CE) funkentstört
- Maschinenlärminformationsverordnung 3. GPSGV: Der höchste Schalldruckpegel beträgt 70 dB (A) oder weniger, gemäß EN ISO 7779.

Dieses Gerät wurde nicht für die Benutzung in unmittelbarer Umgebung starker Lichtquellen (z. B. Projektoren) konzipiert.

使用於高安全性要求之用途

本產品是專為辦公室、個人、家庭、一般製造業之使用等一般用途而設計製造，而非為用於直接牽涉健康及生命安危，亦即安全措施要求極高之用途(以下皆稱“高安全性要求之用途”)，例如核能設備之核反應控制、醫療維生系統、武器發射系統以及其他無法確保安全之狀況。若要使用於高安全性要求之用途，應採取充分措施以確保安全，PFU LIMITED 對於顧客及相關第三者在高安全性要求之用途下使用本產品所造成之損害一概不負責任，亦不接受任何求償。

常規

本手冊中所標示的警告標識



此標識用以提醒操作者，若未依照該指示操作，有可能導致操作者和旁觀者受到重大傷害亦或死亡。



此標識用以提醒操作者，若未依照該指示操作，有可能導致操作者受到輕微傷害，或者造成機器設備故障。

本手冊中所標示的標誌

除了上述警告標識之外，本手冊亦使用下列標誌作為提醒或提示。



此標誌用以提醒操作者特別重要的注意事項，請務必閱讀此資訊。



此標誌用以提示操作者關於操作上的建議。



此三角標誌表示應特別留意之事項。
此標誌內的圖示則表示特別注意事項。



此圓形加斜線的標誌表示禁止行為。
此標誌內/下的圖示則表示特定的禁止行為。



反白的文字標誌表示使用者應遵照的指示。
此標誌內若有圖示則表示其為特定的指示。

本手冊中的畫面圖例

Microsoft 產品畫面已獲得 Microsoft Corporation 授權重新印製。為求提升產品品質，本手冊中的畫面圖例若有更改，恕不另行通知。

如果實際畫面與本手冊中的畫面圖例有所不同，請按照實際顯示的畫面操作，同時參閱所使用掃描器應用程式的使用手冊。

本手冊中使用 PaperStream IP (TWAIN) 驅動程式的畫面圖例。

本手冊使用 Window 7 的畫面作圖例說明。出現的視窗與操作方法根據作業系統而異。此外請注意，根據掃描器機型而異，更新 PaperStream IP (TWAIN) 驅動程式時，本手冊中記載的畫面和操作方法可能會有所不同。在此情況下，請參閱更新驅動程式時所提供的使用手冊。

關於維修

使用者請勿自行維修本產品。

若有需要進行維修，請洽詢原購買經銷商或富士通影像掃描器的特約服務中心。

安全注意事項

操作時請遵照下列指示，並留意以下的警告及注意事項。



請勿毀損電源線。
使用受損的電源線有可能引發火災或觸電。
請勿拉扯、折彎、扭曲、加熱、毀損或改裝電源線，並請勿在其上置放重物。
請勿使用受損的電源線或電源插頭，或是將其插入鬆動的插座。



請務必使用指定的電源線和連接纜線。
只可使用指定的電源線和連接纜線。
使用不正確的纜線有可能導致觸電和/或裝置故障。
請勿將本裝置配備的電源線用於其他裝置上，以免引發觸電或造成裝置故障。



請務必為本裝置接上接地線。
請務必接上接地線以防止觸電。
請務必先接上接地線，再將電源插頭插入插座。
在拆除接地線之前，請先拔下電源插頭。



本裝置僅能用於指定的電壓。請勿將本裝置連接到多孔插座電源線。
本裝置僅能用於指定的電壓和電流，否則可能引發火災或觸電。此外，請勿將本裝置連接到多孔插座電源線。

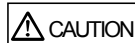


請勿以潮濕的手碰觸電源線。
請勿以潮濕的手插入或拔下電源插頭，以免引發觸電。



請清除電源插頭上的灰塵。
請使用柔軟的乾布拭去電源插頭金屬部件上的灰塵，以免灰塵累積引發火災或觸電。

	請勿將本裝置設置於易有油煙、蒸汽、濕氣或灰塵的場所。 請勿將本裝置設置於易有油煙、蒸汽、濕氣或灰塵的場所，以免引發火災或觸電。
	若發現本裝置發出異味，請立即停止使用。 若發現本裝置發出異常熱氣、煙霧、異味、噪音等異狀，請立即關閉電源，並拔下電源插頭，待裝置不再發出煙霧後，再聯絡原購買經銷商或富士通掃描器的特約服務中心。
	萬一發生裝置受損，請立即關閉其電源。 若因任何因素造成裝置受損，請先關閉其電源並拔下電源插頭，然後洽詢原購買經銷商或富士通掃描器的特約服務中心。
	請勿讓液體等外部異物誤入本裝置。
	<ul style="list-style-type: none"> 請勿讓金屬物件插入或掉落於本裝置內，且勿掃描加有迴紋針、釘書針或潮濕的文件。 請務必讓本裝置保持乾燥，避免遭液體潑濕或受潮。 發生外部異物(水、小金屬物件、其他液體等)誤入本裝置時，請立即關閉其電源並拔下電源插頭，然後聯絡原購買經銷商或富士通掃描器的特約服務中心。請家有幼童的使用者特別留意這項警示。
	萬一發生問題，請立即拔下掃描器的電源插頭。 萬一發生問題，請立即拔下掃描器的電源插頭。 在切斷接地線之前，請務必拔下掃描器的電源插頭。
	若非必要，請勿碰觸本裝置的內部。 請勿自行拆修本裝置。本裝置的內部含有高壓部件，碰觸這些部件有可能引發火災或觸電。
	請勿於本裝置的周圍使用酒精噴霧。 請勿使用任何噴霧劑或含有酒精成份的噴霧來清潔本裝置。 噴霧有可能將灰塵吹入裝置，進而導致裝置故障或功能異常。 此外，使用噴霧吹落裝置外部的灰塵時，亦可能因靜電發出火花，進而引發火災。
	請勿將掃描器置放於幼童可及之處。 請勿將掃描器置放於幼童可及之處，以免受到傷害。
	請勿長時間碰觸掃描器上的發熱部位。 請勿長時間碰觸掃描器上的發熱部位(例如底部)，以免造成低溫燙傷。
	當掃描器上覆蓋有其他物品時，請勿進行操作。 當掃描器上覆蓋有毛毯之類的物品時，請勿進行操作，以免掃描器內部溫度升高，進而引發火災。
	請勿使用受潮的掃描器。 請勿在浴室、淋浴間或游泳池等場所使用掃描器，以免掃描器受潮，進而引發火災或觸電。



以下為重要的注意事項。

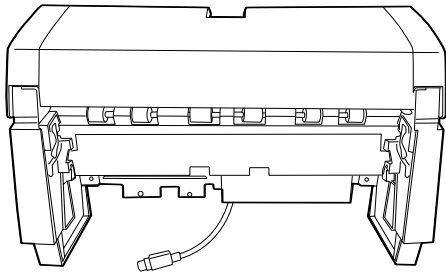
	請勿將本裝置設置於不平穩的平面上。 請將本裝置設置於水平、穩固的平面上(如桌面等)，且勿讓裝置的任何部分凸出該平面範圍，以免裝置掉落。
	請將本列印器設置於能夠支撐列印器本身的重量以及其他裝置的堅固平面上。
	請將電源插頭牢牢地插入插座。 請將電源插頭牢牢地插入插座。
	請勿堵塞通風口。 請勿堵塞通風口，以免掃描器的內部產生高溫，進而引發火災或造成裝置故障。
	請勿於本裝置上置放重物，或是攀爬其上。 請勿於本裝置上置放重物，或是以裝置的頂部為平面從事其他作業，以免造成意外傷害或裝置故障。
	將本裝置由低溫處搬移到暖房後，請勿立即使用。 將本裝置由低溫處搬移到暖房之後，請勿立即使用，以免因冷凝現象導致裝置異常。請稍等一、二小時，待裝置自然乾燥後再使用。
	搬動裝置之前，請先拔下電源插頭。 當裝置的電源線與介面纜線仍是連接的狀態時，請勿搬動掃描器，以免纜線受損，進而引發火災、觸電，或造成意外傷害。 在搬動裝置之前，請先拔下電源插頭以及所有的纜線，並確認地面上沒有障礙物。
	請讓本裝置遠離靜電。 請讓本裝置遠離強烈磁場、電源以及靜電之干擾，以免造成功能異常。
	避免在使用過程中碰觸本裝置。 避免在掃描過程中碰觸本裝置的機械部分，以免受到傷害。
	長期不使用本裝置時，請拔下電源插頭。 長期不使用本裝置時，請務必拔下電源插頭以確保安全。
	請勿將本裝置設置於陽光直射處。 請勿將本裝置設置於陽光直射處或加熱設備附近，以免裝置內部產生異常熱氣，進而引發火災或造成裝置故障。請將本裝置設置於通風良好之處。
	拿放文件時請小心。 拿放文件時請小心，以免割傷手指。
	攜帶掃描器外出時，請避免受潮。 在雨天或下雪天攜帶掃描器外出時，請特別注意不要淋濕掃描器。

1. 準備工作

1.1. 檢查包裝內容

請確認包裝內包括以下所有項目。
若有任何缺損，請聯絡原購買經銷商或富士通掃描器的特約服務中心。

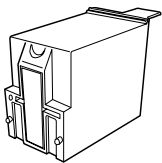
列印器 (×1)



導紙薄板 (×1)



墨水匣 (×1)



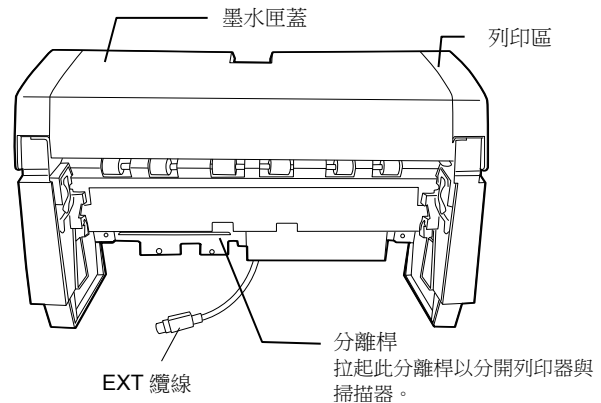
操作指南 (×1)



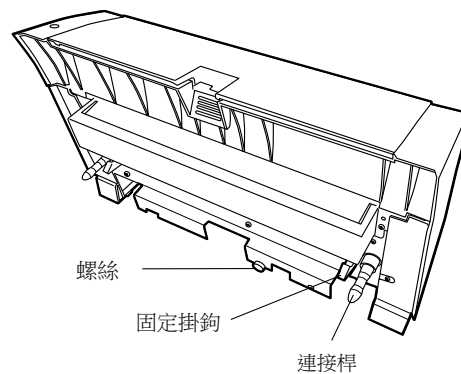
1.2. 部件名稱

<列印器主體>

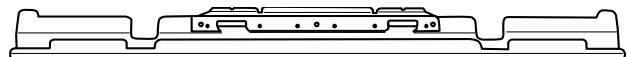
正面



背面

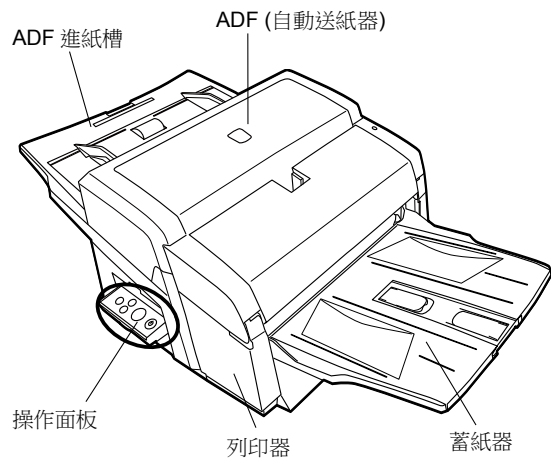


<導紙薄板>

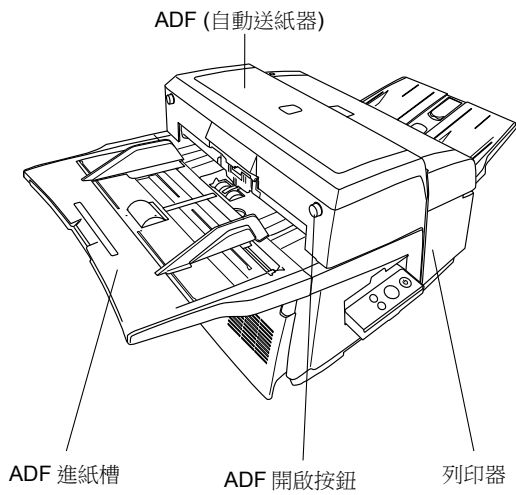


<搭載列印器時>

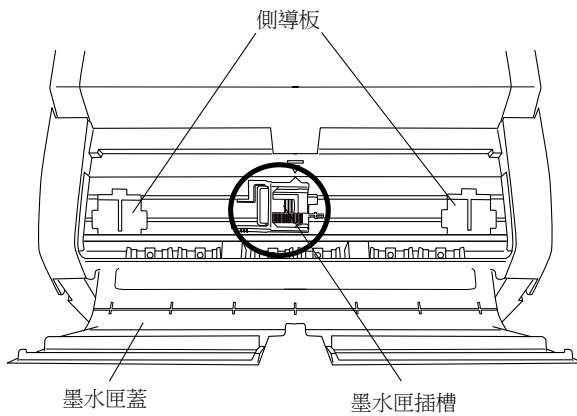
正面



背面



<列印器內部>

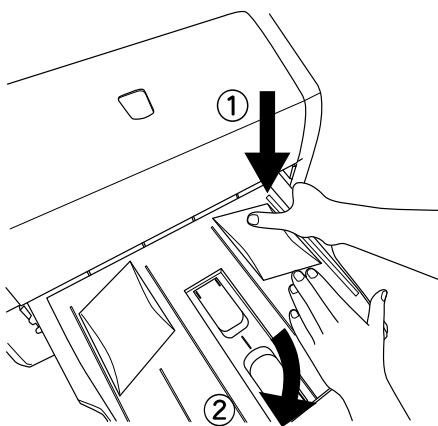


2. 安裝

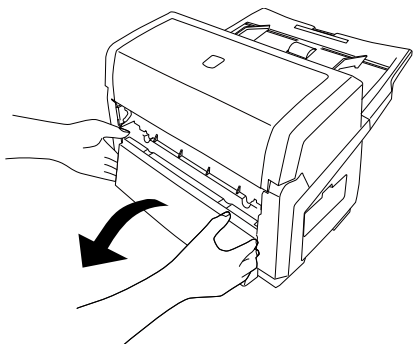
2.1. 安裝列印器

列印器的安裝方法如下：

1. 關閉掃描器的電源並拔下電源線。
2. 從掃描器上拆下蓄紙器。
 - ① 慢慢地向下壓蓄紙器，直到連接部分解開(如下圖所示)。
 - ② 順著箭頭方向將蓄紙器拉出。

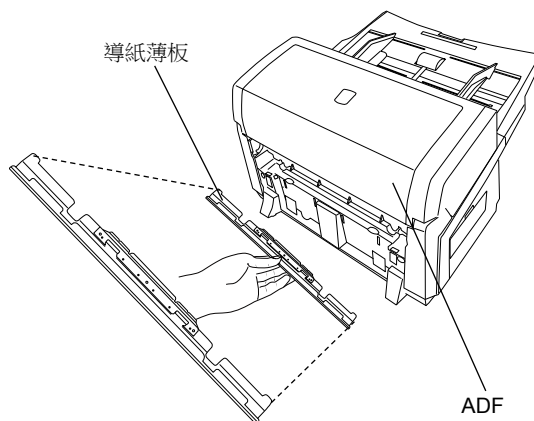


3. 拆下蓄紙器下方的蓋子。

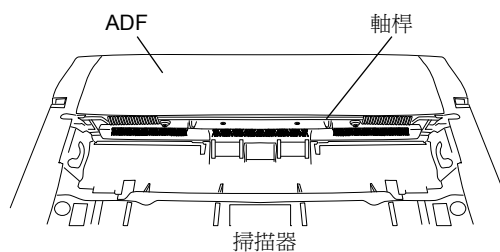


將列印器裝上掃描器之前，必須先拆下蓄紙器和蓋子。

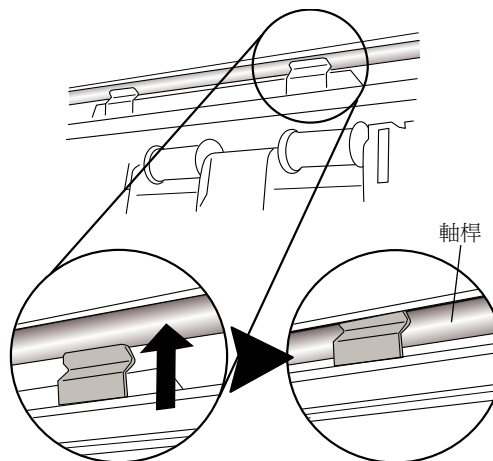
4. 將列印器裝到掃描器上。
 - ① 查看導紙薄板的插入方向。



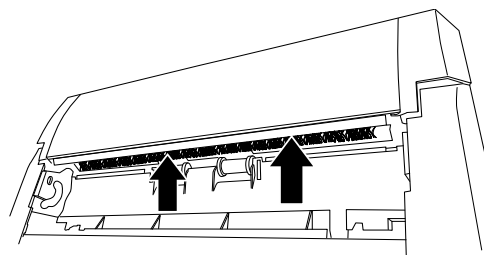
- ② 由下找出軸桿的位置。



- ③ 將導紙薄板對準軸桿。

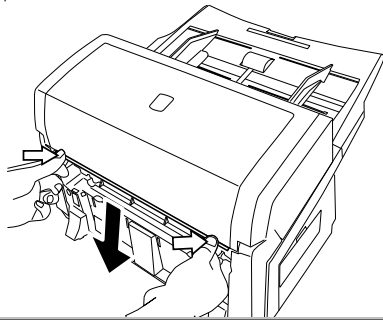


- ④ 由下向上裝上導紙薄板。

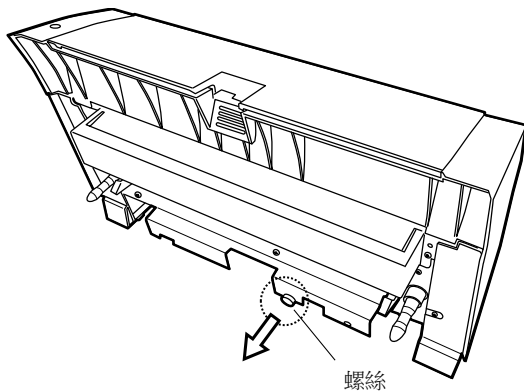




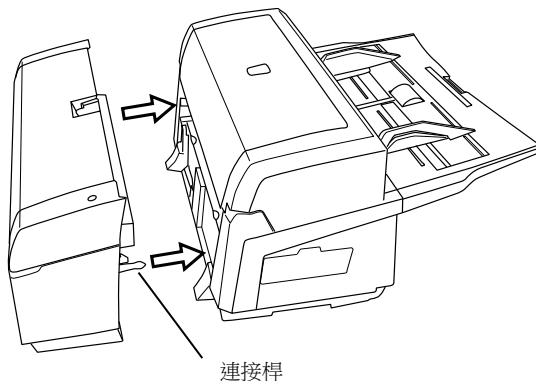
拆下導紙薄板的方法
捏住導紙薄板的二端，以向下滑動的方式將其拆下。



5. 從列印器的背面拆下螺絲。



6. 將列印器裝設到掃描器上。

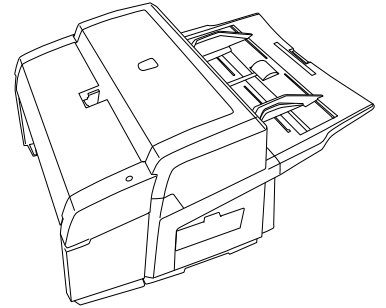


裝設列印器時，請將列印器背面的連接桿插入掃描器上的圓孔。

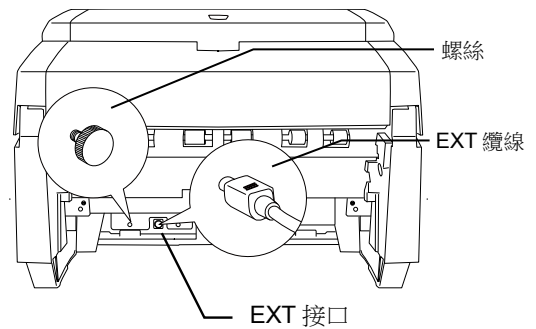


- 抬起列印器時，務必扶住其底部。
- 裝設時請確認列印器已牢牢地固定在掃描器上。
(→ 可以拉一下列印器確認是否固定。)
- 請小心不要夾傷手指。

由此方向看列印器



7. 拴上螺絲(一處)以固定列印器。



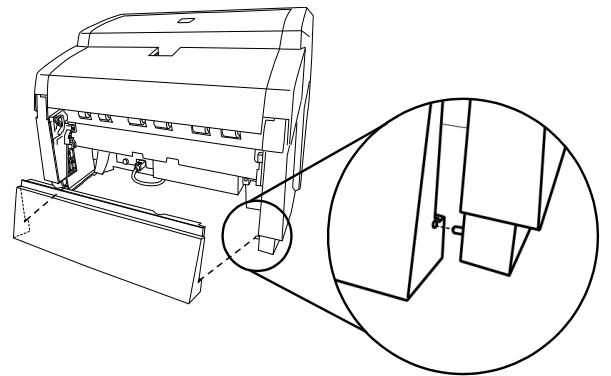
8. 將 EXT 纜線接到掃描器背面的 EXT 接口上。



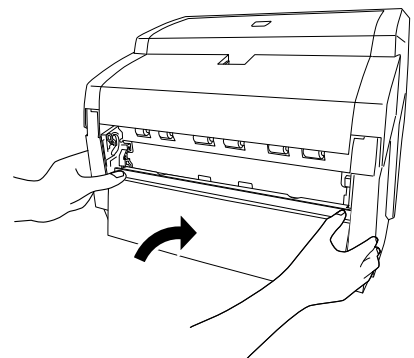
若未接上 EXT 纜線，列印器將無法作用，而且在此狀態下進行掃描時，往往會造成卡紙。

9. 將您在步驟 3 拆下的蓋子裝回列印器。

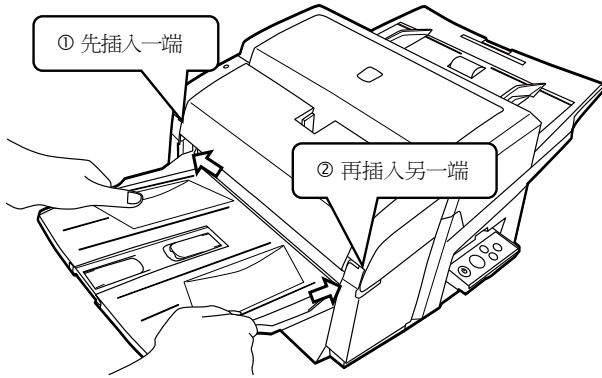
- ① 讓蓋子底部的凹孔鉤住列印器二側的凸出點。



- ② 闔上蓋子的頂部，使其固定於列印器上。



10. 將步驟 2 拆下的蓄紙器裝回列印器。



11. 接上掃描器的電源線。

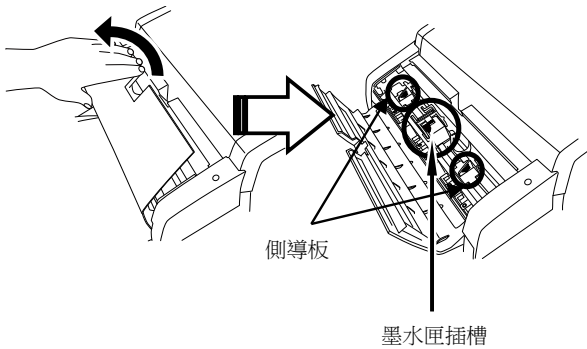
2.2. 安裝墨水匣

請依照下列步驟安裝墨水匣。

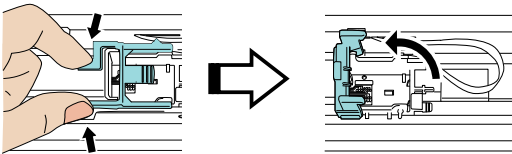


安裝或更換墨水匣時，請小心不要裝錯位置。

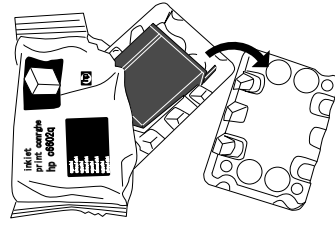
1. 確認掃描器的電源已關閉。
2. 手指叩住墨水匣蓋的中央部份，朝著您的方向將其打開(如下圖所示)。



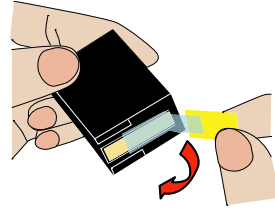
3. 撕除墨水匣插槽和側導板上的膠膜。
4. 如下圖所示，輕壓固定桿，然後向上打開。



5. 從包裝中取出新的墨水匣。

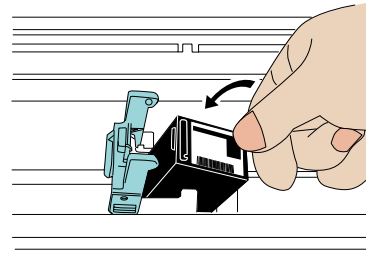


6. 撕除墨水匣上的保護膜。



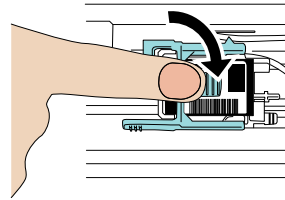
請勿碰觸墨水匣的金屬部分，或重新貼回保護膜。

7. 裝墨水匣裝入插槽 (突出的部分向右，如下圖所示)。

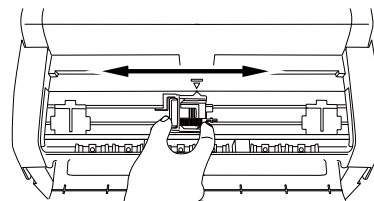


請勿讓墨水匣碰觸或鉤到電路膜。

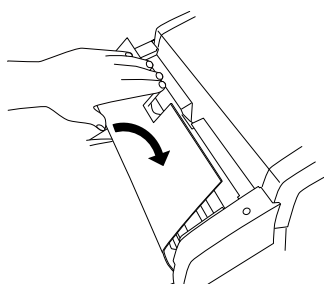
8. 輕輕地壓下固定桿直到鎖住。墨水匣已被固定。



9. 將墨水匣插槽移到列印位置。
⇨ 請移到文件會通過的位置。



10. 關上墨水匣蓋。



2.3. 操作測試

列印墨水匣安裝完畢後，請執行 [離線列印測試] 模式以測試能否正常列印。

測試樣式共有六種，每一種樣式分別列印於一張紙。

測試樣式 1 (橫向)：

ABCDEFGHIJKLMNPOQRSTUVWXYZ[]^_`00000000

測試樣式 2 (橫向)：

abcdefghijklmnopqrstuvwxyz{|}~ 00000000

測試樣式 3 (橫向)：

!"#\$%&'()*+,-./0123456789:;<=>?@00000000

測試樣式 4 (直向)：

ABCDEFGHIJKLMNPOQRSTUVWXYZ[]^_`00000000

測試樣式 5 (直向)：

abcdefghijklmnopqrstuvwxyz{|}~ 00000000

測試樣式 6 (直向)：

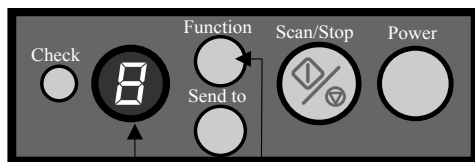
!"#\$%&'()*+,-./0123456789:;<=>?@00000000

請依照下列方法進行測試。

1. 按住操作面板上的 [Function] 按鈕，同時開啟掃描器的電源。

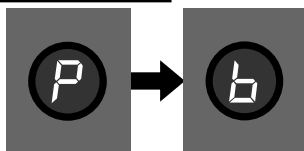
繼續按住 [Function] 按鈕。

2. 當功能號碼顯示由 [P] 變為 [b] 時，放開 [Function] 按鈕。



功能號碼顯示

[功能] 按鈕

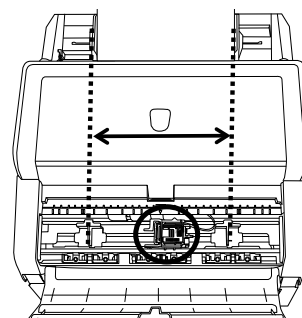


3. 在 ADF 進紙槽中放入白紙。

若要測試列印所有樣式，請至少放入 6 張白紙。



- 請使用 A4 或 Letter 尺寸的紙張。如果紙張小於這二個尺寸，則可能無法列印成功。
- 確認墨水匣的位置不超出紙寬範圍。



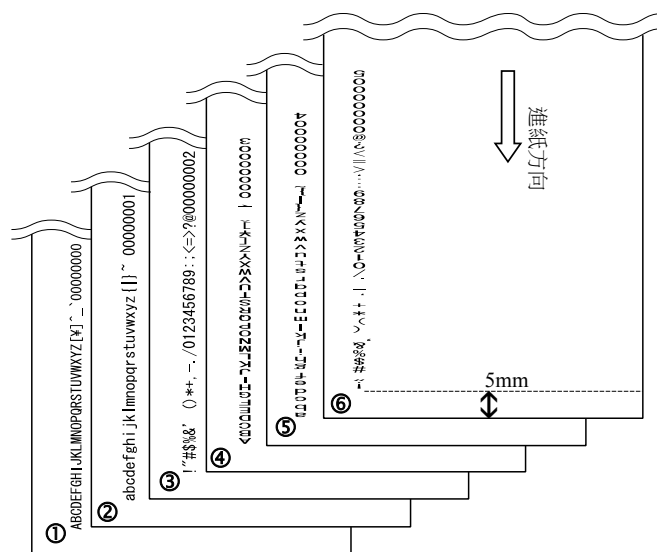
4. 按下 [Scan/Stop] 按鈕進行測試。

⇒ 進紙後由距離頁緣 5mm 處開始列印測試字元 (誤差範圍在 ± 4 mm 內)。

5. 若要列印下一個樣式，請回到步驟 4。



每按一下 [Scan/Stop] 按鈕會列印一種測試模式。列印測試會一再重複列印 1 到 6 種樣式。數字部分由 0 開始逐 1 遞增。



測試樣式 (範例)

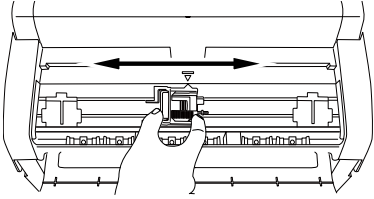
6. 若要中止離線列印測試模式，請按下 [Power] 按鈕至少 2 秒鐘以關閉電源。

3. 基本操作

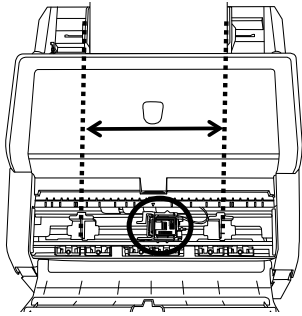
3.1. 調整墨水匣至列印位置

請依照下列步驟，將墨水匣調整到列印位置。

1. 打開墨水匣蓋。
2. 握住墨水匣插槽，然後將其移動到適當的列印位置，但不要超出文件寬度範圍。

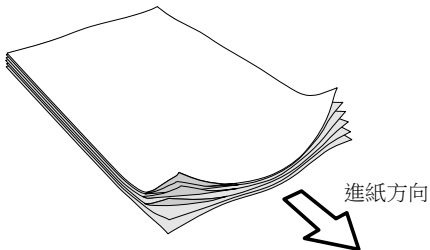


- 墨水匣插槽的固定桿上標有三角標記，其所指位置即為目前的列印位置。
- 墨水匣插槽的後上方刻有文件大小標記，可作為調整紙張大小及列印位置之用。
- 將實際欲掃描的文件載入 ADF，並確認墨水匣的位置不超出文件寬度範圍。



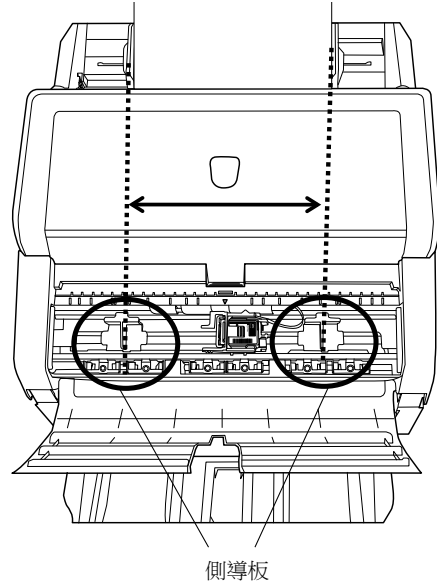
3.2. 側導板的使用方法

側導板的作用在於防止因頁緣捲曲所造成的卡紙問題(如下圖所示)。



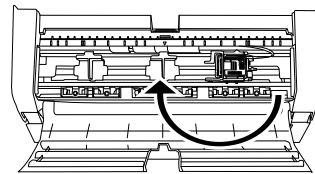
調整側導板到二側底端。

1. 將文件載入掃描器。
2. 打開墨水匣蓋。
3. 調整側導板到左、右二側頁緣的位置。

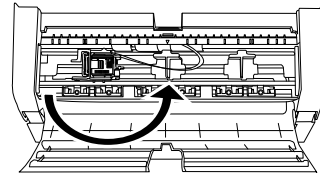


如果希望列印於寬文件的頁緣附近，請先拆下側導板為墨水匣預留空間，然後將其裝設到中央位置。

欲列印於右側頁緣時



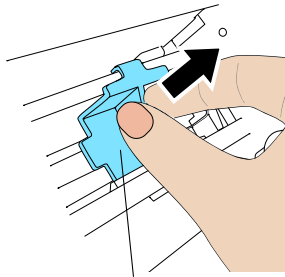
欲列印於左側頁緣時



請勿讓側導板碰觸或鉤到電路膜。

拆下側導板

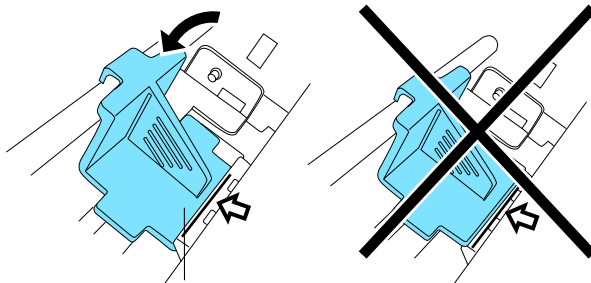
如下圖所示，捏住側導板向上取出。



側導板

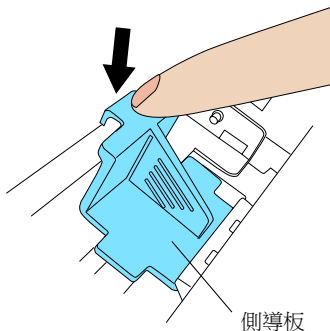
裝上側導板

1. 如左圖所示裝上側導板。



側導板

2. 壓一下側導板的頂部使其卡緊。



側導板

3.3. 列印的相關設定

您可以在掃描器驅動程式的設定對話方塊中進行有關列印器的設定。



掃描器驅動程式的執行方法因應用程式而異。關於詳細資訊，請參閱所使用應用程式的使用手冊或說明。



可設定的項目如下：

- 列印起始點(Y 偏移量)
- 字型(方向) / 字寬
- 列印器字串(最多 43 個字元)
- 計數器之設定(初始值、遞增/遞減、調幅)

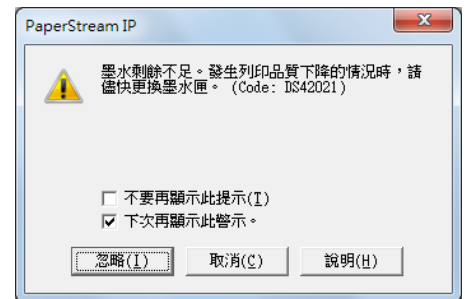
關於詳細資訊，請參閱「PaperStream IP 說明」。

3.4. 更換墨水匣

更換墨水匣的方法如下：



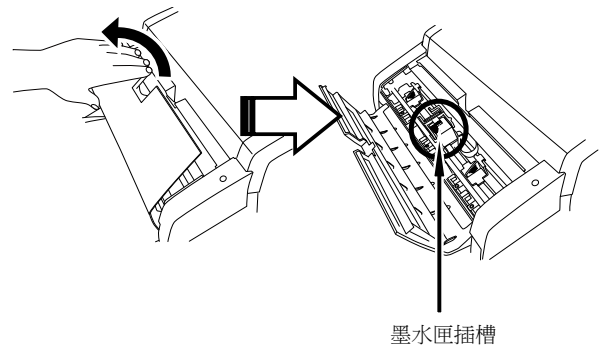
- 出現如下訊息時，請儘快更換墨水匣。



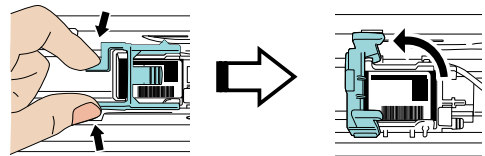
若未更換墨水匣而繼續列印，則列印出來的文字可能會變得越來越淡。

- 裝設或更換墨水匣時，請小心不要裝錯位置。

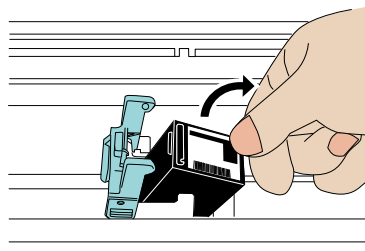
1. 關閉掃描器的電源。
2. 手指扣住墨水匣蓋的中央部份，朝著您的方向將其打開(如下圖所示)。



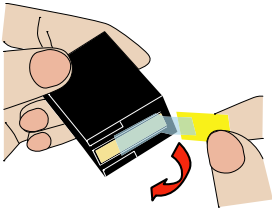
3. 如下圖所示，輕壓固定桿，然後向上打開。



4. 從墨水匣插槽中取出舊的墨水匣。

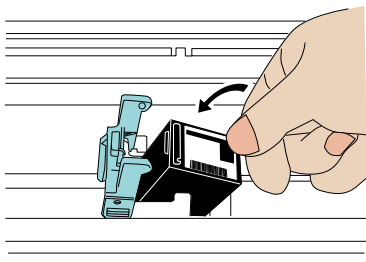


5. 從包裝中取出新的墨水匣，然後撕除其上的保護膜。



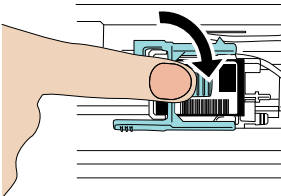
請勿碰觸墨水匣的金屬部分，或重新貼回保護膜。

6. 將墨水匣的突出部份朝右插入插槽。

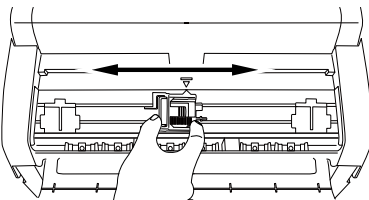


請勿讓墨水匣碰觸或鉤到電路膜。

7. 輕輕地壓下固定桿直到鎖住以固定墨水匣。

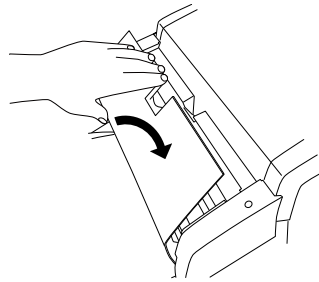


8. 將墨水匣插槽移到文件會通過的位置。



務必為墨水匣和頁緣之間預留一定的空間，如果墨水匣的位置過於靠近頁緣，則可能列印在文件寬度範圍外。

9. 關上列印器蓋。



10. 開啟掃描器的電源。

11. 重設剩餘墨水量計數器。



每次更換墨水匣後皆須重設剩餘墨水量計數器。

- 1) 顯示 [Software Operation Panel] 對話方塊。

Windows Server 2008/Windows 7 或更舊版本

按一下 [開始] 功能表 → [所有程式] → [fi Series] → [Software Operation Panel]。

Windows Server 2012/Windows 8

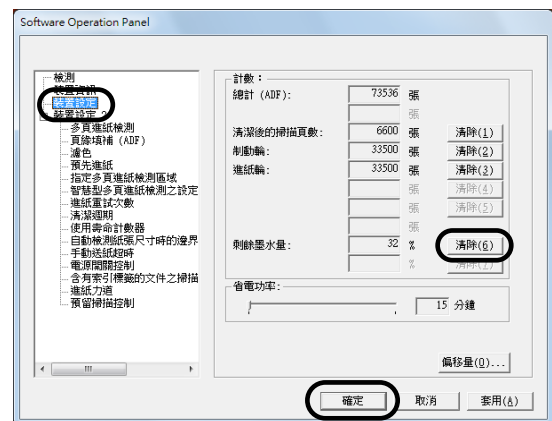
以滑鼠右鍵按一下開始畫面，並選擇應用程式列上的 [所有應用程式] → [fi Series] 下方的 [Software Operation Panel]。

Windows Server 2012 R2/Windows 8.1

按一下開始畫面左下角的 [↓] → [fi Series] 下方的 [Software Operation Panel]。

如要顯示 [↓]，請移動滑鼠游標。

- 2) 在視窗中按一下左側清單的 [裝置設定]。



- 3) 按一下 [剩餘墨水量:] 的 [清除] 鈕。

⇒ 剩餘墨水量計數器重設為 100%。

- 4) 按一下 [Software Operation Panel] 視窗中的 [確定] 按鈕。

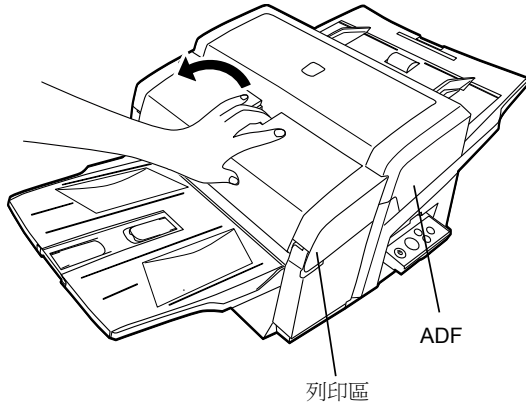
3.5. 移除卡紙

移除卡紙的方法如下：



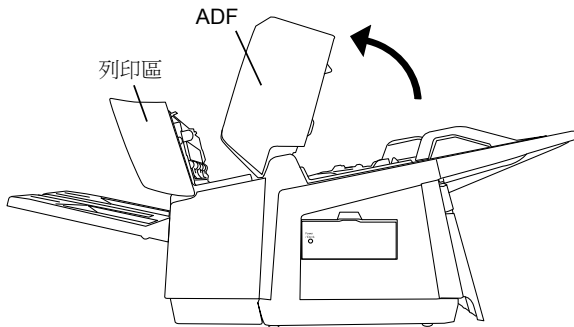
請勿強力拉出卡紙。

1. 拿開 ADF 進紙槽上的文件。
2. 手指扣住列印區的中央部分，朝著您的方向將其打開。

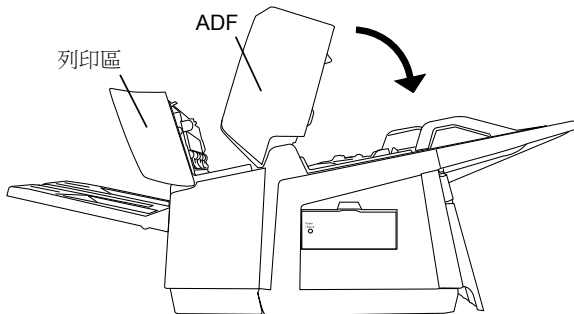


若要打開 ADF，必須先打開列印區。

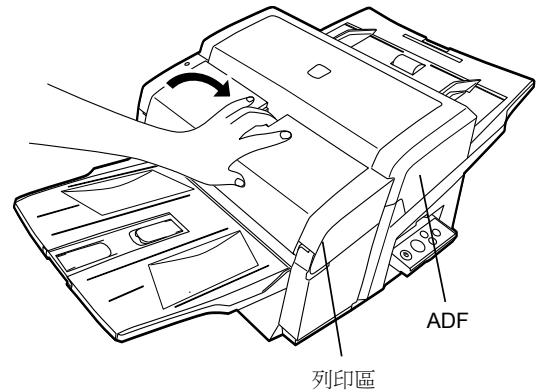
3. 打開 ADF。



4. 小心地移除所有卡住的文件。
5. 關上 ADF。



6. 關上列印區。



請務必先關上 ADF 再關上列印區。



- 請勿在列印過程中移動列印器和掃描器。
- 長期不使用列印器時，請將列印器內的墨水匣取出分開保管。
- 每次啟動列印器時都會消耗少量墨水，就算不執行列印亦然。
- 請勿在搭載列印器的狀態下搬動掃描器，以免列印器受損。

4. 日常維護

4.1. 清潔墨水匣

如果墨水匣噴嘴片上的噴墨孔因污垢或長期未使用而堵塞，往往會導致列印品質下降。為避免發生此問題，請定期清潔噴嘴片。



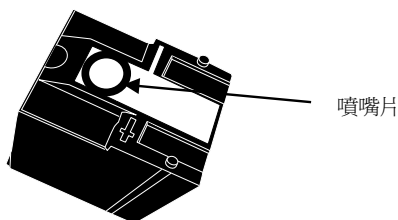
清潔時請使用無塵布(請勿使用面紙)輕輕地拭去噴嘴片上的灰塵和污垢。



如果清潔墨水匣後，噴墨孔仍然堵塞，請更換新的墨水匣。

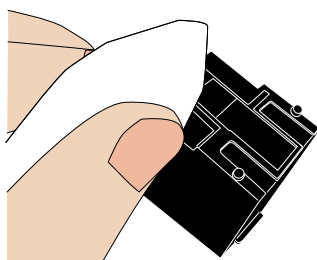
1. 關閉掃描器的電源。
2. 取出墨水匣。

(請參閱“3.4. 更換墨水匣”一節。)



清潔時請避免用手直接碰觸墨水匣的噴嘴片或接點部分。

3. 輕輕地拭去噴嘴片上的灰塵和污垢。



4. 確認所有的灰塵和污垢皆以清除乾淨，然後將墨水匣裝回原位。

(請參閱“3.4. 更換墨水匣”一節。)



安裝或更換墨水匣時，請小心不要裝錯位置。

4.2. 清潔列印器

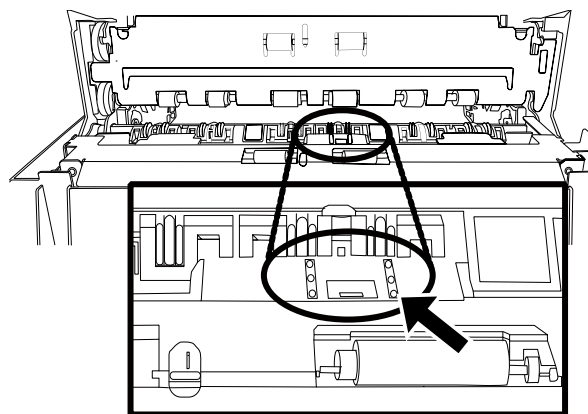
在頻繁使用的狀況下，難免會有墨水等污垢附著於列印器底部，以致弄髒列印出來的文件。為避免發生此問題，請盡可能保持列印器底部的清潔。

為求確保高品質的列印效果以及有效地延長列印器的使用壽命，請保持隨手清潔列印器底部的習慣。

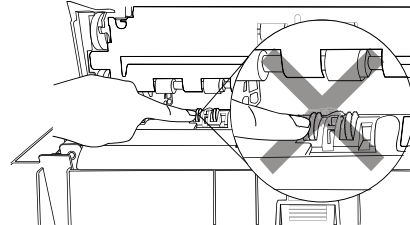


- 清潔時請使用布類等吸收性材質拭去灰塵和墨水。
- 如果墨水已乾涸，請使用沾濕的抹布輕輕地擦拭乾淨。(由於是水性墨水，只要使用少量的水即可將其擦拭乾淨。)

1. 關閉掃描器的電源。
 2. 打開墨水匣蓋取出墨水匣。
- (請參閱“3.4. 更換墨水匣”一節。)
3. 打開列印區。
 4. 使用無塵布拭去墨水匣插槽底部的污垢和灰塵。



清潔時請小心不要碰觸金屬輪(位於列印區內上方滾輪的後側)。



5. 確認灰塵已清除乾淨，然後關上列印區。
 6. 裝回墨水匣，最後關上墨水匣蓋。
- (請參閱“3.4. 更換墨水匣”一節。)

4.3. 清潔滾輪

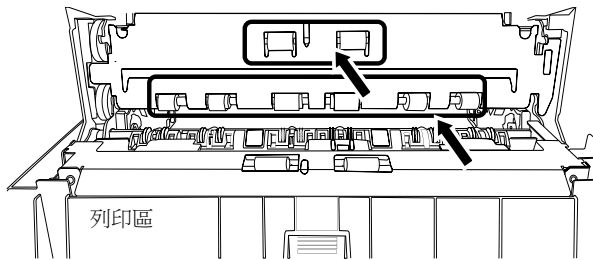
若有墨水或灰塵沾附於送紙輪的輪面上，往往會導致送紙失敗。為避免發生此問題，請定期清潔輪面。



建議每掃描 5,000 頁即應清潔滾輪。實際的清潔週期因使用頻率與文件類型而異。

1. 打開列印區。
2. 清潔 8 個橡膠輪。

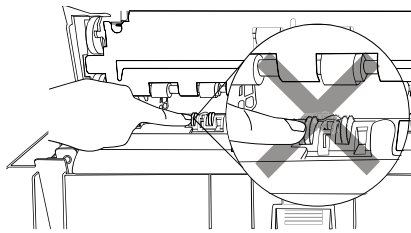
清潔位於下圖所示位置的橡膠輪。



以指尖輕輕地轉動滾輪，同時使用無塵布拭去輪面上的污垢或灰塵。

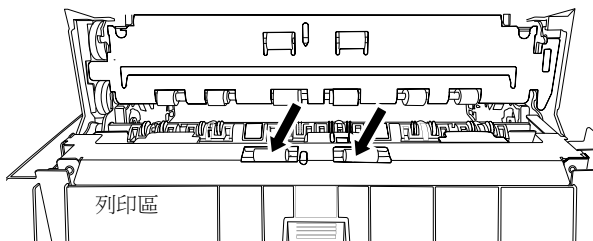


清潔時請小心不要碰觸金屬輪(位於列印區內上側滾輪的後方)。



3. 清潔塑膠輪。

清潔位於列印區內的二個黑色塑膠輪。



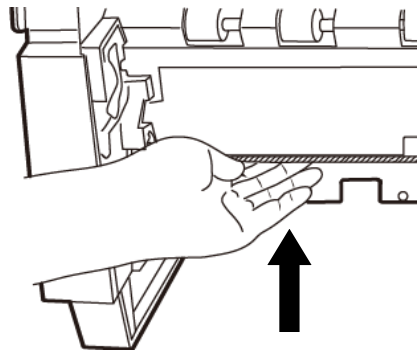
以指尖輕輕地轉動滾輪，同時使用無塵布拭去輪面上的污垢或灰塵。

4. 確認滾輪上的灰塵和污垢都已清除乾淨，然後關上列印區。

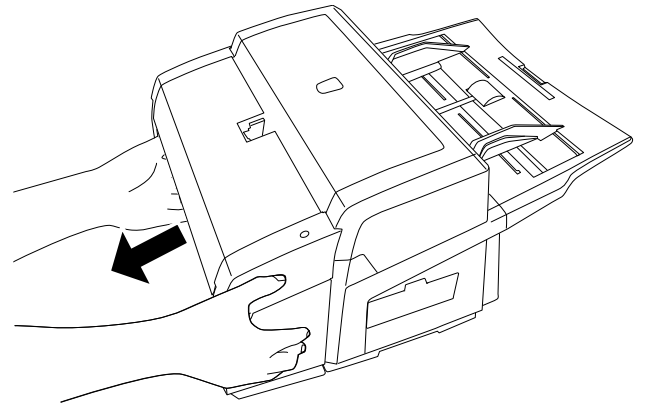
4.4. 拆下列印器

若要從掃描器上拆下列印器，請參照 “2.1. 安裝列印器” 一節以及下列步驟。

1. 拆下列印器上的蓄紙器。
2. 從列印器上拆下位於蓄紙器下方的蓋子。
3. 從掃描器的 EXT 接口上拔下 EXT 纜線。
4. 拆下連接掃描器與列印器的螺絲。
5. 拉一下列印器左下方的開桿。



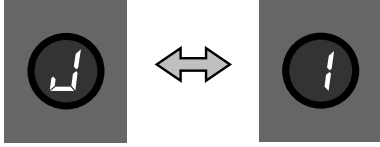
6. 拆下列印器(如下圖所示)。



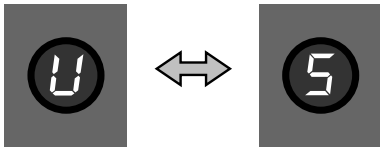
7. 從掃描器上拆下導紙薄板。
(請參閱 “拆下導紙薄板的方法” (第 7 頁)。)
8. 將步驟 2 所拆下的蓋子裝回掃描器。
9. 將步驟 1 所拆下的蓄紙器裝回掃描器。

5. 錯誤訊息

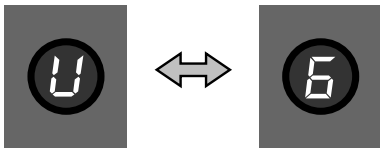
如果功能號碼顯示面板上交替顯示如下的數字和字母，則表示列印器功能異常。



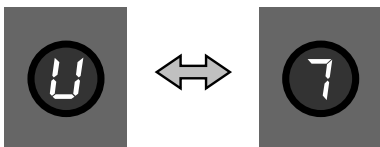
代表涵義：列印器卡紙。
解決方法：參閱“3.5. 移除卡紙”一節的說明取出卡紙。



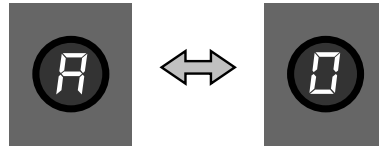
代表涵義：ADF 或列印器的列印區未關上。
解決方法：關緊 ADF 或列印區。



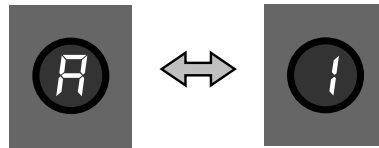
代表涵義：未安裝墨水匣。
解決方法：打開墨水匣蓋，確認墨水匣是否安裝正確。



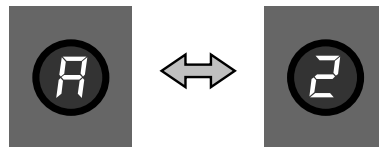
代表涵義：指定的列印區域超出文件的可列印範圍。請確認墨水匣的位置，或掃描器驅動程式中有關列印起始位置的設定。
解決方法：如果墨水匣設定於文件的可列印範圍(文件寬度)之外，請將其移到正確的位置，使其移動範圍不超過文件寬度。如果列印出來的文字落在文件的可列印範圍(文件長度)之外，請到掃描器驅動程式中更改列印的起始位置和/或字母數，使其不超出可列印的範圍。



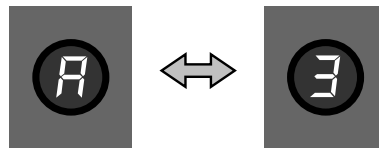
代表涵義：列印器的控制板發生異常。
解決方法：關閉掃描器的電源，確定 EXT 纜線連接無誤後再重新開啟。(如果還是發生相同問題，請洽詢原購買經銷商或富士通掃描器的特約服務中心。)



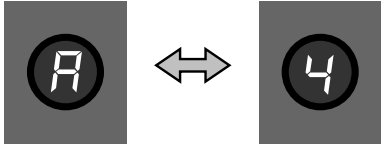
代表涵義：列印器中發生通訊超時。
解決方法：關閉掃描器的電源，確認 EXT 纜線連接無誤後再重新開啟。(如果還是發生相同問題，請洽詢原購買經銷商或富士通掃描器的特約服務中心。)



代表涵義：列印器的墨水頭發生異常。
解決方法：關閉掃描器的電源，確認 EXT 纜線連接無誤後再重新開啟。(如果還是發生相同問題，請洽詢原購買經銷商或富士通掃描器的特約服務中心。)

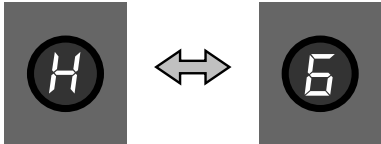


代表涵義：列印器的內建記憶體(EEPROM)發生異常。
解決方法：關閉掃描器的電源，確認 EXT 纜線連接無誤後再重新開啟。(如果還是發生相同問題，請洽詢原購買經銷商或富士通掃描器的特約服務中心。)



代表涵義 : 列印器的 ROM 發生異常。

解決方法 : 關閉掃描器的電源，確認 EXT 纜線連接無誤後再重新開啟。(如果還是發生相同問題，請洽詢原購買經銷商或富士通掃描器的特約服務中心。)




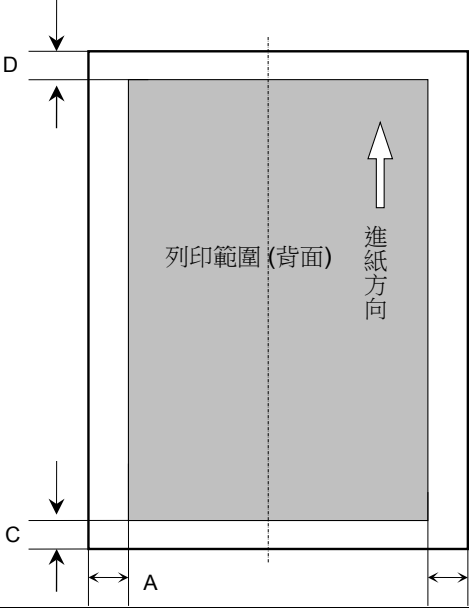

代表涵義 : 列印器的電路發生異常。

解決方法 : 洽詢原購買經銷商或富士通掃描器的特約服務中心。



關於其他異常，請參閱 fi-6670/fi-6670A 所附的 SETUP DVD-ROM 中的“影像掃描器操作指南”。

6. 規格

項目	規格
列印方式	熱噴墨式列印
列印時機	掃描後列印
可列印的字元	英文字母 : A 到 Z、a 到 z 數字 : 0、1 到 9 符號 : !" \$ # % & ' () * + , - . / : ; < = > ? @ [\] ^ _ ` { } ~
每行最大字元數	最多 43 字元
列印方向	一般：0°、180° (橫向)；90°、270° (直向) 縮窄：0°、180° (橫向)
字型大小	一般：高 2.91mm × 寬 2.82mm / 0.1146 × 0.1110 英吋 (橫向)； 高 2.82mm × 寬 2.91mm / 0.1110 × 0.1146 英吋 (直向) 縮窄：高 2.91mm × 寬 2.12mm / 0.1146 × 0.0835 英吋 (橫向)
字元間距	一般：3.53mm / 0.139 英吋；縮窄：2.54mm / 0.100 英吋
字型	標準、粗體
字寬	一般、縮窄
可掃描的文件類型	fi-6670 / fi-6670A 所支援的文件類型 詳情請參閱“影像掃描器操作指南”的“2.2 可使用 ADF 掃描的文件”。
	 <ul style="list-style-type: none"> • 列印於感熱紙、熱轉印紙、銅版紙、藝術紙等表面光滑的文件時，墨水較不容易變乾，而且往往會影響列印品質，使用這類型的紙張時更應頻繁清潔列印器。 • 搭載列印器時，無法掃描厚紙或塑膠類的文件。
列印範圍	 <p>A=5mm B=5mm C=5mm D=5mm (0.20 英吋)</p>  請勿列印於距離頁緣小於 5mm 的範圍。
列印位置的精確度	就進紙方向而言，距離起始點 ±4 mm 內。
體積	不連同掃描器：416(W) × 157(D) × 252(H) mm / 16.39(W) × 6.18(D) × 9.92(H) 英吋 連同掃描器：432(W) × 749(D) × 300(H) mm / 17.02(W) × 29.51(D) × 11.81(H) 英吋
重量	5 公斤 (11.02 磅)
環境條件	溫度：10 到 35°C (50 到 95°F)；濕度：20 到 80%
耗材	墨水匣 (部件號碼：CA00050-0262) 可列印字元數：4,000,000 個字元 (因選擇字型而異，可能會降低) 更換週期：4,000,000 個字元或開啟後六個月