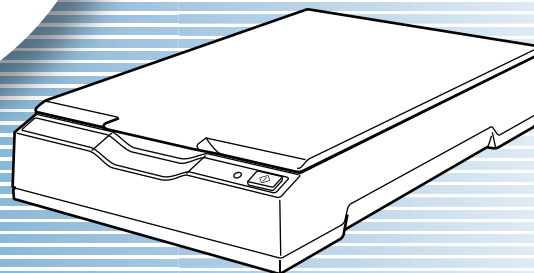


fi-65F

# Scanner de imagem

## Manual de instruções

Agradecemos a aquisição do scanner de imagem. Este manual descreve sobre as operações básicas e o manuseio do aparelho. Para informações sobre a instalação do scanner, conexão e instalação dos aplicativos, consulte as "Instruções básicas".



Início

Sumário

Índice

Introdução

Descreve sobre o nome, funções de cada parte e as operações básicas do scanner.

Visão geral do scanner

Descreve sobre como colocar documentos no scanner.

Como digitalizar documentos

Descreve sobre as configurações dos drivers.

Configurações do scanner

Descreve sobre os métodos de digitalização.

Vários métodos de digitalização

Descreve como limpar o scanner.

Cuidados diários

Descreve como resolver problemas.

Solucionando problemas

Descreve como configurar o Software Operation Panel.

Configurações operacionais


Apêndice

Glossário

[Como usar este manual](#)

# Como usar este manual

As descrições abaixo são sobre as dicas para utilização deste manual.

- Para visualizar e imprimir este manual, o Adobe® Acrobat® 7.0 ou Adobe® Reader® 7.0 (ou suas versões mais recentes) são necessários.
- A função de pesquisa do Adobe® Acrobat® ou Adobe® Reader® pode ser utilizada neste manual.  
Para maiores detalhes, consulte a Ajuda do Adobe® Acrobat® ou Adobe® Reader®.
- No teclado, pressione a tecla [Page Up] para retornar à página anterior, ou [Page Down] para avançar à página seguinte.
- Clicando o texto em azul, as guias, o sumário ou o índice (parte em que o cursor do mouse se transforma em  ao ser posicionado), avançam aos links.

- Comum para todas as páginas  
Avança para a primeira página de cada capítulo.  
Esta guia existe em todas as páginas.



Início: Exibe a capa.  
Sumário: Exibe o sumário.  
Índice: Exibe o índice.  
Esta guia existe em todas as páginas.

Exibe esta página "Como consultar este manual".  
Clique o texto em azul para avançar ao link.

- Sumário

Sumário		Início
<b>Sumário</b>		Sumário
		Índice
		Introdução
Como usar este manual .....	2	Visão geral do scanner
Introdução .....	4	Como digitalizar documentos
Convenções .....	5	Configurações do scanner
<b>Capítulo 1 Visão geral do scanner .....</b>	<b>11</b>	Vários métodos de digitalização
1.1 Funções principais .....	12	Cuidados diários
1.2 Componentes e funções .....	13	Solucionando problemas
Parte frontal .....	13	Configurações operacionais
Parte interna .....	14	
Parte posterior .....	15	
1.3 Ligando / desligando o scanner .....	16	Apêndice
Ligando o scanner .....	16	Glossário
Desligando o scanner .....	17	
1.4 Abrindo / fechando a Tampa da mesa .....	18	
Como abrir a Tampa da mesa .....	18	
Como fechar a Tampa da mesa .....	18	
1.5 Modo econômico .....	19	
<b>Capítulo 2 Como digitalizar documentos .....</b>	<b>20</b>	
2.1 Digitalizando documentos .....	21	
<b>Capítulo 3 Configurações do scanner .....</b>	<b>23</b>	
3.1 Janela de configurações do driver PaperStream IP .....	24	
3.2 Configurando itens do driver PaperStream IP .....	26	
Lista [Perfil] .....	26	
Botão [Salvar perfil] .....	26	
		7

Clique o título para avançar ao link.

- Índice

Índice		Início
<b>Índice</b>		Sumário
		Índice
		Introdução
		Visão geral do scanner
		Como digitalizar documentos
		Configurações do scanner
		Vários métodos de digitalização
		Cuidados diários
		Solucionando problemas
		Configurações operacionais
		Apêndice
		Glossário
		84

Índice		Início
<b>Índice</b>		Sumário
		Índice
		Introdução
		Visão geral do scanner
		Como digitalizar documentos
		Configurações do scanner
		Vários métodos de digitalização
		Cuidados diários
		Solucionando problemas
		Configurações operacionais
		Apêndice
		Glossário
		84

Clique o número da página para avançar ao link.

- Início
- Sumário
- Índice
- Introdução
- Visão geral do scanner
- Como digitalizar documentos
- Configurações do scanner
- Vários métodos de digitalização
- Cuidados diários
- Solucionando problemas
- Configurações operacionais
- Apêndice
- Glossário

# Introdução

Agradecemos a aquisição de nosso scanner de imagem.

## Sobre este produto

Este scanner é equipado com um flatbed que permite a digitalização de documentos espessos como livro ou cartões plásticos e papel fino.

## Manuais

Os seguintes manuais estão inclusos neste produto. Consulte-os sempre que necessário.

Manual	Descrição
Precauções de segurança (papel, PDF)	Este manual contém informações importantes sobre o uso seguro e correto do produto. Certifique-se de lê-lo antes de usar este scanner. A versão em PDF está inclusa no Setup DVD-ROM.
Instruções básicas (PDF)	Informações básicas sobre os procedimentos de instalação e operação do scanner. A versão em PDF está inclusa no Setup DVD-ROM.
Manual de instruções (este manual) (PDF)	Fornecer informações detalhadas sobre operações, cuidados diários e solução de problemas. Incluso no Setup DVD-ROM.
Ajuda dos drivers	Descreve como utilizar e configurar os drivers. Podem ser consultados através de cada driver.

Manual	Descrição
Ajuda do aplicativo	Explica como utilizar e configurar os aplicativos. Podem ser consultados através de cada aplicativo.

## Marcas registradas

ISIS é uma marca da Open Text.

Adobe, Acrobat e Reader são marcas registradas ou nomes comerciais da Adobe Systems Incorporated nos Estados Unidos e em outros países.

PaperStream é uma marca registrada da PFU Limited no Japão.

Outros nomes de companhias e produtos são marcas comerciais ou marcas registradas de seus respectivos proprietários.

## Fabricante

PFU Limited

YOKOHAMA i-MARK PLACE, 4-4-5 Minatomirai Nishi-ku, Yokohama, Kanagawa 220-8567, Japan.

© PFU Limited 2013-2019

Início

Sumário

Índice

**Introdução**

Visão geral do scanner

Como digitalizar documentos

Configurações do scanner

Vários métodos de digitalização

Cuidados diários

Solucionando problemas

Configurações operacionais

Apêndice

Glossário

# Convenções

## Informações de segurança

O manual "Precauções de segurança" contém importantes informações sobre o uso seguro e correto deste produto. Certifique-se de lê-las com atenção antes de usar o scanner.

## Avisos utilizados neste manual

Os seguintes avisos descritos neste manual são utilizados, para evitar que o usuário e qualquer pessoa próxima a ele sofram qualquer tipo de acidente ou danifique o equipamento. As indicações de alerta consistem de símbolos que indicam a gravidade e declarações de advertências. Seguem abaixo, os significados de cada símbolo:



**PERIGO**

Este aviso alerta que, caso o aparelho seja manuseado sem a cautela necessária, podem ocorrer acidentes graves ou fatais.



**CUIDADO**

Este aviso alerta que, caso o aparelho seja manuseado sem a cautela necessária, danos ao aparelho ou graves acidentes podem ser causados.

## Abreviações utilizadas neste manual

Os sistemas operacionais e produtos deste manual estão descritos na tabela abaixo.

Produto	Indicação
Windows Server™ 2008 Standard (32-bit/64-bit)	Windows Server 2008 (*1)
Windows Server™ 2008 R2 Standard (64-bit)	
Windows® 7 Home Premium (32-bit/64-bit)	Windows 7 (*1)
Windows® 7 Professional (32-bit/64-bit)	
Windows® 7 Enterprise (32-bit/64-bit)	
Windows® 7 Ultimate (32-bit/64-bit)	
Windows Server™ 2012 Standard (64-bit)	Windows Server 2012 (*1)
Windows Server™ 2012 R2 Standard (64-bit)	Windows Server 2012 R2 (*1)
Windows® 8.1 (32-bit/64-bit)	Windows 8.1 (*1)
Windows® 8.1 Pro (32-bit/64-bit)	
Windows® 8.1 Enterprise (32-bit/64-bit)	

Produto	Indicação
Windows® 10 Home (32-bit/64-bit)	Windows 10 (*1)
Windows® 10 Pro (32-bit/64-bit)	
Windows® 10 Enterprise (32-bit/64-bit)	
Windows® 10 Education (32-bit/64-bit)	
Windows Server™ 2016 Standard (64-bit)	Windows Server 2016 (*1)
Windows Server™ 2019 Standard (64-bit)	Windows Server 2019 (*1)
PaperStream IP (TWAIN)	Driver PaperStream IP
PaperStream IP (TWAIN x64)	
PaperStream IP (ISIS) for fi-60F/fi-65F	

\*1: Quando não houver distinção entre as diferentes versões dos sistemas operacionais acima, o termo geral "Windows" será usado.

## Instruções sobre os comandos

A seta à direita (→) é utilizada para separar ícones ou opções de menu que devem ser selecionados sucessivamente. Exemplo: Clique o menu [Iniciar] → [Painel de Controle].

## Exemplos de tela deste manual

As telas do produto Microsoft foram reimpressas com a permissão da Microsoft Corporation. Para aperfeiçoamento do produto, os exemplos de tela deste manual estão sujeitos a alterações sem aviso prévio. Se as atuais telas exibidas diferirem das telas de exemplo deste manual, manuseie-as seguindo as telas visualizadas e tomando como referência o manual do aplicativo utilizado. Os exemplos de tela utilizados neste manual são do driver PaperStream IP. Os exemplos de tela usados neste manual pertencem ao Windows 7. As janelas e operações atuais podem diferir dependendo do sistema operacional. Além disso, dependendo do modelo do scanner, as telas e operações deste manual podem diferir ao atualizar o driver PaperStream IP. Neste caso, consulte o manual fornecido com a atualização do driver.

# Sumário

Como usar este manual .....	2
Introdução .....	4
Convenções .....	5
<b>Capítulo 1 Visão geral do scanner .....</b>	<b>11</b>
<b>1.1 Funções principais .....</b>	<b>12</b>
<b>1.2 Componentes e funções .....</b>	<b>13</b>
Parte frontal.....	13
Parte interna.....	14
Parte posterior.....	15
<b>1.3 Ligando / desligando o scanner .....</b>	<b>16</b>
Ligando o scanner.....	16
Desligando o scanner.....	17
<b>1.4 Abrindo / fechando a Tampa da mesa .....</b>	<b>18</b>
Como abrir a Tampa da mesa.....	18
Como fechar a Tampa da mesa.....	18
<b>1.5 Modo econômico .....</b>	<b>19</b>
<b>Capítulo 2 Como digitalizar documentos .....</b>	<b>20</b>
<b>2.1 Digitalizando documentos .....</b>	<b>21</b>
<b>Capítulo 3 Configurações do scanner .....</b>	<b>23</b>
<b>3.1 Janela de configurações do driver PaperStream IP .....</b>	<b>24</b>
<b>3.2 Configurando itens do driver PaperStream IP .....</b>	<b>26</b>
Lista [Perfil].....	26
Botão [Salvar perfil].....	26

Início

Sumário

Índice

Introdução

Visão geral do scanner

Como digitalizar documentos

Configurações do scanner

Vários métodos de digitalização

Cuidados diários

Solucionando problemas

Configurações operacionais

Apêndice

Glossário

Botão [Excluir perfil] .....	26
Botão [Opção] .....	27
Botão [Inicializar] .....	27
Botão [Alterar modo] .....	27
Botão [Configuração].....	27
Botão [Ajuda] .....	27
Botões do Menu de configurações.....	27
Botões da parte inferior da janela .....	28
Botão [Digitalizar] .....	28
Botão [Fechar].....	28
Botão [OK].....	28
Botão [Reset].....	28
Botão [Cancelar].....	28
Botão [Pré-visualizar] .....	28
<b>Capítulo 4 Vários métodos de digitalização .....</b>	<b>29</b>
<b>4.1 Conteúdo .....</b>	<b>30</b>
<b>4.2 Digitalizando documentos de tipos e tamanhos variados .....</b>	<b>31</b>
Digitalizando um livro .....	31
<b>4.3 Personalizar as configurações do scanner .....</b>	<b>33</b>
Usando o botão do scanner para digitalizar .....	33
<b>Capítulo 5 Cuidados diários .....</b>	<b>35</b>
<b>5.1 Materiais e locais que requerem a limpeza .....</b>	<b>36</b>
Materiais de limpeza .....	36
Locais e ciclo de limpeza .....	36
<b>5.2 Limpando a parte externa .....</b>	<b>37</b>
<b>5.3 Limpando a parte interna .....</b>	<b>38</b>

Início

Sumário

Índice

Introdução

Visão geral do scanner

Como digitalizar documentos

Configurações do scanner

Vários métodos de digitalização

Cuidados diários

Solucionando problemas

Configurações operacionais

Apêndice

Glossário



<b>Capítulo 6 Solucionando problemas</b> .....	<b>39</b>
<b>6.1 Solucionando problemas</b> .....	<b>40</b>
O scanner não liga. ....	41
O LED indicador está apagado. ....	42
A digitalização não inicia. ....	43
A digitalização é muito demorada. ....	44
Qualidade da foto / imagem digitalizada é baixa quando efetuada no modo Preto e branco. ....	45
A qualidade de textos ou linhas digitalizadas não é satisfatória. ....	46
As imagens estão distorcidas ou não estão limpas. ....	47
Listras verticais aparecem na imagem digitalizada. ....	48
O LED indicador pisca depois que o scanner é ligado.....	49
Uma sombra é exibida na margem superior ou inferior da imagem digitalizada.....	50
Imagens digitalizadas em preto e branco (ou em tons de cinza ou colorido) estão escuras. ....	51
O Detector automático de tamanho da página falha. ....	52
<b>6.2 Antes de contatar a assistência técnica autorizada</b> .....	<b>53</b>
Geral.....	53
Status de erro.....	54
<b>6.3 Verificando os adesivos do produto</b> .....	<b>55</b>
Local.....	55
<b>Capítulo 7 Configurações operacionais</b> .....	<b>56</b>
<b>7.1 Iniciando o Software Operation Panel</b> .....	<b>57</b>
<b>7.2 Configuração da senha</b> .....	<b>59</b>
Configurando a senha .....	59
Configurando o [Modo de exibição].....	60
Anulando o [Modo de exibição] .....	61
Alterando a senha .....	62
Anulando a senha .....	63

Reconfigurando a senha .....	64
<b>7.3 Itens de configuração .....</b>	<b>65</b>
Configurações do aparelho .....	65
<b>7.4 Configurações relacionadas ao contador de folhas .....</b>	<b>67</b>
Verificando o contador de folhas [Contador] .....	67
<b>7.5 Configurações relacionadas ao tempo de espera .....</b>	<b>68</b>
Configurando o tempo de espera para entrar no Modo econômico [Modo econômico] .....	68
<b>Apêndice .....</b>	<b>69</b>
<b>A.1 Especificações básicas .....</b>	<b>70</b>
<b>A.2 Especificações da instalação .....</b>	<b>72</b>
<b>A.3 Dimensões externas .....</b>	<b>74</b>
<b>A.4 Desinstalando os aplicativos .....</b>	<b>75</b>
<b>Glossário .....</b>	<b>76</b>
<b>Índice .....</b>	<b>84</b>

Início

Sumário

Índice

Introdução

Visão geral do scanner

Como digitalizar documentos

Configurações do scanner

Vários métodos de digitalização

Cuidados diários

Solucionando problemas

Configurações operacionais

Apêndice

Glossário

# Capítulo 1 Visão geral do scanner

---

Este capítulo descreve os nomes e as funções dos componentes do scanner, assim como os métodos usados nas operações básicas.

1.1 Funções principais.....	12
1.2 Componentes e funções.....	13
1.3 Ligando / desligando o scanner.....	16
1.4 Abrindo / fechando a Tampa da mesa .....	18
1.5 Modo econômico .....	19

## 1.1 Funções principais

Esta seção descreve as principais funções deste produto. O scanner possui as seguintes características:

### Digitalização a alta velocidade

A seguinte velocidade de digitalização pode ser obtida:

- Conexão via Cabo elétrico: 1 segundo por folha (\*1)
- Conexão via Cabo de energia USB: 2 segundos por folha (\*1)

Além disso, o scanner pode ficar pronto para digitalizar em apenas 0,5 segundo. Como exemplo, em um balcão de atendimento, o funcionário poderá concluir a digitalização rapidamente sem deixar os clientes na fila de espera.

### Tamanho compacto, de fácil instalação

O mais compacto dos scanners em tamanho A6, permite a fácil instalação em qualquer espaço restrito, como o balcão de atendimento. O funcionário pode efetuar o trabalho de digitalização no próprio balcão, enquanto realiza o atendimento face a face aos clientes.

### Suporte do cabo de energia USB

O scanner pode ser alimentado através da porta USB do computador, portanto pode ser usado facilmente em lugares onde a fonte de alimentação AC não seja disponível.

### Correção automática de imagens desalinhadas

O Detector automático de tamanho da página detecta e corrige automaticamente as imagens desalinhadas. O documento pode ser colocado em qualquer lugar da Mesa de digitalização, sem se preocupar com a ligeira inclinação.

### Gerenciamento centralizado de vários scanners

Com o "Scanner Central Admin Agent" fornecido é possível gerenciar conjuntamente vários scanners. Por exemplo, é possível atualizar as configurações do scanner e drivers, assim como monitorar o status de operação de cada scanner.

Para maiores detalhes, consulte o Guia do usuário do Scanner Central Admin.

\*1: Quando digitalizar documentos do tamanho A6 a 300 dpi em monocromático.

Início

Sumário

Índice

Introdução

Visão geral do scanner

Como digitalizar documentos

Configurações do scanner

Vários métodos de digitalização

Cuidados diários

Solucionando problemas

Configurações operacionais

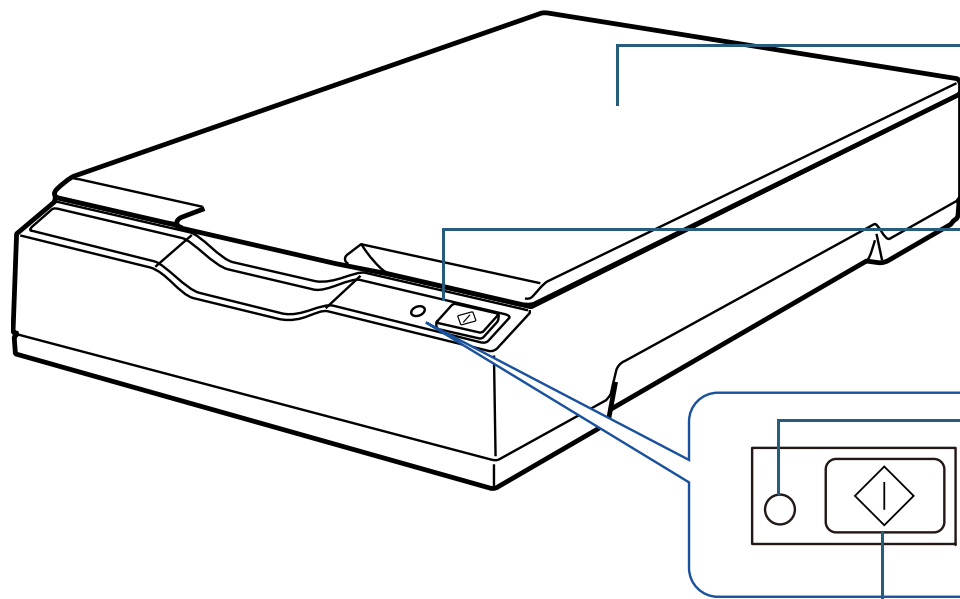
Apêndice

Glossário

## 1.2 Componentes e funções

Esta seção descreve os nomes dos componentes do scanner.

### Parte frontal



#### Flatbed

Coloque um documento sobre a mesa de vidro para digitalizar documentos espessos como livro ou cartões plásticos e papel fino.

#### Painel de operações

É composto pelo botão [Scan] e LED indicador. É usado para operar ou verificar o status do scanner.

#### LED indicador

Acende na cor verde quando o scanner é ligado.

#### Botão [Scan]

Reinicia do Modo econômico (\*1) e liga (\*2) o scanner. Abre o aplicativo associado (\*3).

\*1: Para maiores detalhes sobre o Modo econômico, consulte a seção "1.5 Modo econômico" (página 19).

\*2: Para maiores detalhes sobre como ligar o scanner, consulte a seção "1.3 Ligando / desligando o scanner" (página 16).

\*3: Para maiores detalhes sobre as configurações pressionando o botão [Scan], consulte a Ajuda do driver do scanner e a seção "Usando o botão do scanner para digitalizar" (página 33).

### ATENÇÃO

Não use o Painel de operações durante a execução do Software Operation Panel.

Início

Sumário

Índice

Introdução

Visão geral do scanner

Como digitalizar documentos

Configurações do scanner

Vários métodos de digitalização

Cuidados diários

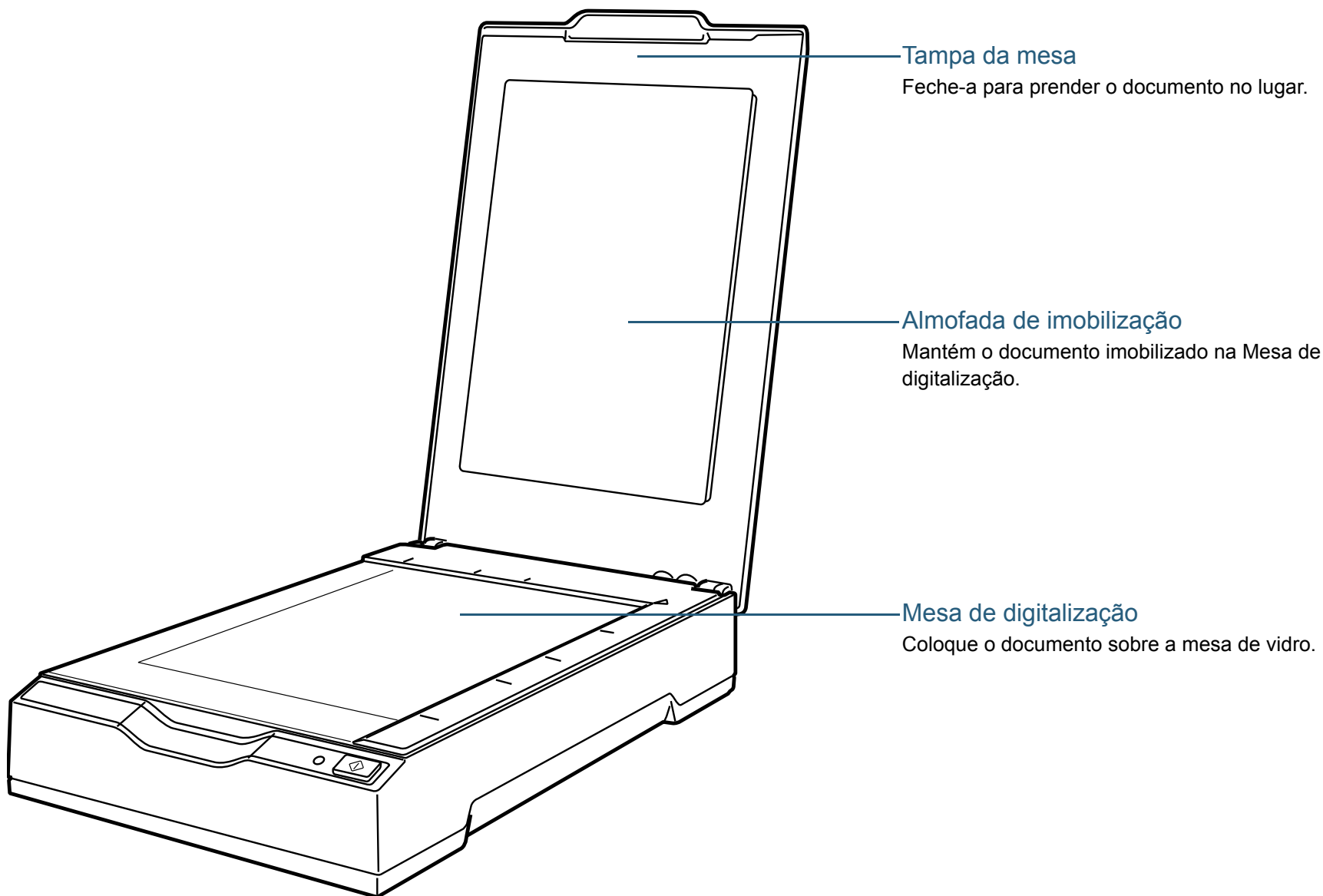
Solucionando problemas

Configurações operacionais

Apêndice

Glossário

## Parte interna



Início

Sumário

Índice

Introdução

Visão geral do scanner

Como digitalizar documentos

Configurações do scanner

Vários métodos de digitalização

Cuidados diários

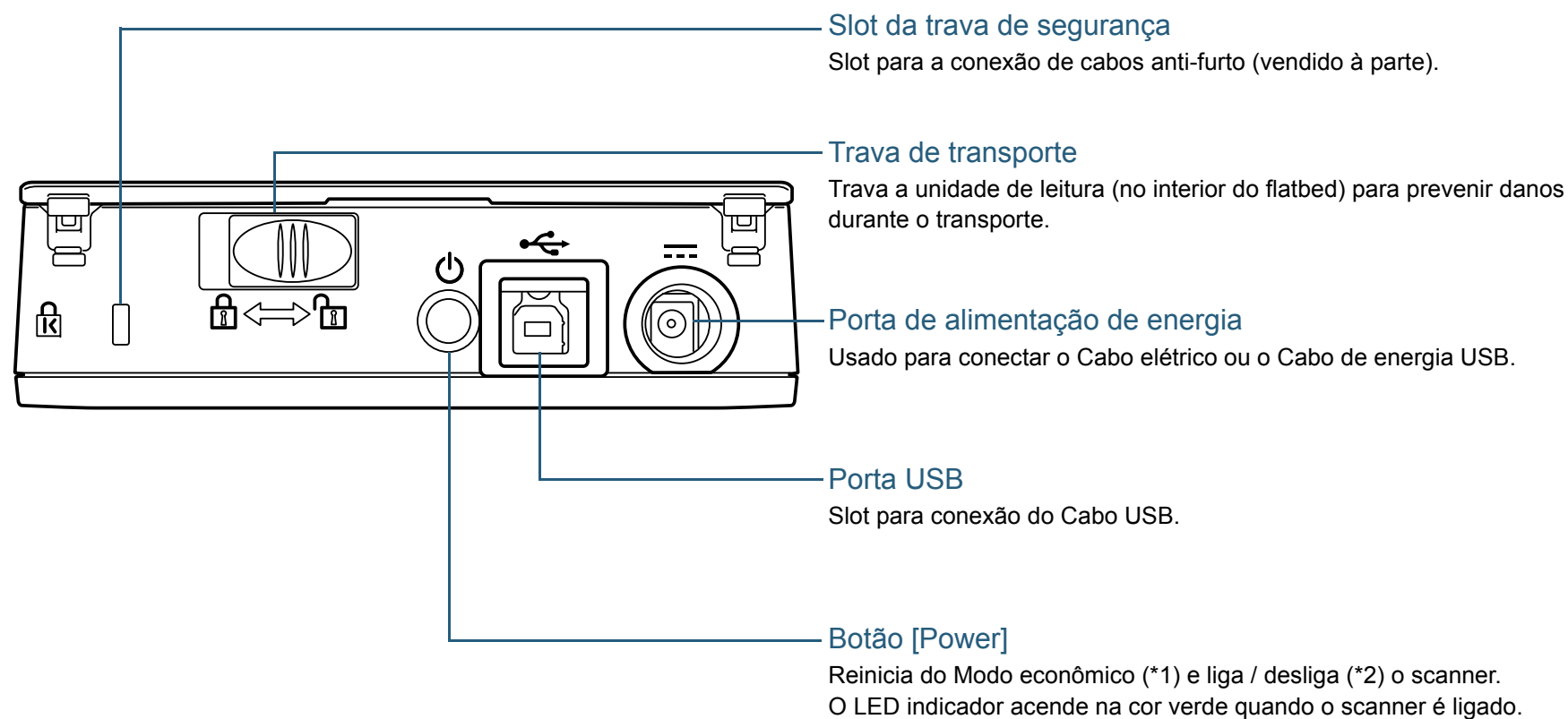
Solucionando problemas

Configurações operacionais

Apêndice

Glossário

## Parte posterior



\*1: Para maiores detalhes sobre o Modo econômico, consulte a seção "1.5 Modo econômico" (página 19).  
\*2: Para maiores detalhes sobre como ligar / desligar o scanner, consulte a seção "1.3 Ligando / desligando o scanner" (página 16).

- Início
- Sumário
- Índice
- Introdução
- Visão geral do scanner
- Como digitalizar documentos
- Configurações do scanner
- Vários métodos de digitalização
- Cuidados diários
- Solucionando problemas
- Configurações operacionais

- Apêndice
- Glossário

## 1.3 Ligando / desligando o scanner

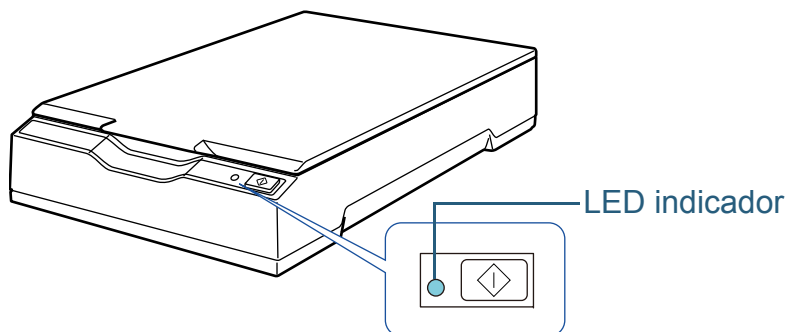
Esta seção descreve como ligar / desligar o scanner.

### Ligando o scanner

Geralmente, quando os seguintes cabos estiverem conectados, o scanner liga / desliga de acordo com a energia do computador.

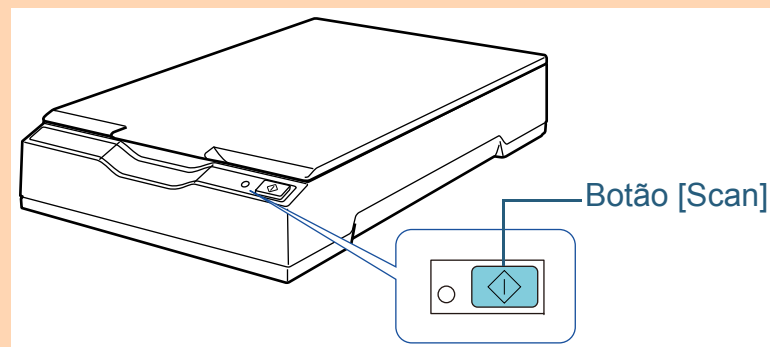
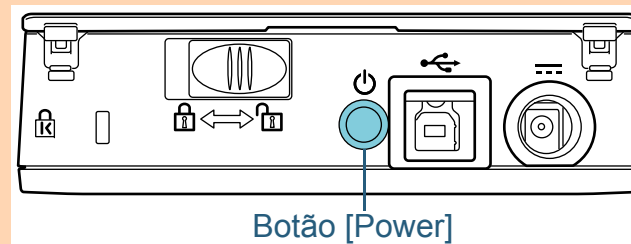
- Cabo USB
- Cabo elétrico ou Cabo de energia USB

Quando o computador for ligado, o scanner será ligado e o LED indicador acenderá na cor verde.



### ATENÇÃO

- Se o scanner não for ligado quando o computador estiver ligado, pressione o botão [Power] ou [Scan] para ligar o scanner.
- Se o LED indicador não for ligado quando o computador estiver ligado, pressione o botão [Power] ou [Scan] para ligar o scanner.



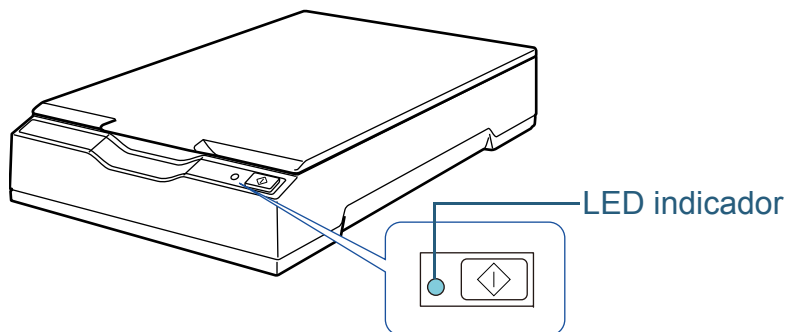


## Desligando o scanner

Geralmente, quando os seguintes cabos estiverem conectados, o scanner liga / desliga de acordo com a energia do computador.

- Cabo USB
- Cabo elétrico ou Cabo de energia USB

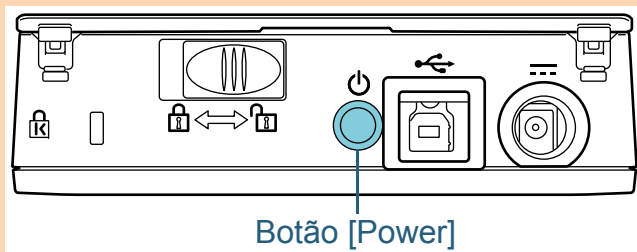
Quando o computador for desligado, o scanner será desligado, apagando o LED indicador.



### ATENÇÃO

No caso do computador que fornece energia para os dispositivos USB mesmo estando desligado, o scanner pode não ser desligado quando o computador for desligado.

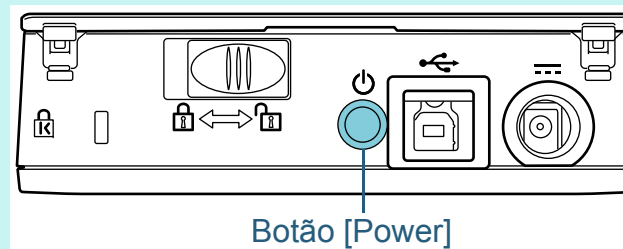
Se o scanner não for desligado quando o computador estiver desligado, pressione o botão [Power] por mais de 2 segundos para desligar o scanner.



### DICAS

O scanner pode ser desligado também efetuando um dos seguintes procedimentos:

- Pressione o botão [Power] por mais de 2 segundos.



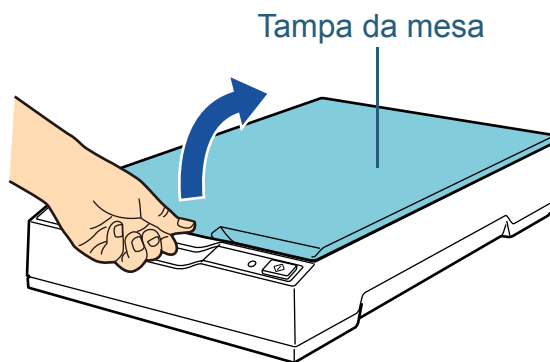
- Remova o Cabo AC do Adaptador AC.
- Remova o Cabo elétrico da Porta de alimentação de energia do scanner ou desconecte o Cabo elétrico da Tomada.
- Remova o Cabo de energia USB da Porta de alimentação de energia do scanner ou remova o Cabo de energia USB da porta USB do computador.

## 1.4 Abrindo / fechando a Tampa da mesa

Esta seção descreve como abrir e fechar a Tampa da mesa.

### Como abrir a Tampa da mesa

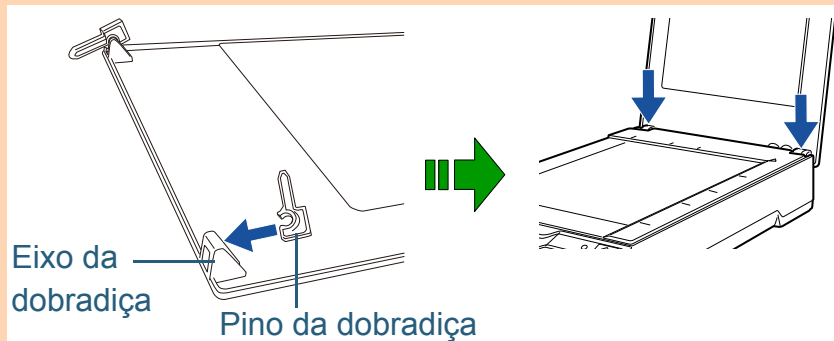
- 1 Abra a Tampa da mesa.



#### ATENÇÃO

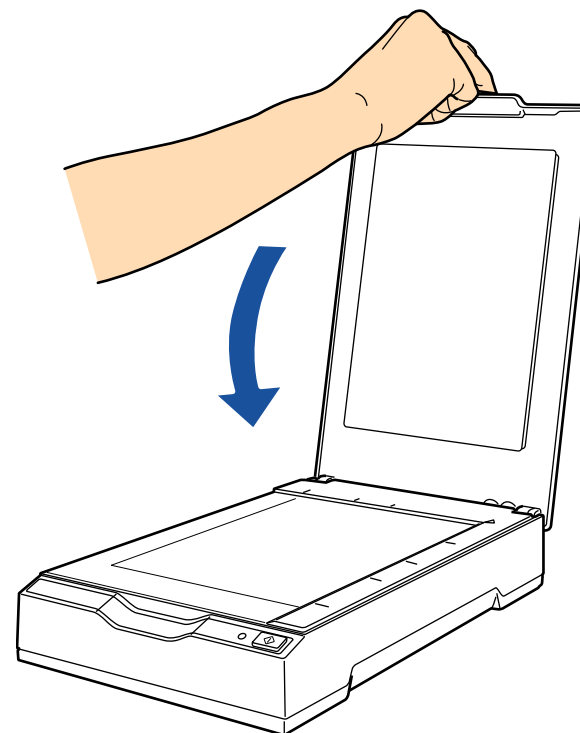
Se a Tampa da mesa for aberta demais, poderá ficar solta. Isto é para evitar que a dobradiça fique danificada.

Se a Tampa da mesa se soltar, retire os pinos da dobradiça do scanner e anexe-os nos eixos da dobradiça da Tampa da mesa, encaixando a Tampa da mesa de volta no scanner.



### Como fechar a Tampa da mesa

- 1 Feche a Tampa da mesa com cuidado.



## 1.5 Modo econômico

O Modo econômico reduz o consumo de energia quando o scanner não for utilizado por um certo intervalo.

Se o scanner não for utilizado por mais de 15 minutos, o aparelho entrará automaticamente no Modo econômico.

Quando o scanner entrar no Modo econômico, o LED indicador permanecerá verde.

Para retornar do Modo econômico, efetue um dos seguintes procedimentos:

- Pressione o botão [Power] ou [Scan].  
Não pressione o botão [Power] por mais de 2 segundos.
- Efetue uma digitalização pelo aplicativo.

O scanner será desligado automaticamente quando ficar um determinado período de tempo sem uso, para reduzir o consumo de energia até a próxima digitalização.

Para evitar que o scanner seja desligado automaticamente, desmarque a caixa de seleção [Desligar após um período determinado] em [Configurações do aparelho] no Software Operation Panel. Para maiores detalhes, consulte a seção "[Configurando o tempo de espera para entrar no Modo econômico \[Modo econômico\]](#)" (página 68).

Para reiniciar o scanner após ter sido desligado automaticamente, pressione o botão [Power] ou [Scan]. Para maiores detalhes, consulte a seção "[1.3 Ligando / desligando o scanner](#)" (página 16).

### ATENÇÃO

- Quando o scanner efetuar a digitalização pela primeira após retornar do Modo econômico, será efetuada a operação semelhante à inicialização de quando ele é ligado.
- Em alguns aplicativos, o scanner pode não ser desligado mesmo que a caixa de seleção [Desligar após um período determinado] esteja marcada.
- Se o scanner for desligado automaticamente enquanto estiver usando o aplicativo de digitalização, encerre o aplicativo antes de reiniciar.

### DICAS

O tempo de espera para entrar no Modo econômico pode ser alterado usando o Software Operation Panel.

Para maiores detalhes, consulte a seção "[Configurando o tempo de espera para entrar no Modo econômico \[Modo econômico\]](#)" (página 68).

Início

Sumário

Índice

Introdução

Visão geral do scanner

Como digitalizar documentos

Configurações do scanner

Vários métodos de digitalização

Cuidados diários

Solucionando problemas

Configurações operacionais

Apêndice

Glossário

# Capítulo 2 Como digitalizar documentos

Esta seção descreve como digitalizar documentos com o scanner.

2.1 Digitalizando documentos .....	21
------------------------------------	----

Início

Sumário

Índice

Introdução

Visão geral do scanner

**Como digitalizar documentos**

Configurações do scanner

Vários métodos de digitalização

Cuidados diários

Solucionando problemas

Configurações operacionais

Apêndice

Glossário

## 2.1 Digitalizando documentos

Esta seção descreve sobre as operações básicas e sobre como efetuar a digitalização.

Para digitalizar documentos, um driver para scanner e um aplicativo de digitalização que possua suporte ao driver são necessários.

Os seguintes drives do scanner e aplicativos de digitalização são fornecidos:

- Driver do scanner
  - Driver PaperStream IP  
O driver PaperStream IP é um driver que possui compatibilidade com o padrão TWAIN / ISIS.  
Há três tipos de drivers PaperStream IP.
    - PaperStream IP (TWAIN)  
Obedece ao padrão TWAIN. Usado quando você opera o scanner usando aplicativos compatíveis ao TWAIN 32-bit.
    - PaperStream IP (TWAIN x64)  
Obedece ao padrão TWAIN. Usado quando você opera o scanner usando aplicativos compatíveis ao TWAIN 64-bit.
    - PaperStream IP (ISIS) for fi-60F/fi-65F  
Obedece ao padrão ISIS. Usado quando você opera o scanner usando aplicativos compatíveis ao ISIS.
- Aplicativo de digitalização de imagens
  - PaperStream Capture  
Um aplicativo de digitalização de imagem que suporta PaperStream IP (TWAIN) e PaperStream IP (ISIS) for fi-60F/fi-65F.

### DICAS

- Para maiores detalhes sobre o driver do scanner, consulte:
  - ["Capítulo 3 Configurações do scanner" \(página 23\)](#)
  - Ajuda do driver PaperStream IP
- Para maiores detalhes sobre o aplicativo de digitalização de imagens, consulte a Ajuda do PaperStream Capture.

Os procedimentos da digitalização e operações variam levemente de acordo com o aplicativo de digitalização de imagens.

Para maiores detalhes, consulte o manual do aplicativo de digitalização.

As descrições abaixo são sobre o procedimento básico de digitalização.

- 1** Ligue o scanner.  
Para maiores detalhes, consulte a seção ["1.3 Ligando / desligando o scanner" \(página 16\)](#).
- 2** Abra a Tampa da mesa.  
Para maiores detalhes, consulte a seção ["1.4 Abrindo / fechando a Tampa da mesa" \(página 18\)](#).

Início

Sumário

Índice

Introdução

Visão geral do scanner

Como digitalizar documentos

Configurações do scanner

Vários métodos de digitalização

Cuidados diários

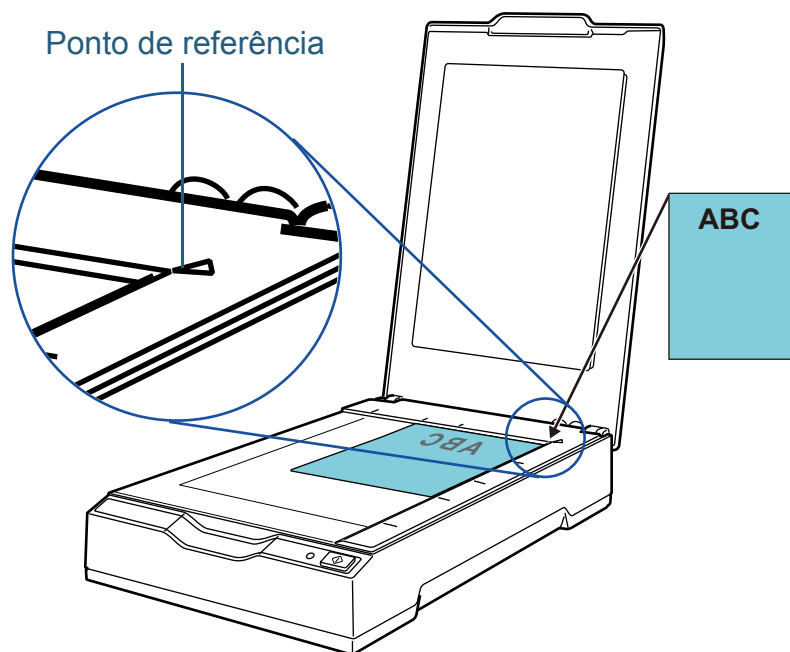
Solucionando problemas

Configurações operacionais

Apêndice

Glossário

- 3** Coloque um documento na Mesa de digitalização.  
Posicione o documento com a face para baixo e o canto superior esquerdo alinhado ao ponto de referência.



- 4** Feche a Tampa da mesa com cuidado.  
Para maiores detalhes, consulte a seção "1.4 Abrindo / fechando a Tampa da mesa" (página 18).
- 5** Inicie um aplicativo de digitalização de imagens.
- 6** Selecione um driver.  
Para alguns aplicativos de digitalização, a seleção do driver pode não ser necessária.
- 7** Selecione um scanner.  
Certifique-se de selecionar o scanner conectado ao computador.  
Para alguns aplicativos de digitalização, a seleção do scanner pode não ser necessária.

- 8** Na janela de configurações do driver, ajuste as configurações da digitalização.  
Para alguns aplicativos de digitalização, a janela de configurações do driver do scanner pode não ser exibida.
- 9** Digitalize o documento com o aplicativo de digitalização de imagens.

### ATENÇÃO

Quando o scanner estiver comunicando com o computador durante a digitalização, por exemplo, observe para:

- Não desconectar o Cabo USB.  
Se o Cabo USB é desconectado e imediatamente reconectado, demora cerca de 2 minutos para o computador reconhecer o scanner.
- Não efetue qualquer operação que desconecte a comunicação entre o scanner e o computador, como por exemplo o logoff da conta do usuário.

Início

Sumário

Índice

Introdução

Visão geral do scanner

Como digitalizar documentos

Configurações do scanner

Vários métodos de digitalização

Cuidados diários

Solucionando problemas

Configurações operacionais

Apêndice

Glossário

# Capítulo 3 Configurações do scanner

Este capítulo descreve sobre os parâmetros dos drivers do scanner.

3.1 Janela de configurações do driver PaperStream IP .....	24
3.2 Configurando itens do driver PaperStream IP .....	26

Início

Sumário

Índice

Introdução

Visão geral do scanner

Como digitalizar documentos

**Configurações do scanner**

Vários métodos de digitalização

Cuidados diários

Solucionando problemas

Configurações operacionais

Apêndice

Glossário

## 3.1 Janela de configurações do driver PaperStream IP

O driver PaperStream IP é um driver que possui compatibilidade com o padrão TWAIN / ISIS.

Existem 3 tipos de driver PaperStream IP.

- PaperStream IP (TWAIN)  
Obedece ao padrão TWAIN. Usado quando você opera o scanner usando aplicativos compatíveis ao TWAIN 32-bit.
- PaperStream IP (TWAIN x64)  
Obedece ao padrão TWAIN. Usado quando você opera o scanner usando aplicativos compatíveis ao TWAIN 64-bit.
- PaperStream IP (ISIS) for fi-60F/fi-65F  
Obedece ao padrão ISIS. Usado quando você opera o scanner usando aplicativos compatíveis ao ISIS.

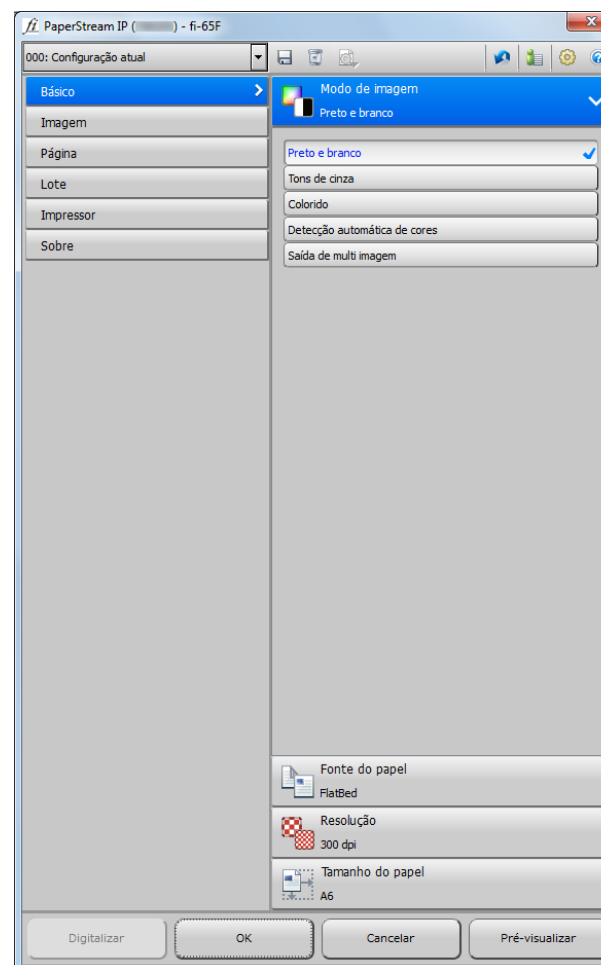
Estes drivers podem ser usados com o aplicativo de digitalização compatível com o TWAIN ou ISIS para efetuar a digitalização.

Geralmente, o driver é aberto por um aplicativo de digitalização e as configurações são ajustadas na janela de configurações do driver.

Para alguns aplicativos de digitalização, a janela de configurações do driver do scanner pode não ser exibida.

Existem 2 formatos de exibição para a janela de configurações do driver do scanner (janela principal) para o driver do PaperStream IP.

- Modo normal  
É a janela de configurações padrão do driver PaperStream IP. É possível ajustar as configurações da digitalização ou digitalizar através desta janela.



Início

Sumário

Índice

Introdução

Visão geral do scanner

Como digitalizar documentos

Configurações do scanner

Vários métodos de digitalização

Cuidados diários

Solucionando problemas

Configurações operacionais

Apêndice

Glossário

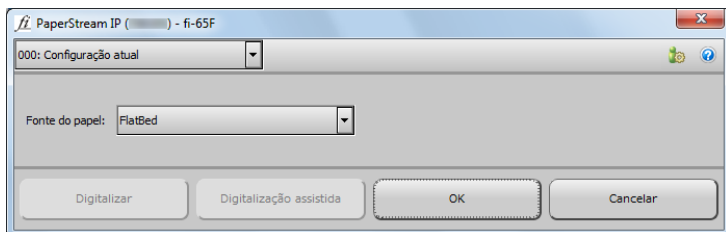


- **Modo simples**

É a janela de configurações simplificada que inclui apenas funções específicas para digitalização.

É possível selecionar um perfil e digitalizar conforme as configurações do perfil através desta janela.

Esta janela será exibida selecionando [Janela simples] como [Janela padrão] na janela [Configurações] do driver PaperStream IP.



### DICAS

O modo de inicializar o driver do scanner difere de acordo com o aplicativo de digitalização de imagens. Para maiores detalhes, consulte o manual do aplicativo de digitalização.

Início

Sumário

Índice

Introdução

Visão geral do scanner

Como digitalizar documentos

**Configurações do scanner**

Vários métodos de digitalização

Cuidados diários

Solucionando problemas

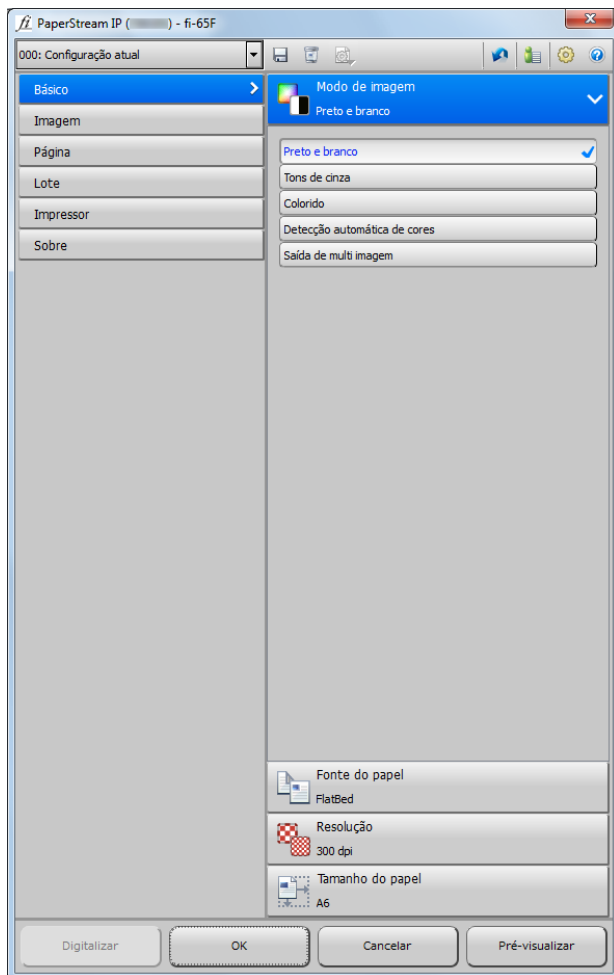
Configurações operacionais

Apêndice

Glossário

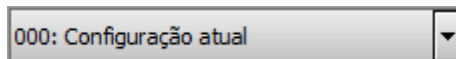
## 3.2 Configurando itens do driver PaperStream IP

Esta seção descreve os principais itens de configuração na janela do modo Normal do driver PaperStream IP.



Para maiores detalhes sobre as configurações nos modos normal e simples, consulte a Ajuda do driver PaperStream IP.

### Lista [Perfil]



Pela lista que aparece ao clicar em [▼], selecione um perfil para digitalização.

Quando o nome do perfil é selecionado na lista [Perfil], as configurações de digitalização correspondentes serão exibidas.

Selecionando o perfil e alterando a configuração no menu, será alternado para [000: Configuração atual].

### Botão [Salvar perfil]



A janela [Salvar perfil] será exibida para salvar as configurações atuais.

### Botão [Excluir perfil]



Exclui o perfil selecionado atualmente.

Observe que [000: Configuração atual] não pode ser excluído.

Início

Sumário

Índice

Introdução

Visão geral do scanner

Como digitalizar documentos

Configurações do scanner

Vários métodos de digitalização

Cuidados diários

Solucionando problemas

Configurações operacionais

Apêndice

Glossário

## Botão [Opção]



Especifica se aplica ou não configurações separadas para os lados frente e verso.

Observe que o botão [Opção] não está disponível neste produto.

## Botão [Inicializar]



Restaura das configurações atuais para as configurações iniciais.

## Botão [Alterar modo]



Altera para a janela simples.

## Botão [Configuração]



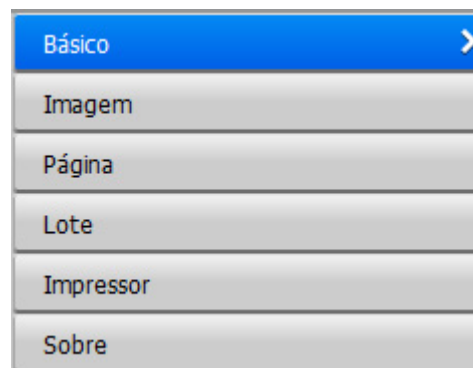
Exibe a janela [Configuração] onde a visualização da janela principal pode ser alterada.

## Botão [Ajuda]



Exibe a Ajuda do driver PaperStream IP.

## Botões do Menu de configurações



Ajusta as configurações da digitalização ou verifica as informações da versão.

Quando [Básico], [Imagem], [Página], [Lote] ou [Impressor] for selecionado, os detalhes são exibidos no lado direito.

Selecionando o [Sobre], as informações da versão do driver PaperStream IP serão exibidas.

Início

Sumário

Índice

Introdução

Visão geral do scanner

Como digitalizar documentos

Configurações do scanner

Vários métodos de digitalização

Cuidados diários

Solucionando problemas

Configurações operacionais

Apêndice

Glossário

## Botões da parte inferior da janela

Botões diferentes serão exibidos na parte inferior da janela, dependendo da finalidade de abrir a janela do aplicativo.

- Quando digitalizar um documento pelo aplicativo compatível ao TWAIN



- Quando alterar as configurações da digitalização pelo aplicativo compatível ao TWAIN

\* A digitalização é efetuada depois que a janela é fechada.



- Quando alterar as configurações da digitalização pelo aplicativo compatível ao ISIS

\* A digitalização é efetuada depois que a janela é fechada.



## Botão [Digitalizar]

Efetua a digitalização com as configurações atuais.

## Botão [Fechar]

Salva as configurações atuais e fecha esta janela (a digitalização é cancelada).

## Botão [OK]

Salva as configurações atuais e fecha esta janela.

## Botão [Reset]

Cancela as alterações feitas na janela e restaura as configurações originais.

## Botão [Cancelar]

Exclui as alterações feitas na janela e fecha a janela.

## Botão [Pré-visualizar]

Efetua um teste de digitalização com as configurações atuais, exibindo o resultado em Pré-visualizar.

Início

Sumário

Índice

Introdução

Visão geral do scanner

Como digitalizar documentos

Configurações do scanner

Vários métodos de digitalização

Cuidados diários

Solucionando problemas

Configurações operacionais

Apêndice

Glossário

# Capítulo 4 Vários métodos de digitalização

Este capítulo descreve como ajustar as configurações do scanner e digitalizar diferentes tipos de documentos com o aplicativo de digitalização de imagens.

4.1 Conteúdo .....	30
4.2 Digitalizando documentos de tipos e tamanhos variados .....	31
4.3 Personalizar as configurações do scanner.....	33

Início

Sumário

Índice

Introdução

Visão geral do scanner

Como digitalizar documentos

Configurações do scanner

**Vários métodos de digitalização**

Cuidados diários

Solucionando problemas

Configurações operacionais

Apêndice

Glossário

## 4.1 Conteúdo

As informações abaixo são sobre os principais métodos de digitalização.

### **Digitalizando documentos de tipos e tamanhos variados**

- ["Digitalizando um livro" \(página 31\)](#)

### **Personalizando as configurações do scanner**

- ["Usando o botão do scanner para digitalizar" \(página 33\)](#)

Para mais informações sobre outros métodos de digitalização, consulte a Ajuda do driver do scanner.

Início

Sumário

Índice

Introdução

Visão geral do scanner

Como digitalizar documentos

Configurações do scanner

Vários métodos de digitalização

Cuidados diários

Solucionando problemas

Configurações operacionais

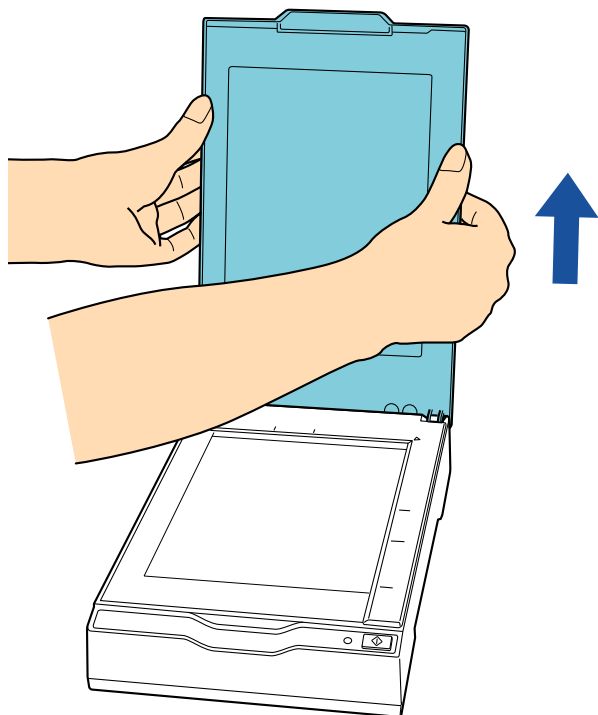
Apêndice

Glossário

## 4.2 Digitalizando documentos de tipos e tamanhos variados

### Digitalizando um livro

- 1** Abra a Tapa da mesa.  
Para maiores detalhes, consulte a seção "1.4 Abrindo / fechando a Tapa da mesa" (página 18).
- 2** Remova a Tapa da mesa puxando na direção da seta.



- 3** Coloque um documento na Mesa de digitalização. Posicione o documento com a face para baixo e o canto superior esquerdo alinhado ao ponto de referência.



#### ATENÇÃO

Observe os seguintes itens:

- Um documento enrolado ou dobrado pode criar um pequeno espaço entre o documento e a Mesa de digitalização, deixando a imagem digitalizada manchada.
- Quando a Tapa da mesa ficar aberta, a luz proveniente de fontes externas como as lâmpadas fluorescentes poderá passar através do documento e afetar no brilho das imagens. O efeito será mais forte nos documentos finos. Neste caso, feche a Tapa da mesa antes da digitalização.

- 4** No driver do scanner, ajuste as configurações da digitalização para usar o flatbed. Para maiores detalhes, consulte a Ajuda do driver do scanner.

Início

Sumário

Índice

Introdução

Visão geral do scanner

Como digitalizar documentos

Configurações do scanner

Vários métodos de digitalização

Cuidados diários

Solucionando problemas

Configurações operacionais

Apêndice

Glossário

**5** Digitalize o documento com o aplicativo de digitalização de imagens.

Para maiores detalhes, consulte o manual do aplicativo de digitalização.



**CUIDADO** Não fixe os olhos diretamente na fonte da luz.

**ATENÇÃO**

Não mova o documento durante a digitalização.

**6** Encaixe a Tampa da mesa.

**7** Feche a Tampa da mesa.

Para maiores detalhes, consulte a seção "[1.4 Abrindo / fechando a Tampa da mesa](#)" (página 18).

Início

Sumário

Índice

Introdução

Visão geral do scanner

Como digitalizar documentos

Configurações do scanner

Vários métodos de digitalização

Cuidados diários

Solucionando problemas

Configurações operacionais

Apêndice

Glossário



## 4.3 Personalizar as configurações do scanner

### Usando o botão do scanner para digitalizar

O botão [Scan] no Painel de operações pode ser configurado para digitalizar pressionando o botão.

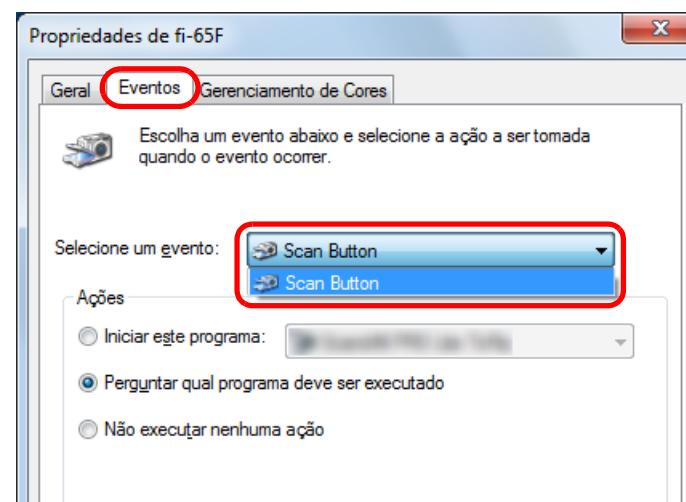
Para configurar esta opção, é necessário associar primeiro o aplicativo que será aberto pelo botão [Scan].

### Configurações do computador

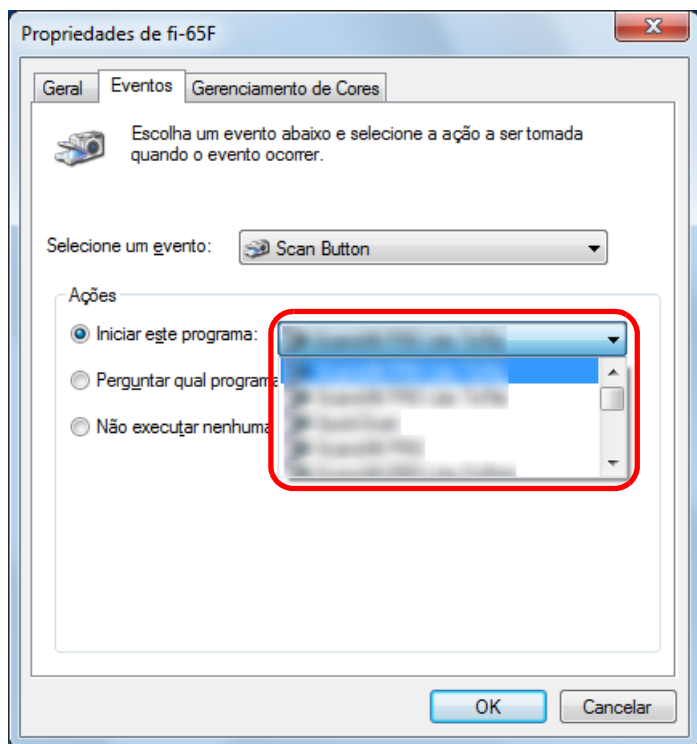
- 1 Verifique se o scanner está conectado ao computador antes de ligá-lo.  
Para maiores detalhes sobre como conectar o scanner ao computador, consulte a seção "Conectando os cabos" de Instruções básicas.  
Para maiores detalhes sobre como ligar o scanner, consulte a seção "1.3 Ligando / desligando o scanner" (página 16).
- 2 Abra a janela [Painel de Controle].
  - Windows Server 2008/Windows 7  
Clique em menu [Iniciar] → [Painel de Controle].
  - Windows Server 2012  
Clique com o botão direito sobre a tela Iniciar e selecione [Todos os aplicativos] na barra de aplicativos → [Painel de Controle] sob [Sistema Windows].
  - Windows Server 2012 R2/Windows 8.1  
Clique sobre [↓] na parte inferior esquerda da tela Iniciar → [Painel de Controle] sob [Sistema Windows].  
Para exibir [↓], mova o cursor do mouse.
  - Windows 10/Windows Server 2016/Windows Server 2019  
Clique no menu [Iniciar] → [Sistema do Windows] → [Painel de Controle].
- 3 Clique [Exibir impressoras e dispositivos].  
⇒ A janela [Dispositivos e Impressoras] será exibida.

- 4 Clique o ícone do scanner com o botão direito e selecione [Propriedades de digitalização] pelo menu exibido.  
⇒ A janela de propriedades do scanner será exibida.

- 5 Clique a guia [Eventos] da janela exibida e selecione um evento.  
Na lista suspensa [Selecione um evento], escolha [Botão Scan] como o evento em que deseja abrir o aplicativo (quando o botão [Scan] for pressionado).

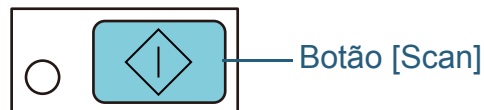


- 6** Selecione um aplicativo e a ação que deseja abrir pelo evento do scanner.  
Clique em [Iniciar este programa] abaixo de [Ações] e selecione o aplicativo exibido na lista suspensa.



- 7** Clique o botão [OK].  
A configuração do computador está concluída. Inicie as configurações do scanner.

### Configurações do scanner



Nenhuma configuração adicional é necessária para usar o botão [Scan].  
Quando o botão [Scan] for pressionado, o aplicativo especificado será aberto.

# Capítulo 5 Cuidados diários

Este capítulo descreve como limpar o scanner.



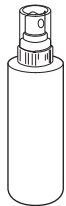

Não use aerossóis ou sprays à base de álcool. O jato de ar pode provocar a entrada de sujeira de papéis nas partes internas do aparelho, provocando falhas ou irregularidades do scanner.

Faíscas originadas pela eletricidade estática também podem causar incêndio.

5.1 Materiais e locais que requerem a limpeza .....	36
5.2 Limpando a parte externa.....	37
5.3 Limpando a parte interna.....	38

## 5.1 Materiais e locais que requerem a limpeza

### Materiais de limpeza

Nome	Cód. do produto	Observações
Removedor F1 	PA03950-0352	100 ml Umedeça um pano ou Papel de limpeza com o líquido e limpe o scanner. O Removedor F1 pode demorar a secar se usado em grande quantidade. Umedeça com pouca quantidade. Limpe completamente o removedor para que não sobrem resíduos na superfície limpa.
Lenço de limpeza 	PA03950-0419	24 pacotes Pré-umedecidos com o Removedor F1. Podem ser usados em vez de umedecer o pano com o Removedor F1.
Pano seco	Vendido comercialmente	

#### ATENÇÃO

Para usar os materiais de limpeza de forma segura e correta, leia atentamente as precauções de cada produto.

Para mais informações sobre os materiais de limpeza, contate o revendedor autorizado onde o aparelho foi adquirido ou a assistência técnica da FUJITSU.

### Locais e ciclo de limpeza

Local		Frequência
Flatbed	Almofada de imobilização	A cada 1.000 folhas
	Mesa de digitalização	
	Capa de plástico	

Início

Sumário

Índice

Introdução

Visão geral do scanner

Como digitalizar documentos

Configurações do scanner

Vários métodos de digitalização

Cuidados diários

Solucionando problemas

Configurações operacionais

Apêndice

Glossário

## 5.2 Limpando a parte externa

A parte externa do scanner deve ser limpa com um pano seco, pano umedecido com o Removedor F1 / detergente neutro ou com o Lenço de limpeza.

### ATENÇÃO

- Para evitar a deformação e a descoloração, nunca use thinner ou solventes orgânicos.
- Durante a limpeza, evite que líquidos molhem o interior do aparelho.
- O Removedor F1 ou detergente neutro pode demorar a secar se usado em grande quantidade. Umedeça com pouca quantidade. Limpe completamente o removedor para que não sobrem resíduos na superfície limpa.

Pano

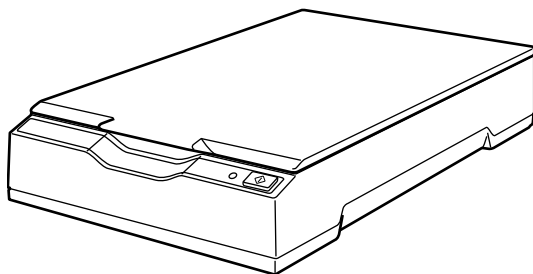


Removedor F1 ou detergente neutro



Thinner

Lenço de limpeza



Início

Sumário

Índice

Introdução

Visão geral do scanner

Como digitalizar documentos

Configurações do scanner

Vários métodos de digitalização

Cuidados diários

Solucionando problemas

Configurações operacionais

Apêndice

Glossário

## 5.3 Limpando a parte interna

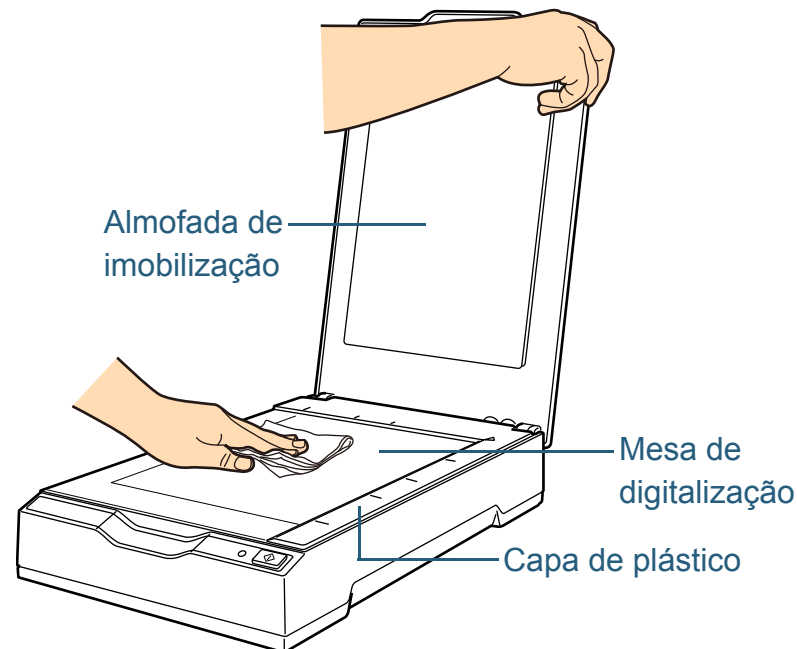
A parte interna do scanner deve ser limpa com o pano umedecido com o Removedor F1, ou com o Lenço de limpeza.

### ATENÇÃO

- Para evitar a deformação e a descoloração, nunca use thinner ou solventes orgânicos.
- Durante a limpeza, evite que líquidos molhem o interior do aparelho.
- O Removedor F1 pode demorar a secar se usado em grande quantidade. Umedeça com pouca quantidade. Limpe completamente o removedor para que não sobrem resíduos na superfície limpa.

- 1** Abra a Tapa da mesa.  
Para maiores detalhes, consulte a seção "1.4 Abrindo / fechando a Tapa da mesa" (página 18).

- 2** Limpe os seguintes locais com um pano umedecido com o Removedor F1, ou com o Lenço de limpeza.



### ATENÇÃO

Não deixe que o removedor entre na fresta entre a Mesa de digitalização e a Capa de plástico.

- 3** Aguarde até que as partes se sequem.
- 4** Feche a Tapa da mesa.  
Para maiores detalhes, consulte a seção "1.4 Abrindo / fechando a Tapa da mesa" (página 18).

Início

Sumário

Índice

Introdução

Visão geral do scanner

Como digitalizar documentos

Configurações do scanner

Vários métodos de digitalização

Cuidados diários

Solucionando problemas

Configurações operacionais

Apêndice

Glossário

# Capítulo 6 Solucionando problemas

Este capítulo descreve as medidas contra os problemas, itens a serem verificados antes de contatar a assistência técnica autorizada e o significado dos adesivos do scanner.

## ATENÇÃO

Para maiores detalhes sobre os erros e problemas não mencionados neste capítulo, consulte a Ajuda do driver do scanner.

6.1 Solucionando problemas .....	40
6.2 Antes de contatar a assistência técnica autorizada.....	53
6.3 Verificando os adesivos do produto.....	55

Início

Sumário

Índice

Introdução

Visão geral do scanner

Como digitalizar documentos

Configurações do scanner

Vários métodos de digitalização

Cuidados diários

Solucionando problemas

Configurações operacionais

Apêndice

Glossário

## 6.1 Solucionando problemas

Esta seção descreve as soluções dos problemas que podem ocorrer durante o uso do scanner. Verifique os itens abaixo antes de procurar uma assistência técnica. Se o problema persistir, verifique cada item na seção ["6.2 Antes de contatar a assistência técnica autorizada"](#) (página 53), e contate o revendedor autorizado onde o aparelho foi adquirido ou a assistência técnica da FUJITSU.

Exemplos de problemas que podem ocorrer estão listados abaixo:

Sintomas
"O scanner não liga." (página 41)
"O LED indicador está apagado." (página 42)
"A digitalização não inicia." (página 43)
"A digitalização é muito demorada." (página 44)
"Qualidade da foto / imagem digitalizada é baixa quando efetuada no modo Preto e branco." (página 45)
"A qualidade de textos ou linhas digitalizadas não é satisfatória." (página 46)
"As imagens estão distorcidas ou não estão limpas." (página 47)
"Listras verticais aparecem na imagem digitalizada." (página 48)
"O LED indicador pisca depois que o scanner é ligado." (página 49)
"Uma sombra é exibida na margem superior ou inferior da imagem digitalizada." (página 50)

Sintomas
"Imagens digitalizadas em preto e branco (ou em tons de cinza ou colorido) estão escuras." (página 51)
"O Detector automático de tamanho da página falha." (página 52)

Início

Sumário

Índice

Introdução

Visão geral do scanner

Como digitalizar documentos

Configurações do scanner

Vários métodos de digitalização

Cuidados diários

Solucionando problemas

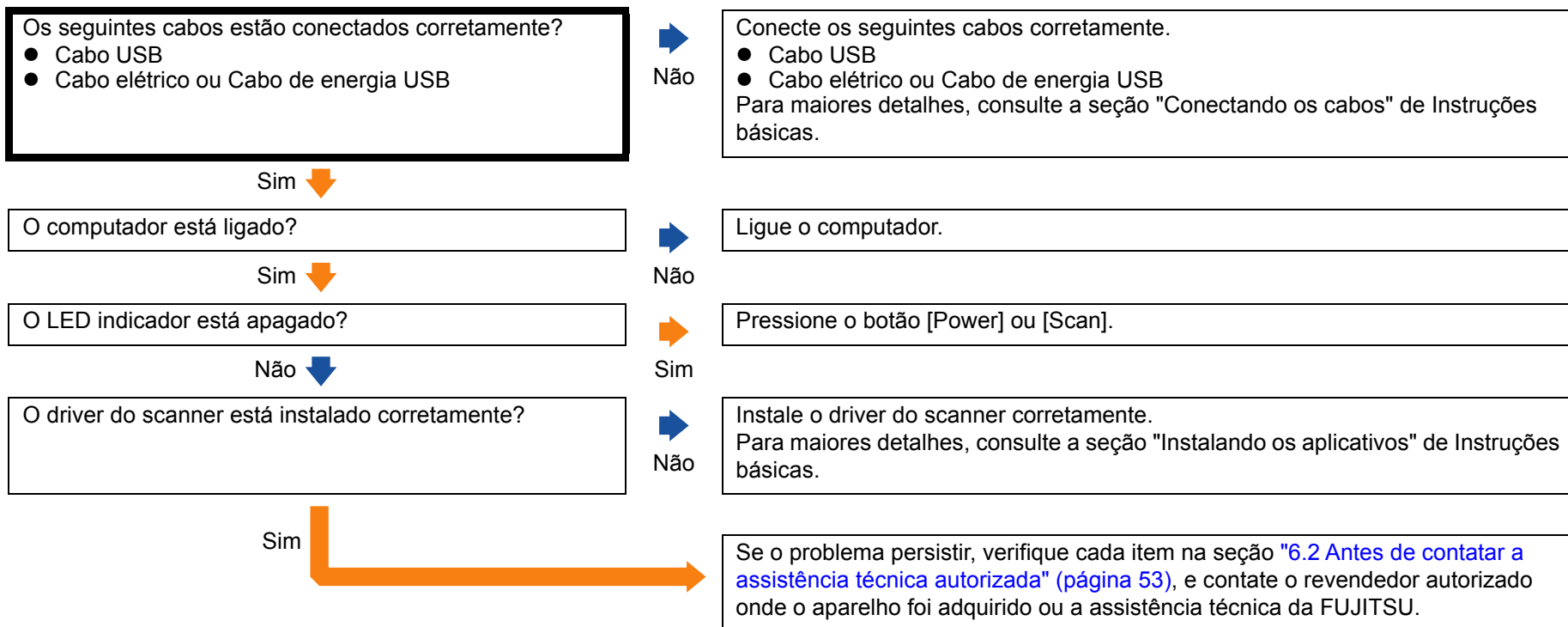
Configurações operacionais

Apêndice

Glossário



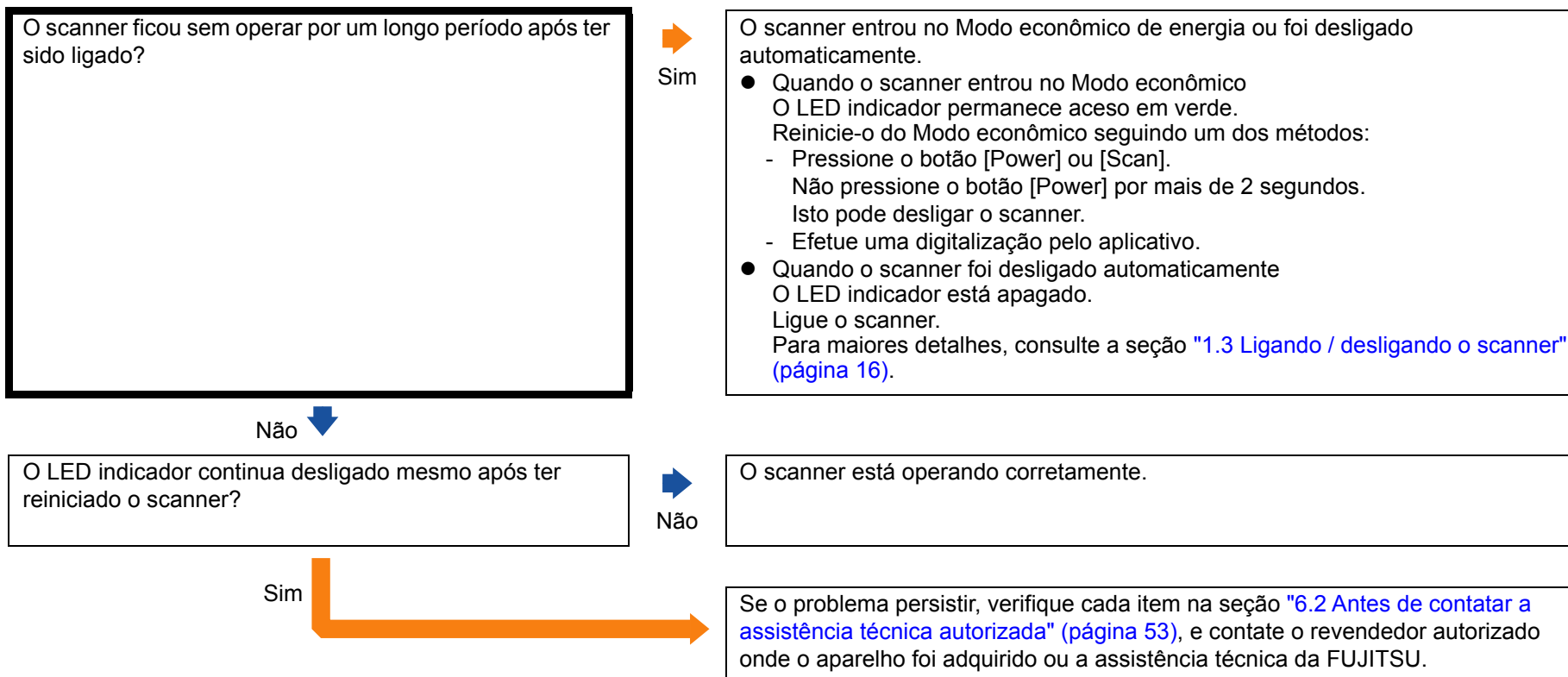
## O scanner não liga.



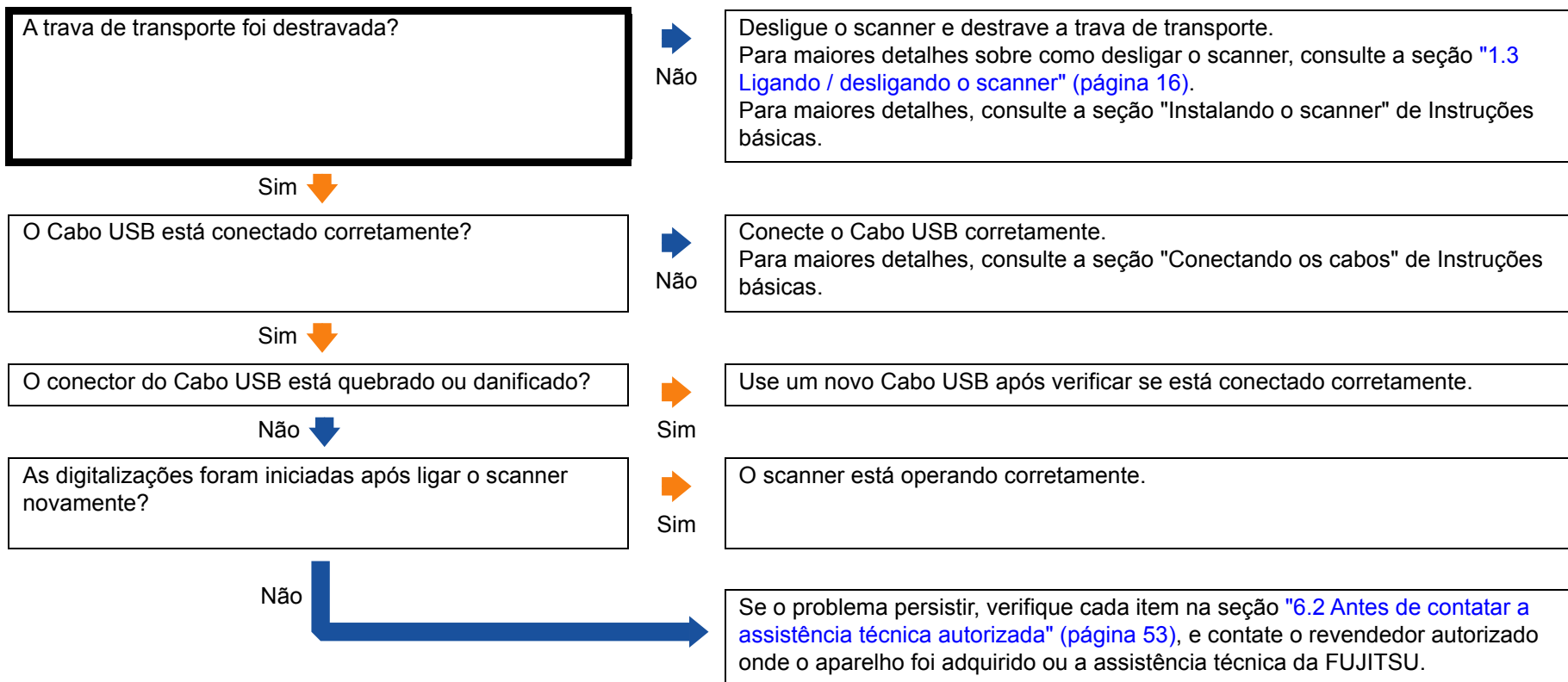
- Início
- Sumário
- Índice
- Introdução
- Visão geral do scanner
- Como digitalizar documentos
- Configurações do scanner
- Vários métodos de digitalização
- Cuidados diários
- Solucionando problemas
- Configurações operacionais

- Apêndice
- Glossário

## O LED indicador está apagado.



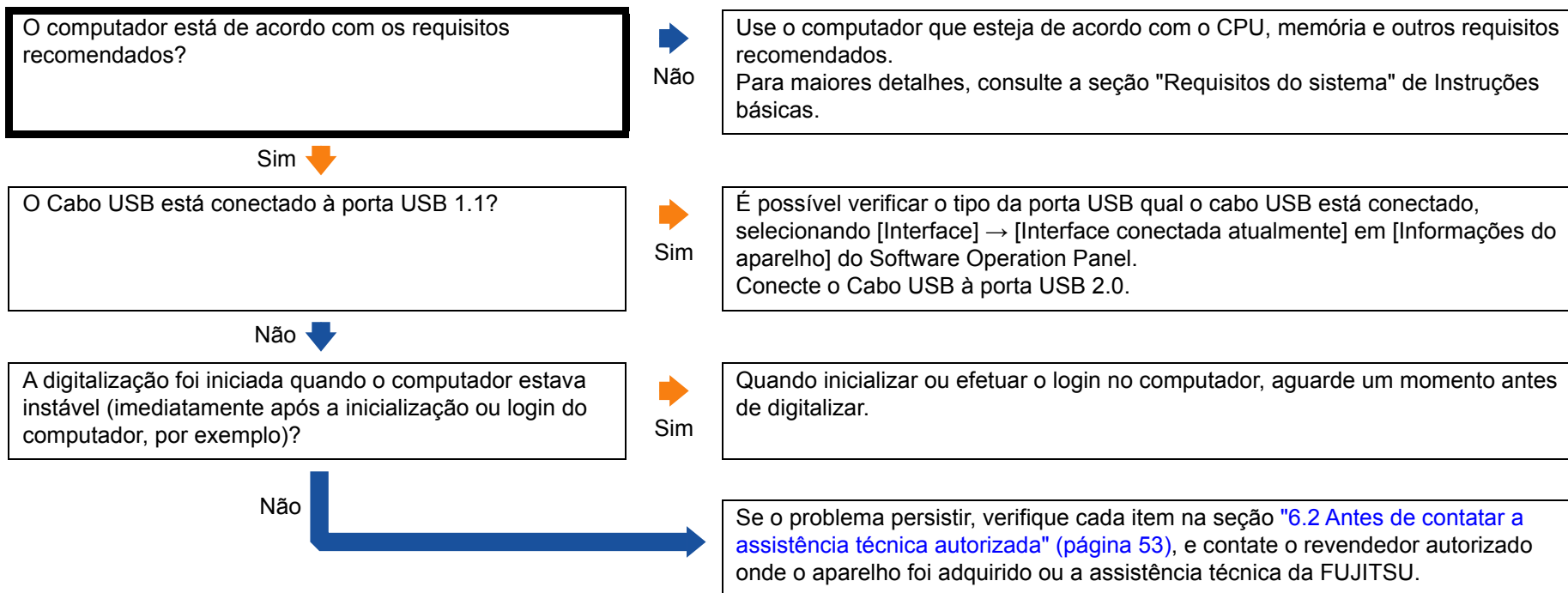
## A digitalização não inicia.



- Início
- Sumário
- Índice
- Introdução
- Visão geral do scanner
- Como digitalizar documentos
- Configurações do scanner
- Vários métodos de digitalização
- Cuidados diários
- Solucionando problemas
- Configurações operacionais

- Apêndice
- Glossário

## A digitalização é muito demorada.



Início

Sumário

Índice

Introdução

Visão geral do scanner

Como digitalizar documentos

Configurações do scanner

Vários métodos de digitalização

Cuidados diários

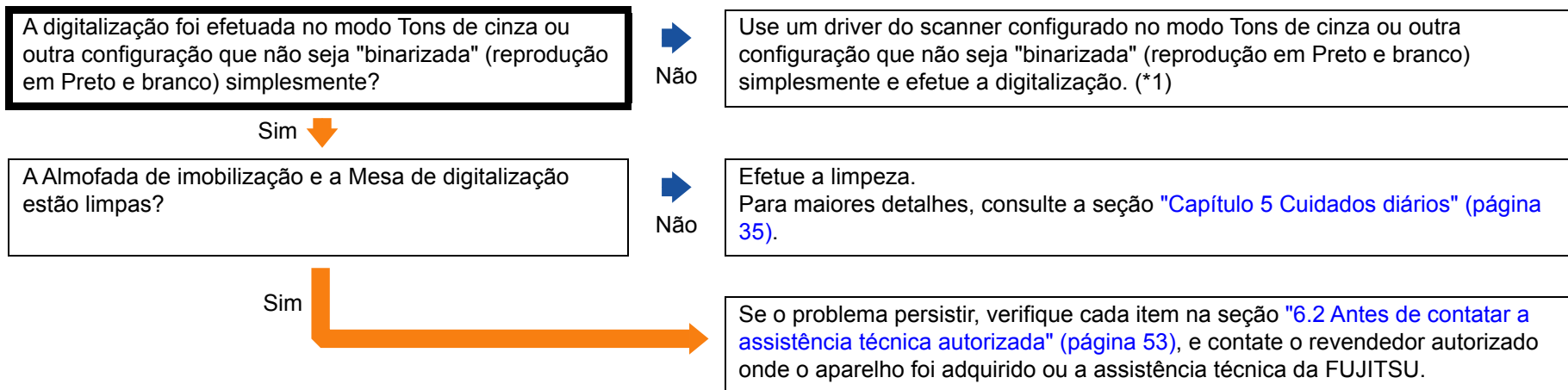
Solucionando problemas

Configurações operacionais

Apêndice

Glossário

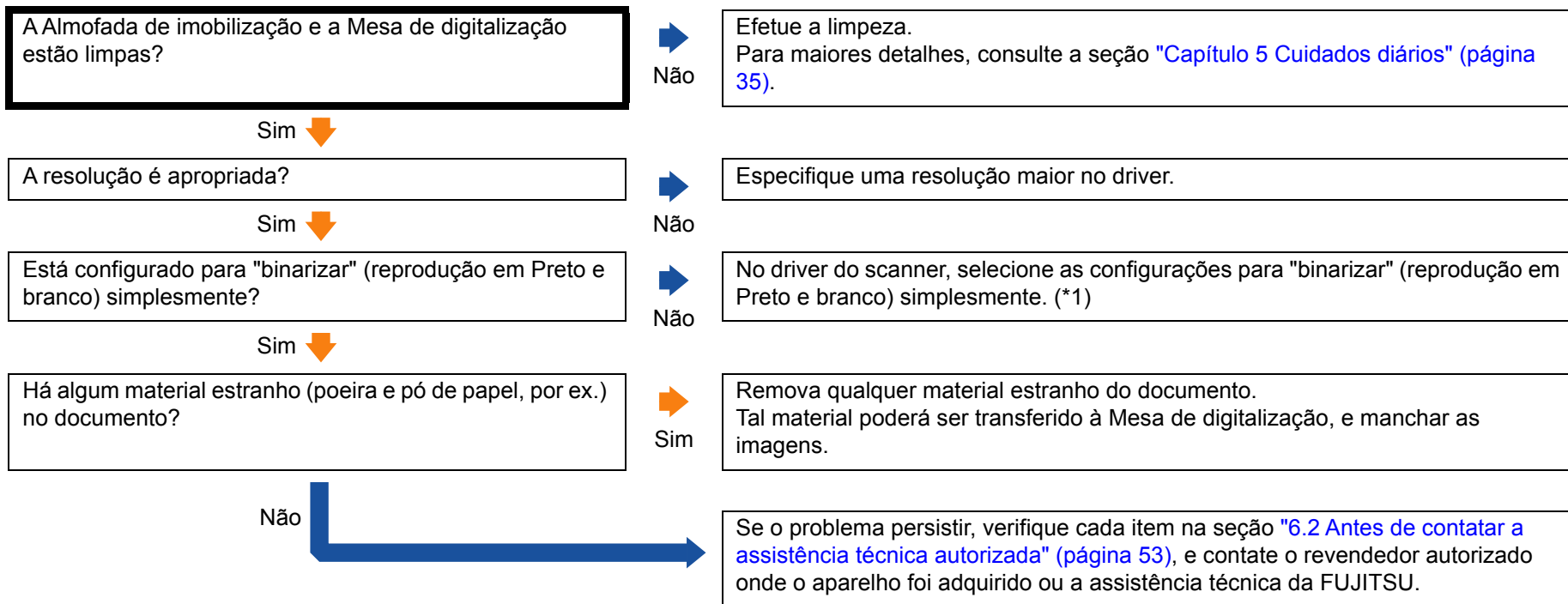
## Qualidade da foto / imagem digitalizada é baixa quando efetuada no modo Preto e branco.



\*1: A imagem digitalizada poderá ter uma diferença significativa comparando com a original se a foto ou imagem for "binarizada" (reprodução em Preto e branco) simplesmente. Se possível, use um driver do scanner configurado no modo Tons de cinza ou outra configuração que não seja "binarizada" (reprodução em Preto e branco) simplesmente e efetue a digitalização.

- Início
- Sumário
- Índice
- Introdução
- Visão geral do scanner
- Como digitalizar documentos
- Configurações do scanner
- Vários métodos de digitalização
- Cuidados diários
- Solucionando problemas
- Configurações operacionais
- Apêndice
- Glossário

## A qualidade de textos ou linhas digitalizadas não é satisfatória.

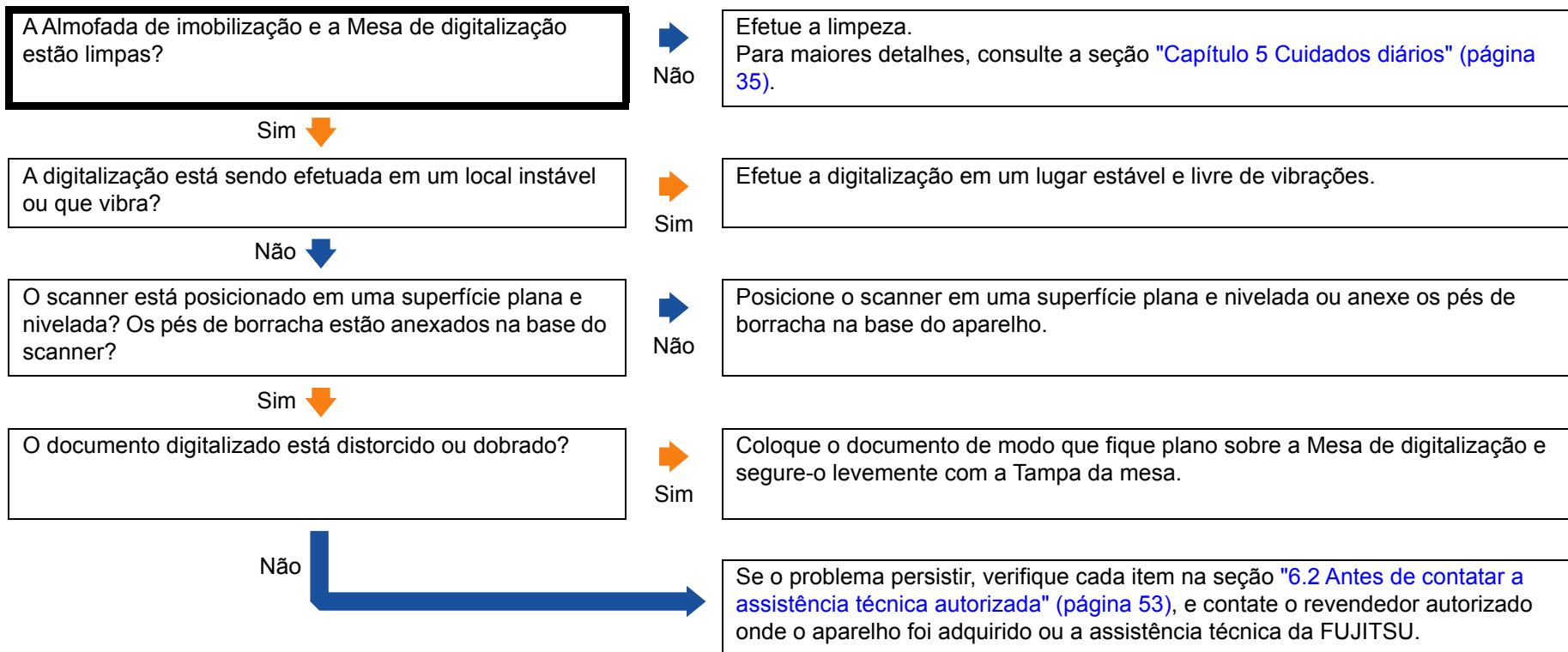


\*1: Quando digitalizar no modo Tons de cinza ou Colorido, a imagem digitalizada poderá não sair nítida e limpa. Se possível, use um driver do scanner para ajustar a configuração que seja "binarizada" (reprodução em Preto e branco) simplesmente e efetue a digitalização.

- Início
- Sumário
- Índice
- Introdução
- Visão geral do scanner
- Como digitalizar documentos
- Configurações do scanner
- Vários métodos de digitalização
- Cuidados diários
- Solucionando problemas
- Configurações operacionais

- Apêndice
- Glossário

## As imagens estão distorcidas ou não estão limpas.



Início

Sumário

Índice

Introdução

Visão geral do scanner

Como digitalizar documentos

Configurações do scanner

Vários métodos de digitalização

Cuidados diários

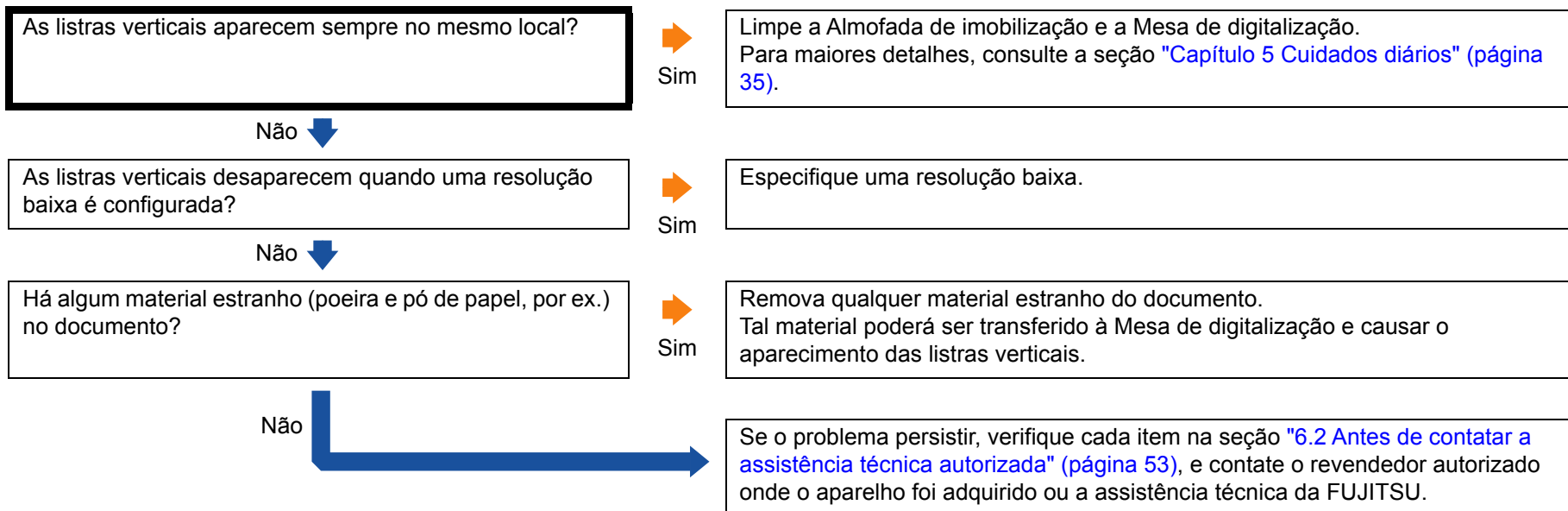
Solucionando problemas

Configurações operacionais

Apêndice

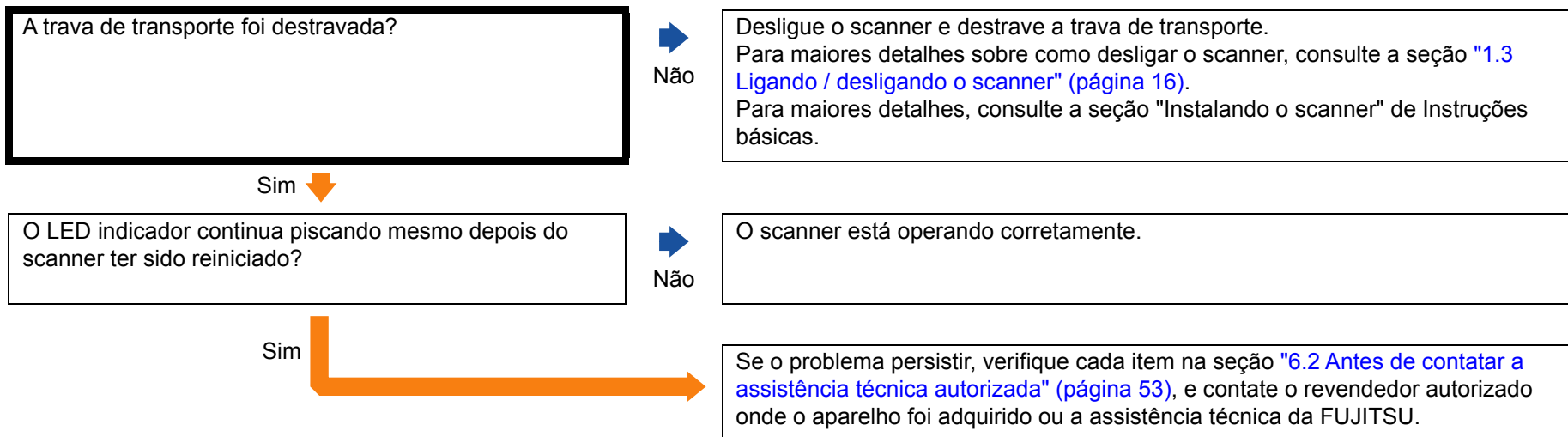
Glossário

## Listras verticais aparecem na imagem digitalizada.





## O LED indicador pisca depois que o scanner é ligado.



Início

Sumário

Índice

Introdução

Visão geral do scanner

Como digitalizar documentos

Configurações do scanner

Vários métodos de digitalização

Cuidados diários

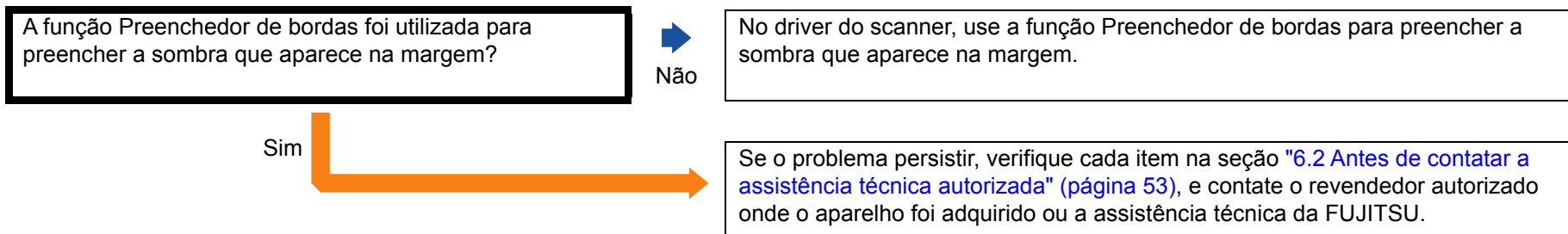
Solucionando problemas

Configurações operacionais

Apêndice

Glossário

## Uma sombra é exibida na margem superior ou inferior da imagem digitalizada.



Início

Sumário

Índice

Introdução

Visão geral do scanner

Como digitalizar documentos

Configurações do scanner

Vários métodos de digitalização

Cuidados diários

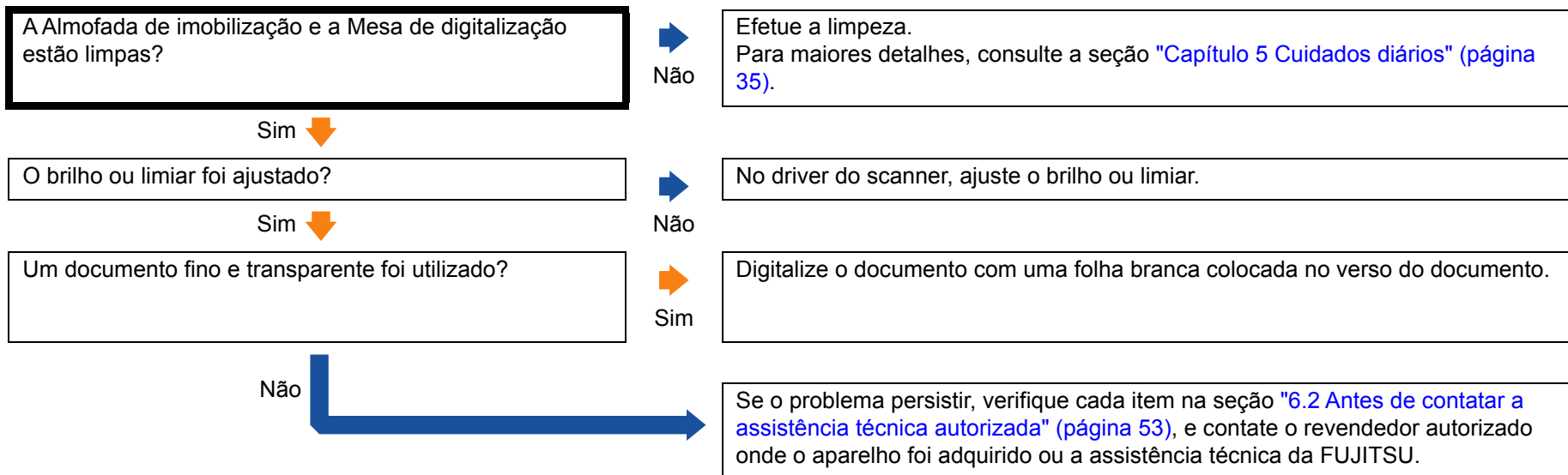
Solucionando problemas

Configurações operacionais

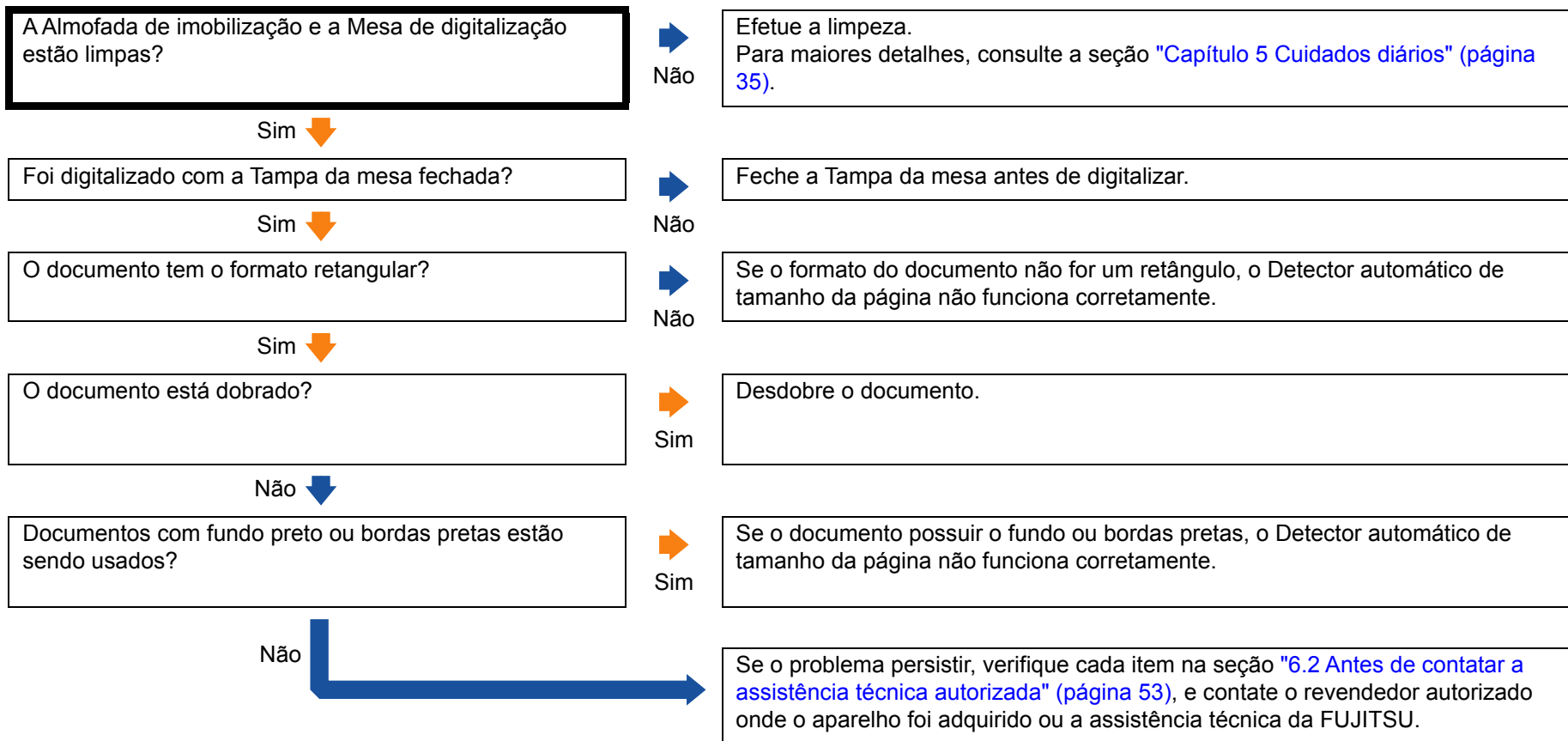
Apêndice

Glossário

## Imagens digitalizadas em preto e branco (ou em tons de cinza ou colorido) estão escuras.



## O Detector automático de tamanho da página falha.



## 6.2 Antes de contatar a assistência técnica autorizada

Verifique os seguintes itens antes de contatar o revendedor autorizado onde o aparelho foi adquirido ou a assistência técnica da FUJITSU.

### Geral

Item	Resultados
Nome do modelo do scanner	Exemplo: fi-65F Para maiores detalhes, consulte a seção "6.3 Verificando os adesivos do produto" (página 55).
Número de série	Exemplo: XXXX000001 Para maiores detalhes, consulte a seção "6.3 Verificando os adesivos do produto" (página 55).
Data de fabricação	Exemplo: 2013-09 (Setembro de 2013) Para maiores detalhes, consulte a seção "6.3 Verificando os adesivos do produto" (página 55).
Data da compra	
Sintoma	
Problemas frequentes	
Garantia	

Início

Sumário

Índice

Introdução

Visão geral do scanner

Como digitalizar documentos

Configurações do scanner

Vários métodos de digitalização

Cuidados diários

Solucionando problemas

Configurações operacionais

Apêndice

Glossário

## Status de erro

### ■ Conexões do computador

Item	Resultados
Sistema operacional (Windows)	
Mensagem de erro	
Interface	Exemplo: Interface USB
Controlador de interface	

### ■ Qualidade da imagem

Item	Resultados
Driver do scanner e versão	
Controlador de interface	
Sistema operacional (Windows)	
Aplicativo	Exemplo: PaperStream Capture
Solução	Exemplo: 600 dpi, 75 dpi
Modo de imagem	Exemplo: Colorido, Tons de cinza, Preto e branco

### ■ Outros

Item	Resultados
As imagens reproduzidas e as fotografias que exibem as condições do papel podem ser enviadas por e-mail?	

Início

Sumário

Índice

Introdução

Visão geral do scanner

Como digitalizar documentos

Configurações do scanner

Vários métodos de digitalização

Cuidados diários

Solucionando problemas

Configurações operacionais

Apêndice

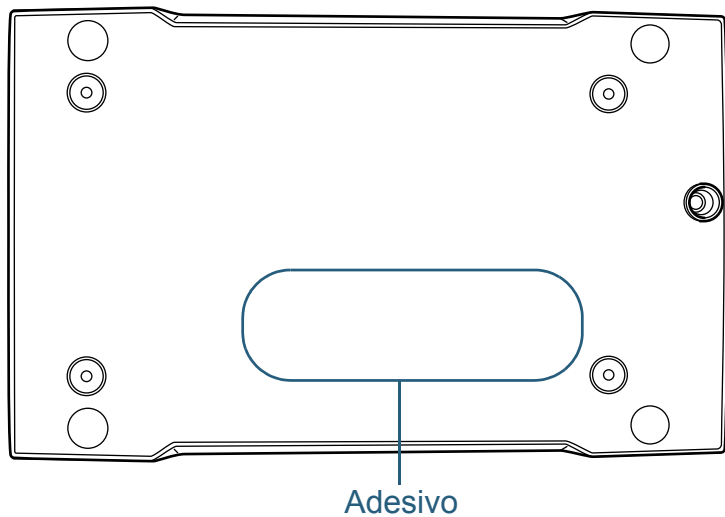
Glossário

## 6.3 Verificando os adesivos do produto

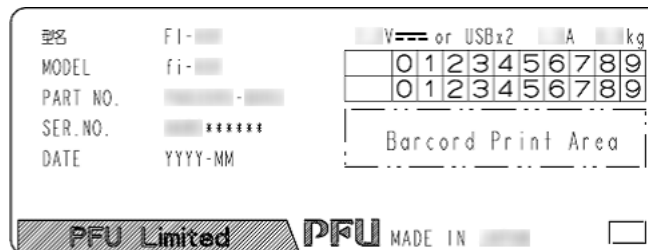
Esta seção descreve sobre os adesivos do produto do scanner.

### Local

Os adesivos encontram-se na base do scanner.  
O adesivo está localizado na seguinte área:



Adesivo (exemplo): Exibe as informações do scanner.



Início

Sumário

Índice

Introdução

Visão geral do scanner

Como digitalizar documentos

Configurações do scanner

Vários métodos de digitalização

Cuidados diários

Solucionando problemas

Configurações operacionais

Apêndice

Glossário

# Capítulo 7 Configurações operacionais

Este capítulo descreve como configurar o scanner usando o Software Operation Panel.

7.1 Iniciando o Software Operation Panel .....	57
7.2 Configuração da senha .....	59
7.3 Itens de configuração .....	65
7.4 Configurações relacionadas ao contador de folhas .....	67
7.5 Configurações relacionadas ao tempo de espera .....	68

Início

Sumário

Índice

Introdução

Visão geral do scanner

Como digitalizar documentos

Configurações do scanner

Vários métodos de digitalização

Cuidados diários

Solucionando problemas

**Configurações operacionais**

Apêndice

Glossário



## 7.1 Iniciando o Software Operation Panel

O Software Operation Panel é instalado junto com o driver PaperStream IP.

Com este aplicativo, é possível verificar as informações do scanner e várias funções como operações do scanner podem ser configuradas.

### ATENÇÃO

- Não use o Software Operation Panel quando o scanner estiver operando ou quando a janela de configurações do driver do scanner estiver aberta.
- Não use o Painel de operações durante a execução do Software Operation Panel.
- Mesmo que vários scanners sejam conectados, apenas o primeiro aparelho será reconhecido. Por isso, conecte apenas um scanner por vez.

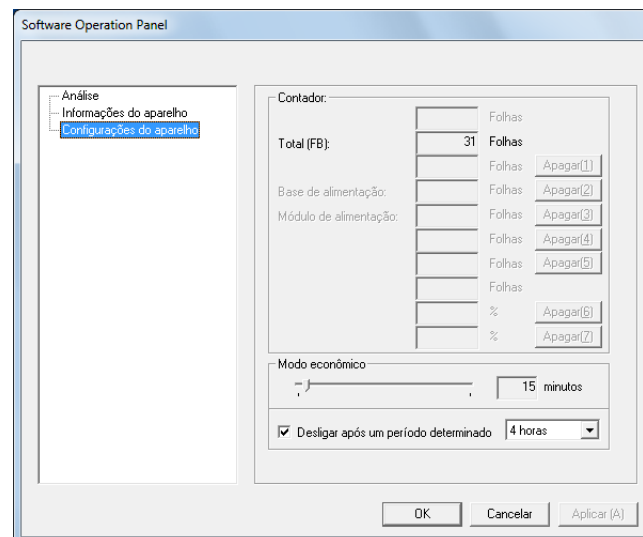
**1** Verifique se o scanner está conectado ao computador antes de ligá-lo.


Para maiores detalhes sobre como conectar o scanner ao computador, consulte a seção "Conectando os cabos" de Instruções básicas.

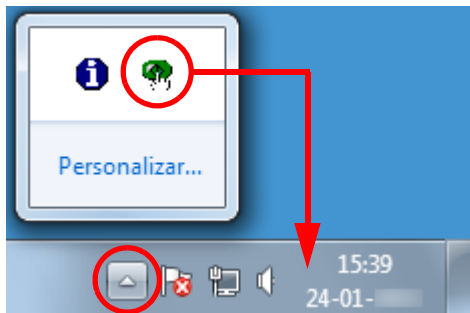
Para maiores detalhes sobre como ligar o scanner, consulte a seção "[1.3 Ligando / desligando o scanner](#)" (página 16).

**2** Abra a janela [Software Operation Panel].

- Windows Server 2008/Windows 7  
Clique sobre o menu [Iniciar] → [Todos os programas] → [fi Series] → [Software Operation Panel].
- Windows Server 2012  
Clique com o botão direito sobre a tela Iniciar e selecione [Todos os aplicativos] na barra de aplicativos → [Software Operation Panel] sob [fi Series].
- Windows Server 2012 R2/Windows 8.1  
Clique sobre [↓] na parte inferior esquerda da tela Iniciar → [Software Operation Panel] sob [fi Series]. Para exibir [↓], mova o cursor do mouse.
- Windows 10/Windows Server 2016/Windows Server 2019  
Clique no menu [Iniciar] → [fi Series] → [Software Operation Panel].



⇒ O ícone do Software Operation Panel será exibido no menu que aparece quando  na área de notificação for clicado. Clicando e arrastando o ícone do Software Operation Panel para a área de notificação fará com que o ícone sempre seja exibido. A área de notificação está localizada no canto inferior direito da barra de tarefas.



Os procedimentos serão explicados com base na pressuposição de que o Software Operation Panel é sempre exibido na área de notificação.

Início

Sumário

Índice

Introdução

Visão geral do scanner

Como digitalizar documentos

Configurações do scanner

Vários métodos de digitalização

Cuidados diários

Solucionando problemas

Configurações operacionais

Apêndice

Glossário

## 7.2 Configuração da senha

Definindo uma senha, o Software Operation Panel pode ser executado em [Modo de exibição], que permite aos usuários somente a visualização das configurações do scanner.

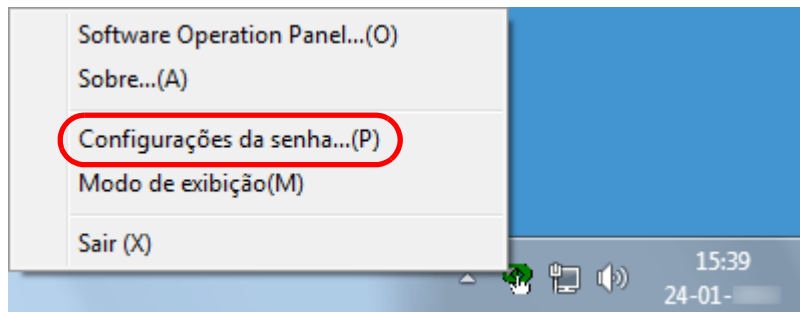
As configurações do scanner poderão ser efetuadas se nenhuma senha estiver aplicada.

Para prevenir alterações desnecessárias de configurações, uma senha pode ser utilizada para restringir operações dos usuários.

### Configurando a senha

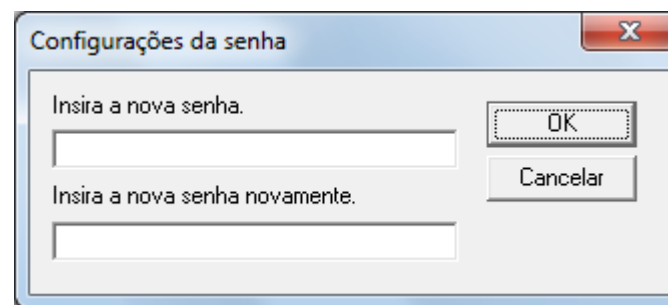
Configure a senha seguindo o procedimento abaixo:

- 1 Clique o ícone do Software Operation Panel na área de notificação com o botão direito e selecione [Configurações da senha].



⇒ A janela [Configurações da senha] será exibida.

- 2 Insira a nova senha, confirme e clique o botão [OK]. Até 32 caracteres podem ser usados para a senha. Somente caracteres alfanuméricos (a - z, A - Z, 0 - 9) são permitidos.



⇒ Uma mensagem de confirmação será exibida.

- 3 Clique o botão [OK].  
⇒ A senha será configurada.

Início

Sumário

Índice

Introdução

Visão geral do scanner

Como digitalizar documentos

Configurações do scanner

Vários métodos de digitalização

Cuidados diários

Solucionando problemas

Configurações operacionais

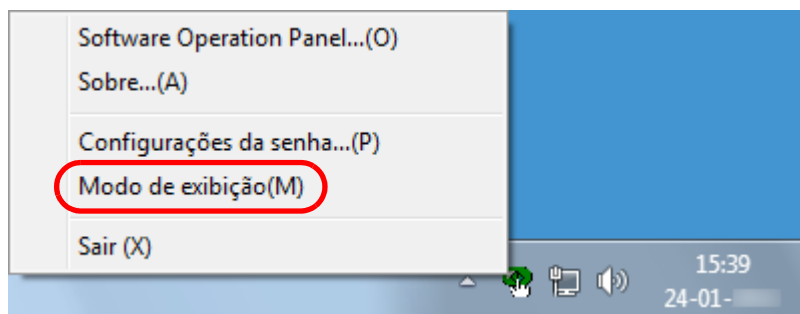
Apêndice

Glossário

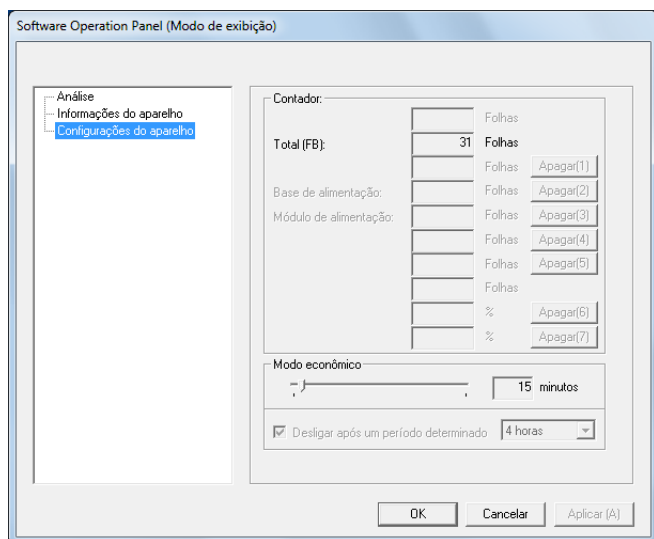
## Configurando o [Modo de exibição]

Configure o Software Operation Panel para [Modo de exibição] através do seguinte procedimento:

- 1 Configure a senha.  
Para maiores detalhes, consulte a seção "Configurando a senha" (página 59).
- 2 Clique o ícone do Software Operation Panel na área de notificação com o botão direito e selecione [Modo de exibição].

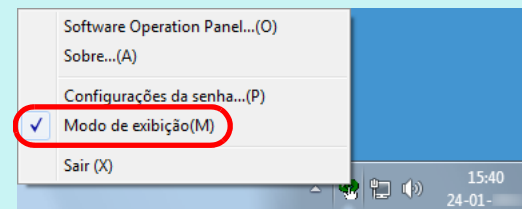


⇒ O Software Operation Panel abre o [Modo de exibição].



### DICAS

No [Modo de exibição], clicando com botão direito o ícone do Software Operation Panel da área de notificação, uma marca de seleção aparecerá ao lado de [Modo de exibição] do menu.



Início

Sumário

Índice

Introdução

Visão geral do scanner

Como digitalizar documentos

Configurações do scanner

Vários métodos de digitalização

Cuidados diários

Solucionando problemas

Configurações operacionais

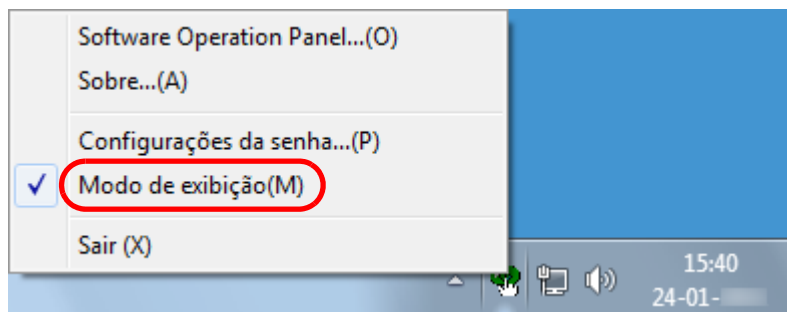
Apêndice

Glossário

## Anulando o [Modo de exibição]

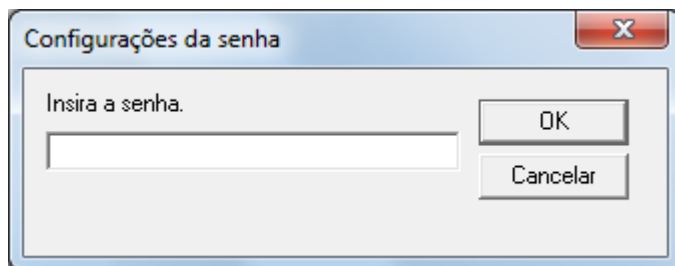
Anule o [Modo de exibição] através do seguinte procedimento:

- 1 Clique o ícone do Software Operation Panel na área de notificação com o botão direito e selecione [Modo de exibição].

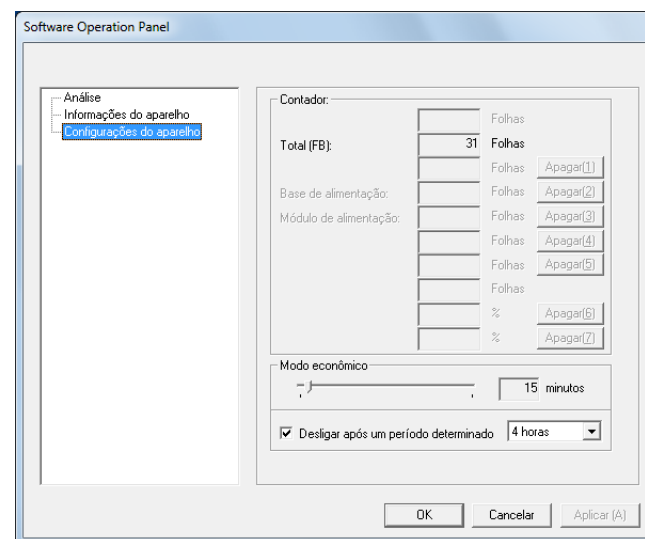


⇒ A janela [Configurações da senha] será exibida.

- 2 Insira a senha atual e clique o botão [OK].

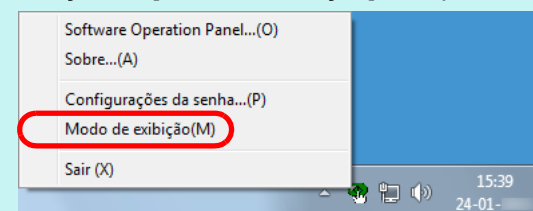


⇒ O [Modo de exibição] será anulado e as configurações do scanner poderão ser alteradas.



### DICAS

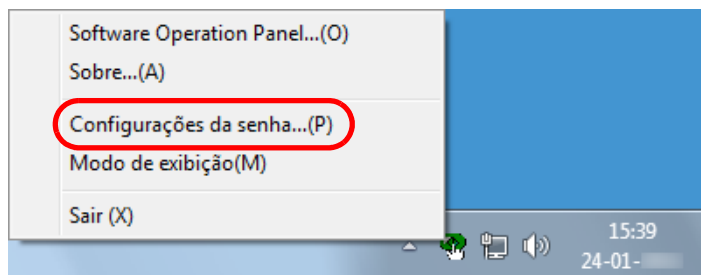
Ao sair do [Modo de exibição], clicando com botão direito o ícone do Software Operation Panel da área de notificação, a marca de seleção do [Modo de exibição] desaparecerá do menu.



## Alterando a senha

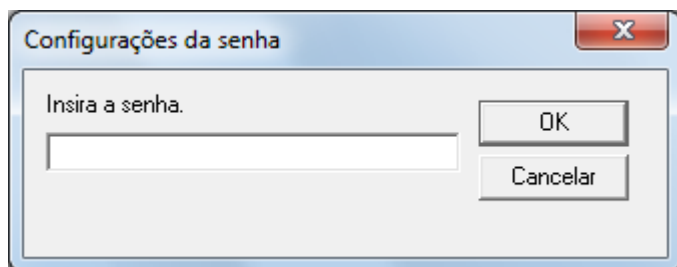
Altere a senha através do seguinte procedimento:

- 1 Clique o ícone do Software Operation Panel na área de notificação com o botão direito e selecione [Configurações da senha].



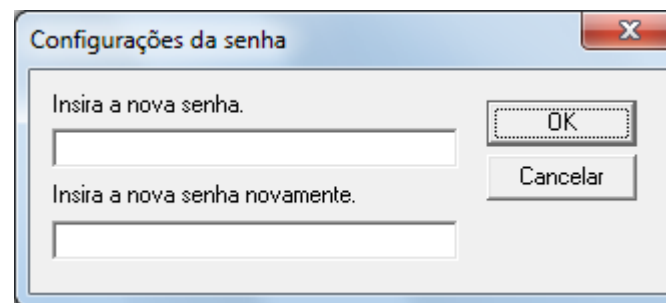
⇒ A janela [Configurações da senha] será exibida.

- 2 Insira a senha atual e clique o botão [OK].



⇒ A janela [Configurações da senha] será exibida.

- 3 Insira a nova senha, confirme e clique o botão [OK]. Até 32 caracteres podem ser usados para a senha. Somente caracteres alfanuméricos (a - z, A - Z, 0 - 9) são permitidos.



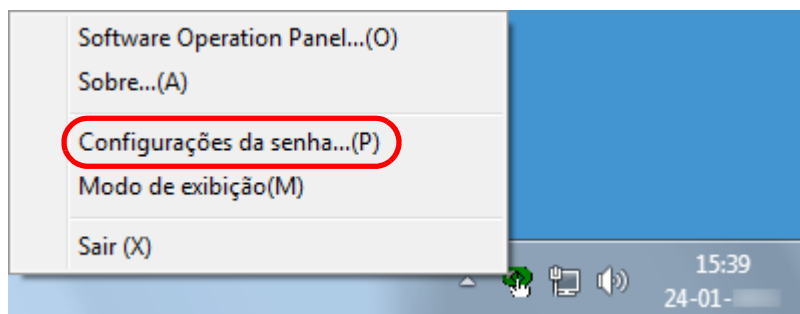
⇒ Uma mensagem de confirmação será exibida.

- 4 Clique o botão [OK].  
⇒ A senha será configurada.

## Anulando a senha

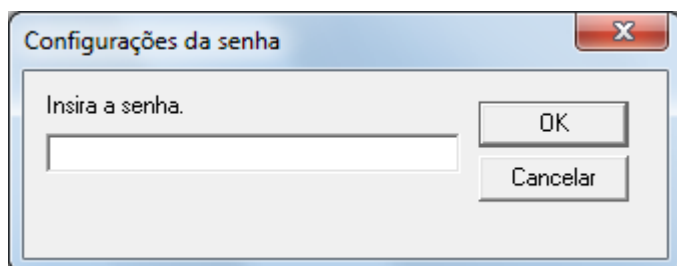
Anule a senha através do seguinte procedimento:

- 1 Clique o ícone do Software Operation Panel na área de notificação com o botão direito e selecione [Configurações da senha].



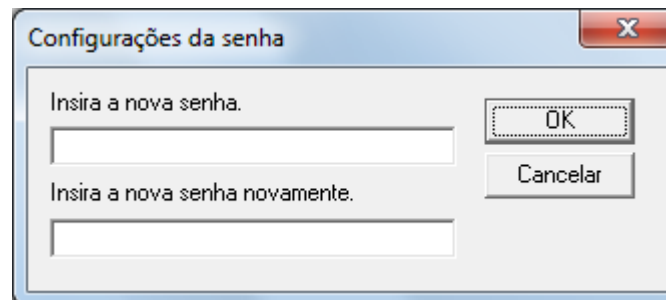
⇒ A janela [Configurações da senha] será exibida.

- 2 Insira a senha atual e clique o botão [OK].



⇒ A janela [Configurações da senha] será exibida.

- 3 Deixe os 2 campos em branco e clique o botão [OK].



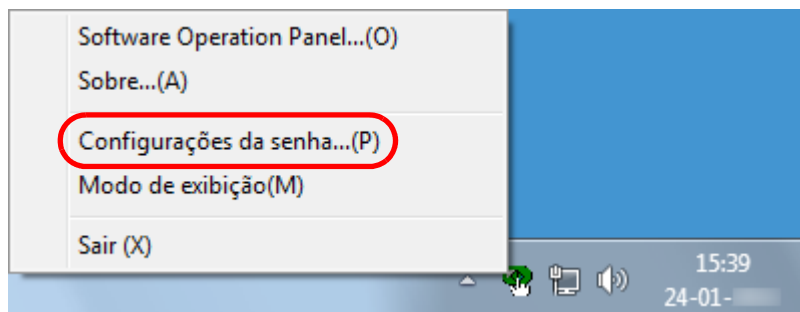
⇒ Uma mensagem de confirmação será exibida.

- 4 Clique o botão [OK].  
⇒ A senha será anulada.

## Reconfigurando a senha

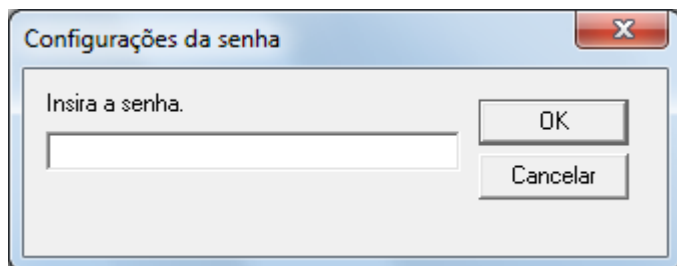
Se a senha for esquecida, pode ser reconfigurada através do seguinte procedimento:

- 1 Clique o ícone do Software Operation Panel na área de notificação com o botão direito e selecione [Configurações da senha].



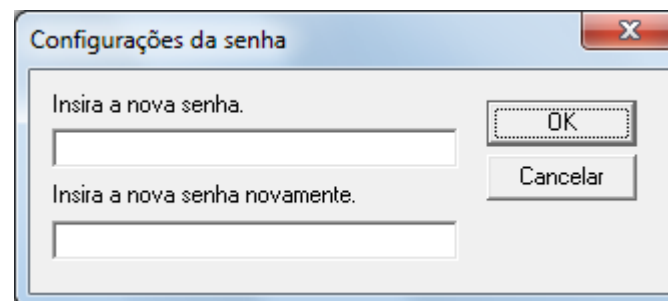
⇒ A janela [Configurações da senha] será exibida.

- 2 Insira a senha padrão "fi-scanner" e clique o botão [OK].



⇒ A janela [Configurações da senha] será exibida.

- 3 Insira a nova senha, confirme e clique o botão [OK].  
Até 32 caracteres podem ser usados para a senha.  
Somente caracteres alfanuméricos (a - z, A - Z, 0 - 9) são permitidos.



⇒ Uma mensagem de confirmação será exibida.

- 4 Clique o botão [OK].  
⇒ A senha será configurada.

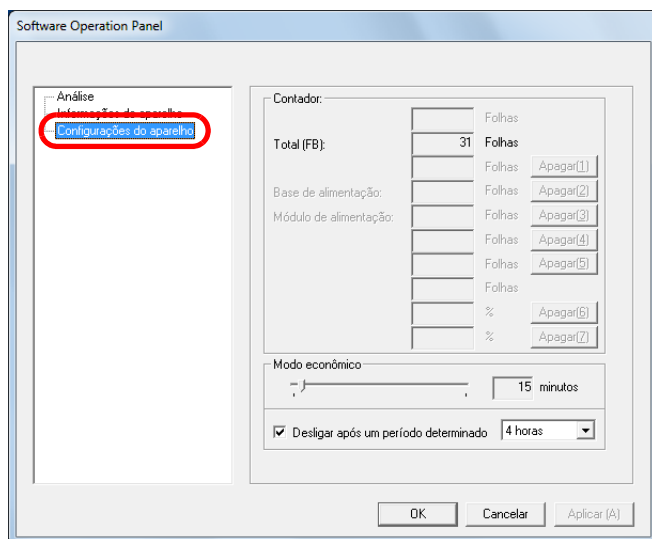


## 7.3 Itens de configuração

No Software Operation Panel, é possível executar as seguintes configurações para o scanner conectado ao computador:

### Configurações do aparelho

- 1 Abra o Software Operation Panel.  
Para maiores detalhes, consulte a seção "[7.1 Iniciando o Software Operation Panel](#)" (página 57).
- 2 Pelo menu esquerdo, selecione [Configurações do aparelho].



Os itens que podem ser configurados na janela acima são:

Início

Sumário

Índice

Introdução

Visão geral do scanner

Como digitalizar documentos

Configurações do scanner

Vários métodos de digitalização

Cuidados diários

Solucionando problemas

Configurações operacionais

Apêndice

Glossário

Item	Descrição	Parâmetro / Valor	Padrão de fábrica
Contador (página 67)	Exibe o número total aproximado de folhas digitalizadas no flatbed.	Total (FB)	0
Modo econômico (página 68)	Especifica o tempo de espera antes de entrar no Modo econômico.	Faixa: 5 a 115 min. (acréscimos de 5 min.)	15 minutos
	Desligar após um período determinado: Selecione para que o scanner seja configurado para ser desligado automaticamente após determinado período sem uso. Especifique o tempo máximo para o scanner ser desligado automaticamente.	Caixa de seleção [Desligar após um período determinado]  1 hora / 2 horas / 4 horas / 8 horas (Quando a caixa de seleção [Desligar após um período determinado] estiver marcada)	Selecionado  4 horas

Início

Sumário

Índice

Introdução

Visão geral do scanner

Como digitalizar documentos

Configurações do scanner

Vários métodos de digitalização

Cuidados diários

Solucionando problemas

**Configurações operacionais**

Apêndice

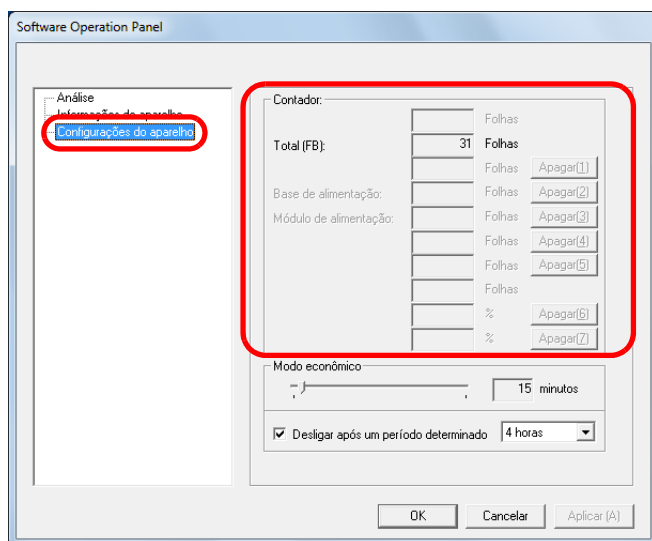
Glossário

## 7.4 Configurações relacionadas ao contador de folhas

### Verificando o contador de folhas [Contador]

O número total aproximado de folhas digitalizadas no flatbed pode ser verificado.

- 1 Abra o Software Operation Panel.  
Para maiores detalhes, consulte a seção "7.1 Iniciando o Software Operation Panel" (página 57).
- 2 Pelo menu esquerdo, selecione [Configurações do aparelho].



Nesta janela, os seguintes itens podem ser verificados:

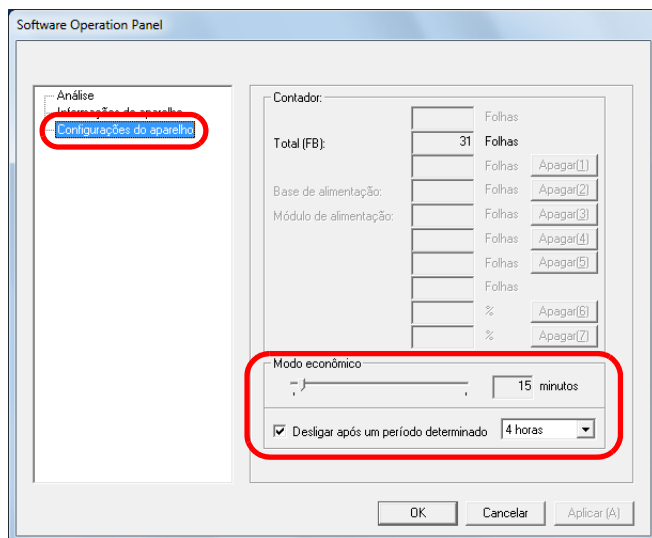
Item	Descrição
Total (FB)	Número total aproximado de folhas digitalizadas pelo flatbed

## 7.5 Configurações relacionadas ao tempo de espera

### Configurando o tempo de espera para entrar no Modo econômico [Modo econômico]

O tempo de espera para o scanner entrar no Modo econômico pode ser especificado.

- 1 Abra o Software Operation Panel.  
Para maiores detalhes, consulte a seção "7.1 Iniciando o Software Operation Panel" (página 57).
- 2 Pelo menu esquerdo, selecione [Configurações do aparelho].



- 3 Use o controle deslizante para especificar o tempo de espera para entrar no Modo econômico.  
O valor pode ser especificado entre 5 a 115 minutos (acréscimos de 5 minutos).

#### ATENÇÃO

Quando a caixa de seleção [Desligar após um período determinado] estiver marcada, o scanner pode não ligar quando o computador for ligado.  
Se o scanner não for ligado quando o computador estiver ligado, pressione o botão [Power] ou [Scan] para ligar o scanner.

#### DICAS

Marcando a caixa de seleção [Desligar após um período determinado], o scanner será desligado automaticamente após determinado período sem uso.  
É possível selecionar o tempo para o scanner ser desligado automaticamente entre [1 hora] / [2 horas] / [4 horas] / [8 horas].

- 4 Clique o botão [OK].  
⇒ Uma mensagem de confirmação será exibida.
- 5 Clique o botão [OK].  
⇒ As configurações serão salvas.

Início

Sumário

Índice

Introdução

Visão geral do scanner

Como digitalizar documentos

Configurações do scanner

Vários métodos de digitalização

Cuidados diários

Solucionando problemas

Configurações operacionais

Apêndice

Glossário

# Apêndice

---

Este apêndice fornece as seguintes informações:

A.1 Especificações básicas .....	70
A.2 Especificações da instalação .....	72
A.3 Dimensões externas .....	74
A.4 Desinstalando os aplicativos .....	75

Início

Sumário

Índice

Introdução

Visão geral do scanner

Como digitalizar documentos

Configurações do scanner

Vários métodos de digitalização

Cuidados diários

Solucionando problemas

Configurações operacionais

Apêndice

Glossário

## A.1 Especificações básicas

Item		Especificações	Observações
Tipo de scanner		Flatbed	-
Sensor de imagem		CMOS CIS	-
Fonte de luz		LED (vermelho, verde, azul)	-
Área de digitalização	Máximo	148 × 105 (mm)	A6
Velocidade da digitalização (*1)	Quando o Cabo elétrico estiver conectado	Binário (preto e branco)	1,0 segundo
		Tons de cinza	1,0 segundo
		Colorido	1,7 segundos
		Binário (preto e branco)	1,0 segundo
		Tons de cinza	1,0 segundo
		Colorido	2,5 segundos
	Quando o Cabo de energia USB estiver conectado	Binário (preto e branco)	2,0 segundos
		Tons de cinza	2,0 segundos
		Colorido	2,0 segundos
		Binário (preto e branco)	2,0 segundos
		Tons de cinza	2,0 segundos
		Colorido	2,5 segundos
Resolução óptica		600 dpi	-

Item		Especificações	Observações
Resolução de saída	Binário (preto e branco)	50 a 600 dpi, 1200 dpi	50 a 600 dpi: pode ser alterado em unidades de 1 dpi
	Tons de cinza		
	Colorido		
Tons de cinza		8 bits para cada cor	16 bits durante o processamento interno
Interface		USB 2.0 / 1.1 (*2) (*3)	Tipo B

\*1: Observe que este é o limite máximo do hardware, e o tempo de processamento do aplicativo como o tempo de transferência de dados é adicionado ao tempo atual de digitalização.

\*2: A conexão via USB 2.0 requer porta USB compatível ao USB 2.0.

Quando o USB 2.0 for usado na conexão, a velocidade da digitalização será configurada para USB 2.0 (High-speed).

Quando o USB 1.1 for usado na conexão, a velocidade da digitalização será reduzida.

\*3: Quando o hub USB for usado, é recomendado usar o produto USB 2.0 com certificação. Se o scanner conectado pelo hub USB não funcionar corretamente, conecte o Cabo USB diretamente na porta USB do computador.

## A.2 Especificações da instalação

Item		Especificações	
Dimensões externas (Largura × Profundidade × Altura) (*1)		145 × 234 × 40 (mm)	
Espaço necessário para instalação (L × P × A) (*2)		145 × 281 × 257 (mm)	
Peso		0,9 kg	
Fonte de energia	Voltagem	Quando o Cabo elétrico estiver conectado	AC 100 a 240 V ±10%
		Quando o Cabo de energia USB estiver conectado	DC 5 V
	Fase	Monofásico	
	Frequência	50/60 ± 3 Hz	
Consumo de energia		Quando o Cabo elétrico estiver conectado	Em operação : Menos de 8,0 W Economia de energia : Menos de 2,0 W Desligado : Menos de 0,3 W
		Quando o Cabo de energia USB estiver conectado	Em operação : Menos de 5,0 W Economia de energia : Menos de 2,0 W Desligado : Menos de 0,3 W
Fatores ambientais	Temperatura	Em operação : 5 a 35°C Fora de operação: -20 a 60°C	
	Umidade	Em operação : 20 a 80% Fora de operação: 8 a 95%	



Item		Especificações
Emissão de calor	Quando o Cabo elétrico estiver conectado	Em operação : Menos de 6,88 kcal/H Economia de energia : Menos de 1,72 kcal/H Desligado : Menos de 0,26 kcal/H
	Quando o Cabo de energia USB estiver conectado	Em operação : Menos de 4,30 kcal/H Economia de energia : Menos de 1,72 kcal/H Desligado : Menos de 0,26 kcal/H
Peso total (*3)		2,0 kg

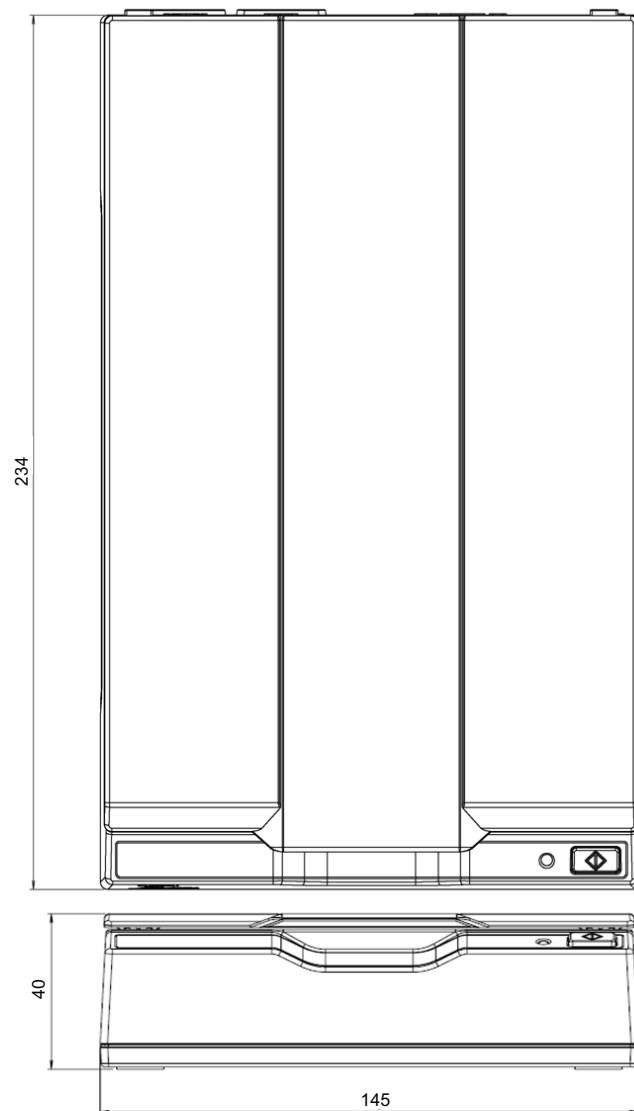
\*1: A profundidade e a altura excluem as partes salientes.

\*2: O espaço requerido para a instalação é uma referência para abrir e fechar a Tampa da mesa.

\*3: Inclui o peso da embalagem.

## A.3 Dimensões externas

As dimensões externas são as descritas abaixo:



Unidade: mm

[Início](#)[Sumário](#)[Índice](#)[Introdução](#)[Visão geral do scanner](#)[Como digitalizar documentos](#)[Configurações do scanner](#)[Vários métodos de digitalização](#)[Cuidados diários](#)[Solucionando problemas](#)[Configurações operacionais](#)[Apêndice](#)[Glossário](#)

## A.4 Desinstalando os aplicativos

- 1 Ligue o computador e faça o login no Windows como administrador.
- 2 Encerre todos os aplicativos abertos.
- 3 Abra a janela [Painel de Controle].
  - Windows Server 2008/Windows 7  
Clique em menu [Iniciar] → [Painel de Controle].
  - Windows Server 2012  
Clique com o botão direito sobre a tela Iniciar e selecione [Todos os aplicativos] na barra de aplicativos → [Painel de Controle] sob [Sistema Windows].
  - Windows Server 2012 R2/Windows 8.1  
Clique sobre [↓] na parte inferior esquerda da tela Iniciar → [Painel de Controle] sob [Sistema Windows].  
Para exibir [↓], mova o cursor do mouse.
  - Windows 10/Windows Server 2016/Windows Server 2019  
Clique no menu [Iniciar] → [Sistema do Windows] → [Painel de Controle].
- 4 Selecione [Desinstalar um programa].  
⇒ A janela [Programas e Recursos] será exibida com uma lista dos aplicativos instalados.
- 5 Selecione o aplicativo para ser desinstalado.
  - Driver PaperStream IP:  
Um dos seguintes:
    - [PaperStream IP (TWAIN)]
    - [PaperStream IP (TWAIN x64)]
    - [PaperStream IP (ISIS) for fi-60F/fi-65F]
  - Software Operation Panel: [Software Operation Panel]  
(O Software Operation Panel é instalado junto com o driver PaperStream IP.)
  - PaperStream Capture: [PaperStream Capture]
  - Manuais: [fi Series manuals for fi-65F]
  - Scanner Central Admin Agent: [Scanner Central Admin Agent]
  - fi Series Online Update: [fi Series Online Update]
- 6 Clique o botão [Desinstalar] ou [Desinstalar/Alterar].
- 7 Se uma mensagem de confirmação for exibida, clique [OK] ou [Sim].  
⇒ O aplicativo será desinstalado.

# Glossário

**A**

Ambiente para operação  
Atenuador

**B**

Balanço de cor  
Brilho

**C**

Configuração padrão

**D**

Densidade  
Detector automático de alinhamento e tamanho  
Difusão de erro  
dpi (pontos por polegada)  
Driver

**E**

Energy Star  
Erros do dispositivo  
Erros temporários  
Extração de contornos

**F**

Faixa de referência branca  
FCC  
Filtro  
Filtro de cores  
Flatbed

**G**

Gama

**I**

Interface  
Inversão  
ISIS

**L**

Limiar

**M**

Meio tom

**O**

OCR (Optical Character Recognition)

**P**

Padrão moiré  
Painel de operações  
Pixel  
Pontilhamento  
Processador de bordas  
Processamento de imagem

**R**

Regulamentações do Departamento de Comunicação Canadense (DOC)  
Remoção de interferências  
Resolução

**S**

Sensor de imagem CCD (Charge-Coupled Device)

**T**

Tamanho A4  
Tamanho A5  
Tamanho A6  
Tamanho A7  
Tamanho A8  
Tamanho carta  
Tons de cinza  
TÜV  
TWAIN

**U**

USB

[Início](#)[Sumário](#)[Índice](#)[Introdução](#)[Visão geral do scanner](#)[Como digitalizar documentos](#)[Configurações do scanner](#)[Vários métodos de digitalização](#)[Cuidados diários](#)[Solucionando problemas](#)[Configurações operacionais](#)[Apêndice](#)[Glossário](#)

## A

---

### **Ambiente para operação**

Condições (temperatura, umidade, por exemplo) requeridas para operar ou armazenar o scanner corretamente.

### **Atenuador**

Remove as irregularidades das linhas diagonais e curvas, cujo método de processamento é usado normalmente nos aplicativos OCR.

## B

---

### **Balanco de cor**

Balanco de cor de uma imagem.

### **Brilho**

Refere-se ao brilho da imagem digitalizada.

## C

---

### **Configuração padrão**

(Hardware)

Valores configurados na fábrica.

(Software)

Valores definidos no momento da instalação.

## D

---

### **Densidade**

Refere-se a densidade da cor da imagem.

### **Detector automático de alinhamento e tamanho**

Detector automático de tamanho da página:

Detecta o tamanho do papel e reproduz a imagem no mesmo tamanho.

Início

Sumário

Índice

Introdução

Visão geral do scanner

Como digitalizar documentos

Configurações do scanner

Vários métodos de digitalização

Cuidados diários

Solucionando problemas

Configurações operacionais

Apêndice

Glossário

**Difusão de erro**

Processamento de imagem em meio tom de alta qualidade baseado na binarização de pixels pretos e brancos. A densidade óptica do pixel e seus adjacentes são calculados com os pontos pretos reposicionados na ordem da densidade para reduzir a diferença entre as imagens digitalizadas e impressas. Os dados de densidade dos pixels adjacentes são modificados pela difusão de erro em vários pixels, que são binarizados. Esta função ignora os padrões de moiré de imagens em meio tom (como as de jornais), reproduzindo a imagem em tons de cinza.

**dpi (pontos por polegada)**

Medida de resolução usada para scanners e impressoras. Um dpi alto indica melhor resolução.

**Driver**

Programa do sistema operacional que permite a interação com um dispositivo do hardware.

**E**

---

**Energy Star**

A ENERGY STAR é um padrão internacional para equipamentos eletrônicos com sistema de gerenciamento de energia fundado pela US Environmental Protection Agency (EPA) em 1992. O programa padrão tem sido adotado por vários países.

**Erros do dispositivo**

Erros que requerem a assistência de um técnico especializado.

**Erros temporários**

Erros que podem ser corrigidos pelo usuário.

**Extração de contornos**

Função que limita as áreas pretas e brancas e extrai os contornos das mesmas.

Início

Sumário

Índice

Introdução

Visão geral do scanner

Como digitalizar documentos

Configurações do scanner

Vários métodos de digitalização

Cuidados diários

Solucionando problemas

Configurações operacionais

Apêndice

Glossário

## F

---

### Faixa de referência branca

Parte branca que o scanner utiliza como referência do branco, para ajustar o brilho de todas as outras áreas.

### FCC

Abreviatura de "Federal Communications Commission", é um órgão independente do governo dos Estados Unidos que determina os padrões nacionais e internacionais da área de comunicações via rádio, televisão, cabo e satélite. O artigo 15 das regulações da FCC mencionado neste manual é designado para evitar interferências maléficas nas comunicações de rádio e outros dispositivos que emitem ondas eletromagnéticas. Ao mesmo tempo, certifica transmissores de baixo consumo de energia e permite o uso de tais aparelhos sem uma licença específica.

### Filtro de cores

Função que remove as cores especificadas da imagem digitalizada.

### Filtro

Refere-se aos seguintes tipos de processamento de imagens digitalizadas.

Impressor digital:

Imprime caracteres alfanuméricos no documento digitalizado.

Preenchedor de bordas:

Preenche as margens da imagem digitalizada na cor especificada.

### Flatbed

Dispositivo de leitura do scanner.

Usado para digitalizar um documento por vez na Mesa de digitalização (vidro). Documentos como livros e revistas podem ser digitalizados.

## G

---

### Gama

Unidade que indica as alterações no brilho da imagem. Descrita como uma função de entrada de energia elétrica em aparelhos (scanner, monitor, por exemplo) e no brilho das imagens. Se a taxa de gama for 1 ou maior, a imagem ficará mais clara e vice e versa. Normalmente, a taxa de gama é ajustada em 1 para reproduzir o mesmo brilho da imagem original.

[Início](#)[Sumário](#)[Índice](#)[Introdução](#)[Visão geral do scanner](#)[Como digitalizar documentos](#)[Configurações do scanner](#)[Vários métodos de digitalização](#)[Cuidados diários](#)[Solucionando problemas](#)[Configurações operacionais](#)[Apêndice](#)[Glossário](#)

## I

---

### **Interface**

Conexão que permite a comunicação entre o computador e o scanner.

### **Inversão**

Método de digitalização no qual a parte preta e branca da imagem são invertidas.

### **ISIS**

ISIS (Image Scanner Interface Specification) é um padrão API (Application Program Interface) para dispositivos de imagens (scanners, câmeras digitais, por exemplo) desenvolvido pela Captiva, uma divisão da EMC Corporation (Traduções de Pixel) em 1990. Com a finalidade de usar os dispositivos designados pelo padrão ISIS, é necessário instalar um driver que seja compatível ao ISIS.

## L

---

### **Limiar**

Valor utilizado para determinar se uma certa cor é branca ou preta. O valor da Limiar deve ser configurado para digitalizar imagens com gradações de tons de cinza. Cada pixel será convertido em preto ou branco de acordo com o valor especificado.

## M

---

### **Meio tom**

Reproduz a densidade da cor em preto e branco usando padrões de pontos. Este método é eficaz para digitalizar imagens como fotografias em preto e branco.

## O

---

### **OCR (Optical Character Recognition)**

Dispositivo ou tecnologia que reconhece o texto em documentos e converte-os em dados de texto que podem ser alterados. Formatos de caracteres são reconhecidos pela diferença na luz refletida dos documentos.



## P

---

### **Padrão moiré**

Textura de imagem digitalizada causada pela configuração incorreta do ângulo.

### **Painel de operações**

Painel composto por um botão e LED. É usado para as operações do scanner como selecionar funções e alterar configurações.

### **Pixel**

Pontos que compõem a imagem digitalizada.

### **Pontilhamento**

Processo no qual grupos de pontos são ordenados para reproduzir a densidade do tom de cinza. A densidade do tom de cinza é reproduzida pela configuração predefinida dos padrões de pontos. Este método oferece a vantagem de utilizar menos memória em relação aos vários níveis de cinza.

### **Processador de bordas**

Função que reduz a densidade do brilho (com exceção do branco) ao redor das áreas pretas. Aumentando o valor desta função a interferência da imagem pontilhada será removida, reduzindo a nitidez dos pontos.

### **Processamento de imagem**

Refere-se ao processamento e reprodução de imagens digitalizadas pelos parâmetros especificados.

## R

---

### **Regulamentações do Departamento de Comunicação Canadense (DOC)**

Padrões emitidos pela Industry Canada, um departamento do governo canadense que controla requisitos técnicos relativos aos aparelhos digitais que emitem ondas de rádio.

### **Remoção de interferências**

Função que remove interferências isoladas (pontos pretos em áreas brancas ou vice-versa) para melhorar a qualidade da imagem.

### **Resolução**

Medida que indica a qualidade da imagem. A Resolução é exibida pelo número de pixels por polegada. Desde que dados de imagens são coleções de pequenos pontos (pixels), se a mesma imagem contém quantidades diferentes de pixels, um com mais pixels expressará maiores detalhes. Portanto, quanto maior a resolução, melhor a qualidade da imagem.

[Início](#)[Sumário](#)[Índice](#)[Introdução](#)[Visão geral do scanner](#)[Como digitalizar documentos](#)[Configurações do scanner](#)[Vários métodos de digitalização](#)[Cuidados diários](#)[Solucionando problemas](#)[Configurações operacionais](#)[Apêndice](#)[Glossário](#)

## S

---

### **Sensor de imagem CCD (Charge-Coupled Device)**

Sensor que capta a luz refletida dos documentos e converte-os ao formato digital. A tecnologia CCD é a base para a produção de imagens de alta qualidade em scanners, câmeras e outros aparelhos.

## T

---

### **Tamanho A4**

Padrão de papel do tamanho 210 × 297 mm.

### **Tamanho A5**

Padrão de papel do tamanho 148 × 210 mm.

### **Tamanho A6**

Padrão de papel do tamanho 105 × 148 mm.

### **Tamanho A7**

Padrão de papel do tamanho 74 × 105 mm.

### **Tamanho A8**

Padrão de papel do tamanho 52 × 74 mm.

### **Tamanho carta**

Tamanho de papel padrão usado nos Estados Unidos e em outros países.

### **Tons de cinza**

Método que define a gradação (densidade) de preto para branco em 256 níveis. Adequado para imagens digitalizadas como fotografias.

## TÜV

Instituição que emite certificações de produtos em conformidade com padrões relacionados à segurança, usabilidade e questões ambientais.

## TWAIN

TWAIN (Technology Without Any Interesting Name) é um padrão API (Application Program Interface) para dispositivos de imagens (scanners, câmeras digitais, por exemplo) desenvolvidos pelo TWAIN Working Group. Para o uso de dispositivos compatíveis a este padrão, é necessário que seja instalado o driver que suporta o padrão TWAIN.

## U

---

### USB

USB (Universal Serial Bus) é um padrão para interfaces usado para conectar dispositivos como teclados e scanners. Até 127 dispositivos podem ser conectados por esta interface. Dispositivos USB podem ser conectados / desconectados sem desligá-los.

Para USB 2.0, a taxa de transferência de dados é de 1,5 Mbps em Low-speed, 12 Mbps em Full-speed e máximo de 480 Mbps em Hi-speed.

No USB 1.1, a taxa de transferência de dados é de 1,5 Mbps em Low-speed e 12 Mbps em Full-speed.

Início

Sumário

Índice

Introdução

Visão geral do scanner

Como digitalizar documentos

Configurações do scanner

Vários métodos de digitalização

Cuidados diários

Solucionando problemas

Configurações operacionais

Apêndice

Glossário

# Índice

<b>A</b>			
	Adesivos do produto.....	55	
	Antes de contatar a assistência técnica autorizada .....	53	
<b>B</b>			
	Botão [Scan].....	13, 33	
<b>C</b>			
	Colocar documentos.....	21	
	Como abrir a Tampa da mesa.....	18	
	Como digitalizar documentos .....	20	
	Como fechar a tampa da mesa .....	18	
	Como usar este manual .....	2	
	Componentes e funções.....	13	
	Configurações do scanner.....	23	
	Configurações operacionais.....	56	
	Configurar itens do driver PaperStream IP.....	26	
	Contador de folhas .....	67	
	Convenções.....	5	
	Cuidados diários.....	35	
<b>D</b>			
	Desinstalar os aplicativos.....	75	
	Desligar o scanner.....	17	
	Digitalização .....	21	
	Digitalizar.....	21	
	métodos de digitalização.....	30	
	Digitalizar documentos de tipos e tamanhos variados ...	31	
	Dimensões externas.....	74	
<b>E</b>			
	Especificações .....	70	
	Especificações da instalação .....	72	
<b>F</b>			
	Funções principais .....	12	
	Funções principais do scanner.....	12	
<b>I</b>			
	Introdução .....	4	
	Itens de configuração do Software Operation Panel.....	65	
<b>J</b>			
	Janela de configurações do driver PaperStream IP.....	24	
<b>L</b>			
	Ligar o scanner.....	16	
	Limpar		
	parte externa .....	37	
	parte interna .....	38	
	Limpar a parte externa .....	37	
	Limpar a parte interna .....	38	
	Locais que requerem a limpeza .....	36	
<b>M</b>			
	Materiais de limpeza .....	36	
	Modo econômico .....	19	

Início

Sumário

Índice

Introdução

Visão geral do scanner

Como digitalizar documentos

Configurações do scanner

Vários métodos de digitalização

Cuidados diários

Solucionando problemas

Configurações operacionais

Apêndice

Glossário

**P**

Personalizar as configurações do scanner..... 33

**S**

Senha do Software Operation Panel ..... 59  
Software Operation Panel ..... 57  
Solucionar problemas..... 39, 40

**T**

Tempo de espera ..... 68

**V**

Vários métodos de digitalização..... 29  
Visão geral do scanner..... 11

Início

Sumário

Índice

Introdução

Visão geral do scanner

Como digitalizar documentos

Configurações do scanner

Vários métodos de digitalização

Cuidados diários

Solucionando problemas

Configurações operacionais

Apêndice

Glossário

Início

Sumário

Índice

Introdução

Visão geral do scanner

Como digitalizar documentos

Configurações do scanner

Vários métodos de digitalização

Cuidados diários

Solucionando problemas

Configurações operacionais

---

fi-65F Scanner de imagem

Manual de instruções

P3PC-4562-04PTZ0

Data de publicação: Agosto 2019

Publicado por: PFU Limited

---

- O conteúdo deste manual está sujeito a alterações sem aviso prévio.
- A PFU Limited não assume qualquer responsabilidade pelos danos acidentais ou conseqüentes resultantes do uso deste produto, bem como pelas reclamações feitas por terceiros.
- A cópia total ou parcial do conteúdo deste manual, assim como os aplicativos do scanner são proibidas por lei.

Apêndice

Glossário