

fi-65F

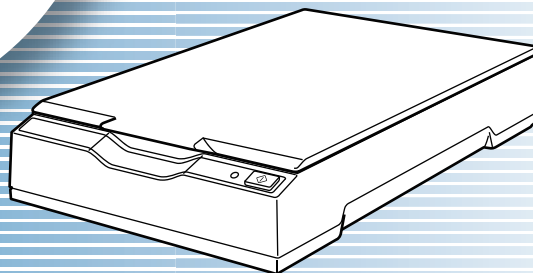
Scanneur d'images

Guide d'utilisation

Merci d'avoir choisi notre scanneur d'image.


Dans ce guide, vous trouverez des explications relatives à la numérisation et à la manipulation du scanneur.

Pour en savoir plus sur l'installation du scanneur, la connexion et l'installation du logiciel, consultez les "Instructions préliminaires".

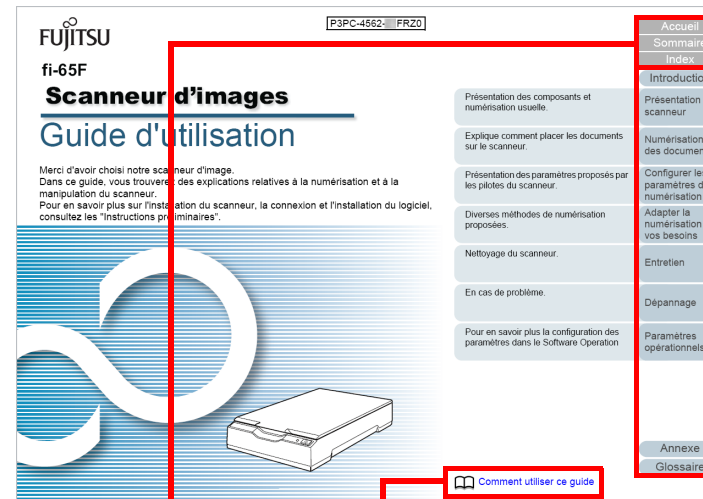
[Accueil](#)[Sommaire](#)[Index](#)[Introduction](#)[Présentation des composants et numérisation usuelle.](#)[Présentation du scanneur](#)[Explique comment placer les documents sur le scanneur.](#)[Numérisation des documents](#)[Présentation des paramètres proposés par les pilotes du scanneur.](#)[Configurer les paramètres de numérisation](#)[Diverses méthodes de numérisation proposées.](#)[Adapter la numérisation à vos besoins](#)[Nettoyage du scanneur.](#)[Entretien](#)[En cas de problème.](#)[Dépannage](#)[Pour en savoir plus la configuration des paramètres dans le Software Operation](#)[Paramètres opérationnels](#)[Annexe](#)[Glossaire](#)[Comment utiliser ce guide](#)

Comment utiliser ce guide

Les paragraphes suivants vous expliquent comment consulter ce guide.

- Pour afficher ou imprimer ce guide, l'installation 'Adobe® Acrobat® (7.0 au minimum) ou Adobe® Reader® (7.0 au minimum) est nécessaire.
- Dans ce guide, vous pouvez utiliser l'outil de recherche d'Adobe® Acrobat® ou d'Adobe® Reader®. Pour en savoir plus, consultez la rubrique d'aide d'Adobe® Acrobat® ou d'Adobe® Reader®.
- Utilisez la touche [Haut] pour retourner à la page précédente et la touche [Bas] pour passer à la page suivante.
- Cliquez sur un intitulé imprimé en bleu, un onglet ou un titre dans la table des matières/de l'index (là où le pointeur de la souris prend, par exemple, la forme ) pour atteindre la section correspondante.

- Valable pour toutes les pages
Pour atteindre la première page de chaque chapitre. Cet onglet est présent sur toutes les pages.



Pour atteindre la présente page. Cliquez sur une chaîne de caractères bleue pour atteindre la page correspondante.

- Accueil : pour atteindre la page de couverture.
- Table des matières : pour atteindre la table des matières.
- Index : pour atteindre l'index.
- Cet onglet est présent sur toutes les pages.

Accueil

Sommaire

Index

Introduction

Présentation du scanneur

Numérisation des documents

Configurer les paramètres de numérisation

Adapter la numérisation à vos besoins

Entretien

Dépannage

Paramètres opérationnels

Annexe

Glossaire

- Table des matières

| Sommaire | | Accueil |
|--|-----------|---|
| Sommaire | | Sommaire |
| | | Index |
| | | Introduction |
| Comment utiliser ce guide | 2 | Présentation du scanner |
| Introduction | 4 | Numerisation des documents |
| Conventions | 5 | Configurer les paramètres de numérisation |
| Chapitre 1 Présentation du scanner | 11 | Adapter la numérisation à vos besoins |
| 1.1 Fonctionnalités principales | 12 | Entretien |
| 1.2 Composants et fonctions | 13 | Dépannage |
| Avant | 13 | Paramètres opérationnels |
| Intérieur | 14 | |
| Arrière | 15 | |
| 1.3 Allumer et éteindre le scanner | 16 | |
| Mise sous tension | 16 | |
| Mise hors tension | 17 | |
| 1.4 Ouverture/Fermeture du couvre-document | 18 | |
| Ouverture du couvre-document | 18 | |
| Fermeture du couvre-document | 18 | |
| 1.5 Mode économie d'énergie | 19 | |
| Chapitre 2 Numérisation des documents | 20 | |
| 2.1 Numérisation des documents | 21 | |
| Chapitre 3 Configurer les paramètres de numérisation | 23 | |
| 3.1 Boîte de dialogue de paramétrage pour le pilote PaperStream IP | 24 | |
| 3.2 Configurer les rubriques pour le pilote PaperStream IP | 26 | |
| Liste Profil | 26 | |
| Bouton Enregistrer le profil | 26 | |
| | | Annexe |
| | | Glossaire |
| | | 7 |

Cliquez sur un titre pour atteindre la page correspondante.

- Index

| Index | | Accueil |
|--------------|--|---|
| Index | | Sommaire |
| | | Index |
| | | Introduction |
| | | Présentation du scanner |
| | | Numerisation des documents |
| | | Configurer les paramètres de numérisation |
| | | Adapter la numérisation à vos besoins |
| | | Entretien |
| | | Dépannage |
| | | Paramètres opérationnels |
| | | Annexe |
| | | Glossaire |
| | | 84 |

Cliquez sur un numéro de page pour atteindre la page correspondante.

Accueil

Sommaire

Index

Introduction

Présentation du scanner

Numerisation des documents

Configurer les paramètres de numérisation

Adapter la numérisation à vos besoins

Entretien

Dépannage

Paramètres opérationnels

Annexe

Glossaire

Introduction

Nous vous remercions d'avoir choisi notre scanner d'image.

À propos de ce produit

Ce scanner est équipé d'un plateau qui vous permet de numériser des documents épais tels que des livres ou des cartes plastifiées. Vous pouvez également numériser du papier fin.

Guides

Les guides suivants sont fournis avec ce produit. N'hésitez pas à les consulter à tout moment.

| Guide | Description |
|--|---|
| Consignes de sécurité (support papier, PDF) | Ce guide contient des informations importantes pour une utilisation sûre de ce produit. Assurez-vous de le lire avec soin avant d'utiliser le scanner. La version PDF est consultable sur le Setup DVD-ROM. |
| Instructions préliminaires (PDF) | Description des étapes depuis l'installation jusqu'à l'utilisation du scanner. La version PDF est consultable sur le Setup DVD-ROM. |
| Guide d'utilisation (le présent guide) (PDF) | Fournit des informations détaillées sur le fonctionnement, l'entretien quotidien et le dépannage du scanner Inclus sur le DVD-ROM d'installation. |
| Aide (pilote du scanner utilisé) | Vous trouverez des explications sur l'utilisation du pilote et la configuration des paramètres de numérisation. Consultable dans chaque pilote. |

| Guide | Description |
|-----------------------------|--|
| Aide (application utilisée) | Vous trouverez des explications sur l'utilisation et la configuration des paramètres du logiciel d'application. Consultable dans chaque application. |

Marques

ISIS est une marque déposée de Open Text. Adobe, Acrobat et Reader sont des marques déposées ou des appellations commerciales d'Adobe Systems Incorporated aux États-Unis et/ou dans d'autres pays. PaperStream est une marque déposée de PFU Limited au Japon. Les autres noms d'entreprises et de produits sont des marques déposées ou commerciales de leurs détenteurs respectifs.

Fabricant

PFU Limited
YOKOHAMA i-MARK PLACE, 4-4-5 Minatomirai Nishi-ku,
Yokohama, Kanagawa 220-8567, Japon.
© PFU Limited 2013-2019

Conventions

Consignes de sécurité

La brochure Consignes de sécurité fournie contient des informations importantes pour une utilisation sûre et correcte du produit. Assurez-vous de lire et de comprendre cette brochure avant d'utiliser le scanneur.

Symboles utilisés dans ce guide

Les indications suivantes sont utilisées pour éviter tout risque d'accident ou de dommages à vous, votre entourage et votre équipement. Ces avertissements se composent d'un symbole d'alerte et d'une description. Vous trouverez ci-dessous les niveaux d'alerte et leur signification.



AVERTISSEMENT Cette indication signale à l'utilisateur une opération qui peut être à l'origine de blessures graves voire mortelles si elle n'est pas scrupuleusement respectée.



ATTENTION Cette indication signale à l'utilisateur une opération qui peut abîmer le matériel mais également, mettre en danger la sécurité de toute personne présente si elle n'est pas scrupuleusement respectée.

Abréviations utilisées dans ce guide

Les systèmes d'exploitation et autres produits sont indiqués de la manière suivante dans ce guide.

| Nom | Indication |
|--|-----------------------------|
| Windows Server™ 2008 Standard (32 bits/64 bits) | Windows Server 2008 (*1) |
| Windows Server™ 2008 R2 Standard (64 bits) | |
| Windows® 7 Édition Familiale Premium (32 bits/64 bits) | Windows 7 (*1) |
| Windows® 7 Professionnel (32 bits/64 bits) | |
| Windows® 7 Entreprise (32 bits/64 bits) | |
| Windows® 7 Édition Intégrale (32 bits/64 bits) | |
| Windows Server™ 2012 Standard (64 bits) | Windows Server 2012 (*1) |
| Windows Server™ 2012 R2 Standard (64 bits) | Windows Server 2012 R2 (*1) |
| Windows® 8.1 (32 bits/64 bits) | Windows 8.1 (*1) |
| Windows® 8.1 Professionnel (32 bits/64 bits) | |
| Windows® 8.1 Entreprise (32 bits/64 bits) | |

| Nom | Indication |
|---|--------------------------|
| Windows® 10 Famille (32 bits/64 bits) | Windows 10 (*1) |
| Windows® 10 Professionnel (32 bits/64 bits) | |
| Windows® 10 Entreprise (32 bits/64 bits) | |
| Windows® 10 Éducation (32 bits/64 bits) | |
| Windows Server™ 2016 Standard (64 bits) | Windows Server 2016 (*1) |
| Windows Server™ 2019 Standard (64 bits) | Windows Server 2019 (*1) |
| PaperStream IP (TWAIN) | pilote PaperStream IP |
| PaperStream IP (TWAIN x64) | |
| PaperStream IP (ISIS) for fi-60F/fi-65F | |

*1: si aucune distinction n'est nécessaire entre les différentes versions des systèmes d'exploitation, le terme général « Windows » est alors utilisé.

Utilisation des flèches dans ce guide

Les flèches orientées vers la droite (→) sont utilisées pour énumérer une suite d'icônes ou d'opérations à effectuer.

Exemple : Cliquez sur le menu **Démarrer** → **Panneau de configuration**.

Captures d'écran de ce guide

Les captures d'écrans des produits Microsoft sont reproduites avec la permission de Microsoft Corporation.

Les captures d'écran utilisées dans ce guide sont sujettes à modification sans avis préalable dans l'intérêt du développement du produit.

Si les images affichées sur l'écran de votre ordinateur sont différentes de celles du guide, suivez les instructions affichées sur l'écran tout en continuant de consulter les guides à votre disposition.

Les captures d'écran utilisées dans ce guide proviennent du pilote PaperStream IP (TWAIN), du pilote PaperStream IP (TWAIN x64) et du pilote PaperStream IP (ISIS).

Les captures d'écran utilisées dans ce guide proviennent des pilotes PaperStream IP.

Les captures d'écran utilisées dans ce guide proviennent de Windows 7. Les écrans et les opérations peuvent différer selon votre système d'exploitation. De plus, notez qu'avec certains modèles de scanner, les écrans et les opérations peuvent différer de ce guide si vous mettez à jour le pilote PaperStream IP. Le cas échéant, consultez le guide fourni lors de la mise à jour du pilote.

Sommaire

| | |
|---|-----------|
| Comment utiliser ce guide | 2 |
| Introduction | 4 |
| Conventions | 5 |
| Chapitre 1 Présentation du scanner | 11 |
| 1.1 Fonctionnalités principales | 12 |
| 1.2 Composants et fonctions | 13 |
| Avant | 13 |
| Intérieur | 14 |
| Arrière..... | 15 |
| 1.3 Allumer et éteindre le scanner | 16 |
| Mise sous tension..... | 16 |
| Mise hors tension | 17 |
| 1.4 Ouverture/Fermeture du couvre-document | 18 |
| Ouverture du couvre-document..... | 18 |
| Fermeture du couvre-document | 18 |
| 1.5 Mode économie d'énergie | 19 |
| Chapitre 2 Numérisation des documents | 20 |
| 2.1 Numérisation des documents | 21 |
| Chapitre 3 Configurer les paramètres de numérisation | 23 |
| 3.1 Boîte de dialogue de paramétrage pour le pilote PaperStream IP | 24 |
| 3.2 Configurer les rubriques pour le pilote PaperStream IP | 26 |
| Liste Profil..... | 26 |
| Bouton Enregistrer le profil..... | 26 |

Accueil

Sommaire

Index

Introduction

Présentation du scanner

Numérisation des documents

Configurer les paramètres de numérisation

Adapter la numérisation à vos besoins

Entretien

Dépannage

Paramètres opérationnels

Annexe

Glossaire

| | |
|--|-----------|
| Bouton Supprimer le profil | 26 |
| Bouton Option | 27 |
| Bouton Initialiser | 27 |
| Bouton Changer de dialogue..... | 27 |
| Bouton Configuration..... | 27 |
| Bouton Aide..... | 27 |
| Boutons du menu paramètres | 27 |
| Boutons situés en bas de la boîte de dialogue..... | 28 |
| Bouton Numériser | 28 |
| Bouton Fermer | 28 |
| Bouton OK..... | 28 |
| Bouton Réinitialiser | 28 |
| Bouton Annuler..... | 28 |
| Bouton Présualiser | 28 |
| Chapitre 4 Adapter la numérisation à vos besoins | 29 |
| 4.1 Table des matières | 30 |
| 4.2 Numérisation de documents de types et de formats divers | 31 |
| Numériser un livre | 31 |
| 4.3 Personnaliser les paramètres du scanner | 33 |
| Utiliser une touche du scanner pour commencer la numérisation | 33 |
| Chapitre 5 Entretien | 35 |
| 5.1 Produits de nettoyage et composants à nettoyer | 36 |
| Produits de nettoyage | 36 |
| Composants et fréquence de nettoyage | 36 |
| 5.2 Nettoyage de l'extérieur | 37 |
| 5.3 Nettoyage de l'intérieur | 38 |

Accueil

Sommaire

Index

Introduction

Présentation du
scanneurNumérisation
des documentsConfigurer les
paramètres de
numérisationAdapter la
numérisation à
vos besoins

Entretien

Dépannage

Paramètres
opérationnels

Annexe

Glossaire

| | |
|---|-----------|
| Chapitre 6 Dépannage | 39 |
| 6.1 Dépannage | 40 |
| Le scanner ne s'allume pas..... | 41 |
| La LED de mise sous tension s'éteint. | 42 |
| La numérisation ne démarre pas..... | 43 |
| La numérisation est longue. | 44 |
| Avec une numérisation en noir et blanc, la qualité des images et des photographies numérisées n'est pas satisfaisante. | 45 |
| La qualité des caractères ou des lignes numérisés est insatisfaisante..... | 46 |
| Les images numérisées sont déformées ou floues. | 47 |
| Des lignes verticales sont reproduites sur les images numérisées..... | 48 |
| La LED de mise sous tension clignote lors du démarrage du scanner. | 49 |
| Une ombre est reproduite sur le bord supérieur ou inférieur de l'image numérisée..... | 50 |
| Les images numérisées en noir et blanc (ou en niveaux de gris ou couleur) sont-elles sombres ? | 51 |
| La détection automatique du format de page a échoué. | 52 |
| 6.2 Avant de contacter le service après-vente | 53 |
| Général..... | 53 |
| Informations sur l'erreur..... | 54 |
| 6.3 Consulter les étiquettes du produit | 55 |
| Emplacement | 55 |
| Chapitre 7 Paramètres opérationnels | 56 |
| 7.1 Démarrer le Software Operation Panel | 57 |
| 7.2 Créer un mot de passe | 59 |
| Créer un mot de passe..... | 59 |
| Configurer Mode de visualisation uniquement | 60 |
| Désactiver Mode de visualisation uniquement..... | 61 |
| Modifier le mot de passe | 62 |

Accueil

Sommaire

Index

Introduction

Présentation du scanner

Numérisation des documents

Configurer les paramètres de numérisation

Adapter la numérisation à vos besoins

Entretien

Dépannage

Paramètres opérationnels

Annexe

Glossaire

| | |
|---|-----------|
| Annuler le mot de passe..... | 63 |
| Réinitialiser le mot de passe | 64 |
| 7.3 Rubriques de configuration | 65 |
| Réglage de l'appareil..... | 65 |
| 7.4 Paramètres relatifs aux compteurs de pages | 67 |
| Vérifier le compteur de feuilles [Compteur de Feuilles]..... | 67 |
| 7.5 Paramètres relatifs au délai d'attente | 68 |
| Délai avant l'entrée en mode économie d'énergie [Economie d'énergie]..... | 68 |
| Annexe | 69 |
| A.1 Fiche technique | 70 |
| A.2 Spécifications pour l'installation | 72 |
| A.3 Dimensions extérieures | 74 |
| A.4 Désinstaller le logiciel | 75 |
| Glossaire | 76 |
| Index | 84 |

Accueil

Sommaire

Index

Introduction

Présentation du
scanneurNumérisation
des documentsConfigurer les
paramètres de
numérisationAdapter la
numérisation à
vos besoins

Entretien

Dépannage

Paramètres
opérationnels

Annexe

Glossaire

Chapitre 1 Présentation du scanner

Dans ce chapitre, vous trouverez le nom des divers composants du scanner et leurs fonctions, ainsi que des explications pour une numérisation usuelle.

| | |
|--|----|
| 1.1 Fonctionnalités principales | 12 |
| 1.2 Composants et fonctions | 13 |
| 1.3 Allumer et éteindre le scanner | 16 |
| 1.4 Ouverture/Fermeture du couvre-document | 18 |
| 1.5 Mode économie d'énergie | 19 |

1.1 Fonctionnalités principales

Dans ce chapitre, vous sont présentées les principales fonctionnalités du scanner.

Le scanner est doté des fonctions suivantes :

Numérisation rapide

La vitesse de numérisation est la suivante :

- connexion avec le câble d'alimentation : 1 feuille par seconde (*1)
- connexion avec le câble d'alimentation bus USB : 1 feuille toutes les 2 secondes (*1)

De plus, le scanner peut être prêt à numériser au bout de 0.5 secondes. Ainsi, lors d'une réception, le personnel peut numériser les invitations sans faire attendre les invités.

Compact pour une installation facile

Scanner le plus compact de sa catégorie (format A6), pouvant être placé dans des emplacements réduits tels qu'une table de réception. Le personnel peut ainsi numériser les invitations tout en discutant avec les invités.

Support de l'alimentation par bus USB

Le scanner peut être alimenté via le port USB d'un ordinateur et être utilisé sans alimentation secteur.

Correction automatique des images désalignées

La détection automatique du format de page permet de corriger les images désalignées. Ainsi, vous pouvez placer un document, légèrement de travers, n'importe où sur la vitre d'exposition.

Gestion centralisée de plusieurs scanners

L'application fournie "Scanner Central Admin Agent" va vous permettre de gérer plusieurs scanners simultanément, comme la mise à jour des paramètres de numérisation et des pilotes ou le contrôle de l'activité de chaque scanner.

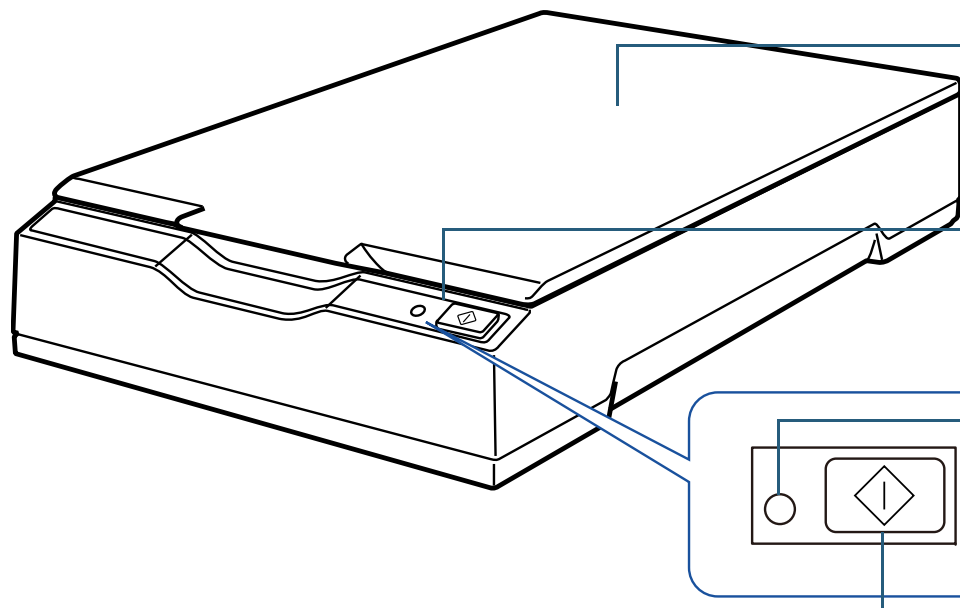
Pour en savoir plus, consultez le guide d'utilisation de la Scanner Central Admin.

*1: lors de la numérisation de documents A6 à 300 ppp en noir et blanc

1.2 Composants et fonctions

Dans cette section, vous trouverez le nom des composants du scanner.

Avant



Plateau

Placez un document sur la surface vitrée lorsque vous numérisez des documents épais tels que des livres ou des cartes plastifiées. Vous pouvez également numériser des papiers fins.

Panneau de Commande

Composé de la touche [Scan] et de la LED de mise sous tension. Peut être utilisé pour manipuler le scanner et vérifier son état.

LED de mise sous tension

Scintille en vert lorsque le scanner est allumé.

touche [Scan]

Pour sortir de la mise en veille (*1) et démarrer le scanner (*2). Pour démarrer les applications liées (*3).

*1: Pour en savoir plus sur le mode économie d'énergie, consultez "[1.5 Mode économie d'énergie](#)" (page 19).

*2: Pour en savoir plus sur la mise sous tension, consultez "[1.3 Allumer et éteindre le scanner](#)" (page 16).

*3: Pour en savoir plus sur les paramètres de numérisation disponibles en appuyant sur la touche [Scan], consultez la rubrique d'aide du pilote du scanner et "[Utiliser une touche du scanner pour commencer la numérisation](#)" (page 33).

IMPORTANT

Évitez d'utiliser le panneau de commande lorsque le Software Operation Panel est en cours d'exécution.

Accueil

Sommaire

Index

Introduction

Présentation du scanner

Numérisation des documents

Configurer les paramètres de numérisation

Adapter la numérisation à vos besoins

Entretien

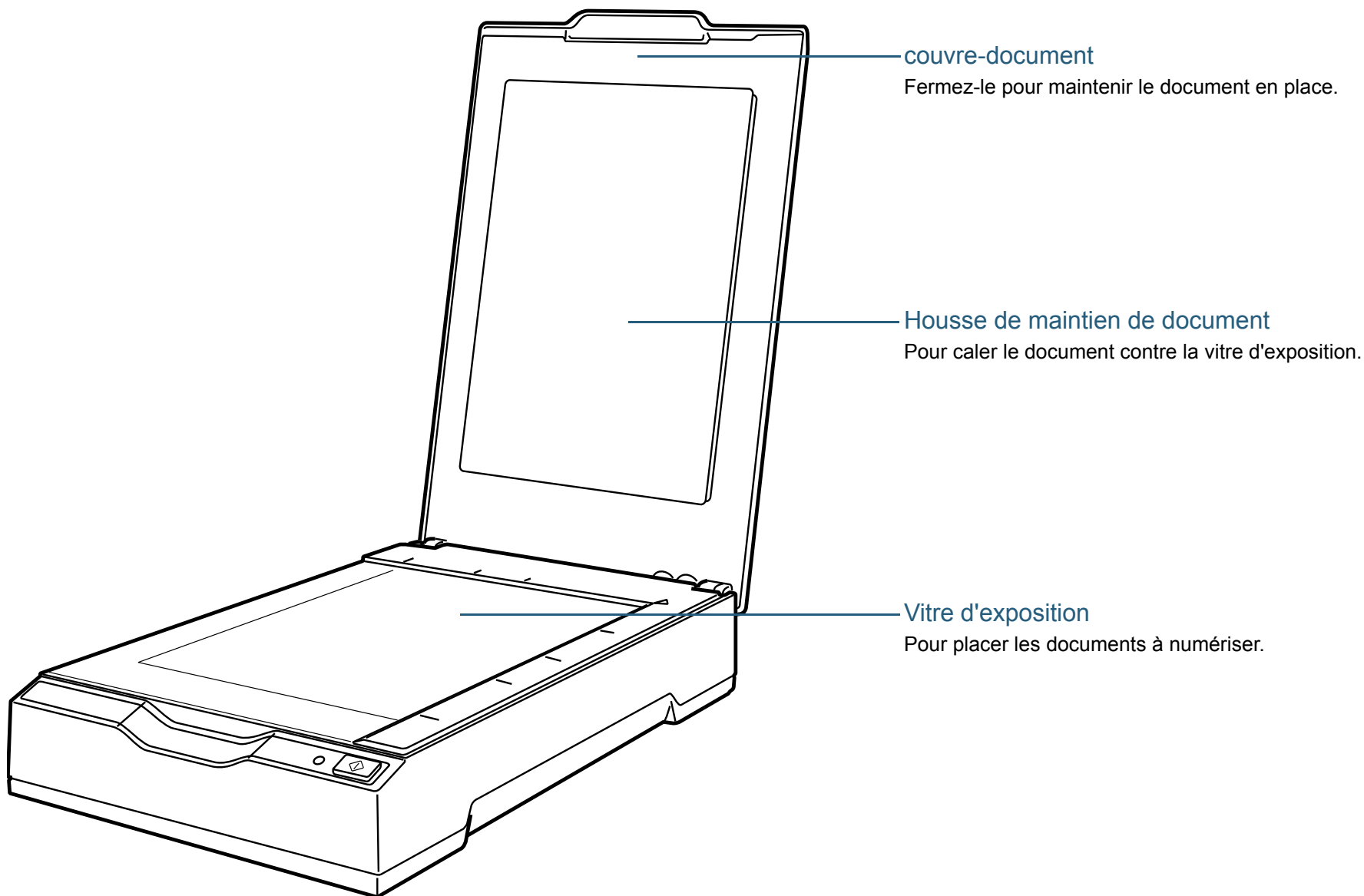
Dépannage

Paramètres opérationnels

Annexe

Glossaire

Intérieur



Accueil

Sommaire

Index

Introduction

Présentation du scanner

Numérisation des documents

Configurer les paramètres de numérisation

Adapter la numérisation à vos besoins

Entretien

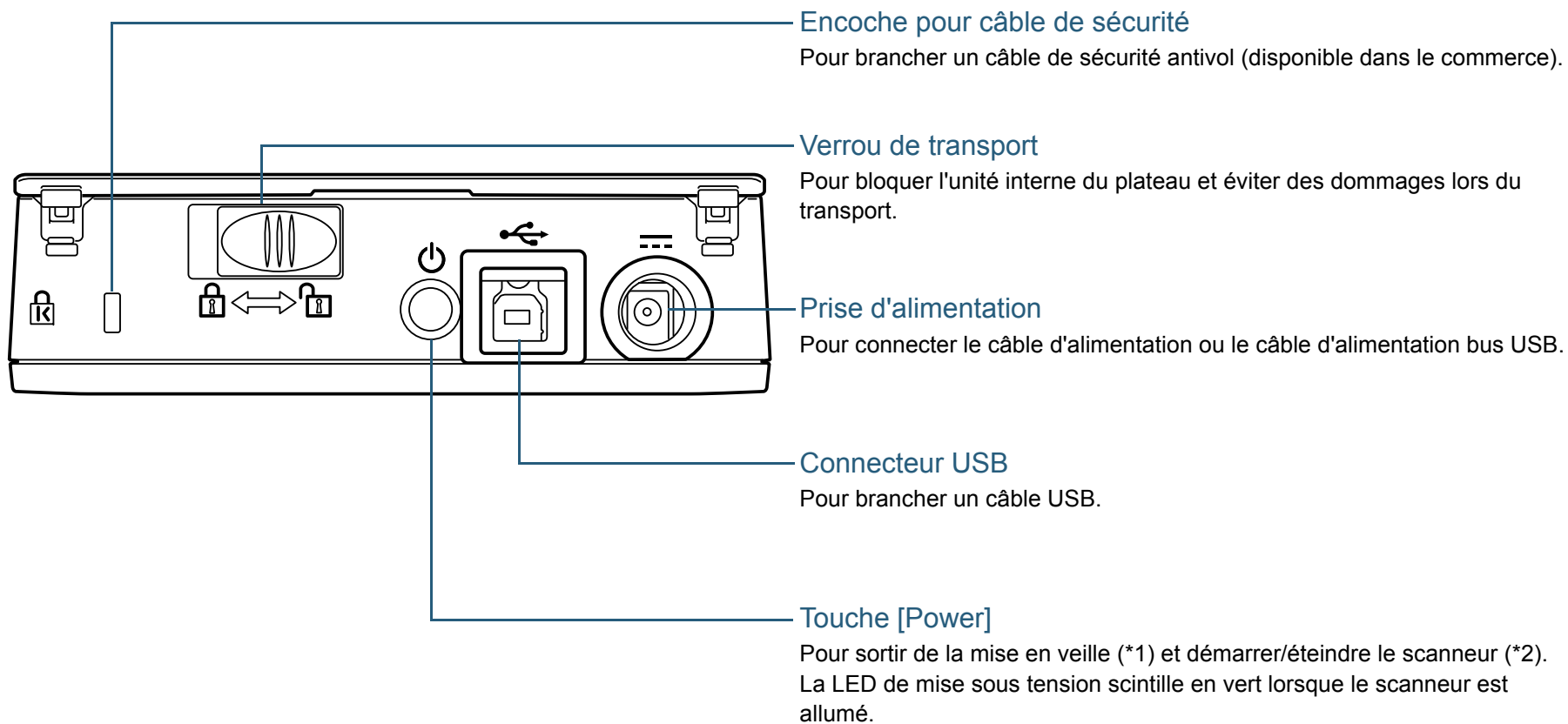
Dépannage

Paramètres opérationnels

Annexe

Glossaire

Arrière



*1: Pour en savoir plus sur le mode économie d'énergie, consultez "[1.5 Mode économie d'énergie](#)" (page 19).

*2: Pour en savoir plus sur la mise sous tension/hors tension, consultez "[1.3 Allumer et éteindre le scanner](#)" (page 16).

Accueil

Sommaire

Index

Introduction

Présentation du scanner

Numérisation des documents

Configurer les paramètres de numérisation

Adapter la numérisation à vos besoins

Entretien

Dépannage

Paramètres opérationnels

Annexe

Glossaire

1.3 Allumer et éteindre le scanner

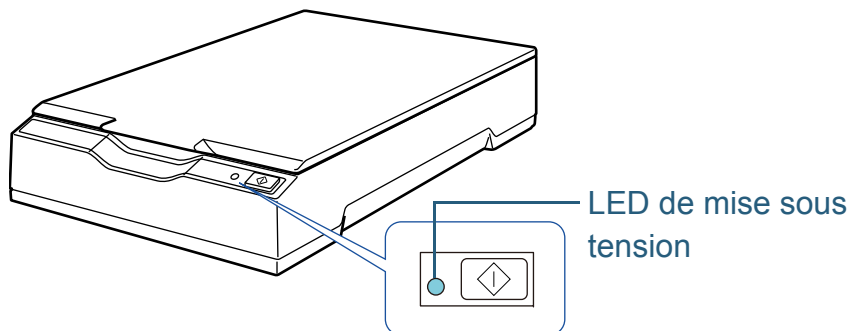
Cette section vous explique comment allumer et éteindre le scanner.

Mise sous tension

Si les câbles suivants sont branchés, le scanner s'allume/ s'éteint en même temps que l'ordinateur.

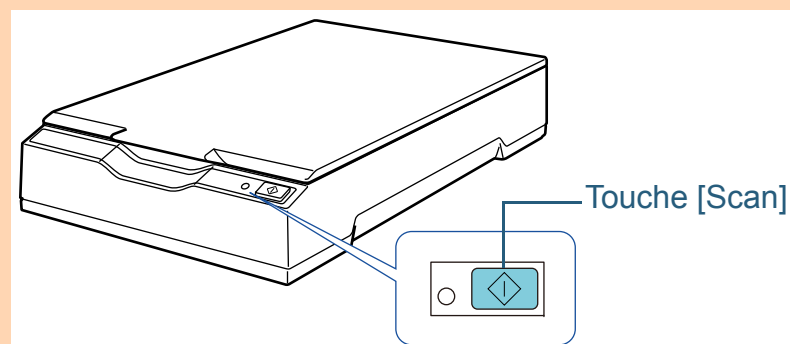
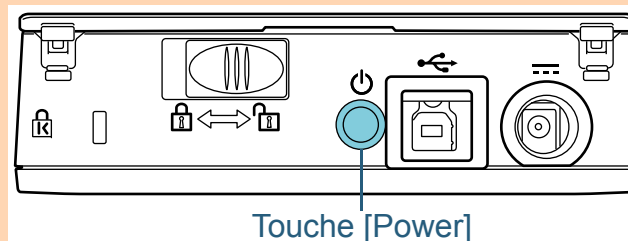
- câble USB
- câble d'alimentation ou câble d'alimentation bus USB

Lorsque l'ordinateur s'allume, le scanner s'allume également et la LED de mise sous tension scintille en vert.



IMPORTANT

- Si le scanner ne s'allume pas en même temps que l'ordinateur, appuyez sur la touche [Power] ou [Scan].
- Si la LED de mise sous tension ne scintille pas lorsque l'ordinateur démarre, appuyez sur la touche [Power] ou [Scan].

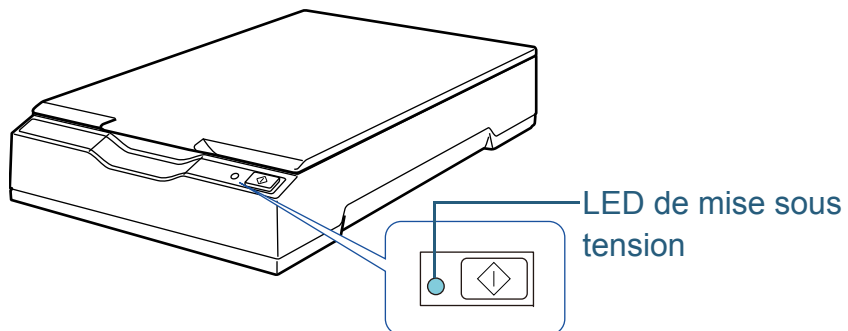


Mise hors tension

Si les câbles suivants sont branchés, le scanner s'allume/ s'éteint en même temps que l'ordinateur.

- câble USB
- câble d'alimentation ou câble d'alimentation bus USB

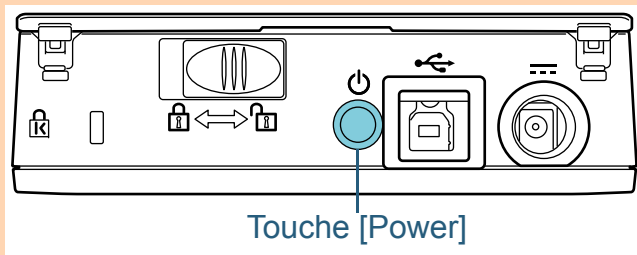
Lorsque l'ordinateur s'éteint, le scanner s'éteint également tout comme la LED de mise sous tension.



IMPORTANT

Si votre ordinateur alimente des périphériques en USB après avoir été éteint, le scanner peut ne pas s'éteindre en même temps que l'ordinateur.

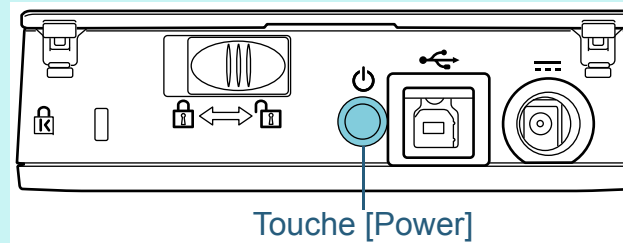
Dans ce cas, appuyez sur la touche [Power] pendant au moins deux secondes.



CONSEIL

Vous pouvez également éteindre le scanner en :

- appuyant sur la touche [Power] pendant au moins deux secondes.



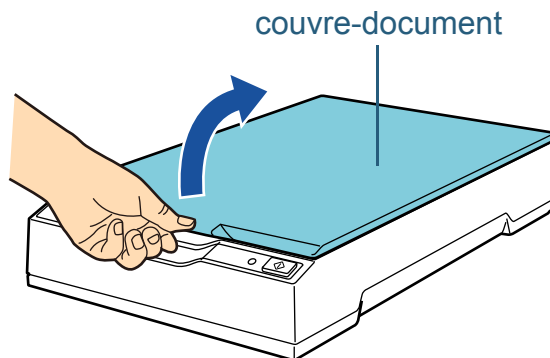
- retirant le câble c.a. de l'adaptateur c.a.
- retirant le câble d'alimentation du connecteur d'alimentation du scanner ou de la prise de courant.
- retirant le câble d'alimentation bus USB du connecteur d'alimentation du scanner ou en retirant le câble d'alimentation bus USB du port USB de l'ordinateur.

1.4 Ouverture/Fermeture du couvre-document

Cette partie vous explique comment ouvrir et fermer le couvre-document.

Ouverture du couvre-document

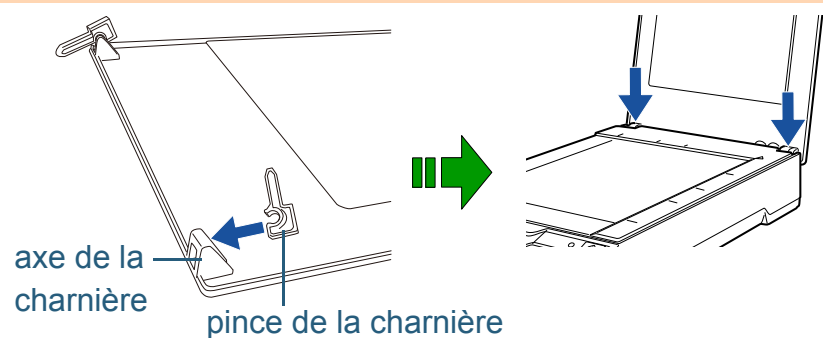
- 1 Soulevez le couvre-document.



IMPORTANT

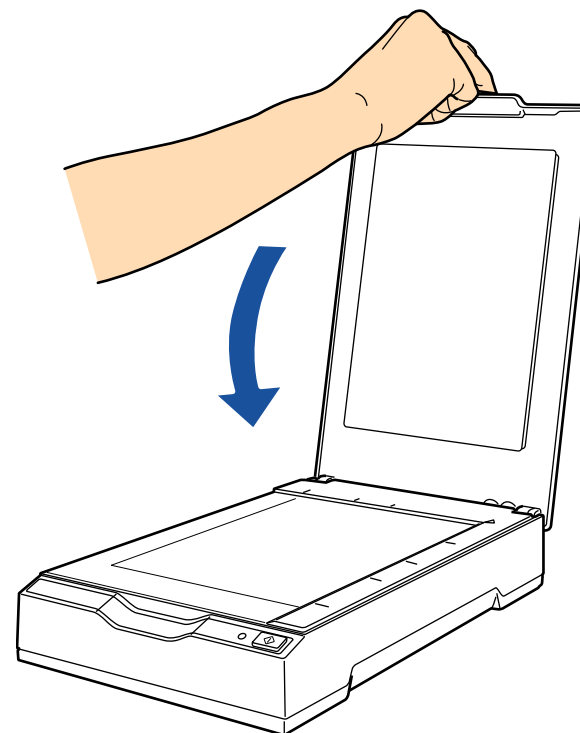
Si le couvre-document est ouvert, il risque de dépasser du scanner. Ceci afin que la charnière ne soit pas endommagée.

Si le couvre-document dépasse, retirez du scanner les pinces qui maintiennent la charnière et placez-les sur les axes du couvre-document. Enfin rattachiez le couvre-document au scanner.



Fermeture du couvre-document

- 1 Rabaissez doucement le couvre-document.



1.5 Mode économie d'énergie

Le mode économie d'énergie permet de réduire la consommation du scanner lorsqu'il est sous tension mais non utilisé.

Si le scanner est allumé et qu'il reste inutilisé pendant un quart d'heure au moins, il passera automatiquement en mode économie d'énergie.

Lorsque le scanner passe en mode économie d'énergie, la LED de mise sous tension scintille toujours en vert.

Pour quitter le mode veille, réalisez une des opérations suivantes :

- Appuyez sur la touche [Power] ou [Scan].
N'appuyez pas sur la touche [Power] pendant au moins deux secondes.
- Numérisez depuis une application.

Le scanner s'éteint automatiquement si il n'est pas utilisé pendant un certain temps, réduisant ainsi la consommation d'énergie jusqu'à la prochaine numérisation.

Pour qu'il ne s'éteigne automatiquement, décochez la case **Eteindre l'appareil après un certain laps de temps** dans **Réglage de l'appareil** du Software Operation Panel. Pour en savoir plus, consultez "[Délai avant l'entrée en mode économie d'énergie \[Economie d'énergie\]](#)" (page 68).

Pour rallumer le scanner après une mise hors tension automatique, appuyez sur la touche [Power] ou [Scan]. Pour en savoir plus, consultez "[1.3 Allumer et éteindre le scanner](#)" (page 16).

IMPORTANT

- Lors d'une première numérisation après être sorti du mode économie d'énergie, le scanner effectue une réinitialisation.
- Avec certaines applications, le scanner peut ne pas s'éteindre même si vous avez coché la case **Eteindre l'appareil après un certain laps de temps**.
- Si le scanner s'est éteint automatiquement alors que vous utilisiez une application, quittez-la avant de redémarrer le scanner.

CONSEIL

Vous pouvez modifier le laps de temps avant que le scanner n'entre en mode économie d'énergie dans le Software Operation Panel. Pour en savoir plus, consultez "[Délai avant l'entrée en mode économie d'énergie \[Economie d'énergie\]](#)" (page 68).

Accueil

Sommaire

Index

Introduction

Présentation du scanner

Numérisation des documents

Configurer les paramètres de numérisation

Adapter la numérisation à vos besoins

Entretien

Dépannage

Paramètres opérationnels

Annexe

Glossaire

Chapitre 2 Numérisation des documents

Ce chapitre vous explique comment numériser des documents avec le scanneur.

| | |
|-------------------------------------|----|
| 2.1 Numérisation des documents..... | 21 |
|-------------------------------------|----|

2.1 Numérisation des documents

Cette partie vous explique comment réaliser de simples numérisations.

Afin de pouvoir numériser des documents, vous devez installer un pilote et une application compatible avec ce dernier.

Ce produit est livré avec les pilotes et les applications suivantes :

- Pilote du scanner
 - pilote PaperStream IP
Le pilote PaperStream IP est compatible avec la norme TWAIN/ISIS.
Il existe trois types de pilote PaperStream IP.
 - PaperStream IP (TWAIN)
Compatible avec la norme TWAIN. Pour faire fonctionner le scanner avec des applications 32 bits compatibles à la norme TWAIN.
 - PaperStream IP (TWAIN x64)
Compatible avec la norme TWAIN. Pour faire fonctionner le scanner avec des applications 64 bits compatibles à la norme TWAIN.
 - PaperStream IP (ISIS) for fi-60F/fi-65F
Compatible avec la norme ISIS. Pour faire fonctionner le scanner avec des applications compatibles à la norme ISIS.
- Application de numérisation d'image
 - PaperStream Capture
Une application de numérisation d'image compatible avec PaperStream IP (TWAIN) et PaperStream IP (ISIS) for fi-60F/fi-65F.

CONSEIL

- Pour en savoir plus sur les pilotes du scanner, consultez :
 - ["Chapitre 3 Configurer les paramètres de numérisation" \(page 23\)](#)
 - Aide pour le pilote PaperStream IP
- Pour en savoir plus sur l'application de numérisation d'image, consultez l'aide de PaperStream Capture.

Les procédures et les opération de numérisation peuvent légèrement varier suivant l'application de numérisation.

Pour en savoir plus, consultez le guide de l'application.

Vous trouvez ci-dessous la procédure à suivre pour effectuer une numérisation.

- 1** Allumez le scanner.
Pour en savoir plus, consultez ["1.3 Allumer et éteindre le scanner" \(page 16\)](#).
- 2** Soulevez le couvre-document.
Pour en savoir plus, consultez ["1.4 Ouverture/Fermeture du couvre-document" \(page 18\)](#).

Accueil

Sommaire

Index

Introduction

Présentation du scanner

Numérisation des documents

Configurer les paramètres de numérisation

Adapter la numérisation à vos besoins

Entretien

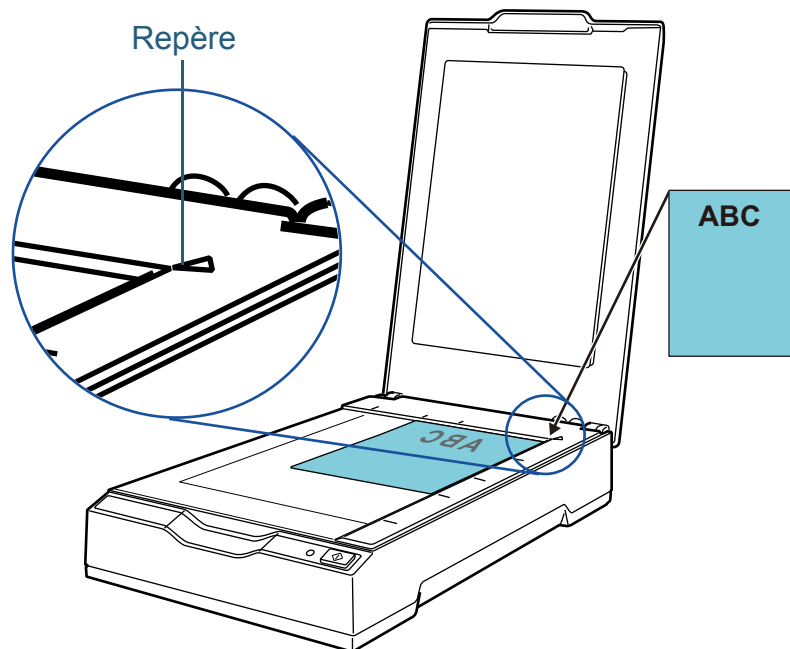
Dépannage

Paramètres opérationnels

Annexe

Glossaire

- 3** Pour placer les documents à numériser.
Placez le document de manière que la page à numériser soit posée contre la surface vitrée et le coin supérieur gauche, aligné selon le repère indiqué sur le plateau.



- 4** Rabaissez doucement le couvre-document.
Pour en savoir plus, consultez "[1.4 Ouverture/Fermeture du couvre-document](#)" (page 18).
- 5** Démarrez une application pour la numérisation.
- 6** Sélectionnez un pilote de scanner.
Avec certaines applications pour la numérisation il n'est pas nécessaire de choisir un pilote.

- 7** Sélectionnez un scanner.
Assurez-vous de sélectionner un modèle de scanner connecté à l'ordinateur.

Avec certaines applications pour la numérisation il n'est pas nécessaire de choisir un scanner.

- 8** Dans la boîte de dialogue de paramétrage du pilote, configurez les paramètres de numérisation.
Certaines applications peuvent ne pas afficher cette boîte de dialogue.

- 9** Numériser le document avec l'application pour la numérisation.

IMPORTANT

Lors de la communication entre le scanner et l'ordinateur, par exemple durant une numérisation, prenez soin de :

- ne pas débrancher le câble USB.
Si vous débranchez puis rebranchez le câble USB, l'ordinateur peut prendre environ deux minutes avant de reconnaître le scanner.
- ne faites aucune opération pouvant provoquer une perte de communication entre le scanner et l'ordinateur (ex : connexion à un compte utilisateur).

Chapitre 3 Configurer les paramètres de numérisation

Ce chapitre vous présente les paramètres de numérisation des pilotes du scanneur.

| | |
|--|----|
| 3.1 Boîte de dialogue de paramétrage pour le pilote PaperStream IP | 24 |
| 3.2 Configurer les rubriques pour le pilote PaperStream IP | 26 |

3.1 Boîte de dialogue de paramétrage pour le pilote PaperStream IP

Le pilote PaperStream IP est compatible avec la norme TWAIN/ISIS.

Il existe trois types de pilote PaperStream IP.

- PaperStream IP (TWAIN)
Compatible avec la norme TWAIN. Pour faire fonctionner le scanner avec des applications 32 bits compatibles à la norme TWAIN.
- PaperStream IP (TWAIN x64)
Compatible avec la norme TWAIN. Pour faire fonctionner le scanner avec des applications 64 bits compatibles à la norme TWAIN.
- PaperStream IP (ISIS) for fi-60F/fi-65F
Compatible avec la norme ISIS. Pour faire fonctionner le scanner avec des applications compatibles à la norme ISIS.

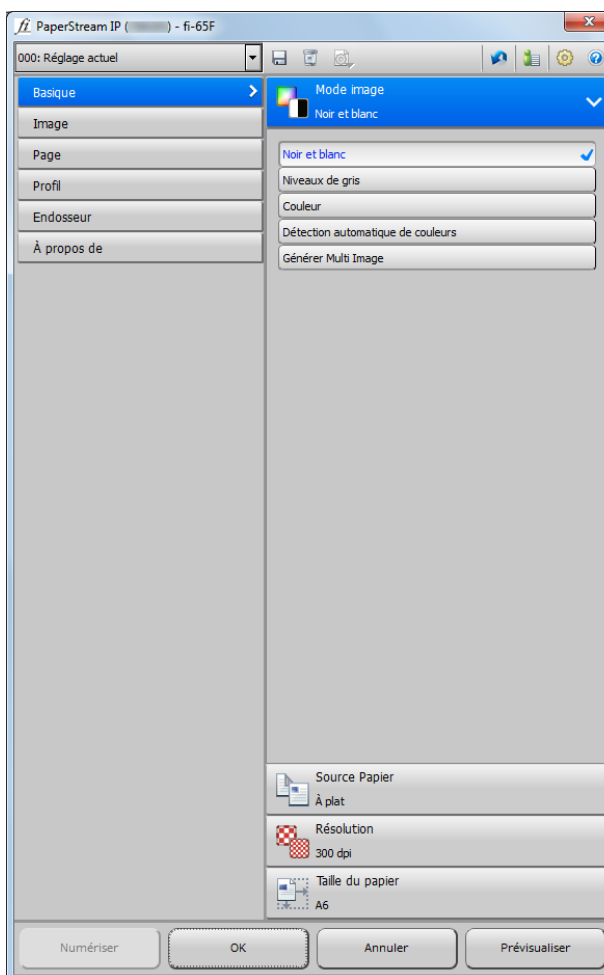
Ces pilotes peuvent être utilisés avec une application de numérisation d'image compatible avec la norme TWAIN ou ISIS.

Normalement, le pilote est exécuté par une application de numérisation d'image. Puis les paramètres de numérisation sont réglés dans la boîte de dialogue de paramétrage du pilote.

Certaines applications peuvent ne pas afficher cette boîte de dialogue.

Il existe deux modes pour la boîte de dialogue de paramétrage (boîte de dialogue principale) du pilote PaperStream IP.

- Dialogue normal
Boîte de dialogue de paramétrage du pilote PaperStream IP. Depuis cette boîte de dialogue vous pouvez configurer les paramètres de numérisation ou lancer une numérisation.

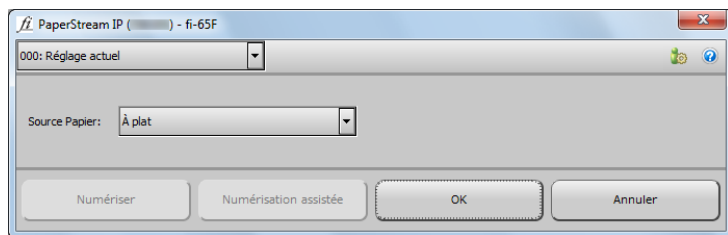


- Dialogue simple

Boîte de dialogue simplifiée, comprenant uniquement les fonctions dédiées à la numérisation.

Depuis cette boîte de dialogue, sélectionnez un profil puis numérisez selon les paramètres du profil.

Cette boîte de dialogue s'affiche lorsque vous sélectionnez **Dialogue simple** comme **Dialogue par défaut** de la boîte de dialogue **Configuration** du pilote PaperStream.



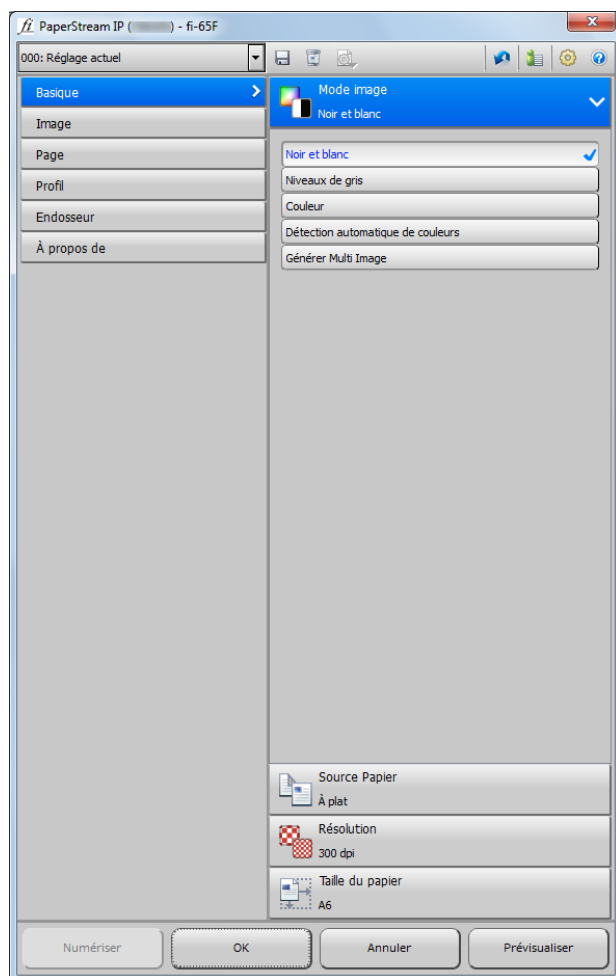
CONSEIL

Selon l'application utilisée, la façon de lancer un pilote peut être différente.

Pour en savoir plus, consultez le guide de l'application.

3.2 Configurer les rubriques pour le pilote PaperStream IP

Dans cette section, vous trouverez des explications sur la configuration des rubriques principales du dialogue normal du pilote PaperStream IP.



Pour en savoir plus sur la configuration des rubriques des dialogues normal et simple, consultez l'Aide du pilote PaperStream.

Liste Profil



Vous pouvez sélectionner un profil de numérisation depuis la liste qui s'affiche en cliquant sur [▼].

Lorsque le nom du profil est sélectionné depuis la liste **Profil**, les paramètres de numérisation correspondants s'affichent.

Lorsque vous modifiez un paramètre dans le menu après avoir sélectionné le profil, il passe en **000: Réglage actuel**.

Bouton Enregistrer le profil



Pour afficher la boîte de dialogue **Enregistrer le profil** et sauvegarder les paramètres actuels.

Bouton Supprimer le profil



Pour supprimer le profil sélectionné.

Notez que **000: Réglage actuel** ne peut être supprimé.

Bouton Option



Pour appliquer ou non des paramètres indépendants à l'avant et à l'arrière.

Notez que le bouton **Option** est désactivé pour ce produit.

Bouton Initialiser



Pour réinitialiser les paramètres.

Bouton Changer de dialogue



Pour passer en dialogue simple.

Bouton Configuration



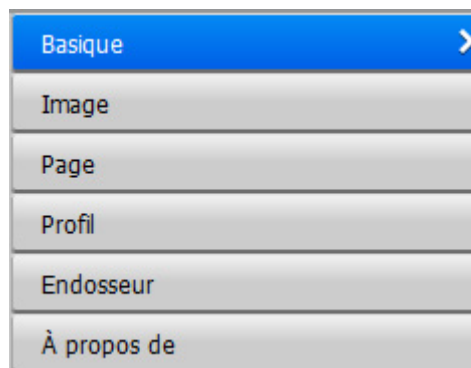
Pour afficher la boîte de dialogue **Configuration** dans laquelle vous pouvez afficher la boîte de dialogue principale.

Bouton Aide



Pour afficher l'Aide du pilote PaperStream IP.

Boutons du menu paramètres



Pour configurer les paramètres de numérisation ou vérifier les informations sur la version.

Lorsque vous sélectionnez **Basique**, **Image**, **Page**, **Profil** ou **Endosseur**, les détails sont affichés sur le côté droit.

Lorsque vous sélectionnez **À propos de**, les informations sur la version du pilote de PaperStream IP sont affichées.

Boutons situés en bas de la boîte de dialogue

Suivant son utilisation, différents boutons s'affichent en bas de la boîte de dialogue

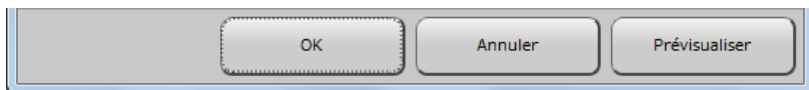
- numérisation d'un document depuis une application TWAIN



- modification des paramètres de numérisation depuis une application TWAIN
(La numérisation démarre une fois la boîte de dialogue fermée.)



- modification des paramètres de numérisation depuis une application ISIS
(La numérisation démarre une fois la boîte de dialogue fermée.)



Bouton Numériser

Pour numériser avec les paramètres actuels.

Bouton Fermer

Pour sauvegarder les paramètres de numérisation actuels et fermer la boîte de dialogue (la numérisation est annulée).

Bouton OK

Pour sauvegarder les paramètres de numérisation actuels et fermer cette boîte de dialogue.

Bouton Réinitialiser

Pour annuler les modifications apportées dans la boîte de dialogue et réinitialiser les paramètres.

Bouton Annuler

Pour annuler les modifications apportées dans la boîte de dialogue et la fermer.

Bouton Prévisualiser

Pour effectuer un test de numérisation avec les paramètres actuels et afficher le résultat dans l'Aperçu.

Chapitre 4 Adapter la numérisation à vos besoins

Dans ce chapitre vous trouverez des explications sur la configuration du scanneur ainsi que sur les diverses méthodes de numérisation à l'aide de l'application.

| | |
|--|----|
| 4.1 Table des matières | 30 |
| 4.2 Numérisation de documents de types et de formats divers..... | 31 |
| 4.3 Personnaliser les paramètres du scanneur | 33 |

4.1 Table des matières

Vous trouverez ci-dessous la liste des différents types de numérisation disponibles.

Pour numériser des documents de types ou de formats divers

- ["Numériser un livre" \(page 31\)](#)

Pour personnaliser les paramètres du scanner

- ["Utiliser une touche du scanner pour commencer la numérisation" \(page 33\)](#)

Pour en savoir plus sur la numérisation de documents avec d'autres méthodes; consultez l'Aide du pilote du scanner.

Accueil

Sommaire

Index

Introduction

Présentation du scanner

Numérisation des documents

Configurer les paramètres de numérisation

Adapter la numérisation à vos besoins

Entretien

Dépannage

Paramètres opérationnels

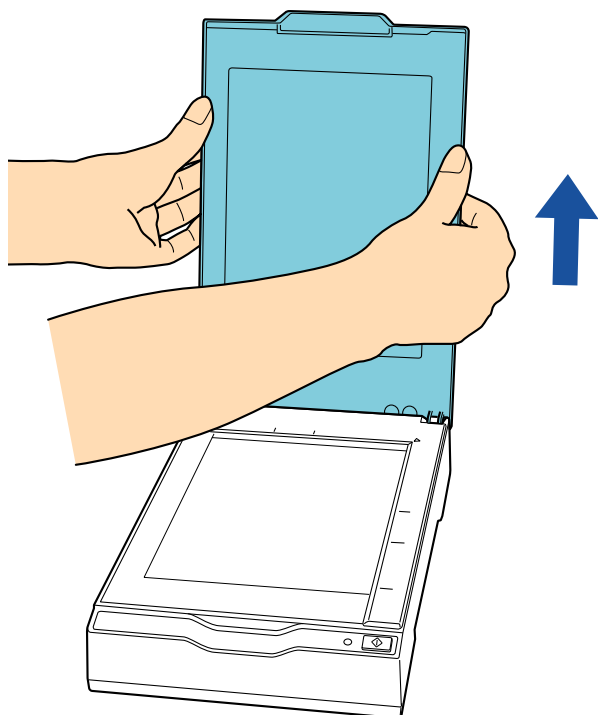
Annexe

Glossaire

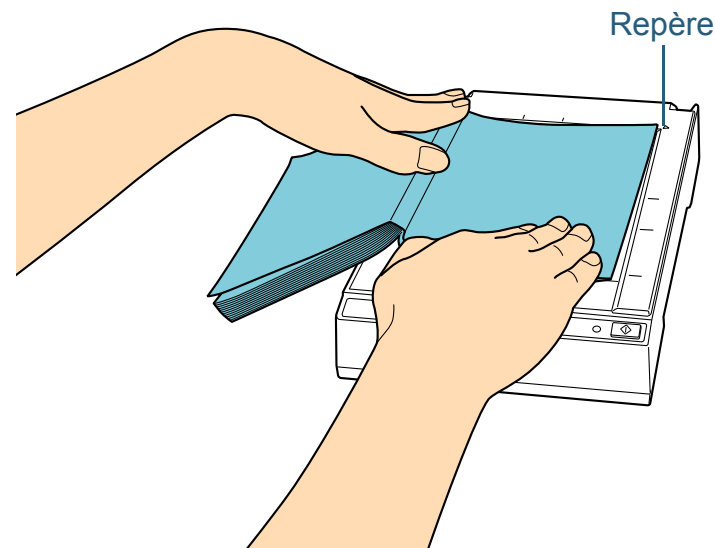
4.2 Numérisation de documents de types et de formats divers

Numériser un livre

- 1 Soulevez le couvre-document.
Pour en savoir plus, consultez "1.4 Ouverture/Fermeture du couvre-document" (page 18).
- 2 Détachez le couvre-document en tirant vers vous, comme indiqué dans le schéma suivant.



- 3 Pour placer les documents à numériser.
Placez le document de manière que la page à numériser soit posée contre la surface vitrée et le coin supérieur gauche, aligné selon le repère indiqué sur le plateau.



IMPORTANT

Accordez une attention particulière aux points suivants :

- Un document froissé ou courbé peut être à l'origine d'un espace entre le document et la surface vitrée, provoquant un flou sur l'image.
- Si le couvre-document est ouvert, la lumière provenant de l'extérieur (ex : lampe fluorescent) peut passer à travers le document et affecter la luminosité des images numérisées. L'effet est plus marqué avec des documents plus fins. Dans ce cas, fermez le couvre-document avant de numériser.

- 4 Depuis le pilote du scanner, configurez les paramètres de numérisation afin d'utiliser le plateau.
Pour en savoir plus, consultez l'Aide du pilote du scanner.

Accueil

Sommaire

Index

Introduction

Présentation du scanner

Numérisation des documents

Configurer les paramètres de numérisation

Adapter la numérisation à vos besoins

Entretien

Dépannage

Paramètres opérationnels

Annexe

Glossaire

5 Numérisez le document avec l'application pour la numérisation.

Pour en savoir plus, consultez le guide de l'application.



ATTENTION

Évitez de regarder la source lumineuse.

IMPORTANT

Évitez de déplacer le document lors de la numérisation.

6 Fixez le couvre-document.

7 Fermez le couvre-document.

Pour en savoir plus, consultez "[1.4 Ouverture/Fermeture du couvre-document](#)" (page 18).

Accueil

Sommaire

Index

Introduction

Présentation du scanner

Numérisation des documents

Configurer les paramètres de numérisation

Adapter la numérisation à vos besoins

Entretien

Dépannage

Paramètres opérationnels

Annexe

Glossaire

4.3 Personnaliser les paramètres du scanner

Utiliser une touche du scanner pour commencer la numérisation

La touche [Scan] du panneau de commande peut être configurée afin de commencer la numérisation.

Afin de configurer ce paramètre, vous devez au préalable assigner une application à exécuter depuis la touche [Scan].

Paramétrage de l'ordinateur

- 1 Assurez-vous que le scanner est correctement branché sur l'ordinateur puis allumez-le.

Pour en savoir plus sur le branchement du scanner à l'ordinateur, consultez "Brancher les câbles" dans les Instructions préliminaires. Pour en savoir plus, consultez "1.3 Allumer et éteindre le scanner" (page 16).

- 2 La boîte de dialogue **Panneau de configuration** s'ouvre.

- Windows Server 2008/Windows 7
Sélectionnez le menu **Démarrer Panneau de configuration**.
- Windows Server 2012
Faites un clic droit sur l'écran Accueil et sélectionnez **Toutes les applications** sur la barre des applications → **Panneau de configuration** sous **Système Windows**.
- Windows Server 2012 R2/Windows 8.1
Cliquez sur ↓ dans le coin inférieur gauche de l'écran Accueil → **Panneau de configuration** sous **Système Windows**.
Pour afficher ↓, déplacez le curseur de la souris.
- Windows 10/Windows Server 2016/Windows Server 2019
Cliquez sur le menu [Démarrer] → [Système Windows] → [Panneau de configuration].

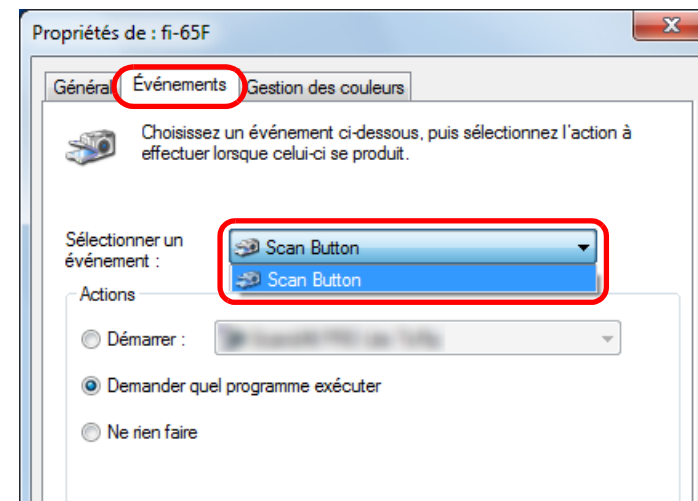
- 3 Cliquez sur **Afficher les périphériques et les imprimantes**.

⇒ La boîte de dialogue **Périphériques et imprimantes** s'ouvre.

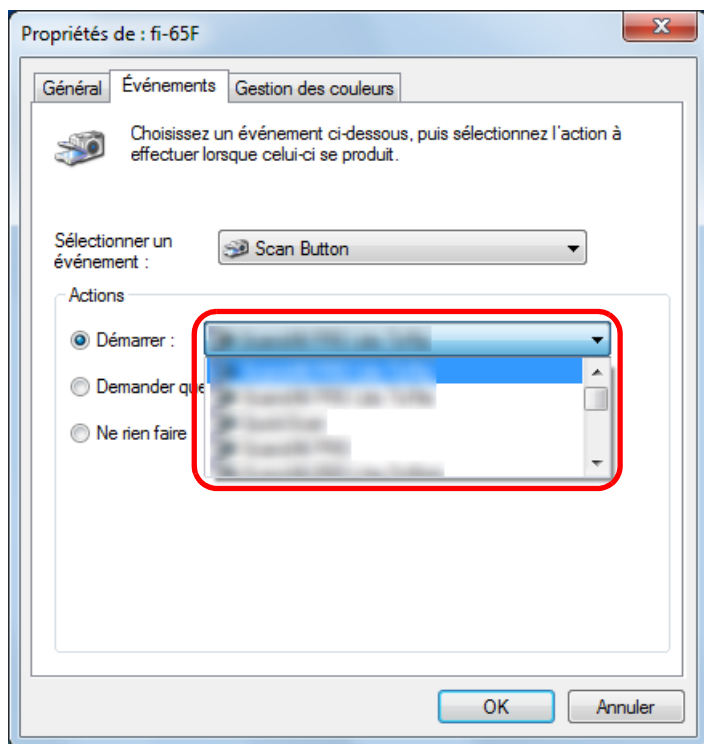
- 4 Faites un clic droit sur l'icône du scanner et sélectionnez **Propriétés du scanner** depuis le menu qui s'affiche.

⇒ Les propriétés du scanner s'affichent.

- 5 Cliquez sur l'onglet **Événements** et sélectionnez-en un. Depuis la liste déroulante **Sélectionner un événement**, sélectionnez **Touche Scan** comme événement que vous souhaitez exécuter (lorsque la touche [Scan] est pressée).

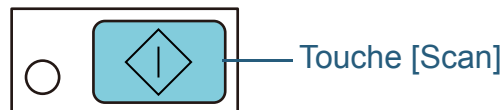


- 6** Sélectionnez l'action et l'application à exécuter par l'événement de la touche du scanner.
Cochez la case d'option **Démarrer** sous **Actions** et sélectionnez une application dans la liste déroulante correspondante.



- 7** Cliquez sur le bouton **OK**.
La configuration de l'ordinateur est terminée. Passons maintenant aux paramètres du scanner.

Paramétrage du scanner



Aucun paramètre supplémentaire n'est requis pour utiliser la touche [Scan].
Lorsque vous appuyez sur la touche [Scan], l'application spécifiée est exécutée.

Chapitre 5 Entretien

Ce chapitre va vous expliquer comment entretenir le scanner.

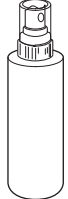



N'utilisez pas de bombe aérosol ou de pulvérisateur à base d'alcool pour nettoyer le scanner. De la poussière, soulevée par le souffle du pulvérisateur, pourrait pénétrer dans le scanner et perturber son bon fonctionnement.
Notez également que les étincelles générées par l'électricité statique peuvent être à l'origine d'incendie.

| | |
|--|----|
| 5.1 Produits de nettoyage et composants à nettoyer | 36 |
| 5.2 Nettoyage de l'extérieur | 37 |
| 5.3 Nettoyage de l'intérieur | 38 |

5.1 Produits de nettoyage et composants à nettoyer

Produits de nettoyage

| Nom | Références | Remarques |
|---|-----------------------------|---|
| Nettoyant F1  | PA03950-0352 | 100 ml Imbibez un chiffon ou une feuille nettoyante de ce liquide et essuyez le scanner. L'application d'une dose importante du nettoyant F1 prolongera la période de séchage. Utilisez une quantité modérée. Assurez-vous de bien nettoyer les composants afin de n'y laisser aucune trace de produit. |
| Lingette  | PA03950-0419 | 24 lingettes Déjà imbibées de nettoyant F1. Une lingette peut être utilisée à la place d'un chiffon imbibé de nettoyant F1. |
| Chiffon sec | Disponible dans le commerce | |

IMPORTANT

Afin d'utiliser les produits correctement, consultez avec les précautions indiquées.

Pour en savoir plus sur les produits de nettoyage, contactez votre distributeur ou un technicien agréé par FUJITSU.

Composants et fréquence de nettoyage

| Emplacement | | Fréquence |
|-------------|--------------------------------|----------------------|
| Plateau | Housse de maintien de document | Après 1 000 feuilles |
| | Vitre d'exposition | |
| | Cadre en plastique | |

[Accueil](#)
[Sommaire](#)
[Index](#)
[Introduction](#)
[Présentation du scanner](#)
[Numérisation des documents](#)
[Configurer les paramètres de numérisation](#)
[Adapter la numérisation à vos besoins](#)
[Entretien](#)
[Dépannage](#)
[Paramètres opérationnels](#)
[Annexe](#)
[Glossaire](#)

5.2 Nettoyage de l'extérieur

L'extérieur du scanner doit être nettoyé avec un chiffon sec, un chiffon imbibé de Nettoyant F1/détergent doux ou une feuille nettoyante.

IMPORTANT

- Pour éviter une déformation ou une décoloration, évitez d'utiliser du diluant ou tout autre solvant organique.
- Protégez l'intérieur du scanner de l'humidité ou de l'eau lors du nettoyage.
- L'application d'une dose importante du nettoyant F1/détergent doux prolongera la période de séchage. Utilisez une quantité modérée. Assurez-vous de bien nettoyer les composants afin de n'y laisser aucune trace de produit.

Chiffon

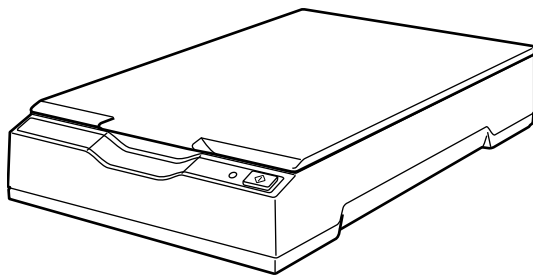


Nettoyant F1 ou détergent doux



Diluant

Lingette



Accueil

Sommaire

Index

Introduction

Présentation du scanner

Numérisation des documents

Configurer les paramètres de numérisation

Adapter la numérisation à vos besoins

Entretien

Dépannage

Paramètres opérationnels

Annexe

Glossaire

5.3 Nettoyage de l'intérieur

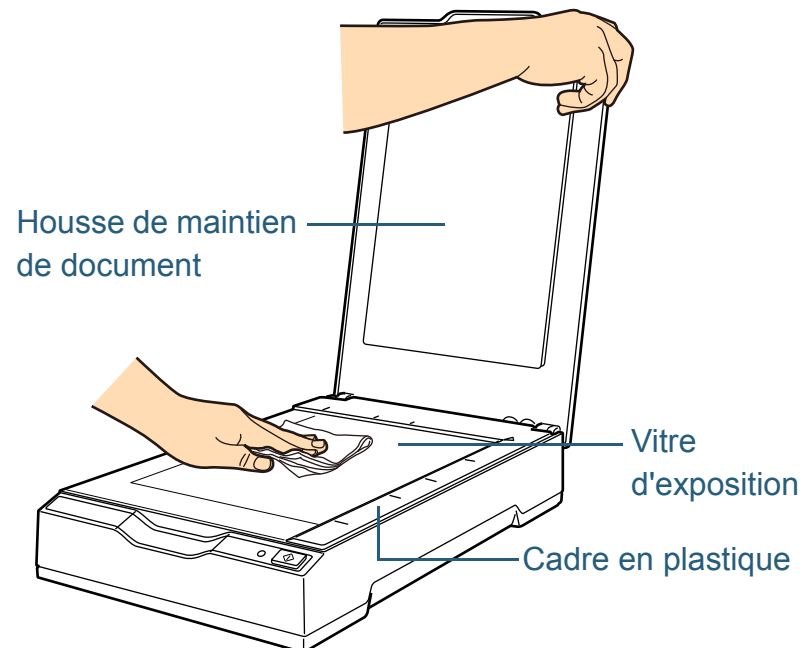
L'intérieur du scanner doit être nettoyé avec un chiffon imbibé de Nettoyant F1 ou une feuille nettoyante.

IMPORTANT

- Pour éviter une déformation ou une décoloration, évitez d'utiliser du diluant ou tout autre solvant organique.
- Protégez l'intérieur du scanner de l'humidité ou de l'eau lors du nettoyage.
- L'application d'une dose importante du nettoyant F1 prolongera la période de séchage. Utilisez une quantité modérée. Assurez-vous de bien nettoyer les composants afin de n'y laisser aucune trace de produit.

- 1** Soulevez le couvre-document.
Pour en savoir plus, consultez "[1.4 Ouverture/Fermeture du couvre-document](#)" (page 18).

- 2** Nettoyez les composants suivants avec un chiffon imbibé de nettoyant F1 ou une lingette.



IMPORTANT

Veillez à ne laisser aucune trace de nettoyant entre la vitre d'exposition et le cadre en plastique.

- 3** Patientez jusqu'au séchage des composants.
- 4** Fermez le couvre-document.
Pour en savoir plus, consultez "[1.4 Ouverture/Fermeture du couvre-document](#)" (page 18).

Chapitre 6 Dépannage

Ce chapitre vous présente les solutions en cas de pannes, les rubriques à vérifier avant de contacter un prestataire de services et comment lire les étiquettes présentes sur le scanner.

IMPORTANT

Pour en savoir plus sur les autres erreurs/problèmes non mentionnés dans ce chapitre, consultez la rubrique d'aide du pilote du scanner.

| | |
|--|----|
| 6.1 Dépannage | 40 |
| 6.2 Avant de contacter le service après-vente..... | 53 |
| 6.3 Consulter les étiquettes du produit..... | 55 |

6.1 Dépannage

Dans cette section, vous trouverez une liste de solutions à certains problèmes de numérisation. Avant de contacter le service après-vente, consultez les organigrammes suivants. Si le problème persiste, n'hésitez pas à contacter votre distributeur ou un technicien agréé par FUJITSU après avoir consulté la section "[6.2 Avant de contacter le service après-vente](#)" (page 53) et rassemblé toutes les informations nécessaires.

Voici une liste de problèmes que vous pourriez rencontrer.

| Problèmes |
|--|
| "Le scanner ne s'allume pas." (page 41) |
| "La LED de mise sous tension s'éteint." (page 42) |
| "La numérisation ne démarre pas." (page 43) |
| "La numérisation est longue." (page 44) |
| "Avec une numérisation en noir et blanc, la qualité des images et des photographies numérisées n'est pas satisfaisante." (page 45) |
| "La qualité des caractères ou des lignes numérisés est insatisfaisante." (page 46) |
| "Les images numérisées sont déformées ou floues." (page 47) |
| "Des lignes verticales sont reproduites sur les images numérisées." (page 48) |
| "La LED de mise sous tension clignote lors du démarrage du scanner." (page 49) |
| "Une ombre est reproduite sur le bord supérieur ou inférieur de l'image numérisée." (page 50) |

| Problèmes |
|--|
| "Les images numérisées en noir et blanc (ou en niveaux de gris ou couleur) sont-elles sombres ?" (page 51) |
| "La détection automatique du format de page a échoué." (page 52) |

Accueil

Sommaire

Index

Introduction

Présentation du scanner

Numérisation des documents

Configurer les paramètres de numérisation

Adapter la numérisation à vos besoins

Entretien

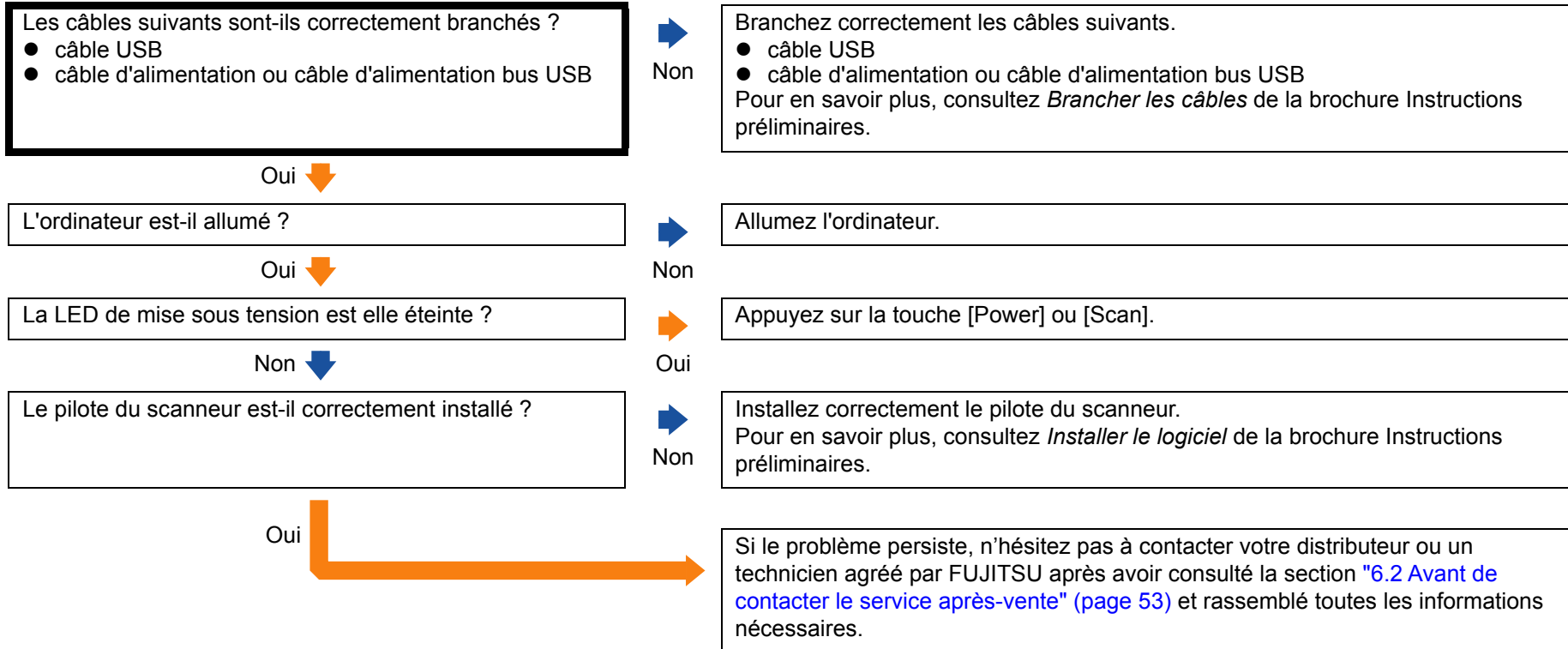
Dépannage

Paramètres opérationnels

Annexe

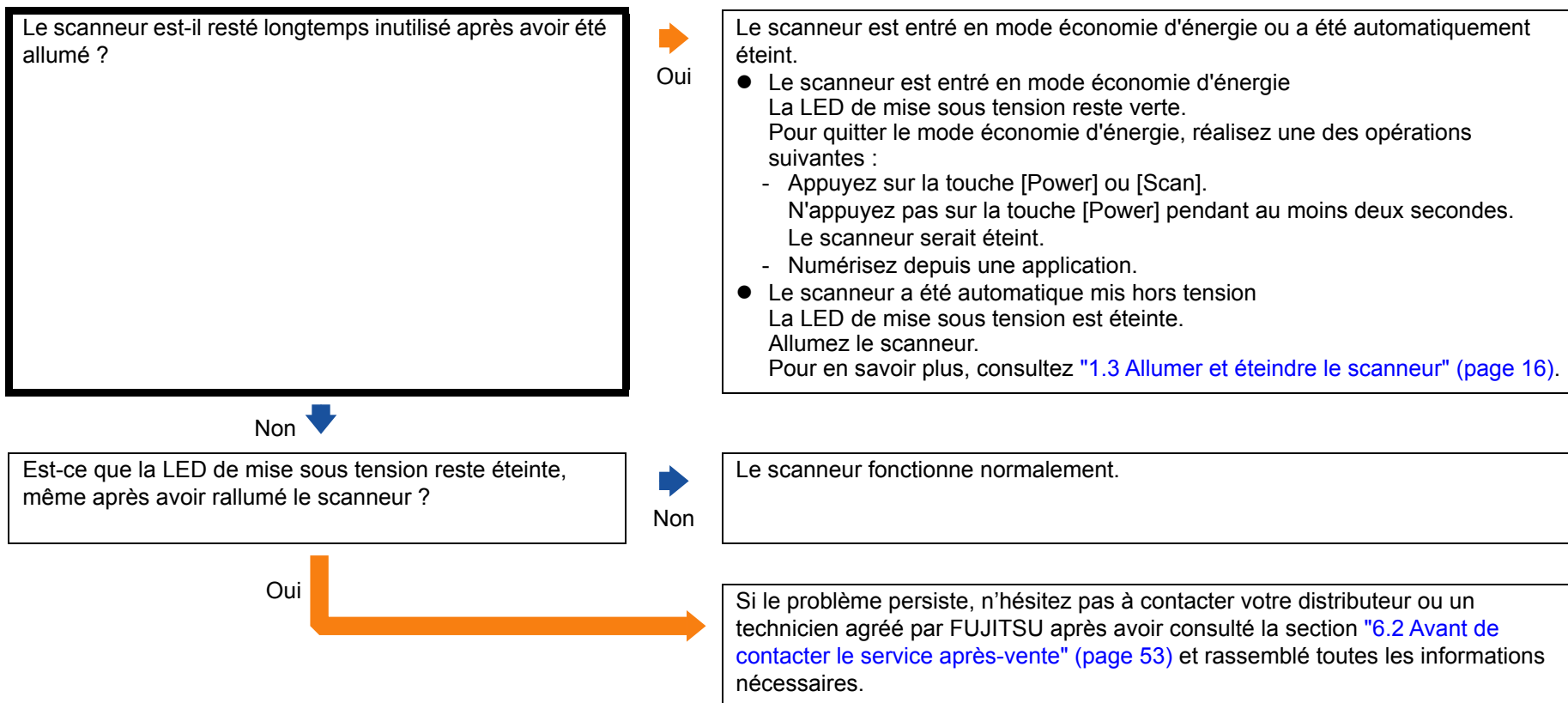
Glossaire

Le scanner ne s'allume pas.

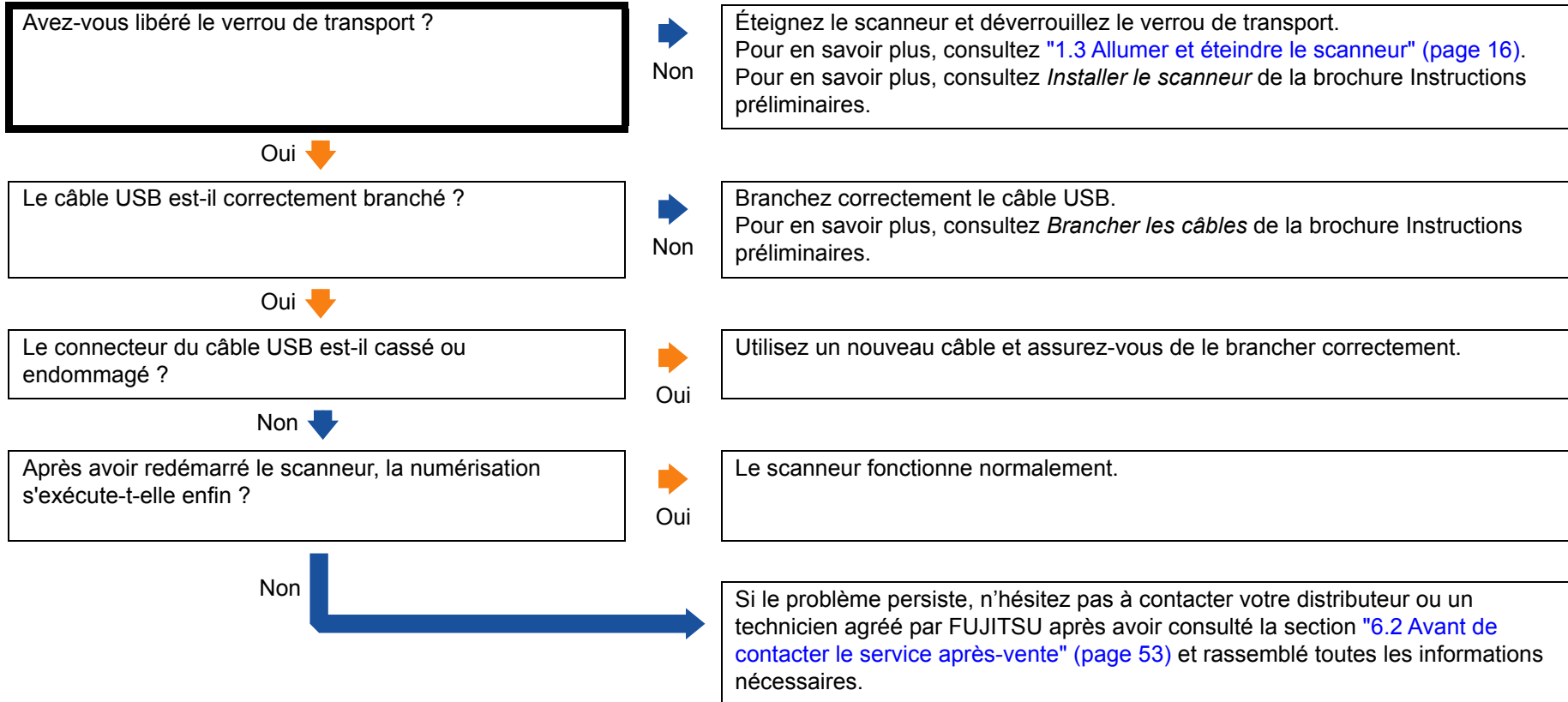


- Accueil
- Sommaire
- Index
- Introduction
- Présentation du scanner
- Numérisation des documents
- Configurer les paramètres de numérisation
- Adapter la numérisation à vos besoins
- Entretien
- Dépannage
- Paramètres opérationnels
- Annexe
- Glossaire

La LED de mise sous tension s'éteint.



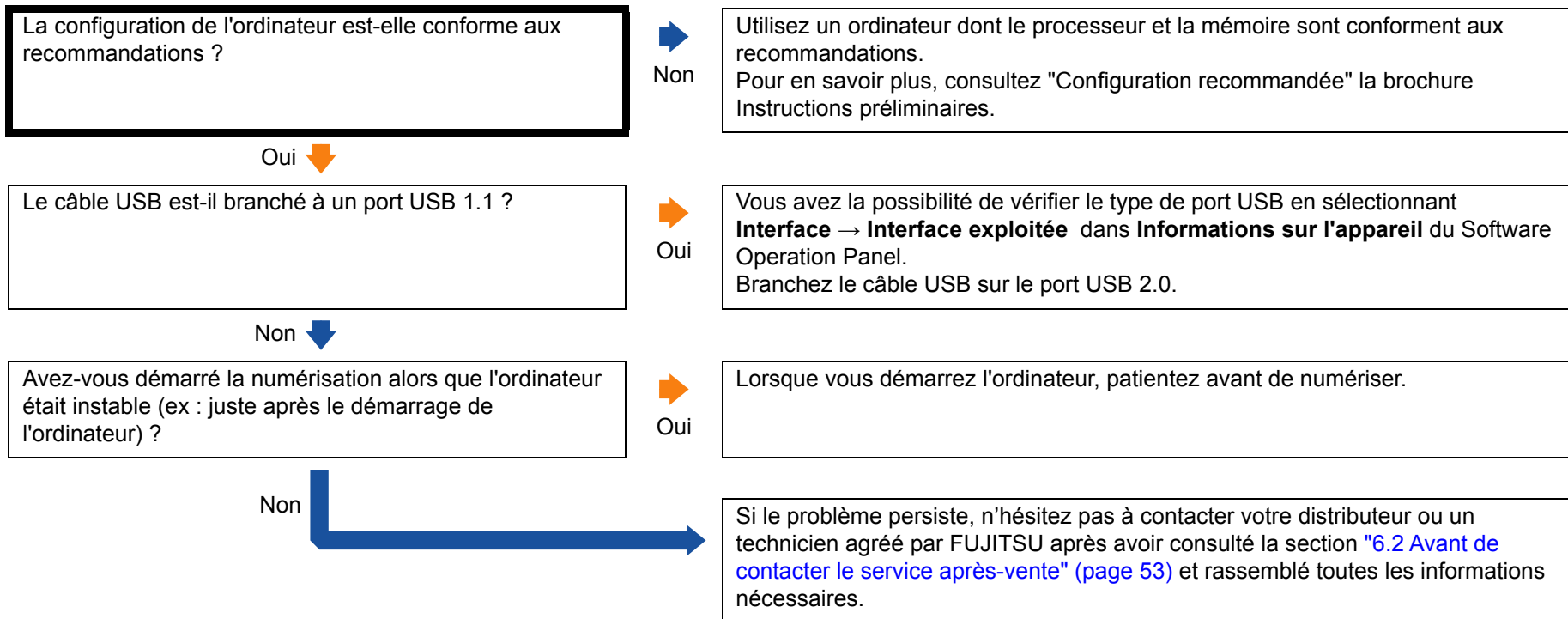
La numérisation ne démarre pas.



- Accueil
- Sommaire
- Index
- Introduction
- Présentation du scanneur
- Numérisation des documents
- Configurer les paramètres de numérisation
- Adapter la numérisation à vos besoins
- Entretien
- Dépannage**
- Paramètres opérationnels

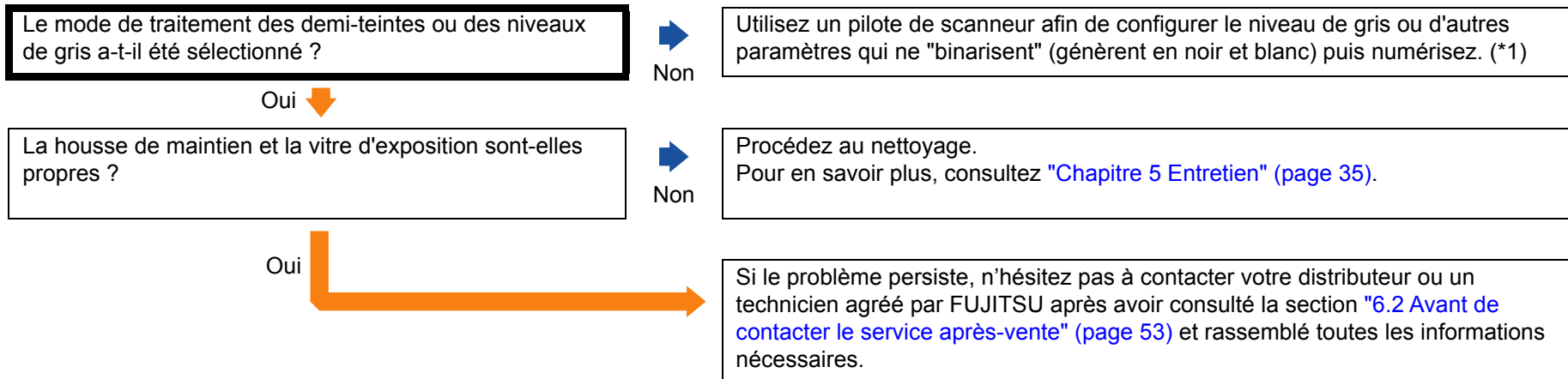
- Annexe
- Glossaire

La numérisation est longue.



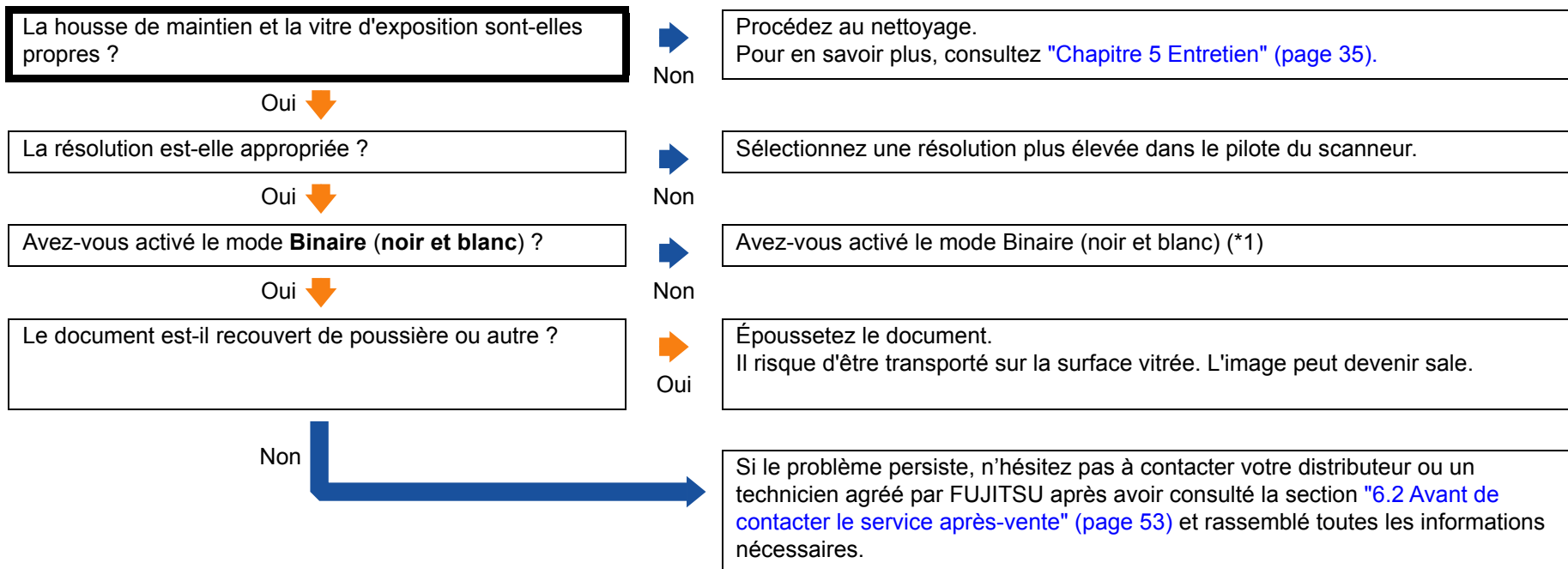
- Accueil
- Sommaire
- Index
- Introduction
- Présentation du scanner
- Numérisation des documents
- Configurer les paramètres de numérisation
- Adapter la numérisation à vos besoins
- Entretien
- Dépannage**
- Paramètres opérationnels
- Annexe
- Glossaire

Avec une numérisation en noir et blanc, la qualité des images et des photographies numérisées n'est pas satisfaisante.



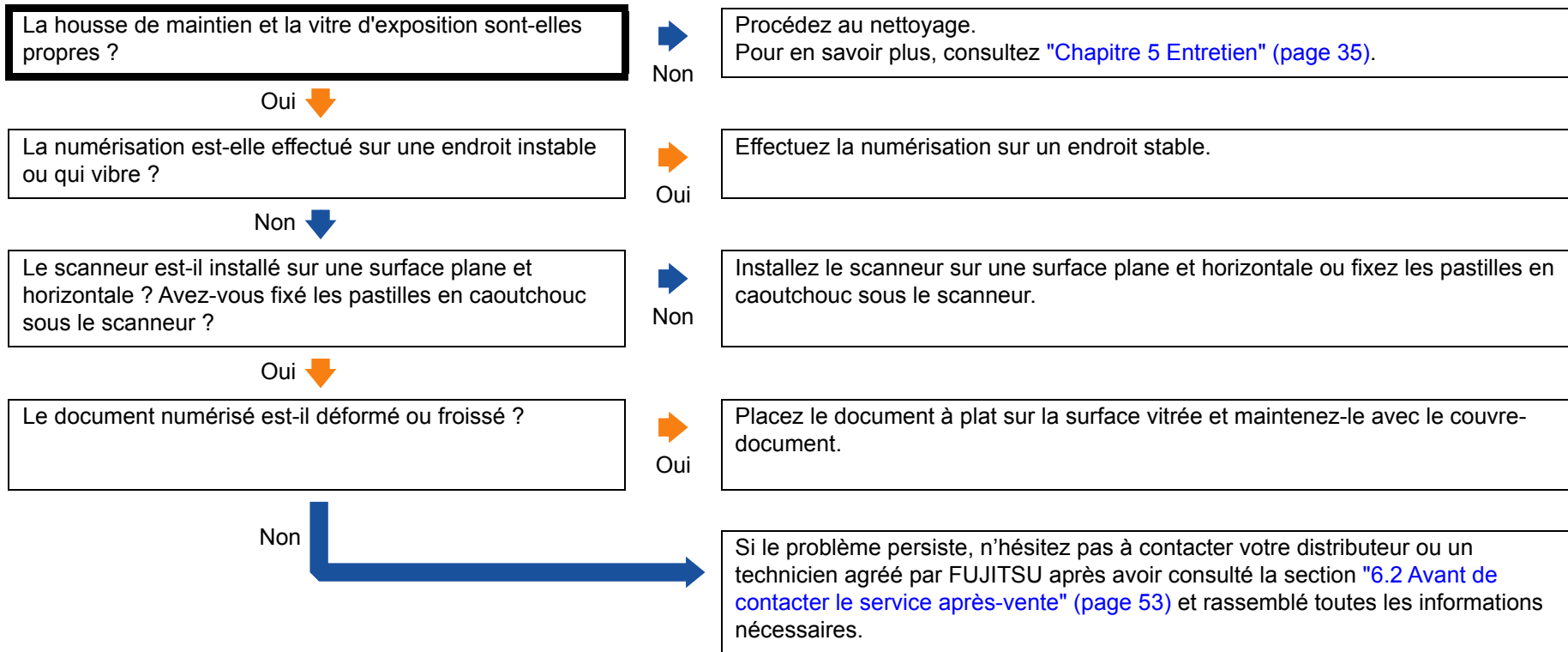
*1: L'image numérisée peut grandement différer de l'original si vous générez simplement une image ou une photographie en noir et blanc (binaire). Si vous pouvez configurer le paramètre dans la boîte de dialogue de paramétrage du pilote, sélectionnez **Demi-teintes** ou **Niveaux de gris**.

La qualité des caractères ou des lignes numérisés est insatisfaisante.

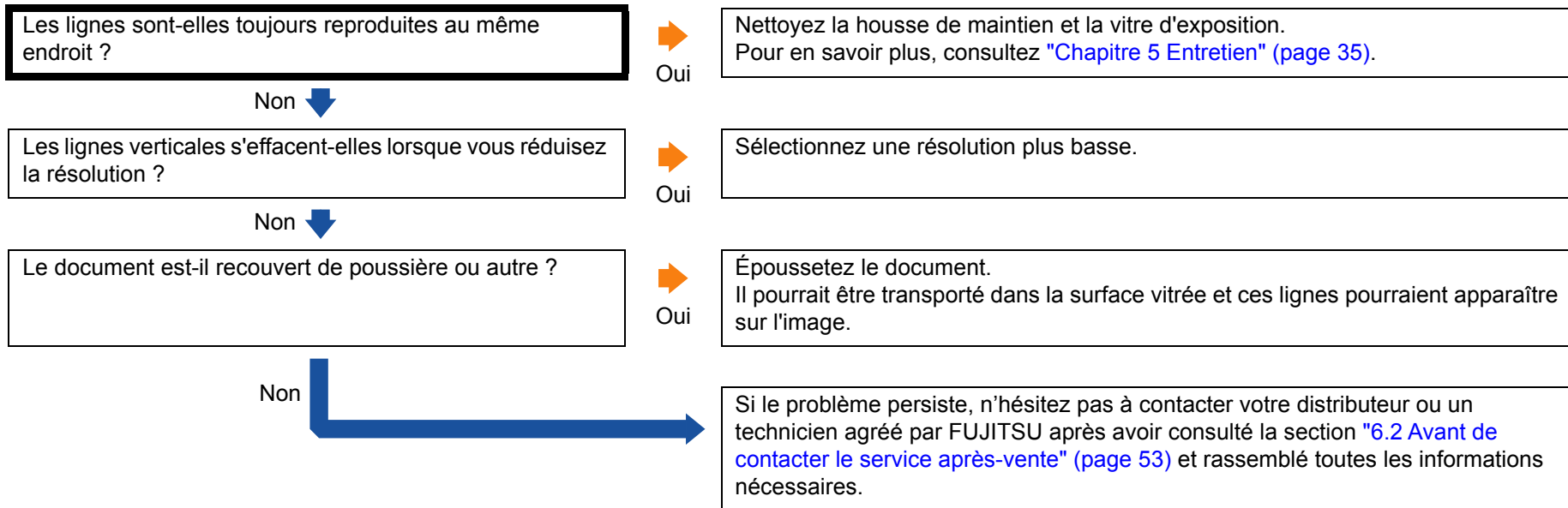


*1: Si vous numérisez en niveaux de gris ou en couleur, l'image numérisée pourrait ne pas être nette ni claire. Si possible, dans le pilote du scanner, configurez le type d'image sur le mode **Binaire (noir et blanc)**.

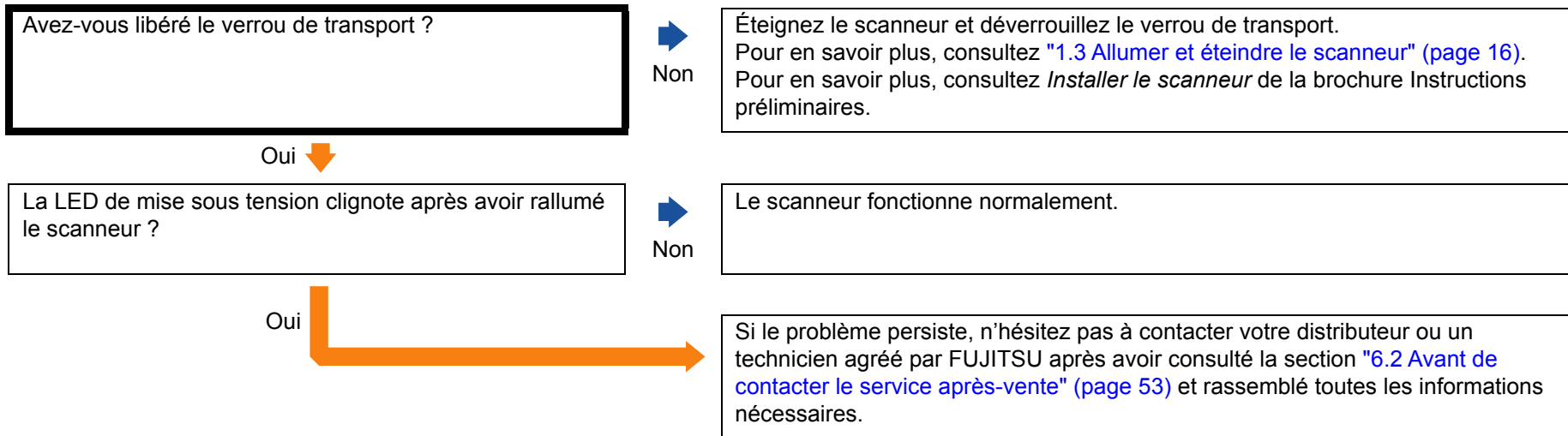
Les images numérisées sont déformées ou floues.



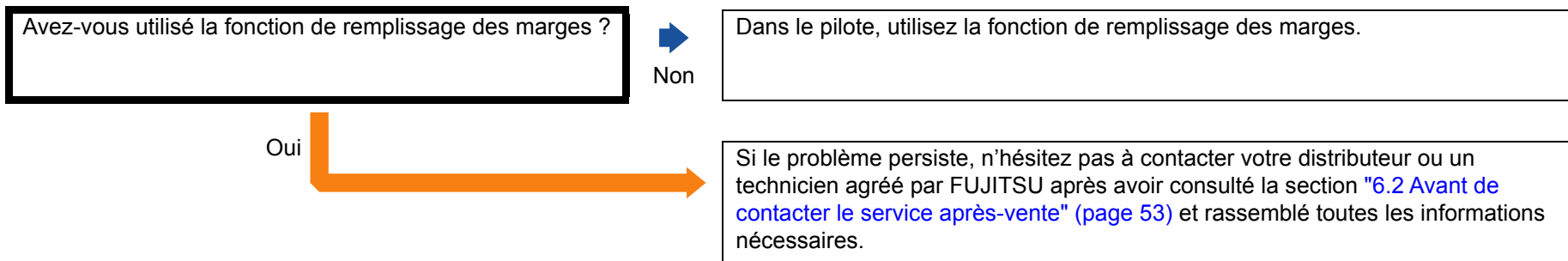
Des lignes verticales sont reproduites sur les images numérisées.



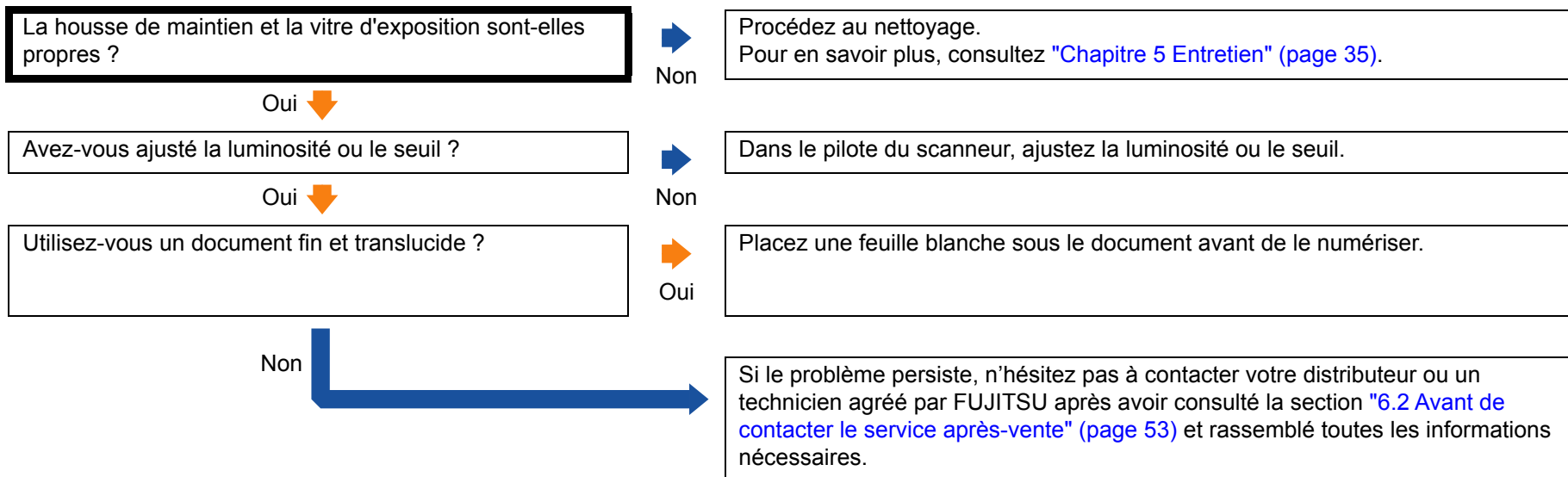
La LED de mise sous tension clignote lors du démarrage du scanner.



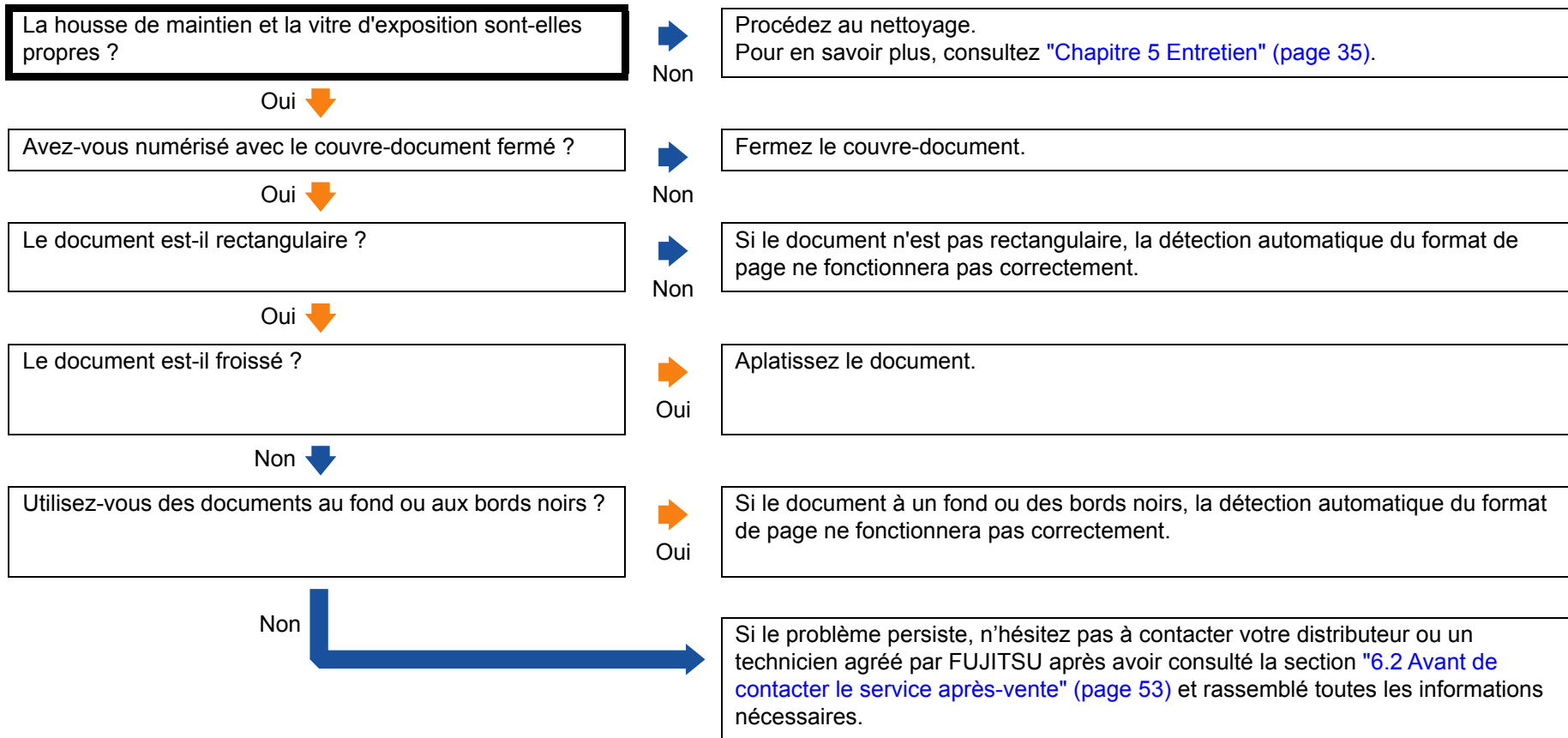
Une ombre est reproduite sur le bord supérieur ou inférieur de l'image numérisée.



Les images numérisées en noir et blanc (ou en niveaux de gris ou couleur) sont-elles sombres ?



La détection automatique du format de page a échoué.



- Accueil
- Sommaire
- Index
- Introduction
- Présentation du scanner
- Numérisation des documents
- Configurer les paramètres de numérisation
- Adapter la numérisation à vos besoins
- Entretien
- Dépannage**
- Paramètres opérationnels

- Annexe
- Glossaire

6.2 Avant de contacter le service après-vente

Afin de traiter votre demande de manière efficace, nous vous prions de bien vouloir collecter les informations suivantes avant de contacter votre distributeur ou un technicien agréé par FUJITSU.

Général

| Rubrique | Indications |
|--------------------------|---|
| Nom du modèle de scanner | Exemple : fi-65F Pour en savoir plus, consultez " 6.3 Consulter les étiquettes du produit " (page 55). |
| Numéro de série | Exemple : XXXX000001 Pour en savoir plus, consultez " 6.3 Consulter les étiquettes du produit " (page 55). |
| Date de fabrication | Exemple : 2013-09 (Septembre 2013) Pour en savoir plus, consultez " 6.3 Consulter les étiquettes du produit " (page 55). |
| Date d'acquisition | |
| Problème | |
| Fréquence du problème | |
| Garantie | |

Accueil

Sommaire

Index

Introduction

Présentation du scanner

Numérisation des documents

Configurer les paramètres de numérisation

Adapter la numérisation à vos besoins

Entretien

Dépannage

Paramètres opérationnels

Annexe

Glossaire

Informations sur l'erreur

■ Connexions de l'ordinateur

| Rubrique | Indications |
|----------------------------------|-------------------------|
| Système d'exploitation (Windows) | |
| Message d'erreur | |
| Interface | Exemple : interface USB |
| Contrôleur d'interface | |

■ Qualité de l'image

| Rubrique | Indications |
|----------------------------------|--|
| Pilote du scanner et version | |
| Contrôleur d'interface | |
| Système d'exploitation (Windows) | |
| Application | Exemple : PaperStream Capture |
| Résolution | Exemple : 600 ppp, 75 ppp |
| Mode image | Exemple : couleur, gamme de gris, noir & blanc |

■ Divers

| Rubrique | Indications |
|---|-------------|
| Pouvez-vous envoyer l'image générée et une photographie montrant les caractéristiques du papier par e-mail? | |

[Accueil](#)
[Sommaire](#)
[Index](#)
[Introduction](#)
[Présentation du scanner](#)
[Numérisation des documents](#)
[Configurer les paramètres de numérisation](#)
[Adapter la numérisation à vos besoins](#)
[Entretien](#)
[Dépannage](#)
[Paramètres opérationnels](#)
[Annexe](#)
[Glossaire](#)

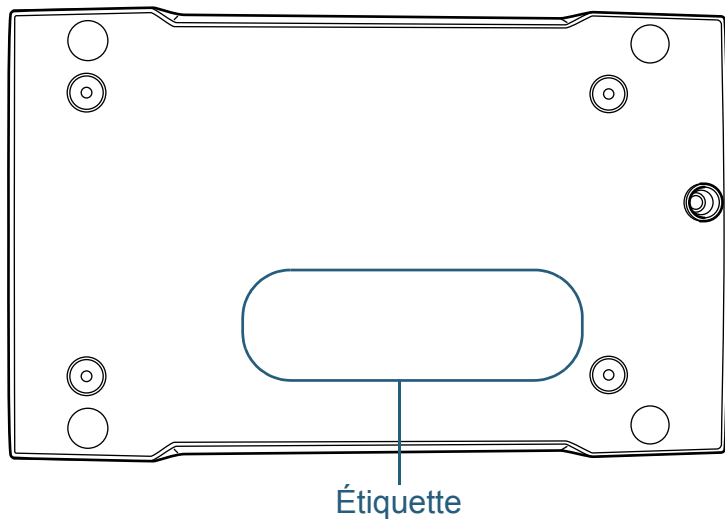
6.3 Consulter les étiquettes du produit

Cette section vous explique le contenu des étiquettes du scanner.

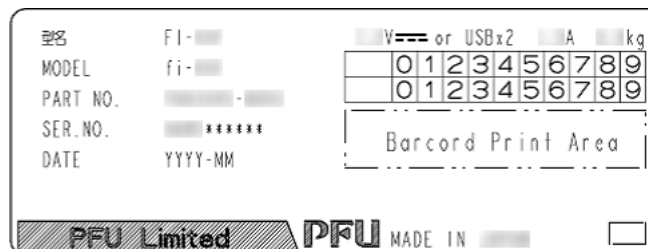
Emplacement

Les étiquettes sont situées sous le scanner.

Emplacement de l'étiquette :



Étiquette (exemple) : informations sur le scanner.



Accueil

Sommaire

Index

Introduction

Présentation du scanner

Numérisation des documents

Configurer les paramètres de numérisation

Adapter la numérisation à vos besoins

Entretien

Dépannage

Paramètres opérationnels

Annexe

Glossaire

Chapitre 7 Paramètres opérationnels

Dans ce chapitre, vous trouverez des explications sur la configuration des paramètres du scanneur avec le Software Operation Panel.

| | |
|--|----|
| 7.1 Démarrer le Software Operation Panel | 57 |
| 7.2 Créer un mot de passe | 59 |
| 7.3 Rubriques de configuration..... | 65 |
| 7.4 Paramètres relatifs aux compteurs de pages | 67 |
| 7.5 Paramètres relatifs au délai d'attente | 68 |

7.1 Démarrer le Software Operation Panel

Le Software Operation Panel est installé en même temps que le pilote PaperStream IP.

Cette application vous permet de vérifier les informations du scanneur et de configurer de nombreux paramètres tels que les opérations du scanneur.

IMPORTANT

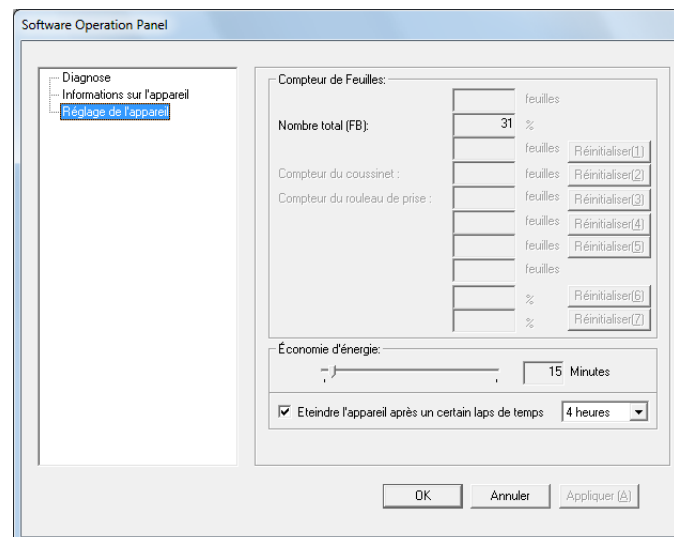
- Ne démarrez pas le Software Operation Panel lorsqu'une numérisation est en cours ou que la boîte de dialogue de configuration du pilote du scanneur est ouverte.
- Évitez d'utiliser le panneau de commande lorsque le Software Operation Panel est en cours d'exécution.
- Si vous connectez plusieurs scanneurs, seul le premier sera reconnu.
Branchez un scanneur à la fois.

1 Assurez-vous que le scanneur est correctement branché sur l'ordinateur puis allumez-le.

Pour en savoir plus sur le branchement du scanneur à l'ordinateur, consultez "Branchez les câbles" dans les Instructions préliminaires. Pour en savoir plus, consultez "[1.3 Allumer et éteindre le scanneur](#)" (page 16).

2 La boîte de dialogue **Software Operation Panel** s'ouvre.

- Windows Server 2008/Windows 7
Cliquez sur le menu **Démarrer** → **Tous les programmes** → **fi Series** → **Software Operation Panel**.
- Windows Server 2012
Faites un clic droit sur l'écran Accueil et sélectionnez **Toutes les applications** sur la barre des applications → **Software Operation Panel** sous **fi Series**.
- Windows Server 2012 R2/Windows 8.1
Cliquez sur ↓ dans le coin inférieur gauche de l'écran Accueil → **Software Operation Panel** sous **fi Series**.
Pour afficher ↓, déplacez le curseur de la souris.
- Windows 10/Windows Server 2016/Windows Server 2019
Cliquez sur le menu [Démarrer] → [fi Series] → [Software Operation Panel].



Accueil

Sommaire

Index

Introduction

Présentation du scanneur

Numérisation des documents

Configurer les paramètres de numérisation

Adapter la numérisation à vos besoins

Entretien

Dépannage

Paramètres opérationnels

Annexe

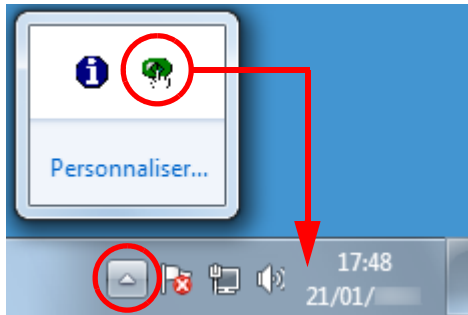
Glossaire

⇒ L'icône du Software Operation Panel s'affiche dans le menu qui

s'ouvre en cliquant sur  dans la zone de notification.

Si vous souhaitez afficher en continu l'icône du Software Operation Panel, glissez-déposez l'icône dans la zone de notification.

La zone de notification se situe tout à droite de la barre des tâches.



Dans les explications qui suivent, notez que l'icône du Software Operation Panel est toujours affichée dans la zone de notification.

Accueil

Sommaire

Index

Introduction

Présentation du
scanneur

Numérisation
des documents

Configurer les
paramètres de
numérisation

Adapter la
numérisation à
vos besoins

Entretien

Dépannage

Paramètres
opérationnels

Annexe

Glossaire

7.2 Créer un mot de passe

En créant un mot de passe, le Software Operation Panel s'exécutera en **Mode de visualisation uniquement**. Ainsi, les utilisateurs ne pourront que consulter les paramètres du scanner.

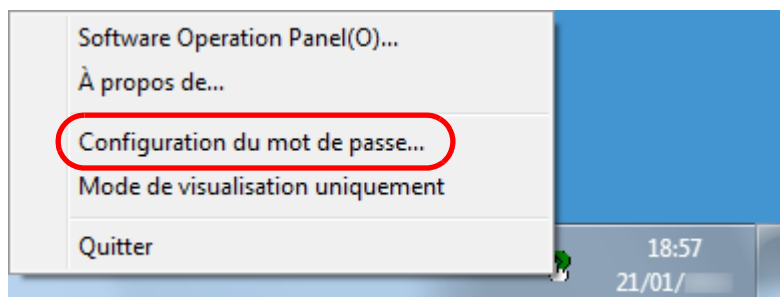
Vous pouvez configurer les paramètres du scanner si aucun mot de passe n'a été créé.

Afin de prévenir des changements de paramètres accidentels, l'utilisation d'un mot de passe permettra de restreindre les opérations d'un utilisateur.

Créer un mot de passe

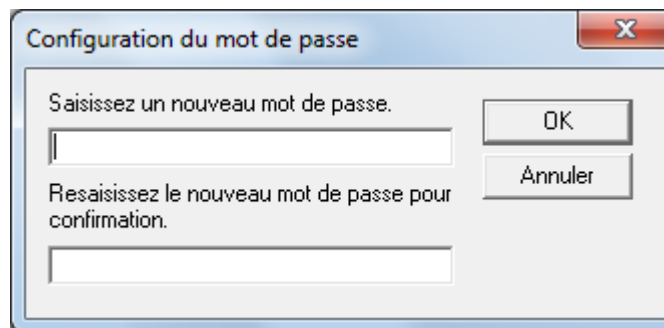
Vous pouvez créer un mot de passe de la manière suivante.

- 1 Cliquez avec le bouton droit sur l'icône du Software Operation Panel dans la zone de notification et sélectionnez **Configuration du mot de passe** dans le menu qui s'ouvre.



⇒ La boîte de dialogue **Configuration du mot de passe** s'ouvre.

- 2 Saisissez un nouveau mot de passe deux fois pour confirmation puis cliquez sur le bouton **OK**. Vous pouvez saisir 32 caractères au maximum. Seuls les caractères alphanumériques (a ~ z, A ~ Z, 0 ~ 9) sont autorisés.



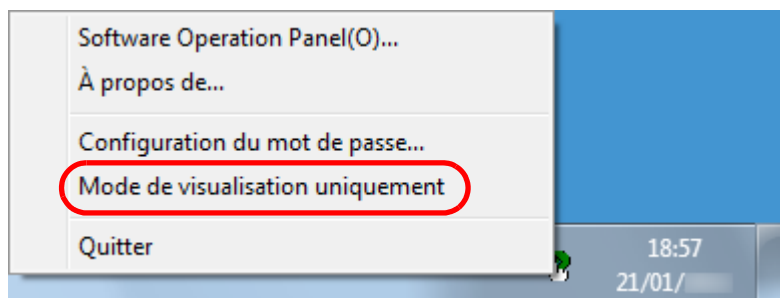
⇒ Un message de confirmation s'affiche.

- 3 Cliquez sur le bouton **OK**.
⇒ Le mot de passe est validé.

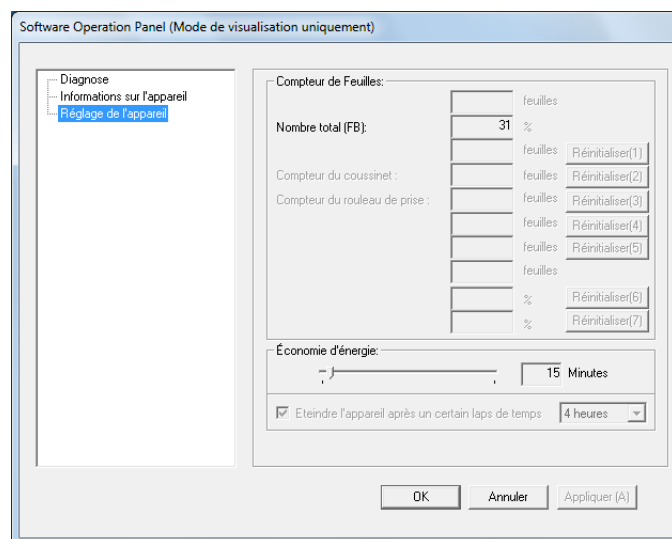
Configurer Mode de visualisation uniquement

Configurez le Software Operation Panel sur **Mode de visualisation uniquement** de la manière suivante.

- 1 Créez un mot de passe.
Pour en savoir plus, consultez "Créer un mot de passe" (page 59).
- 2 Cliquez avec le bouton droit sur l'icône du Software Operation Panel dans la zone de notification et sélectionnez **Mode de visualisation uniquement** dans le menu qui s'ouvre.

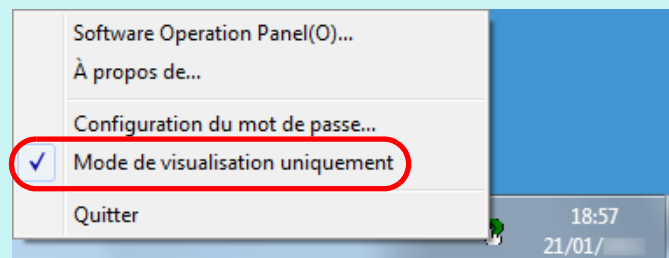


⇒ Le Software Operation Panel passe en **Mode de visualisation uniquement**.



CONSEIL

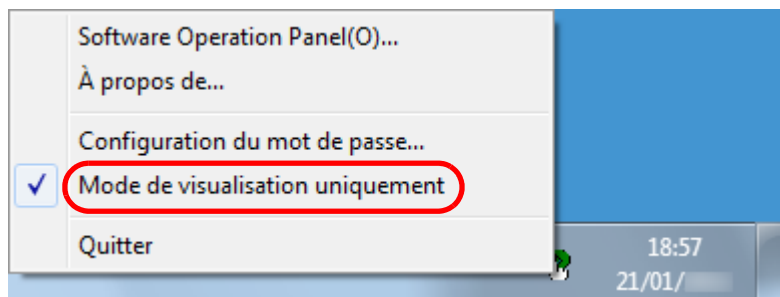
Si vous double-cliquez sur l'icône du Software Operation Panel, la rubrique **Mode de visualisation uniquement** est précédée d'une coche et donc, activée.



Désactiver Mode de visualisation uniquement

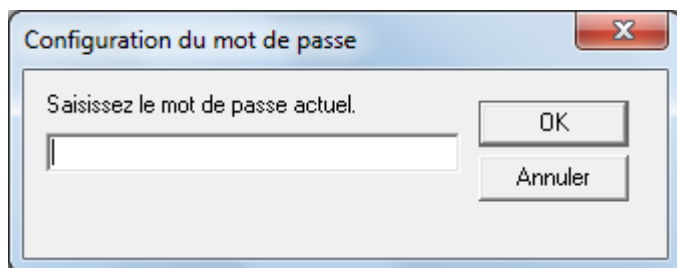
Désactivez le Software Operation Panel sur **Mode de visualisation uniquement** de la manière suivante.

- 1 Cliquez avec le bouton droit sur l'icône du Software Operation Panel dans la zone de notification et sélectionnez **Mode de visualisation uniquement** dans le menu qui s'ouvre.

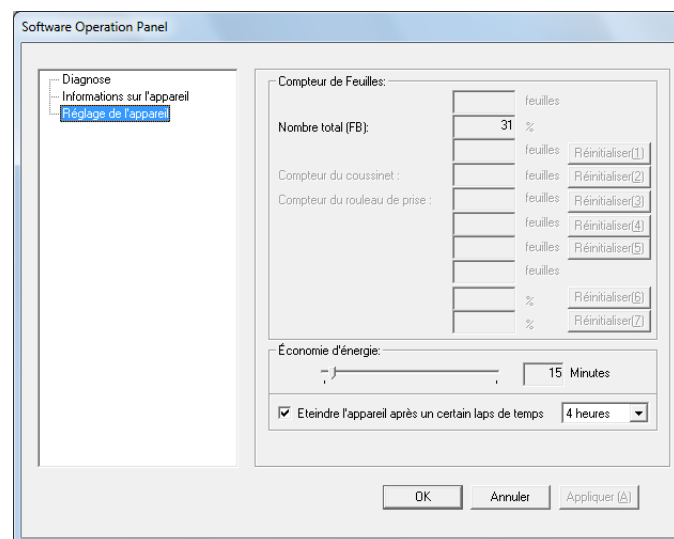


⇒ La boîte de dialogue **Configuration du mot de passe** s'ouvre.

- 2 Saisissez le mot de passe en cours puis cliquez sur le bouton **OK**.

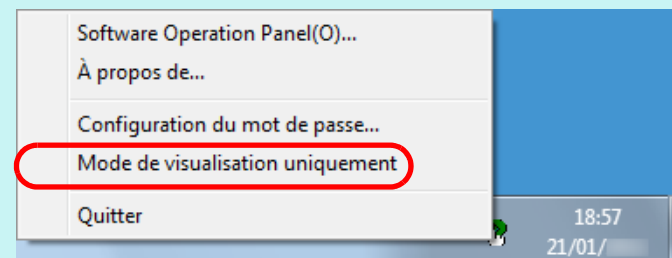


⇒ **Mode de visualisation uniquement** est désactivé et les paramètres du scanneur peuvent maintenant être modifiés.



CONSEIL

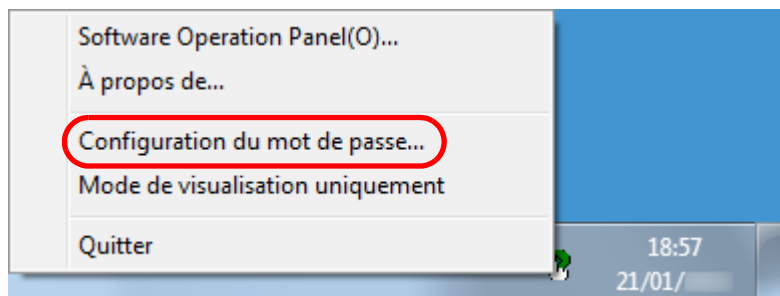
Lorsque vous quittez **Mode de visualisation uniquement** et que vous faites un clic-droit sur l'icône du Software Operation Panel dans la zone de notification, la rubrique **Mode de visualisation uniquement** est décochée et donc, désactivée.



Modifier le mot de passe

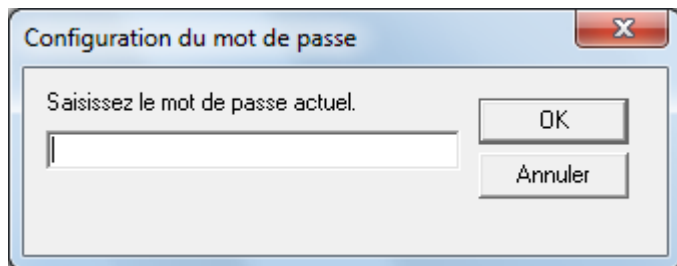
Modifiez le mot de passe de la manière suivante.

- 1 Cliquez avec le bouton droit sur l'icône du Software Operation Panel dans la zone de notification et sélectionnez **Configuration du mot de passe** dans le menu qui s'ouvre.



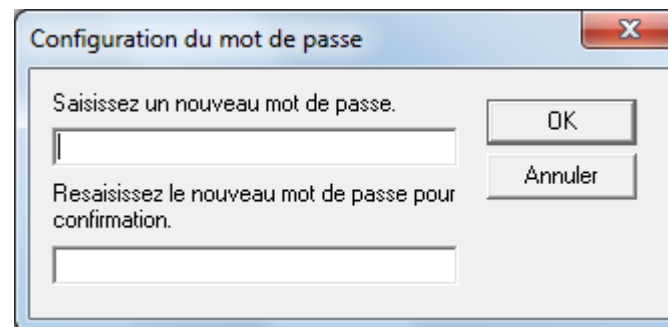
⇒ La boîte de dialogue **Configuration du mot de passe** s'ouvre.

- 2 Saisissez le mot de passe en cours puis cliquez sur le bouton **OK**.



⇒ La boîte de dialogue **Configuration du mot de passe** s'ouvre.

- 3 Saisissez un nouveau mot de passe deux fois pour confirmation puis cliquez sur le bouton **OK**.
Vous pouvez saisir 32 caractères au maximum.
Seuls les caractères alphanumériques (a ~ z, A ~ Z, 0 ~ 9) sont autorisés.



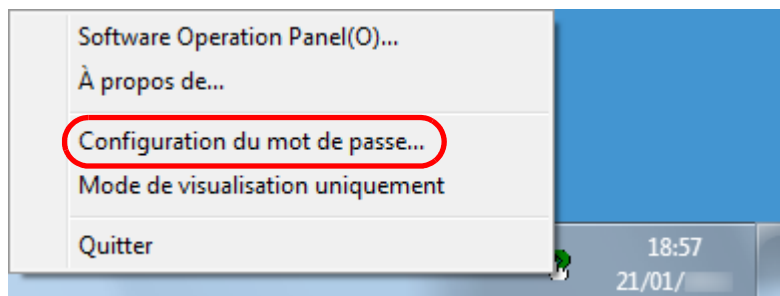
⇒ Un message de confirmation s'affiche.

- 4 Cliquez sur le bouton **OK**.
⇒ Le mot de passe est validé.

Annuler le mot de passe

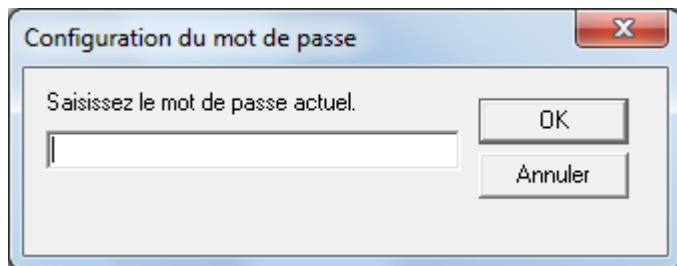
Annulez le mot de passe de la manière suivante.

- 1 Cliquez avec le bouton droit sur l'icône du Software Operation Panel dans la zone de notification et sélectionnez **Configuration du mot de passe** dans le menu qui s'ouvre.



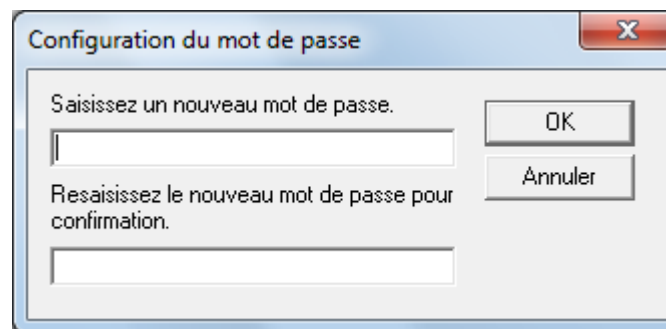
⇒ La boîte de dialogue **Configuration du mot de passe** s'ouvre.

- 2 Saisissez le mot de passe en cours puis cliquez sur le bouton **OK**.



⇒ La boîte de dialogue **Configuration du mot de passe** s'ouvre.

- 3 Laissez les deux champs vides puis cliquez sur le bouton **OK**.



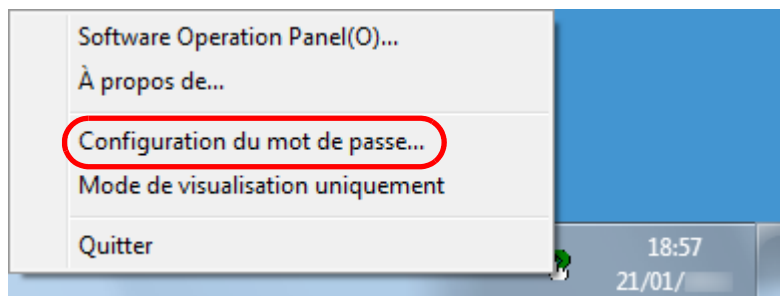
⇒ Un message de confirmation s'affiche.

- 4 Cliquez sur le bouton **OK**.
⇒ Le mot de passe est annulé.

Réinitialiser le mot de passe

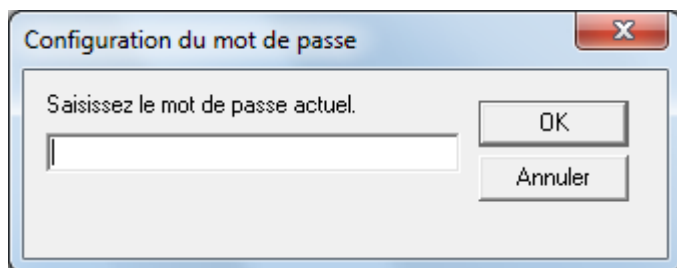
Au cas où vous auriez oublié votre mot de passe, procédez à la réinitialisation de la manière suivante.

- 1 Cliquez avec le bouton droit sur l'icône du Software Operation Panel dans la zone de notification et sélectionnez **Configuration du mot de passe** dans le menu qui s'ouvre.



⇒ La boîte de dialogue **Configuration du mot de passe** s'ouvre.

- 2 Saisissez le mot de passe par défaut qui est « fi-scanner » puis cliquez sur le bouton **OK**.

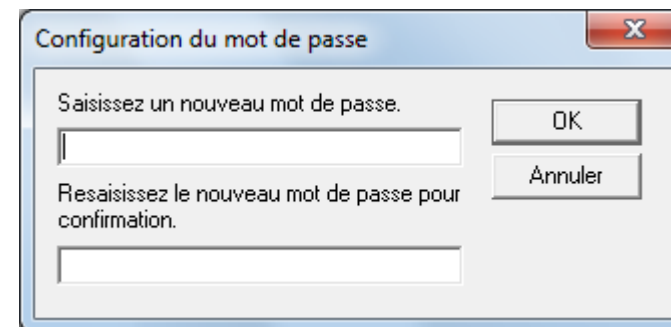


⇒ La boîte de dialogue **Configuration du mot de passe** s'ouvre.

- 3 Saisissez un nouveau mot de passe deux fois pour confirmation puis cliquez sur le bouton **OK**.

Vous pouvez saisir 32 caractères au maximum.

Seuls les caractères alphanumériques (a ~ z, A ~ Z, 0 ~ 9) sont autorisés.



⇒ Un message de confirmation s'affiche.

- 4 Cliquez sur le bouton **OK**.

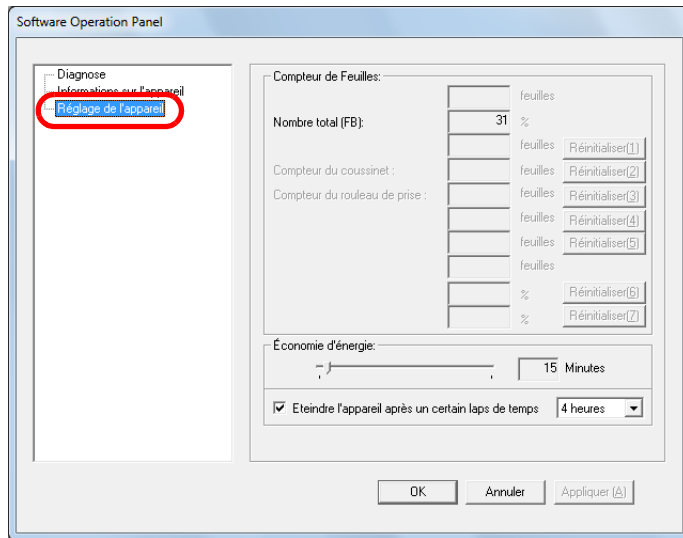
⇒ Le mot de passe est validé.

7.3 Rubriques de configuration

Le Software Operation Panel permet la configuration des rubriques suivantes du scanner connecté à l'ordinateur.

Réglage de l'appareil

- 1 Démarrez le Software Operation Panel.
Pour en savoir plus, consultez "[7.1 Démarrer le Software Operation Panel](#)" (page 57).
- 2 Dans le panneau de gauche, sélectionnez **Réglage de l'appareil**.



Les rubriques configurables de la boîte de dialogue précitée sont indiquées dans la page suivante.

| Rubrique | Description | Paramètre/Valeur | Réglage par défaut |
|-----------------------------------|--|--|-----------------------|
| Compteur de Feuilles (page 67) | Pour afficher le nombre total approximatif de feuilles numérisé sur la vitre d'exposition. | Nombre total de pages (FB) | 0 |
| Économie d'énergie (page 68) | Pour configurer le temps d'attente précédant le mode économie d'énergie. | Intervalle : entre 5 et 115 mn (par incrémentation de 5) | 15 mn |
| | Eteindre l'appareil après un certain laps de temps : Pour que le scanner s'éteigne automatiquement après un certain laps de temps lorsqu'il n'est plus utilisé. Vous pouvez indiquer ce laps de temps. | case à cocher Eteindre l'appareil après un certain laps de temps 1 heure/2 heures/4 heures/8 heures (lorsque la case Eteindre l'appareil après un certain laps de temps a été cochée) | Coché 4 heures |

- Accueil
- Sommaire
- Index
- Introduction
- Présentation du scanner
- Numérisation des documents
- Configurer les paramètres de numérisation
- Adapter la numérisation à vos besoins
- Entretien
- Dépannage
- Paramètres opérationnels**

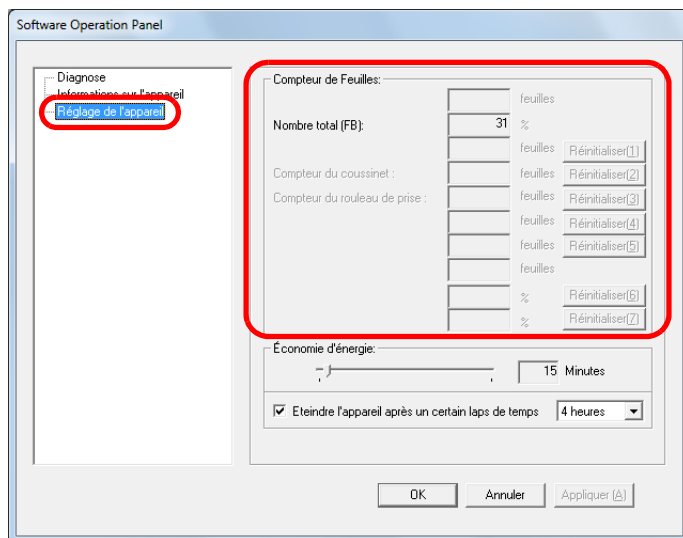
- Annexe
- Glossaire

7.4 Paramètres relatifs aux compteurs de pages

Vérifier le compteur de feuilles [Compteur de Feuilles]

Pour afficher le nombre total approximatif de feuilles numérisé sur la vitre d'exposition.

- 1 Démarrez le Software Operation Panel.
Pour en savoir plus, consultez "[7.1 Démarrer le Software Operation Panel](#)" (page 57).
- 2 Dans le panneau de gauche, sélectionnez **Réglage de l'appareil**.



Dans cette boîte de dialogue, vous pouvez vérifier les rubriques suivantes.

| Rubrique | Description |
|----------------------------|--|
| Nombre total de pages (FB) | Pour afficher le nombre total approximatif de feuilles numérisé sur la vitre d'exposition. |

Accueil

Sommaire

Index

Introduction

Présentation du scanner

Numérisation des documents

Configurer les paramètres de numérisation

Adapter la numérisation à vos besoins

Entretien

Dépannage

Paramètres opérationnels

Annexe

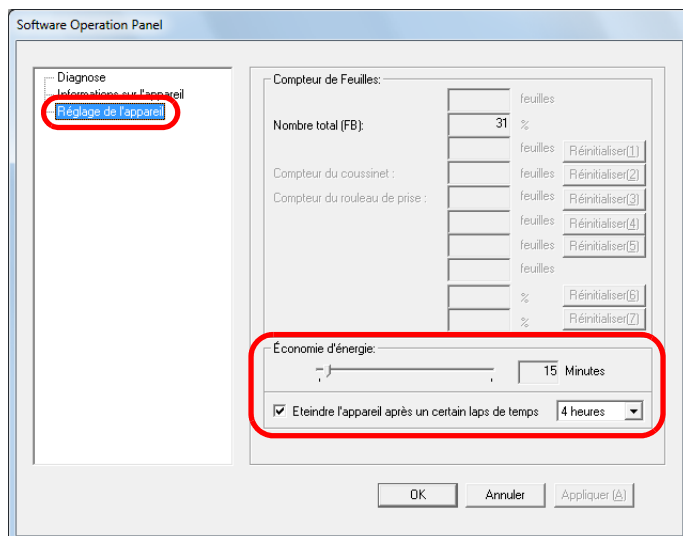
Glossaire

7.5 Paramètres relatifs au délai d'attente

Délai avant l'entrée en mode économie d'énergie [Economie d'énergie]

Le temps de passage en mode économie d'énergie du scanner peut être configuré.

- 1 Démarrez le Software Operation Panel.
Pour en savoir plus, consultez "[7.1 Démarrer le Software Operation Panel](#)" (page 57).
- 2 Dans le panneau de gauche, sélectionnez **Réglage de l'appareil**.



- 3 Réglez le délai d'attente avec le curseur pour activer le mode économie d'énergie.
Vous pouvez sélectionner une valeur comprise entre 5 et 115 minutes (par incrémentation de 5).

IMPORTANT

Lorsque la case **Eteindre l'appareil après un certain laps de temps** est cochée, le scanner peut ne pas démarrer en même temps que l'ordinateur.
Si le scanner ne s'allume pas en même temps que l'ordinateur, appuyez sur la touche [Power] ou [Scan].

CONSEIL

En cochant la case **Eteindre l'appareil après un certain laps de temps**, le scanner, s'il n'est pas utilisé, s'éteint automatiquement après un certains laps de temps.
Vous pouvez sélectionner la durée après laquelle l'ordinateur s'éteint automatiquement : **1 heure/2 heures/4 Heures/8 heures**.

- 4 Cliquez sur le bouton **OK**.
⇒ Un message de confirmation s'affiche.
- 5 Cliquez sur le bouton **OK**.
⇒ Les paramètres sont sauvegardés.

Annexe

Dans cette annexe, vous trouverez les informations suivantes :

| | |
|--|----|
| A.1 Fiche technique..... | 70 |
| A.2 Spécifications pour l'installation | 72 |
| A.3 Dimensions extérieures..... | 74 |
| A.4 Désinstaller le logiciel..... | 75 |

A.1 Fiche technique

| Rubrique | | Spécification | | Remarques |
|------------------------------|---|-----------------------------------|--------------|-------------|
| Type de scanneur | | Plateau | | - |
| Capteur d'image | | CMOS CIS | | - |
| Source lumineuse | | LED (rouge, verte, bleue) | | - |
| Surface de numérisation | Maximum | 148 × 105 (mm) / 5,83 × 4,13 (po) | | A6 |
| Vitesse de numérisation (*1) | Lorsque le câble d'alimentation est branché | Binaire (noir & blanc) | 1,0 seconde | 200 ppp, A6 |
| | | Niveaux de gris | 1,0 seconde | |
| | | Couleur | 1,7 secondes | |
| | | Binaire (noir & blanc) | 1,0 seconde | 300 ppp, A6 |
| | | Niveaux de gris | 1,0 seconde | |
| | | Couleur | 2,5 secondes | |
| | Lorsque le câble d'alimentation bus USB est branché | Binaire (noir & blanc) | 2,0 secondes | 200 ppp, A6 |
| | | Niveaux de gris | 2,0 secondes | |
| | | Couleur | 2,0 secondes | |
| | | Binaire (noir & blanc) | 2,0 secondes | 300 ppp, A6 |
| | | Niveaux de gris | 2,0 secondes | |
| | | Couleur | 2,5 secondes | |
| Résolution optique | | 600 ppp | | - |

| Rubrique | | Spécification | Remarques |
|----------------------|------------------------|-----------------------------|---|
| Résolution de sortie | Binaire (noir & blanc) | de 50 jusqu'à 600, 1200 ppp | de 50 jusqu'à 600 ppp, configurable par incréments de 1 ppp |
| | Niveaux de gris | | |
| | Couleur | | |
| Niveau de gris | | 8 bits pour chaque couleur | 16 bits lors du traitement interne |
| Interface | | USB 2.0/1.1 (*2) (*3) | Type B |

*1: vitesse maximale autorisée par le matériel. La durée du traitement par le logiciel est ajoutée à la durée de la numérisation.

*2: la connexion en USB 2.0 requiert que le port USB soit compatible.

lorsque USB 2.0 est utilisé pour la connexion, la vitesse de numérisation est configurée en USB 2.0 (haute vitesse).

si USB 1.1 est utilisé pour la connexion, la vitesse de numérisation ralentie.

*3: Si vous utilisez un hub USB, il est recommandé d'utiliser un produit USB 2.0 certifié. Si le scanner connecté sur un hub USB ne fonctionne pas correctement, branchez le câble USB directement sur le port USB de l'ordinateur.

A.2 Spécifications pour l'installation

| Rubrique | | Spécification | |
|--|---------------------|--|---|
| dimensions (L × P × H) (*1) | | 145 × 234 × 40 (mm) / 5,71 × 9,21 × 1,57 (po) | |
| Espace requis pour l'installation (L × P × H) (*2) | | 145 × 281 × 257 (mm) / 5,71 × 11,06 × 10,12 (po) | |
| Poids | | 0,9 kg (1,98 lb) | |
| Puissance d'entrée | Tension | Lorsque le câble d'alimentation est branché | AC entre 100 et 240 V ±10% |
| | | Lorsque le câble d'alimentation bus USB est branché | DC 5 V |
| | Phase | Monophasé | |
| | Plage de fréquences | 50/60 ±3 Hz | |
| Consommation d'énergie | | Lorsque le câble d'alimentation est branché | en fonctionnement : 8,0 W au maximum mode économie d'énergie : 2,0 W au maximum hors tension : 0,3 W au maximum |
| | | Lorsque le câble d'alimentation bus USB est branché | en fonctionnement : 5,0 W au maximum mode économie d'énergie : 2,0 W au maximum hors tension : 0,3 W au maximum |
| Conditions ambiantes | Température | en fonctionnement : de 5 jusqu'à 35°C (de 41 jusqu'à 95°F) hors tension : de -20 jusqu'à 60°C (de -4 jusqu'à 140°F) | |
| | Humidité | en fonctionnement : de 20 jusqu'à 80% hors tension : de 8 jusqu'à 95% | |

| Rubrique | | Spécification |
|---------------------------|---|--|
| Valeur calorifique | Lorsque le câble d'alimentation est branché | en fonctionnement : 6,88 kcal/h au maximum mode économie d'énergie: 1,72 kcal/h au maximum hors tension : 0,26 kcal/h au maximum |
| | Lorsque le câble d'alimentation bus USB est branché | en fonctionnement : 4,30 kcal/h au maximum mode économie d'énergie: 1,72 kcal/h au maximum hors tension : 0,26 kcal/h au maximum |
| Poids à l'expédition (*3) | | 2,0 kg (4,41 lb) |

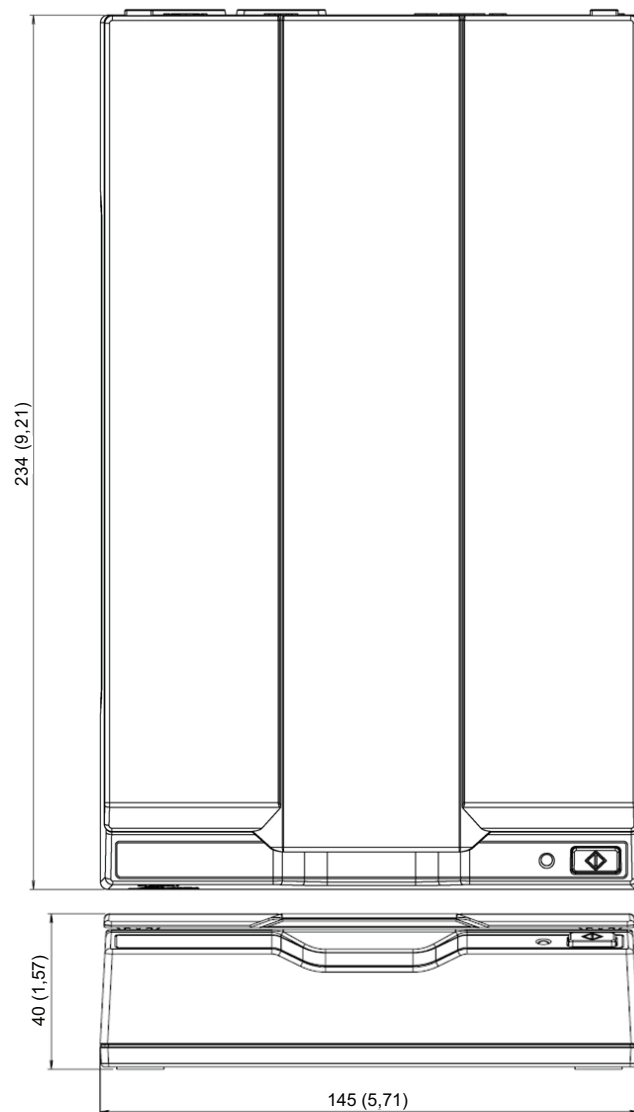
*1: la profondeur et la hauteur n'incluent pas les parties protubérantes.

*2: l'espace nécessaire pour l'installation fait référence à l'ouverture et à la fermeture du couvre-document.

*3: emballage inclus

A.3 Dimensions extérieures

Les dimensions extérieures sont les suivantes :



Unité : mm (po)

Accueil

Sommaire

Index

Introduction

Présentation du
scanneur

Numérisation
des documents

Configurer les
paramètres de
numérisation

Adapter la
numérisation à
vos besoins

Entretien

Dépannage

Paramètres
opérationnels

Annexe

Glossaire

A.4 Désinstaller le logiciel

- 1 Allumez l'ordinateur et ouvrez une session en tant qu'utilisateur avec les privilèges d'un administrateur.
- 2 Quittez tous les programmes ouverts.
- 3 La boîte de dialogue **Panneau de configuration** s'ouvre.
 - Windows Server 2008/Windows 7
Sélectionnez le menu **Démarrer Panneau de configuration**.
 - Windows Server 2012
Faites un clic droit sur l'écran Accueil et sélectionnez **Toutes les applications** sur la barre des applications → **Panneau de configuration** sous **Système Windows**.
 - Windows Server 2012 R2/Windows 8.1
Cliquez sur ↓ dans le coin inférieur gauche de l'écran Accueil → **Panneau de configuration** sous **Système Windows**.
Pour afficher ↓, déplacez le curseur de la souris.
 - Windows 10/Windows Server 2016/Windows Server 2019
Cliquez sur le menu [Démarrer] → [Système Windows] → [Panneau de configuration].
- 4 Sélectionnez **Désinstaller un programme**.
⇒ La boîte de dialogue **Programme et fonctionnalités** s'ouvre et vous indique la liste des programmes déjà installés.
- 5 Sélectionnez le programme à désinstaller.
 - pilote PaperStream IP :
L'un des suivants :
 - [PaperStream IP (TWAIN)]
 - [PaperStream IP (TWAIN x64)]
 - [PaperStream IP (ISIS) for fi-60F/fi-65F]
 - Software Operation Panel : **Software Operation Panel**
(Le Software Operation Panel est installé en même temps que le pilote PaperStream IP.)
 - PaperStream Capture : **PaperStream Capture**
 - les guides d'utilisation : **fi Series manuals for fi-65F**
 - Scanner Central Admin Agent : **Scanner Central Admin Agent**
 - fi Series Online Update : **fi Series Online Update**
- 6 Cliquez sur le bouton **Désinstaller** ou **Désinstaller/Modifier**.
- 7 Si un message de confirmation s'ouvre, cliquez sur le bouton **OK** ou **Oui**.
⇒ Le logiciel est désinstallé.

Glossaire

B

[Balance des couleurs](#)
[Bande blanche de référence](#)

C

[Canadian DOC](#)
[Capteur d'image CCD \(ou DTC : dispositif à transfert de charge\)](#)
[Couleur à supprimer \(ou simili\)](#)

D

[Demi-teintes](#)
[Densité](#)
[Détection automatique du format et du désalignement](#)
[Diffusion d'erreur](#)

E

[Energy Star](#)
[Environnement d'exploitation](#)
[Erreur matérielle](#)
[Erreur usuelle](#)
[Extraction des bords](#)

F

[FCC](#)
[Filtre](#)
[Format A4](#)
[Format A5](#)
[Format A6](#)
[Format A7](#)
[Format A8](#)
[Format Lettre](#)

G

[Gamma](#)

I

[Interface](#)
[Inversion](#)
[ISIS](#)

L

[Lissage](#)
[Luminosité](#)

M

[Motifs moirés](#)

N

[Niveaux de gris](#)

O

[OCR \(ou ROC : reconnaissance optique des caractères\)](#)

P

[Panneau de commande](#)
[Paramètre par défaut](#)
[Pilote](#)
[Pixel](#)
[Plateau \(vitre d'exposition\)](#)
[ppp \(point par pouce\)](#)

R

[Résolution](#)

S

[Seuil](#)
[Suppression du bruit](#)

T

[Traitement de l'image](#)
[Traitement des bords](#)
[Tramage](#)
[TÜV](#)
[TWAIN](#)

U

[USB](#)

[Accueil](#)

[Sommaire](#)

[Index](#)

[Introduction](#)

[Présentation du scanner](#)

[Numérisation des documents](#)

[Configurer les paramètres de numérisation](#)

[Adapter la numérisation à vos besoins](#)

[Entretien](#)

[Dépannage](#)

[Paramètres opérationnels](#)

[Annexe](#)

[Glossaire](#)

B

Balance des couleurs

Balance des couleurs d'une image.

Bande blanche de référence

Partie blanche utilisée comme référence afin d'ajuster la luminosité de toutes les autres zones.

C

Canadian DOC

Règlement délivré par Industry Canada Department, une institution gouvernementale du Canada. Ces stipulations définissent les dispositions techniques nécessaires relatives aux émissions de parasites radioélectriques rayonnées et transmises depuis un appareil numérique.

Capteur d'image CCD (ou DTC : dispositif à transfert de charge)

Capteur qui perçoit la lumière réfléchie provenant du document qui la convertit sous forme numérique. La technologie DTC est la base pour l'obtention d'une définition de l'image de haute qualité pour les scanneurs, appareils photo et autres appareils.

Couleur à supprimer (ou simili)

Fonction vous permettant de supprimer une couleur spécifique de l'image numérisée.

D

Demi-teintes

Reproduit la densité de la couleur en noir et blanc en utilisant des modèles de point. Cette méthode est idéale pour la numérisation de photographies en noir et blanc.

Densité

Fait référence à la couleur sombre d'une image.

Détection automatique du format et du désalignement

La détection automatique du format de page a échoué.

Fonction qui détecte le désalignement du document et génère une image recadrée et de même format.

Diffusion d'erreur

Production d'images en demi-teintes (pseudo-échelle de gris) de haute qualité basée sur la binarisation de pixels en noir et blanc. La densité optique d'un pixel et celle des pixels adjacents sont totalisées, et les pixels noirs sont remplacés par ordre de densité pour minimiser l'écart entre les images numérisées et les images sorties. La diffusion d'erreur sur les autres pixels permet la binarisation de la densité des pixels adjacents. Cette fonction permet la suppression des effets moirés des images en demi-teintes comme les de journaux et la reproduction de leur gradation en niveaux de gris.

E

Energy Star

Programme international ayant pour mot d'ordre une utilisation efficace de l'énergie (ou éconergie). Créé en 1992 par l'Agence américaine pour la Protection de l'Environnement (EPA), ce programme a été, par la suite, adopté par un grand nombre de pays.

Environnement d'exploitation

Conditions requises (ex. température, humidité) pour utiliser ou entreposer le scanneur.

Erreur matérielle

Erreur qui nécessite l'intervention d'un ingénieur.

Erreur usuelle

Problème pouvant être réglé par l'utilisateur.

Extraction des bords

Fonction qui trace des bords entre les zones noires et les zones blanches et les extrait comme contours.

F

FCC

Acronyme pour « Federal Communications Commission », une agence gouvernementale américaine en charge de réguler les communications inter-états et internationales via la radio, la télévision, le fil, le satellite et le câble. La section 15 des réglementations de la FCC mentionnée dans le présent guide a été conçue pour prévenir les interférences nuisibles de récepteurs radio et d'autres appareils émettant de l'énergie radio fréquence et fournit la certification des récepteurs radios. Elle fournit également la certification des transmetteurs basse fréquence et l'utilisation de transmetteurs certifiés sans autorisation.

Filter

Fait référence aux types de traitement suivants sur les images numérisées.

Endosseur numérique :

Pour ajouter des chaînes de caractères alphanumériques sur les images numérisées.

Filtre marge de pages :

Pour remplir les marges des images numérisées avec la couleur de votre choix.

Format A4

Format de papier standard de 210 × 297 mm (8,27 × 11,7 po).

Format A5

Format de papier standard de 148 × 210 mm (8,27 × 11,7 po).

Format A6

Format de papier standard de 105 × 148 mm (4,13 × 5,83 po).

Format A7

Format de papier standard de 74 × 105 mm (4,13 × 5,83 po).

Format A8

Format de papier standard de 52 × 74 mm (4,13 × 5,83 po).

Format Lettre

Format de papier standard utilisé aux États Unis et dans d'autres pays (8,5 × 11 po).

G

Gamma

Unité qui indique les changements de luminosité d'une image. Elle est exprimée sous la fonction de la puissance d'entrée électrique aux périphériques (scanneur, écran etc.) par la luminosité de l'image. Si la courbe des gammas (ou des contrastes) est supérieure à 1, la luminosité de l'image augmente et vice-versa. Normalement, le taux de gamma est réglé sur 1 lors d'une reproduction fidèle de la luminosité.

I

Interface

Connexion permettant la communication entre l'ordinateur et le scanner.

Inversion

Méthode de numérisation par laquelle les parties noires et blanches de l'image sont inversées.

ISIS

ISIS (Spécification de l'interface du scanner d'images) est une interface API (interface de programmation) pour les imageurs (scanner, appareil photo numérique etc.) développé par Captiva, une division d'EMC Corporation (ancien Pixel Translations) en 1990. Afin de pouvoir utiliser les imageurs compatibles avec ce standard, il est nécessaire d'installer un logiciel-pilote conforme à la norme standard ISIS.

L

Lissage

Le lissage permet d'éliminer les irrégularités des lignes obliques et courbes. Le lissage est fréquemment utilisé dans des applications OCR.

Luminosité

Luminosité de l'image numérisée.

M

Motifs moirés

Motif qui apparaît sur les images numérisées et causé par un paramétrage incorrect des angles.

N

Niveaux de gris

Méthode qui exprime la gradation (densité) du noir vers le blanc en 256 niveaux. Idéal pour la numérisation de photographies.

O

OCR (ou ROC : reconnaissance optique des caractères)

Appareil ou technologie permettant la reconnaissance du texte et la conversion de celui-ci en données textuelles que vous pouvez éditer. La forme des caractères est reconnue grâce aux divers reflets lumineux sur le document.

P

Panneau de Commande

Panneau composé d'une touche et d'une LED. Utilisé pour faire fonctionner le scanneur comme sélectionner des fonctions et changer les paramètres.

Paramètre par défaut

(matériel)

Valeurs prédéfinies à l'usine.

(logiciel)

Valeurs définies après l'installation du logiciel.

Pilote

Programme spécifiquement désigné pour les systèmes d'exploitation et permettant l'interaction avec un périphérique.

Pixel

Élément cellulaire de l'image. Une image est composée de plusieurs pixels, de plusieurs points infimes.

Plateau

Composant de sortie du scanneur.

Permet de numériser un document à la fois sur la surface vitrée. Vous pouvez y numériser des livres et des magazines.

ppp (point par pouce)

Mesure de résolution, utilisée pour les scanneurs ou les imprimantes. Plus le nombre de points par pouce est élevé, meilleure est la résolution.

[Accueil](#)[Sommaire](#)[Index](#)[Introduction](#)[Présentation du scanneur](#)[Numérisation des documents](#)[Configurer les paramètres de numérisation](#)[Adapter la numérisation à vos besoins](#)[Entretien](#)[Dépannage](#)[Paramètres opérationnels](#)[Annexe](#)[Glossaire](#)

R

Résolution

Mesure indiquant la qualité (finesse) d'une image. La résolution est exprimée par le nombre de pixels dans un pouce. Puisqu'une image est composée de plusieurs petits points (pixels), si une même image comporte un nombre de pixels différents, celle qui en comporte le plus offre plus de détails. Par conséquent, plus la résolution est élevée, plus l'image est de qualité.

S

Seuil

Valeur utilisée en tant que mesure pour déterminer si telle couleur est noire ou blanche. Pour numériser une image comportant des gradations de gris, cette valeur doit être définie. La configuration du seuil détermine quels pixels doivent être convertis en noir et quels autres en blanc.

Suppression du bruit

Fonction qui améliore la qualité d'une image en supprimant un bruit isolé apparaissant sous la forme de points noirs sur une zone blanche (et vice et versa).

T

Traitement de l'image

Traitement et création de l'image numérisée selon les paramètres de numérisation spécifiés.

Traitement des bords

Fonction qui réduit la densité des couleurs vives (sauf le blanc) autour des zones noires. Augmenter la valeur pour cette fonction réduit le bruit de l'image et « adoucit » les images.

Tramage

Processus par lequel un groupe de points est organisé pour représenter un dégradé de gris. La densité du niveau de gris est reproduite en configurant les modèles de points prédéfinis. Cette méthode nécessite moins de mémoire, comparé aux multiples niveaux de gris.

TÜV

Institution contrôlant la conformité des produits selon plusieurs critères de sécurité, de convivialité et de points relatifs à l'environnement.

TWAIN

TWAIN (Technology Without Any Interesting Name) est une interface API (interface de programmation) pour les imageurs (scanneur, appareil photo numérique etc.) développé par TWAIN Working Group. Afin d'utiliser les périphériques compatibles avec ce standard, il est nécessaire d'installer un pilote compatible avec le standard TWAIN.

U

USB

USB (Bus de série universel de l'anglais Universal Serial Bus) est un modèle d'interface standard qui permet de relier en série des périphériques (scanneurs, claviers etc.). Avec cette interface, vous pouvez relier jusqu'à 127 périphériques. Il peut être branché ou débranché même lorsque le périphérique est éteint.

Avec USB 2.0, le taux de transfert des données est : 1,5 Mbps en Low-Speed, 12 Mbps en Full-Speed et un maximum de 480 Mbps en Hi-Speed.

Avec USB 1.1, le taux de transfert est : 1,5 Mbps en Low-Speed et un maximum de 12 Mbps en Full-Speed.

Index

| | | |
|----------|---|--------|
| A | | |
| | avant de contacter le service après-vente..... | 53 |
| B | | |
| | Boîte de dialogue de paramétrage pour le pilote PaperStream IP | 24 |
| C | | |
| | comment utiliser ce guide..... | 2 |
| | composants et fonctions..... | 13 |
| | compteur de pages..... | 67 |
| | Configurer les rubriques pour le pilote PaperStream IP | 26 |
| | conventions | 5 |
| D | | |
| | délai d'attente | 68 |
| | Dépannage..... | 39, 40 |
| | désinstaller le logiciel..... | 75 |
| | dimensions extérieures..... | 74 |
| E | | |
| | éléments à nettoyer..... | 36 |
| | entretien..... | 35 |
| | externe | 37 |
| | interne | 38 |
| | étiquette du produit..... | 55 |
| F | | |
| | fermeture du couvre-document | 18 |
| | fonctionnalités principales | 12 |
| | fonctionnalités principales du scanneur | 12 |
| I | | |
| | introduction..... | 4 |
| M | | |
| | mise hors tension | 17 |
| | mise sous tension..... | 16 |
| | mode économie d'énergie | 19 |
| | mot de passe du Software Operation Panel..... | 59 |
| N | | |
| | Nettoyage de l'extérieur | 37 |
| | Nettoyage de l'intérieur | 38 |
| | numérisation des documents | 20 |
| | numérisations adaptées selon vos besoins..... | 29 |
| | numériser | 21 |
| | méthodes de numérisation..... | 30 |
| O | | |
| | ouverture du couvre-document | 18 |
| P | | |
| | paramètres de numérisation..... | 23 |
| | paramètres opérationnels..... | 56 |
| | personnaliser les paramètres du scanneur | 33 |

Accueil

Sommaire

Index

Introduction

Présentation du
scanneurNumérisation
des documentsConfigurer les
paramètres de
numérisationAdapter la
numérisation à
vos besoins

Entretien

Dépannage

Paramètres
opérationnels

Annexe

Glossaire

| | |
|--|----|
| placer des documents | 21 |
| Pour numériser des documents de types ou de formats divers | 31 |
| présentation du scanner | 11 |
| produits de nettoyage | 36 |

R

| | |
|---|----|
| rubriques de configuration du Software Operation Panel..... | 65 |
|---|----|

S

| | |
|---|----|
| Software Operation Panel | 57 |
| spécifications | 70 |
| Spécifications pour l'installation..... | 72 |

T

| | |
|---------------------|--------|
| Touche [Scan] | 13, 33 |
|---------------------|--------|

Accueil

Sommaire

Index

Introduction

Présentation du
scanneur

Numérisation
des documents

Configurer les
paramètres de
numérisation

Adapter la
numérisation à
vos besoins

Entretien

Dépannage

Paramètres
opérationnels

Annexe

Glossaire

fi-65F Scanneur d'images

Guide d'utilisation

P3PC-4562-04FRZ0

Date de publication : août 2019

Responsable de la publication : PFU Limited

- Les informations contenues dans ce guide sont sujettes à des modifications sans préavis.
- PFU Limited décline toute responsabilité concernant les dommages résultant de l'utilisation de ce scanneur et de l'exécution des opérations décrites dans le présent guide ou concernant la perte de profits causée par des défauts et toute réclamation de tiers.
- La copie intégrale ou partielle de ce guide ainsi que la reproduction du programme de numérisation sont formellement interdites, conformément aux lois relatives au droit d'auteur.